

MFC-210C
MFC-410CN

快速设置指导手册

使用本多功能一体机之前，您必须安装硬件并安装驱动程序。
为帮助您正确安装本设备并安装驱动程序和软件，请阅读“快速设置指导手册”并按简易提示操作。

步骤 1

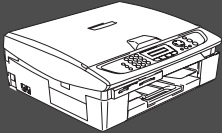


安装本设备

步骤 2



安装驱动程序和软件



安装完成！

想获得最新驱动程序及有关问题的最佳解答，请从驱动程序直接进入 Brother Solutions Center（Brother 解决方案中心）或登陆 <http://solutions.brother.com>
将此“快速设置指导手册”，使用说明书及附带的光盘保存在方便的地方以便随时快捷查询。

安装
此本设备

Windows®


Windows®
网络


安装驱动程序和软件


Mac OS® X


Macintosh®
网络

用于
网络用户

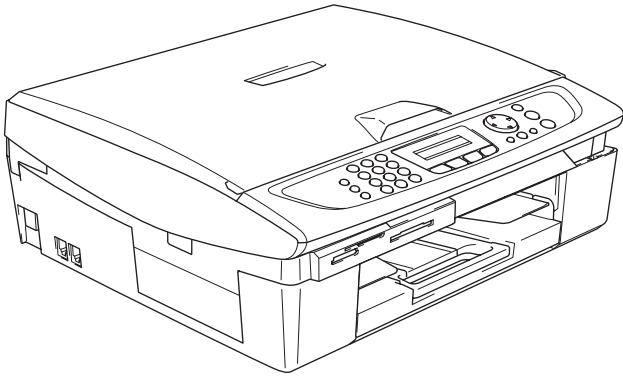
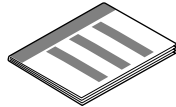

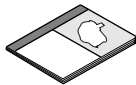



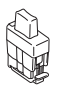
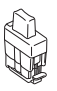
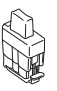
 警告
指出必须遵守以避免可能的人身伤害的警告。


指出正确使用本设备或避免损坏本设备所必须遵守的注意事项。

 提示
指出使用本设备时要记住的注释和有益提示。

 使用说明书
指出参考使用说明书。

纸盒组件

	 快速设置指导手册		
	 光盘		
	 使用说明书		
 电话线	 电源线		
 黑色 (LC950BK)	 品红色 (LC950M)	 黄色 (LC950Y)	 青色 (LC950C)
墨盒			

纸盒组件各国可能不同。
保存所有包装材料和硬纸盒。



- 接口电缆不是标准附件。请购买合适的 USB 接口电缆。
- 请确保您使用的全速 USB2.0 电缆长度不超过 2 米。
- 您的MFC上有一个全速USB2.0 电缆接口。此接口与全速USB2.0 兼容；然而，最大数据传输速度仅为 12 Mbits/s。MFC 也可连接到有 USB1.1 电缆接口的计算机上。
- 保修证已经放在包装箱内。

控制面板



1. 传真和电话键	5. 复印选项键	9. 停止 / 退出键
2. 墨水管理键	6. 功能 / 设定键	10. 浏览键
3. 拨号盘	7. 传真分辨率键	11. 液晶显示屏 (LCD)
4. 模式键	8. 启动键	12. 节电模式键



有关控制面板的详情，请参见使用说明书第 1 章中“控制面板概述”

步骤 1

安装本设备

1. 拆除保护部件.....	4
2. 装入纸张.....	4
3. 安装电话线和电源线.....	5
4. 安装墨盒.....	6
5. 打印质量检查.....	8
6. 设置日期和时间.....	9
7. 设置本机标志 ID.....	9
8. 选择接收模式.....	10

步骤 2

安装驱动程序和软件

Windows®	随机光盘“MFL-Pro Suite”.....	12
	用于 USB 接口电缆用户	
	■ 用于 Windows® 98/98SE/Me/2000 专业版 /XP.....	14
	用于网络接口电缆用户（仅适用于 MFC-410CN）	
	■ 用于 Windows® 98/98SE/Me/2000 专业版 /XP.....	17
Macintosh®	用于 USB 接口电缆用户.....	20
	■ 适用于 Mac OS® X 10.2.4 或更高版本.....	20
	用于网络接口电缆用户（仅 MFC-410CN）.....	22
	■ 适用于 Mac OS® X 10.2.4 或更高版本.....	22

■ 对于网络用户（仅 MFC-410CN）

网络使用说明书.....	24
将网络设置恢复成出厂默认设置.....	24
用于 BRAdmin 专业版配置应用软件 （仅限 Windows® 用户）.....	25
使用 BRAdmin 专业版设置 IP 地址，子网掩码和网关 （仅限 Windows® 用户）.....	26

■ 耗材和选配件

更换耗材.....	27
-----------	----

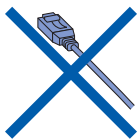
步骤 1 安装本设备

1 拆除保护部件

移除保护带和纸张。



请勿连接 USB 电缆。安装驱动程序时，根据提示再连接 USB 电缆。

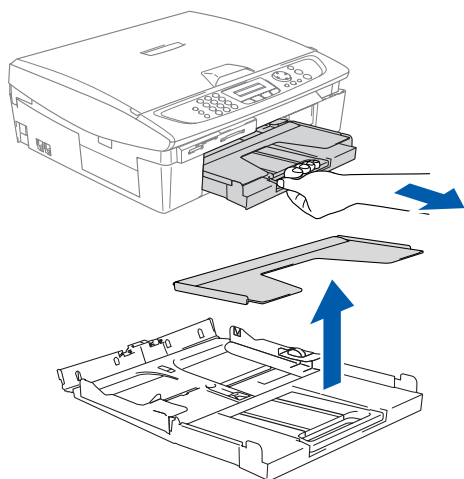


2 装入纸张



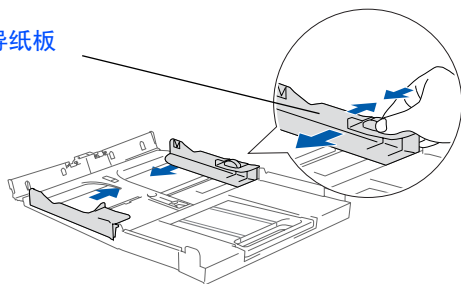
最多可盛放 100 张 80 克 / 平方米的纸张。
更多详情，请参见使用说明书第 1 章“关于纸张”

- 1 将纸盒完全从本设备中抽出，然后移走出纸盒。

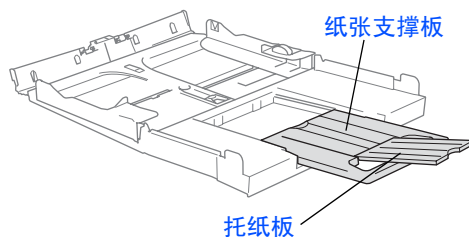



- 2 按压并滑动导纸板以符合纸张宽度。

导纸板

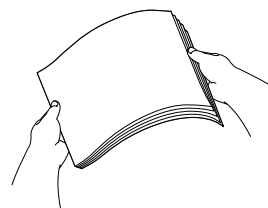


- 3 拉出纸张支撑板，同时展开纸张托纸板。

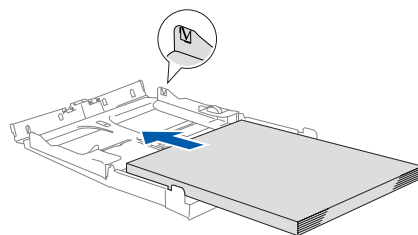



-  托纸板适用于 Letter、Legal 和 A4 大小的纸张。

- 4 展开堆叠的纸张以避免卡纸与进纸错误。

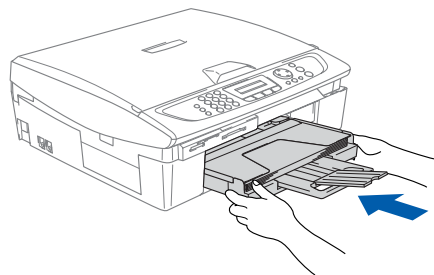


- 5 将纸张以打印面朝下，顶部先进入的方式轻轻放入纸盒。
检查纸盒中的纸张是否平整，纸盒中的纸叠是否位于最大限量标记之下。



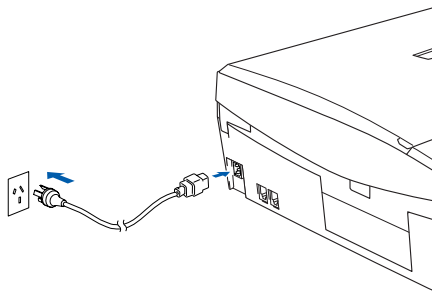
-  ■ 确保导纸板接触到了纸张两边。
■ 请勿将纸盒内的纸压得太紧，否则盒底的纸不会滑出。

- 6 将出纸盒装回设备，然后将纸盒牢固地装入本设备中。

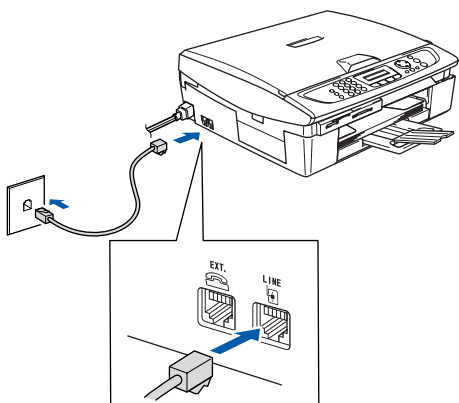


3 安装电话线和电源线

1 连接电源线。



2 连接电话线。 将电话线的一端插入到 MFC 上标有 LINE 的插孔中，将另一端插入到墙上电话插座中。



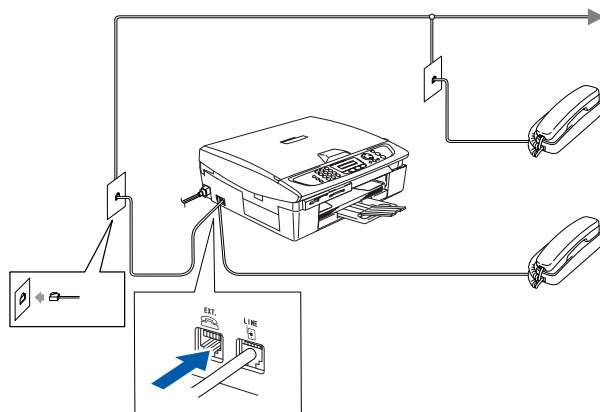
仍然不要连接 USB 电缆。

警告

- MFC 必须配备接地插头。
- 因为 MFC 是通过电源插座接地的，因此，在将电话线连接到本设备上并打开电源时，防止带电条件下的潜在危险。同样，在挪动本 MFC 时，首先要拔掉电话线，然后从电源插座上拔下电源线，以免遭到电击。



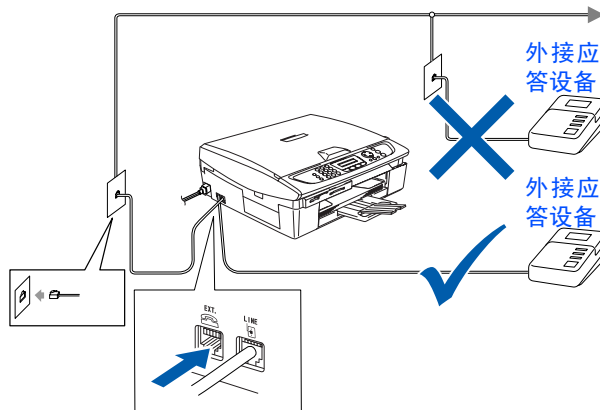
如果与外接电话共用一条电话线，请按下图所示进行连接。



如果您与外接应答设备共用一条电话线，请按下图所示连接。



如果有外接应答设备，请将接收模式设定为 External TAD (外接应答设备)。(仅 MFC-210C, MFC-410CN) 详情，请参见使用说明书附录中“将外接设备连接到 MFC 上”。



步骤 1 安装本设备

4 安装墨盒

警告

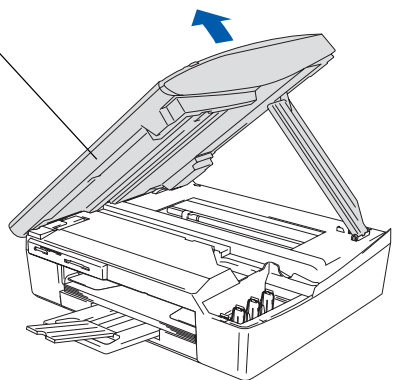
如果不慎将墨水洒进眼内，请立即用清水洗尽，如果眼睛刺疼，请立即就医。

- 1 确保电源已开。
液晶显示屏上显示：

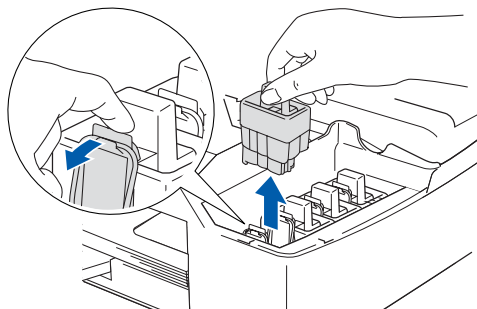
No Cartridge

- 2 从MFC的右侧抬起扫描仪盖直至将其安全的固定在打开位置上。

扫描仪盖

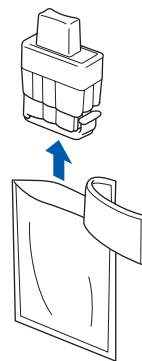


- 3 拆除保护部件。



请勿丢弃保护部件。
运输本 MFC 时，仍然需要这些保护部件。

- 4 取出墨盒。

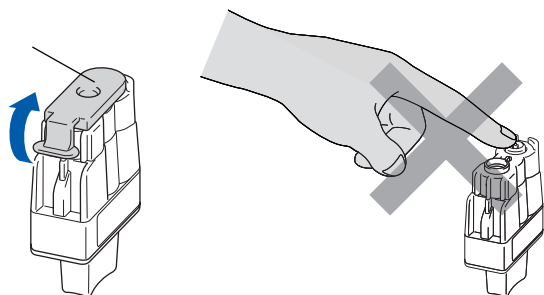


- 5 小心地移去墨盒盖。



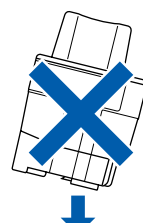
请勿接触到如下图所示阻碍区域。

打开

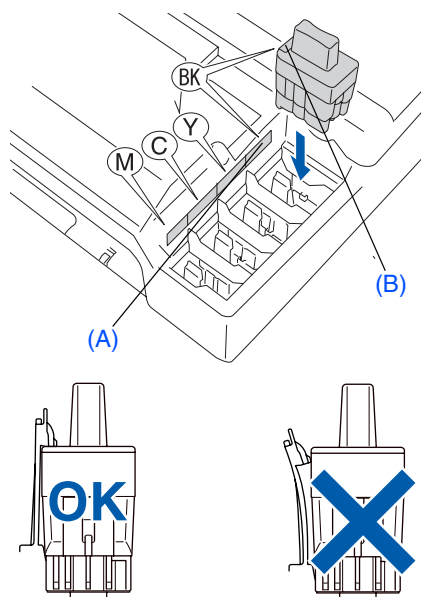


如果打开包装时墨盒盖掉落，不会损坏墨盒。

将墨盒放入插槽中，请使墨盒保持直立。

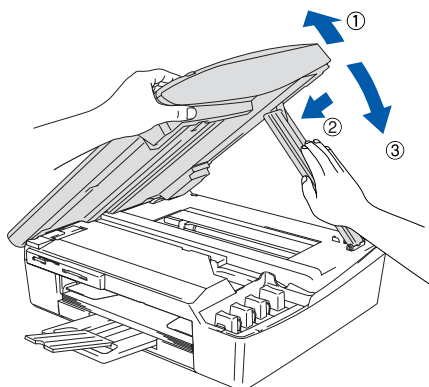


- 6 将墨盒向下压直到听到其卡入到位，如下图所示注意插槽的颜色 (A) 是否和墨盒的颜色 (B) 匹配。



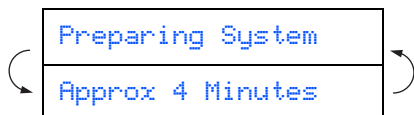
- 7 抬起扫描仪盖以便解除锁定。轻轻按下扫描仪盖支撑杆，然后合上扫描仪盖。

安装完墨盒后，如果液晶显示屏上还显示 **Install (安装)**，请检查以确保墨盒正确安装。



首次使用时，本设备将清洗墨管系统。该过程仅在首次安装墨盒后发生。这个清洗过程将持续约 4 分钟。

液晶显示屏上显示：



继续 ...



- 如果不需要更换墨盒，请勿将其移去。否则，将会减少墨水量，同时本设备将不能反映墨水的剩余容量。
- 请勿摇晃墨盒。如果身体或衣服溅到墨水，请立即用肥皂或洗衣粉清洗。
- 请勿重复插入或拿出墨盒，否则，墨水有可能洒出。
- 请勿拆除或填封墨盒，这会导致墨水渗出墨盒。
- Brother 设备使用特定墨水工作，建议使用原装 Brother 墨盒以便取得最佳效果。如果使用其他品牌墨盒，将不保证取得最佳效果。不推荐使用除 Brother 以外的其他墨盒，也不推荐使用其他来源的墨水来填充 Brother 墨盒。如果由于使用与本机不兼容或非 Brother 原装墨盒而对打印头或其他部件造成损坏，都不在保修范围之内。

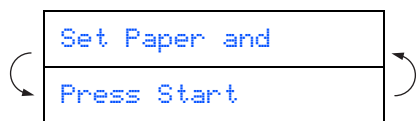


- 如果由于墨盒安装在错误位置而使颜色混合，必须再重新正确安装墨盒后启动循环清洗系统清洗打印头。（请参见使用说明书第 11 章故障排除和日常维护中“清洗打印头”。）
- 一旦打开了墨盒，请在六个月内安装并用完。请使用包装上标有使用期限的未开封的墨盒。

步骤 1 安装本设备

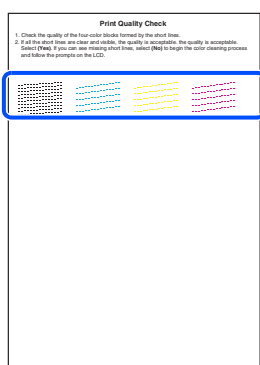
5 打印质量检查

- 1 循环清洁结束后，液晶显示屏上显示：



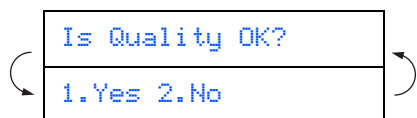
- 2 确保纸张已装入纸盒。
按启用彩色键。
本设备开始打印**打印质量测试**（只有在第一个墨盒安装后运行）。

- 3 通过打印在纸上的短线，检查四种色块的质量。
(黑色 / 青色 / 黄色 / 品红色)

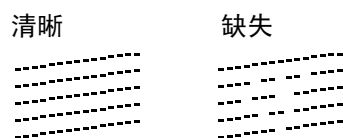


打印结束后，请避免立即接触纸张打印面，打印面还未完全干，会弄脏您的手指。

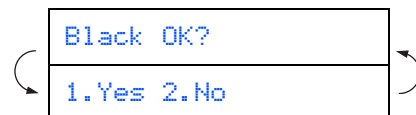
- 4 液晶显示屏上显示：



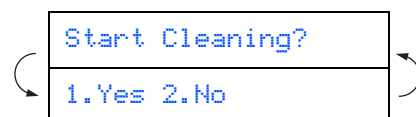
- 5 如果所有的线条都清晰可见，请按拨号盘上的数字**1**结束质量检查。
--- 或 ---
如果发现有线条缺失，请按拨号盘上的数字**2**然后转到 6。



- 6 液晶显示屏会询问黑白和彩色打印是否质量良好。在拨号盘上按数字**1**或**2**。



为黑白和彩色打印选择数字**1(Yes)**或数字**2(No)**后，液晶显示屏上显示：



按数字**1(Yes)**，本设备开始清洗该颜色通道。

清理完成后，按**启用彩色键**。本设备再次**打印质量测试**然后回到步骤 3。

6 设置日期和时间

- 1 按功能 / 设定键。
- 2 按数字 0。
- 3 按数字 2。
- 4 使用拨号盘输入年份的最后两位数字，然后按功能 / 设定键。

Year: 2004

(例如 输入 04, 即表示 2004 年。)

- 5 使用拨号盘输入月份的最后两位数字，然后按功能 / 设定键。

Month: 03

(例如: 输入 03, 即表示 3 月份。)

- 6 使用拨号盘输入日期的最后两位数字，然后按功能 / 设定键。

Day: 01


(例如: 输入 01。)

- 7 使用拨号盘以 24 小时制输入时间，然后按功能 / 设定键。

Time: 15:25

(例如 输入 15, 25, 即表示下午3点25分)

- 8 按 停止 / 退出键。

 如果想重新输入，按停止 / 退出键从步骤 1 开始。

7 设置本机标志 ID

在本设置中，可以储存您的姓名和传真号码，这些信息将打印在所有发出的传真页上。

- 1 按功能 / 设定键。
- 2 按数字 0。
- 3 按数字 3。
- 4 使用拨号盘输入您的传真号码（最多 20 位数字），然后按功能 / 设定键。

Fax: _

- 5 使用拨号盘输入您的姓名（最多 20 个字符），然后按功能 / 设定键。

Name: _



- 参考以下图表输入姓名。
- 如果您要用同一个键连续输入两个或两个以上字符，使用浏览键将光标移到右边。

按键	一次	两次	三次	四次
2	A	B	C	2
3	D	E	F	3
4	G	H	I	4
5	J	K	L	5
6	M	N	O	6
7	P	Q	R	S
8	T	U	V	8
9	W	X	Y	Z



更多详情，请参见使用说明书第 2 章中“设置本机标志 ID”。

- 6 按 停止 / 退出键。

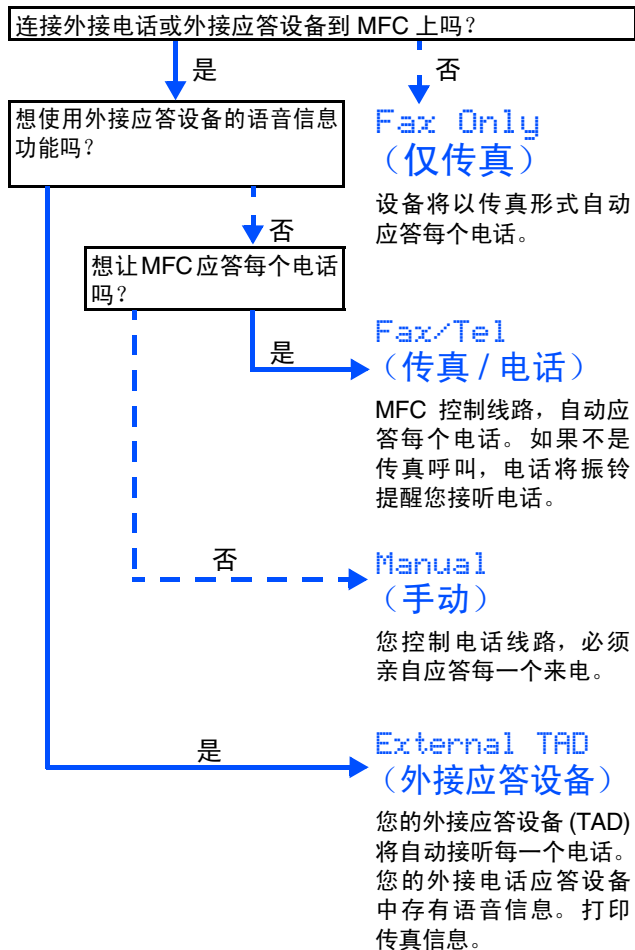


如果您想重新输入，按停止 / 退出键从步骤 1 开始。

步骤 1 安装本设备

8 选择接收模式

四种接收模式：**Fax Only**（仅传真），**Fax/Tel**（传真/电话），**Manual**（手动）和 **External TAD**（外接应答设备）。



- 1 按 **功能 / 设定** 键。
- 2 按数字 **0**。
- 3 按数字 **1**。
- 4 按 **▲** 或 **▼** 键选择模式。
- 5 按 **功能 / 设定** 键。
- 6 按 **停止 / 退出** 键。



更多详情，请参见使用说明书第 4 章中“设置接收模式”。

用于
网络用户

Macintosh®
网络

Mac OS® X

Windows®
网络

Windows®

安装
本多功能一体机

随机光盘 “MFL-Pro Suite”

随机光盘包括以下项目：

Windows®



MFL-Pro Suite 包括打印机驱动程序，扫描仪驱动程序，Presto!® PageManager® 和 True Type® 字体。Presto!® PageManager® 是查看扫描文档的文档管理应用程序。



安装 MFL-Pro Suite

可安装 MFL-Pro Suite 软件和多功能驱动程序。



安装可选的应用程序

可另外安装 MFL-Pro Suite 软件实用程序。



文档 *1

查看 PDF 格式的使用说明书和其他文档（包括阅读器）。



Brother 解决方案中心

该中心为您提供最新的信息和技术支持信息。



修复 MFL-Pro Suite

如果安装 MFL-Pro Suite 时出现错误，可使用此功能自动修复并再次安装软件。

Macintosh®



Start Here OS X (这里开始 OS X)

可安装打印机驱动程序、扫描仪驱动程序和远程设置程序。



Readme! (自述文件!)

可查看重要信息和故障排除技巧。



Documentation*1 (文档*1)

查看 PDF 格式的使用说明书和其他文档。



Brother Solutions Center (Brother 解决方案中心)

可登陆 Brother Solutions Center (Brother 解决方案中心)。这是一个提供 Brother 产品信息的网站，包括常见问题解答，使用说明书，驱动程序更新和使用您 Brother 产品的提示和技巧。

*1 随机光盘上的使用说明书包括软件和关于当本设备连接到计算机时可用功能（如：打印和扫描）的网络使用说明书（MFC-210C 无网络功能）。



选择合适您的操作系统和接口电缆，根据本说明来进行安装。

安装
本多功能一体机

Windows®



用于 USB 接口电缆用户

■ Windows® 98/98SE/Me/2000 专业版 /XP转到第 14 页

Windows®



用于网络接口电缆用户（仅适用于 MFC-410CN）

■ Windows® 98/98SE/Me/2000 专业版 /XP转到第 17 页

Windows®
网络

Macintosh®



用于 USB 接口电缆用户

■ Mac OS® X 10.2.4 或更高版本转到第 20 页

Mac OS® X



用于网络接口电缆用户（仅适用于 MFC-410CN）

■ Mac OS® X 10.2.4 或更高版本转到第 22 页

Macintosh®
网络

用于网络用户转到第 24 页
(仅适用于 MFC-410CN)

用于
网络用户



用于 USB 接口电缆用户

(适用于 Windows® 98/98SE/Me/2000 专业版 /XP)

确保已完成第 4 - 10 页上步骤 1 “安装本设备”中的所有操作设置。

如果您使用的是 Windows® 2000 专业版：

要使用计算机上的图像捕捉中心功能，必须首先安装 Windows® 2000 升级版本。

Windows® 2000 升级版本包含 MFL-Pro Suite 的安装引导信息。

安装升级版本，请遵循以下操作步骤：

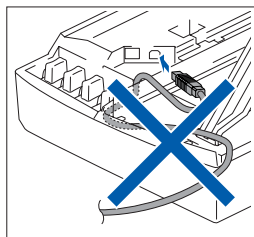
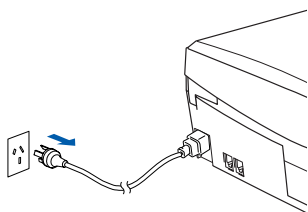
1. 请按步骤 ① - ④ 进行安装。
2. 点击**确定**按钮开始安装升级版本。
3. 按提示安装完毕后，点击**确定**按钮重新启动计算机。
4. 计算机重新启动后，MFL-Pro Suite 的安装将自动继续。



■ 如果不能自动安装，弹出后重新插入随机光盘或从根目录中双击 **setup.exe** 程序再次打开 MFL-Pro Suite 安装程序菜单，然后从步骤 ④ 中安装 MFL-Pro Suite。

■ 确保设备介质驱动器中未插入任何介质卡。

- ① 如果已经连接了接口电缆，请将本设备从电源插座和计算机上断开。



- ② 打开计算机。
(对于 Windows® 2000 专业版 /XP，您必须以管理员身份登陆。)

- ③ 将随机光盘插入您的驱动器中。如屏幕上出现型号名称选项，选择您的设备名称。



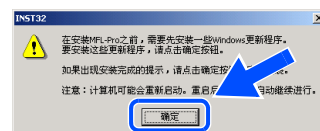
- ④ 将出现光盘主菜单。
点击**安装 MFL-Pro Suite**。



如果不出现此窗口，请从Brother光盘的根目录中使用Windows浏览器运行**setup.exe**程序。

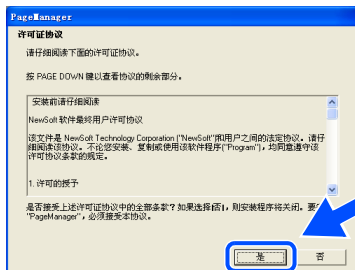


如果在屏幕上出现以下窗口，请点击**确定**按钮安装Windows升级版本。升级版本安装完毕后，计算机将重新启动。然后安装将自动继续。




如果不能自动继续安装，弹出后重新插入随机光盘或从根目录中双击 **setup.exe** 程序再次打开主菜单然后在步骤 ④ 中安装 MFL-Pro Suite。

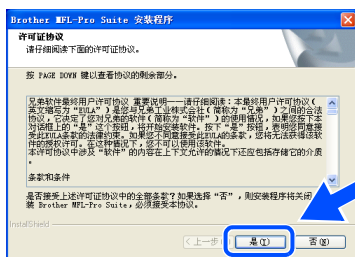
- 5 阅读并接受 Presto!® PageManager® 许可证协议后，请点击是。



- 6 MFL-Pro Suite 安装后将自动开始安装 Presto!® PageManager®。

 如果安装过程中出现错误，您可修复并重新安装软件。从光盘菜单，选择**修复 MFL-Pro Suite** 然后遵循屏幕显示提示进行安装。

- 7 出现 Brother MFL-Pro Suite 软件许可证协议的窗口时，如果您同意该软件许可证协议，请点击是。




- 8 选择本地连接，然后点击下一步。安装将继续进行。

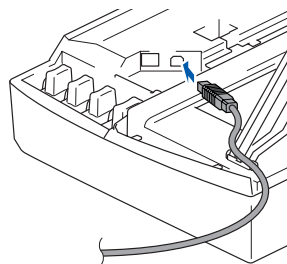


- 9 出现该屏幕时，将 USB 接口电缆连接到计算机上，然后将其连接到本设备上。

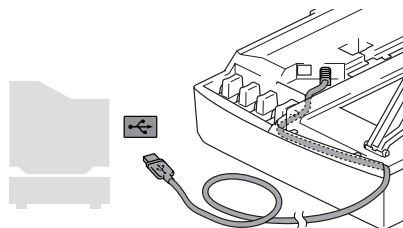


将 USB 电缆连接到本设备上：

1. 将扫描仪盖打开至打开位置。
2. 将 USB 电缆插入标有  标记的 USB 插座。如下图所示 USB 插座在墨盒槽的左上方。



3. 如下图所示，小心地将 USB 电缆插入电缆槽，并顺着电缆槽绕到本设备后部。



警告

确保电缆没有卡住盒盖，使盒盖不能合上，否则可能发生错误。

继续 ...

步骤 2

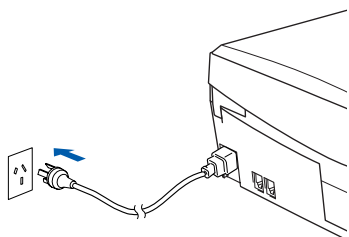
安装驱动程序和软件



用于 USB 接口电缆用户

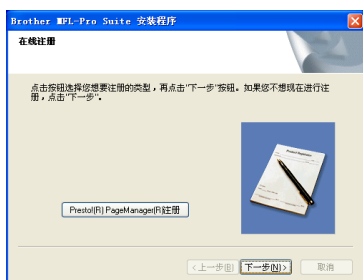
(适用于 Windows® 98/98SE/Me/2000 专业版 /XP)

- 10 抬起扫描仪盖以便解除锁定。轻轻按下扫描仪盖支撑杆然后合上扫描仪盖。
- 11 插上电源，打开本设备。

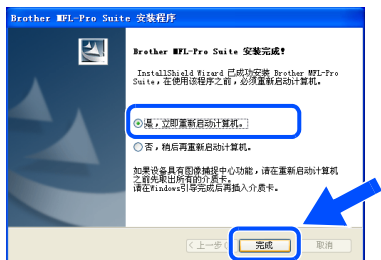


几秒钟后将出现安装屏幕。
Brother 驱动程序将自动开始安装。安装屏幕逐个出现，请等待。

- 12 出现 Brother 和 ScanSoft 在线注册屏幕时，选择并遵循屏幕提示操作。



- 13 点击**完成**重新启动计算机。



- 14 计算机重新启动后，自动运行安装诊断程序，并将出现安装结果窗口。



如果安装错误，您可重新安装进行修复。从主菜单中，选择**修复 MFL-Pro Suite** 然后遵循屏幕提示进行安装。



已经安装了 MFL-Pro Suite、Brother 打印机驱动程序和扫描仪驱动程序。安装完成。


用于网络接口电缆用户（仅适用于 MFC-410CN） （适用于 Windows® 98/98SE/Me/2000 专业版 /XP）

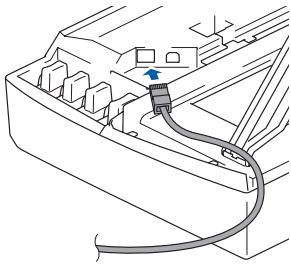
确保已完成第 4 - 10 页上步骤 1 “安装本设备”中的所有操作设置。

安装前，如果使用的是个人防火墙软件，请禁用。一旦确认可以打印，重新启动个人防火墙软件。

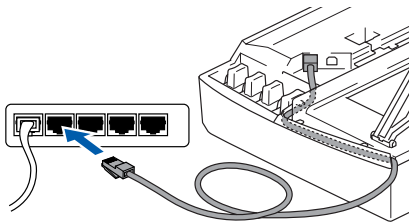
- 1 将网络电缆连接到设备上，然后将其连接到集线器的自由端口。

将网络接口电缆连接到本设备上：

1. 将扫描仪盖打开至打开位置。
2. 将网络电缆插入标有  标记的局域网插孔。如下图所示局域网插孔在墨盒槽的左上方。



3. 如下图所示，小心地将网络电缆放入电缆槽内，并顺着电缆沟绕到本设备后部。



警告

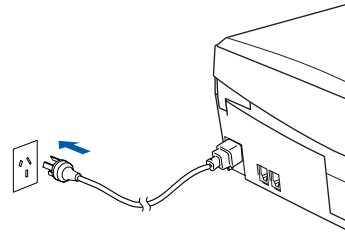
■ 确保电缆没有卡住盒盖，使盒盖不能合上，否则可能会发生错误。



■ 在同时使用 USB 电缆和局域网电缆的情况下，您需要将两根电缆按指定路径分别穿过电缆槽，一根位于另一根的上方。

- 2 抬起扫描仪盖以便解除锁定。轻轻按下扫描仪盖支撑杆然后合上扫描仪盖。

- 3 插上电源，打开本设备。



- 4 打开计算机。
（对于 Windows® 2000 专业版 /XP，您必须以管理员身份登陆。）

- 5 将随机光盘插入您的光盘驱动器中。如屏幕上出现型号名称选项，选择您的设备名称。



- 6 将出现光盘主菜单。
点击**安装 MFL-Pro Suite**。



如果不出现此窗口，请从 Brother 光驱的根目录中使用 Windows 浏览器运行 **setup.exe** 程序。

继续 ...

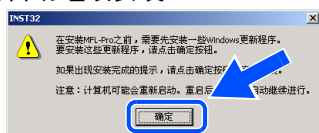
步骤 2

安装驱动程序和软件

用于网络接口电缆用户（仅适用于 MFC-410CN）
(适用于 Windows® 98/98SE/Me/2000 专业版 /XP)

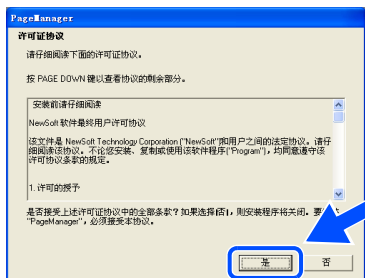


如果在屏幕上出现以下窗口，请点击**确定**按钮安装 Windows 升级版。升级版安装后，计算机将重新启动。然后将自动继续安装。



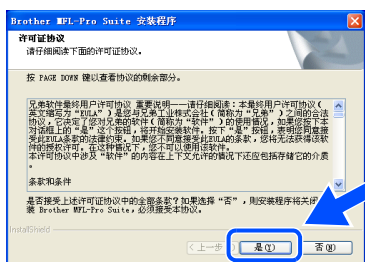
如果不能自动继续安装，弹出后重新插入随机光盘或从根目录中双击 **setup.exe** 程序然后从步骤 6 中安装 MFL-Pro Suite。

- 7 阅读并接受 Presto!® PageManager® 许可证协议后，请点击**是**。



- 8 MFL-Pro Suite 安装后将自动安装 Presto!® PageManager 6®。

- 9 出现 Brother MFL-Pro Suite 软件许可证协议窗口时，如果您同意该软件许可证协议，请点击**是**。



- 10 选择**网络连接**，然后点击**下一步**。



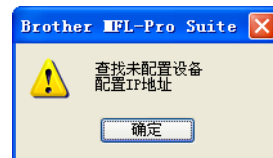
- 11 Brother 驱动程序将自动开始安装。安装屏幕逐个出现，请等待。

- 12 要为本多功能一体机配置网络，请从列表中选择该设备，然后点击**下一步**。

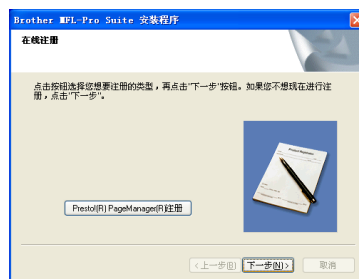


如果仅有一台设备连接到网络则不会出现此窗口，它将被自动选中。

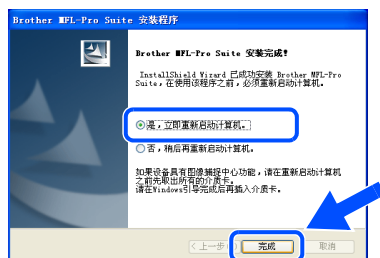
如果此设备未能配置到您的网络上使用，将出现**配置 IP 地址**窗口。根据屏幕提示，输入适合您网络的 IP 地址信息。



- 13 出现 Brother 和 ScanSoft 在线注册屏幕时，选择并按屏幕提示操作。



- 14 点击**完成**重新启动计算机。



- 15 计算机重新启动后, 自动运行安装诊断程序, 并将出现安装结果窗口。

- OK! 已经安装了 **MFL-Pro Suite**、**Brother 网络打印机驱动程序**、**网络扫描仪驱动程序**和**网络图像捕捉中心™**。安装完成。

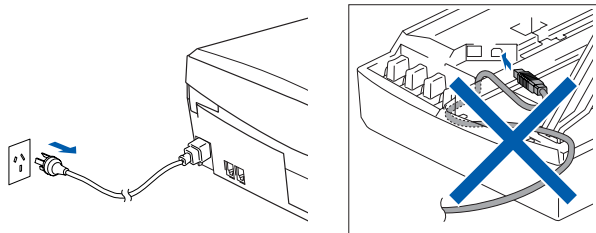
用于 USB 接口电缆用户

适用于 Mac OS® X 10.2.4 或更高版本

确保已完成第 4 - 10 页上步骤 1 “安装设备” 中的所有操作设置。

 对于 Mac OS® X 10.2.0 -10.2.3 用户, 请版本升级至 Mac OS® X 10.2.4。
(有关 Mac OS® X 的最新信息, 请访问 <http://solutions.brother.com>)

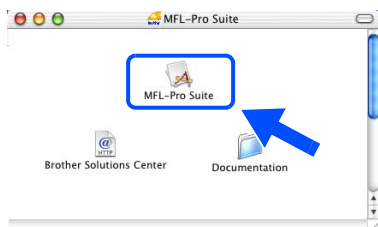
- 1 如果已连接了接口电缆, 请将本设备与电源插座以及 Macintosh® 断开。



- 2 打开 Macintosh®。
- 3 在光盘驱动器中插入随机光盘。




- 4 双击 **MFL-Pro Suite** 图标安装打印机驱动程序, 扫描仪驱动程序和远程设置程序。

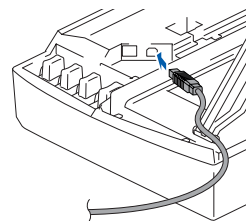


- 5 遵循屏幕提示, 重新启动 Macintosh®。

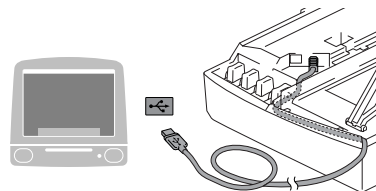
- 6 将 USB 接口电缆连接到您的 Macintosh® 上, 然后将其连接到本设备上。

如何将 USB 电缆连接到本设备上:

1. 将扫描仪盖打开至打开位置。
2. 如何将 USB 电缆插入标有  标记的 USB 插孔。如下图所示 USB 插孔在墨盒槽的左上方。



3. 如下图所示, 小心地将 USB 电缆插入电缆槽内, 并顺着电缆槽绕到本设备背部。



警告

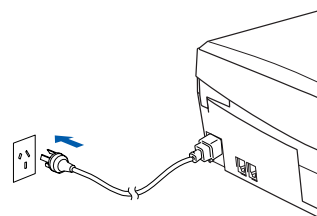
确保电缆没有卡住盒盖, 使盒盖不能合上, 否则可能发生错误。



请勿将本设备连接到键盘上的 USB 端口或无电源的 USB 集线器上。

- 7 抬起扫描仪盖以便解除锁定。轻轻按下扫描仪盖支撑杆然后合上扫描仪盖。

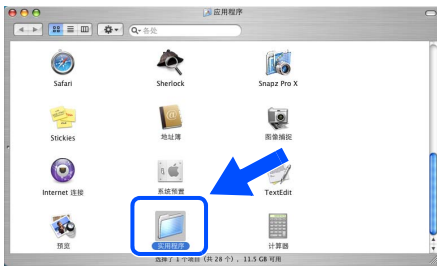
- 8 插上电源, 打开本设备。



- 9 从转到菜单，选择应用程序。



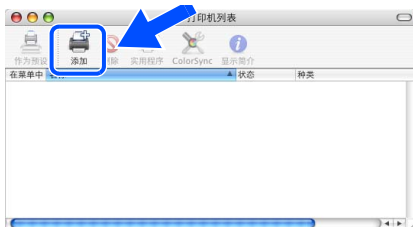
- 10 打开实用程序文件夹。



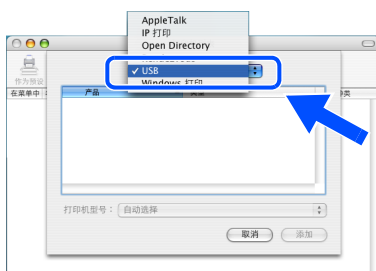
- 11 打开打印机设置实用程序图标。



- 12 点击添加。



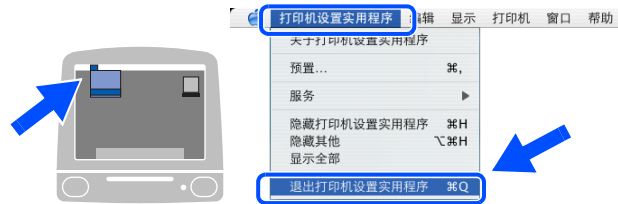
- 13 选择 USB。



- 14 选择 MFC-XXXX (XXXX 为型号名称)，然后点击添加。



- 15 从打印机设置实用程序中选择退出打印机设置实用程序。



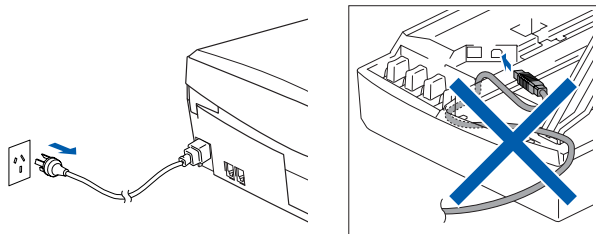
- OK! 已经安装了 MFL-Pro Suite、Brother 打印机驱动程序、扫描仪驱动程序和远程设置程序，安装完成。

用于网络接口电缆用户（仅 MFC-410CN）

适用于 Mac OS® X 10.2.4 或更高版本

确保已完成第 4 - 10 页上步骤 1 “安装本设备” 中的所有操作设置。

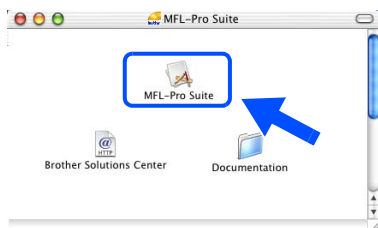
- 1 如果设备已连接了接口电缆，请将本设备与电源插座以及 Macintosh® 断开。



- 2 打开 Macintosh®。
- 3 在光盘驱动器中插入随机光盘。




- 4 双击 **MFL-Pro Suite** 安装打印机驱动程序和远程设置程序。

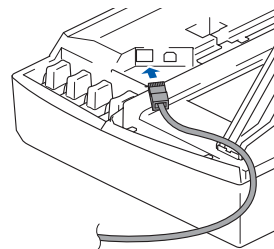


- 5 遵循屏幕指令，重新启动 Macintosh®。

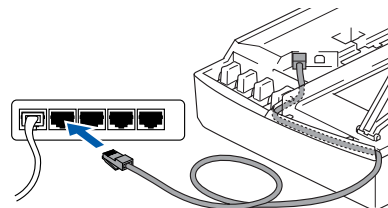
- 6 将网络接口电缆连接到本设备上，然后将其连接到集线器的自由端口。

如何将网络接口电缆连接到本设备上：

1. 将扫描仪盖打开至打开位置。
2. 如何将网络电缆插入标有  标记的局域网插孔。如下图所示局域网插孔在墨盒槽的左上方。



3. 如下图所示，小心地将网络电缆插入电缆槽内，并顺着电缆槽绕到本设备后部。



警告

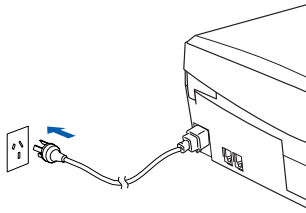
■ 确保电缆没有卡住盒盖，使盒盖不能合上，否则会发生错误。



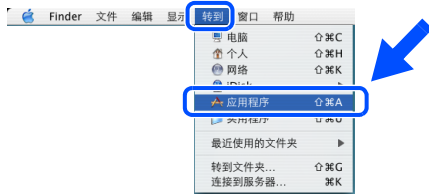
■ 在同时使用 USB 电缆和局域网电缆的情况下，您需要将两根电缆按指定路径分别穿过电缆槽，一根位于另一根的上方。

7 抬起扫描仪盖以便解除锁定。轻轻按下扫描仪盖支撑杆然后合上扫描仪盖。

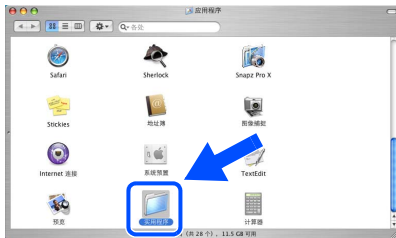
8 插上电源，打开本设备。



9 从转到菜单中，选择应用程序。



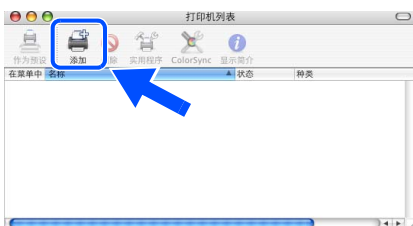
10 打开实用程序文件夹。



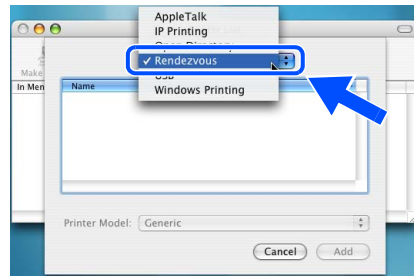
11 打开打印中心图标。



12 点击添加按钮。



13 按如下所示选择。



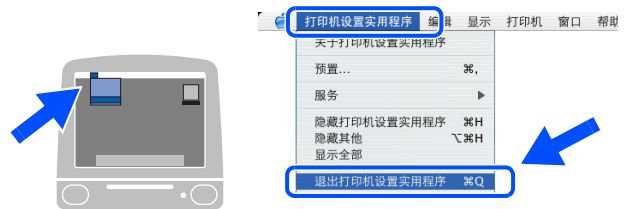
14 选择 **MFC-XXXX** (XXXX 为型号名称) (BRN_xxxxxx_P1)，然后点击添加按钮。



xxxxxx 是以太网地址的最后 6 位数字。

光盘上网络使用说明书第 5 章。

15 从打印机设置实用程序菜单中选择退出打印机设置实用程序。



OK! 设置完成。

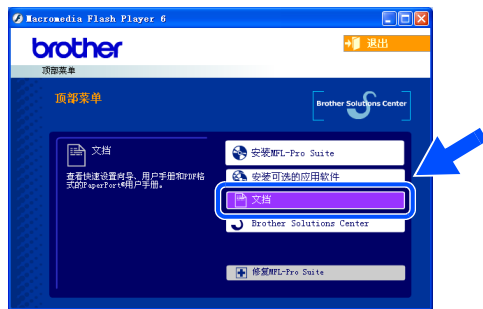
有关 MFC 连接到 Macintosh 网络的详情，请参见随机光盘上的第 5 章网络使用说明书。

■ 对于网络用户

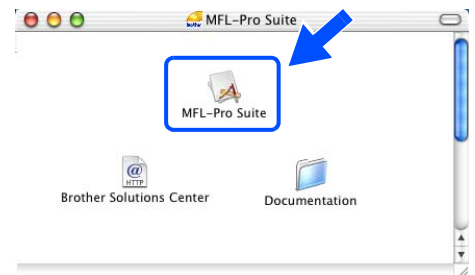
这一章适用于在网络上使用本设备的用户（仅适用于 MFC-410CN）。
管理员应当按照下列步骤来安装本设备。

网络使用说明书

Windows®



Macintosh®



Windows® 98/Me	对等网络	TCP/IP	第 4 章	在 Windows® 上进行网络打印
Windows® 2000/XP	对等网络	TCP/IP	第 4 章	在 Windows® 上进行网络打印
Macintosh®		TCP/IP	第 5 章	在 Macintosh® 上进行网络打印
OS2 Warp 服务器, 局域网服务器		TCP/IP	第 4 章	在 Windows® 上进行网络打印

将网络设置恢复成出厂默认设置

请遵循以下步骤将内置打印 / 扫描服务器所有的网络设置都恢复成出厂默认设置。

- 1 请确保本设备没有运行，然后从本设备上断开所有电缆线（电源线除外）。
- 2 按功能 / 设定键，然后按数字 5, 0。
- 3 按数字 1 选择 **Reset**（重置）。
- 4 按数字 1 选择 **Yes**（确认）。
- 5 本设备将会重新启动，重新启动完成后重新接上所有的电缆线。

安装 BRAdmin 专业版配置实用程序（仅适用于 Windows®）

BRAdmin 专业版实用软件是专门用于管理连接到网络上的 Brother 设备的一种程序，这些设备包括在局域网 (LAN) 环境中网络就绪的设备 / 网络就绪的打印机。

BRAdmin 专业版应用软件也可用来管理由其他生产支持 SNMP（简单网络管理协议）的产品。有关 BRAdmin 专业版的详情，请访问 <http://solutions.brother.com>

- 1 在光盘驱动器中插入随机光盘。将自动出现打开屏幕。
请遵循屏幕指令。



- 2 点击屏幕主菜单上的安装可选的应用软件图标。



- 3 点击 BRAdmin 专业版图标，然后遵循屏幕指令。

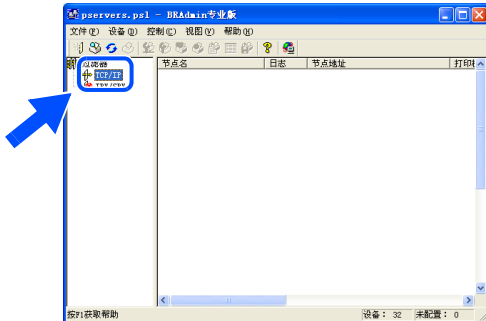


打印服务器的默认密码是“access”。您可使用 BRAdmin 专业版更改密码。

■ 对于网络用户

使用 BRAdmin 专业版设置 IP 地址，子网掩码和网关。 (仅适用于 Windows®)

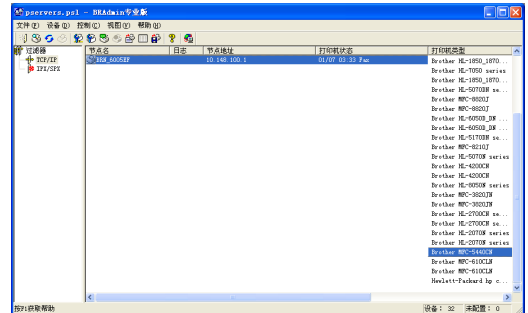
- 1 启动 BRAdmin 专业版，选择 TCP/IP（传输控制协议 / 网络层互联网络协议）。




- 2 从设备菜单中选择搜索可用设备。
BRAdmin 将自动搜索新设备。



- 3 双击新设备。



 打印服务器的默认密码是“access”。您可使用 BRAdmin 专业版更改密码。

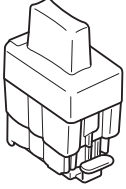
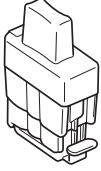
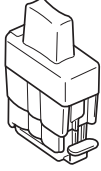
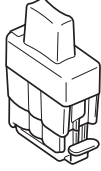
- 4 输入 IP 地址，子网掩码，和网关，然后点击确定按钮。

- 5 地址信息将保存到本设备中。

■ 耗材和选配件

更换耗材

墨盒

黑色	品红色	黄色	青色
LC950BK	LC950M	LC950Y	LC950C
			

商标

brother 标识是兄弟工业株式会社的注册商标。

brother 是兄弟工业株式会社的注册商标。

Multi-Function Link 是 Brother 国际公司的注册商标。

© 版权所有 2004 Brother Industries, Ltd. 保留所有权利。

Windows 和 Microsoft 是 Microsoft（微软公司）在美国和其他国家的注册商标。

Macintosh 和 True Type 是 Apple 计算机公司的注册商标。

Presto! PageManager 是 NewSoft 技术公司的注册商标。

本说明书中提及的软件名称都有一份软件许可证协议，此协议指明了共相应的所有者。

本说明书中提及的品牌和产品名称都是其相应公司的注册商标。

编辑及出版声明

本说明书由兄弟工业株式会社编辑出版，说明书中包含有最新产品的说明和技术规格。

本说明书内容及产品规格如有更改，恕不另行通知。

Brother 公司保留对包含在本使用说明书中的产品规格和材料做出更改的权利，恕不另行通知，同时由于使用本说明书所包含的材料所造成的任何损坏（包括后果），包括但不限于本出版物的排版及其他错误，Brother 公司将不承担任何责任。

本产品专为专业环境使用设计。

At your side.
brother®