

MFC-210C  
MFC-410CN  
MFC-620CN

# Hurtigoppsettguide

Før du kan bruke maskinen, må du sette opp maskinvaren og installere driveren. Som hjelp til å komme i gang med oppsetting av maskinen og installasjon av driver og programvare, vennligst referer til "Oppsettguide" og følg de enkle instruksjonene.

## Trinn 1

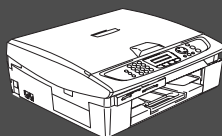


### Sette opp maskinen

## Trinn 2



### Installere driveren og programvaren



### Oppsettingen er fullført!

Hvis du vil ha de nyeste driverne og de beste løsninger og svar på eventuelle problemer og spørsmål, besøk Brother Solutions Center direkte fra driveren eller gå til <http://solutions.brother.com>

Oppbevar denne "Hurtigstartguide", Brukermanualen og den medfølgende CD-ROMen på et hensiktsmessig sted der du til enhver tid kan slå opp i dem raskt.

Sette opp maskinen

Windows<sup>®</sup>

Windows<sup>®</sup>-nettverk





Mac OS<sup>®</sup> X

Mac OS<sup>®</sup> 8,6 - 9,2

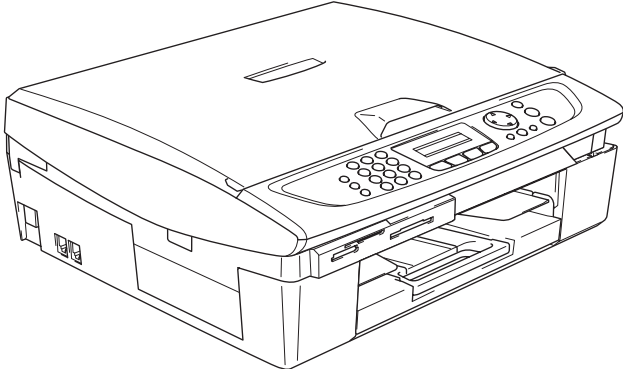
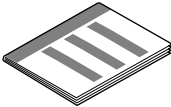

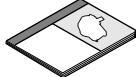






Macintosh<sup>®</sup>-nettverk

For nettverksbrukere

Installere driveren og programvaren

|   |   |   |  |
|---|---|---|--|
|  <b>Advarsel</b> |                          |  <b>Tips</b> |  <b>Brukerhåndbok</b> |
| Angir advarsler du må ta hensyn til for å forebygge eventuell personskade.                          | Angir forholdsregler du må ta for å kunne bruke maskinen på riktig måte eller forebygge skader på maskinen. | Angir merknader og nyttige tips du bør huske på når du bruker maskinen.                         | Angir henvisninger til Brukermanualen.   |

## Komponenter i esken

|   |  |   |   |
|---|--|---|---|
|                                | <br><b>Hurtigoppsettguide</b> |   |   |
|   | <br><b>CD</b>                 |   |   |
|   | <br><b>Brukermanual</b>       |   |   |
| <br><b>Telefonledning</b>      | <br><b>Strømledning</b>       |   |   |
| <br><b>Svart</b><br>(LC900BK) | <br><b>Magenta</b><br>(LC900M) | <br><b>Gul</b><br>(LC900Y) | <br><b>Cyan</b><br>(LC900C) |
| <b>Blekkpatroner</b>  |  |   |   |

Komponentene i esken kan variere fra land til land.  
Ta vare på all emballasjen og esken.

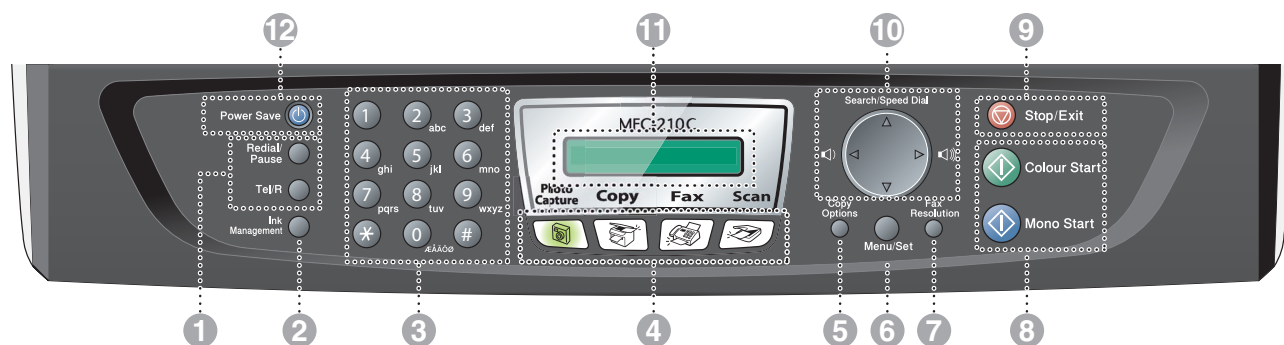


*Hvis du kobler til maskinen via USB:*

- Grensesnittkabelen er ikke standardtilbehør. Du må selv anskaffe en korrekt USB 2.0-kabel.
- Forsikre deg om at du benytter en USB 2.0 grensesnittkabel som ikke er lenger enn 2 meter.
- Maskinen din har et høyhastighets USB 2.0-grensesnitt. Dette grensesnittet er også kompatibelt med Hi-Speed USB 2.0, men maksimal dataoverføringshastighet vil være 12 Mbits/s. Maskinen kan også kobles til maskin med USB 1.1-grensesnitt.

# Kontrollpanel

(For MFC-210C og MFC-410CN)

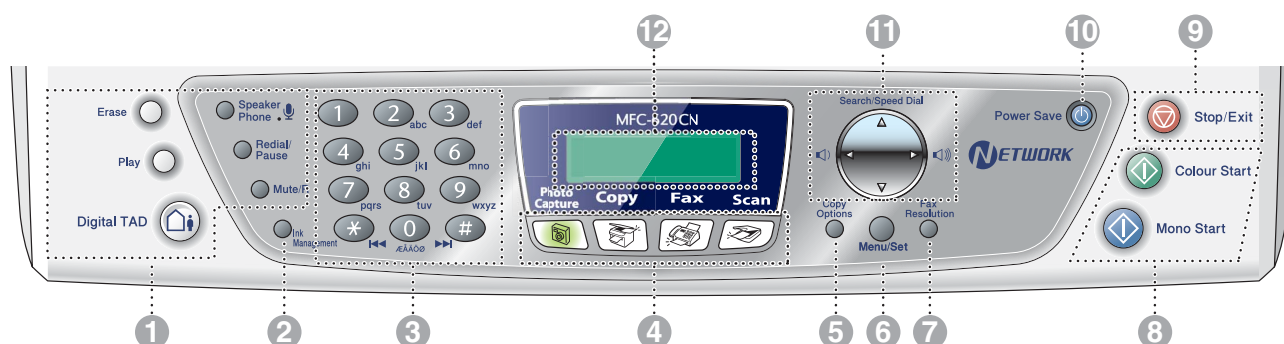


|                           |                         |                                   |
|---------------------------|-------------------------|-----------------------------------|
| 1. Faks- og telefontaster | 5. Kopialternativertast | 9. Stopp/Avslutt-tast (Stop/Exit) |
| 2. Blekkstyring           | 6. Menu/Set.            | 10. Navigasjonstast               |
| 3. Talltastatur           | 7. Faksoppløsning       | 11. Display (LCD)                 |
| 4. Modustaster            | 8. Starttaster          | 12. Strømsparingstast             |



Les mer om dette under "Oversikt over kontrollpanelet" i kapittel 1 i brukerhåndboken.

(For MFC-620CN)



|                                    |                         |                                   |
|------------------------------------|-------------------------|-----------------------------------|
| 1. Telefon- og telefonsvarertaster | 5. Kopialternativertast | 9. Stopp/Avslutt-tast (Stop/Exit) |
| 2. Blekkstyring                    | 6. Menu/Set.            | 10. Strømsparingstast             |
| 3. Talltastatur                    | 7. Faksoppløsning       | 11. Navigasjonstast               |
| 4. Modustaster                     | 8. Starttaster          | 12. Display (LCD)                 |



Les mer om dette under "Oversikt over kontrollpanelet" i kapittel 1 i brukerhåndboken.

## Trinn 1

### Sette opp maskinen

|  |    |
|--|----|
| 1. Fjerne beskyttelsesdelene .....                     | 4  |
| 2. Legge i papir .....                                 | 4  |
| 3. Installere telefonledningen og strømledningen ..... | 5  |
| 4. Stille inn landet (ikke språket) .....              | 6  |
| 5. Installere blekkpatronene .....                     | 6  |
| 6. Kontrollere utskriftskvalitet .....                 | 8  |
| 7. Stille inn lokalt språk .....                       | 9  |
| 8. Stille inn dato og klokkeslett.....                 | 9  |
| 9. Stille inn apparatets ID .....                      | 10 |
| 10. Velge mottaksmodus (kun MFC-210C, MFC-410CN) ..... | 10 |
| 11. Velge mottaksmodus (kun MFC-620CN) .....           | 11 |
| 12. Stille inn telefonsvarer (kun MFC-620CN).....      | 11 |

## Trinn 2

### Installere driveren og programvaren

|  |   |    |
|--|---|----|
| Windows®   | Medfølgende CD "MFL-Pro Suite" .....                                  | 12 |
|  | For brukere av USB-grensesnittkabel                                   |    |
|  | ■ For Windows® 98/98SE/Me/2000 Professional/XP .....                  | 14 |
|  | For brukere av nettverksgrensesnittkabel (kun MFC-410CN, MFC-620CN)   |    |
| ■ For Windows® 98/98SE/Me/2000 Professional/XP ..... | 17  |    |
| Macintosh®   | For brukere av USB-grensesnittkabel .....                             | 20 |
|  | ■ For av Mac OS® X 10.2.4 eller høyere .....                          | 20 |
|  | ■ For brukere av Mac OS® 8.6 til 9.2 .....                            | 23 |
|  | For brukere av nettverksgrensesnittkabel (kun MFC-410CN, MFC-620CN).. | 25 |
|  | ■ For av Mac OS® X 10.2.4 eller høyere .....                          | 25 |
| ■ For brukere av Mac OS® 8.6 til 9.2 .....           | 28  |    |

### ■ For nettverksbrukere (kun MFC-410CN, MFC-620CN)

|  |    |
|--|----|
| Oversikt over brukerhåndboken for nettverk .....   | 30 |
| Tilbakestille nettverksinnstillingen til fabrikkinnstillingene.....  | 30 |
| Installere konfigurasjonsverktøyet BRAdmin Professional<br>(kun Windows®) .....                            | 31 |
| Sette opp IP-adresse, nettverksmaske og Gateway ved hjelp av<br>BRAdmin Professional (bare Windows®) ..... | 32 |

### ■ Forbruksmaterieell og tilleggsutstyr

|                          |    |
|--------------------------|----|
| Forbruksmaterieell ..... | 33 |
| Alternativ .....         | 33 |

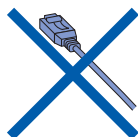
# Trinn 1 Sette opp maskinen

## 1 Fjerne beskyttelsesdelene

- 1 Fjern forseglingsstapen.



**USB-kabelen skal IKKE kobles til. USB-kabelen kobles først til når du installerer driveren.**



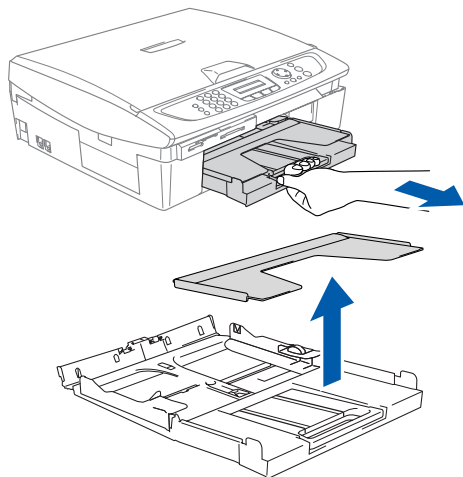
## 2 Legge i papir



Du kan legge i opptil 100 ark med 80 g/m<sup>2</sup> papir.

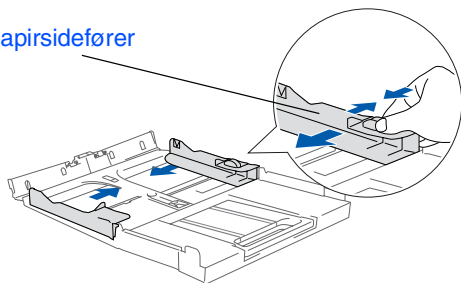
Les mer om dette under "Om papir" i kapittel 1 i brukerhåndboken.

- 1 Trekk skuffen helt ut av maskinen, og fjern utskuffen.

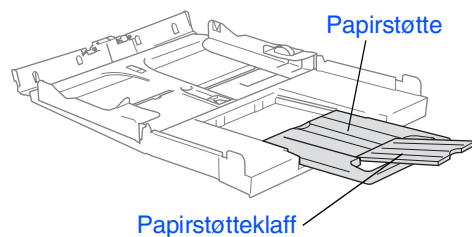


- 2 Trykk og skyv papirføreren slik at den tilpasses papirets bredde.

Papirsiddefører

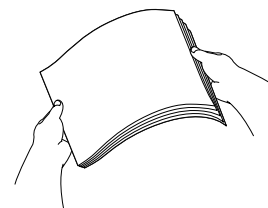


- 3 Trekk ut papirstøtten og brett ut papirstøtteklaffen.

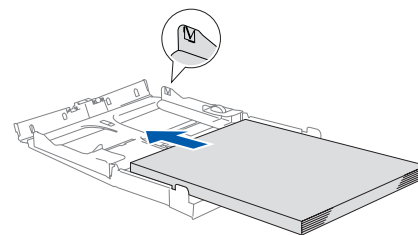


Bruk papirstøtteklaffen til papirstørrelsene Letter, Legal og A4.

- 4 Luft papirbunken godt for å unngå papirstopp og feilinnmating.

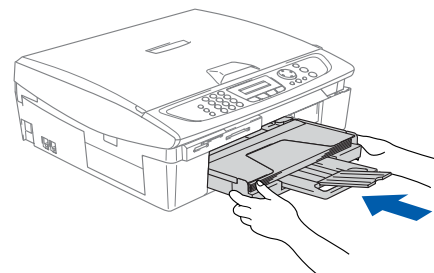


- 5 Sett papiret inn i papirskuffen med utskriftssiden ned og den øverste kanten først. Påse at papiret ligger flatt i skuffen og under maksimumsmerket.



- Sørg for at papirførerne berører papirets sider.
- Vær forsiktig slik at du ikke skyver papiret for langt inn; det kan føre til at det løftes bak i skuffen og gir mateproblemer.

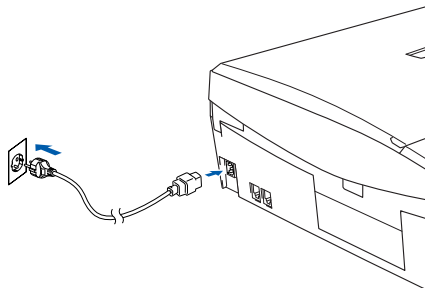
- 6 Legg på dekselet igjen, og dytt papirskuffen inn i igjen.



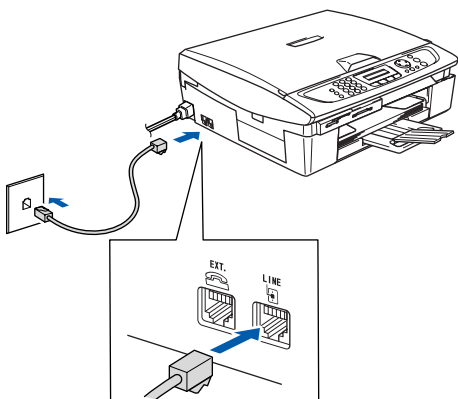
## 3

## Installere telefonledningen og strømledningen

- 1 Koble til strømledningen.



- 2 Koble til telefonledningen.  
Koble den ene enden av telefonledningen til kontakten merket **LINE** på maskinen, og koble den andre til en modulær veggkontakt.



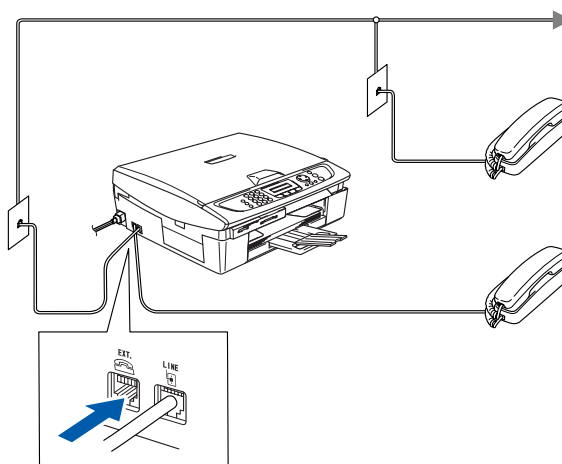
**USB-kabelen skal IKKE kobles til ennå.**

### ⚠ Advarsel

- Denne maskinen skal brukes med en jordet kontakt.
- Fordi maskinen er jordet gjennom strømledningen, kan du beskytte deg mot eventuelle farlige elektriske forhold på telefonnettet ved å la strømmen være på mens du kobler maskinen til en telefonlinje. Du kan beskytte deg på tilsvarende måte hvis du vil flytte maskinen. Koble fra telefonlinjen først og strømledningen sist.



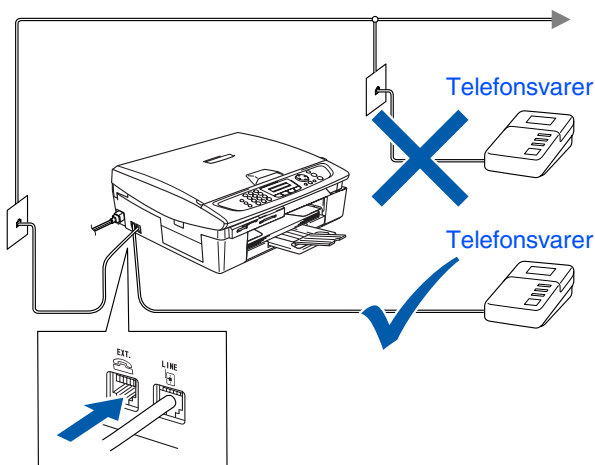
Hvis du deler telefonlinjen med en ekstern telefon, kobler du som vist nedenfor.



Hvis du deler telefonlinjen med en ekstern telefonsvarer (TAD), kobler du som vist nedenfor.



Sett mottaksmodus til "Ext. Tel/Svarer" hvis du bruker en ekstern telefonsvarer. (Kun MFC-210C, MFC-410CN) Les mer om dette under "Koble en ekstern enhet til din maskin" i tillegg i brukerhåndboken.



Sette opp maskinen

Windows®

Windows®  
-nettverk

Mac OS® X

Mac OS®  
8.6 - 9.2

Macintosh®  
-nettverk

For  
nettverksbrukere

# Trinn 1 Sette opp maskinen

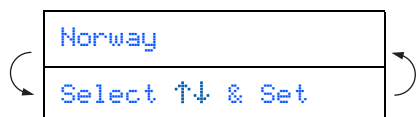
## 4 Stille inn landet (ikke språket)

Du må innstille slik at maskinen fungerer korrekt på lokale telelinjer i det enkelte landet.

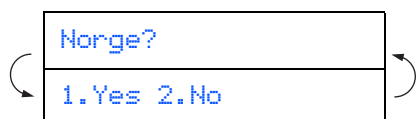
- 1 Slå maskinen på ved å plugge strømledningen inn i stikkontakten. Trykk **Menu/Set**.



- 2 Trykk ▲ eller ▼ for å velge landet (NORGE, SVERIGE, FINLAND eller DANMARK). (Forsikre deg om at du velger landet, ikke språket.)

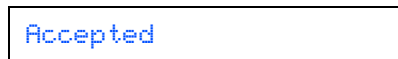


- 3 Trykk **Menu/Set** når ditt land vises i displayet.
- 4 I displayet blir du bedt om å bekrefte landet du valgte.



- 5 Hvis korrekt land vises i displayet, taster du **1** for å gå til trinn 6. —ELLER—  
Tast **2** for å gå tilbake til trinn 1 for å velge et annet land.

- 6 Etter at **Accepted** er blitt vist i displayet i to sekunder, vises **Vennligst Vent.**



Hvis du valgte "NORWAY" i trinn 4, vil det bli vist norske tekster i displayet.

- 7 Når dato og klokkeslett vises, skrur du av og på igjen.

## 5 Installere blekkpatronene

### ⚠ Advarsel

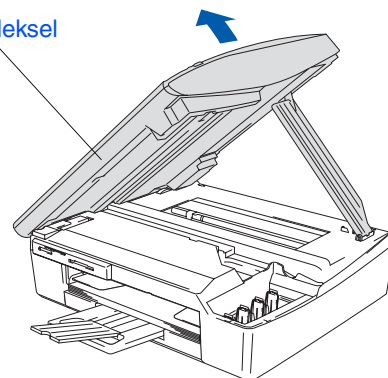
Hvis du får blekk i øynene, må du øyeblikkelig skylle dem med vann. Oppsøk lege hvis du merker irritasjon i øynene.

- 1 Påse at strømmen er slått på. Displayet viser:

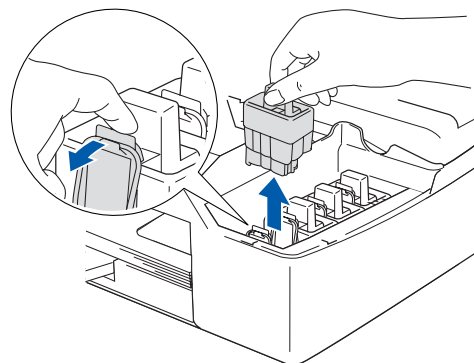


- 2 Løft skannerdekslet fra høyre side av maskinen til den låses i åpen stilling.

Skannerdeksel



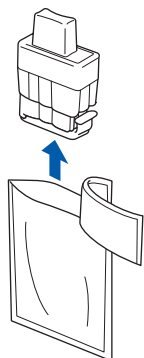
- 3 Fjern beskyttelsesdelene.



Ikke kast beskyttelsesdelene. Du får bruk for dem når du skal transportere maskinen.



- 4 Ta ut blekkpatronen.

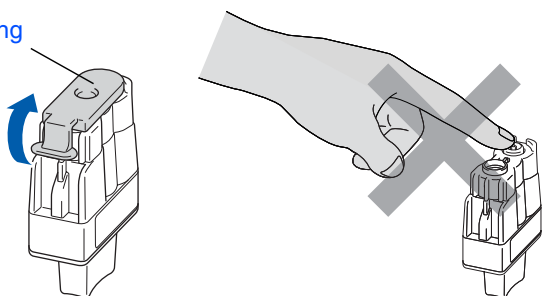


- 5 Ta forsiktig av bunnheten.



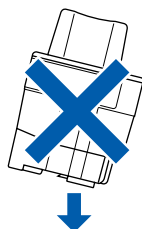
**IKKE berør området som vist i illustrasjonen under.**

Åpning

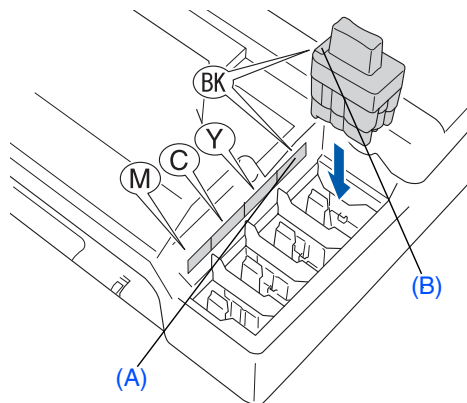


Hvis blekkpatronlokket løsner når du åpner posen, blir ikke blekkpatronen skadet.

Hold blekkpatronen oppreist når du setter den inn i sporet.



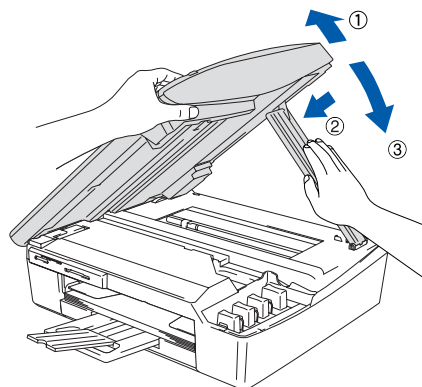
- 6 Trykk blekkpatronene inn i rett spor til du hører et klikk, slik at patronens farge (A) stemmer overens med sporets farge (B), som vist i diagrammet nedenfor.



- 7 Løft skannerdekslet for å åpne låsen. Skyv forsiktig skannerdekselstøtten ned og lukk skannerdekslet.

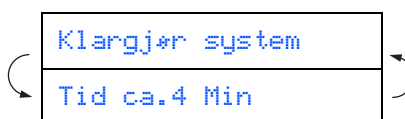


Hvis du får meldingen **Installer** på LCD-skjermen etter at du har installert blekkpatronene, må du sjekke at patronene er riktig installert.



Maskinen vil rengjøre blekkkrøsystemet før det brukes første gang. Denne prosessen utføres kun én gang; den første gangen blekkpatronene blir installert. Rengjøringsprosessen tar cirka fire minutter.

I displayet vises:



Fortsetter ...



- **TA IKKE** ut blekkpatroner hvis det ikke er behov for å bytte dem ut. Hvis du gjør det, reduseres blekkmengden og maskinen vil ikke vite hvor mye blekk det er igjen i patronen.
- **DU MÅ IKKE** riste blekkpatronen. Hvis du søler blekk på huden eller klærne, må du øyeblikkelig vaske det av med såpe eller et vaskemiddel.
- **IKKE** sett inn og ta ut blekkpatronene gjentatte ganger. Hvis du gjør det, kan det lekke blekk ut av blekkpatronene.
- **IKKE** ta blekkpatronene fra hverandre eller ødelegg dem på andre måter. Dette kan føre til at patronen(e) lekker ut blekk.
- **Brothers** blekkmaskiner er utviklet for bruk med blekk av en bestemt spesifisering og vil yte optimalt når det brukes originale Brother-blekkpatroner. Brother kan ikke garantere slik optimal ytelse hvis det brukes blekk eller blekkpatroner med andre spesifiseringer. Brother fraråder derfor bruk av blekkpatroner andre enn originale Brother-blekkpatroner eller påfylling av tomme patroner med blekk av annen opprinnelse. Hvis skrivehodet eller andre komponenter i maskinen blir skadet som følge av bruk av blekk eller blekkpatroner andre enn originale Brother-produkter, dekker ikke garantien eventuell nødvendig reparasjon ettersom uoriginale produkter kanskje ikke er kompatible eller ikke egnet til bruk med denne maskinen.

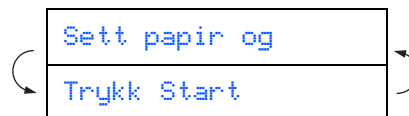


- Hvis du blander fargene ved å sette inn en blekkpatron i feil fargeposisjon, må du rengjøre skrivehodet flere ganger etter at du har rettet opp feilplasseringen. (Se kapittel 11 "Rengjøre skrivehodet" i Feilsøking og regelmessig vedlikehold i Brukermanualen.)
- Når du først har åpnet en blekkpatron, må du umiddelbart sette den inn i maskinen og bruke den opp innen seks måneder. Bruk uåpnede blekkpatroner innen utløpsdatoen som er trykt på pakningen.

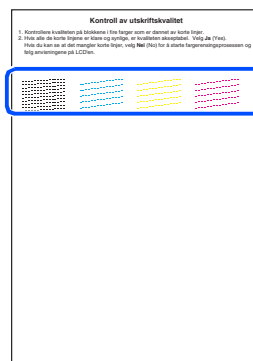
## 6

## Kontrollere utskriftskvalitet

- 1 Når rengjøringscyklusen er utført, viser følgende tekst i displayet:

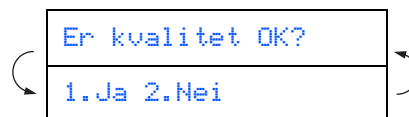


- 2 Forsikre deg om at det er papir i papirskuffen. Trykk **Colour Start**. Maskinen begynner å skrive ut **KONTROLARKET FOR UTSKRIFTSKVALITET** (bare ved første gangs installasjon av blekkpatron).
- 3 Kontroller kvaliteten på de fire fargeblokkene bestående av korte linjer som er skrevet ut på arket. (SVART/ CYAN/ GUL/ MAGENTA)



Unngå å ta på trykksverten på det utskrevne dokumentet rett etter at det er skrevet ut, da overflaten kanskje ikke har tørket, og kan farge fingrene dine.

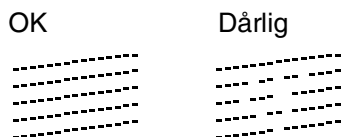
- 4 I displayet vises:



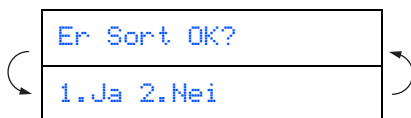
- 5 Hvis alle linjene er tydelig, trykker du **1** på talltastaturet for å fullføre kvalitetskontrollen.

---ELLER---

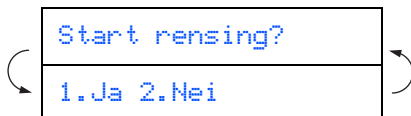
Hvis du ser at det mangler korte linjer, trykker du **2** på talltastaturet og går til 6.



- 6 For svart og farge blir du spurt om utskriftskvaliteten er OK. Tast **1** eller **2** på talltastaturet.



Etter at du har valgt **1 (Ja)** eller **2 (Nei)** for både svart og farger, viser displayet:



Trykk **1 (Ja)**, og maskinen begynner å rengjøre fargene.


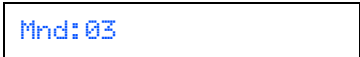


Når rengjøringen er ferdig, trykker du **Colour Start**. Maskinen begynner å skrive ut KONTROLLARKET FOR UTSKRIFTSKVALITET igjen, og går tilbake til første trinn 3.

## 7 Stille inn lokalt språk

Du kan endre skjermespråket til norsk, svensk, dansk eller finsk.

- 1 Trykk **Menu/Set, 0, 0**.
- 2 Trykk **▲** eller **▼** for å velge språk, og trykk deretter **Menu/Set**.

## 8 Stille inn dato og klokkeslett

- 1 Trykk **Menu/Set**.
- 2 Trykk **0**.
- 3 Trykk **2**.
- 4 Tast inn de to siste sifrene i årstallet ved hjelp av talltastaturet, og trykk **Menu/Set**.  
  
(Tast f.eks. **0 4** for 2004.)
- 5 Tast inn de to sifrene for måneden ved hjelp av talltastaturet, og trykk **Menu/Set**.  
  
(Tast f.eks. **0 3** for mars.)
- 6 Tast inn de to sifrene for datoen ved hjelp av talltastaturet, og trykk **Menu/Set**.  
  
(Tast f.eks. **0 1**.)
- 7 Tast inn klokkeslettet i 24 timers format ved hjelp av talltastaturet, og trykk **Menu/Set**.  
  
(Tast f.eks. **1 5, 2 5** for 15:25.)
- 8 Trykk **Stop/Exit**.



Hvis du ønsker å gjenta innleggingen, trykker du **Stop/Exit** for å starte fra trinn 1.

## 9 Stille inn apparatets ID

Du bør lagre navnet og faksnummeret ditt slik at de blir skrevet ut på alle fakssidene du sender.


- 1 Trykk **Menu/Set**.
- 2 Trykk **0**.
- 3 Trykk **3**.
- 4 Tast inn faksnummeret ditt (opptil 20 sifre) fra talltastaturet, og trykk **Menu/Set**.

Fax:

- 5 Bruk talltastaturet til å taste inn navnet ditt (opptil 20 tegn), og trykk **Menu/Set**.

Navn:



- Se tabellen nedenfor, som forklarer hvordan du taster inn navnet.
- Hvis du må taste inn 2 eller flere tegn etter hverandre fra samme tast, bruker du navigeringstasten  til å flytte markøren mot høyre.

| Trykk tast | Én gang | To ganger | Tre ganger | Fire ganger |
|------------|---------|-----------|------------|-------------|
| 2          | A       | B         | C          | 2           |
| 3          | D       | E         | F          | 3           |
| 4          | G       | H         | I          | 4           |
| 5          | J       | K         | L          | 5           |
| 6          | M       | N         | O          | 6           |
| 7          | P       | Q         | R          | S           |
| 8          | T       | U         | V          | 8           |
| 9          | W       | X         | Y          | Z           |



Les mer om dette under "Stille inn apparatets ID" i kapittel 2 i brukerhåndboken.

- 6 Trykk **Stop/Exit**.

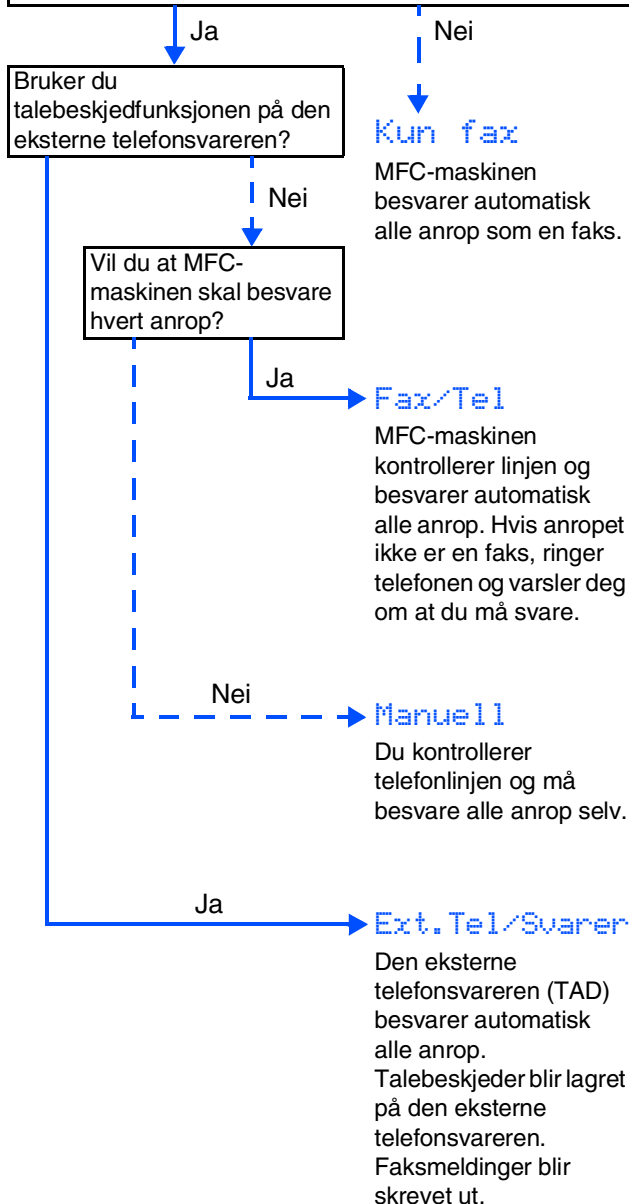


Hvis du ønsker å gjenta innleggingen, trykker du **Stop/Exit** for å starte fra trinn 1.

## 10 Velge mottaksmodus (kun MFC-210C, MFC-410CN)

Du har fire mulige mottaksmodi: Kun fax, Fax/Tel, Manuell og Ext. Tel/Svarer.

Kobler du en ekstern telefon eller en ekstern telefonsvarer til MFC-maskinen?



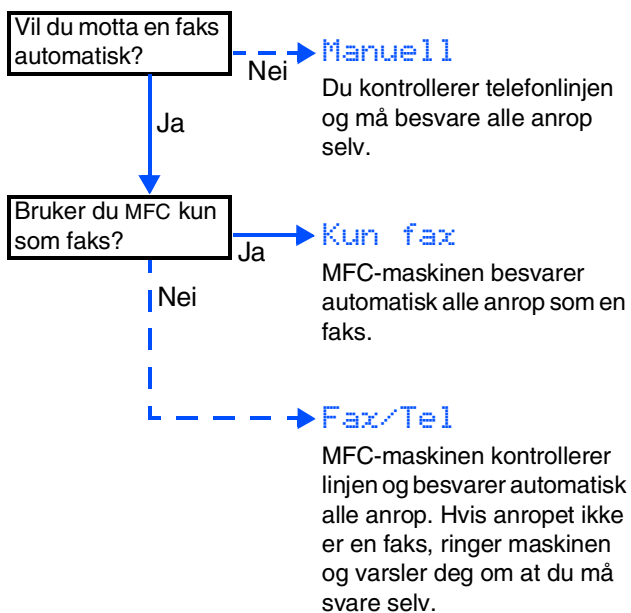
- 1 Trykk **Menu/Set**.
- 2 Trykk **0**.
- 3 Trykk **1**.
- 4 Trykk **▲** eller **▼** for å velge modus.
- 5 Trykk **Menu/Set**.
- 6 Trykk **Stop/Exit**.



Les mer om dette under "Oppsett for mottak" i kapittel 4 i brukerhåndboken.

## 11 Velge mottaksmodus (kun MFC-620CN)

Du har tre mulige mottaksmodi: **Kun fax**, **Fax/Tel** og **Manuell**.



- 1 Trykk **Menu/Set**.
- 2 Trykk **0**.
- 3 Trykk **1**.
- 4 Trykk **▲** eller **▼** for å velge modus.
- 5 Trykk **Menu/Set**.
- 6 Trykk **Stop/Exit**.

Les mer om dette under "Oppsett for mottak" i kapittel 4 i brukerhåndboken.

## 12 Stille inn telefonsvarer (kun MFC-620CN)

Du må ha spilt inn en utgående beskjed for å kunne bruke telefonsvarermodus.

- 1 Spill inn utgående beskjed for telefonsvarer (SVARERBESKJED).

Se "Spille inn utgående beskjed for telefonsvarer" i kapittel 7 i brukermanualen.

- 2 Aktiv telefonsvarermodus.  
Trykk og hold inntil den lyser og følgende tekst vises i displayet:



TAD:Beskj.senter

Hvis telefonsvarermodus er PÅ, overstyres den innstillingene dine for mottaksmodus. Det innebygde, digitale telefonsvareren besvarer taleanrop. Hvis anropet er en faks, kan du motta en faks automatisk. Se "Telefonsvarer" i kapittel 7 i brukermanualen.

Fortsett til steg 2, installere driveren og programvaren

## Medfølgende CD "MFL-Pro Suite"

CDen inneholder følgende:

### Windows®



MFL-Pro Suite inkluderer skriverdriver, skannerdriver, ScanSoft® PaperPort® 9.0SE, ScanSoft® OmniPage® og True Type®-skrifter.

PaperPort® 9.0SE er et dokumentbehandlingsprogram for visning av skannede dokumenter. ScanSoft® OmniPage®, som er innebygd i PaperPort® 9.0SE, er en OCR-applikasjon som konverterer et bilde til en tekstfil og setter den inn i ditt standard tekstbehandlingsprogram.

### Macintosh®



\*1 Brukerhåndboken på CD-ROM platen inneholder veiledningen for programvare- og nettverksfunksjoner som er tilgjengelig når du kobler maskinen til en datamaskin (for eksempel for skanning og utskrift).



#### Installere MFL-Pro Suite

Du kan installere MFL-Pro Suite programvaren og multifunksjonsdriveren.



#### Installere valgfrie programmer

Du kan installere ekstra MFL-Pro Suite hjelpeprogrammer.



#### Dokumentasjon\*1

Vise Brukermanualen og annen dokumentasjon i PDF-format (Visningsprogram inkludert).



#### Online-registrering

Du vil bli henvist til Brothers nettside for produktregistrering slik at du raskt kan registrere maskinen.



#### Brother Solutions Center

Brother kontaktinformasjon og lenker til nettsted for siste nyheter og støtte.



#### Reparere MFL-Pro Suite

Hvis du får feilmeldinger når du installerer MFL-Pro Suite, kan du benytte denne funksjonen til å automatisk reparere og reinstallere programvaren.



#### Start Here

Du kan installere skriverdriveren, skannerdriveren og Presto!® PageManager® for Mac OS® 8.6 - 9.2.



#### Start Here OSX

Du kan installere skriverdriveren, skannerdriveren og Presto!® PageManager® for Mac OS® 10.2.4 eller høyere.



#### Readme!

Her kan du få viktig informasjon og tips om feilsøking.



#### Documentation\*1

Vise Brukermanualen og annen dokumentasjon i PDF-format.



#### Brother Solutions Center

Du kan få tilgang til nettstedet Brother Solutions Center med informasjon om Brother-produktet ditt – vanlige spørsmål (FAQ), brukerhåndbøker, driveroppdateringer og tips om bruk av maskinen.



#### On-Line Registration

Du vil bli henvist til Brothers nettside for produktregistrering slik at du raskt kan registrere maskinen.



Følg instruksjonene på denne siden for ditt operativsystem og grensesnittkabel.

Sette opp maskinen

Windows®



**For brukere av USB-grensesnittkabel**

■ For brukere av Windows® 98/98SE/Me/2000 Professional/XP ... Gå til side 14

Windows®



**For brukere av nettverksgrensesnittkabel (kun MFC-410CN, MFC-620CN)**

■ For brukere av Windows® 98/98SE/Me/2000 Professional/XP ... Gå til side 17

Windows®  
-nettverk

Macintosh®



**For brukere av USB-grensesnittkabel**

■ Mac OS® X 10.2.4 eller høyere ..... Gå til side 20

Mac OS® X



**For brukere av USB-grensesnittkabel**

■ Mac OS® 8.6 til 9.2 ..... Gå til side 23

Mac OS®  
8.6 - 9.2



**For brukere av nettverksgrensesnittkabel (kun MFC-410CN, MFC-620CN)**

■ Mac OS® X 10.2.4 eller høyere ..... Gå til side 25

■ Mac OS® 8.6 til 9.2 ..... Gå til side 28

Macintosh®  
-nettverk

**For nettverksbrukere ..... Gå til side 30  
(kun MFC-410CN, MFC-620CN)**

For  
nettverksbrukere



## For brukere av USB-grensesnittkabel (for Windows® 98/98SE/Me/2000 Professional/XP)

**Påse at du har fulgt alle instruksjonene i trinn 1 under "Sette opp maskinen" på sider 4 - 11.**

**Hvis du kjører Windows® 2000 Professional:**

Hvis du vil ha tilgang til funksjonene i PhotoCapture Center™ fra datamaskinen, må du først installere en oppdatering for Windows® 2000.

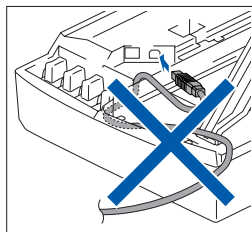
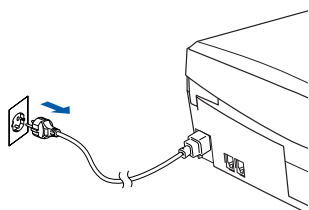
Oppdatering for Windows® 2000 følger med installasjonsprogrammet til MFL-Pro Suite. Gå fram på følgende måte for å installere oppdateringen:

1. Følg installasjonsprosedyren fra ① til ④.
2. Klikk **OK** for å installere oppdateringen.
3. Når du får beskjed om det, klikker du **OK** for å restarte PC-en.
4. Når datamaskinen har startet opp igjen, fortsetter installasjonen av MFL-Pro Suite automatisk.



- Hvis installasjonen ikke fortsetter automatisk, må du starte installasjonsmenyen for MFL-Pro Suite på nytt ved å ta ut og sette inn CD-platen eller dobbeltklikke **setup.exe** i rotkatalogen, og fortsette fra trinn ④ for å installere MFL-Pro Suite.
- Forsikre deg om at det ikke står noe mediekort i mediestasjonen (sporet) på maskinen.
- Brother anbefaler at du kobler maskinen direkte til datamaskinen din.
- Lukk alle applikasjoner som kjører før du installerer MFL-Pro Suite.

- ① Hvis du allerede har koblet til en grensesnittkabel, må du koble fra strømtilførselen til maskinen ved å trekke ut støpslet av stikkontakten og også koble kablen fra datamaskinen.



- ② Slå datamaskinen på. (I Windows® 2000 Professional/XP må du være logget på som administrator.)
- ③ Sett den medfølgende CD-en inn i CD-stasjonen. Hvis skjermbildet for modellnavn vises, velger du din maskin. Hvis skjermbildet for språk vises, velger du ditt språk.



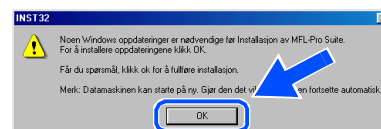
- ④ CD-ens hovedmeny vises. Klikk **Installere MFL-Pro Suite**.



Hvis dette vinduet ikke vises, bruk Windows® Utforsker for å kjøre programmet **setup.exe** fra rotkatalogen på CD-ROM-platen fra Brother.



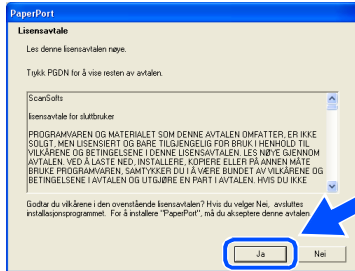
Hvis følgende dialogboks vises, klikker du **OK** for å installere oppdateringene for Windows®. Når oppdateringene er installert på PCen, kan det være at du må starte datamaskinen på nytt. Installasjonen fortsetter automatisk.



Hvis installasjonen ikke fortsetter automatisk, må du starte installasjonsmenyen på nytt ved å ta ut og sette inn CD-platen eller dobbeltklikke **setup.exe** i rotkatalogen, og fortsette fra trinn ④ for å installere MFL-Pro Suite.

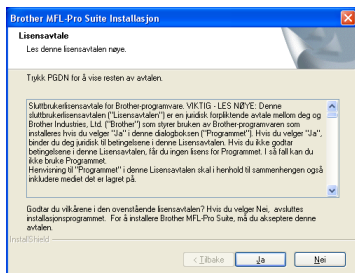


- 5 Etter at du har lest og akseptert ScanSoft® PaperPort® 9.0SE lisensavtalen, klikker du på **Ja**.

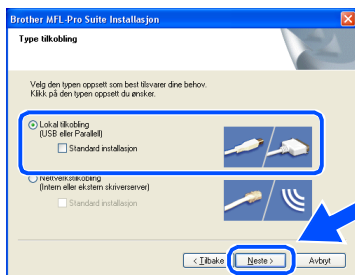


- 6 Installasjonen av PaperPort® 9.0SE starter automatisk og MFL-Pro Suite installeres nå.

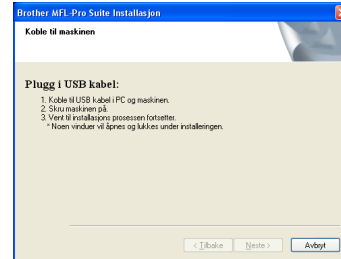
- 7 Når dialogboksen for lisensavtalen for MFL-Pro Suite vises, klikker du **Ja** hvis du godtar avtalen.




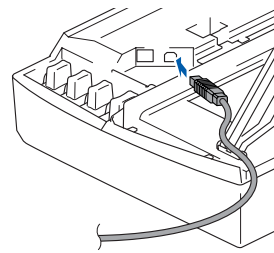
- 8 Velg **Lokal tilkobling**, og klikk **Neste**. Installasjonen fortsetter.



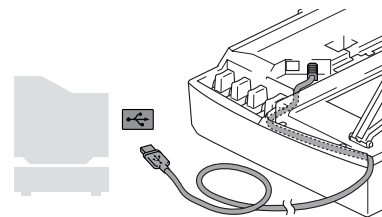
- 9 Når denne dialogboksen vises, kobler du USB-grensesnittkabelen til PCen og deretter til maskinen.



- Slik kobler du USB-kabelen til maskinen:
1. Åpne skannerdekslet til åpen stilling.
  2. Koble USB-kabelen til USB-kontakten, merket med et  symbol. Du finner USB-kontakten over og til venstre for blekkpatronsporene, som vist nedenfor.



3. Før USB-kabelen forsiktig inn i kabelkanalen som vist nedenfor, følg kabelkanalen rundt og mot baksiden av maskinen.



### ⚠ Advarsel

Forsikre deg om at kabelen ikke hindrer at dekslet lukkes, hvis ikke kan det oppstå en feil.



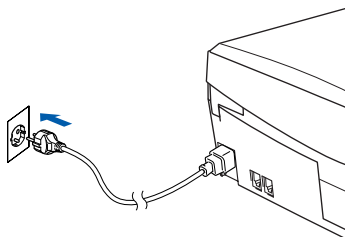
Du må **IKKE** koble maskinen til en USB-port på et tastatur eller en USB-hub som ikke er koblet til strømforsyningen.

Fortsetter ...

# Trinn 2 Installere driveren og programvaren

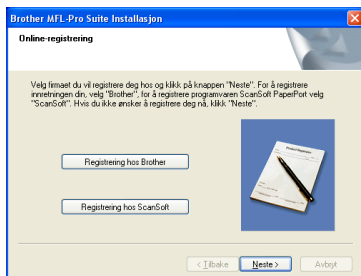
## For brukere av USB-grensesnittkabel (For Windows® 98/98SE/Me/2000 Professional/XP)

- 10 Løft skannerdekslet for å åpne låsen. Skyv forsiktig skannerdekselstøtten ned og lukk skannerdekslet.
- 11 Slå maskinen på ved å plugge strømledningen inn i stikkontakten.

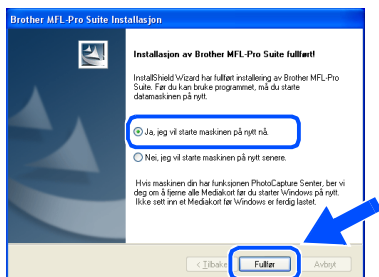


Det tar noen få sekunder før installasjonsmenyen vises. Installasjonen av Brother-driverne starter automatisk. Installasjonsskjærmbildene vises i tur og orden. Vent en liten stund.

- 12 Når Brother og ScanSoft registreringsskjærmbildet vises, klikk på valget ditt og følg anvisningene på skjermen.



- 13 Klikk **Fullfør** for å starte datamaskinen på nytt.



- 14 Etter at du har startet datamaskinen på nytt, vil diagnoseprogrammet kjøre automatisk og installasjonsresultat-vinduet vises.



*Hvis installasjonen ikke fullføres, må du prøve igjen ved å velge alternativet **Reparere MFL-Pro Suite** på hovedmenyen. Velg **Reparere MFL-Pro Suite** og følg instruksjonene på skjermen.*

- OK!** MFL-Pro Suite, Brother-driverne for skriveren og skanneren er installert, og hele installasjonen er nå fullført.


## For brukere av nettverksgrensesnittkabel (kun MFC-410CN, MFC-620CN) (Windows® 98/98SE/Me/2000 Professional/XP)

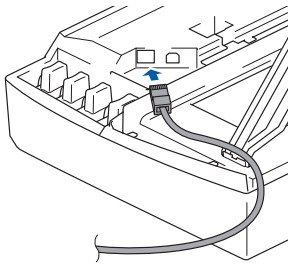
**Påse at du har fulgt alle instruksjonene i trinn 1 under "Sette opp maskinen" på sider 4 - 11.**

Før installasjon, og hvis du bruker programvare for personlig brannmur, deaktiverer du denne først. Når du er sikker på at du er klar til å ta utskrift, kan du starte brannmuren på nytt.

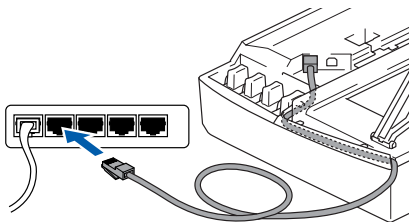
- 1 Koble nettverkskabelen til maskinen, og deretter kobler du den til den ledige porten på hubben din.

Slik kobler du nettverkets grensesnittkabel til maskinen:

1. Åpne skannerdekslet til åpen stilling.
2. Koble nettverkskabelen inn i LAN-kontakten, merket med et  symbol. Du finner LAN-kontakten over og til venstre for blekkpatronsporene, som vist nedenfor.



3. Før nettverkskabelen forsiktig inn i kabelkanalen som vist nedenfor, følg kabelkanalen rundt og mot baksiden av maskinen.



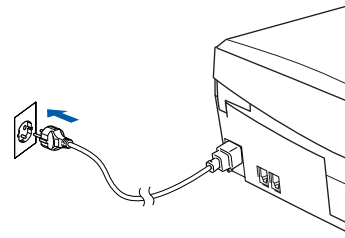
### **Advarsel**

Forsikre deg om at kabelen ikke hindrer at dekslet lukkes, hvis ikke kan det oppstå en feil.



DU kan koble til en LAN- og en USB-kabel samtidig så lenge USB-kabelen ikke er utstyrt med en FR-filterkjerne.

- 2 Løft skannerdekslet for å åpne låsen. Skyv forsiktig skannerdekselstøtten ned og lukk skannerdekslet.
- 3 Slå maskinen på ved å plugge strømledningen inn i stikkontakten.



- 4 Slå datamaskinen på. (I Windows® 2000 Professional/XP må du være logget på som administrator.)
- 5 Sett den medfølgende CD-en inn i CD-stasjonen. Hvis skjermbildet for modellnavn vises, velger du din maskin. Hvis skjermbildet for språk vises, velger du ditt språk.



- 6 CD-ens hovedmeny vises. Klikk **Installere MFL-Pro Suite**.



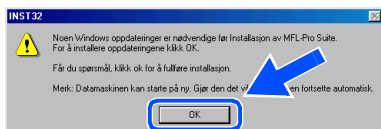
Hvis dette vinduet ikke vises, bruk Windows® Utforsker for å kjøre programmet **setup.exe** fra rotkatalogen på CD-ROM-platen fra Brother.

**Fortsetter...** 

For brukere av nettverksgrensesnittkabel (kun MFC-410CN, MFC-620CN)  
(For Windows® 98/98SE/Me/2000 Professional/XP)

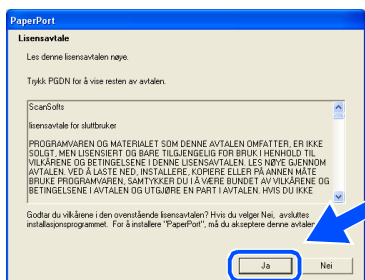


Hvis følgende dialogboks vises, klikker du **OK** for å installere oppdateringene for Windows®. Når oppdateringene er installert på PCen, kan det være at du må starte datamaskinen på nytt. Installasjonen fortsetter automatisk.



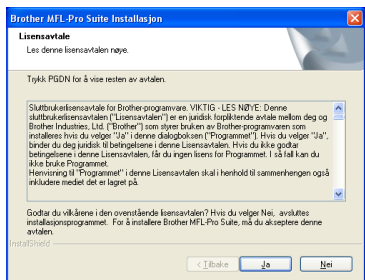
Hvis installasjonen ikke fortsetter automatisk, må du starte installasjonsmenyen på nytt ved å ta ut og sette inn CD-platen eller dobbeltklikke **setup.exe** i rotkatalogen, og fortsette fra trinn 6 for å installere MFL-Pro Suite.

- 7 Etter at du har lest og akseptert ScanSoft® PaperPort® 9.0SE lisensavtalen, klikker du på **Ja**.

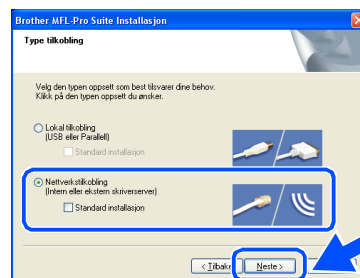


- 8 Installasjonen av PaperPort® 9.0SE starter automatisk og etterfølges av installasjonen av MFL-Pro Suite.

- 9 Når dialogboksen for lisensavtalen for MFL-Pro Suite vises, klikker du **Ja** hvis du godtar avtalen.



- 10 Velg **Nettverkstilkobling**, og klikk **Neste**.



- 11 Installasjonen av Brother-driverne starter automatisk. Installasjonsskjermene vises i tur og orden. Vent en liten stund.

- 12 Hvis maskinen er konfigurert for nettverket ditt, velger du maskin fra listen og klikker på **Neste**.



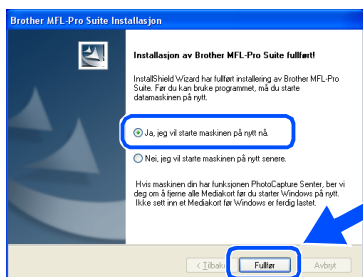
Dette vinduet vises ikke hvis bare en maskin er tilkoblet nettverket. I slike tilfeller velges den automatisk.

Hvis maskinen ennå ikke er konfigurert for bruk på nettverket ditt, vises vinduet **Konfigurer IP adresse**. Legg inn nødvendig IP-adresseinformasjon for nettverket ditt ved å følge instruksjonene som gis på displayet.

- 13 Når Brother og ScanSoft registreringsskjermene vises, klikk på valget ditt og følg anvisningene på skjermen.



- 14 Klikk **Fullfør** for å starte datamaskinen på nytt.



- 15 Etter at du har startet datamaskinen på nytt, vil diagnoseprogrammet kjøre automatisk og installasjonsresultat-vinduet vises.




*I nettverksinstallasjoner er ikke alternativet **Reparere MFL-Pro Suite** alternativet på hovedmenyen støttet.*

- OK!** MFL-Pro Suite, Brother nettverksskriverdriveren, nettverksskannerdriveren og Network PhotoCapture Center™ er nå installert, og installasjonen fullført.

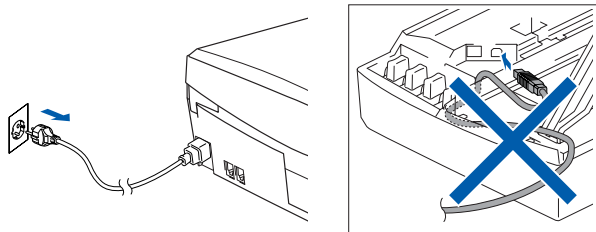
## For brukere av USB-grensesnittkabel

### For av Mac OS® X 10.2.4 eller høyere

Påse at du har fulgt alle instruksjonene i trinn 1 under "Sette opp maskinen" på sider 4 - 11.

 For Mac OS® X 10.2.0 til 10.2.3 må oppgradere til Mac OS® X 10.2.4 eller høyere. (For siste nytt om Mac OS® X, gå til: <http://solutions.brother.com>)

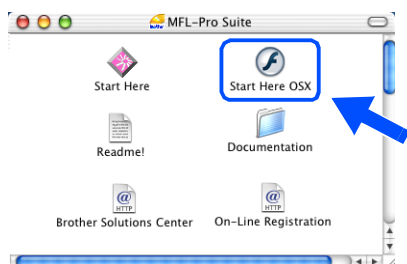
- 1 Hvis du allerede har montert grensesnittkabelen, må du koble maskinen fra strømtilførselen, og fra din Macintosh®.



- 2 Slå Macintosh®-maskinen på.
- 3 Sett den medfølgende CD-en inn i CD-stasjonen.



- 4 Dobbeltklikk ikonet **Start her OSX** for å installere skriverdriveren, skannerdriveren og fjernoppsettprogrammet. Hvis skjermbildet for språk vises, velger du ditt språk.




- 5 Klikk **MFL-Pro Suite**-ikonet for å installere.

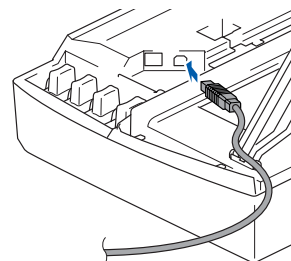


- 6 Følg anvisningene på skjermen, og start Macintosh®-maskinen på nytt.
- 7 Etter at vinduet **DeviceSelector** har kommet fram, kobler du USB-kabelen til din Macintosh® og deretter til maskinen.

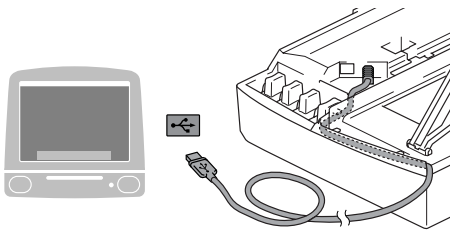


Vinduet **DeviceSelector** kommer ikke fram hvis du også har koblet en USB-kabelen til maskinen før du restarter din Macintosh®, eller hvis du overskriver en tidligere installert versjon av Brother-programvaren. Hvis du oppdager dette problemet, hopper du over trinnene 10 til 12. Se deretter i kapittel 8 i håndboken til programmet for å få informasjon om hvordan du velger maskin ControlCenter 2.0 skal kobles til.

- Slik kobler du USB-kabelen til maskinen:
1. Åpne skannerdekslet til åpen stilling.
  2. Koble USB-kabelen til USB-kontakten, merket med et  symbol. Du finner USB-kontakten over og til venstre for blekkpatronsporene, som vist nedenfor.



3. Før USB-kabelen forsiktig inn i kabelkanalen som vist nedenfor, følg kabelkanalen rundt og mot baksiden av maskinen.



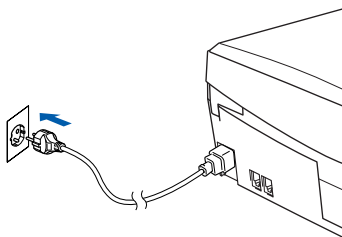
### ⚠ Advarsel

Forsikre deg om at kabelen ikke hindrer at dekslet lukkes, hvis ikke kan det oppstå en feil.



**Du må IKKE koble maskinen til en USB-port på et tastatur eller en USB-hub som ikke er koblet til strømforsyningen.**

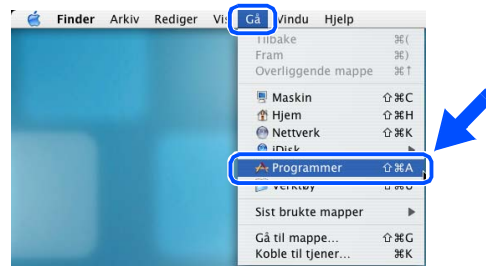
- 8 Løft skannerdekslet for å åpne låsen. Skyv forsiktig skannerdekselstøtten ned og lukk skannerdekslet.
- 9 Slå maskinen på ved å plugge strømledningen inn i stikkontakten.



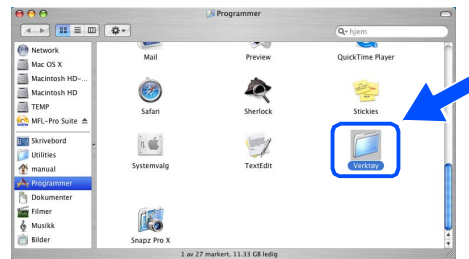
- 10 Velg **USB** og klikk deretter **OK**.



- 11 Velg **Programmer** fra **Gå**-menyen.



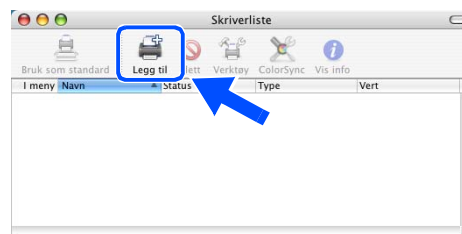
- 12 Åpne **Verktøy**-mappen.



- 13 Klikk **Print Center**-ikonet.



- 14 Klikk **Legg til**.

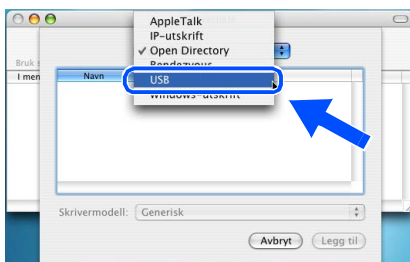


Fortsetter...

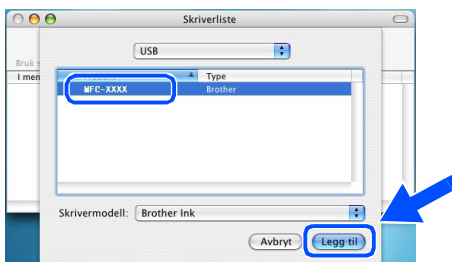


## For brukere av USB-grensesnittkabel

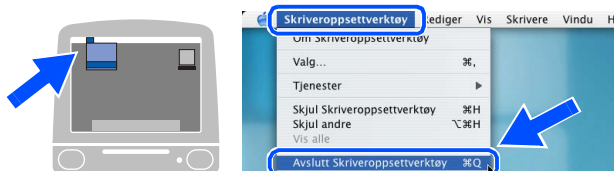
- 15 Velg **USB**.



- 16 Velg **MFC-XXXX** (XXXX er modellnavnet ditt), og klikk **Legg til**.



- 17 Velg **Avslutt Skriveroppsettverktøy** fra **Skriveroppsettverktøy**-menyen.



- OK! **MFL-Pro Suite, Brother-skriverdriveren, skannerdriveren og fjernoppsettprogrammet er installert og hele installasjonsprosessen er fullført.**

- 18 For å installere Presto!® PageManager® klikker du på **Presto! PageManager**-ikonet og følger instruksjonene som gis på skjermen.



*Du kan enkelt skanne, dele og organisere fotografier og dokumenter med Presto!® PageManager®.*



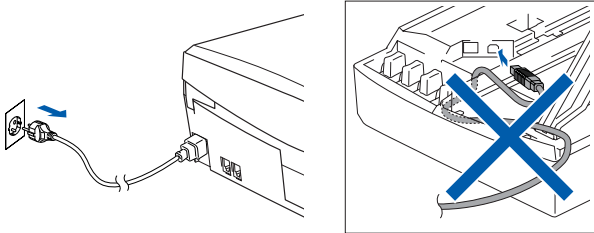
**Presto!® PageManager® er installert, og hele installasjonen er nå fullført.**



## For brukere av Mac OS® 8.6 til 9.2

Påse at du har fulgt alle instruksjonene i trinn 1 under "Sette opp maskinen" på sider 4 - 11.

- 1 Hvis du allerede har montert grensesnittkabelen, må du koble maskinen fra strømtilførselen, og fra din Macintosh®.

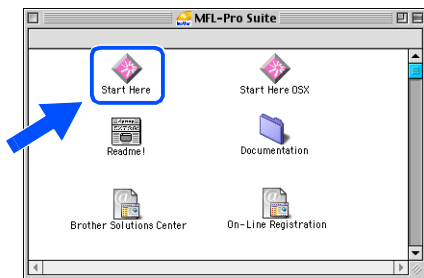


- 2 Slå Macintosh®-maskinen på.

- 3 Sett den medfølgende CD-en inn i CD-stasjonen.



- 4 Dobbeltklikk **Start Here**-ikonet for å installere skriver- og skannerdriverne. Hvis skjermbildet for språk vises, velger du ditt språk.




- 5 Klikk **MFL-Pro Suite**-ikonet for å installere.

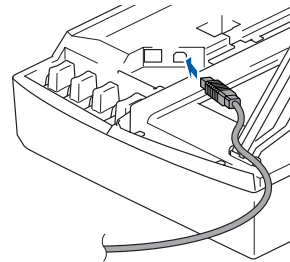


- 6 Følg anvisningene på skjermen, og start Macintosh®-maskinen på nytt.

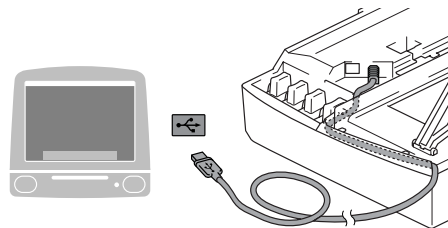
- 7 Koble USB-kskabelen til din Macintosh®, og deretter kobler du den maskinen.

Slik kobler du USB-kabelen til maskinen:

1. Åpne skannerdekslet til åpen stilling.
2. Koble USB-kabelen til USB-kontakten, merket med et  symbol. Du finner USB-kontakten over og til venstre for blekkpatronsporene, som vist nedenfor.



3. Før USB-kabelen forsiktig inn i kabelkanalen som vist nedenfor, følg kabelkanalen rundt og mot baksiden av maskinen.



### ⚠ Advarsel

Forsikre deg om at kabelen ikke hindrer at dekslet lukkes, hvis ikke kan det oppstå en feil.

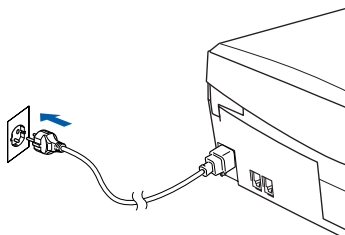


Du må **IKKE** koble maskinen til en USB-port på et tastatur eller en USB-hub som ikke er koblet til strømforsyningen.

Fortsetter...

## For brukere av USB-grensesnittkabel

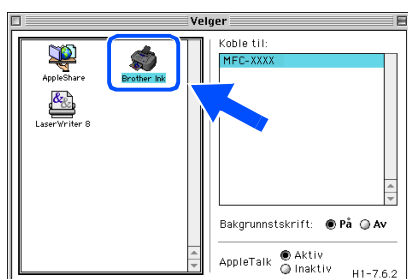
- 8 Løft skannerdekslet for å åpne låsen. Skyv forsiktig skannerdekselstøtten ned og lukk skannerdekslet.
- 9 Slå maskinen på ved å plugge strømledningen inn i stikkontakten.



- 10 Åpne **Velger** fra Apple®-menyen.



- 11 Klikk på **Brother Ink**-ikonet. På høyre side av **Velger**, velg maskinen du ønsker å skrive til. Lukk **Velger**.



- OK! Driverne for Brother skriver og skanner er nå installert.

- 12 For å installere Presto!® PageManager® klikker du på **Presto! PageManager**-ikonet og følger instruksjonene som gis på skjermen.



*Du kan enkelt skanne, dele og organisere fotografier og dokumenter med Presto!® PageManager®.*



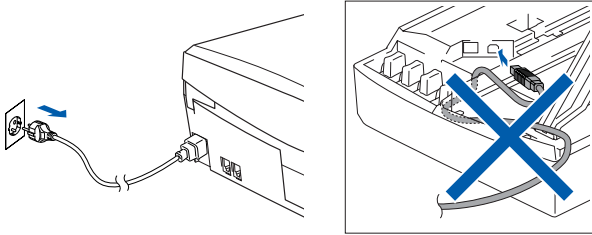
**OK! Presto!® PageManager® er installert, og hele installasjonen er nå fullført.**

## For brukere av nettverksgrensesnittkabel (kun MFC-410CN, MFC-620CN)

### For av Mac OS® X 10.2.4 eller høyere

Påse at du har fulgt alle instruksjonene i trinn 1 under "Sette opp maskinen" på sider 4 - 11.

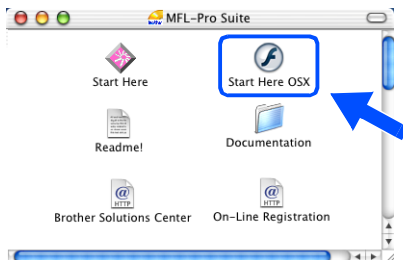
- 1 Hvis du allerede har montert grensesnittkabelen, må du koble maskinen fra strømtilførselen, og fra din Macintosh®.



- 2 Slå Macintosh®-maskinen på.  
3 Sett den medfølgende CD-en inn i CD-stasjonen.



- 4 Dobbelklikk ikonet **Start Here OSX** for å installere skriverdriveren og fjernoppsettprogrammet. Hvis skjermbildet for språk vises, velger du ditt språk.



- 5 Klikk **MFL-Pro Suite**-ikonet for å installere.




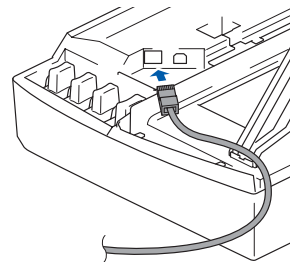
- 6 Følg anvisningene på skjermen, og start Macintosh®-maskinen på nytt.  
7 Etter at vinduet **DeviceSelector** har kommet fram, kobler du nettverkskabelen til din Macintosh® og deretter til maskinen.



Vinduet **DeviceSelector** kommer ikke fram hvis du også har koblet en USB-kabelen til maskinen før du restarter Macintoshen, eller hvis du overskriver en tidligere installert versjon av Brother-programvaren. Hvis du oppdager dette problemet, hopper du over trinnene 10 til og med 12. Se deretter i kapittel 8 i håndboken til programmet for å få informasjon om hvordan du velger maskin ControlCenter2.0 skal kobles til.

Slik kobler du nettverkets grensesnittkabel til maskinen:

1. Åpne skannerdekslet til åpen stilling.
2. Koble nettverkskabelen inn i LAN-kontakten, merket med et  symbol. Du finner LAN-kontakten over og til venstre for blekkpatronsporene, som vist nedenfor.

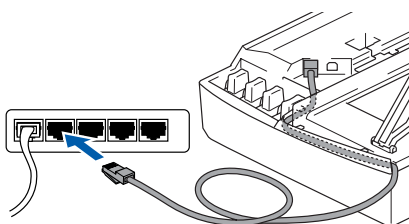


Fortsetter...



For brukere av nettverksgrensesnittkabel (kun MFC-410CN, MFC-620CN)

3. Før nettverkskabelen forsiktig inn i kabelkanalen som vist nedenfor, følg kabelkanalen rundt og mot baksiden av maskinen.



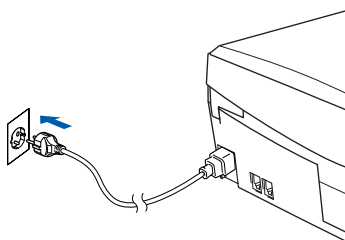
## ⚠ Advarsel

Forsikre deg om at kabelen ikke hindrer at dekslet lukkes, hvis ikke kan det oppstå en feil.



DU kan koble til en LAN- og en USB-kabel samtidig så lenge USB-kabelen ikke er utstyrt med en FR-filterkjerne.

8. Løft skannerdekslet for å åpne låsen. Skyv forsiktig skannerdekselstøtten ned og lukk skannerdekslet.
9. Slå maskinen på ved å plugge strømledningen inn i stikkontakten.



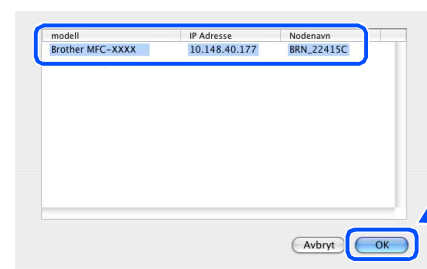
10. Velg **nettverk** og klikk deretter **OK**.



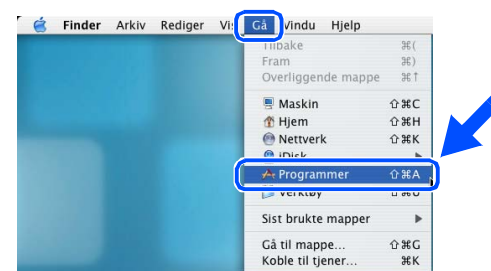
11. Klikk **Bla gjennom**.



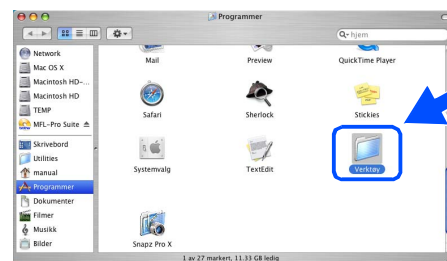
12. Velg modellnavn, og klikk deretter **OK**. Klikk deretter **OK** på nytt for å lukke DeviceSelector.



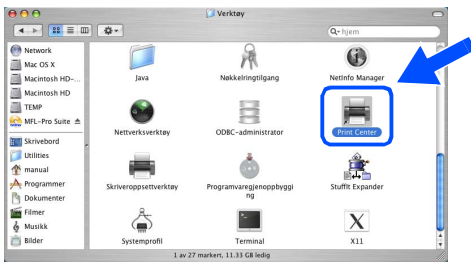
13. Velg **Programmer** fra **Gå**-menyen.



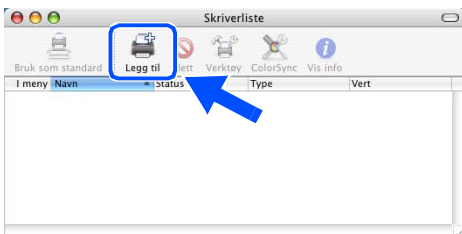
14. Åpne **Verktøy**-mappen.



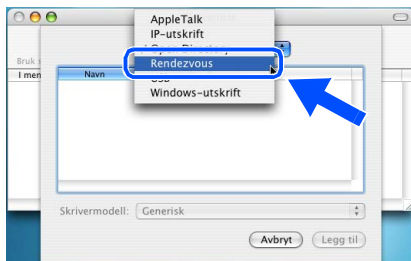
- 15 Klikk **Print Center**-ikonet.



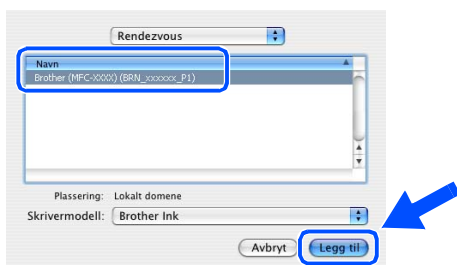
- 16 Klikk **Legg til**.



- 17 Gjør utvalget nedenfor:



- 18 Velg **Brother MFC-XXXX** (XXXX er modellnavnet ditt) (**BRN\_xxxxxx\_P1**), og klikk **Legg til**.

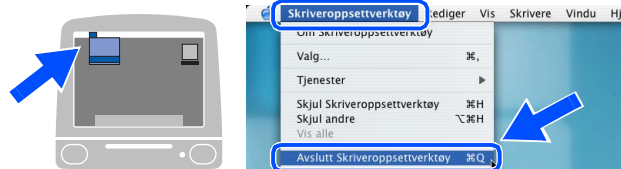


xxxxxx er de seks siste sifrene i Ethernet-adressen.



Se kapittel 5 i brukerhåndboken for nettverk på CDen.

- 19 Velg **Avslutt Skriveroppsettverktøy** fra **Skriveroppsettverktøy**-menyen.



- OK! Oppsettingen av maskinen er nå fullført.



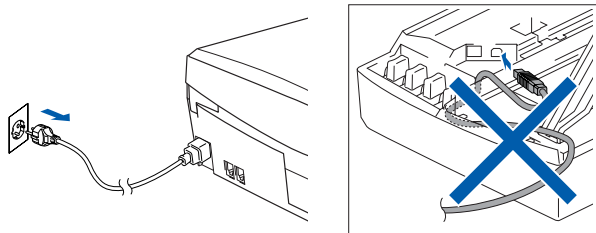
Se i Brukerhåndboken for nettverkstilkobling, kapittel 5 på CD-en for mer informasjon om hvordan du kobler maskinen til et Macintosh®-nettverk.

 For brukere av nettverksgrensesnittkabel (kun MFC-410CN, MFC-620CN)

## For brukere av Mac OS® 8.6 til 9.2

Påse at du har fulgt alle instruksjonene i trinn 1 under "Sette opp maskinen" på sider 4 - 11.

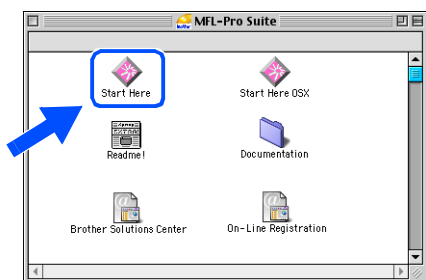
- 1 Hvis du allerede har montert grensesnittkabelen, må du koble maskinen fra strømtilførselen, og fra din Macintosh®.



- 2 Slå Macintosh®-maskinen på.  
3 Sett den medfølgende CD-en inn i CD-stasjonen.

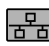


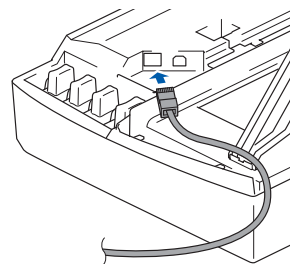
- 4 Dobbeltklikk **Start Here**-ikonet for å installere skriver- og skannerdriverne. Hvis skjermbildet for språk vises, velger du ditt språk.



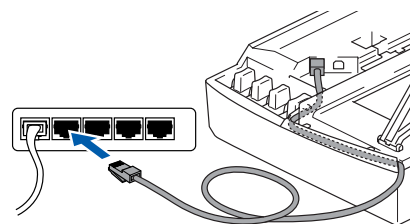
- 5 Klikk **MFL-Pro Suite**-ikonet for å installere.



- 6 Følg anvisningene på skjermen, og start Macintosh®-maskinen på nytt.  
7 Koble nettverkskabelen til maskinen, og deretter kobler du den til den ledige porten på hubben din.  
Slik kobler du nettverkets grensesnittkabel til maskinen:
1. Åpne skannerdekslet til åpen stilling.
  2. Koble nettverkskabelen inn i LAN-kontakten, merket med et  symbol. Du finner LAN-kontakten over og til venstre for blekkpatronsporene, som vist nedenfor.



3. Før nettverkskabelen forsiktig inn i kabelkanalen som vist nedenfor, følg kabelkanalen rundt og mot baksiden av maskinen.



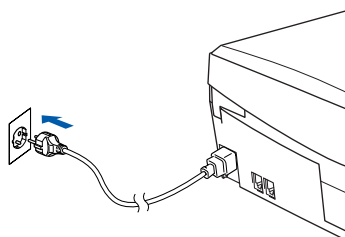
### **Advarsel**

Forsikre deg om at kablen ikke hindrer at dekslet lukkes, hvis ikke kan det oppstå en feil.



DU kan koble til en LAN- og en USB-kabel samtidig så lenge USB-kabelen ikke er utstyrt med en FR-filterkjerne.

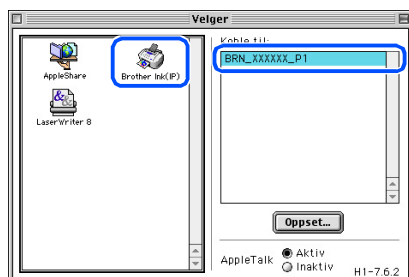
- 8 Løft skannerdekslet for å åpne låsen. Skyv forsiktig skannerdekselstøtten ned og lukk skannerdekslet.
- 9 Slå maskinen på ved å plugge strømledningen inn i stikkontakten.



- 10 Åpne **Velger** fra **Apple**-menyen.



- 11 Klikk **Brother Ink (IP)**-ikonet, og velg deretter **BRN\_XXXXXX**. Lukk **Velger**.



- *xxxxxx er de seks siste sifrene i Ethernet-adressen.*
- *Se i Brukerhåndboken for nettverkstilkobling, kapittel 5 på CD-en for mer informasjon om hvordan du kobler maskinen til et Macintosh®-nettverk.*

- OK! Oppsettingen av maskinen er nå fullført.

# For nettverksbrukere

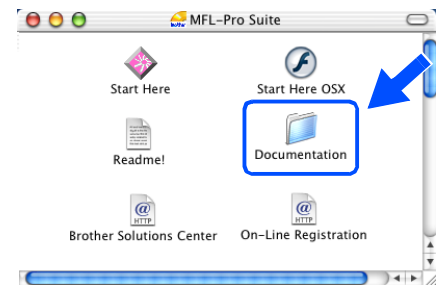
Dette avsnittet omhandler bruk av maskinen i et nettverk (kun MFC-410CN, MFC-620CN). En administrator bør sette opp maskinen som forklart nedenfor.

## Oversikt over brukerhåndboken for nettverk

### Windows®



### Macintosh®



|                             |                   |        |            |                                |
|-----------------------------|-------------------|--------|------------|--------------------------------|
| Windows® 98/Me              | Maskin-til-maskin | TCP/IP | Kapittel 4 | Nettverksutskrift i Windows®   |
| Windows® 2000/XP            | Maskin-til-maskin | TCP/IP | Kapittel 4 | Nettverksutskrift i Windows®   |
| Macintosh®                  |                   | TCP/IP | Kapittel 5 | Nettverksutskrift i Macintosh® |
| OS2 Warp-server, LAN-server |                   | TCP/IP | Kapittel 4 | Nettverksutskrift i Windows®   |

## Tilbakestille nettverksinnstillingen til fabrikkinnstillingene

For å tilbakestille alle nettverksinnstillinger til den interne utskrifts og skannerserveren til fabrikkinnstillingene, følg trinnene nedenfor.

- 1 Sørg for at maskinen ikke er i bruk. Deretter kobler du fra alle kabler (med unntak av strømkabelen).
- 2 Trykk **Menu/Set, 5, 0**.
- 3 Trykk **1** for å velge **Nullstil**.
- 4 Trykk **1** for å velge **Ja**.
- 5 Maskinen vil restarte. Sett inn alle kablene når den har startet igjen.



# Installere konfigurasjonsverktøyet BRAdmin Professional (kun Windows®)

BRAdmin Professional-verktøyet er utviklet for å administrere enheter som er koblet til Brother-nettverket, som for eksempel multifunksjonsenheter med nettverksstøtte og/eller skrivere med nettverksstøtte i et lokalt nettverksmiljø (LAN).

BRAdmin Professional kan også benyttes til å administrere enheter fra andre produsenter når produktene støtter SNMP (Simple Network Management Protocol).

For ytterligere informasjon om BRAdmin Professional, gå til <http://solutions.brother.com>

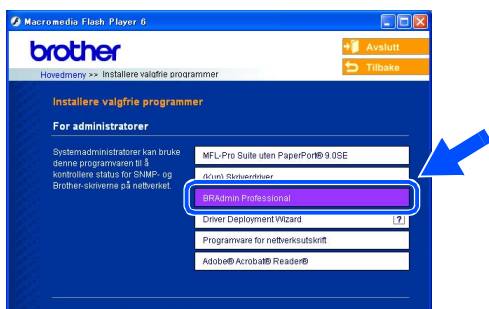
- 1 Sett den medfølgende CD-en inn i CD-stasjonen. Hovedmenyen kommer automatisk frem på skjermen. Følg anvisningene på skjermen.



- 2 Klikk **Installere valgfrie programmer**-ikonet på menyskjermbildet.



- 3 Klikk **BRAdmin Professional** og følg anvisningene på skjermen.



Standard passord for utskriftsserveren er **“access”**. Du kan bruke BRAdmin Professional til å endre dette passordet.

Sette opp maskinen

Windows®

Windows®-nettverk

Mac OS® X

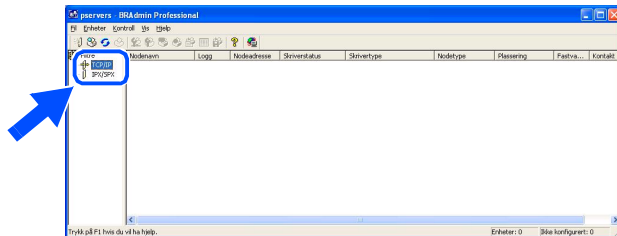
Mac OS® 8,6 - 9,2

Macintosh®-nettverk

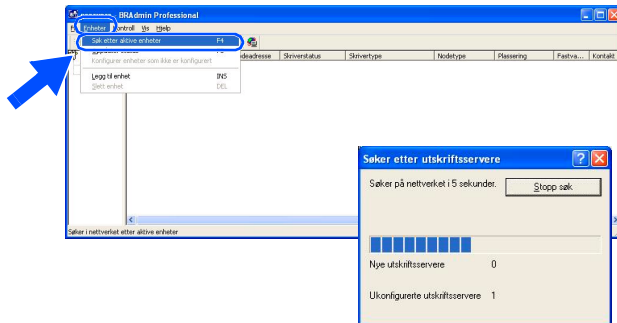
For netverksbrukere

## Sette opp IP-adresse, nettverksmaske og Gateway ved hjelp av BRAdmin Professional (bare Windows®)

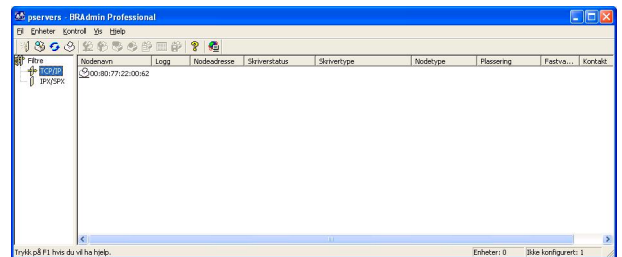
- 1 Start BRAdmin Professional og velg **TCP/IP**.



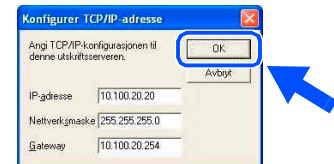
- 2 Velg **Søk etter aktive enheter** fra **Enheter**-menyen. BRAdmin vil automatisk søke etter nye enheter.



- 3 Dobbelklikk den nye enheten.



- 4 Angi **IP-adresse, Nettverksmaske** og **Gateway**, og klikk deretter **OK**.



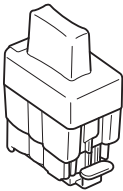
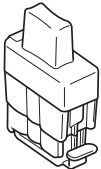
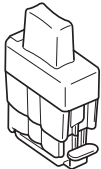
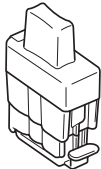
- 5 Adresseinformasjonen lagres i maskinen.



Standard passord for utskriftsserveren er **"access"**. Du kan bruke BRAdmin Professional til å endre dette passordet.

## Forbruksmaterieell

### Blekkpatron

| Svart   | Magenta   | Gul   | Cyan  |
|---|---|---|---|
| LC900BK   | LC900M  | LC900Y  | LC900C  |
|  |  |  |  |

## Alternativ

Den eksterne trådløse utskrifts/skanner-serveren (802.11b) er tilgjengelig for Brother MFC som et alternativ.

| Ekstern trådløs utskrifts/<br>skanne-server  |
|--|
| NC-2200w   |
|   |
| Den ekstra eksterne trådløse utskrifts/skanner-serveren (NC-2200w) sørger for trådløse nettverksutskrifter og nettverksskanning. |



- Krever USB 2.0-kabel (medfølger ikke).
- Støtter Mac OS® x 10.2.4 eller høyere.
- Du kan tilordne skannetasten kun til én datamaskin i nettverket.

## Varemerker

Brother-logoen er et registrert varemerke for Brother Industries, Ltd.

Brother er et registrert varemerke for Brother Industries, Ltd.

Multi-Function Link er et registrert varemerke for Brother International Corporation.

© Copyright 2004 Brother Industries, Ltd. Med enerett.

Windows og Microsoft er registrerte varemerker for Microsoft i USA og andre land.

Macintosh og True Type er registrerte varemerker som tilhører Apple Computer, Inc.

PaperPort og OmniPage OCR er registrerte varemerker for ScanSoft, Inc.

Presto! PageManager er et registrert varemerke for NewSoft Technology Corporation.

Alle selskaper som har programvare nevnt ved navn i denne håndboken, har en egen programvarelisens for de programmer de har eiendomsretten til.

**Alle andre merke- og produktnavn nevnt i denne håndboken er registrerte varemerker for sine respektive selskaper.**

## Kompilering og utgivelse

Denne håndboken er compilert og utgitt under overoppsyn av Brother Industries Ltd. og inneholder alle de nyeste produktbeskrivelser og spesifikasjoner.

Innholdet i denne håndboken og spesifikasjonene for dette produktet kan endres uten varsel.

Brother forbeholder seg retten til å gjøre endringer uten varsel i spesifikasjonene og materialet heri og skal ikke kunne holdes ansvarlig for eventuelle skader (inkludert følgeskader) som måtte oppstå på grunnlag av tillit til dette materialet, inkludert, men ikke begrenset til, typografiske og andre feil relatert til publikasjonen.

Dette produktet er utviklet for bruk i et profesjonelt miljø.

At your side.  
**brother**®



NOR  
LF5875001①