

Brother Hurtigstartguide

FAX-T94, FAX-T96

TAKK!

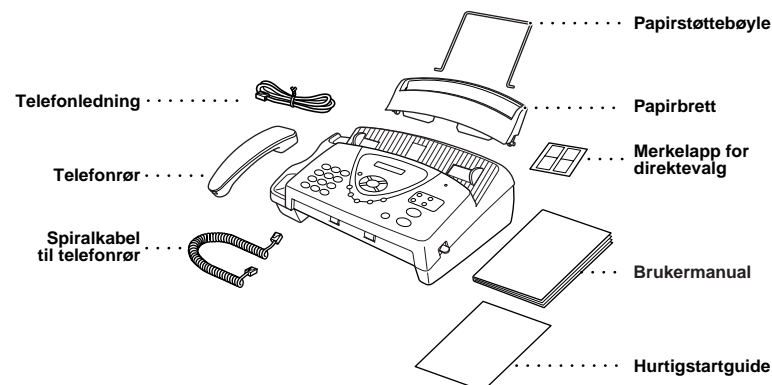
... FOR AT DU KJØPTE BROTHER-MASKINEN. VI ER OVERBEVIST OM AT DU VIL BLI IMPONERT OVER DEN PRAKTISKE MÅTEN SOM DIN NYE MASKIN TAKLER DINE BEHOV FOR FAKSTJENESTER!

Følg disse enkle instruksjonene i numerisk rekkefølge for å komme raskt i gang.

Referer til brukermanualen for ytterligere detaljer og en utfyllende forklaring på andre nyttige funksjoner.

1 Pakkliste

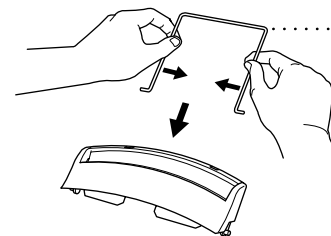
Vær sikker på at du har det tilbehøret som er vist nedenfor.



- ! Oppbevar all emballasjen i tilfelle fremtidig transport. Hvis du ikke pakker maskinen ordentlig, kan du ugyldiggjøre garantien.
Maskinen leveres med et filmfargebånd på ca 30 sider.

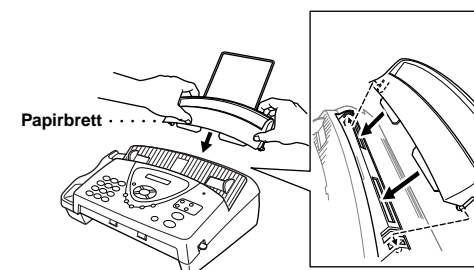
2 Feste papirstøtten og papirbrettet

A. Fest papirstøttebøyle.



B. Fest papirbrett.

Forsikre deg om at de brede tappene på arkmateren er godt festet i sporene på toppen av maskinen.



3 Legge i papir

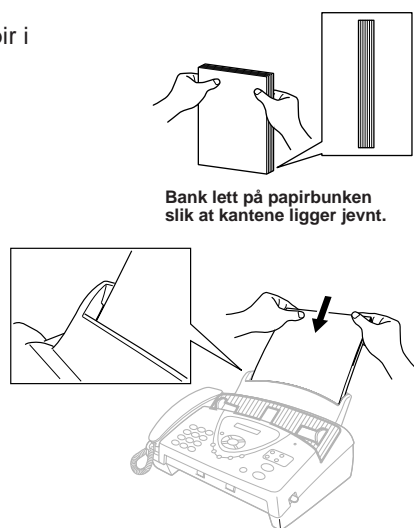
Legg opptil 30 (64 g/m² – 90 g/m²) ark papir i papirbrettet.

Godkjent papir

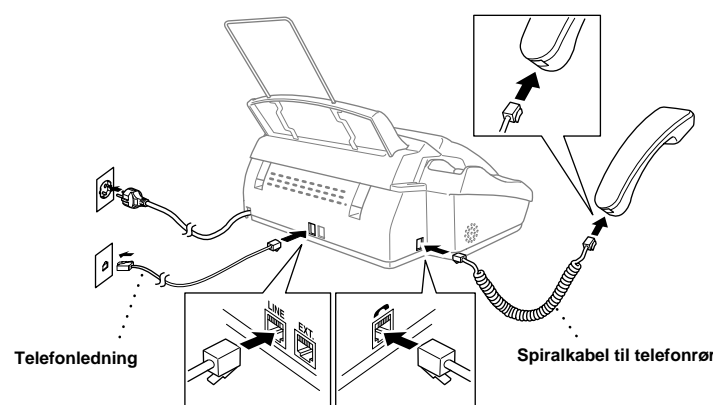
Format: A4

Vekt: 64 – 90 g/m²

Tykkelse: 0.08 – 0.10 mm

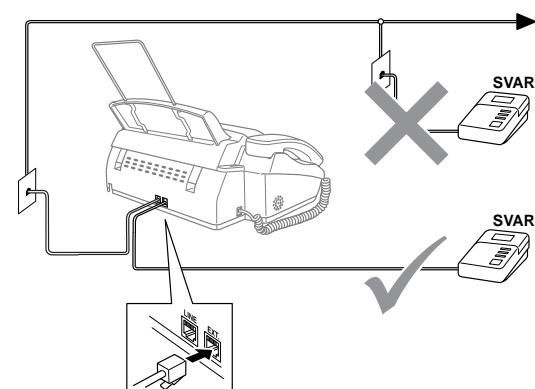


4 Koble til telefonrøret, strømledningen og telefonledningen



- A. Koble til telefonrøret.
B. Koble til strømledningen.
C. Plugg telefonledningen inn i kontakten merket LINE på faksmaskinen.

5 Hvis du deler en enkelt telefonlinje med en ekstern telefonsvarer, koble den til nå, slik som vist nedenfor.



Les mer om dette i kapittel 1, "Koble til en ekstern telefonsvarer (TAD)" i brukermanualen.

6 Stille inn lokalt språk

Du kan Stille inn språket på LCD-skjermen til norsk eller engelsk.

A. Trykk **Menu/Set**, **1**, **7**.

B. Trykk **NORSK** eller **ENGELSK** for å velge **NORSK** og **ENGELSK**, og trykk **Menu/Set**.

7 Stille inn dato og klokkeslett

A. Trykk **Menu/Set**, **1**, **2**.

B. Tast inn de to siste sifrene i årstallet, og trykk **Menu/Set**.

C. Tast inn to sifre for måneden og trykk **Menu/Set**.

D. Tast inn to sifre for dagen og trykk **Menu/Set**.

E. Tast inn klokkeslettet i 24 timers format og trykk **Menu/Set**.

F. Trykk **Stopp/Avslutt**.

8 Stille inn apparatets ID

A. Trykk **Menu/Set**, **1**, **3**.

B. Tast inn faxnummeret ditt (opptil 20 sifre) og trykk **Menu/Set**.

C. Tast inn telefonnummeret ditt (opptil 20 sifre) og trykk **Menu/Set**.

D. Tast inn navnet ditt (opptil 20 tegn) ved bruk av talltastaturet og tabellen og trykk **Menu/Set**. For å legge inn mellomrom trykk to ganger.

E. Trykk **Stopp/Avslutt**.

Trykk tast	én gang	to ganger	tre ganger	fire ganger	fem ganger
2	A	B	C	2	A
3	D	E	F	3	D
4	G	H	I	4	G
5	J	K	L	5	J
6	M	N	O	6	M
7	P	Q	R	7	P
8	T	U	V	8	T
9	W	X	Y	9	W

9 Velge Mottaksmodus

Velg den modusen som passer best for dine behov ved å trykke **Mottaksmodus** gjentatte ganger inntil skjermen viser den innstillingen du vil bruke.

KUN FAX

For bruk med dedikert faxlinje. Hvert anrop besvares som et faxanrop.

FAX/TEL

For mottak av fax- og taleanrop på én linje.

TAD: TEL SVARER

(Kun for FAX-T94) For bruk med en ekstern telefonsvarer. En innebygd telefonsvarer besvarer alle anrop og lagrer tale- og faxbeskjeder. Les mer om dette i kapittel 9 i Brukermanual.

MANUELL

For mottak av fax- og taleanrop på én og samme linje. Du kontrollerer telefonlinjen og må besvare alle anrop selv.

Når du har lest inn en utgående beskjed, kan du velge modusen nedenfor ved å trykke til den begynner å lyse. (Kun FAX-T96)

TAD: BESKJ SENTER

En innebygd telefonsvarer besvarer alle anrop og lagrer talebeskjeder og faxmeldinger. For mer informasjon, se kapittel 9 i Brukermanual.

Les mer om dette i kapittel 5, "Velge mottaksmodus" i brukermanualen.