

# Brother Kvik Setup Guide

FAX-T94, FAX-T96

## MANGE TAK!

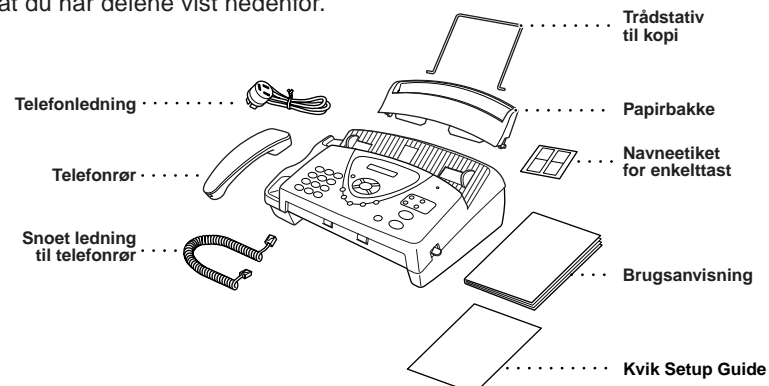
... FOR KØBET AF DIN BROTHER FAXMASKINE.  
VI ER SIKKER PÅ, AT DU VIL BLIVE IMPONERET OVER, HVOR PRAKTISK DIN NYE MASKINE HÅNDBERER DINE BEHOV FOR FAX!

Kom hurtigt i gang ved at følge disse enkle instruktioner i numerisk rækkefølge.

Se brugsanvisningen for at få flere oplysninger og en fuldstændig forklaring på de andre nyttige funktioner.

## 1 Pakkeliste

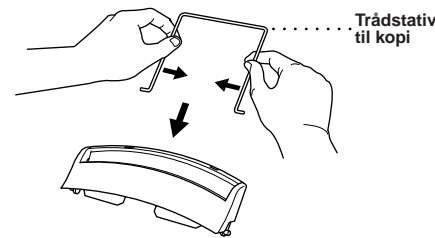
Se efter, at du har delene vist nedenfor.



- ❗ Gem emballagen til eventuel fremtidig transport. Hvis du ikke emballerer maskinen rigtigt, kan garantien blive ugyldig.  
Faxmaskinen leveres med et start farvebånd til 30 sider.

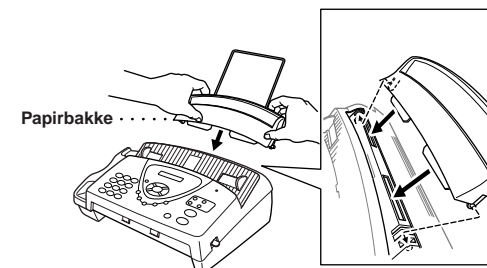
## 2 Sæt trådstativet og papirbakken på

A. Sæt trådforlængeren til papiret på.



B. Sæt papirmagasinet på.

Sørg for, at de brede pinde på trådforlængeren er sat rigtigt ind i hullerne i maskinens øverste kant.



## 3 Isætning af papir

Læg op til 30 (64 g/m<sup>2</sup> – 90 g/m<sup>2</sup>) ark papir i papirbakken.

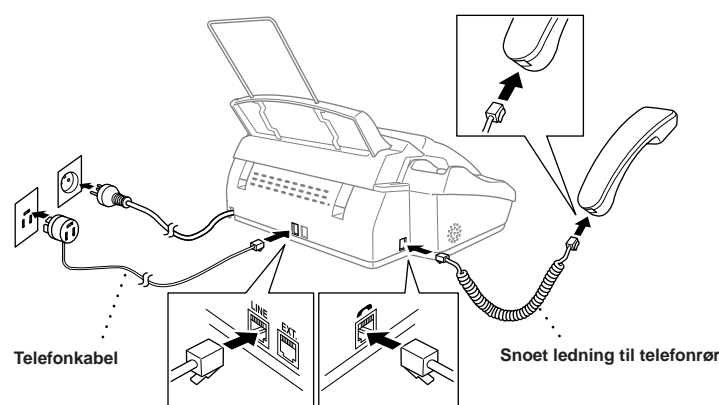
Anvend følgende papir.

Størrelse: A4  
Vægt: 64 – 90 g/m<sup>2</sup>  
Tykkelse: 0.08 – 0.10 mm



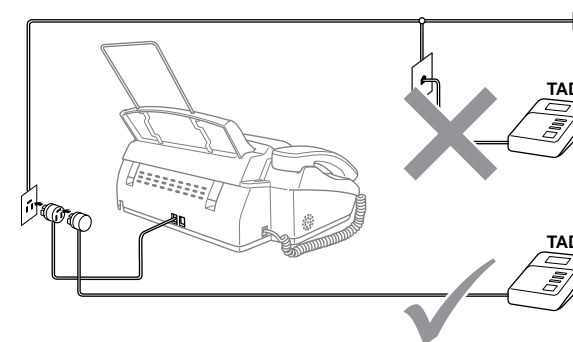
Så let på stakken af papir, så kanterne er lige.

## 4 Tilslutning af telefonrør, elkabel og telefonledning



- A. Tilslut håndsettet.  
B. Tilslut elledningen.  
C. Forbind telefonledningen til stikket i faxmaskinen mærket LINE.

## 5 Hvis du skal dele én telefonlinje med en ekstern telefonsvarer, skal du forbinde den nu som vist nedenfor.



Yderligere oplysninger finder du i "Tilslutte en ekstern telefonsvarer (TAD)" i brugsanvisningen.

## 6 Indstil dato og klokkeslæt

A. Tryk på **Menu/Set**, **1**, **2**.

2. DATO/TID

B. Indtast de sidste to cifre i årstallet, og tryk på **Menu/Set**.

ÅRSTAL: 20--

C. Indtast to cifre for måneden, og tryk på **Menu/Set**.

MÅNED: --

D. Indtast to cifre for dagen, og tryk på **Menu/Set**.

DAG: --

E. Indtast klokkeslættet i 24-timers format, og tryk på **Menu/Set**.

KLOKKESLET: --:--

F. Tryk på **Stop/Exit**.

## 7 Indstil stations-id

A. Tryk på **Menu/Set**, **1**, **3**.

3. AFSENDER ID

B. Indtast telefaxnummer (op til 20 cifre), og tryk på **Menu/Set**.

FAX: \_\_\_\_\_

C. Indtast dit telefonnummer (op til 20 cifre), og tryk på **Menu/Set**.

TLF: \_\_\_\_\_

D. Indtast dit navn (op til 20 tegn) ved at bruge taltasterne og tabellen, og tryk på **Menu/Set**. Du kan indsætte et mellemrum ved at trykke på **2** gange.

NAVN: \_\_\_\_\_

E. Tryk på **Stop/Exit**.

Tryk på tast	én gang	to gange	tre gange	fire gange	fem gange
2	A	B	C	2	A
3	D	E	F	3	D
4	G	H	I	4	G
5	J	K	L	5	J
6	M	N	O	6	M
7	P	Q	R	7	P
8	T	U	V	8	T
9	W	X	Y	9	W

## 8 Vælg Modtage Mode

Vælg den funktion, der passer dig bedst, ved at trykke på **Modtage Mode** gentagne gange, indtil displayet viser den indstilling, du ønsker at bruge.

- KUN FAX** Bruges når linjen kun anvendes til telefaxen. Hvert eneste opkald besvares som en fax.
- FAX/TLF** Bruges til modtagelse af fax og samtaler på én og samme linje. (Kun FAX-T94) Bruges sammen med en ekstern telefonsvarer. TAD'en svarer alle opkald og gemmer talemdelelser. Faxmeddelelser udskrives.
- TAD:TELEFONSVAR.** Til modtagelse af fax- og samtaleopkald på én linje. Du styrer telefonlinjen og skal besvare alle opkald selv.

Når du har indspillet en udgående meddelelse, kan du vælge nedenstående funktion ved at trykke på **2**, indtil den lyser. (Kun FAX-T96)

- TAD:BSK MGR** En indbygget telefonsvarer besvarer hvert opkald og gemmer talebeskeder og faxmeddelelser. Yderligere oplysninger finder du i Kapitel 9 i Brugsanvisningen.

Yderligere oplysninger finder du i kapitel 5, "Vælg modtagelsestilstand" i brugsanvisningen.