

Brother Aloituksen pikaopas

FAX-T94, FAX-T96

KIITOS!

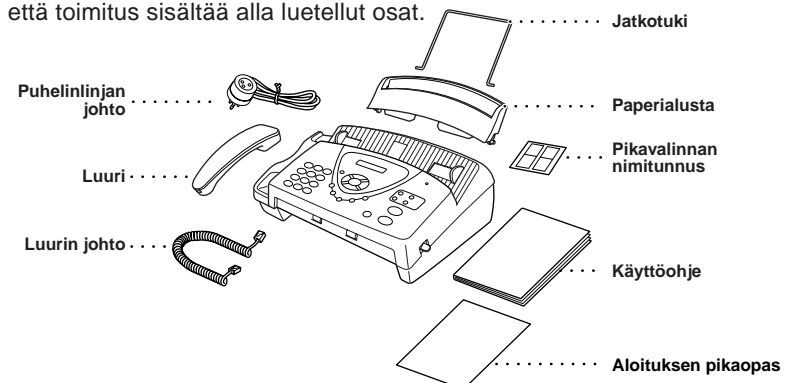
... JA ONNITTELUKSEMME UUDEN BROTHER-LAITTEEN OMISTAJALLE. OLEMME VARMOJA, ETTÄ BROTHER HOITAA FAKSAUSTARPEESI TAVALLA JOKA TEKEE SINUUN VAIKUTUKSEN!

Päästäksesi nopeasti alkuun, seuraa näitä yksinkertaisia ohjeita numerjärjestyksessä.

Lisätietoja ja muiden hyödyllisten ominaisuuksien täydet selitykset löydät käyttöohjeesta.

1 Pakkauslista

Tarkista, että toimitus sisältää alla luetellut osat.

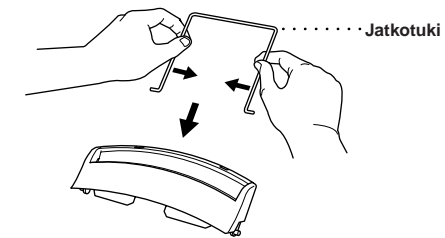


! Säilytä pakkausmateriaalit mahdollista kuljetusta varten. Takuu saattaa mitätöityä, jos laitetta ei pakata oikein.

Jotta pääsisit heti käyttämään laitettasi olemme laittaneet tähän pakettiin ilmaisen aloitusvärinauha, jolla voit tulostaa n. 30 sivua.

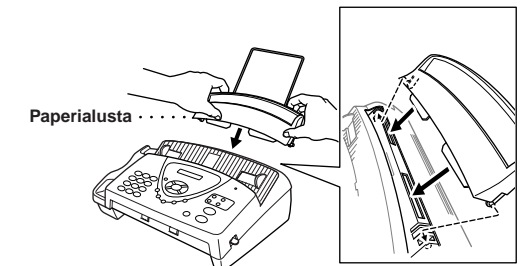
2 Kiinnitä syöttötaso ja paperikaukalo

A. Liitä paperin jatkotuki.



B. Liitä paperialusta.

Varmista, että paperitarjottimen isot pidikkeet menevät tukevasti koneesi yläreunan rakoihin.



3 Paperin lataaminen

A. Aseta syöttölaitteeseen enintään 30 (64 g/m² – 90 g/m²) tulostuspaperiarkkia.

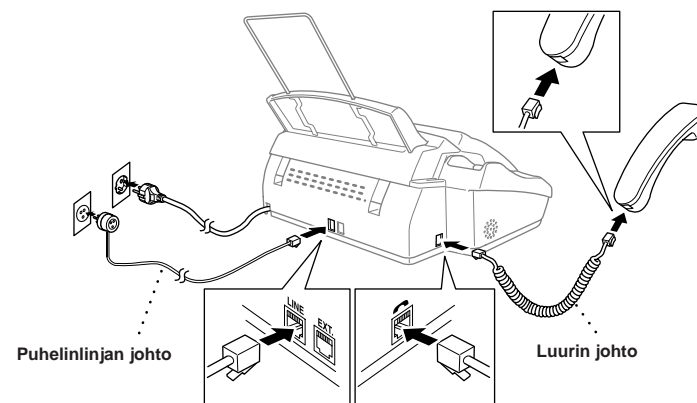
Paperityyppi

Koko: A4
Paino: 64 – 90 g/m²
Paksuus: 0,08 – 0,10 mm



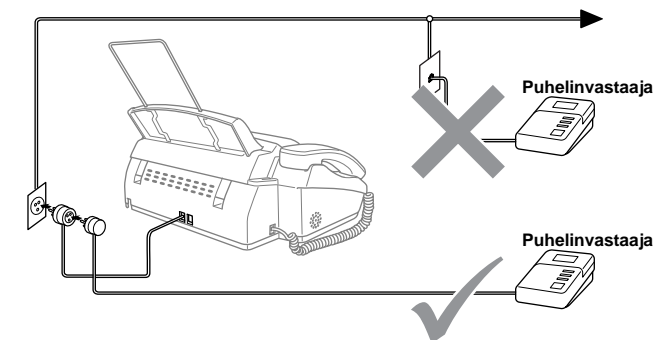
Napauta paperipinoa, jotta reunat tasaantuvat

4 Liitä luurin-, verkko- ja puhelimen johto



- A. Liitä luuri.
B. Liitä verkkojohto.
C. Liitä puhelinjohto faksin liitinaukkoon, joka on merkitty tekstillä LINE.

5 Jos linjaan on kytketty ulkoinen puhelinvastaaja, liitä se nyt alla osoitetulla tavalla.



Lisätietoja saat käyttöohjeen kappaleesta 1, "Ulkoiden puhelinvastaajan liittäminen".

6 Paikallisen kielen asetus

Voit valita näyttötekstien kielen. Kielet ovat suomi, ruotsi tai englanti.

A. Paina **Menu/Set**, **1**, **7**.

B. Paina **☺** tai **☹** valitaksesi **SUOMI**, **ENGLANTI** tai **RUOTSI**, ja paina sitten **Menu/Set**.

7 Aseta päiväys ja kellonaika

A. Paina **Menu/Set**, **2**. PVM/KELLO

B. Syötä vuoden kaksi viimeistä numeroa ja paina **Menu/Set**. ANNA VUOSI:20--

C. Syötä kuukausi kaksinumeroisena ja paina **Menu/Set**. ANNA KUUKAUSI:--

D. Syötä päivä kaksinumeroisena ja paina **Menu/Set**. ANNA PÄIVÄ:--

E. Syötä kellonaika ja paina **Menu/Set**. ANNA KELLO:--:--

F. Paina **Stop/Poistu**.

8 Anna nimitunnus

A. Paina **Menu/Set**, **1**, **3**. 3.NIMITUNNUS

B. Syötä faksinumerosi (korkeintaan 20 numeroa) ja paina **Menu/Set**. FAX: _____

C. Syötä puhelinnumerosi (korkeintaan 20 numeroa) ja paina **Menu/Set**. PUH: _____

D. Kirjoita nimesi (enintään 20 merkkiä) numeronäppäimistöllä. Kirjaimet saat viereisen taulukon mukaan ja paina **Menu/Set**. NIMI: _____

Välilyönnin saat painamalla **☺** kaksi kertaa.

E. Paina **Stop/Poistu**.

Paina näppäintä	kerran	kaksi kertaa	kolme kertaa	neljä kertaa	viisi kertaa
2	A	B	C	2	A
3	D	E	F	3	D
4	G	H	I	4	G
5	J	K	L	5	J
6	M	N	O	6	M
7	P	Q	R	7	P
8	T	U	V	8	T
9	W	X	Y	9	Z

9 Valitse vastaustila

Valitse tarpeitasi parhaiten vastaava tila painamalla **Vastaanotto tila** toistuvasti, kunnes näyttöön tulee haluamasi asetus.

VAIN FAX Ainoastaan faksina käytettävän laitteen linja. Kaikki puhelut otetaan vastaan fakseina.

FAX/PUH Sekä faksit että puhelut otetaan vastaan samasta linjasta.

VAS:PUHELINVAST. (Ainoastaan FAX-T94) Ulkoisen puhelinvastaajan kanssa toimiva laite. Puhelinvastaaja vastaa jokaiseen puheluun ja tallentaa viestit. Faksit tulostetaan.

MANUAALINEN Faksitoittoihiin ja puheluihin vastataan samalla linjalla. Ohjaat puhelinlinjaa itse, ja sinun on vastattava jokaiseen puheluun.

Kun puhelinvastaajan viesti on nauhoitettu, voit valita tilan painamalla **☺**, kunnes sen valo syttyy (ainoastaan FAX-T96).

VAS:VIESTIKESKUS Sisäinen puhelinvastaaja vastaa jokaiseen soittoon ja tallentaa puhe- ja faksiviestit. Lisätietoja on Omistajan käsikirjan luvussa 9.

Lisätietoja saat käyttöohjeen kappaleesta 5, "Vastaanottotilan valitseminen".