

# Brother Snabbguide

FAX-T94, FAX-T96

## TACK!

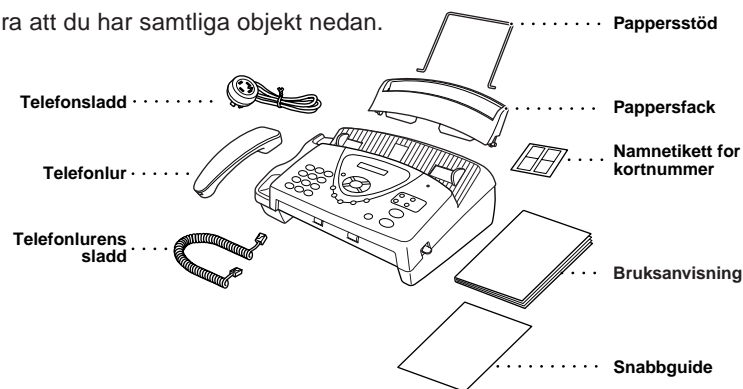
... FÖR DITT KÖP AV DEN HÄR BROTHER-MASKINEN. VI ÄR SÄKRA PÅ ATT DU KOMMER ATT BLI IMPONERAD AV DET SÄTT PÅ VILKET MASKINEN MÖTER DINA FAXBEHOV!

Följ kommande anvisningar i nummerordning för att komma igång snabbt.

I bruksanvisningen hittar du mer detaljerade anvisningar och information om andra användbara funktioner.

## 1 Innehåll

Kontrollera att du har samtliga objekt nedan.

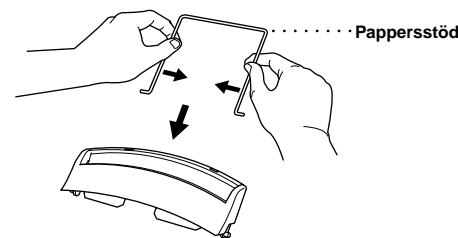


Behåll förpackningsmaterialet för eventuell transport i framtiden. Du riskerar att sätta din garanti ur spel om du underlåter att packa maskinen på korrekt sätt.

Maskinen är vid leverans utrustad med en startkassett som räcker till 30 sidor. (Standardkassetten räcker till 144 sidor)

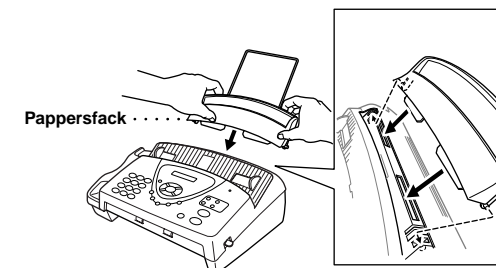
## 2 Montera fast pappersstödet och pappersfacket

A. Montera fast pappersstödet.



B. Montera fast pappersfacket.

Kontrollera att pappersfackets breda hållare skjuts fast ordentligt i fickorna på maskinens övre kant.



## 3 Ladda papper

A. Placera högst 30 (64 g/m<sup>2</sup> – 90 g/m<sup>2</sup>) pappersark i pappersfacket.

Acceptabelt papper

Storlek: A4

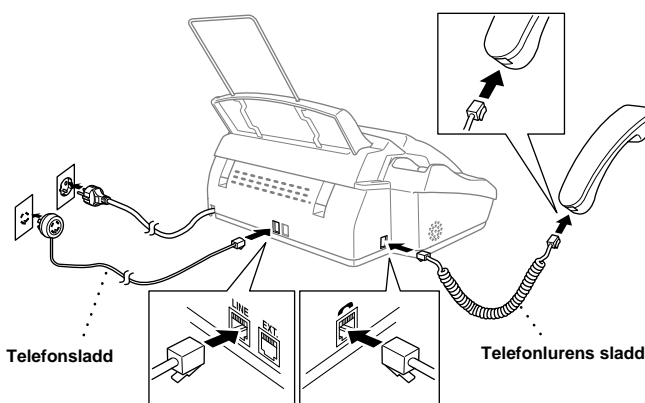
Vikt: 64 – 90 g/m<sup>2</sup>

Tjocklek: 0.08 – 0.10 mm



Ordna pappershögen tills kanterna är jämna.

## 4 Anslut telefonluren, nätsladden och telefonsladden

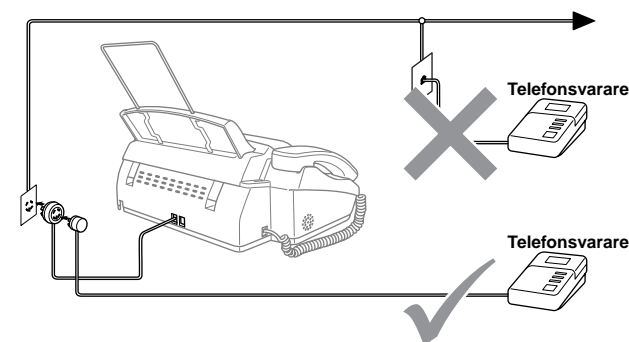


A. Anslut telefonluren.

B. Anslut nätkabeln.

C. Anslut telefonsladden till faxmaskinens LINE-uttag.

## 5 Om en extern telefonsvarare används på telefonlinjen ska du ansluta telefonsvararen på nedan angivet sätt.



Se kapitel 1, "Anslutning av en extern telefonsvarare (TAD)", i bruksanvisningen för mer information.

## 6 Inställning av lokalt språk

Du kan själv välja om du vill ha svensk eller engelsk text på skärmen.

A. Tryck på **Menu/Set**, **1**, **7**.

B. Tryck på **☎** eller **☎** för att välja **SVENSKA** eller **ENGELSKA**, och tryck på **Menu/Set**.

## 7 Ställ in datum och tid

A. Tryck på **Menu/Set**, **1**, **2**.

B. Skriv de två sista siffrorna i året och tryck på **Menu/Set**.

C. Ange månaden med två siffror och tryck på **Menu/Set**.

D. Ange datumet med två siffror och tryck på **Menu/Set**.

E. Ange tiden i 24-timmarsformat och tryck på **Menu/Set**.

F. Tryck på **Stopp/Avbryt**.

## 8 Ställ in Fax-ID

A. Tryck på **Menu/Set**, **1**, **3**.

B. Skriv ditt faxnummer (högst 20 tecken) och tryck på **Menu/Set**.

C. Skriv ditt telefonnummer (högst 20 tecken) och tryck på **Menu/Set**.

D. Skriv ditt namn (högst 20 tecken) med sifferknapparna och listan och tryck på **Menu/Set**.

Lägg in ett mellanslag genom att trycka på **☎** två gånger.

E. Tryck på **Stopp/Avbryt**.

Tryck på	en gång	två gånger	tre gånger	fyra gånger	fem gånger
2	A	B	C	2	A
3	D	E	F	3	D
4	G	H	I	4	G
5	J	K	L	5	J
6	M	N	O	6	M
7	P	Q	R	7	P
8	T	U	V	8	T
9	W	X	Y	9	W

## 9 Välja svarsläge

Välj läge genom att upprepade gånger trycka på **Mottagningsläge** tills avsedd inställning anges på skärmen.

Används för dedikerade faxlinjer. Varje samtal besvaras som om det vore ett faxmeddelande.

Används för mottagning av fax- och röstsamtal på samma linje.

(endast FAX-T94) Används i samband med en extern telefonsvarare. Telefonsvararen svarar på varje samtal och lagrar röstmeddelanden. Faxmeddelanden skrivs ut.

För mottagning av fax- och telefonmeddelanden på en enkel linje. Du måste svara på varje samtal själv.

När ett utgående meddelande har spelats in kan du välja läget nedan genom att trycka på knappen **☎** tills den tänds (endast FAX-T96).

En inbyggd telefonsvarare svarar på varje samtal och lagrar röst- och faxmeddelanden. Se kapitel 9 i bruksanvisningen för mer information.

Se kapitel 5, "Välja mottagningsläge" i bruksanvisningen för mer information.