

Brother Installationsanleitung

FAX-T94

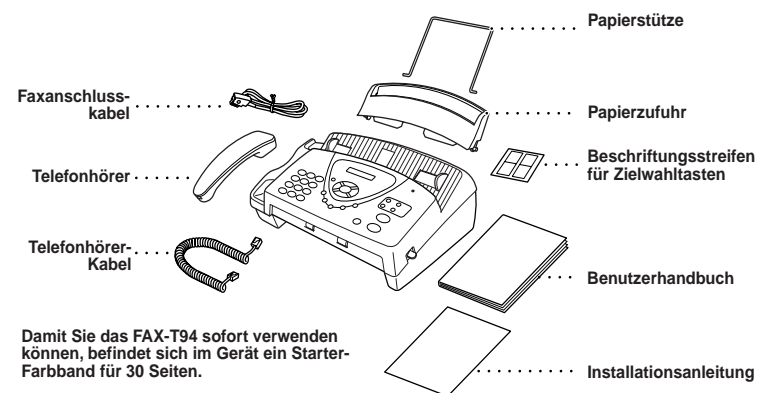
Mit dem FAX-T94 haben Sie ein leistungsstarkes Brother Normalpapier-Faxgerät mit Telefon erworben.

Führen Sie die folgenden Schritte zur schnellen Installation des Gerätes aus.

Ausführliche Informationen zur Bedienung des Gerätes finden Sie im Benutzerhandbuch.

1 Lieferumfang

Vergewissern Sie sich, dass die folgenden Teile geliefert wurden:

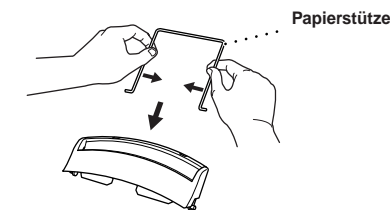


Damit Sie das FAX-T94 sofort verwenden können, befindet sich im Gerät ein Starterfarbband für 30 Seiten.

! Bewahren Sie das Verpackungsmaterial für einen späteren Transport sorgfältig auf. Wenn das Gerät nicht richtig verpackt wird, erlischt der Garantieanspruch.

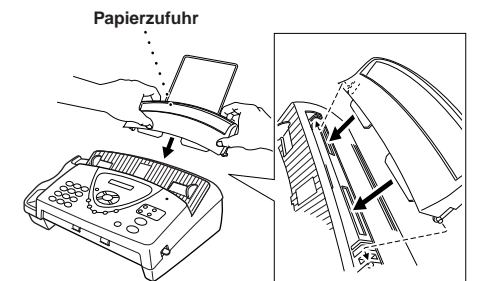
2 Papierzufuhr und Papierstütze befestigen

A. Befestigen Sie die Papierstütze.



B. Befestigen Sie die Papierzufuhr.

Vergewissern Sie sich, dass die beiden Befestigungsschienen der Papierzufuhr fest in den Schlitzen des Faxgerätes sitzen.



3 Papier einlegen

Legen Sie bis zu 30 Blatt Papier in die Papierzufuhr ein.

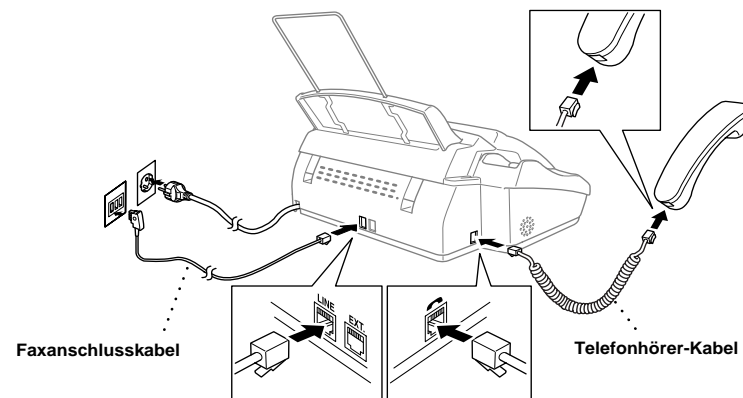
Verwendbares Papier

Größe: A4
Gewicht: 64 bis 90 g/m²
Stärke: 0,08 bis 0,10 mm



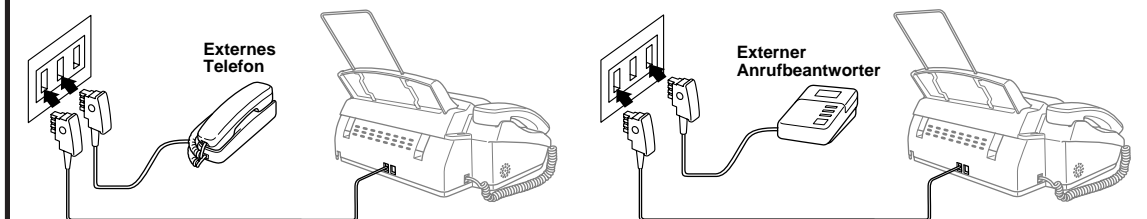
Stoßen Sie den Papierstapel auf, so dass die Kanten exakt übereinander liegen.

4 Netzkabel und Faxanschlusskabel anschließen



- Schließen Sie zuerst das Telefonhörer-Kabel an Hörer und Faxgerät an.
- Schließen Sie den Netzstecker an.
- Schließen Sie dann das Faxanschlusskabel wie gezeigt an die Telefonsteckdose und an die mit LINE beschriftete Buchse des Faxgerätes an.

5 Externes Telefon bzw. externen Anrufbeantworter anschließen



Genauere Informationen dazu finden Sie im Benutzerhandbuch in Kapitel 1, Abschnitt "Anschlüsse".

6 Datum und Uhrzeit einstellen

- Drücken Sie **Menü/Eing.**, **1**, **2**.
 - Geben Sie die Jahreszahl zweistellig ein und drücken Sie dann **Menü/Eing.**
 - Geben Sie zwei Ziffern für den Monat ein und drücken Sie dann **Menü/Eing.**
 - Geben Sie zwei Ziffern für den Tag ein und drücken Sie dann **Menü/Eing.**
 - Geben Sie die Uhrzeit im 24-Stunden-Format ein und drücken Sie dann **Menü/Eing.**
 - Drücken Sie **Stopp**.
- Hinweis: Um eine falsche Eingabe abzubrechen, drücken Sie **Stopp**.

7 Absenderkennung eingeben

- Drücken Sie **Menü/Eing.**, **1**, **3**.
 - Geben Sie die Faxnummer des Faxgerätes ein (bis zu 20 Zeichen) und drücken Sie **Menü/Eing.**
 - Geben Sie Ihre Telefonnummer ein (bis zu 20 Zeichen) und drücken Sie **Menü/Eing.**
 - Geben Sie den Namen (bis zu 20 Zeichen) über die Zifferntasten ein und drücken Sie **Menü/Eing.** Um ein Leerzeichen einzugeben, drücken Sie zweimal **DEF**.
 - Drücken Sie **Stopp**.
- Hinweis: Um eine falsche Eingabe abzubrechen, drücken Sie **Stopp**.

Drücken Sie	einmal	zweimal	dreimal	viermal	fünfmal
2	A	B	C	2	A
3	D	E	F	3	D
4	G	H	I	4	G
5	J	K	L	5	J
6	M	N	O	6	M
7	P	Q	R	7	P
8	T	U	V	8	T
9	W	X	Y	9	W

8 Empfangsmodus wählen

Drücken Sie die Taste **Empfangsmodus** so oft, bis der gewünschte Modus angezeigt wird:

- Verwenden Sie diesen Modus, wenn Sie viele Telefonanrufe und wenige Faxe erhalten. Sie können dann alle Anrufe mit dem Telefon annehmen.
- Wählen Sie diese Einstellung, wenn Sie vorwiegend Faxe empfangen oder nicht zu Hause sind und ein Fax erwarten. Das Faxgerät nimmt alle Anrufe an, empfängt Faxe automatisch und ruft Sie bei einem Telefonanruf durch ein Pseudoklingeln ans Telefon.
- Mit externem Anrufbeantworter: Der Anrufbeantworter nimmt alle Anrufe an und zeichnet Nachrichten auf. Faxe werden automatisch empfangen. Vergewissern Sie sich, dass der Anrufbeantworter wie oben gezeigt angeschlossen ist.
- Verwenden Sie diese Einstellung, wenn das Gerät an einer separaten Leitung angeschlossen ist.

Weitere Informationen hierzu finden Sie im Benutzerhandbuch in Kapitel 6 "Empfangen".