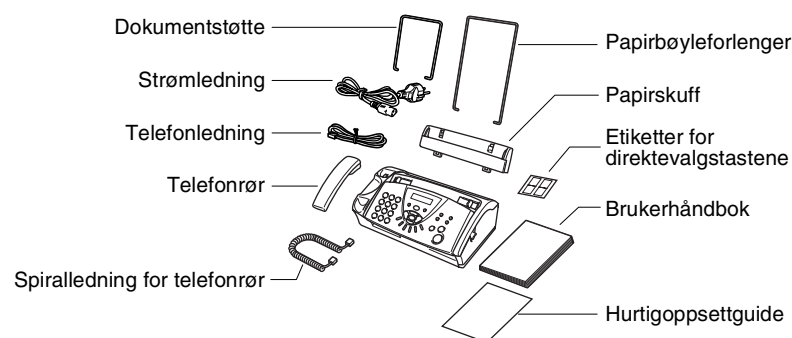


Hurtigoppsettguide

FAX-T104, FAX-T106

1 Pakkliste

Sjekk at du har fått alle enhetene nedenfor.

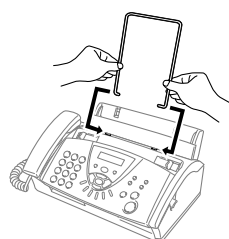


For å hjelpe deg komme i gang med en gang har vi inkludert et gratis startsett (utskriftskassett) som vil gi deg opp til 30 utskrifter.

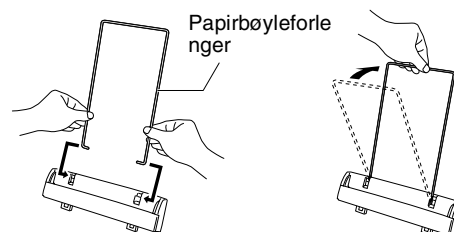
- Behold emballasjen for fremtidig transport. Hvis du ikke emballerer maskinen forsvarlig, kan det skade faksen din, og garantien bortfaller.

2 Fest papirbøylen og papirbrettet

1. Sett dokumentstøtten inn i åpningen som vist på tegningen.

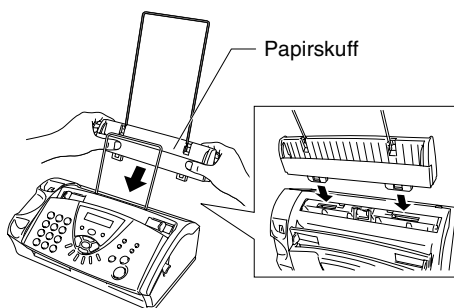


2. Fest papirbøylen.



3. Fest papirbrettet.

Sørg for at de brede pinnene på papirbrettet er satt godt inn i lommene på toppen av maskinen din.



3 Last papiret

Plasser opp til 30 (64 g/m² - 90 g/m²) ark på papirbrettet. Legg papiret forsiktig inn. Papiret skal legges med utskriftssiden ned.

Godkjent papir

Størrelse: A4

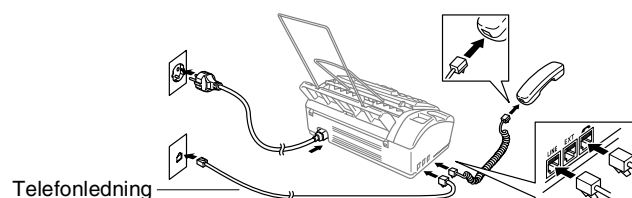
Vekt: 64 til 90 g/m²

Tykkelse: 0,08 til 0,12 mm

Kakk på sidene av papiret slik at sidene blir jevne.

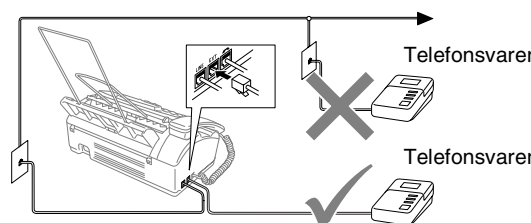


4 Fest håndsettet, strømledningen og telefonledningen



1. Fest håndsettet.
2. Koble strømledningen til maskinen.
3. Sett stikkkontakten inn i støpset.
4. Fest telefonledningen til kontakten på maskinen merket med LINE.

5 Hvis du deler telefonlinjen med en ekstern telefonsvarer, kobler du som vist nedenfor.



For flere detaljer, se kapittel 1, "Koble til en ekstern telefonsvarer (TAD)" i brukerhåndboken.

6 Velg ditt land

Du må innstille slik at faksmaskinen fungerer korrekt på lokale telelinjer i det enkelte landet.

1. Sjekk at strømmen er slått på ved å sette i strømledningen. Trykk **Menu/Set**.
2. Trykk **▲** eller **▼** for å velge ditt land (NORWAY, SWEDEN, FINLAND, DENMARK). Forsikre deg om at du velger landet, ikke språket. Når du først har valgt land, er det ikke mulig å endre denne innstillingen. Trykk **Menu/Set**.
3. Hvis korrekt land vises i displayet, tast **1** for å gå til trinn 4. **—ELLER—** Tast **2** for å gå tilbake til trinn 1 for å velge et annet land.
4. Etter at **ACCEPTED** er blitt vist i displayet i to sekunder, vises **VENNLIGST VENT**.

7 Sette dato og klokkeslett

1. Trykk **Menu/Set**, **1**, **1**.
2. Tast inn de to siste sifrene i årstallet, og trykk **Menu/Set**.
3. Tast inn to sifre for måneden, og trykk **Menu/Set**.
4. Tast inn to sifre for dagen, og trykk **Menu/Set**.
5. Tast inn klokkeslettet i 24 timers format, og trykk **Menu/Set**.
6. Trykk **Stop/Exit**.

8 Sett stasjonsID

1. Trykk **Menu/Set**, **1**, **3**.
2. Tast inn ditt faksnummer (opptil 20 sifre), og trykk **Menu/Set**.
3. Tast inn ditt telefonnummer (opptil 20 sifre), og trykk **Menu/Set**.
4. Tast inn navnet ditt (opp til 20 tegn) ved hjelp av talltastaturet, og trykk deretter **Menu/Set**.

For å legge inn mellomrom trykker du **▶** to ganger.

5. Trykk **Stop/Exit**.

Trykk tast	en gang	to ganger	tre ganger	fire ganger	fem ganger
2	A	B	C	2	A
3	D	E	F	3	D
4	G	H	I	4	G
5	J	K	L	5	J
6	M	N	O	6	M
7	P	Q	R	7	P
8	T	U	V	8	T
9	W	X	Y	9	W

9 Velge mottaksmodus

Velg modusen som best passer til dine behov ved å trykke **Receive Mode** gjentatte ganger til skjermen viser de innstillingene du ønsker å bruke.

Bruk med en dedikert telefakslinje. Hvert opprop besvares som en telefaks.

Motta telefaks og stemmeanrop på en linje.

(kun FAX-T104) Bruk sammen med en ekstern telefonsvarer (TAD). Den eksterne telefonsvarer svarer alle anrop, og lagrer talebeskjeder. Faksmeldinger blir skrevet ut.

Motta telefaks og stemmeanrop på en linje. Du kontrollerer telefonlinjen og må besvare alle anrop selv.

Når en utgående beskjed har blitt lagret kan du velge modusen nedenfor ved å trykke **☰** til det lyser. (kun FAX-T106)

En innebygget telefonsvarer tar alle anrop, og lagrer alle tale- og telefaksmeldinger. For detaljer, se kapittel 9 i brukerhåndboken.

Les mer om dette under "Velge mottaksmodus" i kapittel 5 i brukerhåndboken.

