



Internt printernetkort til flere protokoller

Brugsanvisning til netværk for HL-2070N

Læs denne brugsanvisning omhyggeligt før brug af printeren. Du kan til enhver tid udskrive eller læse vejledningen fra printer-cd-rom'en. Opbevar cd-rom'en på et let tilgængeligt sted, så du hurtigt kan finde den.

Brother Solutions Center (<http://solutions.brother.com>) er stedet, hvor du kan finde alle de ressourcer, du måtte have brug for til din printer. Download de seneste drivere og hjælpeprogrammer til dine Brother-printere, og læs de ofte stillede spørgsmål (FAQ) og tips til problemløsning.

Definitioner af advarsler, forholdsregler og bemærkninger

Vi bruger følgende ikon gennem hele brugsanvisningen:



Bemærkninger fortæller dig, hvordan du skal reagere i en situation, der kan opstå, eller giver tips om, hvordan operationen virker med andre funktioner.

Varemærker

Brother og Brother-logoet er registrerede varemærker og BRAdmin Professional er et varemærke tilhørende Brother Industries, Ltd.

UNIX er et registreret varemærke tilhørende The Open Group.

Apple, Macintosh, Quick Draw og LaserWriter er registrerede varemærker tilhørende Apple Computer, Inc.

HP, Hewlett-Packard, Jetdirect og PCL er registrerede varemærker tilhørende Hewlett-Packard Company.

Windows, Windows og Windows NT er registrerede varemærker tilhørende Microsoft Corporation.

Alle andre betegnelser og mærke- og produktnavne, der er nævnt i denne brugsanvisning, er registrerede varemærker eller varemærker tilhørende de respektive virksomheder.

Kompilerings- og publikationsbekendtgørelse

Denne brugsanvisning er kompileret og udgivet under tilsyn af Brother Industries Ltd. Den indeholder de nyeste produktbeskrivelser og specifikationer.

Indholdet af denne vejledning og produktets specifikationer kan ændres uden varsel.

Brother forbeholder sig ret til uden varsel at foretage ændringer af specifikationerne og materialet heri og kan ikke holdes ansvarlig for eventuelle skader (herunder følgeskader), der er forårsaget af tillid til de præsenterede materialer, herunder (men ikke begrænset til) typografiske fejl og andre fejl i publikationen.

©2004 Brother Industries, Ltd.

Indholdsfortegnelse

1 Indledning 1-1

Oversigt	1-1
Netværksforbindelsestyper	1-2
Eksempel på netværksforbindelse	1-2
Peer to Peer-udskrivning med TCP/IP	1-2
Netværksdeling.....	1-3
Protokoller.....	1-4
TCP/IP-protokoller og funktionaliteter.....	1-4
DHCP/BOOTP/RARP.....	1-4
APIPA.....	1-4
DNS-klient	1-4
NetBIOS/IP	1-4
LPR/LPD	1-4
Port9100.....	1-5
SMTP-klient.....	1-5
IPP.....	1-5
mDNS.....	1-5
TELNET.....	1-5
SNMP	1-5
Webserver (HTTP)	1-5

2 Konfigurering af netværksprinterens 2-1

Oversigt	2-1
IP-adresser, undernetmasker og gateways.....	2-1
IP-adresse	2-1
Sådan tildeles printernetkortet en IP-adresse:	2-1
Undernetmaske	2-2
Gateway (og router).....	2-2
Indstilling af IP-adresse og undernetmaske.....	2-3
Konfigurering af netværksprinterens vha. BRAdmin Professional og TCP/IP (kun til Windows®)	2-3
BRAdmin Professional.....	2-3
Konfigurering af printerens vha. BRAdmin Professional	2-3
Andre metoder til konfigurering af netværksprinterens	2-4
Ændring af printernetkortets indstillinger	2-4
Konfigurering af printernetkortets indstillinger vha. BRAdmin Professional og TCP/IP (kun til Windows®)	2-4
Ændring af printernetkortets indstillinger vha. af HTTP (webbrowser) og TCP/IP-protokollen....	2-5

3 Netværksudskrivning i Windows®: grundlæggende TCP/IP Peer to Peer-udskrivning 3-1

Oversigt	3-1
For Windows® 2000-/XP-brugere	3-1
Konfigurering af TCP/IP-standardport	3-1
Printerdriver endnu ikke installeret	3-1
Printerdriver er allerede installeret.....	3-2
For Windows NT® 4.0-brugere	3-3
Installation af TCP/IP-protokollen	3-3

Installation af Brothers Peer to Peer-software	3-3
Tilknytning af printer	3-4
Tilføjelse af en ekstra Brother LPR-port	3-5
For brugere af Windows® 95/98/Me	3-5
Installation af Brothers Peer to Peer-software	3-5
Tilknytning af printer	3-6
Tilføjelse af en ekstra Brother LPR-port	3-7
Andre informationskilder	3-7

4 Netværksudskrivning i Windows®: NetBIOS Peer to Peer-udskrivning4-1

Oversigt	4-1
Printernetkortkonfiguration til Windows® 95/98/Me, Windows® 2000/XP og Windows NT® 4.0	4-1
Konfiguration af printernetkort	4-1
Ændring af navn på arbejdsgruppe/domæne vha. BRAdmin Professional	4-2
Ændring af navn på arbejdsgruppe/domæne med en webbrowser.....	4-3
Ændring af navn på arbejdsgruppe/domæne med TELNET	4-3
Installation af Brother NetBIOS Port Monitor	4-4
Tilknytning af printer	4-5
Windows® 95/98/Me	4-5
Udskrivning fra Windows NT® 4.0 eller Windows® 2000	4-5
Tilføjelse af en ekstra NetBIOS-printerport.....	4-6
Windows® 95/98/Me	4-6
Windows NT® 4.0 eller Windows® 2000	4-6
Andre informationskilder	4-6

5 Internet-udskrivning i Windows®5-1

Oversigt	5-1
IPP-udskrivning i Windows® 2000/XP	5-1
Angivelse af en anden URL.....	5-2
Andre informationskilder	5-3

6 Netværksudskrivning i Macintosh®6-1

Oversigt	6-1
Udskrivning fra Macintosh® med funktionerne til enkel netværkskonfiguration i Mac OS® X	6-1
Valg af printerdriver	6-1
Ændring af konfigurationen med en webbrowser	6-2
Andre informationskilder	6-3

7 Brug af kontrolpanelets knap7-1

Oversigt	7-1
Udskrivning af siden med printerens indstillinger	7-2
Sæt netværksindstillingerne tilbage til fabriksindstillingerne.....	7-2
Deaktivering af APIPA-protokollen	7-3

8 Fejlfinding8-1

Oversigt	8-1
Generelle problemer	8-1
Cd-rom'en er indsat, men starter ikke automatisk	8-1
Tilbagestilling af Brother-printernetkort til fabriksindstilling.....	8-1

Installationsproblemer.....	8-1
Brother-printernetkortet kan ikke findes under installation af softwaren til netværksudskrivning eller fra printerdriveren til Brothers printer i Windows®.....	8-1
Brother-printernetkortet kan ikke findes med funktionerne til enkel netværkskonfiguration i Mac OS® X.	8-1
Udskrivningsproblemer.....	8-3
Udskriftsjob udskrives ikke	8-3
Fejl under udskrivning	8-5
Fejlfinding i bestemte protokoller.....	8-5
Fejlfinding i Windows® 95/98/Me og Windows NT®4.0 Peer to Peer-udskrivning (LPR).....	8-5
Fejlfinding i Windows® 95/98/Me og Windows NT®4.0 Peer to Peer-udskrivning (NetBIOS).....	8-5
IPP-udskrivning i Windows® 2000/XP	8-6
Hvis du ønsker at bruge et andet portnummer end 631	8-6
Funktionen Yderligere oplysninger i Windows® 2000 fungerer ikke:.....	8-6
Fejlfinding i forbindelse med en webbrowser (TCP/IP)	8-6

9 **Appendiks A** **A-1**

Brug af servicer.....	A-1
Andre måder at angive IP-adressen på (for meget øvede brugere og administratorer).....	A-1
Konfiguration af IP-adresse ved hjælp af DHCP	A-1
Konfiguration af IP-adresse ved hjælp af BOOTP	A-2
Konfiguration af IP-adresse ved hjælp af RARP	A-2
Konfiguration af IP-adresse ved hjælp af APIPA.....	A-3
Konfiguration af IP-adresse ved hjælp af ARP	A-3
Windows®-systemer	A-3
UNIX®/Linux-systemer.....	A-4
Konfiguration af IP-adresse ved hjælp af TELNET.....	A-4
Brug af Brother Web BRAdmin-serversoftware til IIS* til konfiguration af IP-adressen.....	A-5
Specifikationer for printernetkort.....	A-6

10 **Appendiks B** **B-1**

Brother-numre (USA og Canada)	B-1
Registrer produktet.....	B-1
Oftestillede spørgsmål (FAQ).....	B-1
Kundeservice.....	B-1
Service center locator (kun USA)	B-2
Service center locations (kun Canada).....	B-2
Brother fax back system (kun USA)	B-2
Brother-numre (Europa og andre lande).....	B-3
Registrer produktet.....	B-3
Oftestillede spørgsmål (FAQ).....	B-3
Kundeservice.....	B-3
Servicecentre.....	B-3
Vigtig information: Bestemmelser	B-4
Forsigtighedsregler for lokalnetstik.....	B-4

11 **Indeks** **I-1**

Oversigt

Brother-printernetkortet bevirker, at Brother-printeren kan deles på et 10/100MB Ethernet-netværk og levere udskrivningsservicer til Windows® 95/98/Me, Windows NT® 4.0, Windows® 2000/XP, der understøtter TCP/IP-protokollerne, og til Macintosh®-netværk, der understøtter QuickDraw® over TCP/IP.

Hvis du vil bruge Brother-printeren via et netværk, skal du konfigurere printernetkortet og opsætte de computere, du vil bruge.

I dette kapitel lærer du grundbegreberne med hensyn til netværksforbindelse og protokoller, og i *Kapitel 2* kan du læse om netværkskonfiguration. I kapitel 3 til kapitel 6 kan du læse, hvordan du konfigurerer printernetkortet og operativsystemet, som følger:

Kapitel 3: Netværksudskrivning i Windows®: grundlæggende TCP/IP Peer to Peer-udskrivning

Kapitel 4: Netværksudskrivning i Windows®: NetBIOS Peer to Peer-udskrivning

Kapitel 5: Internet-udskrivning i Windows®

Kapitel 6: Netværksudskrivning i Macintosh®

Netværksforbindelsestyper

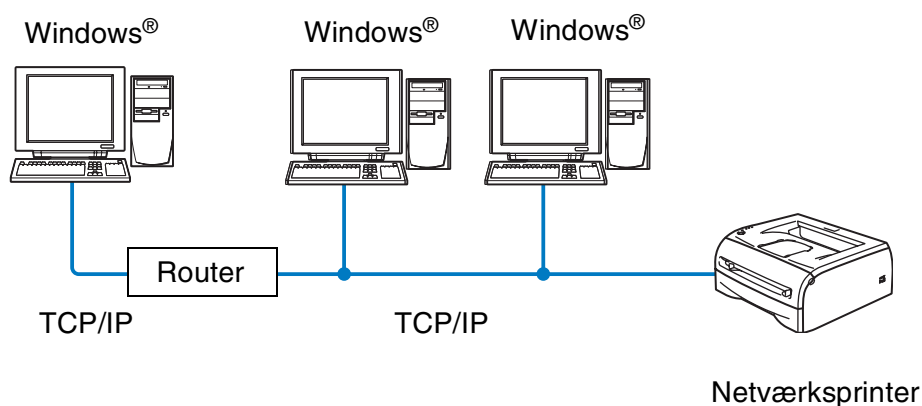
Der er overordnet set to former for netværksforbindelse, nemlig Peer to Peer-forbindelser og netværksdeling.

Eksempel på netværksforbindelse

1

Peer to Peer-udskrivning med TCP/IP

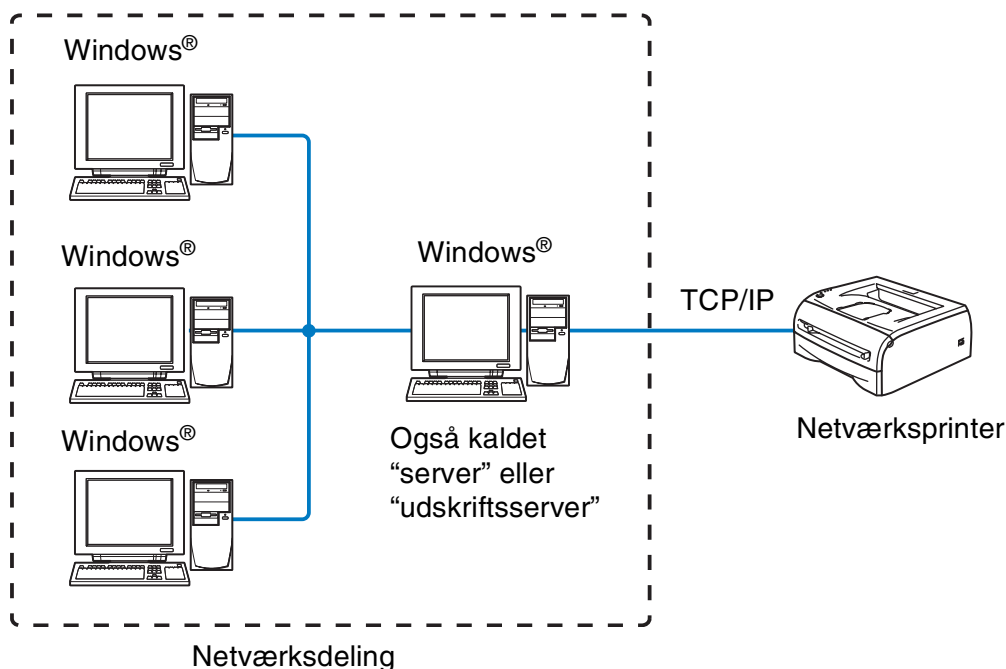
I et Peer to Peer-netværk sender de enkelte computere data direkte til og modtager data direkte fra Brother-printeren.



- I et mindre netværk med 2-3 computere anbefaler vi Peer to Peer-udskrivning, fordi det er nemmere at konfigurere end netværksdeling, som er beskrevet på næste side. Se *Netværksdeling* på side 1-3.
- Alle computerne skal benytte TCP/IP-protokollen.
- Brother-printeren skal have en korrekt IP-adressekonfiguration.
- Hvis du anvender routere, kan computerne få adgang til Brother-printeren via routerne. (Her skal gateway-adressen konfigureres til både computerne og printeren).

Netværksdeling

Ved netværksdeling sender de enkelte computere data til og modtager data fra Brother-printeren via en centralt styret computer. Denne type computer kaldes ofte en "server" eller en "udskriftsserver". Den skal hente udskriftsjob fra andre computere og derefter styre udskrivningen af disse job.



- I et større netværk anbefaler vi udskrivning via netværksdeling.
- "Serveren" eller "udskriftsserveren" skal have konfigureret TCP/IP-udskriftsprotokollen.
- Brother-printeren skal have en korrekt IP-adressekonfiguration, medmindre printerne deles via det parallelle interface eller USB-interfacet på serveren.

Protokoller

TCP/IP-protokoller og funktionaliteter

1

Protokoller er de standardiserede regelsæt for overførsel af data i et netværk. Protokollerne giver brugerne mulighed for at få adgang til netværksforbundne ressourcer.

Det printernetkort, der anvendes på dette Brother-produkt, understøtter TCP/IP-protokollen (Transmission Control Protocol/Internet Protocol).

TCP/IP er det mest populære sæt af protokoller, der bruges til kommunikation såsom Internet og e-mail. Denne protokol kan bruges i næsten alle operativsystemer såsom Windows®, Macintosh® og Linux.

Følgende TCP/IP-protokoller er tilgængelige på dette Brother-produkt.

DHCP/BOOTP/RARP

Ved hjælp af protokollerne DHCP-/BOOTP-/RARP er det nemt at konfigurere IP-adressen automatisk.



Bemærk

Kontakt din netværksadministrator, hvis du vil bruge DHCP-/BOOTP-/RARP-protokollerne.

APIPA

Hvis du ikke tildeler en IP-adresse manuelt (vha. BRAdmin-softwaren) eller automatisk (vha. en DHCP/BOOTP/RARP-server), tildeler APIPA-protokollen (Automatic Private IP Addressing) automatisk en IP-adresse fra området 169.254.1.0 til 169.254.254.255.

DNS-klient

Brother-printernetkortet understøtter DNS-klientfunktionen (Domain Name Service). Denne funktion gør det muligt for printeren at kommunikere med andre enheder vha. sit DNS-navn.

NetBIOS/IP

Den grundlæggende NetBIOS over IP-funktion gør det muligt for Brother-printernetkortet at blive vist i Andre computere i Windows®.

LPR/LPD

En af standardudskrivningsprotokollerne i et TCP/IP-netværk.

Port9100

Port, der er kompatibel med HP-netværksprinter.

SMTP-klient

SMTP-klienten (Simple Mail Transfer Protocol) bruges til at sende e-mail via Internet eller Intranet.

IPP

IPP version 1.0 (Internet Printing Protocol) giver dig mulighed for at udskrive dokumenter direkte på enhver tilgængelig printer via Internettet.

mDNS

mDNS betyder, at det Brother-printernetkort, der er sluttet til en Brother-printer, automatisk kan konfigurere sig selv til at arbejde i et Mac OS[®] X-system, der er konfigureret med funktionerne til enkel netværkskonfiguration. (Mac OS[®] X 10.2.4 eller nyere).

TELNET

Brother-printernetværkskortet understøtter TELNET-serveren til kommandolinjekonfiguration.

SNMP

SNMP (Simple Network Management Protocol) bruges til at styre og overvåge alle former for udstyr, herunder computere, routere og terminaler, i et TCP/IP-netværk.

Webserver (HTTP)

Brother printernetkort er udstyret med webserver, der giver dig mulighed for at overvåge statussen eller ændre visse konfigurationsindstillinger.



Bemærk

Vi anbefaler Internet Explorer 5.0 (eller højere) eller Netscape Navigator 4.0 (eller højere). Hvis du bruger en anden webbrowsere, skal du sørge for at den er kompatibel med HTTP 1.0 og HTTP 2.0.

Oversigt

Du skal konfigurere TCP/IP-oplysningerne til Brother-netværksprinter, før du anvender den på netværket. I dette kapitel kan du læse, hvilke TCP/IP-konfigurationspunkter du har brug for, og hvordan du konfigurerer netværksprinter med dem.

Vi anbefaler, at du anvender det automatiske installationsprogram på den cd-rom, der følger med printeren. Når du anvender dette program, kan du nemt koble printeren på netværket og installere den netværkssoftware og printerdriver, du skal bruge for at kunne udføre konfigurationen af netværksprinter. Du bliver ledt igennem af en vejledning på skærmen, indtil du kan bruge Brother-netværksprinter. Følg instrukserne i den medfølgende Hurtig installationsanvisning.

Hvis du vil konfigurere printeren uden det automatiske installationsprogram, bedes du læse dette kapitel og lære, hvordan du konfigurerer TCP/IP-oplysninger. Derefter lærer du i kapitel 3-6, hvordan du installerer netværkssoftwaren og printerdriveren i operativsystemet på computeren.

IP-adresser, undernetmasker og gateways

Når du vil anvende printeren i et TCP/IP-netværksmiljø, skal du konfigurere IP-adressen og undernetmasken. Den IP-adresse, der tildeler printernetkortet, skal befinde sig på det samme logiske netværk som dine værtscomputere. Hvis dette ikke er tilfældet, skal du konfigurere undernetmasken og gatewayadressen korrekt.

IP-adresse

En IP-adresse er en række numre, der identificerer hver enkelt computer, som er tilsluttet et netværk. En IP-adresse består af fire tal adskilt af punktummer. Hvert tal ligger mellem 0 og 255.

Eksempel: I et lille netværk skal du angive IP-adresser ved at ændre det sidste tal.

192.168.1.1, 192.168.1.2, 192.168.1.3

Sådan tildes printernetkortet en IP-adresse:

Hvis netværket er tilkoblet en DHCP-server (ofte et UNIX-®/Linux- eller Windows® 2000/XP-netværk), finder printernetkortet automatisk IP-adressen på DHCP-serveren og registrerer dens navn på enhver dynamisk navneservice, der er RFC 1001- og 1002-kompatibel.

Du kan få yderligere oplysninger om DHCP, BOOTP og RARP ved at se *Konfiguration af IP-adresse ved hjælp af DHCP* på side A-1, *Konfiguration af IP-adresse ved hjælp af BOOTP* på side A-2 og *Konfiguration af IP-adresse ved hjælp af RARP* på side A-2.

Hvis du ikke har en DHCP/BOOTP/RARP-server, tildeler APIPA-protokollen (Automatic Private IP Addressing) automatisk en IP-adresse fra området 169.254.1.0-169.254.254.255. Du kan få flere oplysninger om APIPA ved at se *Konfiguration af IP-adresse ved hjælp af APIPA* på side A-3.

Hvis APIPA-protokollen slås fra, er standard-IP-adressen for et Brother-printernetkort 192.0.0.192. Du kan dog nemt ændre IP-adressens nummer, så det stemmer overens med IP-adresseoplysningerne i dit netværk. se *Indstilling af IP-adresse og undernetmaske* på side 2-3 for at få oplysninger om, hvordan du ændrer IP-adressen.

Undernetmaske

Undernetmasker begrænser netværkskommunikationen.

Eksempel: PC1 kan tale til PC2

Pc 1's IP-adresse: 192.168.1.2
Undernetmaske: 255.255.255.0

Pc 2's IP-adresse: 192.168.1.3
Undernetmaske: 255.255.255.0



Bemærk

0 angiver, at der ikke er nogen begrænsning for kommunikationen ved denne del af adressen.

I ovennævnte eksempel kan vi kommunikere med alt, der har en IP-adresse, som begynder med 192.168.1.X

Gateway (og router)

En gateway er et netværkspunkt, der fungerer som en indgang til andre netværk og sender data, der overføres via netværket, til en præcis destination. Routeren ved, hvor den skal sende data, der ankommer til gateway'en, hen. Hvis destinationen er på et eksternt netværk, overfører routeren data til det eksterne netværk. Hvis dit netværk kommunikerer med andre netværk, skal du muligvis konfigurere gateway'ens IP-adresse. Hvis du ikke kender gateway'ens IP-adresse, skal du spørge din netværksadministrator.

Indstilling af IP-adresse og undernetmaske

Konfigurering af netværksprinteren vha. BRAdmin Professional og TCP/IP (kun til Windows®)

2

BRAdmin Professional

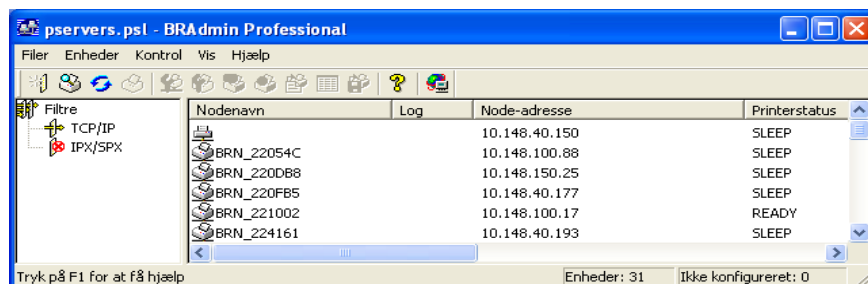
BRAdmin Professional er beregnet til, at du kan styre de Brother-printere, der er sluttet til netværket i et TCP/IP-miljø.

Konfigurering af printeren vha. BRAdmin Professional

Bemærk

- Brug den version af BRAdmin Professional, der blev leveret på cd-rom'en sammen med Brother-produktet. Du kan hente den nyeste version af Brother BRAdmin Professional på adressen <http://solutions.brother.com>. Dette hjælpeprogram kan kun anvendes af Windows®-brugere.
- Hvis du anvender personlig firewall-software (f.eks. Firewall til Internetforbindelse i Windows XP®), skal du deaktivere den. Når du er sikker på, at du kan udskrive, skal du genstarte din personlige firewall-software.
- Nodenavn: Nodenavnet vises i det aktuelle BRAdmin Professional. Standardnodenavnet er "BRN_XXXXXX" ("XXXXXX" angiver de seks sidste cifre i Ethernet-adressen).
- Standardadgangskoden til Brother-printernetkort er `access`.

- 1 Start BRAdmin Professional (fra Windows® 95/98/Me, Windows NT® 4.0 og Windows® 2000/XP) ved at klikke på **Start/Programmer/Brother Administrator Utilities/Brother BRAdmin Professional Utilities/BRAdmin Professional**.
- 2 Vælg **TCP/IP** i den venstre ramme i BRAdmin-hovedvinduet.
- 3 Vælg **Søg efter aktive enheder** i menuen **Enheder**. BRAdmin Professional søger nu automatisk efter nye enheder.



**Bemærk**

- Hvis printernetkortets fabriksindstillinger er valgt og uden en DHCP/BOOTP/RARP-server, vises enheden som en APIPA-enhed på BRAdmin Professional-skærmen.
- Du kan finde nodenavnet og Ethernet-adressen (**node-adresse** ovenfor) ved at udskrive printerens indstillinger. Se *Udskrivning af siden med printerens indstillinger* på side 7-2 for at få oplysninger om, hvordan printerindstillingerne udskrives på printernetkortet.

- 4 Dobbeltklik på den ukonfigurerede enhed, du vil konfigurere.
- 5 Indtast printernetkortets **IP-adresse**, **undernetmaske** og **gateway** (efter behov).
- 6 Klik på **OK**.
- 7 Hvis IP-adressen er konfigureret korrekt, vises Brother-printernetkortet på listen over enheder.

Andre metoder til konfigurering af netværksprinter

Du kan konfigurere netværksprinter med andre metoder. Se *Andre måder at angive IP-adressen på (for meget øvede brugere og administratorer)* på side A-1.

Ændring af printernetkortets indstillinger

Konfigurering af printernetkortets indstillinger vha. BRAdmin Professional og TCP/IP (kun til Windows®)

- 1 Start BRAdmin Professional (fra Windows® 95/98/Me, Windows NT® 4.0 og Windows® 2000/XP) ved at klikke på **Start/Programmer/Brother Administrator Utilities/Brother BRAdmin Professional Utilities/BRAdmin Professional**.
- 2 Vælg **TCP/IP** i den venstre ramme i BRAdmin-hovedvinduet.
- 3 Vælg det printernetkort, du vil konfigurere, i den højre ramme i BRAdmin-hovedvinduet.
- 4 Vælg **Konfigurer udskriftsserver** i menuen **Kontrol**.
- 5 Indtast en adgangskode. Standardadgangskoden er `access`.
- 6 Du kan nu ændre printernetkortets indstillinger.

Ændring af printernetkortets indstillinger vha. af HTTP (webbrowser) og TCP/IP-protokollen

Du kan bruge en standardwebbrowser (vi anbefaler Microsoft Internet Explorer® version 5.0 eller nyere versioner eller Netscape Navigator version 4.0® eller nyere versioner) til at ændre printernetkortets indstillinger via HTTP (Hyper Text Transfer Protocol). Hvis du vil anvende en webbrowser, skal du have tildelt printernetkortet en IP-adresse.

IP-adresse.

- 1 Skriv `http://printer_IP-Address/` i browseren. (`printer_IP-Address` er IP-adressen eller printernetkortets navn)

For eksempel: `http://192.168.1.2/` (hvis printerens IP-adresse er 192.168.1.2).



Bemærk

Hvis du har redigeret hosts-filen på din computer eller bruger Domain Name System, kan du også indtaste printernetkortets DNS-navn. Da printernetkortet understøtter TCP/IP- og NetBIOS-navn, kan du også indtaste printernetkortets NetBIOS-navne. NetBIOS-navnet kan du finde på siden med printerindstillinger. NetBIOS-navnet er de første 15 tegn i nodenavnet, og det vises som standard som `BRN_XXXXXX`, hvor `XXXXXX` er de sidste seks cifre i Ethernet-adressen.

- 2 Klik på **Netværkskonfiguration**.
- 3 Indtast et brugernavn og en adgangskode. Brugernavnet er `admin`, og standardadgangskoden er `access`.
- 4 Klik på **OK**.
- 5 Klik på **Netværkskonfiguration** og derefter på **Konfigurer TCP/IP**.
- 6 Du kan nu ændre printernetkortets indstillinger.

Oversigt

Hvis du er Windows®-bruger og vil udskrive vha. TCP/IP-protokollen i et Peer to Peer-miljø, bedes du følge vejledningen i dette kapitel. Dette kapitel beskriver, hvordan du installerer den netværkssoftware og printerdriver, du skal bruge for at kunne udskrive med netværksprinter.



Bemærk

- Du skal konfigurere IP-adressen på printerens, før du går videre med dette kapitel. Hvis du ikke har gjort det endnu, skal du se *Kapitel 2* først.
- Kontroller, at værtscomputeren og printernetkortet befinder sig på samme undernet, eller at routeren er konfigureret korrekt, så der kan overføres data mellem de to enheder.
- Standardadgangskoden til Brother-printernetkort er `access`.

For Windows® 2000-/XP-brugere

Som standard installerer Windows® 2000/XP-systemet alle de programmer, der er nødvendige for, at du kan udskrive. Dette afsnit beskriver den mest brugte konfiguration, TCP-/IP-standardportudskrivning. Windows® 2000/XP-brugere kan også udskrive via Internettet vha. IPP-protokollen. Hvis du ønsker flere oplysninger, kan du se *Internet-udskrivning i Windows®* på side 5-1.

Hvis du allerede har installeret printerdriveren, springer du til *Printerdriver er allerede installeret* på side 3-2.

Konfigurering af TCP/IP-standardport

Printerdriver endnu ikke installeret

- 1** For Windows® 2000: Gå til knappen **Start**, vælg **Indstillinger**, og vælg **Printere**.
For Windows® XP: Gå til knappen **Start**, og vælg **Printere og faxenheder**.
- 2** For Windows® 2000: Dobbeltklik på ikonet **Tilføj printer** for at starte **Guiden Tilføj printer**.
Windows® XP: Klik på **Tilføj printer** for at starte **Guiden Tilføj printer**.
- 3** Klik på **Næste**, når du ser skærmen **Velkommen til guiden Tilføj printer**.

- 4 Vælg **Lokal printer**, og fjern markeringen af **Find og installer min Plug and Play-printer automatisk**.
- 5 Klik på **Næste**.
- 6 Du skal nu vælge den korrekte netværksudskrivningsport. Vælg **Opret en ny port** fra rullemenuen, og vælg **TCP/IP-standardport**.
- 7 Klik på **Næste**.
- 8 **Guiden Tilføj TCP/IP-standardprinterport** vises. Klik på **Næste**.
- 9 Indtast IP-adressen eller navnet på den printer, du vil konfigurere. Guiden indsætter automatisk oplysningerne om portnavn.
- 10 Klik på **Næste**.
- 11 Windows® 2000/XP vil nu etablere kontakt til den printer, som du har angivet. Hvis du ikke har angivet den korrekte IP-adresse eller det korrekte navn, vises der en fejlmeddelelse.
- 12 Klik på **Udfør** for at afslutte guiden.
- 13 Når du har konfigureret porten, skal du angive, hvilken printerdriver du vil bruge. Vælg den ønskede driver fra listen over understøttede printere. Hvis du bruger en driver, der følger med printeren på cd-rom, skal du vælge funktionen **Har diskette/cd** for at få vist indholdet af cd-rom'en.
- 14 Vælg f.eks. mappen "X:\Driver\PCL\WIN2K_XP\dit sprog" (hvor X er drevbogstavet). Klik på **Åbn**, og klik derefter på **OK**. Vælg printermodellen, og klik på **Næste**.
- 15 Angiv et navn, og klik på **Næste**.
- 16 Nu skal du angive, om du vil dele printeren. Indtast sharenavnet, og klik på **Næste**.
- 17 Fortsæt gennem guiden, og klik på **Udfør**, når du er færdig.

Printerdriver er allerede installeret

Hvis du allerede har installeret printerdriveren og ønsker at konfigurere den til udskrivning på netværk, skal du gøre følgende:

- 1 Vælg den printerdriver, du vil konfigurere.
- 2 Vælg **Filer** og derefter **Egenskaber**.
- 3 Klik på fanen **Porte**, og klik på **Tilføj port**

- 4 Indtast den port, som du vil bruge. Dette er typisk **TCP/IP-standardport**. Klik derefter på knappen **Ny port...**
- 5 **Guiden TCP/IP-standardport** starter. Følg trin 8-12 i *Printerdriver endnu ikke installeret* på side 3-1.

For Windows NT® 4.0-brugere

Windows NT® 4.0-brugere kan sende udskriftsjob vha. Brother Peer to Peer-udskriftssoftwaren på den Brother-cd-rom, der følger med printeren.

Installation af TCP/IP-protokollen

Hvis du ikke har installeret TCP/IP-protokollen under installationen af Windows NT® 4.0-systemet (arbejdsstation eller server), skal du følge nedenstående trin. Hvis du allerede har installeret TCP/IP-protokollen, skal du gå videre til næste afsnit, *Installation af Brothers Peer to Peer-software* nedenfor.

- 1 Klik på knappen **Start**, vælg **Indstillinger** og derefter **Kontrolpanel**.
- 2 Kør underprogrammet **Netværk** ved at dobbeltklikke på ikonet **Netværk** og derefter klikke på fanen **Protokoller**.
- 3 Vælg **Tilføj**, og dobbeltklik på protokollen **TCP/IP**.
- 4 Indsæt disketten(-erne) eller cd-rom'en for at kopiere de nødvendige filer.
- 5 Klik på knappen **Luk**. Windows NT® 4.0-systemet gennemser protokolbindingerne, og herefter vises dialogboksen **TCP/IP-egenskaber**.
- 6 Konfigurer værts-IP-adressen, undernetmasken og gateway-adressen i dialogboksen. Spørg din systemadministrator om disse adresser.
- 7 Klik på **OK** for at afslutte (du skal genstarte Windows NT® 4.0-arbejdsstationen eller -serveren).

Installation af Brothers Peer to Peer-software

- 1 Start installationsprogrammet fra cd-rom'en som beskrevet i Hurtig installationsanvisning.
- 2 Vælg **HL-2070N**, og det ønskede sprog. Klik herefter på **Installer andre drivere eller hjælpeprogrammer**.
- 3 Vælg installationsprogrammet **Network Print Software**.
- 4 Klik på **Næste** for at fortsætte fra velkomstbeskeden.
- 5 Læs licensaftalen omhyggeligt igennem. Følg derefter instruktionerne på skærmen.

- 6 Klik på knappen **Brother Peer-to-Peer Print (LPR)**.
- 7 Vælg det bibliotek, hvor filerne til **Brother Peer-to-Peer Print (LPR)** skal installeres, og klik på **Næste**. Hvis du ikke allerede har oprettet et bibliotek, opretter installationsprogrammet et bibliotek for dig.
- 8 Indtast det portnavn, som du ønsker at bruge, og klik på **OK**. Standardportnavnet er BLP1. Uanset hvilket navn du vælger, skal det være et unikt navn, og det SKAL starte med BLP.
- 9 Du skal nu indtaste det aktuelle printernetkorts IP-adresse og navn. Hvis du har redigeret hosts-filen på din computer eller bruger Domain Name System, kan du også indtaste printernetkortets DNS-navn. Da printernetkortet understøtter TCP/IP- og NetBIOS-navne, kan du også indtaste printernetkortets NetBIOS-navn. NetBIOS-navnet kan du finde på siden med printerindstillinger. NetBIOS-navnet er de første 15 tegn i nodenavnet, og det vises som standard som BRN_XXXXXX, hvor XXXXXX er de sidste seks cifre i Ethernet-adressen.



Bemærk

- Nodenavnet og NetBIOS-navnet udskrives sammen med printerens indstillinger. Hvis du ønsker at vide, hvordan du udskriver printerindstillingerne, skal du se *Udskrivning af siden med printerens indstillinger* på side 7-2.
- Hvis du søger på enheden vha. søgefunktionen i trin 8, skal du deaktivere din personlige firewall, hvis du bruger sådan en. Når du er sikker på, at du kan udskrive, skal du genstarte din personlige firewall-software.

- 10 Klik på knappen **OK**. Du skal genstarte computeren, når du bliver bedt om det.

Tilknytning af printer

Du skal nu oprette en printer på dit Windows®-system ved at bruge standard/almindelig Windows®-printerinstallation.

- 1 Klik på knappen **Start**, vælg **Indstillinger** og derefter **Printere**.
- 2 Dobbeltklik på ikonet **Tilføj printer** for at starte **Guiden Tilføj printer**
- 3 Vælg **Denne computer** (ikke Netværksprinter), og klik på **Næste**.
- 4 Vælg Brother LPR-porten (det portnavn, du tildelte i trin 7 i afsnittet om installationen af Brothers Peer to Peer-software i dette kapitel), og klik på **Næste**.
- 5 Vælg den ønskede printermodel. Hvis den korrekte model ikke vises, skal du klikke på **Har diskette/cd** og indsætte den cd-rom, der fulgte med printeren.
- 6 Hvis driveren allerede findes, skal du vælge **Behold nuværende driver** (hvis driveren ikke findes, skal du springe over dette trin) og derefter klikke på **Næste**.
- 7 Du kan eventuelt ændre navnet på printeren og derefter klikke på **Næste**.

- 8 Du kan eventuelt oprette printeren som delt ressource (så andre brugere også kan få adgang til den) og vælge det eller de operativsystemer, som de andre computere anvender. Klik på **Næste**.
- 9 Klik på **Ja** ved spørgsmålet **Vil du udskrive en testside?**. Klik på **Udfør** for at afslutte installationen. Du kan nu udskrive på printeren, som var det en lokal printer.

Tilføjelse af en ekstra Brother LPR-port

Du skal ikke køre hele installationsprogrammet igen for at tilføje en ny Brother LPR-port. Gå i stedet til knappen **Start**, vælg **Indstillinger**, og åbn vinduet **Printere**. Klik på ikonet for den printer, som du vil konfigurere, klik på menuen **Filer**, og vælg derefter **Egenskaber**. Klik på fanen **Porte** og derefter på knappen **Tilføj port**. Fremhæv **Brother LPR Port** i dialogboksen **Printerporte**, klik på **Ny port**, og indtast portnavnet. Standardportnavnet er BLP1. Hvis du allerede har brugt dette navn, vil du få vist en fejlmeddelelse, hvis du prøver at bruge det igen. Brug i så fald BLP2 osv. Når du har angivet portnavnet, skal du klikke på **OK**. Du får herefter vist dialogboksen **Portindstillinger**.

Indtast IP-adressen på den printer, som du vil udskrive til, og klik på **OK**. Klik herefter på **Luk** i dialogboksen **Printerporte**. Porten, som du netop har oprettet, vises nu i printerdriverens indstilling **Udskriv til følgende port(e)**.

For brugere af Windows® 95/98/Me

Windows NT® 95/98/Me-brugere kan sende udskriftsjob vha. Brother Peer to Peer-udskriftssoftwaren på den Brother-cd-rom, der følger med printeren.

Installation af Brothers Peer to Peer-software



Bemærk

Hvis du allerede har installeret driveren fra installationsprogrammet på cd-rom'en, der fulgte med printeren, og du har valgt "Brother Peer to Peer Network Printer" under installationen, behøver du ikke at installere Brothers netværksudskrivningssoftware igen.

- 1 Start installationsprogrammet fra cd-rom'en som beskrevet i Hurtig installationsanvisning.
- 2 Vælg **HL-2070N**, og det ønskede sprog. Klik herefter på **Installer andre drivere eller hjælpeprogrammer**.
- 3 Vælg installationsprogrammet **Network Print Software**.
- 4 Klik på **Næste** for at fortsætte fra velkomstbeskeden.
- 5 Læs licensaftalen omhyggeligt igennem. Følg derefter instruktionerne på skærmen.
- 6 Klik på knappen **Brother Peer-to-Peer Print (LPR)**.

- 7 Vælg det bibliotek, hvor filerne til **Brother Peer-to-Peer Print (LPR)** skal installeres, og klik på **Næste**. Hvis du ikke allerede har oprettet et bibliotek, opretter installationsprogrammet et bibliotek for dig.
- 8 Indtast det **portnavn**, som du ønsker at bruge, og klik på **OK**. Standardportnavnet er BLP1. Uanset hvilket navn du vælger, skal det være et unikt navn, og det SKAL starte med BLP.
- 9 Du skal nu indtaste det aktuelle printernetkorts IP-adresse og navn. Hvis du har redigeret hosts-filen på din computer eller bruger Domain Name System, kan du også indtaste printernetkortets DNS-navn. Da printernetkortet understøtter TCP/IP- og NetBIOS-navne, kan du også indtaste printernetkortets NetBIOS-navn. NetBIOS-navnet kan du finde på siden med printerindstillinger. NetBIOS-navnet er de første 15 tegn i nodenavnet, og det vises som standard som BRN_XXXXXX, hvor XXXXXX er de sidste seks cifre i Ethernet-adressen.



Bemærk

- Nodenavnet og NetBIOS-navnet udskrives sammen med printerens indstillinger. Hvis du ønsker at vide, hvordan du udskriver printerindstillingerne, skal du se *Udskrivning af siden med printerens indstillinger* på side 7-2.
- Hvis du søger på enheden vha. søgefunktionen i trin 8, skal du deaktivere din personlige firewall, hvis du bruger sådan en. Når du er sikker på, at du kan udskrive, skal du genstarte din personlige firewall-software.

10 Klik på knappen **OK**. Du skal genstarte computeren, når du bliver bedt om det.

Tilknytning af printer

Du skal nu oprette en printer på dit Windows®-system ved at bruge standard/almindelig Windows®-printerinstallation.

- 1 Klik på knappen **Start**, vælg **Indstillinger** og derefter **Printere**.
- 2 Klik på **Tilføj printer** for at begynde printerinstallationen.
- 3 Klik på **Næste**, når vinduet **Guiden Tilføj printer** vises.
- 4 Vælg **Lokal printer**, når du bliver spurgt om, hvordan printerne er forbundet til din computer, og klik derefter på **Næste**.
- 5 Vælg den korrekte driver. Klik på **Næste**, når du er færdig.
- 6 Hvis du har valgt en printerdriver, der allerede er i brug, har du mulighed for at beholde den eksisterende driver (anbefales) eller erstatte den. Vælg den ønskede funktion, og klik på **Næste**.
- 7 Vælg Brother LPR-porten (det portnavn, du tildelte i trin 7 i afsnittet *Installation af Brothers Peer to Peer-software* på side 3-5), og tryk på **Næste**.
- 8 Indtast et navn for Brother-printeren, og klik på **Næste**. Du kan f.eks. kalde printerens

"Brother-netværksprinter".

- 9 Windows® spørger dig nu, om du ønsker at udskrive en testside. Klik på **Ja**, og klik derefter på **Udfør**. Du har nu installeret programmet til Peer to Peer-udskrivning (LPR).

Tilføjelse af en ekstra Brother LPR-port

3

Du skal ikke køre hele installationsprogrammet igen for at tilføje en ny Brother LPR-port. Gå i stedet til knappen **Start**, vælg **Indstillinger**, og åbn vinduet **Printere**. Klik på ikonet for den printer, som du vil konfigurere, klik på menuen **Filer**, og vælg derefter **Egenskaber**. Klik på fanen **Detaljer** og derefter på knappen **Tilføj port**. Marker alternativknappen **Andre** i dialogboksen **Tilføj port**, og marker **Brother LPR-port**. Klik på **OK**, og indtast portnavnet. Standardportnavnet er BLP1. Hvis du allerede har brugt dette navn, vil du få vist en fejlmeddelelse, hvis du prøver at bruge det igen. Brug i så fald BLP2 osv. Når du har angivet portnavnet, skal du klikke på **OK**. Du får herefter vist dialogboksen **Portegenskaber**.

Indtast IP-adressen på den printer, som du vil udskrive til, og klik på **OK**. Porten, som du netop har oprettet, vises nu i printerdriverens indstilling **Udskriv til følgende port**.

Andre informationskilder

Se *kapitel 2* i denne brugsanvisning, hvis du vil vide, hvordan du konfigurerer printerens IP-adresse.

Oversigt

Brother-printernetkortserien understøtter SMB (Server Message Block). Det betyder, at Brother-printere vises i Andre computere, ligesom almindelige Windows®-pc'er. Den største fordel ved NetBIOS-udskrivning er, at du er i stand til at udskrive fra DOS-programmer, der kører på pc'er, som er tilkøbet Microsoft-netværk.



Bemærk

- Du skal konfigurere IP-adressen på printeren, før du går videre med dette kapitel. Se *i kapitel 2* for at få yderligere oplysninger.
- Standardadgangskoden til Brother-printernetkortet er `access`.
- Printernetkortets standarddomænenavn er `WORKGROUP`. Hvis du vil ændre dette, skal du bruge din webbrowser eller programmet BRAdmin.

Printernetkortkonfiguration til Windows® 95/98/Me, Windows® 2000/XP og Windows NT® 4.0

Konfiguration af printernetkort

Hvis du vil aktivere denne funktion, skal du ændre navnet på domænet eller arbejdsgruppen, så det svarer til navnet på dit netværk. Når dette er gjort, vil printernetkortet automatisk blive vist i Andre computere, og du vil have mulighed for at sende udskriftsjob til det uden at skulle installere ekstra programmer. I nogle tilfælde vil dit Windows® 95/98/Me/2000/XP- og Windows NT® 4.0-system modtage fejlmeddelelsen "Printeren er optaget", når mere end en person forsøger at få adgang til printeren. Til afhjælpning af sådanne situationer har Brother lavet programmet "Brother NetBIOS Port Monitor", der giver brugerne mulighed for at fortsætte med at spole udskriftsjob, mens printeren er optaget, er nede eller mangler papir. Portmonitoren gemmer jobbene, indtil printeren igen er ledig.

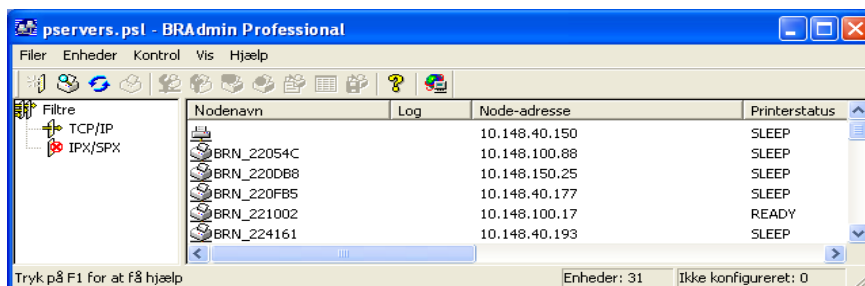
Når du installerer Windows® 95/98/Me, bliver du spurgt om, hvilken arbejdsgruppe du tilhører. Standardnavnet for en arbejdsgruppe i Windows® 95/98/Me er `WORKGROUP`, men det kan ændres, hvis du ønsker et andet navn. Microsoft introducerede begrebet "domæner" med Windows NT® 4.0. Et domæne tilbyder central sikkerhedsstyring, hvorimod en arbejdsgruppe tilbyder distribueret sikkerhedsstyring. Uanset om dit netværk består af en arbejdsgruppe eller et domæne, skal du oplyse printernetkortet om navnet på arbejdsgruppen eller domænet. Brother-printernetkort har automatisk en standardarbejdsgruppe/-domæne med navnet `WORKGROUP`. Hvis du vil ændre navnet, kan du konfigurere Brother-printernetkortet, så det kan genkende det nye navn. Du kan gøre dette på tre måder. Hvis du er i tvivl om navnet på din arbejdsgruppe eller dit domæne, kan du finde det på fanen Identifikation i underprogrammet Netværk.

Ændring af navn på arbejdsgruppe/domæne vha. BRAdmin Professional

Bemærk

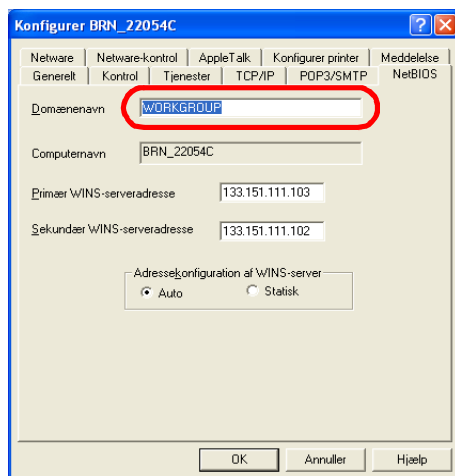
- Både printernetkortet og din computer skal have en gyldig IP-adresse. Du kan konfigurere IP-adressen med BRAdmin Professional. Se *Konfigurering af netværksprinter vha. BRAdmin Professional og TCP/IP (kun til Windows®)* på side 2-3.
- Brug den version af BRAdmin Professional, der blev leveret på cd-rom'en sammen med Brother-produktet. Du kan hente den nyeste version af Brother BRAdmin Professional på adressen <http://solutions.brother.com>. Dette hjælpeprogram kan kun anvendes af Windows®-brugere.
- Standardadgangskoden til Brother-printernetkort er `access`.

- 1 Start BRAdmin Professional (fra Windows® 95/98/Me, Windows NT® 4.0 og Windows® 2000/XP) ved at klikke på **Start/Programmer/Brother Administrator Utilities/Brother BRAdmin Professional Utilities/BRAdmin Professional**.



- 2 Vælg **TCP/IP** i den venstre ramme i BRAdmin-hovedvinduet.
- 3 Vælg det printernetkort, du vil konfigurere, i den højre ramme i BRAdmin-hovedvinduet.
- 4 Vælg **Konfigurer udskriftsserver** i menuen **Kontrol**.
- 5 Indtast en adgangskode. Standardadgangskoden er `access`.

6 Marker fanen **NetBIOS**. Indtast et navn til arbejdsgruppen/domænet.



4

Bemærk

Det kan tage flere minutter, inden printernetkortet bliver vist i Andre computere. Det skyldes den måde, Microsoft®-netværk fungerer på. Du vil også opdage, at det kan tage flere minutter, inden printernetkortet forsvinder fra Andre computere, selv om printeren er slukket. Sådan arbejder Microsofts® arbejdsgruppe- og domænebaserede netværk.

Ændring af navn på arbejdsgruppe/domæne med en webbrowser

Du kan også ændre NetBIOS-navnet med en almindelig webbrowser. Hvis du vil gøre dette, skal du etablere forbindelse til printernetkortet med IP-adressen og derefter vælge funktionen **Configure NetBIOS** fra skærmbilledet **Network Configuration**. Indtast derefter navnet på din arbejdsgruppe eller dit domæne i tekstboksen **Domain Name**. Sørg for, at du sender ændringerne (klik på **Send**).

Ændring af navn på arbejdsgruppe/domæne med TELNET

Hvis du ikke kan anvende BRAdmin Professional, kan du bruge TELNET.

Når du har etableret forbindelse til printernetkortet, skal du indtaste standardadgangskoden `access` ved prompten `#`. Du kan selv bestemme, hvad du vil indtaste ved prompten `Enter Username>`. Derefter kommer du til prompten `Local>`.

Indtast kommandoen:

```
SET NETBIOS DOMAIN domainname
EXIT
```

`domainname` er navnet på det domæne eller den arbejdsgruppe, du er med i. Hvis du er i tvivl om navnet på dit domæne eller din arbejdsgruppe, kan du finde det under fanen Identifikation i netværksunderprogrammet til Windows® 95/98/Me og Windows NT® 4.0.

Installation af Brother NetBIOS Port Monitor

Brother NetBIOS Port Monitor kræver, at TCP/IP-transportprotokollerne er installeret på din Windows® 95/98/Me/2000/XP- og Windows NT® 4.0-computer. Hvis du vil installere disse protokoller, kan du finde oplysninger i dokumentationen til Windows®. Hvis du bruger TCP/IP-protokollen, skal den korrekte IP-adresse defineres på både Brother printernetkortet og din klient-pc.

Bemærk

Hvis du allerede har installeret driveren fra installationsprogrammet på cd-rom'en, der fulgte med printeren, og du har valgt "Brother Peer to Peer-netværksprinter" under installationen, behøver du ikke at installere Brothers netværksudskrivningssoftware igen.

- 1 Start installationsprogrammet fra cd-rom'en som beskrevet i Hurtig installationsanvisning.
- 2 Vælg **HL-2070N**, og det ønskede sprog. Klik herefter på **Installer andre drivere eller hjælpeprogrammer**.
- 3 Vælg installationsprogrammet **Network Print Software**.
- 4 Klik på **Næste** for at fortsætte fra velkomstbeskeden.
- 5 Læs licensaftalen omhyggeligt igennem. Følg derefter instruktionerne på skærmen.
- 6 Vælg at installere **Brother Peer-to-Peer Print (NetBIOS)**.
- 7 Vælg det ønskede bibliotek, installer filerne Brother Network Direct Print, og klik på **Næste**.
- 8 Indtast det portnavn, som du vil bruge. Portnavnet skal begynde med "BNT". For eksempel: BNT1. Uanset hvilket navn du vælger, skal det være unikt. Klik derefter på **OK**. Navnet skal være unikt på din pc, men andre computere kan godt anvende det samme portnavn som det, du har angivet for din pc.
- 9 Du skal nu indtaste servernavn og portnavn for det aktuelle printernetkort. Du kan bruge knappen **Gennemse** til at søge efter printernetkortet. Vælg navnet på domænet/arbejdsgruppen, og serveren står derefter på listen. Hvis printernetkortet ikke automatisk vises på browserens liste, skal du kontrollere, at domænenavnet er korrekt angivet. Ellers bliver du nødt til at indtaste navnet manuelt. Navnet skal være i overensstemmelse med UNC-formatet (Universal Name Convention).
For eksempel: `\\NodeName\ServiceName`.

"NodeName" består af Brother-printernetkortets NetBIOS-navn (standardnavnet er normalt BRN_XXXXXX. XXXXXX angiver de seks sidste cifre i Ethernet-adressen), og `ServiceName` angiver servicenavnet for printernetkortets NetBIOS. Det er som standard sat til BINARY_P1.
For eksempel: `\\BRN_310107\BINARY_P1`

Bemærk

Du kan finde NetBIOS-navnet og nodenavnet ved at udskrive siden med printerindstillinger. Se *Udskrivning af siden med printerens indstillinger* på side 7-2.

10 Klik derefter på **OK**.

11 Klik på **Udfør**. Før du kan fortsætte, skal du genstarte din computer.

Tilknytning af printer

4

1 Du skal nu oprette en printer på dit Windows® 95/98/Me-, Windows NT® 4.0- og Windows® 2000/XP-system ved hjælp af standardproceduren for printerinstallation i Windows®. Klik på knappen **Start**, vælg **Indstillinger** og derefter **Printere**.

Windows® 95/98/Me

2 Klik på **Tilføj printer** for at begynde printerinstallationen.

3 Klik på **Næste**, når vinduet **Guiden Tilføj printer** vises.

4 Vælg **Lokal printer**, når du bliver spurgt om, hvordan printeren er forbundet til din computer, og klik derefter på **Næste**.

5 Vælg den korrekte driver. Klik på **Næste**, når du er færdig.

6 Hvis du har valgt en printerdriver, der allerede er i brug, har du mulighed for at beholde den eksisterende driver (anbefales) eller erstatte den. Vælg den ønskede funktion, og klik på **Næste**.

7 Vælg **Brother NetBIOS Port**, og klik på **Næste**. Du tildelte et portnavn i trin 7 i afsnittet "Installation af Brother NetBIOS Port Monitor".

8 Indtast et navn for Brother-printeren, og klik på **Næste**. Du kan f.eks. kalde printeren "Brother-netværksprinter".

9 Windows® spørger dig nu, om du ønsker at udskrive en testside. Klik på **Ja**, og klik derefter på **Udfør**.

Printeren er klar til at udskrive. Du kan eventuelt dele printeren på din pc, så alle udskriftsjob routes gennem din computer.

Udskrivning fra Windows NT® 4.0 eller Windows® 2000

2 Klik på **Tilføj printer** for at begynde printerinstallationen.

3 Klik på **Næste**, når vinduet **Guiden Tilføj printer** vises.

4 Vælg **Lokal printer** (Windows® 2000) eller **Lokal printer, der er tilsluttet denne computer** (Windows® XP), når du bliver spurgt, hvordan printeren er sluttet til din computer, og klik derefter på **Næste**.

5 Vælg **Brother NetBIOS Port**, og klik på **Næste**. Du tildelte et portnavn i trin 7 i afsnittet "Installation af Brother NetBIOS Port Monitor".

6 Vælg den korrekte driver. Klik på **Næste**, når du er færdig.

- 7 Hvis du har valgt en printerdriver, der allerede er i brug, har du mulighed for at beholde den eksisterende driver (anbefales) eller erstatte den. Vælg den ønskede funktion, og klik på **Næste**.
- 8 Indtast et navn for Brother-printeren, og klik på **Næste**. Du kan f.eks. kalde printeren "Brother-netværksprinter".
- 9 Vælg **Ikke delt** eller **Delt** og **Sharenavn**, og klik på **Næste**.
- 10 Windows® spørger dig nu, om du ønsker at udskrive en testside. Klik på **Ja**, og klik derefter på **Udfør**.

Printeren er klar til at udskrive. Du kan eventuelt dele printeren på din pc, så alle udskriftsjob routes gennem din computer.

Tilføjelse af en ekstra NetBIOS-printerport

- 1 Du skal ikke køre hele installationsprogrammet igen for at tilføje en ny NetBIOS-port. Klik i stedet på knappen **Start**, vælg **Indstillinger**, og åbn vinduet **Printere**. Klik på ikonet for den printer, som du vil konfigurere, klik på menuen **Filer**, og vælg derefter **Egenskaber**.

Windows® 95/98/Me

- 2 Klik på fanen **Detaljer** og derefter på knappen **Tilføj port**. Marker alternativknappen **Andre** i dialogboksen **Tilføj port**, og marker **Brother NetBIOS port**. Klik på **OK**, og indtast portnavnet. Standardportnavnet er BNT1. Hvis du allerede har brugt dette navn, vil du få vist en fejlmeddelelse, hvis du prøver at bruge det igen. Brug i så fald BNT2 osv. Når du har angivet portnavnet, skal du klikke på **OK**. Du får herefter vist dialogboksen **Portegenskaber**. Indtast navnet på det printernetkort og den port, som du vil skrive til, og klik på **OK**. Porten, som du netop har oprettet, vises nu i printerdriverens indstilling **Udskriv til følgende port**.

Windows NT® 4.0 eller Windows® 2000

- 2 Klik på fanen **Porte** og derefter på knappen **Tilføj port**. Marker **Brother NetBIOS port** i dialogboksen **Tilføj port**. Klik på **Ny port**, og indtast portnavnet. Standardportnavnet er BNT1. Hvis du allerede har brugt dette navn, vil du få vist en fejlmeddelelse, hvis du prøver at bruge det igen. Brug i så fald BNT2 osv. Når du har angivet portnavnet, skal du klikke på **OK**. Du får herefter vist dialogboksen **Portegenskaber**. Indtast navnet på det printernetkort og den port, som du vil skrive til, og klik på **OK**. Porten, som du netop har oprettet, vises nu i printerdriverens indstilling **Udskriv til følgende port**.

Andre informationskilder

- 1 Besøg <http://solutions.brother.com>, hvis du ønsker yderligere oplysninger om udskrivning på netværket.
- 2 Se *kapitel 2* i denne brugsanvisning, hvis du vil vide, hvordan du konfigurerer printerens IP-adresse.

Oversigt

Brugere af Windows® 2000/XP kan udskrive med TCP/IP ved at bruge standardprogrammet Network Printing og det IPP-protokolprogram, der er indbygget i Windows® 2000/XP.



Bemærk

- Du skal konfigurere IP-adressen på printeren, før du går videre med dette kapitel. Hvis du ikke har gjort det endnu, skal du se *Kapitel 2* først.
- Kontroller, at værtscomputeren og printernetkortet befinder sig på samme undernet, eller at routeren er konfigureret korrekt, så der kan overføres data mellem de to enheder.
- Standardadgangskoden til Brother-printernetkort er `access`.

IPP-udskrivning i Windows® 2000/XP

Følg nedenstående procedurer, hvis du vil bruge IPP-udskrivningsegenskaberne i Windows® 2000/XP.

- 1** Windows® 2000: Gå til knappen **Start**, vælg **Indstillinger**, og vælg **Printere**.
Windows® XP: Gå til knappen **Start**, og vælg **Printere og faxenheder**.
- 2** Windows® 2000: Dobbeltklik på ikonet **Tilføj printer** for at starte **Guiden Tilføj printer**.
Windows® XP: Klik på **Tilføj printer** for at starte **Guiden Tilføj printer**.
- 3** Klik på **Næste**, når du ser skærmen **Velkommen til guiden Tilføj printer**.
- 4** Vælg **Lokal printer** eller **Netværksprinter**. Windows® 2000: Vælg **Netværksprinter**.
Windows® XP: Vælg **En netværksprinter eller en printer, der er tilsluttet en anden computer**.
- 5** Klik på **Næste**.
- 6** Windows® 2000: Vælg **Etabler forbindelse til en printer på Internettet eller på dit intranet**, og indtast følgende URL: `http://printer_ip_address:631/ipp` (`printer_ip_address` er printerens IP-adresse eller printernetkortets navn).

For Windows® XP: Vælg **Opret forbindelse til en printer på Internettet eller på et hjemme- eller kontornetværk**, og indtast derefter følgende URL: `http://printer_ip_address:631/ipp` (`printer_ip_address` er printerens IP-adresse eller printernetkortets navn).

**Bemærk**

Hvis du har redigeret hosts-filen på din computer eller bruger Domain Name System, kan du også indtaste printernetkortets DNS-navn. Da printernetkortet understøtter TCP/IP- og NetBIOS-navne, kan du også indtaste printernetkortets NetBIOS-navne. NetBIOS-navnet kan du finde på siden med printerindstillinger. NetBIOS-navnet er de første 15 tegn i nodenavnet, og det vises som standard som BRN_XXXXXX, hvor XXXXXX er de sidste seks cifre i Ethernet-adressen.

7 Når du klikker på **Næste**, vil Windows® 2000/XP etablere forbindelse til den angivne URL.

Hvis printerdriveren allerede er installeret:

Hvis den ønskede printerdriver er installeret på din pc, vil Windows® 2000/XP automatisk anvende denne driver. Du bliver spurgt, om denne driver skal være standarddriver. Herefter fuldføres driverens installationsguide. Printerens er klar til at udskrive.

Hvis printerdriveren IKKE er installeret:

En af fordelene ved IPP-udskrivningsprotokollen er, at den opgiver printerens modelnavn, når du kommunikerer med den. Efter en vellykket kommunikation får du automatisk vist printerens modelnavn. Det betyder, at du ikke behøver at fortælle Windows® 2000 hvilken type printerdriver, du bruger.

8 Klik på **OK**. Du får herefter vist skærmbilledet til valg af printer i **Guiden Tilføj printer**.

9 Hvis din printer ikke findes på listen over understøttede printere, skal du klikke på knappen **Har diskette/cd**. Du bliver derefter bedt om at indsætte disken.

10 Klik på knappen **Gennemse**, og vælg den cd-rom eller netdeling, der indeholder den ønskede Brother-printerdriver.

11 Angiv printerens modelnavn.

12 Hvis printerdriveren ikke har et digitalt certifikat, vises der en advarselsmeddelelse. Klik på **Ja** for at fortsætte installationen. **Guiden Tilføj printer** afsluttes.

13 Klik på knappen **Udfør**. Printerens er nu konfigureret og klar til at udskrive. Udskriv en testside for at afprøve printerens.

Angivelse af en anden URL

Bemærk, at du kan angive flere forskellige værdier i URL-feltet.

http://printer_ip_address:631/ipp

Dette er den standard-URL, som vi anbefaler, at du bruger. Bemærk, at funktionen **Yderligere oplysninger** ikke viser printerdata.

http://printer_ip_address:631/ipp/port1

Brug ovennævnte ved HP® JetDirect®-kompatibilitet. Bemærk, at funktionen **Yderligere oplysninger** ikke viser printerdata.

http://printer_ip_address:631/

Hvis du glemmer URL'en, skal du blot indtaste ovennævnte tekst, og så modtager og behandler printeren stadig data. Bemærk, at funktionen **Yderligere oplysninger** ikke viser printerdata.

Hvis du bruger de indbyggede servicenavne, som understøttes af Brother-printernetkortet, kan du også bruge følgende: (Bemærk, at funktionen **Yderligere oplysninger** ikke viser printerdata).

http://printer_ip_address:631/brn_xxxxxx_p1

http://printer_ip_address:631/binary_p1

http://printer_ip_address:631/text_p1

http://printer_ip_address:631/pcl_p1

(printer_ip-address er IP-adressen eller printernetkortets navn).

Andre informationskilder

Se *kapitel 2* i denne brugsanvisning, hvis du vil vide, hvordan du konfigurerer printerens IP-adresse.

Oversigt

Dette kapitel beskriver, hvordan du udskriver fra Macintosh® på et netværk ved hjælp af funktionerne til enkel netværkskonfiguration i Mac OS® X 10.2.4 eller nyere. Du kan finde oplysninger om, hvordan du konfigurerer QuickDraw®-standarddriveren på et netværk med Mac OS® 9.1 til 9.2 i Hurtig installationsanvisning, som følger med printeren.

Du kan finde opdaterede oplysninger om udskrivning fra en Macintosh® på Brother Solutions-webstedet på: <http://solutions.brother.com>

Udskrivning fra Macintosh® med funktionerne til enkel netværkskonfiguration i Mac OS® X

Med udgivelsen af Mac OS® X 10.2 introducerede Apple® understøttelse af funktionerne til enkel netværkskonfiguration.

Med funktionerne til enkel netværkskonfiguration i Mac OS® X kan du oprette et øjeblikkeligt netværk af computere og intelligente enheder ved at forbinde dem med hinanden. De intelligente enheder konfigurerer automatisk sig selv til at være kompatible med netværket.

Du behøver ikke at konfigurere nogen IP-adresse eller netværksstreng for printeren manuelt, da den automatisk konfigurerer sig selv.

Bemærk, at Brother anbefaler, at du bruger Mac OS® X 10.2.4 eller en nyere version.

Valg af printerdriver

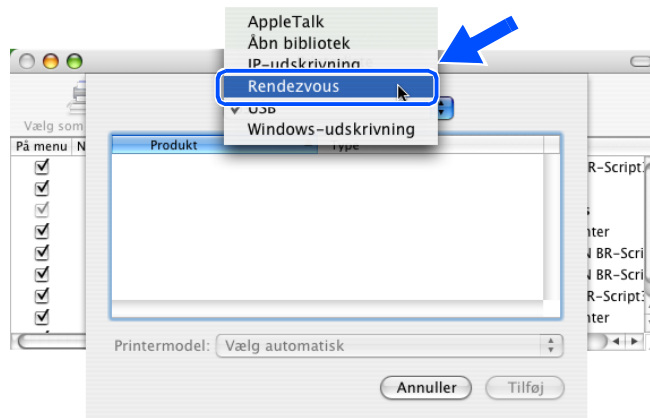


Bemærk

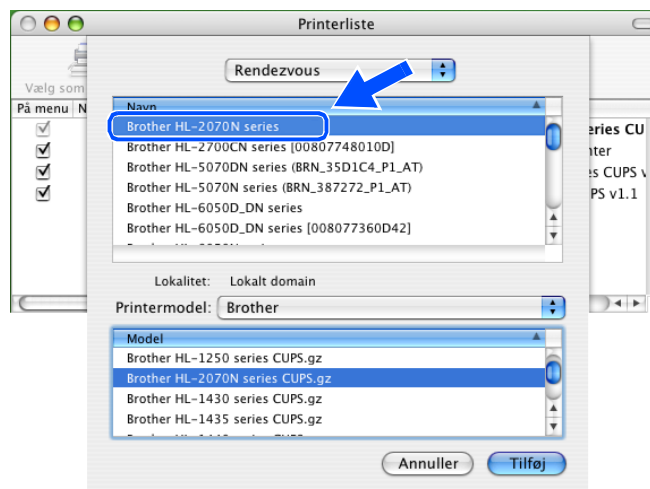
Instrukserne og skærbillederne i dette afsnit er baseret på Mac OS® X 10.3.

- 1 I menuen **Flyt** vælger du **Programmer**.
- 2 Åbn mappen **Utilities**.
- 3 Dobbeltklik på ikonet **Printerværktøj**.
- 4 Klik på **Tilføj**.

5 Vælg nedenstående.



6 Vælg **Brother HL-2070N series**, og klik på **Tilføj**.



7 Klik på printeren, og klik derefter på **Vælg som standard** for at vælge printeren som standardprinter. Printeren er klar til at udskrive.

Ændring af konfigurationen med en webbrowser

Fra en Macintosh® kan du lettest ændre parametrene for printer eller printernetkort med en webbrowser.

Du skal blot etablere forbindelse til printeren med følgende: `http://ip_address.ip_address` er printerens adresse.

Se *Ændring af printernetkortets indstillinger vha. af HTTP (webbrowser) og TCP/IP-protokollen* på side 2-5.

Andre informationskilder

- 1** Besøg <http://solutions.brother.com>, hvis du ønsker yderligere oplysninger om udskrivning på netværket.
- 2** Se *kapitel 2* i denne brugsanvisning, hvis du vil vide, hvordan du konfigurerer printerens IP-adresse.

Oversigt

Du kan gøre følgende med kontrolpanelet:

Udskrive siden med printerens indstillinger

Se *Udskrivning af siden med printerens indstillinger* på side 7-2 for at få oplysninger om, hvordan du udskriver siden med printerens indstillinger.

Sætte netværksindstillingerne tilbage til fabriksindstillingerne

Se *Sæt netværksindstillingerne tilbage til fabriksindstillingerne* på side 7-2 for at få oplysninger om, hvordan du sætter netværksindstillingerne tilbage til fabriksindstillingerne.

Deaktivere APIPA-protokollen

Se *Deaktivering af APIPA-protokollen* på side 7-3 for at få oplysninger om, hvordan du deaktiverer APIPA-protokollen.

Udskrivning af siden med printerens indstillinger



Bemærk

Nodenavn: Nodenavnet vises på siden med printerindstillinger. Standardnodenavnet er "BRN_XXXXXX" ("XXXXXX" angiver de seks sidste cifre i Ethernet-adressen).

Siden med printerindstillinger indeholder en liste med alle de aktuelle printerindstillinger, herunder indstillinger for netværkskortet. Du kan udskrive siden med printerindstillinger via printerens kontrolpanel.

- 1 Sørg for, at kabinetlåget er lukket, og at strømmen er tilsluttet.
- 2 Tænd printeren, og vent, til den er klar.
- 3 Tryk på knappen **Go** tre gange. Printeren udskriver de aktuelle printerindstillinger.

Sæt netværksindstillingerne tilbage til fabriksindstillingerne

Hvis du vil stille printernetkortet tilbage til fabriksindstillingerne (alle oplysninger nulstilles, også oplysninger om adgangskoder og IP-adresse), skal du følge disse trin:

- 1 Sluk for printeren.
- 2 Sørg for, at kabinetlåget er lukket, og at strømmen er tilsluttet.
- 3 Hold knappen **Go** nede, mens du tænder. Hold knappen **Go** nede, indtil lysdioderne **Toner**, **Tromleenhed** og **Papir** lyser. Tryk på **Go**. Kontroller, at lysdioderne for **Toner**, **Tromleenhed** og **Papir** er slukket.
- 4 Tryk på knappen **Go** seks gange, og slip derefter knappen **Go**. Kontroller, at alle lysdioderne lyser for at angive, at printernetkortet er stillet tilbage til fabriksindstillingerne.

Deaktivering af APIPA-protokollen

Hvis APIPA-protokollen er aktiveret, tildeler printernetkortet automatisk en Link-Local IP-adresse i området 169.254.1.0-169.254.254.255, når printernetkortet ikke kan få en IP-adresse via den Boot method, du har indstillet.

APIPA-protokollen er som standard slået til. Hvis du ønsker at slå APIPA-protokollen fra automatisk, skal du følge nedenstående trin:

- 1** Sluk for printeren.
- 2** Sørg for, at kabinetlåget er lukket, og at strømmen er tilsluttet.
- 3** Hold knappen **Go** nede, mens du tænder. Hold knappen **Go** nede, indtil lysdioderne **Toner**, **Tromleenhed** og **Papir** lyser. Tryk på **Go**. Kontroller, at lysdioderne for **Toner**, **Tromleenhed** og **Papir** er slukket.
- 4** Tryk på knappen **Go** syv gange, og slip derefter knappen **Go**. Kontroller, at alle lysdioderne lyser. Derefter er APIPA-protokollen deaktiveret.



Bemærk

- Du kan finde yderligere oplysninger om APIPA ved at se *kapitel 1* eller *kapitel 2* eller besøge <http://solutions.brother.com>.
 - Du kan også slå APIPA-protokollen fra ved at bruge webbrowseren, BRAdmin Professional eller Web BRAdmin.
-

Oversigt

Dette kapitel beskriver, hvordan du kan finde og rette de problemer, som du støder på med Brother-printernetkortet. Kapitlet er delt op i følgende afsnit:

- Generelle problemer
- Netværksudskriftssoftware, installationsproblemer
- Udskrivningsproblemer
- Fejlfinding i bestemte protokoller.

Generelle problemer

Cd-rom'en er indsat, men starter ikke automatisk

Hvis computeren ikke understøtter Autorun, starter menuen ikke automatisk, når du har indsat cd-rom'en. Hvis det er tilfældet, skal du køre **Start.exe** i cd-rom'ens rodbibliotek.

Tilbagestilling af Brother-printernetkort til fabriksindstilling

Du kan sætte printernetkortet tilbage til fabriksindstillingen (alle oplysninger som adgangskode og IP-adresse nulstilles). Se *Sæt netværksindstillingerne tilbage til fabriksindstillingerne* på side 7-2.

Installationsproblemer

Brother-printernetkortet kan ikke findes under installation af softwaren til netværksudskrivning eller fra printerdriveren til Brothers printer i Windows®.

Brother-printernetkortet kan ikke findes med funktionerne til enkel netværkskonfiguration i Mac OS® X.

Kontroller, at du har afsluttet IP-adresseindstillingen for Brother-printernetkortet ifølge *kapitel 2* i denne brugsanvisning, før du installerer softwaren til netværksudskrivning eller printerdriveren. Kontroller følgende:

- 1 Kontroller, at printeren er tændt, at den er online og klar til at udskrive.

- 2** Kontroller, om der er aktivitet i lysdioden. Brother-printernetkort har to lysdioder bag på printeren. Den øverste lysdiode viser linkstatussen. Den nederste lysdiode viser aktivitetsstatussen (modtag/send).

Slukket: Hvis begge lysdioderne er slukket, er printernetkortet ikke forbundet til netværket.

Lysdioden link er grøn: Linklysdioden er grøn, hvis printernetkortet er koblet til et Ethernet-netværk.

- 3** Udskriv siden med printerindstillinger, og kontroller, om indstillinger som IP-adressen er korrekte for dit netværk. Problemet kan skyldes uoverensstemmelse mellem eller dubletter af IP-adresser. Kontroller, at IP-adressen er korrekt indlæst i printeren. Sørg også for, at ingen andre noder på netværket har denne IP-adresse. Du kan få oplysninger om, hvordan du udskriver siden med printerens indstillinger ved at se *Udskrivning af siden med printerens indstillinger* på side 7-2.

- 4** Kontroller, at printernetkortet er på netværket, som følger:

Windows®

Prøv at pinge printernetkortet fra kommandoprompten i værtsoperativsystemet med denne kommando:

```
ping ipaddress
```

`ipaddress` er printernetkortets IP-adresse (bemærk, at det i nogle tilfælde kan tage op til to minutter for printernetkortet at hente IP-adressen efter indstilling af IP-adressen).

Macintosh®

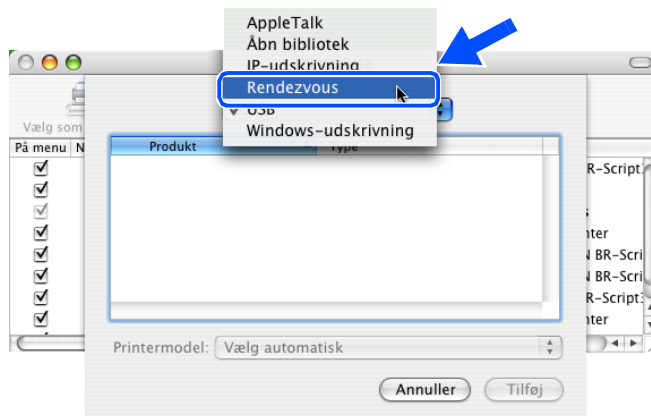
Brugere af Mac OS® 9.1 til 9.2

- (1) Åbn **Vælger** fra menuen **Apple**.
- (2) Klik på ikonet **Brother Laser (IP)**, og kontroller, at printernetkortets navn vises i den højre ramme. Hvis det er synligt, er forbindelsen god. Ellers skal du gå videre til trin 5.

Mac OS® X 10.2.4 eller nyere.

- (1) Vælg menuen **Flyt** og derefter **Programmer**.
- (2) Åbn mappen **Utilities**.
- (3) Dobbeltklik på ikonet **Printerværktøj**.
- (4) Klik på **Tilføj**.

- (5) Vælg nedenstående. Kontroller, at printernetkortet vises. Hvis det er synligt, er forbindelsen god. Ellers skal du gå videre til trin 5.



- 5** Hvis du har prøvet 1 til 4 ovenfor, og det ikke hjælper, skal du nulstille printernetkortet til fabriksindstillingerne og prøve fra den indledende indstilling igen. Hvis du ønsker yderligere oplysninger om nulstilling til fabriksindstillingerne, skal du se *Sæt netværksindstillingerne tilbage til fabriksindstillingerne* på side 7-2.
- 6** Kontroller, om der kører en personlig firewall, f.eks. ICF (Internet Connecting Firewall) til Windows® XP, på computeren. Hvis den kører, skal du midlertidigt slå den fra og prøve igen.



Bemærk

Hvis ingen af ovenstående løsninger virker, er der sandsynligvis tale om en hardwarefejl eller et netværksproblem!

Udskrivningsproblemer

Udskriftsjob udskrives ikke

Kontroller status for og konfiguration af printernetkortet. Kontroller følgende:

- 1** Kontroller, at printeren er tændt, at den er online og klar til at udskrive.
- 2** Udskriv siden med printerindstillinger for printeren, og kontroller, om indstillinger som IP-adressen er korrekte til dit netværk. Problemet kan skyldes uoverensstemmelse mellem eller dubletter af IP-adresser. Kontroller, at IP-adressen er korrekt indlæst i printeren. Sørg også for, at ingen andre noder på netværket har denne IP-adresse.

3 Kontroller, at printernetkortet er på netværket, som følger:

Windows®

- (1) Prøv at pinge printernetkortet fra kommandoprompten i værtsoperativsystemet med denne kommando:

```
ping ipaddress
```

`ipaddress` er printernetkortets IP-adresse (bemærk, at det i nogle tilfælde kan tage op til to minutter for printernetkortet at hente IP-adressen efter indstilling af IP-adressen).

- (2) Hvis det lykkes, skal du fortsætte med afsnittene *Fejlfinding i Windows® 95/98/Me og Windows NT® 4.0 Peer to Peer-udskrivning (LPR) og IPP-udskrivning i Windows® 2000/XP*. Ellers skal du gå videre til trin 4.

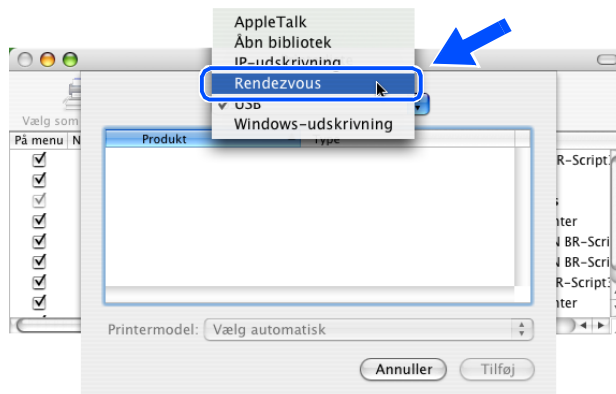
Macintosh®

Brugere af Mac OS® 9.1 til 9.2

- (1) Åbn **Vælger** fra menuen **Apple**.
- (2) Klik på ikonet **Brother Laser (IP)**, og kontroller, at printernetkortets navn vises i den højre ramme. Hvis det er synligt, er forbindelsen god. Ellers skal du gå videre til trin 4.

Mac OS® X 10.2.4 eller nyere.

- (1) Vælg menuen **Flyt** og derefter **Programmer**.
- (2) Åbn mappen **Utilities**.
- (3) Dobbeltklik på ikonet **Printerværktøj**.
- (4) Klik på **Tilføj**.
- (5) Vælg nedenstående. Kontroller, at printernetkortet vises. Hvis det er synligt, er forbindelsen god.



- 4 Hvis du har prøvet 1 til 4 ovenfor, og det ikke hjælper, skal du nulstille printernetkortet til fabriksindstillingerne og prøve fra den indledende indstilling igen. Hvis du ønsker yderligere oplysninger om nulstilling til fabriksindstillingerne, skal du se *Sæt netværksindstillingerne tilbage til fabriksindstillingerne* på side 7-2.

Fejl under udskrivning

Hvis du prøver at udskrive, mens andre udskriver store mængder data (f.eks. mange sider eller farvesider med høj opløsning), kan printeren ikke acceptere dit udskriftsjob, før den igangværende udskrivning er færdig. Hvis ventetiden for dit udskriftsjob overstiger en vis grænse, opstår der timeout, som medfører en fejlmeddelelse. I den slags situationer skal du køre udskriftsjobbet igen, når de andre job er afsluttede.

Fejlfinding i bestemte protokoller.

Fejlfinding i Windows® 95/98/Me og Windows NT® 4.0 Peer to Peer-udskrivning (LPR)

Hvis du har problemer med at udskrive på Windows® 95/98/Me, Windows NT® 4.0 eller senere Peer to Peer-netværk (LPR-metoden), skal du gøre følgende:

- 1 Sørg for, at portdriveren til Brother LPR er installeret korrekt og konfigureret i henhold til det, der blev beskrevet i kapitlerne om Windows® 95/98/Me eller Windows NT® 4.0 Peer to Peer.
- 2 Prøv at aktivere **optællingen af byte** i området **Konfigurer port** i printerdriverens egenskaber.

Under installationen af BLP kan det være, at skærmen, der beder om et portnavn, ikke vises. Dette kan forekomme på nogle Windows® 95/98/Me- og Windows NT® 4.0-computere. Tryk på tasterne ALT og TAB for at få vist skærmen.

Fejlfinding i Windows® 95/98/Me og Windows NT® 4.0 Peer to Peer-udskrivning (NetBIOS)

Hvis du har problemer med at udskrive på Windows® 95/98/Me, Windows NT® 4.0 eller senere Peer to Peer-netværk (NetBIOS), skal du gøre følgende:

- 1 Sørg for, at portdriveren til Brother NetBIOS er installeret korrekt og konfigureret i henhold til det, der blev beskrevet i kapitlerne om Windows® 95/98/Me eller Windows NT® 4.0 Peer to Peer. Under installationen af portdriveren opdagede du måske, at skærmen, der spurgte om et portnavn, ikke blev vist. Dette kan forekomme på nogle Windows® 95/98/Me- og Windows NT® 4.0-computere. Tryk på tasterne ALT og TAB for at få vist skærmen.
- 2 Sørg for, at printernetkortet er konfigureret til at være i samme arbejdsgruppe eller domæne som de øvrige computere. Det kan tage flere minutter, før printernetkortet vises i Andre computere.

IPP-udskrivning i Windows® 2000/XP

Hvis du ønsker at bruge et andet portnummer end 631.

Hvis du bruger Port 631 til IPP-udskrivning, kan du komme ud for, at din firewall ikke vil lade udskriftsdata passere. I sådanne tilfælde skal du bruge et andet portnummer (port 80) eller konfigurere din firewall, så den lader Port 631-data passere.

Hvis du vil sende et udskriftsjob med IPP til en printer ved hjælp af Port 80 (standard-HTTP-port), skal du indtaste følgende, når du konfigurerer Windows® 2000/XP.

```
http://ip_address/ipp
```

Funktionen Yderligere oplysninger i Windows® 2000 fungerer ikke:

Hvis du bruger følgende URL:

```
http://ip_address:631 or http://ip_address:631/ipp,
```

virker indstillingen **Yderligere oplysninger** i Windows® 2000 ikke. Hvis du vil bruge funktionen **Yderligere oplysninger**, skal du bruge følgende URL:

```
http://ip_address
```

Dette vil tvinge Windows® 2000/XP til at bruge Port 80 til kommunikation med Brother-printernetkortet.

Fejlfinding i forbindelse med en webbrowser (TCP/IP)

- 1** Hvis du ikke kan etablere forbindelse til printernetkortet ved hjælp af din webbrowser, bør du kontrollere browserens proxy-indstillinger. Kig i Undtagelser, og indtast eventuelt printernetkortets IP-adresse. Din pc holder op med at forsøge at etablere forbindelse til din ISP eller proxy-server, hver gang du vil se printernetkortet.
- 2** Sørg for, at du bruger den korrekte webbrowser. Vi anbefaler Netscape Navigator® 4.0 eller nyere/ Microsoft Internet Explorer® 5.0 eller nyere.

Brug af servicer

En service er en ressource, som computere kan få adgang til, hvis de vil skrive til et Brother-printernetkort. På Brother-printernetkortet finder du følgende foruddefinerede servicer (kør kommandoen SHOW SERVICE i Brother-printernetkortets eksterne konsol, hvis du vil have vist en liste over tilgængelige servicer). Hvis du vil have vist en liste over understøttede kommandoer, skal du indtaste `HELP` ved kommandoprompten.

Service (eksempel)	Definition
BINARY_P1	TCP/IP binær, NetBIOS-service
TEXT_P1	TCP/IP-tekstservice (føjer vognretur til hvert linjeskift)
PCL_P1	PCL [®] -service (får en PCL-kompatibel printer til at skifte til PCL [®] -tilstand)
BRN_XXXXXX_P1	TCP/IP binær

XXXXXX angiver de sidste seks cifre i Ethernet-adressen (f.eks. BRN_310107_P1).

Andre måder at angive IP-adressen på (for meget øvede brugere og administratorer)

Du kan få yderligere oplysninger om, hvordan du konfigurerer netværksprinterens med BRAdmin Professional eller en webbrowser, ved at se *Indstilling af IP-adresse og undernetmaske* på side 2-3.

Konfiguration af IP-adresse ved hjælp af DHCP

Protokollen DHCP (Dynamic Host Configuration Protocol) er en af de mange automatiske mekanismer, der kan bruges til allokering af en IP-adresse. Hvis du har en DHCP-server i netværket, finder printernetkortet automatisk sin IP-adresse fra DHCP-serveren og registrerer navnet på enhver dynamisk navneservice, som er RFC 1001- og 1002-kompatibel.

Bemærk

Hvis du ikke ønsker, at printernetkortet konfigureres ved hjælp af DHCP, BOOTP eller RARP, skal du angive BOOT METHOD som statisk, så printernetkortet får en statisk IP-adresse. Dette vil forhindre printernetkortet i at prøve at finde IP-adressen på et af disse systemer. Hvis du vil ændre BOOT METHOD, skal du bruge BRAdmin Professional.

Konfiguration af IP-adresse ved hjælp af BOOTP

BOOTP kan bruges i stedet for rarp og har den fordel, at du også har mulighed for at konfigurere undernetmasken og gateway'en. Hvis du vil konfigurere IP-adressen ved hjælp af BOOTP, skal du sørge for, at BOOTP er installeret og kører på din værtscomputer (dette vises som en service i værtscomputeren i filen `/etc/services`. Indtast `man bootpd`, eller se dokumentationen til dit system, hvis du vil vide mere). BOOTP startes normalt via filen `/etc/inetd.conf`, så du skal eventuelt aktivere den ved at fjerne "#" forrest i filens bootp-element. Et eksempel på et typisk bootp-element i filen `/etc/inetd.conf` kunne være:

```
#bootp dgram udp wait /usr/etc/bootpd bootpd -i
```

Elementet kan hedde "bootps" i stedet for "bootp" afhængig af systemet.

Bemærk

Hvis du vil aktivere BOOTP, skal du blot bruge en editor til at slette "#" (hvis du ikke kan se en "#", betyder det, at BOOTP allerede er aktiveret). Rediger derefter BOOTP-konfigurationsfilen (som regel `/etc/bootptab`), og indtast navn, netværkstype (1 ved Ethernet), Ethernet-adresse og IP-adresse, undernetmaske og printernetkortets gateway. Der findes desværre ikke en standard, der fortæller, hvordan du skal indtaste oplysningerne, så du skal læse dokumentationen til dit system (mange UNIX®-systemer opgiver standardeksempler i filen `bootptab`, og du kan eventuelt bruge et sådant eksempel som reference). Typiske `/etc/bootptab`-elementer kunne omfatte følgende:

```
BRN_310107 1 00:80:77:31:01:07 192.168.1.2
```

og:

```
BRN_310107:ht=ethernet:ha=008077310107:\
ip=192.168.1.2:
```

Nogle BOOTP-værtsprogrammer reagerer ikke på BOOTP-forespørgsler, hvis du ikke har inkluderet et download-filnavn i konfigurationsfilen. Hvis dette er tilfældet, skal du blot oprette en null-fil på værtscomputeren og angive navnet og stien på denne fil i konfigurationsfilen.

Som det var tilfældet med rarp, henter printernetkortet sin IP-adresse fra BOOTP-serveren, når den er tændt.

Konfiguration af IP-adresse ved hjælp af RARP

Du kan konfigurere IP-adressen på et Brother-printernetkort ved hjælp af funktionen Reverse ARP (RARP), som du finder på din værtscomputer. Du skal redigere filen `/etc/ethers` (hvis denne fil ikke findes, kan du oprette den) med et element, der ligner følgende:

```
00:80:77:31:01:07 BRN_310107
```

Det første element er printernetkortets Ethernet-adresse, og det andet element er navnet på printernetkortet (navnet skal svare til det navn, som du angav i filen `/etc/hosts`).

Hvis rarp daemon ikke allerede kører, skal du starte den (afhængig af systemet kan kommandoen hedde `rarpd`, `rarpd -a`, `in.rarpd -a` eller lignende. Indtast man `rarpd` eller se dokumentationen til systemet, hvis du vil vide mere). Hvis du vil kontrollere, om rarp daemon kører på et Berkeley UNIX®-baseret system, skal du indtaste følgende kommando:

```
ps -ax | grep -v grep | grep rarpd
```

Hvis der er tale om et AT&T UNIX®-baseret system, skal du indtaste:

```
ps -ef | grep -v grep | grep rarpd
```

Brother-printernetkortet vil få IP-adressen fra rarp daemon, når printeren tændes.

Konfiguration af IP-adresse ved hjælp af APIPA

Brother-printernetkortet understøtter APIPA-protokollen (Automatic Private IP Addressing). Med APIPA konfigurerer DHCP-klienter automatisk en IP-adresse og undernetmaske, når der ikke er en tilgængelig DHCP-server. Enheden vælger sin egen IP-adresse i området 169.254.1.0 til 169.254.254.255. Undernetmasken angives automatisk som 255.255.0.0, og gateway-adressen er sat til 0.0.0.0.

APIPA-protokollen er som standard slået til. Hvis du ønsker at slå APIPA-protokollen fra, skal du gøre det i printerens kontrolpanel. Hvis du ønsker flere oplysninger, kan du se *Deaktivering af APIPA-protokollen* på side 7-3.

Hvis APIPA-protokollen slås fra, er standard-IP-adressen for et Brother-printernetkort 192.0.0.192. Du kan dog nemt ændre IP-adressens nummer, så det stemmer overens med IP-adresseoplysningerne i dit netværk.

Konfiguration af IP-adresse ved hjælp af ARP

Hvis du ikke kan bruge programmet BRAdmin, og dit netværk ikke har en DHCP-server, kan du også bruge kommandoen ARP. Kommandoen ARP er tilgængelig i Windows®-systemer, der har installeret TCP/IP, men kan også bruges i UNIX®-systemer. Hvis du vil bruge ARP, skal du indtaste følgende kommando ved kommandoprompten:

```
arp -s ipaddress ethernetaddress
```

`ethernetaddress` er printernetkortets Ethernet-adresse (MAC-adresse), og `ipaddress` er printernetkortets IP-adresse. For eksempel:

Windows®-systemer

Windows®-systemer kræver, at du indsætter en bindestreg "-" mellem hvert ciffer i Ethernet-adressen.

```
arp -s 192.168.1.2 00-80-77-31-01-07
```

UNIX®/Linux-systemer

UNIX®- og Linux-systemer kræver som regel et kolon ":" mellem hvert ciffer i Ethernet-adressen.

```
arp -s 192.168.1.2 00:80:77:31:01:07
```

Bemærk

Hvis du vil bruge kommandoen `arp -s`, skal du være i samme Ethernet-segment (dvs. der må ikke være en router mellem printernetkortet og operativsystemet).

Hvis der er en router, skal du eventuelt angive IP-adressen ved hjælp af BOOTP eller de andre metoder, der beskrives i dette kapitel.

Hvis din administrator har konfigureret systemet til at levere IP-adresser ved hjælp af BOOTP, DHCP eller RARP, kan Brother-printernetkortet modtage IP-adressen fra disse allokeringssystemer. Du behøver derfor ikke bruge kommandoen ARP. Kommandoen ARP virker kun en enkelt gang. Bemærk, at du af sikkerhedshensyn ikke kan bruge ARP-kommandoen mere end én gang til at ændre adressen. Har du konfigureret IP-adressen for et Brother-printernetkort med ARP-kommandoen, kan du altså ikke bruge denne kommando igen. Hvis du alligevel forsøger, vil printernetkortet ignorere dette. Hvis du vil ændre IP-adressen igen, skal du bruge en webbrowser, TELNET (brug kommandoen SET IP ADDRESS). Du kan også nulstille fabriksindstillingerne for printer-/faxnetkortet (du får derefter mulighed for at bruge kommandoen ARP igen).

Hvis du vil konfigurere printernetkortet og kontrollere forbindelsen, skal du indtaste kommandoen

`ping ipaddress.ipaddress` er printernetkortets IP-adresse. For eksempel: `ping 192.189.207.2`.

Konfiguration af IP-adresse ved hjælp af TELNET

Du kan også ændre IP-adresse med kommandoen TELNET.

TELNET er en effektiv kommando, når du vil ændre IP-adressen. Det kræver dog, at der allerede er oprettet en gyldig IP-adresse til printernetkortet.

Skriv TELNET `ipaddress` ved systemets kommandoprompt. "ipaddress" er printernetkortets IP-adresse. Når du har forbindelse, trykker du på Retur eller Enter for at få prompten "#" frem og indtaster derefter adgangskoden `access` (adgangskoden vises ikke på skærmen).

Du bliver derefter bedt om et brugernavn. Du kan selv bestemme, hvad der skal indtastes ved denne prompt.

Prompten `Local>` vises. Indtast `SET IP ADDRESS ipaddress.ipaddress` er den IP-adresse, som du vil tildele printernetkortet (bed din netværksadministrator om den IP-adresse, der skal bruges). For eksempel:

```
Local> SET IP ADDRESS 192.168.1.3
```

Du skal nu angive undernetmasken ved at indtaste `SET IP SUBNET subnet mask.subnet mask` er den undernetmaske, som du vil tildele printernetkortet (bed din netværksadministrator om den undernetmaske, der skal bruges). For eksempel:

```
Local> SET IP SUBNET 255.255.255.0
```

Hvis du ikke har nogen undernetmaske, skal du bruge en af de følgende standardundernetmasker:

255.0.0.0 til klasse A-netværk

255.255.0.0 til klasse B-netværk

255.255.255.0 til klasse C-netværk

De cifre, der står længst til venstre i din IP-adresse, angiver, hvilket netværk du har. Denne gruppes værdier strækker sig fra 1 til 127 ved klasse A-netværk (f.eks. 13.27.7.1), 128 til 191 ved klasse B-netværk (f.eks. 128.10.1.30) og 192 til 255 til klasse C-netværk (f.eks. 192.168.1.4).

Hvis du har en gateway (router), skal du indtaste dens adresse sammen med kommandoen `SET IP ROUTER routeraddress.routeraddress` er den gateway IP-adresse, som du vil tildele printernetkortet. For eksempel:

```
Local> SET IP ROUTER 192.168.1.4
```

Skriv `SET IP METHOD STATIC` for at indstille IP-adgangskonfiguration til statisk.

Hvis du vil kontrollere, om du har indtastet IP-oplysningerne korrekt, skal du indtaste `SHOW IP`.

Hvis du vil afslutte den eksterne konsolsession, skal du indtaste `EXIT` eller trykke på CTRL-D.

Brug af Brother Web BRAdmin-serversoftware til IIS* til konfiguration af IP-adressen

Programmet Web BRAdmin-serversoftware er beregnet til, at du kan styre alle de LAN/WAN-enheder, der er sluttet til Brother-netværket. Ved at installere serverprogrammet Web BRAdmin på en computer med IIS* kan administratorer vha. en webbrowser logge på Web BRAdmin-serveren, som derefter kommunikerer med selve enheden. I modsætning til hjælpeprogrammet BRAdmin Professional – som kun er beregnet til Windows®-systemer – kan Web BRAdmin-serverprogrammet også betjenes fra en klientcomputer vha. en webbrowser, som understøtter Java.

Bemærk, at dette program ikke findes på cd-rom'en, der leveres sammen med Brother-produktet.

Du kan få nærmere oplysninger om programmet på <http://solutions.brother.com/webbradmin>, hvor du også kan hente det.

IIS* = Internet Information Server 4.0, 5.0 eller 5.1

Specifikationer for printernetkort

Operativsystemunderstøttelse	Windows® 95/98/Me, Windows NT® 4.0, Windows® 2000/XP Mac OS® 9.1 til 9.2/Mac OS® 10.2.4 eller nyere	
Protokolunderstøttelse:	TCP/IP	APR, RARP, BOOTP, DHCP, APIPA (Auto IP), NetBIOS Name Resolution, WINS, DNS Resolver, LPR/LPD, Custom Raw Port/Port9100, SMTP Client, SMB Print, IPP, FTP Server, mDNS, TELNET, SNMP, HTTP
Netværkstype	10/100BASE-TX Ethernet-netværk	
Netværksudskrivning	Peer to Peer-udskrivning i Windows® 95/98/Me Udskrivning under Windows NT® 4.0 og Windows® 2000/XP (TCP/IP) Udskrivning i Macintosh® (Quick Draw via TCP/IP)	
Computerkrav: (til drivere, BRAdmin Professional, Peer to Peer-programmer osv.)	CPU	Pentium 75 MHz eller højere til Windows® 95/98 Pentium 150 MHz eller højere til Windows® Me Pentium 133 MHz eller højere til Windows® 2000 Pentium 233 MHz eller højere til Windows® XP
	RAM	24 MB eller mere (32 MB anbefales) til Windows® 95/98 32 MB eller mere (64 MB anbefales) til Windows® Me 64 MB eller mere (128 MB anbefales) til Windows® 2000/XP
Macintosh-forbindelse	Computer	Power Macintosh® med mulighed for Ethernet-tilslutning
	RAM	32 MB eller mere (64 MB eller mere anbefales) til Mac OS® 9.1 til 9.2 128 MB eller mere (160 MB eller mere anbefales) til Mac OS® X 10.2.4 eller nyere
	Operativsystem	Mac OS® 9.1 til 9.2/Mac OS® 10.2.4 eller nyere
Styringsprogrammer	BRAdmin Professional	Windows® 95/98/Me, Windows NT® 4.0, Windows® 2000/XP
	Web BRAdmin	Windows® 2000 Professional/Server/Advanced Server Windows® XP Professional

Brother-numre (USA og Canada)

VIGTIGT: Hvis du får brug for teknisk hjælp, skal du ringe til Brother i det land, hvor printeren er købt. Opkaldet skal foretages *fra* det pågældende land.

Registrer produktet

Når du registrerer dit produkt hos Brother International Corporation, bliver du registreret som produktets oprindelige ejer.

Din registrering hos Brother:

- kan tjene som en bekræftelse på produktets købsdato, hvis du mister din kvittering,
- kan bruges til forsikringskrav, som rejses af dig, i tilfælde af produkttab, der dækkes af forsikringen; og
- kan hjælpe os med at holde dig underrettet om forbedringer af produktet og særtilbud.

Registrer dit nye produkt ved at udfylde Brother-garantiregistreringen, eller udfør registreringsprocessen nemmere og mere effektivt ved at foretage den online på

<http://www.brother.com/registration/>

Ofte stillede spørgsmål (FAQ)

Brother Solutions Center er stedet, hvor du kan finde alle de ressourcer, du måtte have brug for til din printer. Du kan downloade den seneste software og de seneste hjælpeprogrammer, læse ofte stillede spørgsmål og tips til problemløsning for at få mest muligt ud af dit Brother-produkt.

<http://solutions.brother.com>

Du kan kigge efter opdateringer til Brother-driverne her.

Kundeservice

I USA: 1-800-276-7746
I Canada 1-877-BROTHER

Hvis du har kommentarer eller forslag, er du velkommen til at skrive til os:

I USA: Printer Customer Support
Brother International Corporation
15 Musick
Irvine, CA 92618

I Canada: Brother International Corporation (Canada), Ltd.
- Marketing Dept.
1, rue Hotel de Ville
Dollard-des-Ormeaux, PQ, Canada H9B 3H6

Service center locator (kun USA)

For the location of a Brother authorized service center, call 1-800-284-4357.

Service center locations (kun Canada)

For the location of a Brother authorized service center, call 1-877-BROTHER

Brother fax back system (kun USA)

Brother has installed an easy to use fax back system so you can get instant answers to common technical questions and product information. This is available 24 hours a day, 7 days a week. You can use the system to send the information to any fax machine.

Call the number below and follow the recorded instructions to receive a fax about how to use the system and an index of fax back subjects.

Kun i USA: 1-800-521-2846

Internetadresser

Brothers globale websted: <http://www.brother.com>

Ofte stillede spørgsmål (FAQ), produktsupport, tekniske spørgsmål og opdaterede drivere:
<http://solutions.brother.com>

(Kun i USA) For Brother Accessories & Supplies: <http://www.brothermall.com>

Brother-numre (Europa og andre lande)

VIGTIGT: Hvis du får brug for teknisk hjælp, skal du ringe til Brother i det land, hvor printeren er købt. Opkaldet skal foretages *fra* det pågældende land.

Registrer produktet

Når du registrerer dit Brother-produkt, bliver du registreret som produktets oprindelige ejer.

Din registrering hos Brother:

- kan tjene som en bekræftelse på produktets købsdato, hvis du mister din kvittering,
- kan bruges til forsikringskrav, som rejses af dig, i tilfælde af produkttab, der dækkes af forsikringen; og
- kan hjælpe os med at holde dig underrettet om forbedringer af produktet og særtilbud.

Registrer dit nye produkt ved at udfylde Brother-garantiregistreringen, eller udfør registreringsprocessen nemmere og mere effektivt ved at foretage den online på

<http://www.brother.com/registration/>

Ofte stillede spørgsmål (FAQ)

Brother Solutions Center er stedet, hvor du kan finde alle de ressourcer, du måtte have brug for til din printer. Du kan downloade de seneste drivere, den seneste software og de seneste hjælpeprogrammer, læse ofte stillede spørgsmål og tips til problemløsning for at få mest muligt ud af dit Brother-produkt.

<http://solutions.brother.com>

Du kan kigge efter opdateringer til Brother-driverne her.

Kundeservice

Besøg <http://www.brother.com>, eller find kontaktinformation om dit lokale Brother-kontor.

Servicecentre

Kontakt dit lokale Brother-kontor for at få information om servicecentre i Europa. Du kan finde adresser og telefonnumre for europæiske kontorer på adressen <http://www.brother.com> ved at vælge dit land.

Internetadresser

Brothers globale websted: <http://www.brother.com>

Ofte stillede spørgsmål (FAQ), produktsupport, tekniske spørgsmål og opdaterede drivere:
<http://solutions.brother.com>

Vigtig information: Bestemmelser

Forsigtighedsregler for lokalnetstik

Slut dette produkt til et lokalnetstik, som ikke udsættes for overspænding.

B

A

Adgangskode3-1, 4-1, 5-1
 Andre computere 4-1
 APIPA 1-4, 7-3, A-3
 Arbejdsgruppe4-1, 4-2
 ARPA-3

B

BINARY_P1A-1
 BOOTP 1-4, A-2
 BRAdmin Professional2-3, 2-4, 4-2
 BRN_xxxxxx_P1A-1
 Brother LPR-port3-5, 3-7
 Brother NetBIOS Port Monitor4-1, 4-4
 Brother Peer to Peer-program 3-5
 Brother Solutions Center 2-3

D

DHCP 1-4, A-1
 DNS-klient 1-4
 Domæne
2-5, 3-4, 3-6, 4-1, 4-2, 4-3, 5-2, 8-5
 DOS 4-1

E

Enkel netværkskonfiguration6-1, 8-1

F

Fabriksindstillinger 7-2

G

Gateway 2-2

H

HTTP 1-5, 2-5
 Hyper Text Transfer Protocol 2-5

I

IISA-5
 Internet-udskrivning 5-1
 IP-adresse 2-1
 IPP 1-5, 5-1, 8-6

K

Kontrolpanel 7-1

L

LPR/LPD 1-4
 Lysdiode (kontrolpanel)7-2, 7-3
 Lysdiode (printernetkort) 8-2

M

Mac OS 9 6-1
 Mac OS X 6-1
 Macintosh-udskrivning 6-1
 mDNS 1-5

N

NetBIOS 8-5
 NetBIOS/IP 1-4
 NetBIOS-Peer to Peer-udskrivning 4-1
 Netværksdeling 1-3
 Netværksudskrivning 3-1, 4-1

P

PCL_P1A-1
 Peer to Peer 1-2, 8-5
 Ping 8-2, 8-4
 Port 9100 1-5
 Printernetkortindstilling 2-4
 Protokol 1-4

Q

QuickDraw 1-1, 6-1

R

RARP 1-4, A-2
 Registrer produktet B-1, B-3
 RFC 1001 2-1, A-1
 Router 2-2

S

Server Message Block 4-1
 ServiceA-1
 Servicecentre (Europa og andre lande) ..B-3

Servicecentre (USA/Canada)	B-2
Side med printerindstillinger	7-2
SMB	4-1
SMTP-klient	1-5
SNMP	1-5
Specifikationer	A-6

T

TCP/IP	1-4
TCP/IP-udskrivning	3-1
TELNET	1-5, 4-3, A-4
TEXT_P1	A-1

U

Udskrivning fra Windows NT 4,0	3-3
Udskrivning i Windows 2000/XP	3-1
Udskrivning i Windows 95/98/Me	3-5
Undernetmaske	2-2

V

Varemærker	i
------------------	---

W

Web BRAdmin	A-5
Webbrowser	2-5, 4-3, 6-2
Webserver	1-5
Windows 2000	3-1, 4-1, 5-1, 8-6
Windows 95/98/Me	4-1, 8-5
Windows XP	3-1, 4-1, 5-1, 8-6