



Serveur d'impression multi-protocole intégré

Guide de l'utilisateur en réseau pour la HL-2070N

Veillez lire ce manuel attentivement avant d'utiliser l'imprimante. Vous pouvez imprimer ou visualiser ce manuel à tout moment à partir du CD-ROM de l'imprimante. Conservez ce CD-ROM à portée de la main afin de pouvoir le consulter facilement en cas de besoin.

Le Centre de Solutions Brother (<http://solutions.brother.com>) regroupe en une adresse toutes les réponses à vos besoins d'impression. Téléchargez les pilotes et les utilitaires les plus récents pour vos imprimantes Brother ou consultez la Foire aux Questions et les conseils de dépiantage des anomalies.

Version 1

Conventions typographiques

Ce Guide de l'utilisateur utilise l'icône suivante :



Les remarques apportent des solutions à certains problèmes ou donnent des conseils sur le fonctionnement de l'opération avec d'autres fonctions.

Marques

Brother et le logo Brother sont des marques déposées. BRAdmin Professional est une marque de Brother Industries, Ltd.

UNIX est une marque déposée de The Open Group.

Apple, Macintosh, Quick Draw et LaserWriter sont des marques déposées de Apple Computer, Inc.

HP, Hewlett-Packard, Jetdirect et PCL sont des marques déposées de Hewlett-Packard Company.

Microsoft, Windows et Windows NT sont des marques déposées de Microsoft Corporation.

Tous les autres noms de marque et de produit mentionnés dans le présent Guide de l'utilisateur sont les marques déposées ou non de leurs détenteurs respectifs.

Note d'édition et de publication

Le présent guide a été édité et publié sous la direction de Brother Industries Ltd. Il reprend les descriptions et les caractéristiques les plus récentes du produit.

Le contenu de ce guide et les caractéristiques de ce produit peuvent être modifiés sans préavis.

Brother se réserve le droit d'apporter, sans préavis, des modifications aux caractéristiques et aux éléments contenus dans le présent guide. Brother ne saurait être tenu responsable d'un dommage quelconque (y compris en cas de dommages indirects) causé par la confiance accordée aux éléments présentés ici, ceci comprenant, sans pour autant s'y limiter, les erreurs typographiques ou autres liées à la publication.

©2004 Brother Industries Ltd.

Table des matières

1 Introduction 1-1

Généralités	1-1
Types de connexions réseau.....	1-2
Exemple de connexion réseau	1-2
Impression Peer-to-Peer à l'aide du protocole TCP/IP	1-2
Impression sur réseau partagé.....	1-3
Protocoles.....	1-4
Protocoles et fonctions TCP/IP.....	1-4
DHCP/BOOTP/RARP.....	1-4
APIPA.....	1-4
Client DNS.....	1-4
NetBIOS/IP.....	1-4
LPR/LPD	1-4
Port9100.....	1-5
Client SMTP	1-5
IPP.....	1-5
mDNS.....	1-5
TELNET.....	1-5
SNMP.....	1-5
Serveur Web (HTTP).....	1-5

2 Configuration de l'imprimante réseau 2-1

Généralités	2-1
Adresses IP, masques de sous-réseau et passerelles.....	2-1
Adresse IP.....	2-1
Comment assigner une adresse IP au serveur d'impression :	2-1
Masque de sous-réseau.....	2-2
Passerelle (et routeur).....	2-2
Configuration de l'adresse IP et du masque de sous-réseau.....	2-3
Utilisation de l'utilitaire BRAdmin Professional et du protocole TCP/IP pour la configuration de l'imprimante réseau (Windows® uniquement)	2-3
Utilitaire BRAdmin Professional.....	2-3
Comment configurer l'imprimante à l'aide de l'utilitaire BRAdmin Professional	2-3
Autres méthodes de configuration de l'imprimante réseau.....	2-4
Modification des paramètres du serveur d'impression	2-4
Utilisation de l'utilitaire BRAdmin Professional et du protocole TCP/IP pour la modification des paramètres du serveur d'impression (Windows® uniquement).....	2-4
Utilisation des protocoles HTTP (navigateur Web) et TCP/IP pour la modification des paramètres du serveur d'impression	2-5

3 Impression en réseau sous Windows® : impression Peer-to-Peer de base à l'aide du protocole TCP/IP 3-1

Généralités	3-1
Pour les utilisateurs de Windows® 2000/XP	3-1
Configuration du port d'imprimante TCP/IP standard.....	3-1
Pilote d'imprimante non installé.....	3-1
Pilote d'imprimante déjà installé.....	3-2
Pour les utilisateurs de Windows NT® 4.0.....	3-3

Installation du protocole TCP/IP	3-3
Installation du logiciel Peer-to-Peer de Brother	3-3
Association à l'imprimante	3-4
Ajout d'un deuxième port LPR Brother	3-5
Pour les utilisateurs de Windows® 95/98/Me	3-5
Installation du logiciel Peer-to-Peer de Brother	3-5
Association à l'imprimante	3-6
Ajout d'un deuxième port LPR Brother	3-7
Autres sources d'information	3-7

4 Impression en réseau sous Windows® : impression Peer-to-Peer NetBIOS4-1

Généralités	4-1
Configuration du serveur d'impression pour Windows® 95/98/Me, Windows® 2000/XP et Windows NT® 4.0	4-1
Configuration du serveur d'impression	4-1
Modification du nom de groupe de travail / domaine à l'aide de l'utilitaire BRAdmin Professional	4-2
Modification du nom de groupe de travail/domaine à l'aide d'un navigateur Web	4-3
Modification du nom de groupe de travail/domaine à l'aide de TELNET	4-3
Installation du NetBIOS Port Monitor de Brother	4-4
Association à l'imprimante	4-5
Windows® 95/98/Me	4-5
Windows NT® 4.0 /Windows® 2000/XP	4-5
Ajout d'un second port d'impression NetBIOS	4-6
Windows® 95/98/Me	4-6
Windows NT® 4.0 /Windows® 2000/XP	4-6
Autres sources d'information	4-7

5 Impression Internet sous Windows®5-1

Généralités	5-1
Impression IPP sous Windows® 2000/XP	5-1
Spécification d'un URL différent	5-2
Autres sources d'information	5-3

6 Impression en réseau à partir d'un Macintosh®6-1

Généralités	6-1
Impression à partir d'un Macintosh® à l'aide des fonctions de configuration simple du réseau de Mac OS® X	6-1
Comment sélectionner le pilote d'imprimante	6-1
Modification de la configuration à l'aide d'un navigateur Web	6-2
Autres sources d'information	6-3

7 Utilisation du panneau de commande7-1

Généralités	7-1
Impression de la page des paramètres de l'imprimante	7-2
Restauration des paramètres d'usine du réseau	7-2
Désactivation du protocole APIPA	7-3

8 Dépistage des anomalies8-1

Généralités	8-1
Problèmes généraux.....	8-1
Le CD-ROM est inséré mais ne démarre pas automatiquement.....	8-1
Comment ramener le serveur d'impression Brother à ses paramètres d'usine.....	8-1
Problèmes d'installation.....	8-1
Le serveur d'impression Brother est introuvable pendant l'installation du logiciel d'impression en réseau ou par le pilote de l'imprimante Brother sous Windows®.....	8-1
Le serveur d'impression Brother est introuvable avec les fonctions de configuration simple du réseau de Mac OS® X.....	8-1
Problèmes d'impression	8-3
Les documents envoyés pour impression ne s'impriment pas.....	8-3
Erreur pendant l'impression.....	8-5
Problèmes spécifiques aux protocoles	8-5
Diagnostic des anomalies d'impression Peer-to-Peer sous Windows® 95/98/Me et Windows NT® 4.0 (LPR)	8-5
Diagnostic des anomalies d'impression Peer-to-Peer sous Windows® 95/98/Me et Windows NT® 4.0 (NetBIOS)	8-5
Dépistage des anomalies IPP sous Windows® 2000/XP	8-6
Utilisation d'un numéro de port différent de 631.....	8-6
L'option "Obtenir plus d'informations" ne fonctionne pas sous Windows® 2000.....	8-6
Diagnostic des anomalies avec un navigateur Web (TCP/IP).....	8-6

9 Annexe AA-1

Utilisation des services.....	A-1
Autres procédures de définition de l'adresse IP (pour utilisateurs et administrateurs expérimentés).....	A-1
Utilisation de DHCP pour la configuration de l'adresse IP	A-1
Utilisation de BOOTP pour la configuration de l'adresse IP	A-2
Utilisation de RARP pour la configuration de l'adresse IP.....	A-2
Utilisation de APIPA pour la configuration de l'adresse IP	A-3
Utilisation de ARP pour la configuration de l'adresse IP	A-3
Systèmes Windows®	A-3
Systèmes UNIX®/Linux.....	A-4
Utilisation de TELNET pour la configuration de l'adresse IP	A-4
Utilisation du logiciel de serveur Web BRAdmin Brother sous IIS* pour la configuration de l'adresse IP	A-5
Caractéristiques du serveur d'impression.....	A-6

10 Annexe BB-1

Numéros Brother (Etats-Unis et Canada).....	B-1
Enregistrement de votre produit	B-1
Foire aux questions (FAQ)	B-1
Service à la clientèle.....	B-1
Recherche des centres d'entretien (Etats-Unis uniquement)	B-2
Recherche des centres d'entretien (Canada uniquement)	B-2
Système Fax-Back de Brother (Etats-Unis uniquement).....	B-2
Numéros Brother (Europe et autres pays).....	B-3
Enregistrement de votre produit	B-3
Foire aux questions (FAQ)	B-3

Service à la clientèle.....	B-3
Emplacement des centres d'entretien	B-3
Informations importantes : réglementations.....	B-4
Mise en garde concernant la connexion LAN.....	B-4

11 Index	I-1
------------------------------	------------

Généralités

Le serveur d'impression Brother permet de partager votre imprimante Brother sur un réseau Ethernet 10/100Mbps et offre des fonctions d'impression pour les systèmes fonctionnant sous Windows® 95/98/Me, Windows NT® 4.0, Windows® 2000/XP qui prennent en charge les protocoles TCP/IP, ainsi que les réseaux Macintosh® avec QuickDraw® sur TCP/IP.

Pour utiliser une imprimante Brother sur un réseau, vous devez configurer le serveur d'impression, puis configurer les ordinateurs utilisés.

Ce chapitre vous explique les concepts de protocoles et de connexion réseau de base. Le *chapitre 2* apporte des informations sur la configuration du réseau. Les chapitres 3 à 6 indiqués ci-dessous expliquent comment configurer votre serveur d'impression en fonction de votre système d'exploitation :

Chapitre 3 : Impression en réseau sous Windows® : impression Peer-to-Peer de base à l'aide du protocole TCP/IP

Chapitre 4 : Impression en réseau sous Windows® : impression Peer-to-Peer NetBIOS

Chapitre 5 : Impression Internet sous Windows®

Chapitre 6 : Impression en réseau à partir d'un Macintosh®

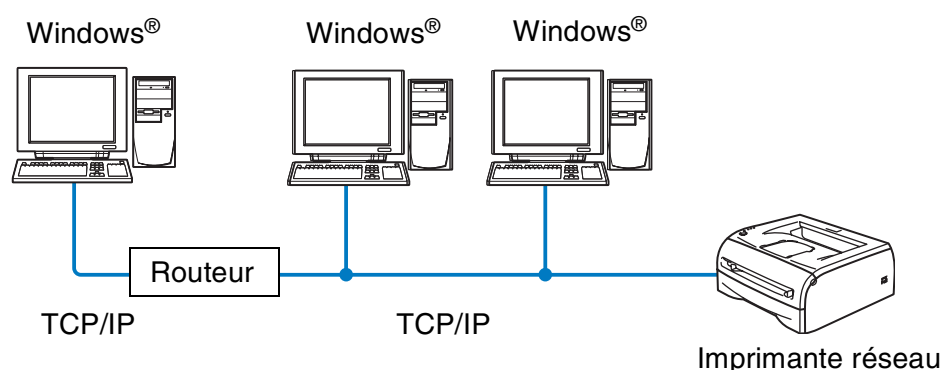
Types de connexions réseau

En règle générale, il existe deux types de connexions réseau : l'environnement Peer-to-Peer et l'environnement de réseau partagé.

Exemple de connexion réseau

Impression Peer-to-Peer à l'aide du protocole TCP/IP

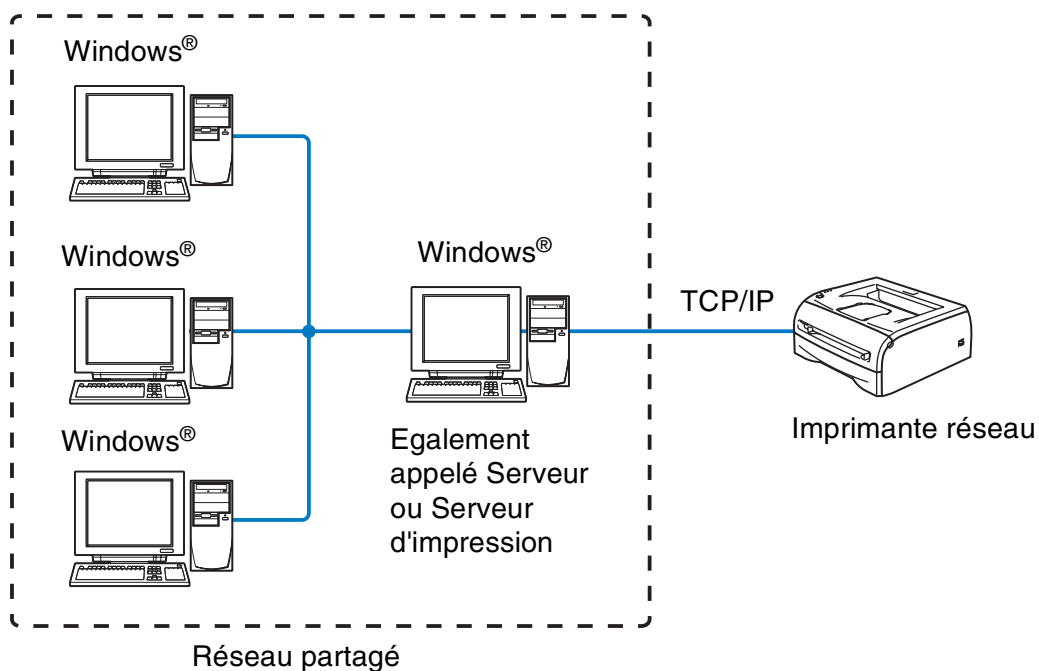
Dans un environnement Peer-to-Peer, chaque ordinateur envoie directement les données vers l'imprimante Brother et les reçoit directement à partir de cette imprimante.



- Pour les réseaux de petite taille, comportant 2 ou 3 ordinateurs, nous conseillons d'utiliser la méthode d'impression Peer-to-Peer, car sa configuration est plus simple que pour la méthode d'impression sur réseau partagé décrite dans les pages suivantes. Voir *Impression sur réseau partagé* page 1-3.
- Chaque ordinateur doit utiliser le protocole TCP/IP.
- Il faut configurer une adresse IP appropriée pour l'imprimante Brother.
- Si le réseau comporte des routeurs, les ordinateurs peuvent accéder à l'imprimante Brother par ces routeurs. (Dans ce cas, il faut configurer l'adresse de la passerelle sur les ordinateurs et l'imprimante.)

Impression sur réseau partagé

Dans un environnement de réseau partagé, chaque ordinateur envoie les données vers l'imprimante Brother, et les reçoit à partir de cette imprimante, par le biais d'un ordinateur central. Ce type d'ordinateur est souvent appelé Serveur ou Serveur d'impression. Il doit accéder aux tâches d'impression provenant des autres ordinateurs et contrôler l'impression des documents.



- Pour les réseaux de plus grande taille, nous conseillons d'utiliser un environnement d'impression sur réseau partagé.
- Il faut configurer le protocole d'impression TCP/IP pour le Serveur ou Serveur d'impression.
- Il faut configurer une adresse IP appropriée pour l'imprimante Brother, sauf si celle-ci est partagée par le biais d'une interface parallèle ou USB au niveau du serveur.

Protocoles

Protocoles et fonctions TCP/IP

1

Les protocoles sont des ensembles de règles standardisées qui permettent de transmettre des données sur un réseau. Grâce aux protocoles, les utilisateurs ont accès aux ressources connectées au réseau.

Le serveur d'impression utilisé avec ce produit Brother prend en charge le protocole TCP/IP (Transmission Control Protocol/Internet Protocol).

TCP/IP est le protocole le plus courant pour les communications comme Internet et E-mail. Ce protocole peut être utilisé avec la plupart des systèmes d'exploitation, tels que Windows®, Macintosh® et Linux.

Les protocoles TCP/IP suivants sont disponibles avec ce produit Brother.

DHCP/BOOTP/RARP

L'utilisation des protocoles DHCP/BOOTP/RARP permet de configurer automatiquement l'adresse IP.



Remarque

Pour utiliser les protocoles DHCP/BOOTP/RARP, veuillez contacter votre administrateur réseau.

APIPA

Si vous n'attribuez aucune adresse IP manuellement (à l'aide du logiciel BRAdmin) ou automatiquement (à l'aide d'un serveur DHCP/BOOTP/RARP), le protocole APIPA (Automatic Private IP Addressing) attribue automatiquement une adresse IP comprise entre 169.254.1.0 et 169.254.254.255.

Client DNS

Le serveur d'impression Brother prend en charge la fonction client DNS (Domain Name Service ou service des noms de domaine). Cette fonction permet au serveur d'impression de communiquer avec d'autres périphériques à l'aide de son nom DNS.

NetBIOS/IP

La fonction de base de NetBIOS sur IP permet au serveur d'impression Brother d'apparaître dans un voisinage réseau Windows®.

LPR/LPD

L'un des protocoles d'impression standard sur un réseau TCP/IP.

Port9100

Port compatible avec les imprimantes réseau HP.

Client SMTP

Le client SMTP (Simple Mail Transfer Protocol) permet d'envoyer des courriers électroniques par le biais d'Internet ou d'Intranet.

IPP

Le protocole IPP (Internet Printing Protocol Version 1.0) permet d'imprimer directement des documents sur toutes les imprimantes accessibles par le biais d'Internet.

mDNS

mDNS permet au serveur d'impression Brother connecté à une imprimante Brother de se configurer automatiquement pour fonctionner sur un système Mac OS® X avec une configuration simple du réseau. (Mac OS® X 10.2.4 ou version ultérieure).

TELNET

Le serveur d'impression Brother prend en charge le serveur TELNET pour la configuration par ligne de commande.

SNMP

SNMP (Simple Network Management Protocol) permet de gérer et de contrôler divers types d'équipements, notamment des ordinateurs, des routeurs et des terminaux se trouvant sur un réseau TCP/IP.

Serveur Web (HTTP)

Le serveur d'impression Brother est équipé d'un serveur Web qui permet de surveiller son état ou de changer certains paramètres de configuration.



Remarque

Nous recommandons Internet Explorer 5.0 ou Netscape Navigator 4.0 (ou des versions ultérieures). Si vous utilisez un autre navigateur Web, assurez-vous qu'il est compatible avec HTTP 1.0 et HTTP 2.0.

Généralités

Vous devez configurer les informations TCP/IP sur votre imprimante réseau Brother avant de l'utiliser sur votre réseau. Ce chapitre présente les éléments de configuration TCP/IP dont vous avez besoin et explique comment les utiliser pour configurer votre imprimante réseau.

Nous vous conseillons d'utiliser l'application d'installation automatique du CD-ROM livré avec l'imprimante. Cette application permet de connecter facilement l'imprimante au réseau et d'installer le logiciel réseau ainsi que le pilote d'imprimante dont vous avez besoin pour configurer l'imprimante réseau. Des instructions s'afficheront à l'écran pour vous guider jusqu'à ce que vous puissiez utiliser l'imprimante réseau Brother. Veuillez également suivre les instructions contenues dans le Guide d'installation rapide qui vous a été fourni.

Si vous souhaitez configurer l'imprimante sans utiliser l'application d'installation automatique, veuillez lire ce chapitre pour savoir comment configurer les informations TCP/IP. Les chapitres 3 à 6 vous expliqueront ensuite comment installer le logiciel réseau et le pilote d'imprimante dans le système d'exploitation de votre ordinateur.

Adresses IP, masques de sous-réseau et passerelles

Pour utiliser l'imprimante dans un environnement TCP/IP en réseau, vous devez configurer l'adresse IP ainsi que le masque de sous-réseau. L'adresse IP que vous assignez au serveur d'impression doit se trouver sur le même réseau logique que vos ordinateurs hôtes. Si ceci n'est pas le cas, vous devez configurer le masque de sous-réseau ainsi que l'adresse de la passerelle en conséquence.

Adresse IP

Une adresse IP est une série de nombres qui identifie chaque ordinateur connecté à un réseau. Une adresse IP consiste en quatre nombres séparés par des points. Chaque nombre est compris entre 0 et 255.

Exemple : sur un réseau de petite taille, définissez les adresses IP en changeant le dernier numéro.

192.168.1.1, 192.168.1.2, 192.168.1.3

Comment assigner une adresse IP au serveur d'impression :

Si vous disposez d'un serveur DHCP/BOOTP/RARP sur votre réseau (généralement un réseau UNIX®/Linux ou Windows® 2000/XP), le serveur d'impression obtient automatiquement son adresse IP du serveur DHCP et enregistre son nom avec tout service de nom dynamique compatible RFC 1001 et 1002.

Pour en savoir plus sur DHCP, BOOTP et RARP, voir *Utilisation de DHCP pour la configuration de l'adresse IP* page A-1, *Utilisation de BOOTP pour la configuration de l'adresse IP* page A-2 et *Utilisation de RARP pour la configuration de l'adresse IP* page A-2.

Si vous ne disposez pas d'un serveur DHCP/BOOTP/RARP, le protocole APIPA (Automatic Private IP Addressing) assigne automatiquement une adresse IP comprise entre 169.254.1.0 et 169.254.254.255. Pour en savoir plus sur le protocole APIPA, voir *Utilisation de APIPA pour la configuration de l'adresse IP* page A-3.

Si le protocole APIPA est désactivé, l'adresse IP par défaut des serveurs d'impression Brother est 192.0.0.192, mais vous pouvez facilement la modifier pour qu'elle corresponde à l'adresse IP de votre réseau. Pour savoir comment changer l'adresse IP, voir *Configuration de l'adresse IP et du masque de sous-réseau* page 2-3.

Masque de sous-réseau

Les masques de sous-réseau limitent les communications sur le réseau.

Exemple : PC1 peut communiquer avec PC2

Adresse IP du PC1 : 192.168.1.2
Masque de sous-réseau : 255.255.255.0

Adresse IP du PC2 : 192.168.1.3
Masque de sous-réseau : 255.255.255.0



Remarque

0 indique qu'il n'y a pas de restriction de communication au niveau de cette partie de l'adresse.

Dans l'exemple ci-dessus, nous pouvons communiquer avec tous les appareils qui ont une adresse IP commençant par 192.168.1.X

Passerelle (et routeur)

Une passerelle est un point du réseau qui agit comme une entrée vers un autre réseau et envoie les données transmises via le réseau à une destination précise. Le routeur sait où envoyer les données qui arrivent à la passerelle. Si une destination se situe sur un réseau externe, le routeur transmet les données au réseau externe. Si votre réseau communique avec d'autres réseaux, il vous faudra peut-être configurer l'adresse IP de la passerelle. Si vous ne connaissez pas l'adresse IP de la passerelle, contactez votre administrateur de réseau.

Configuration de l'adresse IP et du masque de sous-réseau

Utilisation de l'utilitaire BRAdmin Professional et du protocole TCP/IP pour la configuration de l'imprimante réseau (Windows® uniquement)

2

Utilitaire BRAdmin Professional

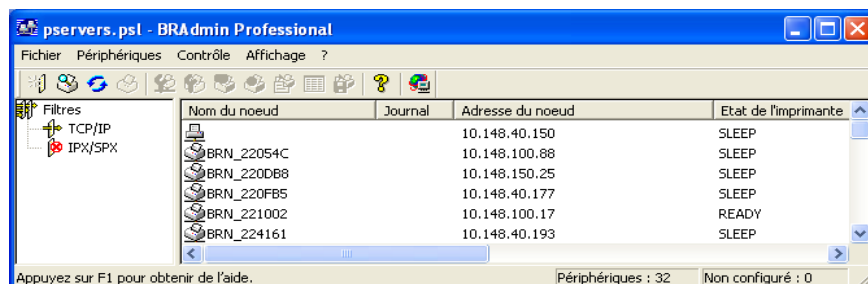
L'utilitaire BRAdmin Professional est conçu pour permettre de gérer les imprimantes Brother connectées au réseau dans un environnement TCP/IP.

Comment configurer l'imprimante à l'aide de l'utilitaire BRAdmin Professional

Remarque

- Veuillez utiliser la version de l'utilitaire BRAdmin Professional fournie sur le CD-ROM qui accompagne votre produit Brother. Vous pouvez également télécharger la dernière version de l'utilitaire Brother BRAdmin Professional depuis le site <http://solutions.brother.com>. Cet utilitaire est seulement disponible pour les utilisateurs de Windows®.
- Si vous utilisez un logiciel pare-feu personnel (par ex. le logiciel Internet Connection Firewall disponible sous Windows® XP), désactivez-le. Quand vous êtes sûr de pouvoir imprimer, vous pouvez relancer votre pare-feu personnel.
- Nom du noeud : le nom du noeud apparaît dans l'utilitaire BRAdmin Professional. Le nom de noeud par défaut est "BRN_XXXXXX" (où "XXXXXX" représente les six derniers chiffres de l'adresse Ethernet).
- Le mot de passe par défaut du serveur d'impression est `access`.

- 1 Lancez l'utilitaire BRAdmin Professional (à partir de Windows® 95/98/Me, Windows NT® 4.0 et Windows® 2000/XP) en cliquant sur **Démarrer / Programmes / Brother Administrator Utilities / BRAdmin Professional Utilities / BRAdmin Professional**.
- 2 Sélectionnez **TCP/IP** dans la partie gauche de la fenêtre BRAdmin principale.
- 3 Sélectionnez **Rechercher les périphériques actifs** dans le menu **Périphériques**. BRAdmin Professional recherche automatiquement les nouveaux périphériques.



**Remarque**

- Si le serveur d'impression est configuré avec des paramètres d'usine sans utiliser de serveur DHCP/BOOTP/RARP, il sera répertorié comme périphérique APIPA dans l'écran de l'utilitaire BRAdmin Professional.
- Vous pouvez trouver le nom du noeud et l'adresse Ethernet (**Adresse du noeud** ci-dessus) en imprimant la page des paramètres de l'imprimante. Voir *Impression de la page des paramètres de l'imprimante* page 7-2 pour savoir comment imprimer cette page sur votre serveur d'impression.

- 4 Double-cliquez sur le périphérique que vous souhaitez configurer.
- 5 Entrez l'**Adresse IP**, le **Masque de sous-réseau** et la **Passerelle** (le cas échéant) de votre serveur d'impression.
- 6 Cliquez sur **OK**.
- 7 Une fois l'adresse IP programmée correctement, vous verrez le serveur d'impression Brother dans la liste des périphériques.

Autres méthodes de configuration de l'imprimante réseau

Vous pouvez configurer votre imprimante réseau en suivant d'autres méthodes. Voir *Autres procédures de définition de l'adresse IP (pour utilisateurs et administrateurs expérimentés)* page A-1.

Modification des paramètres du serveur d'impression**Utilisation de l'utilitaire BRAdmin Professional et du protocole TCP/IP pour la modification des paramètres du serveur d'impression (Windows® uniquement)**

- 1 Lancez l'utilitaire BRAdmin Professional (à partir de Windows® 95/98/Me, Windows NT® 4.0 et Windows® 2000/XP) en cliquant sur **Démarrer / Programmes / Brother Administrator Utilities / BRAdmin Professional Utilities / BRAdmin Professional**.
- 2 Sélectionnez **TCP/IP** dans la partie gauche de la fenêtre BRAdmin principale.
- 3 Sélectionnez le serveur d'impression que vous souhaitez configurer, dans la partie droite de la fenêtre BRAdmin principale.
- 4 Sélectionnez **Configurer le serveur d'impression** dans le menu **Contrôle**.
- 5 Entrez un mot de passe. Le mot de passe par défaut est `access`.
- 6 Vous pouvez désormais modifier les paramètres du serveur d'impression.

Utilisation des protocoles HTTP (navigateur Web) et TCP/IP pour la modification des paramètres du serveur d'impression

Vous pouvez vous servir d'un navigateur Web standard (nous vous conseillons d'utiliser Microsoft Internet Explorer® version 5.0 ou ultérieure ou Netscape Navigator® version 4.0 ou ultérieure) pour changer les paramètres du serveur d'impression à l'aide du protocole HTTP (Hyper Text Transfer Protocol). Pour utiliser un navigateur Web, vous devez assigner une adresse IP au serveur d'impression.

2

- 1 Tapez `http://printer_IP_Address/` dans le navigateur (où `printer_IP_Address` correspond à l'adresse IP ou au nom du serveur d'impression).

Par exemple : `http://192.168.1.2/` (si l'adresse IP de l'imprimante est 192.168.1.2.)



Remarque

Si vous avez édité le fichier `hosts` sur votre ordinateur, ou si vous utilisez DNS (système des noms de domaine), vous pouvez également entrer le nom DNS du serveur d'impression. Du fait que le serveur d'impression supporte les noms TCP/IP et NetBIOS, vous pouvez également entrer le nom NetBIOS du serveur d'impression. Le nom NetBIOS est indiqué dans la page des paramètres de l'imprimante. Le nom NetBIOS attribué correspond aux 15 premiers caractères du nom de noeud et s'affiche par défaut sous la forme `BRN_XXXXXX` où `XXXXXX` correspond aux six derniers chiffres de l'adresse Ethernet.

- 2 Cliquez sur **Network Configuration**.
- 3 Entrez un nom d'utilisateur et un mot de passe. Le nom d'utilisateur est `admin` et le mot de passe par défaut est `access`.
- 4 Cliquez sur **OK**.
- 5 Cliquez sur **Network Configuration**, puis sur **Configurer TCP/IP**.
- 6 Vous pouvez désormais modifier les paramètres du serveur d'impression.

Impression en réseau sous Windows® : impression Peer-to-Peer de base à l'aide du protocole TCP/IP

Généralités

Si vous utilisez Windows® et que vous souhaitez imprimer un document à l'aide du protocole TCP/IP dans un environnement Peer-to-Peer, veuillez suivre les instructions de ce chapitre. Ce chapitre explique comment installer le logiciel réseau, ainsi que le pilote d'imprimante, dont vous avez besoin pour imprimer à l'aide de votre imprimante réseau.



Remarque

- Vous devez configurer l'adresse IP sur votre imprimante avant de suivre les instructions de ce chapitre. Si vous n'avez pas encore effectué cette opération, voir le *chapitre 2*.
- Vérifiez que l'ordinateur hôte et le serveur d'impression se trouvent sur le même sous-réseau ou que le routeur est bien configuré pour transmettre les données entre les deux périphériques.
- Le mot de passe par défaut des serveurs d'impression est `access`.

Pour les utilisateurs de Windows® 2000/XP

Par défaut, les systèmes Windows® 2000/XP sont installés avec tout le logiciel nécessaire pour imprimer. Cette section présente la configuration la plus couramment utilisée, l'impression TCP/IP standard. Les utilisateurs de Windows® 2000/XP peuvent également imprimer par le biais d'Internet à l'aide du protocole IPP. Pour en savoir plus, voir *Impression Internet sous Windows®* page 5-1.

Si vous avez déjà installé le pilote d'imprimante, passez à la section *Pilote d'imprimante déjà installé* page 3-2.

Configuration du port d'imprimante TCP/IP standard

Pilote d'imprimante non installé

- 1** Pour Windows® 2000 : cliquez sur **Démarrer**, sélectionnez **Paramètres**, puis **Imprimantes**.
Pour Windows® XP : cliquez sur **Démarrer** et sélectionnez **Imprimantes et télécopieurs**.
- 2** Pour Windows® 2000 : double-cliquez sur l'icône **Ajouter une imprimante** pour lancer l'**Assistant Ajout d'imprimante**.
Pour Windows® XP : cliquez sur **Ajouter une imprimante** pour lancer l'**Assistant Ajout d'imprimante**.
- 3** Cliquez sur **Suivant** dans l'écran **Assistant Ajout d'imprimante** qui s'affiche.

- 4 Sélectionnez **Imprimante locale** et désactivez l'option **Détection automatique et installation de l'imprimante Plug and Play**.
- 5 Cliquez sur **Suivant**.
- 6 Il vous faut alors sélectionner le port d'impression réseau correct. Sélectionnez **Créer un nouveau port** puis sélectionnez le **Port d'imprimante TCP/IP standard** dans le menu déroulant.
- 7 Cliquez sur **Suivant**.
- 8 L'**Assistant Ajout de port d'imprimante TCP/IP standard** s'affiche. Cliquez sur **Suivant**.
- 9 Entrez l'adresse IP ou le nom du serveur d'impression que vous souhaitez configurer. L'Assistant renseignera automatiquement les informations concernant le nom du port.
- 10 Cliquez sur **Suivant**.
- 11 Windows® 2000/XP va contacter l'imprimante que vous avez spécifiée. Si vous n'avez pas précisé l'adresse IP ou le nom qui convient, vous obtiendrez un message d'erreur.
- 12 Cliquez sur le bouton **Terminer** pour refermer l'Assistant.
- 13 Une fois le port configuré, vous devez spécifier le pilote d'imprimante à utiliser. Sélectionnez le pilote requis dans la liste des imprimantes prises en charge. Si vous utilisez un pilote fourni sur le CD-ROM accompagnant votre imprimante, sélectionnez l'option **Disque fourni** pour parcourir le CD-ROM.
- 14 Sélectionnez, par exemple, le dossier X:\Driver\PCL\WIN2K_XP\votre langue (où X correspond à la lettre de votre disque). Cliquez sur **Ouvrir**, puis sur **OK**. Sélectionnez le modèle de votre imprimante, puis cliquez sur **Suivant**.
- 15 Spécifiez un nom puis cliquez sur le bouton **Suivant**.
- 16 Précisez à présent si vous souhaitez partager l'imprimante, entrez le nom de partage puis cliquez sur **Suivant**.
- 17 Continuez à suivre les instructions de l'Assistant et cliquez sur le bouton **Terminer** pour le fermer.

Pilote d'imprimante déjà installé

Si vous avez déjà installé le pilote d'imprimante et souhaitez le configurer pour l'impression en réseau, adoptez la procédure suivante :

- 1 Sélectionnez le pilote d'imprimante à configurer.
- 2 Sélectionnez **Fichier**, puis **Propriétés**.
- 3 Cliquez sur l'onglet **Ports** du pilote et cliquez sur **Ajouter un port**.

- 4 Sélectionnez le port que vous souhaitez utiliser. En général, le port est le **Port TCP/IP standard**. Cliquez ensuite sur le bouton **Nouveau port...**
- 5 L'**Assistant Ajout de port d'imprimante TCP/IP standard** démarre. Suivez les étapes 8 à 12 de la section *Pilote d'imprimante non installé* page 3-1.

Pour les utilisateurs de Windows NT® 4.0

Les utilisateurs de Windows® 4.0 peuvent envoyer des impressions à l'aide du logiciel d'impression Brother Peer-to-Peer fourni sur le CD-ROM Brother livré avec l'imprimante.

Installation du protocole TCP/IP

Si vous n'avez pas installé le protocole TCP/IP pendant l'installation de votre système Windows NT®4.0 (Workstation ou Server), suivez les étapes suivantes. Si vous avez déjà installé le protocole TCP/IP, passez à la section suivante, *Installation du logiciel Peer-to-Peer de Brother* page 3-3.

- 1 Cliquez sur **Démarrer**, sélectionnez **Paramètres**, puis **Panneau de configuration**.
- 2 Exécutez l'application **Réseau** en double-cliquant sur l'icône **Réseau**, puis en cliquant sur l'onglet **Protocoles**.
- 3 Sélectionnez **Ajouter**, puis double-cliquez sur **Protocole TCP/IP**.
- 4 Insérez le ou les disques ou CD-ROM demandés pour copier les fichiers nécessaires.
- 5 Cliquez sur le bouton **Fermer**. Le système Windows NT® 4.0 analyse ensuite les liaisons du protocole et affiche la boîte de dialogue **Propriétés TCP/IP**.
- 6 Configurez l'adresse IP de l'hôte, le masque de sous-réseau et l'adresse de passerelle dans cette boîte de dialogue. Demandez ces adresses à votre administrateur de réseau.
- 7 Double-cliquez sur **OK** pour sortir (il vous faudra redémarrer votre station de travail ou serveur Windows NT®4.0).

Installation du logiciel Peer-to-Peer de Brother

- 1 Lancez le menu d'installation du CD-ROM conformément aux instructions figurant dans le Guide d'installation rapide de l'imprimante.
- 2 Sélectionnez le modèle **HL-2070N** et la langue appropriée puis cliquez sur **Installer les autres pilotes/utilitaires**.
- 3 Sélectionnez le programme d'installation du **Logiciel d'impression en réseau**.
- 4 Cliquez sur **Suivant** en réponse au message de bienvenue.
- 5 Lisez attentivement le contrat de licence, puis suivez les consignes qui s'affichent à l'écran.

- 6 Sélectionnez le bouton **Brother Peer-to-Peer Print (LPR)**.
- 7 Sélectionnez le répertoire à utiliser pour installer les fichiers d'impression **Brother Peer-to-Peer (LPR)**, puis cliquez sur **Suivant**. Le programme d'installation va créer le répertoire en question s'il n'existe pas déjà sur votre disque.
- 8 Entrez le nom du port que vous souhaitez utiliser et cliquez sur **OK**. Le nom de port par défaut est BLP1. Quel que soit le nom de port adopté, il doit être unique et il doit **IMPERATIVEMENT** commencer par BLP.
- 9 Vous devez ensuite entrer l'adresse IP et le nom du serveur d'impression. Si vous avez édité le fichier hosts sur votre ordinateur, ou si vous utilisez DNS (système des noms de domaine), vous pouvez également entrer le nom DNS du serveur d'impression. Du fait que le serveur d'impression supporte les noms TCP/IP et NetBIOS, vous pouvez également entrer le nom NetBIOS du serveur d'impression. Le nom NetBIOS est indiqué dans la page des paramètres de l'imprimante. Le nom NetBIOS attribué correspond aux 15 premiers caractères du nom de noeud et s'affiche par défaut sous la forme BRN_XXXXXX où XXXXXX correspond aux six derniers chiffres de l'adresse Ethernet.



Remarque

- Le nom du noeud et le nom NetBIOS sont imprimés sur la page des paramètres de l'imprimante. Pour savoir comment imprimer la page des paramètres de l'imprimante, voir *Impression de la page des paramètres de l'imprimante* page 7-2.
- Si vous recherchez le périphérique à l'aide de la fonction de recherche de l'étape 8 ci-dessus, désactivez le logiciel de pare-feu personnel si vous l'utilisez. Quand vous êtes sûr de pouvoir imprimer, vous pouvez relancer votre pare-feu personnel.

- 10 Cliquez sur le bouton **OK**. Redémarrez votre ordinateur lorsque vous y êtes invité.

Association à l'imprimante

Vous devez maintenant créer une imprimante sur votre système Windows® à l'aide de la procédure d'installation d'imprimante Windows® standard.

- 1 Pour ce faire, cliquez sur le bouton **Démarrer**, sélectionnez **Paramètres** puis **Imprimantes**.
- 2 Double-cliquez sur l'icône **Ajouter une imprimante** pour lancer l'**Assistant Ajout d'imprimante**.
- 3 Sélectionnez **Cet ordinateur** (et non pas Imprimante réseau) et cliquez sur **Suivant**.
- 4 Sélectionnez le port LPR Brother (nom de port attribué à l'étape 7 de la procédure d'installation du logiciel d'impression Peer-to-Peer de Brother (LPR) de ce chapitre) et cliquez sur **Suivant**.
- 5 Sélectionnez le modèle d'imprimante voulu. Si le bon modèle n'est pas affiché, cliquez sur l'option **Disque fourni** et insérez le CD-ROM fourni avec votre imprimante.
- 6 Si le pilote existe déjà, sélectionnez **Conserver le pilote existant** (sinon, cette étape est sautée), puis cliquez sur **Suivant**.
- 7 Au besoin, changez le nom de l'imprimante puis cliquez sur **Suivant**.
- 8 Vous pouvez également partager l'imprimante (pour permettre à d'autres utilisateurs d'y accéder) et

sélectionner le ou les systèmes d'exploitation sous lesquels ces autres ordinateurs vont tourner. Cliquez sur **Suivant**.

- 9 Sélectionnez **Oui** pour répondre à la question **Imprimer une page de test ?** Cliquez sur **Terminer** pour terminer l'installation. Vous pouvez maintenant imprimer sur l'imprimante comme s'il s'agissait d'une imprimante locale.

Ajout d'un deuxième port LPR Brother

Vous n'avez pas besoin de relancer le programme d'installation pour ajouter un nouveau port LPR Brother. Il vous suffit de cliquer sur **Démarrer**, de sélectionner **Paramètres** et d'ouvrir la fenêtre **Imprimantes**. Cliquez sur l'icône de l'imprimante que vous souhaitez configurer, sélectionnez **Fichier** dans la barre de menu, puis **Propriétés**. Cliquez sur l'onglet **Ports**, puis sur le bouton **Ajouter un port**. Dans la boîte de dialogue **Ports d'imprimante**, sélectionnez **Port LPR Brother**. Cliquez sur **Nouveau port** et entrez le nom du port. Le nom de port par défaut est BLP1. Si vous avez déjà utilisé ce nom, vous obtiendrez un message d'erreur si vous essayez de l'utiliser à nouveau. Dans ce cas, utilisez BLP2, etc... Une fois le nom du port spécifié, cliquez sur **OK**. Vous obtiendrez la boîte de dialogue **Paramètres des ports**.

Entrez l'adresse IP de l'imprimante que vous souhaitez utiliser et cliquez sur **OK**. Cliquez ensuite sur **Fermer** dans la boîte de dialogue **Ports d'imprimante**. Vous devriez maintenant voir le port que vous venez de créer dans le champ du paramètre **Imprimer vers le ou les ports suivants** du pilote d'imprimante.

Pour les utilisateurs de Windows® 95/98/Me

Les utilisateurs de Windows® 95/98/Me peuvent envoyer des impressions à l'aide du logiciel d'impression Brother Peer-to-Peer fourni sur le CD-ROM livré avec l'imprimante.

Installation du logiciel Peer-to-Peer de Brother

Remarque

Si vous avez déjà installé le pilote avec le programme d'installation du CD-ROM de l'imprimante et que vous avez sélectionné "Imprimante réseau peer-to-peer Brother" pendant l'installation, vous n'avez pas besoin d'installer à nouveau le logiciel d'impression réseau Brother.

- 1 Lancez le menu d'installation du CD-ROM conformément aux instructions figurant dans le Guide d'installation rapide.
- 2 Sélectionnez le modèle **HL-2070N** et la langue appropriée puis cliquez sur **Installer les autres pilotes/utilitaires**.
- 3 Sélectionnez le programme d'installation du **Logiciel d'impression en réseau**.
- 4 Cliquez sur **Suivant** en réponse au message de bienvenue.
- 5 Lisez attentivement le contrat de licence, puis suivez les consignes qui s'affichent à l'écran.
- 6 Sélectionnez le bouton **Brother Peer-to-Peer Print (LPR)**.
- 7 Sélectionnez le répertoire à utiliser pour installer les fichiers d'impression **Brother Peer-to-Peer (LPR)**, puis cliquez sur **Suivant**. Le programme d'installation va créer le répertoire en question s'il n'existe pas.

déjà sur votre disque.

- 8 Entrez le **nom de port** que vous souhaitez utiliser et cliquez sur **OK**. Le nom de port par défaut est BLP1. Quel que soit le nom de port adopté, il doit être unique et il doit **IMPERATIVEMENT** commencer par BLP.
- 9 Vous devez ensuite entrer l'adresse IP et le nom du serveur d'impression. Si vous avez édité le fichier hosts sur votre ordinateur, ou si vous utilisez DNS (système des noms de domaine), vous pouvez également entrer le nom DNS du serveur d'impression. Du fait que le serveur d'impression supporte les noms TCP/IP et NetBIOS, vous pouvez également entrer le nom NetBIOS du serveur d'impression. Le nom NetBIOS est indiqué dans la page des paramètres de l'imprimante. Le nom NetBIOS attribué correspond aux 15 premiers caractères du nom de noeud et s'affiche par défaut sous la forme BRN_XXXXXX où XXXXXX correspond aux six derniers chiffres de l'adresse Ethernet.



Remarque

- Le nom du noeud et le nom NetBIOS sont imprimés sur la page des paramètres de l'imprimante. Pour savoir comment imprimer la page des paramètres de l'imprimante, voir *Impression de la page des paramètres de l'imprimante* page 7-2.
- Si vous recherchez le périphérique à l'aide de la fonction de recherche de l'étape 8 ci-dessus, désactivez le logiciel de pare-feu personnel si vous l'utilisez. Quand vous êtes sûr de pouvoir imprimer, vous pouvez relancer votre pare-feu personnel.

- 10 Cliquez sur le bouton **OK**. Redémarrez votre ordinateur lorsque vous y êtes invité.

Association à l'imprimante

Vous devez maintenant créer une imprimante sur votre système Windows® à l'aide de la procédure d'installation d'imprimante Windows® standard.

- 1 Pour ce faire, cliquez sur le bouton **Démarrer**, sélectionnez **Paramètres** puis **Imprimantes**.
- 2 Sélectionnez **Ajouter une imprimante** pour commencer l'installation de l'imprimante.
- 3 Cliquez sur **Suivant** quand l'**Assistant Ajout d'imprimante** s'affiche.
- 4 Sélectionnez **Imprimante locale** pour indiquer comment l'imprimante est connectée à votre ordinateur, puis cliquez sur **Suivant**.
- 5 Sélectionnez le pilote adéquat. Cliquez sur **Suivant** quand vous avez terminé.
- 6 Si vous avez sélectionné un pilote d'imprimante qui est déjà utilisé, vous pouvez conserver le pilote existant (recommandé) ou le remplacer. Sélectionnez l'option souhaitée et cliquez sur **Suivant**.
- 7 Sélectionnez le port LPR Brother (nom de port attribué à l'étape 7 de la procédure d'*Installation du logiciel Peer-to-Peer de Brother* page 3-5) et cliquez sur **Suivant**.
- 8 Entrez un nom quelconque pour l'imprimante Brother puis cliquez sur **Suivant**. Vous pouvez par

exemple appeler l'imprimante "Imprimante réseau Brother".

- 9 Windows® vous demande ensuite si vous souhaitez imprimer une page de test. Sélectionnez **Oui** puis **Terminer**. Vous avez maintenant fini d'installer le logiciel d'impression Peer-to-Peer (LPR).

Ajout d'un deuxième port LPR Brother

3

Vous n'avez pas besoin de relancer le programme d'installation pour ajouter un nouveau port LPR Brother. Il vous suffit de cliquer sur **Démarrer**, de sélectionner **Paramètres** et d'ouvrir la fenêtre **Imprimantes**. Cliquez sur l'icône de l'imprimante que vous souhaitez configurer, sélectionnez **Fichier** dans la barre de menu, puis **Propriétés**. Cliquez sur l'onglet **Détails**, puis sur le bouton **Ajouter un port**. Dans la boîte de dialogue **Ajouter un port**, sélectionnez la case d'option **Autre**, puis **Port LPR Brother**. Cliquez sur **OK** et entrez le nom du port. Le nom de port par défaut est BLP1. Si vous avez déjà utilisé ce nom, vous obtiendrez un message d'erreur si vous essayez de l'utiliser à nouveau. Dans ce cas, utilisez BLP2, etc... Une fois le nom du port spécifié, cliquez sur le bouton **OK**. Vous obtiendrez la boîte de dialogue **Propriétés du port**.

Entrez l'adresse IP de l'imprimante que vous souhaitez utiliser et cliquez sur **OK**. Vous devriez maintenant voir le port que vous venez de créer dans le champ du paramètre **Imprimer vers le ou les ports suivants** du pilote d'imprimante.

Autres sources d'information

Consultez le *chapitre 2* de ce guide pour savoir comment configurer l'adresse IP de l'imprimante.

Généralités

La gamme des serveurs d'impression Brother prend en charge la fonction SMB (Server Message Block). Ainsi, comme tout autre PC fonctionnant sous Windows®, les imprimantes Brother peuvent apparaître dans votre voisinage réseau. Le principal avantage de l'impression NetBIOS est que vous pouvez imprimer à partir d'applications DOS héritées s'exécutant sur des PC connectés à des réseaux Microsoft.



Remarque

- Vous devez configurer l'adresse IP sur votre imprimante avant de suivre les instructions de ce chapitre. Voir le *chapitre 2* pour de plus amples informations.
- Le mot de passe par défaut des serveurs d'impression est `access`.
- Le nom de domaine par défaut du serveur d'impression est `WORKGROUP`. Pour le changer, utilisez votre navigateur Web ou l'application BRAdmin.

Configuration du serveur d'impression pour Windows® 95/98/Me, Windows® 2000/XP et Windows NT® 4.0

Configuration du serveur d'impression

Pour que cette fonction puisse marcher, il vous faut changer correctement le nom de domaine ou de groupe de travail pour qu'il corresponde à celui de votre réseau. Ensuite, le serveur d'impression apparaît automatiquement dans votre voisinage réseau et vous pouvez y envoyer des impressions de documents sans avoir à installer de logiciel supplémentaire. Cependant, il est possible que vos systèmes Windows® 95/98/Me/2000/XP et Windows NT®4.0 reçoivent des messages d'erreur "Imprimante occupée" quand plusieurs personnes tentent d'accéder simultanément à l'imprimante. Pour régler le problème, Brother propose le logiciel "Brother NetBIOS Port Monitor" qui permet aux utilisateurs de continuer à soumettre les impressions quand l'imprimante est occupée, arrêtée ou à court de papier. Le superviseur de port (port monitor) mémorise les demandes d'impression jusqu'à ce que l'imprimante soit de nouveau disponible.

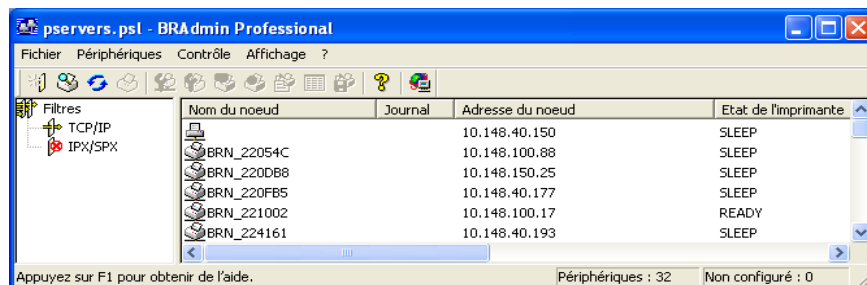
Quand vous installez Windows® 95/98/Me, vous devez préciser le groupe de travail auquel vous appartenez. Le nom du groupe de travail par défaut pour Windows® 95/98/Me est `WORKGROUP`, mais vous pouvez le changer en ce que vous voulez. Avec Windows NT®4.0, Microsoft a introduit le concept de "Domaines". Un domaine permet une gestion de la sécurité centralisée alors qu'un groupe de travail permet la gestion répartie de la sécurité. Pour le serveur d'impression, le fait que votre réseau consiste en un groupe de travail ou un domaine est sans importance ; la seule chose à spécifier est le nom du groupe de travail ou du domaine. Le serveur d'impression Brother a automatiquement un nom de groupe de travail ou de domaine par défaut : `WORKGROUP`. Si vous devez changer ce nom, vous pouvez configurer le serveur d'impression Brother pour le reconnaître. Vous pouvez procéder de trois façons différentes. (Si vous n'êtes pas sûr du nom de votre groupe de travail ou de domaine, regardez dans l'onglet d'identification de votre application de réseau).

Modification du nom de groupe de travail / domaine à l'aide de l'utilitaire BRAdmin Professional

Remarque

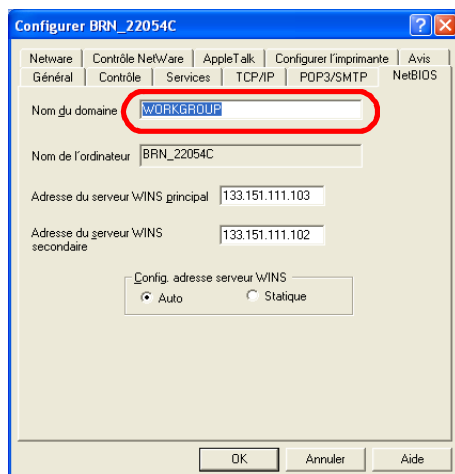
- Le serveur d'impression et votre ordinateur doivent tous deux avoir une adresse IP valide ; vous pouvez configurer l'adresse IP avec l'utilitaire BRAdmin Professional. Voir *Utilisation de l'utilitaire BRAdmin Professional et du protocole TCP/IP pour la configuration de l'imprimante réseau (Windows® uniquement)* page 2-3.
- Veuillez utiliser la version de l'utilitaire BRAdmin Professional fournie sur le CD-ROM qui accompagne votre produit Brother. Vous pouvez également télécharger la dernière version de l'utilitaire Brother BRAdmin Professional depuis le site <http://solutions.brother.com>. Cet utilitaire est seulement disponible pour les utilisateurs de Windows®.
- Le mot de passe par défaut du serveur d'impression est `access`.

- 1 Lancez l'utilitaire BRAdmin Professional (à partir de Windows® 95/98/Me, Windows NT® 4.0 et Windows® 2000/XP) en cliquant sur **Démarrer / Programmes / Brother Administrator Utilities / BRAdmin Professional Utilities / BRAdmin Professional**.



- 2 Sélectionnez **TCP/IP** dans la partie gauche de la fenêtre BRAdmin principale.
- 3 Sélectionnez le serveur d'impression que vous souhaitez configurer, dans la partie droite de la fenêtre BRAdmin principale.
- 4 Sélectionnez **Configurer le serveur d'impression** dans le menu **Contrôle**.
- 5 Entrez un mot de passe. Le mot de passe par défaut est `access`.

6 Sélectionnez l'onglet **NetBIOS**. Entrez un nom de groupe de travail/domaine.



4



Remarque

Etant donné le mode de fonctionnement des réseaux Microsoft®, le serveur d'impression peut prendre plusieurs minutes pour apparaître dans le voisinage réseau. Vous constaterez sans doute aussi que le serveur d'impression prendra plusieurs minutes pour disparaître du voisinage réseau, même si l'imprimante est éteinte. C'est une caractéristique des réseaux reposant sur les groupes de travail et domaines Microsoft®.

Modification du nom de groupe de travail/domaine à l'aide d'un navigateur Web

Vous pouvez aussi utiliser un navigateur Web standard pour changer le nom NetBIOS. Pour ce faire, connectez-vous au serveur d'impression en utilisant son adresse IP puis sélectionnez l'option **Configurer NetBIOS** dans l'écran **Network Configuration** et entrez le nom de votre groupe de travail/domaine dans la zone de texte **Nom de domaine**. N'oubliez pas d'enregistrer les modifications (cliquez sur le bouton **Envoyer**).

Modification du nom de groupe de travail/domaine à l'aide de TELNET

Si vous ne pouvez pas utiliser l'utilitaire BRAdmin Professional, vous avez la possibilité d'utiliser TELNET.

Une fois connecté au serveur d'impression, entrez le mot de passe par défaut `access` en réponse à l'invite `#`. Tapez ce que vous voulez en réponse à l'invite `Enter Username>` ; vous obtiendrez ensuite l'invite `Local>`.

A présent, entrez la commande :

```
SET NETBIOS DOMAIN domainname
EXIT
```

où `domainname` correspond au nom du domaine ou du groupe de travail sur lequel vous vous trouvez. Si vous n'êtes pas sûr de votre nom de domaine ou de groupe de travail, regardez dans l'onglet d'identification de votre application de réseau Windows® 95/98/Me ou Windows NT®4.0.

Installation du NetBIOS Port Monitor de Brother

Le NetBIOS Port Monitor de Brother a besoin des protocoles de transport TCP/IP sur votre ordinateur Windows® 95/98/Me/2000/XP et Windows NT®4.0. Pour installer ces protocoles, reportez-vous à votre documentation Windows®. Si vous utilisez le protocole TCP/IP, l'adresse IP correcte doit être définie sur le serveur d'impression Brother ainsi que sur votre PC client.

Remarque

Si vous avez déjà installé le pilote avec le programme d'installation du CD-ROM de l'imprimante et que vous avez sélectionné "Imprimante réseau peer-to-peer Brother" pendant l'installation, vous n'avez pas besoin d'installer à nouveau le logiciel d'impression réseau Brother.

- 1 Lancez le menu d'installation du CD-ROM conformément aux instructions figurant dans le Guide d'installation rapide de l'imprimante.
- 2 Sélectionnez le modèle **HL-2070N** et la langue appropriée puis cliquez sur **Installer les autres pilotes/utilitaires**.
- 3 Sélectionnez le programme d'installation du **Logiciel d'impression en réseau**.
- 4 Cliquez sur **Suivant** en réponse au message de bienvenue.
- 5 Lisez attentivement le contrat de licence, puis suivez les consignes qui s'affichent à l'écran.
- 6 Sélectionnez l'installation **Impression Peer-to-Peer Brother (NetBIOS)**.
- 7 Sélectionnez le répertoire où vous souhaitez installer les fichiers de Brother Network Direct Print et cliquez sur **Suivant**.
- 8 Entrez le nom de port que vous souhaitez utiliser. Le nom de port doit commencer par "BNT". Par exemple BNT1. Quel que soit le nom choisi, il doit être unique. Cliquez ensuite sur **OK**. Le nom doit être unique sur votre PC mais, éventuellement, d'autres ordinateurs peuvent utiliser le même nom de port que celui que vous avez spécifié sur votre PC.
- 9 Vous devez maintenant entrer le nom de serveur et le nom de port pour le serveur d'impression. Vous pouvez vous servir du bouton **Parcourir** pour rechercher le serveur d'impression ; sélectionnez le nom de domaine/groupe de travail et le serveur apparaît dans la liste. Si le serveur d'impression n'apparaît pas automatiquement dans votre liste, vous devez vérifier que le nom de domaine est correctement configuré. Sinon, vous devez entrer le nom manuellement. Le nom doit être conforme à l'UNC (Universal Name Convention). Par exemple : \\NodeName\ServiceName.

NodeName correspond au nom NetBIOS du serveur d'impression Brother (le nom par défaut est généralement BRN_XXXXXX, où XXXXXX représente les six derniers chiffres de l'adresse Ethernet) et ServiceName correspond au nom de service NetBIOS du serveur d'impression. Par défaut, ce nom est BINARY_P1. Par exemple : \\BRN_310107\BINARY_P1

Remarque

Vous pouvez trouver le nom NetBIOS et le nom du noeud en imprimant la page des paramètres de l'imprimante. Voir *Impression de la page des paramètres de l'imprimante* page 7-2.

10 Cliquez ensuite sur **OK**.

11 Cliquez sur le bouton **Terminer**. Vous devez ensuite redémarrer votre ordinateur avant de pouvoir continuer.

Association à l'imprimante

4

1 Vous devez maintenant créer une imprimante sur vos systèmes Windows® 95/98/Me, Windows NT® 4.0 et Windows® 2000/XP à l'aide de la procédure d'installation d'imprimante Windows® standard. Pour ce faire, cliquez sur le bouton **Démarrer**, sélectionnez **Paramètres** puis **Imprimantes**.

Windows® 95/98/Me

- 2** Sélectionnez **Ajouter une imprimante** pour commencer l'installation de l'imprimante.
- 3** Cliquez sur **Suivant** quand l'**Assistant Ajout d'imprimante** s'affiche.
- 4** Sélectionnez **Imprimante locale** pour indiquer comment l'imprimante est connectée à votre ordinateur, puis cliquez sur **Suivant**.
- 5** Sélectionnez le pilote adéquat. Cliquez sur **Suivant** quand vous avez terminé.
- 6** Si vous avez sélectionné un pilote d'imprimante qui est déjà utilisé, vous pouvez conserver le pilote existant (recommandé) ou le remplacer. Sélectionnez l'option souhaitée et cliquez sur **Suivant**.
- 7** Sélectionnez le **Brother NetBIOS Port** (nom de port attribué à l'étape 7 de la section "Installation du NetBIOS Port Monitor de Brother") et cliquez sur **Suivant**.
- 8** Entrez un nom quelconque pour l'imprimante Brother puis cliquez sur **Suivant**. Vous pouvez par exemple appeler l'imprimante "Imprimante réseau Brother".
- 9** Windows® vous demande ensuite si vous souhaitez imprimer une page de test. Sélectionnez **Oui** puis **Terminer**.

Vous êtes maintenant prêt à imprimer. Au besoin, vous pouvez partager l'imprimante sur votre PC de sorte que toutes les demandes d'impression passent par votre ordinateur.

Windows NT® 4.0 /Windows® 2000/XP

- 2** Sélectionnez **Ajouter une imprimante** pour commencer l'installation de l'imprimante.
- 3** Cliquez sur **Suivant** quand l'**Assistant Ajout d'imprimante** s'affiche.
- 4** Sélectionnez **Imprimante locale** (Windows® 2000) ou **Imprimante locale connectée à cet ordinateur** (Windows® XP) pour indiquer comment l'imprimante est connectée à votre ordinateur, puis cliquez sur **Suivant**.
- 5** Sélectionnez le **Brother NetBIOS Port** (nom de port attribué à l'étape 7 de la section "Installation du NetBIOS Port Monitor de Brother") et cliquez sur **Suivant**.

- 6 Sélectionnez le pilote adéquat. Cliquez sur **Suivant** quand vous avez terminé.
- 7 Si vous avez sélectionné un pilote d'imprimante déjà utilisé, vous avez la possibilité de le conserver (recommandé) ou de le remplacer. Sélectionnez l'option souhaitée et cliquez sur **Suivant**.
- 8 Entrez un nom quelconque pour l'imprimante Brother puis cliquez sur **Suivant**. Vous pouvez par exemple appeler l'imprimante "Imprimante réseau Brother".
- 9 Sélectionnez **Non partagée** ou **Partagée** et le **Nom du partage** puis cliquez sur **Suivant**.
- 10 Windows® vous demande ensuite si vous souhaitez imprimer une page de test. Sélectionnez **Oui** puis **Terminer**.

Vous êtes maintenant prêt à imprimer. Au besoin, vous pouvez partager l'imprimante sur votre PC de sorte que toutes les demandes d'impression passent par votre ordinateur.

Ajout d'un second port d'impression NetBIOS

- 1 Il n'est pas nécessaire de relancer le programme d'installation pour ajouter un nouveau port NetBIOS. Il vous suffit de cliquer sur **Démarrer**, de sélectionner **Paramètres** et d'ouvrir la fenêtre **Imprimantes**. Cliquez sur l'icône de l'imprimante que vous souhaitez configurer, sélectionnez **Fichier** dans la barre de menu, puis **Propriétés**.

Windows® 95/98/Me

- 2 Cliquez sur l'onglet **Détails**, puis sur le bouton **Ajouter un port**. Dans la boîte de dialogue **Ajouter un port**, sélectionnez la case d'option **Autre** puis **Port NetBIOS Brother**. Cliquez sur **OK** et entrez le nom du port. Le nom de port par défaut est BNT1. Si vous avez déjà utilisé ce nom, vous obtiendrez un message d'erreur si vous essayez de l'utiliser à nouveau. Dans ce cas, utilisez BNT2, etc... Une fois le nom du port spécifié, cliquez sur le bouton **OK**. Vous obtiendrez la boîte de dialogue **Propriétés du port**. Entrez le nom du serveur d'impression et du port de l'imprimante sur laquelle vous souhaitez imprimer et cliquez sur **OK**. Vous devriez maintenant voir le port que vous venez de créer dans le champ du paramètre **Imprimer vers le ou les ports suivants** du pilote d'imprimante.

Windows NT® 4.0 /Windows® 2000/XP

- 2 Cliquez sur l'onglet **Ports**, puis sur le bouton **Ajouter un port**. Dans la boîte de dialogue **Ajouter un port**, sélectionnez **Port NetBIOS Brother**. Cliquez sur **Nouveau port** et entrez le nom du port. Le nom de port par défaut est BNT1. Si vous avez déjà utilisé ce nom, vous obtiendrez un message d'erreur si vous essayez de l'utiliser à nouveau. Dans ce cas, utilisez BNT2, etc... Une fois le nom du port spécifié, cliquez sur le bouton **OK**. Vous obtiendrez la boîte de dialogue **Propriétés du port**. Entrez le nom du serveur d'impression et du port de l'imprimante sur laquelle vous souhaitez imprimer et cliquez sur **OK**. Vous devriez maintenant voir le port que vous venez de créer dans le champ du paramètre **Imprimer vers le ou les ports suivants** du pilote d'imprimante.

Autres sources d'information

- 1 Pour en savoir plus sur l'impression en réseau, consultez le site <http://solutions.brother.com> sur Internet.
- 2 Consultez le *chapitre 2* de ce guide pour savoir comment configurer l'adresse IP de l'imprimante.

Généralités

Les utilisateurs de Windows® 2000/XP peuvent imprimer avec TCP/IP en utilisant le logiciel standard d'impression en réseau et le logiciel de protocole IPP intégré dans toute installation Windows® 2000/XP.



Remarque

- Vous devez configurer l'adresse IP sur votre imprimante avant de suivre les instructions de ce chapitre. Si vous n'avez pas encore effectué cette opération, voir le *chapitre 2*.
- Vérifiez que l'ordinateur hôte et le serveur d'impression se trouvent sur le même sous-réseau ou que le routeur est bien configuré pour transmettre les données entre les deux périphériques.
- Le mot de passe par défaut des serveurs d'impression est `access`.

Impression IPP sous Windows® 2000/XP

Si vous souhaitez utiliser les capacités d'impression IPP de Windows® 2000/XP, suivez les instructions suivantes.

- 1** Pour Windows® 2000 : cliquez sur **Démarrer**, sélectionnez **Paramètres**, puis **Imprimantes**.
Pour Windows® XP : cliquez sur **Démarrer** et sélectionnez **Imprimantes et télécopieurs**.
- 2** Pour Windows® 2000 : double-cliquez sur l'icône **Ajouter une imprimante** pour lancer l'**Assistant Ajout d'imprimante**.
Pour Windows® XP : cliquez sur **Ajouter une imprimante** pour lancer l'**Assistant Ajout d'imprimante**.
- 3** Cliquez sur **Suivant** dans l'écran **Assistant Ajout d'imprimante** qui s'affiche.
- 4** Sélectionnez **Imprimante locale** ou **Imprimante réseau**. Pour Windows® 2000 : veillez à bien sélectionner **Imprimante réseau**.
Pour Windows® XP : veillez à bien sélectionner **Une imprimante réseau ou une imprimante connectée à un autre ordinateur**.
- 5** Cliquez sur **Suivant**.
- 6** Pour Windows® 2000 : sélectionnez l'option **Vous connecter à une imprimante sur Internet ou sur votre réseau intranet** puis tapez le texte suivant dans le champ URL :
`http:// printer_ip_address:631/ipp` (où `printer_ip_address` représente l'adresse IP ou le nom du serveur d'impression).

Pour Windows® XP : sélectionnez l'option **Vous connecter à une imprimante sur Internet ou sur un réseau domestique ou d'entreprise** puis tapez le texte suivant dans le champ URL :
`http:// printer_ip_address:631/ipp` (où `printer_ip_address` représente l'adresse IP ou le nom du serveur d'impression).

**Remarque**

Si vous avez édité le fichier hosts sur votre ordinateur, ou si vous utilisez DNS (système des noms de domaine), vous pouvez également entrer le nom DNS du serveur d'impression. Du fait que le serveur d'impression supporte les noms TCP/IP et NetBIOS, vous pouvez également entrer le nom NetBIOS du serveur d'impression. Le nom NetBIOS est indiqué dans la page des paramètres de l'imprimante. Le nom NetBIOS attribué correspond aux 15 premiers caractères du nom de noeud et s'affiche par défaut sous la forme BRN_XXXXXX où XXXXXX correspond aux six derniers chiffres de l'adresse Ethernet.

5

7 Quand vous cliquerez sur **Suivant**, Windows® 2000/XP établira une connexion avec l'URL spécifié.

Si le pilote d'imprimante est déjà installé :

Si vous avez déjà installé le pilote d'imprimante approprié sur votre PC, Windows® 2000/XP utilisera automatiquement ce pilote. Dans ce cas, il vous suffira de préciser si vous souhaitez utiliser ce pilote par défaut pour terminer l'Assistant d'installation du pilote. Vous êtes maintenant prêt à imprimer.

Si le pilote d'imprimante n'est PAS installé :

L'un des avantages du protocole d'impression IPP est qu'il détermine le nom de modèle de l'imprimante quand vous communiquez avec. Après une communication réussie, vous verrez automatiquement le nom du modèle de l'imprimante et vous n'aurez donc pas besoin d'indiquer à Windows® 2000 le type de pilote à utiliser.

8 Cliquez sur **OK**. L'écran de sélection des imprimantes s'affiche dans l'**Assistant Ajout d'imprimante**.

9 Si votre imprimante ne figure pas dans la liste des imprimantes prises en charge, cliquez sur le bouton **Disque fourni**. Le système vous demandera ensuite d'insérer le disque du pilote.

10 Cliquez sur le bouton **Parcourir** et sélectionnez le CD-ROM ou la ressource réseau partagée qui contient le pilote d'imprimante Brother approprié.

11 Spécifiez le nom de modèle de l'imprimante.

12 Si le pilote d'imprimante que vous êtes en train d'installer ne dispose pas de certificat numérique, un message d'avertissement s'affiche. Cliquez sur **Oui** pour continuer l'installation. L'**Assistant Ajout d'imprimante** se termine.

13 Cliquez sur le bouton **Terminer**. L'imprimante est maintenant configurée et prête à imprimer. Pour tester la connexion de l'imprimante, imprimez une page test.

Spécification d'un URL différent

Veuillez noter qu'il y a plusieurs entrées possibles pour le champ URL.

http://printer_ip_address:631/ipp

Il s'agit de l'URL par défaut que nous conseillons d'utiliser. Veuillez noter que l'option **Obtenir plus d'informations** n'affiche pas de données d'imprimante.

http://printer_ip_address:631/ipp/port1

Cet URL est utilisé pour la compatibilité avec HP® JetDirect®. Veuillez noter que l'option **Obtenir plus d'informations** n'affiche pas de données d'imprimante.

http://printer_ip_address:631/

Si vous oubliez les détails de l'URL, vous pouvez simplement entrer le texte ci-dessus et l'imprimante pourra recevoir et traiter les données. Veuillez noter que l'option **Obtenir plus d'informations** n'affiche pas de données d'imprimante.

Si vous utilisez les noms de services intégrés pris en charge par les serveurs d'impression Brother, vous pouvez également utiliser les URL suivants : (Veuillez cependant noter que l'option **Obtenir plus d'informations** n'affichera pas de données d'imprimante.)

http://printer_ip_address:631/brn_xxxxxx_p1

http://printer_ip_address:631/binary_p1

http://printer_ip_address:631/text_p1

http://printer_ip_address:631/pcl_p1

Où printer_ip_address correspond à l'adresse IP ou au nom du serveur d'impression.

Autres sources d'information

Consultez le *chapitre 2* de ce guide pour savoir comment configurer l'adresse IP de l'imprimante.

Généralités

Ce chapitre explique comment imprimer sur un réseau à partir d'un Macintosh® avec les fonctions de configuration simple du réseau de Mac OS® X 10.2.4 ou version ultérieure. Pour savoir comment configurer le pilote QuickDraw® par défaut sur un réseau fonctionnant sous Mac OS® 9.1 à 9.2, consultez le Guide d'installation rapide livré avec l'imprimante.

Vous trouverez les dernières informations d'impression à partir d'un Macintosh® sur le site Web Brother Solutions à l'adresse : <http://solutions.brother.com>.

Impression à partir d'un Macintosh® à l'aide des fonctions de configuration simple du réseau de Mac OS® X

Avec la version Mac OS® X 10.2, Apple® a introduit les fonctions de configuration simple du réseau.

Les fonctions de configuration simple du réseau de Mac OS® X permettent de créer un réseau instantané d'ordinateurs et de périphériques intelligents en les connectant les uns aux autres. Les périphériques intelligents s'autoconfigurent automatiquement pour être compatibles avec votre réseau.

Vous n'avez pas besoin de configurer manuellement les adresses IP ou les paramètres réseau de l'imprimante car elle s'en charge automatiquement.

Veillez noter que vous devez utiliser la version Mac OS® X 10.2.4 ou une version plus récente.

Comment sélectionner le pilote d'imprimante



Remarque

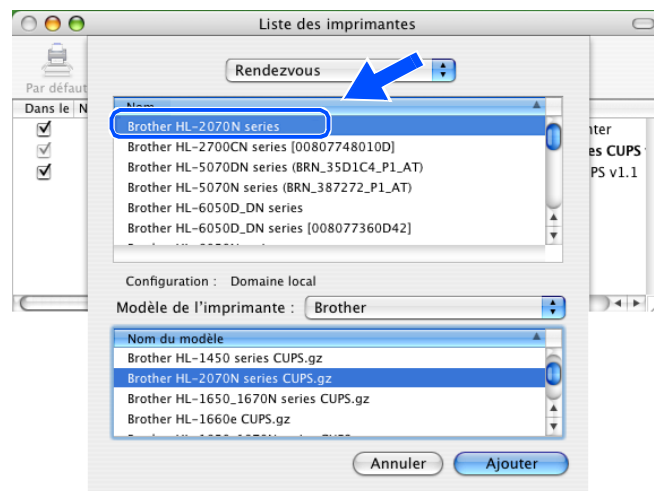
Les instructions et les captures d'écran de cette section sont basées sur Mac OS® X 10.3.

- 1 Sélectionnez **Applications** dans le menu **Aller**.
- 2 Ouvrez le dossier **Utilities**.
- 3 Double-cliquez sur l'icône **Configuration d'imprimante**.
- 4 Cliquez sur **Ajouter**.

5 Choisissez l'option suivante.



6 Sélectionnez **Brother HL-2070N series**, puis cliquez sur **Ajouter**.



7 Cliquez sur l'imprimante, puis cliquez sur **Par défaut** pour définir l'imprimante comme l'imprimante par défaut. L'imprimante est maintenant prête à imprimer.

Modification de la configuration à l'aide d'un navigateur Web

Sur un Macintosh®, la façon la plus simple de changer les paramètres d'imprimante ou de serveur d'impression est d'utiliser un navigateur Web.

Il vous suffit de vous connecter à l'imprimante en spécifiant l'adresse : `http://ip_address` où `ip_address` correspond à l'adresse de l'imprimante.

Voir *Utilisation des protocoles HTTP (navigateur Web) et TCP/IP pour la modification des paramètres du serveur d'impression* page 2-5.

Autres sources d'information

- 1** Pour en savoir plus sur l'impression en réseau, consultez le site <http://solutions.brother.com> sur Internet.
- 2** Consultez le *chapitre 2* de ce guide pour savoir comment configurer l'adresse IP de l'imprimante.

Généralités

Le panneau de commande permet d'effectuer les opérations suivantes :

Impression de la page des paramètres de l'imprimante

Voir *Impression de la page des paramètres de l'imprimante* page 7-2 pour savoir comment imprimer la page des paramètres de l'imprimante.

Restauration des paramètres d'usine du réseau

Voir *Restauration des paramètres d'usine du réseau* page 7-2 pour savoir comment restaurer les paramètres d'usine du réseau.

Désactivation du protocole APIPA

Voir *Désactivation du protocole APIPA* page 7-3 pour savoir comment désactiver le protocole APIPA.

Impression de la page des paramètres de l'imprimante



Remarque

Nom du noeud : le nom du noeud s'affiche sur la page des paramètres de l'imprimante. Le nom de noeud par défaut est "BRN_XXXXXX" (où "XXXXXX" représente les six derniers chiffres de l'adresse Ethernet).

La page des paramètres de l'imprimante imprime un rapport répertoriant tous les paramètres actuels de l'imprimante, notamment les paramètres du serveur d'impression en réseau. Vous pouvez imprimer la page des paramètres de l'imprimante à l'aide du panneau de commande de l'imprimante.

- 1 Vérifiez que le capot avant est bien fermé et que le cordon d'alimentation est branché.
- 2 Mettez l'imprimante sous tension puis attendez jusqu'à ce que l'imprimante passe en mode Prêt.
- 3 Appuyez trois fois sur la touche **Go**. L'imprimante imprime alors ses paramètres actuels.

Restauration des paramètres d'usine du réseau

Si vous voulez ramener le serveur d'impression à ses paramètres d'usine (ce qui réinitialisera toutes les informations telles que le mot de passe et l'adresse IP), veuillez suivre les étapes suivantes :

- 1 Mettez l'imprimante hors tension.
- 2 Vérifiez que le capot avant est bien fermé et que le cordon d'alimentation est branché.
- 3 Maintenez la touche **Go** enfoncée tout en allumant l'interrupteur de l'imprimante. Maintenez la touche **Go** enfoncée jusqu'à ce que les témoins **Toner**, **Drum** et **Paper** s'allument. Relâchez la touche **Go**. Vérifiez que les témoins **Toner**, **Drum** et **Paper** sont éteints.
- 4 Appuyez six fois sur la touche **Go**, puis relâchez-la. Vérifiez que tous les témoins s'allument pour indiquer que le serveur d'impression a été redéfini sur ses paramètres d'usine.

Désactivation du protocole APIPA

Si le protocole APIPA est activé, le serveur d'impression attribue automatiquement une adresse IP "link-local" comprise entre 169.254.1.0 et 169.254.254.255 quand le serveur d'impression ne peut obtenir d'adresse IP à l'aide de la méthode d'amorce que vous avez définie.

Le protocole APIPA est activé par défaut. Si vous souhaitez désactiver automatiquement le protocole APIPA, adoptez la procédure suivante :

- 1** Mettez l'imprimante hors tension.
- 2** Vérifiez que le capot avant est bien fermé et que le cordon d'alimentation est branché.
- 3** Maintenez la touche **Go** enfoncée tout en allumant l'interrupteur de l'imprimante. Maintenez la touche **Go** enfoncée jusqu'à ce que les témoins **Toner**, **Drum** et **Paper** s'allument. Relâchez la touche **Go**. Vérifiez que les témoins **Toner**, **Drum** et **Paper** sont éteints.
- 4** Appuyez sept fois sur la touche **Go**, puis relâchez-la. Vérifiez que tous les témoins sont allumés. Si tel est le cas, le protocole APIPA est désactivé.



Remarque

- Pour en savoir plus sur le protocole APIPA, voir le *chapitre 1* ou le *chapitre 2*, ou visitez le site <http://solutions.brother.com>.
 - Vous pouvez également désactiver le protocole APIPA à l'aide du navigateur Web, de BRAdmin Professional ou de Web BRAdmin.
-

Généralités

Ce chapitre décrit les procédures de diagnostic des problèmes que vous êtes susceptible de rencontrer avec un serveur d'impression Brother. Il comprend les sections suivantes :

- Problèmes généraux
- Problèmes d'installation du logiciel d'impression en réseau
- Problèmes d'impression
- Problèmes spécifiques aux protocoles

Problèmes généraux

Le CD-ROM est inséré mais ne démarre pas automatiquement.

Si votre ordinateur n'utilise pas Autorun, le menu ne sera pas automatiquement lancé après l'insertion du CD-ROM. Dans ce cas, exécutez **Start.exe** dans le répertoire racine du CD-ROM.

Comment ramener le serveur d'impression Brother à ses paramètres d'usine.

Vous pouvez ramener le serveur d'impression à ses paramètres d'usine (ce qui réinitialisera toutes les informations telles que le mot de passe et l'adresse IP). Voir *Restauration des paramètres d'usine du réseau* page 7-2.

Problèmes d'installation

Le serveur d'impression Brother est introuvable pendant l'installation du logiciel d'impression en réseau ou par le pilote de l'imprimante Brother sous Windows®.

Le serveur d'impression Brother est introuvable avec les fonctions de configuration simple du réseau de Mac OS® X.

Avant d'installer le logiciel d'impression en réseau ou le pilote d'imprimante, vérifiez que vous avez configuré l'adresse IP du serveur d'impression Brother conformément au *chapitre 2* de ce Guide de l'utilisateur. Vérifiez les points suivants :

- 1** Vérifiez que l'imprimante est allumée, qu'elle est en ligne et prête à imprimer.

- 2** Vérifiez l'activité des témoins. Les serveurs d'impression Brother sont dotés de deux témoins lumineux situés sur le panneau arrière de l'imprimante. Le témoin supérieur indique l'état de la liaison. Le témoin inférieur indique l'état de l'activité (Réception/Transmission).

Témoins éteints : si les deux témoins sont éteints, le serveur d'impression n'est pas connecté au réseau.

Le témoin Link est vert : le témoin Link est vert si le serveur d'impression est connecté à un réseau Ethernet.

- 3** Imprimez la page des paramètres de l'imprimante et vérifiez que les paramètres, tels que ceux de l'adresse IP, sont corrects pour le réseau. Le problème peut venir d'adresses IP incompatibles ou dupliquées. Vérifiez que l'adresse IP est correctement chargée sur le serveur d'impression. Vérifiez également qu'aucun autre nœud sur le réseau n'a la même adresse IP. Pour savoir comment imprimer la page des paramètres de l'imprimante, voir *Impression de la page des paramètres de l'imprimante* page 7-2.

- 4** Vérifiez que le serveur d'impression se trouve sur votre réseau, comme suit :

Pour Windows®

Essayez d'interroger le serveur d'impression à partir de l'invite du système d'exploitation avec la commande :

```
ping ipaddress
```

Où `ipaddress` correspond à l'adresse IP du serveur d'impression (il faut noter que dans certains cas il faudra jusqu'à deux minutes pour que le serveur d'impression charge son adresse IP après le paramétrage de celle-ci).

Pour Macintosh®

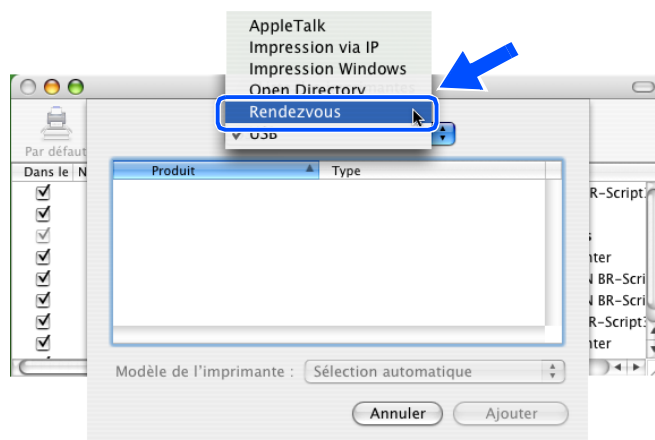
Pour Mac OS® 9.1 à 9.2

- (1) Ouvrez le **Sélecteur** dans le menu **Pomme**.
- (2) Cliquez sur l'icône **Brother Laser (IP)** et vérifiez que le nom de votre serveur d'impression s'affiche dans la fenêtre de droite. S'il est visible, la connexion est bonne. Sinon, passez à l'étape 5.

Pour Mac OS® X 10.2.4 ou version ultérieure

- (1) Sélectionnez **Applications** dans le menu **Aller**.
- (2) Ouvrez le dossier **Utilities**.
- (3) Double-cliquez sur l'icône **Configuration d'imprimante**.
- (4) Cliquez sur **Ajouter**.

- (5) Choisissez l'option suivante. Assurez-vous que le serveur d'impression s'affiche. S'il est visible, la connexion est bonne. Sinon, passez à l'étape 5.



- 5 Si vous avez essayé les étapes 1 à 4 ci-dessus sans succès, ramenez le serveur d'impression sur ses paramètres d'usine et effectuez une nouvelle tentative depuis la configuration initiale. Pour savoir comment revenir aux paramètres d'usine, voir *Restauration des paramètres d'usine du réseau* page 7-2.
- 6 Vérifiez si un pare-feu personnel tel que ICF (Internet Connecting Firewall) pour Windows XP s'exécute sur votre ordinateur. Le cas échéant, désactivez-le temporairement puis réessayez.



Remarque

Si aucune des étapes précédentes ne réussit, il s'agit certainement d'un problème de matériel ou de réseau.

Problèmes d'impression

Les documents envoyés pour impression ne s'impriment pas.

Vérifiez l'état et la configuration du serveur d'impression. Vérifiez les points suivants :

- 1 Vérifiez que l'imprimante est allumée, qu'elle est en ligne et prête à imprimer.
- 2 Imprimez la page des paramètres de l'imprimante et vérifiez que les paramètres, tels que ceux de l'adresse IP, sont corrects pour le réseau. Le problème peut venir d'adresses IP incompatibles ou dupliquées. Vérifiez que l'adresse IP est correctement chargée sur le serveur d'impression. Vérifiez également qu'aucun autre nœud sur le réseau n'a la même adresse IP.

3 Vérifiez que le serveur d'impression se trouve sur votre réseau, comme suit :

Pour Windows®

- (1) Essayez d'interroger le serveur d'impression à partir de l'invite du système d'exploitation avec la commande :

```
ping ipaddress
```

Où *ipaddress* correspond à l'adresse IP du serveur d'impression (il faut noter que dans certains cas il faudra jusqu'à deux minutes pour que le serveur d'impression charge son adresse IP après le paramétrage de celle-ci).

- (2) Si vous obtenez une réponse positive, passez aux sections *Diagnostic des anomalies d'impression Peer-to-Peer sous Windows® 95/98/Me et Windows NT® 4.0 (LPR)* et *Dépistage des anomalies IPP sous Windows® 2000/XP*. Sinon, passez à l'étape 4.

Pour Macintosh®

Pour Mac OS® 9.1 à 9.2

- (1) Ouvrez le **Sélecteur** dans le menu **Pomme**.
- (2) Cliquez sur l'icône **Brother Laser (IP)** et vérifiez que le nom de votre serveur d'impression s'affiche dans la fenêtre de droite. S'il est visible, la connexion est bonne. Sinon, passez à l'étape 4.

Pour Mac OS® X 10.2.4 ou version ultérieure

- (1) Sélectionnez **Applications** dans le menu **Aller**.
- (2) Ouvrez le dossier **Utilities**.
- (3) Double-cliquez sur l'icône **Configuration d'imprimante**.
- (4) Cliquez sur **Ajouter**.
- (5) Choisissez l'option suivante. Assurez-vous que le serveur d'impression s'affiche. S'il est visible, la connexion est bonne.



- 4 Si vous avez essayé les étapes 1 à 4 ci-dessus sans succès, ramenez le serveur d'impression sur ses paramètres d'usine et effectuez une nouvelle tentative depuis la configuration initiale. Pour savoir comment revenir aux paramètres d'usine, voir *Restauration des paramètres d'usine du réseau* page 7-2.

Erreur pendant l'impression

Si vous essayez d'imprimer alors que d'autres utilisateurs impriment de grandes quantités de données (par exemple de nombreuses pages ou des pages couleur haute résolution), l'imprimante ne peut pas accepter votre tâche d'impression avant la fin de l'impression en cours. Si le temps d'attente de votre tâche d'impression dépasse une certaine limite, vous obtenez une situation de "time out" qui génère un message d'erreur. Dans ce cas, relancez la tâche d'impression quand les autres sont terminées.

Problèmes spécifiques aux protocoles

Diagnostic des anomalies d'impression Peer-to-Peer sous Windows® 95/98/Me et Windows NT® 4.0 (LPR)

Si vous rencontrez des problèmes d'impression sur un réseau Peer-to-Peer fonctionnant sous Windows® 95/98/Me, Windows NT® 4.0 ou une version ultérieure (méthode LPR), vérifiez les points suivants :

- 1 Vérifiez que le pilote de port LPR Brother est correctement installé et configuré conformément aux instructions figurant dans le chapitre traitant de l'impression Peer-to-Peer sous Windows® 95/98/Me ou Windows NT® 4.0.
- 2 Essayez d'activer le **Nombre d'octets** dans la zone **Configurer le port** des propriétés du pilote d'imprimante.

Il est possible que pendant l'installation du logiciel BLP, l'écran de saisie du nom de port ne s'affiche pas. Ceci se produit sur certains ordinateurs utilisant Windows® 95/98/Me ou Windows NT®4.0. Appuyez sur les touches ALT et TAB pour le faire apparaître.

Diagnostic des anomalies d'impression Peer-to-Peer sous Windows® 95/98/Me et Windows NT® 4.0 (NetBIOS)

Si vous rencontrez des problèmes d'impression sur un réseau Peer-to-Peer fonctionnant sous Windows® 95/98/Me, Windows NT® 4.0 ou une version ultérieure (NetBIOS), vérifiez les points suivants :

- 1 Vérifiez que le pilote de port NetBIOS Brother est correctement installé et configuré conformément aux instructions figurant dans le chapitre traitant de l'impression Peer-to-Peer sous Windows® 95/98/Me ou Windows NT® 4.0 (NetBIOS). Il est possible que durant l'installation du pilote de port, l'écran de saisie du nom de port ne s'affiche pas. Ceci se produit sur certains ordinateurs utilisant Windows® 95/98/Me ou Windows NT®4.0. Appuyez sur les touches ALT et TAB pour le faire apparaître.
- 2 Veillez à ce que le serveur d'impression soit configuré de manière à être dans le même groupe de travail ou domaine que le reste de vos ordinateurs. Il vous faudra peut-être attendre plusieurs minutes pour que le serveur d'impression s'affiche dans la fenêtre de voisinage réseau.

Dépistage des anomalies IPP sous Windows® 2000/XP

Utilisation d'un numéro de port différent de 631

Si vous utilisez le port 631 pour imprimer sous IPP, il se peut que votre pare-feu ne laisse pas passer les données d'impression. Si c'est le cas, utilisez un autre numéro de port (port 80) ou configurez le pare-feu pour qu'il autorise le port 631 à laisser passer les données.

Pour envoyer une tâche d'impression sous IPP à une imprimante utilisant le port 80 (le port standard HTTP), entrez la ligne suivante lors de la configuration du système Windows® 2000/XP :

```
http://ip_address/ipp
```

L'option "Obtenir plus d'informations" ne fonctionne pas sous Windows® 2000.

Si vous utilisez l'URL suivant :

```
http://ip_address:631 ou http://ip_address:631/ipp,
```

l'option **Obtenir plus d'informations** de Windows® 2000 ne fonctionne pas. Si vous souhaitez utiliser l'option **Obtenir plus d'informations**, utilisez l'URL suivant :

```
http://ip_address
```

Ceci forcera Windows® 2000/XP à utiliser le port 80 pour communiquer avec le serveur d'impression Brother.

Diagnostic des anomalies avec un navigateur Web (TCP/IP)

- 1** Si vous ne pouvez pas vous connecter au serveur d'impression avec votre explorateur web, il est conseillé de vérifier les paramètres Proxy de votre explorateur. Vérifiez la configuration des Exceptions et si besoin est, tapez l'adresse IP du serveur d'impression. Ceci empêchera votre PC d'essayer de se connecter à votre fournisseur de service Internet ou à votre serveur proxy chaque fois que vous souhaitez consulter le serveur d'impression.
- 2** Vérifiez que vous utilisez un navigateur Web adéquat. Nous recommandons Netscape Navigator® version 4.0, Microsoft Internet Explorer® version 5.0 ou des versions ultérieures.

Utilisation des services

Un service est une ressource accessible par les ordinateurs souhaitant imprimer sur le serveur d'impression Brother. Le serveur d'impression Brother propose les services prédéfinis suivants (faites une commande SHOW SERVICE sur la console déportée du serveur d'impression Brother pour obtenir la liste des services disponibles) : entrez `HELP` à l'invite de commande pour obtenir une liste des commandes prises en charge.

Service (Exemple)	Définition
BINARY_P1	Service binaire TCP/IP, NetBIOS
TEXT_P1	Service texte TCP/IP (ajoute un retour chariot après chaque changement de ligne)
PCL_P1	Service PCL® (fait passer les imprimantes compatibles PCL en mode PCL®)
BRN_XXXXXX_P1	Binaire TCP/IP

Où `XXXXXX` représente les six derniers chiffres de l'adresse Ethernet (par exemple, `BRN_310107_P1`).

Autres procédures de définition de l'adresse IP (pour utilisateurs et administrateurs expérimentés)

Pour de plus amples informations sur la procédure de configuration de l'imprimante réseau à l'aide de l'utilitaire BRAdmin Professional ou d'un navigateur Web, voir *Configuration de l'adresse IP et du masque de sous-réseau* page 2-3.

Utilisation de DHCP pour la configuration de l'adresse IP

DHCP (Dynamic Host Configuration Protocol) est l'un des mécanismes IP automatisés permettant d'allouer les adresses IP. Si vous avez un serveur DHCP sur votre réseau, le serveur d'impression obtient automatiquement son adresse IP à partir du serveur DHCP et enregistre son nom avec tout service de nom dynamique compatible RFC 1001 et 1002.



Remarque

Si vous ne voulez pas configurer votre serveur d'impression via DHCP, BOOTP ou RARP, vous devez régler la METHODE BOOT sur statique pour que le serveur d'impression ait une adresse IP statique. Ainsi, le serveur d'impression n'essayera pas d'obtenir une adresse IP de l'un de ces systèmes. Pour modifier la METHODE BOOT, utilisez l'utilitaire BRAdmin Professional.

Utilisation de BOOTP pour la configuration de l'adresse IP

BOOTP est une alternative à rarp qui présente l'avantage de permettre la configuration du masque de sous-réseau et de la passerelle. Pour utiliser BOOTP afin de configurer l'adresse IP, il faut d'abord vous assurer que BOOTP est installé et s'exécute sur votre ordinateur hôte (il devrait se trouver dans le fichier `/etc/services` de votre hôte en tant que service réel ; tapez `man bootpd` ou reportez-vous à la documentation de votre système pour en savoir plus à ce sujet). BOOTP est généralement lancé via le fichier `/etc/inetd.conf` ; il vous faudra peut-être l'autoriser en supprimant le "#" devant l'entrée `bootp` de ce fichier. Exemple d'entrée `bootp` type dans le fichier `/etc/inetd.conf` :

```
#bootp dgram udp wait /usr/etc/bootpd bootpd -i
```

Sur certains systèmes, cette entrée peut s'appeler "bootps" au lieu de "bootp".

Remarque

Pour autoriser BOOTP, utilisez simplement un éditeur pour supprimer le caractère "#" (s'il n'y a pas de "#", cela signifie que BOOTP est déjà autorisé). Puis modifiez le fichier de configuration BOOTP (généralement `/etc/bootptab`) et entrez le nom, le type de réseau (1 pour Ethernet), l'adresse Ethernet et l'adresse IP, le masque de sous-réseau et la passerelle du serveur d'impression. Malheureusement, le format exact correspondant n'est pas standard. Il faut donc consulter la documentation de votre système pour savoir comment saisir ces informations (de nombreux systèmes UNIX® ont également des exemples de modèle dans le fichier `bootptab` que vous pouvez utiliser comme référence). Voici quelques exemples d'entrées types du fichier `/etc/bootptab` :

```
BRN_310107 1 00:80:77:31:01:07 192.168.1.2
et :
BRN_310107:ht=ethernet:ha=008077310107:\
ip=192.168.1.2:
```

Certaines implémentations de logiciel hôte BOOTP ne répondent pas aux requêtes BOOTP si vous n'avez pas saisi de nom de fichier de téléchargement dans le fichier de configuration. Dans ce cas, créez simplement un fichier vide sur l'hôte et spécifiez le nom de ce fichier et son chemin d'accès dans le fichier de configuration.

Comme avec rarp, le serveur d'impression charge son adresse IP à partir du serveur BOOTP lors de la mise sous tension de l'imprimante.

Utilisation de RARP pour la configuration de l'adresse IP

L'adresse IP du serveur d'impression Brother peut être configurée à l'aide de la fonction Reverse ARP (RARP) sur votre ordinateur hôte. Il suffit pour cela de modifier le fichier `/etc/ethers` (si ce fichier n'existe pas, vous pouvez le créer) avec une entrée similaire à la suivante :

```
00:80:77:31:01:07 BRN_310107
```

où la première entrée est l'adresse Ethernet du serveur d'impression et la seconde entrée est le nom du serveur d'impression (le nom doit être identique à celui que vous avez saisi dans le fichier `/etc/hosts`).

Si le daemon `rarp` ne s'exécute pas encore, lancez-le (avec la commande `rarpd`, `rarpd -a`, `in.rarpd -a` ou autre chose, en fonction du système ; tapez `man rarpd` ou reportez-vous à la documentation de votre système pour obtenir des compléments d'information). Pour vérifier que le daemon `rarp` s'exécute sur un système UNIX® Berkeley, tapez la commande suivante :

```
ps -ax | grep -v grep | grep rarpd
```

Pour les systèmes AT&T UNIX®, tapez :

```
ps -ef | grep -v grep | grep rarpd
```

Le serveur d'impression Brother obtient l'adresse IP du daemon `rarp` lors de la mise sous tension de l'imprimante.

Utilisation de APIPA pour la configuration de l'adresse IP

Le serveur d'impression Brother prend en charge le protocole APIPA (Automatic Private IP Addressing). Avec APIPA, les clients DHCP configurent automatiquement une adresse IP et un masque de sous-réseau quand un serveur DHCP n'est pas disponible. Le périphérique choisit sa propre adresse IP dans la plage 169.254.1.0 - 169.254.254.255. Le masque de sous-réseau est automatiquement défini sur 255.255.0.0 et l'adresse de la passerelle est définie sur 0.0.0.0.

Le protocole APIPA est activé par défaut. Si vous souhaitez désactiver le protocole APIPA, faites-le à l'aide du panneau de commande de l'imprimante. Pour en savoir plus, voir *Désactivation du protocole APIPA* page 7-3.

Si le protocole APIPA est désactivé, l'adresse IP par défaut des serveurs d'impression Brother est 192.0.0.192, mais vous pouvez facilement la modifier pour qu'elle corresponde à l'adresse IP de votre réseau.

Utilisation de ARP pour la configuration de l'adresse IP

Si vous ne pouvez pas utiliser l'application BRAdmin et si votre réseau n'utilise pas de serveur DHCP, vous pouvez également utiliser la commande ARP. La commande ARP est disponible sur les systèmes Windows® équipés de TCP/IP ainsi que sur les systèmes UNIX®. Pour utiliser `arp`, tapez la commande suivante à l'invite système :

```
arp -s ipaddress ethernetaddress
```

où `ethernetaddress` représente l'adresse Ethernet (adresse MAC) du serveur d'impression et `ipaddress` l'adresse IP du serveur d'impression. Par exemple :

Systemes Windows®

En général, les systèmes Windows® exigent l'utilisation du caractère "-" (tiret) entre les chiffres de l'adresse Ethernet.

```
arp -s 192.168.1.2 00-80-77-31-01-07
```


Systèmes UNIX®/Linux

En général, les systèmes UNIX® et Linux exigent l'utilisation du caractère ":" (deux points) entre les chiffres de l'adresse Ethernet.

```
arp -s 192.168.1.2 00:80:77:31:01:07
```

Remarque

Pour utiliser la commande `arp -s`, vous devez vous trouver sur le même segment Ethernet (il ne doit pas y avoir de routeur entre le serveur d'impression et le système d'exploitation).

S'il y a un routeur, vous pouvez utiliser BOOTP ou les autres méthodes décrites dans ce chapitre pour saisir l'adresse IP.

Si votre Administrateur a configuré le système pour donner des adresses IP à l'aide de BOOTP, DHCP ou RARP, votre serveur d'impression Brother peut recevoir une adresse IP de l'un de ces systèmes d'allocation d'adresses IP. Dans ce cas, vous n'aurez pas besoin d'utiliser la commande ARP. La commande ARP ne peut être utilisée qu'une fois. Pour des raisons de sécurité, quand l'adresse IP d'un serveur d'impression Brother a été définie à l'aide de la commande ARP, il n'est pas possible d'utiliser de nouveau la commande ARP pour changer l'adresse. Le serveur d'impression ignore de telles tentatives. Si vous souhaitez de nouveau changer l'adresse IP, utilisez un navigateur Web, TELNET (avec la commande SET IP ADDRESS) ou réinitialisez le serveur d'impression aux valeurs par défaut définies en usine (ce qui vous permettra d'utiliser de nouveau la commande ARP).

Pour configurer le serveur d'impression et vérifier la connexion, entrez la commande `ping ipaddress` où `ipaddress` correspond à l'adresse IP du serveur d'impression. Par exemple, `ping 192.189.207.2`.

Utilisation de TELNET pour la configuration de l'adresse IP

Vous pouvez également utiliser la commande TELNET pour changer l'adresse IP.

L'utilisation de TELNET est une méthode efficace pour modifier l'adresse IP. Mais il faut qu'une adresse IP valide soit déjà programmée dans le serveur d'impression.

Tapez `TELNET ipaddress` à l'invite de commande du système UNIX, où `ipaddress` correspond à l'adresse IP du serveur d'impression. Une fois connecté, appuyez sur Retour ou Entrée pour obtenir l'invite "#", entrez le mot de passe `access` (le mot de passe ne s'affiche pas à l'écran).

Vous devez entrer un nom d'utilisateur. Entrez ce que vous voulez en réponse à la demande.

Vous obtenez ensuite l'invite `Local>`. Tapez `SET IP ADDRESS ipaddress`, où `ipaddress` représente l'adresse IP que vous souhaitez attribuer au serveur d'impression (consultez votre administrateur de réseau pour savoir quelle adresse IP utiliser). Par exemple :

```
Local> SET IP ADDRESS 192.168.1.3
```

Il faut maintenant définir le masque de sous-réseau en tapant `SET IP SUBNET subnet mask`, où `subnet mask` correspond au masque de sous-réseau que vous souhaitez attribuer au serveur d'impression (consultez votre administrateur de réseau pour savoir quel masque de sous-réseau utiliser). Par exemple :

```
Local> SET IP SUBNET 255.255.255.0
```

Si vous n'avez pas de sous-réseau, utilisez un des masques de sous-réseau par défaut suivants :

255.0.0.0 pour les réseaux de classe A

255.255.0.0 pour les réseaux de classe B

255.255.255.0 pour les réseaux de classe C

Votre type de réseau peut être identifié par le groupe de chiffres le plus à gauche dans votre adresse IP. La valeur de ce groupe va de 1 à 127 pour les réseaux de classe A (par exemple, 13.27.7.1), de 128 à 191 pour les réseaux de classe B (par exemple, 128.10.1.30) et de 192 à 255 pour les réseaux de classe C (par exemple, 192.168.1.4).

Si vous utilisez une passerelle (routeur), entrez son adresse avec la commande `SET IP ROUTER routeraddress`, où `routeraddress` correspond à l'adresse IP de la passerelle que vous souhaitez attribuer au serveur d'impression. Par exemple :

```
Local> SET IP ROUTER 192.168.1.4
```

Tapez `SET IP METHOD STATIC` pour régler la méthode de configuration d'accès IP sur statique.

Pour vérifier que vous avez correctement entré les informations IP, tapez `SHOW IP`.

Tapez `EXIT` ou `CTR-D` (c'est-à-dire, maintenez la touche de contrôle enfoncée et tapez "D") pour terminer la session de la console déportée.

Utilisation du logiciel de serveur Web BRAdmin Brother sous IIS* pour la configuration de l'adresse IP

Le logiciel de serveur Web BRAdmin est conçu pour vous aider à gérer tous les périphériques Brother connectés au réseau LAN/WAN. En installant le logiciel de serveur Web BRAdmin sur un ordinateur exécutant IIS*, les administrateurs peuvent utiliser un navigateur Web pour se connecter au serveur Web BRAdmin qui peut ensuite communiquer avec le périphérique. Contrairement à l'utilitaire BRAdmin Professional, qui est exclusivement conçu pour les systèmes Windows®, le logiciel de serveur Web BRAdmin est accessible à partir de n'importe quel ordinateur client disposant d'un navigateur Web supportant Java.

Veuillez noter que ce logiciel ne se trouve pas sur le CD-ROM fourni avec votre produit Brother.

Veuillez consulter le site <http://solutions.brother.com/webbradmin> pour obtenir des informations sur ce logiciel et pour le télécharger.

IIS* = Internet Information Server 4.0, 5.0 ou 5.1

Caractéristiques du serveur d'impression

Systèmes d'exploitation pris en charge	Windows® 95/98/Me, Windows NT® 4.0, Windows® 2000/XP Mac OS® 9.1 à 9.2, Mac OS® X 10.2.4 ou version ultérieure	
Protocoles pris en charge	TCP/IP	APR, RARP, BOOTP, DHCP, APIPA (Auto IP), NetBIOS Name Resolution, WINS, DNS Resolver, LPR/LPD, Custom Raw Port/Port9100, SMTP Client, SMB Print, IPP, FTP Server, mDNS, TELNET, SNMP, HTTP
Type de réseau	Réseau Ethernet Base10/100-TX	
Impression en réseau	Impression Peer-to-Peer sous Windows® 95/98/Me Impression TCP/IP sous Windows NT®4.0 et Windows® 2000/XP Impression sous Macintosh® (QuickDraw sur TCP/IP)	
Configuration requise (pour les pilotes, BRAdmin Professional, les logiciels Peer-to-Peer, etc.)	Microprocesseur	Pentium 75 MHz ou supérieur pour Windows® 95/98 Pentium 150 MHz ou supérieur pour Windows® Me Pentium 133 MHz ou supérieur pour Windows® 2000 Pentium 233 MHz ou supérieur pour Windows® XP
	RAM	24 Mo ou plus (32 Mo conseillés) pour Windows® 95/98 32 Mo ou plus (64 Mo conseillés) pour Windows® Me 64 Mo ou plus (128 Mo conseillés) pour Windows® 2000/XP
Connexion Macintosh	Ordinateur	Power Macintosh® prêt pour Ethernet
	RAM	32 Mo ou plus (au moins 64 Mo conseillés) pour Mac OS® 9.1 à 9.2 128 Mo ou plus (au moins 160 Mo conseillés) pour Mac OS® X 10.2.4 ou ultérieur
	Système d'exploitation	Mac OS® 9.1 à 9.2, Mac OS® X 10.2.4 ou version ultérieure
Utilitaires de gestion	Utilitaire BRAdmin Professional	Windows® 95/98/Me, Windows NT® 4.0, Windows® 2000/XP
	Web BRAdmin	Windows® 2000 Professional/Server/Advanced Server, Windows® XP Professional

Numéros Brother (Etats-Unis et Canada)

IMPORTANT : pour toute question d'ordre technique ou d'exploitation, vous devez appeler le pays où vous avez acheté l'imprimante. Les appels doivent émaner du pays concerné.

Enregistrement de votre produit

En enregistrant votre produit avec Brother International Corporation, vous serez inscrit comme le propriétaire initial du produit.

Votre enregistrement auprès de Brother :

- peut tenir lieu de preuve de la date d'achat de votre produit au cas où vous perdriez la facture ;
- peut être utilisé à l'appui d'une demande d'indemnité présentée par vous en cas de perte du produit couverte par une assurance ; et,
- nous aidera à vous informer des promotions et des évolutions concernant votre produit.

Veillez remplir le formulaire d'enregistrement de garantie Brother ou opter pour une façon pratique et efficace d'enregistrer votre nouveau produit en ligne en vous rendant à l'adresse Internet

<http://www.brother.com/registration/>

Foire aux questions (FAQ)

Le Centre de Solutions Brother regroupe en une adresse toutes les réponses à vos besoins d'impression. Vous pouvez télécharger la toute dernière version des logiciels et utilitaires, consulter la Foire aux Questions et les conseils de dépistage des anomalies pour découvrir comment exploiter au mieux votre produit Brother.

<http://solutions.brother.com>

Le centre propose aussi les dernières mises à jour des pilotes Brother.

Service à la clientèle

Aux ETATS-UNIS : 1-800-276-7746

Au Canada : 1-877-BROTHER

Pour nous faire part de vos commentaires ou suggestions, veuillez écrire à :

Aux ETATS-UNIS : Printer Customer Support
Brother International Corporation
15 Musick
Irvine, CA 92618

Au Canada: Brother International Corporation (Canada), Ltd.
- Marketing Dept.
1, rue Hotel de Ville
Dollard-des-Ormeaux, PQ, Canada H9B 3H6

Recherche des centres d'entretien (Etats-Unis uniquement)

Pour obtenir l'adresse d'un centre d'entretien agréé Brother, veuillez composer le 1-800-284-4357.

Recherche des centres d'entretien (Canada uniquement)

Pour obtenir l'adresse d'un centre d'entretien agréé Brother, veuillez composer le 1-877-BROTHER.

Système Fax-Back de Brother (Etats-Unis uniquement)

Brother offre un système convivial de fax à la demande Fax-Back qui vous permet d'obtenir instantanément une réponse aux questions techniques les plus fréquentes et des informations sur les produits. Ce service est disponible 24 heures sur 24 et 7 jours sur 7. Vous pouvez demander l'envoi des informations au télécopieur de votre choix.

Appelez le numéro listé ci-dessous et suivez les instructions enregistrées pour recevoir un fax sur la façon d'utiliser le système et un Index des sujets couverts par le système.

Aux Etats-Unis uniquement 1-800-521-2846

Adresses Internet

Site Web général de Brother : <http://www.brother.com>

Pour la Foire aux questions (FAQ), le service après-vente, les questions techniques, les derniers pilotes et les utilitaires : <http://solutions.brother.com>

(Etats-Unis uniquement) Pour les accessoires et fournitures Brother : <http://www.brothermall.com>

Numéros Brother (Europe et autres pays)

IMPORTANT : pour toute question d'ordre technique ou d'exploitation, vous devez appeler le pays où vous avez acheté l'imprimante. Les appels doivent *émaner* du pays concerné.

Enregistrement de votre produit

En enregistrant votre produit Brother, vous serez inscrit comme propriétaire initial du produit.

Votre enregistrement auprès de Brother :

- peut tenir lieu de preuve de la date d'achat de votre produit au cas où vous perdriez la facture ;
- peut être utilisé à l'appui d'une demande d'indemnité présentée par vous en cas de perte du produit couverte par une assurance ; et,
- nous aidera à vous informer des promotions et des évolutions concernant votre produit.

Veillez remplir le formulaire d'enregistrement de garantie Brother ou opter pour une façon pratique et efficace d'enregistrer votre nouveau produit en ligne en vous rendant à l'adresse Internet

<http://www.brother.com/registration/>

Foire aux questions (FAQ)

Le Centre de Solutions Brother regroupe en une adresse toutes les réponses à vos besoins d'impression. Vous pouvez télécharger la toute dernière version des pilotes, logiciels et utilitaires, consulter la Foire aux Questions et les conseils de dépistage des anomalies pour découvrir comment exploiter au mieux votre produit Brother.

<http://solutions.brother.com>

Le centre propose aussi les dernières mises à jour des pilotes Brother.

Service à la clientèle

Rendez-vous à l'adresse <http://www.brother.com> pour obtenir les coordonnées de votre agence Brother locale.

Emplacement des centres d'entretien

Pour obtenir l'adresse des centres d'entretien en Europe, veuillez contacter votre agence Brother locale. Vous trouverez les adresses et numéros de téléphone des bureaux européens sur le site www.brother.com, en sélectionnant votre pays.

Adresses Internet

Site Web général de Brother : <http://www.brother.com>

Pour la Foire aux questions (FAQ), le service après-vente, les questions techniques, les derniers pilotes et les utilitaires : <http://solutions.brother.com>

Informations importantes : réglementations

Mise en garde concernant la connexion LAN

Branchez cet appareil à une connexion LAN non exposée à des surtensions.

B

A

Adresse IP 2-1
 APIPA 1-4, 7-3, A-3
 ARP A-3

B

BINARY_P1 A-1
 BOOTP 1-4, A-2
 BRAdmin Professional 2-3, 2-4, 4-2
 BRN_xxxxx_P1 A-1
 Brother Solutions Center 2-3

C

Caractéristiques A-6
 Centres d'entretien (Etats-Unis/Canada) B-2
 Centres d'entretien (Europe et autres pays)
 B-3
 Client DNS 1-4
 Client SMTP 1-5
 Configuration simple du réseau 6-1, 8-1

D

DHCP 1-4, A-1
 Domaine
 2-5, 3-4, 3-6, 4-1, 4-2, 4-3, 5-2, 8-5
 DOS 4-1

E

Enregistrement de votre produit B-1, B-3

G

Groupe de travail 4-1, 4-2

H

HTTP 1-5, 2-5
 Hyper Text Transfer Protocol 2-5

I

IIS A-5
 Impression en réseau 3-1, 4-1
 Impression Internet 5-1
 Impression Peer-to-Peer NetBIOS 4-1

Impression sous Windows 2000/XP 3-1
 Impression sous Windows 95/98/Me 3-5
 Impression sous Windows NT 4.0 3-3
 Impression sur Macintosh 6-1
 Impression sur réseau partagé 1-3
 Impression TCP/IP 3-1
 IPP 1-5, 5-1, 8-6

L

Logiciel Peer-to-Peer de Brother 3-5
 LPR/LPD 1-4

M

Mac OS 9 6-1
 Mac OS X 6-1
 Marques i
 Masque de sous-réseau 2-2
 mDNS 1-5
 Mot de passe 3-1, 4-1, 5-1

N

Navigateur Web 2-5, 4-3, 6-2
 NetBIOS 8-5
 NetBIOS Port Monitor de Brother 4-1, 4-4
 NetBIOS/IP 1-4

P

Page des paramètres de l'imprimante 7-2
 Panneau de commande 7-1
 Paramètres d'usine 7-2
 Passerelle 2-2
 PCL_P1 A-1
 Peer-to-Peer 1-2, 8-5
 Ping 8-2, 8-4
 Port LPR Brother 3-5, 3-7
 Port9100 1-5
 Protocole 1-4

Q

QuickDraw 1-1, 6-1

R

RARP 1-4, A-2
 RFC 1001 2-1, A-1
 Routeur 2-2

S

Server Message Block	4-1
Serveur d'impression, configuration	2-4
Serveur Web	1-5
Service	A-1
SMB	4-1
SNMP	1-5

T

TCP/IP	1-4
TELNET	1-5, 4-3, A-4
Témoin (panneau de commande)	7-2, 7-3
Témoin (serveur d'impression)	8-2
TEXT_P1	A-1

V

Voisinage réseau	4-1
------------------------	-----

W

Web BRAdmin	A-5
Windows 2000	3-1, 4-1, 5-1, 8-6
Windows 95/98/Me	4-1, 8-5
Windows XP	3-1, 4-1, 5-1, 8-6