

MFC-210C  
MFC-410CN  
MFC-620CN

# Hurtig installationsvejledning

Før du kan bruge maskinen, skal du opsætte hardwaren og installere driveren. Læs "Installationsanvisningen", og følg de enkle instruktioner for at få hjælp til at starte opsætningen af maskinen og installationen af driveren og softwaren.

## Trin 1

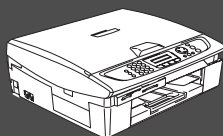


### Opsætte maskinen

## Trin 2



### Installere driveren og softwaren



### Opsætningen er udført!

De nyeste drivere og den bedste løsning på dit problem eller spørgsmål finder du ved at gå til Brother Solutions Center direkte fra driveren eller ved at gå til <http://solutions.brother.com>. Anbring denne "Hurtig installationsvejledning", brugsanvisning og den medfølgende cd-rom på et passende sted, så du altid har dem ved hånden.

Opsætte maskinen

Windows<sup>®</sup>

Windows<sup>®</sup> netværk





Installere driveren og softwaren

Mac OS<sup>®</sup> X

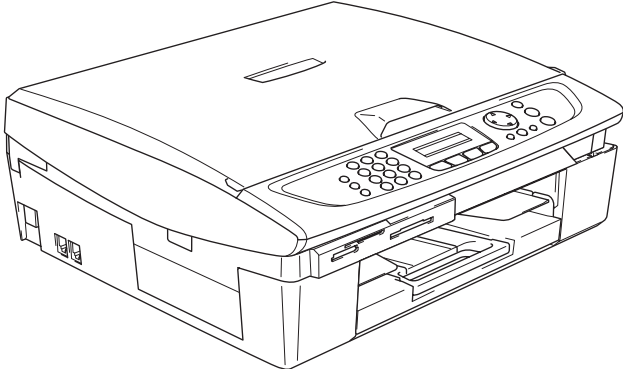
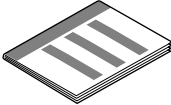

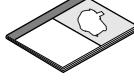


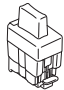



Mac OS<sup>®</sup> 8,6 - 9,2

Macintosh<sup>®</sup> netværk

For netværksbrugere

 <b>Advarsel!</b>		 <b>Tip!</b>	 <b>Brugsanvisning</b>
<p>Angiver advarsler, der bør respekteres for at forhindre personskader.</p>	<p>Angiver advarsler, der bør respekteres af hensyn til korrekt brug af maskinen eller for at forhindre beskadigelse af den.</p>	<p>Angiver noter og nyttige tip, som bør huskes ved brug af maskinen.</p>	<p>Angiver henvisninger til brugsanvisning.</p>

## Pakkeliste

	 <b>Hurtig installationsvejledning</b>		
	 <b>Cd-rom</b>		
	 <b>Brugsanvisning</b>		
 <b>Telefonkabel</b>	 <b>Elledning</b>		
 <b>Sort (LC900BK)</b>	 <b>Magenta (LC900M)</b>	 <b>Gul (LC900Y)</b>	 <b>Cyan (LC900C)</b>
<b>Blækpatroner</b>			

Komponenterne kan variere fra det ene land til det andet.  
Gem al emballage og kassen.

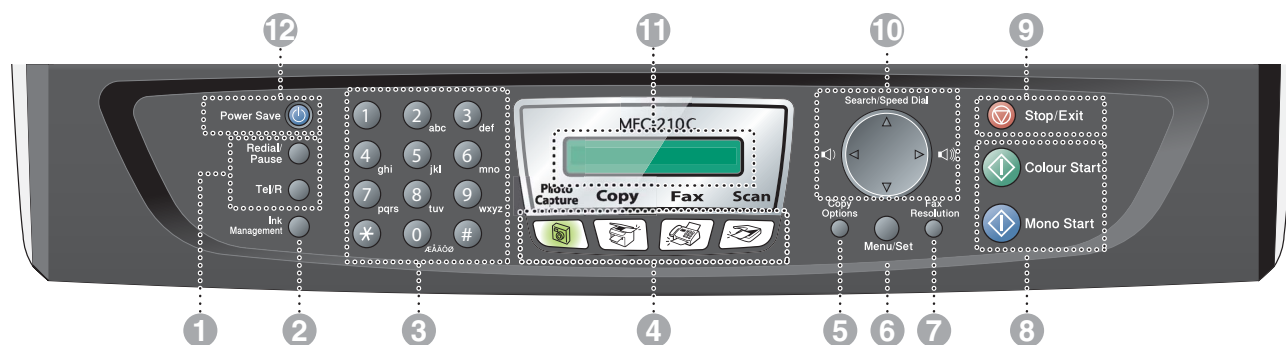


*Hvis du tilslutter maskinen via USB:*

- *USB 2.0-kablet er ikke standardtilbehør.*
- *Sørg venligst for, at bruge et interfacekabel af typen USB 2,0 med en længde på maksimalt 2,0 m.*
- *Din maskine har en fuldhastigheds USB 2.0 grænseflade. Denne grænseflade er kompatibel med højhastigheds USB 2.0; men det maksimale dataoverførselsomfang er 12 Mbits/sek. Maskinen kan også tilsluttes til en computer med en USB 1.1 grænseflade.*

# Kontrolpanel

(Til MFC-210C og MFC-410CN)

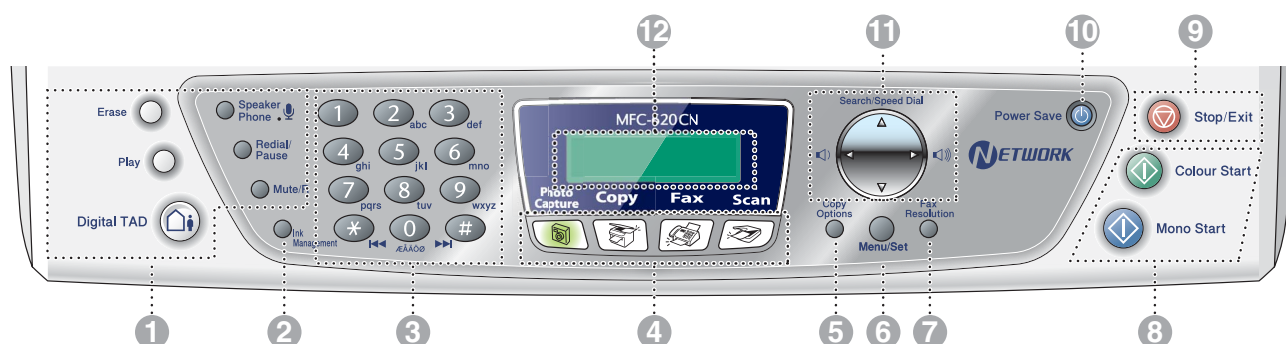


1. Fax- og telefontaster	5. Copy Options-tast	9. Stop/Exit-tast
2. Blækstyringstast	6. Menu/Set tast.	10. Navigationstast
3. Opkaldstastatur	7. Faxopløsningstast	11. LCD (Liquid Crystal Display)
4. Tilstandstaster	8. Start-taster	12. Strømsparetast



Du kan finde yderligere oplysninger i Kapitel 1 "Oversigt over kontrolpanel" i brugsanvisningen.

(For MFC-620CN)



1. Telefon og TAD-taster	5. Copy Options-tast	9. Stop/Exit-tast
2. Blækstyringstast	6. Menu/Set tast.	10. Strømsparetast
3. Opkaldstastatur	7. Faxopløsningstast	11. Navigationstast
4. Tilstandstaster	8. Start-taster	12. LCD (Liquid Crystal Display)



Du kan finde yderligere oplysninger i Kapitel 1 "Oversigt over kontrolpanel" i brugsanvisningen.

## Trin 1

### Opsætte maskinen

1. Fjerne de beskyttende komponenter .....	4
2. Lægge papir .....	4
3. Isætning af telefonkabel og el-ledning .....	5
4. Indstil dit land (ikke sprog) .....	6
5. Isætning af blækpatroner .....	6
6. Udskriftkvalitetskontrol .....	8
7. Vælg sprog .....	9
8. Indstille dato og klokkeslæt .....	9
9. Indstille Afsender-ID .....	10
10. Valg af modtagetilstand (kun MFC-210C, MFC-410CN) .....	10
11. Valg af modtagetilstand (kun MFC-620CN) .....	11
12. Opsætning af TAD'en (kun MFC-620CN) .....	11

## Trin 2

### Installere driveren og softwaren

Windows®	Medfølgende cd-rom "MFL-Pro Suite" .....	12
	For brugere af USB-kabel	
	■ For Windows® 98/98SE/Me/2000 Professional/XP .....	14
	For brugere af netværkskabel (kun MFC-410CN, MFC-620CN)	
■ For Windows® 98/98SE/Me/2000 Professional/XP .....	17	
Macintosh®	For brugere af USB-kabel .....	20
	■ For Mac OS® X 10.2.4 eller nyere .....	20
	■ For Mac OS® 8.6 til 9.2 .....	23
	For brugere af netværkskabel (kun MFC-410CN, MFC-620CN) .....	25
	■ For Mac OS® X 10.2.4 eller nyere .....	25
■ For Mac OS® 8.6 til 9.2 .....	28	

### ■ Til netværksbrugere (kun MFC-410CN, MFC-620CN)

Oversigt over kapitler i Brugsanvisning til netværk .....	30
Gendannelse af netværksindstillingerne til fabriksindstillinger .....	30
Installer konfigurationshjælpeprogrammet BRAdmin Professional (kun Windows®) .....	31
Opsætte din IP-adresse, undernetmaske og Gateway ved hjælp af BRAdmin Professional (kun Windows®) .....	32

### ■ Forbrugsstoffer og Funktioner

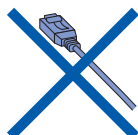
Forbrugsstoffer til udskiftning .....	33
Funktion .....	33

## 1 Fjerne de beskyttende komponenter

- 1 Fjern den beskyttende tape.



**Tilslut IKKE USB-kablet. Tilslutning af USB-kablet foretages under installation af driveren**

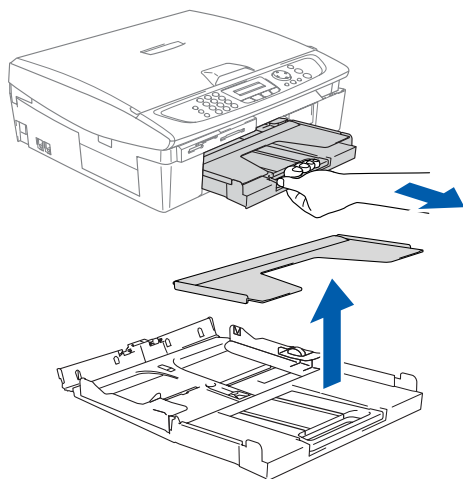


## 2 Ilægge papir



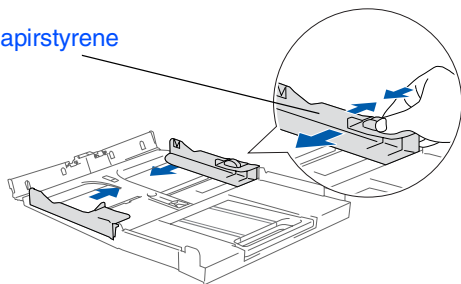
*Du kan ilægge op til 100 ark 80 g/m<sup>2</sup> papir. Du kan finde yderligere oplysninger i Kapitel 1 "Om papir" i brugsanvisningen.*

- 1 Tag papirmagasinet helt ud af maskinen og fjern udgangspapirmagasinet.

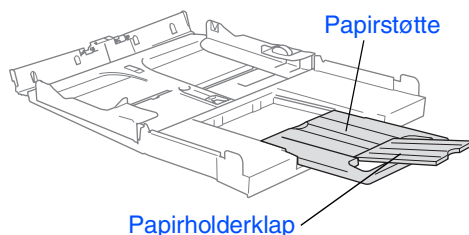


- 2 Tryk ned på papirstyret, og lad det glide på plads, så det passer til papirbredden.

Papirstyrene

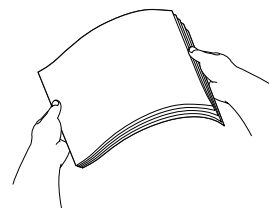


- 3 Træk papirholderen ud og åbn papirholderklappen.

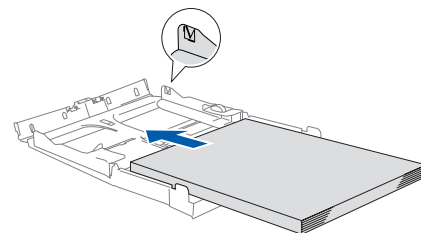


*Brug papirstøtteklappen til papir af størrelsen Letter, Legal og A4.*

- 4 Luft papirstakken godt for at undgå papirstop og fremføringsfejl.

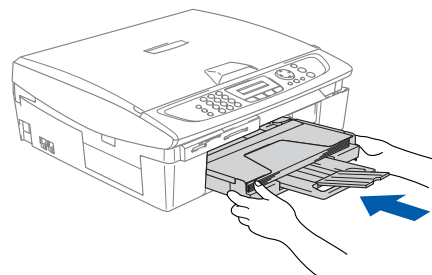


- 5 Sæt forsigtigt papiret i papirmagasinet med udskriftsiden nedad og overkanten først. Sørg for, at papiret er fladt og under maksimumpapirmærket.



- Sørg for, at papirsidestyrene berører papirets sider.
- Pas på ikke at skubbe papiret for langt ind. Det kan løfte sig bag i bakken og medføre fremføringsproblemer.

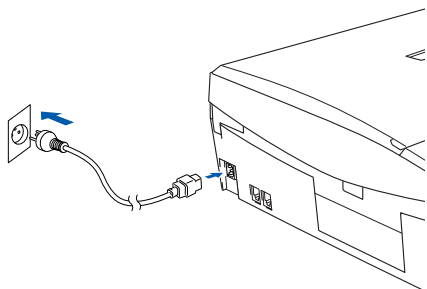
- 6 Sæt magasinets låg på igen og skub papirmagasinet helt ind i maskinen.



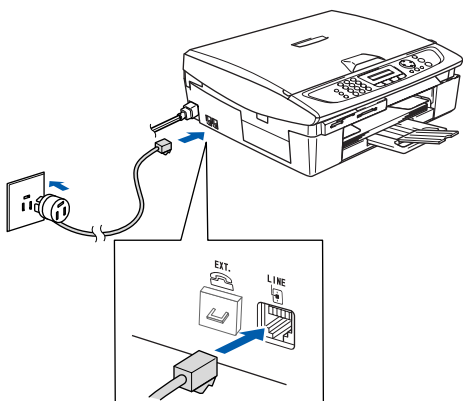
## 3

## Isætning af telefonkabel og el-ledning

- 1 Tilslut el-ledningen.



- 2 Tilslut den ene ende af telefonkablet til stikket i maskinen med betegnelsen **LINE** og den anden ende til det modulære vægstik.



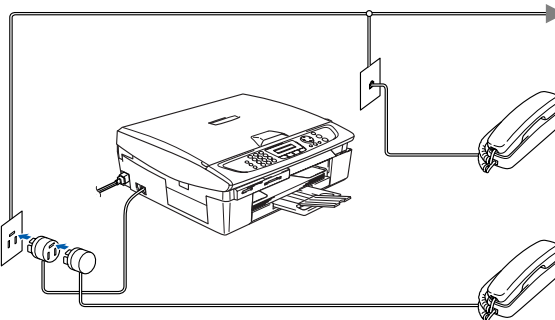
Tilslut IKKE USB-kablet endnu.

### ⚠ Advarsel

- Maskinen skal være forsynet med et jordforbundet stik.
- Da maskinen er jordforbundet via stikkontakten, kan du beskytte dig selv mod potentielt farlige elektriske situationer på telefonnettet ved at lade maskinen være tændt, når du forbinder maskinen til en telefonlinje. På samme måde kan du beskytte dig selv, når du vil flytte maskinen ved først at afbryde telefonforbindelsen og derefter netledningen.



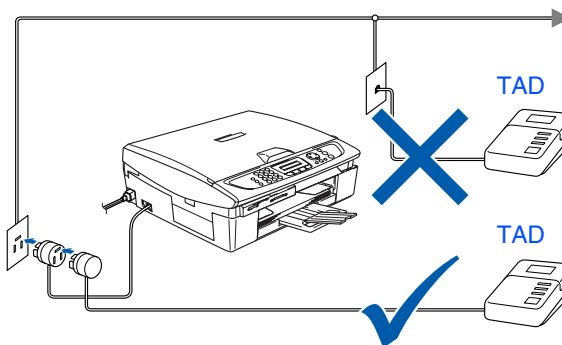
Hvis du skal dele én telefonlinje med en ekstern telefon, skal du forbinde den som vist nedenfor.



Hvis du skal dele én telefonlinje med en ekstern telefonsvarer, skal du forbinde den som vist nedenfor.



Vælg Modtagetilstand som "Ekstern TAD", hvis du har en ekstern telefonsvarer. (Kun MFC-210C, MFC-410CN) Du kan finde yderligere oplysninger i Appendiks "Tilslut en ekstern enhed til din maskine" i Brugsanvisningen.



## 4 Indstil dit land (ikke sprog)

Hvis LCD'et visualiserer *Set Country*, skal du indstille dit land, så maskinen fungerer korrekt med de lokale telefonlinjer i de forskellige lande.

- 1 Kontroller, at strømmen er sat til ved at sætte netledningen i.  
Tryk på **Menu/Set**.

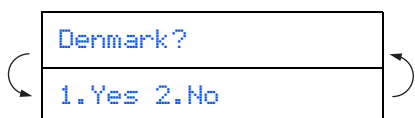


- 2 Tryk på ▲ eller ▼ for at vælge landet (Norge, Sverige, Finland eller Danmark). (Husk at vælge dit land og ikke dit sprog)



- 3 Tryk på **Menu/Set**, når LCD'en viser dit land.

- 4 LCD'en anmoder dig om at kontrollere dit indtastede land igen.

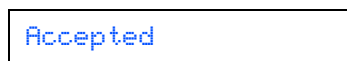


- 5 Hvis LCD'en viser det korrekte land, skal du trykke på **1** for at gå til Trin **6**.

—**ELLER**—

Trykke på **2** for at gå tilbage til Trin **1** for at vælge landet igen.

- 6 Når LCD'en har vist *Accepted* i to sekunder, viser det *Vent*.



Hvis du markerer "DENMARK" i Trin **4**, visualiserer LCD'et danske meddelelser. Gå til "7. Vælg sprog", hvis du vil ændre sproget.

## 5 Isætning af blækpatroner

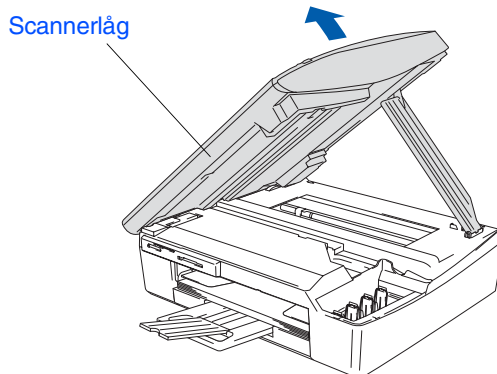
### ⚠ Advarsel

Hvis du får blæk i øjnene, skal du straks skylle dem med vand, og søg læge, hvis der opstår irritation.

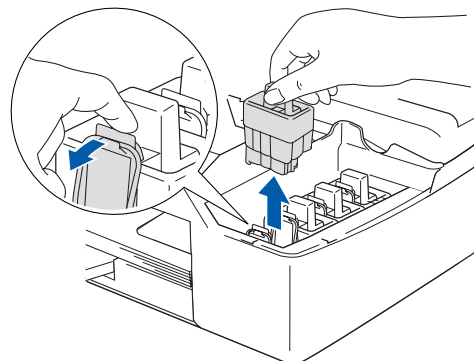
- 1 Kontroller, at der er tændt for strømmen. LCD'en viser:



- 2 Løft scannerlåget fra højre side af maskinen indtil det låses sikkert fast i åben stilling.



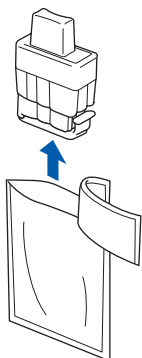
- 3 Fjern de beskyttende dele.



De beskyttende dele må ikke kasseres. Du får brug for dem, når du skal transportere maskinen.



4 Tag blækpatronen ud.

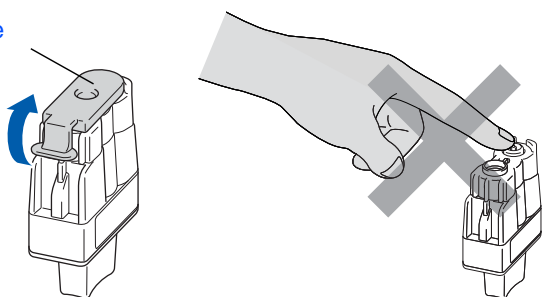



5 Fjern forsigtigt bundkappen.



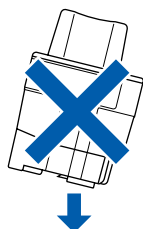
Rør IKKE ved området vist på illustrationen herunder.

Åbne

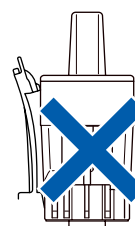
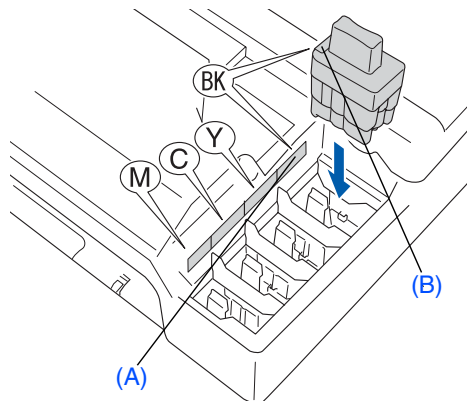


 Blækpatronen vil ikke blive beskadiget, hvis blækpatronens låg falder af, når posen åbnes.


Hold blækpatronen lodret når den sættes i åbningen.

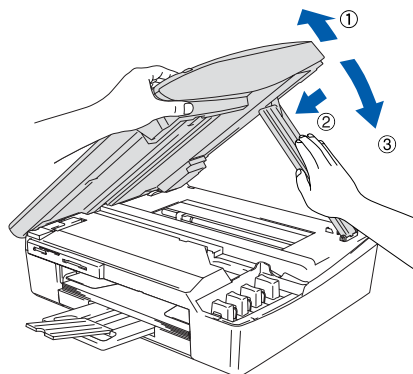


6 Tryk blækpatronen godt ned indtil den klikker på plads. Vær opmærksom på, at farven på åbningen (A) passer til blækpatronens farve (B), som vist i diagrammet herunder.



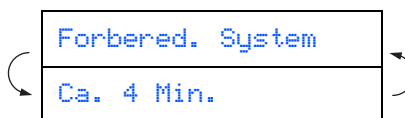
7 Løft scannerlåget for at frigøre låsen. Skub forsigtigt scannerlågstøtten ned og luk scannerlåget.

 Hvis *Installer* vises på LCD'et, når du har installeret blækpatronerne, skal du kontrollere, at blækpatronerne er installeret rigtigt.



Maskinen vil rense blækrørsystemet til brug for første gang. Denne proces forekommer kun én gang, nemlig første gang blækpatronerne installeres. Klargøringsprocessen kan vare op til fire minutter.

LCD'et viser:



Fortsat...



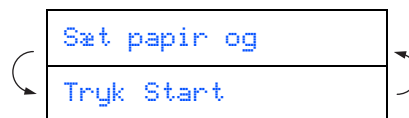
- Fjern IKKE blækpatronerne, hvis du ikke behøver at udskifte dem. Hvis du gør dette, kan blækmængden blive reduceret, og maskinen ved da ikke, hvor meget blæk der er tilbage i patronen.
- Ryst IKKE blækpatronerne. Hvis du får blæk på kroppen eller på tøjet, skal du straks vaske med sæbe eller vaskemiddel.
- Isæt og fjern IKKE patronerne gentagne gange. Hvis du gør dette, kan der sive blæk ud af patronen.
- Demonter og pil IKKE ved blækpatronen. Det kan medføre blæklækage fra patronen.
- Brother-inkjetmaskiner er designet til at arbejde med blæk efter specielle specifikationer og give en optimal ydelse med ægte Brother-blækpatroner. Brother kan ikke garantere denne optimale ydelse, hvis der anvendes blæk eller blækpatroner med andre specifikationer. Brother anbefaler derfor ikke brug af andre patroner end ægte Brother-patroner til denne maskine eller påfyldning af tomme patroner med blæk fra andre kilder. Hvis der opstår skader på printhovedet eller andre dele af maskinen som følge af anvendelse af andre end ægte Brother-produkter på grund af inkompatibilitet eller disse produkters manglende egnethed til denne maskine, vil ingen reparationer som følge heraf være dækket af garantien.



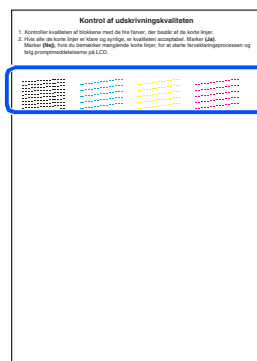
- Hvis du blander farverne ved installation af en blækpatron på den forkerte farveposition, skal du rense printhovedet ved at køre flere rensningscykluser, når du har korrigeret installationen. (Du kan finde yderligere oplysninger i Kapitel 11 "Rensning af printhovedet" i afsnittet om fejlfinding og regelmæssig vedligeholdelse i brugsanvisningen).
- Når du åbner en blækpatron, skal du installere den i maskinen og bruge den færdig inden for seks måneder efter installationen. Brug uåbnede blækpatroner i henhold til udløbsdatoen på patronpakningen.

## 6 Udskriftskvalitetskontrol

- 1 Når rensningscyklussen er afsluttet, viser LCD'et:

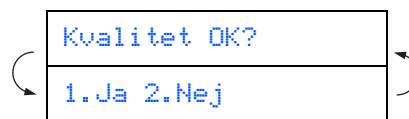


- 2 Kontroller, at papiret er lagt i papirmagasinet. Tryk på **Colour Start**. Maskinen begynder at udskrive UDSKRIFTKVALITET, TESTARK (kun under den første installation af blækpatron).
- 3 Check kvaliteten af de fire farveblokke, der er dannet af de korte linier udskrevet på arket. (SORT/ CYAN/ GUL/ MAGENTA)



Undgå at berøre papirets udskrevne overflade lige efter udskrivning. Overfladen kan stadig være fugtig og du kan få blæk på fingrene.

- 4 LCD'et viser:

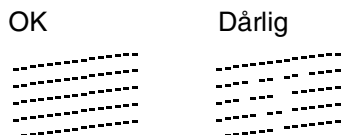


- 5 Hvis alle linier er klare og tydelige, skal du trykke på **1** på opkaldstastaturet for at afslutte kvalitetskontrollen.

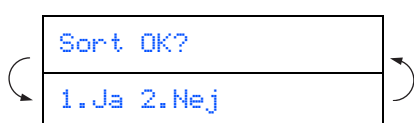
---ELLER---

hvis du kan se manglende korte linier, skal du trykke på **2** på opkaldstastaturet og gå til

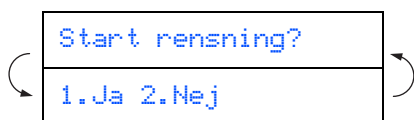
6.



- 6 LCD'en spørger dig, om udskriftkvaliteten er OK for sort og farve. Tryk på **1** eller **2** på opkaldstastaturet.



Efter at du har foretaget dit valg **1** (Ja) eller **2** (Nej) for både sort og farve, viser LCD'et:



Tryk på **1** (Ja), hvorefter maskinen starter rensningen af farverne.

Tryk på **Colour Start**, når rensningen er afsluttet. Maskinen starter igen udskrivning af UDSKRIFTKVALITETSARKET og går tilbage til trin 3.

## 7 Vælg sprog

Du kan ændre sprog på LCD'et til Norsk, Svensk, Dansk, Finsk eller Engelsk.

- 1 Tryk på **Menu/Set**, **0, 0**.
- 2 Tryk på ▲ eller ▼ for at vælge sprog og tryk på **Menu/Set**.

## 8 Indstille dato og klokkeslæt

- 1 Tryk på **Menu/Set**.
- 2 Tryk på **0**.
- 3 Tryk på **2**.
- 4 Indtast de sidste to cifre af året på opkaldstastaturet, og tryk derefter på **Menu/Set**.

Årstal: 2004

(Indtast f.eks. **0 4** for 2004.)

- 5 Indtast de to cifre for måneden på opkaldstastaturet, og tryk derefter på **Menu/Set**.

Måned: 03

(Indtast f.eks. **0 3** for marts.)

- 6 Indtast de sidste to cifre for dagen på opkaldstastaturet, og tryk derefter på **Menu/Set**.

Dag: 01

(Indtast f.eks. **0 1**.)

- 7 Indtast klokkeslættet i 24-timers format på opkaldstastaturet, og tryk derefter på **Menu/Set**.

Klokkeslet: 15:25

(Indtast f.eks. **1 5, 2 5** for 3:25 om eftermiddagen)

- 8 Tryk på **Stop/Exit**.



Hvis du vil gentage input, skal du trykke på **Stop/Exit** for at starte fra trin 1.

## 9 Indstille Afsender-ID

Du bør gemme dit navn og faxnummer, så det kan blive udskrevet på alle de faxesider, du sender.

- 1 Tryk på **Menu/Set**.
- 2 Tryk på **0**.
- 3 Tryk på **3**.
- 4 Indtast dit faxnummer (op til 20 cifre) på opkaldstastaturet, og tryk derefter på **Menu/Set**.

Fax:

- 5 Brug opkaldstastaturet til at indtaste dit navn (op til 20 tegn), og tryk derefter på **Menu/Set**.

Navn:



- Se i det følgende skema angående indtastning af dit navn.
- Hvis du har brug for, at indtaste 2 eller flere tegn på en række fra den samme tast, skal du bruge navigationstasten til at flytte markøren til højre.

Tryk på tasten	En gang	To gange	Tre gange	Fire gange
2	A	B	C	2
3	D	E	F	3
4	G	H	I	4
5	J	K	L	5
6	M	N	O	6
7	P	Q	R	S
8	T	U	V	8
9	W	X	Y	Z



Du kan finde yderligere oplysninger i Kapitel 2 "Indstille Afsender-ID" i brugsanvisningen.

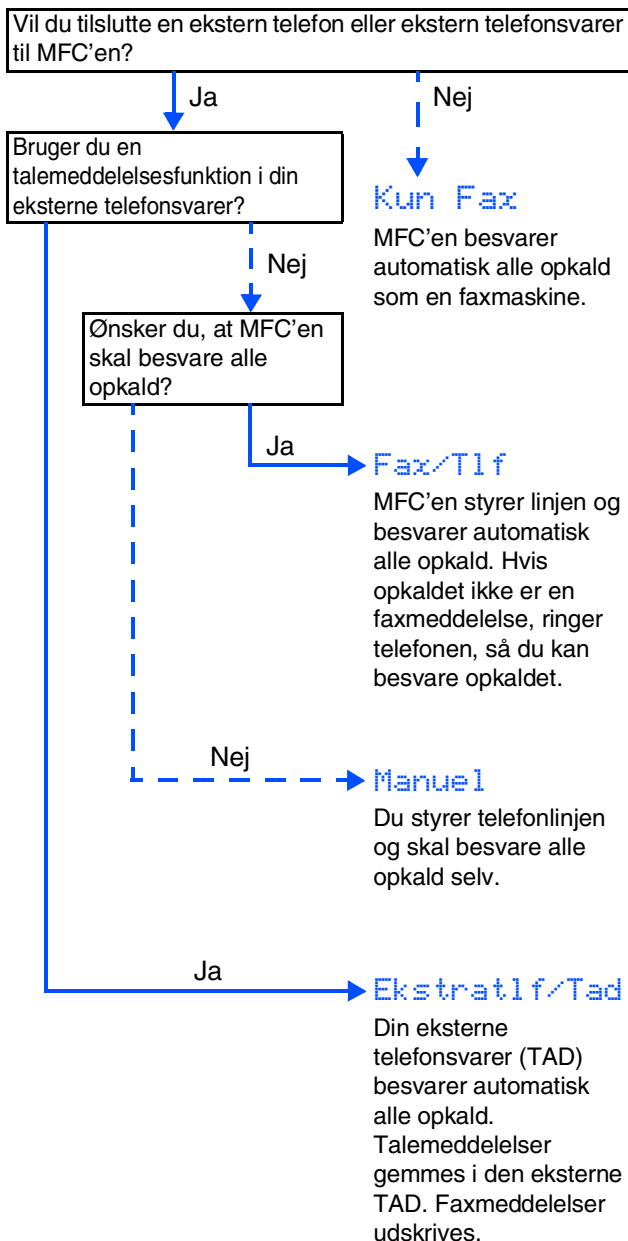
- 6 Tryk på **Stop/Exit**.



Hvis du vil gentage input, skal du trykke på **Stop/Exit** for at starte fra trin 1.

## 10 Valg af modtagetilstand (kun MFC-210C, MFC-410CN)

Der findes fire forskellige modtagetilstande: **Kun fax**, **Fax/Tlf**, **Manuel** og **Ekstratlf/Tad**.



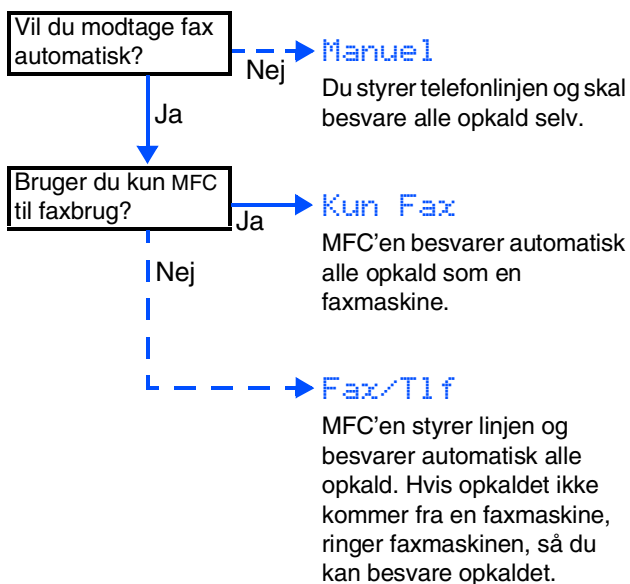
- 1 Tryk på **Menu/Set**.
- 2 Tryk på **0**.
- 3 Tryk på **1**.
- 4 Tryk på **▲** eller **▼** for at vælge tilstanden.
- 5 Tryk på **Menu/Set**.
- 6 Tryk på **Stop/Exit**.




Du kan finde yderligere oplysninger i Kapitel 4 "Indstille modtagelse" i brugsanvisningen.

## 11 Valg af modtagetilstand (kun MFC-620CN)

Der findes tre forskellige modtagetilstande: **Kun fax**, **Fax/Tlf** og **Manuel**.




- 1 Tryk på **Menu/Set**.
- 2 Tryk på **0**.
- 3 Tryk på **1**.
- 4 Tryk på ▲ eller ▼ for at vælge tilstanden.
- 5 Tryk på **Menu/Set**.
- 6 Tryk på **Stop/Exit**.


 Du kan finde yderligere oplysninger i Kapitel 4 "Indstille modtagelse" i brugsanvisningen.

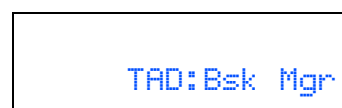
## 12 Opsætning af TAD'en (kun MFC-620CN)


Du skal indspille en udgående meddelelse for at kunne anvende TAD-tilstand.

- 1 Indspil TAD udgående meddelelse (TAD BESKED).

 Du kan finde yderligere oplysninger i Kapitel 7 "Indspille TAD udgående meddelelse" i brugsanvisningen.

- 2 Aktiv TAD-tilstand.  
Tryk på , og hold den nede, indtil den lyser, og LCD'et viser:



 Hvis TAD-tilstanden er slået TIL, tilsidesættes din indstilling af Modtagetilstand. Den indbyggede digitale TAD besvarer samtaleopkald. Hvis opkaldet er en fax, kan du automatisk modtage en fax.  
For yderligere oplysninger, se "TAD" i kapitel 7 i brugsanvisningen.

**Fortsæt til trin 2, Installere driveren og softwaren**

## Medfølgende cd-rom "MFL-Pro Suite"

Cd-rom'en indeholder følgende punkter:

### Windows®



MFL-Pro Suite indeholder printerdriver, scannerdriver, ScanSoft® PaperPort® 9.0SE, ScanSoft® OmniPage® og TrueType®-skrifttyper. PaperPort® 9.0SE er et dokumenthåndteringsprogram til visning af indscannede dokumenter. ScanSoft® OmniPage®, der er integreret i PaperPort® 9.0SE, er et OCR-program, som konverterer et billede til tekst og sætter det ind i dit standard tekstbehandlingsprogram.

### Macintosh®



\*1 Brugsanvisningen på cd-rom'en indeholder brugsanvisning for software og netværksfunktioner, der er tilgængelige, når man er tilsluttet en computer (for eksempel udskrivning og scanning).



#### Installer MFL-Pro Suite

Du kan installere MFL-Pro Suite softwaren og multifunktionsdriveren.



#### Installer valgfrie applikationer

Du kan installere MFL-Pro Suite softwarehjælpeprogrammer.



#### Dokumentation\*1

Få vist brugsanvisning og anden dokumentation i PDF-format (Fremvisningsprogram inkluderet).



#### Online-registrering

Du får udpeget websiden Brother Product Registration Web Page til hurtig registrering af din maskine.



#### Brother Solutions Center

Brother kontaktoplysninger og webstedlinks med de seneste nyheder og support-oplysninger.



#### Reparer MFL-Pro Suite

Hvis du oplever fejl under installationen af MFL-Pro Suite, kan du bruge denne funktion til automatisk at reparere og geninstallere softwaren.



#### Start Here

Du kan installere printerdriveren, scannerdriveren og Presto!® PageManager® til Mac OS® 8.6 - 9.2.



#### Start Here OSX

Du kan installere printerdriveren, scannerdriveren, fjerninstallationsprogrammet og Presto!® PageManager® til Mac OS® 10.2.4 eller nyere.



#### Readme!

Du kan få vigtig information og fejlfindingstip.



#### Documentation\*1

Få vist brugsanvisning og anden dokumentation i PDF-format.



#### Brother Solutions Center

Du kan få adgang til Brother Solutions Center, som er et websted, der indeholder information om dit Brother-produkt inkl. Ofte stillede spørgsmål (FAQs), brugsanvisning, driveropdateringer og tip til brug af maskinen.



#### On-Line Registration

Du får udpeget websiden Brother Product Registration Web Page til hurtig registrering af din maskine.



Følg instruktionerne på denne side til dit operativsystem og grænsefladekabel.

Opsætte maskinen

Windows®



For brugere af USB-kabel

■ Windows® 98/98SE/Me/2000 Professional/XP ... Gå til side 14

Windows®



For brugere af netværkskabel (kun MFC-410CN, MFC-620CN)

■ Windows® 98/98SE/Me/2000 Professional/XP ... Gå til side 17

Windows®  
netværk

Macintosh®



For brugere af USB-kabel

■ Mac OS® X 10.2.4 eller nyere..... Gå til side 20

Mac OS® X



For brugere af USB-kabel

■ Mac OS® 8.6 til 9.2..... Gå til side 23

Mac OS®  
8.6 - 9.2



For brugere af netværkskabel (kun MFC-410CN, MFC-620CN)

■ Mac OS® X 10.2.4 eller nyere..... Gå til side 25

■ Mac OS® 8.6 til 9.2..... Gå til side 28

Macintosh®  
netværk

For netværksbrugere ..... Gå til side 30  
(kun MFC-410CN, MFC-620CN)

For  
netværksbrugere



## For brugere af USB-kabel

(Til Windows® 98/98SE/Me/2000 Professional/XP)

**Sørg for, at du har udført instruktionerne fra Trin 1 “Opsætning af maskinen” på sider 4 - 11.**

**Hvis du bruger Windows® 2000 Professional:**

For at få adgang til funktionerne i PhotoCapture Center™ fra din computer kan det være nødvendigt at installere en opdatering af Windows® 2000 først.

Windows® 2000 opdateringen er inkluderet i installationsprogrammet til MFL-Pro Suite installationen.

For at installere opdateringen, skal du følge proceduren herunder:

1. Følg installationstrinnene fra 1 til 4.
2. Klik på **OK** for at starte installationen af opdateringen.
3. Når du bliver bedt om det, skal du klikke på **OK** for at genstarte din pc.
4. Når computeren genstartes, fortsætter installationen af MFL-Pro Suite automatisk.



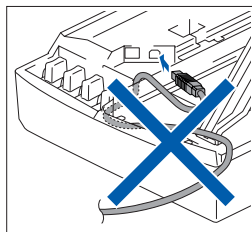
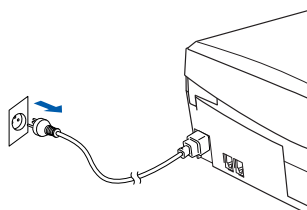
■ Hvis installationen ikke fortsætter automatisk, skal du åbne installationsmenuen i MFL-Pro Suite igen ved at tage cd-rom'en ud og derefter sætte den i igen eller ved at dobbeltklikke på programmet **setup.exe** i rodmappen og fortsætte fra Trin 4 for at installere MFL-Pro Suite.

■ Sørg for, at der ikke er mediekort i maskinens mediedrev.

■ Brother anbefaler, at maskinen tilsluttes direkte til computeren.

■ Luk alle åbne programmer før du installerer MFL-Pro Suite.

- 1 Tag el-ledningen ud af stikkontakten, og afbryd forbindelsen mellem maskinen og computeren, hvis du allerede har forbundet dem med et grænsefladekabel.



- 2 Tænd computeren.  
(Med Windows® 2000 Professional/XP skal du logge på som administrator.)

- 3 Sæt den medfølgende cd-rom i cd-rom-drevet. Hvis du får vist skærbilledet med modelnavnet, skal du vælge din maskine. Hvis du får vist sprogskærbilledet, skal du vælge dit sprog.



- 4 Cd-rom-hovedmenuen vises. Klik på **Installer MFL-Pro Suite**.

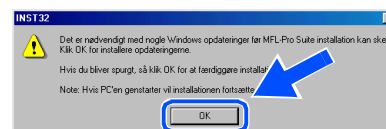


Hvis dette vindue ikke vises, skal du bruge Windows® Stifinder til at køre programmet **setup.exe** fra rodmappen på Brother cd-rom'en.



Hvis du får vist følgende skærbillede, skal du klikke på **OK** for at installere opdateringerne til Windows®. Når opdateringerne er installeret, genstartes din pc muligvis.

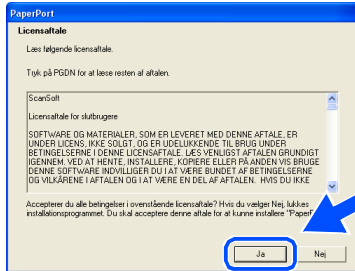
Derefter fortsætter installationen automatisk.



Hvis installationen ikke fortsætter automatisk, skal du åbne hovedmenuen igen ved at tage cd-rom'en ud og derefter sætte den i igen eller ved at dobbeltklikke på programmet **setup.exe** i rodmappen og fortsætte fra Trin 4 for at installere MFL-Pro Suite.

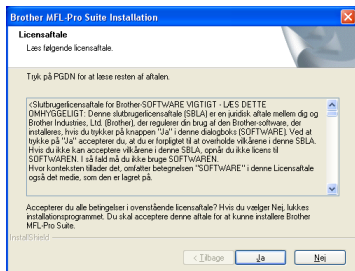


- 5 Når du har læst og godkendt licensaftalen til ScanSoft® PaperPort® 9.0SE, skal du klikke på **Ja**.

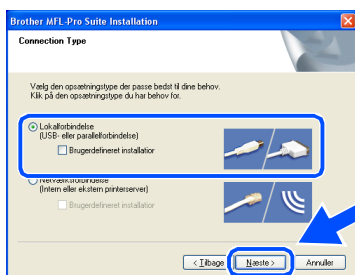


- 6 Installationen af PaperPort® 9.0SE starter automatisk og efterfølges af installationen af MFL-Pro Suite.

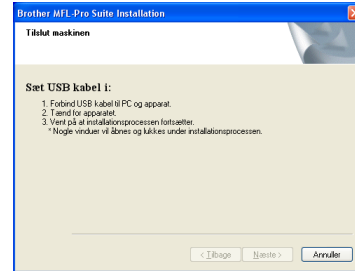
- 7 Når vinduet med Licensaftalen til MFL-Pro Suite vises, skal du klikke på **Ja**, hvis du accepterer den.




- 8 Vælg **Lokalforbindelse**, og klik derefter på **Næste**. Installationen vil fortsætte.

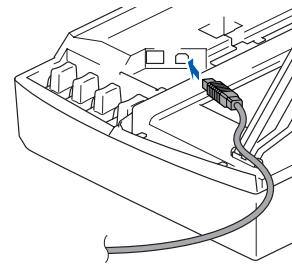


- 9 Når dette skærmbillede vises, skal du forbinde USB-kablet til din pc, og derefter forbinde det til maskinen.

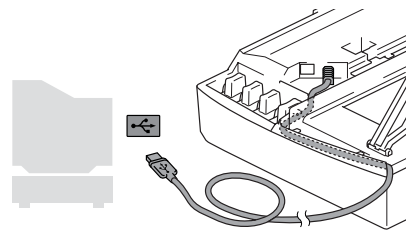


For at forbinde USB-kablet til maskinen:

1. Åbn scannerlåget til åben stilling.
2. Tilslut USB-kablet til USB-stikket, der er markeret med et  symbol. Du finder USB-stikket til venstre over åbningerne til blækpatronerne, som vist herunder.



3. Før forsigtigt USB-kablet igennem furen, som vist herunder, og følg furen rundt og hen til maskinens bagside.



### ⚠ Advarsel

Sørg for, at kablet ikke hindrer låget i at blive lukket, ellers kan der opstå en fejl.



Du må **IKKE** forbinde maskinen til en USB-port på et tastatur eller en USB-hub uden strømforsyning.

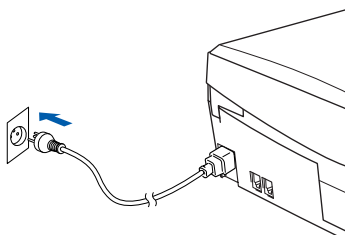
Fortsat...



## For brugere af USB-kabel

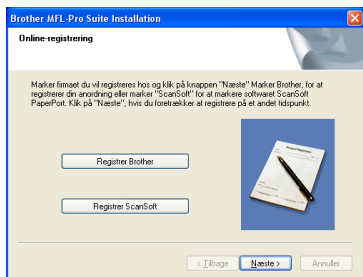
(Til Windows® 98/98SE/Me/2000 Professional/XP)

- 10 Løft scannerlåget for at frigøre låsen. Skub forsigtigt scannerlågstøtten ned og luk scannerlåget.
- 11 Tænd maskinen ved at sætte el-ledningen i.

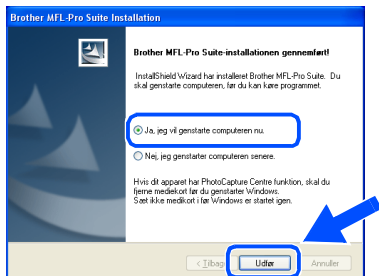


Det varer nogle få sekunder, før installationsskærm-billederne vises. Installationen af Brother-driverne starter automatisk. Installations-skærm-billederne vises et ad gangen, så vent lidt.

- 12 Når Brother- og ScanSoft-onlineregistreringsbilledet vises, skal du foretage dine valg og følge instruktionerne på skærmen.



- 13 Klik på **Udfør** for at genstarte computeren.



- 14 Når computeren er genstartet, vil installationsdiagnoseprogrammet køre automatisk og installationsvinduet vises.



*Hvis installationen ikke er lykkedes, skal du forsøge at geninstallere vha. **Reparer MFL-Pro Suite** fra hovedmenuen. Vælg **Reparer MFL-Pro Suite** og følg instruktionerne på skærmen.*

- OK!** MFL-Pro Suite, Brother printerdriveren og scannerdriveren er installeret, og installationen er nu færdig.

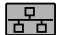
## For brugere af netværkskabel (kun MFC-410CN, MFC-620CN) (Windows® 98/98SE/Me/2000 Professional/XP)

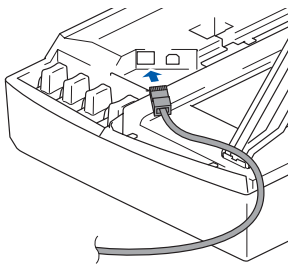
### Sørg for, at du har udført instruktionerne fra Trin 1 "Opsætning af maskinen" på sider 4 - 11.

Afbryd det før installationen, hvis du bruger Personal Firewall software. Når du er sikker på, at du kan udskrive, kan du genstarte din Personal Firewall software.

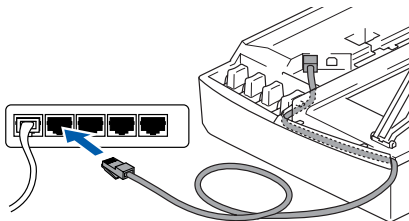
- 1 Forbind netværkskablet til maskinen, og forbind det derefter til en ledig port på hubben.

For at forbinde netværksgrænsefladekablet til maskinen:

1. Åbn scannerlåget til åben stilling.
2. Tilslut netværkskablet til LAN-stikket, der er markeret med et  symbol. Du finder LAN-stikket til venstre over åbningerne til blækpatronerne, som vist herunder.



3. Før forsigtigt netværkskablet igennem furen, som vist herunder, og følg furen rundt og hen til maskinens bagside.



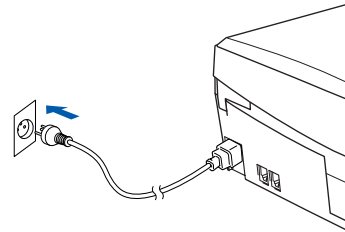
### **Advarsel**

Sørg for, at kablet ikke hindrer låget i at blive lukket, ellers kan der opstå en fejl.



Du kan tilslutte et USB- og et LAN-kabel samtidigt, forudsat at dit USB-kabel ikke er udstyret med en RF-filterkerne.

- 2 Løft scannerlåget for at frigøre låsen. Skub forsigtigt scannerlågstøtten ned og luk scannerlåget.
- 3 Tænd maskinen ved at sætte el-ledningen i.



- 4 Tænd computeren. (Med Windows® 2000 Professional/XP skal du logge på som administrator.)
- 5 Sæt den medfølgende cd-rom i cd-rom-drevet. Hvis du får vist skærbilledet med modelnavnet, skal du vælge din maskine. Hvis du får vist sprogskærbilledet, skal du vælge dit sprog.



- 6 Cd-rom-hovedmenuen-vises. Klik på **Installer MFL-Pro Suite**.



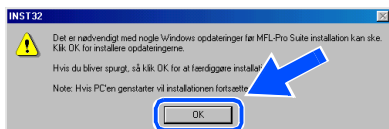
Hvis dette vindue ikke vises, skal du bruge Windows® Stifinder til at køre programmet **setup.exe** fra rodmappen på Brother cd-rom'en.

Fortsat...

## For brugere af netværkskabel (kun MFC-410CN, MFC-620CN) (Til Windows® 98/98SE/Me/2000 Professional/XP)

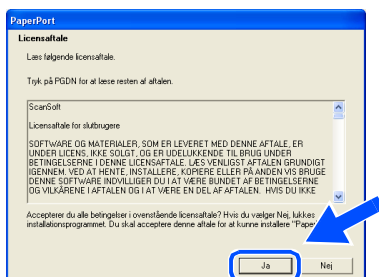


Hvis du får vist følgende skærbillede, skal du klikke på **OK** for at installere opdateringerne til Windows®. Når opdateringerne er installeret, genstartes din pc muligvis. Derefter fortsætter installationen automatisk.



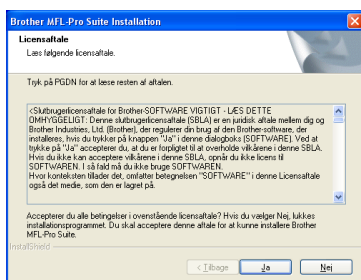
Hvis installationen ikke fortsætter automatisk, skal du åbne hovedmenuen igen ved at tage cd-rom'en ud og derefter sætte den i igen eller ved at dobbeltklikke på programmet **setup.exe** i rodmappen og fortsætte fra Trin 6 for at installere MFL-Pro Suite.

- 7 Når du har læst og godkendt licensaftalen til ScanSoft® PaperPort® 9.0SE, skal du klikke på **Ja**.

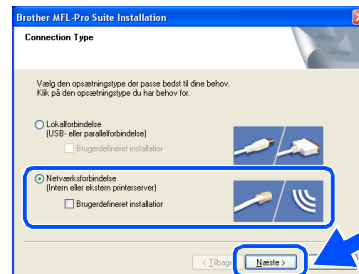


- 8 Installationen af PaperPort® 9.0SE starter automatisk og efterfølges af installationen af MFL-Pro Suite.

- 9 Når vinduet med Licensaftalen til MFL-Pro Suite vises, skal du klikke på **Ja**, hvis du accepterer den.



- 10 Vælg **Netværksforbindelse**, og klik derefter på **Næste**.



- 11 Installationen af Brother-driverne starter automatisk. Installationsskærbillederne vises et ad gangen, så vent lidt.

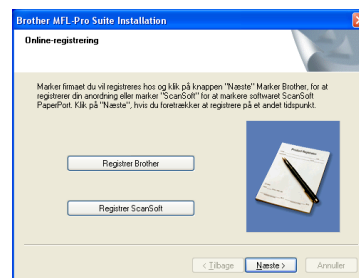
- 12 Hvis maskinen er konfigureret til dit netværk, skal du vælge maskinen fra listen, og derefter klikke på **Næste**.



Dette vindue vises ikke, hvis der kun er forbundet en maskine til netværket. Den vil så blive valgt automatisk.

Hvis maskinen endnu ikke er konfigureret til dit netværk, vises vinduet **Konfigurer IP adresse**. Indtast de oplysningerne om IP-adressen, der er relevante for dit netværk ved at følge instruktionerne på skærmen.

- 13 Når Brother- og ScanSoft-onlineregistreringsbilledet vises, skal du foretage dine valg og følge instruktionerne på skærmen.



- 14 Klik på **Udfør** for at genstarte computeren.



- 15 Når computeren er genstartet, vil installationsdiagnoseprogrammet køre automatisk og installationsvinduet vises.



**Reparer MFL-Pro Suite** fra hovedmenuen er ikke understøttet til netværksinstallationer.

- OK!** MFL-Pro Suite, Brother-netværksprinterdriver og netværkssprinterdriver og netværksscannerdriveren samt netværks-PhotoCapture Center™ er installeret, og installationen er nu færdig.


**For brugere af USB-kabel**

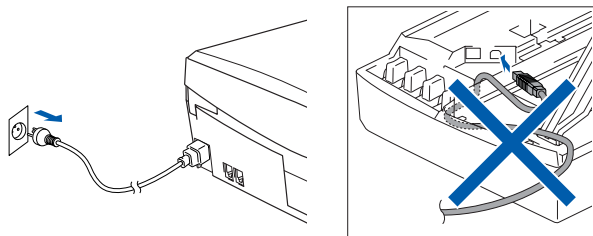
## For Mac OS® X 10.2.4 eller nyere

Sørg for, at du har udført instruktionerne fra Trin 1 "Opsætning af maskinen" på sider 4 - 11.



Brugere af Mac OS® X 10.2.0 til 10.2.3 skal opgradere til Mac OS® X 10.2.4 eller nyere. (De seneste oplysninger om Mac OS® X finder du på: <http://solutions.brother.com>)

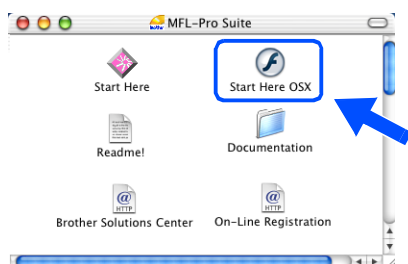
- 1 Tag el-ledningen ud af stikkontakten, og afbryd forbindelsen mellem Macintosh®, hvis du allerede har forbundet dem med et grænsefladekabel.



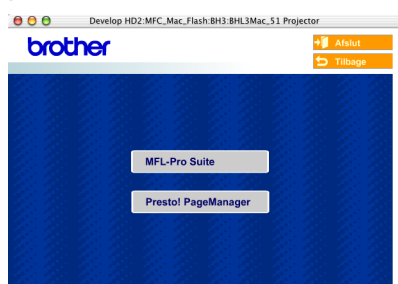
- 2 Tænd din Macintosh®.
- 3 Sæt den medfølgende cd-rom i cd-rom-drevet.



- 4 Dobbeltklik på ikonet **Start Here OSX** for at installere printerdriveren, scannerdriveren og fjerninstallationsprogrammet. Hvis du får vist sprogskærm-billedet, skal du vælge dit sprog.



- 5 Klik på **MFL-Pro Suite** for at installere.




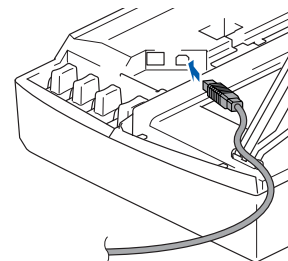
- 6 Følg instruktionerne på skærmen, og genstart din Macintosh®.
- 7 Efter at vinduet **DeviceSelector** vises, tilsluttes USB-grænsefladekablet til din Macintosh® og derefter til maskinen.



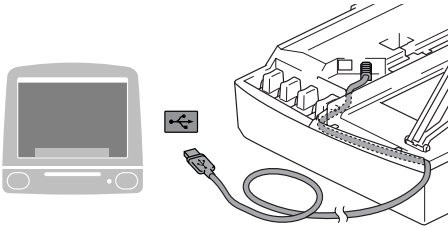
Vinduet **DeviceSelector** vises ikke, hvis USB-grænsefladekablet er blevet tilsluttet før du genstarter din Macintosh® eller hvis du overskriver en tidligere installeret version af Brother-softwaren. Hvis du oplever dette problem, skal du fortsætte installationen, men springe trin 10 over og derefter se kapitel 8 i brugsanvisningen til softwaren for oplysninger om at vælge hvilken maskine ControlCenter2.0 vil blive tilsluttet.

For at forbinde USB-kablet til maskinen:

1. Åbn scannerlåget til åben stilling.
2. Tilslut USB-kablet til USB-stikket, der er markeret med et  symbol. Du finder USB-stikket til venstre over åbningerne til blækpatronerne, som vist herunder.



3. Før forsigtigt USB-kablet igennem furen, som vist herunder, og følg furen rundt og hen til maskinens bagside.



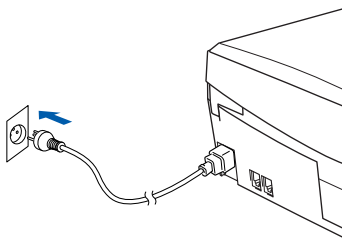
### ⚠ Advarsel

Sørg for, at kablet ikke hindrer låget i at blive lukket, ellers kan der opstå en fejl.



**Du må IKKE forbinde maskinen til en USB-port på et tastatur eller en USB-hub uden strømforsyning.**

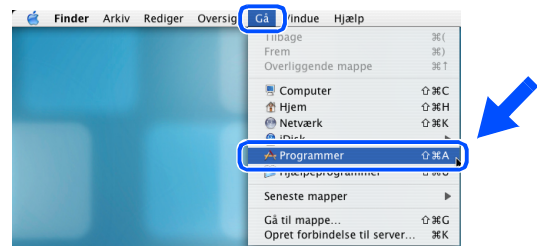
- 8 Løft scannerlåget for at frigøre låsen. Skub forsigtigt scannerlågstøtten ned og luk scannerlåget.
- 9 Tænd maskinen ved at sætte el-ledningen i.



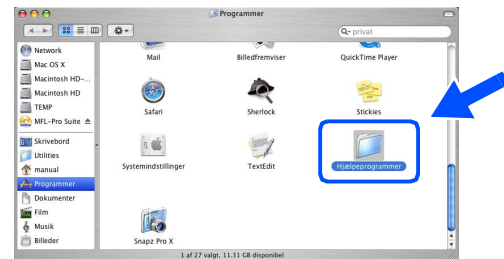
- 10 Marker **USB**, og klik derefter på **OK**.



- 11 Vælg **Programmer** i menuen **Gå**.



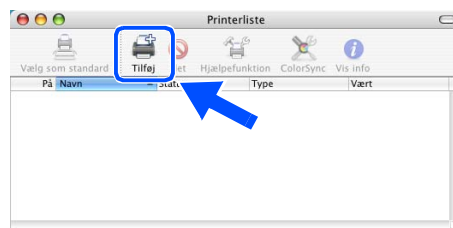
- 12 Åbn mappen **Hjælpeprogrammer**.



- 13 Åbn ikonet **Print Center** (Printercentral/Printerværktøj).



- 14 Klik på knappen **Tilføj**.

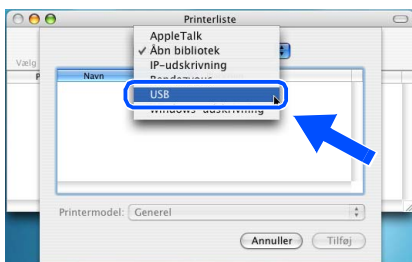


Continued...

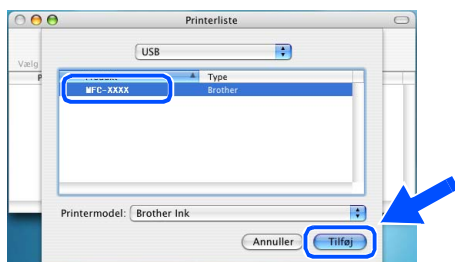


## For brugere af USB-kabel

- 15 Vælg **USB**.



- 16 Vælg **MFC-XXXX** (XXXX er modelbetegnelsen), og klik derefter på **Tilføj**.



- 17 Vælg **Slut Printerværktøj** i menuen **Printerværktøj**.



- OK! **MFL-Pro Suite, Brother-printer- og scannerdriveren samt fjerninstallationsprogrammet er installeret, og installationen er nu færdig.**

- 18 For at installere Presto!® PageManager®, klik på ikonet **Presto! PageManager** og følg instruktionerne på skærmen.



*Du kan nemt scanne, dele og organisere fotografier og dokumenter ved hjælp af Presto!® PageManager®.*

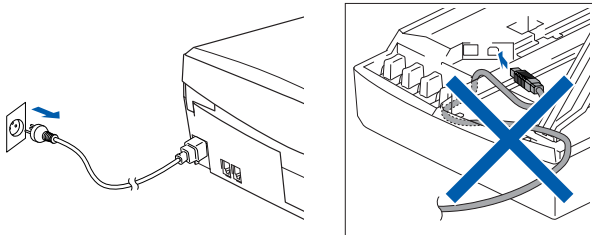
- OK! **Presto!® PageManager® er installeret, og installationen er nu færdig.**



## For Mac OS® 8.6 til 9.2

Sørg for, at du har udført instruktionerne fra Trin 1 "Opsætning af maskinen" på sider 4 - 11.

- 1 Tag el-ledningen ud af stikkontakten, og afbryd forbindelsen mellem Macintosh®, hvis du allerede har forbundet dem med et grænsefladekabel.

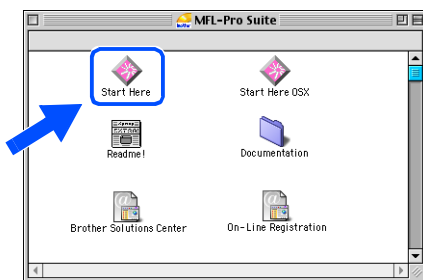


- 2 Tænd din Macintosh®.

- 3 Sæt den medfølgende cd-rom i cd-rom-drevet.



- 4 Dobbeltklik på ikonet **Start Here** for at installere printer- og scannerdrivere. Hvis du får vist sprogskræmbilledet, skal du vælge dit sprog.




- 5 Klik på **MFL-Pro Suite** for at installere.

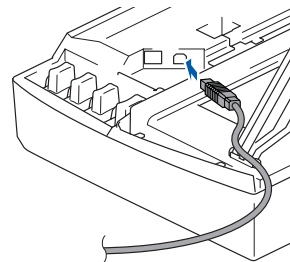


- 6 Følg instruktionerne på skærmen, og genstart din Macintosh®.

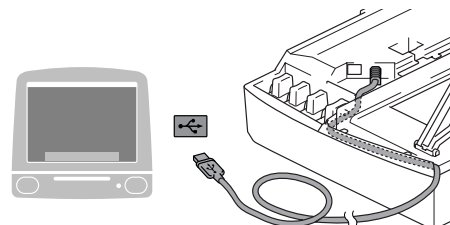
- 7 Forbind USB-kablet til din Macintosh®, og forbind det derefter til maskinen.

For at forbinde USB-kablet til maskinen:

1. Åbn scannerlåget til åben stilling.
2. Tilslut USB-kablet til USB-stikket, der er markeret med et  symbol. Du finder USB-stikket til venstre over åbningerne til blækpatronerne, som vist herunder.



3. Før forsigtigt USB-kablet igennem furen, som vist herunder, og følg furen rundt og hen til maskinens bagside.



### ⚠ Advarsel

Sørg for, at kablet ikke hindrer låget i at blive lukket, ellers kan der opstå en fejl.



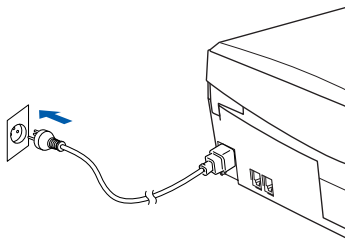
Du må IKKE forbinde maskinen til en USB-port på et tastatur eller en USB-hub uden strømforsyning.

Fortsat...



## For brugere af USB-kabel

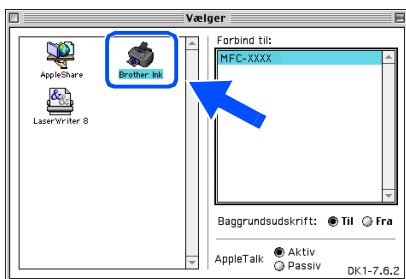
- 8 Løft scannerlåget for at frigøre låsen. Skub forsigtigt scannerlågstøtten ned og luk scannerlåget.
- 9 Tænd maskinen ved at sætte el-ledningen i.



- 10 I menuen Apple® skal du åbne **Vælger**.

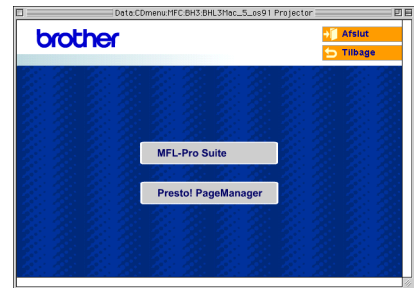


- 11 Klik på ikonet **Brother Ink**. På højre side af **Vælger** vælges den maskine, du vil udskrive til. Luk **Vælger**.



- OK! **Brother printerdriveren og scannerdriveren er installeret.**

- 12 For at installere Presto!® PageManager®, klik på ikonet **Presto! PageManager** og følg instruktionerne på skærmen.



*Du kan nemt scanne, dele og organisere fotografier og dokumenter ved hjælp af Presto!® PageManager®.*

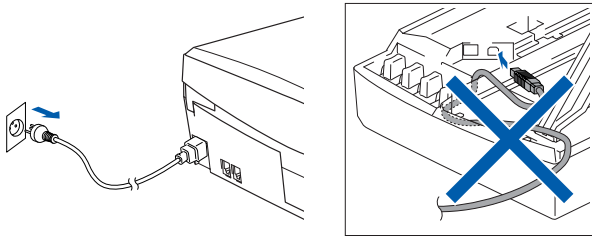
- OK! **Presto!® PageManager® er installeret, og installationen er nu færdig.**

## For brugere af netværkskabel (kun MFC-410CN, MFC-620CN)

### For Mac OS® X 10.2.4 eller nyere

Sørg for, at du har udført instruktionerne fra Trin 1 "Opsætning af maskinen" på sider 4 - 11.

- 1 Tag el-ledningen ud af stikkontakten, og afbryd forbindelsen mellem Macintosh®, hvis du allerede har forbundet dem med et grænsefladekabel.

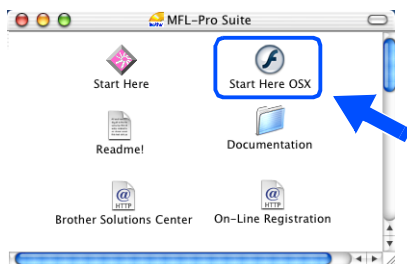


- 2 Tænd din Macintosh®.

- 3 Sæt den medfølgende cd-rom i cd-rom-drevet.



- 4 Dobbeltklik på ikonet **Start Here OSX** for at installere printerdriveren og fjerninstallationsprogrammet. Hvis du får vist sprogskærbilledet, skal du vælge dit sprog.



- 5 Klik på **MFL-Pro Suite** for at installere.




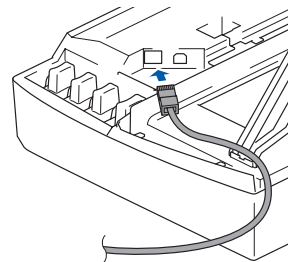
- 6 Følg instruktionerne på skærmen, og genstart din Macintosh®.
- 7 Efter vinduet **DeviceSelector** vises tilsluttes netværksgrænsefladekablet til din Macintosh® og derefter til maskinen.



Vinduet **DeviceSelector** vises ikke, hvis du også har tilsluttet USB-grænsefladekablet til maskinen før du genstarter din Macintosh® eller hvis du overskriver en tidligere installeret version af Brother-softwaren. Fortsæt ved at springe trin 10 til 12 over, hvis du møder dette problem, og læs kapitel 8 i softwarens brugsanvisning, for at indhente detaljer vedrørende markering af maskinen, som ControlCenter2.0 skal forbindes med.

For at forbinde netværksgrænsefladekablet til maskinen:

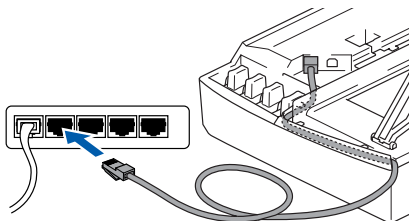
1. Åbn scannerlåget til åben stilling.
2. Tilslut netværkskablet til LAN-stikket, der er markeret med et  symbol. Du finder LAN-stikket til venstre over åbningerne til blækpatronerne, som vist herunder.



Fortsat...

## For brugere af netværkskabel (kun MFC-410CN, MFC-620CN)

3. Før forsigtigt netværkskablet igennem furen, som vist herunder, og følg furen rundt og hen til maskinens bagside.

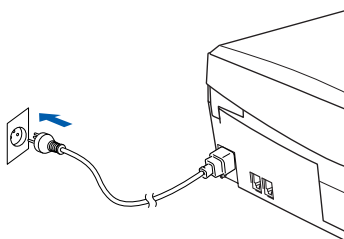


### **Advarsel**

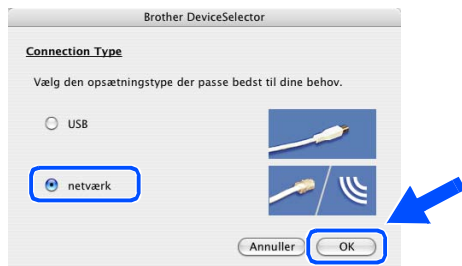
Sørg for, at kablet ikke hindrer låget i at blive lukket, ellers kan der opstå en fejl.

 Du kan tilslutte et USB- og et LAN-kabel samtidigt, forudsat at dit USB-kabel ikke er udstyret med en RF-filterkerne.

- 8 Løft scannerlåget for at frigøre låsen. Skub forsigtigt scannerlågstøtten ned og luk scannerlåget.
- 9 Tænd maskinen ved at sætte el-ledningen i.



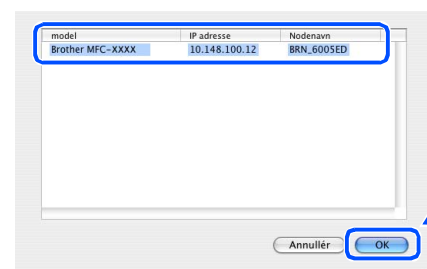
- 10 Marker **netværk**, og klik derefter på **OK**.



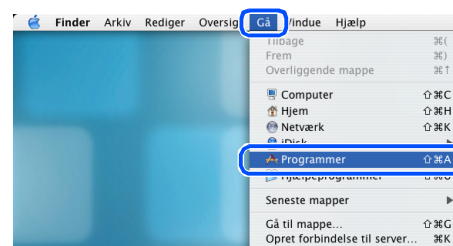
- 11 Klik på **parcourir**.



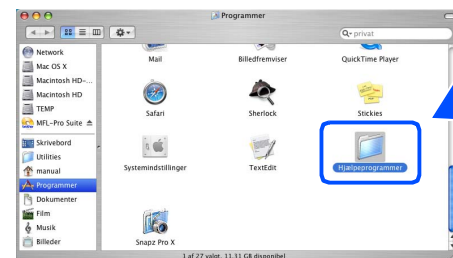
- 12 Vælg modelnavn og klik derefter på **OK**. Klik endnu engang på **OK**, for at lukke DeviceSelector.



- 13 Vælg **Programmer** i menuen **Gå**.



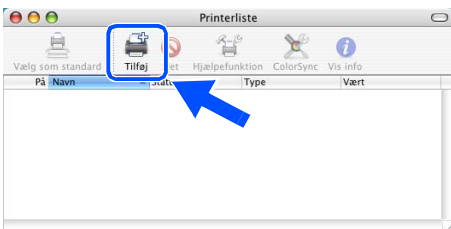
- 14 Åbn mappen **Hjælpeprogrammer**.



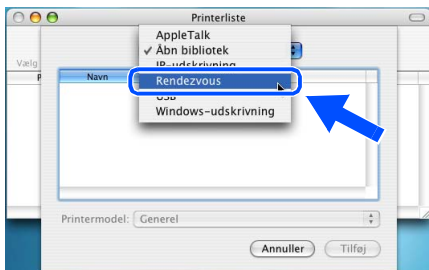
- 15 Åbn ikonet **Print Center** (Printercentral).



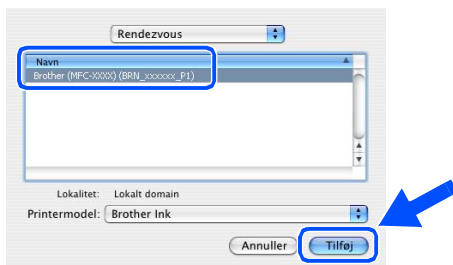
- 16 Klik på knappen **Tilføj**.



- 17 Foretag det valg, der er vist herunder.



- 18 Vælg **Brother MFC-XXXX** (XXXX er modelbetegnelsen) (**BRN\_xxxxxx\_P1**), og klik derefter på knappen **Tilføj**.



xxxxxx er de sidste seks cifre i Ethernet-adressen.



Se Brugsanvisning til netværk, Kapitel 5 på cd-rom'en.

- 19 Vælg **Slut Printerværktøj** i menuen **Printerværktøj**.



- OK! Installationen er nu færdig.



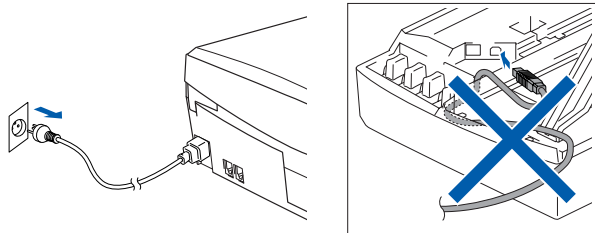
Jævnfør venligst Brugsanvisning til netværk, Kapitel 5 på cd-rom'en, for at indhente yderligere oplysninger hvordan maskinen forbindes til et Macintosh® netværk.

 **For brugere af netværkskabel (kun MFC-410CN, MFC-620CN)**

## For Mac OS® 8.6 til 9.2

Sørg for, at du har udført instruktionerne fra Trin 1 "Opsætning af maskinen" på sider 4 - 11.

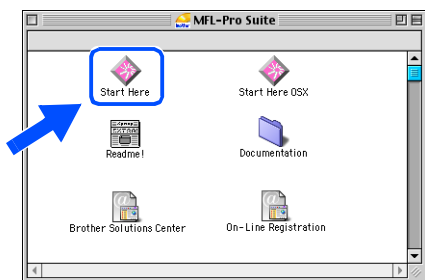
- 1 Tag el-ledningen ud af stikkontakten, og afbryd forbindelsen mellem Macintosh®, hvis du allerede har forbundet dem med et grænsefladekabel.



- 2 Tænd din Macintosh®.
- 3 Sæt den medfølgende cd-rom i cd-rom-drevet.



- 4 Dobbeltklik på ikonet **Start Here** for at installere printer- og scannerdrivere. Hvis du får vist sprogskærm-billedet, skal du vælge dit sprog.




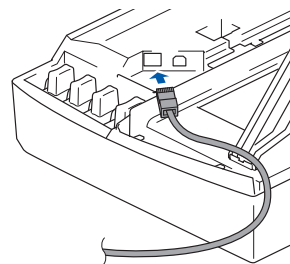
- 5 Klik på **MFL-Pro Suite** for at installere.



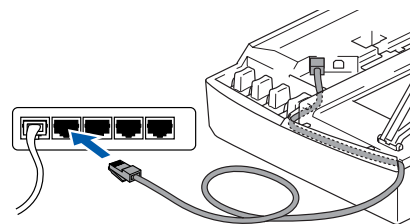
- 6 Følg instruktionerne på skærmen, og genstart din Macintosh®.
- 7 Forbind netværksgrænsefladekablet til maskinen, og forbind det derefter til en ledig port på hubben.

For at forbinde netværksgrænsefladekablet til maskinen:

1. Åbn scannerlåget til åben stilling.
2. Tilslut netværkskablet til LAN-stikket, der er markeret med et  symbol. Du finder LAN-stikket til venstre over åbningerne til blækpatronerne, som vist herunder.



3. Før forsigtigt netværkskablet igennem furen, som vist herunder, og følg furen rundt og hen til maskinens bagside.



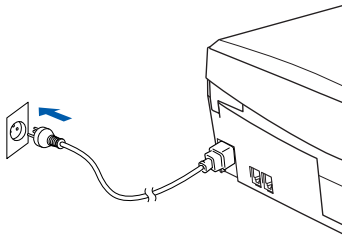
### **Advarsel**

Sørg for, at kablet ikke hindrer låget i at blive lukket, ellers kan der opstå en fejl.



Du kan tilslutte et USB- og et LAN-kabel samtidigt, forudsat at dit USB-kabel ikke er udstyret med en RF-filterkerne.

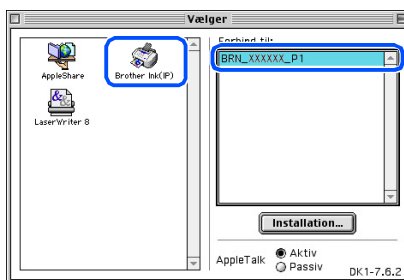
- 8 Løft scannerlåget for at frigøre låsen. Skub forsigtigt scannerlågstøtten ned og luk scannerlåget.
- 9 Tænd maskinen ved at sætte el-ledningen i.



- 10 Åbn **Vælger** i menuen **Apple**.



- 11 Klik på ikonet **Brother Ink (IP)**, og vælg derefter **BRN\_xxxxxx**. Luk **Vælger**.



- *xxxxxx er de sidste seks cifre i Ethernet-adressen.*
- *Jævnfør venligst Brugsanvisning til netværk, Kapitel 5 på cd-rom'en, for at indhente yderligere oplysninger hvordan maskinen forbindes til et Macintosh® netværk.*

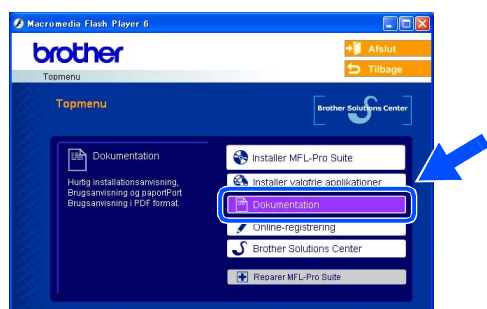
- OK! Installationen er nu færdig.

# Til netværksbrugere

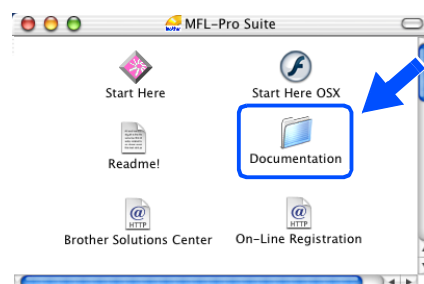
Dette afsnit handler om, at bruge maskinen i et netværk (kun MFC-410CN, MFC-620CN). En administrator skal opsætte maskinen ved hjælp af følgende trin.

## Oversigt over kapitler i Brugsanvisning til netværk

### Windows®



### Macintosh®



Windows® 98/Me	Peer-to-Peer	TCP/IP	Kapitel 4	Netværksudskrivning i Windows®
Windows® 2000/XP	Peer-to-Peer	TCP/IP	Kapitel 4	Netværksudskrivning i Windows®
Macintosh®		TCP/IP	Kapitel 5	Netværksudskrivning i Macintosh®
OS2 Warp Server, LAN Server		TCP/IP	Kapitel 4	Netværksudskrivning i Windows®

## Gendannelse af netværksindstillingerne til fabriksindstillinger

For at gendanne alle netværksindstillinger i den interne Print/Scan server til fabriksindstillinger, skal du følge nedenstående procedure.

- 1 Sørg for, at maskinen er sat ud af drift og tilslut derefter alle kablerne fra maskinen (undtaget strømkalet).
- 2 Tryk på **Menu/Set, 5, 0**.
- 3 Tryk på **1** for at vælge **Nulstil**.
- 4 Tryk på **1** for at vælge **J**.
- 5 Maskinen vil genstarte og forbinde kablerne igen, når det er afsluttet.



# Installer konfigurationshjælpeprogrammet BRAdmin Professional (kun Windows®)

Hjælpeprogrammet BRAdmin Professional er designet til at styre Brother-enheder, der er tilsluttet et netværk, som f.eks. multifunktionsenheder og/eller printere med netværkstilslutning, der er forbundet i et LAN-miljø (Local Area Network).

BRAdmin Professional kan også bruges til at styre enheder fra andre producenter, hvis produkter understøtter SNMP (Simple Network Management Protocol).

Yderligere oplysninger om BRAdmin Professional finder du ved at gå til <http://solutions.brother.com>

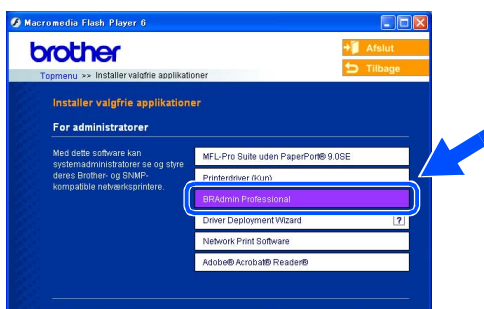
- 1 Sæt den medfølgende cd-rom i cd-rom-drevet. Åbningsskærmbilledet vises automatisk. Følg instruktionerne på skærmen.



- 2 Klik på **Installer valgfrie applikationer** på hovedmenuskærmbilledet.



- 3 Klik på **BRAdmin Professional**, og følg instruktionerne på skærmen.



Standardadgangskoden til printserveren er **“access”**. Du kan bruge BRAdmin Professional til at ændre denne adgangskode.

Opsætte  
maskinen

Windows®

Windows®  
netværk

Mac OS® X

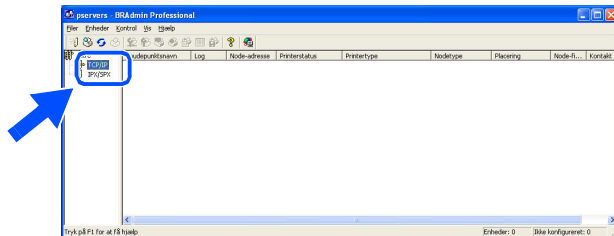
Mac OS®  
8.6 - 9.2

Macintosh®  
netværk

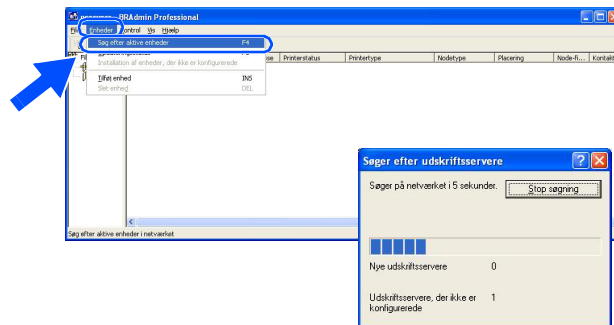
For  
netværksbrugere

## Opsætte din IP-adresse, undernetmaske og Gateway ved hjælp af BRAdmin Professional (kun Windows®)

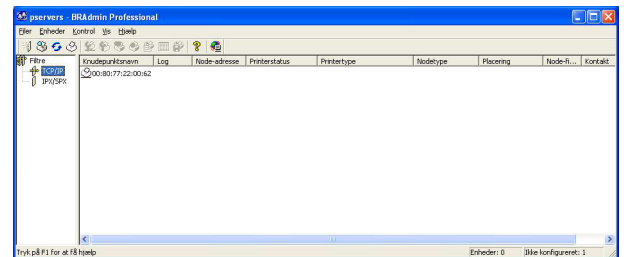
- 1 Start BRAdmin Professional, og vælg **TCP/IP**.



- 2 Marker **Søg efter aktive enheder** i menuen **Enheder**.  
BRAdmin vil automatisk søge efter nye enheder.



- 3 Dobbeltklik på den nye enhed.



- 4 Indtast **IP-adresse**, **Undernetmaske** og **Gateway**, og klik derefter på knappen **OK**.



- 5 Adresseoplysningerne gemmes i maskinen.

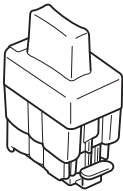
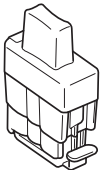
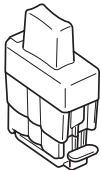
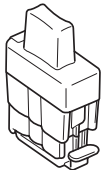


Standardadgangskoden til printserveren er **"access"**. Du kan bruge BRAdmin Professional til at ændre denne adgangskode.

# ■ Forbrugsstoffer og Funktioner

## Forbrugsstoffer til udskiftning

### Blækpatron

Sort	Magenta	Gul	Cyan
LC900BK	LC900M	LC900Y	LC900C
			

## Funktion

Den eksterne trådløse Print/Scan-server (802.11b) fås som ekstra tilbehør til Brother MFC'er.

Ekstern trådløs Print/ Scan-server NC-2200w

Den ekstra Eksterne trådløse Print/Scan-server (NC-2200w) indeholder funktioniteterne trådløs netværksudskrivning og netværksscanning.



- Kræver et USB 2.0-kabel (medfølger ikke).
- Understøtter Mac OS® x 10.2.4 eller senere versioner.
- Du kan kun tilknytte scan-tasten til en netværksforbundet computer.

## Varemærker

Brother-logoet er et registreret varemærke tilhørende Brother Industries, Ltd.

Brother er et registreret varemærke tilhørende Brother Industries, Ltd.

Multi-Function Link er et registreret varemærke ejet af Brother International Corporation.

© Copyright 2004 Brother Industries, Ltd. Alle rettigheder forbeholdes.

Windows og Microsoft er registrerede varemærker ejet af Microsoft i USA og andre lande.

Macintosh og True Type er registrerede varemærker ejet af Apple Computer, Inc.

PaperPort og OmniPage OCR er registrerede varemærker tilhørende ScanSoft, Inc.

Presto! PageManager er et registreret varemærke ejet af NewSoft Technology Corporation.

Det enkelte selskab, hvis softwaretitler nævnes i denne brugsanvisning, har en softwarelicensaftale specielt for dets mærkebeskyttede programmer.

**Alle andre varemærker og produktnavne, nævnt i denne brugsanvisning, er registrerede varemærker ejet af deres respektive selskaber.**

## Kompilering og publikation

Under overvågning af Brother Industries Ltd. er denne brugsanvisning blevet kompileret og publiceret til at dække de nyeste produktbeskrivelser og specifikationer.

Indholdet af denne brugsanvisning og specifikationerne for dette produkt er underlagt ændringer uden varsel.

Brother forbeholder sig ret til at foretage ændringer uden varsel i specifikationerne og materialet indeholdt heri og vil ikke være ansvarlig for nogen skade (inklusive følgeskade) som følge af tillid til det præsenterede materiale, inklusive, men ikke begrænset til, typografiske fejl og andre fejl i forbindelse med publikationen.

Dette produkt er designet til brug i et professionelt miljø.

At your side.  
**brother**®



DAN  
LF5849001①