

DCP-7010
DCP-7025

Ръководство за бързо инсталиране

Преди да можете да използвате устройството, трябва да го настроите и да инсталирате драйвера.
Правилната инсталационна процедура и инструкциите за инсталация се съдържат в това Ръководство за бързо инсталиране.

Стъпка 1



Инсталация на устройството

Стъпка 2



Инсталиране на драйверите и софтуера



Инсталацията завърши!




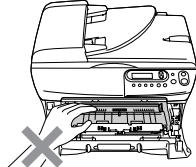
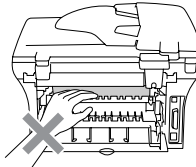

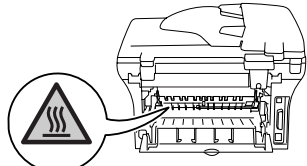


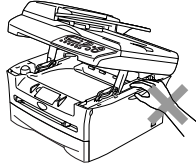
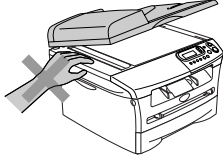

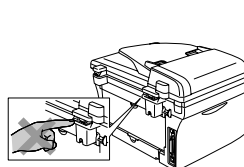


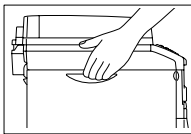
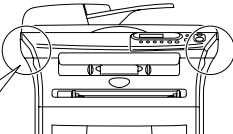

Съхранявайте Ръководството за бързо инсталиране и приложения компактдиск на подходящо място за бърза и лесна справка по всяко време.



Безопасна употреба на устройството

 Внимание	 Опасност от токов удар	 Гореща повърхност	 Предупреждение
<p>Предупрежденията ви казват как да се предпазите от евентуално нараняване.</p>	<p>Иконите за опасност от токов удар ви предупреждават за възможен токов удар.</p>	<p>Иконите за гореща повърхност ви предупреждават да не докосвате горещите части на принтера.</p>	<p>Предупрежденията посочват процедури, които да следвате или да избягвате, за да не се стигне до повреда на устройството.</p>
 Неправилна инсталация	 Забележка	 Ръководство на потребителя	
<p>Иконите за неправилна инсталация ви предупреждават за устройства и операции, които са несъвместими с устройството.</p>	<p>Забележките ви казват какво да направите в дадена ситуация или ви дават полезни съвети за това как съответната операция работи с други функции.</p>	<p>Означава препратка към Ръководството на потребителя.</p>	

Внимание

	<p>В устройството има електроди с високо напрежение. Преди да почистите устройството отвътре, уверете се, че сте изключили захранващия кабел от контакта.</p>
	<p>Не пипайте щепсела с мокри ръце. Това може да причини токов удар.</p>
	<p>След използване на устройството някои вътрешни части са изключително ГОРЕЩИ! За да избегнете наранявания, не пипайте зоните, показани на илюстрацията.</p> <div style="display: flex; justify-content: space-around; align-items: center;"> <div style="text-align: center;">  <p>Вътрешност на устройството (Изглед отпред)</p> </div> <div style="text-align: center;">  <p>Отворете задния капак (Изглед отзад)</p> </div> </div>
	<p>фиксиращият модул е отбелязан с предупредителен етикет. Не отстранявайте и не повреждайте етикета.</p> <div style="text-align: center;">  </div>
	<p>Не използвайте прахосмукачка, за да почистите разпръснатия тонер. Това може да причини възпламеняване на тонера в прахосмукачката и евентуално да доведе до пожар. Почиствайте тонера внимателно със суха гладка кърпа и го изхвърляйте в съгласие с местните разпоредби.</p>
	<p>За да избегнете наранявания, не пипайте под капака за документи или под капака на скенера.</p> <div style="display: flex; justify-content: space-around; align-items: center;">   </div>
	<p>(Само DCP-7025) За да избегнете наранявания, не пипайте зоната, показана в сиво на илюстрацията.</p> <div style="display: flex; justify-content: space-around; align-items: center;">   </div>
	<p>Когато премествате устройството, хванете го за страничните ръкохватки, които се намират под скенера. НЕ пренасяйте устройството, като го държите отдолу.</p> <div style="display: flex; justify-content: space-around; align-items: center;">   </div>
	<p>Трябва да инсталирате този продукт близо до лесно достъпен контакт. В бедствени ситуации трябва да изключите щепсела от контакта.</p>

Разпоредби

brother

Декларация за съответствие на Европейската комисия

Производител
Brother Industries Ltd.,
15-1, Naeshiro-cho, Mizuho-ku,
Nagoya 467-8561, Japan

Завод
Brother Corporation (Asia) Ltd.,
Brother Buji Nan Ling Factory,
Gold Garden Ind., Nan Ling Village,
Buji, Rong Gang, Shenzhen, China

С настоящото се удостоверява, че:

Описание на продукта : Лазерен принтер
Име на продукта : DCP-7010, DCP-7025

са в съответствие с разпоредбите на следните Директиви : Нисковолтовата директива (LVD) 73/23/ЕИО (изм. 93/68/ЕИО) и Директивата за електромагнитна съвместимост 89/336/ЕИО (изм. 91/263/ЕИО и 92/31/ЕИО, и 93/68/ЕИО).

Приложени хармонизирани стандарти :

Безопасност : EN60950-1:2001
Електромагнитна : EN55022:1998 + A1:2000 + A2:2003 Клас В
съвместимост : EN55024:1998 + A1:2001 + A2:2003
(EMC) : EN61000-3-2:2000
EN61000-3-3:1995 + A1:2001

Годината, в която беше прибавено означението CE : 2004

Издадено от : Brother Industries Ltd.
Дата : 22 ноември 2004 г.
Място : Нагоя, Япония
Подпис :

Takashi Maeda

Такаши Маеда
Мениджър
Група за управление на качеството
Отдел за управление на качеството.
Компания за информация и документация

Спецификация IEC 60825-1 (само от 220 до 240-волтов модел)

Това устройство е лазерен продукт от Class 1, както е посочено в спецификациите IEC 60825. Показаният по-долу етикет е поставен за държавите, в които е необходим.



Това устройство има лазерен диод от Class 3B, който произвежда невидима лазерна радиация в скенера. По никакъв повод не отваряйте скенера.

Внимание

Използването на инструменти или настройки или изпълнението на процедури, различни от посочените тук, може да стане причина за излагане на радиация.

Вътрешна лазерна радиация

Максимално радиационно излъчване: 5 mW
Дължина на вълната: 770 - 810 nm
Лазерен клас: Class 3B

Внимание

ВАЖНО - За вашата безопасност

За да се гарантира безопасна работа, осигуреният троен щепсел трябва да се поставя в стандартен троен контакт, който е правилно заземен в рамките на нормалното домашно окабеляване.

Разклонителите, използвани с това устройство, трябва да бъдат от типа с троен щепсел и правилно свързани за добро заземяване. Неправилно свързани разклонители могат да причинят наранявания и повреди.

Фактът, че оборудването работи задоволително, не означава, че е електричеството е заземено и че инсталацията е напълно безопасна. За да бъдете в безопасност, свържете се с квалифициран електротехник, ако имате и най-малко съмнение, че заземяването на електричеството не е успешно.

Изключване на устройството от електрическата мрежа

Трябва да инсталирате това устройство близо до лесно достъпен контакт. В бедствени ситуации трябва да изключите щепсела от контакта.

Радио смущения (само 220-240-волтов модел)

Това устройство е в съгласие с EN55022 (Публикация 22 на CISPR)/Class B.

Уверете се, че ползвате следните интерфейсни кабели, преди да използвате този продукт.

1. Безопасен паралелен интерфейс кабел с усукани проводници, маркиран с "IEEE 1284 compliant".
2. USB кабел.

Кабелът не трябва да е по-дълъг от 2 метра.

Декларация за международна съвместимост на ENERGY STAR®

Целта на международната програма ENERGY STAR® е да насърчи развитието и популяризирането на енергоспестяващото офис оборудване.

Като партньор на ENERGY STAR® Brother Industries, Ltd. установи, че този продукт отговаря на изискванията на ENERGY STAR® за енергоспестяване.



1 Поставете барабанный модуль



НЕ свързвайте интерфейсният кабел.

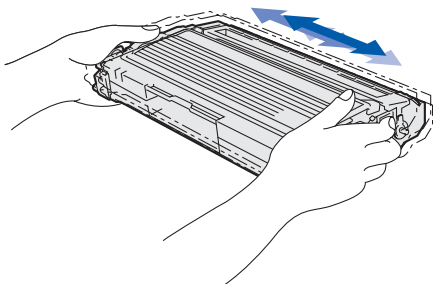
Интерфейсният кабел се свързва по време на инсталацията на драйвера.

- 1 Отворете предния капак.

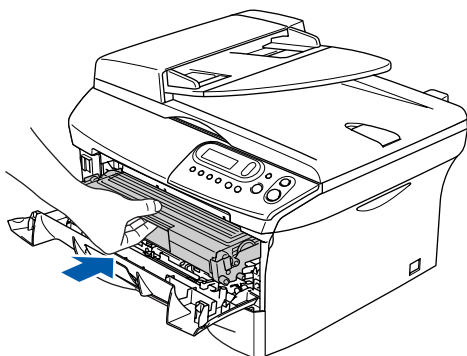


Преден капак

- 2 Разопакувайте барабанный модуль.
- 3 Разклатете го внимателно няколко пъти, за да разпределите тонера във вътрешността на барабанный модуль.



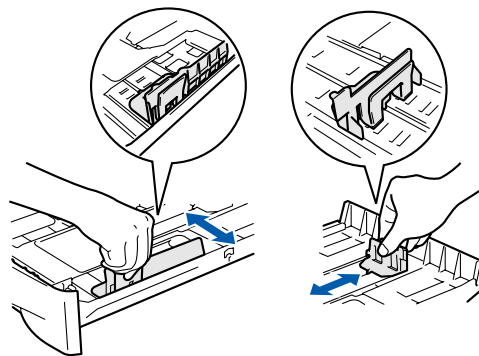
- 4 Поставете барабанный модуль.



- 5 Затворете предния капак.

2 Заредете тавата за хартия

- 1 Издърпайте изцяло тавата за хартия от устройството.
- 2 Натиснете и задръжте фиксатора за хартия, нагласете подравнителите според размера на хартията. Проверете дали водачите са добре закрепени в отворите.



- 3 Разлистете хартията, за да избегнете засядането и лошото ѝ подаване.
- 4 Поставете хартията в тавата. Проверете дали хартията е легнала равномерно в тавата и дали е под маркировката за максимално ниво на хартията.



- 5 Поставете стабилно тавата за хартия обратно в устройството и разгънете удължителя на подложката за хартия, преди да използвате устройството.



За подробности относно поддържаните спецификации за хартията вижте "Относно хартията" в Глава 1 от Ръководството на потребителя.

3

Свържете захранващия кабел



Още НЕ свързвайте паралелния или USB кабел.

- 1 Уверете се, че устройството е изключено. Свържете захранващия кабел с устройството.
- 2 Включете кабела в контакта. Включете устройството от стартовия бутон.

4

Настройка на контраста на дисплея

Можете да промените контраста, така че дисплеят да изглежда по-светъл или по-тъмен.

- 1 Натиснете **Menu (Меню)** и ▲ или ▼, за да изберете **1.General Setup**. Натиснете **Set (Потвърди)**.

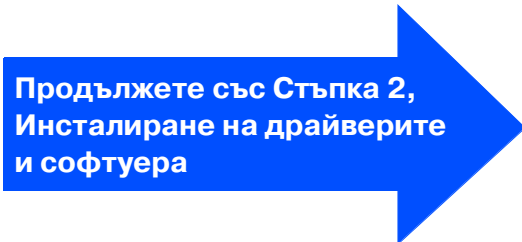
- 2 Натиснете ▲ или ▼, за да изберете **5.LCD Contrast**.

General Setup
5.LCD Contrast

Натиснете **Set (Потвърди)**.

- 3 Натиснете ▲ или ▼, за да изберете **Light** или **Dark**. Натиснете **Set (Потвърди)**.

- 4 Натиснете **Stop/Exit (Стоп/Изход)**.



Продължете със Стъпка 2,
Инсталиране на драйверите
и софтуера



Следвайте инструкциите на тази страница за вашата операционна система и интерфейсен кабел.

За най-новите драйвери и за най-доброто решение на вашия проблем или въпрос посетете Brother Solutions Center директно от драйвера или на адрес <http://solutions.brother.com>

Инсталация на устройството

Windows®



Потребители с USB интерфейсен кабел Отидете на страница 5
(За Windows® 98/98SE/Me/2000 Professional/XP)

Windows®
USB



Потребители с паралелен интерфейсен кабел Отидете на страница 7
(За Windows® 98/98SE/Me/2000 Professional/XP)

Windows®
паралелен



Потребители на Windows NT® Workstation, версия 4.0 ... Отидете на страница 9
(За потребители с паралелен интерфейсен кабел)

Windows
NT® 4.0
паралелен кабел



Потребители на допълнителния NC-2200w Отидете на страница 10
(Външен безжичен сървър за печат/сканиране)

Windows®
допълнителна
безжична мрежа

Macintosh®



Потребители с USB интерфейсен кабел
■ За Mac OS® 9.1 до 9.2 Отидете на страница 11
■ За Mac OS® X 10.2.4 или по-нова версия Отидете на страница 12

Macintosh®
USB



Потребители на допълнителния NC-2200w
■ За Mac OS® X 10.2.4 или по-нова версия Отидете на страница 14

Macintosh®
допълнителна
безжична мрежа



За потребители с USB интерфейсен кабел (За Windows® 98/98SE/Me/2000 Professional/XP)



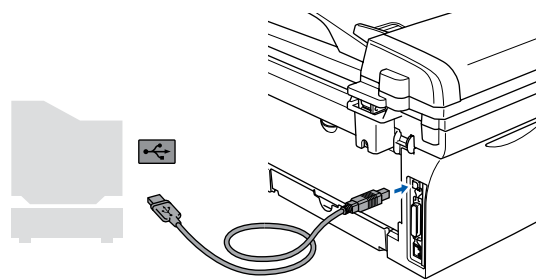
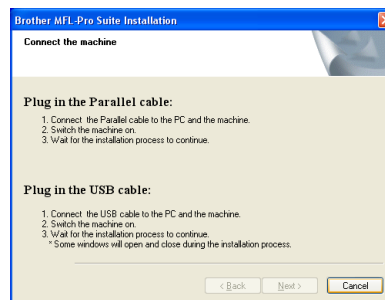
Преди да инсталирате MFL-Pro Suite, затворете всички отворени приложения.

- 1 Ако вече сте свързали интерфейсен кабел, изключете устройството от контакта и от компютъра.
- 2 Включете компютъра.
(Под Windows® 2000 Professional/XP трябва да сте с администраторски права.)
- 3 Поставете компактдиска за Windows® в CD-ROM устройството. Следвайте инструкциите на екрана.



- 4 Появява се главното меню на компактдиска. Натиснете **Install MFL-Pro Suite** (Инсталиране на MFL-Pro Suite).
- 5 След като прочетете и приемете лицензното споразумение на ScanSoft® PaperPort® 9.0SE, натиснете **Yes** (Да).
- 6 Инсталацията на PaperPort® 9.0SE ще започне автоматично, последвана от инсталация на MFL-Pro Suite.
- 7 Когато се появи прозорецът с лицензното споразумение на софтуера Brother MFL-Pro Suite, прочетете го и натиснете **Yes** (Да), ако сте съгласни с неговите условия.
- 8 Когато се появи екранът **Connection Type** (Тип връзка), изберете **Local Connection** (Локална връзка) и натиснете **Next** (Напред).
Инсталацията ще продължи.

- 9 Когато се появи този екран, свържете USB интерфейсния кабел към компютъра и след това - към устройството.

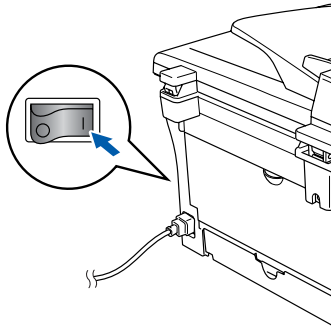


Brother препоръчва да свържете устройството директно с компютъра.



НЕ свързвайте устройството към USB порт на клавиатура или към незахранен USB хъб.

- 10 Включете захранващия кабел и устройството.

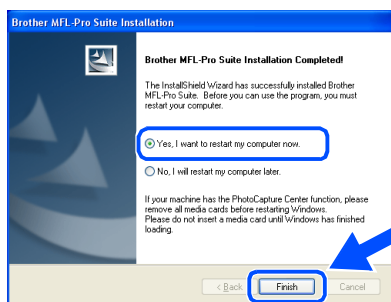


Инсталационният екран ще се появи след няколко секунди. Инсталацията на драйверите Brother ще започне автоматично. Екраните се редуват един след друг; изчакайте, ще отнеме няколко секунди да се появят всички екрани.



НЕ се опитвайте да дадете отказ на някой от екраните по време на тази инсталация.

- 11 Натиснете **Finish** (Готово), за да рестартирате компютъра. (Под Windows® 2000 Professional/XP след рестартирането на компютъра трябва да сте с администраторски права.)



Ако инсталацията е неуспешна, опитайте отново, като използвате опцията **Repair MFL-Pro Suite** (Поправка на MFL-Pro Suite) от главното меню на компактдиска. Изберете **Repair MFL-Pro Suite** (Поправка на MFL-Pro Suite) и следвайте инструкциите на екрана.

- OK! **MFL-Pro Suite, драйверите за принтера и скенера са инсталирани и инсталацията приключи.**

За потребители с паралелен интерфейсен кабел (За Windows® 98/98SE/Me/2000 Professional/XP)



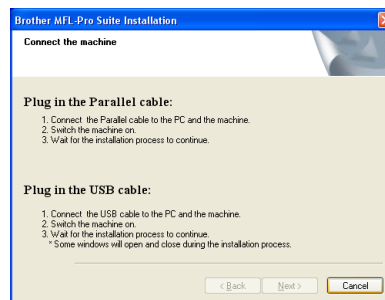
Преди да инсталирате MFL-Pro Suite, затворете всички отворени приложения.

- 1 Ако вече сте свързали интерфейсен кабел, изключете устройството от контакта и от компютъра.
- 2 Включете компютъра.
(Под Windows® 2000 Professional/XP трябва да сте с администраторски права.)
- 3 Поставете компактдиска за Windows® в CD-ROM устройството. Следвайте инструкциите на екрана.

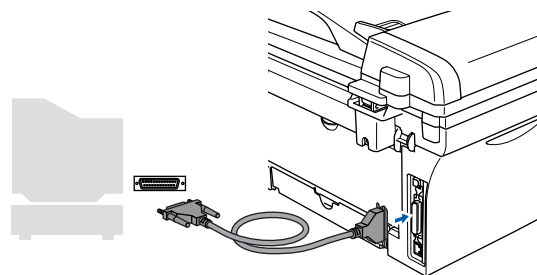


- 4 Появява се главното меню на компактдиска. Натиснете **Install MFL-Pro Suite** (Инсталиране на MFL-Pro Suite).
- 5 След като прочетете и приемете лицензното споразумение на ScanSoft® PaperPort® 9.0SE, натиснете **Yes** (Да).
- 6 Инсталацията на PaperPort® 9.0SE ще започне автоматично, последвана от инсталация на MFL-Pro Suite.
- 7 Когато се появи прозорецът с лицензното споразумение на софтуера Brother MFL-Pro Suite, прочетете го и натиснете **Yes** (Да), ако сте съгласни с неговите условия.
- 8 Когато се появи екранът **Connection Type** (Тип връзка), изберете **Local Connection** (Локална връзка) и натиснете **Next** (Напред).
Инсталацията ще продължи.

- 9 Когато се появи този екран, свържете паралелния интерфейсен кабел към компютъра и след това - към устройството.

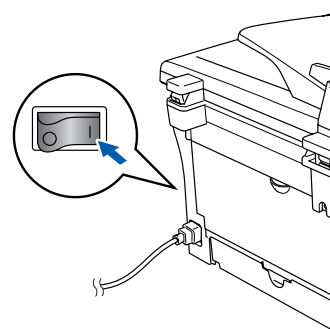


НЕ включвайте захранващия кабел, преди да свържете паралелния интерфейсен кабел. Това може да повреди устройството.



Brother препоръчва да свържете устройството директно с компютъра.

- 10 Включете захранващия кабел и устройството.

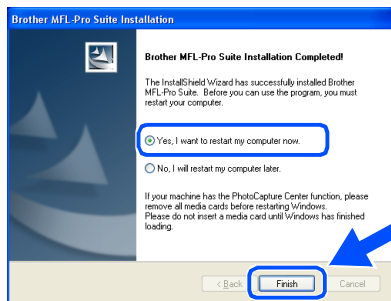


- 11 За потребители на Windows® 98/98SE/Me/2000 Professional - натиснете **Next** (Напред).
За потребители на Windows® XP - изчакайте, инсталацията на Brother драйверите ще започне автоматично. Екраните се редуват един след друг.



НЕ се опитвайте да дадете отказ на някой от екраните по време на тази инсталация.

- 12 Когато се появи следният екран, натиснете **Finish** (Готово) и изчакайте компютърът да рестартира Windows® и да продължи с инсталацията.




- 13 След като компютърът се рестартира, инсталацията на Brother драйверите ще започне автоматично. Следвайте инструкциите на екрана.
(Под Windows® 2000 Professional/XP трябва да сте с администраторски права.)
- 14 За потребители на Windows® 2000 Professional - ако се появят диалоговите прозорци **Digital Signature Not Found** (Не е намерен дигитален подпис), натиснете **Yes** (Да), за да инсталирате драйвера.



Ако инсталацията е неуспешна, опитайте отново, като използвате опцията **Repair MFL-Pro Suite** (Поправка на MFL-Pro Suite) от главното меню на компактдиска. Изберете **Repair MFL-Pro Suite** (Поправка на MFL-Pro Suite) и следвайте инструкциите на екрана.

- ОК!** **MFL-Pro Suite, драйверите за принтера и скенера са инсталирани и инсталацията приключи.**


За потребители на Windows NT[®] Workstation, версия 4.0

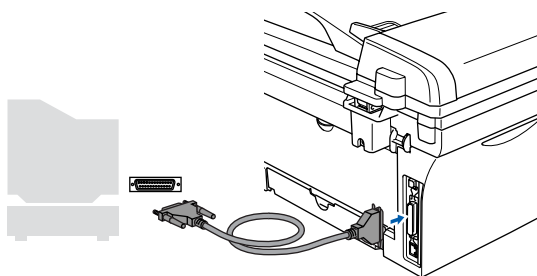
 *Преди да инсталирате MFL-Pro Suite, затворете всички отворени приложения.*


- 1 Включете компютъра.
Трябва да сте с администраторски права.




НЕ включвайте захранващия кабел, преди да свържете паралелния интерфейсен кабел. Това може да повреди устройството.

- 2 Свържете паралелния интерфейсен кабел с компютъра и след това - с устройството.

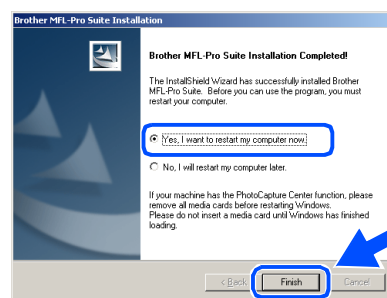


 *Brother препоръчва да свържете устройството директно с компютъра.*

- 3 Включете захранващия кабел и устройството.
 - 4 Поставете компактдиска за Windows[®] в CD-ROM устройството. Следвайте инструкциите на екрана.
- 
- 5 Появява се главното меню на компактдиска. Натиснете **Install MFL-Pro Suite** (Инсталиране на MFL-Pro Suite).
 - 6 След като прочетете и приемете лицензното споразумение на ScanSoft[®] PaperPort[®] 9.0SE, натиснете **Yes** (Да).
 - 7 Инсталацията на PaperPort[®] 9.0SE ще започне автоматично, последвана от инсталация на MFL-Pro Suite.
 - 8 Когато се появи прозорецът с лицензното споразумение на софтуера Brother MFL-Pro Suite, прочетете го и натиснете **Yes** (Да), ако сте съгласни с неговите условия.

- 9 Когато се появи екранът **Connection Type** (Тип връзка), изберете **Local Connection** (Локална връзка) и натиснете **Next** (Напред).
Инсталацията ще продължи.

- 10 Когато се появи следният екран, натиснете **Finish** (Готово) и изчакайте компютърът да рестартира Windows и да продължи с инсталацията.
(Трябва да сте с администраторски права.)



*Ако инсталацията е неуспешна, опитайте отново, като използвате опцията **Repair MFL-Pro Suite** (Поправка на MFL-Pro Suite) от главното меню на компактдиска. Изберете **Repair MFL-Pro Suite** (Поправка на MFL-Pro Suite) и следвайте инструкциите на екрана.*

- OK!** **MFL-Pro Suite, драйверите за принтера и скенера са инсталирани и инсталацията приключи.**

За потребители на допълнителния NC-2200w (За потребители на външен безжичен сървър за печат/сканиране)

- 1 Преди инсталацията прочетете Ръководството за бързо инсталиране на външния безжичен сървър за печат/сканиране NC-2200w и следвайте инструкциите.
- 2 Ако ползвате софтуер Personal Firewall, деактивирайте го. След като се уверите, че може да разпечатвате, активирайте отново Personal Firewall. Преди да инсталирате MFL-Pro Suite, затворете всички отворени приложения.
- 3 Включете захранващия кабел и устройството.
- 4 Включете компютъра.
(Под Windows® 2000 Professional/XP/Windows NT® 4.0 трябва да сте с администраторски права.)
- 5 Поставете компактдиска за Windows® в CD-ROM устройството. Следвайте инструкциите на екрана.



- 6 Появява се главното меню на компактдиска. Натиснете **Install MFL-Pro Suite** (Инсталиране на MFL-Pro Suite).
- 7 След като прочетете и приемете лицензното споразумение на ScanSoft® PaperPort® 9.0SE, натиснете **Yes** (Да).
- 8 Инсталацията на PaperPort® 9.0SE ще започне автоматично, последвана от инсталация на MFL-Pro Suite.
- 9 Когато се появи прозорецът с лицензното споразумение на софтуера Brother MFL-Pro Suite, прочетете го и натиснете **Yes** (Да), ако сте съгласни с неговите условия.
- 10 След като се появи екранът **Connection Type** (Тип връзка), изберете **Network Connection** (Мрежова връзка) и натиснете **Next** (Напред).
- 11 Инсталацията на Brother драйверите ще започне автоматично. Екраните на инсталацията се редуват един след друг. Изчакайте, ще отнеме няколко секунди да се появят всички екрани.



НЕ се опитвайте да дадете отказ на някой от екраните по време на тази инсталация.

- 12 Ако устройството е настроено за вашата мрежа, изберете устройството от списъка и натиснете **Next** (Напред).



Този прозорец няма да се появи, ако само едно устройство от този модел на Brother е свързано към мрежата - то ще бъде избрано автоматично.

Ако устройството още не е настроено за работа в мрежата, ще се появи прозорецът **Configure IP Address** (Конфигуриране на IP адрес). Въведете съответния за мрежата IP адрес, като следвате инструкциите на екрана.

- 13 Натиснете **Finish** (Готово) и изчакайте компютърът да рестартира Windows и да продължи с инсталацията.
(Под Windows® 2000 Professional/XP/Windows NT® 4.0 трябва да сте с администраторски права.)



МFL-Pro Suite, мрежовите драйвери за принтера и скенера са инсталирани и инсталацията приключи.



- За мрежови инсталации не се поддържа опцията **Repair MFL-Pro Suite** (Поправка на MFL-Pro Suite) от главното меню.
- Под Windows NT® 4.0 не се поддържа мрежово сканиране.



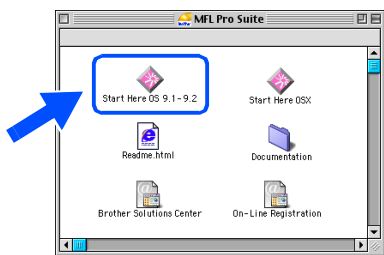
За потребители с USB интерфейсен кабел

За Mac OS® 9.1 до 9.2

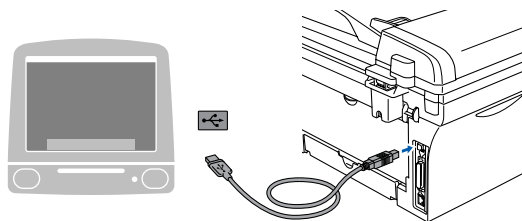
- 1 Ако вече сте свързали интерфейсен кабел, изключете устройството от контакта и от своя Macintosh®.
- 2 Включете своя Macintosh®.
- 3 Поставете компактдиска за Macintosh® в CD-ROM устройството.



- 4 Кликнете два пъти върху иконата **Start Here OS 9.1-9.2** (Начало OS 9.1-9.2), за да инсталирате драйверите за принтера и скенера. Ако се появи екранът с езици, изберете вашия.



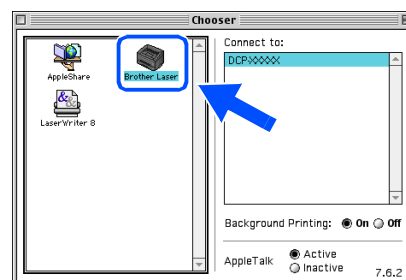
- 5 Натиснете **MFL-Pro Suite**, за да извършите инсталацията.
- 6 Следвайте инструкциите на екрана и рестартирайте своя Macintosh®.
- 7 Свържете USB интерфейския кабел със своя Macintosh® и след това - с устройството.



НЕ свързвайте устройството към USB порт на клавиатура или към незахранен USB хъб.

- 8 Включете захранващия кабел и устройството.
- 9 От менюто Apple® отворете **Chooser** (Периферни устройства).

- 10 Щракнете върху иконата **Brother Laser**. Отдясно в **Chooser** (Периферни устройства) изберете устройството, на което искате да печатате. Затворете **Chooser** (Периферни устройства).



- OK!** MFL-Pro Suite, драйверите за принтера и скенера са инсталирани.


- 11 За да инсталирате Presto!® PageManager®, кликнете върху иконата **Presto! PageManager** и следвайте инструкциите на екрана.



С помощта на Presto!® PageManager® можете лесно да сканирате, споделяте и организирате снимки и документи.

- OK!** Presto!® PageManager® е инсталиран и инсталацията приключи.

За Mac OS® X 10.2.4 или по-нова версия

 За потребители на Mac OS® X 10.2.0 до 10.2.3 - направете ъпгрейд към Mac OS® X 10.2.4 или по-нова версия. (За най-новата информация за Mac OS® X посетете: <http://solutions.brother.com>)

- 1 Ако вече сте свързали интерфейсен кабел, изключете устройството от контакта и от своя Macintosh®.
- 2 Включете своя Macintosh®.
- 3 Поставете компактдиска за Macintosh® в CD-ROM устройството.

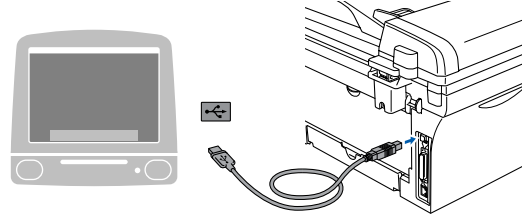



- 4 Кликнете два пъти върху иконата **Start Here OSX** (Начало OSX), за да инсталирате драйверите за принтера и скенера и програмата Remote Setup. Ако се появи екранът с езици, изберете вашия.



- 5 Натиснете **MFL-Pro Suite**, за да извършите инсталацията.
- 6 Следвайте инструкциите на екрана и рестартирайте своя Macintosh®.
- 7 След като се появи прозорецът **DeviceSelector** (Селектор на устройства), свържете USB интерфейсния кабел със своя Macintosh® и след това - с устройството.

 Прозорецът **DeviceSelector** (Селектор на устройства) няма да се появи, ако сте свързали също USB интерфейсен кабел към устройството, преди да рестартирате своя Macintosh®, или ако записвате върху друга версия на софтуера Brother, инсталирана преди това. Ако се появи този проблем, продължете с инсталацията, като пропуснете Стъпка 9, и след това се консултирайте с Ръководството за софтуера за подробности относно избора на устройството, с което ще се свързва ControlCenter2.0.

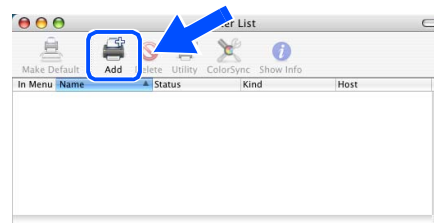


 **НЕ свързвайте устройството към USB порт на клавиатура или към незахранен USB хъб.**

- 8 Включете захранващия кабел и устройството.
- 9 Изберете **USB** и натиснете **OK**.



- 10 Изберете **Applications** (Приложения) от менюто **Go** (Старт).
- 11 Отворете папката **Utilities** (Помощни програми).
- 12 Отворете иконата **Printer Setup Utility** (Помощна програма за инсталация на принтер).
- 13 Натиснете **Add** (Добавяне).

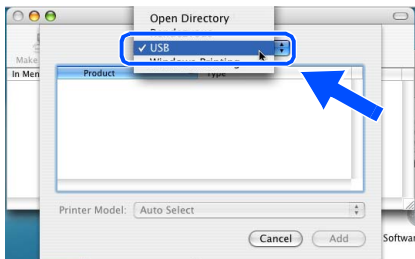


 **Продължение...**

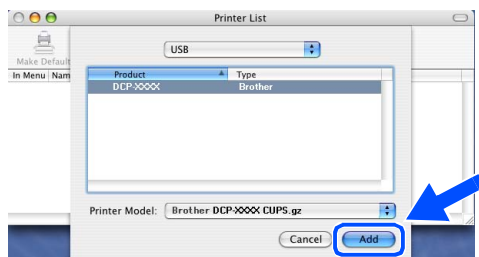


За потребители с USB интерфейсен кабел

- 14 Изберете **USB**.



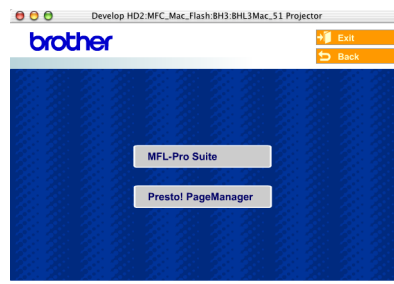
- 15 Изберете **DCP-XXXX** (XXXX е името на модела) и натиснете **Add** (Добавяне).



- 16 Изберете **Quit Printer Setup Utility** (Изход от помощната програма за инсталация на принтер) от менюто **Printer Setup Utility** (Помощна програма за инсталация на принтер).

- OK!** **MFL-Pro Suite**, драйверите за принтера и скенера и **ControlCenter2.0** са инсталирани.

- 17 За да инсталирате **Presto!® PageManager®**, кликнете върху иконата **Presto!** **PageManager** и следвайте инструкциите на екрана.



Когато се инсталира **Presto!® PageManager®**, към **ControlCenter2.0** на **Brother** се прибавя възможност за оптично разпознаване на символи (**OCR**). С **Presto!® PageManager®** можете също така лесно да сканирате, да споделяте и да подреждате снимки и документи.

- OK!** **Presto!® PageManager®** е инсталиран и инсталацията приключи.

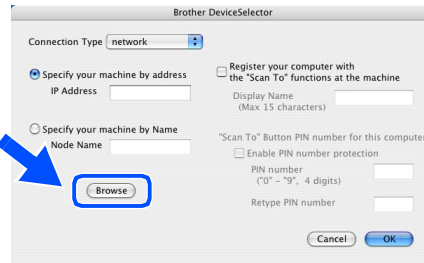
За потребители на допълнителния NC-2200w (За потребители на външен безжичен сървър за печат/сканиране)

За Mac OS® X 10.2.4 или по-нова версия

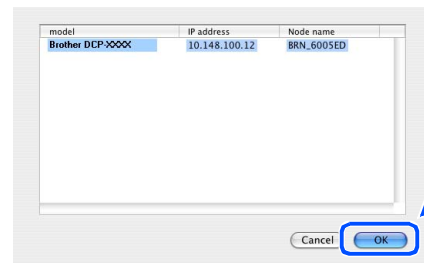
- 1 Преди инсталацията прочетете Ръководството за бързо инсталиране на външния безжичен сървър за печат/сканиране NC-2200w и следвайте инструкциите.
- 2 Включете своя Macintosh®.
- 3 Поставете компактдиска за Macintosh® в CD-ROM устройството.
 
- 4 Кликнете два пъти върху иконата **Start Here OSX** (Начало OSX), за да инсталирате драйвера за принтера и програмата Remote Setup. Ако се появи екранът с езици, изберете вашия.
 
- 5 Натиснете **MFL-Pro Suite**, за да извършите инсталацията.
- 6 Следвайте инструкциите на екрана и рестартирайте своя Macintosh®.
- 7 След като се появи прозорецът **DeviceSelector** (Селектор на устройствата), изберете **Network** (Мрежа) и натиснете **OK**.

 *Прозорецът **DeviceSelector** (Селектор на устройствата) няма да се появи, ако сте свързали също USB интерфейсен кабел към устройството, преди да рестартирате своя Macintosh®, или ако записвате върху друга версия на софтуера Brother, инсталирана преди това. Ако се появи този проблем, продължете с инсталацията, като пропуснете стъпки от 7 до 9, и след това се консултирайте с Ръководството за софтуера за подробности относно избора на устройството, с което ще се свързва ControlCenter 2.0.*

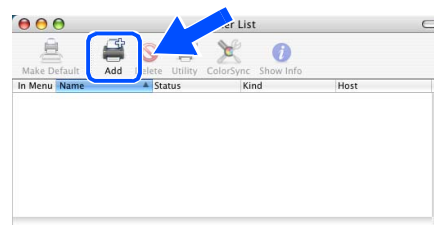
- 8 Натиснете **Browse** (Преглед).



- 9 Изберете името на вашия модел и натиснете **OK**. Натиснете отново **OK**, за да затворите **DeviceSelector** (Селектор на устройствата).



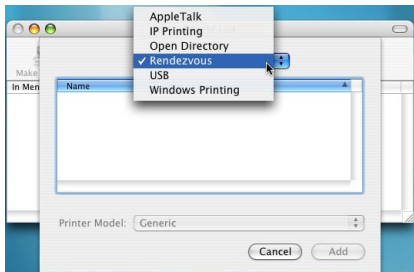
- 10 Включете захранващия кабел и устройството.
- 11 Изберете **Applications** (Приложения) от менюто **Go** (Старт).
- 12 Отворете папката **Utilities** (Помощни програми).
- 13 Отворете иконата **Printer Setup Utility** (Помощна програма за инсталация на принтер).
- 14 Натиснете **Add** (Добавяне).



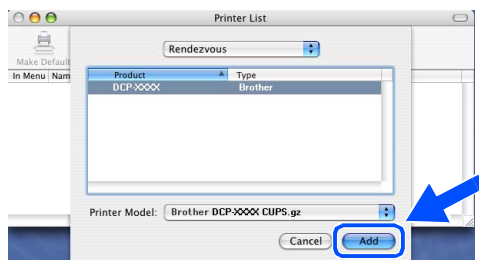
Продължение...

За потребители на допълнителния NC-2200w (За потребители на външен безжичен сървър за печат/сканиране)

- 15 Изберете, както е показано по-долу.



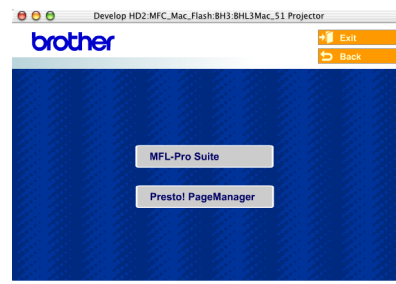
- 16 Изберете **Brother DCP-XXXX** (XXXX е името на модела) и натиснете бутона **Add** (Добавяне).



- 17 Изберете **Quit Printer Setup Utility** (Изход от помощната програма за инсталация на принтер) от менюто **Printer Setup Utility** (Помощна програма за инсталация на принтер).

- OK!** **MFL-Pro Suite**, драйверите за принтера и скенера и **ControlCenter2.0** са инсталирани.

- 18 За да инсталирате **Presto!® PageManager®**, кликнете върху иконата **Presto! PageManager** и следвайте инструкциите на екрана.



Когато се инсталира **Presto!® PageManager®**, към **ControlCenter2.0** на **Brother** се прибавя възможност за оптично разпознаване на символи (**OCR**). С **Presto!® PageManager®** можете също така лесно да сканирате, да споделяте и да подреждате снимки и документи.

- OK!** **Presto!® PageManager®** е инсталиран и инсталацията приключи.

Опции

Устройството разполага със следните опционални аксесоари. С добавянето на тези елементи можете да разширите възможностите на устройството.

Външен безжичен сървър за печат/сканиране NC-2200w	Външен сървър за печат NC-2100p
Ако ще свързвате устройството към безжична мрежа, трябва да си закупите допълнителния безжичен сървър за печат/сканиране (802.11b). NC-2200w може да се свърже с USB интерфейсия порт на устройството. За повече информация посетете http://solutions.brother.com	Ако ще свързвате устройството към Ethernet мрежа, трябва да си закупите опционалното мрежово устройство. NC-2100p може да се свърже с паралелния интерфейс порт на устройството. За повече информация посетете http://solutions.brother.com

Консумативи за подмяна

Когато стане нужда да се подменят консумативи, на дисплея се показва съобщение за грешка.

За повече информация относно консумативите за вашия принтер посетете <http://solutions.brother.com> или се свържете с местния доставчик на Brother.

Drum Unit (Барабанен модул) DR-2000	Toner (Тонер) TN-2000
--	--------------------------

Търговски марки

Графичният знак на Brother е регистрирана търговска марка на Brother Industries, Ltd.

Brother е регистрирана търговска марка на Brother Industries, Ltd.

Multi-Function Link е регистрирана търговска марка на Brother International Corporation.

© 2005 Brother Industries, Ltd. Всички права запазени.

Windows, Microsoft и Windows NT са регистрирани търговски марки на Microsoft в САЩ и в други страни.

Macintosh, QuickDraw, iMac и iBook са търговски марки или регистрирани търговски марки на Apple Computer, Inc.

Postscript и Postscript Level 3 са регистрирани търговски марки или търговски марки на Adobe Systems Incorporated.

PaperPort и OmniPage са регистрирани търговски марки на ScanSoft, Inc.

Presto! PageManager е регистрирана търговска марка на NewSoft Technology Corporation.

Всяка компания, чийто софтуер е споменат в това Ръководство, притежава Лицензно споразумение, специфично за собствените ѝ програми.

Всички марки и имена на продукти, споменати в това Ръководство, са регистрирани търговски марки на съответните компании.

Съставяне и публикуване

Това ръководство е съставено и публикувано под контрола на Brother Industries Ltd. на базата на най-новите описания и спецификации на продукта.

Съдържанието на това ръководство и спецификациите на този продукт може да бъдат променяни без предизвестие.

Brother си запазва правото да прави промени без предизвестие в спецификациите и съдържашите се тук материали и не носи отговорност за каквито и да е вреди (включително последващи), възникнали вследствие на използването на предоставените материали, включително, но без ограничение до печатни и други грешки, свързани с публикацията.

Този продукт е предназначен за професионална употреба.

brother®

BUL