

**brother**<sup>®</sup>

# SZOFTVERHASZNÁLATI ÚTMUTATÓ

DCP-7010

DCP-7025

MFC-7420

MFC-7820N

# Tartalomjegyzék

## 1 A készülék használata nyomtatóként

---

A Brother nyomtató meghajtó használata .....	1-1
Dokumentumok nyomtatása.....	1-1
Nyomtató vezérlőgomb.....	1-2
Nyomtatási feladat törlése .....	1-2
Népszerű nyomtatók emulációjának támogatása (csak DCP-7025 és MFC-7820N modellek esetén) .....	1-2
Belső betűkészlet nyomtatása.....	1-3
A nyomtatási konfigurációs lista nyomtatása .....	1-4
Alapértelmezett beállítások visszaállítása .....	1-5
Nyomtató meghajtó beállításai (Windows® használata esetén) .....	1-6
A nyomtató meghajtó beállításainak elérése (Windows® használata esetén) .....	1-6
A PCL nyomtató meghajtó beállítási lehetőségei (Windows® használata esetén) .....	1-7
Alapvető fül.....	1-7
Haladó fül .....	1-9
PS (PostScript®) Brother nyomtató meghajtó (csak DCP-7025 és MFC-7820N modelleknél) (Windows® használata esetén) .....	1-10
Képernyő állapot (csak Windows® használata esetén) .....	1-11
Az állapotjelző bekapcsolása .....	1-11
A gép állapotának figyelemmel kísérése .....	1-11

## 2 Szkenelés Windows® operációs rendszerrel

---

Dokumentumok szkennelése WIA meghajtóval (csak Windows® XP használata esetén).....	2-2
WIA meghajtó.....	2-2
A szkennelő elérése.....	2-2
Dokumentum beolvasása a számítógépbe .....	2-3
Dokumentum beolvasása TWAIN meghajtóval .....	2-6
TWAIN meghajtó .....	2-6
A szkennelő elérése.....	2-6
Dokumentum beolvasása a számítógépbe .....	2-7
A Szkennel gomb használata (USB és párhuzamos csatlakozás esetén) .....	2-9
Szkennelés e-mailbe .....	2-9
Szkennelés képbe .....	2-10
OCR szkennelés .....	2-10
Szkennelés fájlba .....	2-10
ScanSoft®, PaperPort® 9.0SE és OmniPage® OCR használata esetén .....	2-11
A PaperPort® 9.0SE és a ScanSoft® OmniPage® OCR eltávolítása .....	2-11

### **3 ControlCenter2.0 Használat (Windows®) esetén**

---

ControlCenter2.0 .....	3-1
Hogy kell kikapcsolni az AutoLoad (AutomatikusTöltés) tulajdonságot a ControlCenter2.0 programban .....	3-2
SZKENNELÉS.....	3-2
SZKENNELÉS EGYEDI BEÁLLÍTÁSSAL.....	3-2
MÁSOLÁS .....	3-3
PC-FAX(nem lehetséges DCP-7010 és DCP-7025 esetén) .....	3-3
KÉSZÜLÉK BEÁLLÍTÁSOK (nem lehetséges DCP-7010 és DCP-7025 esetén) .....	3-3

### **4 MFC Távoli Beállítás Használat (Windows®) esetén (nem lehetséges DCP-7010 és DCP-7025 esetén)**

---

MFC Távoli Beállítás.....	4-1
---------------------------	-----

### **5 Brother PC-FAX szoftver Használat (Windows®) esetén (nem lehetséges DCP-7010 és DCP-7025 esetén)**

---

PC - FAX küldés.....	5-1
felhasználó információ Beállítás .....	5-1
Küldés beállítás .....	5-2
Felhasználói felület.....	5-2
Cím Könyv .....	5-3
Küldjön fájlt, mint egy PC-FAX-ot, használva a Faksimile mód felhasználói felületet. ....	5-4
Küldjön fájlt, mint egy PC-FAX-ot, használva az Szimpla mód felhasználói felületet. ....	5-5
PC-FAX fogadás Beállítás.....	5-6
PC-FAX FOgadás Futtatás .....	5-6
Számítógépének Beállítása.....	5-6
Új PC-FAX üzenetek megnézése.....	5-6

### **6 Hálózati Szkennelés (Windows®) esetén (Csak MFC-7820N vagy opcionális NC-2200w-vel rendelkező modellek)**

---

Hálózat Engedély .....	6-1
Regisztrálja a számítógépét a készülékkel szkennelés esetén.....	6-1
Scan Gomb Használat.....	6-3
E-mail Szkennelés.....	6-3
Kép Szkennelése .....	6-3
OCR(Optikai Jelolvasó) Szkennelése .....	6-4
Fájl Szkennelése .....	6-4

## 7 Készülék használata Macintosh®-sal

---

Állítsa be USB-vel felszerelt Apple® Macintosh® számítógépét.....	7-1
A Brother nyomtatómeghajtó használata Apple® Macintosh® (Mac OS® X) esetén.....	7-2
Válassza a page setup (oldal beállítás) opciót.....	7-2
Használja a Brother nyomtatómeghajtót Apple® Macintosh® (Mac OS® 9.1-től 9.2-ig) számítógépével.....	7-3
Küldjön faxot Macintosh® géperől alkalmazással (DCP-7010 és DCP-7025 esetén nem lehetséges).....	7-4
Mac OS® X felhasználók esetén.....	7-4
Mac OS® 9,1-től 9.2-ig felhasználók esetén.....	7-6
Szkennelés Macintosh® programból.....	7-7
Szkenner hozzáférés.....	7-7
Szkenneljen be egy képet Macintosh® számítógépébe.....	7-8
Egy kép előre-szkennelése.....	7-9
Konfigurált Hálózat Szkennelés.....	7-10
Használja a Presto!® PageManager® programot.....	7-12
Fontos részlet.....	7-12
Rendszer követelmények Presto!® PageManager® esetén.....	7-12
ControlCenter2.0 Használat (Mac OS® X 10.2.4 vagy újabb változat esetén).....	7-13
Hogy kell kikapcsolni az AutoLoad (AutomatikusTöltés) tulajdonságot a ControlCenter2.0 programban.....	7-13
SCAN (SZKEN).....	7-14
CUSTOM SCAN (SZKENNELÉS EGYEDI BEÁLLÍTÁSSAL).....	7-14
COPY (MÁSOL).....	7-14
DEVICE SETTINGS (A KÉSZÜLÉK BEÁLLÍTÁSAI) (nem lehetséges DCP-7010 és DCP-7025 esetén).....	7-15
MFC Távoli Beállítás (Mac OS® X 10.2.4 vagy újabb) (nem lehetséges DCP-7010 and DCP-7025 esetén).....	7-16

## T Tárgymutató

---

T-1

## A Brother nyomtató meghajtó használata

A nyomtató meghajtó egy szoftver, amely a számítógép által használt adatformátumból az adott nyomtató számára szükséges formátumba alakítja át az adatokat. Általában ez a formátum nyomtató-parancsnyel vagy oldalleíró nyelv.

A nyomtató meghajtók a mellékelt CD-ROM-on találhatók. Először telepítse a meghajtókat a Gyors telepítési útmutatóban (Quick Setup Guide) leírtak alapján. A legújabb verziók letölthetők a Brother Solutions Center az alábbi honlapjáról is:

<http://solutions.brother.com>

### Nyomtatás Windows® alatt

A Microsoft® Windows® 98/98SE/Me/2000 Professional/XP és Windows NT® 4.0 verziójú munkaállomáshoz rendelt nyomtató meghajtó a Brother készülékhez mellékelt CD-ROM-on található. A telepítőprogram segítségével a nyomtató meghajtók könnyedén telepíthetők a Windows® rendszerre. A meghajtó támogatja a készülék egyedi tömörítési üzemmódját a Windows® alkalmazásokban történő gyorsabb nyomtatás érdekében, továbbá a szoftvernek köszönhetően a nyomtatás különbözőképpen állítható be, többek között használható a gazdaságos nyomtatási üzemmód és az egyéni papírméret-beállítás.

## Dokumentumok nyomtatása

Ha a készülék adatokat kap a számítógépről, akkor elkezdi a nyomtatást betöltve a lapo(ka)t a papírtálcáról. A papírtálcáról sokféle papír és boríték adagolható. (Bővebb tájékoztatást talál a Felhasználói kézikönyvben a papírtálcáról és az ajánlott papírról szóló részeknél.)

- 1 Az adott alkalmazásból válassza a Nyomtatás parancsot.

Ha más nyomtató meghajtó is telepítve van a számítógépre, akkor válassza a **Brother MFC-XXXX-t** vagy a **DCP-XXXX (USB) Printer-t** (Az XXXX a készülék modellszámát takarja. Ha a készülék csatlakoztatásához USB kábelt használ, akkor az USB szó benne lesz a nyomtató meghajtó nevében.) nyomtató meghajtónak a Nyomtatás vagy Nyomtatási beállítások menüben az adott szoftveralkalmazáson belül, majd kattintson az **OK** gombra a nyomtatáshoz.

### Megjegyzés

Ha Macintosh®-t használ, lásd a(z) *A Brother nyomtatómeghajtó használata Apple® Macintosh® (Mac OS® X) esetén* című részt a(z) 7-2. oldalon vagy *Használja a Brother nyomtatómeghajtót Apple® Macintosh® (Mac OS® 9.1-től 9.2-ig) számítógépével* című részt a(z) 7-3. oldalon!

- 2 A számítógép adatokat küld a nyomtatónak.

Az LCD kijelzőn a következő jelenik meg: Adatvétel

- 3 Ha a készülék befejezte az összes adat nyomtatását, akkor az LCD-n a dátum és az idő jelenik meg.

### Megjegyzés

Az adott alkalmazáson belül beállíthatja a papír méretét és tájolását.

Ha a szoftveralkalmazás nem támogatja az egyéni papírméretet, akkor válassza a következő legnagyobb papírméretet.

Ezt követően állítsa be a nyomtatási területet a jobb és bal margó igazításával.

# Nyomtató vezérlőgomb

## Nyomatási feladat törlése

Ha az LCD kijelzőn az **Adatmaradék** felirat jelenik meg, akkor törölheti a nyomtató memóriájában maradt adatokat. Ehhez nyomja meg a **Job Cancel (Visszavonás)**-t.

Job  
Cancel



1

## Népszerű nyomtatók emulációjának támogatása (csak DCP-7025 és MFC-7820N modellek esetén)

A DCP-7025 és az MFC-7820N támogatják a HP LaserJet (PCL 6) és a BR-Script 3 (PostScript® 3™) nyomtató emulációs üzemmódját. Ha DOS szoftveralkalmazást használ, akkor a nyomtatási műveletekhez használhatja a HP LaserJet (PCL level 6) vagy a BR-Script 3 (PostScript® 3™) emulációs üzemmódot.

### Emulációválasztás beállítása

A készülék a nyomtatási parancsokat nyomtatási parancsnyelven vagy emulációban kapja. A különböző operációs rendszerek és alkalmazások a nyomtatási parancsokat különböző nyelven küldik. Az Ön készüléke számos parancsnyelven képes fogadni a nyomtatási parancsokat. A gépen beállítható az automatikus emulációválasztás. Ha a készülék adatokat kap a számítógépről, akkor automatikusan kiválasztja az emulációs üzemmódot. Ez a beállítás gyárilag AUTO-ra van állítva.

A vezérlőpanel segítségével manuálisan módosíthatja az alapértelmezett emulációs üzemmódot.

(DCP-7025 esetén)

- 1 Nyomja meg a **Menu (Menü)**-t.
- 2 Nyomja meg a **▲** vagy **▼** gombot a **3.Printer** kiválasztásához.  
Nyomja meg a **Set (Beállítás)**-t.
- 3 Nyomja meg a **▲** vagy **▼** gombot az **1.Emuláció** kiválasztásához.  
Nyomja meg a **Set (Beállítás)**-t.
- 4 Nyomja meg a **▲** vagy **▼** gombot az **Auto**, a **HP LaserJet** vagy a **BR-Script 3** kiválasztásához.  
Nyomja meg a **Set (Beállítás)**-t.
- 5 Nyomja meg a **Stop/Exit (Stop/Kilépés)**-t.

(MFC-7820N esetén)

- 1 Nyomja meg a **Menu/Set (Menü/Beállítás)**, **4, 1**-t.
- 2 Nyomja meg a **▲** vagy **▼** gombot az **Auto**, a **HP LaserJet** vagy a **BR-Script 3** kiválasztásához.  
Nyomja meg a **Menu/Set (Menü/Beállítás)**-t.
- 3 Nyomja meg a **Stop/Exit (Stop/Kilépés)**-t.



## Megjegyzés

Ajánlatos a szoftveralkalmazáson belül vagy a hálózati szerveren beállítani az emulációt. Ha a beállítás nem működik megfelelően, akkor a vezérlőpanel gombjai segítségével válassza ki manuálisan a kívánt emulációs üzemmódot.

## Belső betűkészlet nyomtatása

Kinyomtathatja a gép belső (rezidens) betűkészlet-listáját, így mielőtt kiválasztaná őket, megnézheti, hogyan néznek ki az egyes betűtípusok.

(DCP-7025 esetén)

- 1 Nyomja meg a **Menu (Menü)**-t.
- 2 Nyomja meg a ▲ vagy ▼ gombot a 3. *Printer* kiválasztásához.  
Nyomja meg a **Set (Beállítás)**-t.
- 3 Nyomja meg a ▲ vagy ▼ gombot a 2. *Printer Opciók* kiválasztásához.  
Nyomja meg a **Set (Beállítás)**-t.
- 4 Nyomja meg a ▲ vagy ▼ gombot az 1. *Belső font* kiválasztásához.  
Nyomja meg a **Set (Beállítás)**-t.
- 5 Nyomja meg a **Start** gombot. A gép kinyomtatja a listát.
- 6 Nyomja meg a **Stop/Exit (Stop/Kilépés)** gombot.

(MFC-7820N esetén)

- 1 Nyomja meg a **Menu/Set (Menü/Beállítás)**, 4, 2, 1-t.
- 2 Nyomja meg a **Start** gombot. A gép kinyomtatja a listát.
- 3 Nyomja meg a **Stop/Exit (Stop/Kilépés)** gombot.

## A nyomtatási konfigurációs lista nyomtatása

---

Kinyomtathatja az aktuális nyomtatási beállítások listáját is.

(DCP-7025 esetén)

- 1 Nyomja meg a **Menu (Menü)** gombot.
- 2 Nyomja meg a ▲ vagy ▼ gombot a 3.Printer kiválasztásához.  
Nyomja meg a **Set (Beállítás)** gombot.
- 3 Nyomja meg a ▲ vagy ▼ gombot a 2.Printer Opciók kiválasztásához.  
Nyomja meg a **Set (Beállítás)** gombot.
- 4 Nyomja meg a ▲ vagy ▼ gombot a 2.Konfiguráció kiválasztásához.  
Nyomja meg a **Set (Beállítás)** gombot.
- 5 Nyomja meg a **Start** gombot. A gép kinyomtatja a listát.
- 6 Nyomja meg a **Stop/Exit (Stop/Kilépés)** gombot.

(MFC-7820N esetén)

- 1 Nyomja meg a **Menu/Set (Menü/Beállítás), 4, 2, 2-t.**
- 2 Nyomja meg a **Start** gombot. A gép kinyomtatja a beállítások listáját.
- 3 Nyomja meg a **Stop/Exit (Stop/Kilépés)** gombot.



## Alapértelmezett beállítások visszaállítása

---

Visszaállíthatja a gép alapértelmezett beállításait. A betűtípusok és a makrók törlődnek az ideiglenes beállításokból.

(DCP-7025 esetén)

- 1 Nyomja meg a **Menu (Menü)** gombot.
- 2 Nyomja meg a ▲ vagy ▼ gombot a 3.Printer kiválasztásához.  
Nyomja meg a **Set (Beállítás)** gombot.
- 3 Nyomja meg a ▲ vagy ▼ gombot a 3.Printer reset kiválasztásához.  
Nyomja meg a **Set (Beállítás)** gombot.
- 4 Nyomja meg a ▲ gombot a Null. kiválasztásához.  
—VAGY—  
Nyomja meg a ▼ gombot a Kilép kiválasztásához, így a beállítások módosítása nélkül kiléphet.
- 5 Nyomja meg a **Stop/Exit (Stop/Kilépés)** gombot.

(MFC-7820N esetén)

- 1 Nyomja meg a **Menu/Set (Menü/Beállítás), 4, 3-t.**
- 2 Nyomja meg az **1** gombot az alapértelmezett beállítások visszaállításához.  
—VAGY—  
Nyomja meg a **2** gombot, így a beállítások módosítása nélkül kiléphet.
- 3 Nyomja meg a **Stop/Exit (Stop/Kilépés)** gombot.



### Megjegyzés

---

Csak a nyomtatási beállítások veszik fel újra az alapértelmezett értékeket.

---

## Nyomtató meghajtó beállításai (Windows® használata esetén)



### Megjegyzés

Ha Macintosh®-t használ, lásd a(z) *A Brother nyomtatómeghajtó használata Apple® Macintosh® (Mac OS® X) esetén* című részt a(z) 7-2. oldalon vagy *Használja a Brother nyomtatómeghajtót Apple® Macintosh® (Mac OS® 9.1-től 9.2-ig) számítógépével* című részt a(z) 7-3. oldalon!

Ha a számítógépről nyomtat, a következő nyomtatási beállításokat változtathatja meg:

- **Papír méret**
- **Összetett Oldal**
- **Oldalbeállítás**
- **Másolatok**
- **Média típus**
- **Papír Forrás**
- **Felbontás**
- **Tonerkímélő Mód**
- **Kézi Kétoldalas Nyomtatás**<sup>\*1</sup>
- **Vízjel**<sup>\*1</sup>
- **Beosztás(f)**<sup>\*1</sup>
- **Nyomtatás Dátum és Idő**<sup>\*1</sup>
- **Gyors Nyomtatás Beállítás**<sup>\*1</sup>
- **Képernyő állapot**<sup>\*1</sup>

<sup>\*1</sup> Ezek a beállítások BR-Script meghajtó esetén nem érhetők el.

## A nyomtató meghajtó beállításainak elérése (Windows® használata esetén)

- 1 Válassza a **Nyomtat** opciót a **Fájl** menüből a szoftveralkalmazáson belül.
- 2 Válassza a **Brother MFC-XXXX (USB) Printer** -t vagy a **DCP-XXXX (USB) Printer**-t (Az XXXX a készülék modellszámát takarja. Ha a készülék csatlakoztatásához USB kábelt használ, akkor az USB szó benne lesz a nyomtató meghajtó nevében) , majd kattintson a **Tulajdonságok** vagy **Beállítások** gombra. A Nyomtatás párbeszédpanel jelenik meg.



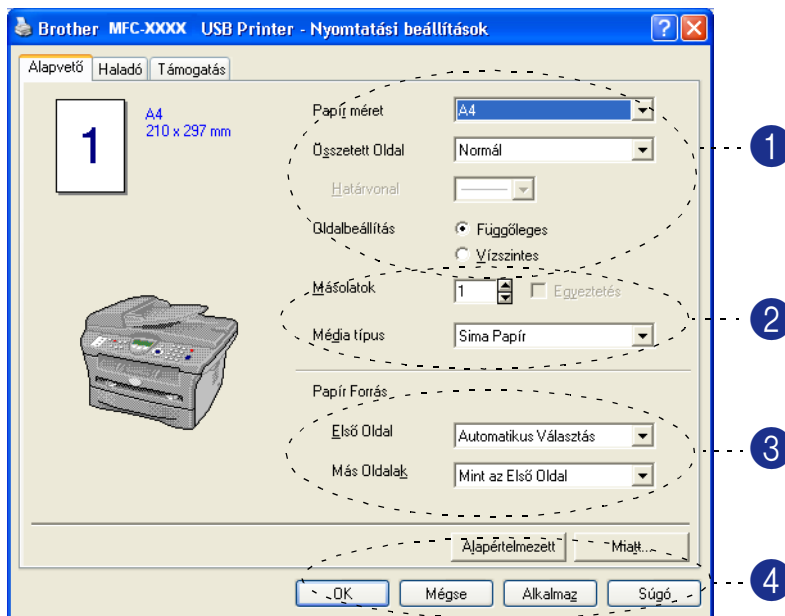
### Megjegyzés

- A nyomtató meghajtó beállításainak elérése az operációs rendszertől és az adott szoftveralkalmazástól függ.
- A fejezetben ábrázolt képek Windows® XP-re vonatkoznak. Az Ön monitorán megjelenő képek az adott Windows® operációs rendszertől függenek.

# A PCL nyomtató meghajtó beállítási lehetőségei (Windows® használata esetén)

## Alapvető fül

1



- 1 Válassza ki a **Papír méret**-t, a **Összetett Oldal**-t, a **Határvonal**-t (ha van ilyen) és az **Oldalbeállítás**-t.
- 2 Állítsa be a **Másolatok** számát és a **Média típus**-ot.
- 3 Válassza ki a **Papír Forrás**-t (**Első Oldal** és **Más oldalak**).
- 4 Kattontson az **OK** gombra a beállítások elfogadtatásához.

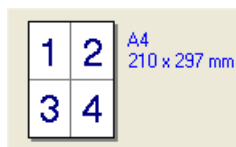
Visszatérhet az alapértelmezett beállításokhoz, ha ráklikkel a **Alapértelmezett** gombra, majd nyomja meg az **OK** gombot.

### Papír méret

A leugró ablakban válassza ki a használni kívánt papír méretét.

### Összetett Oldal

Az Összetett oldal beállítás segítségével csökkenthető a képek mérete úgy, hogy egy lapra több oldalt nyomtat a készülék, illetve növelhető a képméret egy oldal több lapra történő nyomtatásával.



Pl. 4-et 1 lapra



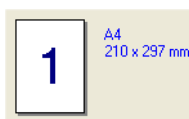
Pl. 1-et 2 Ψ 2 lapra

## Határvonal

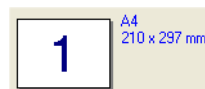
Ha az Összetett oldal beállítás segítségével több oldalt nyomtat egy lapra, akkor kiválaszthatja, hogy egy folytonos vagy szaggatott vonal legyen a lapra nyomtatott oldalak körül, de azt is beállíthatja, hogy ne legyen vonal az oldalak körül.

## Oldalbeállítás

Az Oldalbeállításban beállíthatja a nyomtatott dokumentum tájolását (**Függőleges** vagy **Vízszintes**.)



Függőleges



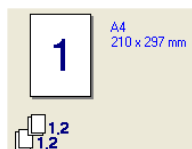
Vízszintes

## Másolatok

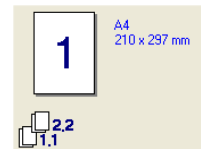
A Másolatokban beállíthatja, hány példányban szeretné kinyomtatni a dokumentumot.

## Egyeztetés

Ha ki van pipálva a **Egyeztetés** választódoboz, akkor a készülék a teljes dokumentumot kinyomtatja, majd a kiválasztott példányszámtól függően újra megismétli ezt a műveletet. Ha nincs kipipálva a **Egyeztetés** doboz, akkor a gép a beállított példányszámban kinyomtatja az adott oldalt, mielőtt hozzákezdene a dokumentum következő oldalának nyomtatásához.



Egyeztetés doboz nincs kipipálva



Egyeztetés doboz nincs kipipálva

## Média típus

A készülék az alábbi média típusokat támogatja. A legjobb nyomtatási minőség érdekében válassza ki a használni kívánt média típusát.

<b>Sima Papír</b>	<b>Vékony Papír</b>	<b>Vastag Papír</b>	<b>Vastagabb Papír</b>	<b>Ragasztott Papír</b>
<b>Átlátszóak</b>	<b>Borítékok</b>	<b>Vastag Borítékok</b>	<b>Vékony Borítékok</b>	<b>Újrapapír</b>



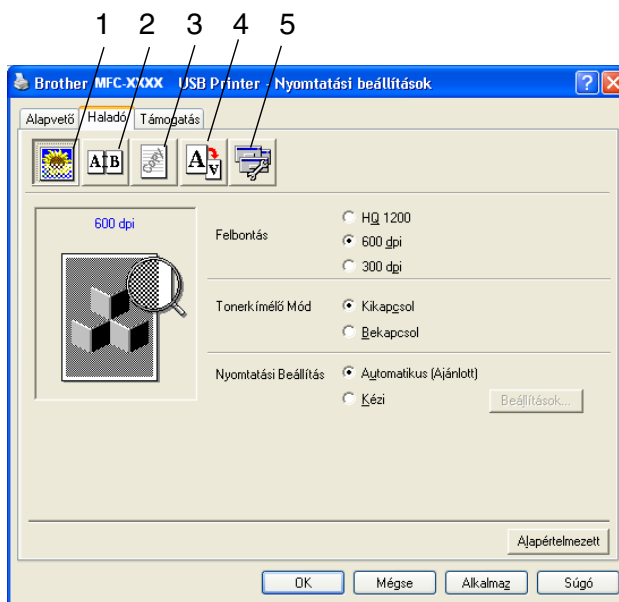
### Megjegyzés

- Ha hagyományos papírt használ (70 - 95 g/m<sup>2</sup>), válassza a **Sima Papír**-t. Ha nehezebb súlyú papírt, borítékot vagy durva papírt használ, válassza a **Vastag Papír**-t vagy a **Vastagabb Papír**-t. Finom papír használata esetén a **Ragasztott Papír**-t; írásvetítő fólia alkalmazása esetén pedig a **Átlátszóak**-t válassza.
- Ha borítékot használ, válassza az **Borítékok**-t. Ha a toner nincs megfelelően a borítékra beállítva az **Borítékok** opció kiválasztásakor, akkor válassza az **Vastag Borítékok** (Vastag boríték) opciót. Ha az **Borítékok** opció van beállítva, és a boríték összegyűródik, akkor válassza az **Vékony Borítékok**-t (Vékony boríték).

## Papír forrása

Az **Automatikus Választás**, **Tálca 1** vagy a **Kézi** beállítások közül választhat, és megadhatja, hogy az első oldalt és a második oldaltól kezdve az összes többi oldalt a készülék külön tálcáról adagolja.

## Haladó fül



Módosíthatja a beállításokat, ha kiválaszt egyet az alábbi ikonok közül:

1 **Nyomatási Minőség**

2 **Kétoldalas**

3 **Vízjel**

4 **Oldalbeállítás**

5 **Eszközválasztás**

További tájékoztatást talál a nyomtató meghajtó **Segítség(n)** menüjében.

### **Megjegyzés**

Ha vissza kíván térni az alapértelmezett beállításokhoz, nyomja meg a **Alapértelmezett** gombot.

## PS (PostScript®) Brother nyomtató meghajtó (csak DCP-7025 és MFC-7820N modelleknél) (Windows® használata esetén)

A BR-Script 3 (PostScript® 3™ nyelv emuláció) meghajtó támogatja a Windows® 98/98SE/Me/2000 Professional/XP és Windows NT® 4.0 operációs rendszereket.

### A PS meghajtó telepítése

Ha már telepítette a meghajtót a Gyors telepítési útmutatóban leírtak alapján, akkor tegye a számítógép CD-ROM meghajtójába a CD-ROM-ot, majd kattintson az **MFL-Pro Suite telepítés**-ra és kövesse a párbeszédablakokban megjelenő utasításokat. Amikor a **Válassza ki az összetevőket** ablak jelenik meg, pipálja ki a **PS Nyomtató Meghajtó**-t, és kövesse tovább a képernyőn megjelenő utasításokat.

Ha még nem telepítette a meghajtót és a szoftvert, akkor tegye a számítógép CD-ROM meghajtójába a CD-ROM-ot, majd kattintson az **MFL-Pro Suite telepítés**-ra, és kövesse a párbeszédablakokban megjelenő utasításokat. Ha a **A telepítés típusa** ablak jelenik meg, válassza a **Testreszabott**-t és pipálja ki a **PS Nyomtató Meghajtó**-t. Majd kövesse tovább a megjelenő ablakok utasításait.



### Megjegyzés

- A következő részben ábrázolt ablakok Windows® XP-re vonatkoznak. Az Ön monitorán megjelenő ablakok az adott operációs rendszertől függenek.
- A legújabb meghajtó letölthető a Brother Solutions Center honlapjáról: <http://solutions.brother.com>

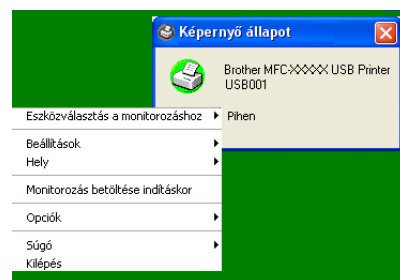
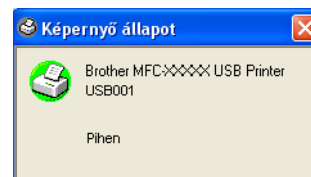
## Képernyő állapot (csak Windows® használata esetén)

Az Állapotjelző segédprogram egy olyan konfigurálható szoftvereszköz, amely segítségével követheti egy vagy több készülék állapotát, így azonnal tudomást szerezhet a hibákról, többek között arról, ha kifogy vagy elakad a papír.

1

### Az állapotjelző bekapcsolása

- 1 Kattintson a **Brother MFC-XXXX (USB) Printer** -re vagy a **Brother DCP-XXXX (USB) Printer**-re (Az XXXX a készülék modellszámát takarja. Ha a készülék csatlakoztatásához USB kábelt használ, akkor az USB szó benne lesz a nyomtató meghajtó nevében), ahová a **Start/Minden program/Brother/MFL-Pro Suite MFC-XXXX/Képernyő állapot** elérési úton juthat el. Megjelenik a **Brother Képernyő állapot** ablak.
- 2 Kattintson a jobb egérgombbal az állapotjelző ablakra és válassza a **Monitorozás betöltése indításkor**-t a menüből.
- 3 A jobb egérgombbal kattintson az állapotjelző ablakra és válassza a **Hely**-t, és válassza ki, hogy hol jelenjen meg az állapotjelző a számítógépen—a **Tálca**-ban, a **Tálcamenü**-en, a **Tálcamenü (hiba esetén)** vagy a **Asztal**-on.



### A gép állapotának figyelemmel kísérése

A gép állapotától függően az Állapotjelző ikon más-más színben jelenik meg.

A zöld ikon a normál készenléti állapotot jelenti.

A sárga ikon figyelmeztető jelzés.

Ha az ikon piros, akkor nyomtatási hiba lépett fel.



#### **Megjegyzés**

- Bármikor megtekintheti a készülék állapotát, ha kettőt kattint az ikonra a tálcán, vagy ha a **Képernyő állapot** pontra kattint a **Start/Minden program/Brother/MFL-Pro Suite MFC-XXXX** menüben.
- Az Állapotjelző szoftver használatával kapcsolatban további tájékoztatást kaphat, ha rákattint a jobb egérgombbal az Állapotjelző ikonra és kiválasztja a **Súgó** opciót.

**Megjegyzés**

A szkennelési műveletek és meghajtók eltérőek az operációs rendszertől függően.

**Windows® XP használata esetén**

Két szkennelő meghajtó van telepítve. A Windows Imaging Acquisition (WIA) meghajtó (Lásd a(z) *Dokumentumok szkennelése WIA meghajtóval (csak Windows® XP használata esetén)* című részt a(z) 2-2. oldalon!) és a megfelelő TWAIN szkennelő meghajtó (Lásd a(z) *Dokumentum beolvasása TWAIN meghajtóval* című részt a(z) 2-6. oldalon!) Ha Ön Windows® XP operációs rendszert használ, akkor a dokumentumok szkennelésékor bármelyik meghajtót választhatja.

**Windows® 98/98SE/Me/2000 Professional és Windows NT® 4.0 használata esetén**

A gép az alkalmazásokból a dokumentumok szkenneléséhez egy megfelelő TWAIN meghajtót használ. (Lásd a(z) *Dokumentum beolvasása TWAIN meghajtóval* című részt a(z) 2-6. oldalon!)

**Macintosh® használata esetén**

A gép az alkalmazásokból a dokumentumok szkenneléséhez egy megfelelő TWAIN meghajtót használ. Lapozzon a *Szkenelés Macintosh® programból* című részt a(z) 7-7. oldalon!

**ScanSoft®, PaperPort® 9.0SE és OmniPage® OCR használata esetén (csak Windows® operációs rendszeren)**

Lapozzon a *ScanSoft®, PaperPort® 9.0SE és OmniPage® OCR használata esetén* című részt a(z) 2-11. oldalon!



# Dokumentumok szkennelése WIA meghajtóval (csak Windows® XP használata esetén)

## WIA meghajtó

2

A Windows® XP a Windows® Image Acquisition (WIA)-t használja képek szkenneléséhez. Közvetlenül a PaperPort® 9.0SE programba is szkennelhet képeket. Ezt a szoftvert mellékeljük a géphez. Vagy egy másik olyan szoftveralkalmazásba is szkennelhet, amely támogatja a WIA vagy TWAIN szkennelést.

## A szkennер elérése

- 1 Nyissa meg a szoftveralkalmazást a dokumentum beolvasásához.

### Megjegyzés

A kézikönyvben olvasható szkennelésre vonatkozó utasítások a ScanSoft® PaperPort® 9.0SE programra vonatkoznak. Más alkalmazásokból történő szkenneléskor a művelet lépései változhatnak.

- 2 Válassza a **Scan (Szkennelés)** opciót a **File (Fájl)** leugró menüből, vagy nyomja meg a **Scan (Szkennelés)** gombot.

A képernyő bal oldalán megjelenik a Beolvasás panel.

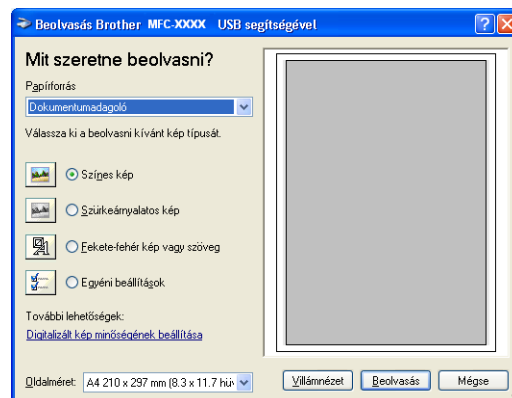
- 3 Válassza a **WIA-Brother MFC-XXXX** -t vagy a **WIA-Brother DCP-XXXX**-t a **Scanner** leugró ablak listájából.

### Megjegyzés

- A gép alábbi csatlakozásai esetén:
  - Párhuzamos - a **WIA-Brother MFC-XXXX** -t vagy a **WIA-Brother DCP-XXXX**-t válassza
  - USB - a **WIA-Brother MFC-XXXX USB** -t vagy a **WIA-Brother DCP-XXXX USB**-t válassza
  - LAN - a **WIA-Brother MFC-XXXX LAN** -t vagy a **WIA-Brother DCP-XXXX LAN**-t válassza (AZ XXXX a modellszámot takarja.)
- Ha a **TW-Brother XXXXXXX**-t választja, akkor a TWAIN meghajtó fog futni.

- 4 Kattintson a **Szkennelés** gombra.

A Beolvasás párbeszédbox jelenik meg:



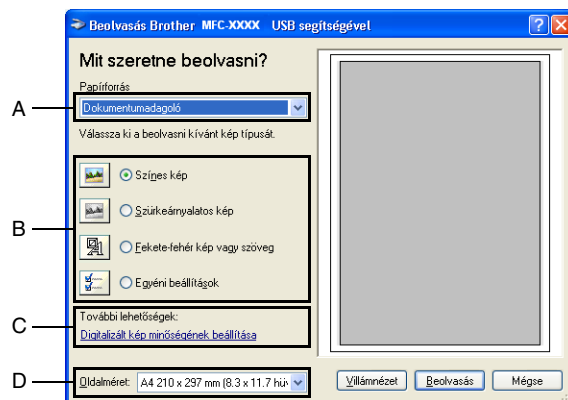
## Dokumentum beolvasása a számítógéphez

Kétféleképpen szkennelhet be egy teljes lapot. Használhatja az ADF (automatikus dokumentumadagoló) vagy a síkgyas szkennert. (DCP-7010 készüléknél az ADF nem alkalmazható.)

Ha a dokumentum előszkennelése után az adott oldalnak csak egy részletét akarja beolvasni, akkor a síkgyas szkennert kell használnia. (Lásd a(z) *A szkennelt dokumentum egy részletének előnézete* című részt a(z) 2-8. oldalon!)

### Dokumentum beolvasása ADF-fel (DCP-7010-esa modellnél nem alkalmazható)

- 1 Helyezze be a dokumentumot.
- 2 Válassza a **Dokumentumadagoló** opciót a **Papírforrás** leugró ablak listájából (A).



- 3 Válassza ki a kép típusát (B).
- 4 Válassza a **Oldalméret** opciót a legördülő listából (D).
- 5 Ha speciális beállításokra van szüksége, akkor kattintson az **Digitalizált kép minőségének beállítása** fülre (C). A **Fényerő**, **Kontraszt**, **Felbontás** és **Képtípus** opciók közül választhat az **Speciális tulajdonságok** ablakban. Kattintson az **OK** gombra miután beállította a kívánt értékeket.



### **Megjegyzés**

- Maximum 1200 dpi felbontást állíthat be.
- 1200 dpi-nél nagyobb felbontás esetén használja a Brother szkennер segédprogramot. (Lásd a(z) *Brother Szkennер segédprogram* című részt a(z) 2-5. oldalon!)

- 6 A szkennelés elkezdéséhez kattintson a **Szkennelés** gombra a Beolvasás párbeszédablakban.

## A dokumentum villámnézete, ha csak egy részletet szeretne beolvasni

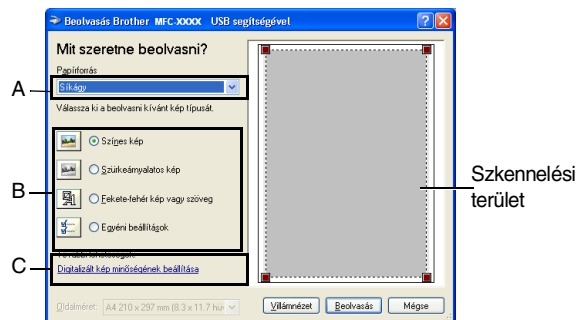
A **Villámnézet** gomb segítségével egy szkennelési előnézet állítható elő, ahol levághatja a dokumentum azon részeit, amelyeket nem kíván beolvasni. Ha elégedett a villámnézettel, kattintson a **Beolvasás** gombra a beolvasás ablakban a kép szkenneléséhez.

- 1 A dokumentumot arccal lefelé helyezze a leolvasó üvegre.
- 2 Válassza a **Síkágó** opciót a **Papírforrás** legördülő ablakból (A).



### Megjegyzés

Ha a gépen nem érhető al az ADF, akkor átugorhatja a 2. lépést.

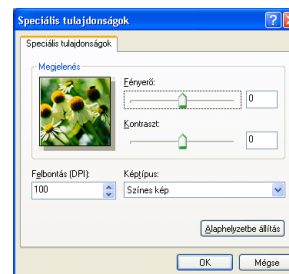


- 3 Válassza ki a kép típusát (B).
- 4 A Beolvasás párbeszédablakban kattintson a **Villámnézet** gombra. A gép a teljes dokumentumot beolvassa, így a teljes kép meg fog jelenni a szkennelési területen.
- 5 Jelölje ki a szkennelési területet. Ehhez kattintson egyet az egér bal gombjával a kijelölt területre, tartsa nyomva a gombot, majd a kurzorral mozgassa a kívánt helyre a kijelölő téglalapot.



Szkennelési terület

- 6 Ha speciális beállításokra van szüksége, akkor kattintson az **Digitalizált kép minőségének beállítása** fülre (C). A **Fényerő**, **Kontraszt**, **Felbontás** és **Képtípus** opciók közül választhat az **Speciális tulajdonságok** ablakban. Kattintson az **OK** gombra miután beállította a kívánt értékeket.



- 7 A szkennelés elkezdéséhez kattintson a **Szkennelés** gombra a Beolvasás párbeszédablakban. Ezalkalommal csak a dokumentum kijelölt területe fog megjelenni a PaperPort® 9.0SE ablakban (vagy az Ön által használt szoftveralkalmazás ablakában).

## Brother Szkenner segédprogram

A **Lapolvasó segédprogram** segítségével az 1200 dpi-nél nagyobb felbontásra konfigurálható a szkennер meghajtó, illetve a segédprogramnak köszönhetően módosítható a szkennelési terület maximális mérete. Ha a Legal méretet szeretni alapértelmezettként beállítani, akkor ezt a segédprogrammal teheti meg. Az új beállítások azonban csak a számítógép újraindítása után lesznek érvényesek.

### **Megjegyzés**

A **Maximális Szkennelési Méret**-t DCP-7010-es modellnél nem lehet beállítani.

### A segédprogram elindítása:

Indítsa el a segédprogramot úgy, hogy kiválasztja a **Szkenner Segédprogram**-t a **Start/Minden program/Brother/MFL-Pro Suite MFC-XXXXX** menüben. (Az XXXX a modellszámot takarja.)

### **Megjegyzés**

Ha 1200 dpi-nél nagyobb felbontásban olvassa be a dokumentumot, akkor a fájl mérete nagyon nagy lesz. Gondoskodjon róla, hogy a szkennelt dokumentum méretéhez elég memória és kellő hely legyen a merevlemezen. Ha nincs elég memória a merevlemezen, akkor a számítógép lefagyhat, a fájl pedig elveszhet.



# Dokumentum beolvasása TWAIN meghajtóval

## TWAIN meghajtó

A Brother MFL-Pro Suite szoftver tartalmaz egy megfelelő TWAIN szkennelő illesztőprogramot. A TWAIN megfelel a szkennerek és szoftveralkalmazások közötti kommunikációról szóló szabvány univerzális protokollnak. Ez azt jelenti, hogy nem csak közvetlenül a géphez mellékelt PaperPort® 9.0SE programba olvashat be képeket. Több száz olyan szoftveralkalmazásba is szkennelhet, amely támogatja a TWAIN szkennelést. Ilyen alkalmazások például a népszerű Adobe® PhotoShop®, Adobe® PageMaker®, CorelDraw®, stb.

2

## A szkennelő elérése

- 1 Nyissa meg a szoftveralkalmazást (ScanSoft® PaperPort® 9.0SE) a dokumentum szkenneléséhez.



### Megjegyzés

A kézikönyvben olvasható szkennelésre vonatkozó utasítások a ScanSoft® PaperPort® 9.0SE programra vonatkoznak.

- 2 Válassza a **Scan** opciót a **File** (Fájl) leugró menüből, vagy nyomja meg a **Scan** gombot. A Beolvasási panel jelenik meg a bal panelen.
- 3 Válassza ki a használni kívánt szkennert a **Scanner** leugró listából..



### Megjegyzés

A gép alábbi csatlakozásai esetén:

Párhuzamos - a **Brother MFC-XXXX** -t vagy a **Brother DCP-XXXX**-t válassza

USB - a **Brother MFC-XXXX USB** -t vagy a **Brother DCP-XXXX USB**-t válassza

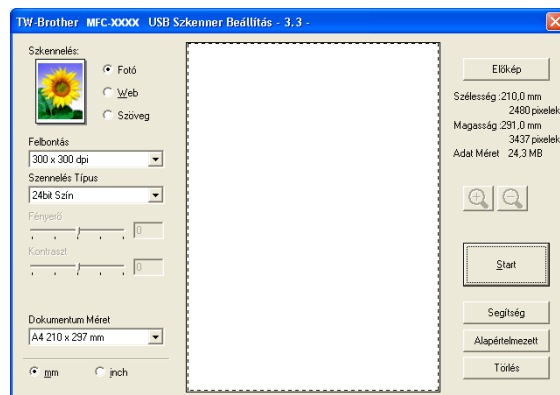
LAN - a **Brother MFC-XXXX LAN** -t vagy a **Brother DCP-XXXX LAN**-t válassza

(Az XXXX a modellszámot takarja.)

Ha Windows® XP-t használja, akkor válassza a **TW-Brother MFC-XXXX**-t, ne pedig a **WIA-Brother MFC-XXXX**-t.

- 4 Kattintson a **Szkennelés** gombra.

A Szkennelő beállítás párbeszédpanel jelenik meg:



## Dokumentum beolvasása a számítógéphe

Akár egy teljes oldalt is beszkennelehet

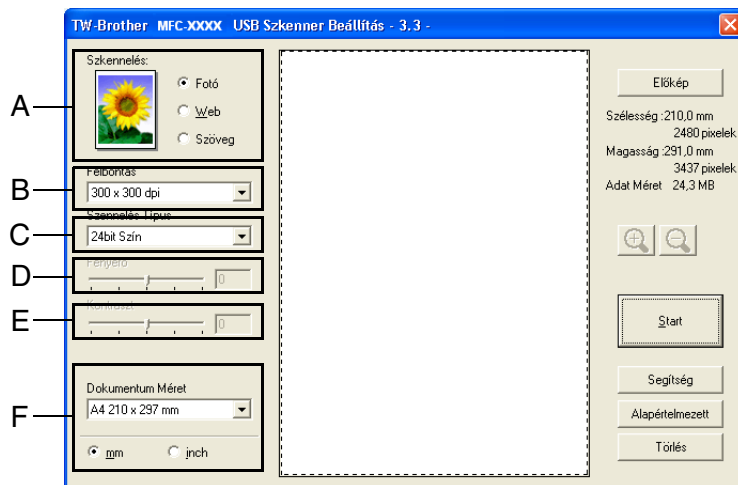
—VAGY—

A dokumentum előszkennelését követően az oldal egy részletét is beolvashatja.

### Egy teljes oldal beszkenneleése

- 1 Helyezze be a dokumentumot.
- 2 Ha szükséges, akkor az alábbi beállításokat végezze el a beolvasás ablakban:

- **Kép típusa (A)**
- **Felbontás (B)**
- **Szennelés Típus (C)**
- **Fényerő (D)**
- **Kontraszt (E)**
- **Dokumentum Méret (F)**



### Megjegyzés

Miután kiválasztotta a dokumentum méretét, beállíthatja a szkennelési területet is. A bal egérgommbal kattintson egyet, és húzza a keretet a kívánt helyre. Erre akkor van szükség, ha a kép egy részletét szeretné beolvasni. (Lásd a(z) *A Szkennel gomb használata (USB és párhuzamos csatlakozás esetén)* című részt a(z) 2-9. oldalon!)

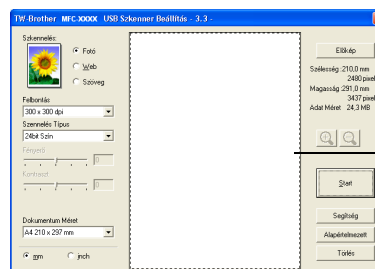
- 3 Kattintson a **Start** gombra a beolvasás ablakban.

Ha befejeződött a szkennelés, kattintson a **Törlés** gombra, így visszatérhet a PaperPort® 9.0SE ablakba.

## A szkennelt dokumentum egy részletének előnézete

A **Előkép** gomb segítségével egy szkennelési előnézet állítható elő, ahol levághatja a dokumentum azon részeit, amelyeket nem kíván beolvasni. Ha elégedett a villámnézettel, kattintson a **Start** gombra a beolvasás ablakban a kép szkenneléséhez.

- 1 Helyezze be a dokumentumot.





Szkennelési terület

- 2 Tetszés szerint állítsa be az **Kép típusa**-t, a **Felbontás**-t, a **Szkennelés Típus**-t, a **Fényerő**-t, a **Kontraszt** -t és a **Dokumentum Méret**-t.
- 3 A Szkenner beállítása párbeszédablakban kattintson a **Előkép** gombra. A teljes dokumentumot beolvassa a készülék a számítógépre, és az megjelenik a szkennelési területen.
- 4 Jelölje ki a szkennelési területet. Ehhez kattintson egyet az egér bal gombjával a kijelölt területre, tartsa nyomva a gombot, majd a kurzorral mozgassa a kívánt helyre a kijelölő téglalapot.



Szkennelési terület

### **Megjegyzés**

A  gombbal növelheti a kép méretét, a  gomb segítségével pedig visszaállíthatja az előző méretet.

- 5 Helyezze be újra a dokumentumot.

### **Megjegyzés**

Ha síkágyas készüléke van, és már az 1. lépésben az üveglapra helyezte a dokumentumot, akkor hagyja ki ezt a lépést.

- 6 Kattintson a **Start** gombra.

Ezalkalommal csak a dokumentum kijelölt területe fog megjelenni a PaperPort® 9.0SE ablakban (vagy az Ön által használt szoftveralkalmazás ablakában).

- 7 A PaperPort® 9.0SE ablakban a rendelkezésre álló opciók segítségével végezze el a kép részletes beállítását.

## A Szkennel gomb használata (USB és párhuzamos csatlakozás esetén)

### Megjegyzés

Ha hálózaton belül használja a Szkennel gombot, lásd *Scan Gomb Használat* című részt a(z) 6-3. oldalon!

A dokumentumokat a vezérlőpanelen található **Scan (Szkennel)** gomb segítségével szövegszerkesztő programba, grafikai, e-mail alkalmazásokba vagy a számítógép egyik könyvtárába is szkennelheti. A **Scan (Szkennel)** gomb használatának előnye, hogy nincs szükség az egérre kattintani, mint a számítógépen keresztül vezérelt beolvasás esetén.



**Scan**

MFC-7420, MFC-7820N

**Scan**



DCP-7010, DCP-7025

### Megjegyzés

■ Mielőtt megnyomná a **Scan (Szkennel)** gombot a vezérlőpanelen, csatlakoztassa a készüléket egy Windows® alapú számítógéphez és töltsse be az adott Windows® változatnak megfelelő Brother illesztőprogramot.

Hogy hogyan kell a ControlCenter2.0 gombokat konfigurálni a kívánt alkalmazás **Scan (Szkennel)** gombbal történő elindításához, azt megtudhatja az erről szóló fejezetből.

- Windows® használata esetén lásd a(z) *ControlCenter2.0 Használat (Windows®) esetén* című részt a(z) 3-1. oldalon!
- Macintosh® használata esetén lásd a(z) *ControlCenter2.0 Használat (Mac OS® X 10.2.4 vagy újabb változat esetén)* című részt a(z) 7-13. oldalon!

## Szkennelés e-mailbe

Az e-mail alkalmazásba csatolt fájlként fekete, fehér vagy színes dokumentumot is beszkennelehet. Megváltoztathatja a **Szkennelés** konfigurációt.

- 1 Helyezze be a dokumentumot.
- 2 Nyomja meg a **Scan (Szkennel)** gombot.
- 3 Nyomja meg a ▲ vagy ▼ gombot az *E-mailbe másol* opció kiválasztásához.  
Nyomja meg a **Menu/Set (Menü/Beállítás)**-t vagy a **Set (Beállítás)**-t.

A készülék beolvassa a dokumentumot, létrehoz egy csatolt fájlt, elindítja az e-mail alkalmazást, és kijelzi, hogy egy új üzenetet kell megcímezni.



## Szkennelés képbe

---

Képet szkennelhet egy grafikai alkalmazásba is, ahol megtekintheti és szerkesztheti a fotót. Megváltoztathatja a beolvasási konfigurációt.

- 1 Helyezze be a dokumentumot.
- 2 Nyomja meg a **Scan (Szkennel)** gombot.
- 3 Nyomja meg a ▲ vagy ▼ gombot az **Képszkenelés** opció kiválasztásához.  
Nyomja meg a **Menu/Set (Menü/Beállítás)**-t vagy a **Set (Beállítás)**-t.  
A készülék elkezd a szkennelést.

## OCR szkennelés

---

Ha szöveges dokumentumot szkennel, akkor azt a ScanSoft® OmniPage® OCR segítségével egy szerkeszthető szöveggé alakíthatja át, amelyet a szövegszerkesztő program segítségével megjeleníthet és szerkeszthet. Megváltoztathatja a beolvasási konfigurációt.

- 1 Helyezze be a dokumentumot.
- 2 Nyomja meg a **Scan (Szkennel)** gombot.
- 3 Nyomja meg a ▲ vagy ▼ gombot az **OCR szkennelés** kiválasztásához.  
Nyomja meg a **Menu/Set (Menü/Beállítás)**-t vagy a **Set (Beállítás)**-t.  
A készülék elkezd a szkennelést.

## Szkennelés fájlba

---

Fekete, fehér vagy színes dokumentumot is beszkennehet a számítógépbe, és elmentheti azt egy fájlként egy kiválasztott mappába. A fájl típusa és a kiválasztott könyvtár attól függ, hogy hogyan állította be a ControlCenter2.0-ban a Fájlba szkennelést.

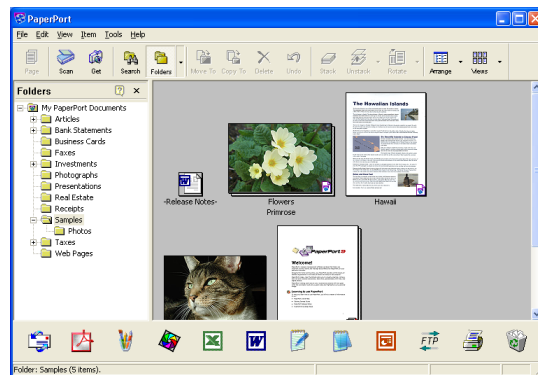
- 1 Helyezze be a dokumentumot.
- 2 Nyomja meg a **Scan (Szkennel)** gombot.
- 3 Nyomja meg a ▲ vagy ▼ gombot a **Fájlba szkennel** opció kiválasztásához.  
Nyomja meg a **Menu/Set (Menü/Beállítás)**-t vagy a **Set (Beállítás)**-t.  
A készülék elkezd a szkennelést.

## ScanSoft®, PaperPort® 9.0SE és OmniPage® OCR használata esetén

A Brother ScanSoft® PaperPort® 9.0SE egy dokumentumkezelő alkalmazás. A PaperPort® 9.0SE segítségével megtekintheti a szkennelt dokumentumokat.

A PaperPort® 9.0SE programnak egy összetett, de mégis egyszerűen használható fájlkezelő rendszere van, melynek segítségével rendszerezhetők a képek és a szöveges dokumentumok. A programnak köszönhetően különböző formátumú dokumentumok gyűjthetők össze vagy "halmozhatók fel" a nyomtatáshoz, faxoláshoz vagy tároláshoz.

A ScanSoft® PaperPort® 9.0SE-t a ScanSoft® PaperPort® 9.0SE programcsoporton keresztül érheti el.



Ez a fejezet csak alapvető információkat tartalmaz a ScanSoft® PaperPort® 9.0SE használatáról.

A teljes ScanSoft® PaperPort® 9.0SE felhasználói útmutató, amely tartalmazza a ScanSoft® OmniPage® OCR-t is, a CD-ROM-on lévő dokumentációban található.

Ha telepíti a Brother készülékhez az MFL-Pro Suite, ScanSoft® PaperPort® 9.0SE programokat, akkor a ScanSoft® OmniPage® OCR automatikusan telepítődik.

### **Megjegyzés**

Ha Windows® XP-t vagy Windows® 2000 Professional-t használ, akkor adminisztrátorként kell bejelentkeznie.

## A PaperPort® 9.0SE és a ScanSoft® OmniPage® OCR eltávolítása

*Windows® 98/98SE/Me és Windows NT® 4.0 használata esetén:*

A **Start**, **Beállítások**, **Vezérlőpult**, **Programok hozzáadása** menün belül válassza az **Telepítés/Eltávolítás** fület.

Válassza ki a **PaperPort** programot a listáról, és kattintson az **Eltávolítás** gombra.

*Windows® 2000 Professional használata esetén:*

A **Start**, **Beállítások**, **Vezérlőpult** menün belül válassza az **Programok telepítése/törlése** opciót.

Válassza ki a **PaperPort** programot a listáról, és kattintson az **Módosítás/Eltávolítás** gombra.

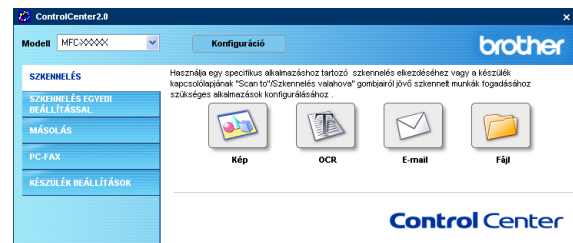
*Windows® XP használata esetén:*

A **Start**, **Vezérlőpult** menün belül válassza az **Programok telepítése és törlése** opciót.

Válassza ki a **PaperPort** programot a listáról, és kattintson a **Módosítás** vagy **Eltávolítás** gombra.

## ControlCenter2.0

A ControlCenter2.0 egy szoftver segédprogram, amely lehetővé teszi Önnek a gyors és könnyű hozzáférést a leggyakrabban használt alkalmazásokhoz. A ControlCenter2.0 Használat közömbösíti a hiányt a manuálisan bevezetett egyéni alkalmazásokhoz. ControlCenter2.0 gondoskodik a következő hat művelet kategóriájáról:



- 1 Szkennelje közvetlenül a fájlhoz, E-mail-hez, szövegszerkesztőhöz vagy grafikához a választott alkalmazását.
- 2 A Scan gombok Testreszabás lehetővé teszi Önnek a gombok kialakítását, kielégítve az Ön saját alkalmazás követelményeit.
- 3 Lehetséges a hozzáférés a Másoló tulajdonságokhoz az Ön számítógépén keresztül.
- 4 Lehetséges a hozzáférés a "PC-FAX" alkalmazásokhoz az Ön berendezése esetén. (nem lehetséges DCP-7010 és DCP-7025 esetén)
- 5 A beállításokhoz való hozzáférés lehetővé teszi a berendezésének kialakítását. (nem lehetséges DCP-7010 és DCP-7025 esetén)

Kiválaszthatja, hogy melyik készüléket szeretné csatlakoztatni ControlCenter2.0 programmal a **Modell** lehúzható menülistából.

Megnyithatja a konfigurációs ablakot is minden funkció esetén a **Konfiguráció** gombra kattintva.




### Megjegyzés


A funkciókat, melyeket a ControlCenter2.0 programban használhatunk, megváltoztathatja a modelltől függően.

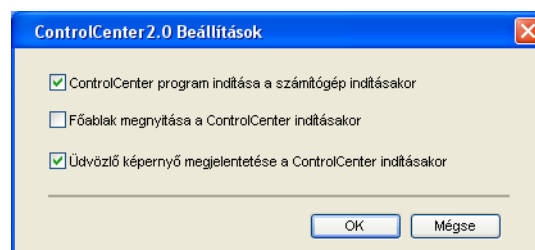
Lehetséges más csatlakozott modellt választani a lehúzható modell menülistából, rendelkeznie kell a telepített MFL-Pro Szoftverrel az Ön számítógépén ennek a modellnek az esetén.

## Hogy kell kikapcsolni az AutoLoad (AutomatikusTöltés) tulajdonságot a ControlCenter2.0 programban

Mihelyt elindítja a ControlCenter2.0 programot a Start menüből, az ikon megjelenik a tálcán. Megnyithatja a ControlCenter2.0 ablakot a  ikonra való dupla kattintással.

Ha nem szeretné, hogy a ControlCenter2.0 mindig automatikusan fusson, ha a számítógépet elindítja,

- 1 Jobb-kattintás a ControlCenter2.0 ikonra  a feladattálcában, és válassza ki **Beállítások** gombot.
- 2 A ControlCenter2.0 beállítás ablak megjelenik, akkor ellenőrizetlen a **ControlCenter program indítása a számítógép indításakor** a számítógép indítás ellenőrző doboz.



- 3 Kattintson **OK** gombra az ablak bezárásához.

## SZKENNELÉS

Ez a rész négy gombot tartalmaz **Képbe szkennelés**, **OCR-be szkennelés**, **E-mailbe szkennelés** és **Fájlba szkennelés** alkalmazások esetén.

- **Kép** (Alapértelmezés: *Microsoft Paint*) — engedélyezi, hogy egy oldalt közvetlenül szkenneljen bármilyen grafikai néző/szerkesztő alkalmazásba. Kiválaszthatja az alkalmazás rendeltetési helyét, mint például MS Paint, Corel PhotoPaint, Adobe PhotoShop vagy bármely képszerkesztő alkalmazás fajtája, melyet már telepített a számítógépére.
- **OCR** (Alapértelmezés: *MS WordPad*) — engedélyezi egy oldal vagy dokumentum szkennelését, az OCR alkalmazás automatikus futtatását, szöveg és bármilyen grafikus kép behelyezését a szövegszerkesztő alkalmazásba. A szövegszerkesztő alkalmazás célpont kiválasztásának lehetősége az Öné, mint például WordPad, MS Word, Word Perfect vagy akármelyik szövegszerkesztő alkalmazás, amely telepítve van a számítógépén.
- **E-mail** (Alapértelmezés: *az Ön alapértelmezett E-mail szoftvere*) — engedélyezi egy oldal vagy dokumentum közvetlen szkennelését egy E-mail alkalmazásba mint például egy alap csatolást. A fájltypus kiválasztásának és hozzácsatolásának lehetősége az Öné.
- **Fájl** — engedélyezi, hogy közvetlenül szkenneljen a fájlba és mentse azt a lemezre. Ha szükséges, megváltoztathatja a fájltypust és rendeltetési hely mappát.

A ControlCenter2.0 lehetővé teszi Önnek hogy alakítsa a hardware **Scan (Szkennel)** gombot az Ön készülékén minden szkennelés tulajdonság esetén. Válassza ki **Készülék gomb** gombot a konfigurációs menüből minden **SZKENNELÉS** gomb esetén.

## SZKENNELÉS EGYEDI BEÁLLÍTÁSSAL

Kielégítve az Ön saját követelményeit megváltoztathatja a gomb nevét és beállításokat mindegyik gomb esetén a gombra való jobb kattintással és a következő konfigurációs menüvel.

## MÁSOLÁS

---

**Másolás** — megengedett a PC használat és bármely nyomtató meghajtó használat fokozott másoló művelet esetén. Szkennelheti és nyomtathatja az oldalt a készüléken a készülék nyomtató meghajtó bármely tulajdonságát használva—**VAGY**—installálható közvetlen másolókimenet bármely alapnyomtatóhoz a számítógépén, beleértve a hálózati nyomtatókat.

Megváltoztathatja a beállított beállításokat legfeljebb négy gombon.

## PC-FAX(nem lehetséges DCP-7010 és DCP-7025 esetén)

---

Ezeket a gombokat a faxok küldéséhez és fogadásához használja a Brother PC-FAX alkalmazás.

- **Küldés** — engedélyezi, hogy szkenneljen egy oldalt vagy dokumentumot és automatikusan küldjön képet, mint faxot a számítógépből a Brother PC-FAX szoftvert használva. (Lásd a(z) *PC - FAX küldés* című részt a(z) 5-1. oldalon!)
- **Fogadás** — engedélyezi, hogy számítógép faxot fogadjon erre a gombra kattintva. A PC-FAX fogadás szoftver futása után, ez a gomb megváltoztatja a View Received(Fogadás Nézet) alkalmazás megnyitását és a fogadott faxok nézését. (Lásd a(z) *PC-FAX fogadás Beállítás* című részt a(z) 5-6. oldalon!) Mielőtt használja a PC-FAX Fogadás funkciót, ki kell választania a PC-FAX Fogadás opciót a készülékén a Vezérlőpult menüből. (Nézze meg a *Setting PC Fax Rx-t* a Felhasználói Kézikönyvben.)



### Megjegyzés

---

Ha a készülék csatlakozott a hálózathoz, nem használhatja a **Fogadás** funkciót.

- **Címjegyzék** gomb — engedélyezi, hogy megnyissa a Brother PC-FAX címkönyvet.
- **Setup** gomb — engedélyezi, hogy megváltoztassa a PC-FAX küldés beállításokat. (Lásd a(z) *Küldés beállítás* című részt a(z) 5-2. oldalon!)

## KÉSZÜLÉK BEÁLLÍTÁSOK (nem lehetséges DCP-7010 és DCP-7025 esetén)

---

Megváltoztathatja a készülék beállításokat.

- **Távolsági setup (Távbeállítás)** — engedélyezi, hogy megnyissa a Távoli Beállítás Programot. (Lásd a(z) *MFC Távoli Beállítás* című részt a(z) 4-1. oldalon!)
- **Gyorstárcsázás** gomb — engedélyezi, hogy megnyissa a Távoli Beállítások Gyors-Tárcsázás Beállítás ablakát. (Lásd a(z) *MFC Távoli Beállítás* című részt a(z) 4-1. oldalon!)



### Megjegyzés

---

Ha a készülék csatlakozott a hálózathoz, nem használhatja a **Távolsági setup (Távbeállítás)** és **Gyorstárcsázás** funkciót.

---

# MFC Távoli Beállítás Használat (Windows® esetén)

(nem lehetséges DCP-7010 és DCP-7025 esetén)

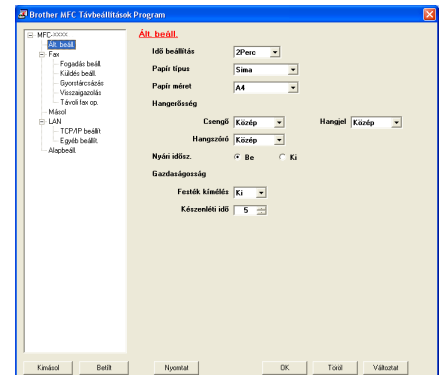
## MFC Távoli Beállítás

Az MFC Távoli Beállítás alkalmazás lehetővé teszi, hogy megváltoztasson néhány MFC beállítást a Windows® alkalmazásból. Ha eléri ezt az alkalmazást, a beállítások az Ön készülékén letöltődnek a számítógépére és megjelenik számítógépének képernyőjén. Ha megváltoztatja a beállításokat, feltöltheti őket közvetlenül a készülékére.



### Megjegyzés

Nem használhatja az MFC Távoli Beállítás alkalmazást, ha a készüléke Hálózaton keresztül csatlakozott. (Nézze meg a Hálózat Felhasználói Kézikönyvet.)



A **Start** menüből, válassza ki **Programok, Brother, MFL-Pro Suite MFC-XXXX** (Ahol XXXX az Ön modelljének a neve), majd válassza ki **MFC távoli telepítés** gombot.

### OK gomb

Ha az **OK** gombra kattint, megkezdődik az adatok feltöltésének folyamata a készülékekre. Az MFC Távoli Beállítás program bezáródik, ha egy hibaüzenet jelenik meg, ismét írja be a helyes adatot, majd kattintson az **OK** gombra.

### Töröl gomb

A **Töröl** gomb törli a változtatásait és kilép az MFC Távoli Beállítás alkalmazásból, anélkül, hogy bármely adatot feltöltötte volna a készülékre.

### Változtat gomb

Az **Változtat** gomb feltölti az adatokat a gépre, de a Távoli Beállítások alkalmazásban marad, így még több változtatást végezhet.

### Nyomtat gomb

A **Nyomtat** gomb nyomtatja a gépen kiválasztott tételeket. Nem nyomtathat MFC Távoli Beállítás változtatásokat, amíg nem kattint az **Változtat** gombra, hogy feltöltse az új adatokat a gépre. Majd kattinthat a **Nyomtat** gombra, hogy naprakész nyomtatókimenete legyen.

### Kimásol gomb

Katintson az **Kimásol** gombra, hogy mentse az aktuális beállításokat a fájlba.

### Betilt gomb

Kattintson az **Betilt** gombra, hogy az MFC Távoli Beállítás képernyőről leolvassa a beállításokat az elmentett fájljaiból.



### Megjegyzés

Használhatja az **Kimásol** és **Betilt** gombokat, hogy elmentse és használjon számos beállítást a készülékén.

# Brother PC-FAX szoftver Használat (Windows® esetén)

(nem lehetséges DCP-7010 és DCP-7025 esetén)

## PC - FAX küldés

A Brother PC-FAX tulajdonság elérhető, hogy használja a számítógépén bármilyen alkalmazás vagy dokumentumfájl küldéséhez, mint például egy alap fax. Létrehozhat fájl a számítógépén bármilyen alkalmazásban, majd elküldheti, mint PC-FAX. Csatolhat borítólapp jegyzetet. Minden, amit csinálnia kell, hogy beállítja a fogadás részeket, mint Tag vagy Csoport az Ön PC-FAX CímKönyvében vagy egyszerűen írja be a rendeltetésihely címét vagy fax számát a Felhasználó felületbe. Használhatja az Address Book Search(Címkönyv Kereső) tulajdonságot, hogy gyorsan megtalálja a tagokat a fax küldéséhez.



### Megjegyzés

- A PC-FAX használatkor a faxok maximum száma, amelyet elküldhet, mint "közvetítés", 50 fax szám.
- Ha Windows® XP-t vagy Windows® 2000 Professional-t használ, be kell jelentkeznie adminisztrátor jogokkal.
- Kérem ellenőrizze a Brother Solutions Centert a legfrissebb lehetséges feltöltésekért a Brother PC-FAX számára. Látogassa meg <http://solutions.brother.com> oldalunkat

## felhasználó információ Beállítás


- 1 A **Start** menüből, válassza ki **Programok, Brother, MFL-Pro Suite MFC-XXXX** (Ahol XXXX az Ön modelljének a neve), majd válassza ki **PC-FAX telepítés** gombot.

A **Brother PC-FAX Beállítás** párbeszédpanel megjelenik:

- 2 Be kell írnia ezt az információt, hogy létre tudja hozni a Fax Fejléceket és Borítókat.
- 3 Kattintson **OK** gombra, hogy elmentse a **Felhasználói Információ**.



### Megjegyzés

Hozzáférhet a Felhasználói Információhoz a FAX Küldés párbeszédpanelből -re kattintva.

(Lásd a(z) *Küldjön fájl, mint egy PC-FAX-ot, használva a Faksimile mód felhasználói felületet.* című részt a(z) 5-4. oldalon!)



## Küldés beállítás

A **Brother PC-FAX Beállítás** párbeszédpanelről kattintson a **Küldés** tabulátorra.

A felhasználó két felhasználói felület között választhat: Szimpla vagy Fakszimile mód. A felhasználói felület megváltoztatásához, válassza azt a felület beállítást, amit szeretne: Szimpla vagy Fakszimile mód. (Lásd a(z) *Felhasználói felület* című részt a(z) 5-2. oldalon!)

### Külső vonal kilépés

Ha be kell írnia egy számot hogy hozzáférjen egy külső vonalhoz, írja ide. Ez néha szükséges a helyi PABX (PBX) telefonos rendszereknél (például, ha 9-t kell tárcsáznia, hogy egy külső vonalat érjen el az irodájában.)

### Fejléc tartalma

A fax oldal tetején lévő fejléc információ hozzáadásához, melyet küld, ellenőrizze a Fejléc tartalom dobozban.

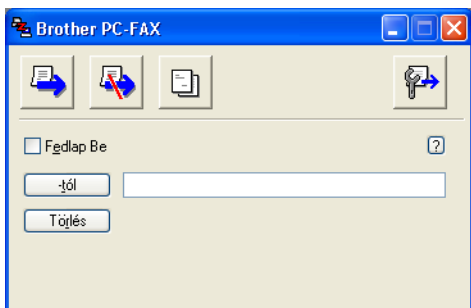
## Felhasználói felület

A **Küldés** tabulátorban, válassza ki azt a felhasználói felületet, amelyet használni kíván.

Kiválaszthatja a **Egyszerű formátum** módot vagy a **Fax formátum** módot.



### Egyszerű formátum



### Fax formátum





## Cím Könyv

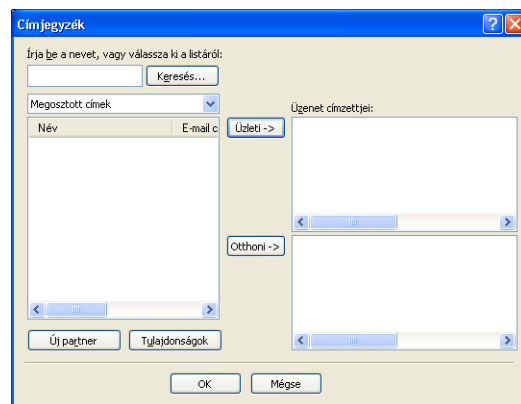
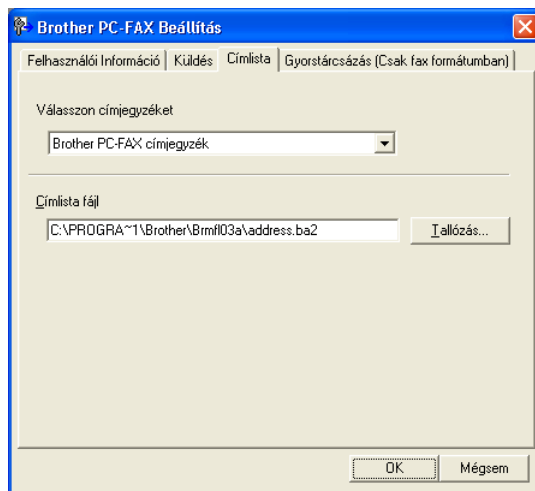
Ha az Outlook® Express telepítve van a számítógépen, kiválaszthatja, hogy melyik cím könyvet használja a PC-FAX küldéshez, a Brother Address Book-ot vagy az Outlook® Express-t az **Címlista** tabulátorból.

Cím könyv fájl esetén, be kell írnia az adatbázis útvonal és fájl nevét, ami tartalmazza a cím könyv információt.

—VAGY—

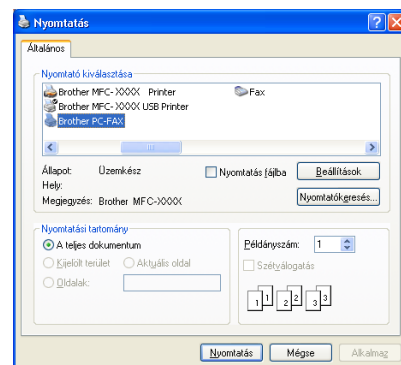
Használja a **Tallózás...** gombot, hogy megtalálja az adatbázist a kiválasztáshoz.

Ha az Outlook® Express-t választja, használhatja az Outlook® Express Cím könyvét, ha klikkel a Cím Könyv gombra a küldés ablakban.



## Küldjön fájlt, mint egy PC-FAX-ot, használva a Fakszimile mód felhasználói felületet.

- 1 Hozzon létre fájlt a számítógépén Word-ben, Excel-ben, Paint-ben, Draw-ban vagy egyéb más alkalmazásban.
- 2 A **Fájl** menüből válassza ki a **Nyomtatás** gombot.  
A **Nyomtatás** párbeszédbox jelenik meg:



- 3 Válassza ki **Brother PC-FAX** gombot, mint nyomtatót, majd kattintson **Nyomtatás** gombra.

A Fakszimile felhasználói felület megjelenik, ha nem ellenőrzi azt a felhasználó felületválasztó beállítás, mint a részletezett oldalon 5-2.





- 4 Írja be a fax számot, bármely következő eljárást használva:

- Használja a tárcsázó táblát a szám beírásához.
- Kattintson a 10 közül bármelyik **Gyorstárcsázás** gombra.
- Kattintson a **Címlista** gombra, majd válasszon egy Tagot vagy Csoportot a Cím Könyvből.

### **Megjegyzés**

Ha hibázik, kattintson a **Törlés** gombra, hogy törölje a bevitt adatokat.

- 5 A Borító tartalmához kattintson  **Fedlap Be** gombra, azután kattintson a Borító  ikonra, hogy beírja vagy szerkessze Borító információt.

- 6 Kattintson a **Start** gombra, hogy elküldje a faxot.

### **Megjegyzés**

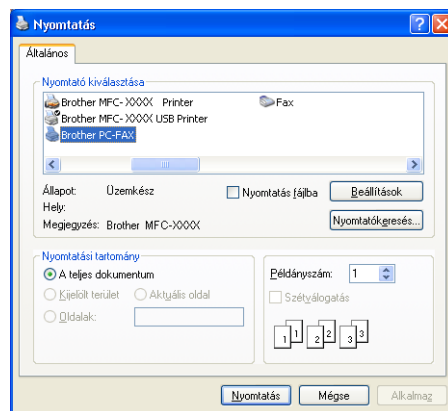
Ha vissza akarja vonni a faxot, kattintson a **Stop** gombra.

## Újrahívás

Ha újra akarja hívni a számot, kattintson a **Újrahív** gombra, hogy legördítse az utolsó öt fax számot, majd kattintson a **Start** gombra.

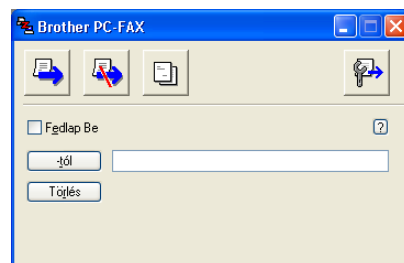
## Küldjön fájlt, mint egy PC-FAX-ot, használva az Szimpla mód felhasználói felületet.

- 1 Hozzon létre fájlt a számítógépén Word-ben, Excel-ben, Paint-ben, Draw-ban vagy egyéb más alkalmazásban.
- 2 A **Fájl** menüből válassza ki a **Nyomtatás** gombot.  
A **Nyomtatás** párbeszédpanel jelenik meg:



- 3 Válassza ki **Brother PC-FAX** gombot, mint nyomtatót, majd kattintson **Nyomtatás** gombra.



A Szimpla mód felhasználói felület megjelenik, ha nem ellenőrzi azt a felhasználó felületválasztó beállítás, mint a részletezett oldalon 5-2.



- 4 A **-től** mezőben, gépelje be a fogadó fax számát. A Cím Könyvet is használhatja a fax szám rendeltetési helyének kiválasztásához, a **-től** gombra kattintva. gomb. Ha hibázik, kattintson a **Törlés** gombra, hogy törölje a bevitt adatokat.
- 5 Borító és jegyzet küldéséhez, kattintson a **Fedlap Be** ellenőrző dobozra

### **Megjegyzés**

Kattinthat a  ikonra is, hogy borítót hozzon létre vagy szerkesszen.

- 6 Ha kész arra, hogy elküldje a faxot, kattintson a Send/Küldés  ikonra.
- 7 Ha vissza akarja vonni a faxot, kattintson a Cancel/Visszavonás  ikonra

## PC-FAX fogadás Beállítás


A PC-FAX Fogadás funkció automatikusan feltölti a bejövő faxokat, fogadja a készülékén keresztül a számítógépére nézegetés, nyomtatás vagy törlés esetén.

### Megjegyzés


- Mielőtt használja a PC-FAX Fogadás funkciót, ki kell választania a PC-FAX Fogadás opciót a készülékén a Vezérlőpult menüből. (Nézze meg a *Setting PC Fax Rx*-t a Felhasználói Kézikönyvben.)
- A PC-FAX fogadás csak akkor lehetséges, ha USB/Paralel csatlakozást használ, nem pedig Hálózat (LAN) csatlakozást.

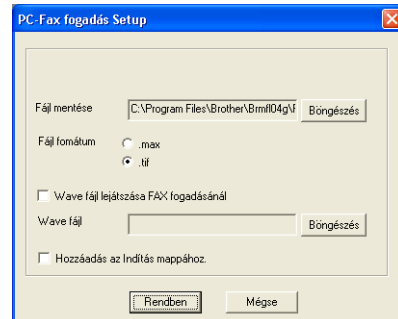
## PC-FAX FOGadás Futtatás

A **Start** menüből, válassza ki **Programok, Brother, MFL-Pro Suite MFC-XXXX** (Ahol XXXX az Ön modelljének a neve), majd válassza ki **PC-FAX vétel** gombot.


A PC-FAX  ikon megjelenik a számítógépének tálcáján Windows® ezen szakasza esetén.

## Számítógépének Beállítása

- 1 Kattintson jobbra PC-FAX  ikonra a számítógép tálcáján, majd kattintson **PC-Fax fogadás Setup** gombra.
- 2 A PC-FAX RX Beállítás párbeszédpanel megjelenik:
- 3 A **Fájl mentése** részben, használja a Browse/Talozó gombot, ha meg akarja változtatni az útvonalat, ahova a PC-FAX fájlt menti.
- 4 A **Fájl formátum** részben, válassza a **.tif** vagy **.max** formátumot, hogy a fogadott dokument ebben a formában kerüljön mentésre. Az alapértelmezett formátum **.tif**.
- 5 Ha azt akarja, hogy le tudja ellenőrizni **Wave fájl lejátszása FAX fogadásánál** ellenőrző dobozt, akkor írja be a fájl útvonalát.
- 6 A PC-FAX fogadás automatikusan betöltődik, ha beállítja a Windows®-t, válassza az **Hozzáadás az Indítás mappához** ellenőrző dobozban.



## Új PC-FAX üzenetek megnézése

Mindig, amikor indítja a PC-FAX fogadást, az ikon kéken és pirosan  villog. Ha a fax már megérkezett, az ikon piros marad. A piros ikon zöldre változik, ha a beérkezett faxot megnézték.

Bármely új faxra kétszer kattintva, megnyitja és megnézi azokat.

### Megjegyzés

Az Ön olvasatlan Számítógépüzeneteinek címe dátum és idő lesz, amíg nem rendel hozzá új fájlnevet. Például "Fax 2-20-2002 16:40:21.tif"

# Hálózati Szkennelés (Windows® esetén)

(Csak MFC-7820N vagy opcionális NC-2200w-vel rendelkező modellek)

Ha a készüléket, mint Hálózat Szkenner használja, a Hálózatot konfigurálnia kell egy TCP/IP címmel, ami illik a hálózatához. Beállíthatja vagy megváltoztathatja a beállításokat a vezérlőpulton. (Kérem nézze meg a Hálózati Felhasználói Kézikönyvet a CD-ROM-on.)

## Hálózat Engedély

Az MFC-7820N 5 Felhasználó számára tartalmaz számítógép engedélyt.

Ezt az engedélyt támogatja az MFL-Pro Software Suite telepítése beleértve a ScanSoft® PaperPort® 9.0SE programot, a hálózaton legfeljebb 5 felhasználó esetén.

Ha több, mint 5 számítógéppel kívánja használni a ScanSoft® PaperPort® 9.0SE telepített programot, kérem vásároljon számítógép engedély csomagot további 5 Felhasználó részére. NL-5 vásárlásához, kérem vegye fel a kapcsolatot a Brother Értékesítési Irodával.

## Regisztrálja a számítógépét a készülékkel szkennelés esetén

Ha szükséges megváltoztatni a készüléket, amelyet regisztrált a számítógépéhez az MFL-Pro Suite telepítése alatt (Nézzze meg a Gyors Beállítási Kézikönyvben), kövesse az alábbi lépéseket.

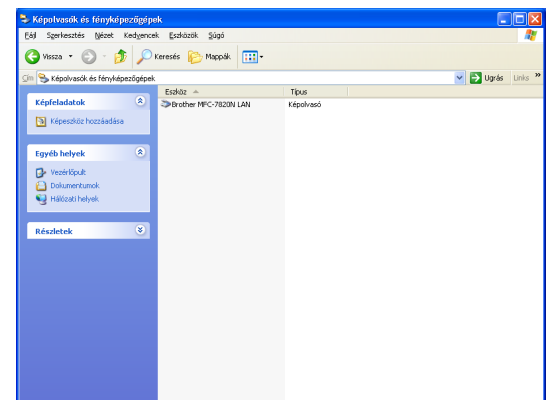
### 1 Windows® XP használata esetén

A **Start** menüből, válassza ki **Vezérlőpult, Nyomtatók és más hardverek, Képfelvitel és fényképezőgépek** (vagy **Vezérlőpult, Képfelvitel és fényképezőgépek**).

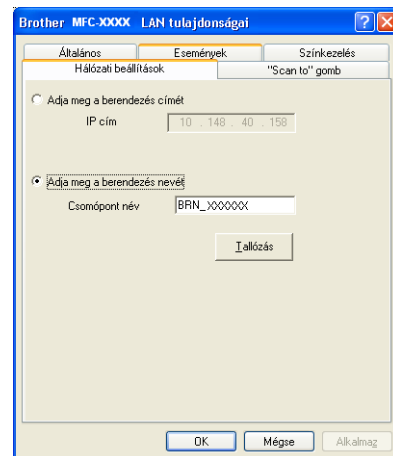
Kattintson jobb klikkel a Szkenner Berendezés ikonra és válassza ki a tulajdonságokat, hogy megnézze a Hálózati Szkenner Tulajdonságok párbeszédpaneljét.

*Windows® 98/Me/2000 esetén*

A **Start** menüből, válassza ki a **Vezérlőpult, Lapvitel és kamerák**, majd kattintson jobb klikkel a Szkenner Berendezés ikonra és válassza a **Tulajdonságok**-at, hogy megnézze a Hálózati Szkenner Tulajdonságokat a párbeszédpanelben.



- 2 Kattintson a **Hálózati beállítások** tabulátorra a párbeszédpanelben és válasszon ki egy eljárást, hogy meghatározza a készülékét a számítógépen, mint Hálózat szkennelést.



### Adja meg a berendezés címét

Írja be készülékének IP(Internet Protocol-Hálózati Protokoll) címét **IP-cím** mezőbe.

Kattintson az **Alkalmaz** gombra, majd az **OK** gombra.

### Adja meg a berendezés nevét

Írja be készülékének Állomásnevét a **Csomópont név** mezőbe.

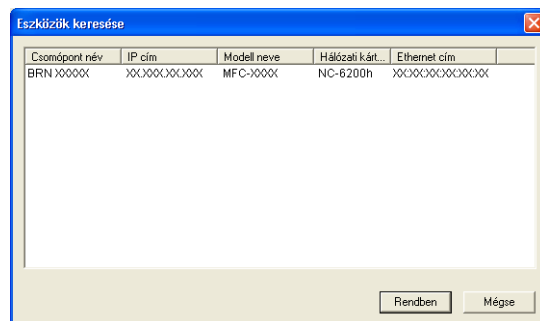
Kattintson az **Alkalmaz** gombra, majd az **OK** gombra.

### Eszközők keresése

Kattintson a **Tallózás** gombra és válassza ki a megfelelő berendezést, amelyet használni kíván.

Kattintson a **OK** gombra.

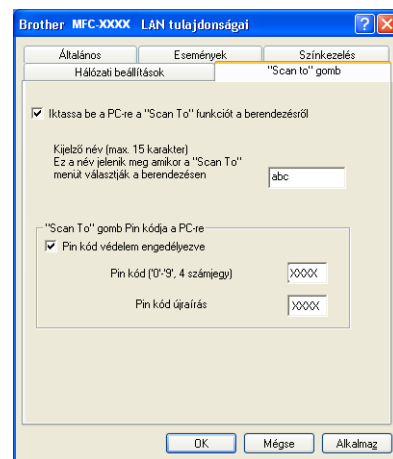
Kattintson az **Alkalmaz** gombra, majd az **OK** gombra.



- 3 Kattintson a **“Scan to” gomb** tabulátorra a párbeszédpanelben és írja be számítógépe névét a **Kijelző név (max. 15 karakter)** mezőbe. A készülék LCD-én megjelenik a név, amit beírt. A számítógépe néve alapértelmezett beállítás. Bármilyen nevet beírhat, amit szeretne.

### Megjegyzés

A beállítások ebben az ablakban nem lényegesek, ha NC-2200w optikai vezeték nélküli nyomtató/szkennelő szervert használ. Ha követte a telepítés lépéseit a Gyors Beállítás Kézikönyvben, akkor a szkennelés rendeltetési hely beállítások már megváltoztak. Ha szükséges a beállítások megváltoztatása, nézze meg a NC-2200w Hálózat Felhasználói Kézikönyvet a részletekért.



- 4 Elkerülheti a nemkívánt dokumentumok fogadását egy négyjegyű Pin szám beállításával. Írja be Pin számát a **Pin kód (‘0’-‘9’, 4 számjegy)** és a **Pin kód újírás** mezőbe. Az adatok egy számítógépre való küldésekor Pin számmal védettek, az LCD jelez a Pin számok beírásához, mielőtt a dokumentum szkennelhető és a készülékhez küldik. (Lásd a(z) *Scan Gomb Használat* című részt a(z) 6-3. oldalon 6-4-ig!)

## Scan Gomb Használat

### E-mail Szkennelés

---

Ha kiválasztja az E-mail Szkennelését, az Ön dokumentuma szkennelődik és közvetlenül elküldi a számítógépére, amit kiválasztott a hálózaton. A ControlCenter2.0 aktiválja az alapértelmezett E-mail alkalmazást a megjelölt számítógépen a fogadóhoz címzés esetén. Szkennelhet fekete-fehér (vagy színes dokumentumot) és elküldi E-maillal számítógépről, mint csatolás.

Megváltoztathatja a Szkennelés konfigurációt..

- 1 Helyezze be a dokumentumot.
- 2 Nyomja meg a **Scan (Szkennel)** gombot.
- 3 Nyomja meg a ▲ vagy ▼ gombot a E-mailbe másol kiválasztásához.  
Nyomja meg a **Menu/Set (Menü/Beállítás)** gombot.
- 4 Nyomja meg ▲ vagy ▼ gombot , hogy kiválassza a számítógép rendeltetési helyét, amit használni kíván dokumentumának E-mailezése esetén.  
Nyomja meg a **Menu/Set (Menü/Beállítás)** gombot.  
Ha az LCD kijelzi, hogy írja be a Pin számát, akkor írja be a 4 számjegyű Pin számot a vezérlőpulton a számítógép rendeltetési helyének esetén.  
Nyomja meg a **Menu/Set (Menü/Beállítás)** gombot.  
A készülék elindítja a szkennelési folyamatot.

### Kép Szkennelése

---

Ha kiválasztja a Kép Szkennelését, az Ön dokumentuma szkennelődik és közvetlenül elküldi a számítógépére, amit kiválasztott a hálózaton. A ControlCenter aktiválja az alapértelmezett grafikai alkalmazást a megjelölt számítógépen. Megváltoztathatja a **Szkennelés** gomb konfigurációt.

- 1 Helyezze be a dokumentumot.
- 2 Nyomja meg a **Scan (Szkennel)** gombot.
- 3 Nyomja meg a ▲ vagy ▼ gombot a Képszkenneles kiválasztásához.  
Nyomja meg a **Menu/Set (Menü/Beállítás)** gombot.
- 4 Nyomja meg ▲ vagy ▼ gombot, hogy kiválassza a számítógép rendeltetési helyét, ahova küldeni kívánja.  
Nyomja meg a **Menu/Set (Menü/Beállítás)** gombot.  
Ha az LCD kijelzi, hogy írja be a Pin számát, akkor írja be a 4 számjegyű Pin számot a vezérlőpulton a számítógép rendeltetési helyének esetén.  
Nyomja meg a **Menu/Set (Menü/Beállítás)** gombot.  
A készülék elindítja a szkennelési folyamatot.

## OCR(Optikai Jelolvasó) Szkennelése

---

Ha kiválasztja az OCR Szkennelését, az Ön dokumentuma szkennelődik és közvetlenül elküldi a számítógépére, amit kiválasztott a hálózaton. A ControlCenter2.0 aktiválja ScanSoft® OmniPage® OCR programot és a jelölt számítógépen konvertálja a dokumentumát szövegbe szövegszerkesztő alkalmazásból nézegetés és szerkesztés esetén. Megváltoztathatja a **Szkennelés** gomb konfigurációt.

- 1 Helyezze be a dokumentumot.
- 2 Nyomja meg a **Scan (Szkennel)** gombot.
- 3 Nyomja meg a ▲ vagy ▼ gombot a OCR szkennelés kiválasztásához.  
Nyomja meg a **Menu/Set (Menü/Beállítás)** gombot.
- 4 Nyomja meg ▲ vagy ▼ gombot, hogy kiválassza a számítógép rendeltetési helyét, ahova küldeni kívánja.  
Nyomja meg a **Menu/Set (Menü/Beállítás)** gombot.  
Ha az LCD kijelzi, hogy írja be a Pin számát, akkor írja be a 4 számjegyű Pin számot a vezérlőpulton a számítógép rendeltetési helyének esetén.  
Nyomja meg a **Menu/Set (Menü/Beállítás)** gombot.  
A készülék elindítja a szkennelési folyamatot.

## Fájl Szkennelése

---

Ha kiválasztja a Fájl Szkennelését, szkennelhet fekete-fehér (vagy színes dokumentumot), és közvetlenül elküldi a számítógéphez, melyet megjelölt a hálózaton. A fájl elmentődik a mappában és fájl formátumban, amelyet Ön változtatott meg a ControlCenter2.0-ban a kijelölt számítógépen. Megváltoztathatja a **Szkennelés** gomb konfigurációt.

- 1 Helyezze be a dokumentumot.
- 2 Nyomja meg a **Scan (Szkennel)** gombot.
- 3 Nyomja meg a ▲ vagy ▼ gombot a Fájlba szkennel kiválasztásához.  
Nyomja meg a **Menu/Set (Menü/Beállítás)** gombot.
- 4 Nyomja meg ▲ vagy ▼ gombot, hogy kiválassza a számítógép rendeltetési helyét, ahova küldeni kívánja.  
Nyomja meg a **Menu/Set (Menü/Beállítás)** gombot.  
Ha az LCD kijelzi, hogy írja be a Pin számát, akkor írja be a 4 számjegyű Pin számot a vezérlőpulton a számítógép rendeltetési helyének esetén.  
Nyomja meg a **Menu/Set (Menü/Beállítás)** gombot.  
A készülék elindítja a szkennelési folyamatot.



### Megjegyzés

- Maximum 25 kliens csatlakozhat egy készülékhez a Hálózaton. Például, ha 30 kliens próbál csatlakozni egy időben, 5 kliens nem jelenik meg az LCD kijelzőn.



## Állítsa be USB-vel felszerelt Apple® Macintosh® számítógépét.



### Megjegyzés

Mielőtt csatlakoztathatná a készüléket Macintosh® számítógépéhez, vásárolnia kell egy USB kábelt, amely nem hosszabb 2 méternél

**NE csatlakoztassa a készüléket billentyűzet USB portjára vagy a nem táplált USB elosztóra.**

A készülék által támogatott tulajdonságok attól is függni fognak, hogy milyen operációs rendszert használ. A táblázat lent mutatja, hogy mely tulajdonságok támogatottak.

Tulajdonság	Mac OS®	Mac OS® X
	9.X	10.2.4 vagy újabb* <sup>2</sup>
Nyomtatás	Yes (IGEN)	Yes (IGEN)
Scanning (TWAIN) Szkennelés (TWAIN)	Yes (IGEN)	Yes (IGEN)
ControlCenter2.0* <sup>1</sup>	No (NEM)	Yes (IGEN)
PC - FAX küldés	Yes (IGEN)	Yes (IGEN)
Távoli Beállítás (nem lehetséges DCP-7010 és DCP-7025 esetén)	No (NEM)	Yes (IGEN)

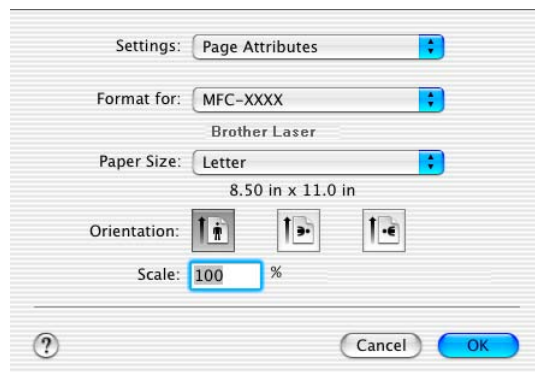
\*1 Részletekért a ControlCenter2.0 használatáról, lásd a(z) *ControlCenter2.0 Használat (Mac OS® X 10.2.4 vagy újabb változat esetén)* című részt a(z) 7-13. oldalon!

\*2 Mac OS® X 10.2.0 to 10.2.3 felhasználás esetén, kérem javítsa fel Mac OS® X 10.2.4-re vagy újabbra. (A legfrissebb Mac OS® X információért, kérem nézze meg: <http://solutions.brother.com>)

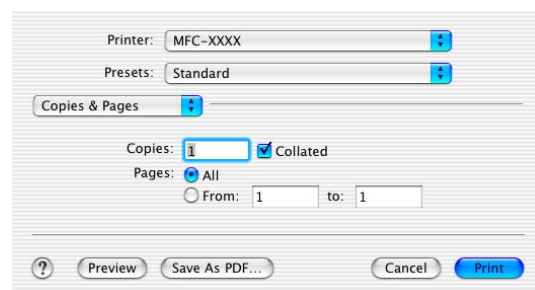
# A Brother nyomtatómeghajtó használata Apple® Macintosh® (Mac OS® X) esetén

## Válassza a page setup (oldal beállítás) opciót

- 1 A szoftver alkalmazásból, mint például TextEdit/Szövegszerkesztés, kattintson a **File** (Fájl) menüre és válassza ki **Page Setup** (Oldal Beállítás) gombot. Győződjön meg róla, hogy **MFC-XXXX** (Ahol XXXX a modelljének a neve) van kiválasztva a **Format for** (Formázáshoz) felbukkanó menüben. Megváltoztathatja a beállításokat **Paper Size** (Papír Méret), **Orientation** (Írány) és **Scale** (Lépték) esetén, majd kattintson **OK** gombra.



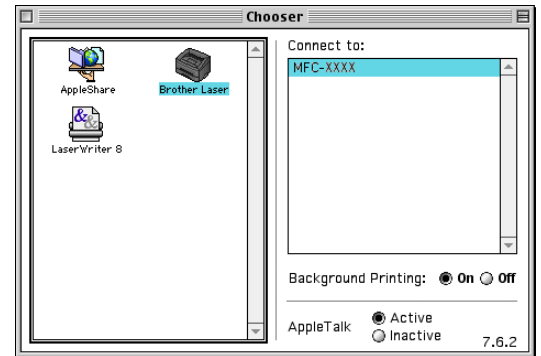
- 2 A szoftver alkalmazásból, mint például TextEdit/Szövegszerkesztés, kattintson a **File** (Fájl) menüre és válassza ki **Print** (Nyomtat) gombot. Kattintson **Print** (Nyomtat) gombra, hogy megkezdődjön a nyomtatás.



# Használja a Brother nyomtatómeghajtót Apple® Macintosh® (Mac OS® 9.1-től 9.2-ig) számítógépével

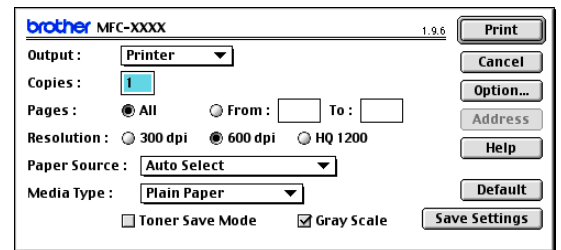
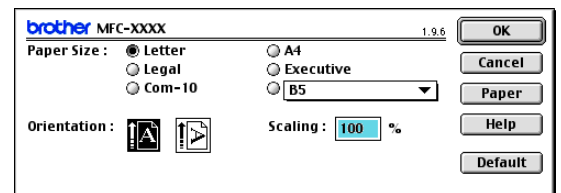
## Nyomtató kiválasztás.

- 1 Nyissa meg a **Chooser** (Választó) gombot az Apple menüből.
- 2 Kattintson a **Brother Laser** (Brother Lézer) ikonra. A **Chooser** (Választó) ablak jobb oldalán válassza ki a nyomtatásra használt készüléket. Zárja be a **Chooser** (Választó) gombot.



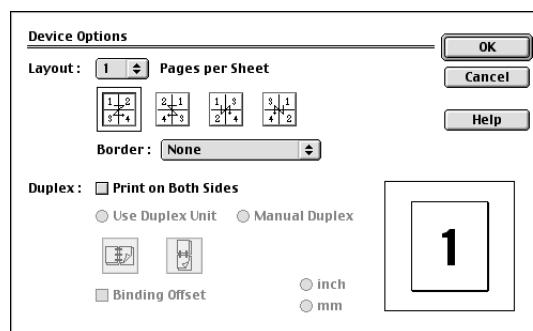
## Dokumentum nyomtatás:

- 3 A szoftver alkalmazásból, mint például a Presto!® PageManager®, kattintson a **File** (Fájl) menüre és válassza ki **Page Setup** (Oldal Beállítás) gombot. Megváltoztathatja a beállításokat **Paper Size** (Papír Méret), **Orientation** (Irány) és **Scaling** (Lépték) esetén, majd kattintson **OK** gombra.
- 4 A szoftver alkalmazásból, mint például a Presto!® PageManager®, kattintson a **File** (Fájl) menüre és válassza ki **Print** (Nyomtat) gombot. Kattintson **Print** (Nyomtat) gombra, hogy megkezdődjön a nyomtatás.



## **Megjegyzés**

Ha meg akarja változtatni **Copies** (Másolók), **Pages** (Oldalak), **Resolution** (Felbontás), **Paper Source** (Papír Forrás) és **Media Type** (Média Típus), válassza ki a beállításait mielőtt **Print** (Nyomtat) gombra kattint. Ha **Option** (Opciók) gombra kattint, kiválaszthatja az oldalak számát laponként a **Device Options** (Berendezés opciók) képernyőben. A **Duplex** (Kétoldalas) beállítások nem lehetségesek.



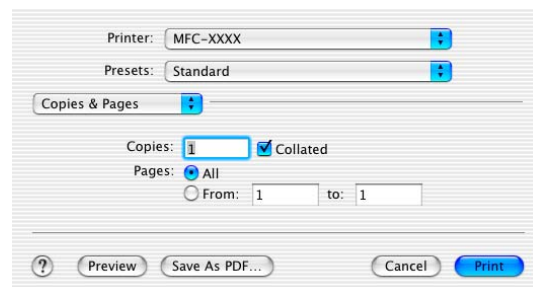
## Küldjön faxot Macintosh® géperől alkalmazással (DCP-7010 és DCP-7025 esetén nem lehetséges)

### Mac OS® X felhasználók esetén

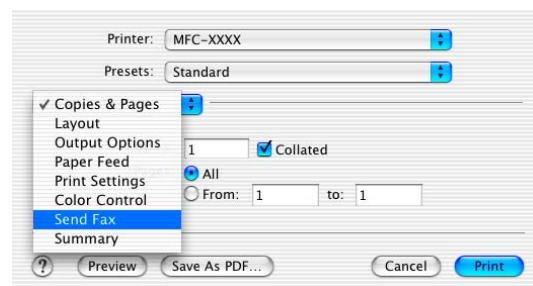
Küldhet faxot közvetlenül Macintosh® alkalmazásból.

- 1 Hozzon létre egy dokumentumot egy Macintosh® alkalmazásban.
- 2 Fax küldéséhez válassza ki **Print** (Nyomtat) gombot a **File** (Fájl) menüből.

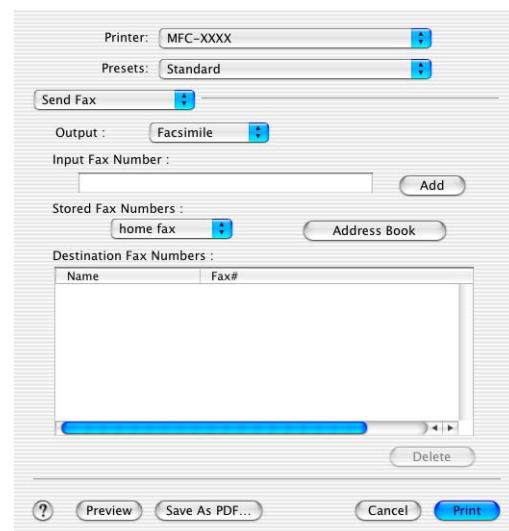
A Nyomtatás párbeszédpanel jelenik meg:



- 3 Válassza **Send Fax** (Fax Küldés) gombot a leengedett menüből.



- 4 Válassza **Facsimile** (Fakszimile) gombot a **Output** (Kimenet) leengedett menüből.

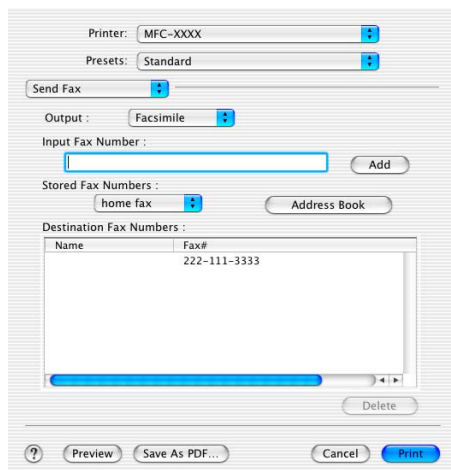


- 5 A fax megcímzéséhez gépelje be a faxszámot a **Input Fax Number** (Bemenő Fax Szám) dobozba, majd kattintson **Print** (Nyomtat) gombra.



### Megjegyzés

Ha egy faxot több, mint egy számra szeretne elküldeni, kattintson **Add** (Hozzáadás) gombra, miután beírta az első faxszámot. A faxszám rendeltetési helye listázódik a párbeszédpanelben.



## Mac OS® 9,1-től 9.2-ig felhasználók esetén.

Küldhet faxot közvetlenül Macintosh® alkalmazásból.

1 Hozzon létre egy dokumentumot egy Macintosh® alkalmazásban.

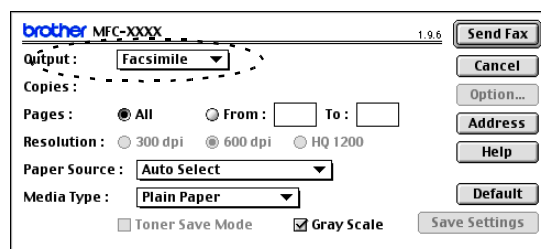
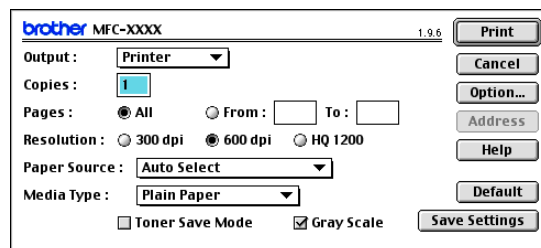
2 Fax küldéséhez válassza ki **Print** (Nyomtat) gombot a **File** (Fájl) menüből.

A Nyomtatás párbeszédpanel jelenik meg:

Ha **Printer** (Nyomtató) ki van választva, a fenti gomb mutatja **Print** (Nyomtat) gombot és a **Address** (Cím) gomb kiszürkül.

3 Válassza **Facsimile** (Fakszimile) gombot a **Output** (Kimenet) leengedett menüből.

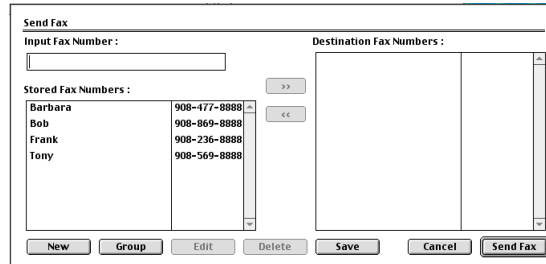
Ha **Facsimile** (Fakszimile) van kiválasztva, a fenti gomb megváltoztathatja **Send Fax** (Fax Küldés) és a **Address** (Cím) gomb elérhetővé válik.



4 Kattintson a **Send Fax** (Fax Küldés) gombra.

A **Send Fax** (Fax Küldés) párbeszédpanel megjelenik a dobozban:

A **Send Fax** (Fax Küldés) párbeszédpanelnek két listadozoja van. A bal oldali doboz mutatja a korábbi **Stored Fax Numbers** (Tárolt Fax Számok) és a jobb oldali doboz mutatja a **Destination Fax Numbers** (Rendeltetési hely Fax Számok) amint kiválasztja őket.

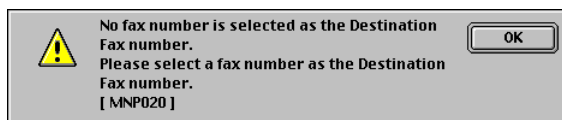


5 A fax megcímezéséhez gépelje be a faxszámot a **Input Fax Number** (Bemenő Fax Számok) dobozba.

6 Ha befejezte a fax megcímezését, kattintson a **Send Fax** (Fax Küldés) gombra.

### Megjegyzés

- Kiválasztani és a dokumentum csak bizonyos oldalainak elküldéséhez, kattintson a **OK** gombra, hogy a Nyomtatás párbeszédpanelhez menjen.
- Ha a **Send Fax** (Fax Küldés) gombra kattint, anélkül, hogy megcímezte volna a faxot, a következő hibajelző üzenet jelenik meg:



Kattintson a **OK** gombra, hogy továbblépjen a **Send Fax** (Fax Küldés) párbeszédpanelhez.

## Szkennelés Macintosh® programból

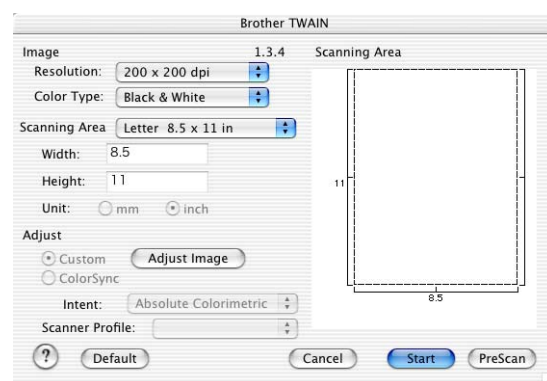
A Brother készülékszoftver tartalmazza a TWAIN Szkennelő meghajtót Macintosh® esetén. Ezt a Macintosh® TWAIN Szkennelő meghajtót bármilyen alkalmazással használhatja, amely támogatja a TWAIN előírást.

### Megjegyzés

Ha a géperől a hálózaton kíván szkennelni, válassza a hálózati készüléket a Berendezés Választó alkalmazásban, ami a Macintosh HD/Könyvtár/Nyomtatók/Brother/Felhasználói programok -ban található.

## Szkennelők hozzáférése

Futassa Macintosh® gépén a TWAIN-megfelelő alkalmazásszoftvert. Amikor először használja a Brother TWAIN meghajtót, úgy állítsa be, mint alapértelmezést a **Select Source** kiválasztásnál (vagy másik menünevét a berendezés kiválasztásához) Minden dokumentum esetén, amit szkennel, válassza a **Acquire Image** (Szerzett Kép) vagy a **Scan** (Szkennelés) gombot. A szkennelők beállítás párbeszédpanel jelenik meg:



(Mac OS® X 10.2)

### Megjegyzés

- A képernyő, ami ebben a szegmensben mutatkozik, a Mac OS® X 10.2.-ből való. Az Ön Macintosh-án megjelenő képernyő® változhat az Ön operációs rendszerétől függően.
- Az eredetkiválasztás módja vagy a szkennelés választás változhat az alkalmazásszoftvertől függően, melyet használ.

## Szkenneljen be egy képet Macintosh® számítógépébe

---

Egész oldalt szkennelhet.

—VAGY—

szkenneljen egy részletet, miután elő-szkennelte a dokumentumot

### Egész oldal szkennelés

- 1 Töltse be a dokumentumát ADF-be.



#### Megjegyzés

---

Ha az Ön modelje síkgyágyas típus, szintén behelyezheti az Ön dokumentumát a szkennerrüvegre.

---

- 2 Adja hozzá a következő beállításokat, ha szükséges, a Szkenner Beállítás párbeszédpanelben:

**Resolution** (Felbontás)

**Colour Type** (Szín Típus)

**Scanning Area** (Szkennelt terület)

**Brightness** (Fényerő)

**Contrast** (Kontraszt)

- 3 Kattintson a **Start** (Indítás) gombra.

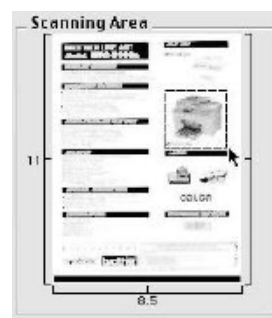
Ha a szkennelés befejeződött, a kép megjelenik az Ön grafikus alkalmazásában.



## Egy kép előre-szkennelése

Az Előre-Szkennelés lehetővé teszi Önnek egy kép gyors szkennelését alacsony felbontásban. Egy kis kép verzió jelenik meg a **Scanning Area** (Szkennelt terület)-ban. Ez csak a képnek egy bemutatója, így láthatja, hogy fog kinézni. A **PreScan** (Előszkennelés) gomb lehetővé teszi a nemkívánt területek levágását a képből. Ha elégedett a bemutatóval, kattintson a **Start** (Indítás) gombra hogy szkennelje a képet.

- 1 Helyezze be a dokumentumot.
- 2 Kattintson a **PreScan** (Előre szkennelés) gombra.  
Az egész kép be fog tölteni a Macintosh® gépébe és meg fog jelenni a Szkenner párbeszédpanel **Scanning Area** (Szkennelt terület)-ban:
- 3 Egy előre szkennelt kép részletének szkenneléséhez, kattintson és húzza az egeret, hogy levágja azt.



- 4 Helyezze a dokumentumot ismét ADF-be.

### **Megjegyzés**

Ha az Ön modelje síkágyas típus, és első lépésben a dokumentumot betöltötte a szkennerrüvegre, kérem ugorja át ezt a lépést.

- 5 Végezze el a beigazítását a **Resolution** (Felbontás), **Colour Type** (Szín Típus) (Szürke Arány), **Brightness** (Fényerő), **Contrast** (Kontraszt) és **Size** (Méret) beállításokhoz a Szkenner Beállítás párbeszédpanelben.
- 6 Kattintson a **Start** (Indítás) gombra.  
Ebben a pillanatban a dokumentum kivágott területe megjelenik a **Scanning Area** (Szkennelt terület)-ban.
- 7 Finomíthatja a képet az Ön szerkesztő szoftverében.

## Konfigurált Hálózat Szkennelés

(csak MFC-7820N vagy opcionális NC-2200w-vel rendelkező modellek)

Ha a gépéről a hálózaton kíván szkennelni, válassza a hálózati készüléket a Berendezés Választó alkalmazásban, ami a Macintosh HD/Könyvtár/Nyomtatók/Brother/Felhasználói programok -ban található. Ha már telepítette az MFL-Pro Szoftvert, követe a Gyors Beállítások Útmutatóban szereplő hálózati telepítési lépéseket, akkor ezt a kiválasztást kellene már elvégeznie.

Ha a készüléket, mint Hálózat Szkenner használja, konfigurálnia kell azt egy TCP/IP címmel. Beállíthatja vagy megváltoztathatja a címbeállításokat a vezérlőpulton. (Kérem nézze meg a Hálózati Felhasználói Kézikönyvet a CD-ROM-on.)

### **Megjegyzés**

Maximum 25 kliens csatlakozhat egy készülékhez a Hálózaton. Például, ha 30 kliens próbál csatlakozni egy időben, 5 kliens nem jelenik meg az LCD kijelzőn.

(A ControlCenter2.0 csak Mac OS® vagy újabb esetén hozzáférhető.)

- 1 A **Library** (Könyvtár)-ból válassza ki **Printers** (Nyomtatók), **Brother**, **Utilities** (Segédprogramok) és **DeviceSelector** (Eszközválasztó)-t és azután kattintson kétszer **DeviceSelector** (Eszközválasztó)-ra. A **DeviceSelector** (Eszközválasztó) ablak megjelenik. Ez az ablak is kinyitható a ControlCenter2.0 programból.
- 2 Válassza **Network** (Hálózat) gombot a csatlakozás típusa leengedett menüből.



- 3 Határozza meg készülékét IP Címmel vagy Állomás Névvel. Az IP cím megváltoztatásához írjon be új IP címet. A készülék Állomás Nevének megváltoztatásához írjon be új állomás nevet. Minden állomás (készülék) rendelkezik saját állomás névvel. Az állomás nevet megtalálhatja a készülék konfigurációs lap nyomtatásakor. (Kérem nézze meg a Hálózati Használati Utasításban a CD-ROM-on.) Az alapértelmezett Állomás Név a "BRN\_xxxxxx" ("xxxxxx" az Ethernet cím utolsó 6 számjegye.)  
A készüléket szintén kiválaszthatja a rendelkezésre álló készülékek listájából. Kattintson **Browse** (Tallozás) gombra a lista megmutatásához.
- 4 Kattintson **OK** gombra.

## Scan Gomb Használat

Hálózati felhasználóknak lásd a(z) *Scan Gomb Használat* című részt a(z) 6-3. oldalon!

USB felhasználóknak, lásd a(z) *A Szkennel gomb használata (USB és párhuzamos csatlakozás esetén)* című részt a(z) 2-9. oldalon!



### Megjegyzés

- Kapcsolja be **Register your computer with the “Scan To” functions at the machine** (Regisztrálja a számítógépét a szkennelés adott fájlba funkcióhoz a készüléken)-t és írjon be egy négyjegyű PIN számot.
- Elkerülheti a nemkívánt dokumentumok fogadását egy négyjegyű Pin szám beállításával. Írja be a Pin számát a **Pin number** (Pin szám) és **Retype Pin number** (Pin szám Újraírása) mezőbe. Az adatok egy számítógépre való küldésekor Pin számmal védettek, az LCD jelez a Pin számok beírásához, mielőtt a dokumentum szkennelhető és a készülékhez küldik. (Lásd a(z) *Scan Gomb Használat* című részt a(z) 6-3. oldalon 6-4-ig!)

Brother DeviceSelector

Connection Type: network

Specify your machine by address  
IP Address: \_\_\_\_\_

Specify your machine by Name  
Node Name: \_\_\_\_\_  
Browse

Register your computer with the "Scan To" functions at the machine  
Display Name (Max 15 characters): \_\_\_\_\_

"Scan To" Button PIN number for this computer  
 Enable PIN number protection  
PIN number ("0" - "9", 4 digits): \_\_\_\_\_  
Retype PIN number: \_\_\_\_\_

Cancel OK

## Használja a Presto!® PageManager® programot

Presto!® PageManager® egy alkalmazásszoftver a dokumentumok számítógépébe vezetésére. Amióta kompatibilis a legtöbb képszerkesztővel és szövegszerkesztő programmal, a Presto!® PageManager® egy egyedülálló vezérlést nyújt az Ön számítógépes fájljai fölött. Könnyedén vezérelheti dokumentumait, szerkesztheti E- mail fájljait és olvashatja dokumentumait OCR szoftverrel a Presto!® PageManager® programba beépítve.

Ha, mint szkennert használja készülékét, javasoljuk, hogy telepítse a Presto!® PageManager® programot. Presto!® PageManager®, telepítéséhez nézze meg a Gyors Beállítás Útmutatót.



### Megjegyzés

A NewSoft Presto!® PageManager® 4.0 kiegészítéséhez megnézhető a Felhasználói Kézikönyv a NewSoft Presto!® PageManager® 4.0 Help(Segítség) ikonjából.

### Fontos részlet

- OCR: Első lépésben szkennelhet egy képet, ismerje fel a szöveget, és szerkessze szövegszerkesztővel.
- Kép Szerkesztés: Emelje ki, vágja le, forgassa el a képet vagy nyissa meg egy választása szerinti képszerkesztő programmal.
- Magyarázat: Adjon a képekhez elmozdítható jegyzeteket, pecséteteket és rajzokat.
- Treeview (Fanézet) Ablak: Nézze meg és rendezze a mappáit hierarchikusan a könnyebb hozzáférés érdekében.
- Kis kép Ablak: Nézze a fájlokat kis képenként a könnyű azonosítás érdekében.

### Rendszer követelmények Presto!® PageManager® esetén

- PowerPC processzor
- Mac OS® támogatás: 9.1 - 9.2, Mac OS® X 10.2.4 vagy jobb
- CD-ROM meghajtó
- Merevlemez meghajtó minimum 120 MB szabad lemez helyel

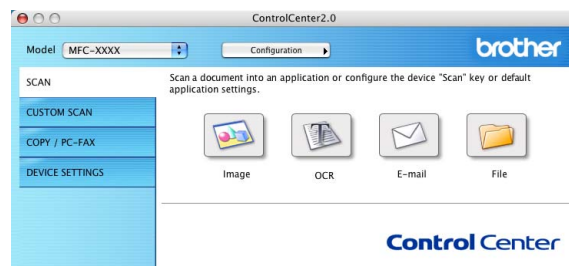
#### Ajánlott:

- 8-bit Szín vagy magasabbrendű videóadapter.
- Eudora Mail vagy Outlook Express elektronikus levelező szoftver

## ControlCenter2.0 Használat (Mac OS® X 10.2.4 vagy újabb változat esetén)

A ControlCenter2.0 egy szoftver segédprogram, amely lehetővé teszi Önnek a gyors és könnyű hozzáférést a leggyakrabban használt alkalmazásokhoz. A ControlCenter2.0 Használat közömbösíti a hiányt a manuálisan bevezetett egyéni alkalmazásokhoz. ControlCenter2.0 gondoskodik a következő 5 művelet kategóriájáról:

- 1 Szkenelje közvetlenül a fájlhoz, E-mail-hez, szövegszerkesztőhöz vagy grafikához a választott alkalmazását.
- 2 A Scan gombok Testreszabás lehetővé teszi Önnek a gombok kialakítását, kielégítve az Ön saját alkalmazás követelményeit.
- 3 Lehetséges a hozzáférés a Másoló tulajdonságokhoz az Ön Macintosh® számítógépén keresztül.
- 4 A beállításokhoz való hozzáférés lehetővé teszi a berendezésének kialakítását. (nem lehetséges DCP-7010 és DCP-7025 esetén)




### Megjegyzés

A funkciókat, melyeket a ControlCenter2.0 programban használhatunk, megváltoztathatja a modelltől függően.

Megnyithatja a konfigurációs ablakot minden funkció esetén a **Configuration** (Konfiguráció) gombra kattintva.

Azt is kiválaszthatja, hogy melyik készüléket szeretné csatlakoztatni ControlCenter2.0 programmal a **Model** (Modell) leengedett listából.

## Hogy kell kikapcsolni az AutoLoad (AutomatikusTöltés) tulajdonságot a ControlCenter2.0 programban

Az ikon megjelenik a menüsávon. A ControlCenter2.0 ablak megnyitásához kattintson az  ikonra és válassza a **Open** (Nyitás) gombot.

Ha nem szeretné, hogy a ControlCenter2.0 mindig automatikusan fusson, ha a számítógépet elindítja,

- 1 Kattintson a ControlCenter2.0 ikonra a menüsávon és válassza a **Preference** (Beállítás) gombot.
- 2 A ControlCenter2.0 megjelenik a beállítás ablakban, majd ellenőrizetlenül a **Start ControlCenter on computer startup** (Az ellenőrző központ elindítása a számítógép indításakor) ellenőrző doboz.
- 3 Kattintson **OK** gombra az ablak bezárásához.



### Megjegyzés

A ControlCenter2.0 alkalmazás ikon a Macintosh HD/Könyvtár/Nyomtatók/Brother/Felhasználói program/ControlCenter -ben van.

## SCAN (SZKEN)

---

Ez a rész 4 gombot tartalmaz **Scan to Image** (Szkennelés képbe), **Scan to OCR** (Szkennelés karakterfelismerő szoftverbe), **Scan to E-mail** (Szkennelés e-mailben) és **Scan to File** (Szkennelés fájlba) alkalmazások esetén.

- **Image** (Kép) (Alapértelmezés: *Apple PreView/Bemutató*) — engedélyezi, hogy egy oldalt közvetlenül szkenneljen bármilyen grafikai néző/szerkesztő alkalmazásba. Kiválaszhatja az alkalmazás rendeltetés helyét, mint például az Adobe® PhotoShop® vagy bármely képszerkesztő alkalmazás fajtája, melyet már telepített a számítógépére.
- **OCR** (Alapértelmezés: *Apple Text Edit/Szövegszerkesztő*) — engedélyezi egy oldal vagy dokumentum szkennelését, az OCR alkalmazás automatikus futtatását és szöveg behelyezését (nem grafikus kép) a szövegszerkesztő alkalmazásba. A szövegszerkesztő alkalmazás célpont kiválasztásának lehetősége az Öné, mint például MS Word vagy akármelyik szövegszerkesztő alkalmazás, amely telepítve van a számítógépén.
- **E-mail** (Alapértelmezés: *az Ön alapértelmezett E-mail szoftvere*) — engedélyezi egy oldal vagy dokumentum közvetlen szkennelését egy E-mail alkalmazásba mint például egy alap csatolást. A fájltypus kiválasztásának és hozzácsatolásának lehetősége az Öné.
- **File** (Fájl) — engedélyezi a közvetlenül szkenneljen a lemezfájlba. Ha szükséges, megváltoztathatja a fájltypust és rendeltetési hely mappát.

A ControlCenter2.0 lehetővé teszi Önnek hogy alakítsa a hardware **Scan** (Szken) gombot az Ön készülékén minden szkennelés tulajdonság esetén. Válassza ki **Device Button** gombot a konfigurációs menüből minden **SCAN** (SZKEN) gomb esetén.

### **Megjegyzés**

Részletekért, hogy hogyan használja a **Scan** (Szken) gombot, lásd a(z) *A Szkennel gomb használata (USB és párhuzamos csatlakozás esetén)* című részt a(z) 2-9. oldalon!

---

## CUSTOM SCAN (SZKENNELÉS EGYEDI BEÁLLÍTÁSSAL)

---

Hogy kielégítse az Ön aktuális szükségletét, megváltoztathatja a gomb nevét és beállításokat mindegyik gomb esetén, egy kattintással a gombon, mialatt a Ctrl billentyűt lenyomva tartja és a következő konfigurációs menüt követi.

## COPY (MÁSOL)

---

**COPY** (MÁSOL) — megengedett a PC használat és bármely nyomtató meghajtó használat javított másoló művelet esetén. Szkennelheti és nyomtathatja az oldalt a készüléken a készülék nyomtató meghajtó bármely tulajdonságát használva—**VAGY**—installálható közvetlen másolókimenet bármely alapnyomtatóhoz a számítógépén, beleértve a hálózati nyomtatókat.

Megváltoztathatja a beállított beállításokat legfeljebb négy gombon.

## DEVICE SETTINGS (A KÉSZÜLÉK BEÁLLÍTÁSAI) (nem lehetséges DCP-7010 és DCP-7025 esetén)

---

Megváltoztathatja a készülék beállításokat.

- **Remote Setup** (Távfelügyeleti beállítás) — Engedélyezi, hogy megnyissa a Távoli Beállítás Programot. (Lásd a(z) *MFC Távoli Beállítás (Mac OS® X 10.2.4 vagy újabb)* (nem lehetséges DCP-7010 and DCP-7025 esetén) című részt a(z) 7-16. oldalon!)
- **Quick-Dial** (Gyors tárcsázás) — Engedélyezi, hogy megnyissa a Távoli Beállítás Gyors-Tárcsázás Beállítás ablakát. (Lásd a(z) *MFC Távoli Beállítás (Mac OS® X 10.2.4 vagy újabb)* (nem lehetséges DCP-7010 and DCP-7025 esetén) című részt a(z) 7-16. oldalon!)



### Megjegyzés

---

Ha a készülék csatlakozott a hálózathoz, nem használhatja ezeket a funkciókat.

---

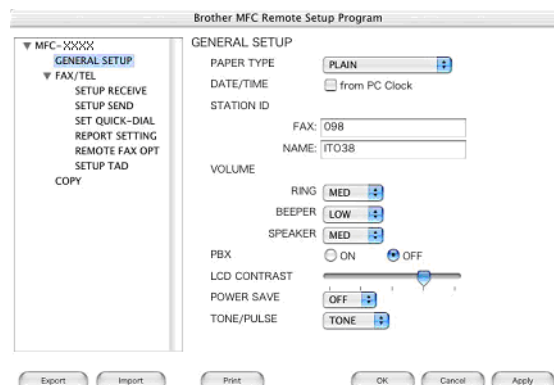
## MFC Távoli Beállítás (Mac OS® X 10.2.4 vagy újabb) (nem lehetséges DCP-7010 and DCP-7025 esetén)

Az MFC Távoli Beállítás alkalmazás lehetővé teszi, hogy megváltoztasson néhány MFC beállítást a Macintosh® alkalmazásból. Ha eléri ezt az alkalmazást, a beállítások az Ön készülékén automatikusan letöltődnek a Macintosh®-ra és megjelenik számítógépének képernyőjén. Ha megváltoztatja a beállításokat, feltöltheti őket közvetlenül a készülékére.



### Megjegyzés

A ControlCenter2.0 alkalmazás ikon a Macintosh HD/  
Könyvtár/Nyomtatók/Brother/Felhasználói programok-ban van.



### OK

Ez elkezd az adatok feltöltésének folyamatát a készülékére és kilép a távoli beállítás programból. Ha egy hibaüzenet jelenik meg, ismét írja be a helyes adatot. Kattintson a **OK** gombra.

### Cancel (Törlés)

Ez kilép a távoli beállítás alkalmazásokról anélkül, hogy feltöltené az adatokat a készülékre.

### Apply (Alkalmaz)

Ez feltölti az adatokat a készülékre, de nem lép ki a távoli beállítások alkalmazásokról.

### Print (Nyomtat)

Ez az utasítás nyomtatja ki a tételeket a készüléken. Addig nem tudja nyomtatni az adatot, míg az töltődik a készülékre. Kattintson **Apply** (Alkalmaz) gombra hogy feltöltsse az új adatot a készülékre és kattintson **Print** (Nyomtat) gombra.

### Export (Kimásol)

Ez az utasítás menti az érvényes konfigurációs beállításokat a fájlba.

### Import (Betölt)

Ez az utasítás olvassa a beállításokat a fájlból.



**C**

ControlCenter2.0 Windows® .....	3-1
------------------------------------	-----

**E**

Emuláció Windows® PCL és PS .....	1-2
--------------------------------------	-----

**F**

Fax Macintosh® PC-FAX (Mac OS® 9.1 - 9.2) .....	7-6
PC-FAX (Mac OS® X) .....	7-4
Windows® PC-FAX .....	5-1

**J**

Jelentések és listák nyomtatása .....	1-3
--	-----

**M**

Meghajtók Macintosh® nyomtató .....	7-2, 7-3
TWAIN .....	7-7
Windows® nyomtató .....	1-1, 1-6
TWAIN .....	2-1, 2-6
WIA .....	2-2
meghajtók Windows® nyomtató .....	1-1
MFC Távoli Beállítás Macintosh® (Mac OS® X) .....	7-16
Windows® .....	4-1

**N**

Nyomtató Emuláció Windows® .....	1-2
Macintosh® Brother meghajtó .....	7-2, 7-3
Windows® meghajtó beállításai .....	1-6
vezérlőgombok a vezérlőpanelen .....	1-2
nyomtató meghajtó .....	1-1, 1-10

**P**

PaperPort® (Windows®) és OmniPage® OCR .....	2-7
PC-FAX (Macintosh®) .....	7-4
PC-FAX (Windows®) fogadás .....	5-1
küldés Faksimile mód .....	5-4
szimpla mód .....	5-5
PS nyomtató meghajtó .....	1-10

**S**

Szkennelés Macintosh® Szkennel gomb .....	2-9
TWAIN .....	7-7
Windows® Szkennel gomb .....	2-9
Szkennelés gomb .....	6-3
TWAIN meghajtó .....	2-6
WIA meghajtó .....	2-2

**Á**

Állapotjelző (csak Windows® használata esetén) .....	1-11
---	------



Látogasson meg minket a viághálón  
<http://www.brother.com>

**A készüléket csak a vásárlás országában hagyták jóvá használatra, helyi Brother cégek vagy viszonteladók csak támogathatják a készülékek vásárlását a saját országukban.**