

Než je možno tiskárnu použít, musíte připravit hardware a instalovat software. Přečtěte si prosím tento "Stručný návod k obsluze" pro řádný postup sestavování a instalace.

1. krok

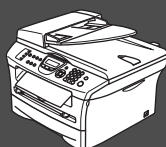


Nastavování přístroje

2. krok



Instalace ovladačů a programů



Nastavování je skončeno!

Uchovejte tento "Stručný návod k obsluze", příručku uživatele a dodaný CD-ROM na vhodném místě pro snadné konzultace.



Směrnice

brother

Prolášení o souladu EC

Výrobce

Brother Industries Ltd.
15-1, Naeshiro-cho, Mizuho-ku,
Nagoya 467-8561, Japonsko

Závod

Brother Corporation (Asia) Ltd.,
Brother Buij Nan Ling Factory,
Gold Garden Ind., Nan Ling Village,
Buij, Rong Gang, Shenzhen, Čína

Tímto prohašuje :

Popis výrobku : Faxovací přístroj
Typ : Skupina 3
Název modelu : MFC-7420, MFC-7820N

jsou v souladu s ustanoveními směrnice R & TTE (1995/5/EC) a prohašujeme soulad s následujícími normami :

Použité harmonizační normy :

Bezpečnost : EN60950-1:2001
EMC : EN55022:1998 + A1:2000 + A2:2003 Třída B
EN55024:1998 + A1:2001 + A2:2003
EN61000-3-2:2000
EN61000-3-3:1995 + A1:2001

Rok prvního použití značky CE : 2004

Vydal : Brother Industries Ltd.,
Datum : 22. listopadu 2004
Místo : Nagoya, Japonsko
Podpis :

Takashi Maeda

Takashi Maeda
Ředitel
Skupina řízení jakosti
Oddělení řízení jakosti
Informační a dokumentační společnost

Specifikace IEC 60825-1

Tento přístroj je výrobek s laserem 1. třídy dle definic specifikací IEC 60825-1. Etiketka vyznačená níže je aplikována v zemích, kde je potřebná.



Tento přístroj má laserovou diodu 3B třídy, jež vydává neviditelné laserové záření v jednotce skeneru. Za žádných okolností by neměla být jednotka skeneru otevřena.

Laserová dioda

Vlnová délka: 770 - 810nm
Výkon: 5 mW max.
Třída laseru: Třída 3B



Upozornění

Používání ovladačů, upravování nebo provádění kroků kromě výslovně uvedených v této příručce může způsobit vystavení se nebezpečnému záření.

Odpojte přístroj

Tento výrobek musí být instalován v blízkosti elektrické zásuvky, která je snadno přístupná. V případě naléhavé události musíte odpojit napájecí kabel ze zásuvky, abyste zcela vypnuli přívod energie.

Informace o kabelech

Důležité

Pokud potřebujete vyměnit pojistku zásuvky, použijte pojistku schválenou ASTA na BS1362 s toutéž zatížitelností jako původní pojistka. Vždy vyměňte kryt pojistky. Nikdy nepoužívejte zásuvku bez krytu.

Upozornění - Tato tiskárna musí být uzemněna.

Kabely v napájecí síti jsou zabarveny v souladu s následujícím kódem:

Zelená a žlutá: Uzemnění
Modrá: Nula
Hnědá: Živý

Pokud máte pochybnosti, kontaktujte kvalifikovaného elektrikáře.

Spojení LAN (jen MFC-7820N)



Pozor

Nespojujte tento výrobek do sítě LAN, u které je možné přepětí.

Rádiové interference

Tento výrobek splňuje nařízení EN55022(CISPR vydání 22)/Třída B. Před použitím tohoto výrobku zajistěte používání následujících kapelů rozhraní.

1. Stíněný paralelní kabel rozhraní s párovými vodiči a označením "Odpovídá IEEE 1284". Délka kabelu nesmí překročit 2,0 metru.
2. Kabel USB. Délka kabelu nesmí překročit 2,0 metru.

Mezinárodní prohlášení o shodě ENERGY STAR®

Smyslem mezinárodního programu ENERGY STAR® je propagace rozvoje a popularizace kancelářských vybavení, která účelně využívají elektrickou energii.

Jako partner ENERGY STAR® stanovuje společnost Brother Industries, Ltd., že tento výrobek splňuje ustanovení pro účelné využití energie ENERGY STAR®.



	Upozornění		Pozor		
Vyznačuje upozornění, která je třeba dodržet, aby se předešlo možným osobním zraněním.		Výstrahy pozor specifikují postupy, jež musíte dodržovat, nebo se jich vyvarovat, abyste předešli možnému poškození přístroje.			
	Nesprávné nastavení		Poznámka		Příručka uživatele
Upozorňují vás na postupy, které nejsou kompatibilní s přístrojem.		Vyznačuje poznámky a užitečné tipy, které si zapamatujte při práci s přístrojem.		Vyznačuje odkaz na příručku uživatele.	

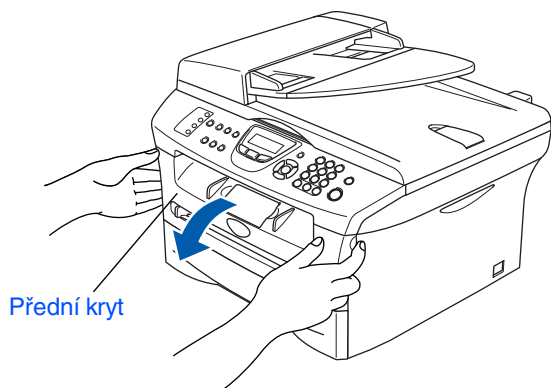
1. krok **Nastavování přístroje**

1 Instalace jednotky fotoválce

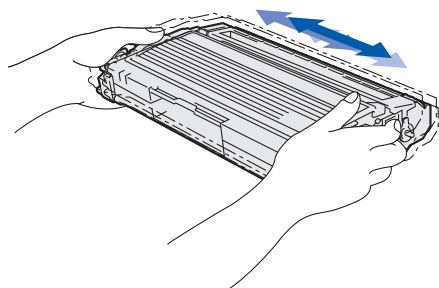


NEPŘIPOJUJTE kabel rozhraní. Připojení kabelu rozhraní se provede během procesu instalace programů.

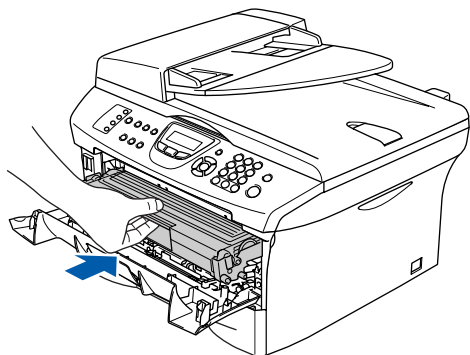
- 1 Otevřete přední kryt přístroje.



- 2 Vybalte jednotku fotoválce.
- 3 Jemně s ním zakývejte několikrát ze strany na stranu, aby se toner rovnoměrně rozptýlil v jednotce.



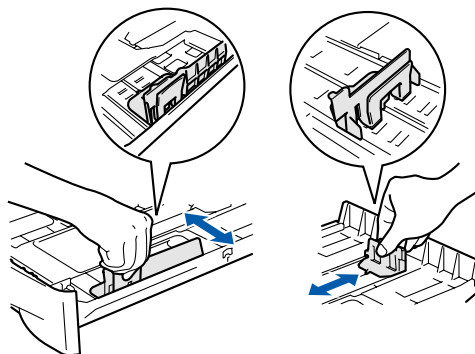
- 4 Založte do přístroje jednotku fotoválce.



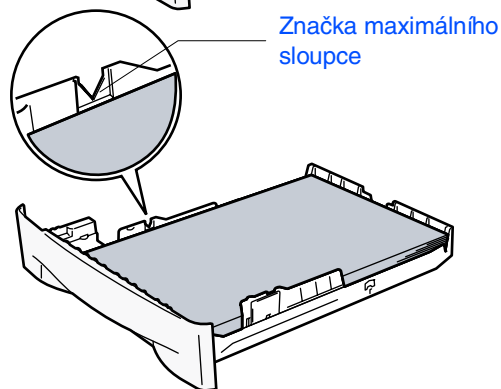
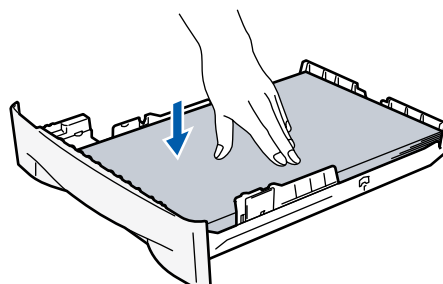
- 5 Zavřete přední kryt přístroje.

2 Založte papír do zásobníku

- 1 Vytáhněte zásobník celý ze stroje.
- 2 Při tlačení na páku pro uvolnění zarážky papíru přesuňte boční zarážky podle velikosti papíru. Zkontrolujte, zda jsou zarážky papíru pevně usazené v zářezech.



- 3 Dobře provětrejte papír, aby nedošlo k jeho zaseknutí a špatnému navedení.
- 4 Vložte papír do zásobníku. Zkontrolujte, zda papír leží v zásobníku a nepřesahuje značku maximálního sloupce.



- 5 Zasuňte zásobník zpět do stroje a rozložte prodloužení podpěry papíru, dříve než stroj začnete používat.



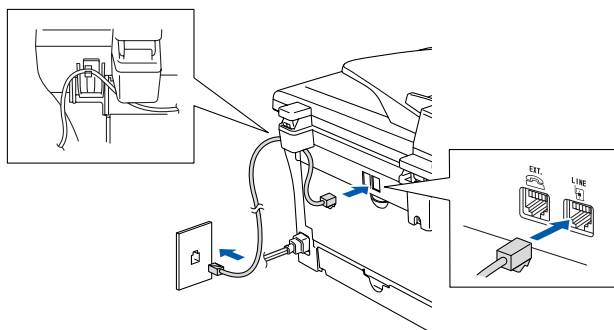
Více podrobností o specifikacích podporovaných papírů naleznete ve 1. kapitole "O papíru" příručky uživatele.

1. krok **Nastavování přístroje**

3 Instalujte telefonní linku a napájecí kabel


Ještě NEPŘIPOJUJTE paralelní kabel nebo kabel USB.

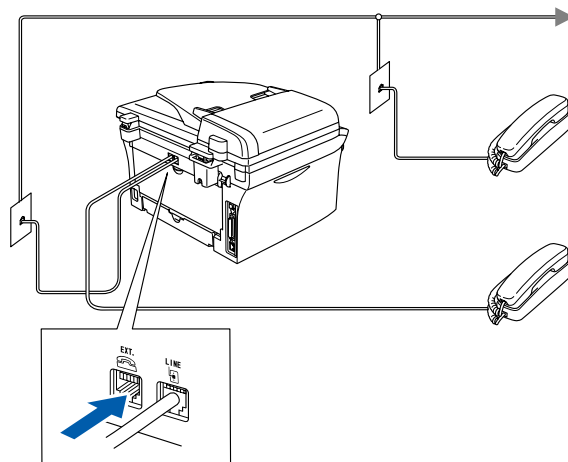
- 1 Ujistěte se, že je vypnutý přívod elektrické energie. Připojte napájecí kabel k přístroji.
- 2 Zapojte napájecí kabel do zásuvky. Zapněte přístroj.
- 3 Připojte jeden konec telefonního kabelu do zdířky na přístroji označené **LINE** a druhý konec do standardní nástěnné zdířky.





! Upozornění

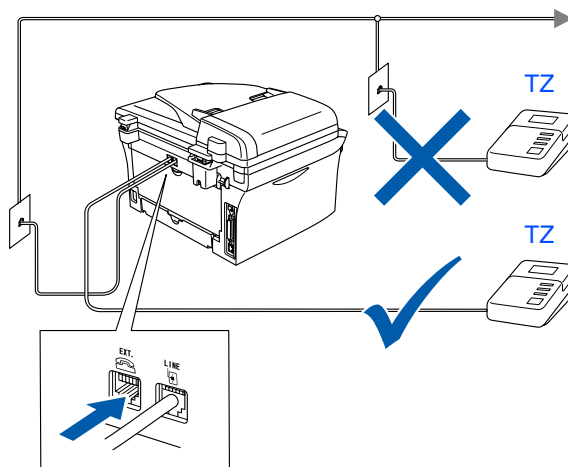
- Přístroj musí mít uzeměnou zásuvku.
- Jelikož přístroj je uzeměn zásuvkou, můžete se ochránit před potenciálně nebezpečnými elektrickými vlivy na telefonní síti tak, že necháte zapojený přívod napájecí zásuvky během připojování přístroje k telefonní lince. Stejně tak se můžete ochránit, když budete chtít přesunout přístroj, nejprve tedy odpojte telefonní vedení, pak přívod napájecí zásuvky.

 Pokud sdílíte jednu telefonní linku s externím telefonem, zapojte ji dle pokynů viz níže.





 Pokud sdílíte jednu telefonní linku s externím telefonním záznamníkem, zapojte ji dle pokynů viz níže.

 Nastavte režim přijímání na Externí TZ, pokud máte externí telefonní záznamník. Více detailů naleznete v kapitole "Připojování externího telefonního záznamníku (TZ)" v příloze uživatelské příručky.



4 Zvolte jazyk

Můžete změnit jazyk displeje na češtinu, maďarštinu, polštinu nebo angličtinu.

- 1 Stiskněte **Menu/Set (Menu/Uložení)**.
- 2 Stiskněte **0**.
- 3 Stiskněte **0**.
- 4 Stiskněte  nebo  pro volbu jazyka a stiskněte **Menu/Set (Menu/Uložení)**.
- 5 Stiskněte **Stop/Exit (Stop/Konec)**.

5 Nastavení data a času

Přístroj zobrazí datum a čas a vytiskne je na každý odesílaný fax.

- 1 Stiskněte **Menu/Set (Menu/Uložení)**.
- 2 Stiskněte **0**.
- 3 Stiskněte **2**.
- 4 Zadejte poslední dvě číslice roku a stiskněte **Menu/Set (Menu/Uložení)**.

Datum/Cas
Rok: 2005

(např. zadejte **0, 5** pro 2005.)

- 5 Zadejte dvě číslice pro měsíc a stiskněte **Menu/Set (Menu/Uložení)**.

Datum/Cas
Mesic: 03

(např. zadejte **0, 3** pro březen)

- 6 Zadejte dvě číslice pro den a stiskněte **Menu/Set (Menu/Uložení)**.

Datum/Cas
Den: 01

(např. zadejte **0, 1**.)

- 7 Zadejte čas ve formátu 24 hodin a stiskněte **Menu/Set (Menu/Uložení)**.

Datum/Cas
Cas: 15:25

(např. zadejte **1, 5, 2, 5** pro 3:25 odpoledne)

- 8 Stiskněte **Stop/Exit (Stop/Konec)**.



*Pokud chcete zadávání opakovat, stiskněte **Stop/Exit (Stop/Konec)** a začnete od **1**. kroku.*

6 Nastavení identifikace vaší stanice

Měli byste uložit jméno a číslo faxu, které bude vytištěno na všech stránkách faxu, které odešlete.

- 1 Stiskněte **Menu/Set (Menu/Uložení)**.
- 2 Stiskněte **0**.
- 3 Stiskněte **3**.
- 4 Zadejte své číslo faxu (max. 20 číslic) a stiskněte **Menu/Set (Menu/Uložení)**.

ID Stanice
Fax:

- 5 Zadejte své telefonní číslo (max. 20 číslic) na klávesnici, pak stiskněte **Menu/Set (Menu/Uložení)**. (Pokud máte stejné telefonní i faxové číslo, zadejte toto číslo ještě jednou.)


ID Stanice
Tel:

- 6 Tlačítka zadejte své jméno (max. 20 znaků) a stiskněte **Menu/Set (Menu/Uložení)**.

ID Stanice
Jmeno:

- 7 Stiskněte **Stop/Exit (Stop/Konec)**.



- Pro zadávání jména postupujte podle následujícího grafu.
- Pokud potřebujete zadat znak, který je pod stejnou klávesou jako znak předchozí, stiskněte  pro posun kurzoru doprava.

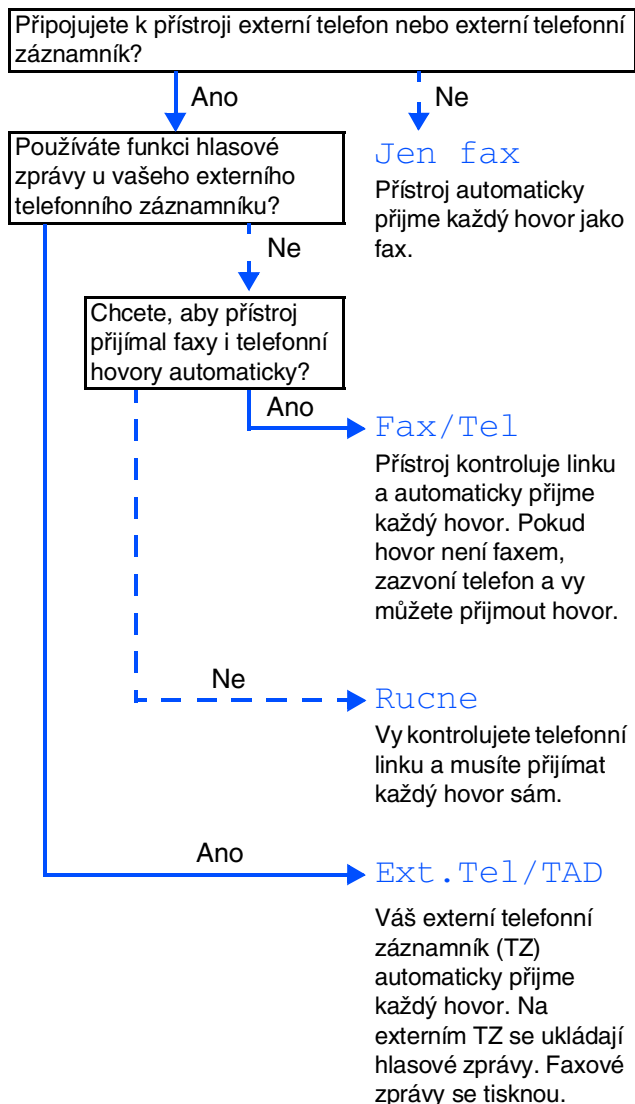
Stiskněte klávesu	Jednou	Dvakrát	Třikrát	Čtyřikrát
2	A	B	C	2
3	D	E	F	3
4	G	H	I	4
5	J	K	L	5
6	M	N	O	6
7	P	Q	R	S
8	T	U	V	8
9	W	X	Y	Z





Více podrobností naleznete ve 2. kapitole "Zadávání textu" příručky uživatele.

7 Volba režimu přijímání

Existují čtyři možné režimy přijímání: *Jen fax*, *Fax/Tel*, *Rucne* a *Ext. Tel/TAD*.



Zvolte *Rezim prijmu* podle svých přání.



- 1 Stiskněte **Menu/Set (Menu/Uložení)**.
- 2 Stiskněte **0**.
- 3 Stiskněte **1**.
- 4 Stiskněte  nebo  a zvolte režim.
- 5 Stiskněte **Menu/Set (Menu/Uložení)**.
- 6 Stiskněte **Stop/Exit (Stop/Konec)**.



Více podrobností naleznete ve 4. kapitole "Nastavení příjmu" příručky uživatele.

8 Nastavování kontrastu displeje

Kontrast můžete změnit tak, aby byl displej světlejší nebo tmavší.

- 1 Stiskněte **Menu/Set (Menu/Uložení)**.
- 2 Stiskněte **1**.
- 3 Stiskněte **7**.
- 4 Stiskněte  nebo  a zvolte *Svetly* nebo *Tmavy*.
Stiskněte **Menu/Set (Menu/Uložení)**.
- 5 Stiskněte **Stop/Exit (Stop/Konec)**.

Přejděte na další stránku na
Instalování ovladačů a programů



Následujte pokyny na této stránce pro váš operační systém a kabel rozhraní.
Pro nejnovější ovladače a nejlepší řešení pro váš problém či otázku se obraťte na Brother Solutions Center přímo z ovladače nebo prostřednictvím <http://solutions.brother.com>

Nastavování
přístroje

Windows®



Uživatelé kabelu rozhraní USB.....Přejděte na stranu 6
(Pro Windows® 98/98SE/Me/2000 Professional/XP)

Windows®
USB



Uživatelé paralelního kabeluPřejděte na stranu 8
(Pro Windows® 98/98SE/Me/2000 Professional/XP)

Windows®
paralelní



Uživatelé Windows NT® Workstation Verze 4.0 ...Přejděte na stranu 10
(Pro uživatele paralelního rozhraní)

Windows
NT® 4.0
paralelní



Uživatelé síťového rozhraní.....Přejděte na stranu 11
(Jen MFC-7820N a volitelné NC-2200w)

Windows®
Síť

Macintosh®



Uživatelé připojení přes rozhraní USB

- Pro Mac OS® 9.1 až 9.2Přejděte na stranu 12
- Pro Mac OS® X 10.2.4 nebo vyššíPřejděte na stranu 13

Macintosh®
USB



Uživatelé připojení přes síťové rozhraní (jen MFC-7820N a volitelné NC-2200w)

- Pro Mac OS® 9.1 až 9.2Přejděte na stranu 15
- Pro Mac OS® X 10.2.4 nebo vyššíPřejděte na stranu 16

Macintosh®
Síť

Uživatelé kabelu rozhraní USB (Pro Windows® 98/98SE/Me/2000 Professional/XP)



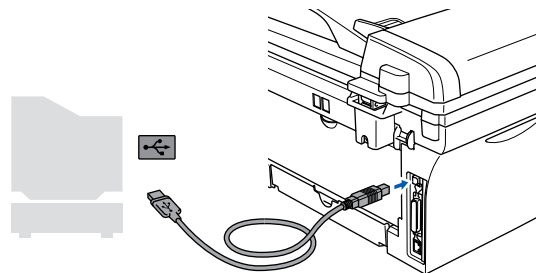
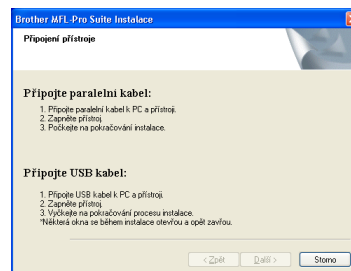
Před instalací MFL-Pro Suite prosím zavřete všechny aplikace.

- 1 Odpojte přístroj od napájecí zásuvky a počítače, pokud jste již připojili kabel rozhraní.
- 2 Zapněte počítač.
(U Windows® 2000 Professional/XP, musíte být přihlášen s právy správce.)
- 3 Zasuňte dodaný CD-ROM pro Windows® do vaší mechaniky CD-ROM. Postupujte podle instrukcí.



- 4 Objeví se hlavní nabídka CD-ROM. Klikněte na **Instalujte MFL-Pro Suite**.
- 5 Po přečtení a přijetí Licenční dohody ScanSoft® PaperPort® 9.0SE klikněte na **Ano**.
- 6 Instalace PaperPort® 9.0SE se spustí automaticky, po ní následuje instalace MFL-Pro Suite.
- 7 Když se objeví okno s licenční smlouvou Brother MFL-Pro Suite Software, přečtete si smlouvu a klikněte na **Ano**, pokud se smlouvou souhlasíte.
- 8 Když se objeví obrazovka **Typ připojení**, zvolte **Místní připojení** a pak klikněte na **Další**. Instalace bude pokračovat.

- 9 Když se objeví tato obrazovka, zapojte kabel rozhraní USB do vašeho PC, pak ho zapojte do tiskárny.

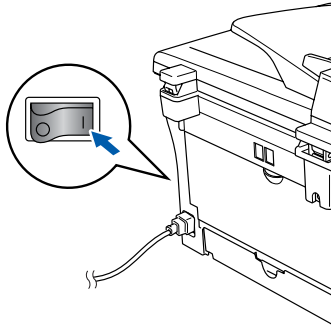


Společnost Brother doporučuje, abyste připojili přístroj přímo ke svému počítači.



NEPŘIPOJUJTE tiskárnu k USB portu na klávesnici nebo nenapájenému USB hubu.

- 10 Zapojte napájecí kabel a zapněte přístroj.

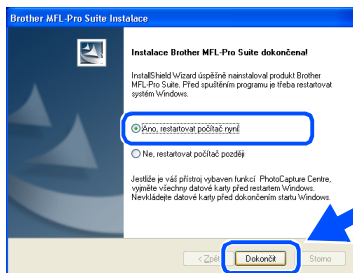


Pár vteřin potrvá, než se objeví instalační obrazovky. Instalače ovladačů Brother se spustí automaticky. Obrazovky se objevují jedna po druhé. Čekejte prosím, chvíli potrvá, než se objeví všechny obrazovky.



NEPOKOUŠEJTE se rušit jakoukoli z obrazovek během této instalace.

- 11 Když se zobrazí obrazovka pro on-line registraci, proveďte svou volbu a následujte pokyny na obrazovce.
- 12 Klikněte na **Dokončit** a restartujete počítač. Po restartu počítače musíte být ve Windows® 2000 Professional/XP přihlášení s právy správce).



*Pokud je instalace neúspěšná, zkuste ji opakovat pomocí **Oprava MFL-Pro Suite** z hlavní nabídky na CD-ROM. Klikněte na **Oprava MFL-Pro Suite** a postupujte podle instrukcí na obrazovce.*

- OK!** MFL-Pro Suite, ovladač tiskárny Brother a ovladač skeneru byly nainstalovány a instalace je kompletní.

Uživatelé paralelního rozhraní (Pro Windows® 98/98SE/Me/2000 Professional/XP)



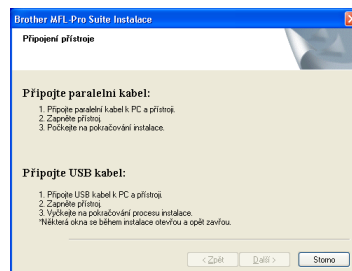
Před instalací MFL-Pro Suite prosím zavřete všechny aplikace.

- 1 Odpojte zařízení od napájecí zásuvky a počítače, pokud jste již připojili kabel rozhraní.
- 2 Zapněte počítač.
(U Windows® 2000 Professional/XP, musíte být přihlášen s právy správce.)
- 3 Zasuňte dodaný CD-ROM pro Windows® do vaší mechaniky CD-ROM. Postupujte podle instrukcí.

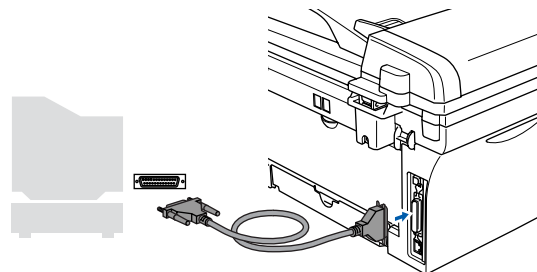


- 4 Objeví se hlavní nabídka CD-ROM. Klikněte na **Instalujte MFL-Pro Suite**.
- 5 Po přečtení a přijetí Licenční dohody ScanSoft® PaperPort® 9.0SE klikněte na **Ano**.
- 6 Instalace PaperPort® 9.0SE se spustí automaticky, po ní následuje instalace MFL-Pro Suite.
- 7 Když se objeví okno s licenční smlouvou Brother MFL-Pro Suite Software, přečtěte si smlouvu a klikněte na **Ano**, pokud se smlouvou souhlasíte.
- 8 Když se objeví obrazovka **Typ připojení**, zvolte **Místní připojení** a pak klikněte na **Další**. Instalace bude pokračovat.

- 9 Když se objeví tato obrazovka, zapojte kabel paralelního rozhraní do vašeho PC, pak ho zapojte do tiskárny.

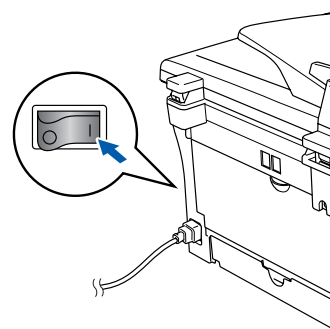


NEZAPOJUJTE napájecí kabel před připojením kabelu paralelního rozhraní. Mohlo by dojít k poškození přístroje.



Společnost Brother doporučuje, abyste připojili přístroj přímo ke svému počítači.

- 10 Zapojte napájecí kabel a zapněte přístroj.

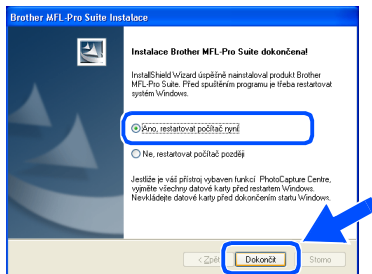


- 11 Uživatelé Windows® 98/98SE/Me/2000 Professional/XP klikněte na **Další**.
Uživatelé Windows® XP, chvíli počkejte, jelikož instalace ovladačů Brother se spustí automaticky. Obrazovky se objevují jedna po druhé.



NEPOKOUŠEJTE se rušit jakoukoli z obrazovek během této instalace.

- 12 Když se zobrazí obrazovka pro on-line registraci, proveďte svou volbu a následujte pokyny na obrazovce.
- 13 Když se objeví následující obrazovka, klikněte na **Dokončit** a počkejte, až PC restartuje Windows® a instalace bude pokračovat.



- 14 Po restartování počítače se instalace ovladačů Brother spustí automaticky. Sledujte pokyny na obrazovce.
(U Windows® 2000 Professional/XP, musíte být přihlášen s právy správce.)
- 15 Uživatelé Windows® 2000 Professional, pokud se objeví dialogová okna **Nebyl nalezen digitální podpis**, klikněte na **Ano** a instalujte ovladače.



*Pokud je instalace neúspěšná, zkuste ji opakovat pomocí **Oprava MFL-Pro Suite** z hlavní nabídky na CD-ROM.
Klikněte na **Oprava MFL-Pro Suite** a postupujte podle instrukcí na obrazovce.*

- OK!** MFL-Pro Suite, ovladač tiskárny a ovladač skeneru byly nainstalovány a instalace je kompletní.



Uživatelé Windows NT[®] Workstation Verze 4.0



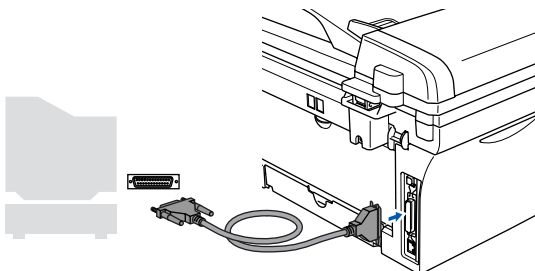
Před instalací MFL-Pro Suite prosím zavřete všechny aplikace.

- 1 Zapněte počítač.
Musíte být přihlášení jako správce.




NEZAPOJUJTE napájecí kabel před připojením kabelu paralelního rozhraní. Mohlo by dojít k poškození přístroje.

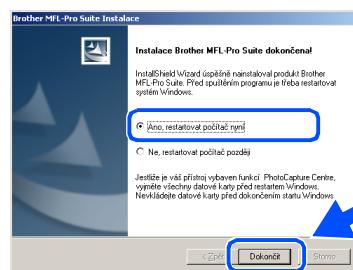
- 2 Zapojte kabel paralelního rozhraní do počítače a pak ho zapojte do tiskárny.



Společnost Brother doporučuje, abyste připojili přístroj přímo ke svému počítači.

- 3 Zapojte napájecí kabel a zapněte přístroj.
 - 4 Zasuňte dodaný CD-ROM pro Windows[®] do vaší mechaniky CD-ROM. Postupujte podle instrukcí.
- 
- 5 Objeví se hlavní nabídka CD-ROM. Klikněte na **Instalujte MFL-Pro Suite**.
 - 6 Po přečtení a přijetí Licenční dohody ScanSoft[®] PaperPort[®] 9.0SE klikněte na **Ano**.
 - 7 Instalace PaperPort[®] 9.0SE se spustí automaticky, po ní následuje instalace MFL-Pro Suite.
 - 8 Když se objeví okno s licenční smlouvou Brother MFL-Pro Suite Software, přečtěte si smlouvu a klikněte na **Ano**, pokud se smlouvou souhlasíte.

- 9 Když se objeví obrazovka **Typ připojení**, zvolte **Místní připojení** a pak klikněte na **Další**. Instalace bude pokračovat.
- 10 Když se zobrazí obrazovka pro on-line registraci, proveďte svou volbu a následujte pokyny na obrazovce.
- 11 Když se objeví následující obrazovka, klikněte na **Dokončit** a počkejte, až PC restartuje Windows[®] a instalace bude pokračovat. (Musíte být přihlášení s právy správce.)



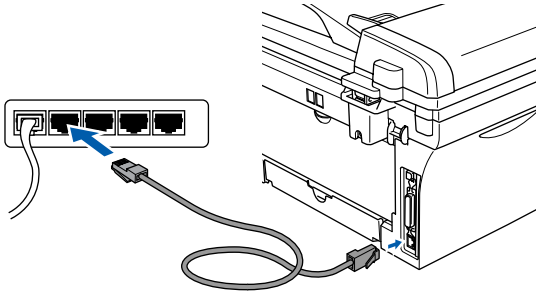
*Pokud je instalace neúspěšná, zkuste ji opakovat pomocí **Oprava MFL-Pro Suite** z hlavní nabídky na CD-ROM. Klikněte na **Oprava MFL-Pro Suite** a postupujte podle instrukcí na obrazovce.*





MFL-Pro Suite, PC-FAX, ovladač tiskárny a ovladač skeneru byly nainstalovány a instalace je kompletní.

Pro uživatele připojení přes síťové rozhraní (jen pro MFC-7820N a volitelné NC-2200w) (pro Windows® 98/98SE/Me/NT/2000 Professional/XP)

- 1 Před instalací vypněte software Personal Firewall, pokud ho používáte. Jakmile máte jistotu, že můžete tisknout, znovu spusťte software Personal Firewall. Zavřete všechny spuštěné aplikace před instalací MFL-Pro Suite.
- 2 Připojte síťový kabel do tiskárny, pak do volného portu na vašem hubu.




 Pokud používáte volitelný externí bezdrátový tiskový/skenovací server NC-2200w, postupujte nejprve podle instalačních kroků 1 až 3 v Rychlém návodu na sestavení NC-2200w. Pak přejděte na 5. krok.

- 3 Zapojte napájecí kabel a zapněte přístroj.
 - 4 Zapněte počítač.
(U Windows® 2000 Professional/XP/Windows NT® 4.0, musíte být přihlášen s právy správce.)
 - 5 Zasuňte dodaný CD-ROM pro Windows® do vaší mechaniky CD-ROM. Postupujte podle instrukcí.
- 
- 6 Objeví se hlavní nabídka CD-ROM. Klikněte na **Instalujte MFL-Pro Suite**.
 - 7 Po přečtení a přijetí Licenční dohody ScanSoft® PaperPort® 9.0SE klikněte na **Ano**.
 - 8 Instalace PaperPort® 9.0SE se spustí automaticky, po ní následuje instalace MFL-Pro Suite.
 - 9 Když se objeví okno s licenční smlouvou Brother MFL-Pro Suite Software, přečtěte si smlouvu a klikněte na **Ano**, pokud se smlouvou souhlasíte.

- 10 Když se objeví obrazovka **Typ připojení**, zvolte **Síťová instalace** a pak klikněte na **Další**.
- 11 Instalace ovladačů Brother začne automaticky. Obrazovky se objevují jedna po druhé. Čekejte prosím, chvíli potrvá, než se objeví všechny obrazovky.



NEPOKOUŠEJTE se rušit jakoukoli z obrazovek během této instalace.

- 12 Pokud je přístroj nakonfigurován pro vaši síť, zvolte přístroj ze seznamu, pak klikněte na **Další**.
 *Toto okno se neobjeví, pokud je do sítě zapojen jen jeden model Brother, který bude zvolen automaticky.*
- 13 Pokud přístroj ještě není nakonfigurován pro použití ve vaší síti, objeví se okno **Konfigurace IP adresy**. Zadejte informaci o IP adrese podle vaší sítě - následujte pokyny na obrazovce.
- 14 Když se zobrazí obrazovka pro on-line registraci, proveďte svou volbu a následujte pokyny na obrazovce.
- 15 Klikněte na **Dokončit** a počkejte, než PC restartuje Windows® a instalace bude pokračovat.
(U Windows® 2000 Professional/XP/Windows NT® 4.0 musíte být přihlášení s právy správce.)



MFL-Pro Suite, ovladač síťové tiskárny a ovladač síťového skeneru byly nainstalovány a instalace je kompletní.



- Pro síťové instalace není volba **Oprava MFL-Pro Suite** z hlavní nabídky podporována.
- Síťové skenování není ve Windows NT® 4.0 podporováno.



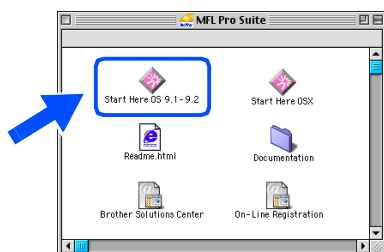
Pro uživatele připojení přes rozhraní USB

Pro Mac OS® 9.1 až 9.2

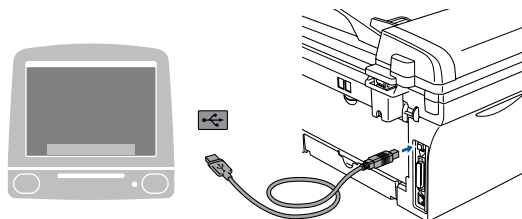
- 1 Odpojte tiskárnu od napájecí zásuvky a počítače Macintosh®, pokud jste již připojili kabel rozhraní.
- 2 Zapněte počítač Macintosh®.
- 3 Zasuňte dodaný CD-ROM pro Macintosh® do vaší mechaniky CD-ROM.



- 4 Dvakrát klikněte na ikonu **Start Here OS 9.1-9.2** pro instalaci ovladačů tiskárny a skeneru. Pokud se objeví obrazovka pro volbu jazyka, zvolte svůj jazyk.



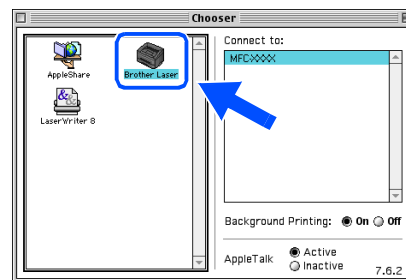
- 5 Kliknutím na **MFL-Pro Suite** spustíte instalaci.
- 6 Následujte pokyny na obrazovce a restartujte počítač Macintosh®.
- 7 Zapojte kabel pro rozhraní USB do počítače Macintosh®, pak ho zapojte do tiskárny.



NEPŘIPOJUJTE tiskárnu k USB portu na klávesnici nebo nenapájenému USB hubu.

- 8 Zapojte napájecí kabel a zapněte přístroj.
- 9 Z nabídky Apple® otevřete **Chooser**.

- 10 Klikněte na ikonu **Brother Laser**. Na pravé straně **Chooser** zvolte přístroj, na který chcete tisknout. Zavřete **Chooser**.

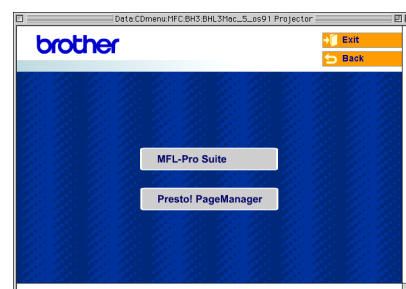


- OK!** Ovladač MFL-Pro Suite, tiskárny a skeneru byl nainstalován.



ControlCenter2.0 není podporováno v Mac OS® 9.1 až 9.2.

- 11 Pro instalaci Presto!® PageManager® klikněte na ikonu **Presto! PageManager** a postupujte podle pokynů na obrazovce.



S pomocí Presto!® PageManager® můžete snadno skenovat, sdílet a třídit fotografie a dokumenty.

- OK!** Presto!® PageManager® byl nainstalován a instalace je skončena.

Pro Mac OS® X 10.2.4 nebo vyšší



Uživatelé Mac OS® X 10.2.0 až 10.2.3, přejděte prosím na Mac OS® X 10.2.4 nebo vyšší. (Poslední informace o Mac OS® X naleznete na: <http://solutions.brother.com>)

- 1 Odpojte tiskárnu od napájecí zásuvky a počítače Macintosh®, pokud jste již připojili kabel rozhraní.
- 2 Zapněte počítač Macintosh®.
- 3 Zasuňte dodaný CD-ROM pro Macintosh® do vaší mechaniky CD-ROM.



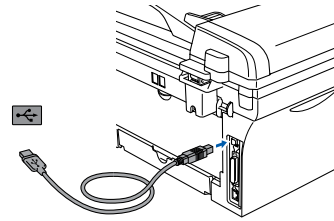
- 4 Dvakrát klikněte na ikonu **Start Here OSX**, abyste instalovali ovladač tiskárny, skeneru a program pro vzdálené nastavení. Pokud se objeví obrazovka pro volbu jazyka, zvolte svůj jazyk.



- 5 Kliknutím na **MFL-Pro Suite** spustíte instalaci.
- 6 Následujte pokyny na obrazovce a restartujte počítač Macintosh®.
- 7 Jakmile se objeví okno **DeviceSelector**, zapojte do počítače Macintosh® kabel pro rozhraní USB, pak do tiskárny.

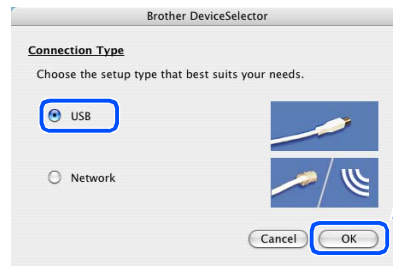


*Okno **DeviceSelector** se neobjeví, pokud jste rovněž připojili kabel pro rozhraní USB do přístroje před restartováním počítače Macintosh® nebo pokud přepisujete již dříve instalovanou verzi softwaru Brother. Pokud narazíte na tento problém, pokračujte s instalací, přeskočte 9. krok a pak v příručce pro uživatele softwaru vyhledejte detaily o tom, jak zvolit, ke kterému přístroji se ControlCenter2.0 připojí.*



NEPŘIPOJUJTE tiskárnu k USB portu na klávesnici nebo nenapájenému USB hubu.

- 8 Zapojte napájecí kabel a zapněte přístroj.
- 9 Zvolte **USB** a klikněte na **OK**.

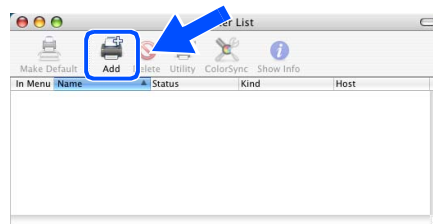


- 10 Z nabídky **Go** zvolte **Applications**.
- 11 Otevřete složku **Utilities**.
- 12 Otevřete ikonu **Print Setup Utility**.



*Uživatelé Mac OS® 10.2.x, otevřete ikonu **Print Center**.*

- 13 Klikněte na **Add**.

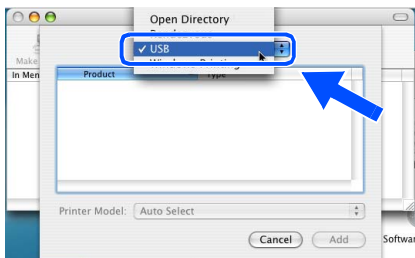


Pokračování ...

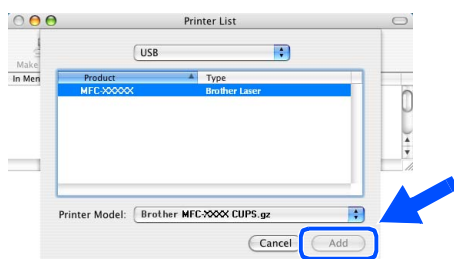


Pro uživatele připojení přes rozhraní USB

- 14 Zvolte **USB**.



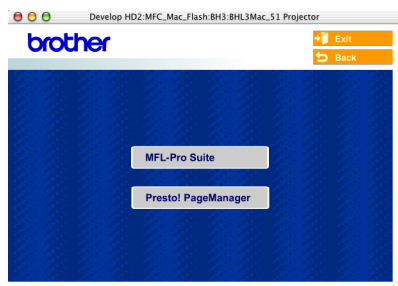
- 15 Zvolte **MFC-XXXX** (XXXX je název vašeho modelu), pak klikněte na **Add**.



- 16 Z nabídky **Printer Setup Utility** zvolte **Quit Printer Setup Utility**.

- OK!** Ovladač tiskárny a skeneru **MFL-Pro Suite a ControlCenter2.0** byl nainstalován.

- 17 Pro instalaci **Presto!® PageManager®** klikněte na ikonu **Presto! PageManager** a postupujte podle pokynů na obrazovce.



Když je nainstalován Presto!® PageManager®, je do Brother ControlCenter2.0 přidána vlastnost OCR. Můžete také snadno skenovat, sdílet a organizovat fotografie a dokumenty s pomocí Presto!® PageManager®.

- OK!** Presto!® PageManager® byl nainstalován a instalace je skončena.

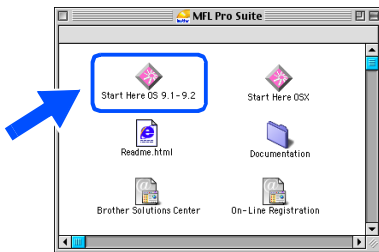
Pro uživatele připojení přes síťové rozhraní (jen MFC-7820N)

Pro Mac OS® 9.1 až 9.2

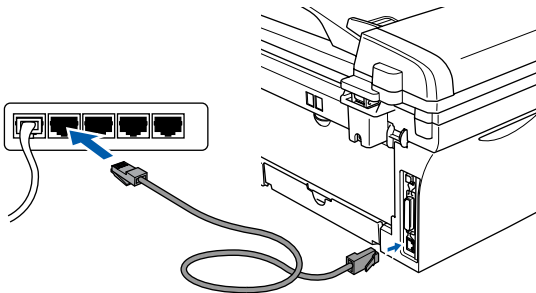
- 1 Odpojte tiskárnu od napájecí zásuvky a počítače Macintosh®, pokud jste již připojili kabel rozhraní.
- 2 Zapněte počítač Macintosh®.
- 3 Zasuňte dodaný CD-ROM pro Macintosh® do vaší mechaniky CD-ROM.



- 4 Dvakrát klikněte na ikonu **Start Here OS 9.1-9.2** pro instalaci ovladačů tiskárny a skeneru. Pokud se objeví obrazovka pro volbu jazyka, zvolte svůj jazyk.



- 5 Kliknutím na **MFL-Pro Suite** spustíte instalaci.
- 6 Následujte pokyny na obrazovce a restartujte počítač Macintosh®.
- 7 Připojte kabel síťového rozhraní do tiskárny, pak do volného portu na vašem hubu.

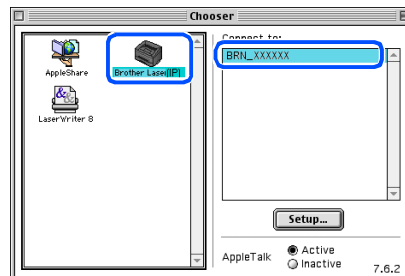


- 8 Zapojte napájecí kabel a zapněte přístroj.

- 9 Z nabídky **Apple** otevřete **Chooser**.



- 10 Klikněte na ikonu **Brother Laser (IP)** a pak zvolte **BRN_XXXXXX**. Zavřete **Chooser**.



XXXXXX je posledních šest číslic z adresy Ethernet.

- OK! Ovladač tiskárny a skeneru MFL-Pro Suite byl nainstalován.

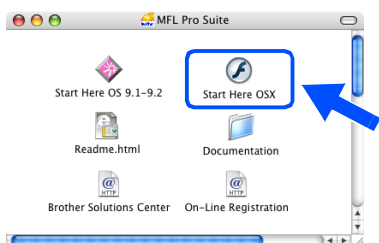
Uživatelé připojení přes síťové rozhraní (jen MFC-7820N a volitelné NC-2200w)

Pro Mac OS® X 10.2.4 nebo vyšší

- 1 Odpojte tiskárnu od napájecí zásuvky a počítače Macintosh®, pokud jste již připojili kabel rozhraní.
- 2 Zapněte počítač Macintosh®.
- 3 Zasuňte dodaný CD-ROM pro Macintosh® do vaší mechaniky CD-ROM.



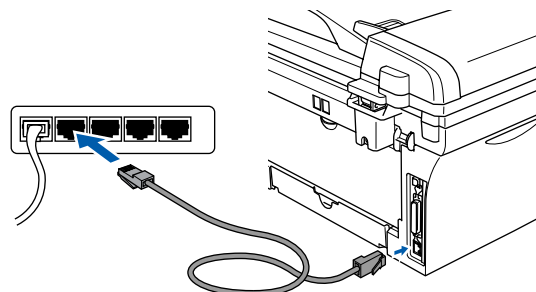
- 4 Dvakrát klikněte na ikonu **Start Here OSX**, abyste instalovali ovladač tiskárny a program pro vzdálené nastavení. Pokud se objeví obrazovka pro volbu jazyka, zvolte svůj jazyk.



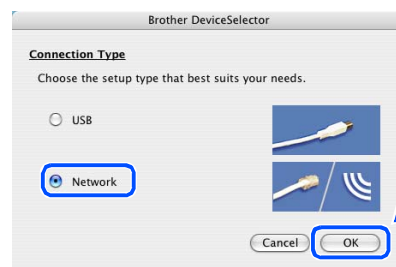
- 5 Kliknutím na **MFL-Pro Suite** spustíte instalaci.
- 6 Následujte pokyny na obrazovce a restartujte počítač Macintosh®.
- 7 Poté, co se objeví okno **DeviceSelector**, připojte kabel síťového rozhraní do přístroje, pak do volného portu na vašem hubu.



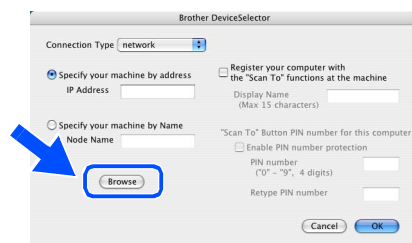
Okno **DeviceSelector** se neobjeví, pokud jste rovněž připojili kabel pro rozhraní USB do přístroje před restartováním počítače Macintosh® nebo pokud přepisujete již dříve instalovanou verzi softwaru Brother. Pokud narazíte na tento problém, pokračujte s instalací, přeskočte 9. a 11. krok a pak v příručce pro uživatele softwaru vyhledejte detaily o tom, jak zvolit, ke kterému přístroji se ControlCenter2.0 připojí.



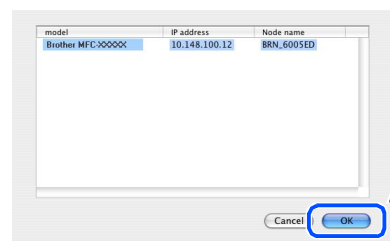
- 8 Zapojte napájecí kabel a zapněte přístroj.
- 9 Zvolte **Network** a klikněte na **OK**.



- 10 Klikněte na **Browse**.



- 11 Zvolte jméno modelu, pak klikněte na **OK**. Klikněte na **OK** ještě jednou a **DeviceSelector** se zavře.



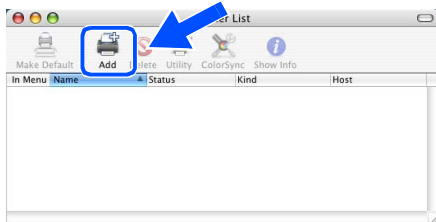
12 Z nabídky **Go** zvolte **Applications**.

13 Otevřete složku **Utilities**.

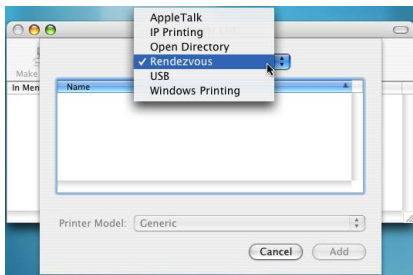
14 Otevřete ikonu **Print Setup Utility**.

 *Uživatelé Mac OS® 10.2.x, otevřete ikonu **Print Center**.*

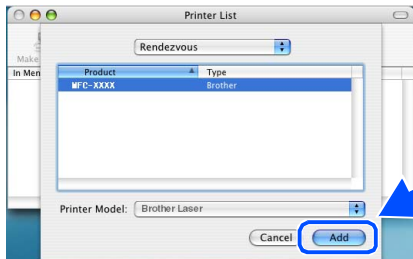
15 Klikněte na **Add**.



16 Proveďte výběr dle rozpisu níže.



17 Zvolte **Brother MFC-XXXX** (XXXX je název vašeho modelu) a pak klikněte na tlačítko **Add**.




18 Z nabídky **Printer Setup Utility** zvolte **Quit Printer Setup Utility**.

OK! Ovladač tiskárny a skeneru MFL-Pro Suite a ControlCenter2.0 byl nainstalován.

19 Pro instalaci Presto!® PageManager® klikněte na ikonu **Presto! PageManager** a postupujte podle pokynů na obrazovce.



 *Když je nainstalován Presto!® PageManager®, je do Brother ControlCenter2.0 přidána vlastnost OCR. Můžete také snadno skenovat, sdílet a organizovat fotografie a dokumenty s pomocí Presto!® PageManager®.*

OK! Presto!® PageManager® byl nainstalován a instalace je skončena.

Možnosti

Stroj má následující volitelná příslušenství. Můžete rozšířit schopnosti stroje přidáním těchto položek.

Externí bezdrátový tiskový/skenovací server	Externí tiskový server
NC-2200w	NC-2100p
Pokud chcete připojit přístroj k bezdrátové síti, zakupte si volitelný bezdrátový tiskový/skenovací server (802.11b). NC-2200w lze připojit do portu rozhraní USB na vašem přístroji. Další informace naleznete na http://solutions.brother.com .	Pokud chcete připojit přístroj k vaší síti Ethernet, zakupte si volitelné síťové zařízení. NC-2200p lze připojit do portu paralelního rozhraní na vašem přístroji. Další informace naleznete na http://solutions.brother.com .

Výměna spotřebního zboží

Když je nutné vyměnit spotřební zboží, objeví se na displeji chybové hlášení. Další informace o spotřebním zboží pro tiskárnu naleznete na <http://solutions.brother.com> nebo kontaktujte místního prodejce Brother.

Jednotka fotorolice	Tonerová kazeta
DR-2000	TN-2000

Obchodní značky

Logo Brother je registrovanou obchodní značkou Brother Industries, Ltd.

Brother je registrovanou obchodní značkou Brother Industries, Ltd.

Multi-Function Link je registrovanou značkou Brother International Corporation.

© 2005 Brother Industries, Ltd. Všechna práva vyhrazena.

Windows, Microsoft a Windows NT jsou registrované obchodní značky Microsoft v USA a jiných zemích.

Macintosh, QuickDraw, iMac a iBook jsou obchodní nebo registrované značky Apple Computer, Inc.

Postscript a Postscript Level 3 jsou registrované nebo obchodní značky Adobe Systems Incorporated.

PaperPort a OmniPage jsou registrované obchodní značky ScanSoft, Inc.

Presto! PageManager je registrovanou obchodní značkou NewSoft Technology Corporation.

Každá společnost, název jejíhož softwaru je uveden v této příručce, má ve vztahu ke svým vlastním programům uzavřenu dohodu o softwarové licenci.

Všechny ostatní názvy značek a výrobků uvedené v této příručce jsou registrované obchodní značky té které společnosti.

Kompilace a publikace

Pod vedením Brother Industries Ltd., byla tato příručka sestavena a vydána tak, aby pokryla nejnovější popisy a specifikace výrobku.

Obsah této příručky a specifikace tohoto výrobku se mohou změnit bez předchozího upozornění.

Brother si vyhrazuje právo změn bez předchozího upozornění v otázce specifikací a materiálů zde obsažených a nezodpovídá za jakékoli škody (včetně konsekventních) způsobených spoléháním na předkládané materiály včetně, ale ne výhradně, typografických a jiných chyb vztahujících se k publikaci.

Tento výrobek je určen pro použití v profesionálním prostředí.

©2005 Brother Industries, Ltd. ©1998-2005 TROY Group, Inc.

©1983-2005 PACIFIC SOFTWARES INC.

brother®