

A készüléket csak akkor tudja használni, ha telepíti a hardver részét és a szoftverét. Ez a „Gyors telepítési útmutató” a megfelelő beállításhoz és installáláshoz szükséges utasításokat tartalmazza.

1. lépés

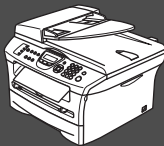


A készülék telepítése

2. lépés



A meghajtók és a szoftver telepítése



A telepítés ezzel befejeződött!

Tartsa kéznél ezt a „Gyors telepítési útmutatót”, a Használati utasítást és a csatolt CD-ROM lemezt, hogy szükség esetén könnyen elérhetőek legyenek.

Előírások

brother

EK Megfeleléségi Nyilatkozat

Gyártó
Brother Industries Ltd.
15-1, Naeshiro-cho, Mizuho-ku,
Japán, Nagoya 467-8561,

Gyár
Brother Corporation (Ázsia) Ltd.,
Brother Buji Nan Ling Factory,
Gold Garden Ind., Nan Ling Város,
Buji, Rong Gang, Shenzhen, Kína

Ezennel nyilatkozunk :

Termék leírás : Faksimile Készülék
Típus : 3 Csoport
Modell Név : MFC-7420, MFC-7820N

összhangban van az R & TTE Irányelv(1995/5/EK) feltételeivel és kijelentjük, hogy megfelel a következő szabványoknak:

Összhangban van az alkalmazott szabványokkal:
Biztonság : EN60950-1:2001

EMC : EN55022:1998 + A1:2000 + A2:2003 B Osztály
(ELEKTROMÁGNESES EN55022:1998 + A1:2001 + A2:2003
KOMPATIBILITÁS) EN61000-3-2:2000
EN61000-3-3:1995 + A1:2001

Év, amelyben először a CE jelzést felerősítették : 2004

Kibocsátja: : Brother Industries Ltd.
Dátum : 2004 November 22.
Hely : Japán, Nagoya
Aláírás :

Takashi Maeda

Takashi Maeda
Igazgató
Minőségirányítási csoport
Minőségirányítási oszt.
Információ & Adatkezelő Társaság

IEC 60825-1 előírás

Ez a készülék az IEC 60825-1 alapján 1-es osztályú lézertermék. Az alábbi címke azokban az országokban található a gépen, ahol szükség van az osztályozás feltüntetésére.



A készülékben 3B osztályú lézertérioda van, mely a letapogató egységben láthatatlan lézertüveg bocsát ki. A szkenneló egység alját semmilyen körülmények között ne nyissa ki.

Lézerdióda

Hullámhossz: 770-810 nm
Teljesítmény: 5 mW max.
Lézerosztály: 3B osztály

⚠ Figyelmeztetés

Ha a kézikönyvben leírtaktól eltérően használja, állítja be a készüléket, vagy végez el egy műveletet, akkor az veszélyes sugárzást eredményezhet.

Készülék áramtalanítása

A gépet úgy helyezze el, hogy a hálózati csatlakozóaljzat könnyen hozzáférhető legyen. Vészhelyzet esetén húzza ki a tápkábelt a konnektorból, hogy teljesen áramtalanítsa a készüléket.

Vezetékekkel kapcsolatos információk

Fontos

Ha ki kell cserélni a dugós olvadóbiztosítékot, akkor az ASTA által jóváhagyott BS1362, az eredeti biztosítékkal megegyező paraméterű biztosítékot használjon.

Mindig cserélje ki az olvadóbetétet. Soha ne használjon olvadó betét nélküli biztosítékot.

Figyelem - A nyomtatót földelni kell.

A hálózati tápkábel vezetékének színei:

Zöld és sárga: Védővezető
Kék: Nullavezető
Barna: Fázisvezető

Ha kérdése van, forduljon egy szakképzett villanyszerelőhöz.

Helyi hálózathoz való csatlakozás (csak MFC-7820N típus esetén)

⚠ Figyelmeztetés

Ezt a készüléket csak olyan helyi hálózathoz csatlakoztassa, amelyik túlfeszültségtől mentes.

Rádió interferencia

Ez a készülék megfelel az EN55022(CISPR 22. közlemény)/B osztály előírásainak. A készülék használata előtt gondoskodjon róla, hogy az alábbi interfészkábeleket használja.





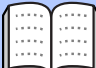
- "IEEE 1284 megfelelőségű" jelzéssel ellátott, árnyékolt párhuzamos illesztőkábel, csavart érpáru vezetékkel. A kábel nem lehet hosszabb 2,0 méternél.
- USB kábel. A kábel nem lehet hosszabb 2,0 méternél.

Nemzetközi ENERGY STAR® megfelelőségi nyilatkozat

A Nemzetközi ENERGY STAR® program célja az energiatakarékos irodai készülékek fejlesztésének és népszerűsítésének elősegítése.

Az ENERGY STAR® partnereként a Brother Industries, Ltd. kijelenti, hogy ez a termék megfelel az ENERGY STAR® energiatakarékosságra vonatkozó irányelveinek.



 Figyelmeztetés	 Figyelmeztetés	
Figyelmeztetés, amelyet be kell tartani a lehetséges személyi sérülés elkerülése érdekében.	Kövesse a részletes figyelmeztető eljárást vagy kerülje el a készülék sérülést okozó lehetőségeit.	
 Helytelen Beállítás	 Megjegyzés	 Használati útmutató
Azokra a berendezésekre és műveletekre figyelmeztet, melyek nem kompatibilisek a készülékkel.	Megjegyzéseket és hasznos tanácsokat jelöl, amelyek fontosak lehetnek a gép használata során.	A Használati utasításra való hivatkozást jelöli.

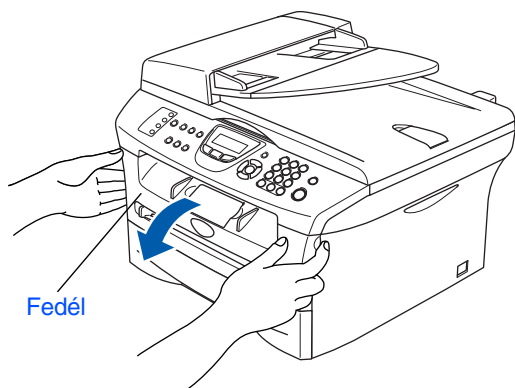
1. lépés A készülék telepítése

1 A dobegység beszerelése

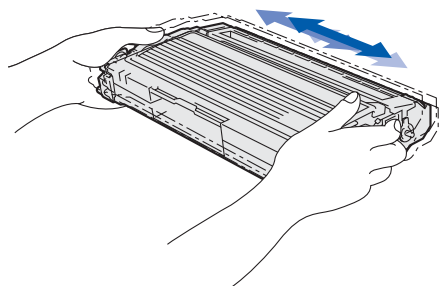


Az interfész kábelt ne csatlakoztassa. Csatlakoztassa az interfész kábelt a szoftver telepítése alatt.

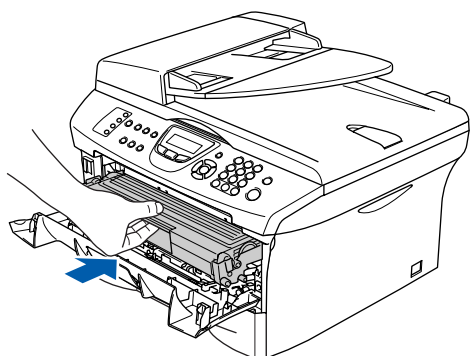
- 1 Nyissa fel a gép fedelét!



- 2 A drum unit assembly-t kicsomagolása
- 3 Rázza meg néhányszor óvatosan, hogy egyenletesen eloszlassa a tónust a belsejében.



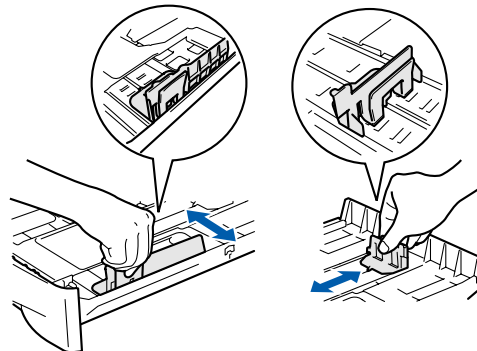
- 4 Tegye a dobegységet a gépbe!



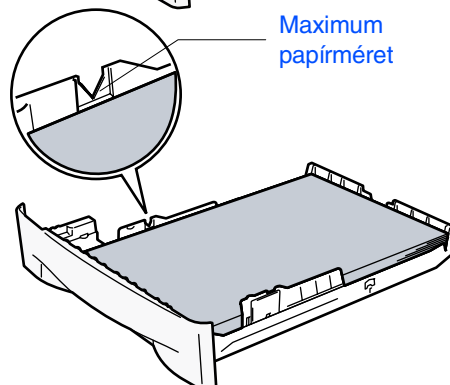
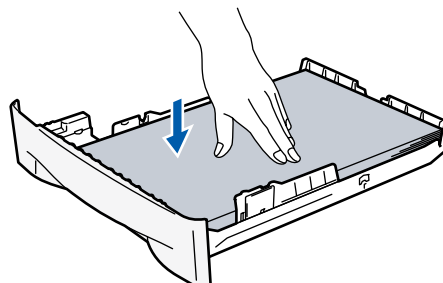
- 5 Zárja le a gép fedelét!

2 Tegyen papírt a papírtálcába.

- 1 A papírtálcát húzza ki teljesen a gépből.
- 2 Nyomja le és csúsztassa el a papírszélvezetőt úgy, hogy megfeleljen a papírméretnek. Ellenőrizze, hogy a papírlap pontosan illeszkedik a tálcába.



- 3 Rázza jól át a papírköteget a lapok beszorulásának vagy hibás betöltésének elkerülésére.
- 4 Tegye a papírt a papírtálcába. Ellenőrizze, hogy a papír egyenletesen van a tálcában és a legfeljebb megfelelő méretű papírnál nem nagyobb.



- 5 Tegye vissza egyenletesen a papírtálcát a készülékbe és nyissa ki a kimenő tálcát, mielőtt használja a készüléket.



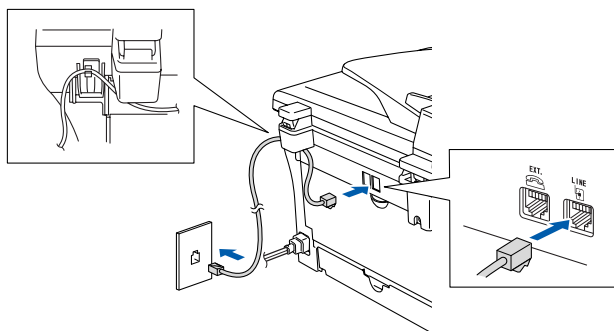
További részletek a *Használati utasítás 1. fejezetében*, „A papírról” cím alatt.

1. lépés A készülék telepítése

3 Telefonvonal és tápkábel csatlakoztatása

Még NE csatlakoztassa a Árhuzamos vagy USB kábelt.

- 1 Győződjön meg róla, hogy ki van kapcsolva. Csatlakoztassa az AC tápkábelt a gépbe.
- 2 Dugja be az AC tápkábelt az AC kimenetbe. Helyezze áram alá.
- 3 Csatlakoztassa a telefonkábel egyik végét a készülék **LINE** (VONAL) felirattal jelölt aljzatába, míg másik végét a moduláris fali aljzatba.

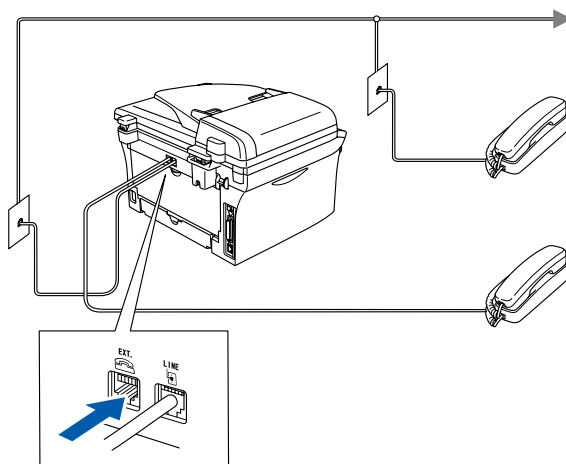


Figyelmeztetés

- A készüléket földelt fali aljzathoz kell csatlakoztatni.
- Mivel a készülék földelése a fali aljzaton keresztül valósul meg, a telefonhálózatban esetlegesen fennálló veszélyes elektromos állapotok elleni óvintézkedéséként a tápkábel maradjon csatlakoztatva a készülék telefonvonalhoz való csatlakoztatásakor. Hasonló célú óvintézkedéséként a telefonvonalat mindig a tápkábel előtt csatolja le.



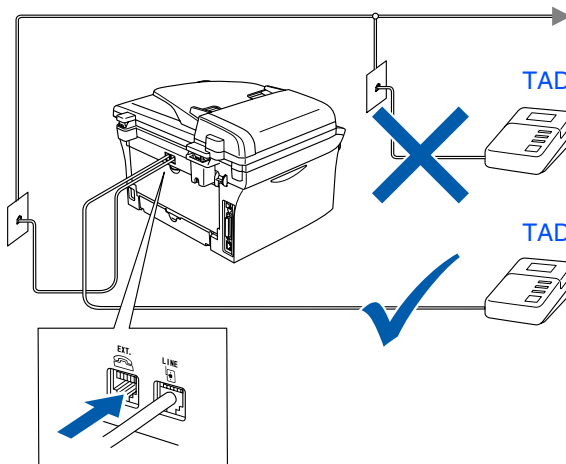
Ha a telefonvonalat egy külső telefonkészülékkel osztja meg, akkor az alábbi módon csatlakoztassa kábelt:



Ha a telefonvonalat egy külső üzenetrögzítővel osztja meg, akkor az alábbi módon csatlakoztassa kábelt:





Ha külső üzenetrögzítője van, akkor állítsa a fogadást External TAD-ra (Külső üzenetrögzítő). A Felhasználói útmutató függelékében további részleteket talál a "Külső üzenetrögzítő eszköz (TAD) csatlakoztatása" című részben.



4 A nyelv kiválasztása

Az LCD kijelző nyelve lehet cseh, magyar, lengyel vagy angol.

- 1 Nyomja meg a **Menu/Set (Menü/Beállítás)** gombot!
- 2 Nyomja meg a **0** gombot!
- 3 Nyomja meg a **0** gombot!
- 4 Nyomja meg az  vagy  gombot a nyelv kiválasztására, majd nyomja meg a **Menu/Set (Menü/Beállítás)** gombot.
- 5 Nyomja meg a **Stop/Exit (Stop/Kilépés)** gombot!

5 Dátum és óra beállítása

A gép kijelzi a dátumot és az időt, és rányomatja azt minden Ön által küldött faxra.

- 1 Nyomja meg a **Menu/Set (Menü/Beállítás)** gombot!
- 2 Nyomja meg a **0** gombot!
- 3 Nyomja meg a **2** gombot!
- 4 A tárcsázó billentyűzet segítségével adja meg az év utolsó két számjegyét, majd nyomja meg a **Menu/Set (Menü/Beállítás)** gombot.

Dátum/Idő
Év: 2005

(például a 2005-ös év **0, 5** lesz.)

- 5 A tárcsázó billentyűzet segítségével adja meg a hónap két számjegyét, majd nyomja meg a **Menu/Set (Menü/Beállítás)** gombot.

Dátum/Idő
Hónap: 03

(például március jelölése **0, 3** lesz.)

- 6 A tárcsázó billentyűzet segítségével adja meg a nap két számjegyét, majd nyomja meg a **Menu/Set (Menü/Beállítás)** gombot.

Dátum/Idő
Nap: 01

(például adja meg a **0, 1** értéket.)

- 7 A tárcsázó billentyűzet segítségével adja meg a napot 24 órás formátumban, majd nyomja meg a **Menu/Set (Menü/Beállítás)** gombot.

Dátum/Idő
Idő: 15:25

(például adja meg a **1, 5, 2, 5** értéket, ha délután 3:25 értéket szeretné választani.)

- 8 Nyomja meg a **Stop/Exit (Stop/Kilépés)** gombot!



Ha valamit rosszul csinált, nyomja meg a **Stop/Exit (Stop/Kilépés)** gombot, hogy az **1.** lépéshez ugorjon.

6 A készülék azonosítójának beállítása

Tárolja nevét és fax számát, hogy ezek megjelenjenek az összes faxon elküldött dokumentumon.

- 1 Nyomja meg a **Menu/Set (Menü/Beállítás)** gombot!
- 2 Nyomja meg a **0** gombot!
- 3 Nyomja meg a **3** gombot!
- 4 Adja meg a fax számát (maximum 20 számjegy) a tárcsázó billentyűzet segítségével, majd nyomja meg a **Menu/Set (Menü/Beállítás)** gombot.

Áll.azonos.
Fax:

- 5 Adja meg a telefonszámot (maximum 20 számjegy) a tárcsázó billentyűzet segítségével, majd nyomja meg a **Menu/Set (Menü/Beállítás)** gombot.
(Ha a telefon- és a faxszám megegyezik, akkor írja be kétszer ugyanazt a számot.)


Áll.azonos.
Tel:

- 6 A tárcsázó billentyűzet segítségével adja meg a nevét (maximum 20 karakter), majd nyomja meg a **Menu/Set (Menü/Beállítás)** gombot.

Áll.azonos.
Név:

- 7 Nyomja meg a **Stop/Exit (Stop/Kilépés)** gombot!



- A név megadásakor kövesse az alábbi diagramot.
- Ha a megadandó karakter ugyanazon a billentyűn található, mint az előző, nyomja meg a  gombot, hogy a kurzort jobbra mozgassa el.

Nyomja meg a gombot	Egy szer	Kétszer	Háromszor	Négyszer
2	A	B	C	2
3	D	E	F	3
4	G	H	I	4
5	J	K	L	5
6	M	N	O	6
7	P	Q	R	S
8	T	U	V	8
9	W	X	Y	Z

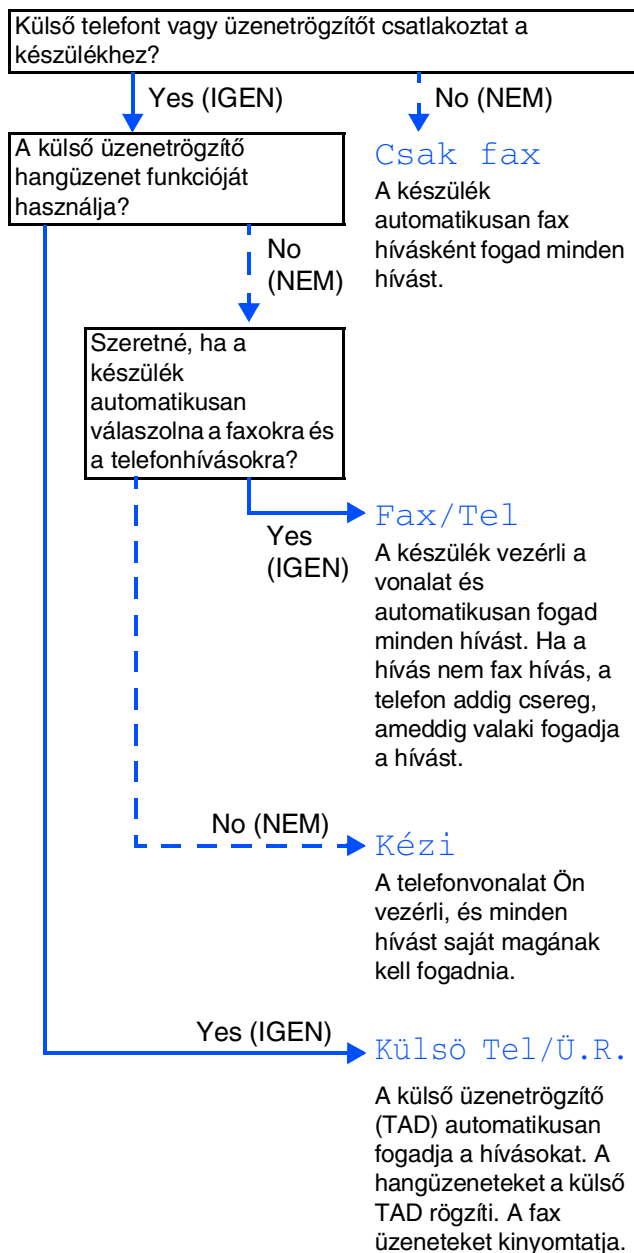


További részletek a Használati utasítás 2. fejezetében, „Szöveg beírása” cím alatt.



7 Fogadási mód kiválasztása

Négy fogadási mód közül lehet választani:

Csak fax, Fax/Tel, Kézi és Külső Tel/Ü.R..



Válassza ki az Önnek legmegfelelőbb Vételi módot.



- 1 Nyomja meg a **Menu/Set (Menü/Beállítás)** gombot!
- 2 Nyomja meg a **0** gombot!
- 3 Nyomja meg a **1** gombot!
- 4 Nyomja meg  vagy , hogy kiválassza a vételi módot.
- 5 Nyomja meg a **Menu/Set (Menü/Beállítás)** gombot!
- 6 Nyomja meg a **Stop/Exit (Stop/Kilépés)** gombot!



További részletek a *Használati utasítás 4. fejezetében*, „A hívásfogadás beállítása” cím alatt.

8 LCD kontraszt beállítása

Be tudja állítani az LCD-t, hogy sötétebb vagy világosabb legyen.

- 1 Nyomja meg a **Menu/Set (Menü/Beállítás)** gombot!
- 2 Nyomja meg a **1** gombot!
- 3 Nyomja meg a **7** gombot!
- 4 Nyomja meg  vagy , hogy kiválassza **Világos** vagy **Sötét** beállítást. Nyomja meg a **Menu/Set (Menü/Beállítás)** gombot!
- 5 Nyomja meg a **Stop/Exit (Stop/Kilépés)** gombot!

Menjen a következő oldalra a meghajtók és a szoftver telepítéséhez



Kövesse az itt megadott utasításokat az operációs rendszerének és kábelének megfelelően. A legújabb illesztőprogramok letöltése, valamint problémájára vagy kérdéseire a legmegfelelőbb megoldás kiválasztása érdekében látogassa meg a Brother Solutions Center weboldalát (<http://solutions.brother.com>), amely akár közvetlenül is elérhető az illesztőprogramból.

A készülék
telepítése

Windows®



USB Interfész Kábel Használat..... Lapozzon a(z) 6. oldalra
(Windows® 98/98SE/Me/2000 Professional/XP esetén)

Windows®
USB



Párhuzamos Interfész Kábel Használat.... Lapozzon a(z) 8. oldalra
(Windows® 98/98SE/Me/2000 Professional/XP esetén)

Windows®
párhuzamos



Windows NT® Workstation Version 4.0 Használat ... Lapozzon a(z) 10. oldalra
(Párhuzamos interfészkábelt használók számára)

Windows
NT® 4.0
párhuzamos



Ha hálózati interfészkábelt használ, Lapozzon a(z) 11. oldalra
(csak MFC-7820N és választható NC-2200w modell esetén)

Windows®
hálózat

Macintosh®



USB kábeles csatlakozás

- Mac OS® 9.1–9.2 Lapozzon a(z) 12. oldalra
- Mac OS® X 10.2.4 vagy újabb Lapozzon a(z) 13. oldalra

Macintosh®
USB



Hálózati interfészkábelt használók (csak MFC-7820N és választható NC-2200w modellnél)

- Mac OS® 9.1–9.2 Lapozzon a(z) 15. oldalra
- Mac OS® X 10.2.4 vagy újabb Lapozzon a(z) 16. oldalra

Macintosh®
hálózat

USB Interfész Kábel Használat (Windows® 98/98SE/Me/2000 Professional/XP esetén)



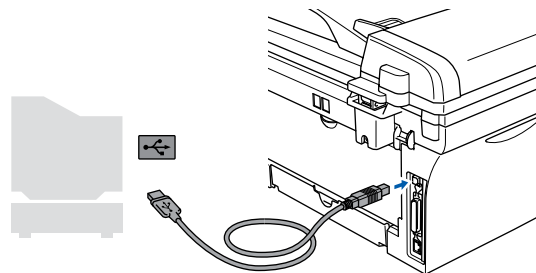
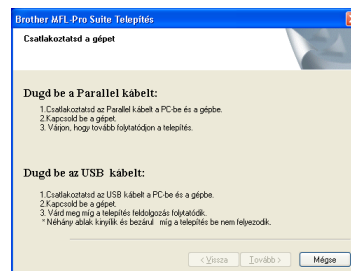
Kérem zárjon be minden Hivatkozásfuttatást az MFL-Pro Suite telepítése előtt.

- 1 Ha már csatlakoztatta a kábelt, csatolja le a készüléket az elektromos hálózatról és a számítógépről.
- 2 Kapcsolja be a számítógépet. (Windows® 2000 Professional/XP esetén adminisztrátor felhasználóként kell bejelentkeznie.)
- 3 Helyezze be a csatolt Windows® operációs rendszerhez használható CD-ROM-ot a gép CD-ROM egységébe. Kövesse a képernyőn megjelenő utasításokat.



- 4 A CD-ROM fomenü jelenik meg. Kattinon az **MFL-Pro Suite telepítés-ra**.
- 5 A ScanSoft® PaperPort® 9.0SE licencszerződés elolvasása és elfogadása után kattintson a **Igen** gombra.
- 6 A PaperPort® 9.0SE telepítése automatikusan elindul és az MFL-Pro Suite telepítésével folytatódik.
- 7 Brother MFL-Pro Suite Szoftverlicence-szerződést tartalmazó ablak megjelenése esetén kattintson **Igen** gombra, ha elfogadja a szoftverlicence-szerződést.
- 8 Ha a **Csatlakozás típus** megjelenik a képernyőn, válassza a **Hálózati csatlakozás**, azután kattintson **Tovább**. A telepítés folytatódik.

- 9 Ha ez az ablak jelenik meg, csatlakoztassa az USB kábelt számítógépéhez, majd a készülékhez.

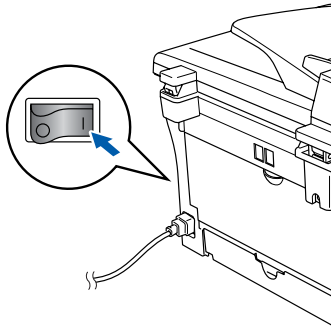


A Brother azt tanácsolja, hogy a gép csatlakozása közvetlen legyen a számítógéphez.



NE csatlakoztassa a készüléket billentyűzet USB portjára vagy a nem táplált USB elosztóra.

- 10 Dugja be a tápkábelt és kapcsolja be a készüléket.

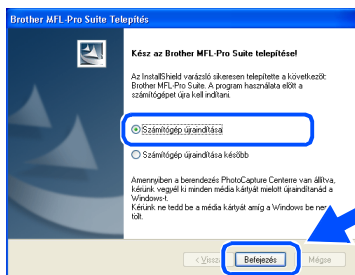


A telepítőablak néhány másodperc múlva jelenik meg.

A Brother illesztőprogramok telepítése automatikusan elindul. A képernyőn egyik a másik után megjelenik. Kérem várjon, beletelik néhány másodpercbe míg mindegyik megjelenik a képernyőn.

Ne próbálja meg egyiket sem törölni a telepítés alatt.

- 11 Ha az online regisztrációs ablak jelenik meg, válassza ki a kívánt elemeket és kövesse a képernyőn megjelenő utasításokat.
- 12 Kattintson a **Befejezés** gombra, hogy a számítógépe újrainduljon.
(Az újraindítás után Windows® 2000 Professional/XP esetén adminisztrátor felhasználóként kell bejelentkeznie.)



*Ha a telepítés sikertelen, próbálkozzon az újratelepítéssel a CD-ROM főmenüjében található **MFL-Pro Suite javítás (MFL-Pro Suit Javítása)** segítségével.*

*Válassza ki a **MFL-Pro Suite javítás** menüpontot és kövesse a képernyőn megjelenő utasításokat.*

- OK!** Ezennel telepítette az MFL-Pro csomagot, a Brother nyomtató illesztőprogramját, a szkennert illesztőprogramját.

Párhuzamos Interfész Kábel Használat (Windows® 98/98SE/Me/2000 Professional/XP esetén)



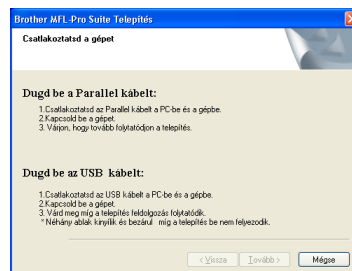
Kérem zárjon be minden Hivatkozásfuttatást az MFL-Pro Suite telepítése előtt.

- 1 Ha már csatlakoztatta a kábelt, csatolja le a készüléket az elektromos hálózatról és a számítógépről.
- 2 Kapcsolja be a számítógépet. (Windows® 2000 Professional/XP esetén adminisztrátor felhasználóként kell bejelentkeznie.)
- 3 Helyezze be a csatolt Windows® operációs rendszerhez használható CD-ROM-ot a gép CD-ROM egységébe. Kövesse a képernyőn megjelenő utasításokat.

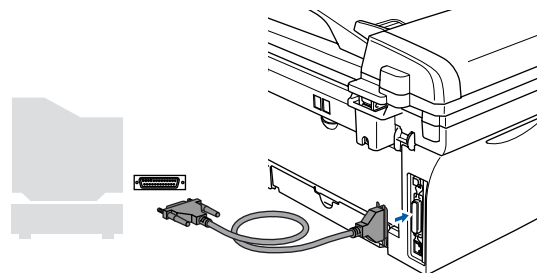


- 4 A CD-ROM fomenü jelenik meg. Kattinson az **MFL-Pro Suite telepítés-ra**.
- 5 A ScanSoft® PaperPort® 9.0SE licencszerződés elolvasása és elfogadása után kattintson a **Igen** gombra.
- 6 A PaperPort® 9.0SE telepítése automatikusan elindul és az MFL-Pro Suite telepítésével folytatódik.
- 7 Brother MFL-Pro Suite Szoftverlicenc-szerződést tartalmazó ablak megjelenése esetén kattintson **Igen** gombra, ha elfogadja a szoftverlicenc-szerződést.
- 8 Ha a **Csatlakozás típus** megjelenik a képernyőn, válassza a **Hálózati csatlakozás**, azután kattintson **Tovább**. A telepítés folytatódik.

- 9 Ha ez az ablak jelenik meg, csatlakoztassa az párhuzamos kábelt számítógépéhez, majd a készülékhez.

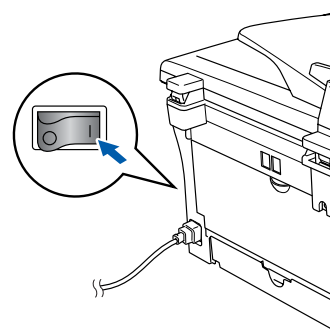


Ne dugja be a hálózati zsinórt a párhuzamos interfész kábel csatlakozása előtt. Ez kárt okozhat a készülékben.



A Brother azt tanácsolja, hogy a gép csatlakozása közvetlen legyen a számítógéphez.

- 10 Dugja be a tápkábelt és kapcsolja be a készüléket.

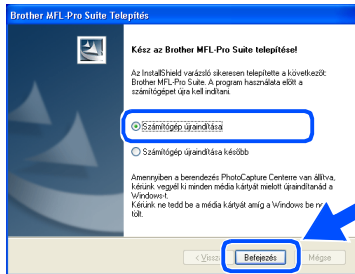


- 11 (Windows® 98/98SE/Me/2000 Professional/XP esetén) kattintson **Tovább**.
For Windows® XP használat esetén várjon míg automatikusa elindul a Brother illesztőproram telepítése. A képernyőn egyik a másik után megjelenik.



Ne próbálja meg egyiket sem törölni a telepítés alatt.

- 12 Ha az online regisztrációs ablak jelenik meg, válassza ki a kívánt elemeket és kövesse a képernyőn megjelenő utasításokat.
- 13 Amint a következő feltűnik a képernyőn, kattintson a **Befejezés** és várjon míg a Windows® újraindul és a telepítés folytatódik.



- 14 A Brother illesztőprogramok telepítése automatikusan elindul. Kövesse a képernyőn megjelenő információkat.
(Windows® 2000 Professional/XP esetén adminisztrátor felhasználóként kell bejelentkeznie.)
- 15 Windows® 2000 Professional használat esetén, ha a **A digitális aláírás nem található** üzenet jelenik meg a párbeszédpanelben, klikkeljen **Igen**-re a meghajtók telepítéséhez.



*Ha a telepítés sikertelen, próbálkozzon az újratelepítéssel a CD-ROM főmenüjében található **MFL-Pro Suite javítás** segítségével.*

*Válassza ki a **MFL-Pro Suite javítás** menüpontot és kövesse a képernyőn megjelenő utasításokat.*

- OK!** Ezennel telepítette az MFL-Pro csomagot, és a szkennel illesztőprogramját.



Windows NT® Workstation Version 4.0 Használat



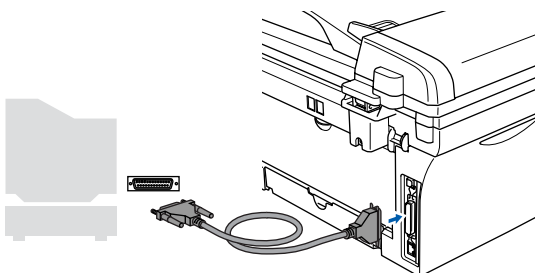
Kérem zárjon be minden Hivatkozásfuttatást az MFL-Pro Suite telepítése előtt.

- 1 Kapcsolja be a számítógépét.
Adminisztrátorként kell bejelentkeznie.



Ne dugja be a hálózati zsinórt a párhuzamos interfész kábel csatlakozása előtt. Ez kárt okozhat a készülékben.

- 2 Csatlakoztassa az párhuzamos kábelt számítógépéhez, majd a készülékhez.



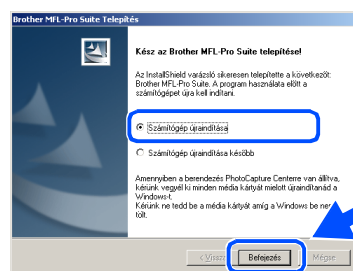
A Brother azt tanácsolja, hogy a gép csatlakozása közvetlen legyen a számítógéphez.

- 3 Dugja be a tápkábelt és kapcsolja be a készüléket.
- 4 Helyezze be a csatolt Windows® operációs rendszerhez használható CD-ROM-ot a gép CD-ROM egységébe. Kövesse a képernyőn megjelenő utasításokat.



- 5 A CD-ROM fomenü jelenik meg. Kattintson az **MFL-Pro Suite telepítés**-ra.
- 6 A ScanSoft® PaperPort® 9.0SE licencszerződés elolvasása és elfogadása után kattintson a **Igen** gombra.
- 7 A PaperPort® 9.0SE telepítése automatikusan elindul és az MFL-Pro Suite telepítésével folytatódik.
- 8 Brother MFL-Pro Suite Szoftverlicence-szerződést tartalmazó ablak megjelenése esetén kattintson **Igen** gombra, ha elfogadja a szoftverlicence-szerződést.

- 9 Ha a **Csatlakozás típus** megjelenik a képernyőn, válassza a **Hálózati csatlakozás**, ezután kattintson **Tovább**. A telepítés folytatódik.
- 10 Ha az online regisztrációs ablak jelenik meg, válassza ki a kívánt elemeket és kövesse a képernyőn megjelenő utasításokat.
- 11 Amint a következő feltűnik a képernyőn, kattintson a **Befejezés**-re és várjon míg a Windows® újraindul és a telepítés folytatódik. (Adminisztrátorként kell bejelentkeznie.)



Ha a telepítés sikertelen, próbálkozzon az újratelepítéssel a CD-ROM főmenüjében található **MFL-Pro Suite javítás** segítségével.

Válassza ki a **MFL-Pro Suite javítás** menüpontot és kövesse a képernyőn megjelenő utasításokat.

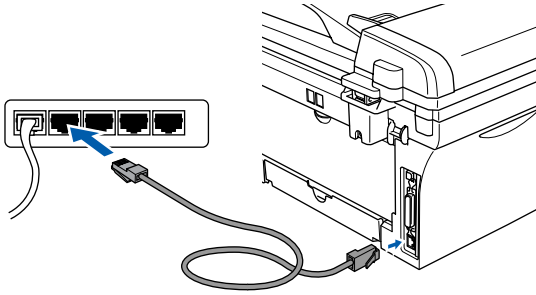


Ezennel telepítette az MFL-Pro Suite-t, a PC-FAX-ot, a nyomtató és a szkener meghajtót. A telepítés befejeződött.


Hálózati interfészkábel használók számára (MFC-7820N és választható NC-2200w modellnél) (Windows® 98/98SE/Me/NT/2000 Professional/XP használata esetén)



- 1 Ha személyes tűzfal szoftvert használ, telepítés előtt tiltsa le. Ha biztos benne, hogy elvégezhető a nyomtatás, indítsa újra a személyes tűzfal szoftvert!
Az MFL-Pro Suite telepítése előtt zárjon be minden aktív alkalmazást!
- 2 Csatlakoztassa a hálózati kábelt a készülékhez, majd az elosztón egy szabad portra.



Ha opcionális NC-2200w külső kábel nélküli nyomtató/szkennelő szervert használ, akkor először végezze el az NC-2200w gyors telepítési útmutatójának 1-3. lépéseit. Majd hajtsa végre az 5. lépést.

- 3 Dugja be a tápkábelt és kapcsolja be a készüléket.
 - 4 Kapcsolja be a számítógépet.
(Windows® 2000 Professional/XP/Windows NT® 4.0, esetén adminisztrátor felhasználóként kell bejelentkeznie.)
 - 5 Helyezze be a csatolt Windows® operációs rendszerhez használható CD-ROM-ot a gép CD-ROM egységébe. Kövesse a képernyőn megjelenő utasításokat.
- 
- 6 A CD-ROM főmenü jelenik meg. Kattintson az **MFL-Pro Suite telepítés**-ra.
 - 7 A ScanSoft® PaperPort® 9.0SE licenyszerződés elolvasása és elfogadása után kattintson a **Igen** gombra.
 - 8 A PaperPort® 9.0SE telepítése automatikusan elindul és az MFL-Pro Suite telepítésével folytatódik.
 - 9 Brother MFL-Pro Suite Szoftverlicenyszerződést tartalmazó ablak megjelenése esetén kattintson **Igen** gombra, ha elfogadja a szoftverlicenyszerződést.

- 10 Ha a **Csatlakozás típus** megjelenik a képernyőn, válassza a **Hálózati csatlakozás**, azután kattintson **Tovább**.
- 11 A Brother illesztőprogramok telepítése automatikusan elindul. A képernyőn egyik a másik után megjelenik. Kérem várjon, beletelik néhány másodpercbe míg mindegyik megjelenik a képernyőn.



Ne próbálja meg egyiket sem törölni a telepítés alatt.

- 12 Ha a készüléket hálózati használatra állították be, válassza ki a készüléket a listából, majd kattintson a **Tovább** gombra.



Ez az ablak nem jelenik meg, ha csak egy készüléket csatlakoztattak a hálózathoz. A rendszer automatikusan ezt a készüléket választja ki.

- 13 Ha a készüléket még nem állították be hálózati használatra, a **Állítsa be az IP címet** ablak jelenik meg. Adja meg a megfelelő IP címmel kapcsolatos adatokat, a képernyőn megjelenő utasításokat követve.
- 14 Ha az online regisztrációs ablak jelenik meg, válassza ki a kívánt elemeket és kövesse a képernyőn megjelenő utasításokat.
- 15 Kattintson a **Befejezés**-re és várjon amíg a számítógép újraindítja a Windows®-t és folytatódik a telepítés.
(For Windows® 2000 Professional/XP/Windows NT® 4.0 használata esetén adminisztrátor felhasználóként kell bejelentkeznie.)



Ezennel telepítette az MFL-Pro Suite-t, hálózati nyomtató meghajtót, a hálózati szkennert meghajtót. A telepítés befejeződött.



- Hálózati telepítés esetén a **MFL-Pro Suite javítás** nem érhető el a főmenüben.
- A Hálózati Szkennelés nem érhető el Windows NT® 4.0.-ban.

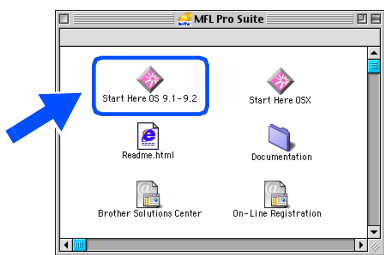

USB kábeles csatlakozás

Mac OS[®] 9.1–9.2 használata esetén

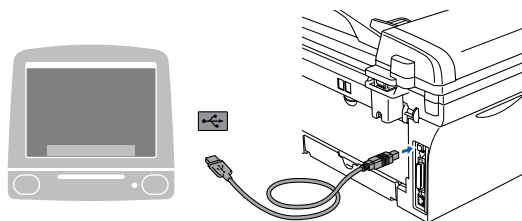
- 1 Ha már csatlakoztatta a kábelt, csatolja le a készüléket az elektromos hálózatról és a Macintosh[®] számítógépről.
- 2 Kapcsolja be Macintosh[®] számítógépét.
- 3 Helyezze be a csatolt Macintosh[®] rendszerhez használható CD-ROM-ot a gép CD-ROM egységébe.



- 4 Duplán kattintson a **Start Here OS 9.1-9.2 (Kezdje itt)** ikonra a nyomtató és szkennel illesztőprogramok telepítésére. Ha a nyelv ablak jelenik meg, válassza ki a kívánt nyelvet.



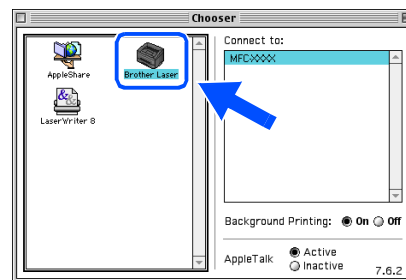
- 5 Kattintson az **MFL-Pro Suite** gombra a telepítés elindítása érdekében.
- 6 Kövesse a képernyőn megjelenő utasításokat, majd indítsa újra Macintosh[®] számítógépét.
- 7 Csatlakoztassa az USB kábelt Macintosh[®] számítógépéhez, majd a készülékhez.



NE csatlakoztassa a készüléket billentyűzet USB portjára vagy a nem táplált USB elosztóra.

- 8 Dugja be a tápkábelt és kapcsolja be a készüléket.
- 9 Az Apple[®] menüből nyissa meg a **Chooser** (Választó) programot.

- 10 Kattintson a **Brother Laser** ikonra. A **Chooser** (Választó) jobb oldalán válassza ki a nyomtatásra használt készüléket. Zárja be a **Chooser** (Választó) programot.



- OK!** Ezennel telepítette az MFL-Pro készülék nyomtató és szkennel illesztőprogramját.



A ControlCenter2.0-t nem támogatja a Mac OS[®] 9.1-9.2.

- 11 A Presto![®] PageManager[®] telepítése végett kattintson a **Presto! PageManager** ikonra és kövesse a képernyőn megjelenő utasításokat.



A képek és dokumentumok szkennelése, megosztása és elrendezése egyszerű a Presto![®] PageManager[®] segítségével.

- OK!** Ezennel telepítette a Presto![®] PageManager[®] programot.

Mac OS® X 10.2.4 vagy újabb változat esetén

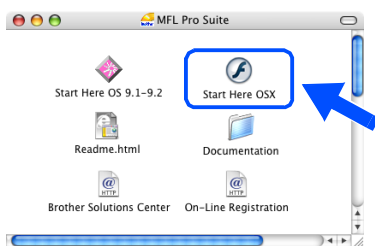


Mac OS® X 10.2.0 to 10.2.3 felhasználás, javítsa fel Mac OS® X 10.2.4 vagy újabb változat esetén Utolsó Mac OS® X információ, kérem nézze meg: <http://solutions.brother.com>

- 1 Ha már csatlakoztatta a kábelt, csatolja le a készüléket az elektromos hálózatról és a Macintosh® számítógépről.
- 2 Kapcsolja be Macintosh® számítógépét.
- 3 Helyezze be a csatolt Macintosh® rendszerhez használható CD-ROM-ot a gép CD-ROM egységébe.



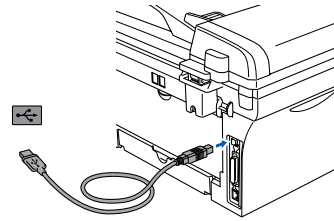
- 4 Duplán kattintson a **Start Here OSX** (Kezdje itt) ikonra a nyomtató és a szkennert illesztőprogramjának, valamint a távoli beállítás program telepítése végett. Ha a nyelv ablak jelenik meg, válassza ki a kívánt nyelvet.



- 5 Kattintson az **MFL-Pro Suite** gombra a telepítés elindítása érdekében.
- 6 Kövesse a képernyőn megjelenő utasításokat, majd indítsa újra Macintosh® számítógépét.
- 7 A **DeviceSelector** (Készülékválasztó) ablak megjelenése után csatlakoztassa az USB kábelt Macintosh® számítógépéhez, majd a készülékhez.



A **DeviceSelector** (Készülékválasztó) ablak nem jelenik meg, ha az USB kábelt csatlakoztatta a géphez, mielőtt újraindította volna Macintosh®-t vagy a korábban telepített Brother szoftver verziót felülírta. Ha találkozik ezzel a problémával, a 9. lépésre ugorva folytassa a telepítést és azután a Szoftver Használati Útmutató segítségével válassza ki, hogy melyik ControlCenter2.0 készülék melyikkel csatlakozik.



NE csatlakoztassa a készüléket billentyűzet USB portjára vagy a nem táplált USB elosztóra.

- 8 Dugja be a tápkábelt és kapcsolja be a készüléket.
- 9 Kattintson a **USB** (Hálózati csatlakozás) gombra, majd a **OK** (Következő) gombra.

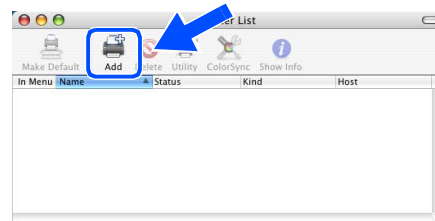


- 10 Válassza ki a **Applications** (Kilépés) pontot a **Go** (Tovább) menüből.
- 11 Nyissa meg a **Utilities** (Segédeszközök) mappát.
- 12 Nyissa meg a **Printer Setup Utility** (Nyomtató telepítési segédprogram) ikont.



Ha Mac OS® 10.2.x-t használ, nyissa meg a **Print Center** (Nyomtatási központ) ikont.

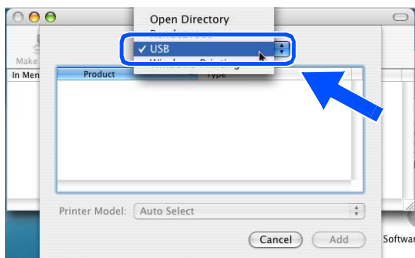
- 13 Kattintson az **Add** (Hozzáadás) gombra.



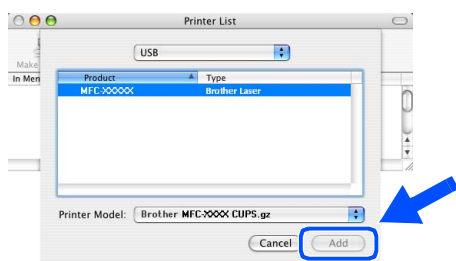
Folytatás...


USB kábeles csatlakozás

- 14 Válassza ki az **USB** portot.



- 15 Válassza ki az **MFC-XXXX** elemet (XXXX az Ön készülékének típusa), majd kattintson az **Add** (Hozzáadás) gombra.



- 16 Válassza ki a **Quit Printer Setup Utility** (Kilépés a nyomtató telepítési segédprogramból) pontot a **Printer Setup Utility** (Nyomtató telepítési segédprogram) menüből.

- OK!** Ezennel telepítette az **MFL-Pro Suite**, a **nyomtató meghajtó**, a **szkenner meghajtó** és a **ControlCenter 2.0** programokat.

- 17 A Presto!® PageManager® telepítése végett kattintson a **Presto! PageManager** ikonra és kövesse a képernyőn megjelenő utasításokat.



Ha Presto!® Page Manager®-t telepítette, az **OCR Kapacitás** hozzáadódik a **Brother ControlCenter2.0**-hez. Így könnyebben lehet szkennelni, elosztani és rendezni a fotókat és dokumentumokat a Presto!® PageManager® használatával.

- OK!** Ezennel telepítette a **Presto!® PageManager®** programot.

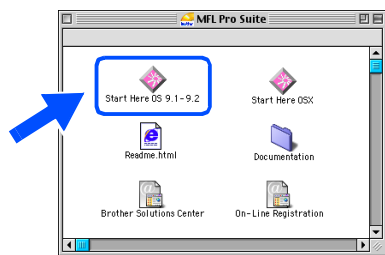
Hálózati interfészkábel használók számára (csak MFC-7820N modellnél)

Mac OS® 9.1–9.2 használata esetén

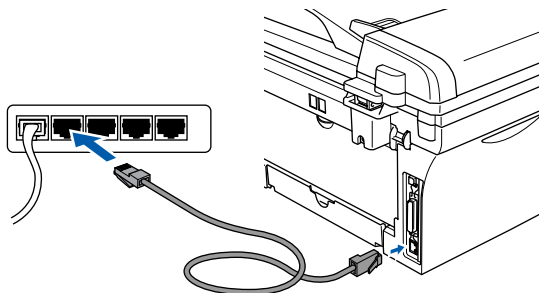
- 1 Ha már csatlakoztatta a kábelt, csatlolja le a készüléket az elektromos hálózatról és a Macintosh® számítógépről.
- 2 Kapcsolja be Macintosh® számítógépét.
- 3 Helyezze be a csatolt Macintosh® rendszerhez használható CD-ROM-ot a gép CD-ROM egységébe.



- 4 Duplán kattintson a **Start Here OS 9.1-9.2 (Kezdje itt)** ikonra a nyomtató és szkennert illesztőprogramok telepítésére. Ha a nyelv ablak jelenik meg, válassza ki a kívánt nyelvet.



- 5 Kattintson az **MFL-Pro Suite** gombra a telepítés elindítása érdekében.
- 6 Kövesse a képernyőn megjelenő utasításokat, majd indítsa újra Macintosh® számítógépét.
- 7 Csatlakoztassa az interfészkábel a készülékhez, majd az elosztón egy szabad portra.

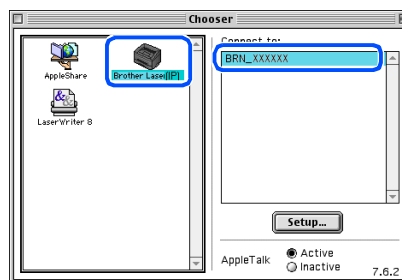


- 8 Dugja be a tápkábelt és kapcsolja be a készüléket.

- 9 Nyissa meg a **Chooser (Választó)** programot az **Apple** menüből.



- 10 Kattintson a **Brother Laser (IP)** ikonra, majd válassza ki a **BRN_XXXXXX** elemet. Zárja be a **Chooser (Választó)** programot.



XXXXXX az Ethernet cím utolsó hat számjegye.

- OK!** Ezennel telepítette az MFL-Pro készülék nyomtató és szkennert illesztőprogramját.

 Hálózati interfészkábel használók számára (csak MFC-7820N és választható NC-2200w modellnél)

Mac OS[®] X 10.2.4 vagy újabb változat esetén

- 1 Ha már csatlakoztatta a kábelt, csatolja le a készüléket az elektromos hálózatról és a Macintosh[®] számítógépről.
- 2 Kapcsolja be Macintosh[®] számítógépét.
- 3 Helyezze be a csatolt Macintosh[®] rendszerhez használható CD-ROM-ot a gép CD-ROM egységébe.



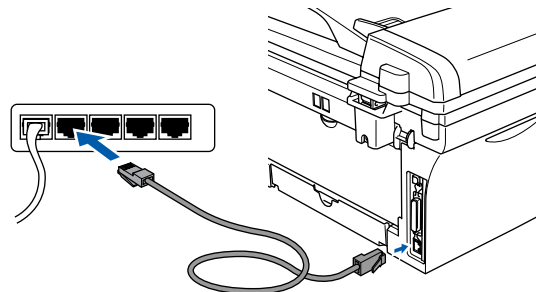
- 4 Duplán kattintson a **Start Here OSX** (Kezdje itt) ikonra a nyomtató illesztőprogramjának, valamint a távoli beállítás program telepítése végett. Ha a nyelv ablak jelenik meg, válassza ki a kívánt nyelvet.



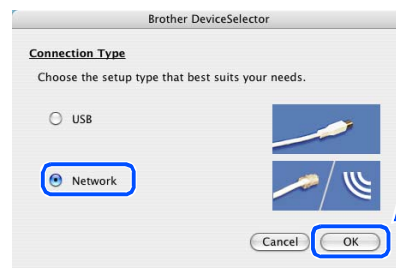
- 5 Kattintson az **MFL-Pro Suite** gombra a telepítés elindítása érdekében.
- 6 Kövesse a képernyőn megjelenő utasításokat, majd indítsa újra Macintosh[®] számítógépét.
- 7 Miután megjelent a **DeviceSelector** (Készülékválasztó) ablak, csatlakoztassa az interfészkábel a készülékhez, majd az elosztón egy szabad portra.



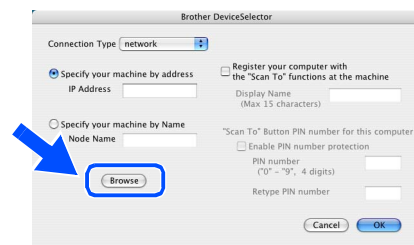
A **DeviceSelector** (Készülékválasztó) ablak nem jelenik meg, ha az USB kábelt csatlakoztatta a géphez, mielőtt újraindította volna Macintosh[®]-t vagy a korábban telepített Brother szoftver verziót felülírná. Ha találkozik ezzel a problémával, a 9. és 11. lépésre ugorva folytassa a telepítést és azután a Szoftver Használati Útmutató segítségével válassza ki, hogy melyik ControlCenter2.0 készülék melyikkel csatlakozik.



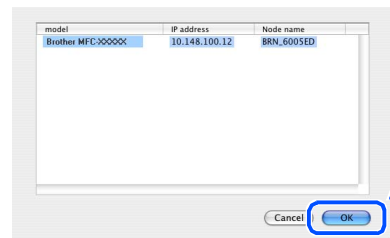
- 8 Dugja be a tápkábelt és kapcsolja be a készüléket.
- 9 Kattintson a **Network** (Hálózati csatlakozás) gombra, majd a **OK** gombra.



- 10 Kattintson az **Browse** (Hozzáadás) gombra.




- 11 Válassza ki a model nevét és klikkeljen **OK** felíratra. Ismét klikkeljen **OK** felíratra, hogy befejezze **DeviceSelector** (Készülék választó)-t.



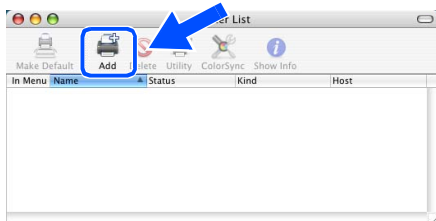
12 Válassza ki a **Applications** (Kilépés) pontot a **Go** (Tovább) menüből.

13 Nyissa meg a **Utilities** (Segédeszközök) mappát.

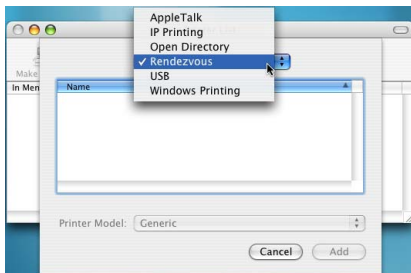
14 Nyissa meg a **Printer Setup Utility** (Nyomtató telepítési segédprogram) ikont.

 Ha Mac OS® 10.2.x-t használ, nyissa meg a **Print Center** (Nyomatási központ) ikont.

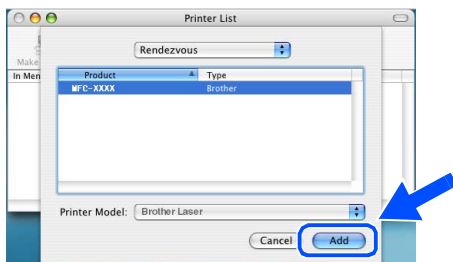
15 Kattintson az **Add** (Hozzáadás) gombra.



16 Az alábbiak szerint válasszon.



17 Válassza ki a **Brother MFC-XXXX** elemet (XXXX az Ön készülékének típusa), majd kattintson az **Add** (Hozzáadás) gombra.



18 Válassza ki a **Quit Printer Setup Utility** (Kilépés a nyomtató telepítési segédprogramból) pontot a **Printer Setup Utility** (Nyomtató telepítési segédprogram) menüből.

OK! Ezennel telepítette az **MFL-Pro Suite**, a **nyomtató meghajtó**, a **szkenner meghajtó** és a **ControlCenter2.0** programokat.

19 A **Presto!® PageManager®** telepítése végett kattintson a **Presto! PageManager** ikonra és kövesse a képernyőn megjelenő utasításokat.



Ha **Presto!® Page Manager®**-t telepítette, az **OCR Kapacitás** hozzáadódik a **Brother ControlCenter2.0**-hez. Így könnyebben lehet szkennelni, elosztani és rendezni a fotókat és dokumentumokat a **Presto!® PageManager®** használatával.

OK! Ezennel telepítette a **Presto!® PageManager®** programot.

Fogyóeszköz

A készülék a következő opcionális kiegészítőkkal rendelkezik. A készülék kapacitását ezekkel a hozzáadott tételekkel bővítheti.

Külső Vezeték nélküli Nyomtató/ Szkenner szerver	Külső Nyomtató Szerver
NC-2200w	NC-2100p
Ha vezeték nélküli hálózathoz csatlakozik, szerezzen be opcionális vezeték nélküli nyomtató/szkenner szervert (802.11b). NC-2200w csatlakozhat az ön gépének USB interfészéhez. További információért látogasson el http://solutions.brother.com oldalra.	Ha Ethernet hálózathoz csatlakozik gépével, vásároljon opcionális hálózatberendezést. NC-2100p csatlakozhat az ön gépének párhuzamos interfészéhez. További információért látogasson el http://solutions.brother.com oldalra.

Fogyóeszköz Pótlás

Ha eljött a fogyóeszközök pótlásának ideje, egy hibajelző üzenet jelez az LCD-n.
Ha további információra van szüksége a nyomtatójához szükséges pótlásokról, látogasson el a <http://solutions.brother.com> internetes oldalra vagy vegye fel a kapcsolatot az ön helyi Brother viszonteladójával.

Drum Unit/Dobegység	Toner/Nyomtatópatron
DR-2000	TN-2000

Védjegyek

A Brother embléma a Brother Industries, Ltd. bejegyzett védjegye.

A Brother a Brother Industries, Ltd. bejegyzett védjegye.

A Multi-Function Link A Brother International Corporation bejegyzett védjegye.

© Copyright 2005 Brother Industries, Ltd. Minden jog fenntartva.

A Windows, Microsoft és MS-DOS a Microsoft bejegyzett védjegye az Egyesült Államokban és más országokban.

A Macintosh, QuickDraw, iMac és iBook az Apple Computer, Inc védjegye vagy bejegyzett védjegye.

A Postscript és Postscript Level 3 az Adobe System Incorporated védjegye vagy bejegyzett védjegye.

A PaperPort és az OmniPage a ScanSoft, Inc. bejegyzett védjegye.

A Presto! PageManager a NewSoft Technology Corporation bejegyzett védjegye.

Az összes olyan cég, amelynek szoftverét megemlíttük a jelen kézikönyvben, a tulajdonában levő szoftverhez saját szoftverlicenc-szerződést ajánl.

Minden más, a jelen kézikönyvben megemlített márkanév és terméknév az illető tulajdonosok bejegyzett védjegye.

Szerkesztés és kiadás

Jelen kézikönyv a Brother Industries Ltd. felügyelete alatt készült, és a legújabb termékleírásokat és műszaki adatokat tartalmazza.

A jelen kézikönyv tartalma és a termékek műszaki adatai előzetes bejelentés nélkül változhatnak.

A Brother fenntartja magának azt a jogot, hogy bejelentés nélkül módosítsa a kézikönyvbe foglalt műszaki adatokat és anyagokat, és nem vállal felelősséget a bemutatott anyagokban való bizalomból – nyomdai és más kiadási hibákat beleértve, de nem ezekre korlátozva – származó (akár közvetett) károkért.

Ezt a terméket professzionális környezetben való használatra tervezték.

brother®

HUN