

Moniprotokollainen sisäinen tulostus-/skannauspalvelin

VERKKOKÄYTTÄJÄN OPAS

MFC-7225N
MFC-7820N

Lue tämä käyttöopas huolellisesti ennen kuin käytät tätä laitetta verkossa. Voit lukea tätä käyttöopasta CD-ROM-levyltä tai tulostaa se. Pidä CD-ROM ulottuvillasi, jotta voit katsoa siitä tietoja tarvittaessa.

Brother Solutions Center (<http://solutions.brother.com>) tarjoaa ratkaisuja kaikkiin tulostamiseen liittyviin ongelmiin. Lataa täältä laitteesi uusimmat ohjaimet ja apuohjelmat, lue ohjeita vianetsintään ja vastaukset usein esitettyihin kysymyksiin. **Solutions-** ja **Customer Education** -osista löydät myös lisätietoja erikoisominaisuuksista ja käyttömahdollisuuksista.

Oppaassa käytetyt kuvakkeet

Tässä käyttöoppaassa käytetään seuraavaa kuvaketta:



Vinkki kertoo, miten toimia tietyissä tilanteissa, tai antaa vinkin siitä, miten valittu toiminto toimii yhdessä muiden toimintojen kanssa.

Tavaramerkit

Brother ja Brother-logo ovat rekisteröityjä tavaramerkkejä ja BRAdmin Professional on Brother Industries, Ltd:n tavaramerkki.

UNIX on The Open Groupin rekisteröity tavaramerkki.

Apple, Macintosh, Quick Draw ja LaserWriter ovat Apple Computer, Inc:n rekisteröityjä tavaramerkkejä.

HP, Hewlett-Packard, Jetdirect ja PCL ovat Hewlett-Packard Companyn rekisteröityjä tavaramerkkejä.

Microsoft, Windows ja Windows NT ovat Microsoft Corporationin rekisteröityjä tavaramerkkejä.

Kaikki muut tässä käyttöoppaassa mainitut termit sekä tuotemerkit ja -nimet ovat omistajiensa rekisteröityjä tavaramerkkejä tai tavaramerkkejä.

Laadintaa ja julkaisua koskeva huomautus

Tämä käyttöopas on laadittu ja julkaistu Brother Industries Ltd:n valvonnassa, ja se sisältää tuotteen uusimman kuvauksen ja tekniset tiedot.

Tämän käyttöohjeen sisältöä ja tuotteen teknisiä tietoja voidaan muuttaa ilman erillistä ilmoitusta.

Brother pidättää oikeuden muuttaa tässä mainittuja teknisiä tietoja ja materiaaleja siitä ilmoittamatta, eikä vastaa mistään vahingoista (mukaan lukien välilliset vahingot), jotka aiheutuvat esitettyjen materiaalien (mukaan lukien typografiset ja muut julkaisuun liittyvät virheet, niihin kuitenkin rajoittumatta) mukaisesta toiminnasta.

©2005 Brother Industries Ltd.

TÄRKEÄ HUOMAUTUS: Jos tarvitset käyttöön liittyvää apua ja teknisiä neuvoja, sinun on soitettava maahan, josta laite on ostettu. Puhelut on soitettava kyseisen maan **sisältä**.

In USA 1-800-276-7746

In Canada 1-877-BROTHER

Eurooppa Katso paikallisen Brother-edustajan yhteystiedot osoitteesta <http://www.brother.com>.

Jos sinulla on kommentteja tai ehdotuksia, kirjoita meille osoitteeseen:

Eurooppa European Technical Services
1 Tame Street
Audenshaw
Manchester, M34 5JE
Iso-Britannia

In USA Printer Customer Support
Brother International Corporation
15 Musick
Irvine CA 92618

In Canada Brother International Corporation (Canada), Ltd.
- Marketing Dept.
1, rue Hôtel de Ville
Dollard-des-Ormeaux, PQ, Canada H9B 3H6

Brother fax-back system (vain USA)

Brother has set up an easy-to-use fax-back system so you can get instant answers to common technical questions and information about all our products. This is available 24 hours a day, seven days a week. You can use the system to send the information to any fax machine.

Call the number below and follow the recorded instructions to receive a fax about how to use the system and an Index of the subjects you can get information about.

Vain USA 1-800-521-2846

Service center locator (vain USA)

For the name of a Brother authorized dealer or service center, call 1-800-284-4357.

Service centers (vain Kanada)

For the location of a Brother authorized service center, call 1-877-BROTHER.

Internet-osoitteet

Brotherin kansainvälinen WWW-sivusto: [**http://www.brother.com**](http://www.brother.com)

Usein esitetyt kysymykset, tuotetuki, tekniset kysymykset, ohjainpäivitykset ja apuohjelmat:
[**http://solutions.brother.com**](http://solutions.brother.com)

(Vain USA) Brother-lisävarusteet ja -tarvikkeet: [**http://www.brothermall.com**](http://www.brothermall.com)

Sisällysluettelo

1 Johdanto1-1

Yleistä.....	1-1
Verkkoyhteystyypit.....	1-2
Verkkoyhteysesimerkki.....	1-2
Vertaistulostus TCP/IP-protokollaa käyttäen.....	1-2
Jaettu verkkotulostus.....	1-3
Protokollat.....	1-4
TCP/IP-protokollat ja -toiminnot.....	1-4
DHCP/BOOTP/RARP.....	1-4
APIPA.....	1-4
DNS-asiakas.....	1-4
LPR/LPD.....	1-4
Port9100.....	1-4
SMTP-asiakas.....	1-5
IPP.....	1-5
mDNS.....	1-5
TELNET.....	1-5
SNMP.....	1-5
WWW-palvelin (HTTP).....	1-5

2 Verkkokirjoittimen määrittäminen2-1

Yleistä.....	2-1
IP-osoitteet, aliverkon peitteet ja yhdyskäytävät.....	2-1
IP-osoite.....	2-1
IP-osoitteen määrittäminen tulostus-/skannauspalvelimelle:.....	2-1
Aliverkon peite.....	2-2
Yhdyskäytävä (ja reititin).....	2-2
IP-osoitteen ja aliverkon peitteen määrittäminen.....	2-3
Verkkokirjoittimen määrittäminen BRAdmin Professional -apuohjelman ja TCP/IP-protokollan avulla (vain Windows®).....	2-3
BRAdmin Professional -apuohjelma.....	2-3
Laitteen määrittäminen BRAdmin Professional -apuohjelman avulla.....	2-3
Verkkokirjoittimen määrittäminen muilla menetelmillä.....	2-4
Tulostus-/skannauspalvelimen asetusten muuttaminen.....	2-4
Tulostus-/skannauspalvelimen asetusten muuttaminen BRAdmin Professional -apuohjelman ja TCP/IP-protokollan avulla (vain Windows®).....	2-4
Tulostus-/skannauspalvelimen asetusten muuttaminen HTTP:n (WWW-selaimen) ja TCP/IP-protokollan avulla.....	2-5

3 Ohjauspaneelin asetukset3-1

Lähiverkko-valikko.....	3-1
Aseta TCP/IP.....	3-1
BOOT method.....	3-1
IP-osoite.....	3-3
Aliver. peite.....	3-4
Yhdyskäytävä.....	3-4
Solmun nimi.....	3-4

WINS-asetus	3-5
WINS-palvelin.....	3-5
Nimipalvelin	3-6
APIPA.....	3-6
Muut asetukset	3-7
Ethernet.....	3-7
Verkon asetusten tulostus	3-7
Verkon asetusten palauttaminen tehdasasetuksiin	3-8

4 Verkkotulostus Windows®-käyttöjärjestelmissä: normaali TCP/IP-vertaistulostus4-1

Yleistä.....	4-1
Windows® 2000/XP	4-1
Tavallisen TCP/IP-portin määrittäminen.....	4-1
Kirjoitinohjainta ei vielä asennettu	4-1
Kirjoitinohjain asennettu	4-2
Windows NT®4.0	4-3
TCP/IP-protokollan asennus.....	4-3
Brotherin vertaisohjelman asennus	4-3
KytKentä kirjoittimeen	4-4
Toisen Brotherin LPR-portin lisäys	4-5
Windows® 95/98/Me	4-5
Brotherin vertaisohjelman asennus	4-5
KytKentä kirjoittimeen	4-6
Toisen Brotherin LPR-portin lisäys	4-7
Muita tietolähteitä.....	4-7

5 Internet-tulostus Windows®-käyttöjärjestelmissä:5-1

Yleistä.....	5-1
IPP-tulostus Windows® 2000/XP -käyttöjärjestelmissä	5-1
Toisen URL-osoitteen määrittäminen	5-3
Muita tietolähteitä.....	5-3

6 Verkkotulostus Macintosh®-käyttöjärjestelmästä6-1

Yleistä.....	6-1
Tulostuspalvelimen valitseminen (TCP/IP) (Mac OS® 9.1–9.2).....	6-1
Tulostuspalvelimen valitseminen (TCP/IP) (Mac OS® X 10.2.4 tai uudempi).....	6-3
Määrittysten muuttaminen WWW-selaimella	6-4
Muita tietolähteitä.....	6-4

7 WWW-pohjainen hallinta7-1

WWW-selaimen käyttö laitteen hallinnassa.....	7-1
Yleistä.....	7-1
Yhteyden ottaminen laitteeseen selaimella	7-1
Salasana.....	7-1

8

Vianetsintä8-1

Yleistä	8-1
Yleiset ongelmat	8-1
CD-ROM on asemassa, mutta se ei käynnisty automaattisesti.....	8-1
Brother tulostus-/skannauspalvelimen nollaus tehdasasetuksiin	8-1
Verkkotulostusohjelmien asennusongelmat	8-1
Brother tulostus-/skannauspalvelinta ei löydy verkkotulostusohjelmien asennuksen aikana tai Brother-laitteen kirjoitinohjaimesta Windows®-käyttöjärjestelmässä.....	8-1
Brother tulostus-/skannauspalvelinta ei löydy käytettäessä Mac OS® X:n yksinkertaista verkkoasetusten määrittöimintöä	8-1
Tulostusongelmat	8-3
Tulostustyö ei tulostu.....	8-3
Virhe tulostuksen aikana	8-5
Protokollakohtainen vianetsintä.....	8-5
Windows® 98/98SE/Me:n ja Windows NT®4.0:n vertaistulostuksen (LPR) vianetsintä.....	8-5
Windows® 2000/XP -käyttöjärjestelmien IPP-tulostuksen vianetsintä	8-6
Jos haluat käyttää muuta porttinumeroa kuin 631	8-6
Windows® 2000:n "Get More Info" -toiminto ei toimi	8-6
WWW-selaimen vianetsintä (TCP/IP).....	8-7

Liite AA-1

Palvelujen käyttö.....	A-1
IP-osoitteen muut määrittystavat	
(kokeneille käyttäjille ja järjestelmänvalvojille).....	A-1
IP-osoitteen määrittys DHCP:n avulla	A-1
IP-osoitteen määrittys BOOTP:n avulla.....	A-2
IP-osoitteen määrittys RARP:n avulla	A-2
IP-osoitteen määrittys APIPA:n avulla.....	A-3
IP-osoitteen määrittys ARP:n avulla	A-3
Windows®-järjestelmät	A-3
Unix®/Linux-järjestelmät	A-4
IP-osoitteen määrittys TELNET-konsolin avulla	A-4
IP-osoitteen määrittys Brother Web BRAdmin IIS* -tulostusohjelman avulla	A-5
Tulostus-/skannauspalvelimen tekniset tiedot	A-6
Toiminnot ja tehdasasetukset.....	A-7

HakemistoI-1

Yleistä

Brother tulostus-/skannauspalvelimen avulla Brother-laite voidaan jakaa 10/100 Mt:n Ethernet-verkossa. Se tarjoaa tulostuspalveluja TCP/IP-protokollia tukeville Windows® 98/98SE/Me-, Windows NT® 4.0- ja Windows® 2000/XP -verkoille sekä Mac OS® 9.1–9.2- ja Mac OS X® 10.2.4 -verkoille, jotka tukevat TCP/IP-protokollaa.

Kun Brother-laitetta halutaan käyttää verkossa, on ensin määritettävä tulostus-/skannauspalvelimen asetukset ja valmistettava käytettävät tietokoneet.

Tässä luvussa kerrotaan yleisesti verkkoyhteydestä ja protokollista. Luvuissa 2 ja 3 kerrotaan verkon asetuksista. Luvuissa 4–6 kerrotaan tulostus-/skannauspalvelimen käyttöjärjestelmäkohtaisista määrittämisistä seuraavasti:

Luku 4: Verkkotulostus Windows®-käyttöjärjestelmissä: normaali TCP/IP-vertaistulostus

Luku 5: Internet-tulostus Windows®-käyttöjärjestelmissä

Luku 6: Verkkotulostus Macintosh®-käyttöjärjestelmästä

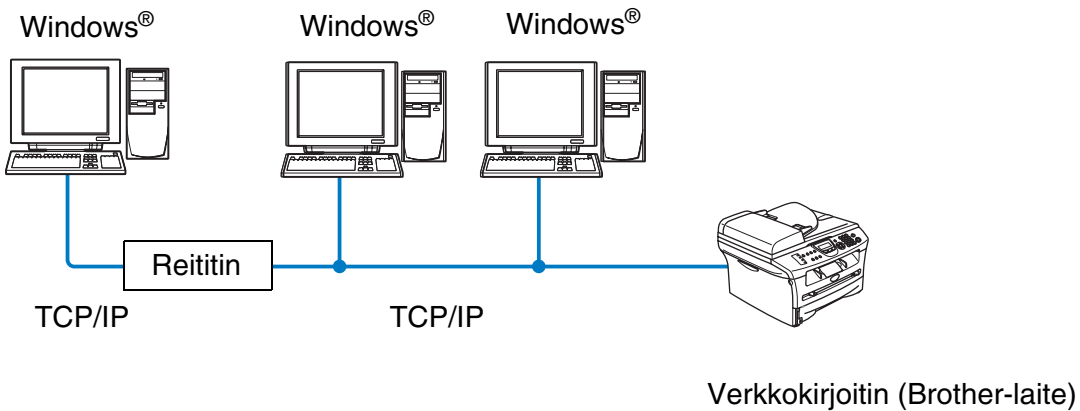
Verkkoyhteystyypit

Verkkoyhteudet jaetaan yleisesti kahteen tyyppiin: vertaisverkkoihin ja jaettuihin verkkoihin.

Verkkoyhteysesimerkki

Vertaistulostus TCP/IP-protokollaa käyttäen

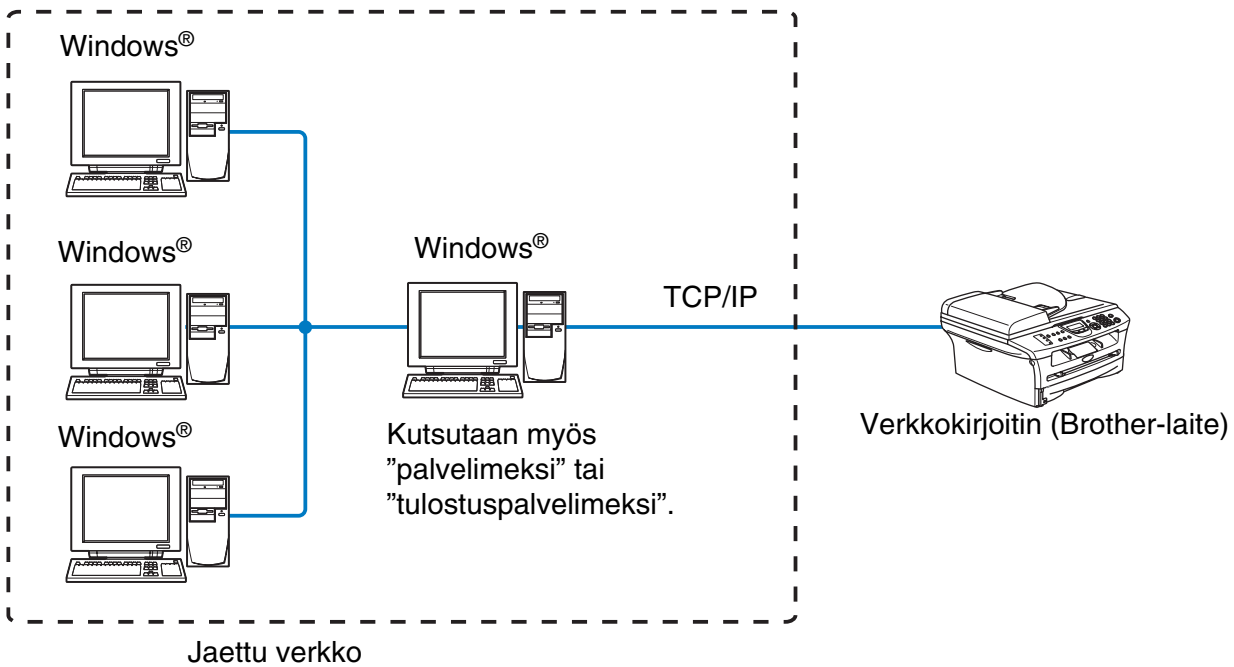
Vertaisverkossa tieto kulkee suoraan kunkin tietokoneen ja Brother-laitteen välillä.



- Pienessä 2–3 tietokoneen verkossa suosittelemme käytettäväksi vertaistulostusta, koska se on helpompi määrittää kuin seuraavalla sivulla kuvattu jaettu verkkotulostus. Katso *Jaettu verkkotulostus* sivulla 1-3.
- Jokaisen tietokoneen on käytettävä TCP/IP-protokollaa.
- Brother-laitteelle on määritettävä oikea IP-osoite.
- Jos käytössä on reitittimiä, tietokoneet voivat käyttää Brother-laitetta reitittimien kautta. Tällöin sekä tietokoneille että Brother-laitteelle on määritettävä yhdyskäytävän osoite.

Jaettu verkkotulostus

Jaetussa verkkoympäristössä tieto kulkee kunkin tietokoneen ja Brother-laitteen välillä keskusohjatun tietokoneen kautta. Tällaista tietokonetta kutsutaan usein ”palvelimeksi” tai ”tulostuspalvelimeksi”. Sen tehtävänä on välittää tulostustöitä muilta tietokoneilta ja sitten valvoa näiden tulostustöiden tulostamista.



- Laajassa verkossa suosittelemme jaettua verkkotulostusta.
- ”Palvelimelle” tai ”tulostuspalvelimelle” on määritettävä TCP/IP-tulostusprotokolla.
- Brother-laitteelle on määritettävä oikea IP-osoite, ellei laitetta jaeta palvelimen rinnakkais- tai USB-liitännän kautta.

Protokollat

TCP/IP-protokollat ja -toiminnot

Protokollat ovat verkossa tapahtuvan tiedonsiirron standardoituja sääntöjä. Protokollien avulla voidaan käyttää verkkoon kytkettyjä resursseja.

Tässä Brother-laitteessa käytettävä tulostus-/skannauspalvelin tukee TCP/IP (Transmission Control Protocol/Internet Protocol) -protokollaa.

TCP/IP on Internet- ja sähköpostiviestinnässä yleisimmin käytetty protokolla. Sitä voidaan käyttää lähes kaikissa käyttöjärjestelmissä (esim. Windows®, Macintosh® ja Linux).

Tämä Brother-laite tukee seuraavia TCP/IP-protokollia.

DHCP/BOOTP/RARP

Käyttämällä DHCP/BOOTP/RARP-protokollia IP-osoite voidaan määrittää automaattisesti.



Vinkki

Kysy lisätietoja DHCP/BOOTP/RARP-protokollien käytöstä verkonvalvojalta.

APIPA

Jos IP-osoitetta ei määritetä manuaalisesti (BRAdmin-ohjelman avulla) tai automaattisesti (DHCP/BOOTP/RARP-palvelimen avulla), Automatic Private IP Addressing (APIPA) -protokolla määrittää IP-osoitteen automaattisesti väliltä 169.254.1.0–169.254.254.255.

DNS-asiakas

Tämä Brother tulostus-/skannauspalvelin tukee Domain Name Service (DNS) -asiakastoimintoa. Tämän toiminnon avulla tulostus-/skannauspalvelin voi kommunikoida muiden laitteiden kanssa käyttämällä DNS-nimeä.

LPR/LPD

Yksi TCP/IP-verkon standarditulostusprotokollista.

Port9100

HP-verkkokirjoittimen kanssa yhteensopiva portti.

SMTP-asiakas

Simple Mail Transfer Protocol (SMTP) -asiakasta käytetään sähköpostiviestien lähettämiseen Internetissä tai intranetissä.

IPP

Internet Printing Protocol (IPP Version 1.0) mahdollistaa asiakirjojen tulostamisen suoraan mille tahansa käytettävissä olevalle kirjoittimelle Internetin kautta.

mDNS

Brother tulostus-/skannauspalvelin voi mDNS:n avulla määrittää itsensä automaattisesti toimimaan Mac OS® X -järjestelmässä, joka käyttää yksinkertaista verkkoasetusten määrittystä. (Mac OS® X 10.2.4 tai uudempi.)

TELNET

Tämä Brother tulostus-/skannauspalvelin tukee TELNET-palvelinta komentorivimäärittäyksissä.

SNMP

SNMP-protokollan (Simple Network Management Protocol) avulla voidaan TCP/IP-verkossa hallita ja valvoa monenlaisia laitteita, kuten tietokoneita, reitittimiä ja päätteitä.

WWW-palvelin (HTTP)

Tämä Brother tulostus-/skannauspalvelin on varustettu sisäänrakennetulla WWW-palvelimella, jonka avulla voidaan valvoa sen tilaa tai muuttaa joitain sen asetuksia.



Vinkki

Suosittelimamme selaimet ovat Internet Explorer 6.0 tai Netscape Navigator 7.1 tai niitä uudemmat versiot. Jos käytössä on jokin muu selain, sen on oltava yhteensopiva HTTP 1.0:n ja HTTP 2.0:n kanssa.

Yleistä

Brother-verkkokirjoittimeen on määritettävä TCP/IP-tiedot, ennen kuin sitä käytetään verkossa. Tässä luvussa kerrotaan tarvittavista TCP/IP-määrittämisistä ja miten verkkokirjoitin määritetään näiden TCP/IP-määrittämisien avulla.



Vinkki

Asetukset voidaan määrittää laitteen ohjauspaneelin kautta. Katso tarkemmat tiedot luvusta 3, kohdasta *Ohjauspaneelin asetukset*.

Suosittellemme käytettäväksi laitteen mukana toimitetulla CD-ROM-levyllä olevaa automaattista asennusohjelmaa. Tämän ohjelman avulla laite on helppo kytkeä verkkoon sekä asentaa verkko-ohjelmat ja kirjoitinohjain, joita tarvitaan verkkokirjoittimen määrittämiseen. Näytössä näkyy ohjeita aina siihen asti, kunnes olet valmis käyttämään Brother-verkkokirjoitinta. Noudata mukana toimitetun pikaoppaan ohjeita.

Jos haluat asentaa laitteen käyttämättä automaattista asennusohjelmaa, lue tämä luku, jossa kerrotaan TCP/IP-tietojen määrittämisestä. Luvuissa 3–6 kerrotaan verkko-ohjelmien ja kirjoitinohjaimen asentamisesta käyttöjärjestelmääsi.

IP-osoitteet, aliverkon peitteet ja yhdyskäytävät

Jotta laitetta voidaan käyttää TCP/IP-verkkoympäristössä, on määritettävä IP-osoite ja aliverkon peite. Tulostus-/skannauspalvelimelle määritettävän IP-osoitteen on oltava samassa loogisessa verkossa kuin isäntäkoneet. Jos näin ei ole, aliverkon peite ja yhdyskäytävän osoite on määritettävä oikein.

IP-osoite

IP-osoite on jokaiselle verkkoon yhdistetylle tietokoneelle määritetty yksilöllinen numerosarja. IP-osoite koostuu neljästä pistein erotetusta luvusta. Numerot ovat välillä 0–255.

Esimerkki: Määritä IP-osoitteet pienessä verkossa viimeistä lukua muuttamalla.

192.168.1.1, 192.168.1.2, 192.168.1.3

IP-osoitteen määrittäminen tulostus-/skannauspalvelimelle:

Jos verkossa (yleensä UNIX®/Linux- tai Windows® 2000/XP -verkko) on DHCP/BOOTP/RARP-palvelin, tulostus-/skannauspalvelin saa IP-osoitteen DHCP-palvelimelta automaattisesti ja rekisteröi nimensä mihin tahansa RFC 1001- ja 1002-yhteensopivaan dynaamiseen nimipalveluun.

Jos haluat lisätietoja DHCP:stä, BOOTP:stä ja RARP:stä, katso *IP-osoitteen määrittäminen DHCP:n avulla* sivulla A-1, *IP-osoitteen määrittäminen BOOTP:n avulla* sivulla A-2 ja *IP-osoitteen määrittäminen RARP:n avulla* sivulla A-2.

Jos käytössä ei ole DHCP/BOOTP/RARP-palvelinta, Automatic Private IP Addressing (APIPA) -protokolla määrittää automaattisesti IP-osoitteen väliltä 169.254.1.0–169.254.254.255. Jos haluat lisätietoja APIPA-protokollasta, katso *IP-osoitteen määrittäminen APIPA:n avulla* sivulla A-3.

Jos APIPA-protokolla on poistettu käytöstä, Brother tulostus-/skannauspalvelimen IP-osoitteen oletusarvo on 192.0.0.192. Tämä IP-osoite on kuitenkin helppo vaihtaa verkon IP-osoitemäärittäykseen sopivaksi. Jos haluat lisätietoja IP-osoitteen vaihtamisesta, katso *IP-osoitteen ja aliverkon peitteen määrittäminen* sivulla 2-3.

Aliverkon peite

Aliverkon peitteet rajoittavat tiedonsiirtoa verkossa.

Esimerkki: PC1 voi vaihtaa tietoja PC2:n kanssa

PC1:n IP-osoite: 192.168.1.2
Aliverkon peite: 255.255.255.0

PC2:n IP-osoite: 192.168.1.3
Aliverkon peite: 255.255.255.0



Vinkki

0 ilmoittaa, että tämä osoitteen osa ei rajoita tiedonsiirtoa.

Yllä olevassa esimerkissä voidaan olla yhteydessä minkä tahansa koneen kanssa, jonka IP-osoitteen alku on 192.168.1.X

Yhdyskäytävä (ja reititin)

Yhdyskäytävä on verkon piste, joka toimii sisäänkäyntinä toiseen verkkoon ja lähettää verkon kautta siirretyt tiedot tarkkaan määränpäähen. Reititin ”tietää”, minne yhdyskäytävään saapuneet tiedot on ohjattava. Jos määränpää on ulkoisessa verkossa, reititin siirtää tiedot ulkoiseen verkkoon. Jos verkko on yhteydessä muihin verkkoihin, voi olla tarpeen määrittää yhdyskäytävän IP-osoite. Jos et tiedä yhdyskäytävän IP-osoitetta, ota yhteys verkonvalvojaan.

IP-osoitteen ja aliverkon peitteen määrittäminen

Verkkokirjoittimen määrittäminen BRAdmin Professional -apuohjelman ja TCP/IP-protokollan avulla (vain Windows®)

BRAdmin Professional -apuohjelma

BRAdmin Professional -apuohjelma on tarkoitettu verkkoon kytkettyjen Brother-laitteiden hallintaan TCP/IP-ympäristössä.

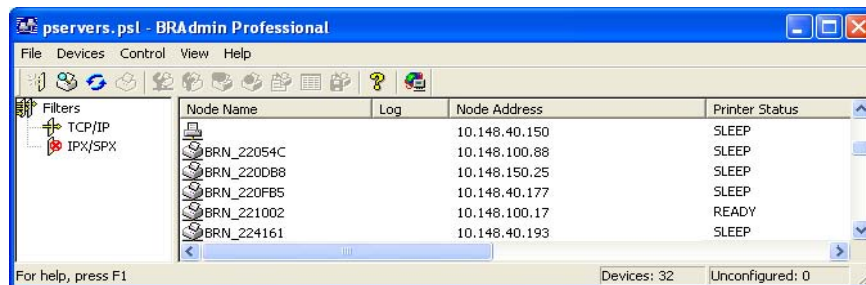
Laitteen määrittäminen BRAdmin Professional -apuohjelman avulla



Vinkki

- Käytä Brother-laitteen mukana toimitetulla CD-ROM-levyllä olevaa BRAdmin Professional -apuohjelman versiota. Voit myös ladata uusimman Brother BRAdmin Professional -apuohjelman version osoitteesta <http://solutions.brother.com>. Tämä apuohjelma on saatavana vain Windows®-käyttöjärjestelmiin.
- Jos käytössä on palomuuriohjelma (esim. Internet-yhteyden palomuuuri Windows® XP:ssä), se on poistettava käytöstä. Kun tulostaminen onnistuu, ota palomuuriohjelma uudestaan käyttöön.
- Solmun nimi: Solmun nimi näkyy BRAdmin Professional -ikkunassa. Solmun oletusnimi on "BRN_XXXXXX" (jossa "XXXXXX" on Ethernet-osoitteen kuusi viimeistä numeroa).
- Brother tulostus-/skannauspalvelinten oletussalasana on `access`.

- 1 Käynnistä BRAdmin Professional -apuohjelma (Windows® 98/98SE/Me, Windows NT® ja Windows® 2000/XP) napsauttamalla **Käynnistä / Ohjelmat / Brother Administrator Utilities / Brother BRAdmin Professional Utilities / BRAdmin Professional**.
- 2 Valitse **TCP/IP** BRAdmin-ohjelman pääikkunan vasemmasta ruudusta.
- 3 Valitse **Devices**-valikosta **Search Active Devices**. BRAdmin Professional etsii uusia laitteita automaattisesti.





Vinkki

- Jos tulostus-/skannauspalvelimen asetuksiksi määritetään tehdasasetukset DHCP/BOOTP/RARP-palvelinta käyttämättä, laite näkyy BRAdmin Professional -apuohjelmassa APIPA-laitteena.
- Voit tarkistaa solmun nimen ja Ethernet-osoitteen (edellä **Solmun nimi**) tulostamalla verkon asetukset. Katso *Verkon asetusten tulostus* sivulla 3-7, jos haluat lisätietoja asetusten tulostamisesta tulostus-/skannauspalvelimella.

- 4 Kaksoisnapsauta määrittämätöntä laitetta, jonka haluat määrittää.
- 5 Anna tulostus-/skannauspalvelimen IP-osoite (**IP address**), aliverkon peite (**Subnet Mask**) ja yhdyskäytävä (**Gateway**) (tarvittaessa).
- 6 Napsauta **OK**.
- 7 Kun IP-osoite on määritetty oikein, Brother tulostus-/skannauspalvelin näkyy laiteluettelossa.

Verkkokirjoittimen määrittäminen muilla menetelmillä

Verkkokirjoitin voidaan määrittää muilla menetelmillä. Katso *IP-osoitteen muut määrittäytävät (kokeneille käyttäjille ja järjestelmänvalvojille)* sivulla A-1.

Tulostus-/skannauspalvelimen asetusten muuttaminen

Tulostus-/skannauspalvelimen asetusten muuttaminen BRAdmin Professional -apuohjelman ja TCP/IP-protokollan avulla (vain Windows®)

- 1 Käynnistä BRAdmin Professional -apuohjelma (Windows® 98/98SE/Me, Windows NT® ja Windows® 2000/XP) napsauttamalla **Käynnistä / Ohjelmat / Brother Administrator Utilities / Brother BRAdmin Professional Utilities / BRAdmin Professional**.
- 2 Valitse **TCP/IP** BRAdmin-ohjelman pääikkunan vasemmasta ruudusta.
- 3 Valitse BRAdmin-ohjelman pääikkunan oikeasta ruudusta tulostus-/skannauspalvelin, jonka haluat määrittää.
- 4 Valitse **Control**-valikosta **Configure print server**.
- 5 Anna salasana. Oletussalasana on `access`.
- 6 Tulostus-/skannauspalvelimen asetuksia voidaan nyt muuttaa.

Tulostus-/skannauspalvelimen asetusten muuttaminen HTTP:n (WWW-selaimen) ja TCP/IP-protokollan avulla

Tavallisella WWW-selaimella (suositus: Microsoft Internet Explorer®, versio 6.0 tai uudempi tai Netscape Navigator®, versio 7.1 tai uudempi) voidaan muuttaa tulostus-/skannauspalvelimen asetuksia HTTP-protokollan (Hyper Text Transfer Protocol) avulla. Jotta WWW-selainta voidaan käyttää, tulostus-/skannauspalvelimella on oltava määritetty IP-osoite.

- 1 Kirjoita selaimen `http://kirjoittimen_ip-osoite/`. (Jossa kirjoittimen_ip-osoite on IP-osoite tai tulostus-/skannauspalvelimen nimi)

Esimerkki: `http://192.168.1.2/` (jos kirjoittimen IP-osoite on 192.168.1.2.)

Vinkki

Jos olet muokannut tietokoneesi HOSTS-tiedostoa tai käytät DNS:ää, voit antaa myös tulostus-/skannauspalvelimen DNS-nimen. Koska tulostus-/skannauspalvelin tukee TCP/IP- ja NetBIOS-nimiä, voit antaa tähän myös tulostus-/skannauspalvelimen NetBIOS-nimen. NetBIOS-nimi näkyy verkon asetusten tulosteessa. Määritetty NetBIOS-nimi on solmun nimen 15 ensimmäistä merkkiä. Oletuksena on `BRN_XXXXXX`, jossa `XXXXXX` on Ethernet-osoitteen kuusi viimeistä numeroa.

- 2 Napsauta **Network Configuration**.
- 3 Anna käyttäjänimi ja salasana. Käyttäjänimi on `admin` ja oletussalasana on `access`.
- 4 Napsauta **OK**.
- 5 Napsauta **Configure TCP/IP**.
- 6 Tulostuspalvelimen asetuksia voidaan nyt muuttaa.

Lähiverkko-valikko

Laite voidaan kytkeä verkkoon, jolloin voidaan käyttää verkkoskannausta ja verkkotulostusta.

Jos haluat käyttää verkkotoimintoja, laitteen asetukset voidaan määrittää ohjauspaneelin Lähiverkko-valikossa.

Lähiverkko-valikossa voidaan määrittää Brother-laitteen verkkoasetukset. Paina **Menu/Set** ja paina sitten asianmukaista numeroa, esim. Lähiverkko-valikolle numeroa **5**. Valitse valikko, jonka asetuksia haluat määrittää.

Laitteen mukana on toimitettu BRAdmin Professional Windows® -ohjelmisto, jonka avulla voidaan myös määrittää verkon useita ominaisuuksia.

Aseta TCP/IP

Tässä valikossa on yhdeksän osaa: **BOOT method**, **IP-osoite**, **Aliver.peite**, **Yhdyskäytävä**, **Solmun nimi**, **WINS-asetus**, **WINS-palvelin**, **Nimipalvelin** ja **APIPA**.

BOOT method

- 1** Paina **Menu/Set**, **5**, **1**, **1**.
- 2** Valitse **Auto**, **Static**, **Rarp**, **BOOTP** tai **DHCP** painamalla **▲** tai **▼**.
- 3** Paina **Menu/Set**.
- 4** Paina **Stop/Exit**.

Static-tila

Tässä tilassa laitteen IP-osoite on määritettävä manuaalisesti. Kun IP-osoite on annettu, se lukittuu määritettyyn osoitteeseen.

Auto-tila

Tässä tilassa laite yrittää löytää verkosta DHCP-palvelimen. Jos palvelin löytyy ja se on asetettu määrittämään IP-osoite laitteelle, käytetään DHCP-palvelimen antamaa IP-osoitetta. Jos DHCP-palvelinta ei ole käytettävissä, laite yrittää löytää BOOTP-palvelimen. Jos BOOTP-palvelin on käytettävissä ja se on asetettu oikein, laite ottaa IP-osoitteen BOOTP-palvelimelta. Jos BOOTP-palvelinta ei ole käytettävissä, laite yrittää löytää RARP-palvelimen. Jos myöskään RARP-palvelin ei vastaa, IP-osoite haetaan APIPA-toiminnolla, katso sivu A-3. Kun laitteeseen kytketään virta ensimmäisen kerran, palvelimen haku verkosta voi viedä muutamia minuutteja.

Rarp-tila

Brother tulostus-/skannauspalvelimen IP-osoite voidaan määrittää käyttämällä isäntäkoneella Reverse ARP (RARP) -toimintoa. Tämä tehdään lisäämällä `/etc/ethers`-tiedostoon (jos tiedostoa ei ole, se voidaan luoda) seuraavankaltainen rivi:

```
00:80:77:31:01:07 BRN_310107
```

Rivin ensimmäinen osa on tulostus-/skannauspalvelimen Ethernet-osoite ja toinen osa on tulostus-/skannauspalvelimen nimi (nimen tulee olla sama kuin `/etc/hosts`-tiedostossa).

Käynnistä RARP-palveluprosessi, jos se ei ole jo käynnissä (komento voi olla järjestelmästä riippuen esimerkiksi `rarpd`, `rarpd -a`, `in.rarpd -a`. Katso lisätietoja järjestelmän oppaista tai antamalla komento `man rarpd`). Varmista seuraavalla komennolla, että RARP-palveluprosessi on käynnissä Berkeley UNIX -pohjaisessa järjestelmässä:

```
ps -ax | grep -v grep | grep rarpd
```

Jos järjestelmä on AT&T UNIX -pohjainen, anna komento:

```
ps -ef | grep -v grep | grep rarpd
```

Brother tulostus-/skannauspalvelin saa IP-osoitteen RARP-palveluprosesilta, kun palvelimeen kytketään virta.

BOOTP-tila

BOOTP:tä voidaan käyttää RARP:n sijasta. Sen etuna on, että sillä voidaan määrittää aliverkon peite ja yhdyskäytävä. Jos haluat määrittää IP-osoitteen BOOTP:n avulla, varmista, että BOOTP on asennettu isäntäkoneelle ja että se on käynnissä (sen tulee olla `/etc/services`-tiedostossa todellinen palvelu – katso lisätietoja järjestelmän oppaista tai antamalla komento `man bootpd`). BOOTP käynnistetään yleensä `/etc/inetd.conf`-tiedoston kautta, joten se voi olla tarpeen ottaa käyttöön poistamalla #-merkki kyseisen tiedoston bootp-rivin edestä. Tyypillinen `/etc/inetd.conf`-tiedoston bootp-rivi voi olla seuraavanlainen:

```
#bootp dgram udp wait /usr/etc/bootpd bootpd -i
```



Vinkki

Rivin nimi voi olla järjestelmästä riippuen myös "bootps".

Kun haluat ottaa BOOTP:n käyttöön, poista #-merkki tekstieditorissa (jos #-merkkiä ei ole, BOOTP on jo käytössä). Muokkaa sitten BOOTP-asetustiedostoa (yleensä `/etc/bootptab`) ja anna tulostus-/skannauspalvelimen nimi, verkkotyyppi (1, jos Ethernet), Ethernet-osoite ja IP-osoite, aliverkon peite ja yhdyskäytävä. Valitettavasti tälle ei ole standardimuotoa, joten tarkat ohjeet tulee katsoa järjestelmän oppaista (monien UNIX-järjestelmien bootptab-tiedostoissa on myös malleja, joita voi käyttää apuna). Esimerkkejä tyypillisistä `/etc/bootptab`-riveistä:

```
BRN_310107 1 00:80:77:31:01:07 192.189.207.3
```

ja:

```
BRN_310107:ht=ethernet:ha=008077310107:\
ip=192.189.207.3:
```

Tietyt BOOTP-isäntäohjelmistototeutukset eivät vastaa BOOTP-kyselyihin, jos asetustiedostossa ei ole lataustiedoston nimeä. Tässä tapauksessa luo isäntäkoneelle tyhjä tiedosto ja lisää tämän tiedoston nimi ja polku asetustiedostoon.

Samoin kuin RARP:tä käytettäessä, tulostus-/skannauspalvelin saa IP-osoitteen BOOTP-palvelimelta, kun kirjoittimeen kytketään virta.

DHCP-tila

Dynamic Host Configuration Protocol (DHCP) on yksi lukuisista automaattisista IP-osoitteiden jakojärjestelmistä. Jos verkossa (yleensä Unix- tai Windows® 2000/XP -verkko) on DHCP-palvelin, tulostus-/skannauspalvelin saa IP-osoitteen DHCP-palvelimelta automaattisesti ja rekisteröi nimensä mihin tahansa RFC 1001- ja 1002-yhteensopivaan dynaamiseen nimipalveluun.



Vinkki

Jos et halua määrittää tulostus-/skannauspalvelinta DHCP:n, BOOTP:n tai RARP:n kautta, BOOT method -asetukseksi on valittava Static. Näin tulostus-/skannauspalvelin ei yritä saada IP-osoitetta näistä järjestelmistä. BOOT method -asetuksen voi vaihtaa ohjauspaneelilla, WWW-selaimella tai BRAdmin-ohjelmalla.

IP-osoite

Tässä kentässä näkyy laitteen nykyinen IP-osoite. Jos BOOT method -asetuksena on Static, anna IP-osoite, jonka haluat määrittää laitteelle (tarkista verkonvalvojalta, mitä IP-osoitetta tulee käyttää). Jos asetuksena on muu kuin Static, laite yrittää määrittää IP-osoitteen DHCP- tai BOOTP-protokollalla. Laitteen oletus-IP-osoite ei todennäköisesti sovi yhteen verkon IP-numerointijärjestelmän kanssa. Suosittelemme, että pyydät verkonvalvojalta IP-osoitteen verkkoon, johon laite kytketään.

- 1** Paina **Menu/Set**, **5**, **1**, **2**.
- 2** Valitse **1**, jos haluat vaihtaa osoitteen. Anna IP-osoite.
- 3** Paina **Menu/Set**.
- 4** Paina **Stop/Exit**.



Vinkki

Kun BOOT method -asetuksena on Auto, laite ei voi vastaanottaa IP-osoitetta Windows® 2000 -järjestelmässä olevalta BOOTP-palvelimelta. Käytä Windows® 2000 -järjestelmässä DHCP-palvelinta.

Aliver. peite

Tässä kentässä näkyy laitteen nykyinen aliverkon peite. Jos aliverkon peitettä ei haeta DHCP:llä tai BOOTP:llä, anna haluamasi aliverkon peite. Tarkista verkonvalvojalta, mitä aliverkon peitettä tulee käyttää.

- 1** Paina **Menu/Set**, **5**, **1**, **3**.
- 2** Valitse **1**, jos haluat vaihtaa osoitteen. Anna aliverkon peitteen osoite.
- 3** Paina **Menu/Set**.
- 4** Paina **Stop/Exit**.

Yhdyskäytävä

Tässä kentässä näkyy laitteen nykyisen yhdyskäytävän tai reitittimen osoite. Jos yhdyskäytävän tai reitittimen osoitetta ei haeta DHCP:llä tai BOOTP:llä, anna osoite, jonka haluat määrittää. Jos yhdyskäytävää tai reitintä ei käytetä, jätä tämä kenttä tyhjäksi. Tarkista asia verkonvalvojalta, jos et ole varma.

- 1** Paina **Menu/Set**, **5**, **1**, **4**.
- 2** Anna yhdyskäytävän osoite.
- 3** Paina **Menu/Set**.
- 4** Paina **Stop/Exit**.

Solmun nimi

Laitteen nimi voidaan rekisteröidä verkossa. Nimeä kutsutaan usein NetBIOS-nimeksi. Se on nimi, jonka verkon WINS-palvelin rekisteröi. Brother suosittelee nimeä BRN_XXXXXX (jossa XXXXXX on Ethernet-osoitteen kuusi viimeistä numeroa) (enintään 15 merkkiä).

- 1** Paina **Menu/Set**, **5**, **1**, **5**.
- 2** Valitse **1**, jos haluat vaihtaa nimen. Anna solmun nimi.
- 3** Paina **Menu/Set**.
- 4** Paina **Stop/Exit**.

WINS-asetus

Tämä valinta ohjaa sitä, miten laite hankkii IP-osoitteen WINS-palvelimelle.

- 1** Paina **Menu/Set**, **5**, **1**, **6**.
- 2** Valitse **Auto** tai **Static** painamalla **▲** tai **▼**.
- 3** Paina **Menu/Set**.
- 4** Paina **Stop/Exit**.

Auto

Määrittää ensisijaisen ja toissijaisen WINS-palvelimen IP-osoitteet automaattisesti DHCP-kyselyllä. Tämä toiminto toimii vain, jos BOOT method -asetukseksi on valittu Auto.

Static

Käyttää ensisijaiselle ja toissijaiselle WINS-palvelimelle määritettyjä IP-osoitteita.

WINS-palvelin

- 1** Paina **Menu/Set**, **5**, **1**, **7**.
- 2** Valitse **Ensisijainen** tai **Toissijainen** painamalla **▲** tai **▼**.
- 3** Paina **Menu/Set**.
- 4** Anna WINS-palvelimen osoite.
- 5** Paina **Menu/Set**.
- 6** Paina **Stop/Exit**.

Ensisijainen WINS-palvelimen IP-osoite

Tässä kentässä määritetään ensisijaisen WINS (Windows® Internet Naming Service) -palvelimen IP-osoite. Jos sen arvo on muu kuin 0, laite ottaa yhteyden tähän palvelimeen rekisteröidäkseen nimensä Windows® Internet Name Service -nimipalveluun.

Toissijainen WINS-palvelimen IP-osoite

Tässä kentässä määritetään toissijaisen WINS-palvelimen IP-osoite. Se on ensisijaisen WINS-palvelimen osoitteen varajärjestelmä. Jos ensisijainen palvelin ei ole käytettävissä, laite voi silti rekisteröidä itsensä toissijaiselle palvelimelle. Jos sen arvo on muu kuin 0, laite ottaa yhteyden tähän palvelimeen rekisteröidäkseen nimensä Windows® Internet Name Service -nimipalveluun. Jos käytössä on ensisijainen WINS-palvelin, mutta ei toissijaista WINS-palvelinta, jätä tämä kenttä tyhjäksi.

Nimipalvelin

- 1** Paina **Menu/Set, 5, 1, 8**.
- 2** Valitse **Ensisijainen** tai **Toissijainen** painamalla **▲** tai **▼**.
- 3** Paina **Menu/Set**.
- 4** Anna nimipalvelimen osoite.
- 5** Paina **Menu/Set**.
- 6** Paina **Stop/Exit**.

Ensisijainen nimipalvelimen IP-osoite

Tässä kentässä määritetään ensisijaisen nimipalvelimen (DNS, eli Domain Name Service) IP-osoite.

Toissijainen nimipalvelimen IP-osoite

Tässä kentässä määritetään toissijaisen nimipalvelimen IP-osoite. Se on ensisijaisen nimipalvelimen osoitteen varajärjestelmä. Jos ensisijainen palvelu ei ole käytettävissä, laite ottaa yhteyden toissijaiseen nimipalvelimeen.

APIPA

Jos asetukseksi on valittu **On**, tulostus-/skannauspalvelin määrittää automaattisesti Link-Local IP -osoitteen väliltä 169.254.1.0–169.254.254.255, jos tulostus-/skannauspalvelin ei pysty saamaan IP-osoitetta BOOT method -asetuksen avulla (**Menu/Set, 5, 1, 1**). Jos asetuksena on **Ei**, IP-osoite ei muutu, jos tulostus-/skannauspalvelin ei pysty saamaan IP-osoitetta BOOT method -asetuksen avulla.

- 1** Paina **Menu/Set, 5, 1, 9**.
- 2** Valitse **Kyllä** tai **Ei** painamalla **▲** tai **▼**.
- 3** Paina **Menu/Set**.
- 4** Paina **Stop/Exit**.

Muut asetukset

Ethernet

Ethernet-linkkitila. Automaattinen-asetuksella tulostus-/skannauspalvelin voi toimia 100BaseTX FD- tai 100BaseTX HD -tilassa, tai 10BaseT FD- tai 10BaseT HD -tilassa automaattisella tunnistuksella.

100BaseTX FD (100B-FD) tai 100BaseTX HD (100B-HD) ja 10BaseT FD (10B-FD) tai 10BaseT HD (10B-HD) määräävät tulostus-/skannauspalvelimen linkkitilan. Tämä muutos tulee voimaan sen jälkeen, kun tulostus-/skannauspalvelin on nollattu (oletus on Automaattinen).

Vinkki

Jos tämä arvo asetetaan väärin, tulostus-/skannauspalvelimeen ei ehkä saada yhteyttä.

- 1** Paina **Menu/Set**, **5**, **2**, **1**.
- 2** Valitse *Automaattinen/100B-FD/100B-HD/10B-FD/10B-HD* painamalla **▲** tai **▼**.
- 3** Paina **Menu/Set**.
- 4** Paina **Stop/Exit**.

Verkon asetusten tulostus

Vinkki

Solmun nimi: Solmun nimi näkyy verkon asetusten tulosteessa. Solmun oletusnimi on "BRN_XXXXXXX" (jossa "XXXXXXX" on Ethernet-osoitteen kuusi viimeistä numeroa).

Verkon asetusten tulosteeseen tulostuvat kaikki verkon voimassa olevat asetukset, myös verkon tulostus-/skannauspalvelimen asetukset.

- 1** Paina **Reports**.
- 2** Valitse *Verkkoasetuk.* painamalla **▲** tai **▼**.
- 3** Paina **Menu/Set**.

Verkon asetusten palauttaminen tehdasasetuksiin

Jos haluat palauttaa tulostus-/skannauspalvelimen tehdasasetukset (palauttaa kaikki tiedot, mm. salasanan ja IP-osoitteen), toimi seuraavasti:

- 1** Varmista, ettei laite ole käytössä, ja irrota sitten laitteen kaikki kaapelit (paitsi virtakaapeli).
- 2** Paina **Menu/Set**, **5**, **0**.
- 3** Valitse **Alust** painamalla **1**.
- 4** Valitse **Kyllä** painamalla **1**.
- 5** Kun laite on käynnistynyt uudelleen, kytke kaikki kaapelit takaisin.

Verkkotulostus Windows®-käyttöjärjestelmissä: normaali TCP/IP-vertaistulostus

Yleistä

Jos käytät Windows®-käyttöjärjestelmää ja haluat tulostaa vertaisympäristössä TCP/IP-protokollaa käyttäen, noudata tässä luvussa esitettyjä ohjeita. Tässä luvussa kerrotaan, miten verkko-ohjelmat ja kirjoitinohjaimet asennetaan. Niitä tarvitaan, jotta verkkokirjoittimella voidaan tulostaa.

Vinkki

- Laitteen IP-osoite on määritettävä ennen tässä luvussa esitettyjä toimia. Jos IP-osoitetta ei ole määritetty, katso *luku 2*.
- Varmista, että isäntäkone ja tulostus-/skannauspalvelin ovat samassa aliverkossa tai että reititin on määritetty siten, että tieto voi kulkea näiden laitteiden välillä.
- Brother tulostus-/skannauspalvelinten oletussalasana on `access`.

Windows® 2000/XP

Windows® 2000/XP -järjestelmien oletusasennus sisältää kaikki tulostamiseen tarvittavat ohjelmistot. Tässä luvussa kuvataan yleisin asennus, tulostus tavallisesta TCP/IP-portista (Standard TCP/IP Port Printing). Windows® 2000/XP -käyttöjärjestelmissä voidaan tulostaa myös Internetin kautta IPP-protokollaa käyttäen. Jos haluat lisätietoja, katso *Internet-tulostus Windows®-käyttöjärjestelmissä*: sivulla 5-1.

Jos olet jo asentanut kirjoitinohjaimen, siirry kohtaan *Kirjoitinohjain asennettu* sivulla 4-2.

Tavallisen TCP/IP-portin määrittäminen

Kirjoitinohjainta ei vielä asennettu

- 1 Windows® 2000: Napsauta **Käynnistä**-painiketta, valitse **Asetukset** ja sitten **Tulostimet**.
Windows® XP: Napsauta **Käynnistä**-painiketta ja valitse **Tulostimet ja faksit**.
- 2 Windows® 2000: Kaksoisnapsauta **Lisää tulostin** -kuvaketta. **Ohjattu tulostimen asennus** käynnistyy.
Windows® XP: Kaksoisnapsauta **Lisää tulostin**. **Ohjattu tulostimen asennus** käynnistyy.
- 3 Napsauta **Seuraava**, kun näyttöön tulee **Tervetuloa ohjattuun tulostimen asennukseen**.
- 4 Valitse **Paikallinen tulostin** ja poista valinta **Tunnista ja asenna Plug and Play -tulostin automaattisesti**.
- 5 Napsauta **Seuraava**.

- 6** Valitse seuraavaksi oikea verkkotulostusportti. Valitse **Luo uusi portti** ja valitse alasettovalikosta **Standard TCP/IP Port**.
- 7** Napsauta **Seuraava**.
- 8** Näyttöön avautuu **Ohjattu tavallisen TCP/IP-tulostinportin lisäystoiminto**. Napsauta **Seuraava**.
- 9** Anna määritettävän tulostus-/skannauspalvelimen IP-osoite tai nimi. Ohjattu toiminto antaa portille nimen automaattisesti.
- 10** Napsauta **Seuraava**.
- 11** Windows® 2000/XP ottaa nyt yhteyden määritettyyn kirjoittimeen. Jos et antanut oikeaa IP-osoitetta tai nimeä, saat virheviestin.
- 12** Päätä asennus napsauttamalla **Valmis**.
- 13** Portti on nyt määritetty. Määritä seuraavaksi kirjoitinohjain, jota haluat käyttää. Valitse sopiva ohjain tuettujen kirjoittimien luettelosta. Jos käytät laitteen mukana toimitetulla CD-ROM-levyllä olevaa ohjainta, aloita levyn selaaminen valitsemalla **Levy**.
- 14** Valitse esimerkiksi kansio "X:\oma kieli\W2K\Addprt" (jossa X on aseman tunnus). Napsauta **Avaa** ja sitten **OK**. Valitse oikea kirjoitin ja napsauta sitten **Seuraava**.
- 15** Anna nimi ja valitse, asetetaanko kirjoitin oletuskirjoittimeksi, valitsemalla **Kyllä** tai **Ei**. Napsauta sitten **Seuraava**.
- 16** Valitse nyt, jaetaanko kirjoitin vai ei. Jos jaetaan, anna jakonimi ja napsauta **Seuraava**.
- 17** Tulosta testisivu valitsemalla **Kyllä** ja **Seuraava**.
- 18** Jatka ohjattua toimintoa ja päätä se napsauttamalla **Valmis**-painiketta.

Kirjoitinohjain asennettu

Jos kirjoitinohjain on jo asennettu ja haluat määrittää sen verkkotulostusta varten, toimi seuraavasti:

- 1** Valitse kirjoitinohjain, jonka haluat määrittää.
- 2** Valitse **Tiedosto** ja sitten **Ominaisuudet**.
- 3** Napsauta ohjaimen **Portit**-välilehteä ja napsauta **Lisää portti**.
- 4** Valitse portti, jota haluat käyttää. Normaalisti portti on **Standard TCP/IP Port**. Napsauta sitten **Uusi portti** -painiketta.
- 5** **Ohjattu tavallisen TCP/IP-portin lisäystoiminto** käynnistyy. Suorita vaiheet 8–12 kohdasta *Kirjoitinohjainta ei vielä asennettu* sivulla 4-1.

Windows NT® 4.0

Windows NT® 4.0 -käyttöjärjestelmässä tulostustyöt voidaan lähettää laitteen mukana toimitetulla CD-ROM-levyllä olevaa Brotherin vertaistulostusohjelmaa käyttäen.

TCP/IP-protokollan asennus

Jos Windows NT® 4.0 -järjestelmän (työaseman tai palvelimen) asennuksen yhteydessä ei asennettu TCP/IP-protokollaa, toimi seuraavien ohjeiden mukaisesti. Jos TCP/IP-protokolla on jo asennettu, siirry seuraavaan kohtaan, *Brotherin vertaisohjelman asennus* sivulla 4-3.

- 1 Valitse **Käynnistä**, sitten **Asetukset** ja lopuksi **Ohjauspaneeli**.
- 2 Käynnistä **Verkko**-sovellus kaksoisnapsauttamalla **Verkko**-kuvaketta ja napsauta sitten **Protokollat**-välilehteä.
- 3 Valitse **Lisää** ja kaksoisnapsauta kohtaa **TCP/IP-protokolla**.
- 4 Aloita tarvittavien tiedostojen kopiointi asettamalla tarvittavat levykkeet tai CD-ROM-levy levy- tai CD-asemaan.
- 5 Napsauta **Sulje**. Windows NT® -järjestelmä tarkastelee protokollien sidoksia, minkä jälkeen ruudulle ilmestyy **TCP/IP-ominaisuudet**-valintaikkuna.
- 6 Määritä valintaikkunaan isäntäkoneen IP-osoite, aliverkon peite ja yhdyskäytävän osoite. Tarkista nämä osoitteet järjestelmänvalvojalta.
- 7 Poistu napsauttamalla **OK** (Windows NT® 4.0 -työasema tai -palvelin on käynnistettävä uudelleen).

Brotherin vertaisohjelman asennus

- 1 Käynnistä CD-ROM-levyn asennusvalikko-ohjelma pikaoppaan ohjeiden mukaan.
- 2 Valitse mallinimi ja kieli (tarvittaessa) ja napsauta sitten **Asenna valinnaiset sovellukset**.
- 3 Napsauta **Network Print Software (Verkkotulostusohjelmisto)**.
- 4 Napsauta tervetuloivotuksen jälkeen **Next**-painiketta. Noudata näytöllä olevia ohjeita.
- 5 Valitse **Brother Peer-to-Peer Print (LPR)**.
- 6 Valitse hakemisto, johon haluat asentaa **Brother Peer-to-Peer Print (LPR)** -tiedostot ja napsauta **Next**. Asennusohjelma luo hakemiston, jos sellaista ei ole levyllä valmiiksi.
- 7 Anna portin nimi, jota haluat käyttää, ja napsauta **OK**. Portin oletusnimi on BLP1. Nimen on oltava ainutlaatuinen, ja sen on alettava kirjaimilla BLP.

- 8** Anna tulostus-/skannauspalvelimen IP-osoite ja nimi. Jos olet muokannut tietokoneesi HOSTS-tiedostoa tai käytät DNS:ää, voit antaa myös tulostus-/skannauspalvelimen DNS-nimen. Koska tulostus-/skannauspalvelin tukee TCP/IP- ja NetBIOS-nimiä, voit antaa tähän myös tulostus-/skannauspalvelimen NetBIOS-nimen. NetBIOS-nimi näkyy verkon asetusten tulosteessa. Määritetty NetBIOS-nimi on solmun nimen 15 ensimmäistä merkkiä. Oletuksena on BRN_XXXXXX, jossa XXXXXX on Ethernet-osoitteen kuusi viimeistä numeroa.



Vinkki

- Solmun nimi ja NetBIOS-nimi tulostuvat verkon asetuksiin. Jos haluat ohjeita verkon asetusten tulostukseen, katso *Verkon asetusten tulostus* sivulla 3-7.
- Jos etsit laitetta yllä olevan vaiheen 8 hakutoiminnolla, ota palomuuriohjelma pois käytöstä, jos se on käytössä. Kun tulostaminen onnistuu, ota palomuuriohjelma uudestaan käyttöön.

- 9** Napsauta **OK**. Käynnistä tietokone uudelleen, kun näin kehoitetaan.

Kytkeä kirjoittimeen

Luo seuraavaksi kirjoitin Windows®-järjestelmään tavalliseen tapaan.

- 1** Napsauta **Käynnistä**-painiketta, valitse **Asetukset** ja sitten **Kirjoittimet**.
- 2** Napsauta **Lisää kirjoitin** -kuvaketta. **Ohjattu kirjoittimen asennus** käynnistyy.
- 3** Valitse **Oma tietokone** (ei verkkokirjoitin) ja napsauta **Seuraava**.
- 4** Valitse Brotherin LPR-portti (porttinimi, joka määritettiin ”Brotherin vertaisohjelman asennuksen” vaiheessa 7 aiemmin tässä luvussa) ja napsauta **Seuraava**.
- 5** Valitse haluamasi kirjoitinmalli. Jos oikeaa mallia ei näy, napsauta kohtaa **Levy** ja aseta laitteen mukana toimitettu CD-ROM-levy CD-asemaan.
- 6** Jos ohjain on jo asennettuna, valitse **Säilytä aiempi ohjain** (jos ei, tämä vaihe ohitetaan) ja napsauta sitten **Seuraava**.
- 7** Vaihda halutessasi kirjoittimen nimi ja valitse, asetetaanko kirjoitin oletuskirjoittimeksi, valitsemalla **Kyllä** tai **Ei**. Napsauta sitten **Seuraava**.
- 8** Jaa kirjoitin haluttaessa (jolloin muutkin voivat käyttää sitä) ja valitse näiden muiden koneiden käyttöjärjestelmä(t). Napsauta **Seuraava**.
- 9** Valitse **Kyllä**, kun näyttöön tulee viesti **Haluatko tulostaa testisivun?**. Päätä asennus napsauttamalla **Valmis**. Kirjoittimelle voidaan nyt tulostaa aivan kuin se olisi paikallinen kirjoitin.

Toisen Brotherin LPR-portin lisäys

Asennusohjelmää ei tarvitse suorittaa uudestaan uuden Brotherin LPR-portin lisäämistä varten. Napsauta sen sijaan **Käynnistä**-painiketta, valitse **Asetukset** ja avaa **Kirjoittimet**-ikkuna. Napsauta sen kirjoittimen kuvaketta, jonka haluat määrittää, valitse valikkorivistä **Tiedosto** ja valitse sitten **Ominaisuudet**. Napsauta **Portit**-välilehteä ja napsauta **Lisää portti** -painiketta. Valitse **Tulostusportit**-valintaikkunassa **Brother LPR Port**. Napsauta **Uusi portti** ja anna portin nimi. Portin oletusnimi on BLP1. Jos olet jo käyttänyt tämän nimen, näyttöön tulee virheilmoitus, jos yrität antaa sen uudestaan. Käytä silloin BLP2 jne. Kun olet määrittänyt portin nimen, napsauta **OK**. Näyttöön avautuu **Portin ominaisuudet** -valintaikkuna.

Anna sen kirjoittimen IP-osoite, jolle haluat tulostaa, ja napsauta **OK**. Napsauta sitten **Tulostusportit**-valintaikkunassa **Sulje**. Luomasi portti näkyy kirjoitinohjaimen **Tulosta porttiin** -asetuksena.

Windows® 95/98/Me

Windows® 95/98/Me -käyttöjärjestelmissä tulostustyöt voidaan lähettää laitteen mukana toimitetulla CD-ROM-levyllä olevaa Brotherin vertaistulostusohjelmaa käyttäen.

Brotherin vertaisohjelman asennus



Vinkki

Jos ohjain on jo asennettu laitteen mukana toimitetun CD-ROM-levyn asennusohjelmasta ja asennuksessa valittiin Brotherin vertaisverkkokirjoitin, Brotherin verkkotulostusohjelmaa ei tarvitse asentaa uudelleen.

- 1 Käynnistä CD-ROM-levyn asennusvalikko-ohjelma pikaoppaan ohjeiden mukaan.
- 2 Valitse mallinimi ja kieli (tarvittaessa) ja napsauta sitten **Asenna valinnaiset sovellukset**.
- 3 Napsauta **Network Print Software (Verkkotulostusohjelmisto)**.
- 4 Napsauta tervetuloitovotuksen jälkeen **Next**-painiketta. Noudata näytöllä olevia ohjeita.
- 5 Valitse **Brother Peer-to-Peer Print (LPR)**.
- 6 Valitse hakemisto, johon haluat asentaa **Brother Peer-to-Peer Print (LPR)** -tiedostot ja napsauta **Next**. Asennusohjelma luo hakemiston, jos sellaista ei ole levyllä valmiiksi.
- 7 Anna portin nimi (**Port name**), jota haluat käyttää, ja napsauta **OK**. Portin oletusnimi on BLP1. Nimen on oltava ainutlaatuinen, ja sen on alettava kirjaimilla BLP.

- 8** Anna tulostus-/skannauspalvelimen IP-osoite ja nimi. Jos olet muokannut tietokoneesi HOSTS-tiedostoa tai käytät DNS:ää, voit antaa myös tulostus-/skannauspalvelimen DNS-nimen. Koska tulostus-/skannauspalvelin tukee TCP/IP- ja NetBIOS-nimiä, voit antaa tähän myös tulostus-/skannauspalvelimen NetBIOS-nimen. NetBIOS-nimi näkyy verkon asetusten tulosteessa. Määritetty NetBIOS-nimi on solmun nimen 15 ensimmäistä merkkiä. Oletuksena on BRN_XXXXXX, jossa XXXXXX on Ethernet-osoitteen kuusi viimeistä numeroa.



Vinkki

- Solmun nimi ja NetBIOS-nimi tulostuvat verkon asetuksiin. Jos haluat ohjeita verkon asetusten tulostukseen, katso *Verkon asetusten tulostus* sivulla 3-7.
- Jos etsit laitetta yllä olevan vaiheen 8 hakutoiminnolla, ota palomuuriohjelma pois käytöstä, jos se on käytössä. Kun tulostaminen onnistuu, ota palomuuriohjelma uudestaan käyttöön.

- 9** Napsauta **OK**. Käynnistä tietokone uudelleen, kun näin kehoitetaan.

KytKentä kirjoittimeen

Luo seuraavaksi kirjoitin Windows®-järjestelmään tavalliseen tapaan.

- 1** Napsauta **Käynnistä**-painiketta, valitse **Asetukset** ja sitten **Kirjoittimet**.
- 2** Napsauta **Lisää kirjoitin** -kuvaketta. **Ohjattu kirjoittimen asennus** käynnistyy.
- 3** Napsauta **Ohjattu kirjoittimen asennus** -ikkunassa **Seuraava**.
- 4** Valitse kytKentätavaksi **Paikallinen kirjoitin** ja napsauta **Seuraava**.
- 5** Valitse haluamasi kirjoitinmalli. Jos oikeaa mallia ei näy, napsauta kohtaa **Levy** ja aseta laitteen mukana toimitettu CD-ROM-levy CD-asemaan.
- 6** Jos olet valinnut kirjoitinohjaimen, joka on jo käytössä, voit säilyttää aiemman ohjaimen (suositus) tai vaihtaa sen. Valitse haluamasi vaihtoehto ja napsauta **Seuraava**.
- 7** Valitse Brotherin LPR-portti (portin nimi, joka määritettiin kohdan *Brotherin vertaisohjelman asennus* sivulla 4-5 vaiheessa 7) ja napsauta **Seuraava**.
- 8** Anna Brother-kirjoittimelle haluamasi nimi. Kirjoittimen nimi voi olla esimerkiksi ”Brother-verkkokirjoitin”. Valitse, asetetaanko kirjoitin oletuskirjoittimeksi, valitsemalla **Kyllä** tai **Ei**. Napsauta sitten **Seuraava**.
- 9** Windows® kysyy, haluatko tulostaa testisivun. Valitse **Kyllä** ja valitse sitten **Valmis**. Brotherin vertaisohjelman (LPR) asennus on nyt valmis.

Toisen Brotherin LPR-portin lisäys

Asennusohjelmää ei tarvitse suorittaa uudestaan uuden Brotherin LPR-portin lisäämistä varten. Napsauta sen sijaan **Käynnistä**-painiketta, valitse **Asetukset** ja avaa **Kirjoittimet**-ikkuna. Napsauta sen kirjoittimen kuvaketta, jonka haluat määrittää, valitse valikkorivistä **Tiedosto** ja valitse sitten **Ominaisuudet**. Napsauta **Tiedot**-välilehteä ja napsauta **Lisää portti** -painiketta. Valitse **Lisää portti** -valintaikkunassa **Muu**-valintanappi ja korosta sitten **Brother LPR-portti**. Napsauta **OK** ja anna portin nimi. Portin oletusnimi on BLP1. Jos olet jo käyttänyt tämän nimen, näyttöön tulee virheilmoitus, jos yrität antaa sen uudestaan. Käytä silloin BLP2 jne. Kun olet määrittänyt portin nimen, napsauta **OK**. Näyttöön avautuu **Portin ominaisuudet** -valintaikkuna.

Anna sen kirjoittimen IP-osoite, jolle haluat tulostaa, ja napsauta **OK**. Luomasi portti näkyy kirjoitinohjaimen **Tulosta porttiin** -asetuksena.

Muita tietolähteitä

Jos tarvitset ohjeita laitteen IP-osoitteen määrittämiseen, katso tämän käyttöoppaan *luku 2*.

Yleistä

Windows® 2000/XP -käyttöjärjestelmissä voidaan tulostaa TCP/IP-protokollaa käyttäen kaikkiin Windows® 2000/XP -asennuksiin sisältyvien verkkotulostusohjelmien ja IPP-protokollaohjelmien avulla.



Vinkki

- Laitteen IP-osoite on määritettävä ennen tässä luvussa esitettyjä toimia. Jos IP-osoitetta ei ole määritetty, katso *luku 2*.
- Varmista, että isäntäkone ja tulostus-/skannauspalvelin ovat samassa aliverkossa tai että reititin on määritetty siten, että tieto voi kulkea näiden laitteiden välillä.
- Brother tulostus-/skannauspalvelinten oletussalasana on `access`.

IPP-tulostus Windows® 2000/XP -käyttöjärjestelmissä

Toimi seuraavasti, jos haluat käyttää Windows® 2000/XP:n IPP-tulostusvalmiuksia.

- 1** Windows® 2000: Napsauta **Käynnistä**-painiketta, valitse **Asetukset** ja sitten **Tulostimet**.
Windows® XP: Napsauta **Käynnistä**-painiketta ja valitse **Tulostimet ja faksit**.
- 2** Windows® 2000: Kaksoisnapsauta **Lisää tulostin** -kuvaketta. **Ohjattu tulostimen asennus** käynnistyy.
Windows® XP: Kaksoisnapsauta **Lisää tulostin**. **Ohjattu tulostimen asennus** käynnistyy.
- 3** Napsauta **Seuraava**, kun näyttöön tulee **Tervetuloa ohjattuun tulostimen asennukseen**.
- 4** Valitse **Paikallinen tulostin** tai **Verkkotulostin**. Windows® 2000: Valitse vaihtoehto **Verkkotulostin**.
Windows® XP: Valitse **Verkkotulostin tai toiseen tietokoneeseen kytketty tulostin**.
- 5** Napsauta **Seuraava**.
- 6** Windows® 2000: Valitse **Yhdistä Internetissä tai intranetissä olevaan tulostimeen** ja anna URL-kenttään seuraava: `http://kirjoittimen_ip-osoite:631/ipp`
(jossa kirjoittimen_ip-osoite on IP-osoite tai tulostus-/skannauspalvelimen nimi).

Windows® XP: Valitse vaihtoehto **Yhdistä Internetissä tai paikallisessa verkossa olevaan tulostimeen** ja anna URL-kenttään seuraava: `http://kirjoittimen_ip-osoite:631/ipp`
(jossa kirjoittimen_ip-osoite on IP-osoite tai tulostus-/skannauspalvelimen nimi).



Vinkki

Jos olet muokannut tietokoneesi HOSTS-tiedostoa tai käytät DNS:ää, voit antaa myös tulostus-/skannauspalvelimen DNS-nimen. Koska tulostus-/skannauspalvelin tukee TCP/IP- ja NetBIOS-nimiä, voit antaa tähän myös tulostus-/skannauspalvelimen NetBIOS-nimen. NetBIOS-nimi näkyy verkon asetusten tulosteessa. Määritetty NetBIOS-nimi on solmun nimen 15 ensimmäistä merkkiä. Oletuksena on BRN_XXXXXX, jossa XXXXXX on Ethernet-osoitteen kuusi viimeistä numeroa.

7 Napsauta **Seuraava**. Windows® 2000/XP luo yhteyden määritettyyn URL-osoitteeseen.

Jos kirjoitinohjain on jo asennettu:

Jos tietokoneeseen on jo asennettu sopiva kirjoitinohjain, Windows® 2000/XP käyttää tätä ohjainta automaattisesti. Tällöin sinulta kysytään vain, haluatko tehdä ohjaimesta oletusohjaimen, minkä jälkeen Ohjattu ohjaimen asennus päättyy. Voit nyt tulostaa.

Jos kirjoitinohjainta EI ole asennettu:

Yksi IPP-tulostusprotokollan eduista on se, että se määrittää vastaanottavan kirjoittimen mallin, kun siihen ollaan yhteydessä. Kun yhteydenotto on onnistunut, näet kirjoittimen mallinimen automaattisesti. Näin Windows® 2000:lle ei tarvitse erikseen ilmoittaa, millaista kirjoitinohjainta tulee käyttää.

8 Napsauta **OK**. Seuraavaksi voit valita kirjoittimen **Ohjattu tulostimen asennus** -toiminnossa.

9 Jos kirjoitinta ei ole luettelossa, napsauta **Levy**-painiketta. Sinua pyydetään asettamaan ohjainlevyke levyasemaan.

10 Napsauta **Selaa**-painiketta ja valitse CD-ROM tai jaettu resurssi, jossa sopiva Brother-kirjoitinohjain on.

11 Määritä seuraavaksi kirjoittimen malli.

12 Jos kirjoitinohjaimessa, jonka aiot asentaa, ei ole digitaalista sertifikaattia, saat varoitusviestin. Jatka asennusta napsauttamalla **Kyllä**. **Ohjattu tulostimen asennus** on nyt valmis.

13 Napsauta **Valmis**-painiketta. Kirjoitin on nyt määritetty ja sillä voidaan tulostaa. Testaa yhteys tulostamalla testisivu.

Toisen URL-osoitteen määrittäminen

Huomaa, että URL-kenttään voidaan antaa useita vaihtoehtoisia osoitteita.

`http://kirjoittimen_ip-osoite:631/ipp`

Tämä on oletus-URL, jonka käyttöä suositellaan. Huomaa, että **Get More Info** -toiminto ei näytä kirjoittimen tietoja.

`http://kirjoittimen_ip-osoite:631/ipp/port1`

Tämä on HP® JetDirect®-yhteensopivuutta varten. Huomaa, että **Get More Info** -toiminto ei näytä kirjoittimen tietoja.

`http://kirjoittimen_ip-osoite:631/`

Jos unohdat URL-tiedot, anna yllä oleva teksti, niin kirjoitin pystyy vastaanottamaan ja käsittelemään tietoa. Huomaa, että **Get More Info** -toiminto ei näytä kirjoittimen tietoja.

Jos käytät Brother tulostus-/skannauspalvelimen tukemia palvelunimiä, voit käyttää seuraavia: (Huomaa kuitenkin, että **Get More Info** -toiminto ei näytä kirjoittimen tietoja.)

`http://kirjoittimen_ip-osoite:631/brn_xxxxxx_p1`

`http://kirjoittimen_ip-osoite:631/binary_p1`

`http://kirjoittimen_ip-osoite:631/text_p1`

`http://kirjoittimen_ip-osoite:631/pcl_p1`

`http://kirjoittimen_ip-osoite:631/postscript_p1`

`http://kirjoittimen_ip-osoite:631/brn_xxxxxx_p1_at`

Jossa kirjoittimen_ip-osoite on IP-osoite tai tulostus-/skannauspalvelimen nimi.

Muita tietolähteitä

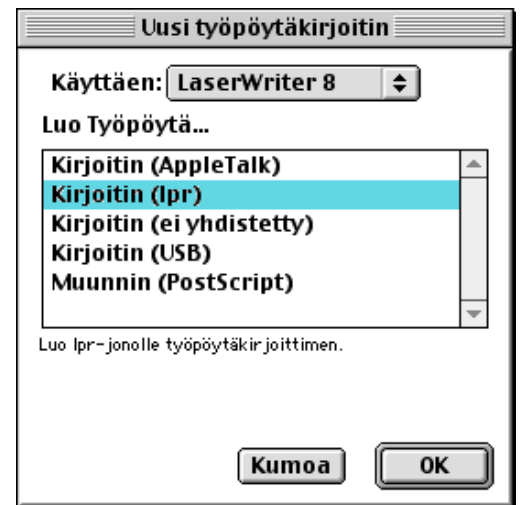
Jos tarvitset ohjeita laitteen IP-osoitteen määrittämiseen, katso tämän käyttöoppaan *luku 2*.

Yleistä

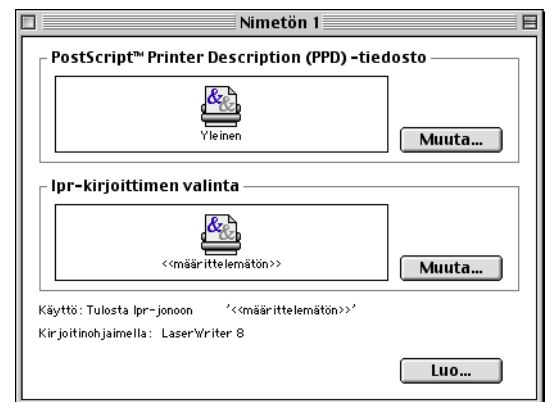
Tässä luvussa kerrotaan, miten PostScript-ohjain määritetään verkossa. Lisätietoja oletuksena olevan Quick Draw -ohjaimen määrittämisestä verkossa on tämän laitteen mukana toimitetussa pikaoppaassa.

Tulostuspalvelimen valitseminen (TCP/IP) (Mac OS[®] 9.1–9.2)

- 1 Avaa **Applications (Mac OS[®] 9)** -kansio.
- 2 Avaa **Apuohjelmat**-kansio.
- 3 Avaa **Työpöytäkirjoitintyökalu**-symboli.
- 4 Valitse **Kirjoitin (lpr)** ja osoita sitten **OK**-painiketta.



- 5 Tässä vaiheessa on valittava laitteelle oikea PPD-tiedosto ja määritettävä oikeat LPR-tiedot. Osoita **Muuta**-painiketta **PostScript Printer Description (PPD) -tiedosto** -kohdassa ja valitse kirjoitinmallillesi oikea PPD-tiedosto.



6 Valitse **lpr-kirjoittimen valinta** -kohdan vieressä oleva **Muuta**-painike.

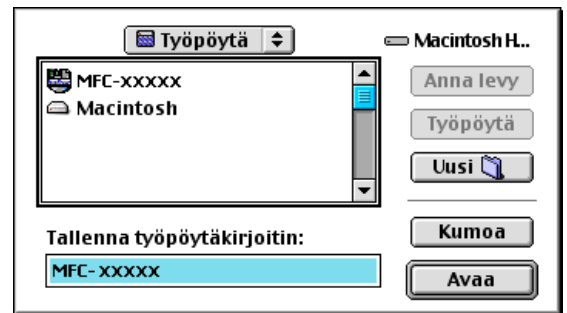
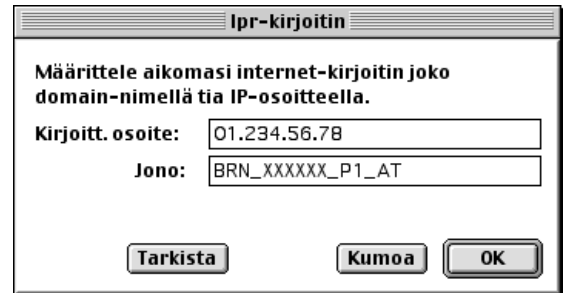
7 Anna sitten laitteen IP-osoite ja palvelunimen tiedot. **Jono**-arvoa määritettäessä on käytettävä arvoa `brn_XXXXXX_p1_at`, jossa `XXXXXX` ovat Ethernet-osoitteen kuusi viimeistä numeroa.

Vinkki

Jos annettu arvo ei ole oikein, laite ei ehkä tulosta lainkaan tai se tulostaa väärin. Varmista, että tähän kohtaan annettu tieto on sama kuin laitteen palvelunimi.

8 Osoita **OK** ja palaa edelliseen näyttöön.

9 Nyt kirjoittimen voi luoda käyttövalmiiksi. Osoita **Luo**-painiketta, jolloin näyttöön tulee seuraava:



10 Anna kirjoittimen nimi kohtaan **Tallenna työpöytäkirjoitin:** ja osoita **Avaa**-painiketta.

11 Kirjoitin täytyy nyt määrittää oletuskirjoittimeksi osoittamalla kirjoittimen nimeä kerran ja valitsemalla sen jälkeen **Tulostus** ja **Aseta oletuskirjoittimeksi**.

Aina kun työ tulostetaan, käytetään äsken luotua kirjoitinta.

Tulostuspalvelimen valitseminen (TCP/IP) (Mac OS® X 10.2.4 tai uudempi)

- 1 Kytke laitteeseen virta.
- 2 Avaa **Applications**-kansio.
- 3 Avaa **Apuohjelmat**-kansio.
- 4 Avaa **Kirjoittimen asetustyökalu** -symboli. (Mac OS® X 10.2.x: avaa **Print Center** -symboli.)
- 5 Osoita **Lisää**.
- 6 Valitse **LPR-kirjoittimet (IP)**.

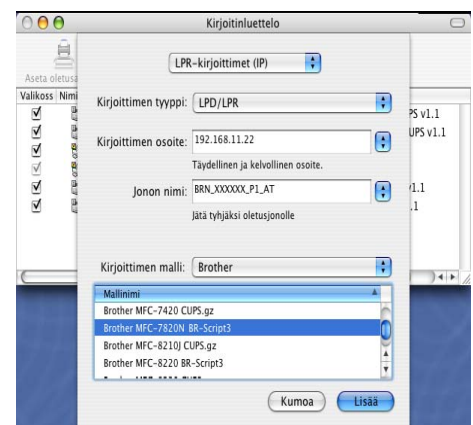
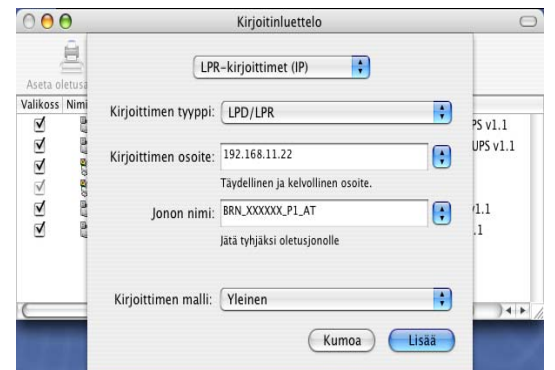
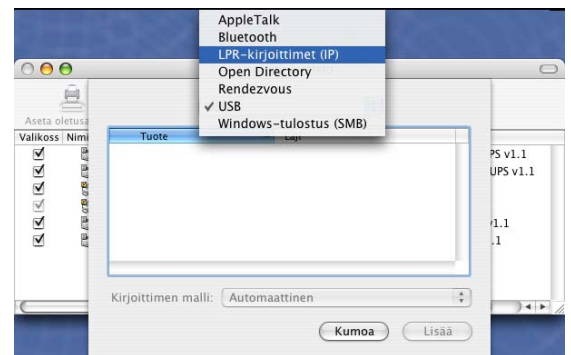
- 7 Anna kirjoittimen TCP/IP-osoite **Kirjoittimen osoite**-ruutuun.

Voit tarkistaa TCP/IP-osoitteen tulostamalla verkon asetukset. Katso *Verkon asetusten tulostus* sivulla 3-7, jos haluat lisätietoja asetusten tulostamisesta.

- 8 **Jonon nimi** -arvoa määritettäessä on käytettävä arvoa `brn_XXXXXX_p1_at`, jossa `XXXXXX` ovat Ethernet-osoitteen kuusi viimeistä numeroa.

- 9 Valitse kirjoittimen malli **Kirjoittimen malli** -alasvetovalikosta. Valitse esimerkiksi **Brother MFC-XXXXX BR-Script3**.

- 10 Osoita **Lisää**-painiketta, niin kirjoitin tulee saataville **Kirjoitinluettelo**-alasvetovalikkoon.



Määrittysten muuttaminen WWW-selaimella

Kirjoittimen tai tulostus-/skannauspalvelimen parametrit voidaan vaihtaa Macintosh®-koneella helpoimmin WWW-selaimen avulla.

Ota yhteys kirjoittimeen käyttämällä seuraavaa muotoa: `http://ip-osoite`, jossa ip-osoite on kirjoittimen osoite.

Katso *Tulostus-/skannauspalvelimen asetusten muuttaminen HTTP:n (WWW-selaimen) ja TCP/IP-protokollan avulla* sivulla 2-5.

Muita tietolähteitä

- 1 WWW-sivustolla <http://solutions.brother.com/> on lisätietoja verkkotulostuksesta.
- 2 Jos tarvitset ohjeita laitteen IP-osoitteen määrittämiseen, katso tämän käyttöoppaan luku 2.

WWW-selaimen käyttö laitteen hallinnassa

Yleistä

Tavallisella WWW-selaimella (suositus: Microsoft Internet Explorer®, versio 6.0 tai uudempi tai Netscape Navigator®, versio 7.1 tai uudempi) voidaan hallita laitteen asetuksia HTTP-protokollan (Hyper Text Transfer Protocol) avulla. Verkossa olevalta kirjoittimelta saa seuraavat tiedot WWW-selaimella:

- Kirjoittimen tilatiedot.
- Faksin määrytykset, kuten yleiset asetukset, pikavalinta-asetukset ja kaukotulostuksen asetukset.
- Verkkoasetukset, kuten TCP/IP-tiedot.
- Laitteen ja tulostus-/skannauspalvelimen ohjelmistotiedot.
- Verkon ja laitteen asetustiedot.

Verkon on käytettävä TCP/IP-protokollaa, ja tulostus-/skannauspalvelimella ja tietokoneella on oltava käypä IP-osoite.

- 1 Jos tarvitset ohjeita laitteen IP-osoitteen määrittämiseen, katso *luku 2, Verkkokirjoittimen määrittäminen*.
- 2 Brother tulostus-/skannauspalvelinten oletussalasana on `access`.
- 3 WWW-selainta voidaan käyttää useimmilla tietokonealustoilla. Esimerkiksi Macintosh- ja Unix-käyttäjät voivat myös ottaa yhteyden laitteeseen ja hallita sitä.
- 4 Myös BRAdmin Professional -ohjelmaa voidaan käyttää kirjoittimen ja sen verkkoasetusten hallintaan.

Yhteyden ottaminen laitteeseen selaimella

Kirjoita selaimen `http://kirjoittimen IP-osoite /` (voit myös käyttää tulostus-/skannauspalvelimen NetBIOS-nimeä, jos olet Microsoft Windows -toimialue/työryhmäympäristössä). Anna laitteen DNS-nimi, jos otat yhteyden DNS-protokollaa käyttävään verkkoon.

Salasana

WWW-pohjaisessa hallinnassa on kahdentasoisia salasanan vaativia käyttöoikeuksia. Käyttäjillä on pääsy yleisiin asetuksiin, faksiasetuksiin sekä luetteloihin ja raportteihin. Käyttäjien oletuskäyttäjänimi on **user** (kaikki kirjaimet pienellä) ja oletussalasana on **access**.

Järjestelmänvalvojilla on pääsy kaikkiin asetuksiin. Järjestelmänvalvojan oletuskäyttäjänimi on **admin** (kaikki kirjaimet pienellä) ja oletussalasana on **access**.

Yleistä

Tässä luvussa kuvataan, miten Brother tulostus-/skannauspalvelimen mahdollisia ongelmia selvitetään. Se on jaettu seuraaviin osiin:

- Yleiset ongelmat
- Verkkotulostusohjelmien asennusongelmat
- Tulostusongelmat
- Protokollakohtainen vianetsintä

Yleiset ongelmat

CD-ROM on asemassa, mutta se ei käynnisty automaattisesti.

Jos tietokone ei tue automaattista käynnistystä, valikko ei käynnisty automaattisesti sen jälkeen, kun CD-ROM on asetettu asemaan. Suorita tällöin CD-ROM-levyn juurihakemistossa oleva käynnistystiedosto **setup.exe**.

Brother tulostus-/skannauspalvelimen nollaus tehdasasetuksiin

Tulostus-/skannauspalvelin voidaan palauttaa tehdasasetuksiin (kuten salasanaa ja IP-osoitetta koskevat tiedot). Katso *Verkon asetusten palauttaminen tehdasasetuksiin* sivulla 3-8.

Verkkotulostusohjelmien asennusongelmat

Brother tulostus-/skannauspalvelinta ei löydy verkkotulostusohjelmien asennuksen aikana tai Brother-laitteen kirjoitinohjaimesta Windows®-käyttöjärjestelmässä.

Brother tulostus-/skannauspalvelinta ei löydy käytettäessä Mac OS® X:n yksinkertaista verkkoasetusten määrittystoimintoa.

Varmista, että Brother tulostus-/skannauspalvelimen IP-osoite on määritetty tämän käyttöoppaan mukaisesti (katso *luku 2* tai *luku 3*) ennen verkkotulostusohjelmien ja kirjoitinohjaimen asennusta. Tarkista seuraavat:

- 1 Varmista, että laitteeseen on kytketty virta, että se on kytkettynä verkkoon ja että se on valmis tulostamaan.

- 2** Tarkista merkkivalot. Brother tulostus-/skannauspalvelimissa on kaksi merkkivaloa laitteen takapaneelissa. Ylempi merkkivalo näyttää Link-tilan. Alempi merkkivalo näyttää toiminnan tilan (Receive/Transmit).

Merkkivalo ei pala: Jos kumpikaan merkkivalo ei pala, tulostus-/skannauspalvelin ei ole yhteydessä verkkoon.

Link-merkkivalo on vihreä: Link-merkkivalo on vihreä, jos tulostus-/skannauspalvelin on kytketty Ethernet-verkkoon.

- 3** Tulosta verkon asetukset ja tarkista, onko esimerkiksi IP-osoite verkkoon sopiva. Ongelma voi johtua sopimattomasta tai toistetusta IP-osoitteesta. Varmista, että IP-osoite on ladattu oikein tulostus-/skannauspalvelimeen. Varmista myös, ettei muilla tämän verkon solmuilla ole samaa IP-osoitetta. Jos haluat lisätietoja verkon asetusten tulostamisesta, katso *Verkon asetusten tulostus* sivulla 3-7.

- 4** Varmista, että tulostus-/skannauspalvelin on verkossa:

Windows®

Tarkista tulostus-/skannauspalvelimen toiminta antamalla isäntäkäyttöjärjestelmän komentoriville seuraava ping-komento:

```
ping ip-osoite
```

Jossa `ip-osoite` on tulostus-/skannauspalvelimen IP-osoite (huomaa, että joissain tapauksissa voi kuluu jopa kaksi minuuttia, kun tulostus-/skannauspalvelin lataa IP-osoitettaan IP-osoitteen asettamisen jälkeen).

Macintosh®

Mac OS® 9.1–9.2:

- (1) Avaa **Omenavalikosta Valitsija**.
- (2) Osoita **Brother Laser (IP)** -symbolia ja varmista, että tulostus-/skannauspalvelimen nimi näkyy oikeassa ruudussa. Jos se näkyy, yhteys on hyvä. Jatka muussa tapauksessa vaiheeseen 5.

Mac OS® X 10.2.4 tai uudempi

- (1) Valitse **Siirry**-valikosta **Ohjelmat**.
- (2) Avaa **Apuohjelmat**-kansio.
- (3) Kaksoisosoita **Kirjoittimen asetustyökalu** -symbolia.
- (4) Osoita **Lisää**.

- (5) Valitse seuraavasti. Varmista, että tulostus-/skannauspalvelin näkyy. Jos se näkyy, yhteys on hyvä. Jatka muussa tapauksessa vaiheeseen 5.



- 5** Jos olet kokeillut yllä olevia vaiheita 1–4 ja tulostus-/skannauspalvelin ei toimi, palauta tulostus-/skannauspalvelin tehdasasetuksiin ja yritä asentaa alusta. Jos haluat lisätietoja tehdasasetusten palauttamisesta, katso *Verkon asetusten palauttaminen tehdasasetuksiin* sivulla 3-8.
- 6** Tarkista, ettei palomuuriohjelma, kuten Windows XP:n ICF (Internet Connecting Firewall) ole käynnissä. Jos se on käynnissä, sulje se väliaikaisesti ja yritä uudestaan.



Vinkki

Jos mikään yllä olevista vaiheista ei auta, vika on lähes varmasti laitteistossa tai verkossa.

Tulostusongelmat

Tulostustyö ei tulostu

Tarkista tulostus-/skannauspalvelimen tila ja määrytykset. Varmista seuraavat:

- 1** Varmista, että laitteeseen on kytketty virta, että se on kytkettynä verkkoon ja että se on valmis tulostamaan.
- 2** Tulosta laitteen verkkoasetukset ja tarkista, onko esimerkiksi IP-osoite verkkoon sopiva. Ongelma voi johtua sopimattomasta tai toistetusta IP-osoitteesta. Varmista, että IP-osoite on ladattu oikein tulostus-/skannauspalvelimeen. Varmista myös, ettei muilla tämän verkon solmuilla ole samaa IP-osoitetta.

3 Varmista, että tulostus-/skannauspalvelin on verkossa:

Windows®

- (1) Tarkista tulostus-/skannauspalvelimen toiminta antamalla isäntäkäyttöjärjestelmän komentoriville seuraava ping-komento:

```
ping ip-osoite
```

Jossa `ip-osoite` on tulostus-/skannauspalvelimen IP-osoite (huomaa, että joissain tapauksissa voi kulu jopa kaksi minuuttia, kun tulostus-/skannauspalvelin lataa IP-osoitettaan IP-osoitteen asettamisen jälkeen).

- (2) Jos se onnistuu, siirry kohtaan *Windows® 98/98SE/Me:n ja Windows NT®4.0:n vertaistulostuksen (LPR) vianetsintä* ja *Windows® 2000/XP -käyttöjärjestelmien IPP-tulostuksen vianetsintä*. Jatka muussa tapauksessa vaiheeseen 4.

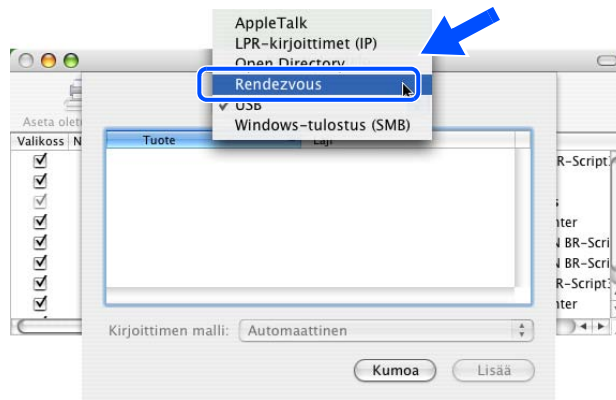
Macintosh®

Mac OS® 9.1–9.2:

- (1) Avaa **Omena**-valikosta **Valitsija**.
- (2) Osoita **Brother Laser (IP)** -symbolia ja varmista, että tulostus-/skannauspalvelimen nimi näkyy oikeassa ruudussa. Jos se näkyy, yhteys on hyvä. Jatka muussa tapauksessa vaiheeseen 4.

Mac OS® X 10.2.4 tai uudempi

- (1) Valitse **Siirry**-valikosta **Ohjelmat**.
- (2) Avaa **Apuohjelmat**-kansio.
- (3) Kaksoisosoita **Kirjoittimen asetustyökalu** -symbolia.
- (4) Osoita **Lisää**.
- (5) Valitse seuraavasti. Varmista, että tulostus-/skannauspalvelin näkyy. Jos se näkyy, yhteys on hyvä.



- 4** Jos olet kokeillut yllä olevia vaiheita 1–4 ja tulostus-/skannauspalvelin ei toimi, palauta tulostus-/skannauspalvelin tehdasasetuksiin ja yritä asentaa alusta. Jos haluat lisätietoja tehdasasetusten palauttamisesta, katso *Verkon asetusten palauttaminen tehdasasetuksiin* sivulla 3-8.

Virhe tulostuksen aikana

Jos yrität tulostaa samaan aikaan, kun muut käyttäjät tulostavat suuria tiedostoja (esim. useita korkearesoluutioisia värisivuja), kirjoitin ei pysty hyväksymään tulostustyötä, ennen kuin meneillään olevat tulostustyöt on tulostettu loppuun. Jos tulostustyön odotusaika ylittää tietyn rajan, syntyy aikakatkaisutilanne, mikä aiheuttaa virheilmoituksen. Tulosta tällöin uudestaan sitten, kun muut tulostustyöt on tulostettu loppuun.

Protokollakohtainen vianetsintä

Windows® 98/98SE/Me:n ja Windows NT® 4.0:n vertaistulostuksen (LPR) vianetsintä

Jos tulostus Windows® 98/98SE/Me:n tai Windows NT® 4.0:n tai uudemman vertaisverkossa (LPR-menetelmä) ei onnistu, tarkista seuraavat:

- 1** Varmista, että Brotherin LPR-portin ohjain on asennettu oikein ja määritetty Windows® 98/98SE/Me:n tai Windows NT® 4.0:n vertaistulostusta käsittelevissä luvuissa kuvatulla tavalla.
- 2** Kokeile ottaa kirjoitinohjainominaisuuksien **Määritä portti** -kohdan **Tavumäärä** käyttöön.

BLP-ohjelmiston asennuksen aikana voi käydä niin, että portin nimeä kysyvä näyttö ei tule näkyviin. Näin saattaa käydä joissain Windows® 98/98SE/Me- ja Windows NT® 4.0 -tietokoneissa. Sen saa näkyviin painamalla ALT- ja TAB-näppäimiä.

Windows® 2000/XP -käyttöjärjestelmien IPP-tulostuksen vianetsintä

Jos haluat käyttää toista porttinumeroa kuin 631.

Jos IPP-tulostukseen käytetään porttia 631, voi käydä niin, että palomuuuri ei päästä tulostustietoa lävitse. Jos näin käy, käytä toista porttinumeroa (portti 80) tai määritä palomuuuri päästämään portin 631 tiedot lävitse.

Jos haluat lähettää tulostustyön IPP:llä kirjoittimelle portin 80 kautta (tavallinen HTTP-portti), kirjoita seuraava, kun määrität Windows® 2000/XP -järjestelmää.

```
http://ip-osoite/ipp
```

Windows® 2000:n ”Get More Info” -toiminto ei toimi

Jos käytät URL-osoitetta

```
http://ip-osoite:631 tai http://ip-osoite:631/ipp,
```

Get More Info -toiminto ei toimi Windows® 2000:ssa. Jos haluat käyttää **Get More Info** -toimintoa, käytä seuraavaa URL-osoitetta:

```
http://ip-osoite
```

Tämä pakottaa Windows® 2000/XP:n käyttämään porttia 80 liikennöintiin Brother tulostus-/skannauspalvelimen kanssa.

WWW-selaimen vianetsintä (TCP/IP)

- 1** Jos et saa WWW-selaimella yhteyttä tulostus-/skannauspalvelimeen, selaimen välityspalvelinasetukset kannattaa tarkistaa. Katso Poikkeukset-asetusta ja anna siihen tarvittaessa tulostus-/skannauspalvelimen IP-osoite. Näin tietokone ei yritä ottaa yhteyttä palveluntarjoajaan tai välityspalvelimeen aina, kun yrität katsoa tulostuspalvelinta.
- 2** Varmista, että käytät sopivaa WWW-selainta. Suositus on Netscape Navigator® 7.1 tai uudempi / Microsoft Internet Explorer® 6.0 tai uudempi.

Palvelujen käyttö

Palvelu on resurssi, jota Brother tulostus-/skannauspalvelimelle tulostavat tietokoneet voivat käyttää. Brother tulostus-/skannauspalvelin tarjoaa seuraavat esimääritellyt palvelut (anna Brother tulostus-/skannauspalvelimen etäkonsoliin komento SHOW SERVICE, niin saat luettelon käytettävistä palveluista). Saat luettelon käytössä olevista komennoista kirjoittamalla komentoriville `HELP`.

Palvelu (esimerkki)	Määritelmä
BINARY_P1	TCP/IP-binaari, NetBIOS-palvelu
TEXT_P1	TCP/IP-tekstipalvelu (palauttaa rivin alkuun rivinvaihdon jälkeen).
PCL_P1	PCL [®] -palvelu (kytkee PJJ-yhteensopivan kirjoittimen PCL [®] -tilaan)
BRN_XXXXXX_P1	TCP/IP-binaari

Jossa `XXXXXX` on Ethernet-osoitteen kuusi viimeistä numeroa (esimerkiksi `BRN_310107_P1`).

IP-osoitteen muut määrittystavat (kokeneille käyttäjille ja järjestelmänvalvoajille)

Jos haluat lisätietoja verkkokirjoittimen määrittämisestä BRAdmin Professional -apuohjelman tai WWW-selaimen avulla, katso *IP-osoitteen ja aliverkon peitteen määrittäminen* sivulla 2-3.

IP-osoitteen määrittäminen DHCP:n avulla

Dynamic Host Configuration Protocol (DHCP) on yksi lukuisista automaattisista IP-osoitteiden jakojärjestelmistä. Jos verkossa on DHCP-palvelin, tulostus-/skannauspalvelin saa IP-osoitteen DHCP-palvelimelta automaattisesti ja rekisteröi nimensä mihin tahansa RFC 1001- ja 1002-yhteensopivaan dynaamiseen nimipalveluun.



Vinkki

Jos et halua määrittää tulostus-/skannauspalvelinta DHCP:n, BOOTP:n tai RARP:n kautta, BOOT method -asetukseksi on valittava Static, jotta tulostus-/skannauspalvelimen IP-osoite pysyy muuttumattomana. Näin tulostus-/skannauspalvelin ei yritä saada IP-osoitetta näistä järjestelmistä. BOOT method -asetus muutetaan BRAdmin Professional -apuohjelmalla.

IP-osoitteen määrittäminen BOOTP:n avulla

BOOTP:tä voidaan käyttää RARP:n sijasta. Sen etuna on, että sillä voidaan määrittää aliverkon peite ja yhdyskäytävä. Jos haluat määrittää IP-osoitteen BOOTP:n avulla, varmista, että BOOTP on asennettu isäntäkoneelle ja että se on käynnissä (sen tulee olla `/etc/services`-tiedostossa todellinen palvelu. Katso lisätietoja järjestelmän oppaista tai antamalla komento `man bootpd`). BOOTP käynnistetään yleensä `/etc/inetd.conf`-tiedoston kautta, joten se voi olla tarpeen ottaa käyttöön poistamalla #-merkki kyseisen tiedoston bootp-rivin edestä. Tyypillinen `/etc/inetd.conf`-tiedoston bootp-rivi voi olla seuraavanlainen:

```
#bootp dgram udp wait /usr/etc/bootpd bootpd -i
```

Rivin nimi voi olla järjestelmästä riippuen myös "bootps".



Vinkki

Kun haluat ottaa BOOTP:n käyttöön, poista #-merkki tekstieditorissa (jos #-merkkiä ei ole, BOOTP on jo käytössä). Muokkaa sitten BOOTP-asetustiedostoa (yleensä `/etc/bootptab`) ja anna tulostus-/skannauspalvelimen nimi, verkkotyyppi (1, jos Ethernet), Ethernet-osoite ja IP-osoite, aliverkon peite ja yhdyskäytävä. Valitettavasti tälle ei ole standardimuotoa, joten tarkat ohjeet tulee katsoa järjestelmän oppaista (monien UNIX®-järjestelmien bootptab-tiedostoissa on myös malleja, joita voi käyttää apuna). Esimerkkejä tyypillisistä `/etc/bootptab`-riveistä:

```
BRN_310107 1 00:80:77:31:01:07 192.168.1.2
```

ja:

```
BRN_310107:ht=ethernet:ha=008077310107:\
ip=192.186.1.2:
```

Tietyt BOOTP-isäntäohjelmistototeutukset eivät vastaa BOOTP-kyselyihin, jos asetustiedostossa ei ole lataustiedoston nimeä. Tässä tapauksessa luo isäntäkoneelle tyhjä tiedosto ja lisää tämän tiedoston nimi ja polku asetustiedostoon.

Samoin kuin RARP:tä käytettäessä, tulostus-/skannauspalvelin saa IP-osoitteen BOOTP-palvelimelta, kun kirjoittimeen kytketään virta.

IP-osoitteen määrittäminen RARP:n avulla

Brother tulostus-/skannauspalvelimen IP-osoite voidaan määrittää käyttämällä isäntäkoneella Reverse ARP -toimintoa (RARP). Tämä tehdään lisäämällä `/etc/ethers`-tiedostoon (jos tiedostoa ei ole, se voidaan luoda) seuraavankaltainen rivi:

```
00:80:77:31:01:07 BRN_310107
```

Rivin ensimmäinen osa on tulostus-/skannauspalvelimen Ethernet-osoite ja toinen osa on tulostus-/skannauspalvelimen nimi (nimen tulee olla sama kuin `/etc/hosts`-tiedostossa).

Käynnistä RARP-palveluprosessi, jos se ei ole jo käynnissä (komento voi olla järjestelmästä riippuen esimerkiksi `rarpd`, `rarpd -a`, `in.rarpd -a`. Katso lisätietoja järjestelmän oppaista tai antamalla komento `man rarpd`). Varmista seuraavalla komennolla, että RARP-palveluprosessi on käynnissä Berkeley UNIX®-pohjaisessa järjestelmässä:

```
ps -ax | grep -v grep | grep rarpd
```

Jos järjestelmä on AT&T UNIX®-pohjainen, anna komento:

```
ps -ef | grep -v grep | grep rarpd
```

Brother tulostus-/skannauspalvelin saa IP-osoitteen RARP-palveluprosesilta, kun kirjoittimeen kytketään virta.

IP-osoitteen määrittäminen APIPA:n avulla

Brother tulostus-/skannauspalvelimet tukevat APIPA-protokollaa (Automatic Private IP Addressing). APIPA-toimintaa käytettäessä DHCP-työasemat määrittävät IP-osoitteen ja aliverkon peitteen automaattisesti, kun DHCP-palvelinta ei ole käytettävissä. Laite valitsee oman IP-osoitteensa väliltä 169.254.1.0–169.254.254.255. Aliverkon peitteeksi asetetaan automaattisesti 255.255.0.0 ja yhdyskäytävän osoitteeksi 0.0.0.0.

APIPA-protokolla on käytössä oletusarvoisesti. APIPA-protokolla voidaan ottaa pois käytöstä laitteen ohjauspaneelista. Jos haluat lisätietoja, katso *APIPA* sivulla 3-6.

Jos APIPA-protokolla on poistettu käytöstä, Brother tulostus-/skannauspalvelimen IP-osoitteen oletusarvo on 192.0.0.192. Tämä IP-osoite on kuitenkin helppo vaihtaa verkon IP-osoitemäärittämiin sopivaksi.

IP-osoitteen määrittäminen ARP:n avulla

Jos BRAdmin-sovellusta ei voida käyttää ja verkko ei käytä DHCP-palvelinta, voidaan käyttää myös ARP-komentoa. ARP-komento on käytettävissä Unix®-järjestelmissä sekä Windows®-järjestelmissä, joihin on asennettu TCP/IP. ARP-komentoa käytetään siten, että komentoriville kirjoitetaan seuraava komento:

```
arp -s ip-osoite ethernet-osoite
```

Jossa `ethernet-osoite` on tulostuspalvelimen Ethernet-osoite (MAC-osoite) ja `ip-osoite` on tulostus-/skannauspalvelimen IP-osoite. Esimerkki:

Windows®-järjestelmät

Windows®-järjestelmät vaativat yhdysmerkin (-) Ethernet-osoitteen numeroiden väliin.

```
arp -s 192.168.1.2 00-80-77-31-01-07
```

Unix®/Linux-järjestelmät

Yleensä UNIX®- ja Linux-järjestelmät vaativat kaksoispisteen ”:” Ethernet-osoitteen numeroiden väliin.

```
arp -s 192.168.1.2 00:80:77:31:01:07
```



Vinkki

Tulostus-/skannauspalvelimen ja käyttöjärjestelmän välissä ei saa olla reititintä (eli niiden on oltava samassa Ethernet-segmentissä), jotta arp -s -komentoa voidaan käyttää.

Jos välissä on reititin, IP-osoite voidaan antaa BOOTP:n tai jonkin muun tässä luvussa selostetun menetelmän avulla.

Jos järjestelmänvalvoja on määrittänyt järjestelmän jakamaan IP-osoitteet BOOTP:n, DHCP:n tai RARP:n avulla, Brother tulostus-/skannauspalvelin voi saada IP-osoitteen miltä tahansa näistä IP-osoitteiden jakojärjestelmistä. Tällöin ARP-komentoa ei tarvita. ARP-komento toimii vain kerran. Turvallisuussyistä ARP-komennolla ei voida muuttaa osoitetta enää sen jälkeen, kun Brother tulostus-/skannauspalvelimen IP-osoite on määritetty ARP-komennolla. Tulostus-/skannauspalvelin jättää huomiotta kaikki yritykset tehdä näin. Jos haluat muuttaa IP-osoitteen uudelleen, käytä WWW-selainta, TELNETiä (SET IP ADDRESS -komennon avulla) tai palauta tulostus-/skannauspalvelin tehdasasetuksiin (minkä jälkeen ARP-komentoa voidaan käyttää uudelleen).

Kun haluat määrittää tulostus-/skannauspalvelimen ja varmistaa yhteyden, anna komento `ping ip-osoite`, jossa `ip-osoite` on tulostuspalvelimen IP-osoite. Esimerkiksi `ping 192.189.207.2`.

IP-osoitteen määrittäminen TELNET-konsolin avulla

IP-osoite voidaan muuttaa myös TELNET-komennolla.

TELNET on tehokas tapa muuttaa IP-osoite. Tulostus-/skannauspalvelimella tulee kuitenkin jo olla käypä IP-osoite.

Kirjoita järjestelmäkehoitteeseen `TELNET ip-osoite`, jossa `ip-osoite` on tulostuspalvelimen ip-osoite. Kun yhteys on luotu, paina Palautus- tai Syöttö-näppäintä (eli Return tai Enter), niin pääset #-kehoitteeseen. Anna salasana `access` (salasana ei näy näytössä).

Sinulta kysytään käyttäjänimi. Anna tähän mikä tahansa sana.

Pääset kehoitteeseen `Local>`. Kirjoita `SET IP ADDRESS ip-osoite`, jossa `ip-osoite` on IP-osoite, jonka haluat määrittää tulostus-/skannauspalvelimelle (tarkista verkonvalvojalta, mitä IP-osoitetta tulee käyttää). Esimerkki:

```
Local> SET IP ADDRESS 192.186.1.3
```

Aseta seuraavaksi aliverkon peite kirjoittamalla `SET IP SUBNET` aliverkon peite, jossa aliverkon peite on aliverkon peite, jonka haluat määrittää tulostus-/skannauspalvelimelle (tarkista verkonvalvojalta, mitä aliverkon peitettä tulee käyttää). Esimerkki:

```
Local> SET IP SUBNET 255.255.255.0
```

Jos aliverkkoja ei ole, käytä jotain seuraavista oletusarvoisista aliverkon peitteistä:

255.0.0.0 A-luokan verkoille

255.255.0.0 B-luokan verkoille

255.255.255.0 C-luokan verkoille

IP-osoitteen ensimmäisestä numeroryhmästä voi päätellä verkon tyyppin. Tämän ryhmän arvo on A-luokan verkoilla 1–127 (esim. 13.27.7.1), B-luokan verkoilla 128–191 (esim. 128.10.1.30) ja C-luokan verkoilla 192–255 (esim. 192.168.1.4).

Jos käytössä on yhdyskäytävä (reititin), anna sen osoite komennolla `SET IP ROUTER` reitittimenosoite, jossa reitittimenosoite on sen yhdyskäytävän IP-osoite, jonka haluat määrittää tulostus-/skannauspalvelimelle. Esimerkki:

```
Local> SET IP ROUTER 192.168.1.4
```

Aseta IP-osoitteen hakumenetelmän asetus staattiseksi antamalla komento `SET IP METHOD STATIC`.

Varmista, että IP-tiedot on annettu oikein, kirjoittamalla `SHOW IP`.

Päätä etäkonsoli-istunto kirjoittamalla `EXIT` tai painamalla Ctrl-D (eli pidä Ctrl-näppäintä painettuna ja paina D).

IP-osoitteen määrittäminen Brother Web BRAdmin IIS* -tulostusohjelman avulla

Web BRAdmin -palvelinohjelmalla hallitaan lähi- ja laajaverkkoon kytkettyjä Brother-verkkolaitteita. Kun Web BRAdmin -palvelinohjelma asennetaan tietokoneeseen, jossa on käytössä IIS*, järjestelmänvalvojat voivat ottaa WWW-selaimella yhteyden Web BRAdmin -palvelimeen, joka välittää tiedot itse laitteelle. Toisin kuin vain Windows®-järjestelmille suunniteltu BRAdmin Professional -apuohjelma, Web BRAdmin -ohjelmaa voidaan käyttää Javaa tukevalla WWW-selaimella miltä tahansa työasemalta.

Huomaa, että tämä ohjelmisto ei ole Brother-laitteen mukana toimitetulla CD-ROM-levyllä.

Käy hakemassa lisätietoja tästä ohjelmasta osoitteessa <http://solutions.brother.com/webbradmin>, josta voit myös ladata ohjelman.

IIS* = Internet Information Server 4.0, 5.0 tai 5.1

Tulostus-/skannauspalvelimen tekniset tiedot

Käyttöjärjestelmätuki	Windows® 98/98SE/Me ja Windows NT® 4.0, Windows® 2000/XP Mac OS® 9.1–9.2, Mac OS® X 10.2.4 tai uudempi	
Protokollatuki	TCP/IP	ARP, RARP, BOOTP, DHCP, APIPA (Auto IP), NetBIOS Name Resolution, WINS, DNS Resolver, LPR/LPD, Custom Raw Port/Port9100, SMTP Client, IPP, FTP Server, mDNS, TELNET, SNMP, HTTP
Verkon tyyppi	10/100BASE-TX Ethernet -verkko	
Verkkotulostus	Windows® 98/98SE/Me -järjestelmien vertaistulostus Windows NT®4.0:n ja Windows® 2000/XP:n TCP/IP-tulostus Macintosh®-tulostus (Mac OS® 9.1–9.2 ja Mac OS® 10.2.4 tai uudempi, joka tukee TCP/IP-protokollaa)	
Kokoonpanovaatimukset: (ohjaimille, BRAdmin Professional -apuohjelmalle, vertaisohjelmille jne.)	Prossessorin nopeus, vähintään	Pentium® II tai vastaava (Windows® 98/98SE/Me/2000 Professional/XP ja Windows NT® 4.0)
	RAM, vähintään	32 Mt (Windows® 98/98SE/Me) 64 Mt (Windows® 2000 Professional ja Windows NT® 4.0) 128 Mt (Windows® XP -suositus)
	RAM, suositus	64 Mt (Windows® 98/98SE/Me) 128 Mt (Windows® 2000 Professional ja Windows NT® 4.0) 256 Mt (Windows® XP -suositus)
Macintosh-kytkentä	Tietokone	Power Macintosh®, jossa Ethernet-valmiudet
	Prossessorin nopeus, vähintään	Kaikki perusmallit täyttävät vähimmäisvaatimukset
	RAM, vähintään	32 Mt (Mac OS® 9.1–9.2) 128 Mt (Mac OS® X 10.2.4 tai uudempi)
	RAM, suositus	64 Mt (Mac OS® 9.1–9.2) 160 Mt (Mac OS® X 10.2.4 tai uudempi)
Hallinta-apuohjelmat	BRAdmin Professional -apuohjelma	Windows® 98/98SE/Me ja Windows NT® 4.0, Windows® 2000/XP
	Web BRAdmin	Windows® 2000 Professional / Server / Advanced Server, Windows® XP Professional

Toiminnot ja tehdasasetukset

TASO YKSI	TASO KAKSI	TASO KOLME	ASETUKSET	ASETUKSET	TEHDASASETUS
5.Lähiverkko	1.Aseta TCP/IP	1.BOOT method	Auto/Static/Rarp/Bootp/DHCP		Auto
		2.IP-osoite	[000-255].[000-255].[000-255]. [000-255]		[169].[254]. [001-254].[000-255]
		3.Aliver.peite	[000-255].[000-255].[000-255]. [000-255]		255.255.0.0
		4.Yhdyskäytävä	[000-255].[000-255].[000-255]. [000-255]		000.000.000.000
		5.Solmun nimi	BRN_XXXXXX=(Ethernet-osoitteen 6 viimeistä numeroa) (enintään 15 merkkiä)	BRN_XXXXXX	BRN_XXXXXX
		6.WINS-asetus	Auto/Static		Auto
		7.WINS-palvelin	(Ensisijainen) 000.000.000.000 [000-255].[000-255].[000-255]. [000-255]	(Toissijainen) 000.000.000.000 [000-255].[000-255]. [000-255].[000-255]	000.000.000.000
		8.Nimipalvelin	(Ensisijainen) 000.000.000.000 [000-255].[000-255].[000-255]. [000-255]	(Toissijainen) 000.000.000.000 [000-255].[000-255]. [000-255].[000-255]	000.000.000.000
		9.APIPA	Kyllä/Ei		Kyllä
	2. Muut asetukset	1.Ethernet	Automaattinen/100B-FD/100B-HD/ 10B-FD/10B-HD		Automaattinen
0.Tehdasasetuks.	-				

*1: **APIPA**-asetus voi muuttaa **IP-osoite**- ja **Aliver.peite** -asetusten tehdasasetukset.

Hakemisto

A

Aliver. peite 2-2, 3-4
APIPA 1-4, 3-6, A-3
ARP A-3
Asetusten tuloste 3-7

B

BINARY_P1 A-1
BOOTP 1-4, 3-2, A-2
BRAdmin Professional 2-3, 2-4
BRN_xxxxxx_P1 A-1
Brother Solutions Center 2-3
Brotherin LPR-portti 4-5, 4-7
Brotherin vertaisohjelma 4-5

D

DHCP 1-4, 3-3, A-1
DNS 7-1
DNS-asiakas 1-4

E

Ethernet 3-7

H

HTTP 1-5, 2-5, 7-1
Hyper Text Transfer Protocol 2-5, 7-1

I

IIS A-5
Internet-tulostus 5-1
IP-osoite 2-1, 3-3
IPP 1-5, 5-1, 8-6

J

Jaettu verkkotulostus 1-3

L

LPR/LPD 1-4
Lähiverkko-valikko 3-1

M

Macintosh-tulostus 6-1
mDNS 1-5
Merkkivalo (Tulostuspalvelin) 8-2

N

Nimipalvelin 3-6

P

Palvelu A-1
PCL_P1 A-1
Peer-to-Peer 1-2
Ping 8-2, 8-4
Port9100 1-4
Protokolla 1-4

R

RARP 1-4, 3-2, A-2
Reititin 2-2
RFC 1001 2-1, A-1

S

Salasana 4-1, 5-1
Selain 7-1
SMTP-asiakas 1-5
SNMP 1-5
Solmun nimi 3-4

T

Tavaramerkit 0
TCP/IP 1-4, 3-1
TCP/IP-tulostus 4-1
Tehdasasetukset 3-8
Tekniset tiedot A-6
TELNET 1-5, A-4
TEXT_P1 A-1
Toimialue 2-5, 4-4, 4-6, 5-2
Tulostus Windows® 2000/XP
-käyttöjärjestelmissä 4-1
Tulostuspalvelimen asetus 2-4

V

Verkkotulostus	4-1
Verkon asetukset	3-7
Verkon asetusten palauttaminen	3-8

W

Web BRAdmin	A-5
Windows 2000	4-1, 5-1, 8-6
Windows 95/98/Me	8-5
Windows 95/98/Me -tulostus	4-5
Windows NT 4.0 -tulostus	4-3
Windows XP	4-1, 5-1, 8-6
WINS-asetus	3-5
WINS-palvelin	3-5
WWW-palvelin	1-5
WWW-pohjainen hallinta	7-1
WWW-selain	2-5, 6-4, 7-1

Y

Yhdyskäytävä	2-2, 3-4
Yksinkertainen verkkoasetusten määrittäminen	8-1