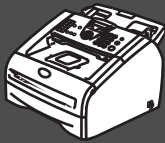


Antes de utilizar el equipo, deberá configurar el hardware.  
Lea esta “Guía de configuración rápida” para consultar el correcto procedimiento de configuración.



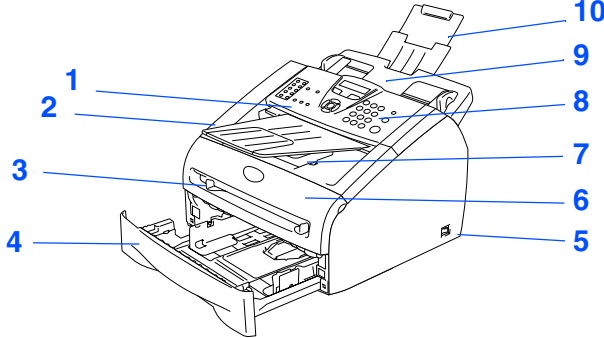
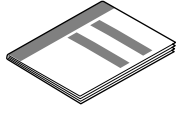
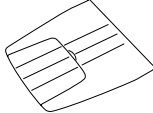
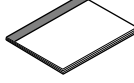



## Configuración del equipo







## ¡Ha terminado la configuración!

Tenga siempre a mano esta “Guía de configuración rápida” y “Manual del usuario” en un lugar apropiado como referencia rápida y fácil en todo momento.

## Contenido de la caja

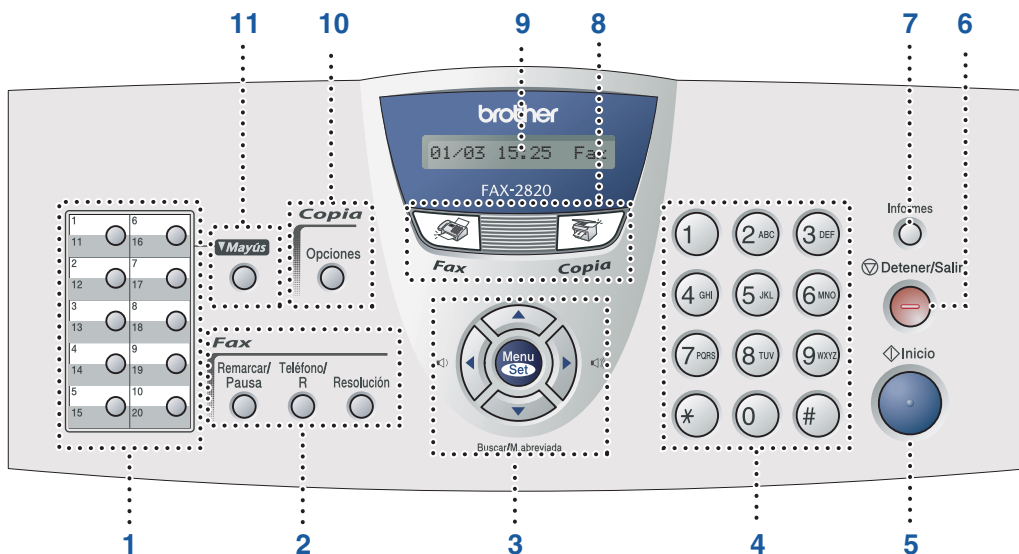
 <ol style="list-style-type: none"> <li>1. Tapa del panel de control</li> <li>2. Soporte de salida documentos del ADF</li> <li>3. Apertura de alimentación manual</li> <li>4. Bandeja de papel</li> <li>5. Interruptor de encendido</li> <li>6. Cubierta delantera</li> <li>7. Bandeja de salida boca abajo Aleta de soporte con extensión</li> <li>8. Panel de control</li> <li>9. Alimentador automático de documentos (ADF)</li> <li>10. Soporte de documentos del ADF</li> </ol>	 <p><b>Guía de configuración rápida</b></p>
 <p><b>Soporte de salida documentos del ADF</b></p>	 <p><b>Manual del Usuario</b></p>
	 <p><b>Conjunto de la unidad de tambor</b> (incluyendo cartucho de tóner)</p>
	 <p><b>Cable de la línea telefónica</b></p>
	 <p><b>Cable de alimentación CA</b></p>

El contenido de la caja puede variar según el país.  
Recomendamos guardar todos los materiales de embalaje y la caja.

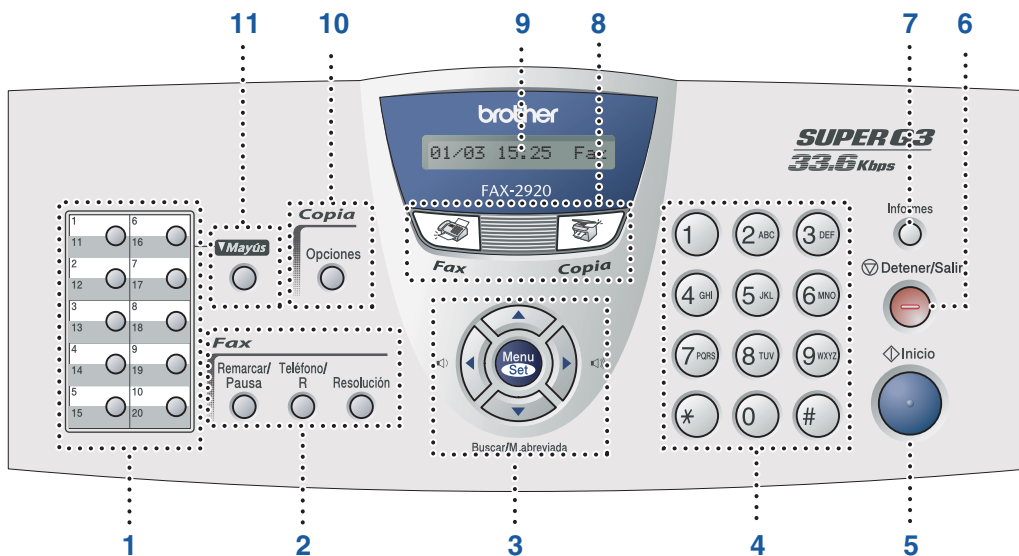
 <p><b>Advertencia</b></p>	 <p><b>Configuración incorrecta</b></p>	 <p><b>Nota</b></p>	 <p><b>Manual del usuario</b></p>
<p>Indica precauciones que deben observarse para evitar posibles lesiones físicas.</p>	<p>Advierte sobre dispositivos y operaciones incompatibles con el equipo.</p>	<p>Indica notas y consejos útiles que hay que recordar al utilizar el equipo.</p>	<p>Indica una referencia al Manual del usuario.</p>

# Panel de control

FAX-2820



FAX-2920



1. Botones de marcación rápida	2. Botones del fax y teléfono	3. Controles de navegación
4. Teclado de marcación	5. Botón Inicio	6. Botón Detener/Salir
7. Botón Informes	8. Botones de modo	9. Pantalla de cristal líquido (LCD)
10. Botón Opciones de copia	11. Botón Mayús	

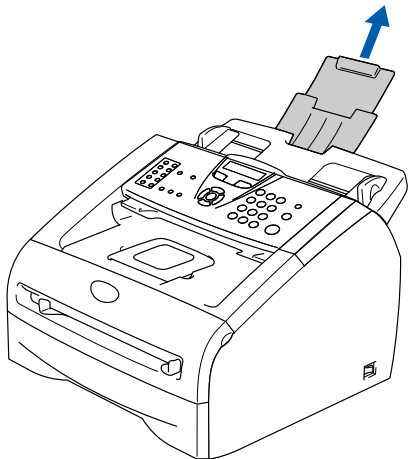


Consulte la información detallada acerca del panel de control en la sección "Información general del panel de control", en el Capítulo 1 del Manual del usuario.

# Configuración del equipo

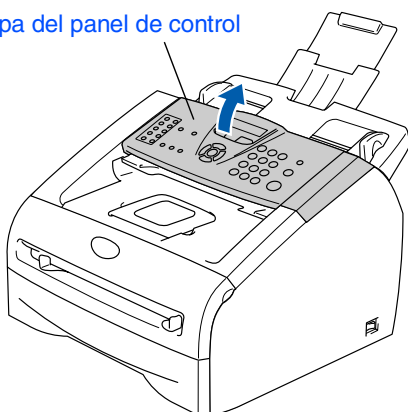
## 1 Coloque el soporte de salida de documentos del ADF.

- 1 Extraiga el soporte de documentos del ADF.

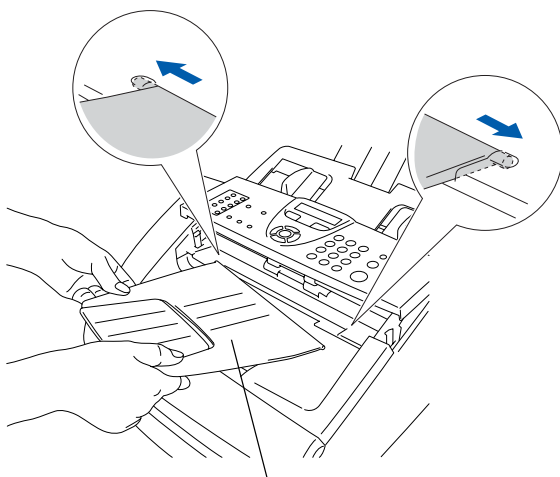


- 2 Abra la tapa del panel de control levantándola hacia atrás.

Tapa del panel de control



- 3 Coloque el soporte de salida de documentos del ADF.

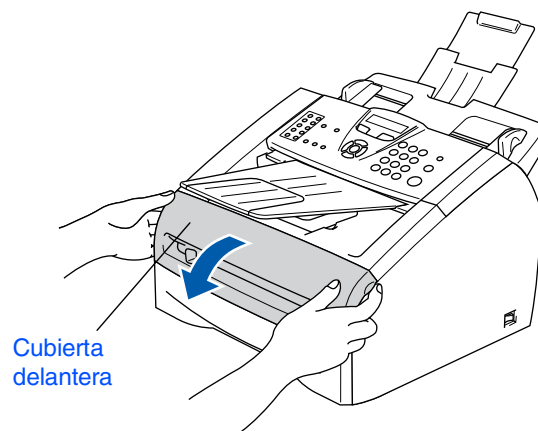


Soporte de salida documentos del ADF

- 4 Abra la tapa del panel de control.

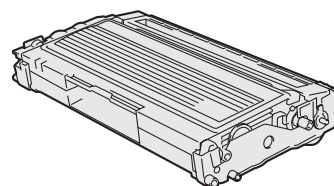
## 2 Instale el conjunto de la unidad de tambor

- 1 Abra la cubierta delantera del equipo.

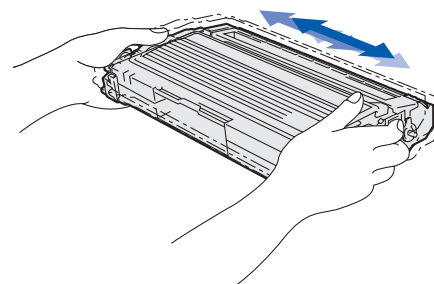


Cubierta delantera

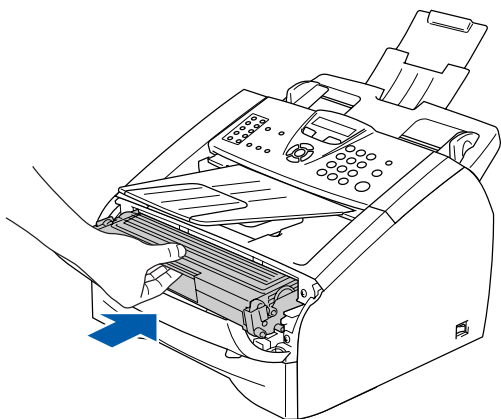
- 2 Desembale el conjunto de la unidad de tambor.



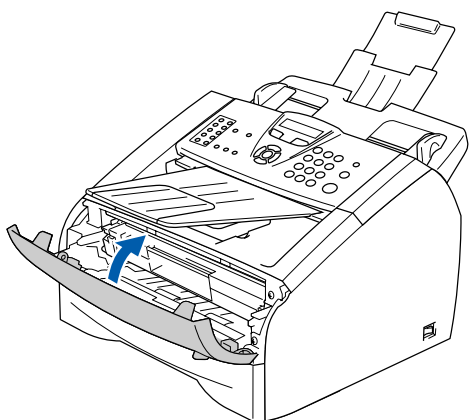
- 3 Balancee de lado a lado varias veces con suavidad para distribuir el tóner en el interior del conjunto.



- 4 Vuelva a instalar el conjunto de la unidad de tambor en el equipo.

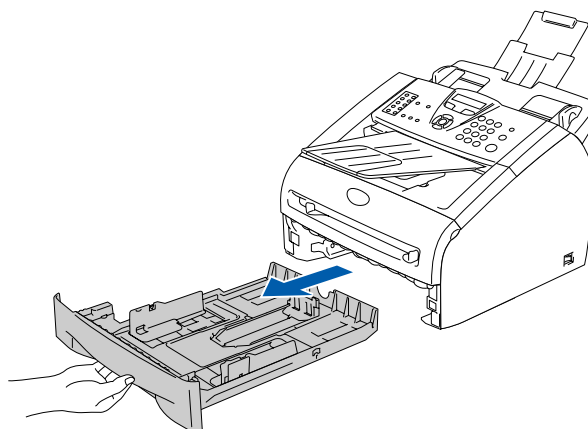


- 5 Cierre la cubierta delantera del equipo.

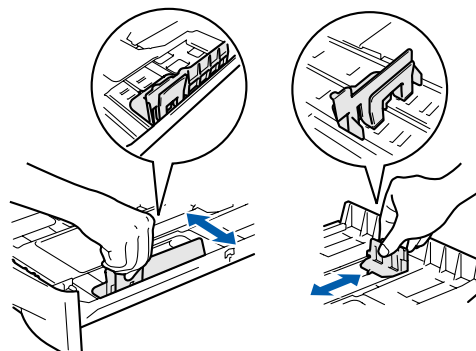


### 3 Cargue papel en la bandeja de papel

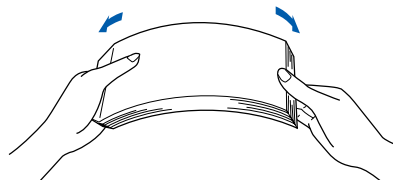
- 1 Extraiga totalmente la bandeja de papel del equipo.



- 2 Pulsando la palanca de desbloqueo de las guías del papel, deslice los ajustadores para adaptarlos al tamaño del papel. Cerciñese de que las guías queden firmemente encajadas en las ranuras.



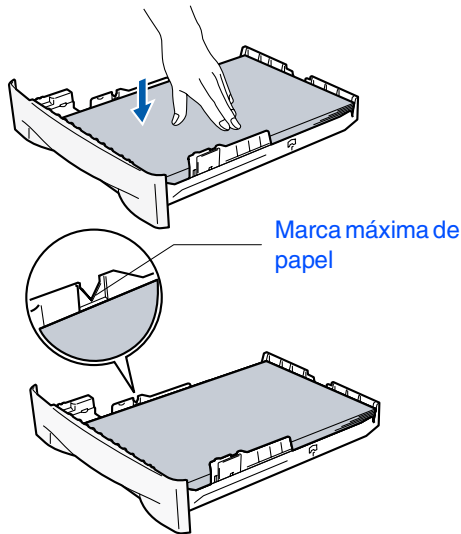
- 3 Aviente bien la pila de papel para evitar que se produzcan atascos y problemas de alimentación de papel.



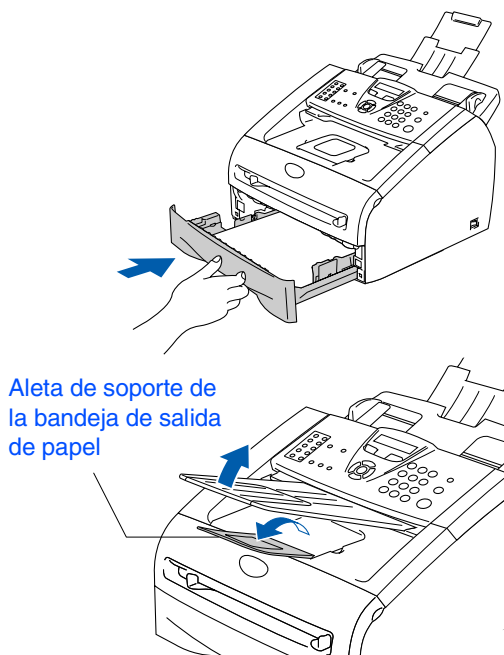
Continúa ...


# Configuración del equipo

- 4 Coloque el papel en la bandeja. Asegúrese de que el papel de la bandeja no esté arrugado y que éste esté por debajo de la marca de nivel máximo.



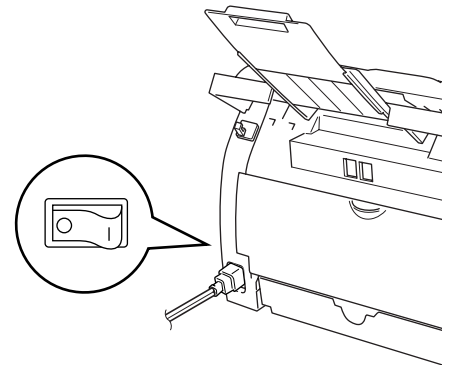
- 5 Vuelva a colocar firmemente la bandeja de papel en el equipo y despliegue la aleta de soporte de la bandeja de salida de papel antes de utilizar el equipo.



 Si desea información detallada acerca de las especificaciones del papel, consulte "Acerca del papel" en el Capítulo 1 del Manual del usuario.

## 4 Instalación de la línea telefónica y del cable de alimentación eléctrica

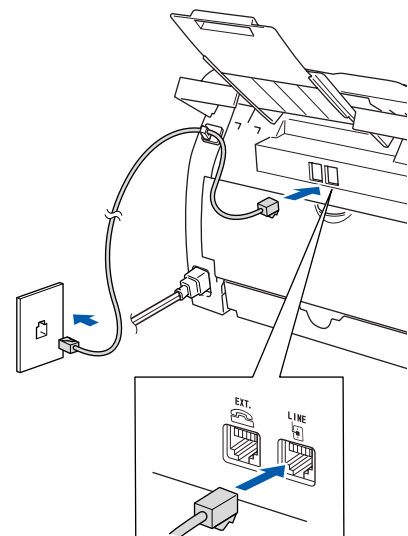
- 1 Asegúrese de que el equipo esté apagado. Conecte el cable de alimentación CA al equipo.



- 2 Enchufe el cable de alimentación CA a la toma de red. Encienda el equipo accionando el interruptor de encendido.



- 3 Conecte uno de los extremos del cable telefónico al conector del equipo marcado como **LINE**, y el otro extremo a la toma modular de pared.

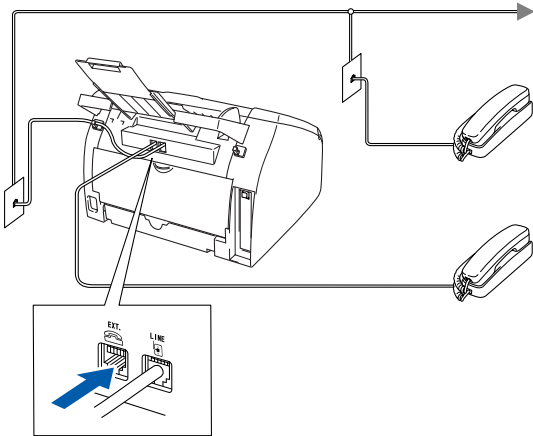


## **Advertencia**

- El enchufe del equipo tiene que incorporar una toma de tierra.
- Dado que la conexión a tierra del equipo es a través del cable de alimentación eléctrica, recomendamos que para protegerse contra una posible descarga eléctrica a través de la línea telefónica, mantenga conectado el cable de alimentación al equipo en el momento de conectarlo a una línea telefónica. De la misma manera, para protegerse en caso de cambiar del lugar el equipo, desconecte primero el cable telefónico y sólo después el cable de alimentación.



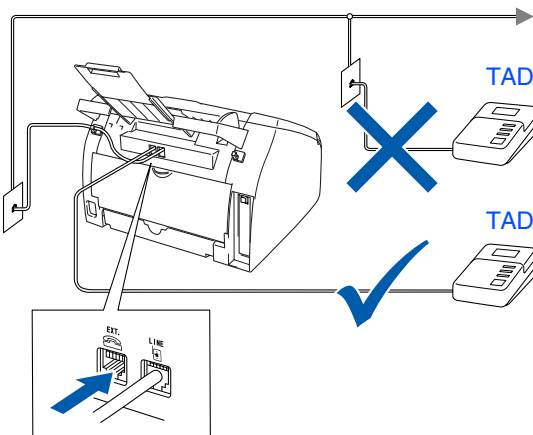
Si tiene compartida la línea telefónica con un teléfono externo, conéctelo tal y como se indica en la ilustración.



Si tiene compartida la línea telefónica con un contestador automático externo, conéctelo tal y como se indica a continuación.



Configure el modo de recepción para el contestador automático externo. Si desea información más detallada, consulte “Conexión de un contestador automático externo (TAD)” en el apéndice del Manual del usuario.



# Configuración del equipo

## 5 Ajuste de la fecha y la hora

El equipo muestra la fecha y la hora, y las imprime en cada una de las hojas que se envían por fax.

- 1 Pulse **Menu/Set**.
- 2 Pulse **0**.
- 3 Pulse **2**.
- 4 Introduzca los dos últimos dígitos del año con el teclado de marcación y, a continuación, pulse **Menu/Set**.

Año: 2005

(p.e., marque **0, 5** para 2005.)

- 5 Introduzca los dos dígitos del mes con el teclado de marcación y, a continuación, pulse **Menu/Set**.

Mes: 03

(p.e. marque **0, 3** para marzo)

- 6 Introduzca los dos dígitos del día con el teclado de marcación y, a continuación, pulse **Menu/Set**.

Día: 01

(p.e. marque **0, 1**.)

- 7 Introduzca la hora en el formato de 24 horas con el teclado de marcación y, a continuación, pulse **Menu/Set**.

Hora: 15:25

(p.e. Introduzca **1, 5, 2, 5** para las 3:25 P.M.)

- 8 Pulse **Detener/Salir**.



Si comete un error, pulse **Detener/Salir** para volver a empezar desde el Paso 1.

## 6 Configuración de la identificación del equipo

Guarda su nombre, o el de su organización, y número de fax para que aparezcan impresos en todas las páginas de los faxes que envíe.

- 1 Pulse **Menu/Set**.
- 2 Pulse **0**.
- 3 Pulse **3**.
- 4 Introduzca el número de fax (máximo 20 dígitos) con el teclado de marcación y, a continuación, pulse **Menu/Set**.

Fax: \_

- 5 Introduzca el número de teléfono (máximo 20 dígitos) con el teclado de marcación, y a continuación pulse **Menu/Set**. (Si el número de teléfono y el de fax son el mismo, teclee de nuevo el mismo número.)


Tel: \_

- 6 Utilice el teclado de marcación para introducir su nombre (máximo 20 caracteres) y, a continuación, pulse **Menu/Set**.

Nomb: \_

- 7 Pulse **Detener/Salir**.



- Consulte en la siguiente tabla el método para introducir un nombre.
- Si tiene que introducir un carácter incluido en la misma tecla que el carácter precedente, pulse  para mover el cursor hacia la derecha.

Pulse la tecla	Una vez	Dos veces	Tres veces	Cuatro veces
2	A	B	C	2
3	D	E	F	3
4	G	H	I	4
5	J	K	L	5
6	M	N	O	6
7	P	Q	R	S
8	T	U	V	8
9	W	X	Y	Z

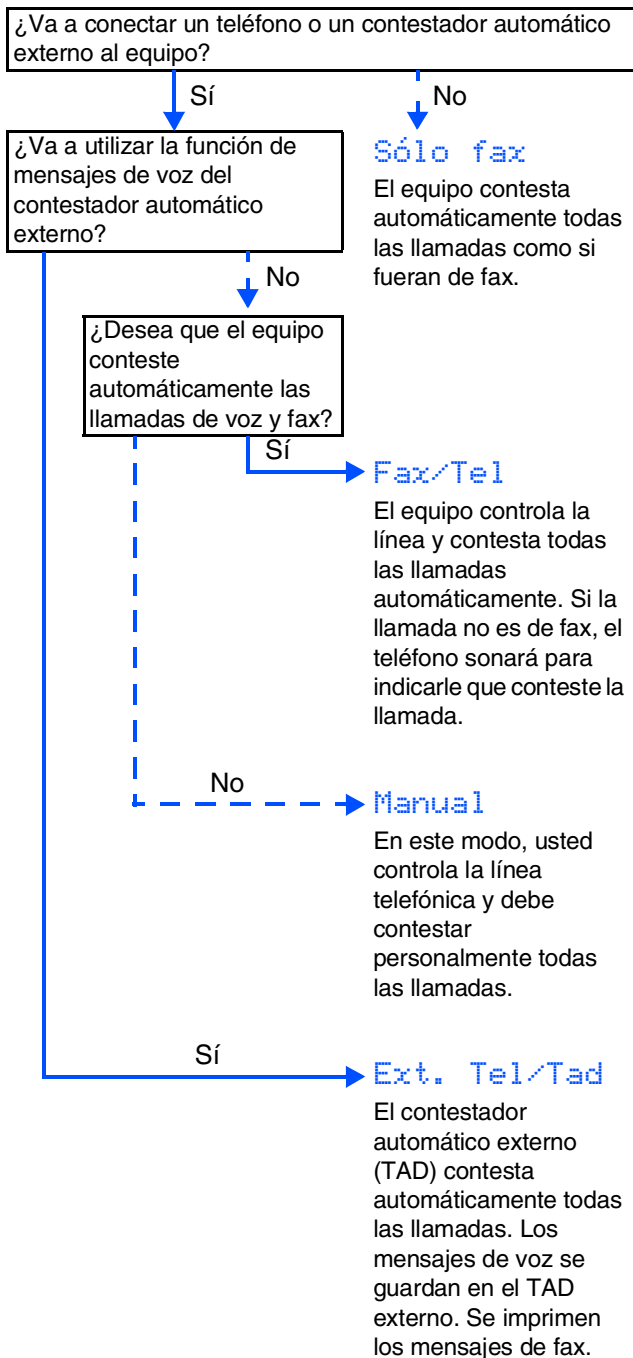


Si desea información más detallada, consulte la sección "Introducción de texto", en el Apéndice B del Manual del usuario.





## 7 Selección un modo de Recepción

Existen cuatro modos de recepción posibles; **Sólo fax**, **Fax/Tel**, **Manual** y **Ext. Tel/Tad**.



Elija el **Modo recepción** que más acorde con sus necesidades.



- 1 Pulse **Menu/Set**.
- 2 Pulse **0**.
- 3 Pulse **1**.
- 4 Pulse  ó  para seleccionar el modo.  
Pulse **Menu/Set**.
- 5 Pulse **Detener/Salir**.



Si desea obtener información más detallada, consulte la sección "Configuración de la recepción" en el Capítulo 4 del Manual del usuario.

## 8 Ajuste el contraste de la pantalla LCD

Puede modificar el contraste para que el texto de la pantalla LCD aparezca más claro ó más oscuro.

- 1 Pulse **Menu/Set**.
- 2 Pulse **1**.
- 3 Pulse **7**.
- 4 Pulse  ó  para **Claro** ó **Oscuro**.  
Pulse **Menu/Set**.
- 5 Pulse **Detener/Salir**.

## 9 Uso del Fax como impresora o para envío de PC-FAX (sólo FAX-2920)

Podrá descargar los controladores Brother de impresora y de envío de PC-FAX desde el Centro de soluciones de Brother para el uso con el equipo FAX-2920.

<http://solutions.brother.com>

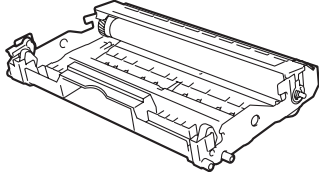
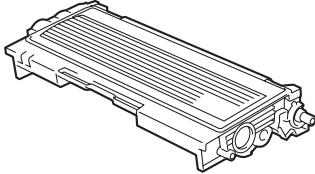


- Descargue e instale el software primero antes de conectar el equipo a su ordenador a través del cable USB.
- Utilice un cable USB adecuado. Si no tiene uno, compre un cable USB de un máximo de 2 metros de largo.

## Consumibles

Cuando sea necesario el reemplazo de consumibles, se indicará un mensaje de error en el LCD.

Para obtener más información sobre consumibles de la impresora, visite <http://solutions.brother.com> o póngase contacto con su distribuidor local de Brother.

<b>Unidad de tambor</b>	<b>Tóner</b>
<b>DR-2000</b>	<b>TN-2000</b>
	

## **Marcas comerciales**

El logotipo de Brother es una marca comercial registrada de Brother Industries, Ltd.

Brother es una marca comercial registrada de Brother Industries, Ltd.

**Todos los demás nombres de marcas y productos mencionados en el presente manual son marcas comerciales registradas de sus respectivos titulares.**

## **Compilación y publicación**

Este manual ha sido compilado y publicado bajo la supervisión de Brother Industries Ltd., y cubre información referente a las descripciones de los productos más recientes y sus especificaciones.

Los contenidos de este manual y las especificaciones descritas sobre este producto están sujetas a cambios sin previo aviso.

Brother se reserva el derecho de hacer cambios sin previo aviso en cuanto a las especificaciones y los contenidos sobre el material descrito y no se hará responsable por ningún daño que pudiera tener lugar (incluyendo el consecuente) causado por el contenido descrito, incluyendo pero no limitado a errores tipográficos y otros relacionados con esta publicación.

Este producto ha sido diseñado para ser utilizado en un entorno profesional.

**brother**®