

brother[®]

TISKÁRNA / POČÍTAČOVÝ FAX PŘÍRUČKA UŽIVATELE

FAX-2920



Obsah

1 Používání přístroje jako tiskárny

Používání ovladače tiskárny Brother	1-1
Jak tisknout dokument.....	1-1
Nastavení ovladače tiskárny (Pro Windows®)	1-2
Přístup k nastavením ovladače tiskárny (pro Windows®)	1-2
Funkce ovladače tiskárny (Pro Windows®)	1-3
Základní nastavení	1-3
Pokročilé nastavení	1-5
Sledování stavu (jen Windows®)	1-6
Jak zapnout Sledování stavu.....	1-6
Monitorování a sledování stavu přístroje	1-6

2 Používání programu PC-FAX (Pro Windows®)

Odesílání PC-FAX	2-1
Nastavení informací o uživateli	2-1
Nastavení Odesílání	2-2
Uživatelské rozhraní.....	2-2
Adresář	2-3
Odesílání souboru jako PC-FAX pomocí uživatelského rozhraní ve stylu faxu	2-4
Odesílání souboru jako PC-FAX pomocí jednoduchého uživatelského rozhraní	2-5

3 Používání vašeho přístroje s Macintosh®

Nastavení vašeho Apple® Macintosh® vybaveného USB.....	3-1
Používání ovladače tiskárny Brother s vaším Apple® Macintosh® (Mac OS® X)	3-2
Výběr možností pro nastavení stránky	3-2
Používání ovladače tiskárny Brother s vaším Apple® Macintosh® (Mac OS® 9.1 až 9.2)	3-3
Odeslání faxu z vaší aplikace Macintosh®	3-4
Pro uživatele Mac OS® X	3-4
Pro uživatele Mac OS® 9.1 až 9.2.....	3-6

Používání ovladače tiskárny Brother

Ovladač tiskárny je program, který převádí data z formátu používaném v počítači do formátu požadovaném pro danou tiskárnu s pomocí jazyka příkazů tiskárny nebo jazyka popisu stránky.

Windows® Printing

Pro tento přístroj Brother je k dispozici určený ovladač tiskárny pro Microsoft® Windows® 98/98SE/Me/2000 Professional a XP. Ovladač podporuje náš jedinečný kompresní režim pro zvýšení rychlosti tisku v aplikacích Windows® a umožňuje vám zvolit různá nastavení tiskáren včetně úsporného režimu tisku a vlastní velikosti papíru.

Jak tisknout dokument

Když přístroj přijme z vašeho počítače data, začne tisknout tak, že nejprve vyzvedne ze zásobníku list papíru. Zásobník papíru lze naplnit mnoha typy papíru a obálek. (Viz Příručka uživatele, kde jsou informace o zásobníku papíru a doporučeném papíru.)

- 1 V příslušné aplikaci zvolte příkaz Tisk.

Pokud máte na počítači nainstalované ovladače na jakékoli jiné tiskárny, zvolte **Brother FAX-2920 USB Printer** za ovladač vaší tiskárny v nabídce tisk nebo nastavení tisku ve vaší softwarové aplikaci a pak klikněte na **OK** a začnete tisknout.



Poznámka

Pro uživatele Macintosh®, viz *Používání ovladače tiskárny Brother s vaším Apple® Macintosh® (Mac OS® X)* na straně 3-2 nebo *Používání ovladače tiskárny Brother s vaším Apple® Macintosh® (Mac OS® 9.1 až 9.2)* na straně 3-3.

- 2 Váš počítač odesílá data do přístroje.

Na displeji se objeví `Prijem dat.`

- 3 Když přístroj dokončí tisk všech dat, na displeji se objeví datum a čas.



Poznámka

Ve vaší programové aplikaci můžete vybrat velikost papíru a orientaci.

Pokud vaše programová aplikace nepodporuje vlastní velikost papíru, zvolte nejbližší větší velikost papíru. Pak upravte tiskovou oblast tak, že upravíte pravý a levý okraj ve vaší programové aplikaci.

Nastavení ovladače tiskárny (Pro Windows®)



Poznámka

Pro uživatele Macintosh®, viz *Používání ovladače tiskárny Brother s vaším Apple® Macintosh® (Mac OS® X)* na straně 3-2 nebo *Používání ovladače tiskárny Brother s vaším Apple® Macintosh® (Mac OS® 9.1 až 9.2)* na straně 3-3.

1

Můžete změnit následující nastavení tiskárny, když tisknete z vašeho počítače:

- **Rozměr papíru**
- **Soutisk**
- **Orientace**
- **Kopíí**
- **Typ papíru**
- **Zdroj papíru**
- **Rozlišení**
- **Úspora toneru**
- **Ruční duplex**
- **Vodoznak**
- **Velikost**
- **Tisk datum a čas**
- **Rychlé nastavení**
- **Sledování stavu**

Přístup k nastavením ovladače tiskárny (pro Windows®)

- 1 Z nabídky **Soubor** ve vaší softwarové aplikaci zvolte **Tisk**.
- 2 Zvolte **Brother FAX-2920 USB Printer** a klikněte na **Vlastnosti**. Objeví se dialogové okno tiskárna.

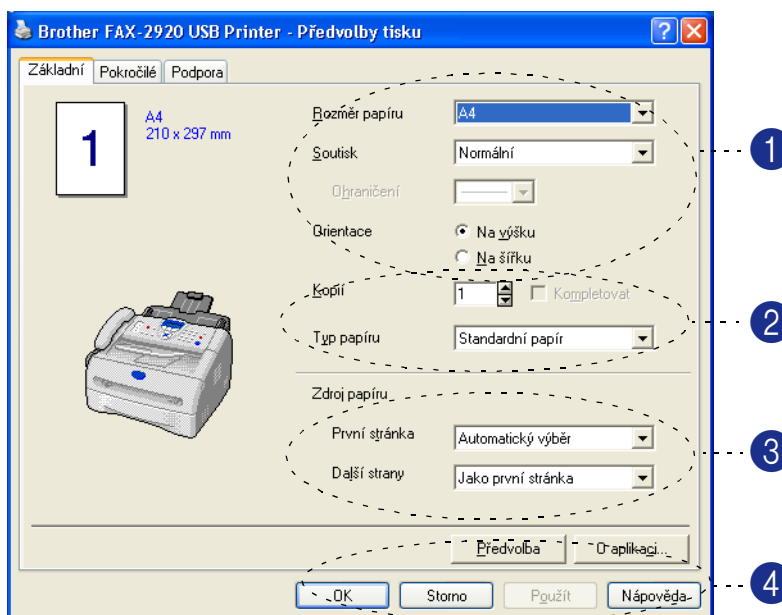


Poznámka

- To, jak lze vstoupit k nastavením ovladače tiskárny, závisí na vašem operačním systému a programových aplikacích.
- Obrazovky uvedené v této kapitole jsou z Windows® XP. Obrazovky na vašem počítači se mohou lišit v závislosti na vašem operačním systému Windows®.

Funkce ovladače tiskárny (Pro Windows®)

Základní nastavení



1 Zvolte **Rozměr papíru**, **Soutisk**, **Ohraničení** (pokud takové je) a **Orientace**.

2 Zvolte počet **Kopíí** a **Typ papíru**.

3 Zvolte **Zdroj papíru** (**První stránka** a **Další strany**).

4 Klikněte na tlačítko **OK** poté, co vyberete svá nastavení.

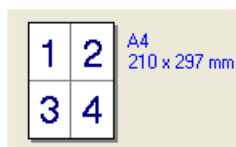
Pro návrat ke standardním nastavením klikněte na tlačítko **Předvolba** a pak klikněte na tlačítko **OK**.

Rozměr papíru

V rámečku zvolte velikost papíru, kterou používáte.

Soutisk

Volba více stránek může zmenšit velikost obrazu ze strany tím, že dovolí tisk několika stran na jeden list papíru nebo zvětší velikost obrazu pro vytištění jedné strany na několik listů papíru.



Např. 4 v 1



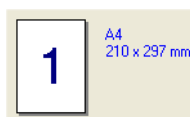
Např. 1 ve 2 x 2 strany

Ohraničení

Při tisku více stránek na jeden list s funkcí více stránek můžete zvolit pevné ohraničení, čárkované ohraničení nebo žádné ohraničení kolem každé stránky na listu.

Orientace

Orientací zvolíte pozici, jak bude váš dokument vytištěn (**Na výšku** nebo **Na šířku**).



Na výšku



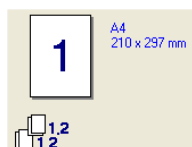
Na šířku

Kopíí

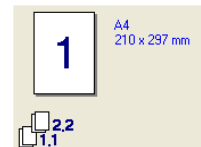
Volba kopíí nastaví počet kopíí, které budou vytištěny.

Kompletovat

Při zaškrtnutí rámečku **Kompletovat** bude vytištěna jedna kompletní kopie vašeho dokumentu, pak se bude tisk opakovat pro ten počet kopíí, který jste zvolili. Pokud rámeček **Kompletovat** nezaškrtnete, každá strana bude vytištěna tolikrát, kolik jste zvolili počet kopíí, než dojde k tisku další strany dokumentu.



Zaškrtnutý rámeček kompletovat



Nezaškrtnutý rámeček kompletovat

Typ papíru

Pro váš přístroj můžete použít následující typy médií. Pro nejlepší kvalitu tisku zvolte typ média, který si přejete použít.

Standardní papír	Tenký papír	Tlustý papír	Tlustější papír	Hrubý papír
Průsvitný papír	Obálky	Tlusté obálky	Tenké obálky	Recyklovaný Papír



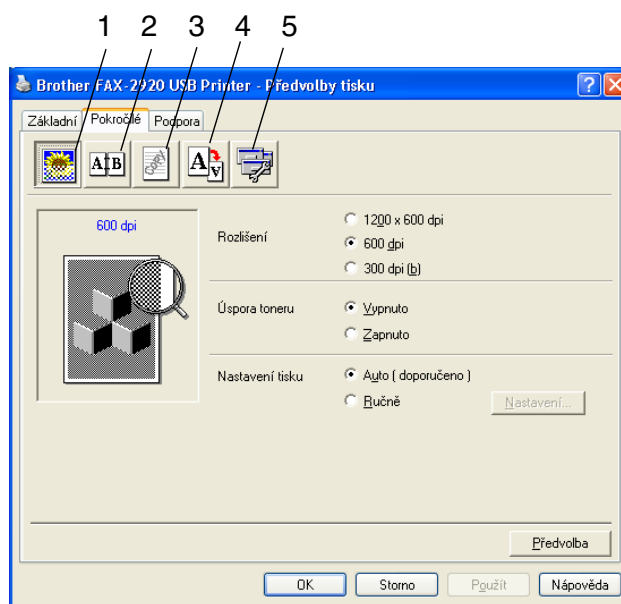
Poznámka

- Při používání obyčejného papíru (70 až 95 g/m²) zvolte **Standardní papír**. Pokud používáte těžší papír, obálky nebo hrubý papír, zvolte **Tlustý papír** nebo **Tlustější papír**. Pro ruční papír zvolte **Hrubý papír**; pro průhledné fólie zvolte **Průsvitný papír**.
- Když používáte obálky, zvolte **Obálky**. Pokud toner není k obálce správně připevněn po zvolení možnosti **Obálky**, zvolte **Tlusté obálky**. Pokud je obálka pomačkaný po zvolení možnosti **Obálky**, zvolte **Tenké obálky**.

Zdroj papíru

Můžete zvolit **Automatický výběr**, **Zásobník 1** nebo **Ručně** a specifikovat jednotlivé zásobníky pro vytištění první strany a pro tisk od druhé strany dále.

Pokročilé nastavení



Změňte nastavení příkazu zvolením jedné z následujících ikon:

1 **Kvalita tisku**

2 **Duplex**

3 **Vodoznak**

4 **Nastavení stránky**

5 **Volby tisku**

Více informací naleznete v oddíle **Nápověda** v ovladači tiskárny.



Poznámka

Pro návrat ke standardnímu nastavení klikněte na tlačítko **Předvolba**.

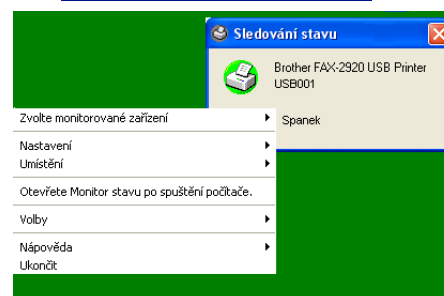
Sledování stavu (jen Windows®)

Utilita Sledování stavu je konfigurovatelný programový nástroj, který vám umožňuje monitorovat stav jednoho či více zařízení, takže se můžete okamžitě dozvědět o závadách, jako je vypotřebovaný nebo zaseknutý papír.

1

Jak zapnout Sledování stavu

- 1 Klikněte na **Brother FAX-2920 USB Printer** umístěné v **Start/Všechny programy/Brother/MFL-Pro Suite FAX-2920/Sledování stavu** na vašem počítači. Objeví se okno **Brother Sledování stavu**.
- 2 Kliknutím pravým tlačítkem myši na okně Sledování stavu zvolte v nabídce **Otevřete Monitor stavu po spuštění počítače**.
- 3 Kliknutím pravým tlačítkem myši na okno Sledování stavu zvolte **Umístění** a pak zvolte způsob, jakým se bude zobrazovat Sledování stavu na vašem počítači - v **Hlavní panel**, v **Příhrádka úloh**, v **Příhrádka úloh (Při chybě)** nebo na **Plocha**.



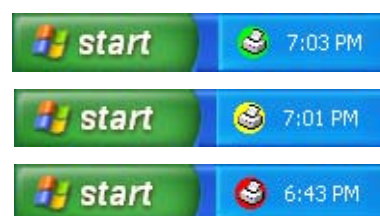
Monitorování a sledování stavu přístroje

Ikona Sledování stavu změní barvu podle stavu přístroje.

Zelená ikona znamená normální připravený stav.

Žlutá ikona znamená upozornění.

Červená ikona znamená, že došlo k chybě tisku.



Poznámka

- Můžete zkontrolovat stav přístroje kdykoli tak, že dvakrát kliknete na ikonu v zásobníku úloh nebo zvolíte **Sledování stavu** umístěné v **Start/Všechny programy/Brother/MFL-Pro Suite FAX-2920** na vašem počítači.
- Pro více informací o programu Sledování stavu klikněte pravým tlačítkem myši na ikonu Sledování stavu a zvolte **Nápověda**.

Odesílání PC-FAX

Funkce PC-FAX Brother umožňuje použít PC pro odesílání jakékoli aplikace nebo dokumentu jako standardní fax. Můžete vytvořit soubor v kterékoli aplikaci vašeho PC a pak jej odeslat jako PC-FAX. Dokonce můžete připojit poznámku na úvodní stranu. Stačí jen nastavit příjemce strany jako členy nebo skupiny ve vašem adresáři PC-FAX nebo jen zadat cílovou adresu nebo faxové číslo do rozhraní uživatele. Pro rychlé vyhledávání členů, kterým chcete odeslat fax, můžete použít prohledávací funkci adresáře.



Poznámka


- Maximální množství faxů, které lze v rámci "vysílání" rozeslat pomocí PC-FAX, je 50 faxových čísel.
- Pokud používáte Windows® XP či Windows® 2000 Professional, musíte být přihlášení s právy správce.
- Nejnovější aktualizace dostupné pro Brother PC-FAX naleznete ve středisku řešení Brother. Navštivte <http://solutions.brother.com/>

Nastavení informací o uživateli

- 1 V nabídce **Start** zvolte **Programy, Brother, MFL-Pro Suite FAX-2920** a pak zvolte **Instalace PC-FAX**.
Objeví se dialogové okno **Brother PC-FAX - vlastnosti**:
- 2 Musíte tuto informaci zadat, abyste vytvořili hlavičku faxu a úvodní stranu.
- 3 Kliknutím na **OK** uložíte **Informace o uživateli**.



Poznámka

Informace o uživateli můžete upravit z dialogového okna Odesílání FAXU kliknutím na .
(Viz *Odesílání souboru jako PC-FAX pomocí uživatelského rozhraní ve stylu faxu* na straně 2-4.)

Brother PC-FAX - vlastnosti

Informace o uživateli | Odesílání | Adresář | Krátká volba (jen pro faxový styl)

Jméno:

Podpis:

Oddělení:

Telefon:

Fax:

E-Mail:

Adresa 1:

Adresa 2:

OK Zrušit

Nastavení Odesílání

V dialogovém okně **Brother PC-FAX - vlastnosti** klikněte na příkaz **Odesílání**.

Uživatel má možnost zvolit ze dvou uživatelských rozhraní: Jednoduchý styl nebo styl faxu. Pro změnu rozhraní zvolte ten typ rozhraní, který chcete: Jednoduchý styl nebo styl faxu. (Viz *Uživatelské rozhraní* na straně 2-2.)

Přístup na linku

Pokud potřebujete pro přístup k vnější lince zadat nějaké číslo, zadejte ho zde. Občas je to vyžadováno od místních PABX (PBX) pobočkových ústředěn (například musíte vytočit 9, abyste ve své kanceláři mohli vytočit vnější linku).

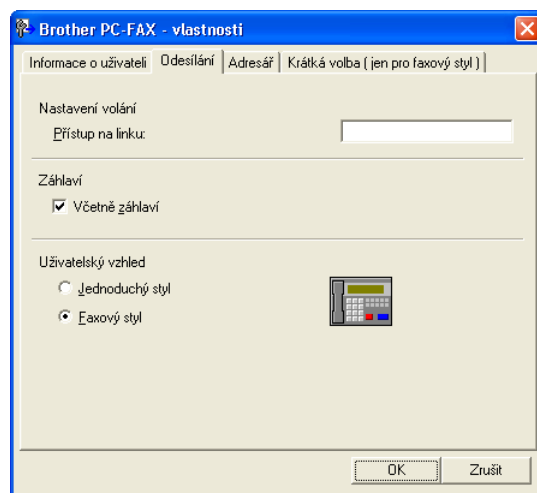
Včetně záhlaví

Pro připojení informací hlavičky na horní část stran faxu, které odesíláte, zaškrtněte rámeček přidat hlavičku.

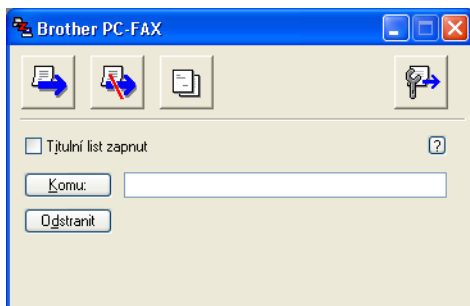
Uživatelské rozhraní

V příkazu **Odesílání** zvolte uživatelské rozhraní, které si přejete použít.

Můžete použít **Jednoduchý styl** nebo **Faxový styl**.



Jednoduchý styl



Faxový styl



Adresář

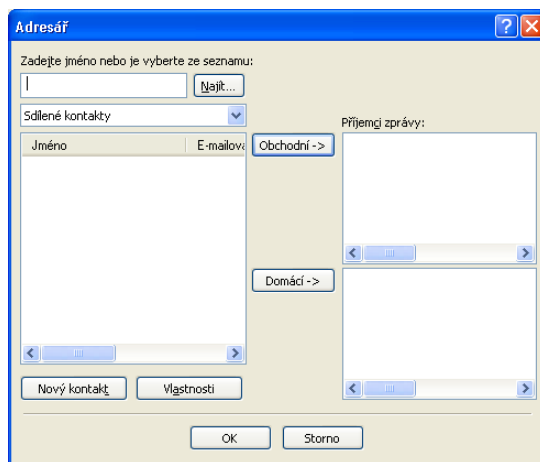
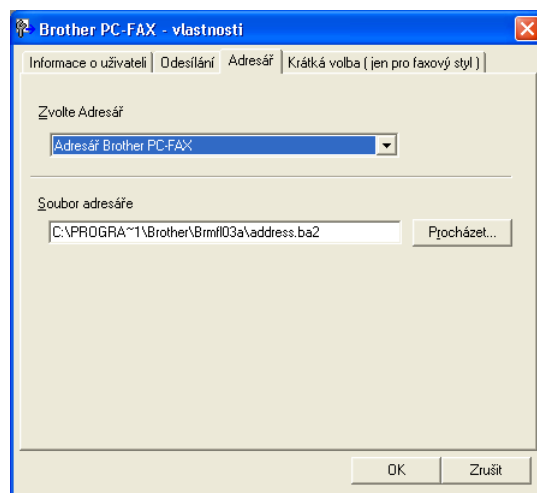
Pokud máte v PC instalovaný Outlook® Express, můžete zvolit, který adresář použijete pro odesílání PC-FAX, adresář Brother nebo Outlook® Express z příkazu **Adresář**.

Pro soubor adresáře musíte zadat cestu a název souboru databázového souboru, který obsahuje informace adresáře.

—NEBO—

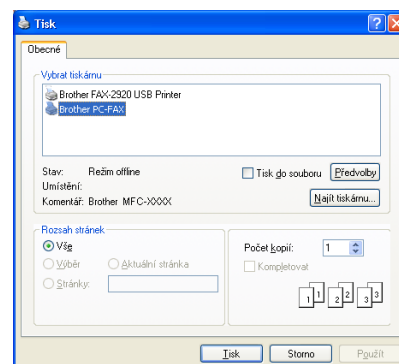
Použijte tlačítko **Procházet...**, abyste našli databázi pro zvolení.

Pokud zvolíte Outlook® Express, můžete použít adresář Outlook® Express kliknutím na tlačítko adresáře v okně odesílání.



Odesílání souboru jako PC-FAX pomocí uživatelského rozhraní ve stylu faxu

- 1 Vytvořte soubor ve Wordu, Excelu, Paintu, Draw nebo jakékoli jiné aplikaci na vašem PC.
- 2 Z nabídky **Soubor** zvolte **Tisk**.
Objeví se dialogové okno **Tisk**.





- 3 Zvolte **Brother PC-FAX** jako svou tiskárnu a klikněte na **Tisk**.
Objeví se uživatelské rozhraní ve stylu faxu, pokud nikoli, zkontrolujte nastavení volby uživatelského rozhraní dle rozpisu na straně 2-2.



- 4 Zadejte číslo faxu pomocí jedné z těchto metod:
 - Pomocí číselné klávesnice zadejte číslo.
 - Klikněte na jakékoli z 10 tlačítek **Krátká volba** (Rychlé volby).
 - Klikněte na tlačítko **Adresář** a pak zvolte člena nebo skupinu z adresáře.

Poznámka

Pokud uděláte chybu, klikněte na **Odstranit** a všechna data vymažte.

- 5 Pro připojení úvodní strany klikněte na  **Titulní list zapnut** a pak klikněte na ikonu úvodní strany , abyste zadali nebo editovali informace na úvodní straně.

- 6 Klikněte na **Start** pro odeslání faxu.

Poznámka

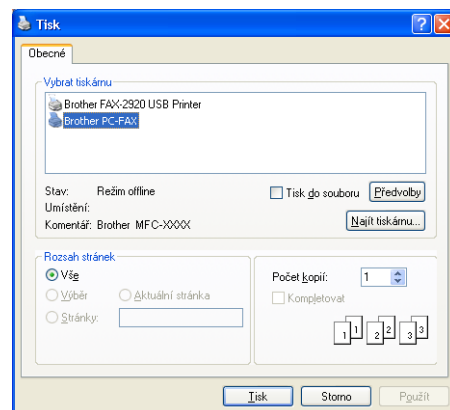
Pokud chcete fax zrušit, klikněte na **Stop**.

Opakování

Pokud chcete opakovat vytáčení čísla, klikněte na **Opakování** a objeví se posledních pět faxových čísel, pak klikněte na **Start**.

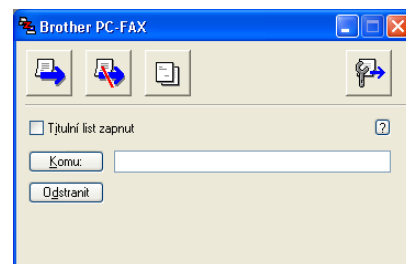
Odesílání souboru jako PC-FAX pomocí jednoduchého uživatelského rozhraní

- 1 Vytvořte soubor ve Wordu, Excelu, Paintu, Draw nebo jakékoli jiné aplikaci na vašem PC.
- 2 Z nabídky **Soubor** zvolte **Tisk**.
Objeví se dialogové okno **Tisk**.




- 3 Zvolte **Brother PC-FAX** jako svou tiskárnu a klikněte na **Tisk**.



Objeví se jednoduché uživatelské rozhraní, pokud nikoli, zkontrolujte nastavení volby uživatelského rozhraní dle rozpisu na straně 5-2.



- 4 V **Komu:** pole, typ faxového čísla příjemce. Pro volbu určení faxových čísel můžete též použít adresář, když kliknete na tlačítko **Komu:**. Pokud jste udělali chybu, klikněte na **Odstranit** a všechna data zrušíte.
- 5 Pro odeslání úvodní strany a poznámky klikněte na rámeček **Titulní list zapnut**.

Poznámka

Můžete rovněž kliknout na ikonu , abyste vytvořili nebo upravili úvodní stranu.

- 6 Když jste připraveni odeslat fax, klikněte na ikonu Odeslat .
- 7 Pokud chcete fax zrušit, klikněte na ikonu Zrušit .

Nastavení vašeho Apple® Macintosh® vybaveného USB



Poznámka

Dříve, než můžete připojit přístroj k vašemu Macintosh®, musíte si pořídit kabel USB dlouhý maximálně 2 metry.

Nepřipojujte přístroj k USB portu na klávesnici nebo nenapájenému USB hubu.

Funkce podporované přístrojem budou závislé na operačním systému, který používáte. Graf níže ukazuje, které funkce jsou podporované.

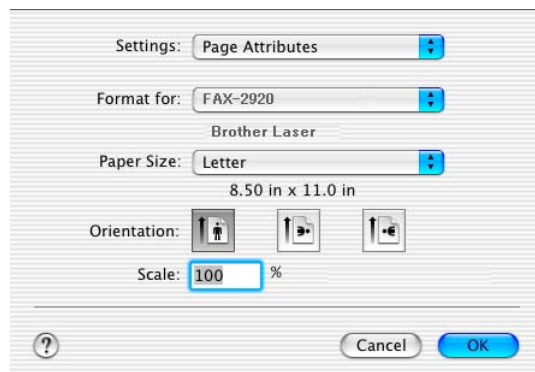
Funkce	Mac OS®	Mac OS® X
	9.X	10.2.4 nebo vyšší* ¹
Tisk	Ano	Ano
PC-FX - odesílání	Ano	Ano

*¹ Uživatelé Mac OS® X 10.2.0 až 10.2.3, přejděte prosím na Mac OS® X 10.2.4 nebo vyšší. (Poslední informace o Mac OS® X naleznete na: <http://solutions.brother.com>)

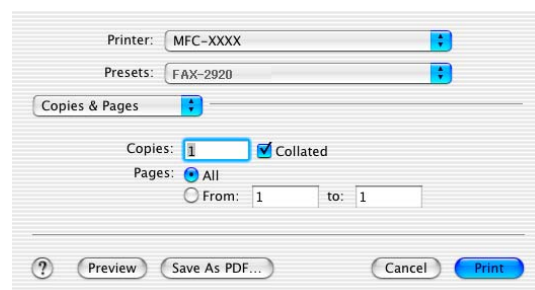
Používání ovladače tiskárny Brother s vaším Apple® Macintosh® (Mac OS® X)

Výběr možností pro nastavení stránky

- 1 Ze softwarové aplikace jako TextEdit klikněte na nabídku **File** (Soubor) a zvolte **Page Setup** (Nastavení strany). Ujistěte se, že **FAX-2920** je zvoleno v nabídce **Format for** (Formát pro). Můžete změnit nastavení pro **Paper Size** (Velikost papíru), **Orientation** (Orientace) a **Scale** (Měřítko), pak klikněte na **OK**.



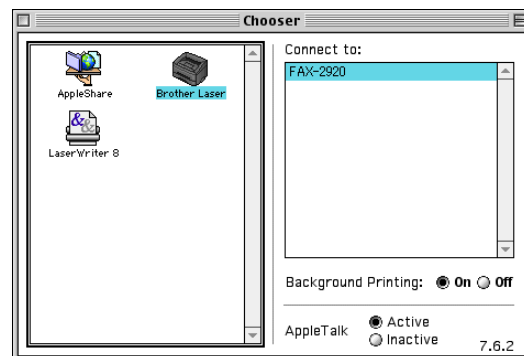
- 2 Ze softwarové aplikace jako TextEdit klikněte na nabídku **File** (Soubor) a zvolte **Print** (Tisk). Klikněte na **Print** (Tisk) a začne tisk.



Používání ovladače tiskárny Brother s vaším Apple® Macintosh® (Mac OS® 9.1 až 9.2)

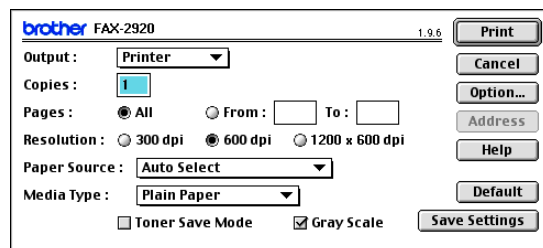
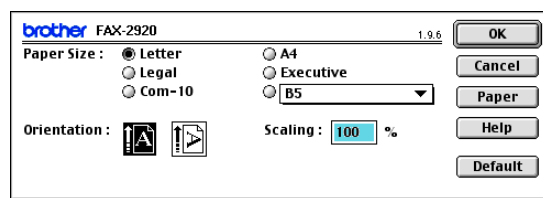
Výběr tiskárny:

- 1 Z nabídky Apple otevřete **Chooser** (Zvolit).
- 2 Otevřete ikonu **Brother Laser**. Na pravé straně okna **Chooser** (Zvolit) zvolte tiskárnu, na kterou chcete tisknout. Zavřete **Chooser** (Zvolit).



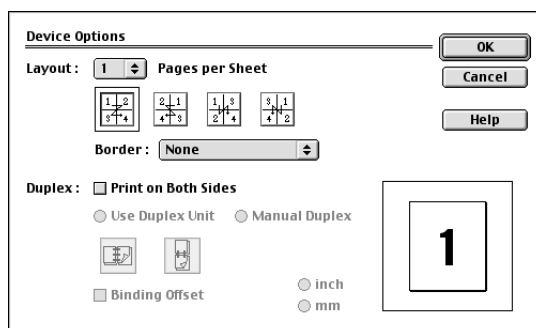
Tisk dokumentu:

- 3 Ze programové aplikace jako Presto!® PageManager® klikněte na nabídku **File** (Soubor) a zvolte **Page Setup** (Nastavení strany). Můžete změnit nastavení pro **Paper Size** (Velikost papíru), **Orientation** (Orientace) a **Scaling** (Měřítko), pak klikněte na **OK**.
- 4 Ze softwarové aplikace jako Presto!® PageManager® klikněte na nabídku **File** (Soubor) a zvolte **Print** (Tisk). Klikněte na **Print** (Tisk) a začne tisk.



Poznámka

Pokud chcete změnit **Copies** (Kopie), **Pages** (Strany), **Resolution** (Rozlišení), **Paper Source** (Zdroj papíru) a **Media Type** (Typ média), zvolte své nastavení před kliknutím na **Print** (Tisk). Pokud kliknete na **Option** (Možnosti), můžete zvolit počet stran na list na obrázovce **Device Options** (Možnosti zařízení). Nastavení **Duplex** nejsou k dispozici.

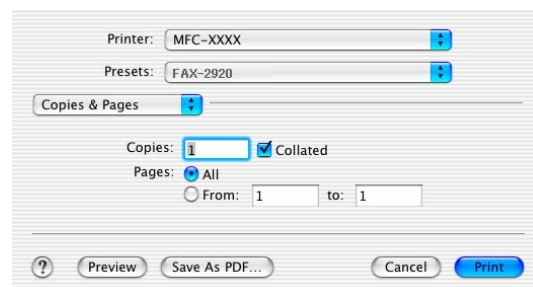


Odeslání faxu z vaší aplikace Macintosh®

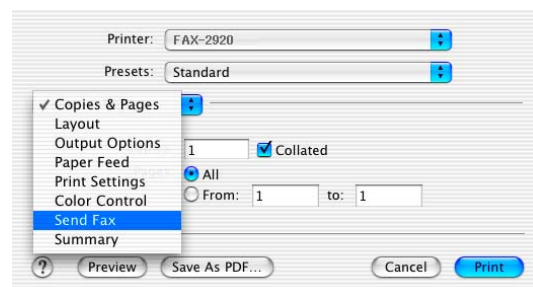
Pro uživatele Mac OS® X

Fax můžete poslat přímo z aplikace Macintosh®.

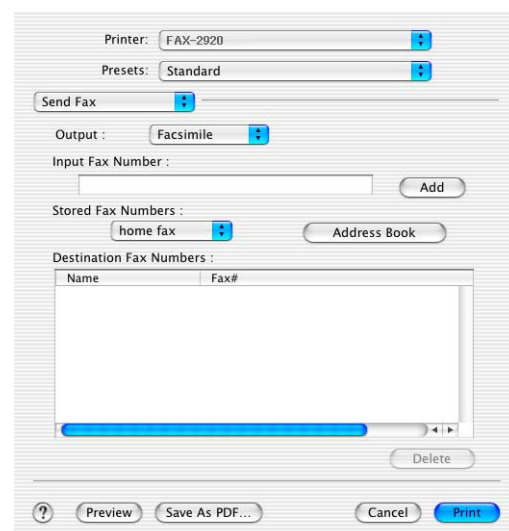
- 1 Vytvořte dokument v aplikaci Macintosh®.
- 2 Pro odeslání faxu zvolte **Print** (Tisk) v nabídce **File** (Soubor).
Objeví se dialogové okno tiskárna:



- 3 Zvolte **Send Fax** (Odeslat fax) z nabídky.



- 4 Zvolte **Facsimile** (Fax) z nabídky **Output** (Výstup).

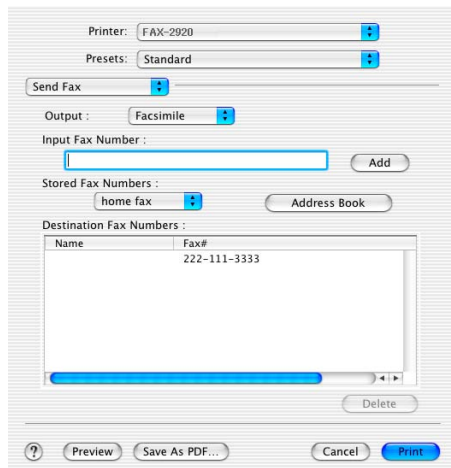


- 5 Pro adresování faxu vypište do rámečku **Input Fax Number** (Zadat číslo faxu) číslo a pak klikněte na **Print** (Tisk).



Poznámka

Pokud chcete odeslat fax na více než jedno číslo, klikněte po zadání prvního faxového čísla na **Add** (Přidat). Cílová faxová čísla budou uvedena v dialogovém okně.



Pro uživatele Mac OS® 9.1 až 9.2

Fax můžete poslat přímo z aplikace Macintosh®.

- 1 Vytvořte dokument v aplikaci Macintosh®.
- 2 Pro odeslání faxu zvolte **Print** (Tisk) v nabídce **File** (Soubor).

Objeví se dialogové okno tiskárna:

Když zvolíte **Printer** (Tiskárna), horní tlačítko ukazuje **Print** (Tisk) a tlačítko **Address** (Adresa) je šedé.

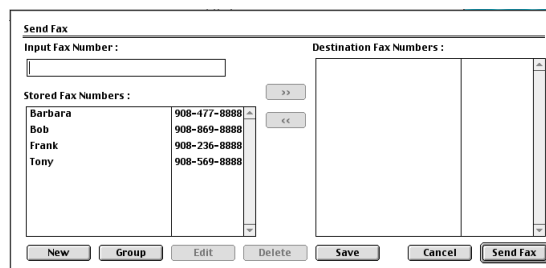
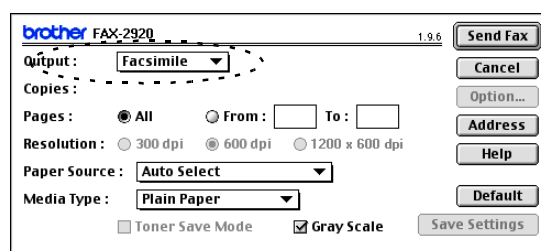
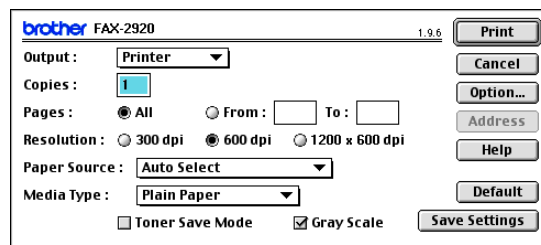
- 3 Z nabídky **Output** (Výstup) zvolte **Facsimile** (Fax).

Když zvolíte **Facsimile** (Fax), horní tlačítko se změní na **Send Fax** (Odeslat fax) a tlačítko **Address** (Adresa) je pak k dispozici.

- 4 Klikněte na **Send Fax** (Odeslat fax).

Objeví se dialogové okno **Send Fax** (Odeslat fax):

Dialogové okno **Send Fax** (Odeslat fax) má dva seznamové rámečky. V levém jsou zobrazeny všechny předchozí **Stored Fax Numbers** (Uložená čísla faxu) a v pravém pak **Destination Fax Numbers** (Cílová čísla faxu) tak, jak je zvolíte.

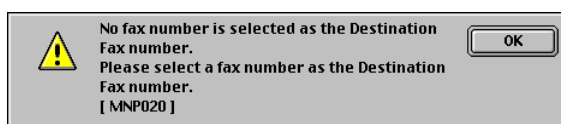


- 5 Pro adresování faxu vypište do rámečku **Input Fax Number** (Zadat číslo faxu) číslo.

- 6 Po dokončení adresování faxu klikněte na **Send Fax** (Odeslat fax).

Poznámka

- Pro zvolení a odeslání jen některých stránek dokumentu klikněte na **OK** a přejdete k dialogovému oknu Tisk.
- Jestliže kliknete na **Send Fax** (Odeslat fax) bez adresování faxu, objeví se následující chybová zpráva:



Klikněte na **OK** a přejdete na dialogové okno **Send Fax** (Odeslat fax).



Navštivte nás na internetu na
World Wide Web
<http://www.brother.com>

Tento přístroj je schválen k používání jen v zemi zakoupení, místní společnosti Brother nebo jejich prodejci poskytnou podporu jen přístrojům zakoupeným v jejich vlastních zemích.