

brother[®]

NYOMTATÓ/PC-FAX HASZNÁLATI ÚTMUTATÓ

FAX-2920



Tartalomjegyzék

1 A készülék használata nyomtatóként

A Brother nyomtató meghajtó használata	1-1
Dokumentumok nyomtatása.....	1-1
Nyomtató meghajtó beállításai (Windows® használata esetén)	1-2
A nyomtató meghajtó beállításainak elérése (Windows® használata esetén)	1-2
A nyomtatóillesztő-program funkciói (Windows® használata esetén)	1-3
Alapvető fül.....	1-3
Haladó fül	1-5
Képernyő állapot (csak Windows® használata esetén)	1-6
Az állapotjelző bekapcsolása	1-6
A gép állapotának figyelemmel kísérése	1-6

2 Brother PC-FAX szoftver Használat (Windows® esetén)

PC - FAX küldés.....	2-1
felhasználó információ Beállítás	2-1
Küldés beállítás	2-2
Felhasználói felület.....	2-2
Cím Könyv	2-3
Küldjön fájlt, mint egy PC-FAX-ot, használva a Faksimile mód felhasználói felületet.	2-4
Küldjön fájlt, mint egy PC-FAX-ot, használva az Szimpla mód felhasználói felületet.	2-5

3 Készülék használata Macintosh®-sal

Állítsa be USB-vel felszerelt Apple® Macintosh® számítógépét.....	3-1
A Brother nyomtatómeghajtó használata Apple® Macintosh® (Mac OS® X) esetén.....	3-2
Válassza a page setup (oldal beállítás) opciót	3-2
Használja a Brother nyomtatómeghajtót Apple® Macintosh® (Mac OS® 9.1-től 9.2-ig) számítógépével.....	3-3
Küldjön faxot Macintosh® gépéről alkalmazással.....	3-4
Mac OS® X felhasználók esetén	3-4
Mac OS® 9,1-től 9.2-ig felhasználók esetén.....	3-6

A Brother nyomtató meghajtó használata

A nyomtató meghajtó egy szoftver, amely a számítógép által használt adatformátumból az adott nyomtató számára szükséges formátumba alakítja át az adatokat. Általában ez a formátum nyomtató-parancsnyel vagy oldalleíró nyelv.

Noymtatás Windows® alatt

A Microsoft® Windows® 98/98SE/Me/2000 Professional és XP operációs rendszerekhez használható nyomtatóillesztő-program mellékelve van Brother készülékéhez. A meghajtó támogatja a készülék egyedi tömörítési üzemmódját a Windows® alkalmazásokban történő gyorsabb nyomtatás érdekében, továbbá a szoftvernek köszönhetően a nyomtatás különbözőképpen állítható be, többek között használható a gazdaságos nyomtatási üzemmód és az egyéni papírméret-beállítás.

Dokumentumok nyomtatása

Ha a készülék adatokat kap a számítógépről, akkor elkezdi a nyomtatást betöltve a lapo(ka)t a papírtálcáról. A papírtálcáról sokféle papír és boríték adagolható. (Bővebb tájékoztatást talál a Felhasználói kézikönyvben a papírtálcáról és az ajánlott papírról szóló részeknél.)

- 1 Az adott alkalmazásból válassza a Nyomtatás parancsot.

Ha más nyomtató meghajtó is telepítve van a számítógépre, akkor válassza a **Brother FAX-2920 USB Printer** nyomtató meghajtónak a Nyomtatás vagy Nyomtatási beállítások menüben az adott szoftveralkalmazáson belül, majd kattintson az **OK** gombra a nyomtatáshoz.



Megjegyzés

Ha Macintosh®-t használ, lásd a(z) *A Brother nyomtatómeghajtó használata Apple® Macintosh® (Mac OS® X) esetén* című részt a(z) 3-2. oldalon vagy *Használja a Brother nyomtatómeghajtót Apple® Macintosh® (Mac OS® 9.1-től 9.2-ig) számítógépével* című részt a(z) 3-3. oldalon!

- 2 A számítógép adatokat küld a nyomtatónak.

Az LCD kijelzőn a következő jelenik meg: Adatvétel

- 3 Ha a készülék befejezte az összes adat nyomtatását, akkor az LCD-n a dátum és az idő jelenik meg.



Megjegyzés

Az adott alkalmazáson belül beállíthatja a papír méretét és tájolását.

Ha a szoftveralkalmazás nem támogatja az egyéni papírméretet, akkor válassza a következő legnagyobb papírméretet.

Ezt követően állítsa be a nyomtatási területet a jobb és bal margó igazításával.

Nyomtató meghajtó beállításai (Windows® használata esetén)



Megjegyzés

Ha Macintosh®-t használ, lásd a(z) *A Brother nyomtatómeghajtó használata Apple® Macintosh® (Mac OS® X) esetén* című részt a(z) 3-2. oldalon vagy *Használja a Brother nyomtatómeghajtót Apple® Macintosh® (Mac OS® 9.1-től 9.2-ig) számítógépével* című részt a(z) 3-3. oldalon!

Ha a számítógépről nyomtat, a következő nyomtatási beállításokat változtathatja meg:

- **Papír méret**
- **Összetett Oldal**
- **Oldalbeállítás**
- **Másolatok**
- **Média típus**
- **Papír Forrás**
- **Felbontás**
- **Tonerkímélő Mód**
- **Kézi Kétoldalas Nyomtatás**
- **Vízjel**
- **Beosztás(f)**
- **Nyomtatás Dátum és Idő**
- **Gyors Nyomtatás Beállítás**
- **Képernyő állapot**

A nyomtató meghajtó beállításainak elérése (Windows® használata esetén)

- 1 Válassza a **Nyomtat** opciót a **Fájl** menüből a szoftveralkalmazáson belül.
- 2 Válassza a **Brother FAX-2920 USB Printer**, majd kattintson a **Tulajdonságok** vagy **Beállítások** gombra. A Nyomtatás párbeszédpanel jelenik meg.



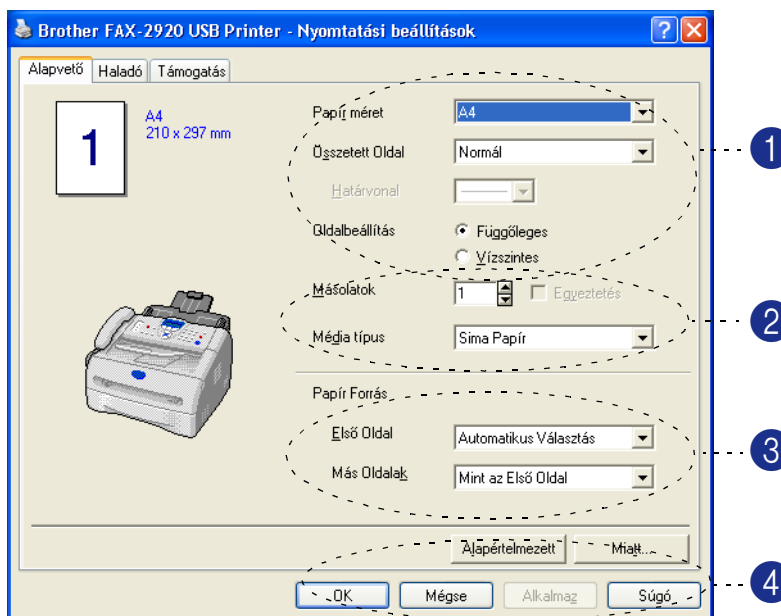
Megjegyzés

- A nyomtató meghajtó beállításainak elérése az operációs rendszertől és az adott szoftveralkalmazástól függ.
- A fejezetben ábrázolt képek Windows® XP-re vonatkoznak. Az Ön monitorán megjelenő képek az adott Windows® operációs rendszertől függenek.

A nyomtatóillesztő-program funkciói (Windows® használata esetén)

Alapvető fül

1



- 1 Válassza ki a **Papír méret**-t, a **Összetett Oldal**-t, a **Határvonal**-t (ha van ilyen) és az **Oldalbeállítás**-t.
- 2 Állítsa be a **Másolatok** számát és a **Média típus**-ot.
- 3 Válassza ki a **Papír Forrás**-t (**Első Oldal** és **Más oldalak**).
- 4 Kattontson az **OK** gombra a beállítások elfogadtatásához.

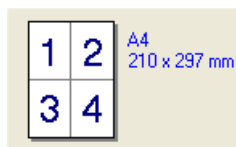
Visszatérhet az alapértelmezett beállításokhoz, ha ráklikkel a **Alapértelmezett** gombra, majd nyomja meg az **OK** gombot.

Papír méret

A legró ablakban válassza ki a használni kívánt papír méretét.

Összetett Oldal

Az Összetett oldal beállítás segítségével csökkenthető a képek mérete úgy, hogy egy lapra több oldalt nyomtat a készülék, illetve növelhető a képméret egy oldal több lapra történő nyomtatásával.



Pl. 4-et 1 lapra



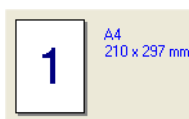
Pl. 1-et 2 Ψ 2 lapra

Határvonal

Ha az Összetett oldal beállítás segítségével több oldalt nyomtat egy lapra, akkor kiválaszthatja, hogy egy folytonos vagy szaggatott vonal legyen a lapra nyomtatott oldalak körül, de azt is beállíthatja, hogy ne legyen vonal az oldalak körül.

Oldalbeállítás

Az Oldalbeállításban beállíthatja a nyomtatott dokumentum tájolását (**Függőleges** vagy **Vízszintes**.)



Függőleges



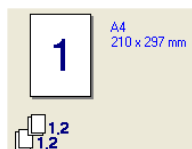
Vízszintes

Másolatok

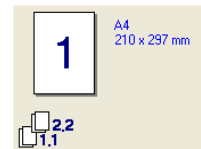
A Másolatokban beállíthatja, hány példányban szeretné kinyomtatni a dokumentumot.

Egyeztetés

Ha ki van pipálva a **Egyeztetés** választódoboz, akkor a készülék a teljes dokumentumot kinyomtatja, majd a kiválasztott példányszámtól függően újra megismétli ezt a műveletet. Ha nincs kipipálva a **Egyeztetés** doboz, akkor a gép a beállított példányszámban kinyomtatja az adott oldalt, mielőtt hozzákezdene a dokumentum következő oldalának nyomtatásához.



Egyeztetés doboz nincs kipipálva



Egyeztetés doboz nincs kipipálva

Média típus

A készülék az alábbi média típusokat támogatja. A legjobb nyomtatási minőség érdekében válassza ki a használni kívánt média típusát.

Sima Papír	Vékony Papír	Vastag Papír	Vastagabb Papír	Ragasztott Papír
Átlátszóak	Borítékok	Vastag Borítékok	Vékony Borítékok	Újrapapír



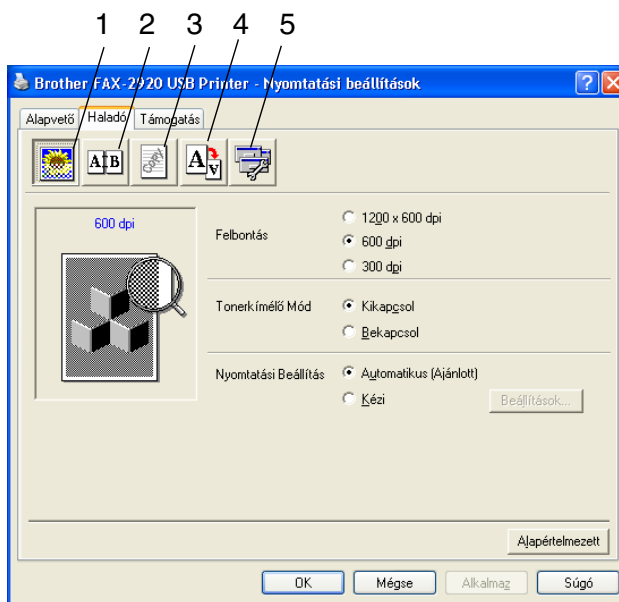
Megjegyzés

- Ha hagyományos papírt használ (70 - 95 g/m²), válassza a **Sima Papír**-t. Ha nehezebb súlyú papírt, borítékot vagy durva papírt használ, válassza a **Vastag Papír**-t vagy a **Vastagabb Papír**-t. Finom papír használata esetén a **Ragasztott Papír**-t; írásvetítő fólia alkalmazása esetén pedig a **Átlátszóak**-t válassza.
- Ha borítékot használ, válassza az **Borítékok**-t. Ha a toner nincs megfelelően a borítékra beállítva az **Borítékok** opció kiválasztásakor, akkor válassza az **Vastag Borítékok** (Vastag boríték) opciót. Ha az **Borítékok** opció van beállítva, és a boríték összegyűródik, akkor válassza az **Vékony Borítékok**-t (Vékony boríték).

Papír forrása

Az **Automatikus Választás**, **Tálca 1** vagy a **Kézi** beállítások közül választhat, és megadhatja, hogy az első oldalt és a második oldaltól kezdve az összes többi oldalt a készülék külön tálcáról adagolja.

Haladó fül



Módosíthatja a beállításokat, ha kiválaszt egyet az alábbi ikonok közül:

1 **Nyomatási Minőség**

2 **Kétoldalas**

3 **Vízjel**

4 **Oldalbeállítás**

5 **Eszközválasztás**

További tájékoztatást talál a nyomtató meghajtó **Segítség(n)** menüjében.

Megjegyzés

Ha vissza kíván térni az alapértelmezett beállításokhoz, nyomja meg a **Alapértelmezett** gombot.

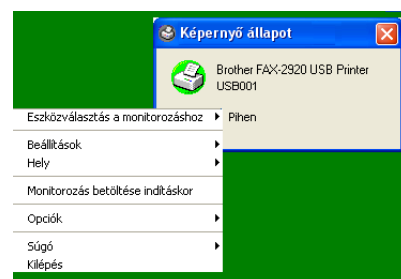
Képernyő állapot (csak Windows® használata esetén)

Az Állapotjelző segédprogram egy olyan konfigurálható szoftvereszköz, amely segítségével követheti egy vagy több készülék állapotát, így azonnal tudomást szerezhet a hibákról, többek között arról, ha kifogy vagy elakad a papír.

1

Az állapotjelző bekapcsolása

- 1 Kattintson a **Brother FAX-2920 USB Printer**, ahová a **Start/Minden program/Brother/MFL-Pro Suite FAX-2920/Képernyő állapot** elérési úton juthat el. Megjelenik a **Brother Képernyő állapot** ablak.
- 2 Kattintson a jobb egérgombbal az állapotjelző ablakra és válassza a **Monitorozás betöltése indításkor**-t a menüből.
- 3 A jobb egérgombbal kattintson az állapotjelző ablakra és válassza a **Hely**-t, és válassza ki, hogy hol jelenjen meg az állapotjelző a számítógépen—a **Tálca**-ban, a **Tálcamenü**-en, a **Tálcamenü (hiba esetén)** vagy a **Asztal**-on.



A gép állapotának figyelemmel kísérése

A gép állapótól függően az Állapotjelző ikon más-más színben jelenik meg.

A zöld ikon a normál készenléti állapotot jelenti.



A sárga ikon figyelmeztető jelzés.



Ha az ikon piros, akkor nyomtatási hiba lépett fel.



Megjegyzés

- Bármikor megtekintheti a készülék állapotát, ha kettőt kattint az ikonra a tálcán, vagy ha a **Képernyő állapot** pontra kattint a **Start/Minden program/Brother/MFL-Pro Suite FAX-2920** menüben.
- Az Állapotjelző szoftver használatával kapcsolatban további tájékoztatást kaphat, ha rákattint a jobb egérgombbal az Állapotjelző ikonra és kiválasztja a **Súgó** opciót.

PC - FAX küldés

A Brother PC-FAX tulajdonság elérhető, hogy használja a számítógépén bármilyen alkalmazás vagy dokumentumfájl küldéséhez, mint például egy alap fax. Létrehozhat fájl a számítógépén bármilyen alkalmazásban, majd elküldheti, mint PC-FAX. Csatolhat borítólappal jegyzetet. Minden, amit csinálnia kell, hogy beállítja a fogadás részeket, mint Tag vagy Csoport az Ön PC-FAX CímKönyvében vagy egyszerűen írja be a rendeltetésihely címét vagy fax számát a Felhasználó felületbe. Használhatja az Address Book Search(Címkönyv Kereső) tulajdonságot, hogy gyorsan megtalálja a tagokat a fax küldéséhez.



Megjegyzés

- A PC-FAX használatakor a faxok maximum száma, amelyet elküldhet, mint "közvetítés", 50 fax szám.
- Ha Windows® XP-t vagy Windows® 2000 Professional-t használ, be kell jelentkeznie adminisztrátor jogokkal.
- Kérem ellenőrizze a Brother Solutions Centert a legfrissebb lehetséges feltöltésekért a Brother PC-FAX számára. Látogassa meg <http://solutions.brother.com> oldalunkat

felhasználó információ Beállítás


- 1 A **Start** menüből, válassza ki **Programok, Brother, MFL-Pro Suite FAX-2920**, majd válassza ki **PC-FAX telepítés** gombot.

A **Brother PC-FAX Beállítás** párbeszédpanel megjelenik:

- 2 Be kell írnia ezt az információt, hogy létre tudja hozni a Fax Fejléceket és Borítókat.
- 3 Kattintson **OK** gombra, hogy elmentse a **Felhasználói Információ**.



Megjegyzés

Hozzáférhet a Felhasználói Információhoz a FAX Küldés párbeszédpanelből -re kattintva.

(Lásd a(z) *Küldjön fájl, mint egy PC-FAX-ot, használva a Faksimile mód felhasználói felületet*. című részt a(z) 2-4. oldalon!)

Küldés beállítás

A **Brother PC-FAX Beállítás** párbeszédpanelről kattintson a **Küldés** tabulátorra.

A felhasználó két felhasználói felület között választhat: Szimpla vagy Fakszimile mód. A felhasználói felület megváltoztatásához, válassza azt a felület beállítást, amit szeretne: Szimpla vagy Fakszimile mód. (Lásd a(z) *Felhasználói felület* című részt a(z) 2-2. oldalon!)

Külső vonal kilépés

Ha be kell írnia egy számot hogy hozzáférjen egy külső vonalhoz, írja ide. Ez néha szükséges a helyi PABX (PBX) telefonos rendszereknél (például, ha 9-t kell tárcsáznia, hogy egy külső vonalat érjen el az irodájában.)

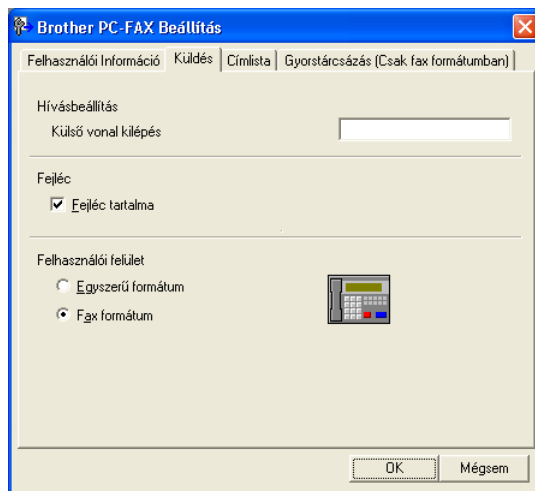
Fejléc tartalma

A fax oldal tetején lévő fejléc információ hozzáadásához, melyet küld, ellenőrizze a Fejléc tartalom dobozban.

Felhasználói felület

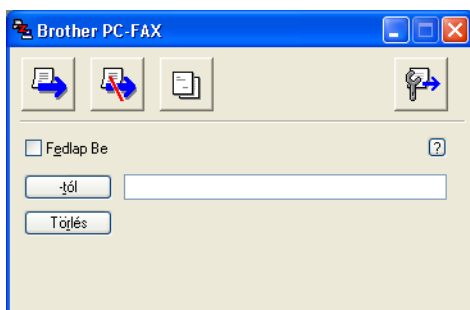
A **Küldés** tabulátorban, válassza ki azt a felhasználói felületet, amelyet használni kíván.

Kiválaszthatja a **Egyszerű formátum** módot vagy a **Fax formátum** módot.



2

Egyszerű formátum



Fax formátum



Cím Könyv

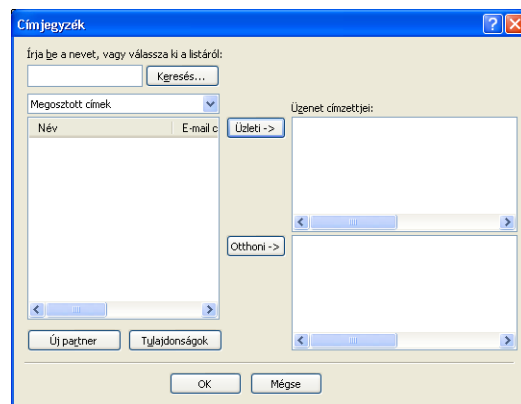
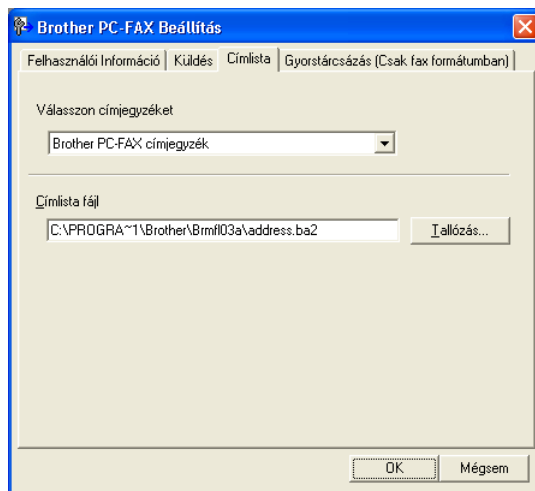
Ha az Outlook® Express telepítve van a számítógépen, kiválaszthatja, hogy melyik cím könyvet használja a PC-FAX küldéshez, a Brother Address Book-ot vagy az Outlook® Express-t az **Címlista** tabulátorból.

Cím könyv fájl esetén, be kell írnia az adatbázis útvonal és fájl nevét, ami tartalmazza a cím könyv információt.

—VAGY—

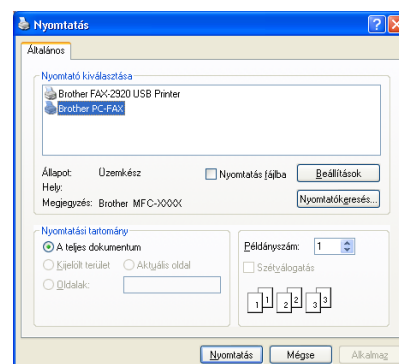
Használja a **Tallózás...** gombot, hogy megtalálja az adatbázist a kiválasztáshoz.

Ha az Outlook® Express-t választja, használhatja az Outlook® Express Cím könyvét, ha klikkel a Cím Könyv gombra a küldés ablakban.



Küldjön fájlt, mint egy PC-FAX-ot, használva a Fakszimile mód felhasználói felületet.

- 1 Hozzon létre fájlt a számítógépén Word-ben, Excel-ben, Paint-ben, Draw-ban vagy egyéb más alkalmazásban.
- 2 A **Fájl** menüből válassza ki a **Nyomtatás** gombot.
A **Nyomtatás** párbeszédbox jelenik meg:



- 3 Válassza ki **Brother PC-FAX** gombot, mint nyomtatót, majd kattintson **Nyomtatás** gombra.

A Fakszimile felhasználói felület megjelenik, ha nem ellenőrzi azt a felhasználó felületválasztó beállítás, mint a részletezett oldalon 2-2.





- 4 Írja be a fax számot, bármely következő eljárást használva:

- Használja a tárcsázó táblát a szám beírásához.
- Kattintson a 10 közül bármelyik **Gyorstárcsázás** gombra.
- Kattintson a **Címlista** gombra, majd válasszon egy Tagot vagy Csoportot a Cím Könyvből.

Megjegyzés

Ha hibázik, kattintson a **Törlés** gombra, hogy törölje a bevitt adatokat.

- 5 A Borító tartalmához kattintson  **Fedlap Be** gombra, azután kattintson a Borító  ikonra, hogy beírja vagy szerkessze Borító információt.

- 6 Kattintson a **Start** gombra, hogy elküldje a faxot.

Megjegyzés

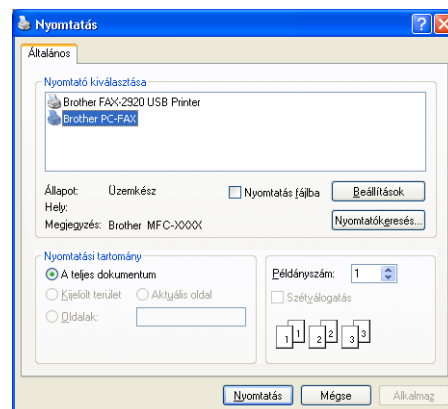
Ha vissza akarja vonni a faxot, kattintson a **Stop** gombra.

Újrahívás

Ha újra akarja hívni a számot, kattintson a **Újrahív** gombra, hogy legördítse az utolsó öt fax számot, majd kattintson a **Start** gombra.

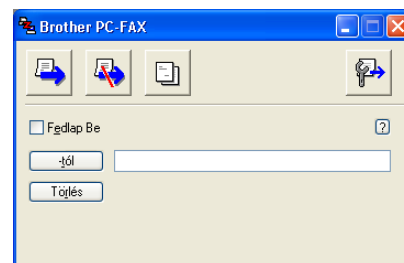
Küldjön fájlt, mint egy PC-FAX-ot, használva az Szimpla mód felhasználói felületet.

- 1 Hozzon létre fájlt a számítógépén Word-ben, Excel-ben, Paint-ben, Draw-ban vagy egyéb más alkalmazásban.
- 2 A **Fájl** menüből válassza ki a **Nyomtatás** gombot.
A **Nyomtatás** párbeszédpanel jelenik meg:



- 3 Válassza ki **Brother PC-FAX** gombot, mint nyomtatót, majd kattintson **Nyomtatás** gombra.



A Szimpla mód felhasználói felület megjelenik, ha nem ellenőrzi azt a felhasználó felületválasztó beállítás, mint a részletezett oldalon 2-2.



- 4 A **-től** mezőben, gépelje be a fogadó fax számát. A Cím Könyvet is használhatja a fax szám rendeltetési helyének kiválasztásához, a **-től** gombra kattintva. Ha hibázik, kattintson a **Törlés** gombra, hogy törölje a bevitt adatokat.
- 5 Borító és jegyzet küldéséhez, kattintson a **Fedlap Be** ellenőrző dobozra

Megjegyzés

Kattinthat a  ikonra is, hogy borítót hozzon létre vagy szerkesszen.

- 6 Ha kész arra, hogy elküldje a faxot, kattintson a Send/Küldés  ikonra.
- 7 Ha vissza akarja vonni a faxot, kattintson a Cancel/Visszavonás  ikonra

Állítsa be USB-vel felszerelt Apple® Macintosh® számítógépét.



Megjegyzés

Mielőtt csatlakoztathatná a készüléket Macintosh® számítógépéhez, vásárolnia kell egy USB kábelt, amely nem hosszabb 2 méternél

NE csatlakoztassa a készüléket billentyűzet USB portjára vagy a nem táplált USB elosztóra.

A készülék által támogatott tulajdonságok attól is függni fognak, hogy milyen operációs rendszert használ. A táblázat lent mutatja, hogy mely tulajdonságok támogatottak.

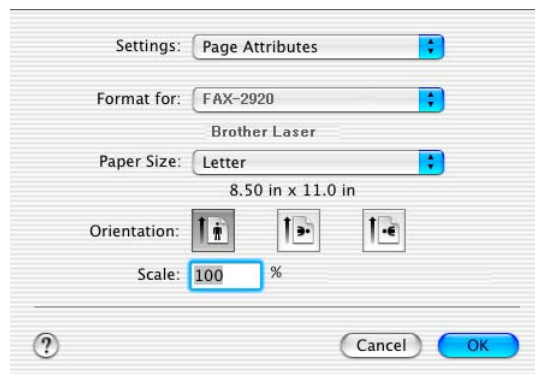
Tulajdonság	Mac OS®	Mac OS® X
	9.X	10.2.4 vagy újabb* ¹
Nyomtatás	Yes (IGEN)	Yes (IGEN)
PC - FAX küldés	Yes (IGEN)	Yes (IGEN)

*1 Mac OS® X 10.2.0 to 10.2.3 felhasználás esetén, kérem javítsa fel Mac OS® X 10.2.4-re vagy újabbra. (A legfrissebb Mac OS® X információért, kérem nézze meg: <http://solutions.brother.com>)

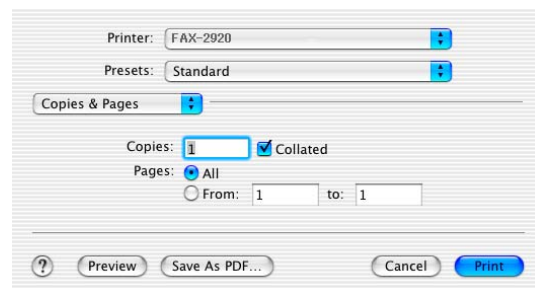
A Brother nyomtatómeghajtó használata Apple® Macintosh® (Mac OS® X) esetén

Válassza a page setup (oldal beállítás) opciót

- 1 A szoftver alkalmazásból, mint például TextEdit/Szövegszerkesztés, kattintson a **File** (Fájl) menüre és válassza ki **Page Setup** (Oldal Beállítás) gombot. Győződjön meg róla, hogy **FAX-2920** van kiválasztva a **Format for** (Formázáshoz) felbukkanó menüben. Megváltoztathatja a beállításokat **Paper Size** (Papír Méret), **Orientation** (Irány) és **Scale** (Lépték) esetén, majd kattintson **OK** gombra.



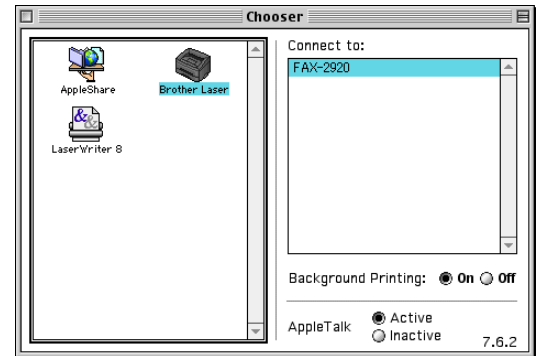
- 2 A szoftver alkalmazásból, mint például TextEdit/Szövegszerkesztés, kattintson a **File** (Fájl) menüre és válassza ki **Print** (Nyomtat) gombot. Kattintson **Print** (Nyomtat) gombra, hogy megkezdődjön a nyomtatás.



Használja a Brother nyomtatómeghajtót Apple® Macintosh® (Mac OS® 9.1-től 9.2-ig) számítógépével

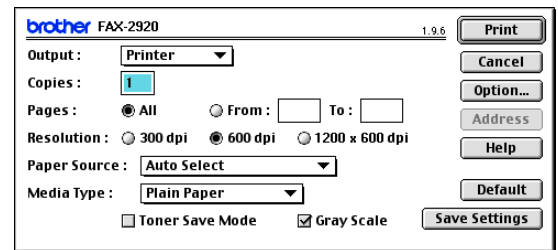
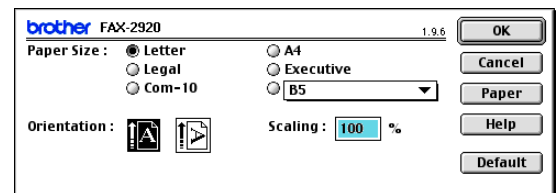
Nyomtató kiválasztás.

- 1 Nyissa meg a **Chooser** (Választó) gombot az Apple menüből.
- 2 Kattintson a **Brother Laser** (Brother Lézer) ikonra. A **Chooser** (Választó) ablak jobb oldalán válassza ki a nyomtatásra használt készüléket. Zárja be a **Chooser** (Választó) gombot.



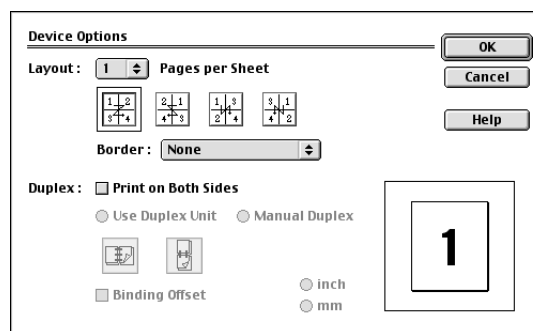
Dokumentum nyomtatás:

- 3 A szoftver alkalmazásból, mint például a Presto!® PageManager®, kattintson a **File** (Fájl) menüre és válassza ki **Page Setup** (Oldal Beállítás) gombot. Megváltoztathatja a beállításokat **Paper Size** (Papír Méret), **Orientation** (Irány) és **Scaling** (Lépték) esetén, majd kattintson **OK** gombra.
- 4 A szoftver alkalmazásból, mint például a Presto!® PageManager®, kattintson a **File** (Fájl) menüre és válassza ki **Print** (Nyomtat) gombot. Kattintson **Print** (Nyomtat) gombra, hogy megkezdődjön a nyomtatás.



Megjegyzés

Ha meg akarja változtatni **Copies** (Másolók), **Pages** (Oldalak), **Resolution** (Felbontás), **Paper Source** (Papír Forrás) és **Media Type** (Média Típus), válassza ki a beállításait mielőtt **Print** (Nyomtat) gombra kattint. Ha **Option** (Opciók) gombra kattint, kiválaszthatja az oldalak számát laponként a **Device Options** (Berendezés opciók) képernyőben. A **Duplex** (Kétoldalas) beállítások nem lehetségesek.

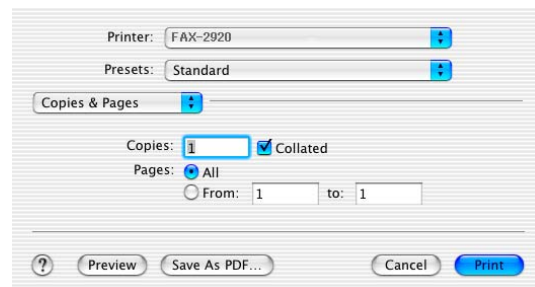


Küldjön faxot Macintosh® géperől alkalmazással

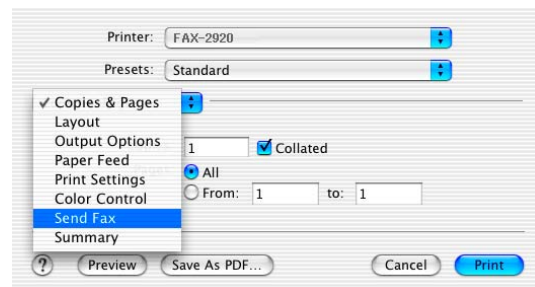
Mac OS® X felhasználók esetén

Küldhet faxot közvetlenül Macintosh® alkalmazásból.

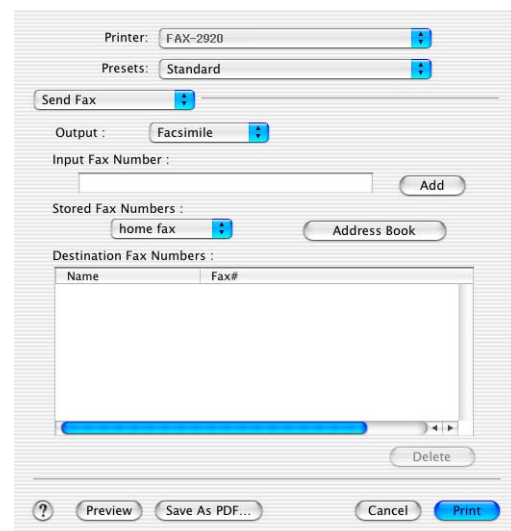
- 1 Hozzon létre egy dokumentumot egy Macintosh® alkalmazásban.
- 2 Fax küldéséhez válassza ki **Print** (Nyomtat) gombot a **File** (Fájl) menüből.
A Nyomtatás párbeszédpanel jelenik meg:



- 3 Válassza **Send Fax** (Fax Küldés) gombot a leengedett menüből.



- 4 Válassza **Facsimile** (Fakszimile) gombot a **Output** (Kimenet) leengedett menüből.

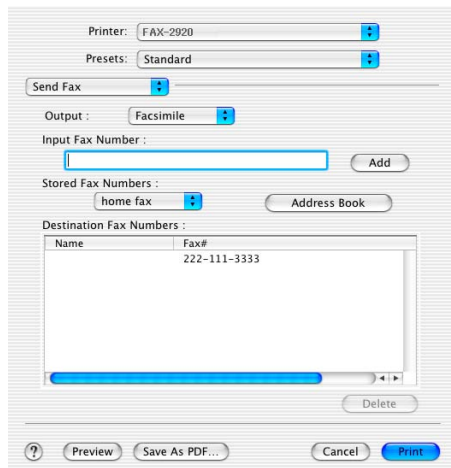


- 5 A fax megcímzéséhez gépelje be a faxszámot a **Input Fax Number** (Bemenő Fax Szám) dobozba, majd kattintson **Print** (Nyomtat) gombra.



Megjegyzés

Ha egy faxot több, mint egy számra szeretne elküldeni, kattintson **Add** (Hozzáadás) gombra, miután beírta az első faxszámot. A faxszám rendeltetési helye listázódik a párbeszédpanelben.



Mac OS® 9,1-től 9.2-ig felhasználók esetén.

Küldhet faxot közvetlenül Macintosh® alkalmazásból.

1 Hozzon létre egy dokumentumot egy Macintosh® alkalmazásban.

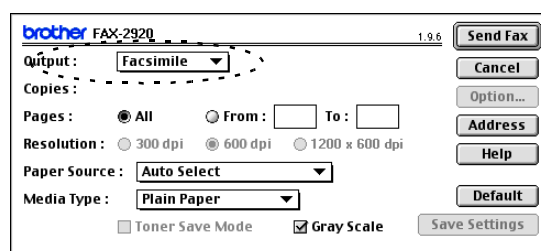
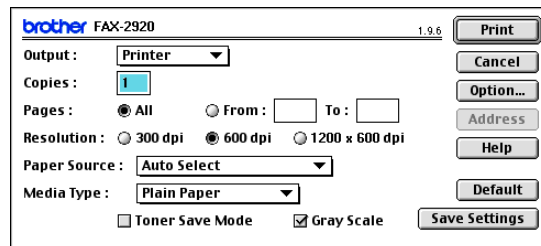
2 Fax küldéséhez válassza ki **Print** (Nyomtat) gombot a **File** (Fájl) menüből.

A Nyomtatás párbeszédpanel jelenik meg:

Ha **Printer** (Nyomtató) ki van választva, a fenti gomb mutatja **Print** (Nyomtat) gombot és a **Address** (Cím) gomb kiszürkül.

3 Válassza **Facsimile** (Fakszimile) gombot a **Output** (Kimenet) leengedett menüből.

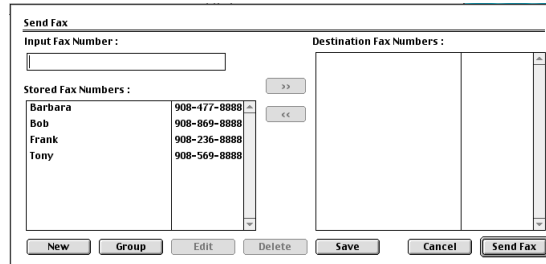
Ha **Facsimile** (Fakszimile) van kiválasztva, a fenti gomb megváltoztathatja **Send Fax** (Fax Küldés) és a **Address** (Cím) gomb elérhetővé válik.



4 Kattintson a **Send Fax** (Fax Küldés) gombra.

A **Send Fax** (Fax Küldés) párbeszéd megjelenik a dobozban:

A **Send Fax** (Fax Küldés) párbeszédpanelnek két listadozoja van. A bal oldali doboz mutatja a korábbi **Stored Fax Numbers** (Tárolt Fax Számok) és a jobb oldali doboz mutatja a **Destination Fax Numbers** (Rendeltetési hely Fax Számok) amint kiválasztja őket.

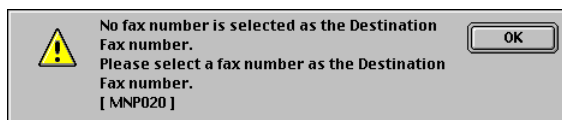


5 A fax megcímezéséhez gépelje be a faxszámot a **Input Fax Number** (Bemenő Fax Számok) dobozba.

6 Ha befejezte a fax megcímezését, kattintson a **Send Fax** (Fax Küldés) gombra.

Megjegyzés

- Kiválasztani és a dokumentum csak bizonyos oldalainak elküldéséhez, kattintson a **OK** gombra, hogy a Nyomtatás párbeszédpanelhez menjen.
- Ha a **Send Fax** (Fax Küldés) gombra kattint, anélkül, hogy megcímezte volna a faxot, a következő hibajelző üzenet jelenik meg:



Kattintson a **OK** gombra, hogy továbblépjen a **Send Fax** (Fax Küldés) párbeszédpanelhez.



Látogasson meg minket a viághálón
<http://www.brother.com>

A készüléket csak a vásárlás országában hagyták jóvá használatra, helyi Brother cégek vagy viszonteladók csak támogathatják a készülékek vásárlását a saját országukban.