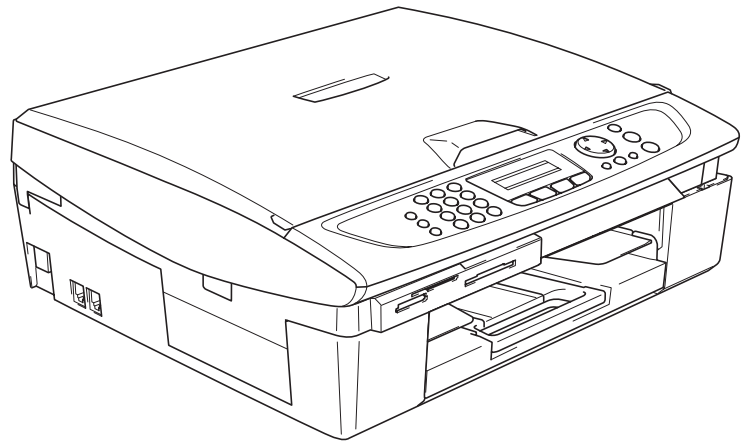


# Quick Setup Guide

## MFC-215C



### Stručný návod k obsluze

→ Čeština ... přejděte na stranu 1

**MFC-215C**

### Gyors Telepítési Útmutató

→ Magyar ... menjen a 13. oldalra

**MFC-215C**

### Podręcznik szybkiej konfiguracji.

→ Polski ... Przejdź do strony 25

**MFC-215C**



Než je možno přístroj použít, musíte připravit hardware a instalovat ovladač.  
Pro snazší začátek při instalaci přístroje, ovladače a programů si prosím přečtěte tento "Stručný návod k obsluze" a postupujte podle jednoduchých pokynů.

## 1. krok

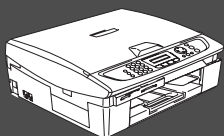


### Nastavování přístroje

## 2. krok



### Instalace ovladače a programů



### Nastavování je skončeno!

Pro nejnovější ovladače a nejlepší řešení pro váš problém či otázku se obraťte na Brother Solutions Center přímo z ovladače nebo prostřednictvím <http://solutions.brother.com>  
Ušchovejte tento "Stručný návod k obsluze" a CD-ROM na vhodném místě pro snadné konzultace.

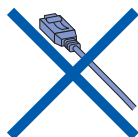
# 1. krok **Nastavování přístroje**

## 1 Snímání ochranných částí

- 1 Odstraňte ochrannou pásku a papír.



**NEPŘIPOJUJTE kabel USB.**  
Připojování kabelu USB se provádí při instalaci ovladače.

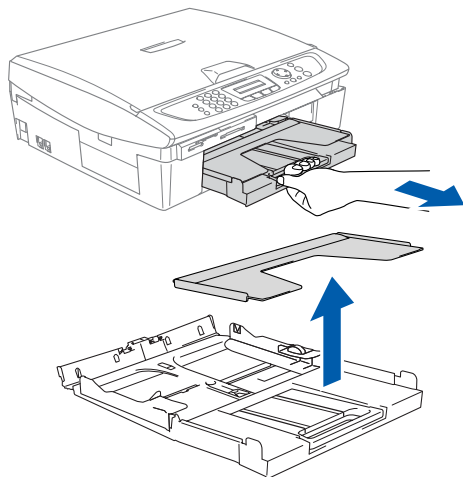


## 2 Zavádění papíru



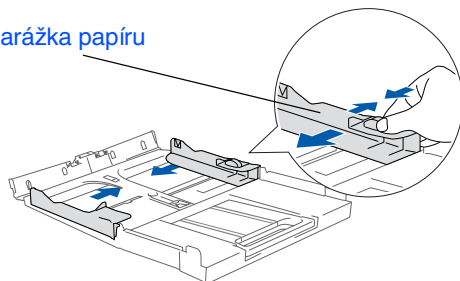
Do zásobníku můžete vložit až 100 listů 80g/m<sup>2</sup> papíru.  
Více podrobností naleznete ve 1. kapitole "O papíru" příručky uživatele.

- 1 Vytáhněte z přístroje celý zásobník papíru a vyjměte výstupní zásobník papíru.

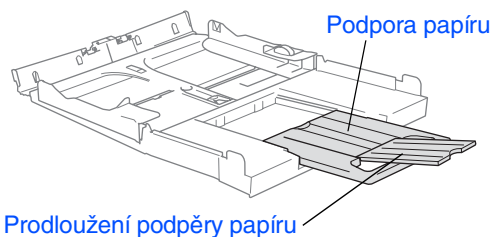


- 2 Stiskněte a posuňte zářezku papíru tak, aby odpovídala šíři papíru.

Zarážka papíru

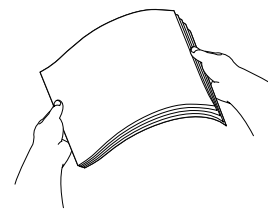


- 3 Vytáhněte podpěru papíru a rozložte prodloužení podpěry papíru.

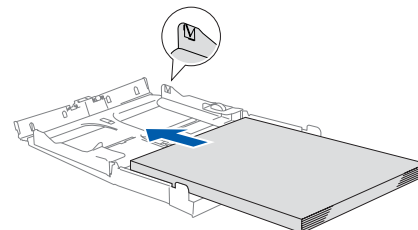


*Prodloužení podpěry papíru použijte pro velikosti Letter, Legal a A4.*

- 4 Dobře provětrejte papír, aby nedošlo k jeho zaseknutí a špatnému navedení.



- 5 Jemně zasuňte papír do zásobníku tiskovou stranou dolů a horním okrajem napřed. Ověřte si, zda je papír v zásobníku rovný a nepřekračuje značku maxima.



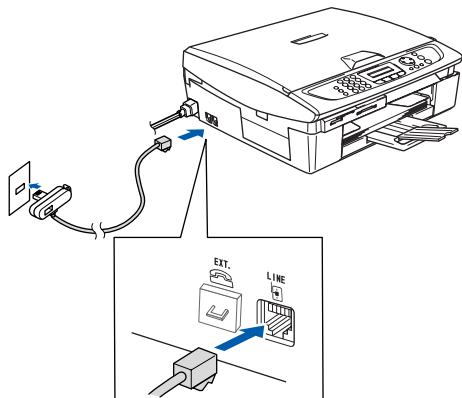
- Ujistěte se, že zářezky papíru se dotýkají stran papíru.
- Dbejte na to, abyste papír nezasunuli příliš daleko do zásobníku, aby nesklouzl po zadní stěně zásobníku nahoru.

- 6 Vraťte zásobník na papír zpět a pevně jej zatlačte zpět do přístroje.



### 3 Instalace telefonní linky a napájecího kabelu

- 1 Připojte napájecí kabel.
- 2 Připojte telefonní kabel. Připojte jeden konec telefonního kabelu do zdířky na MFC označené **LINE** a druhý konec do standardní nástěnné zdířky.



(Příklad pro Velkou Británii)



**Ještě NEPŘIPOJUJTE kabel USB.**

### ! Upozornění

- MFC musí mít uzemněnou zásuvku.
- Jelikož MFC je uzemněn zásuvkou, můžete se ochránit před potenciálně nebezpečnými elektrickými vlivy na telefonní síti tak, že necháte zapnutý přívod elektrické energie během připojování MFC k telefonní lince. Stejně tak se můžete ochránit, když budete chtít přesunout MFC, nejprve tedy odpojte telefonní vedení, pak přívod elektrické energie.

### 4 Instalace inkoustových patron



#### Upozornění

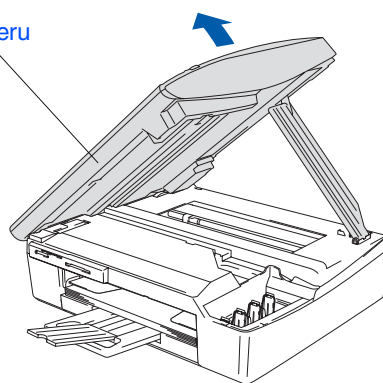
*Pokud se vám inkoust dostane do očí, okamžitě si je vymyjte, pokud dojde k podráždění, vyhledejte lékaře.*

- 1 Ujistěte se, že je zapnutý přívod elektrické energie. Na displeji se objeví:

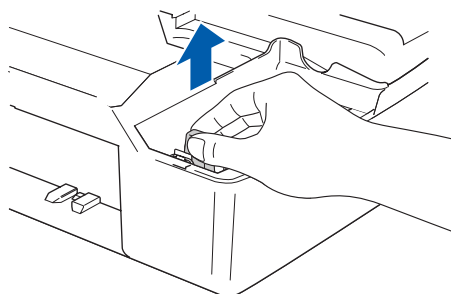
No Cartridge

- 2 Zvedněte kryt skeneru z pravé strany MFC, dokud se nezastaví v zajištěné otevřené pozici.

Kryt skeneru



- 3 Odstraňte ochranné části.



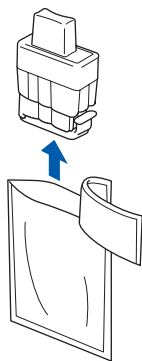
Ochranné části nevyhazujte. Využijete je při převozu přístroje.

**Pokračování...**

# 1. krok

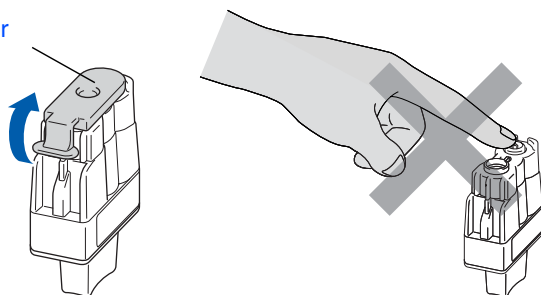
## Nastavování přístroje


- 4 Vyjměte inkoustové patrony.



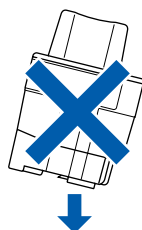
- 5 Opatrně sejměte spodní kryt.

Otvor

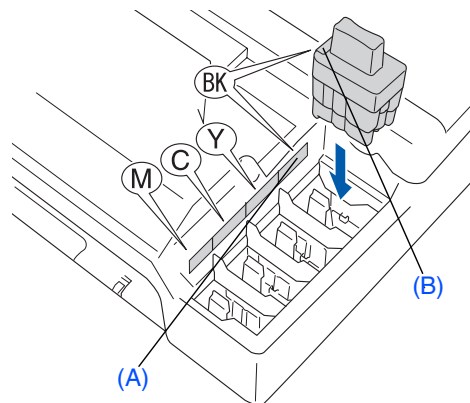


 Pokud při otevírání sáčku dojde k sejmutí krytu patrony, patrona nebude poškozena.

Udržujte patronu při zavádění na místo ve svislé poloze.



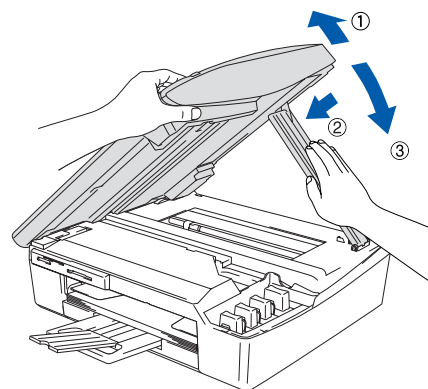
- 6 Pevně zatlačte na inkoustovou patronu, dokud ji nepřekryje háček, dbejte na to, aby barva místa (A) odpovídala barvě inkoustu (B) dle diagramu níže.



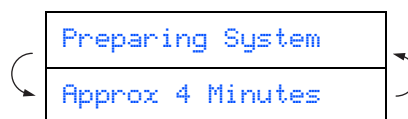
- 7 Zvedněte kryt skeneru, tím se uvolní zámek. Jemně stlačte podpěru krytu skeneru dolů a zavřete kryt skeneru.



Pokud se na displeji objeví **Install** (Instalovat) po instalaci inkoustových patron, ujistěte se, zda jsou patrony instalovány správně.

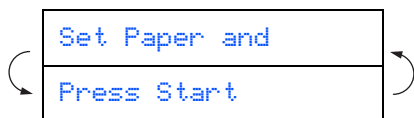


Přístroj před prvním použitím vyčistí systém vedení inkoustu. Tento proces proběhne pouze jednou, po prvním instalování patron. Proces čištění potrvá přibližně čtyři minuty. Na displeji se objeví:

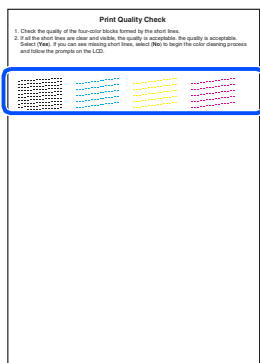


## 5 Kontrola kvality tisku

- 1 Po skončení čisticího cyklu se na displeji objeví:

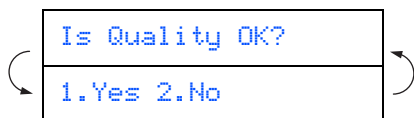


- 2 Ujistěte se, zda je v zásobníku papír. Stiskněte **Colour Start**. Příklad začne tisknout KONTROLNÍ LIST KVALITY TISKU (pouze během první instalace inkoustových patron).
- 3 Zkontrolujte kvalitu čtyř barevných bloků vytvořených krátkými čarami vytištěnými na listu.  
(ČERNÁ/ AZUROVÁ/ ŽLUTÁ/ PURPUROVÁ)



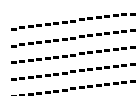
**Nedotýkejte se potištěného povrchu papíru bezprostředně po tisku, povrch nemusí být ještě zcela zaschlý a může vám ušpinit prsty.**

- 4 Na displeji se objeví:

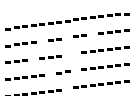


- 5 Pokud jsou všechny linky jasné a viditelné, stiskněte **1 (Yes)** (Ano). Pokud vidíte, že krátké linky chybí, stiskněte **2 (No)** (Ne), čímž spustíte proces čištění barev, pak postupujte dle pokynů na displeji.

OK



Špatné



## 6 Nastavení data a času

- 1 Stiskněte **Menu/Set**.
- 2 Stiskněte **0**.
- 3 Stiskněte **2**.
- 4 Zadejte poslední dvě číslice roku a stiskněte **Menu/Set**.

Year: 2005

(např. zadejte **0 5** pro 2005).

- 5 Zadejte dvě číslice pro měsíc a stiskněte **Menu/Set**.

Month: 03

(např. zadejte **0 3** pro březen).

- 6 Zadejte dvě číslice pro den a stiskněte **Menu/Set**.

Day: 01

(např. zadejte **0 1**).

- 7 Zadejte čas ve formátu 24 hodin a stiskněte **Menu/Set**.

Time: 15:25

(např. zadejte **1 5, 2 5** pro 3:25 odpoledne).

- 8 Stiskněte **Stop/Exit**.



*Pokud chcete zadávání opakovat, stiskněte **Stop/Exit** a začnete od **1**. kroku.*

## 7 Nastavení identifikace vaší stanice

Měli byste uložit jméno a číslo faxu, které bude vtištěno na všech stránkách faxu, které odešlete.

- 1 Stiskněte **Menu/Set**.
- 2 Stiskněte **0**.
- 3 Stiskněte **3**.
- 4 Zadejte své číslo faxu (max. 20 číslic) a stiskněte **Menu/Set**.

Fax: \_

- 5 Tlačítky zadejte své jméno (max. 20 znaků) a stiskněte **Menu/Set**.

Name: \_



- Pro zadávání jména postupujte podle následujícího grafu.
- Pokud potřebujete zadat dva či více znaků v řadě ze stejné klávesy, pomocí navigační klávesy přesunete kurzor doprava.

Stiskněte klávesu	Jednou	Dvakrát	Třikrát	Čtyřikrát
2	A	B	C	2
3	D	E	F	3
4	G	H	I	4
5	J	K	L	5
6	M	N	O	6
7	P	Q	R	S
8	T	U	V	8
9	W	X	Y	Z



Více podrobností naleznete ve 2. kapitole "Nastavení identifikace stanice" příručky uživatele.

- 6 Stiskněte **Stop/Exit**.

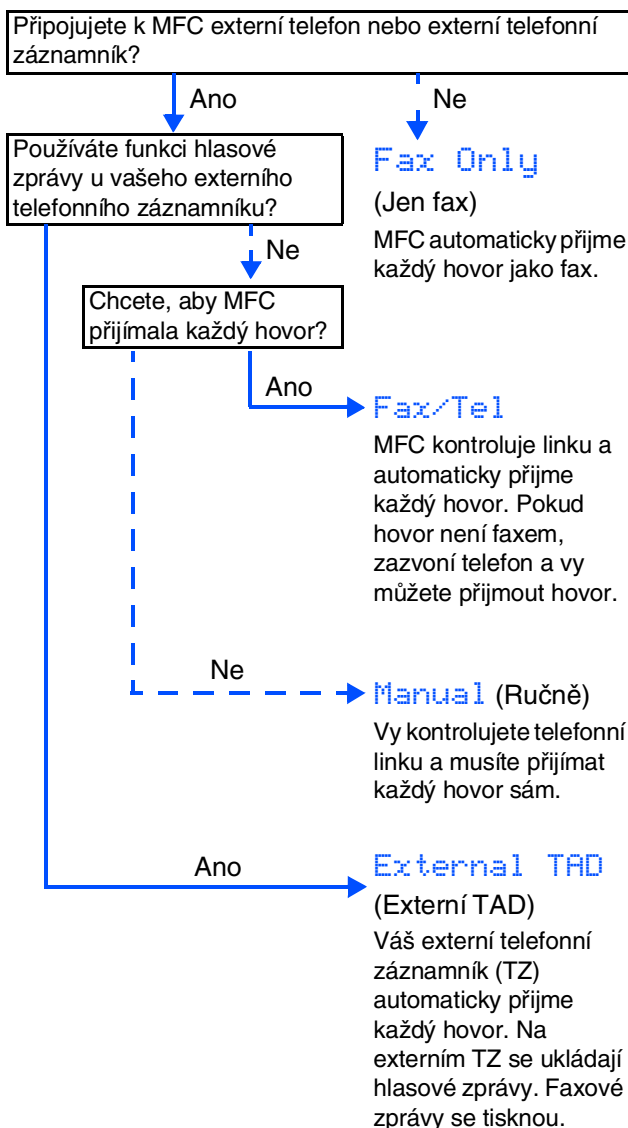


Pokud chcete zadávání opakovat, stiskněte **Stop/Exit** a začnete od 1. kroku.

## 8 Volba režimu přijímání

Existují čtyři možné režimy přijímání:

**Fax Only** (Jen fax), **Fax/Tel**, **Manual** (Ručně) a **External TAD** (Externí TAD).



- 1 Stiskněte **Menu/Set**.
- 2 Stiskněte **0**.
- 3 Stiskněte **1**.
- 4 Stiskněte **▲** nebo **▼** pro volbu režimu.
- 5 Stiskněte **Menu/Set**.
- 6 Stiskněte **Stop/Exit**.



Více podrobností naleznete ve 4. kapitole "Nastavení příjmu" příručky uživatele.





Následujte pokyny na této stránce pro váš operační systém a kabel rozhraní.

Nastavování  
přístroje

Windows®

- Windows® 98/98SE/Me/2000 Professional/XP ...přejděte na stranu 8

Windows®

Macintosh®

- Mac OS® X 10.2.4 nebo vyšší.....přejděte na stranu 10

Mac OS® X

- Mac OS® 9.1 až 9.2 .....přejděte na stranu 11

Mac OS®  
9.1 - 9.2

## Pro Windows® 98/98SE/Me/2000 Professional/XP

**Ujistěte se, že jste dokončili pokyny od 1. kroku "Nastavování přístroje" strany 2 - 6.**

- 1 Odpojte tiskárnu od napájecí zásuvky a počítače, pokud jste již připojili kabel rozhraní.
- 2 Zapněte počítač.  
(U Windows® 2000 Professional/XP, musíte být přihlášen jako správce.)
- 3 Zasuňte dodaný CD-ROM do vaší mechaniky CD-ROM. Pokud se objeví obrazovka pro označení modelu, zvolte svou tiskárnu. Pokud se objeví obrazovka pro volbu jazyka, zvolte svůj jazyk.



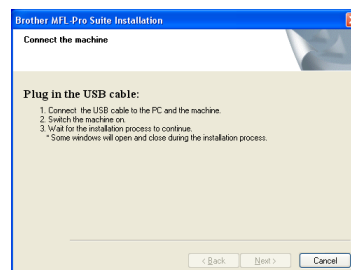
- 4 Objeví se hlavní nabídka CD-ROM. Klikněte na **Install MFL-Pro Suite** (Instalovat MFL-Pro Suite).




*Pokud se toto okno neobjeví, pomocí Windows® Exploreru spusťte **setup.exe** program z kmenového adresáře CD-ROM Brother.*

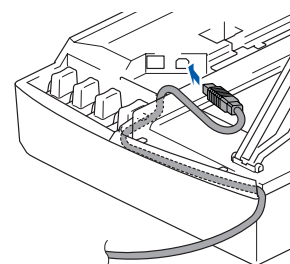
- 5 Po přečtení a přijetí Licenční dohody ScanSoft® PaperPort® 9.0SE klikněte na **Yes** (Ano).
- 6 Instalace PaperPort® 9.0SE se spustí automaticky, po ní následuje instalace MFL-Pro Suite.
- 7 Až se objeví okno s Licenční smlouvou pro Brother MFL-Pro Suite Software, klikněte na **Yes** (Ano), pokud souhlasíte se smlouvou.
- 8 Zvolte **Local Connection** (Lokální připojení) a klikněte na **Next** (Další). Instalace bude pokračovat.

- 9 Když se objeví tato obrazovka, zapojte kabel rozhraní USB do vašeho PC, pak ho zapojte do přístroje.

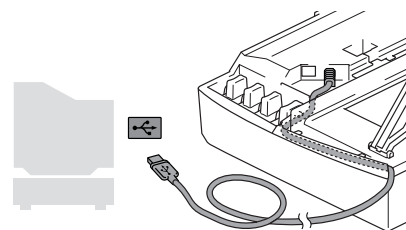


Pro připojení kabelu USB do přístroje:

1. Otevřete kryt skeneru do otevřené pozice.
2. Připojte kabel USB do zdířky USB označené symbolem . Zdířku USB naleznete vlevo nad šachtou pro inkoustové náplně, viz níže.



3. Opatrně navedte kabel USB do zářezu dle nákresu níže, sledujte směr zářezu k zadní straně přístroje.



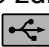
### **Upozornění**

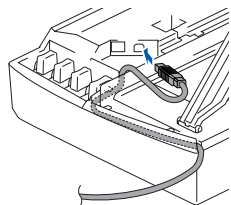
*Dbejte na to, aby kabel nebránil krytu v zavření, mohlo by dojít k chybě.*

- 10 Zvedněte kryt skeneru, tím se uvolní zámek. Jemně stlačte podpěru krytu skeneru dolů a zavřete kryt skeneru.
  - 11 Zapněte přístroj tím, že zapojíte napájecí kabel.  
Pár vteřin potrvá, než se objeví instalační obrazovka.  
Instalače ovladačů Brother se spustí automaticky. Instalační obrazovky se objevují jedna po druhé, vyčkejte prosím.
  - 12 Když se zobrazí obrazovka pro on-line registraci Brother a ScanSoft, proveďte svou volbu a následujte pokyny na obrazovce.
  - 13 Klikněte na **Finish** (Dokončit) k restartování počítače.
- OK!** **MFL-Pro Suite, ovladač tiskárny Brother a ovladač skeneru byly nainstalovány a instalace je kompletní.**

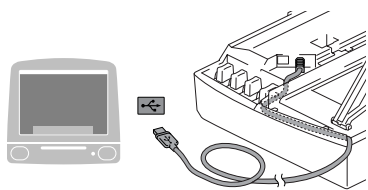
## Pro Mac OS® X 10.2.4 nebo vyšší

Ujistěte se, že jste dokončili pokyny od 1. kroku "Nastavování přístroje" strany 2 - 6.

- 1 Odpojte přístroje od napájecí zásuvky a počítače Macintosh®, pokud jste již připojili kabel rozhraní.
- 2 Zapněte počítač Macintosh®.
- 3 Zasuňte dodaný CD-ROM do vaší mechaniky CD-ROM.
- 4 Dvakrát klikněte na ikonu **Start Here OSX** (Spustit tady OSX), abyste instalovali ovladač tiskárny, skeneru a program pro vzdálené nastavení. Pokud se objeví obrazovka pro volbu jazyka, zvolte svůj jazyk.
- 5 Kliknutím na **MFL-Pro Suite** spustíte instalaci.
- 6 Následujte pokyny na obrazovce a restartujte počítač Macintosh®.
- 7 Jakmile se objeví okno **DeviceSelector** (Volba zařízení), zapojte do počítače Macintosh® kabel pro rozhraní USB, pak do přístroje.
- 8 Zapojte kabel pro rozhraní USB do počítače Macintosh®, pak ho zapojte do přístroje. Pro připojení kabelu USB do přístroje:
  1. Otevřete kryt skeneru do otevřené pozice.
  2. Připojte kabel USB do zdířky USB označené symbolem . Zdířku USB naleznete vlevo nad šachtou pro inkoustové náplně, viz níže.



3. Opatrně navedte kabel USB do zářezu dle nákresu níže, sledujte směr zářezu k zadní straně přístroje.




### **Upozornění**

Dbejte na to, aby kabel nebránil krytu v zavření, mohlo by dojít k chybě.



**NEPŘIPOJUJTE přístroje k USB portu na klávesnici nebo nenapájenému USB hubu.**

- 9 Zvedněte kryt skeneru, tím se uvolní zámek. Jemně stlačte podpěru krytu skeneru dolů a zavřete kryt skeneru.
- 10 Zapněte přístroj tím, že zapojíte napájecí kabel.
- 11 Z nabídky **Go** (Jdi) zvolte **Applications** (Aplikace).
- 12 Otevřete složku **Utilities** (Nástroje).
- 13 Otevřete ikonu **Print Center** (Tiskové centrum).
- 14 Klikněte na **Add** (Přidat).
- 15 Zvolte **USB**.
- 16 Zvolte **MFC-XXXX** (XXXX je název vašeho modelu), pak klikněte na **Add** (Přidat).
- 17 Z nabídky **Printer Setup Utility** (Nástroj Nastavení tiskárny) zvolte **Quit Printer Setup Utility** (Ukončit nástroj Nastavení tiskárny).

 **MFL-Pro Suite, ovladač tiskárny Brother, ovladač skeneru a program pro vzdálené nastavení byly nainstalovány a instalace je kompletní.**

- 18 Pro instalaci Presto!® PageManager® klikněte na ikonu **Presto! PageManager** a postupujte podle pokynů na obrazovce.



*S pomocí Presto!® PageManager® můžete snadno skenovat, sdílet a třídit fotografie a dokumenty.*


 **Presto!® PageManager® byl nainstalován a instalace je skončena.**

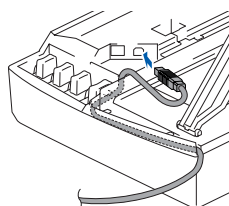
## Pro Mac OS® 9.1 až 9.2

**Ujistěte se, že jste dokončili pokyny od 1. kroku "Nastavování přístroje" strany 2 - 6.**

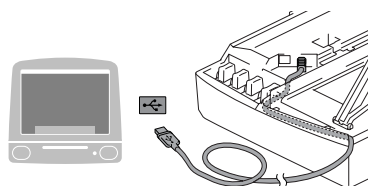
- 1 Odpojte přístroje od napájecí zásuvky a počítače Macintosh®, pokud jste již připojili kabel rozhraní.
- 2 Zapněte počítač Macintosh®.
- 3 Zasuňte dodaný CD-ROM do vaší mechaniky CD-ROM.



- 4 Dvakrát klikněte na ikonu **Start Here** (Začít tady) pro instalaci ovladačů tiskárny a skeneru. Pokud se objeví obrazovka pro volbu jazyka, zvolte svůj jazyk.
- 5 Kliknutím na **MFL-Pro Suite** spustíte instalaci.
- 6 Následujte pokyny na obrazovce a restartujte počítač Macintosh®.
- 7 Zapojte kabel pro rozhraní USB do počítače Macintosh®, pak ho zapojte do přístroje.  
Pro připojení kabelu USB do přístroje:
  1. Otevřete kryt skeneru do otevřené pozice.
  2. Připojte kabel USB do zdířky USB označené symbolem . Zdířku USB naleznete vlevo nad šachtou pro inkoustové náplně, viz níže.



3. Opatrně navedte kabel USB do zářezu dle nákresu níže, sledujte směr zářezu k zadní straně přístroje.



### **Upozornění**

*Dbejte na to, aby kabel nebránil krytu v zavření, mohlo by dojít k chybě.*



**NEPŘIPOJUJTE přístroje k USB portu na klávesnici nebo nenapájenému USB hubu.**

- 8 Zvedněte kryt skeneru, tím se uvolní zámek. Jemně stlačte podpěru krytu skeneru dolů a zavřete kryt skeneru.
- 9 Zapněte přístroj tím, že zapojíte napájecí kabel.
- 10 Z nabídky Apple® otevřete **Chooser** (Volba).
- 11 Klikněte na ikonu **Brother Ink**. Na pravé straně **Chooser** (Volba) zvolte přístroj, na který chcete tisknout. Zavřete **Chooser** (Volba).
- OK!** **Ovladač tiskárny a skeneru Brother byl nainstalován.**
- 12 Pro instalaci Presto!® PageManager® klikněte na ikonu **Presto! PageManager** a postupujte podle pokynů na obrazovce.



*S pomocí Presto!® PageManager® můžete snadno skenovat, sdílet a třídit fotografie a dokumenty.*



**Presto!® PageManager® byl nainstalován a instalace je skončena.**

## Obchodní značky

Logo Brother je registrovanou obchodní značkou Brother Industries, Ltd.

Brother je registrovanou obchodní značkou Brother Industries, Ltd.

Multi-Function Link je registrovanou značkou Brother International Corporation.

Windows a Microsoft jsou registrované obchodní značky Microsoft v USA a jiných zemích.

Macintosh a True Type jsou registrované obchodní značky Apple Computer, Inc.

PaperPort a OmniPage OCR jsou registrované obchodní značky ScanSoft, Inc.

Presto! PageManager je registrovanou obchodní značkou NewSoft Technology Corporation.

Každá společnost, název jejíhož programů je uveden v této příručce, má ve vztahu ke svým vlastním programům uzavřenu dohodu o softwarové licenci.

**Všechny ostatní názvy značek a výrobků uvedené v této příručce jsou registrované obchodní značky příslušné společnosti.**

## Kompilace a publikace

Pod vedením Brother Industries Ltd., byla tato příručka sestavena a vydána tak, aby pokryla nejnovější popisy a specifikace výrobku.

Obsah této příručky a specifikace tohoto výrobku se mohou změnit bez předchozího upozornění.

Brother si vyhrazuje právo změn bez předchozího upozornění v otázce specifikací a materiálů zde obsažených a nezodpovídá za jakékoli škody (včetně konsekventních) způsobených spoléháním na předkládané materiály včetně, ale ne výhradně, typografických a jiných chyb vztahujících se k publikaci.

Tento výrobek je určen pro použití v profesionálním prostředí.

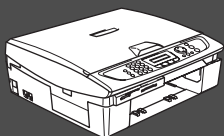
©2005 Brother Industries, Ltd.

Konec české instalační příručky

A készüléket csak akkor tudja használni, ha telepíti a hardver részét és az illesztőprogramját.

A készülék, az illesztőprogram és a szoftver telepítésének alaplépéseit ebben a „Telepítési útmutatóban” olvashatja el, amely egyszerű utasításokat tartalmaz.

## 1. lépés

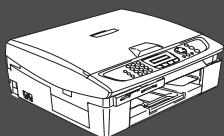


### A készülék telepítése

## 2. lépés



### Az illesztőprogram és a szoftver telepítése



### A telepítés ezzel befejeződött!

A legújabb illesztőprogramok letöltése, valamint problémájára vagy kérdéseire a legmegfelelőbb megoldás kiválasztása érdekében látogassa meg a Brother Solutions Center weboldalát (<http://solutions.brother.com>), amely akár közvetlenül is elérhető az illesztőprogramból. Tartsa kéznél ezt a „Gyors Telepítési Útmutató” tartalmazó CD-ROM lemezt, hogy szükség esetén könnyen elérhető legyen.

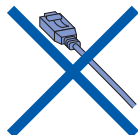
# 1. lépés A készülék telepítése

## 1 A burkolóelemek eltávolítása

- 1 Távolítsa el a burkolószalagot és -papírt.



**NE csatlakoztassa az USB kábelt. Az USB kábelt az illesztőprogram telepítésekor kell csatlakoztatni.**



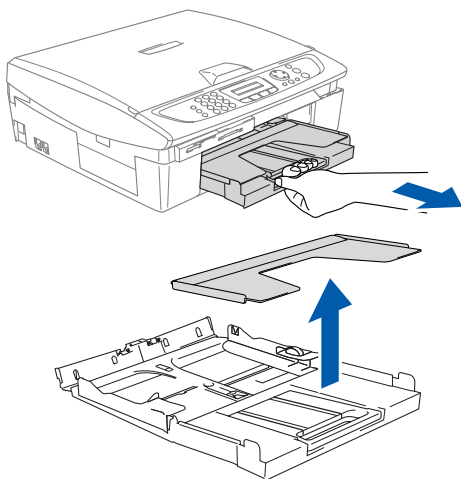
## 2 Papírlapok betöltése



Maximum 100 darab 80 g/m<sup>2</sup>-es ív tölthető be.

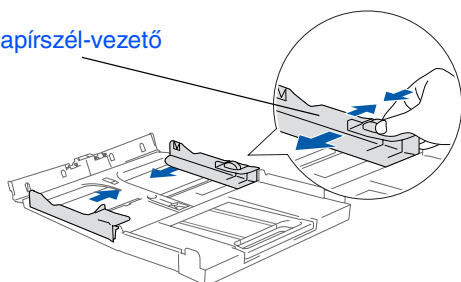
További részletek a Használati utasítás 1. fejezetében, „A papírról” cím alatt.

- 1 Teljesen húzza ki a papírtálcát a multifunkcionális készülékből, majd távolítsa el a fogadó papírtálcát.

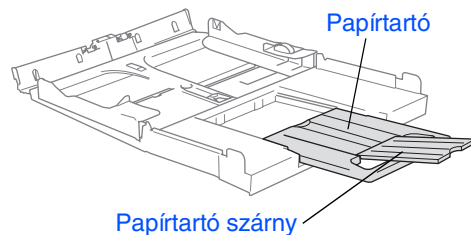


- 2 Nyomja le és csúsztassa el a papírsél-vezetőt úgy, hogy megfeleljen a papír szélességének.

Papírsél-vezető

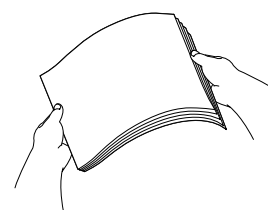


- 3 Húzza ki a papírtartót és nyissa fel a papírtartó szárnyat.



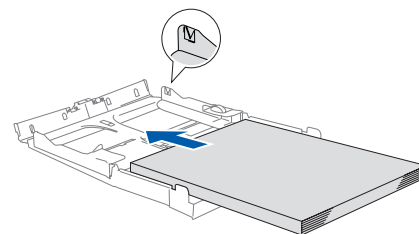
A papírtartó szárnyat Levél, Legal vagy A4 méret esetén használja.

- 4 Rázza jól át a papírköteget a lapok beszorulásának vagy hibás betöltésének elkerülésére.



- 5 Óvatosan helyezze be a papírlapokat a tálcába a nyomtatási felülettel lefelé és a felső éllel előre.

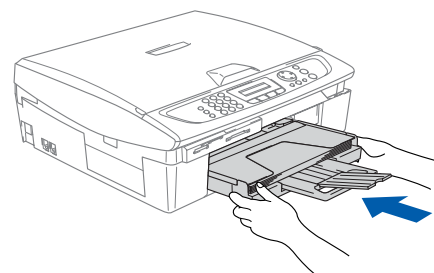
Ellenőrizze, hogy a papírlap laposan helyezkedik-e el a tálcában, a maximum jelzés alatt.



■ Győződjön meg arról, hogy a papírsél-vezető élei érintkeznek a papírlap széleivel.

■ Ügyeljen arra, hogy a papírlapot ne csúsztassa túlságosan mélyre a tálcában, mert a tálca hátsó részében levő része megemelkedhet.

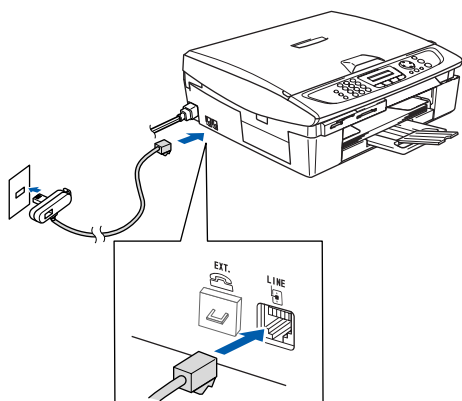
- 6 Helyezze vissza a fogadó tálcát és határozottan nyomja be a multifunkcionális készülékbe.





### 3 Telefonvonal és tápkábel csatlakoztatása

- 1 Csatlakoztassa a tápkábelt.
- 2 Csatlakoztassa a telefonkábelt.  
A telefonkábel egyik végét a multifunkcionális készülék **LINE (VONAL)** aljzatába, míg másik végét a moduláris fali aljzatba csatlakoztassa.



(Példa Nagy-Britanniára)



**Még NE csatlakoztassa az USB kábelt.**

### Figyelmeztetés

- A multifunkcionális készüléket földelt fali aljzathoz kell csatlakoztatni.
- Mivel a multifunkcionális készülék földelése a fali aljzaton keresztül valósul meg, a telefonhálózatban esetlegesen fennálló veszélyes elektromos állapotok elleni óvintézkedésként a tápfeszültséget tartsa bekapcsolva a készülék telefonvonalhoz való csatlakoztatásakor. Hasonló célú óvintézkedésként, a készülék elmozgatásakor a telefonvonalat mindig a tápkábel előtt csatolja le.

### 4 A tintapatronok beszerelése



#### Figyelmeztetés

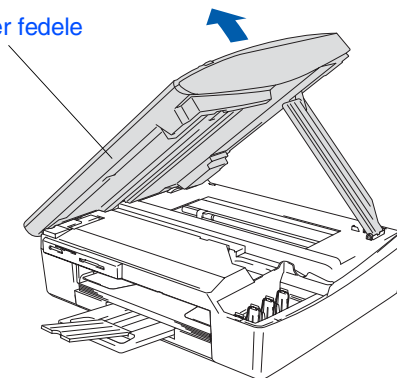
Ha tinta kerül a szemébe, azonnal mossa ki vízzel, és irritálás esetén forduljon orvoshoz.

- 1 Győződjön meg arról, hogy bekapcsolta a készüléket.  
Az LCD kijelzőn a következő jelenik meg:

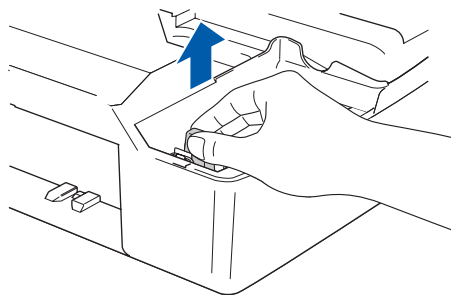
No Cartridge

- 2 Nyissa fel a szkennert fedelét (a multifunkcionális készülék jobb oldalán levő részét fogja meg), amíg nyitott állásba rögzül.

Szkennert fedele



- 3 Távolítsa el a burkolóelemeket.

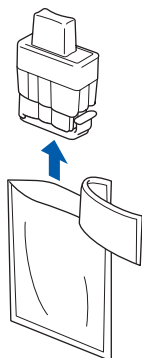


Ne dobja el a burkolóelemeket. Ezekre szükség lesz a készülék szállításakor.

Folytatás...

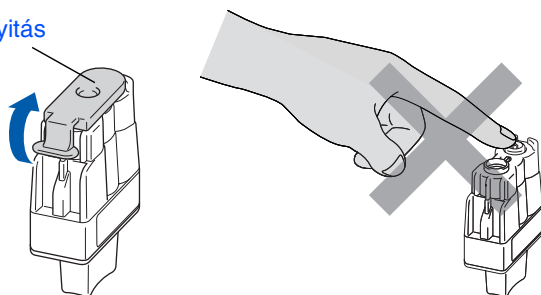
# 1. lépés A készülék telepítése


- 4 Vegye ki a tintapatront.



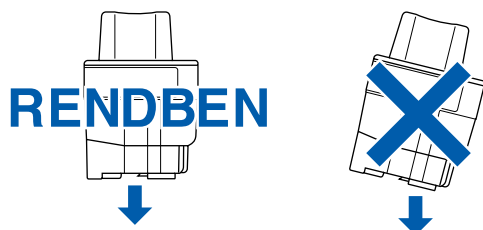
- 5 Óvatosan vegye le az alsó kupakot.

Felnyitás

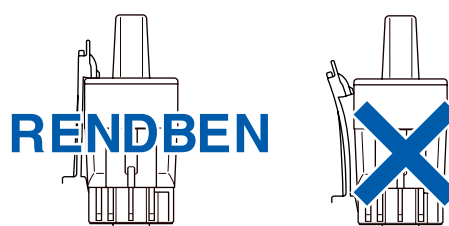
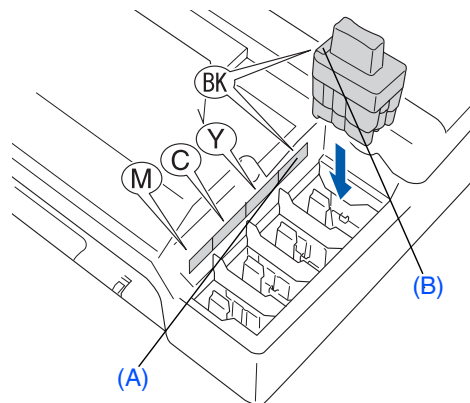


 Ha a patron kupakja lejön a csomag megnyitásakor, a patron nem sérül meg.


Foglalatába való helyezésékor a tintapatront függőleges helyzetben tartsa.

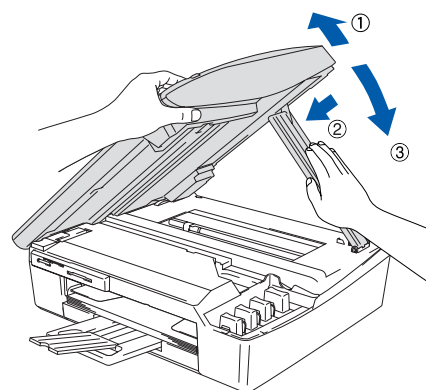


- 6 Határozottan nyomja meg a tintapatront, amíg a kampó rákattan, ügyelve arra, hogy a foglalat színe (A) megegyezzen a patron színével (B). Lásd az alábbi ábrát.



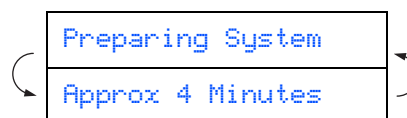
- 7 Nyissa fel a szkennert fedelét a zár kioldása végett. Óvatosan taszítsa lefelé a szkennert fedél támasztát, majd csukja le a szkennert fedelét.

 Ha az LCD kijelzőn az **Install** (Telepítés) üzenet jelenik meg a tintapatronok behelyezése után, ellenőrizze, hogy a tintapatronokat megfelelően helyezte-e be.



A készülék az első használat alkalmával kitisztítja a tinta-vezetékrendszert. A készülék csak egyszer hajtja végre ezt, a tintapatronok első beszerelésékor. A tisztítási folyamat körülbelül négy percet vesz igénybe.

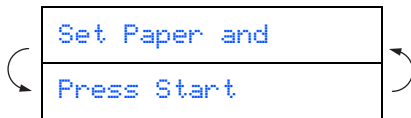
Az LCD kijelzőn a következő jelenik meg:



## 5

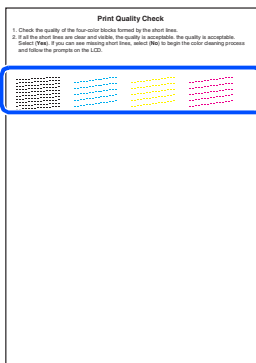
## A nyomtatás minőségének ellenőrzése

- 1 A tisztítási folyamat befejezése után az LCD kijelzőn a következő jelenik meg:



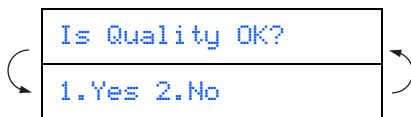
- 2 Győződjön meg arról, hogy az adagoló tálcában található papírlap. Nyomja meg a **Colour Start** gombot. A készülék a Nyomtatási minőség ellenőrzési ívet (PRINT QUALITY CHECK SHEET) kezdi kinyomtatni (csak az első tintapatronok beszerelésekor).

- 3 Ellenőrizze az ívre nyomtatott rövid vonalokból álló négy színblokk minőségét. (FEKETE/ CIÁN/ SÁRGA/ BÍBOR)



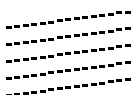
**Ne érintse meg a papír nyomtatott felületét közvetlenül nyomtatás után, mivel még valószínűleg nem száradt meg teljesen, ezért ujjait bemocskolhatja.**

- 4 Az LCD kijelzőn a következő jelenik meg:



- 5 Ha az összes vonal tiszta és látható, nyomja meg az **1 (Yes)** (Igen) gombot. Ha bizonyos vonalak hiányát észleli, nyomja meg a **2 (No)** (Nem) gombot a színtisztítási folyamat elindítása végett, a kijelzőn megjelenő útmutatást követve.

Elfogadható



Gyenge



## 6

## Dátum és óra beállítása

- 1 Nyomja meg a **Menu/Set** gombot.
- 2 Nyomja meg a **0** gombot.
- 3 Nyomja meg a **2** gombot.
- 4 A tárcsázó billentyűzet segítségével adja meg az év utolsó két számjegyét, majd nyomja meg a **Menu/Set** gombot.
- Year: 2005  
(például a 2005-es év **0 5** lesz.)
- 5 A tárcsázó billentyűzet segítségével adja meg a hónap két számjegyét, majd nyomja meg a **Menu/Set** gombot.
- Month: 03  
(például március jelölése **0 3** lesz.)
- 6 A tárcsázó billentyűzet segítségével adja meg a nap két számjegyét, majd nyomja meg a **Menu/Set** gombot.
- Day: 01  
(például adja meg a **0 1** értéket.)
- 7 A tárcsázó billentyűzet segítségével adja meg a napot 24 órás formátumban, majd nyomja meg a **Menu/Set** gombot.
- Time: 15:25  
(például adja meg a **1 5, 2 5** értéket, ha délután 3:25 értéket szeretné választani.)
- 8 Nyomja meg a **Stop/Exit** gombot.



Ha meg szeretné ismételni a bevezetést, nyomja meg a **Stop/Exit** gombot, hogy az **1. lépéshez** ugorjon.

# 1. lépés A készülék telepítése

## 7 A készülék azonosítójának beállítása

Tárolja nevét és fax számát, hogy ezek megjelenjenek az összes faxon elküldött dokumentumon.

- 1 Nyomja meg a **Menu/Set** gombot.
- 2 Nyomja meg a **0** gombot.
- 3 Nyomja meg a **3** gombot.
- 4 Adja meg a fax számát (maximum 20 számjegy) a tárcsázó billentyűzet segítségével, majd nyomja meg a **Menu/Set** gombot.

Fax: \_

- 5 A tárcsázó billentyűzet segítségével adja meg a nevét (maximum 20 karakter), majd nyomja meg a **Menu/Set** gombot.

Name: \_



- A név megadásakor kövesse az alábbi diagramot.
- Ha sorozatban több mint 2 karaktert kell megadnia ugyanarról a billentyűzetről, a mozgató billentyű segítségével mozgassa el jobbra a kurzort.

Nyomja meg a gombot	Egyszer	Kétszer	Háromszor	Négyszer
2	A	B	C	2
3	D	E	F	3
4	G	H	I	4
5	J	K	L	5
6	M	N	O	6
7	P	Q	R	S
8	T	U	V	8
9	W	X	Y	Z



További részletek a *Használati utasítás 2. fejezetében*, „A készülék azonosítójának beállítása” cím alatt.

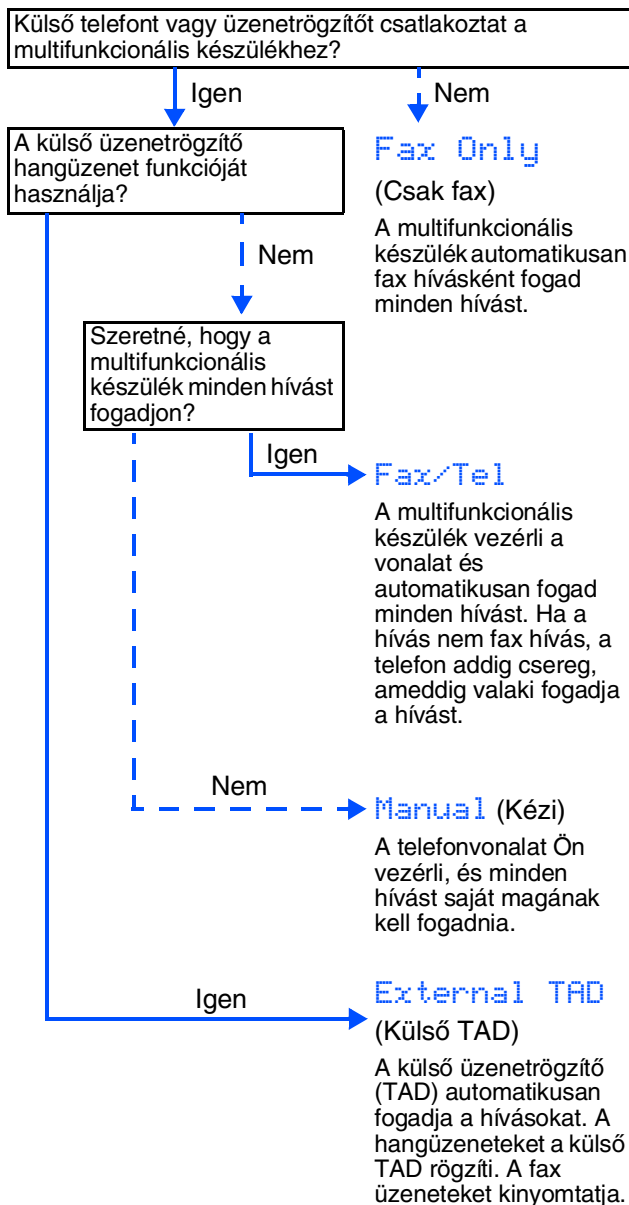
- 6 Nyomja meg a **Stop/Exit** gombot.



Ha meg szeretné ismételni a bevezetést, nyomja meg a **Stop/Exit** gombot, hogy az 1. lépéshez ugorjon.

## 8 Fogadási mód kiválasztása

Négy fogadási mód közül lehet választani: **ax Only** (Csak fax), **Fax/Tel**, **Manual** (Kézi) és **External TAD** (Külső TAD).



- 1 Nyomja meg a **Menu/Set** gombot.
- 2 Nyomja meg a **0** gombot.
- 3 Nyomja meg az **1** gombot.
- 4 Nyomja meg az **▲** vagy **▼** gombot a mód kiválasztására.
- 5 Nyomja meg a **Menu/Set** gombot.
- 6 Nyomja meg a **Stop/Exit** gombot.



További részletek a *Használati utasítás 4. fejezetében*, „A hívásfogadás beállítása” cím alatt.



Kövesse az itt megadott utasításokat az operációs rendszerének és kábelének megfelelően.

A készülék  
telepítése

Windows®

- Windows® 98/98SE/Me/2000 Professional/XP... menjen a 20. oldalra

Windows®

Macintosh®

- Mac OS® X 10.2.4 vagy újabb..... menjen a 22. oldalra

Mac OS® X

- Mac OS® 9.1 - 9.2 ..... menjen a 23. oldalra

Mac OS®  
9.1 - 9.2

## Windows® 98/98SE/Me/2000 Professional/XP esetén

**Győződjön meg arról, hogy végrehajtotta az 1. lépés ("A készülék telepítése") utasításait az 14 - 18 oldalon.**

1 Ha már csatlakoztatta a kábelt, csatolja le a készüléket az elektromos hálózatról és a számítógépről.

2 Kapcsolja be a számítógépet. (Windows® 2000 Professional/XP esetén adminisztrátor felhasználóként kell bejelentkeznie.)

3 Helyezze be a csatolt CD-ROM lemezt a gép CD-ROM egységébe. Ha a típus ablak jelenik meg, válassza ki a kívánt készüléktípust. Ha a nyelv ablak jelenik meg, válassza ki a kívánt nyelvet.



4 A CD-ROM főmenü jelenik meg. Kattintson az **Install MFL-Pro Suite** (MFL-Pro Suite telepítése).



*Ha ez a ablak nem jelenik meg, a Windows® Intézőn keresztül futtassa a Brother CD-ROM gyökérkönyvtárban levő **setup.exe** programot.*

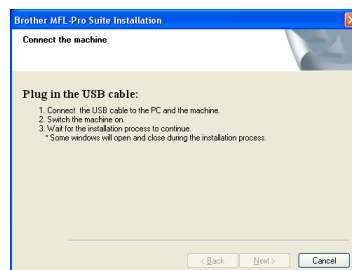
5 A ScanSoft® PaperPort® 9.0SE licenyszerződés elolvasása és elfogadása után kattintson a **Yes** (Igen) gombra.

6 A PaperPort® 9.0SE telepítése automatikusan elindul és az MFL-Pro Suite telepítésével folytatódik.

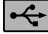
7 A Brother MFL-Pro Suite szoftverlicenyszerződést tartalmazó ablak megjelenése esetén kattintson **Yes** (Igen) gombra, ha elfogadja a szoftverlicenyszerződést.

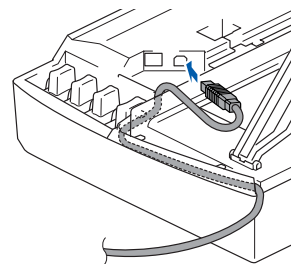
8 Kattintson a **Local Connection** (Helyi csatlakozás), majd a **Next** (Tovább) gombra. A telepítés folytatódik.

9 Ha ez az ablak jelenik meg, csatlakoztassa az USB kábelt számítógépéhez, majd a készülékhez.

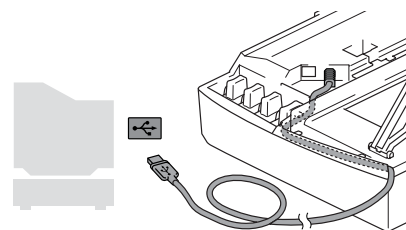


Az USB kábelt a következőképpen kell a készülékhez csatlakoztatni:

1. Nyissa fel a szkennert fedelét nyitott állásba.
2. Csatlakoztassa az USB kábelt az USB aljzatba (  jelöli). Az USB aljzatot a tintapatronok foglalatától balra fent találja meg, az alábbi ábrának megfelelően.



3. Óvatosan vezesse végig az USB kábelt a hornyon (lásd az alábbi ábrát), a készülék hátsó része felé.




### Figyelmeztetés

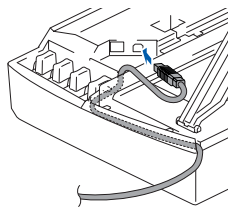
Győződjön meg arról, hogy a fedél teljesen lecsukható, és nem ütközik a kábelbe, mivel ez hibákhoz vezethet.

- 10 Nyissa fel a szkennер fedelét a zár kioldása végett. Óvatosan taszítsa lefelé a szkennерfedél támaszát, majd csukja le a szkennер fedelét.
  - 11 Kapcsolja be a készüléket a tápkábel csatlakoztatásával.  
A telepítőablakok néhány másodperc múlva jelennek meg.  
A Brother illesztőprogramok telepítése automatikusan elindul. A telepítőablakok egymás után jelennek meg. Legyen türelemmel.
  - 12 Ha a Brother és ScanSoft online regisztrációs ablaka jelenik meg, válassza ki a kívánt elemeket és kövesse a képernyőn megjelenő utasításokat.
  - 13 Kattintson a **Finish** (Befejezés) gombra a számítógép újraindítása érdekében.
- OK!** Ezennel telepítette az MFL-Pro csomagot, a Brother nyomtató illesztőprogramját, a szkennер illesztőprogramját.

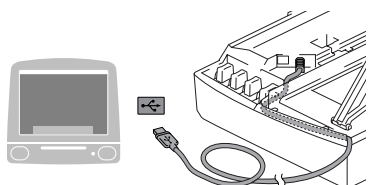
## Mac OS® X 10.2.4 vagy újabb változat esetén

Győződjön meg arról, hogy végrehajtotta az 1. lépés ("A készülék telepítése") utasításait az 14 - 18 oldalon.

- 1 Ha már csatlakoztatta a kábelt, csatolja le a készüléket az elektromos hálózatról és a Macintosh® számítógépről.
- 2 Kapcsolja be Macintosh® számítógépét.
- 3 Helyezze be a csatolt CD-ROM lemezt a gép CD-ROM egységébe.
- 4 Duplán kattintson a **Start Here OSX** (Itt kezdje OSX) ikonra a nyomtató és a szkennert illesztőprogramjának, valamint a távoli beállítás program telepítése végett. Ha a nyelv ablak jelenik meg, válassza ki a kívánt nyelvet.
- 5 Kattintson az **MFL-Pro Suite** gombra a telepítés elindítása érdekében.
- 6 Kövesse a képernyőn megjelenő utasításokat, majd indítsa újra Macintosh® számítógépét.
- 7 A **DeviceSelector** (KészülékVálasztó) ablak megjelenése után csatlakoztassa az USB kábelt Macintosh® számítógépéhez, majd a készülékhez.
- 8 Csatlakoztassa az USB kábelt Macintosh® számítógépéhez, majd a készülékhez. Az USB kábelt a következőképpen kell a készülékhez csatlakoztatni:
  1. Nyissa fel a szkennert fedelét nyitott állásba.
  2. Csatlakoztassa az USB kábelt az USB aljzatba (  jelöli). Az USB aljzatot a tintapatronok foglalatától balra fent találja meg, az alábbi ábrának megfelelően.



3. Óvatosan vezesse végig az USB kábelt a hornyon (lásd az alábbi ábrát), a készülék hátsó része felé.



### **Figyelmeztetés**

Győződjön meg arról, hogy a fedél teljesen lecsukható, és nem ütközik a kábelbe, mivel ez hibákhoz vezethet.



**NE csatlakoztassa a készüléket billentyűzet USB portjára vagy a nem táplált USB elosztóra.**

- 9 Nyissa fel a szkennert fedelét a zár kioldása végett. Óvatosan taszítsa lefelé a szkennertfedél támaszát, majd csukja le a szkennert fedelét.
- 10 Kapcsolja be a készüléket a tápkábel csatlakoztatásával.
- 11 Válassza ki a **Applications** (Alkalmazások) pontot a **Go** (Ugrás) menüből.
- 12 Nyissa meg a **Utilities** (Segédeszközök) mappát.
- 13 Nyissa meg a **Print Center** (Nyomtatási központ) ikont.
- 14 Kattintson az **Add** (Hozzáadás) gombra.
- 15 Válassza ki az **USB** portot.
- 16 Válassza ki az **MFC-XXXX** elemet (XXXX az Ön készülékének típusa), majd kattintson az **Add** (Hozzáadás) gombra.
- 17 Válassza ki a **Quit Printer Setup Utility** (Kilépés a Nyomtatóbeállító segédeszközből) pontot a **Printer Setup Utility** (Nyomtatóbeállító segédeszköz) menüből.



**Ezennel telepítette az MFL-Pro csomagot, a Brother nyomtató illesztőprogramját, a szkennert illesztőprogramját és a távoli beállítás programot.**



A Presto!® PageManager® telepítése végett kattintson a **Presto! PageManager** ikonra és kövesse a képernyőn megjelenő utasításokat.



A képek és dokumentumok szkennelése, megosztása és elrendezése egyszerű a Presto!® PageManager® segítségével.



**Ezennel telepítette a Presto!® PageManager® programot.**

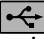


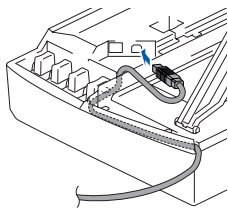
## Mac OS® 9.1 - 9.2 változatok esetében

Győződjön meg arról, hogy végrehajtotta az 1. lépés ("A készülék telepítése") utasításait az 14 - 18 oldalon.

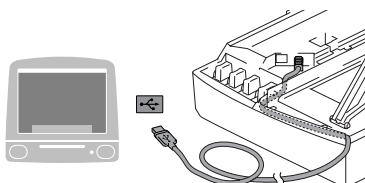
- 1 Ha már csatlakoztatta a kábelt, csatolja le a készüléket az elektromos hálózatról és a Macintosh® számítógépről.
- 2 Kapcsolja be Macintosh® számítógépét.
- 3 Helyezze be a csatolt CD-ROM lemezt a gép CD-ROM egységébe.



- 4 Duplán kattintson a **Start Here** (Itt kezdje) ikonra a nyomtató és szkennер illesztőprogramok telepítésére. Ha a nyelv ablak jelenik meg, válassza ki a kívánt nyelvet.
- 5 Kattintson az **MFL-Pro Suite** gombra a telepítés elindítása érdekében.
- 6 Kövesse a képernyőn megjelenő utasításokat, majd indítsa újra Macintosh® számítógépét.
- 7 Csatlakoztassa az USB kábelt Macintosh® számítógépéhez, majd a készülékhez. Az USB kábelt a következőképpen kell a készülékhez csatlakoztatni:
  1. Nyissa fel a szkennер fedelét nyitott állásba.
  2. Csatlakoztassa az USB kábelt az USB aljzatba (  jelöli). Az USB aljzatot a tintapatronok foglalatától balra fent találja meg, az alábbi ábrának megfelelően.



3. Óvatosan vezesse végig az USB kábelt a hornyon (lásd az alábbi ábrát), a készülék hátsó része felé.




### **Figyelmeztetés**

Győződjön meg arról, hogy a fedél teljesen lecsukható, és nem ütközik a kábelbe, mivel ez hibákhoz vezethet.



**NE csatlakoztassa a készüléket billentyűzet USB portjára vagy a nem táplált USB elosztóra.**

- 8 Nyissa fel a szkennер fedelét a zár kioldása végett. Óvatosan taszítsa lefelé a szkennерfedél támaszát, majd csukja le a szkennер fedelét.
- 9 Kapcsolja be a készüléket a tápkábel csatlakoztatásával.
- 10 Az Apple® menüből nyissa meg a **Chooser** (Választó) programot.
- 11 Kattintson a **Brother Ink** ikonra. A **Chooser** (Választó) jobb oldalán válassza ki a nyomtatásra használt készüléket. Zárja be a **Chooser** (Választó) programot.
-  **Ezennel telepítette a Brother nyomtató és szkennер illesztőprogramját.**
- 12 A Presto!® PageManager® telepítése végett kattintson a **Presto! PageManager** ikonra és kövesse a képernyőn megjelenő utasításokat.



A képek és dokumentumok szkennelése, megosztása és elrendezése egyszerű a Presto!® PageManager® segítségével.



**Ezennel telepítette a Presto!® PageManager® programot.**

## Védjegyek

A Brother embléma a Brother Industries, Ltd. bejegyzett védjegye.

A Brother a Brother Industries, Ltd. bejegyzett védjegye.

A Multi-Function Link A Brother International Corporation bejegyzett védjegye.

A Windows és Microsoft a Microsoft bejegyzett védjegye az Egyesült Államokban és más országokban.

A Macintosh és a True Type az Apple Computer, Inc bejegyzett védjegye.

A PaperPort és az OmniPage OCR a ScanSoft, Inc bejegyzett védjegye.

A Presto! PageManager a NewSoft Technology Corporation bejegyzett védjegye.

Az összes olyan cég, amelynek szoftverét megemlíttük a jelen kézikönyvben, a tulajdonában levő szoftverhez saját szoftverlicenc-szerződést ajánl.

**Minden más, a jelen kézikönyvben megemlített márkanév és terméknév az illető tulajdonosok bejegyzett névjegye.**

## Szerkesztés és kiadás

Jelen kézikönyv a Brother Industries Ltd. felügyelete alatt készült, és a legújabb termékleírásokat és műszaki adatokat tartalmazza.

A jelen kézikönyv tartalma és a termékek műszaki adatai előzetes bejelentés nélkül változhatnak.

A Brother fenntartja magának azt a jogot, hogy bejelentés nélkül módosítsa a kézikönyvbe foglalt műszaki adatokat és anyagokat, és nem vállal felelősséget a bemutatott anyagokban való bizalomból – nyomdai és más kiadási hibákat beleértve, de nem ezekre korlátozva – származó (akár közvetett) károkért.

Ezt a terméket professzionális környezetben való használatra tervezték.

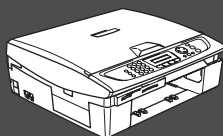
©2005 Brother Industries, Ltd.

A magyar nyelvű Gyors beállítási útmutató vége.

Zanim będzie można używać urządzenia, należy je skonfigurować i zainstalować sterownik.

W celu uzyskania pomocy w rozpoczęciu konfiguracji urządzenia i instalowania sterownika oraz oprogramowania, przeczytaj ten "Podręcznik szybkiej konfiguracji" i wykonuj proste instrukcje.

## Krok 1

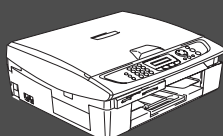


### Konfiguracja urządzenia

## Krok 2



### Instalowanie sterownika i oprogramowania



### Instalacja jest zakończona!

W celu uzyskania najnowszych sterowników oraz aby znaleźć najlepsze rozwiązanie problemu lub pytania, wejdź bezpośrednio ze sterownika do Centrum Rozwiązań Brother - Brother Solutions Center lub idź do <http://solutions.brother.com>

Przechowuj ten "Podręcznik szybkiej konfiguracji." na dostarczonym CD-ROM w wygodnym miejscu dla szybkiego i łatwego przeglądania w każdym czasie.

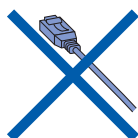
# Krok 1 Konfiguracja urządzenia

## 1 Zdejmowanie części zabezpieczających

- 1 Zdejmij taśmę ochronną i papier.



**NIE podłączaj kabla USB. Podłączanie kabla USB wykonywane jest podczas instalowania sterownika.**

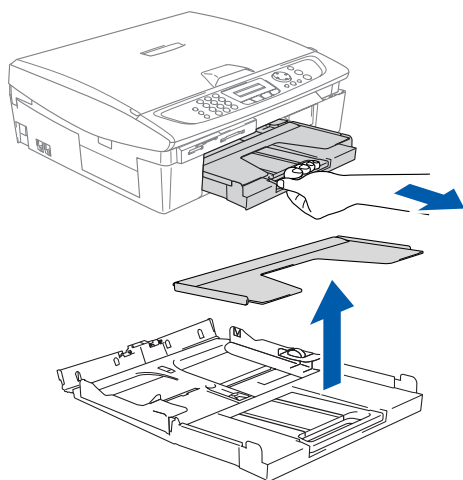


## 2 Wkładanie papieru



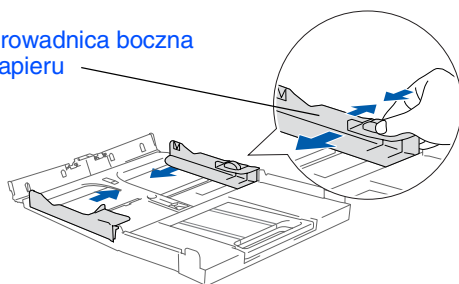
Możesz włożyć maksymalnie do 100 arkuszy papieru o gramaturze 80 g/m<sup>2</sup>. Aby uzyskać więcej szczegółów, patrz "O papierze" w Rozdziale 1 Przewodnika Użytkownika.

- 1 Wyciągnij całkowicie tacę papieru z urządzenia i zdejmij tacę wyjściową papieru.

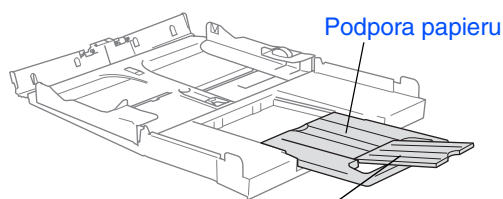


- 2 Naciśnij i przesunij prowadnicę papieru dopasowując ją do szerokości papieru.

Prowadnica boczna papieru



- 3 Wyciągnij podporę papieru i odegnij klapkę podpory papieru.

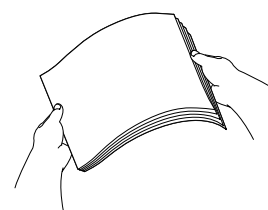


Klapka podpory papieru

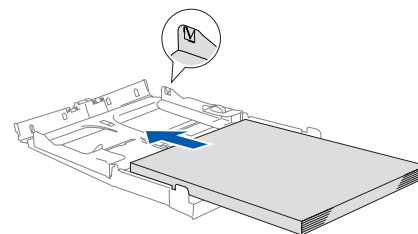


Używaj klapki podpory papieru dla papieru o rozmiarze Letter, Legal oraz A4.

- 4 Przekartkuj dobrze ryzę papieru w celu uniknięcia zacięć papieru i złego podawania.



- 5 Delikatnie umieść papier na tacy papieru, stroną do drukowania do dołu i krawędzią górną do przodu. Sprawdź, czy papier leży płasko na tacy i znajduje się poniżej znaku maksimum papieru.



- Upewnij się, że boczne prowadnice papieru dotykają boków papieru.
- Uważaj, by nie wsuwać papieru zbyt daleko w tacę papieru, tak aby nie wysuwał się z tacy.

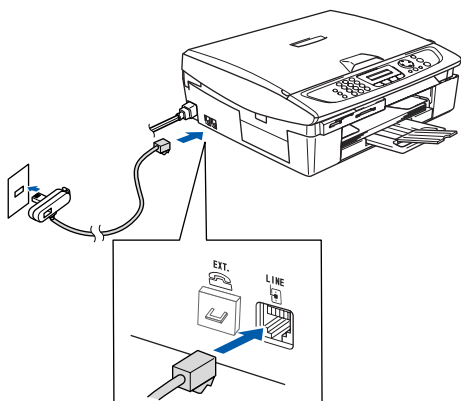
- 6 Załóż ponownie tacę wyjściową papieru i wciśnij ją mocno do urządzenia.



### 3

## Instalowanie przewodu telefonicznego i przewodu zasilającego

- 1 Podłącz przewód zasilający.
- 2 Podłącz przewód linii telefonicznej. Podłącz jeden koniec przewodu linii telefonicznej do gniazda na urządzeniu oznaczonego **LINE** (LINIA), a drugi koniec do gniazdka ściennego.



(przykład dla Wielkiej Brytanii)



**NIE podłączaj jeszcze kabla USB.**

### **Ostrzeżenie**

- Urządzenie musi być wyposażone we wtyczkę z uziemieniem.
- Ponieważ urządzenie MFC jest uziemiane przez wyjście zasilania, możesz zabezpieczyć się przed potencjalnie groźnymi stanami w sieci telefonicznej poprzez utrzymywanie podłączonego zasilania, gdy podłączasz urządzenie do linii telefonicznej. Podobnie, możesz się zabezpieczyć, gdy chcesz przenieść urządzenie, poprzez odłączenie najpierw przewodu linii telefonicznej, a następnie przewodu zasilającego.

### 4

## Instalowanie wkładów atramentowych



### **Ostrzeżenie**

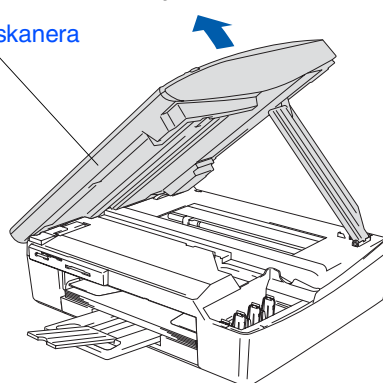
Jeżeli atrament dostanie się do twoich oczu, natychmiast zmyj go wodą, a jeśli wystąpi podrażnienie, udaj się do lekarza.

- 1 Upewnij się, że zasilanie jest włączone. Wyświetlacz LCD pokazuje:

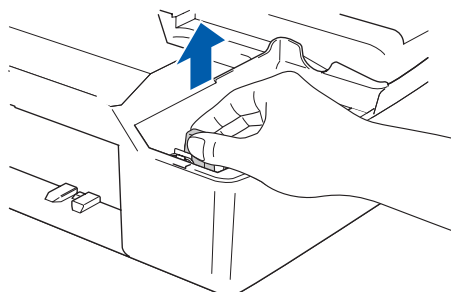
No Cartridge

- 2 Podnoś pokrywę skanera od prawej strony maszyny, aż zablokuje się pewnie w położeniu otwartym.

Pokrywa skanera



- 3 Zdejmij elementy zabezpieczające.

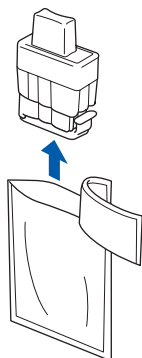


Nie wyrzucaj elementów zabezpieczających. Będą potrzebne podczas transportu urządzenia.

Ciąg dalszy...

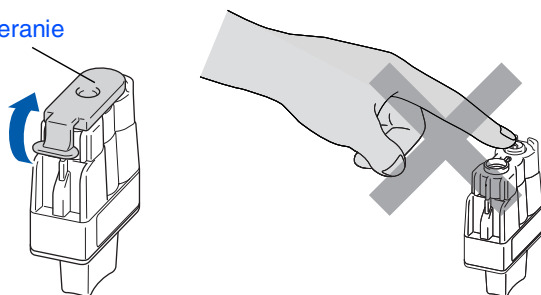
# Krok 1 Konfiguracja urządzenia

- 4 Wyjmij wkład atramentowy.



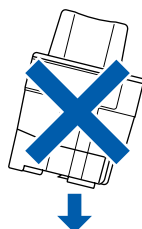
- 5 Ostrożnie zdejmij pokrywę dolną.

Otwieranie

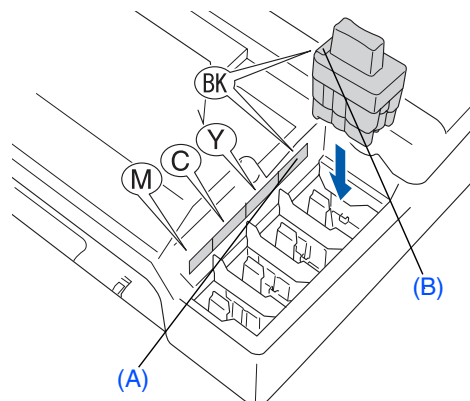


Jeżeli osłona wkładu oderwie się podczas otwierania opakowania, nie oznacza to jego uszkodzenia.

Podczas wkładania do gniazda utrzymuj wkład atramentowy w położeniu pionowym.



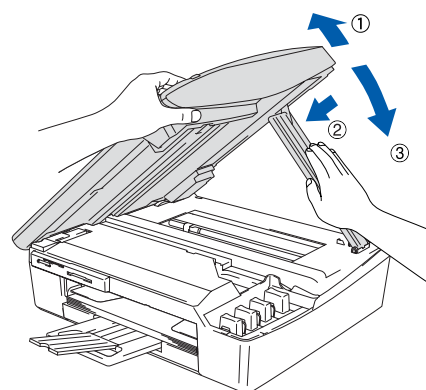
- 6 Wciskaj mocno wkład atramentowy, aż zaczep zatrzaśnie się na nim, uważając, by dopasować kolor gniazda (A) do koloru wkładu (B), jak pokazano na schemacie poniżej.



- 7 Unieś pokrywę skanera w celu zwolnienia blokady. Delikatnie popchnij w dół podpórkę pokrywki skanera i zamknij pokrywę skanera.

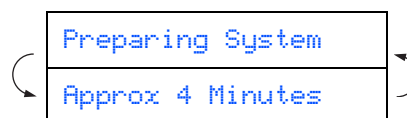


Jeżeli po założeniu wkładów atramentowych wyświetlacz LCD pokazuje **Install** (Instaluj), upewnij się, że wkłady atramentowe są założone prawidłowo.



Przed pierwszym użyciem urządzenie wyczyści dysze na tusz. Ten proces nastąpi tylko raz, po założeniu wkładów atramentowych po raz pierwszy. Proces czyszczenia będzie trwał około czterech minut.

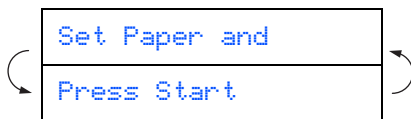
Wyświetlacz LCD pokazuje:



## 5

## Sprawdzanie jakości drukowania

- Po zakończeniu cyklu czyszczenia wyświetlacz LCD pokazuje:

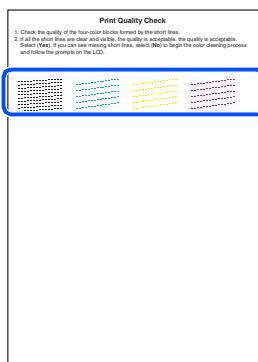


- Upewnij się, że na tacy papieru założony jest papier.

Naciśnij **Colour Start**.

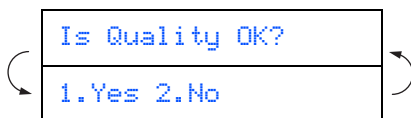
Maszyna rozpocznie drukowanie arkusza sprawdzania jakości drukowania - PRINT QUALITY CHECK SHEET (tylko podczas pierwszego zakładania wkładu atramentowego).

- Sprawdź jakość czterech kolorowych bloków utworzonych przez krótkie linie drukowane na arkuszu. (BLACK/ CYAN/ YELLOW/ MAGENTA)



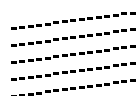
**Unikaj dotykania zadrukowanej powierzchni papieru natychmiast po drukowaniu, powierzchnia może nie być całkowicie sucha i może popalić palce.**

- Wyświetlacz LCD pokazuje:

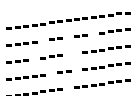


- Jeżeli wszystkie linie są wyraźne i widoczne, naciśnij **1 (Yes)** (Tak). Jeżeli możesz zauważyć brak krótkich linii, naciśnij **2 (No)** (Nie) dla rozpoczęcia procesu czyszczenia koloru, a następnie postępuj zgodnie z podpowiedziami wyświetlacza LCD.

OK



Jakość zła



## 6

## Ustawianie daty i czasu

- Naciśnij **Menu/Set**.
- Naciśnij **0**.
- Naciśnij **2**.
- Wprowadź ostatnie dwie cyfry roku, a następnie naciśnij **Menu/Set**.

Year: 2005

(np. wprowadź **0 5** dla 2005.)

- Wprowadź dwie cyfry miesiąca, a następnie naciśnij **Menu/Set**.

Month: 03

(np. wprowadź **0 3** dla marca)

- Wprowadź dwie cyfry dnia, a następnie naciśnij **Menu/Set**.

Day: 01

(np. wprowadź **0 1**)

- Wprowadź czas w formacie 24-godzinnym, a następnie naciśnij **Menu/Set**.

Time: 15:25

(np. wprowadź **1 5, 2 5** dla 3:25 po południu)

- Naciśnij **Stop/Exit**.



Jeżeli chcesz powtórzyć wprowadzanie, naciśnij **Stop/Exit** by rozpocząć od Kroku

**1**.

## 7 Ustawianie ID stacji (Station ID)

Należy wpisać nazwisko i numer faksu, aby były one drukowane na wszystkich stronach wysyłanego faksu.

- 1 Naciśnij **Menu/Set**.
- 2 Naciśnij **0**.
- 3 Naciśnij **3**.
- 4 Wprowadź numer swojego faksu (do 20 cyfr), a następnie naciśnij **Menu/Set**.

Fax: \_

- 5 Użyj przycisków do wprowadzenia swojego nazwiska (do 20 znaków), a następnie naciśnij **Menu/Set**.

Name: \_



- Skorzystaj z następującej tabeli, aby wpisać swoje nazwisko.
- Jeśli musisz wprowadzić 2 lub więcej znaków w wierszu za pomocą tego samego klawisza, użyj klawisza nawigacji aby przesunąć kursor w prawo.

Naciśnij klawisz	Jeden raz	Dwa razy	Trzy razy	Cztery razy
2	A	B	C	2
3	D	E	F	3
4	G	H	I	4
5	J	K	L	5
6	M	N	O	6
7	P	Q	R	S
8	T	U	V	8
9	W	X	Y	Z



W celu uzyskania dalszych szczegółów, patrz "Ustawianie ID Stacji" (Station ID) w Rozdziale 2 Przewodnika Użytkownika.

- 6 Naciśnij **Stop/Exit**.

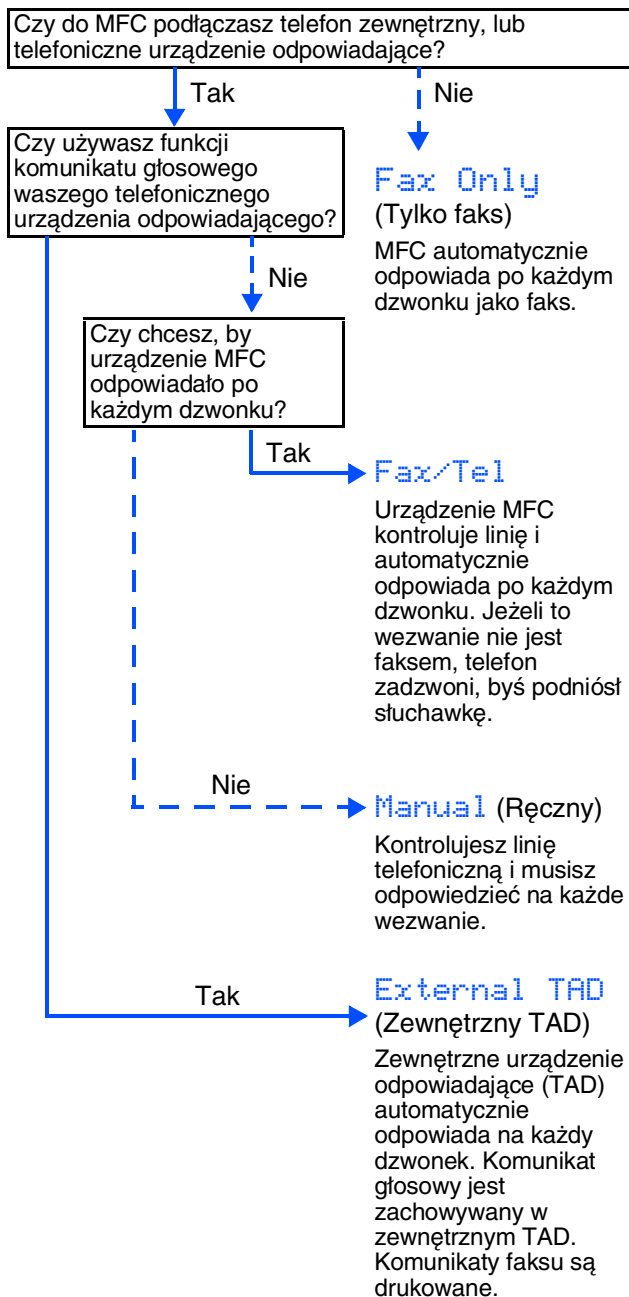


Jeżeli chcesz powtórzyć wprowadzanie, naciśnij **Stop/Exit** by rozpocząć od Kroku 1.

## 8 Wybieranie trybu odbierania

Są cztery możliwe tryby odbierania:

**Fax Only** (Tylko faks), **Fax/Tel**, **Manual** (Ręczny) oraz **External TAD** (Zewnętrzny TAD).



- 1 Naciśnij **Menu/Set**.
- 2 Naciśnij **0**.
- 3 Naciśnij **1**.
- 4 Naciśnij **▲** lub **▼** w celu wybrania trybu.
- 5 Naciśnij **Menu/Set**.
- 6 Naciśnij **Stop/Exit**.



W celu uzyskania dalszych szczegółów, patrz "Ustawianie odbierania" w Rozdziale 4 Przewodnika Użytkownika.





Wykonuj instrukcje podane na tej stronie dla używanego systemu operacyjnego i kabla interfejsu.

Konfiguracja urządzenia

Windows®

- Windows® 98/98SE/Me/2000 Professional/XP...Przejdź do strony 32

Windows®

Macintosh®

- dla wersji Mac OS® X 10.2.4 lub wyższej...Przejdź do strony 34

Mac OS® X

- dla wersji Mac OS® 9.1 do 9.2.....Przejdź do strony 35

Mac OS®  
9.1 - 9.2

## (Dla Windows® 98/98SE/Me/2000 Professional/XP)

**Upewnij się, że instrukcje z Kroku 1 "Konfiguracja urządzenia" na stronach 26 - 30 zostały wykonane.**

- 1 Odłącz urządzenie od gniazda zasilania i od komputera, jeżeli kabel interfejsu jest już podłączony.
- 2 Włącz komputer.  
(Dla Windows® 2000 Professional/XP, musisz być zalogowany jako administrator.)
- 3 Włóż dostarczony dysk CD-ROM do napędu CD-ROM. Jeżeli pojawi się ekran wyboru modelu, wybierz używane urządzenie. Jeżeli pojawi się ekran wyboru języka, wybierz u język.



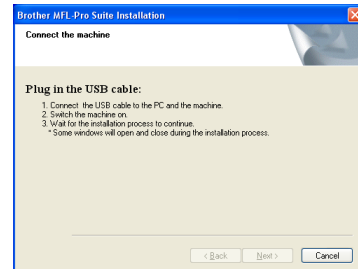
- 4 Pojawi się menu główne CD-ROM. Kliknij **Install MFL-Pro Suite** (Zainstaluj MFL-Pro Suite).




*Jeżeli to okno nie pojawia się, użyj Windows® Explorera do uruchomienia programu **setup.exe** z katalogu głównego Brother CD-ROM.*

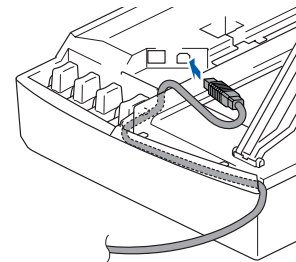
- 5 Po przeczytaniu i zaakceptowaniu Umowy Licencyjnej ScanSoft® PaperPort® 9.0SE, kliknij **Yes** (Tak).
- 6 Automatycznie rozpocznie się instalowanie PaperPort® 9.0SE, a następnie instalowanie MFL-Pro Suite.
- 7 Gdy pojawi się okno Umowy Licencyjnej oprogramowania Brother MFL-Pro Suite, kliknij **Yes** (Tak), jeśli zgadzasz się z Umową Licencyjną Oprogramowania.
- 8 Wybierz **Local Connection** (Połączenie lokalne), a następnie kliknij **Next** (Następny).  
Instalowanie będzie kontynuowane.

- 9 Gdy pojawi się ten ekran, podłącz kabel interfejsu USB do komputera, a następnie podłącz go do urządzenia.

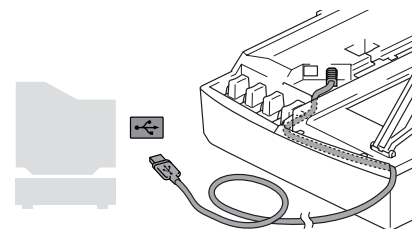


W celu podłączenia kabla USB do urządzenia:

1. Otwórz pokrywę skanera.
2. Podłącz kabel USB do gniazda USB, oznaczonego symbolem . Gniazdo USB znajdziesz powyżej i w lewo od gniazd wkładów atramentów, jak pokazano poniżej.



3. Starannie poprowadź kabel USB w rowku, jak pokazano poniżej, dookoła i w kierunku tylnej części urządzenia.



### **Ostrzeżenie**

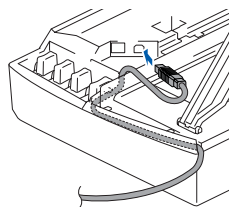
*Upewnij się, że kabel nie utrudnia zamykania pokrywy, może wtedy wystąpić błąd.*

- 10 Unieś pokrywę skanera w celu zwolnienia blokady. Delikatnie popchnij w dół podpórkę pokrywy skanera i zamknij pokrywę skanera.
- 11 Włącz urządzenie poprzez podłączenie przewodu zasilającego.  
Upłynie kilka sekund, zanim pojawi się ekran instalowania.  
Instalowanie sterowników Brother rozpocznie się automatycznie. Ekran instalowania pojawiają się jeden po drugim, proszę chwilę poczekać.
- 12 Gdy zostanie wyświetlony ekran rejestracji on-line Brother i ScanSoft, dokonaj swego wyboru i postępuj zgodnie z instrukcjami pokazywanymi na ekranie.
- 13 Kliknij **Finish** (Koniec), aby zrestartować komputer.
- OK! **Zostały zainstalowane MFL-Pro Suite, sterownik Brother Printer, sterownik skanera oraz Program Zdalnego Ustawiania (Remote Setup Program) i instalacja została zakończona.**

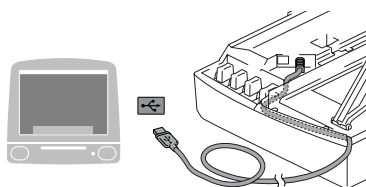
## Dla wersji Mac OS® X 10.2.4 lub wyższej

Upewnij się, że instrukcje z Kroku 1 "Konfiguracja urządzenia" na stronach 26 - 30 zostały wykonane.

- 1 Odłącz urządzenie od gniazda sieciowego i od komputera Macintosh®, jeżeli kabel interfejsu jest już podłączony.
- 2 Włącz system Macintosh®.
- 3 Włóż dostarczony dysk CD-ROM do napędu CD-ROM.
- 4 Kliknij dwukrotnie ikonę **Start Here OSX** (Rozpocznij tutaj OSX) w celu zainstalowania sterownika drukarki, sterownika skanera i programu Zdalnego Ustawiania. Jeżeli pojawi się ekran wyboru języka, wybierz używany język.
- 5 W celu zainstalowania kliknij **MFL-Pro Suite**.
- 6 Wykonuj instrukcje pojawiające się na ekranie i zrestartuj system Macintosh®.
- 7 Po pojawieniu się okna **DeviceSelector** (Wybór urządzenia), podłącz kabel interfejsu USB do komputera Macintosh®, a następnie do urządzenia.
- 8 Podłącz kabel interfejsu USB do komputera Macintosh®, a następnie do urządzenia. W celu podłączenia kabla USB do urządzenia:
  1. Otwórz pokrywę skanera.
  2. Podłącz kabel USB do gniazda USB, oznaczonego symbolem . Gniazdo USB znajdziesz powyżej i w lewo od gniazd wkładów atramentów, jak pokazano poniżej.



3. Starannie poprowadź kabel USB w rowku, jak pokazano poniżej, dookoła i w kierunku tylnej części urządzenia.



### Ostrzeżenie

Upewnij się, że kabel nie utrudnia zamykania pokrywy, może wtedy wystąpić błąd.



**NIE podłączaj urządzenia do portu USB na klawiaturze ani do niezasilanego rozdzielacza (hub) USB.**

- 9 Unieś pokrywę skanera w celu zwolnienia blokady. Delikatnie popchnij w dół podpórki pokrywy skanera i zamknij pokrywę skanera.
  - 10 Włącz urządzenie poprzez podłączenie przewodu zasilającego.
  - 11 Wybierz **Applications** (Aplikacje) z menu **Go** (Idź).
  - 12 Otwórz folder **Utilities** (Narzędzia użytkowe).
  - 13 Otwórz ikonę **Print Center** (Centrum drukowania).
  - 14 Kliknij **Add** (Dodaj).
  - 15 Wybierz **USB**.
  - 16 Wybierz **MFC-XXXX** (XXXX jest nazwą twojego modelu), a następnie kliknij **Add** (Dodaj).
  - 17 Wybierz **Quit Printer Setup Utility** (Wyjdź z narzędzia konfiguracji drukarki) z menu **Printer Setup Utility** (Narzędzie konfiguracji drukarki).
- OK!** Zostały zainstalowane **MFL-Pro Suite**, sterownik **Brother Printer**, sterownik skanera oraz **Program Zdalnego Ustawiania (Remote Setup Program)** i instalacja jest teraz zakończona.
- 18 W celu zainstalowania **Presto!® PageManager®**, kliknij ikonę **Presto! PageManager** i postępuj zgodnie z instrukcjami na ekranie.



Możesz łatwo skanować, dzielić i organizować fotografie i dokumenty za pomocą **Presto!® PageManager®**.




**Program Presto!® PageManager®** został zainstalowany i instalacja została zakończona.

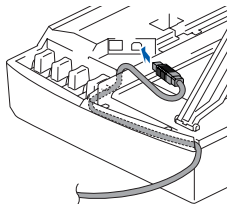
## Dla wersji Mac OS® 9.1 do 9.2

Upewnij się, że instrukcje z Kroku 1 "Konfiguracja urządzenia" na stronach 26 - 30 zostały wykonane.

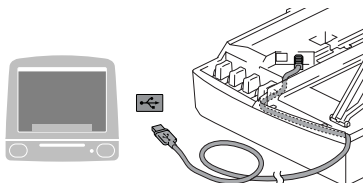
- 1 Odłącz urządzenie od gniazda sieciowego i od komputera Macintosh®, jeżeli kabel interfejsu jest już podłączony.
- 2 Włącz system Macintosh®.
- 3 Włóż dostarczony dysk CD-ROM do napędu CD-ROM.



- 4 Kliknij dwukrotnie ikonę **Start Here** (Rozpocznij tutaj) w celu zainstalowania sterowników drukarki i skanera. Jeżeli pojawi się ekran wyboru języka, wybierz używany język.
- 5 W celu zainstalowania kliknij **MFL-Pro Suite**.
- 6 Wykonuj instrukcje pojawiające się na ekranie i zrestartuj system Macintosh®.
- 7 Podłącz kabel interfejsu USB do komputera Macintosh®, a następnie do urządzenia.  
W celu podłączenia kabla USB do urządzenia:
  1. Otwórz pokrywę skanera.
  2. Podłącz kabel USB do gniazda USB, oznaczonego symbolem . Gniazdo USB znajdziesz powyżej i w lewo od gniazd wkładów atramentów, jak pokazano poniżej.



3. Starannie poprowadź kabel USB w rowku, jak pokazano poniżej, dookoła i w kierunku tylnej części urządzenia.




### **Ostrzeżenie**

Upewnij się, że kabel nie utrudnia zamykania pokrywy, może wtedy wystąpić błąd.




**NIE podłączaj urządzenia do portu USB na klawiaturze ani do niezasilanego rozdzielacza (hub) USB.**

- 8 Unieś pokrywę skanera w celu zwolnienia blokady. Delikatnie popchnij w dół podpórkę pokrywy skanera i zamknij pokrywę skanera.
- 9 Włącz urządzenie poprzez podłączenie przewodu zasilającego.
- 10 Z menu Apple®, otwórz **Chooser** (Wybór).
- 11 Kliknij ikonę **Brother Ink**.  
Zprawy strony **Chooser** (Wybór), wybierz urządzenie, na którym chcesz drukować. Zamknij **Chooser** (Wybór).
-  **Sterowniki drukarki i skanera Brother zostały zainstalowane.**
- 12 W celu zainstalowania Presto!® PageManager®, kliknij ikonę **Presto! PageManager** i postępuj zgodnie z instrukcjami na ekranie.



Możesz łatwo skanować, dzielić i organizować fotografie i dokumenty za pomocą Presto!® PageManager®.

-  **Program Presto!® PageManager® został zainstalowany i instalacja została zakończona.**

## Znaki towarowe

Logo Brother jest zarejestrowanym znakiem towarowym Brother Industries, Ltd.

Logo Brother jest zarejestrowanym znakiem towarowym Brother Industries, Ltd.

Multi-Function Link jest zarejestrowanym znakiem towarowym Brother International Corporation.

Windows oraz Microsoft są zarejestrowanymi znakami towarowymi Microsoft w USA i innych państwach.

Macintosh oraz True Type są zarejestrowanymi znakami towarowymi Apple Computer, Inc.

PaperPort oraz OmniPage OCR są zarejestrowanymi znakami towarowymi ScanSoft, Inc.

Presto! PageManager jest zarejestrowanym znakiem towarowym NewSoft Technology Corporation.

Każda firma, której nazwa oprogramowania jest wymieniona w tym podręczniku posiada Umowę Licencji Oprogramowania dotyczącą programów będących jej własnością.

**Wszystkie inne nazwy marki i wyrobu wymienione w tym podręczniku są zarejestrowanymi znakami towarowymi właściwych firm.**

## Kompilowanie i publikowanie

Ten podręcznik został opracowany i wydany pod nadzorem Brother Industries Ltd., i zawiera najnowsze opisy i dane techniczne wyrobu.

Treść tego podręcznika i dane techniczne tego wyrobu podlegają zmianom bez powiadamiania.

Firma Brother zastrzega sobie prawo do wykonywania zmian bez powiadomienia w specyfikacjach oraz dokumentacji zawartej w niniejszej instrukcji i nie ponosi odpowiedzialności za jakiegokolwiek szkody (także pośrednie) spowodowane korzystaniem z tych informacji, w tym także za błędy typograficzne i inne, które mogą występować w tej publikacji.

Produkt zaprojektowano do użycia w profesjonalnym środowisku.

©2005 Brother Industries, Ltd.

Koniec podręcznika szybkiej konfiguracji w języku polskim



At your side.  
**brother**®



CZE/HUN/POL

LP0187037

Vytištěno v Číně

Kínában nyomtatva

Wydrukowano w Chinach