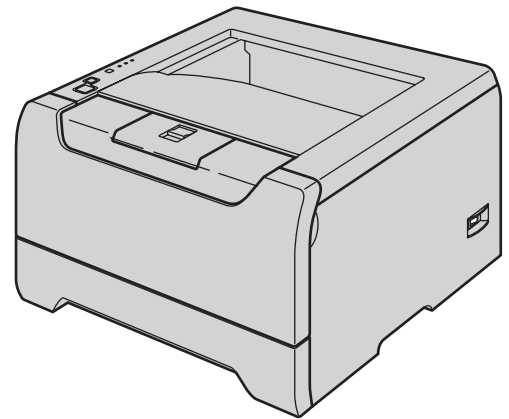


HL-5240
HL-5240L
HL-5250DN



Kirjoitinta voidaan käyttää vasta, kun laite on asetettu käyttökuntoon ja ohjain on asennettu. Katso kokoonpano- ja asennusohjeet tästä pika-asennusoppaasta.

Vaihe 1

Laitteen käyttöönotto



Vaihe 2

Kirjoitinohjaimen asennus


Asennus on valmis!



Tietoja kirjoittimen käytöstä on CD-ROM-levyllä olevassa käyttöoppaassa.

Säilytä pika-asennusopas ja mukana toimitettu CD-ROM paikassa, jossa ne ovat aina helposti saatavilla.

Oppaassa käytetyt merkinnät

 Varoitus	 Sähkövaara	 Kuuma pinta	 Huomautus
Varoitus. Noudata näitä varoituksia mahdollisten henkilövahinkojen välttämiseksi.	Sähkövaara-kuvake varoittaa mahdollisesta sähköiskusta.	Kuuma pinta -kuvake varoittaa koskemasta laitteen osia, jotka ovat kuumia.	Huomautus, jota noudattamalla laitetta käytetään oikein ja vältetään laitevahingot ja muut esineelliset vahingot.
 Sopimaton asetus	 Vinkki	 Käyttöopas Verkkokäyttäjän opas	
Sopimaton asetus varoittaa sellaisista laitteista ja toiminnoista, joita ei voi käyttää tämän laitteen kanssa.	Vinkki kertoo, miten toimia tietyissä tilanteissa, tai antaa vinkin siitä, miten valittu toiminto toimii yhdessä muiden toimintojen kanssa.	Viittaa mukana toimitetulla CD-ROM-levyllä olevan käyttöoppaan tai verkkokäyttäjän oppaan kohtaan.	

Varotoimenpiteet	2
Säännökset	3

Aloitus

Pakkauksen sisältö	6
Ohjauspaneeli	7
Kirjoittimen merkkivalojen selitykset.....	7
Mukana toimitettu CD-ROM	8

Vaihe 1—Laitteen käyttöönotto

Aseta CD-ROM-levy CD-ROM-asemaan	9
Asenna rumpu ja väriksätkkikkö	10
Aseta paperia paperikasettiin	11
Tulosta testisivu	12

Vaihe 2—Kirjoitinohjaimen asennus

Windows®

USB-liitäntäkaapelin käyttäjät (vain Windows® 98/Me/2000/XP).....	14
Rinnakkaisliitäntäkaapelin käyttäjät	16
Verkkoliitäntäkaapelin käyttäjät (HL-5250DN)	17
Brother-vertaisverkkokirjoittimen käyttäjät (LPR/NetBIOS).....	17
Jaetun verkkokirjoittimen käyttäjät	19

Macintosh®

USB-kaapelin käyttäjät.....	20
Mac OS® X 10.2.4 tai uudempi	20
Mac OS® 9.1–9.2	22
Verkkoliitäntäkaapelin käyttäjät (HL-5250DN)	23
Mac OS® X 10.2.4 tai uudempi	23
Mac OS® 9.1–9.2	25

Verkkokäyttäjät (HL-5250DN)

BRAdmin Professional -määritysapuohjelma (Windows®).....	26
BRAdmin Light -määritysapuohjelma (Mac OS® X).....	27
WWW-selain	28
Verkon oletusasetukset.....	28
Kirjoittimen asetusten tulostus	28

Kulutustarvikkeet ja lisävarusteet

Lisävarusteet.....	29
Kulutustarvikkeet.....	29

Uudelleen pakkaaminen

Kirjoittimen kuljetus	30
-----------------------------	----

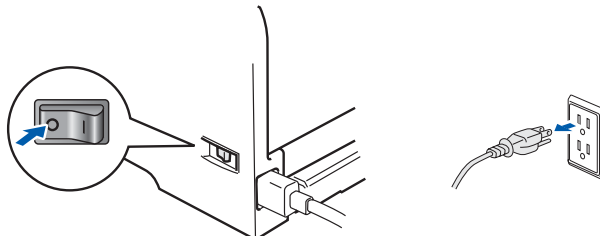
Vianetsintä

Kirjoittimen turvallinen käyttö

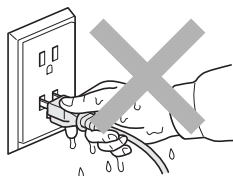
! Varoitus



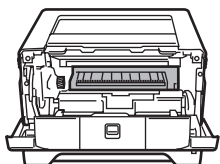
Kirjoittimen sisällä on verkkojännite. Katkaise virta virtakytkimestä ja irrota kirjoitin pistorasiasta ennen kirjoittimen sisäpuolen puhdistusta.



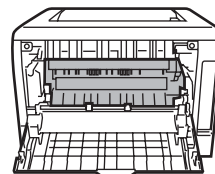
ÄLÄ KÄSITTELE pistoketta märin käsin. Se voi aiheuttaa sähköiskun.



Heti käytön jälkeen muutamat kirjoittimen sisällä olevat osat ovat erittäin kuumia. ÄLÄ kosketa kuvissa tummennettuja osia, kun avaat kirjoittimen etu- tai takakannen.



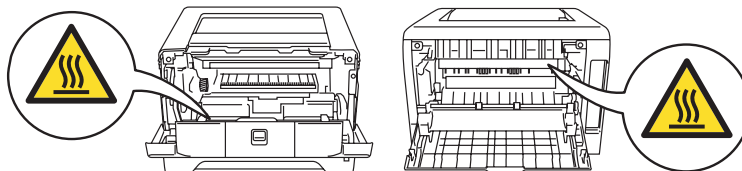
Kirjoittimen sisäpuoli (edestä)



Takakansi avattuna (takaa)



ÄLÄ irrota tai vahingoita lämpöyksikössä tai sen lähellä olevia varoitustarroja.



ÄLÄ puhdista levinyttä väriainetta pölynimurilla. Väriainepöly saattaa syttyä pölynimurin sisällä, mistä voi olla seurauksena tulipalo. Puhdista väriainepöly kuivalla, nukkaamattomalla kankaalla ja hävitä se paikallisten säännösten mukaisesti.



ÄLÄ käytä syttyviä aineita kirjoittimen lähellä. Se voi aiheuttaa tulipalon tai sähköiskun.

Säännökset

Federal Communications Commission (FCC) Declaration of Conformity (vain USA)

Responsible Party: Brother International Corporation
100 Somerset Corporate Boulevard
P.O. Box 6911
Bridgewater, NJ 08807-0911
USA
Telephone: (908) 704-1700

declares, that the products

Product name: Laser Printer HL-5240 and HL-5250DN
Model number: HL-52
Product option: Lower Tray Unit LT-5300

comply with Part 15 of the FCC Rules. Operation is subject to the following two conditions: (1) This device may not cause harmful interference, and (2) this device must accept any interference received, including interference that may cause undesired operation. This equipment has been tested and found to comply with the limits for a Class B digital device, pursuant to Part 15 of the FCC Rules. These limits are designed to provide reasonable protection against harmful interference in a residential installation. This equipment generates, uses, and can radiate radio frequency energy and, if not installed and used in accordance with the instructions, may cause harmful interference to radio communications. However, there is no guarantee that interference will not occur in a particular installation. If this equipment does cause harmful interference to radio or television reception, which can be determined by turning the equipment off and on, the user is encouraged to try to correct the interference by one or more of the following measures:

- Reorient or relocate the receiving antenna.
- Increase the separation between the equipment and receiver.
- Connect the equipment into an outlet on a circuit different from that to which the receiver is connected.
- Consult the dealer or an experienced radio/TV technician for help.

Important

A shielded interface cable should be used in order to ensure compliance with the limits for a Class B digital device.

Changes or modifications not expressly approved by Brother Industries, Ltd. could void the user's authority to operate the equipment.

Industry Canada Compliance Statement (vain Kanada)

This Class B digital apparatus complies with Canadian ICES-003.

Cet appareil numérique de la classe B est conforme à la norme NMB-003 du Canada.

Radiotaajuushäiriöt (vain 220–240 V:n malli)

Tämä kirjoitin on EN55022 (CISPR:n julkaisu 22) -standardin luokan B laitteille asettamien vaatimusten mukainen.

Varmista ennen laitteen käyttämistä, että laitteessa käytetään jotain seuraavista liitäntäkaapeleista.

- 1 Suojattu rinnakkaisliitäntäkaapeli, jossa on kerrattu johdinpari ja merkintä "IEEE 1284 compliant".
- 2 USB-kaapeli.

Kaapeli saa olla enintään 2 metrin pituinen.

Vaatimustenmukaisuusvakuutus (EY)

EC Declaration of Conformity

Manufacturer
Brother Industries Ltd.,
15-1, Naeshiro-cho, Mizuho-ku,
Nagoya 467-8561, Japan

Plant
Brother Corporation (Asia) Ltd.,
Brother Buiji Nan Ling Factory,
Gold Garden Ind., Nan Ling Village,
Buiji, Rong Gang, Shenzhen, China

Herewith declare that:

Products description : Laser Printer
Product Name : HL-5240, HL-5250DN
Model Number : HL-52

are in conformity with provisions of the Directives applied : Low Voltage Directive 73/23/EEC (as amended by 93/68/EEC) and the Electromagnetic Compatibility Directive 89/336/EEC (as amended by 91/263/EEC and 92/31/EEC and 93/68/EEC).

Standards applied :
Harmonized : Safety : EN60950-1:2001

EMC : EN55022: 1998 +A1: 2000 +A2: 2003 Class B
EN55024: 1998 +A1: 2001 +A2: 2003
EN61000-3-2: 2000
EN61000-3-3: 1995 +A1: 2001

Year in which CE marking was first affixed : 2005

Issued by : Brother Industries, Ltd.

Date : 10th May, 2005

Place : Nagoya, Japan

Signature :

Takashi Maeda
Manager
Quality Management Group
Quality Management Dept.
Information & Document Company

Valmistaja

Brother Industries Ltd.,
15-1, Naeshiro-cho, Mizuho-ku,
Nagoya 467-8561, Japani

Tehdas

Brother Corporation (Asia) Ltd.
Brother Buiji Nan Ling Factory,
Gold Garden Ind., Nan Ling Village,
Buiji, Rong Gang, Shenzhen, Kiina

Vakuuttavat täten, että:

Tuotteen kuvaus: Laserkirjoitin
Tuotteen nimi: HL-5240, HL-5250DN
Mallinumero: HL-52

ovat seuraavien sovellettujen direktiivien määräysten mukaisia: pienjännitedirektiivi 73/23/ETY (direktiivin 93/68/ETY mukaisine muutoksineen) ja sähkömagneettista yhteensopivuutta koskeva direktiivi 89/336/ETY (direktiivien 91/263/ETY, 92/31/ETY ja 93/68/ETY mukaisine muutoksineen).

Sovelletut standardit:

Harmonisoitu Turvallisuus: EN60950-1:2001
Sähkömagn. yhteensopivuus (EMC): EN55022: 1998 +A1: 2000 +A2: 2003 luokka B
EN55024: 1998 +A1: 2001 +A2: 2003
EN61000-3-2: 2000
EN61000-3-3: 1995 +A1: 2001

CE-merkinnän ensimmäinen käyttövuosi: 2005

Antanut: Brother Industries, Ltd.

Päiväys: 10.5.2005

Paikka: Nagoya, Japani

Allekirjoitus:

Takashi Maeda
Johtaja
Quality Management Group
Quality Management Dept.
Information & Document Company

Laserturvallisuus (vain 100–120 V:n malli)

Tämä kirjoitin on sertifioitu DHHS:n säteilystandardin (U.S. Department of Health and Human Services Radiation Performance Standard) mukaiseksi 1. luokan laserlaitteeksi Yhdysvaltain säteilyn rajoitusta koskevaa lainsäädäntöä (Radiation Control for Health and Safety Act, 1968) noudattaen. Tämä tarkoittaa, että kirjoitin ei tuota haitallista lasersäteilyä. Kirjoittimen sisällä säteilevä laservalo on aina peitossa, joten lasersäteitä ei pääse koneesta käytön yhteydessä.

FDA-säännökset (vain 110–120 V:n malli)

Yhdysvaltain elintarvike- ja lääkelaitos FDA on ottanut käyttöön 2.8.1976 alkaen valmistettuja laserlaitteita koskevia säännöksiä. Kaikkien Yhdysvalloissa markkinoitavien tuotteiden on oltava näiden säännösten vaatimusten mukaisia. Kirjoittimen takaosassa on toinen seuraavista tarroista. Tarrat ilmoittavat, että laite on FDA:n säännösten vaatimusten mukainen. Tällainen tarra on oltava kaikissa Yhdysvalloissa markkinoitavissa lasertuotteissa.

MANUFACTURED:

Brother Industries, Ltd.,
15-1 Naeshiro-cho Mizuho-ku Nagoya, 467-8561 Japan
This product complies with FDA performance standards for laser products except for deviations pursuant to Laser Notice No.50, dated July 26, 2001.

MANUFACTURED:

Brother Corporation (Asia) Ltd. Brother Buji Nan Ling
Factory Gold Garden Ind., Nan Ling Village, Buji, Rong
Gang, Shenzhen, CHINA
This product complies with FDA performance standards for laser products except for deviations pursuant to Laser Notice No.50, dated July 26, 2001.

! Huomautus

Laitteen käyttö tai säätö muulla kuin käyttöoppaassa mainitulla tavalla saattaa altistaa vaaralliselle säteilylle.

IEC 60825-1 -standardi (vain 220–240 V:n malli)

Tämä kirjoitin on IEC 60825-1 -määräysten mukainen 1. luokan laserlaite. Alla oleva tarra on kiinnitetty laitteeseen maissa, joissa sitä vaaditaan.



Tämän kirjoittimen laseryksikössä on luokan 3B laseriodi, joka tuottaa näkymätöntä lasersäteilyä. Laseryksikköä ei saa avata missään tapauksessa.

! Huomautus

Laitteen käyttö tai säätö muulla kuin tässä käyttöoppaassa mainitulla tavalla saattaa altistaa vaaralliselle säteilylle.

Vain Suomi ja Ruotsi
LUOKAN 1 LASERLAITE
KLASS 1 LASER APPARAT

! Varoitus!

Laitteen käyttäminen muulla kuin tässä käyttöoppaassa mainitulla tavalla saattaa altistaa käyttäjän turvallisuusluokan 1 ylittävälle näkymättömälle lasersäteilylle.

! Varning

Om apparaten används på annat sätt än i denna Bruksanvisning specificerats, kan användaren utsättas för osynlig laserstrålning, som överskrider gränsen för laserklass 1.

Sisäinen lasersäteily

Maks. säteilyteho:	5 mW
Aallonpituus:	770–810 nm
Laserluokka:	Luokka 3B

TÄRKEÄÄ – Turvaohjeita

Laitteen turvallisen käytön varmistamiseksi mukana toimitettu kolminapainen sähköpistoke on kytkettävä standardinmukaiseen kolminapaiseen pistorasiaan, joka on asianmukaisesti maadoitettu normaalilla sähkökytkennällä.

Kirjoittimen kanssa käytettyjen jatkojohtojen tulee olla kolminapaisia ja niiden johdotuksen on oltava oikea, jotta maadoitus on asianmukainen. Väärin johdotetut jatkojohdot voivat aiheuttaa tapaturman tai vaurioittaa laitetta.

Laite voi toimia tyydyttävästi ilman maadoitustakin, mutta asennus ei ole tällöin täysin turvallinen. Jos et ole täysin varma, että maadoitus on asianmukainen, kysy neuvoa ammattitaitoiselta sähköasentajalta.

Laite on kytkettävä vaihtovirtalähteeseen (seinäpistorasia), jonka jännite on jännitekilven ilmoittamalla alueella. Laitetta EI SAA kytkeä tasavirtalähteeseen. Jos et ole varma, ota yhteys pätevään sähköasentajaan.

Irrota laitteen virtajohto

Kirjoitin on asennettava helppopääsyisen pistorasian lähelle. Häätapauksissa irrota virtajohto pistorasiasta, jotta laitteen virta katkeaa täydellisesti.

Lähiverkkokytkeä koskeva varoitus (vain mallille HL-5250DN)

Tuotteen saa kytkeä vain lähiverkkoliitintään, joka ei joudu alttiiksi ylijännitteille.

IT-strømsystem (vain Norja)

Dette produktet er laget for et IT-strømsystem med en fase-til-fase-spenning på 230 V

Wiring information (vain Iso-Britannia) Important

If you need to replace the plug fuse, fit a fuse that is approved by ASTA to BS1362 with the same rating as the original fuse.

Always replace the fuse cover. Never use a plug that does not have a cover.

Warning – This printer must be earthed.

The wires in the mains lead are coloured in line with the following code :

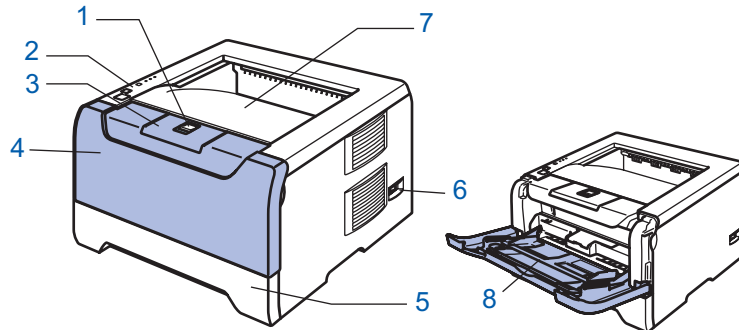
Green and Yellow:	Earth
Blue:	Neutral
Brown:	Live

If in any doubt, call a qualified electrician.

Pakkauksen sisältö

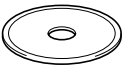
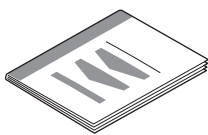
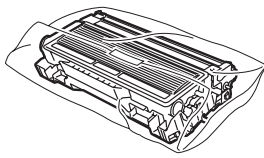
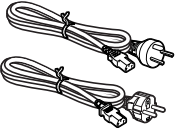
Pakkauksen sisältö voi vaihdella maittain.

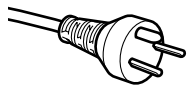
Säilytä kaikki pakkausmateriaali ja kirjoittimen laatikko siltä varalta, että kirjoitinta on joskus kuljetettava.



- 1 Etukannen avauspainike
- 2 Ohjauspaneeli
- 3 Luovutuslaskan tukiläppä
- 4 Etukansi

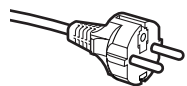
- 5 Paperikasetti
- 6 Virtakytkin
- 7 Luovutuslaska
- 8 Monitoimialusta (MT)

 CD-ROM (sisältää käyttöoppaan)	 Pika-asennusopas	 Rumpu ja värikasettiyksikkö	 Virtajohto Tanska Muut maat
--	---	---	--



Tanska:

Laitteen mukana toimitetussa virtajohdossa on maadoitettu kolmipiikkinen pistoke. Varmista, että tämä maadoitettu kolmipiikkinen pistoke sopii aiottuun sähköpistorasiaan. Tämän laitteen on oltava maadoitettu. Jos olet epävarma, kysy neuvua ammattitaitoiselta sähköasentajalta.



Ruotsi, Norja ja Suomi:

Laitteen mukana toimitetussa virtajohdossa on sivusta maadoitettu kaksipiikkinen pistoke. Varmista, että tämä sivusta maadoitettu kaksipiikkinen pistoke sopii aiottuun sähköpistorasiaan. Tämän laitteen on oltava maadoitettu. Jos olet epävarma, kysy neuvua ammattitaitoiselta sähköasentajalta.



Vinkki

Laitteen turvallisen käytön varmistamiseksi mukana toimitettu sähköpistoke on kytkettävä standardinmukaiseen pistorasiaan, joka on asianmukaisesti maadoitettu normaalilla sähkökytkennällä. Maadoittamaton laite voi aiheuttaa sähköiskuvaaran ja huomattavaa sähkökohinaa.

Liitäntäkaapeli ei ole vakiovaruste. Osta liitäntäkaapeli, joka sopii käyttämäsi porttiin (USB-, rinnakkais- tai verkkokaapeli).

■ USB-kaapeli

USB-liitäntäkaapelin pituus ei saa olla yli 2 metriä.

Älä kytke USB-kaapelia keskittimeen, jossa ei ole virtalähdettä, tai Macintosh®-tietokoneen näppäimistöön.

Kytke kaapeli tietokoneesi USB-liitäntään.

Windows® 95 ja Windows NT® 4.0 eivät tue USB:tä.

■ Rinnakkaisliitäntä

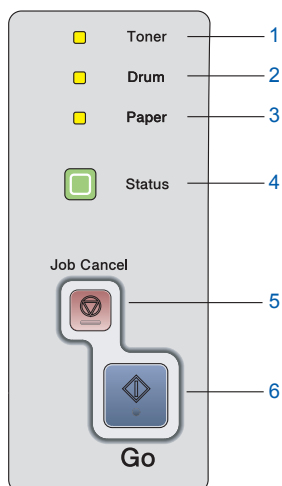
Rinnakkaiskaapelin pituus ei saa olla yli 2 metriä.

Käytä IEEE 1284 -yhteensopivaa suojattua liitäntäkaapelia.

■ Verkkokaapeli (HL-5250DN)

Käytä suoraa luokan 5 (tai yli) parikaapelia 10BASE-T- tai 100BASE-TX Fast Ethernet -verkkoon kytkemiseen.

Ohjauspaneeli



- 1 **Toner**
Merkkivalo ilmoittaa, kun väri on vähissä tai loppunut.
- 2 **Drum**
Merkkivalo ilmoittaa, kun rummun käyttöikä on päättymässä.
- 3 **Paper**
Merkkivalo ilmoittaa, kun paperikasetti on tyhjä tai kun kirjoittimessa on paperitukos.
- 4 **Status**
Merkkivalo vilkkuu ja muuttaa väriään kirjoittimen tilan mukaan.
- 5 **Job Cancel -painike**
Lopettaa ja peruuttaa käynnissä olevan tulostuksen.
- 6 **Go-painike**
Lepotilasta poistuminen / virheen poisto / arkinsyöttö / uudelleentulostus



Katso lisätietoja ohjauspaneelista CD-ROM-levyllä olevan käyttöoppaan luvusta 4.

Kirjoittimen merkkivalojen selitykset

★ : Vilkkuu

■ : PALAA

□ : EI PALA

Merkkivalo	Lepotila / virta pois	Lämpenee Jäähtyy	Ready	Tietoja vastaanotetaan	Tulostus-tietoja muistissa
Toner	□	□	□	□	□
Drum	□	□	□	□	□
Paper	□	□	□	□	□
Status	□	★ Vihreä ²	■ Vihreä	★ Keltainen ²	■ Keltainen

Merkkivalo	Väri vähissä	Väri on loppu	Rummun käyttöikä päättymässä	Kansi auki	Tarkista paperi Paperitukos	Huoltokutsu
Toner	★ Keltainen ¹	■ Keltainen	□	□	□	★ Keltainen ²
Drum	□	□	★ Keltainen ¹	□	□	★ Keltainen ²
Paper	□	□	□	□	★ Keltainen ²	★ Keltainen ²
Status	■ Vihreä	■ Punainen	■ Vihreä	■ Punainen	■ Punainen	★ Punainen ²
 Käyttöopas	Luku 6	Luku 6	Luku 6	Luku 7	Luku 7	Luku 4

¹ Merkkivalo vilkkuu siten, että se palaa 2 sekunnin ja ei pala 3 sekunnin ajan.

² Merkkivalo vilkkuu nopeasti.

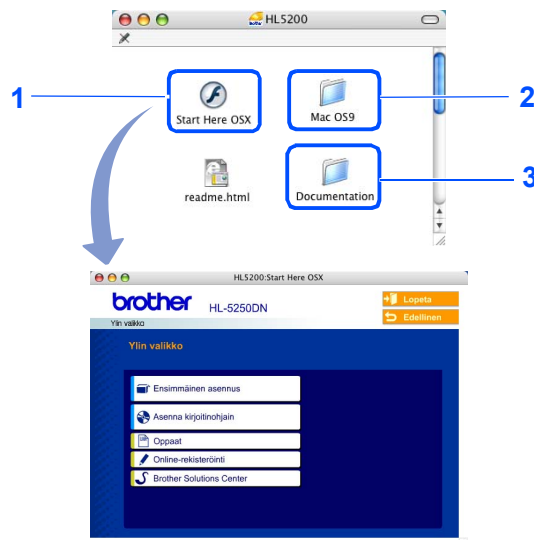
Mukana toimitettu CD-ROM


CD-ROM sisältää monenlaista tietoa.

Windows®



Macintosh®



- 1 Mac OS® X 10.2.4 tai uudempi
- 2 Mac OS® 9.1–9.2
Mac OS® 9.1–9.2 ei tue tätä näyttöä.
- 3 Käyttöopas ja verkkokäyttäjän opas PDF-muodossa. (Katso kohta  Oppaat.)

Ensimmäinen asennus

Opasanimaatio neuvoo, kuinka kirjoitin asennetaan.

Asenna kirjoitinohjain

Asenna kirjoitinohjain.

Asenna muut ohjaimet/apuohjelmat (Windows®)

Asenna valinnaiset ohjaimet, apuohjelmat ja verkkohallintatyökalut (HL-5250DN).

Oppaat

Kirjoittimen käyttöopas ja verkkokäyttäjän opas (HL-5250DN) PDF-muodossa (sisältää katseluohjelman). Käyttöopas on lisäksi nähtävissä HTML-muodossa Brother Solutions Centerissä.

PDF-muotoinen käyttöopas asennetaan automaattisesti ohjaimen asennuksen yhteydessä (vain Windows®).

Valitse **Käynnistä**, sitten **Ohjelmat** ¹, kirjoitin (esim. Brother HL-5250DN) ja Käyttöopas. Jos et halua asentaa käyttöopasta, valitse **Asenna kirjoitinohjain** -osasta **Mukautettu asennus** ja poista valinta kohdasta **Käyttöopas PDF-muodossa**.

¹ Kaikki ohjelmat Windows® XP:ssä

Online-rekisteröinti

Rekisteröi laitteesi Internetin kautta.

Brother Solutions Center

Brother Solutions Center (<http://solutions.brother.com>) tarjoaa ratkaisuja kaikkiin kirjoittimeen liittyviin tarpeisiin. Sieltä voit ladata uusimmat ohjaimet ja apuohjelmat, lukea ohjeita vianetsintään, vastauksia usein esitettyihin kysymyksiin sekä lisätietoja kirjoittimen erikoisominaisuuksista ja käyttömahdollisuuksista.

Vinkki

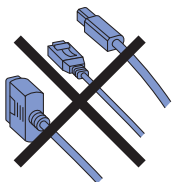
Mukana toimitetulla CD-ROM-levyllä on näkövammaisille tarkoitettu HTML-tiedosto: readme.html. Tämä tiedosto voidaan lukea Screen Reader -ohjelmalla, joka muuttaa tekstin puheeksi.

1 Aseta CD-ROM-levy CD-ROM-asemaan

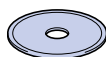
Windows®

⊘ Sopimaton asetus

ÄLÄ kytke liitäntäkaapelia. Liitäntäkaapeli kytketään ohjaimen asennuksen yhteydessä.



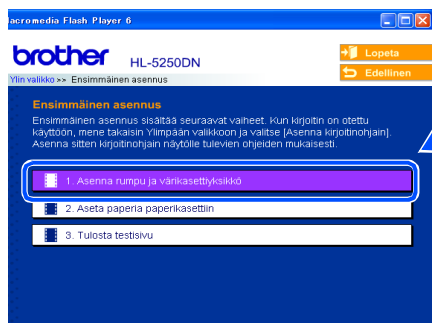
- 1 Aseta mukana toimitettu CD-ROM-levy CD-ROM-asemaan. Aloitusnäyttö avautuu automaattisesti. Valitse kirjoittimen malli ja kieli.



- 2 Napsauta valikkonäytöllä kohtaa **Ensimmäinen asennus**.



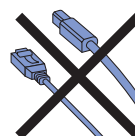
- 3 Voit katsoa ensimmäisen asennuksen ohjeet ja suorittaa sivuilla 10–12 olevat vaiheet.



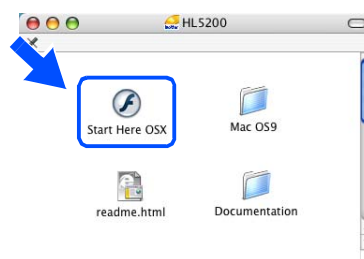
Macintosh®

⊘ Sopimaton asetus

ÄLÄ kytke liitäntäkaapelia. Liitäntäkaapeli kytketään ohjaimen asennuksen yhteydessä.



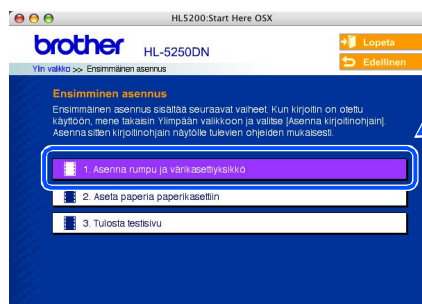
- 1 Mac OS® 9.1–9.2: katso seuraava sivu. Mac OS® 10.2.4 tai uudemmat: Aseta CD-ROM-levy CD-ROM-asemaan ja kaksoisosoita työpöydällä olevaa **HL5200**-symbolia. Kaksoisosoita **Start Here OS X**-symbolia. Noudata näytöllä olevia ohjeita.



- 2 Osoita valikkonäytöllä kohtaa **Ensimmäinen asennus**.

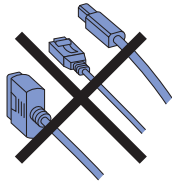


- 3 Voit katsoa ensimmäisen asennuksen ohjeet ja suorittaa sivuilla 10–12 olevat vaiheet.

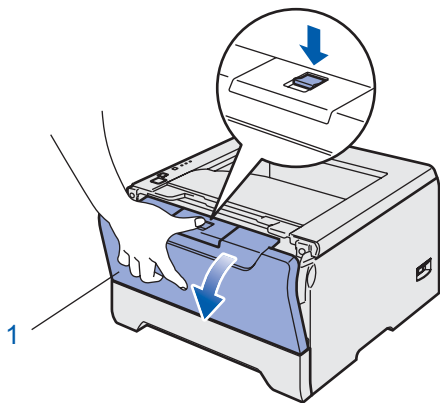


2 Asenna rumpu ja värikasettiyksikkö

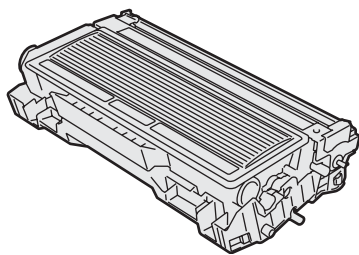
⊘ **Sopimaton asetus**
ÄLÄ kytke liitântäkaapelia vielä.



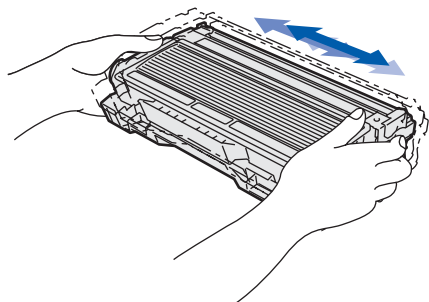
1 Paina etukannen avauspainiketta ja avaa etukansi (1).



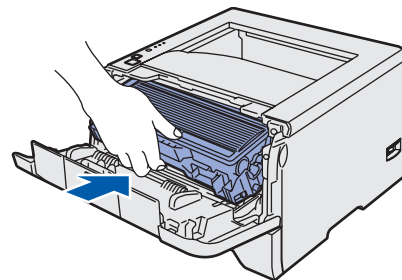
2 Ota rumpu ja värikasettiyksikkö pakkauksesta.



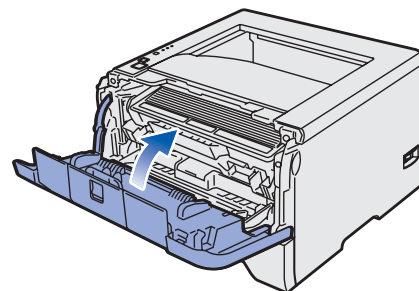
3 Heiluta sitä puolelta toiselle useita kertoja, jotta väri levittyy tasaisesti.



4 Aseta rumpu ja värikasettiyksikkö kirjoittimeen.

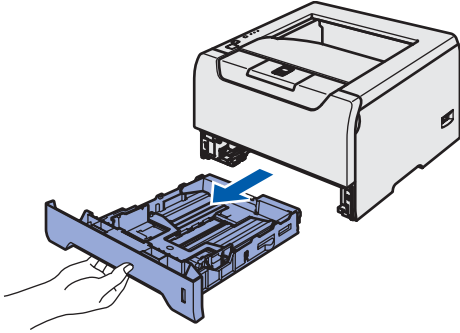


5 Sulje kirjoittimen etukansi.

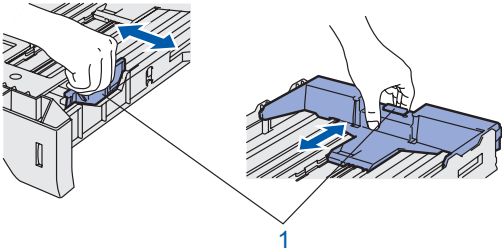
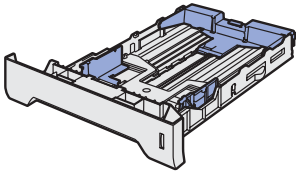


3 Aseta paperia paperikasettiin

- 1 Vedä paperikasetti kokonaan ulos kirjoittimesta.

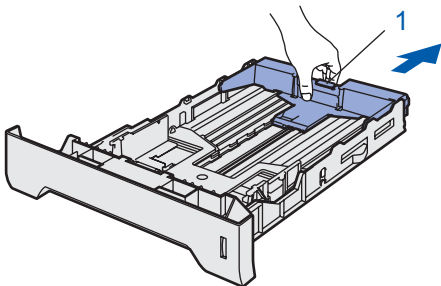


- 2 Paina sinistä paperiohjaimen vapautusvipua (1) ja siirrä paperiohjaimia samalla siten, että ne vastaavat paperikokoa. Tarkista, että ohjaimet ovat tukevasti rei'issä.

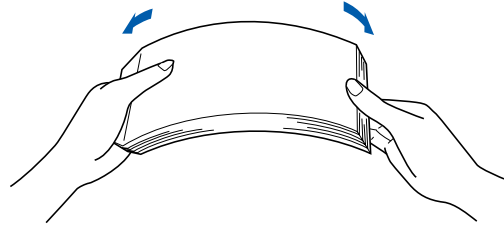


Vinkki

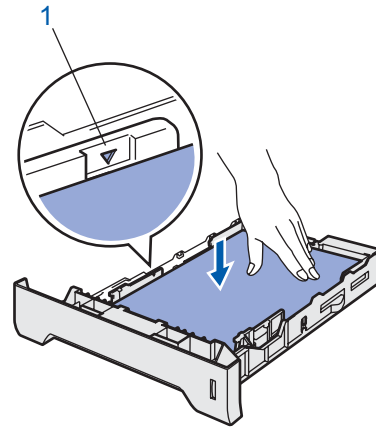
Jos paperikoko on Legal, paina paperiohjaimen vapautusvipua (1) ja vedä paperikasetin takaosaa ulospäin. (Legal-paperikoko ei ole käytettävissä kaikilla alueilla.)



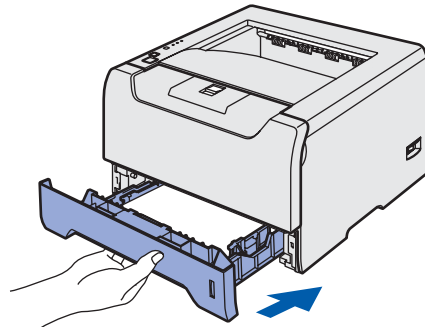
- 3 Leyhytä paperinippu hyvin paperitukosten ja virhesyöttöjen välttämiseksi.



- 4 Aseta paperia paperikasettiin. Tarkista, että paperi on kasetissa tasaisesti ja enimmäismäärämerkin (1) alapuolella.



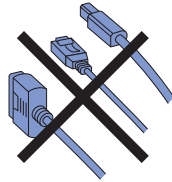
- 5 Aseta paperikasetti tukevasti kirjoittimeen.



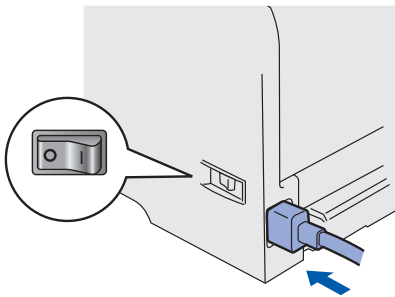
4 Tulosta testisivu

⊘ Sopimaton asetus

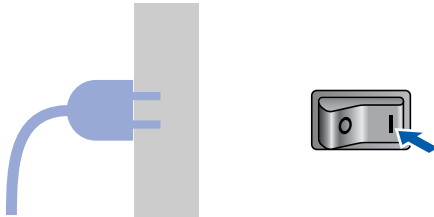
ÄLÄ kytke liitäntäkaapelia vielä.



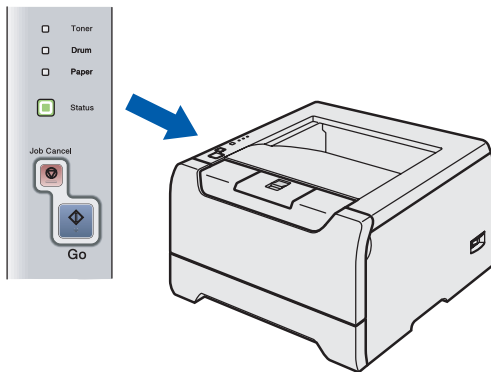
- 1 Varmista, että kirjoittimen virta on katkaistu virtakytkimestä. Kytke virtajohto kirjoittimeen.



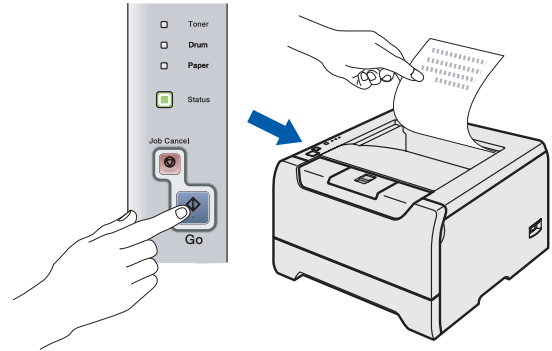
- 2 Kytke virtajohto pistorasiaan. Kytke kirjoittimen virta virtakytkimestä.



- 3 Kun kirjoitin on lämmennyt, **Status**-merkkivalo lakkaa vilkkumasta ja palaa tasaisesti vihreänä.



- 4 Paina **Go**-painiketta. Kirjoitin tulostaa testisivun. Tarkista, että testisivu tulostui oikein.



📝 Vinkki

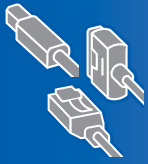
Tämä toiminto ei ole käytettävissä sen jälkeen, kun ensimmäinen tulostustyö on lähetetty tietokoneelta.

Seuraava vaihe

Jatka seuraavalle sivulle, jossa neuvotaan ohjaimen asennus.

Noudata tällä sivulla olevia tietokoneesi käyttöjärjestelmää ja liitäntäkaapelia koskevia ohjeita. Uusimmat ohjaimet ja oppaat sekä vastaukset ongelmiin tai kysymyksiin saa Brother Solutions Centeristä, jonne pääsee suoraan ohjaimelta tai menemällä osoitteeseen <http://solutions.brother.com>.

Windows®



Windows® XP Professional x64 Edition:
ladattavat ohjaimet ja asennusohjeet löytyvät osoitteesta
<http://solutions.brother.com>.

USB-liitäntäkaapelin käyttäjät (vain Windows® 98/Me/2000/XP) 14



Rinnakkaisliitäntäkaapelin käyttäjät 16



Verkkoliitäntäkaapelin käyttäjät (HL-5250DN)..... 17



- Brother-vertaisverkkokirjoittimen käyttäjät (LPR/NetBIOS) 17
- Jaetun verkkokirjoittimen käyttäjät..... 19

Macintosh®

USB-kaapelin käyttäjät 20



- Mac OS® X 10.2.4 tai uudempi 20
- Mac OS® 9.1–9.2..... 22

Verkkoliitäntäkaapelin käyttäjät (HL-5250DN)..... 23



- Mac OS® X 10.2.4 tai uudempi 23
- Mac OS® 9.1–9.2..... 25

Tämän pika-asennusoppaan Windows®-näyttökuvat ovat Windows® XP:n mukaisia.
Tämän pika-asennusoppaan Mac OS® X -näyttökuvat ovat Mac OS® X 10.4:n mukaisia.

USB-liitäntäkaapelin käyttäjät (vain Windows® 98/Me/2000/XP)



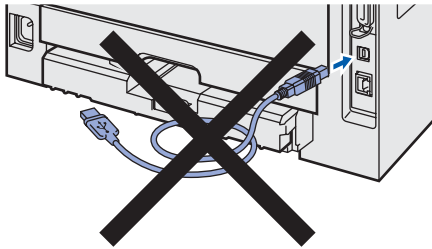
Vinkki

Jos Ohjattu uuden laitteiston asennus tulee näkyviin, napsauta **Peruuta**-painiketta.



Ohjaimen asennus ja kirjoittimen kytkeminen tietokoneeseen

- 1 Varmista, että USB-liitäntäkaapeli **EI** ole kytkettynä kirjoittimeen, ja aloita sitten ohjaimen asentaminen. Jos kaapeli on jo kytketty, irrota se.



- 2 Napsauta valikkonäytöllä kohtaa **Asenna kirjoitinohjain**.

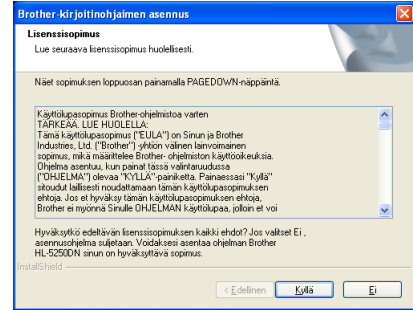


- 3 Napsauta **USB-kaapelin käyttäjät**.



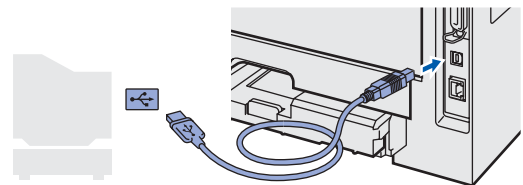
4

Kun lisenssisopimusikkuna avautuu, napsauta **Kyllä**, jos hyväksyt lisenssisopimuksen ehdot.



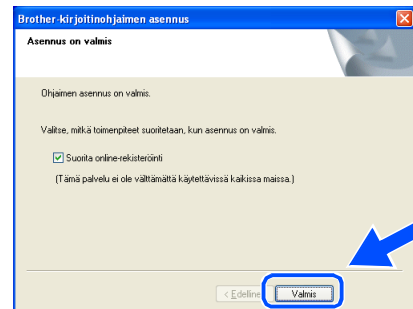
5

Kun tämä näyttö avautuu, varmista, että kirjoittimen virta on kytketty. Kytke USB-liitäntäkaapeli tietokoneeseen ja sitten kirjoittimeen. Napsauta **Seuraava**.



6

Napsauta **Valmis**.



Vinkki

Jos haluat rekisteröidä laitteen Internetin kautta, valitse **Suorita online-rekisteröinti** -valintaruutu.

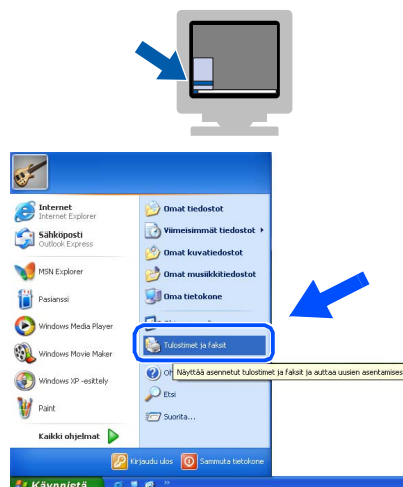
OK! Windows® 98/Me: asennus on nyt valmis.

Seuraava vaihe

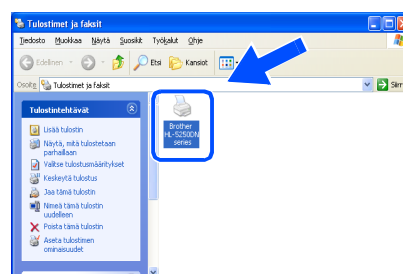
Windows® 2000/XP: jatka kohtaan ”Kirjoittimen asettaminen oletuskirjoittimeksi”.

Kirjoittimen asettaminen oletuskirjoittimeksi (vain Windows® 2000/XP)

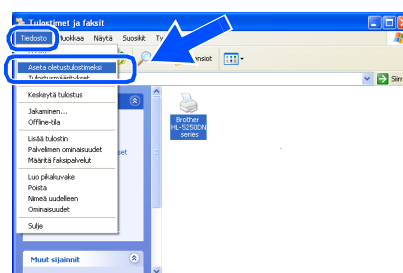
- 1 Napsauta **Käynnistä** ja sitten **Tulostimet ja faksit**.



- 2 Valitse Brother-kirjoittimen kuvake.



- 3 Napsauta **Tiedosto**-valikkoa ja valitse sitten **Aseta oletustulostimeksi**.



OK! Asennus on nyt valmis.

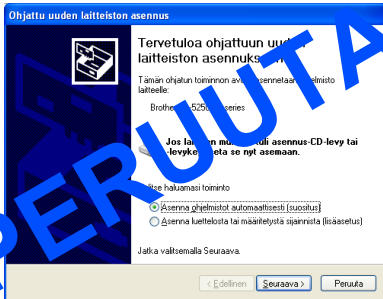
Windows®
USB

Rinnakkaisliitäntäkaapelin käyttäjät



Vinkki

Jos Ohjattu uuden laitteiston asennus tulee näkyviin, napsauta **Peruuta**-painiketta.



Kirjoittimen kytkeminen tietokoneeseen ja ohjaimen asennus

1

Napsauta valikkonäyttöllä kohtaa **Asenna kirjoitinohjain**.



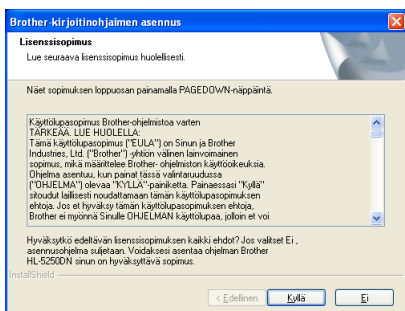
2

Napsauta **Rinnakkaiskaapelin käyttäjät**.



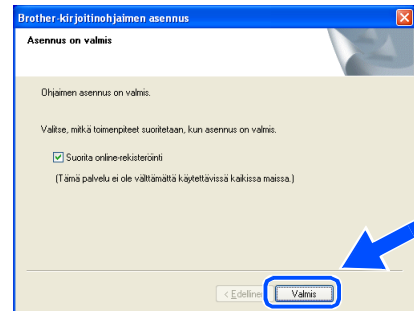
3

Kun lisenssisopimusikkuna avautuu, napsauta **Kyllä**, jos hyväksyt lisenssisopimuksen ehdot.



4

Napsauta **Valmis**.



Vinkki

Jos haluat rekisteröidä laitteen Internetin kautta, valitse **Suorita online-rekisteröinti** -valintaruutu.

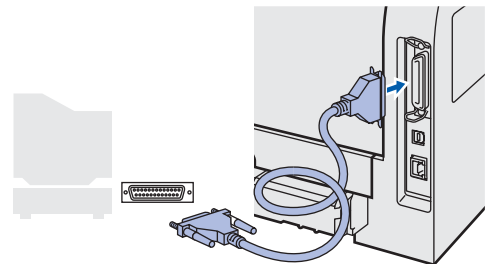
5

Katkaise kirjoittimen virta virtakytkimestä.



6

Kytke rinnakkaisliitäntäkaapeli tietokoneeseen ja sitten kirjoittimeen.



7

Kytke kirjoittimen virta virtakytkimestä.



Asennus on nyt valmis.

Verkkoliitäntäkaapelin käyttäjät (HL-5250DN)

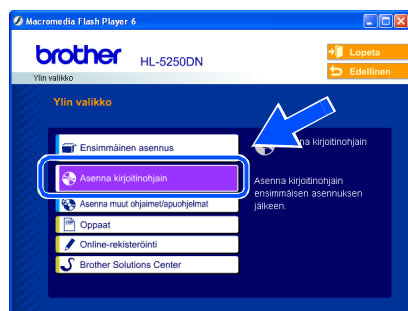
Brother-vertaisverkkokirjoittimen käyttäjät (LPR/NetBIOS)

Vinkki

- Jos aiot kytkeä kirjoittimen verkkoon, suosittelemme, että kysyt ennen asennusta neuvoja järjestelmänvalvojalta tai tutustut verkkokäyttäjän oppaaseen.
- Jos käytössä on palomuuriohjelma (esim. Internet-yhteyden palomuuuri Windows® XP:ssä), se on poistettava käytöstä ennen asennusta. Kun tulostaminen onnistuu, ota palomuuriohjelma uudestaan käyttöön.
- Vertaisverkkotulos NetBIOSin kanssa ei ole käytettävissä Windows® XP x64 Edition -käyttöjärjestelmässä.

Kirjoittimen kytkeminen verkkoon ja ohjaimen asennus

- 1 Napsauta valikkonäytöllä kohtaa **Asenna kirjoitinohjain**.



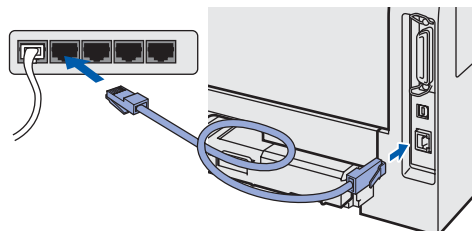
- 2 Napsauta **Verkkokaapelin käyttäjät**.



- 3 Katkaise kirjoittimen virta virtakytkimestä.



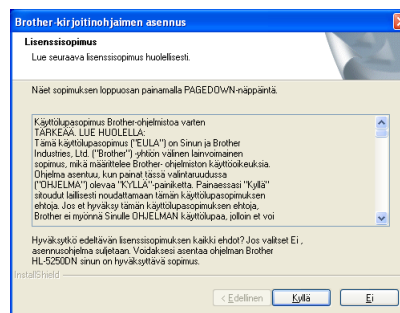
- 4 Kytke verkkoliitäntäkaapeli kirjoittimeen ja sitten johonkin vapaaseen porttiin keskittimessä.



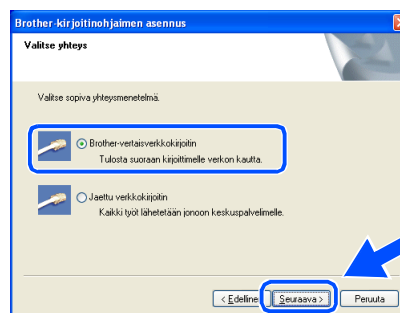
- 5 Kytke kirjoittimen virta virtakytkimestä.



- 6 Kun lisenssisopimusikkuna avautuu, napsauta **Kyllä**, jos hyväksyt lisenssisopimuksen ehdot.



- 7 Valitse **Brother-vertaisverkkokirjoitin** ja napsauta sitten **Seuraava**-painiketta.



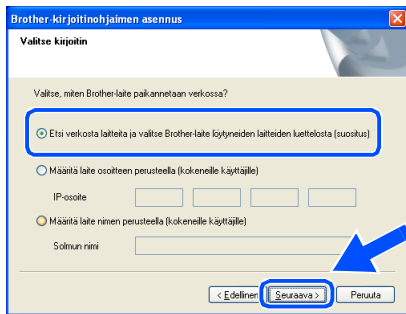
8

LPR-käyttäjät:

Valitse **Etsi verkosta laitteita ja valitse Brother-laite löytyneiden laitteiden luettelosta (suositus)** tai anna kirjoittimen IP-osoite tai solmun nimi. Napsauta **Seuraava**.

NetBIOS-käyttäjät:

Valitse **Etsi verkosta laitteita ja valitse Brother-laite löytyneiden laitteiden luettelosta (suositus)**. Napsauta **Seuraava**.

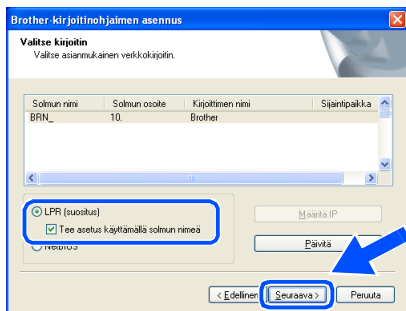
**Vinkki**

Ota yhteys järjestelmänvalvojaan, jos et tiedä kirjoittimen IP-osoitetta tai solmun nimeä.

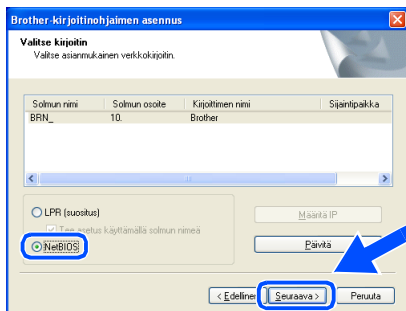
9

LPR-käyttäjät:

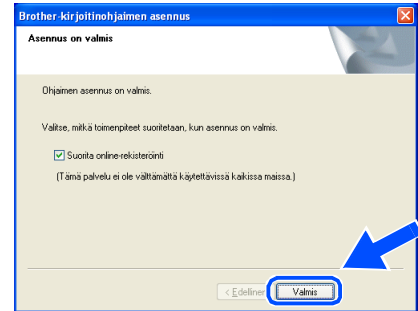
Valitse oikea kirjoitin ja **LPR (suositus)** ja napsauta sitten **Seuraava**.

**NetBIOS-käyttäjät:**

Valitse oikea kirjoitin ja **NetBIOS** ja napsauta sitten **Seuraava**.



10

Napsauta **Valmis**.**Vinkki**

Jos haluat rekisteröidä laitteen Internetin kautta, valitse **Suorita online-rekisteröinti -valintaruutu**.



Windows NT® 4.0 ja Windows® 2000/XP: asennus on valmis.



Windows® 95/98/Me: asennus on valmis, kun tietokone on käynnistetty uudelleen.

Jaetun verkkokirjoittimen käyttäjät

Vinkki

Jos aiot kytkeä tietokoneen verkossa olevaan jaettuun kirjoittimeen, suosittelemme, että kysyt järjestelmänvalvojalta kirjoittimen jonon nimen tai jakonimen ennen asennusta.

Ohjaimen asennus ja oikean kirjoitinjonon tai jakonimen valinta

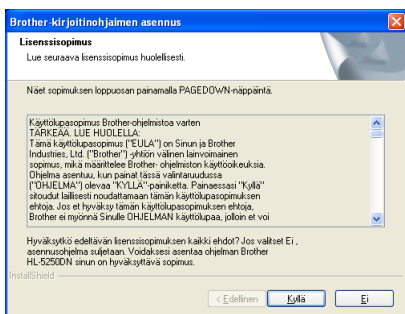
- 1 Napsauta valikkonäytöllä kohtaa **Asenna kirjoitinohjain**.



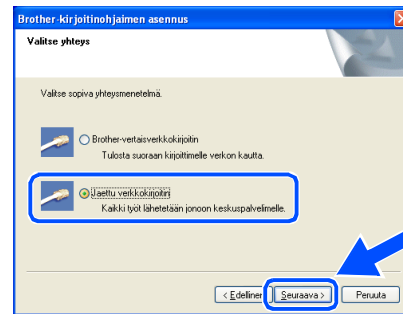
- 2 Napsauta **Verkkokaapelin käyttäjät**.



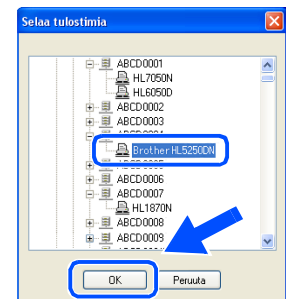
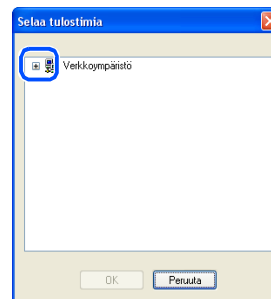
- 3 Kun lisenssisopimusikkuna avautuu, napsauta **Kyllä**, jos hyväksyt lisenssisopimuksen ehdot.



- 4 Valitse **Jaettu verkkokirjoitin** ja napsauta sitten **Seuraava**.



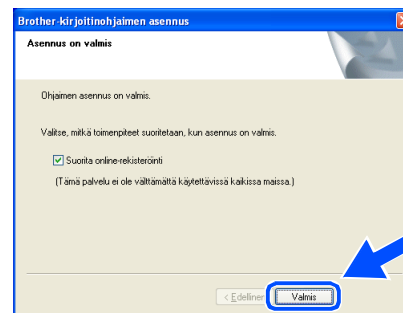
- 5 Valitse kirjoittimesi jono ja napsauta sitten **OK**.



Vinkki

Jos et tiedä kirjoittimen sijaintia ja nimeä verkossa, ota yhteys järjestelmänvalvojaan.

- 6 Napsauta **Valmis**.



Vinkki

Jos haluat rekisteröidä laitteen Internetin kautta, valitse **Suorita online-rekisteröinti** -valintaruutu.



Asennus on nyt valmis.

USB-kaapelin käyttäjät

Mac OS® X 10.2.4 tai uudempi

Kirjoittimen kytkeminen Macintosh®-tietokoneeseen ja ohjaimen asennus

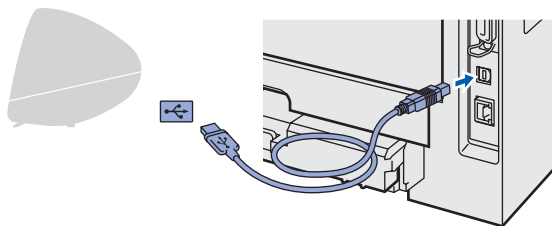
- 1 Osoita valikkonäytöllä kohtaa **Asenna kirjoitinohjain**.



- 2 Osoita kohtaa **USB-kaapelin käyttäjät** ja noudata näytöllä olevia ohjeita. Käynnistä sitten Macintosh® uudelleen.



- 3 Kytke USB-liitäntäkaapeli Macintosh®-tietokoneeseen ja sitten kirjoittimeen.



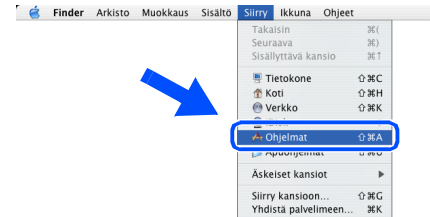
⊘ Sopimaton asetus

ÄLÄ kytke kirjoitinta näppäimistön USB-porttiin tai USB-keskittimeen, jossa ei ole virtalähdettä.

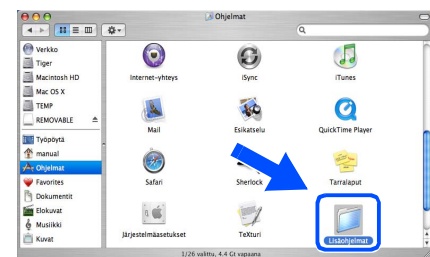
- 4 Varmista, että kirjoittimen virta on kytketty.



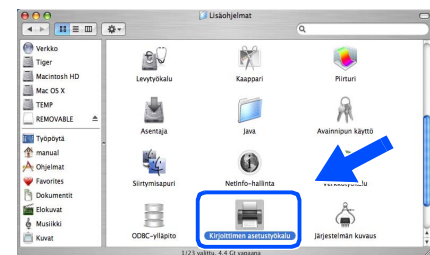
- 5 Osoita **Siirry** ja sitten **Ohjelmat**.



- 6 Kaksoisosoita **Lisäohjelmat**-kansiota.



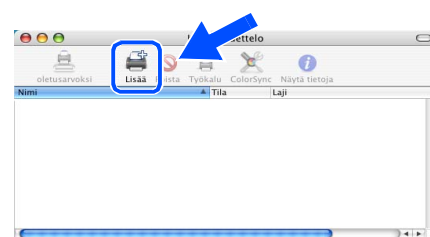
- 7 Kaksoisosoita **Kirjoittimen asetustyökalu**-symbolia.



Vinkki

Mac OS® X 10.2: avaa **Print Center** -symboli.

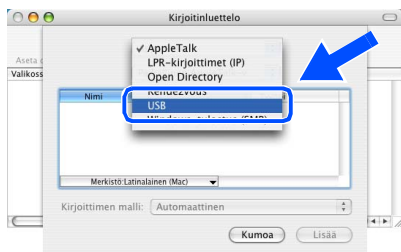
- 8 Osoita **Lisää**.



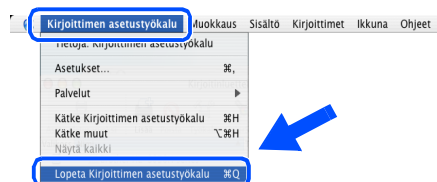
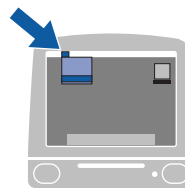
Mac OS® 10.2.4–10.3:
Siirry seuraavaan vaiheeseen.

Mac OS® 10.4 tai uudempi:
Siirry vaiheeseen **10**.

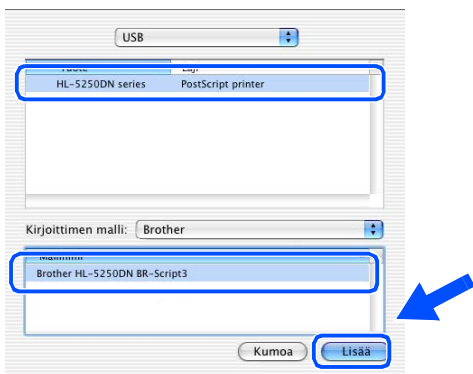
9 Valitse **USB**.



11 Osoita kohtaa **Kirjoittimen asetustyökalu** ja sitten **Lopeta Kirjoittimen asetustyökalu**.

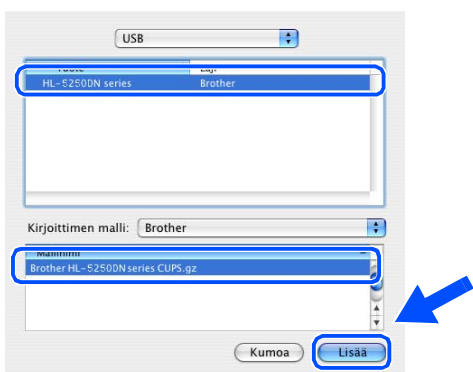


10 Valitse oikea kirjoitin ja osoita sitten **Lisää**.
Mac OS® 10.2:

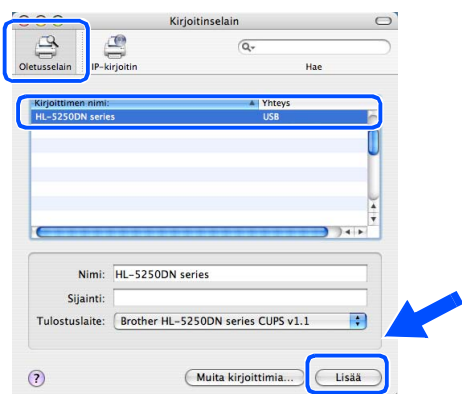


OK! Asennus on nyt valmis.

Mac OS® 10.3:



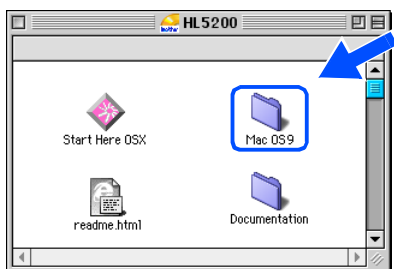
Mac OS® 10.4 tai uudempi:



Mac OS® 9.1–9.2

Kirjoittimen kytkeminen Macintosh®-tietokoneeseen ja ohjaimen asennus

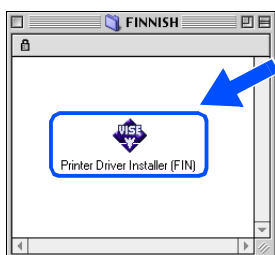
- 1 Aseta mukana toimitettu CD-ROM-levy CD-ROM-asemaan. Kaksoisosoita **Mac OS 9** -kansiota.



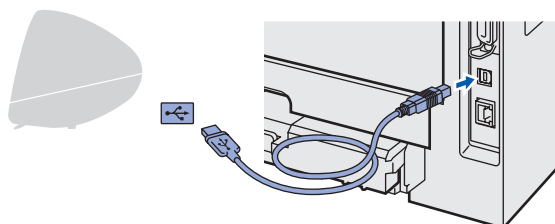
- 2 Kaksoisosoita oikean kielen kansiota.



- 3 Asenna kirjoitinhjain kaksoisosoittamalla **Printer Driver Installer (FIN)** -symbolia. Noudata näytöllä olevia ohjeita ja käynnistä Macintosh® uudelleen.



- 4 Kytke USB-liitäntäkaapeli Macintosh®-tietokoneeseen ja sitten kirjoittimeen.



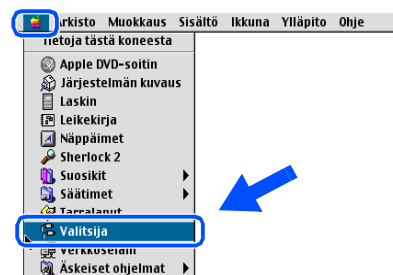
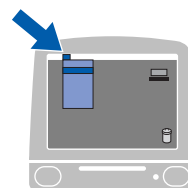
⊘ Sopimaton asetus

ÄLÄ kytke kirjoitinta näppäimistön USB-porttiin tai USB-keskittimeen, jossa ei ole virtalähdettä.

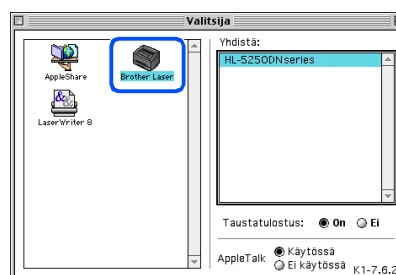
- 5 Varmista, että kirjoittimen virta on kytketty.



- 6 Osoita **Omena-Valitsija**® Valitsija.



- 7 Osoita **Brother Laser** -symbolia. Valitse **Valitsijan** oikealta puolelta kirjoitin, johon haluat tulostaa. Sulje **Valitsija**.



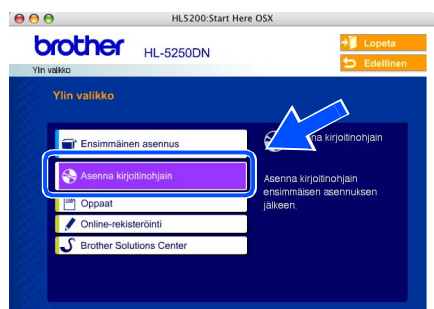
OK! Asennus on nyt valmis.

Verkkoliitäntäkaapelin käyttäjät (HL-5250DN)

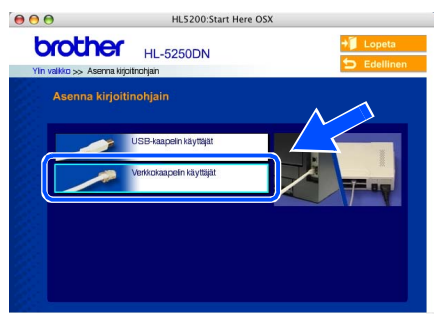
Mac OS® X 10.2.4 tai uudempi

Kirjoittimen kytkeminen Macintosh®-tietokoneeseen ja ohjaimen asennus

1 Osoita valikkonäytöllä kohtaa **Asenna kirjoitinohjain**.



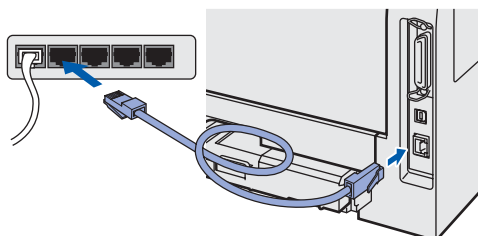
2 Osoita kohtaa **Verkkokaapelin käyttäjät** ja noudata näytöllä olevia ohjeita. Käynnistä sitten Macintosh® uudelleen.



3 Katkaise kirjoittimen virta virtakytkimestä.



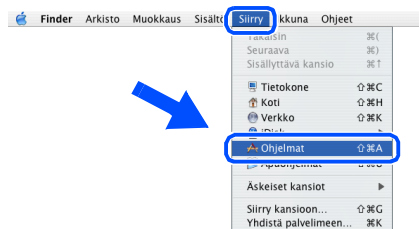
4 Kytke verkkoliitäntäkaapeli kirjoittimeen ja sitten johonkin vapaaseen porttiin keskittimessä.



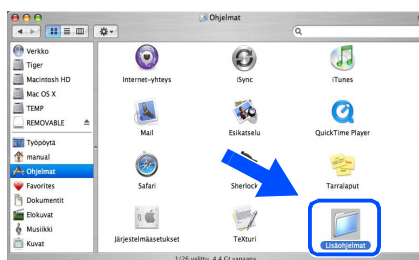
5 Kytke kirjoittimen virta virtakytkimestä.



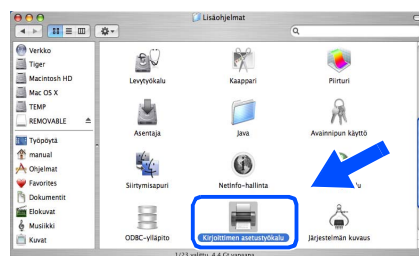
6 Osoita **Siirry** ja sitten **Ohjelmat**.



7 Kaksoisoita **Lisäohjelmat**-kansiota.



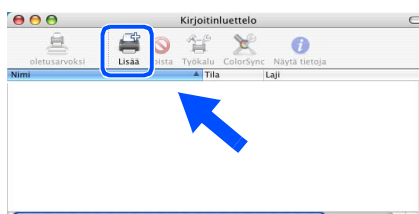
8 Kaksoisoita **Kirjoittimen asetustyökalu**-symbolia.



Vinkki

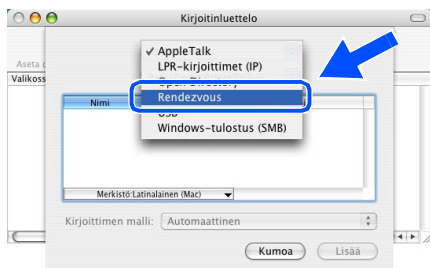
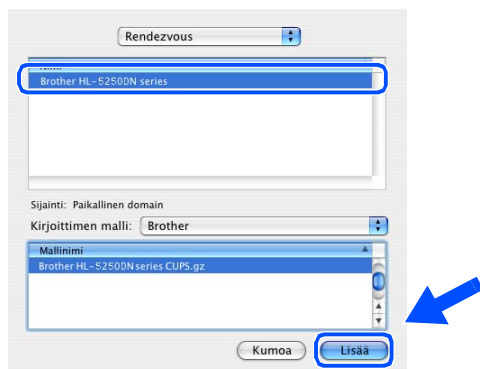
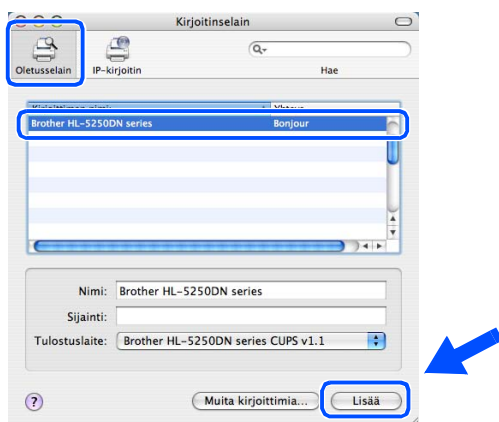
Mac OS® X 10.2: avaa **Print Center** -symboli.

9 Osoita **Lisää**.

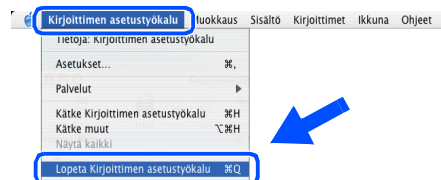
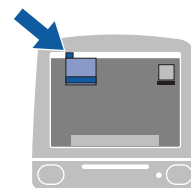


Mac OS® 10.2.4–10.3:
Siirry seuraavaan vaiheeseen.

Mac OS® 10.4 tai uudempi:
Siirry vaiheeseen **12**.

10 Valitse seuraavasti.**11** Valitse Brother HL-5250DN series ja osoita sitten **Lisää**. Siirry vaiheeseen **13**.**12** Valitse **Brother HL-5250DN series** ja osoita sitten **Lisää**.**Vinkki**

Jos verkkoon on kytketty useampi kuin yksi samanmallinen (HL-5250DN) kirjoitin, mallinimen jälkeen näkyy Ethernet-osoite (MAC-osoite).

13 Osoita kohtaa **Kirjoittimen asetustyökalu** ja sitten **Lopeta Kirjoittimen asetustyökalu**.

Asennus on nyt valmis.



Verkkokäyttäjän opas, Luku 6.

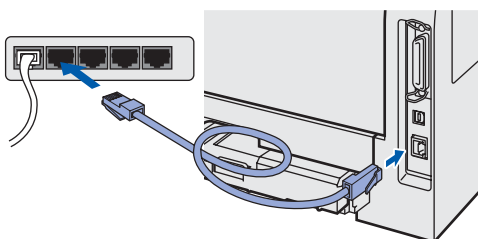
Mac OS® 9.1–9.2

Kirjoittimen kytkeminen Macintosh®-tietokoneeseen ja ohjaimen asennus

1 Katkaise kirjoittimen virta virtakytkimestä.



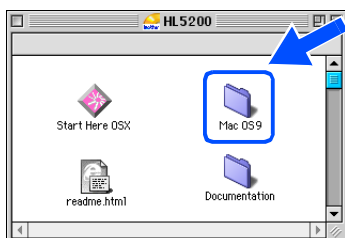
2 Kytke verkkoliitäntäkaapeli kirjoittimeen ja sitten johonkin vapaaseen porttiin keskittimessä.



3 Kytke kirjoittimen virta virtakytkimestä.



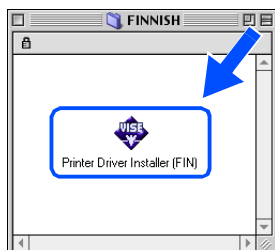
4 Aseta mukana toimitettu CD-ROM-levy CD-ROM-asemaan. Kaksoisosoita **Mac OS 9** -kansiota.



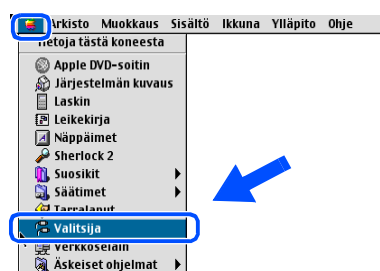
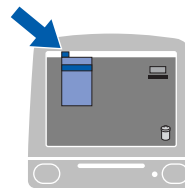
5 Kaksoisosoita haluamasi kielen kansiota.



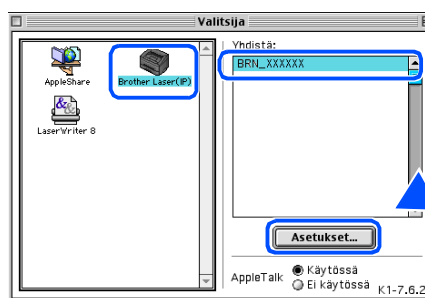
6 Asenna kirjoitinohjain kaksoisosoittamalla **Printer Driver Installer (FIN)** -symbolia. Noudata näytöllä olevia ohjeita.



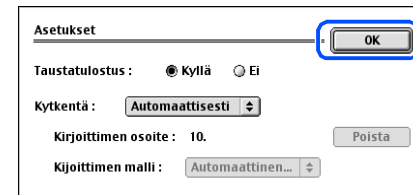
7 Osoita **Omenavalikossa® Valitsija**.



8 Osoita **Brother Laser (IP)** -symbolia ja valitse sitten **BRN_XXXXXX** (jossa XXXXXX on Ethernet-osoitteen kuusi viimeistä numeroa). Osoita **Asetukset...**



9 Osoita **OK**. Sulje **Valitsija**.



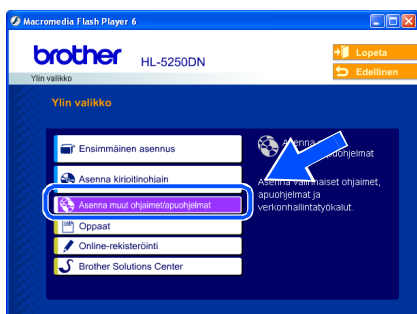
OK! Asennus on nyt valmis.

BRAdmin Professional -määritysapuohjelma (Windows®)

Windows®-käyttöjärjestelmälle tarkoitettu BRAdmin Professional -apuohjelma on tarkoitettu verkkoon kytkettyjen Brother-laitteiden hallintaan lähiverkkoympäristössä. Lisätietoja BRAdmin Professional -apuohjelmasta on osoitteessa <http://solutions.brother.com>

BRAdmin Professional -määritysapuohjelman asennus

- 1 Napsauta valikkonäytöllä kohtaa **Asenna muut ohjaimet/apuohjelmat**.



- 2 Napsauta **BRAdmin Professional** ja noudata näytöllä olevia ohjeita.



Vinkki

Tulostuspalvelimen oletussalasana on "access". Tämä salasana voidaan muuttaa BRAdmin Professional -ohjelman avulla.

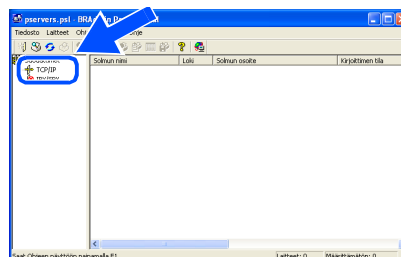
IP-osoitteen, aliverkon peitteen ja yhdyskäytävän määrittäminen BRAdmin Professional -apuohjelman avulla



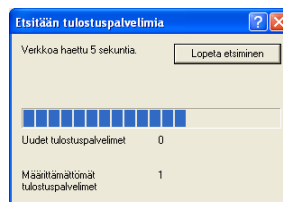
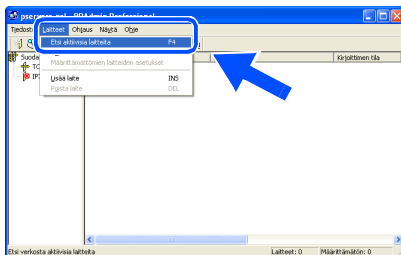
Vinkki

Jos verkossa on DHCP/BOOTP/RARP-palvelin, seuraava toimenpide voidaan ohittaa, koska tulostuspalvelin hakee IP-osoitteen automaattisesti.

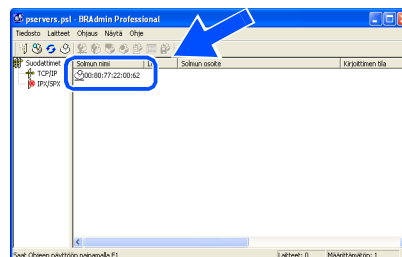
- 1 Käynnistä BRAdmin Professional ja valitse **TCP/IP**.



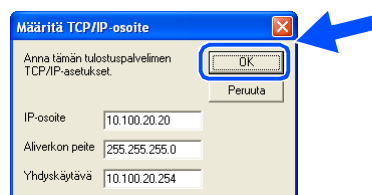
- 2 Napsauta **Laitteet** ja sitten **Etsi aktiivisia laitteita**. BRAdmin etsii uusia laitteita automaattisesti.



- 3 Kaksoisnapsauta uutta laitetta.



- 4 Anna **IP-osoite**, **Aliverkon peite** ja **Yhdyskäytävä** ja napsauta sitten **OK**-painiketta.



- 5 Osoitetiedot tallentuvat kirjoittimeen.

BRAdmin Light -määritysapuohjelma (Mac OS® X)

Brother BRAdmin Light on Java™-sovellus, joka on suunniteltu Apple Mac OS® X -ympäristöön. Se tukee joitakin Windows BRAdmin Professional -ohjelman toimintoja. BRAdmin Light -ohjelmalla voidaan esimerkiksi muuttaa joitakin verkkoasetuksia ja päivittää Brotherin verkkokirjoittimien ja -monitoimilaitteiden laiteohjelmistot. BRAdmin Light -ohjelmisto asennetaan automaattisesti kirjoitinohjaimen asennuksen yhteydessä. Jos olet jo asentanut kirjoitinohjaimen, sitä ei tarvitse asentaa uudestaan.

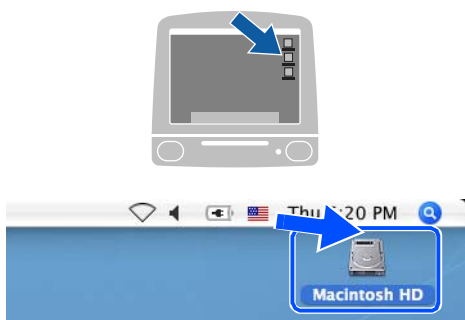
Lisätietoja BRAdmin Light -apuohjelmasta on osoitteessa <http://solutions.brother.com>

IP-osoitteen, aliverkon peitteen ja yhdyskäytävän määrittäminen BRAdmin Light -apuohjelman avulla

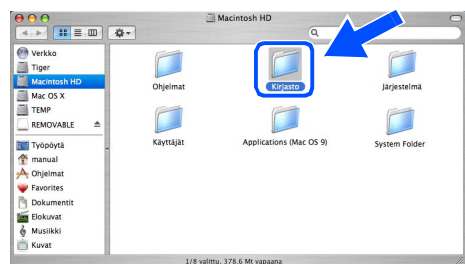
Vinkki

- Jos verkossa on DHCP/BOOTP/RARP-palvelin, seuraava toimenpide voidaan ohittaa. Tulostuspalvelin hakee oman IP-osoitteensa automaattisesti. Varmista, että tietokoneeseen on asennettu Java™-asiakasohjelmiston versio 1.4.1_07 tai uudempi.
- Tulostuspalvelimen oletussalasana on "access". Tämä salasana voidaan muuttaa BRAdmin Light -ohjelman avulla.

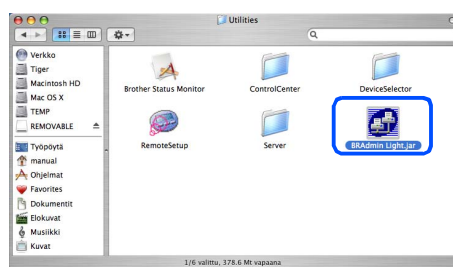
- 1 Kaksoisosoita työpöydällä olevaa **Macintosh HD** -symbolia.



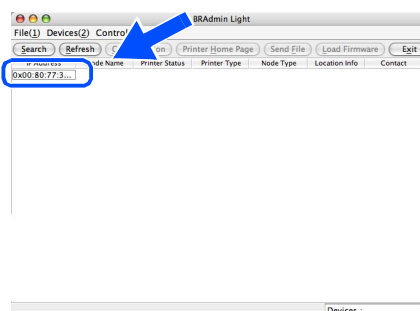
- 2 Valitse **Kirjasto**, **Printers**, **Brother** ja sitten **Utilities**.



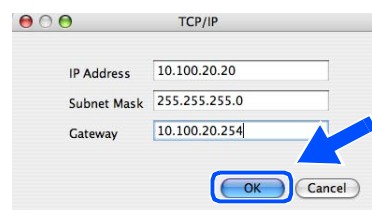
- 3 Kaksoisosoita **BRAdminLight.jar** -tiedostoa. Suorita BRAdmin Light -ohjelma. BRAdmin Light etsii uusia laitteita automaattisesti.



- 4 Kaksoisosoita uutta laitetta.



- 5 Anna **IP-osoite**, **Aliverkon peite** ja **Yhdyskäytävä** ja osoita sitten **OK**-painiketta.



- 6 Osoitetiedot tallentuvat kirjoittimeen.

WWW-selain

Tämä Brother-tulostuspalvelin on varustettu WWW-palvelimella, jonka avulla voidaan valvoa tulostuspalvelimen tilaa tai muuttaa joitain sen asetuksia HTTP-protokollaa (Hyper Text Transfer Protocol) käyttäen.



Vinkki

Käyttäjänimi on **"admin"** ja oletussalasana on **"access"**. Tämä salasana voidaan muuttaa WWW-selaimen avulla.



Katso Verkkokäyttäjän oppaan luku 2.

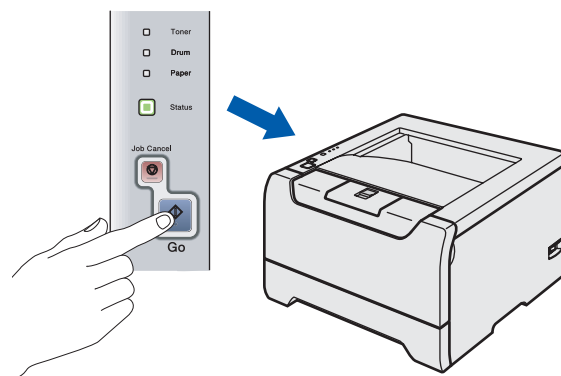
Verkon oletusasetukset

Sisäisen tulostuspalvelimen verkkoasetukset palautetaan oletusasetuksiin seuraavasti.

- 1** Katkaise kirjoittimen virta.
- 2** Varmista, että etukansi on suljettu ja virtajohto on kytkettynä.
- 3** Pidä **Go**-painiketta painettuna samalla, kun kytket virran virtakytkimestä. Kaikki merkkivalot syttyvät ja sitten **Status**-merkkivalo sammuu. Vapauta **Go**-painike. Varmista, että kaikki merkkivalot sammuvat.
- 4** Paina **Go**-painiketta kuusi kertaa. Varmista, että kaikki merkkivalot syttyvät merkiksi siitä, että tulostuspalvelin on palautettu oletusasetuksiin.


Kirjoittimen asetusten tulostus

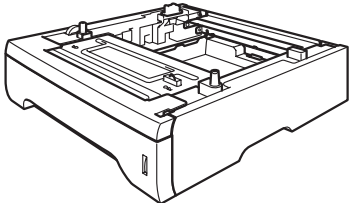
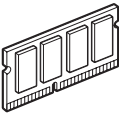
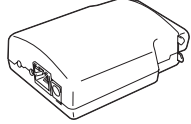
Kirjoittimen asetusten tulosteeseen tulostuvat kaikki voimassa olevat kirjoittimen asetukset, myös verkkoasetukset. Jos haluat tulostaa kirjoittimen asetukset, paina **Go**-painiketta kolme kertaa 2 sekunnin sisällä.



Lisävarusteet

Kirjoittimeen on saatavana seuraavat lisävarusteet. Niiden avulla voidaan laajentaa kirjoittimen käyttömahdollisuuksia.


 Katso Verkkokäyttäjän oppaan luku 5.

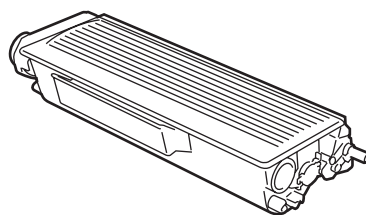
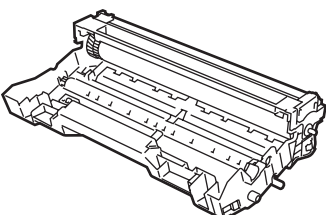
Alakasetti	DIMM-muisti	Ulkoinen tulostuspalvelin
LT-5300		NC-2100p (Vain HL-5240/5240L)
 <p>Toiseen tai kolmanteen alapaperikasettiin mahtuu enintään 250 arkkiä paperia. Kun molemmat kasetit on asennettu, kirjoittimeen mahtuu yhteensä enintään 800 arkkiä paperia.</p>	 <p>Muistia voidaan laajentaa asentamalla (144-nastaisia DIMM) muistimoduuleja.</p>	 <p>Jos kirjoitin halutaan kytkeä verkkoon, osta myös verkkokortti (lisävaruste). NC-2100p voidaan kytkeä kirjoittimen rinnakkaisliitintään. Lisätietoja on osoitteessa http://solutions.brother.com.</p>

Kulutustarvikkeet

Kun kuluvat osat tulee vaihtaa, ohjauspaneelin merkkivalot ilmoittavat virheestä.

Jos haluat lisätietoja kirjoittimen kuluvista osista, käy osoitteessa <http://solutions.brother.com> tai ota yhteys paikalliseen Brother-jälleenmyyjään.

 Katso Verkkokäyttäjän oppaan luku 6.

Värikasetti	Rumpuyksikkö
	

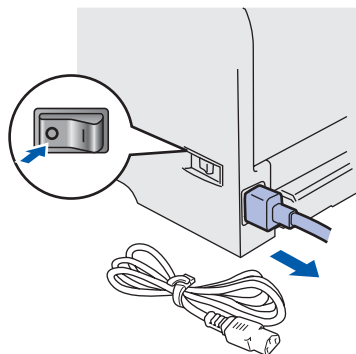
Kirjoittimen kuljetus

Jos joudut kuljettamaan kirjoitinta, pakkaa se huolellisesti, jottei se vaurioidu kuljetuksen aikana. Suosittelemme, että säilytät alkuperäisen pakkauksen ja käytät sitä kuljetuksessa. Kirjoitin kannattaa myös vakuuttaa asianmukaisesti kuljetuksen ajaksi.

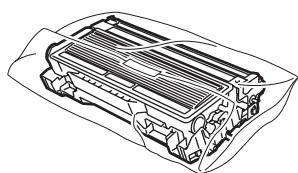
! Huomautus

Kuljetuksen ajaksi RUMPU JA VÄRIKASETTIYKSIKKÖ on irrotettava kirjoittimesta ja laitettava muovipussiin. Jos sitä ei irroteta ja laiteta muovipussiin kuljetuksen ajaksi, kirjoitin voi vahingoittua pahoin ja TAKUU VOI RAUETA.

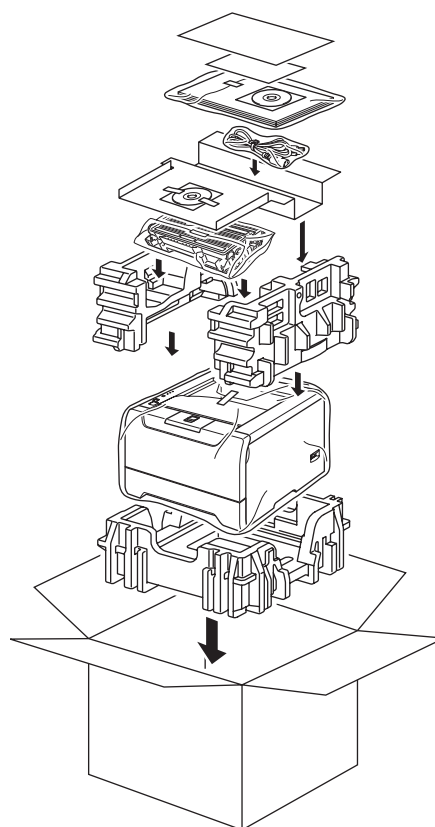
- 1 Katkaise kirjoittimen virta virtakytkimestä ja irrota sitten virtajohto.



- 2 Irrota rumpu ja värikasettiyksikkö. Aseta se muovipussiin ja sulje pussi huolellisesti.



- 3 Pakkaa kirjoitin uudelleen.



Tavaramerkit

Brother-logo on Brother Industries, Ltd:n rekisteröity tavaramerkki.

Apple, Apple-logo, Macintosh ja TrueType ovat Apple Computer, Inc:n rekisteröityjä tavaramerkkejä Yhdysvalloissa ja muissa maissa.

Epson on Seiko Epson Corporationin rekisteröity tavaramerkki, ja FX-80 ja FX-850 ovat sen tavaramerkkejä.

Hewlett Packard on Hewlett-Packard Companyn rekisteröity tavaramerkki, ja HP LaserJet 6P, 6L, 5P, 5L, 4, 4L 4P, III, IIIP, II ja IIP ovat sen tavaramerkkejä.

IBM, IBM PC ja ProPrinter ovat International Business Machines Corporationin tavaramerkkejä.

Microsoft, MS-DOS, Windows ja Windows NT ovat Microsoft Corporationin rekisteröityjä tavaramerkkejä Yhdysvalloissa ja muissa maissa.

PostScript and PostScript 3 ovat Adobe Systems Incorporatedin tavaramerkkejä.

Java ja kaikki Java-pohjaiset tavaramerkit ja logot ovat Sun Microsystems, Inc:n tavaramerkkejä Yhdysvalloissa ja muissa maissa.

Kaikki muut tässä pika-asennusoppaassa mainitut termit sekä tuotemerkit ja -nimet ovat omistajiensa rekisteröityjä tavaramerkkejä.

Laadinta ja julkaisu

Tämä käyttöopas on laadittu ja julkaistu Brother Industries Ltd:n valvonnassa, ja se sisältää tuotteen uusimman kuvauksen ja tekniset tiedot.

Tämän käyttöohjeen sisältöä ja tuotteen teknisiä tietoja voidaan muuttaa ilman erillistä ilmoitusta.

Brother pidättää oikeuden muuttaa tässä mainittuja teknisiä tietoja ja materiaaleja siitä ilmoittamatta, eikä vastaa mistään vahingoista (mukaan lukien välilliset vahingot), jotka aiheutuvat esitettyjen materiaalien (mukaan lukien typografiset ja muut julkaisuun liittyvät virheet, niihin kuitenkaan rajoittumatta) mukaisesta toiminnasta.

Tämä tuote on tarkoitettu ammattikäyttöön.

brother®

FIN