



Ingebouwde multiprotocol Ethernetafdrukservers

NETWERK- HANDLEIDING

HL-5250DN
HL-5270DN

Lees deze handleiding aandachtig door voordat u de printer gaat gebruiken. U kunt deze handleiding via de cd-rom bekijken of afdrukken. Bewaar de cd-rom op een veilige plaats, zodat u deze wanneer nodig snel kunt raadplegen.

Brother Solutions Center
Op het Brother Solutions Center (<http://solutions.brother.com>) vindt u alle benodigde informatie over deze printer. Download de meest recente drivers en hulpprogramma's voor uw printers van Brother, lees de veelgestelde vragen en de tips voor het oplossen van problemen, of zoek speciale informatie op over het afdrukken met deze printers.



Definitie van Waarschuwing, Let op en Opmerking

In deze handleiding worden de volgende aanduidingen gebruikt:



Opmerkingen vertellen u hoe u op een bepaalde situatie moet reageren of geven tips over de werking van een handeling in combinatie met andere functies.

Handelsmerken

Brother en het Brother-logo zijn wettig gedeponeerde handelsmerken en BRAdmin Professional is een handelsmerk van Brother Industries, Ltd.

UNIX is een wettig gedeponeerde handelsmerk van The Open Group.

Apple, Macintosh en LaserWriter zijn wettig gedeponeerde handelsmerken van Apple Computer, Inc.

HP, Hewlett-Packard, Jetdirect en PCL zijn wettig gedeponeerde handelsmerken van Hewlett-Packard Company.

Microsoft, Windows en Windows NT zijn wettig gedeponeerde handelsmerken van Microsoft Corporation.

PostScript is een wettig gedeponeerde handelsmerk van Adobe Systems Incorporated.

Alle andere aanduidingen, merknamen en productnamen die in deze handleiding gebruikt worden, zijn wettig gedeponeerde handelsmerken of handelsmerken van de desbetreffende bedrijven.

Samenstelling en publicatie

Deze handleiding is samengesteld en gepubliceerd onder toezicht van Brother Industries Ltd. De nieuwste productgegevens en specificaties zijn in deze handleiding verwerkt.

De inhoud van deze handleiding en de specificaties van het product kunnen zonder voorafgaande kennisgeving worden gewijzigd.

Brother behoudt zich het recht voor om de specificaties en de inhoud van deze handleiding zonder voorafgaande kennisgeving te wijzigen. Brother is niet verantwoordelijk voor enige schade, met inbegrip van gevolgschade, voortvloeiend uit het gebruik van deze handleiding of de daarin beschreven producten, inclusief maar niet beperkt tot zetfouten en andere fouten in deze publicatie.

©2005 Brother Industries Ltd.

Windows® XP staat in dit document voor Windows® XP Professional, Windows® XP Professional x64 Edition en Windows® XP Home Edition. Kijk op het Brother Solutions Center (<http://solutions.brother.com>) voor meer informatie over ondersteuning voor Windows® XP Professional x64 Edition.

BELANGRIJKE OPMERKING	Voor technische ondersteuning en hulp bij de bediening van de machine dient u het land waar u de machine hebt gekocht te bellen. Er dient vanuit dat land te worden gebeld.
In de VS	1-800-276-7746
In Canada	1-877-BROTHER
In Europa:	Kijk op http://www.brother.com om uit te vinden hoe u contact kunt opnemen met uw plaatselijke Brother-kantoor.

Hebt u opmerkingen of suggesties, laat het ons dan weten op een van de volgende adressen:

In Europa	European Technical Services 1 Tame Street Audenshaw Manchester, M34 5JE UK
In de VS	Printer Customer Support Brother International Corporation 15 Musick Irvine CA 92618
In Canada	Brother International Corporation (Canada), Ltd. - Marketing Dept. 1, rue Hôtel de Ville Dollard-des-Ormeaux, PQ, Canada H9B 3H6

Alleen in de VS 1-800-521-2846

Service center locator (VS)

For the location of a Brother authorized service center, call 1-800-284-4357.

Onderhoudscentra (Canada)

For the location of a Brother authorized service center, call 1-877-BROTHER.

Internetadressen

De wereldwijde website van Brother: [**http://www.brother.com**](http://www.brother.com)

Voor veelgestelde vragen, technische vragen, productondersteuning en updates voor drivers en hulpprogramma's: [**http://solutions.brother.com**](http://solutions.brother.com)

(Alleen in de VS) For Brother Accessories & Supplies: [**http://www.brothermall.com**](http://www.brothermall.com)

Inhoudsopgave

1 Inleiding 1-1

Overzicht.....	1-1
Typen netwerkverbinding.....	1-2
Voorbeeld van netwerkverbinding	1-2
Peer-to-peer afdrucken via TCP/IP	1-2
Op een netwerk gedeelde printer	1-3
Protocollen.....	1-4
TCP/IP-protocollen en hun werking.....	1-4
DHCP/BOOTP/RARP.....	1-4
APIPA.....	1-4
DNS-client	1-4
NetBIOS/IP	1-4
LPR/LPD	1-4
Port9100.....	1-5
SMTP-client.....	1-5
IPP.....	1-5
mDNS.....	1-5
TELNET.....	1-5
SNMP	1-5
Webserver (HTTP)	1-5

2 De netwerkprinter configureren 2-1

Overzicht.....	2-1
IP-adressen, subnetmaskers en gateways.....	2-1
IP-adres	2-1
Hoe het IP-adres aan de afdrukserver wordt toegewezen:	2-2
Subnetmasker	2-2
Gateway (en router).....	2-3
Het IP-adres en subnetmasker instellen.....	2-3
BRAdmin Professional gebruiken om uw machine voor een netwerk te configureren (alleen voor Windows®)	2-3
BRAdmin Professional.....	2-3
De printer configureren met BRAdmin Professional.....	2-3
Het bedieningspaneel gebruiken om de machine voor een netwerk te configureren (voor de HL-5270DN)	2-4
De netwerkprinter via andere methoden configureren	2-4
De instellingen van de afdrukserver wijzigen.....	2-5
BRAdmin Professional gebruiken om de instellingen van de afdrukserver te wijzigen (alleen voor Windows®)	2-5
Het bedieningspaneel gebruiken om de instellingen van de afdrukserver te wijzigen (voor de HL-5270DN)	2-5
HTTP (webbrowser) gebruiken om de instellingen van de afdrukserver te wijzigen	2-6

3 Afdrucken via een netwerk onder Windows®: standaard peer-to-peer afdrucken via TCP/IP 3-1

Overzicht.....	3-1
Bij gebruik van Windows® 2000/XP	3-1

De standaard TCP/IP-poort configureren	3-1
Printerdriver is nog niet geïnstalleerd	3-1
Printerdriver is reeds geïnstalleerd.....	3-2
Bij gebruik van Windows NT® 4.0.....	3-3
Het TCP/IP-protocol installeren	3-3
De software Brother Peer to Peer Print installeren.....	3-3
Aan de printer koppelen	3-4
Een tweede Brother LPR-poort toevoegen.....	3-5
Bij gebruik van Windows® 95/98/Me.....	3-5
De software Brother Peer to Peer Print installeren.....	3-5
Aan de printer koppelen	3-6
Een tweede Brother LPR-poort toevoegen.....	3-7
Andere informatiebronnen	3-7

4 Afdrukken via een netwerk onder Windows®: Peer-to-peer (NetBIOS) afdrukken 4-1

Overzicht.....	4-1
De afdrukserver configureren voor Windows® 95/98/Me, Windows® 2000/XP en Windows NT® 4.0.....	4-1
De afdrukserver configureren	4-1
De werkgroep-/domeinnaam wijzigen met BRAdmin Professional	4-2
De werkgroep-/domeinnaam wijzigen met een webbrowser	4-3
De werkgroep-/domeinnaam wijzigen met TELNET.....	4-3
De Brother NetBIOS Port Monitor installeren	4-4
Aan de printer koppelen	4-5
Windows® 95/98/Me	4-5
Windows NT®4.0 /Windows® 2000/XP	4-5
Een tweede NetBIOS-poort toevoegen	4-6
Windows® 95/98/Me	4-6
Windows NT®4.0 /Windows® 2000/XP	4-6
Andere informatiebronnen	4-6

5 Afdrukken via internet onder Windows®5-1

Overzicht.....	5-1
Afdrukken via IPP onder Windows® 2000/XP.....	5-1
Een andere URL specificeren.....	5-3
Andere informatiebronnen	5-3

6 In een netwerk afdrukken vanaf een Macintosh®6-1

Overzicht.....	6-1
Afdrukken vanaf een Macintosh® met de eenvoudige netwerkconfiguratie van Mac OS® X.....	6-1
De printerdriver selecteren (Mac OS® X 10.2.4 of recenter)	6-1
De instellingen van de afdrukserver wijzigen.....	6-3
Een webbrowser gebruiken om de instellingen van de afdrukserver te wijzigen	6-3
BRAdmin Light gebruiken (voor Mac OS® X 10.2.4 of recenter)	6-3
Het bedieningspaneel gebruiken om de instellingen van de afdrukserver te wijzigen (voor de HL-5270DN)	6-4
Andere informatiebronnen	6-4

7 Instellen via het bedieningspaneel7-1

Overzicht.....	7-1
De instellingen van de afdrukserv er wijzigen met het menu NETWERK van het bedieningspaneel (voor de HL-5270DN)	7-2
Het menu NETWERK van het bedieningspaneel en de standaardinstellingen	7-2
TCP/IP	7-3
NETBIOS/IP	7-5
ENET	7-6
De pagina met printerinstellingen afdrukken	7-6
De pagina met printerinstellingen afdrukken	7-6
De netwerkinstellingen terugstellen op de fabrieksinstellingen	7-7
Het APIPA-protocol uitschakelen.....	7-8

8 Problemen oplossen8-1

Overzicht.....	8-1
Algemene problemen.....	8-1
CD-ROM is geplaatst, maar wordt niet automatisch gestart	8-1
De afdrukserv er van Brother terugstellen naar de fabrieksinstellingen	8-1
Problemen met de installatie	8-1
De afdrukserv er van Brother wordt niet gevonden tijdens de installatie van de Network Print Software of in de printerdriver voor Windows®.....	8-1
De afdrukserv er van Brother wordt niet gevonden met gebruik van de eenvoudige netwerkconfiguratie van Mac OS® X.	8-1
Problemen met afdrukken.....	8-5
De taak wordt niet afgedrukt.....	8-5
Fout tijdens het afdrukken	8-6
Protocol-specifieke problemen	8-7
Problemen oplossen met peer-to-peer afdrukken (LPR) onder Windows® 95/98/Me en Windows NT®4.0	8-7
Problemen oplossen met peer-to-peer afdrukken (NetBIOS) onder Windows® 95/98/Me en Windows NT®4.0	8-7
Problemen oplossen met het afdrukken via IPP onder Windows® 2000/XP	8-8
Ik wil als poortnummer niet het nummer 631 gebruiken.....	8-8
De optie Meer informatie verkrijgen werkt niet in Windows® 2000	8-8
Problemen oplossen met het afdrukken via de webbrowser (TCP/IP)	8-8

9 Appendix AA-1

Services gebruiken	A-1
Andere manieren om het IP-adres in te stellen (voor geavanceerde gebruikers en beheerders)	A-1
DHCP gebruiken voor het configureren van het IP-adres	A-1
BOOTP gebruiken voor het configureren van het IP-adres	A-2
RARP gebruiken voor het configureren van het IP-adres	A-2
APIPA gebruiken voor het configureren van het IP-adres	A-3
ARP gebruiken voor het configureren van het IP-adres	A-3
Windows®-systemen.....	A-3
UNIX®/Linux-systemen	A-4
TELNET-console gebruiken voor het configureren van het IP-adres	A-4
De serversoftware Brother Web BAdmin voor IIS* gebruiken voor het configureren van het IP-adres	A-5
Specificaties van de afdrukserv er.....	A-6

10 Appendix B B-1

Brother numbers (voor de VS en Canada)	B-1
Registreer dit product	B-1
Veelgestelde vragen (FAQ's)	B-1
Klantendienst.....	B-1
Service center locator (alleen voor de VS)	B-2
Service center locations (alleen voor Canada).....	B-2
Brother fax back system (alleen voor de VS)	B-2
Nummers van Brother (voor Europa en andere landen).....	B-3
Registreer dit product	B-3
Veelgestelde vragen (FAQ's)	B-3
Klantendienst.....	B-3
Adressen van servicecentra	B-3
Belangrijke informatie: Reguleringen.....	B-4
Waarschuwing bij aansluiting op een LAN	B-4

11 Index I-1

Overzicht

Met de afdrukservice van Brother kan de Brother-printer worden gedeeld op een 10/100MB Ethernetnetwerk. Hij biedt afdrukservices voor Windows® 95/98/Me, Windows NT® 4.0 en Windows® 2000/XP met ondersteuning van de TCP/IP-protocollen en voor Macintosh® met ondersteuning van TCP/IP.

Als u de printer van Brother op een netwerk wilt gebruiken, moet u de afdrukservice configureren en de computers die u gebruikt instellen.

In dit hoofdstuk worden de algemene concepten van netwerkverbinding en protocollen besproken, en in *Hoofdstuk 2* vindt u informatie over het configureren van een netwerk. Hoofdstuk 3 tot en met 7 bespreekt het configureren van de afdrukservice onder specifieke besturingssystemen, te weten:

Hoofdstuk 3: Afdrukken via een netwerk onder Windows®: standaard peer-to-peer afdrukken via TCP/IP

Hoofdstuk 4: Afdrukken via een netwerk onder Windows®: Peer-to-peer (NetBIOS) afdrukken

Hoofdstuk 5: Afdrukken via internet onder Windows®

Hoofdstuk 6: In een netwerk afdrukken vanaf een Macintosh®

Hoofdstuk 7: Instellen via het bedieningspaneel

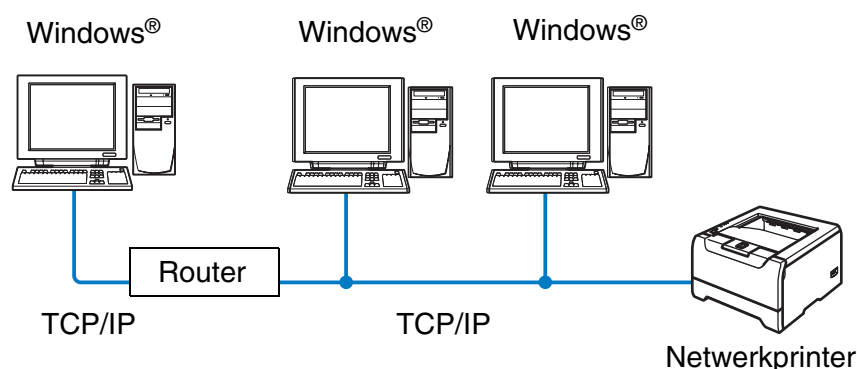
Typen netwerkverbinding

Over het algemeen zijn er twee soorten netwerkverbinding: een peer-to-peer omgeving en een op het netwerk gedeelde omgeving.

Voorbeeld van netwerkverbinding

Peer-to-peer afdrucken via TCP/IP

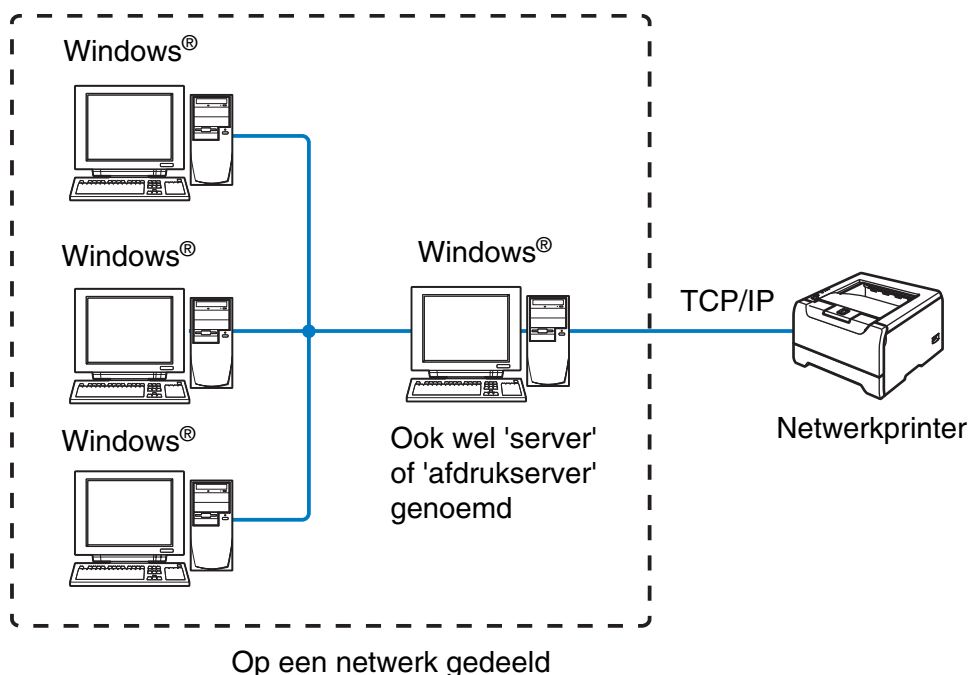
In een peer-to-peer omgeving kan elke computer rechtstreeks gegevens uitwisselen met de printer van Brother.



- In een kleiner netwerk van twee of drie computers bevelen wij de peer-to-peer afdrukmethode aan, omdat peer-to-peer makkelijker is te configureren dan de op het netwerk gedeelde methode die op de volgende pagina wordt beschreven. Raadpleeg *Op een netwerk gedeelde printer* op pagina 1-3.
- Elke computer dient het TCP/IP-protocol te gebruiken.
- Voor de printer van Brother moet een geschikt IP-adres worden geconfigureerd.
- Als er routers worden gebruikt, kunnen computers via deze routers toegang krijgen tot de printer van Brother. (In dat geval moet het gateway-adres op zowel de computers als de printer worden geconfigureerd.)
- Deze printer van Brother kan tevens communiceren met Macintosh® (TCP/IP-compatibele besturingssystemen).

Op een netwerk gedeelde printer

In een gedeelde netwerkgeving zal elke computer gegevens met de Brother-printer uitwisselen via een centraal beheerde computer. Een dergelijke computer wordt vaak een 'server' of een 'afdrukserver' genoemd. Deze server heeft toegang tot afdruktaken van andere computers en beheert het afdrukken daarvan.



- In een groter netwerk bevelen wij de op het netwerk gedeelde afdrukmethode aan.
- Op de “server” oftewel “afdrukserver” moet het TCP/IP-afdrukprotocol zijn geconfigureerd.
- Elke computer dient het TCP/IP-protocol te gebruiken.
- Voor de printer van Brother moet een geschikt IP-adres worden geconfigureerd.
- Voor de printer van Brother moet een geschikt IP-adres zijn geconfigureerd, tenzij de printer via de parallelle of USB-interface op de server wordt gedeeld.
- Deze printer van Brother kan tevens communiceren met Macintosh® (TCP/IP-compatibele besturingssystemen).

Protocollen

TCP/IP-protocollen en hun werking

1

Protocollen zijn gestandaardiseerde sets regels volgens welke gegevens over een netwerk worden overdragen. Protocollen bieden de gebruiker toegang tot op het netwerk aangesloten apparaten.

De afdrukserver die met dit Brother-product wordt gebruikt, ondersteunt het TCP/IP-protocol (TCP/IP = Transmission Control Protocol/Internet Protocol).

TCP/IP is de meest populaire set protocollen en wordt gebruikt voor communicatie zoals internet en e-mail. Dit protocol kan met de meeste besturingssystemen worden gebruikt, zoals Windows®, Macintosh® en Linux.

Op dit product van Brother zijn de volgende TCP/IP-protocollen beschikbaar.

DHCP/BOOTP/RARP

Bij gebruik van de protocollen DHCP/BOOTP/RARP kan het IP-adres automatisch worden geconfigureerd.



Opmerking

Neem contact op met de netwerkbeheerder als u de DHCP/BOOTP/RARP-protocollen wilt gebruiken.

APIPA

Als u het IP-adres niet handmatig (met de software BRAdmin) of automatisch (met een DHCP/BOOTP/RARP-server) toewijst, zal het APIPA-protocol (APIPA = Automatic Private IP Addressing) automatisch een IP-adres toewijzen uit het bereik 169.254.1.0 tot 169.254.254.255.

DNS-client

De afdrukserver van Brother ondersteunt de DNS-clientfunctie (DNS = Domain Name Service). Met deze functie kan de afdrukserver met gebruikmaking van de eigen DNS-naam met andere apparaten communiceren.

NetBIOS/IP

De basisfunctionaliteit van NetBIOS over IP zorgt dat de afdrukserver van Brother in een Windows®-netwerkomgeving herkend wordt.

LPR/LPD

Algemeen gebruikte afdrukprotocollen op TCP/IP-netwerken.

Port9100

Nog een algemeen gebruikt afdrukprotocol op TCP/IP-netwerken.

SMTP-client

De SMTP-client (SMTP = Simple Mail Transfer Protocol) wordt gebruikt om e-mails via het internet of intranet te versturen.

IPP

Internet Printing Protocol (IPP versie 1.0) stelt u in staat documenten via het internet rechtstreeks naar een beschikbare printer af te drukken.

mDNS

Met mDNS kan een afdrukserver van Brother zichzelf automatisch configureren, zodat hij in een Apple®-systeem kan werken dat met de eenvoudige netwerkconfiguratie van Mac OS® X is ingesteld. (Mac OS® X 10.2.4 of recenter).

TELNET

De afdrukserver van Brother ondersteunt de TELNET-server voor het configureren via de opdrachtregel.

SNMP

Het Simple Network Management Protocol (SNMP) wordt gebruikt voor het beheren van netwerkapparaten zoals computers, printers en terminals in een TCP/IP-netwerk.

Webserver (HTTP)

De afdrukserver van Brother is uitgerust met een webserver, waarmee u de status van het apparaat kunt controleren en bepaalde configuratie-instellingen kunt wijzigen.

Opmerking

Wij raden het gebruik van Microsoft Explorer 6.0 (of recenter) of Netscape® 7.1 (of recenter) aan. Wanneer een andere webbrower wordt gebruikt, dient u te controleren dat deze compatibel is met HTTP 1.0 en HTTP 1.1.

Overzicht

U moet eerste de TCP/IP-instellingen configureren, pas dan kunt u de printer van Brother in een netwerkgeving gebruiken. Dit hoofdstuk omschrijft de algemene handelingen die moeten worden uitgevoerd om via het TCP/IP-protocol over het netwerk af te drukken.

Opmerking

U kunt de TCP/IP-instellingen van de printer configureren via het bedieningspaneel aan de voorkant van de printer (voor de HL-5270DN). Raadpleeg *Instellen via het bedieningspaneel* in hoofdstuk 7 voor meer informatie hierover.

Wij raden u aan het automatische installatieprogramma te gebruiken. U vindt dit op de cd-rom die met de printer geleverd werd. Dit programma helpt u de printer op eenvoudige wijze op het netwerk aan te sluiten en de netwerksoftware en printerdriver te installeren, die u nodig hebt om de netwerkconfiguratie te voltooien. De instructies op het scherm leiden u door de juiste procedures, zodat u de netwerkprinter van Brother snel kunt gaan gebruiken. Volg de instructies in de meegeleverde installatiehandleiding.

Wilt u de printer configureren zonder het automatische installatieprogramma, lees dan dit hoofdstuk om uit te vinden hoe u de TCP/IP-gegevens moet configureren. Daarna kunt u in *Hoofdstuk 3*, *Hoofdstuk 4*, *Hoofdstuk 5* en *Hoofdstuk 6* opzoeken hoe u de netwerksoftware en de printerdriver moet installeren onder het besturingssysteem dat op uw computer draait.

IP-adressen, subnetmaskers en gateways

Als u de printer in een genetwerkte TCP/IP-omgeving wilt gebruiken, moet u het IP-adres en het subnetmasker configureren. Het IP-adres dat u toewijst aan de afdrukserver, moet zich op hetzelfde logische netwerk bevinden als uw hostcomputers. Is dit niet het geval, dan moeten het subnetmasker en gateway-adres worden geconfigureerd.

IP-adres

Een IP-adres is een reeks cijfers die elke computer identificeert die op het netwerk is aangesloten. Een IP-adres bestaat uit vier nummers die door punten van elkaar worden gescheiden. Elk nummer ligt tussen de 0 en 255.

Bijvoorbeeld: in een klein netwerk stelt u IP-adressen in door het laatste nummer te wijzigen.

192.168.1.1, 192.168.1.2, 192.168.1.3

Hoe het IP-adres aan de afdrukserver wordt toegewezen:

Als u een DHCP/BOOTP/RARP-server in uw netwerk hebt (doorgaans een Unix®/Linux- of Windows® 2000/XP-netwerk), zal de afdrukserver het IP-adres automatisch via de DHCP-server ontvangen en de naam registreren bij een met RFC 1001 en 1002 compatibele dynamische naamservice.

Opmerking

Op kleinere netwerken kan de DHCP-server de router zijn.

Raadpleeg *DHCP gebruiken voor het configureren van het IP-adres* op pagina A-1, *BOOTP gebruiken voor het configureren van het IP-adres* op pagina A-2 en *RARP gebruiken voor het configureren van het IP-adres* op pagina A-2 voor meer informatie over DHCP, BOOTP en RARP.

Als er geen DHCP/BOOTP/RARP-server beschikbaar is, zal het APIPA-protocol automatisch een IP-adres binnen het bereik 169.254.1.0 t/m 169.254.254.255 toewijzen. Raadpleeg *APIPA gebruiken voor het configureren van het IP-adres* op pagina A-3 voor meer informatie over APIPA.

Wanneer het APIPA-protocol is uitgeschakeld, is het standaard IP-adres voor een afdrukserver van Brother 192.0.0.192. U kunt dit IP-adres echter gemakkelijk wijzigen, zodat het overeenkomt met de IP-adresgegevens van uw netwerk. Raadpleeg *Het IP-adres en subnetmasker instellen* op pagina 2-3 voor informatie over het wijzigen van het IP-adres.

Subnetmasker

Subnetmaskers beperken de netwerkcommunicatie.

Bijvoorbeeld: PC1 kan communiceren met PC2

PC1 IP-adres:	192.168.1.2
Subnetmasker:	255.255.255.0

PC2 IP-adres:	192.168.1.3
Subnetmasker:	255.255.255.0

Opmerking

0 betekent dat er geen limiet bestaat voor communicatie op dit deel van het adres.

In het bovenstaande voorbeeld kunnen we communiceren met alle apparaten die een IP-adres hebben dat begint met 92.168.1.X

Gateway (en router)

Een gateway is een netwerkpunt dat fungeert als een ingang naar een ander netwerk en dat gegevens die via het netwerk worden doorgegeven naar de juiste bestemming stuurt. De router weet waarheen gegevens die via de gateway binnenkwamen, geleid moeten worden. Als een bestemming zich op een extern netwerk bevindt, geeft de router gegevens aan het externe netwerk door. Wanneer uw netwerk met andere netwerken communiceert, zult u wellicht ook het IP-adres van de gateway moeten configureren. Als u het IP-adres van de gateway niet kent, kunt u dit bij uw netwerkbeheerder opvragen.

Het IP-adres en subnetmasker instellen

BRAdmin Professional gebruiken om uw machine voor een netwerk te configureren (alleen voor Windows®)

BRAdmin Professional

BRAdmin Professional is bedoeld om u te helpen met het beheren van de Brother-printers die in een TCP/IP-omgeving op het netwerk zijn aangesloten.

De printer configureren met BRAdmin Professional



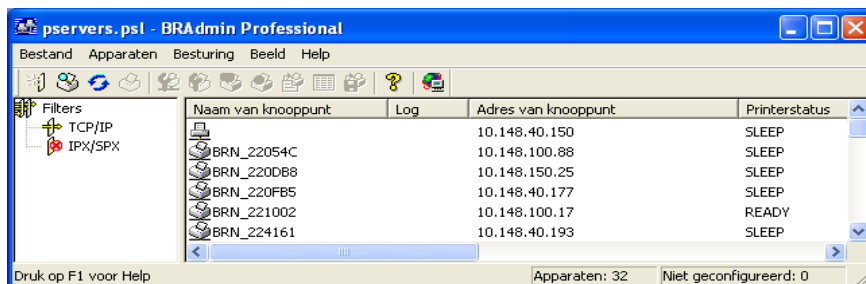
Opmerking

- Gebruik de versie van BRAdmin Professional die staat op de cd-rom die met het product van Brother werd geleverd. U kunt de meest recente versie van Brother BRAdmin Professional downloaden van <http://solutions.brother.com>. Dit programma is alleen bedoeld voor Windows®.
- Als u persoonlijke firewallsoftware gebruikt (bijvoorbeeld de firewall voor internetverbindingen in Windows® XP), moet u controleren dat de firewall is uitgeschakeld. Wanneer u zeker weet dat u kunt afdrucken, moet u de persoonlijke firewall weer activeren.
- Naam van knooppunt: de knooppuntnaam is te vinden in BRAdmin Professional. De standaardknooppuntnaam is "BRN_XXXXXX" ("XXXXXX" zijn de laatste zes cijfers van het Ethernetadres).
- Het standaardwachtwoord voor afdrukservers van Brother is `access`.

1 Start BRAdmin Professional (onder Windows® 95/98/Me, Windows NT® 4.0 en Windows® 2000/XP) door te klikken op **Start / Programma's / Brother Administrator Utilities / Brother BRAdmin Professional Utilities / BRAdmin Professional**.

2 Selecteer **TCP/IP** in het linkerframe van het hoofdvenster van BRAdmin.

- 3 Selecteer **Actieve apparaten zoeken** in het menu **Apparaten**. BRAdmin Professional zoekt automatisch naar nieuwe apparaten.



Opmerking

- Als de afdrukserver is ingesteld op de standaardinstellingen en er geen DHCP/BOOTP/RARP-server wordt gebruikt, wordt het apparaat op het scherm van BRAdmin Professional weergegeven als APIPA.
- U kunt de knooppuntnaam en het Ethernetadres (**Adres van knooppunt** hierboven) vinden door de printerconfiguratiepagina af te drukken. Raadpleeg *De pagina met printerinstellingen afdrukken* op pagina 7-6 voor informatie over het op de afdrukserver afdrukken van de configuratiepagina.

- 4 Dubbelklik op het niet-geconfigureerde apparaat.
- 5 Voer het **IP-adres**, het **subnetmasker** en de **gateway** (indien gewenst) van uw afdrukserver in.
- 6 Klik op **OK**.
- 7 Als het IP-adres op juiste wijze is geprogrammeerd, zal de afdrukserver van Brother in de lijst van apparaten staan.

Het bedieningspaneel gebruiken om de machine voor een netwerk te configureren (voor de HL-5270DN)

U kunt de netwerkprinter configureren met het menu **Netwerk** van het bedieningspaneel. Raadpleeg *Instellen via het bedieningspaneel* op pagina 7-1.

De netwerkprinter via andere methoden configureren

U kunt de netwerkprinter ook met andere methoden configureren. Raadpleeg *Andere manieren om het IP-adres in te stellen (voor geavanceerde gebruikers en beheerders)* op pagina A-1.

De instellingen van de afdrukserver wijzigen

BRAdmin Professional gebruiken om de instellingen van de afdrukserver te wijzigen (alleen voor Windows®)

2

- 1 Start BRAdmin Professional (onder Windows® 95/98/Me, Windows NT® 4.0 en Windows® 2000/XP) door te klikken op **Start / Programma's / Brother Administrator Utilities / Brother BRAdmin Professional Utilities / BRAdmin Professional**.
- 2 Selecteer **TCP/IP** in het linkerframe van het hoofdvenster van BRAdmin.
- 3 Selecteer de afdrukserver die u wilt configureren in het rechterframe van het hoofdvenster van BRAdmin.
- 4 Selecteer in het menu **Besturing** de optie **Afdrukserver configureren**.
- 5 Voer een wachtwoord in. Het standaardwachtwoord is `access`.
- 6 U kunt de instellingen van de afdrukserver nu wijzigen.

Het bedieningspaneel gebruiken om de instellingen van de afdrukserver te wijzigen (voor de HL-5270DN)

U kunt de instellingen van de afdrukserver configureren en wijzigen via het menu **NETWERK** van het bedieningspaneel. Raadpleeg *Instellen via het bedieningspaneel* op pagina 7-1.

HTTP (webbrowser) gebruiken om de instellingen van de afdrukserver te wijzigen

Wanneer u de instellingen van de afdrukserver wilt wijzigen met HTTP (Hyper Text Transfer Protocol), kunt u een standaard webbrowser gebruiken (wij raden Microsoft Internet Explorer versie 6.0 of recenter, of Netscape® versie 7.1 of recenter aan). Als u een webbrowser wilt gebruiken, moet er een IP-adres aan de afdrukserver zijn toegewezen.

- 1 Typ `http://printer_ip_adres/` in uw browser (waar `printer_ip_adres` het IP-adres of de naam van de afdrukserver is).

Bijvoorbeeld: `http://192.168.1.2/` (als het IP-adres van de printer 192.168.1.2 is).



Opmerking

Als u het HOSTS-bestand op uw computer hebt bijgewerkt of een domeinnaamsysteem gebruikt, dan mag u hier ook de DNS-naam van de afdrukserver invoeren. Aangezien de afdrukserver zowel TCP/IP- als NetBIOS-namen ondersteunt, mag u ook de NetBIOS-naam van de afdrukserver invoeren. De NetBIOS-naam kunt u vinden door de pagina met printerinstellingen af te drukken. De toegewezen NetBIOS-naam bestaat uit de eerste 15 tekens van de knooppuntnaam en standaard wordt deze weergegeven als `BRN_XXXXXX`, waar `XXXXXX` de laatste zes cijfers van het Ethernetadres zijn.

- 2 Klik op **Netwerkconfiguratie**.
- 3 Voer een gebruikersnaam en wachtwoord in. De gebruikersnaam is `admin` en het standaardwachtwoord is `access`.
- 4 Klik op **OK**.
- 5 Klik op **TCP/IP configureren**.
- 6 U kunt de instellingen van de afdrukserver nu wijzigen.

Overzicht

Als u Windows® gebruikt en wilt afdrukken met gebruikmaking van het TCP/IP-protocol in een peer-to-peer omgeving, dan moet u de instructies in dit hoofdstuk volgen. Dit hoofdstuk legt uit hoe u de netwerksoftware en de printerdriver moet installeren, die u nodig hebt om met deze netwerkprinter af te drukken.

Opmerking

- Zorg dat u een IP-adres op de printer hebt geconfigureerd alvorens u de instructies in dit hoofdstuk uitvoert. Raadpleeg *hoofdstuk 2* als u dat nog niet gedaan hebt.
- Controleer dat de hostcomputer en de afdrukserver zich ofwel op hetzelfde subnet bevinden, of dat de router foutloos is geconfigureerd, zodat gegevensuitwisseling tussen deze twee apparaten mogelijk is.
- Het standaardwachtwoord voor afdrukserver van Brother is `access`.

Bij gebruik van Windows® 2000/XP

Windows® 2000/XP-systemen installeren standaard alle software die u nodig hebt om af te drukken. Dit hoofdstuk beschrijft de meest gebruikte configuratie, namelijk afdrukken via de standaard TCP/IP-poort. Onder Windows® 2000/XP kan met het IPP-protocol ook via internet worden afgedrukt. Raadpleeg *Afdrukken via internet onder Windows®* op pagina 5-1 voor meer informatie hierover.

Ga naar *Printerdriver is reeds geïnstalleerd* op pagina 3-2 als u de printerdriver reeds hebt geïnstalleerd.

De standaard TCP/IP-poort configureren

Printerdriver is nog niet geïnstalleerd

- 1 Voor Windows® XP: klik op **Start** en selecteer **Printers en faxapparaten**.
Voor Windows® 2000: klik op **Start**, selecteer **Instellingen** en ga naar **Printers**.
- 2 Voor Windows® XP: klik op **Printer toevoegen**. De **Wizard Printer toevoegen** wordt opgestart.
Voor Windows® 2000: dubbelklik op het pictogram **Printer toevoegen** om de wizard **Printer toevoegen** te activeren.
- 3 Klik op **Volgende** wanneer het welkomscherm van de wizard wordt weergegeven.
- 4 Selecteer de optie **Lokale printer** en schakel de optie **Plug & play printer automatisch waarnemen** uit.
- 5 Klik op **Volgende**.
- 6 Vervolgens dient u de juiste poort te selecteren waarmee afdrukken over het netwerk mogelijk is. Selecteer **Een nieuwe poort maken** en kies **Standaard TCP/IP-poort**.

- 7 Klik op **Volgende**.
- 8 De **wizard Standaard TCP/IP-poort toevoegen** verschijnt. Klik op **Volgende**.
- 9 Typ het IP-adres of de naam van de afdrukserver die u wilt configureren. De wizard vult de poortnaam automatisch voor u in.
- 10 Klik op **Volgende**.
- 11 Windows® 2000/XP zal nu contact maken met de printer die u hebt gespecificeerd. Als u een verkeerd IP-adres of een verkeerde naam hebt opgegeven, verschijnt er een foutmelding.
- 12 Klik op **Voltoeien** om de wizard af te sluiten.
- 13 Nu u de poort hebt geconfigureerd, moet u aangeven welke printerdriver u wilt gebruiken. Selecteer de gewenste driver in de lijst van ondersteunde printers. Als u een driver gebruikt die met de printer op cd-rom werd meegeleverd, selecteert u de optie **Diskette** om naar de cd-rom te bladeren.
- 14 Selecteer bijvoorbeeld de map "X:\Driver\PCL\WIN2K_XP\uw taal" (waar X de letter is die het betreffende station aanduidt). Klik op **Openen** en klik vervolgens op **OK**. Selecteer uw printermodel en klik op **Volgende**.
- 15 Geef een naam op en klik op **Volgende**.
- 16 Als u de printer wilt delen, voert u de gemeenschappelijke naam in en klikt u op **Volgende**.
- 17 Klik op **Voltoeien** om de wizard af te sluiten.

Printerdriver is reeds geïnstalleerd

Als u al een printerdriver hebt geïnstalleerd en deze wilt configureren om af te drukken via een netwerk, volgt u deze procedure:

- 1 Selecteer de printerdriver die u wilt configureren.
- 2 Selecteer **Bestand** en kies vervolgens **Eigenschappen**.
- 3 Klik op het tabblad **Poorten** en klik op **Poort toevoegen**.
- 4 Selecteer de poort die u wilt gebruiken. Doorgaans is dit de **Standaard TCP/IP-poort**. Klik vervolgens op de knop **Nieuwe poort....**
- 5 De wizard **Standaard TCP/IP-poort toevoegen** verschijnt. Volg stap 8 t/m 12 in *Printerdriver is nog niet geïnstalleerd* op pagina 3-1.

Bij gebruik van Windows NT® 4.0

Onder Windows NT® 4.0 kan een afdruktaak met de software Brother Peer to Peer Print worden verstuurd. U vindt deze software op de cd-rom die met de printer geleverd werd.

Het TCP/IP-protocol installeren

Hebt u het TCP/IP-protocol niet geïnstalleerd tijdens de installatie van uw Windows NT®4.0-systeem (werkstation of server), volg dan deze procedure. Als u het TCP/IP-protocol reeds hebt geïnstalleerd, gaat u door naar het volgende onderdeel, *De software Brother Peer to Peer Print installeren* op pagina 3-3.

- 1 Klik op **Start**, kies **Instellingen** en selecteer **Configuratiescherm**.
- 2 Voer de toepassing **Netwerk** uit door te dubbelklikken op het pictogram **Netwerk** en klik vervolgens op het tabblad **Protocollen**.
- 3 Selecteer **Toevoegen** en dubbelklik op **TCP/IP-protocol**.
- 4 Plaats de gevraagde diskette(s) of cd-rom om de benodigde bestanden te kopiëren.
- 5 Klik op **Sluiten**. Het Windows NT®4.0-systeem zal protocolbindingen controleren, waarna het dialoogvenster **TCP/IP-eigenschappen** wordt geopend.
- 6 Configureer in dit dialoogvenster het IP-adres, het subnetmasker en het gateway-adres van de host. Vraag uw systeembeheerder om deze adressen.
- 7 Klik op **OK** om af te sluiten (u moet uw Windows NT®4.0-werkstation of server opnieuw opstarten).

De software Brother Peer to Peer Print installeren

- 1 Start het installatieprogramma op de cd-rom en volg de instructies in de installatiehandleiding.
- 2 Selecteer het printermodel en de gewenste taal. Klik daarna op **Andere drivers of utility's**.
- 3 Selecteer het installatieprogramma voor de **Network Print Software**.
- 4 Klik als antwoord op de verwelkoming op **Volgende**.
- 5 Lees de licentieovereenkomst aandachtig door. Volg daarna de instructies op uw computerscherm.
- 6 Selecteer **Brother Peer to Peer Print (LPR)**.
- 7 Selecteer de directory waar de bestanden van **Brother Peer to Peer Print (LPR)** geïnstalleerd moeten worden en klik op **Volgende**. Als de map nog niet op uw schijf staat, zal het installatieprogramma deze nu maken.

- 8 Voer de naam in van de poort die u wilt gebruiken en klik op **OK**. De standaardnaam voor de poort is BLP1. Welke naam u ook kiest, deze dient uniek te zijn en MOET beginnen met BLP.
- 9 Nu moet u het eigenlijke IP-adres en de naam van de afdrukserver invoeren. Als u het HOSTS-bestand op uw computer hebt bijgewerkt of een domeinnaamsysteem gebruikt, dan mag u hier ook de DNS-naam van de afdrukserver invoeren. Aangezien de afdrukserver zowel TCP/IP- als NetBIOS-namen ondersteunt, mag u ook de NetBIOS-naam van de afdrukserver invoeren. De NetBIOS-naam kunt u vinden door de pagina met printerinstellingen af te drukken. De toegewezen NetBIOS-naam bestaat uit de eerste 15 tekens van de knooppuntnaam en standaard wordt deze weergegeven als BRN_#####, waar ##### de laatste zes cijfers van het Ethernetadres zijn.



Opmerking

- De knooppuntnaam en de NetBIOS-naam staan op de pagina met printerinstellingen. Raadpleeg *De pagina met printerinstellingen afdrukken* op pagina 7-6 voor informatie over het afdrukken van de pagina met printerinstellingen.
- Als u het apparaat in stap 8 hierboven met de zoekfunctie probeert te vinden, moet u de persoonlijke firewallsoftware uitschakelen (indien gebruikt). Wanneer u zeker weet dat u kunt afdrukken, moet u de persoonlijke firewall weer activeren.

- 10 Klik op **Voltoeien**. Wanneer daarom wordt gevraagd, moet u uw computer opnieuw opstarten.

Aan de printer koppelen

Gebruik nu de standaard printerinstallatieprocedure van Windows® om op uw Windows®-systeem een printer te maken.

- 1 Klik op **Start**, selecteer **Instellingen** en ga naar **Printers**.
- 2 Dubbelklik op het pictogram **Printer toevoegen** om de wizard **Printer toevoegen** te activeren.
- 3 Selecteer **Deze computer** (niet Netwerkprinter) en klik op **Volgende**.
- 4 Selecteer de Brother LPR-poort (de poortnaam die u hebt toegewezen in stap 7 van het onderdeel dat de installatie van Peer to Peer Print behandelt) en klik op **Volgende**.
- 5 Selecteer het gewenste printermodel. Als het gewenste model niet verschijnt, klikt u op **Diskette** en plaatst u de cd-rom die bij de printer werd geleverd in het cd-rom-station.
- 6 Als de driver reeds bestaat, selecteert u **Bestaand stuurprogramma houden** (als de driver nog niet bestaat, wordt deze stap overgeslagen), waarna u op **Volgende** klikt.
- 7 Indien gewenst, verandert u de naam van de printer en klikt u op **Volgende**.
- 8 Indien gewenst, maakt u van deze printer een gedeelde printer (zodat andere gebruikers er toegang toe hebben), en selecteert u de besturingssystemen die op de andere computers draaien. Klik op **Volgende**.
- 9 Selecteer **Ja** als antwoord op de vraag **Wilt u een testpagina afdrukken?**. Klik op **Voltoeien** om de installatie te voltooien. U kunt nu op deze printer afdrukken alsof het een lokale printer was.

Een tweede Brother LPR-poort toevoegen

U hoeft hiervoor het installatieprogramma niet opnieuw uit te voeren. In plaats daarvan klikt u op **Start**, selecteert u **Instellingen** en opent u het venster **Printers**. Klik nu op het pictogram van de printer die u wilt configureren, selecteer op de menubalk **Bestand** en kies **Eigenschappen**. Klik op het tabblad **Poorten** en klik op **Poort toevoegen**. Markeer in het dialoogvenster **Printerpoorten** de optie **Brother LPR-poort**. Klik op **Nieuwe poort** en voer de poortnaam in. De standaardnaam voor de poort is BLP1. Als u deze naam reeds hebt gebruikt, wordt er een foutmelding weergegeven wanneer u probeert om de naam opnieuw te gebruiken, in welk geval u BLP2, enz. dient te gebruiken. Nadat u de poortnaam hebt gespecificeerd, klikt u op **OK**. Het venster **Poortinstellingen** wordt geopend.

Typ het IP-adres van de printer waarop u wilt afdrukken en klik op **OK**. Klik vervolgens in het dialoogvenster **Printerpoorten** op **Sluiten**. In de driver, onder **Afdrukken naar de volgende poort**, staat nu de poort die u zojuist hebt gemaakt.

Bij gebruik van Windows® 95/98/Me

Onder Windows® 95/98/Me kan een afdruktaak met de software Brother Peer to Peer Print worden verstuurd. U vindt deze software op de cd-rom die met de printer geleverd werd.

De software Brother Peer to Peer Print installeren

Opmerking

Als u de driver reeds hebt geïnstalleerd via het installatieprogramma op de met de printer meegeleverde cd-rom en u tijdens de installatie "Brother Peer-to-Peer netwerkprinter" hebt geselecteerd, dan hoeft u de Network Print Software van Brother niet opnieuw te installeren.

- 1 Start het installatieprogramma op de cd-rom en volg de instructies in de installatiehandleiding.
- 2 Selecteer het printermodel en de gewenste taal. Klik daarna op **Andere drivers of utility's**.
- 3 Selecteer het installatieprogramma voor de **Network Print Software**.
- 4 Klik als antwoord op de verwelkoming op **Volgende**.
- 5 Lees de licentieovereenkomst aandachtig door. Volg daarna de instructies op uw computerscherm.
- 6 Selecteer **Brother Peer to Peer Print (LPR)**.
- 7 Selecteer de directory waar de bestanden van **Brother Peer to Peer Print (LPR)** geïnstalleerd moeten worden en klik op **Volgende**. Als de map nog niet op uw schijf staat, zal het installatieprogramma deze nu maken.
- 8 Voer de naam in van de poort die u wilt gebruiken en klik op **OK**. De standaardnaam voor de poort is BLP1. Welke naam u ook kiest, deze dient uniek te zijn en MOET beginnen met BLP.

- 9 Nu moet u het eigenlijke IP-adres en de naam van de afdrukserver invoeren. Als u het HOSTS-bestand op uw computer hebt bijgewerkt of een domeinnaamsysteem gebruikt, dan mag u hier ook de DNS-naam van de afdrukserver invoeren. Aangezien de afdrukserver zowel TCP/IP- als NetBIOS-namen ondersteunt, mag u ook de NetBIOS-naam van de afdrukserver invoeren. De NetBIOS-naam kunt u vinden door de pagina met printerinstellingen af te drukken. De toegewezen NetBIOS-naam bestaat uit de eerste 15 tekens van de knooppuntnaam en standaard wordt deze weergegeven als BRN_XXXXXX, waar XXXXXX de laatste zes cijfers van het Ethernetadres zijn.



Opmerking

- De knooppuntnaam en de NetBIOS-naam staan op de pagina met printerinstellingen. Raadpleeg *De pagina met printerinstellingen afdrukken* op pagina 7-6 voor informatie over het afdrukken van de pagina met printerinstellingen.
- Als u het apparaat in stap 8 hierboven met de zoekfunctie probeert te vinden, moet u de persoonlijke firewallsoftware uitschakelen (indien gebruikt). Wanneer u zeker weet dat u kunt afdrukken, moet u de persoonlijke firewall weer activeren.

- 10 Klik op **Voltoeien**. Wanneer daarom wordt gevraagd, moet u uw computer opnieuw opstarten.

Aan de printer koppelen

Gebruik nu de standaard printerinstallatieprocedure van Windows® om op uw Windows®-systeem een printer te maken.

- 1 Klik op **Start**, selecteer **Instellingen** en ga naar **Printers**.
- 2 Dubbelklik op **Printer toevoegen** om met het installeren van de printer te beginnen.
- 3 Klik in het venster van de **Wizard Printer toevoegen** op **Volgende**.
- 4 Selecteer **Lokale printer** wanneer u wordt gevraagd op welke wijze de printer op uw computer is aangesloten en klik op **Volgende**.
- 5 Selecteer de juiste driver. Klik daarna op **Volgende**.
- 6 Als u een printerdriver selecteert die reeds wordt gebruikt, kunt u de bestaande driver houden (aanbevolen), of dit stuurprogramma vervangen. Selecteer de gewenste optie en klik op **Volgende**.
- 7 Selecteer de Brother LPR-poort (de poortnaam die u hebt toegewezen in stap 7 van *De software Brother Peer to Peer Print installeren* op pagina 3-5) en klik op **Volgende**.
- 8 Voer een naam in voor de printer van Brother en klik op **Volgende**. U noemt de printer bijvoorbeeld "Brother Netwerkprinter".
- 9 Windows® vraagt of u een testpagina wilt afdrukken. Selecteer **Ja** en vervolgens **Voltoeien**. De installatie van de software Peer to Peer Print (LPR) is nu voltooid.

Een tweede Brother LPR-poort toevoegen

U mag hiervoor het installatieprogramma niet opnieuw uitvoeren. In plaats daarvan klikt u op **Start**, selecteert u **Instellingen** en opent u het venster **Printers**. Klik nu op het pictogram van de printer die u wilt configureren, selecteer op de menubalk **Bestand** en kies **Eigenschappen**. Klik op het tabblad **Details** en klik op **Poort toevoegen**. In het dialoogvenster **Poort toevoegen** selecteert u het keuzerondje **Andere** en vervolgens **Brother LPR-poort**. Klik op **OK** en voer de poortnaam in. De standaardnaam voor de poort is BLP1. Als u deze naam reeds hebt gebruikt, wordt er een foutmelding weergegeven wanneer u probeert om de naam opnieuw te gebruiken, in welk geval u BLP2, enz. dient te gebruiken. Nadat u de poortnaam hebt gespecificeerd, klikt u op **OK**. Het venster **Eigenschappen poort** wordt geopend.

Typ het IP-adres van de printer waarop u wilt afdrukken en klik op **OK**. In de driver, onder **Afdrukken naar de volgende poort**, staat nu de poort die u zojuist hebt gemaakt.

Andere informatiebronnen

Zie ook *Hoofdstuk 2* in deze handleiding voor meer informatie over het configureren van een IP-adres op de printer.

Afdrukken via een netwerk onder Windows®: Peer-to-peer (NetBIOS) afdrukken

Overzicht

De afdrukservan van Brother ondersteunt SMB (Server Message Block). Dit betekent dat printers van Brother, net als gewone Windows®-pc's, kunnen worden opgenomen in uw netwerkgeving. Het belangrijkste voordeel van afdrukken via NetBIOS is, dat u kunt afdrukken vanaf oude DOS-toepassingen die draaien op een pc die is aangesloten op een Microsoft®-netwerk.



Opmerking

- Zorg dat u een IP-adres op de printer hebt geconfigureerd alvorens u de instructies in dit hoofdstuk uitvoert. Raadpleeg *hoofdstuk 2* voor meer informatie.
- Het standaardwachtwoord voor afdrukservers van Brother is `access`.
- De standaard domeinnaam van de afdrukservan is `WORKGROUP`, maar u kunt deze wijzigen via uw webbrowser of via BRAdmin.

De afdrukservan configureren voor Windows® 95/98/Me, Windows® 2000/XP en Windows NT® 4.0

De afdrukservan configureren

Om deze functie te laten werken, moet u de naam van uw domein of uw werkgroep veranderen; deze naam dient hetzelfde te zijn als de naam van uw netwerk. Daarna zal de afdrukservan automatisch in uw netwerkgeving herkend worden en kunt u documenten afdrukken zonder dat er extra software geïnstalleerd hoeft te worden. Uw Windows® 95/98/Me/2000/XP- en Windows NT®4.0 -systeem kan soms echter de melding "Printer is bezig" geven als meer dan een persoon tegelijkertijd probeert af te drukken. Om dit te voorkomen, heeft Brother de software Brother NetBIOS Port Monitor ontwikkeld, waarmee afdruktaken continu gespoold kunnen worden als de printer bezig is, tijdelijk onbruikbaar is of als het papier op is. Deze Port Monitor houdt de afdruktaken vast totdat de printer weer beschikbaar is.

Als u Windows® 95/98/Me installeert, wordt u gevraagd tot welke werkgroep u behoort. De standaard werkgroepnaam voor Windows® 95/98/Me is `WORKGROUP`, maar u kunt deze naam desgewenst veranderen. Met Windows NT®4.0 introduceerde Microsoft het concept van "Domeinen". Een domein biedt gecentraliseerd beveiligingsbeheer, en een werkgroep biedt gedistribueerd beveiligingsbeheer. Voor de afdrukservan maakt het niet uit of uw netwerk bestaat uit een werkgroep of een domein, u hoeft de afdrukservan alleen maar de naam van de werkgroep of het domein te geven. De afdrukservan van Brother heeft automatisch de standaard werkgroep/domeinnaam `WORKGROUP`. Als u deze naam wilt veranderen, dient u de afdrukservan van Brother zodanig te configureren, dat hij deze nieuwe naam herkent. U kunt dit op drie manieren doen. (Als u niet zeker weet welke naam uw werkgroep of domein heeft, kijkt u in het tabblad Identificatie van uw netwerktoepassing).

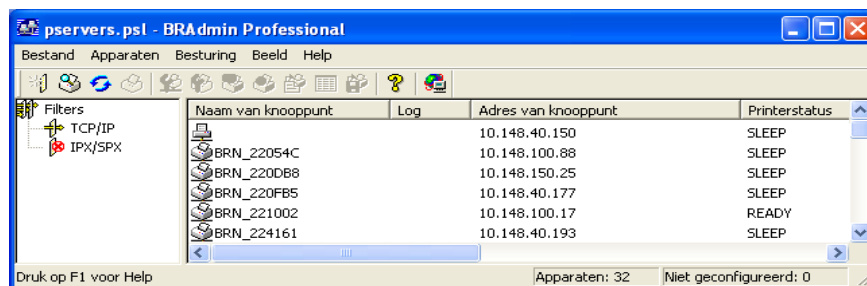
De werkgroep-/domeinnaam wijzigen met BRAdmin Professional



Opmerking

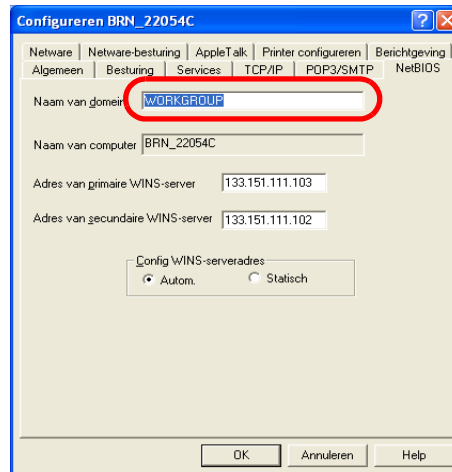
- De afdrukserver moet een geldig IP-adres hebben, en ook uw computer moet een geldig IP-adres hebben; u kunt het IP-adres configureren met behulp van BRAdmin Professional. Raadpleeg *BRAdmin Professional gebruiken om uw machine voor een netwerk te configureren (alleen voor Windows®)* op pagina 2-3.
- Gebruik de versie van BRAdmin Professional die staat op de cd-rom die met het product van Brother werd geleverd. U kunt de meest recente versie van Brother BRAdmin Professional downloaden van <http://solutions.brother.com>. Dit programma is alleen bedoeld voor Windows®.
- Het standaardwachtwoord voor afdrukserver van Brother is `access`.

- 1 Start BRAdmin Professional (onder Windows® 95/98/Me, Windows NT® 4.0 en Windows® 2000/XP) door te klikken op **Start / Programma's / Brother Administrator Utilities / Brother BRAdmin Professional Utilities / BRAdmin Professional**.



- 2 Selecteer **TCP/IP** in het linkerframe van het hoofdvenster van BRAdmin.
- 3 Selecteer de afdrukserver die u wilt configureren in het rechterframe van het hoofdvenster van BRAdmin.
- 4 Selecteer in het menu **Besturing** de optie **Afdrukserver configureren**.
- 5 Voer een wachtwoord in. Het standaardwachtwoord is `access`.

6 Selecteer het tabblad **NetBIOS**. Voer een werkgroep-/domeinnaam in.



4

Opmerking

Vanwege de wijze waarop Microsoft®-netwerken werken, kan het enkele minuten duren voordat de afdrukserver in uw netwerk omgeving herkend wordt. En het kan ook een paar minuten duren voordat de afdrukserver uit uw netwerk omgeving verdwijnt, zelfs als de printer is uitgezet. Dit is een eigenschap van netwerken op basis van Microsoft®-werkgroepen en -domeinen.

De werkgroep-/domeinnaam wijzigen met een webbrowser

U kunt ook een standaard webbrowser gebruiken om de NetBIOS-naam te wijzigen. Als u dat wilt doen, gebruikt u het IP-adres om verbinding te maken met de afdrukserver en selecteert u vervolgens de optie **NetBIOS configureren** in het scherm **Netwerkconfiguratie**, waarna u uw werkgroep-/domeinnaam in het tekstvak **Domeinnaam** invoert. Zorg dat u de wijzigingen indient (klik op de knop **Indienen**).

De werkgroep-/domeinnaam wijzigen met TELNET

Als u BRAdmin Professional niet kunt gebruiken, dan kunt u TELNET gebruiken.

Wanneer u verbinding hebt gekregen met de afdrukserver, voert u als antwoord op de prompt # het wachtwoord `access` in. Als antwoord op de prompt `Enter Username>` voert u iets willekeurig in, waarna de prompt `Local>` verschijnt.

Bij deze prompt voert u de volgende opdracht in:

```
SET NETBIOS DOMAIN domeinnaam
EXIT
```

Waar `domeinnaam` de naam is van uw domein of uw werkgroep. Als u niet zeker weet welke naam uw werkgroep of domein heeft, kijkt u in het tabblad Identificatie van de netwerktoepassing van Windows® 95/98/Me en Windows NT®4.0.

De Brother NetBIOS Port Monitor installeren

Voor de Brother NetBIOS Port Monitor moet het TCP/IP-transportprotocol op uw Windows® 95/98/Me/2000/XP- en Windows NT®4.0-computer zijn geïnstalleerd. Raadpleeg uw Windows®-documentatie voor informatie over het installeren van de protocollen. Als u het TCP/IP-protocol gebruikt, dient het juiste IP-adres te worden gedefinieerd op de Brother-afdrukserver en op uw client-pc.

Opmerking

Als u de driver reeds hebt geïnstalleerd via het installatieprogramma op de met de printer meegeleverde cd-rom en u tijdens de installatie "Brother Peer-to-Peer netwerkprinter" hebt geselecteerd, dan hoeft u de Network Print Software van Brother niet opnieuw te installeren.

- 1 Start het installatieprogramma op de cd-rom en volg de instructies in de installatiehandleiding.
- 2 Selecteer het printermodel en de gewenste taal. Klik daarna op **Andere drivers of utility's**.
- 3 Selecteer het installatieprogramma voor de **Network Print Software**.
- 4 Klik als antwoord op de verwelkoming op **Volgende**.
- 5 Lees de licentieovereenkomst aandachtig door. Volg daarna de instructies op uw computerscherm.
- 6 Selecteer de installatie van **Brother Peer to Peer Print (NetBIOS)**.
- 7 Selecteer de map waar de bestanden van Brother Network Direct Print geïnstalleerd moeten worden en klik op **Volgende**.
- 8 Voer de naam in van de poort die u wilt gebruiken. De poortnaam moet beginnen met "BNT". Bijvoorbeeld BNT1. Het maakt niet uit welke naam u kiest, als het maar een unieke naam is. Klik nu op **OK**. De naam die u kiest dient uniek te zijn op uw pc. Andere computers mogen echter dezelfde poortnaam gebruiken als de naam die u op uw pc hebt gespecificeerd.
- 9 Nu moet u de servernaam en de poortnaam voor de eigenlijke afdrukserver invoeren. U kunt de knop **Bladeren** gebruiken om te zoeken naar de afdrukserver en de domein-/werkgroepnaam selecteren, waarna de server in de lijst komt te staan. Als de afdrukserver niet automatisch in de bladerlijst wordt geplaatst, dient u te controleren of de domeinnaam juist geconfigureerd is. U kunt de naam natuurlijk ook gewoon met de hand invoeren. De naam moet conform UNC (Universal Name Convention) zijn. Bijvoorbeeld: \\Knooppuntnaam\Service naam.

Waar Knooppuntnaam de NetBIOS-naam van de Brother-afdrukserver is (de standaardnaam is doorgaans BRN_XXXXXX, waar XXXXXX de laatste zes tekens van het Ethernetadres zijn), en waar Service naam de servicenaam is voor NetBIOS van de afdrukserver. Standaard is dit BINARY_P1. Bijvoorbeeld: \\BRN_310107\BINARY_P1

Opmerking

U kunt de NetBIOS-naam en de knooppuntnaam vinden door de pagina met printerinstellingen af te drukken. Raadpleeg *De pagina met printerinstellingen afdrukken* op pagina 7-6.

10 Klik nu op **OK**.

11 Klik op **Voltooien**. U moet nu eerst uw computer opnieuw opstarten, pas dan kunt u verdergaan.

Aan de printer koppelen

4

Gebruik nu de standaard printerinstallatiemethode van Windows® om op uw Windows® 95/98/Me-, Windows NT®4.0- en Windows® 2000/XP-systeem een printer te maken.

Windows® 95/98/Me

- 1** Klik op **Start**, selecteer **Instellingen** en dan **Printers**.
- 2** Dubbelklik op **Printer toevoegen** om met het installeren van de printer te beginnen.
- 3** Klik in het venster van de **Wizard Printer toevoegen** op **Volgende**.
- 4** Selecteer **Locale printer** wanneer u wordt gevraagd op welke wijze de printer op uw computer is aangesloten en klik op **Volgende**.
- 5** Selecteer de juiste driver. Klik daarna op **Volgende**.
- 6** Als u een printerdriver selecteert die reeds wordt gebruikt, kunt u de bestaande driver houden (aanbevolen), of dit stuurprogramma vervangen. Selecteer de gewenste optie en klik op **Volgende**.
- 7** Selecteer de **Brother NetBIOS-poort** (de poortnaam die u hebt toegewezen in stap 7 van het onderdeel dat de installatie van de Brother NetBIOS Port Monitor behandelt) en klik op **Volgende**.
- 8** Voer een naam in voor de printer van Brother en klik op **Volgende**. U noemt de printer bijvoorbeeld "Brother Netwerkprinter".
- 9** Windows® vraagt of u een testpagina wilt afdrukken. Selecteer **Ja** en vervolgens **Voltooien**.

U kunt nu gaan afdrukken. Indien nodig kunt u de printer op uw pc delen, zodat alle afdruktaken via uw computer worden omgeleid.

Windows NT®4.0 /Windows® 2000/XP

- 1** Voor Windows® XP: klik op **Start** en selecteer **Printers en faxapparaten**.
Voor Windows® 2000: klik op **Start**, selecteer **Instellingen** en dan **Printers**.
- 2** Voor Windows® XP: selecteer **Een printer toevoegen** om met het installeren van de printer te beginnen.
Voor Windows® 2000 en Windows NT® 4.0: dubbelklik op **Printer toevoegen** om met het installeren van de printer te beginnen.
- 3** Klik in het venster van de **Wizard Printer toevoegen** op **Volgende**.
- 4** Selecteer **Lokale printer** (Windows® 2000) of **Lokale printer aangesloten op deze computer** (Windows® XP) als u wordt gevraagd op welke wijze de printer op uw computer is aangesloten, en klik daarna op **Volgende**.

- 5 Selecteer de **Brother NetBIOS-poort** (de poortnaam die u hebt toegewezen in stap 7 van het onderdeel dat de installatie van de Brother NetBIOS Port Monitor behandelt) en klik op **Volgende**.
- 6 Selecteer de juiste driver. Klik daarna op **Volgende**.
- 7 Als u een printerdriver selecteert die reeds gebruikt wordt, kunt u de bestaande driver houden (aanbevolen), of dit stuurprogramma vervangen. Selecteer de gewenste optie en klik op **Volgende**.
- 8 Voer een naam in voor de printer van Brother en klik op **Volgende**. U noemt de printer bijvoorbeeld "Brother Netwerkprinter".
- 9 Selecteer **Niet gedeeld** of **Gedeeld** en **Naam delen**, en klik op **Volgende**.
- 10 Windows® vraagt of u een testpagina wilt afdrukken. Selecteer **Ja** en vervolgens **Voltooien**.

U kunt nu gaan afdrukken. Indien nodig kunt u de printer op uw pc delen, zodat alle afdruktaken via uw computer worden omgeleid.

Een tweede NetBIOS-poort toevoegen

- 1 U hoeft het installatieprogramma niet opnieuw uit te voeren als u een nieuwe NetBIOS-poort wilt toevoegen. In plaats daarvan klikt u op **Start**, selecteert u **Instellingen** en opent u het venster **Printers**. Klik nu op het pictogram van de printer die u wilt configureren, selecteer op de menubalk **Bestand** en kies **Eigenschappen**.

Windows® 95/98/Me

- 2 Klik op het tabblad **Details** en klik op **Poort toevoegen**. In het dialoogvenster **Poort toevoegen** selecteert u het keuzerondje **Andere** en vervolgens **Brother NetBIOS-poort**. Klik op **OK** en voer de poortnaam in. De standaardnaam voor de poort is BNT1. Als u deze naam reeds gebruikt hebt, wordt er een foutmelding weergegeven wanneer u probeert om de naam opnieuw te gebruiken, in welk geval u BNT2, enz. dient te gebruiken. Nadat u de poortnaam hebt gespecificeerd, klikt u op **OK**. Het venster **Eigenschappen poort** wordt geopend. Voer de naam in van de afdrukserv er en poort van de printer waarop u wilt afdrukken en klik op **OK**. In de driver, onder **Afdrukken naar de volgende poort**, staat nu de poort die u zojuist hebt gemaakt.

Windows NT®4.0 /Windows® 2000/XP

- 2 Klik op het tabblad **Poorten** en klik op **Poort toevoegen**. In het dialoogvenster **Poort toevoegen** selecteert u **Brother NetBIOS-poort**. Klik op **Nieuwe poort** en voer de poortnaam in. De standaardnaam voor de poort is BNT1. Als u deze naam reeds gebruikt hebt, wordt er een foutmelding weergegeven wanneer u probeert om de naam opnieuw te gebruiken, in welk geval u BNT2, enz. dient te gebruiken. Nadat u de poortnaam hebt gespecificeerd, klikt u op **OK**. Het venster **Eigenschappen poort** wordt geopend. Voer de naam in van de afdrukserv er en poort van de printer waarop u wilt afdrukken en klik op **OK**. In de driver, onder **Afdrukken naar de volgende poort**, staat nu de poort die u zojuist hebt gemaakt.

Andere informatiebronnen

- 1 Ga naar de website <http://solutions.brother.com/> voor meer informatie over het afdrukken via netwerken.
- 2 Zie ook *Hoofdstuk 2* in deze handleiding voor meer informatie over het configureren van een IP-adres op de printer.

Overzicht

Onder Windows® 2000/XP kan via TCP/IP worden afgedrukt met gebruikmaking van de standaardsoftware voor het afdrukken over netwerken en de software voor het IPP-protocol, die in Windows® 2000/XP is ingebouwd.



Opmerking

- Zorg dat u een IP-adres op de printer hebt geconfigureerd alvorens u de instructies in dit hoofdstuk uitvoert. Raadpleeg *hoofdstuk 2* als u dat nog niet gedaan hebt.
- Controleer dat de hostcomputer en de afdrukservers zich ofwel op hetzelfde subnet bevinden, of dat de router foutloos is geconfigureerd, zodat gegevensuitwisseling tussen deze twee apparaten mogelijk is.
- Het standaardwachtwoord voor afdrukservers van Brother is `access`.

Afdrukken via IPP onder Windows® 2000/XP

Volg deze instructies als u de IPP-afdrukfuncties van Windows® 2000/XP wilt gebruiken.

- 1** Voor Windows® 2000: klik op **Start**, selecteer **Instellingen** en ga naar **Printers**.
Voor Windows® XP: klik op **Start** en selecteer **Printers en faxapparaten**.
- 2** Voor Windows® 2000: dubbelklik op het pictogram **Printer toevoegen** om de wizard **Printer toevoegen** te activeren.
Voor Windows® XP: klik op **Printer toevoegen**. De **Wizard Printer toevoegen** wordt opgestart.
- 3** Klik op **Volgende** wanneer het welkomscherm van de wizard wordt weergegeven.
- 4** Selecteer **Lokale printer** of **Netwerkprinter**. Voor Windows® 2000: zorg dat u de **Netwerkprinter** selecteert.
Voor Windows® XP: zorg dat u **Netwerkprinter, of een printer die met een andere computer is verbonden** selecteert.
- 5** Klik op **Volgende**.
- 6** Voor Windows® 2000: klik op de optie **Verbinding maken met een printer op het Internet of in uw intranet** en voer vervolgens deze URL in: `http://printer_ip_adres:631/ipp` (waar `printer_ip_adres` het IP-adres of de afdrukserversnaam is).

Voor Windows® XP: selecteer **Verbinding maken met een printer op het Internet of in uw thuis- of bedrijfsnetwerk** en voer in het URL-veld het volgende in: `http://printer_ip_adres:631/ipp` (waar `printer_ip_adres` het IP-adres of de afdrukserversnaam is).



Opmerking

Als u het HOSTS-bestand op uw computer hebt bijgewerkt of een domeinnaamsysteem gebruikt, dan mag u hier ook de DNS-naam van de afdrukserver invoeren. Aangezien de afdrukserver zowel TCP/IP- als NetBIOS-namen ondersteunt, mag u ook de NetBIOS-naam van de afdrukserver invoeren. De NetBIOS-naam kunt u vinden door de pagina met printerinstellingen af te drukken. De toegewezen NetBIOS-naam bestaat uit de eerste 15 tekens van de knooppuntnaam en standaard wordt deze weergegeven als BRN_#####, waar ##### de laatste zes cijfers van het Ethernetadres zijn.

7 Zodra u op **Volgende** klikt, maakt Windows® 2000/XP de verbinding met de opgegeven URL.

Als de printerdriver reeds geïnstalleerd is:

Als de geschikte printerdriver al op uw pc geïnstalleerd is, zal Windows® 2000/XP automatisch deze driver gebruiken. In dat geval vraagt het programma u of u de huidige driver wilt instellen als standaarddriver, waarna de installatie van de driver voltooid is. U kunt nu gaan afdrukken.

Als de printerdriver NIET geïnstalleerd is:

Een van de voordelen van het afdrukken via het IPP-protocol is, dat dit de modelnaam van de printer identificeert wanneer u ermee communiceert. Als de communicatie goed is verlopen, wordt automatisch de modelnaam van de printer weergegeven. Dit betekent dat u Windows® 2000 niet hoeft te laten weten welk type printerdriver er gebruikt moet worden.

8 Klik op **OK**. Het printersselectiescherm wordt weergegeven in de **Wizard Printer toevoegen**.

9 Als uw printer niet in de lijst met ondersteunde printers staat, klikt u op de knop **Diskette**. U wordt gevraagd het schijfje te plaatsen.

10 Klik op **Bladeren** en selecteer de cd-rom of de gedeelde netwerkschijf waarop de geschikte printerdriver van Brother staat.

11 Geef de modelnaam van de printer op.

12 Als de printerdriver die u wilt installeren niet over het Digital Certificate beschikt, verschijnt er een waarschuwing. Klik op **Ja** om de installatie te voltooien. De **wizard Printer toevoegen** wordt voortgezet.

13 Klik op **Voltooien**; de printer is nu klaar om af te drukken. Druk een testpagina af om de verbinding met de printer te controleren.

Een andere URL specificeren

Vergeet niet dat u verschillende gegevens kunt invoeren in het URL-veld.

`http://printer_ip_adres:631/ipp`

Dit is het standaard URL-adres en we raden aan om deze URL te gebruiken. Let wel: de optie **Meer informatie verkrijgen** geeft geen printergegevens weer.

`http://printer_ip_adres:631/ipp/portl`

Deze optie biedt compatibiliteit met HP® JetDirect®. Let wel: de optie **Meer informatie verkrijgen** geeft geen printergegevens weer.

`http://printer_ip_adres:631/`

Als u zich de URL-gegevens niet meer herinnert, kunt u de bovenstaande regel invoeren, zodat de printer toch gegevens zal ontvangen en verwerken. Let wel: de optie **Meer informatie verkrijgen** geeft geen printergegevens weer.

Als u de ingebouwde servicenamen gebruikt die door de afdrukserver van Brother worden ondersteund, kunt u tevens het volgende gebruiken. (Let wel: de optie **Meer informatie verkrijgen** geeft geen printergegevens weer.)

`http://printer_ip_adres:631/brn_xxxxxx_p1`

`http://printer_ip_adres:631/binary_p1`

`http://printer_ip_adres:631/text_p1`

`http://printer_ip_adres:631/pcl_p1`

Waar `printer_ip_adres` het IP-adres of de naam van de afdrukserver is.

Andere informatiebronnen

Zie ook *Hoofdstuk 2* in deze handleiding voor meer informatie over het configureren van een IP-adres op de printer.

Overzicht

In dit hoofdstuk wordt uitgelegd hoe u vanaf een Macintosh® op een netwerk kunt afdrukken met de eenvoudige netwerkconfiguratie op Mac OS® X 10.2.4 of recenter. Raadpleeg de met de printer meegeleverde installatiehandleiding voor meer informatie over het configureren van de laserdriver van Brother op een netwerk met Mac OS® 9.1 t/m 9.2.

Voor bijgewerkte informatie voor het afdrukken vanaf een Macintosh® gaat u naar de website Solutions van Brother op: <http://solutions.brother.com>

Afdrukken vanaf een Macintosh® met de eenvoudige netwerkconfiguratie van Mac OS® X.

Met Mac OS® X 10.2 introduceerde Apple® de eenvoudige netwerkconfiguratie.

Met de eenvoudige netwerkconfiguratie van Mac OS® X kunt u in een handomdraai een netwerk van computers en slimme apparaten maken, door deze gewoon op elkaar aan te sluiten. De slimme apparaten configureren zichzelf automatisch voor compatibiliteit met uw netwerk.

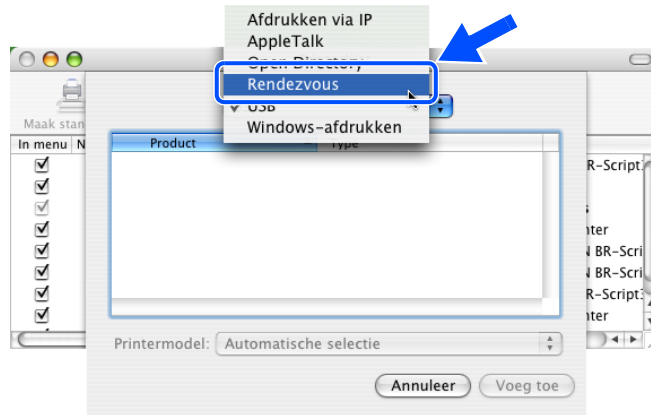
Het is niet nodig om handmatig een IP-adres of netwerkinstellingen in de printer te configureren, daar de printer dit zelf zal doen.

U dient versie Mac OS® X 10.2.4 of recenter te gebruiken.

De printerdriver selecteren (Mac OS® X 10.2.4 of recenter)

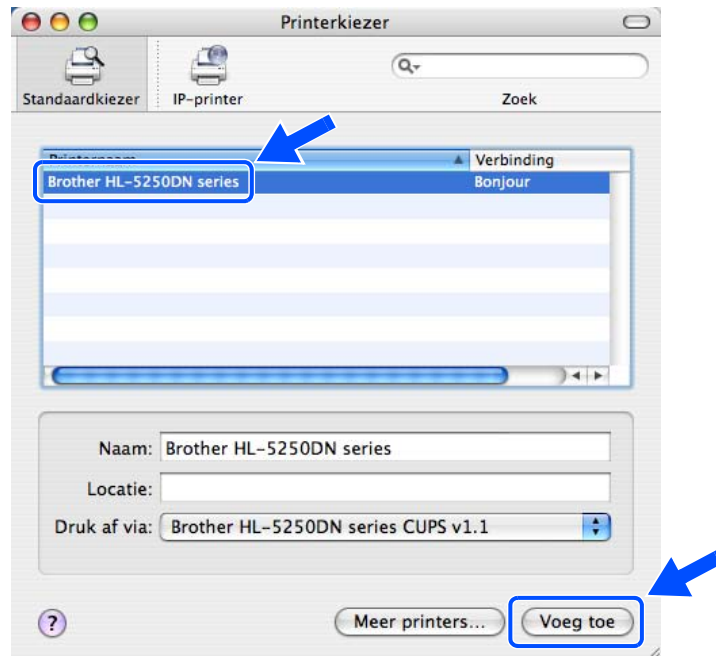
- 1** Zet de printer AAN.
- 2** Selecteer **Programma's** in het menu **Ga**.
- 3** Open de map **Utilities**.
- 4** Dubbelklik op het pictogram van het hulpprogramma **Printerconfiguratie**. (Bij gebruik van Mac OS® X 10.2.x klikt u op het **Print Center**.)
- 5** Klik op **Voeg toe**.
(Bij gebruik van Mac OS® X 10.2.4 t/m 10.3) Ga naar stap 6.
(Bij gebruik van Mac OS® X 10.4) Ga naar stap 7.

- 6 (Mac OS® X 10.2.4 t/m 10.3)
Selecteer het volgende.



6

- 7 Selecteer **Brother HL-XXXX series** (XXXX is de naam van uw model) en klik op **Voeg toe**.



- 8 Klik op de printer en klik vervolgens op **Maak standaard** om deze printer als de standaardprinter aan te wijzen. De printer is klaar voor gebruik.

De instellingen van de afdrukserver wijzigen

Een webbrowser gebruiken om de instellingen van de afdrukserver te wijzigen

De eenvoudigste manier om de parameters van de printer of afdrukserver te wijzigen vanaf een Macintosh®, is met behulp van een webbrowser.

Maak verbinding met de printer via de volgende opdracht: `http://ip_adres` waar `ip_adres` het adres van de printer is.

Raadpleeg *HTTP (webbrowser) gebruiken om de instellingen van de afdrukserver te wijzigen* op pagina 2-6.

BRAdmin Light gebruiken (voor Mac OS® X 10.2.4 of recenter)

Brother BRAdmin Light is een Java-applicatie die bedoeld is voor Mac OS X 10.2.4 of recenter. Met BRAdmin Light kunt u de netwerkinstellingen wijzigen en firmware op netwerkklaare machines van Brother updaten.



Opmerking

- Gebruik de versie van BRAdmin Light die staat op de cd-rom die met het product van Brother werd geleverd. U kunt de meest recente versie van Brother BRAdmin Light downloaden van <http://solutions.brother.com>. Dit programma is alleen bedoeld voor Macintosh®.
- Naam van knooppunt: de knooppuntnaam is te vinden in BRAdmin Light. De standaardknooppuntnaam is "BRN_XXXXXX" ("XXXXXX" zijn de laatste zes cijfers van het Ethernetadres).
- Het standaardwachtwoord voor afdrukserver van Brother is `access`.

- 1 Start BRAdmin Light (vanaf Mac OS® X 10.2.4 of recenter) door op het bureaublad op het pictogram van de **Macintosh HD** te dubbelklikken en dan op **Bibliotheek / Printers / Brother / Utilities** te klikken. Dubbelklik op het bestand **BRAdminLight.jar**.
- 2 Selecteer de afdrukserver waarvan u de instellingen wilt wijzigen.
- 3 Selecteer in het menu **Besturing** de optie **Afdrukserver configureren**.
- 4 Voer een wachtwoord in. Het standaardwachtwoord is `access`. U kunt de instellingen van de afdrukserver nu wijzigen.

Het bedieningspaneel gebruiken om de instellingen van de afdrukserver te wijzigen (voor de HL-5270DN)

U kunt de instellingen van de afdrukserver configureren en wijzigen via het menu NETWERK van het bedieningspaneel. Raadpleeg *Instellen via het bedieningspaneel* op pagina 7-1.

Andere informatiebronnen

- 1 Ga naar de website <http://solutions.brother.com/> voor meer informatie over het afdrukken via netwerken.
- 2 Zie ook *Hoofdstuk 2* in deze handleiding voor meer informatie over het configureren van een IP-adres op de printer.

Overzicht

Met het bedieningspaneel kunt u het volgende doen:

De instellingen van de afdrukserver wijzigen

Raadpleeg *De instellingen van de afdrukserver wijzigen met het menu NETWERK van het bedieningspaneel (voor de HL-5270DN)* op pagina 7-2.

Pagina met printerinstellingen afdrukken

Raadpleeg *De pagina met printerinstellingen afdrukken* op pagina 7-6 voor informatie over het afdrukken van de pagina met printerinstellingen.

De netwerkinstellingen terugstellen op de fabrieksinstellingen

Raadpleeg *De netwerkinstellingen terugstellen op de fabrieksinstellingen* op pagina 7-7 voor informatie over het herstellen van de standaardnetwerkinstellingen.

Het APIPA-protocol uitschakelen

Raadpleeg *Het APIPA-protocol uitschakelen* op pagina 7-8 voor informatie over het uitschakelen van het APIPA-protocol.

De instellingen van de afdrukserver wijzigen met het menu **NETWERK** van het bedieningspaneel (voor de HL-5270DN)

U moet eerst de correcte TCP/IP-instellingen configureren, pas dan kunt u de printer van Brother in een netwerkgeving gebruiken. Raadpleeg *De instellingen van de afdrukserver wijzigen* op pagina 2-5 voor meer informatie hierover.

In dit hoofdstuk wordt uitgelegd hoe u de netwerkinstellingen kunt configureren via het bedieningspaneel aan de voorzijde van de printer.

U kunt de printer van Brother via het menu **NETWERK** van het bedieningspaneel voor uw netwerk configureren. Druk op een van de **Menu**-toetsen (+, -, **Set** of **Back**) en druk op + of - om vooruit of achteruit door te menu's te bladeren totdat **NETWERK** wordt weergegeven. Druk op de toets **Set** om naar het volgende menuniveau te gaan. Druk op + of - om door te gaan naar de menuoptie die u wilt configureren.

De printer wordt geleverd met BRAdmin Professional voor Windows®, BRAdmin Light voor Mac OS® X 10.2.4 of recenter en het HTTP-protocol (beheer via een webbrowser) voor Windows® en Macintosh®. U kunt desgewenst ook deze programma's gebruiken om verschillende aspecten van het netwerk te configureren. Raadpleeg *De instellingen van de afdrukserver wijzigen* op pagina 2-5 voor Windows® en *De instellingen van de afdrukserver wijzigen* op pagina 6-3 voor Macintosh®.

Het menu **NETWERK** van het bedieningspaneel en de standaardinstellingen

Niveau een	Niveau twee	Niveau drie	Opties 1	Fabrieksinstellingen
NETWERK	TCP/IP	TCP/IP ENABLE	=AAN/UIT	=AAN
		IP-ADRES=	[000-255].[000-255].[000-255].[000-255]	000.000.000.000 ¹
		SUBNETMASKER=	[000-255].[000-255].[000-255].[000-255]	000.000.000.000 ¹
		GATEWAY=	[000-255].[000-255].[000-255].[000-255]	000.000.000.000
		IP BOOT POGINGEN	=#	=3
		IP-METHODE	=AUTO, STATISCH, RARP, BOOTP, DHCP	=AUTO
		APIPA	=AAN/UIT	=AAN
	IPV6	=AAN/UIT	=UIT	
	NETBIOS/IP	=AAN/UIT	-	=AAN
	ENET	=AUTO, 100B-FD, 100B-HD, 10B-FD, 10B-HD	-	=AUTO
RESET FABR.INST.	-	-	-	

1. Wanneer verbinding met het netwerk wordt gemaakt en de 'IP-METHODE' van de machine is 'AUTO.' is, zal de machine proberen het IP-adres en subnetmasker automatisch bij een boot server zoals DHCP of BOOTP op te vragen. Als er geen boot server wordt gevonden, wordt een APIPA IP-adres toegewezen, bijvoorbeeld 169.254.[001-254].[000-255]. Wanneer de 'IP-METHODE' van de machine is ingesteld op 'STATISCH', moet u via het bedieningspaneel van de machine zelf een IP-adres invoeren.

TCP/IP

Dit menu heeft acht opties: **TCP/IP ENABLE**, **IP-ADRES**, **SUBNETMASKER**, **GATEWAY**, **IP BOOT POGINGEN**, **IP-METHODE**, **APIPA** en **IPv6**.

■ TCP/IP ENABLE

U kunt het TCP/IP-protocol in- en uitschakelen.

■ IP-ADRES=

In dit veld verschijnt het huidige IP-adres van de printer. Als u de **IP-METHODE** of **STATISCHE** opstartmethode hebt gekozen, voert u nu het IP-adres in dat u aan de printer wilt toewijzen (vraag uw netwerkbeheerder welk IP-adres u mag gebruiken). Als u een andere opstartmethode dan **STATISCH** hebt gekozen, zal de printer proberen om het IP-adres te bepalen via de DHCP- of BOOTP-protocollen. Het standaard IP-adres van de printer is wellicht niet compatibel met de IP-adresnummering van uw netwerk. Wij raden u aan om de netwerkbeheerder om een IP-adres te vragen voor het netwerk waarop de machine wordt aangesloten.

■ SUBNETMASKER=

In dit veld verschijnt het huidige subnetmasker van de printer. Als u DHCP of BOOTP niet gebruikt om het subnetmasker op te vragen, kunt u het gewenste subnetmasker zelf opgeven. Vraag uw netwerkbeheerder welk subnetmasker u mag gebruiken.

■ GATEWAY=

In dit veld verschijnt het adres van de huidige gateway of router van de printer. Als u DHCP of BOOTP niet gebruikt om het gateway- of routeradres op te vragen, kunt u het gewenste adres zelf opgeven. Als u geen gateway of router hebt, mag u in dit veld niets invullen. Vraag uw netwerkbeheerder als u niet zeker bent.

■ IP BOOT POGINGEN

Dit veld geeft aan hoe vaak de printer probeert het netwerk te scannen om een IP-adres via de ingestelde **IP-METHODE** te krijgen (Raadpleeg *IP-METHODE* op pagina 7-3). De standaardinstelling is 3.

■ IP-METHODE

Dit veld toont de verschillende manieren waarop het IP-adres met de TCP/IP-protocollen kan worden opgevraagd.

• AUTO:

In deze modus zoekt de printer op het netwerk naar een DHCP-server. Als er een DHCP-server wordt gevonden en de configuratie van deze server toewijzing van een IP-adres voor de printer toelaat, dan wordt het door de DHCP-server toegewezen IP-adres gebruikt. Als er geen DHCP-server beschikbaar is, zoekt de printer een BOOTP-server. Als er een BOOTP-server beschikbaar is en de server correct is geconfigureerd, vraagt de printer het IP-adres bij de BOOTP-server op. Als er geen BOOTP-server beschikbaar is, zal de printer naar een RARP-server zoeken. Als er ook geen RARP-server antwoordt, wordt het IP-adres via APIPA opgevraagd. Raadpleeg *APIPA gebruiken voor het configureren van het IP-adres* op pagina A-3. Als de printer voor het eerst wordt aangezet, kan het een paar minuten duren voor de machine het netwerk heeft afgezocht.

• STATISCH

In deze modus moet u het IP-adres voor de handleiding handmatig toewijzen. Nadat het IP-adres is opgegeven, wordt het op het toegewezen adres vastgezet.

- RARP

Het IP-adres van de afdrukserver van Brother kan worden geconfigureerd met de functie Reverse ARP (RARP) op uw hostcomputer. Hiertoe wordt in het bestand `/etc/ethers` (als dit bestand niet bestaat, dan maakt u het) een regel ingevoegd die er ongeveer als volgt uitziet:

```
00:80:77:31:01:07   BRN_310107
```

waar de eerste ingang het Ethernetadres van de afdrukserver is, en de tweede ingang de naam van de afdrukserver (deze naam moet hetzelfde zijn als wat gebruikt is in het bestand `/etc/hosts`).

Als de `rarp-daemon` nog niet draait, start u deze nu op (afhankelijk van uw systeem is de opdracht `rarpd`, `rarpd -a`, `in.rarpd -a` of iets anders; typ man `rarpd` of raadpleeg de met uw systeem meegeleverde documentatie voor meer informatie). Als u bij een systeem op basis van Berkeley UNIX® wilt controleren of de `rarp-daemon` draait, typt u de onderstaande opdracht:

```
ps -ax | grep -v grep | grep rarpd
```

Bij systemen op basis van AT&T UNIX® typt u:

```
ps -ef | grep -v grep | grep rarpd
```

De afdrukserver van Brother ontvangt het IP-adres van de `rarp-daemon` zodra deze is opgestart.

- BOOTP

BOOTP is een alternatief op `rarp`. Het voordeel van BOOTP is, dat ook het subnetmasker en de gateway geconfigureerd kunnen worden. Als u BOOTP wilt gebruiken voor het configureren van het IP-adres, moet BOOTP op uw hostcomputer zijn geïnstalleerd en daar draaien (het behoort in het bestand `/etc/services` op uw host als een ware service te verschijnen; typ man `bootpd` of raadpleeg de met uw systeem meegeleverde documentatie voor nadere informatie hierover). BOOTP wordt doorgaans opgestart via het bestand `/etc/inetd.conf`, en u kunt dit activeren door het `"#"` te verwijderen dat in dit bestand voor de ingang `bootp` staat. Bijvoorbeeld, een doorsnee `bootp`-ingang in het bestand `/etc/inetd.conf` kan er als volgt uitzien:

```
#bootp dgram udp wait /usr/etc/bootpd bootpd -i
```



Opmerking

Afhankelijk van het systeem, kan deze ingang "bootps" heten in plaats van "bootp".

Voor het activeren van BOOTP gebruikt u een editor om "#" te verwijderen (staat er geen "#", dan is BOOTP reeds geactiveerd). Bewerk nu het BOOTP-configuratiebestand (doorgaans /etc/bootptab) en voer de naam in, plus het netwerktype (1 voor Ethernet), het Ethernetadres en het IP-adres, het subnetmasker en de gateway van de afdrukservers. Helaas kan de indeling van deze gegevens afwijken, en het is derhalve zaak dat u de met uw systeem meegeleverde documentatie raadpleegt om te zien hoe u deze informatie invoert (veel UNIX®-systemen hebben templates in het bestand bootptab, die u als voorbeeld kunt gebruiken). Een voorbeeld van een doorsnee /etc/bootptab ingang is:

```
BRN_310107 1 00:80:77:31:01:07 192.189.207.3
```

en:

```
BRN_310107:ht=ethernet:ha=008077310107:\
ip=192.189.207.3:
```

Bepaalde implementaties van BOOTP-hostsoftware reageren alleen op BOOTP-verzoeken als u in het configuratiebestand een download-bestandsnaam hebt opgenomen; hiertoe maakt u gewoon een leeg bestand op de host en specificeert u dit bestand en zijn pad in het configuratiebestand. Net als bij rarp, zal de afdrukservers zijn IP-adres bij de BOOTP-server opvragen zodra de printer wordt opgestart.

- DHCP

Dynamic Host Configuration Protocol (DHCP) is een van de geautomatiseerde mechanismen die worden gebruikt voor het toewijzen van een IP-adres. Als u een DHCP-server in uw netwerk hebt (doorgaans een Unix®- of Windows® 2000/XP-netwerk), zal de afdrukservers het IP-adres automatisch via de DHCP-server ontvangen en de naam registreren bij een met RFC 1001 en 1002 compatibele dynamische naamservice.



Opmerking

Als u niet wilt dat uw afdrukservers via DHCP, BOOTP of RARP wordt geconfigureerd, moet u de **IP-METHODE** instellen op **STATISCH**. Zo voorkomt u dat de afdrukservers probeert om een IP-adres van een van deze systemen te krijgen.

■ APIPA

Wanneer deze optie is ingeschakeld, zal de afdrukservers automatisch een Link-Local IP-adres toewijzen in het bereik van (169.254.1.0 - 169.254.254.255) wanneer de afdrukservers geen IP-adres kan krijgen via de **IP-METHODE** die u hebt ingesteld (Raadpleeg *IP-METHODE* op pagina 7-3). Als deze optie is uitgeschakeld, wordt het IP-adres niet gewijzigd als de afdrukservers geen IP-adres kan krijgen via de **IP-METHODE** die u hebt ingesteld.

Standaard is het APIPA-protocol ingeschakeld. Raadpleeg *Het APIPA-protocol uitschakelen* op pagina 7-8 als u het APIPA-protocol wilt uitschakelen.

■ IPv6

Deze printer is compatibel met IPv6, het internetprotocol van de nieuwe generatie. Kijk op <http://solutions.brother.com> voor meer informatie over het IPv6-protocol.

NETBIOS/IP

U kunt de NetBIOS-functie voor het opvragen van het IP-adres in- en uitschakelen.

ENET

Ethernet-verbindingsmodus. Met de optie **AUTO** kan de afdrukserver middels automatische onderhandelingen in 100BaseTX full of half duplex of in 10BaseT full of half duplex werken.

100BASE-TX Full Duplex (**100B-FD**) of Half Duplex (**100B-HD**) en 10BASE-T Full Duplex (**10B-FD**) of Half Duplex (**10B-HD**) corrigeren de verbindingsmodus van de afdrukserver. Deze wijziging wordt geldig nadat de afdrukserver opnieuw is opgestart. De standaardinstelling is **AUTO**.



Opmerking

Als u deze waarde niet goed configureert, kunt u niet met de afdrukserver communiceren.

De pagina met printerinstellingen afdrukken



Opmerking

Naam van knooppunt: de knooppuntaam staat op de pagina met printerinstellingen. De standaardknooppuntaam is "BRN_XXXXXX" ("XXXXXX" zijn de laatste zes cijfers van het Ethernetadres).

De pagina met printerinstellingen is een afgedrukt rapport met een lijst van alle huidige printerinstellingen, ook de netwerkinstellingen van de afdrukserver. U kunt de pagina met printerinstellingen via het bedieningspaneel van de printer afdrukken.

De pagina met printerinstellingen afdrukken

(voor de HL-5250DN)

- 1 Controleer dat de voorklep is gesloten en dat de stekker in het stopcontact zit.
- 2 Zet de printer aan en wacht totdat de printer in de status Gereed staat.
- 3 Druk drie keer op **Go**. De printer zal de huidige printerinstellingen afdrukken.

(Voor de HL-5270DN)

- 1 Controleer dat de voorklep is gesloten en dat de stekker in het stopcontact zit.
- 2 Zet de printer aan en wacht totdat de printer in de status Gereed staat.
- 3 Druk op het bedieningspaneel op een van de **menutoetsen** (+, -, **Set** of **Back**) om de printer off line te zetten.
- 4 Druk op + of - totdat **INFORMATIE** op het LCD-scherm wordt weergegeven.
- 5 Druk op **Set** en dan nogmaals op **Set** om de pagina met printerinstellingen af te drukken.

De netwerkinstellingen terugstellen op de fabrieksinstellingen

Als u de standaardinstellingen van de afdrukserver wilt herstellen (alle informatie wordt teruggesteld, zoals het wachtwoord en de gegevens m.b.t. het IP-adres), volgt u de onderstaande stappen:

(voor de HL-5250DN)

- 1 Zet de printer uit.
- 2 Controleer dat de voorklep gesloten is en dat de stekker in het stopcontact zit.
- 3 Houd **Go** ingedrukt terwijl u de printer aanzet. Houd de toets **Go** ingedrukt totdat de lampjes **Toner**, **Drum** en **Paper** gaan branden. Laat de toets **Go** los. Controleer dat de lampjes **Toner**, **Drum** en **Paper** nu uit zijn.
- 4 Druk zes keer op de toets **Go** en laat de toets **Go** los. Controleer dat alle lampjes gaan branden; dit betekent dat de afdrukserver is teruggesteld op de fabrieksinstellingen.

(Voor de HL-5270DN)

- 1 Druk op + of - om **NETWERK** te kiezen. Druk op **Set**.
- 2 Druk op + of - om **RESET FBR. INST.** te kiezen. Druk op **Set**.
- 3 Druk nogmaals op **Set**.

Opmerking

U kunt de standaardinstellingen van de afdrukserver herstellen met BRAdmin Professional voor Windows®, BRAdmin Light voor Macintosh® of een webbrowser. Zie Raadpleeg *De instellingen van de afdrukserver wijzigen* op pagina 2-5 voor meer informatie voor Windows® en *De instellingen van de afdrukserver wijzigen* op pagina 6-3 voor Macintosh®.

Het APIPA-protocol uitschakelen

Wanneer het APIPA-protocol is ingeschakeld, zal de afdrukserver automatisch een Link-Local IP-adres toewijzen in het bereik van (169.254.1.0 - 169.254.254.255) wanneer de afdrukserver geen IP-adres kan krijgen via de **IP-METHODE** die u hebt ingesteld.

Standaard is het APIPA-protocol ingeschakeld. U kunt het APIPA-protocol uitschakelen met BRAdmin Professional of een webbrowser. Raadpleeg *De instellingen van de afdrukserver wijzigen* op pagina 2-5 voor meer informatie hierover.

U kunt het APIPA-protocol tevens uitschakelen met het bedieningspaneel boven op de printer. Hiervoor volgt u de onderstaande stappen:

(voor de HL-5250DN)

Bij de HL-5250DN worden de standaardinstellingen van de afdrukserver automatisch hersteld wanneer u het APIPA-protocol uitschakelt.

- 1 Zet de printer uit.
- 2 Controleer dat de voorklep gesloten is en dat de stekker in het stopcontact zit.
- 3 Houd **Go** ingedrukt terwijl u de printer aanzet. Houd de toets **Go** ingedrukt totdat de lampjes **Toner**, **Drum** en **Paper** gaan branden. Laat de toets **Go** los. Controleer dat de lampjes **Toner**, **Drum** en **Paper** nu uit zijn.
- 4 Druk zeven keer op de toets **Go** en laat de toets **Go** los. Controleer dat alle lampjes gaan branden; dit betekent dat de afdrukserver is teruggesteld op de fabrieksinstellingen.

(Voor de HL-5270DN)

- 1 Controleer dat de voorklep is gesloten en dat de stekker in het stopcontact zit.
- 2 Zet de printer aan en wacht totdat de printer in de status Gereed staat.
- 3 Druk op het bedieningspaneel op een van de **menutoetsen** (+, -, **Set** of **Back**) om de printer off line te zetten.
- 4 Druk op + of - totdat **NETWERK** op het LCD-scherm wordt weergegeven.
- 5 Druk op **Set** om naar het volgende menuniveau te gaan, en druk vervolgens op + of - totdat **APIPA** wordt weergegeven.
- 6 Druk op **Set** om naar het volgende menuniveau te gaan, en druk vervolgens op + of - om **UIT** te selecteren. Het APIPA-protocol is nu uitgeschakeld.



Opmerking

Raadpleeg *hoofdstuk 1* of *Hoofdstuk 2*, of kijk op <http://solutions.brother.com> voor meer informatie over APIPA.

Overzicht

In dit hoofdstuk wordt uitgelegd hoe u problemen met een afdrukserver van Brother kunt oplossen. Dit hoofdstuk is als volgt ingedeeld:

- Algemene problemen
- Problemen met het installeren van de Network Print Software
- Problemen met afdrukken
- Protocol-specifieke problemen

Algemene problemen

CD-ROM is geplaatst, maar wordt niet automatisch gestart

Als uw computer geen autorun ondersteunt, wordt het menu niet automatisch geopend nadat u de cd-rom hebt geplaatst. In dat geval dient u het bestand **Start.exe** in de hoofddirectory van de cd-rom uit te voeren.

De afdrukserver van Brother terugstellen naar de fabrieksinstellingen

U kunt de standaardinstellingen van de afdrukserver herstellen (alle informatie wordt teruggesteld, zoals het wachtwoord en IP-adres). Raadpleeg *De netwerkinstellingen terugstellen op de fabrieksinstellingen* op pagina 7-7.

Problemen met de installatie

De afdrukserver van Brother wordt niet gevonden tijdens de installatie van de Network Print Software of in de printerdriver voor Windows®

De afdrukserver van Brother wordt niet gevonden met gebruik van de eenvoudige netwerkconfiguratie van Mac OS® X.

Controleer voordat u de Network Print Software of de printerdriver gaat installeren eerst dat u het IP-adres van de Brother-afdrukserver hebt ingesteld volgens de instructies in *Hoofdstuk 2* van deze gebruikershandleiding. Controleer het volgende:

- 1 Controleer dat de printer aanstaat, on line is en klaar staat om af te drukken.

- 2** Controleer of er lampjes branden of knipperen. Afdrukserver van Brother hebben twee LED's op de achterklep van de machine. De bovenste groene LED toont de status van de verbinding/activiteit (Ontvangen/Verzenden). De oranje LED geeft de snelheid aan.
- Geen lampje: als de bovenste LED uit is, is de afdrukserver niet op het netwerk aangesloten.
 - De bovenste LED is groen: de LED voor verbinding/activiteit is groen als de afdrukserver is aangesloten op een Ethernetnetwerk.
 - De onderste LED is oranje: de LED voor verbinding/snelheid is oranje als de afdrukserver is aangesloten op een 100BASE-TX Fast Ethernetnetwerk.
 - De onderste LED is uit: de LED voor verbinding/snelheid is uit als de afdrukserver is aangesloten op een 10BASE-T Ethernetnetwerk.
- 3** Druk de pagina met printerinstellingen af en controleer dat instellingen als het IP-adres geschikt zijn voor uw netwerk. Het probleem wordt mogelijk veroorzaakt door verkeerde of dubbele IP-adressen. Controleer dat het IP-adres op juiste wijze in de afdrukserver is geladen. Controleer tevens dat dit IP-adres niet door andere knooppunten op het netwerk wordt gebruikt. Raadpleeg *De pagina met printerinstellingen afdrukken* op pagina 7-6 voor informatie over het afdrukken van de pagina met printerinstellingen.
- 4** Controleer als volgt of de afdrukserver op uw netwerk wordt herkend:

Voor Windows®

Ping de afdrukserver via de opdrachtregel van het hostbesturingssysteem met de volgende opdracht:

```
ping ipadres
```

waar `ipadres` het IP-adres van de afdrukserver is (nadat het IP-adres is ingesteld kan het soms twee minuten duren voordat de afdrukserver zijn IP-adres heeft geladen).

Voor Macintosh®

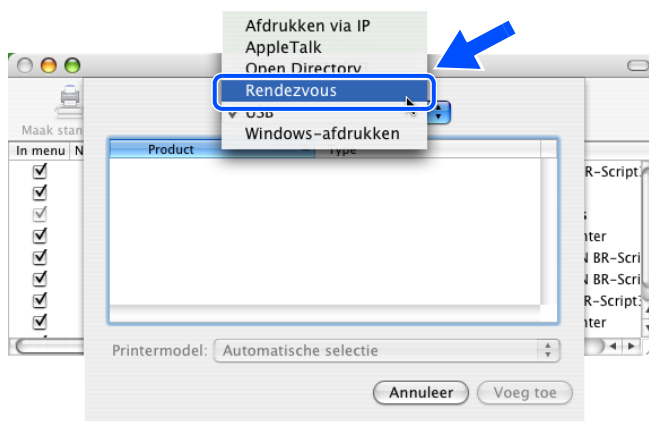
Voor Mac OS® 9.1 t/m 9.2

- (1) Open de **Kiezer** via het **Apple**-menu.
- (2) Klik op het pictogram **Brother Laser (IP)** en controleer dat de naam van de afdrukserver in het rechterframe wordt weergegeven. Als u dit pictogram ziet, is de verbinding in orde. Anders gaat u nu naar stap 5.

Voor Mac OS® X 10.2.4 of recenter

- (1) Selecteer **Programma's** in het menu **Ga**.
- (2) Open de map **Utilities**.
- (3) Dubbelklik op het pictogram van het hulpprogramma **Printerconfiguratie**.

- (4) Klik op **Voeg toe**.
(Bij gebruik van Mac OS® X 10.2.4 t/m 10.3) Ga naar (5).
(Bij gebruik van Mac OS® X 10.4) Ga naar (6).
- (5) (Mac OS® X 10.2.4 t/m 10.3)
Selecteer het volgende.



- (6) Controleer dat de afdrukserver wordt weergegeven. Als u dit pictogram ziet, is de verbinding in orde. Anders gaat u nu naar stap 5.
- 5** Als u stap 1 t/m 4 hierboven geprobeerd hebt en het probleem niet verholpen is, moet u de afdrukserver terugstellen naar de fabrieksinstellingen en de voorbereidende installatie opnieuw uitvoeren. Raadpleeg *De netwerkinstellingen terugstellen op de fabrieksinstellingen* op pagina 7-7 voor nadere informatie over het herstellen van de fabrieksinstellingen.
- 6** (Voor Windows®) Mislukt de installatie, dan belet de firewall op uw computer wellicht dat de benodigde netwerkverbinding met de machine wordt gemaakt. In dat geval moet u de firewall op uw computer uitschakelen en de drivers opnieuw installeren.

Bij gebruik van Windows XP SP2

- (1) Klik op **Start**, kies **Instellingen** en selecteer **Configuratiescherm**.
- (2) Dubbelklik op **Windows Firewall**.
- (3) Klik op het tabblad **Algemeen**. Controleer dat **Uit (niet aanbevolen)** is geselecteerd.
- (4) Klik op **OK**.

Bij gebruik van Windows® XP SP1

- (1) Druk op het toetsenbord op de toets “Windows”. Dit is de toets met het Windows-logo.



- (2) Druk op de toets “Windows” en de toets “E” om **Deze computer** te openen.
- (3) Klik aan de linkerkant met de rechtermuisknop op **Mijn netwerklocaties**, klik op **Eigenschappen**, klik met de rechtermuisknop op **LAN-verbinding** en klik op **Eigenschappen**.
- (4) Klik op het tabblad **Geavanceerd**. Controleer onder **Firewall voor Internet-verbindingen** dat het vakje naast **Mijn computer en netwerk beveiligen...** is gedeselecteerd. Als dit vakje is geselecteerd, moet u het deselecteren. Klik nu op **OK**.
- (5) Nu de firewall is uitgeschakeld, moet u opnieuw proberen om het softwarepakket van Brother te installeren. In de met de machine meegeleverde installatiehandleiding wordt uitgelegd hoe u de software vanaf de cd-rom kunt installeren.
- (6) Als de installatie nu wel slaagt, stond de firewall op uw computer niet toe dat de benodigde netwerkverbinding werd gemaakt. In dat geval moet u de firewall op uw computer voortaan uitschakelen wanneer u de netwerkdrivers installeert.



Opmerking

Vergeet niet om uw firewall weer te activeren nadat het softwarepakket van Brother is geïnstalleerd. Raadpleeg de handleiding van de software of neem contact op met de leverancier van de software voor informatie over het weer activeren van de firewall.

Problemen met afdrukken

De taak wordt niet afgedrukt

Controleer de status en configuratie van de afdrukserver. Controleer het volgende:

- 1 Controleer dat de printer aanstaat, on line is en klaar staat om af te drukken.
- 2 Druk de pagina met printerinstellingen af en controleer dat instellingen als het IP-adres geschikt zijn voor uw netwerk. Het probleem wordt mogelijk veroorzaakt door verkeerde of dubbele IP-adressen. Controleer dat het IP-adres op juiste wijze in de afdrukserver is geladen. Controleer tevens dat dit IP-adres niet door andere knooppunten op het netwerk wordt gebruikt.
- 3 Controleer als volgt of de afdrukserver op uw netwerk wordt herkend:

Voor Windows®

- (1) Ping de afdrukserver via de opdrachtregel van het hostbesturingssysteem met de volgende opdracht:

```
ping ipadres
```

waar `ipadres` het IP-adres van de afdrukserver is (nadat het IP-adres is ingesteld kan het soms twee minuten duren voordat de afdrukserver zijn IP-adres heeft geladen).

- (2) Als u een goede respons ontvangt, gaat u door naar *Problemen oplossen met peer-to-peer afdrukken (LPR) onder Windows® 95/98/Me en Windows NT®4.0*, en *Problemen oplossen met het afdrukken via IPP onder Windows® 2000/XP*. Anders gaat u nu naar stap 4.

Voor Macintosh®

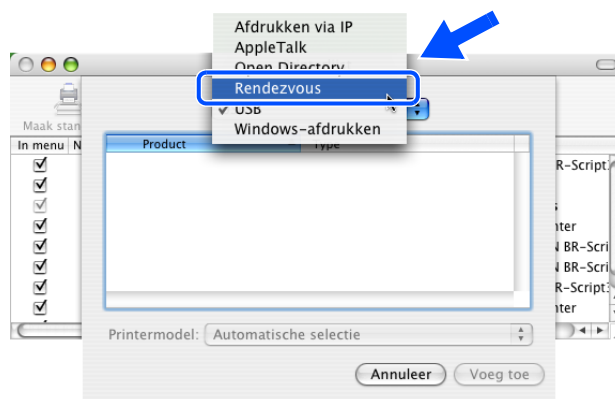
Voor Mac OS® 9.1 t/m 9.2

- (1) Open de **Kiezer** via het **Apple**-menu.
- (2) Klik op het pictogram **Brother Laser (IP)** en controleer dat de naam van de afdrukserver in het rechterframe wordt weergegeven. Als u dit pictogram ziet, is de verbinding in orde. Anders gaat u nu naar stap 4.

Voor Mac OS® X 10.2.4 of recenter

- (1) Selecteer **Programma's** in het menu **Ga**.
- (2) Open de map **Utilities**.
- (3) Dubbelklik op het pictogram van het hulpprogramma **Printerconfiguratie**.

- (4) Klik op **Voeg toe**.
 (Bij gebruik van Mac OS® X 10.2.4 t/m 10.3) Ga naar (5).
 (Bij gebruik van Mac OS® X 10.4) Ga naar (6).
- (5) (Mac OS® X 10.2.4 t/m 10.3)
 Selecteer het volgende.



- (6) Controleer dat de afdrukserver wordt weergegeven. Als u dit pictogram ziet, is de verbinding in orde. Anders gaat u nu naar stap 4.

4 Als u stap 1 t/m 3 hierboven geprobeerd hebt en het probleem niet verholpen is, moet u de afdrukserver terugstellen naar de fabrieksinstellingen en de voorbereidende installatie opnieuw uitvoeren. Raadpleeg *De netwerkinstellingen terugstellen op de fabrieksinstellingen* op pagina 7-7 voor nadere informatie over het herstellen van de fabrieksinstellingen.

Fout tijdens het afdrukken

Als u probeert af te drukken terwijl andere gebruikers grote taken afdrukken (bijvoorbeeld meerdere pagina's of kleurenpagina's met hoge resolutie), kan de printer uw taak pas accepteren nadat de grote taak is afgedrukt. Als de tijd die u moet wachten een bepaalde grens overschrijdt, vindt er een time-out plaats die een foutmelding veroorzaakt. In dat geval dient u de afdruktaak opnieuw uit te voeren nadat de andere taken voltooid zijn.

Protocol-specifieke problemen

Problemen oplossen met peer-to-peer afdrukken (LPR) onder Windows® 95/98/Me en Windows NT®4.0

8

Als u problemen hebt met het afdrukken op een Windows® 95/98/Me, Windows NT® 4.0 of recenter peer-to-peer netwerk (LPR), controleert u de onderstaande punten:

- 1 Controleer dat de LPR-poortdriver van Brother goed is geïnstalleerd en geconfigureerd, in overeenstemming met de instructies in de hoofdstukken die Windows® 95/98/Me of Windows NT®4.0 peer-to-peer behandelen.
- 2 Activeer de teller voor het aantal bytes bij **Poort configureren** in de eigenschappen van de printerdriver.

Soms mist de installatie van de BLP-software het scherm waar u om de naam van de poort wordt gevraagd. Dit kan gebeuren op sommige Windows® 95/98/Me- en Windows NT®4.0-computers. Druk op ALT en TAB om dit scherm te openen.

Problemen oplossen met peer-to-peer afdrukken (NetBIOS) onder Windows® 95/98/Me en Windows NT®4.0

Als u problemen hebt met het afdrukken op een Windows® 95/98/Me, Windows NT®4.0 (of recenter) peer-to-peer netwerk (NetBIOS), controleert u de onderstaande punten:

- 1 Controleer dat de NetBIOS-poortdriver van Brother goed is geïnstalleerd en geconfigureerd, in overeenstemming met de instructies in de hoofdstukken die Windows® 95/98/Me of Windows NT®4.0 peer-to-peer (NetBIOS) behandelen. Soms mist de installatie van de poortdriver het scherm waar u om de naam van de poort wordt gevraagd. Dit gebeurt op sommige Windows® 95/98/Me- en Windows NT®4.0-computers. Druk op ALT en TAB om dit scherm te openen.
- 2 Controleer dat de afdrukservers is geconfigureerd om aanwezig te zijn in dezelfde werkgroep of in hetzelfde domein als de rest van uw computers. Het kan een paar minuten duren voordat de afdrukservers in de netwerkgeving herkend wordt.

Problemen oplossen met het afdrukken via IPP onder Windows® 2000/XP

Ik wil als poortnummer niet het nummer 631 gebruiken.

Als u poort 631 gebruikt voor afdrukken via IPP, kan het zijn dat de firewall uw afdrukgegevens niet laat passeren. Gebruik in dat geval een ander poortnummer (poort 80), of configureer de firewall zodat deze wel gegevens doorlaat via poort 631.

Om een afdruktaak te sturen via IPP naar een printer die poort 80 gebruikt (de standaard HTTP-poort), voert u de volgende opdracht in bij het configureren van uw Windows® 2000/XP-systeem.

```
http://ip_adres/ipp
```

De optie Meer informatie verkrijgen werkt niet in Windows® 2000

Als u de volgende URL gebruikt:

```
http://ip_adres:631 of http://ip_adres:631/ipp,
```

zal de optie **Meer informatie verkrijgen** in Windows® 2000 niet werken. Om de optie **Meer informatie verkrijgen** te kunnen gebruiken, dient u de volgende URL te gebruiken:

```
http://ip_adres
```

Zo verplicht u Windows® 2000/XP om poort 80 te gebruiken voor de communicatie met de afdrukserver van Brother.

Problemen oplossen met het afdrukken via de webbrowser (TCP/IP)

- 1** Als u via uw webbrowser geen verbinding kunt krijgen met de afdrukserver, dan is het raadzaam om de Proxy-instellingen van uw browser te controleren. Ga naar de optie Exceptions en typ daar zo nodig het IP-adres van de afdrukserver. Zo voorkomt u dat uw pc verbinding probeert te krijgen met uw ISP of proxy-server wanneer u de status van de afdrukserver wilt controleren.
- 2** Controleer dat u de juiste webbrowser gebruikt; wij raden Microsoft Internet Explorer versie 6.0 of recenter of Netscape® versie 7.1 of recenter aan.

Services gebruiken

Een service is een bron die beschikbaar is voor computers die willen afdrucken op de afdrukserver van Brother. De afdrukserver van Brother biedt de volgende voorgedefinieerde services (voer de opdracht SHOW SERVICE uit op de remote console van de Brother-afdrukserver om een lijst van beschikbare services op te vragen). Typ `HELP` bij de opdrachtprompt voor een overzicht van ondersteunde opdrachten.

Service (voorbeeld)	Definitie
BINARY_P1	TCP/IP binair, NetBIOS-service
TEXT_P1	Tekstservice van TCP/IP (voegt aan het einde van elke regel een regelterugloop toe)
POSTSCRIPT_P1	PostScript [®] -service (zet de P JL-compatibele printer in PostScript [®] -modus)
PCL_P1	PCL [®] -service (zet de P JL-compatibele printer in PCL [®] -modus)
BRN_XXXXXX_P1_AT	LPD PostScript [®] -service voor Mac OS [®] 8.6 of recenter

Waar `XXXXXX` de laatste zes tekens van het Ethernetadres zijn (bijvoorbeeld, `BRN_310107_P1`).

Andere manieren om het IP-adres in te stellen (voor geavanceerde gebruikers en beheerders)

Raadpleeg *Het IP-adres en subnetmasker instellen* op pagina 2-3 voor informatie over het configureren van uw netwerkprinter met BRAdmin Professional of een webbrowser.

DHCP gebruiken voor het configureren van het IP-adres

Dynamic Host Configuration Protocol (DHCP) is een van de geautomatiseerde mechanismen die gebruikt worden voor het toewijzen van een IP-adres. Als u een DHCP-server in uw netwerk hebt, zal de afdrukserver het IP-adres automatisch via de DHCP-server ontvangen en de naam registreren bij een met RFC 1001 en 1002 compatibele dynamische naamservice.



Opmerking

Als u de afdrukserver niet via DHCP, BOOTP of RARP wilt configureren, dient u de boot-methode in te stellen op statisch, zodat de afdrukserver een statisch IP-adres heeft. Zo wordt voorkomen dat de afdrukserver probeert om een IP-adres van een van deze systemen te krijgen. U kunt de boot-methode wijzigen met het menu **NETWERK** van het bedieningspaneel van de printer (voor de HL-5270DN), BRAdmin Professional of een webbrowser.

BOOTP gebruiken voor het configureren van het IP-adres

BOOTP is een alternatief op rarp. Het voordeel van BOOTP is, dat ook het subnetmasker en de gateway geconfigureerd kunnen worden. Als u BOOTP wilt gebruiken voor het configureren van het IP-adres, moet BOOTP op uw hostcomputer zijn geïnstalleerd en daar draaien (het behoort in het bestand `/etc/services` op uw host als een ware service te verschijnen; typ `man bootpd` of raadpleeg de met uw systeem meegeleverde documentatie voor nadere informatie hierover). BOOTP wordt doorgaans opgestart via het bestand `/etc/inetd.conf`, en u kunt dit activeren door het "#" te verwijderen dat in dit bestand voor de ingang `bootp` staat. Bijvoorbeeld, een doorsnee `bootp`-ingang in het bestand `/etc/inetd.conf` kan er als volgt uitzien:

```
#bootp dgram udp wait /usr/etc/bootpd bootpd -i
```

Afhankelijk van het systeem, kan deze ingang "bootps" heten in plaats van "bootp".

Opmerking

Voor het activeren van BOOTP gebruikt u een editor om "#" te verwijderen (staat er geen "#", dan is BOOTP reeds geactiveerd). Bewerk nu het BOOTP-configuratiebestand (doorgaans `/etc/bootptab`) en voer de naam in, plus het netwerktype (1 voor Ethernet), het Ethernetadres en het IP-adres, het subnetmasker en de gateway van de afdrukserver. Helaas kan de indeling van deze gegevens afwijken, en het is derhalve zaak dat u de met uw systeem meegeleverde documentatie raadpleegt om te zien hoe u deze informatie invoert (veel UNIX®-systemen hebben templates in het bestand `bootptab`, die u als voorbeeld kunt gebruiken). Een voorbeeld van een doorsnee `/etc/bootptab` ingang is:

```
BRN_310107 1 00:80:77:31:01:07 192.168.1.2
```

en:

```
BRN_310107:ht=ethernet:ha=008077310107:\
ip=192.168.1.2:
```

Bepaalde implementaties van BOOTP-hostsoftware reageren alleen op BOOTP-verzoeken als u in het configuratiebestand een download-bestandsnaam hebt opgenomen; hiertoe maakt u gewoon een leeg bestand op de host en specificeert u dit bestand en zijn pad in het configuratiebestand.

Net als bij rarp, zal de afdrukserver zijn IP-adres bij de BOOTP-server opvragen zodra de printer wordt opgestart.

RARP gebruiken voor het configureren van het IP-adres

Het IP-adres van de afdrukserver van Brother kan worden geconfigureerd met de functie Reverse ARP (RARP) op uw hostcomputer. Hiertoe wordt in het bestand `/etc/ethers` (als dit bestand niet bestaat, dan maakt u het) een regel ingevoegd die er ongeveer als volgt uitziet:

```
00:80:77:31:01:07 BRN_310107
```

waar de eerste ingang het Ethernetadres van de afdrukserver is, en de tweede ingang de naam van de afdrukserver (deze naam moet hetzelfde zijn als gebruikt is in het bestand `/etc/hosts`).

Als de rarp-daemon nog niet draait, start u deze nu op (afhankelijk van uw systeem is de opdracht `rarpd`, `rarpd -a`, `in.rarpd -a` of iets anders; typ `man rarpd` of raadpleeg de met uw systeem meegeleverde documentatie voor meer informatie). Als u bij een systeem op basis van Berkeley UNIX® wilt controleren of de rarp-daemon draait, typt u de onderstaande opdracht:

```
ps -ax | grep -v grep | grep rarpd
```

Bij systemen op basis van AT&T UNIX® typt u:

```
ps -ef | grep -v grep | grep rarpd
```

De afdrukservan van Brother ontvangt het IP-adres van de rarp-daemon nadat de printer is opgestart.

APIPA gebruiken voor het configureren van het IP-adres

De afdrukservan van Brother ondersteunt het APIPA-protocol (Automatic Private IP Addressing). Met APIPA zullen DHCP-clients automatisch een IP-adres en subnetmasker configureren als er geen DHCP-server beschikbaar is. Het apparaat kiest een eigen IP-adres van 169.254.1.0 t/m 169.254.254.255. Het subnetmasker wordt automatisch ingesteld op 255.255.0.0 en het gateway-adres wordt ingesteld op 0.0.0.0.

Standaard is het APIPA-protocol ingeschakeld. Als u het APIPA-protocol wilt uitschakelen, kunt u dit via het bedieningspaneel van de printer doen. Raadpleeg *Het APIPA-protocol uitschakelen* op pagina 7-8 voor meer informatie hierover.

Wanneer het APIPA-protocol is uitgeschakeld, is het IP-adres voor een afdrukservan van Brother 192.0.0.192. U kunt dit IP-adres echter gemakkelijk wijzigen, zodat het overeenkomt met de IP-adresgegevens van uw netwerk.

ARP gebruiken voor het configureren van het IP-adres

Als u BRAdmin niet kunt gebruiken en het netwerk geen DHCP-server gebruikt, kunt u ook de opdracht ARP gebruiken. De opdracht ARP is beschikbaar op Windows®-systemen waarop TCP/IP is geïnstalleerd, en op UNIX®-systemen. Als u ARP wilt gebruiken, voert u de onderstaande opdracht in:

```
arp -s ipadres ethernetadres
```

waar `ethernetadres` het Ethernetadres (MAC-adres) van de afdrukservan is, en `ipadres` het IP-adres van de afdrukservan. Bijvoorbeeld:

Windows®-systemen

Op Windows®-systemen dient u het koppelteken "-" te plaatsen tussen ieder teken van het Ethernetadres.

```
arp -s 192.168.1.2 00-80-77-31-01-07
```

UNIX®/Linux-systemen

Op UNIX®- en Linux-systemen moet u doorgaans een dubbele punt ":" plaatsen tussen ieder teken van het Ethernetadres.

```
arp -s 192.168.1.2 00:80:77:31:01:07
```

Opmerking

Om de opdracht `arp -s` te kunnen gebruiken, dient u zich op hetzelfde Ethernetsegment te bevinden (met andere woorden, er mag zich geen router bevinden tussen de afdrukserver en het besturingssysteem). Als er wel een router wordt gebruikt, dan gebruikt u BOOTP of andere methoden die in dit hoofdstuk worden besproken om het IP-adres in te voeren.

Als uw beheerder heeft geconfigureerd dat het systeem IP-adressen verstrekt met gebruikmaking van BOOTP, DHCP of RARP, kan de afdrukserver van Brother een IP-adres van een van deze systemen ontvangen. In dat geval hoeft u de opdracht ARP niet te gebruiken. De opdracht ARP werkt slechts één keer. Nadat u de opdracht ARP hebt gebruikt om het IP-adres van de Brother-afdrukserver te configureren, kunt u de opdracht ARP om veiligheidsredenen niet meer gebruiken om dat adres te wijzigen. De afdrukserver zal alle pogingen tot wijziging van het IP-adres negeren. Als u het IP-adres weer wilt wijzigen, dient u uw webbrowser of TELNET (met de opdracht SET IP ADDRESS) te gebruiken, of moet u de afdrukserver terugstellen op de standaardinstellingen (waarna u de opdracht ARP weer kunt gebruiken).

Om de afdrukserver te configureren en de verbinding te controleren, dient u de opdracht `ping-ipadres` in te voeren, waar `ipadres` het IP-adres van de afdrukserver is. Bijvoorbeeld: `ping 192.189.207.2`.

TELNET-console gebruiken voor het configureren van het IP-adres

U kunt ook de opdracht TELNET gebruiken om het IP-adres te wijzigen.

TELNET biedt een doeltreffende methode om het IP-adres van de printer te wijzigen. Er moet echter reeds een geldig IP-adres in de afdrukserver zijn geprogrammeerd.

Typ `TELNET ipadres` op de opdrachtregel van de systeemprompt, waar `ipadres` het IP-adres van afdrukserver is. Druk zodra er verbinding is gemaakt op Return of Enter om de prompt "#" op te roepen en voer het wachtwoord `access` in (het wachtwoord wordt niet op het scherm weergegeven).

U wordt om een gebruikersnaam gevraagd. Voer bij deze prompt een willekeurige naam in.

Nu verschijnt de prompt `Local>`. Typ `SET IP ADDRESS ipadres`, waar `ipadres` het IP-adres is dat u aan de afdrukserver wilt toewijzen (vraag uw netwerkbeheerder welk IP-adres u kunt gebruiken). Bijvoorbeeld:

```
Local> SET IP ADDRESS 192.168.1.3
```

Stel het subnetmasker in door `SET IP SUBNET subnetmasker` te typen, waar `subnetmasker` het subnetmasker is dat u aan de afdrukserver wilt toewijzen (vraag uw netwerkbeheerder welk subnetmasker u kunt gebruiken). Bijvoorbeeld:

```
Local> SET IP SUBNET 255.255.255.0
```

Als u geen subnetten gebruikt, moet u een van de onderstaande subnetmaskers gebruiken:

255.0.0.0 voor klasse A netwerken

255.255.0.0 voor klasse B netwerken

255.255.255.0 voor klasse C netwerken

Het netwerktype kan worden aangeduid met de linkergroep cijfers in uw IP-adres. De waarde van deze groep kan variëren van 1 t/m 127 voor klasse A netwerken (bijvoorbeeld 13.27.7.1), 128 t/m 191 voor klasse B netwerken (bijvoorbeeld 128.10.1.30), en 192 t/m 255 voor klasse C netwerken (bijvoorbeeld 192.186.1.4).

Als u een gateway (router) gebruikt, voert u het adres daarvan in met de opdracht `SET IP ROUTER routeradres`, waar `routeradres` het IP-adres van de gateway is die u aan de afdrukserver wilt toewijzen. Bijvoorbeeld:

```
Local> SET IP ROUTER 192.168.1.4
```

Typ `SET IP METHOD STATIC` om de methode voor IP-toegang op statisch in te stellen.

Typ `SHOW IP` om te controleren of u de juiste IP-informatie hebt ingevoerd.

Typ `EXIT` of druk op CTR-D (m.a.w. houd de Ctrl-toets ingedrukt en typ "D") om deze remote console sessie af te sluiten.

De serversoftware Brother Web BRAdmin voor IIS* gebruiken voor het configureren van het IP-adres

De serversoftware Web BRAdmin is ontworpen voor het beheren van alle apparatuur van Brother die op een LAN/WAN-netwerk is aangesloten. Door de serversoftware Web BRAdmin te installeren op een computer waarop IIS* draait, kunnen beheerders met een webbrowser verbinding maken met de Web BRAdmin-server, die daarna met het apparaat zelf zal communiceren. In tegenstelling tot BRAdmin Professional - dat alleen voor Windows®-systemen is bedoeld - hebt u met een webbrowser die Java ondersteunt vanaf een willekeurige client toegang tot Web BRAdmin.

Deze software staat niet op de cd-rom die met het product van Brother werd geleverd.

Ga naar <http://solutions.brother.com/webbradmin> voor meer informatie over deze software en om deze te downloaden.

IIS* = Internet Information Server 4.0, 5.0 of 5.1

Specificaties van de afdrukserver

Modelnaam	NC-6400h	
Ondersteunde besturingssystemen	Windows® 95/98/Me, Windows NT® 4.0, Windows® 2000/XP Mac OS® 9.1 t/m 9.2, Mac OS® X 10.2.4 of recenter	
Ondersteunde protocollen	TCP/IP: IPv4	APR, RARP, BOOTP, DHCP, APIPA (Auto IP), WINS, NetBIOS Name Resolution, DNS Resolver, mDNS, LPR/LPD, Custom Raw Port/Port9100, SMB Print, IPP, FTP Server, Telnet, SNMP, HTTP, TFTP, SMTP Client
	TCP/IP: IPv6	NDP, DNS Resolver, mDNS, LPR/LPD, Custom Raw Port/Port9100, IPP, FTP Server, Telnet, SNMP, HTTP, TFTP, SMTP Client
Netwerktipe	10/100BASE-TX Ethernetnetwerk	
Afdrukken in een netwerk	Afdrukken via Windows® 95/98/Me peer-to-peer Afdrukken via Windows NT®4.0 en Windows® 2000/XP TCP/IP Afdrukken via Macintosh®	
Vereisten voor de computer (voor drivers, BRAdmin Professional, peer-to-peer software enz.)	CPU	Pentium 75 MHz of hoger voor Windows® 98/98 Pentium 150 MHz of hoger voor Windows® Me Pentium 133 MHz of hoger voor Windows® 2000 Pentium 233 MHz of hoger voor Windows® XP
	RAM	24 MB of meer (32 MB aanbevolen) voor Windows® 95/98 32 MB of meer (64 MB aanbevolen) voor Windows® Me 64 MB of meer (128 MB aanbevolen) voor Windows® 2000/XP
Verbinding met een Macintosh	Computer	Power Macintosh® met Ethernet
	RAM	32 MB of meer (64 MB of meer aanbevolen) voor Mac OS® 9.1 t/m 9.2 128 MB of meer (160 MB of meer aanbevolen) voor Mac OS® X 10.2.4 of recenter
	Besturingssysteem	Mac OS® 9.1 t/m 9.2, Mac OS® X 10.2.4 of recenter
Beheerprogramma's	BRAdmin Professional	Windows® 95/98/Me, Windows NT® 4.0, Windows® 2000/XP
	BRAdmin Light	Mac OS® X 10.2.4 of recenter
	Web BRAdmin	Windows® 2000 Professional / Server / Advanced Server, Windows® XP Professional

Brother numbers (voor de VS en Canada)

BELANGRIJK: voor technische ondersteuning en hulp bij de bediening van de machine dient u het land waar u de printer hebt gekocht te bellen. Er dient *vanuit* dat land te worden gebeld.

Registreer dit product

Door dit product bij Brother International Corporation te registreren, wordt vastgelegd dat u de oorspronkelijke eigenaar van dit product bent.

Uw registratie bij Brother:

- kan worden gebruikt als bevestiging van de datum van aankoop van dit product wanneer u de bon kwijt bent;
- kan helpen bij claims die door de verzekering worden gedekt; en
- helpt ons u op de hoogte te houden van enige verbeteringen aan het product en speciale aanbiedingen.

Vul de Brother Warranty Registration in of, voor een snellere en efficiëntere manier om uw nieuwe product te registreren, ga on line naar

<http://www.brother.com/registration/>

Veelgestelde vragen (FAQ's)

Op het Brother Solutions Center vindt u alle benodigde informatie over deze printer. Download de meest recente software en hulpprogramma's, lees de veelgestelde vragen en de tips voor het oplossen van problemen om te leren hoe u het meeste uit dit product van Brother kunt halen.

<http://solutions.brother.com>

Hier vindt u de updates voor de drivers van Brother.

Klantendienst

In de VS:	1-800-276-7746
In Canada	1-877-BROTHER

Hebt u opmerkingen of suggesties, laat het ons dan weten op een van de volgende adressen:

In de VS	Printer Customer Support Brother International Corporation 15 Musick Irvine, CA 92618
In Canada	Brother International Corporation (Canada), Ltd. - Marketing Dept. 1, rue Hotel de Ville Dollard-des-Ormeaux, PQ, Canada H9B 3H6

Service center locator (alleen voor de VS)

For the location of a Brother authorized service center, call 1-800-284-4357.

Service center locations (alleen voor Canada)

For the location of a Brother authorized service center, call 1-877-BROTHER

Brother fax back system (alleen voor de VS)

Brother has installed an easy to use fax back system so you can get instant answers to common technical questions and product information. This is available 24 hours a day, 7 days a week. You can use the system to send the information to any fax machine.

Call the number below and follow the recorded instructions to receive a fax about how to use the system and an index of fax back subjects.

Alleen in de VS: 1-800-521-2846

Internetadressen

De wereldwijde website van Brother: <http://www.brother.com>

Voor veelgestelde vragen, technische vragen, productondersteuning en updates voor drivers en hulpprogramma's: <http://solutions.brother.com>

(Alleen in de VS) For Brother Accessories & Supplies: <http://www.brothermall.com>

Nummers van Brother (voor Europa en andere landen)

BELANGRIJK: voor technische ondersteuning en hulp bij de bediening van de machine dient u het land waar u de printer hebt gekocht te bellen. Er dient *vanuit* dat land te worden gebeld.

Registreer dit product

Door dit product van Brother te registreren, wordt vastgelegd dat u de oorspronkelijke eigenaar van dit product bent.

Uw registratie bij Brother:

- kan worden gebruikt als bevestiging van de datum van aankoop van dit product wanneer u de bon kwijt bent;
- kan helpen bij claims die door de verzekering worden gedekt; en
- helpt ons u op de hoogte te houden van enige verbeteringen aan het product en speciale aanbiedingen.

Vul de Brother Warranty Registration in of, voor een snellere en efficiëntere manier om uw nieuwe product te registreren, ga on line naar

<http://www.brother.com/registration/>

Veelgestelde vragen (FAQ's)

Op het Brother Solutions Center vindt u alle benodigde informatie over deze printer. Download de meest recente drivers, software en hulpprogramma's, lees de veelgestelde vragen en de tips voor het oplossen van problemen om te leren hoe u het meeste uit dit product van Brother kunt halen.

<http://solutions.brother.com>

Hier vindt u de updates voor de drivers van Brother.

Klantendienst

Kijk op <http://www.brother.com> of neem contact op met uw plaatselijke Brother-kantoor voor nadere informatie.

Adressen van servicecentra

Neem contact op met uw plaatselijke Brother-kantoor voor informatie over onderhoudscentra in Europa. U vindt de adressen en telefoonnummers van de Europese kantoren door op de website

<http://www.brother.com> uw land te selecteren.

Internetadressen

De wereldwijde website van Brother: <http://www.brother.com>

Voor veelgestelde vragen, technische vragen, productondersteuning en updates voor drivers en hulpprogramma's: <http://solutions.brother.com>

Belangrijke informatie: Reguleringen

Waarschuwing bij aansluiting op een LAN

Dit product moet worden aangesloten op een LAN-aansluiting die niet aan overspanning onderhevig is.

B

A

Afdrukken in een netwerk 3-1, 4-1
 Afdrukken onder Windows 95/98/Me 3-5
 Afdrukken vanaf Windows NT 4.0 3-3
 Afdrukken via internet 5-1
 Afdrukken via Macintosh 6-1
 Afdrukken via TCP/IP 3-1
 Afdrukken via Windows 2000/XP 3-1
 APIPA 1-4, 7-8, A-3
 ARP A-3

B

Bedieningspaneel 7-1
 BINARY_P1 A-1
 BOOTP 1-4, A-2
 BRAdmin Light 6-3
 BRAdmin Professional 2-3, 2-5, 4-2
 Brother LPR-poort 3-5, 3-7
 Brother NetBIOS Port Monitor 4-1, 4-4
 Brother Peer to Peer Print 3-5
 Brother Solutions Center 2-3, 6-3

D

DHCP 1-4, A-1
 DNS-client 1-4
 Domein ..2-6, 3-4, 3-6, 4-1, 4-2, 4-3, 5-2, 8-7
 DOS 4-1

E

Eenvoudige netwerkconfiguratie 6-1, 8-1

F

Fabrieksinstellingen 7-7

G

Gateway 2-3

H

Handelsmerken i
 HTTP 1-5, 2-6
 Hyper Text Transfer Protocol 2-6

I

IIS A-5
 Instellingen van afdrukserver 2-5
 IP-adres 2-1
 IPP 1-5, 5-1, 8-8

L

Lampje (Bedieningspaneel) 7-7, 7-8
 LED (afdrukserver) 8-2
 LPR/LPD 1-4

M

Mac OS 9 6-1
 Mac OS X 6-1
 mDNS 1-5

N

NetBIOS 8-7
 NetBIOS/IP 1-4
 Netwerkomgeving 4-1

O

Op een netwerk gedeelde printer 1-3

P

Pagina met printerinstellingen 7-6
 PCL_P1 A-1
 Peer-to-Peer 1-2, 8-7
 Peer-to-peer afdrukken via NetBIOS 4-1
 Ping 8-2, 8-5
 Port9100 1-5
 Protocol 1-4

R

RARP 1-4, A-2
 Registreer dit product B-1, B-3
 RFC 1001 2-2, A-1
 Router 2-3

S

Server Message Block 4-1
 Service A-1

Service centers (VS/Canada)B-2
Servicecentra (Europa en andere landen) B-3
SMB 4-1
SMTP-client 1-5
SNMP 1-5
SpecificatiesA-6
Subnetmasker 2-2

T

TCP/IP 1-4
TELNET 1-5, 4-3, A-4
TEXT_P1A-1

W

Wachtwoord3-1, 4-1, 5-1
Web BRAdminA-5
Webbrowser2-6, 4-3, 6-3
Webserver 1-5
Werkgroep4-1, 4-2
Windows 2000 3-1, 4-1, 5-1, 8-8
Windows 95/98/Me4-1, 8-7
Windows XP 3-1, 4-1, 5-1, 8-8