



Serveur d'impression Ethernet multi-protocole intégré

# GUIDE UTILISATEUR - RESEAU

---

HL-5250DN  
HL-5270DN

Veillez lire ce manuel attentivement avant d'utiliser l'imprimante. Vous pouvez imprimer ou visualiser ce manuel à tout moment à partir du CD-ROM de l'imprimante. Conservez ce CD-ROM à portée de la main afin de pouvoir le consulter facilement en cas de besoin.

Le Brother Solutions Center (<http://solutions.brother.com>) regroupe en une adresse toutes les réponses à vos besoins d'impression. Téléchargez les pilotes et les utilitaires les plus récents pour vos imprimantes Brother, consultez la Foire aux Questions et les conseils de dépiage des pannes ou découvrez des solutions d'impression spécifiques.



# Conventions typographiques

Ce guide utilisateur utilise l'icône suivant :



Les notes vous indiquent comment répondre à une situation donnée ou vous donnent des conseils sur le fonctionnement des options disponibles.

## Marques

Brother et le logo Brother sont des marques déposées et BRAdmin Professional est une marque de Brother Industries, Ltd.

UNIX est une marque déposée de The Open Group.

Apple, Macintosh et LaserWriter sont des marques déposées d'Apple Computer, Inc.

HP, Hewlett-Packard, Jetdirect et PCL sont des marques déposées de Hewlett-Packard Company.

Microsoft, Windows et Windows NT sont des marques déposées de Microsoft Corporation.

PostScript est une marque déposée d'Adobe Systems Incorporated.

Tous les autres noms de marque et de produit mentionnés dans le présent guide sont les marques déposées ou non de leurs détenteurs respectifs.

## Note d'édition et de publication

Le présent guide a été édité et publié sous la direction de Brother Industries Ltd. Il reprend les descriptions et les caractéristiques les plus récentes du produit.

Le contenu de ce guide et les caractéristiques de ce produit peuvent être modifiés sans préavis.

Brother se réserve le droit d'apporter, sans préavis, des modifications aux caractéristiques et aux éléments contenus dans le présent guide. Brother ne saurait être tenu responsable d'un dommage quelconque (y compris en cas de dommages indirects) causé par la confiance accordée aux éléments présentés ici, ceci comprenant, sans pour autant s'y limiter, les erreurs typographiques ou autres liées à la publication.

©2005 Brother Industries Ltd.

**Windows® XP dans ce document représente Windows® XP Professional, Windows® XP Professional x64 Edition et Windows® XP Home Edition. Consultez le Brother Solutions Center (<http://solutions.brother.com>) pour obtenir davantage d'informations sur le support de Windows® XP Professional x64 Edition.**

**REMARQUE IMPORTANTE :** Pour tout problème d'ordre technique ou d'exploitation, vous devez appeler le pays où vous avez acheté l'appareil. Les appels doivent *émaner* du pays concerné.

**Aux ETATS-UNIS** 1-800-276-7746

**Au Canada** 1-877-BROTHER

**En Europe** Consultez le site <http://www.brother.com> pour contacter votre agence Brother locale.

Pour nous faire part de vos commentaires ou suggestions, veuillez nous écrire :

**En Europe** European Technical Services  
1 Tame Street  
Audenshaw  
Manchester, M34 5JE  
Royaume-Uni

**Aux Etats-Unis** Printer Customer Support  
Brother International Corporation  
15 Musick  
Irvine CA 92618

**Au Canada** Brother International Corporation (Canada), Ltd.  
- Marketing Dept.  
1, rue Hôtel de Ville  
Dollard-des-Ormeaux, PQ, Canada H9B 3H6

**Aux Etats-Unis uniquement** 1-800-521-2846

Recherche des centres d'entretien (Etats-Unis)

Pour obtenir l'adresse d'un centre d'entretien agréé Brother, veuillez composer le 1-800-284-4357.

Recherche des centres d'entretien (Canada)

Pour obtenir l'adresse d'un centre d'entretien agréé Brother, veuillez composer le 1-877-BROTHER.

Adresses Internet

Site Web général de Brother : **<http://www.brother.com>**

Pour la Foire aux questions (FAQ), le service après-vente, les questions techniques, les derniers pilotes et les utilitaires : **<http://solutions.brother.com>**

(Etats-Unis uniquement) Pour les accessoires et fournitures Brother : **<http://www.brothermall.com>**

# Table des matières

## **1 Introduction ..... 1-1**

Généralités .....	1-1
Types de connexion réseau.....	1-2
Exemple de connexion réseau .....	1-2
Impression Peer to Peer à l'aide de TCP/IP .....	1-2
Impression partagée en réseau.....	1-3
Protocoles.....	1-4
Protocoles TCP/IP et fonctionnalités .....	1-4
DHCP/BOOTP/RARP.....	1-4
APIPA.....	1-4
Client DNS.....	1-4
NetBIOS/IP .....	1-4
LPR/LPD .....	1-4
Port9100.....	1-5
Client SMTP .....	1-5
IPP.....	1-5
mDNS.....	1-5
TELNET.....	1-5
SNMP .....	1-5
Serveur Web (HTTP).....	1-5

## **2 Configuration de votre imprimante réseau ..... 2-1**

Généralités .....	2-1
Adresses IP, masques de sous-réseau et passerelles.....	2-1
Adresse IP.....	2-1
Comment l'adresse IP est-elle attribuée à votre serveur d'impression : .....	2-2
Masque de sous-réseau .....	2-2
Passerelle (et routeur) .....	2-3
Paramétrage de l'adresse IP et du masque de sous-réseau.....	2-3
Utilisation de l'utilitaire BRAdmin Professional pour configurer votre imprimante réseau (pour Windows® uniquement) .....	2-3
Utilitaire BRAdmin Professional.....	2-3
Comment configurer votre imprimante à l'aide de l'utilitaire BRAdmin Professional .....	2-3
Utilisation du panneau de commande pour configurer votre appareil pour fonctionner sur un réseau (modèle HL-5270DN) .....	2-4
Autres méthodes de configuration de votre imprimante réseau .....	2-4
Modification des paramètres du serveur d'impression .....	2-5
Utilisation de l'utilitaire BRAdmin Professional pour configurer les paramètres du serveur d'impression (pour Windows® seulement) .....	2-5
Utilisation du panneau de commande pour changer les paramètres du serveur d'impression (modèle HL-5270DN) .....	2-5
Utilisation de HTTP (navigateur Web) pour configurer les paramètres d'impression .....	2-6

## **3 Impression en réseau sous Windows® : Impression Peer to Peer de base à l'aide de TCP/IP 3-1**

Généralités .....	3-1
Pour les utilisateurs de Windows® 2000/XP .....	3-1

Configuration du port TCP/IP standard .....	3-1
Pilote d'imprimante non installé.....	3-1
Pilote d'imprimante déjà installé.....	3-2
Pour les utilisateurs de Windows NT® 4.0 .....	3-3
Installation du protocole TCP/IP .....	3-3
Installation du logiciel Peer to Peer de Brother .....	3-3
Association à l'imprimante.....	3-4
Ajout d'un deuxième port LPR Brother.....	3-5
Pour les utilisateurs de Windows® 95/98/Me :.....	3-5
Installation du logiciel Peer to Peer Brother .....	3-5
Association à l'imprimante.....	3-6
Ajout d'un deuxième port LPR Brother.....	3-7
Autres sources d'information .....	3-7

## 4 Impression en réseau sous Windows® : Impression Peer to Peer NetBIOS 4-1

Généralités .....	4-1
Configuration du serveur d'impression pour Windows® 95/98/Me, Windows®2000/XP et Windows NT® 4.0 4-1	4-1
Configuration du serveur d'impression.....	4-1
Utilisation de l'utilitaire BRAdmin Professional pour changer le Nom de domaine du Groupe de tra- vail .....	4-2
Modification du nom de groupe de travail/domaine à l'aide d'un navigateur Web .....	4-3
Modification du nom de groupe de travail/domaine à l'aide de TELNET.....	4-3
Installation du logiciel Brother NetBIOS Port Monitor.....	4-4
Association à l'imprimante.....	4-5
Windows® 95/98/Me.....	4-5
Windows NT®4.0 / Windows® 2000/XP.....	4-5
Ajout d'un second port d'impression NetBIOS.....	4-6
Windows® 95/98/Me.....	4-6
Windows NT®4.0 / Windows® 2000/XP.....	4-6
Autres sources d'information .....	4-6

## 5 Configuration de l'impression sur Internet sous Windows® .....5-1

Généralités .....	5-1
Impression IPP sous Windows® 2000/XP .....	5-1
Spécification d'une URL différente .....	5-3
Autres sources d'information .....	5-3

## 6 Impression en réseau à partir d'un Macintosh® .....6-1

Généralités .....	6-1
Impression à partir d'un Macintosh® à l'aide des fonctions de configuration simple du réseau de Mac OS® X .....	6-1
Comment sélectionner le pilote d'imprimante (Mac OS® X 10.2.4 ou ultérieur). .....	6-1
Modification des paramètres du serveur d'impression .....	6-3
Utilisation d'un navigateur Web pour configurer les paramètres d'impression.....	6-3
Utilisation de l'utilitaire BRAdmin Light (pour Mac OS® X 10.2.4 ou ultérieur). .....	6-3
Utilisation du panneau de commande pour changer les paramètres du serveur d'impression (modèle HL-5270DN) .....	6-4
Autres sources d'information .....	6-4

## **7 Configuration à l'aide du panneau de commande .....7-1**

Généralités .....	7-1
Changement des paramètres du serveur d'impression à l'aide du menu RESEAU du panneau de commande (modèle HL-5270DN).....	7-2
Menu RESEAU du panneau de commande et réglages par défaut .....	7-2
TCP/IP .....	7-3
NETBIOS/IP .....	7-5
ENET .....	7-6
Impression de la Page des paramètres de l'imprimante.....	7-6
Comment imprimer la Page des paramètres de l'imprimante.....	7-6
Restauration des paramètres réseau à leur valeur par défaut .....	7-7
Désactivation du protocole APIPA.....	7-8

## **8 Diagnostic des anomalies .....8-1**

Généralités .....	8-1
Problèmes généraux.....	8-1
Le CD-ROM est inséré mais ne démarre pas automatiquement.....	8-1
Comment réinitialiser le serveur d'impression Brother à ses valeurs par défaut.....	8-1
Problèmes d'installation.....	8-1
Le serveur d'impression Brother n'est pas trouvé pendant l'installation du logiciel d'impression en réseau ou par le pilote de l'imprimante Brother sous Windows®.....	8-1
Le serveur d'impression Brother n'est pas trouvé avec les fonctions de configuration simple du réseau de Mac OS® X. ....	8-1
Problèmes d'impression .....	8-5
Les documents envoyés pour impression ne s'impriment pas .....	8-5
Erreur pendant l'impression.....	8-6
Problèmes spécifiques aux protocoles .....	8-7
Diagnostic des anomalies d'impression Peer to Peer (LPR) sous Windows® 95/98/Me et Windows NT® 4.0.....	8-7
Diagnostic des anomalies d'impression Peer to Peer sous Windows® 95/98/Me et Windows NT® 4.0 (NetBIOS).....	8-7
Diagnostic des anomalies d'impression IPP sous Windows® 2000/XP .....	8-8
Utilisation d'un numéro de port différent de 631 .....	8-8
L'option "Obtenir plus d'informations" ne fonctionne pas sous Windows® 2000. ....	8-8
Diagnostic des anomalies avec un navigateur Web (TCP/IP).....	8-8

## **9 Annexe A .....A-1**

Utilisation des services .....	A-1
Autres moyens de définir l'adresse IP (pour les utilisateurs avancés et les administrateurs) .....	A-1
Utilisation de DHCP pour configurer l'adresse IP .....	A-1
Utilisation de BOOTP pour configurer l'adresse IP.....	A-2
Utilisation de RARP pour configurer l'adresse IP .....	A-2
Utilisation de APIPA pour configurer l'adresse IP .....	A-3
Utilisation de ARP pour configurer l'adresse IP.....	A-3
Systèmes Windows® .....	A-3
Systèmes UNIX®/Linux.....	A-4
Utilisation de la console TELNET pour configurer l'adresse IP .....	A-4
Utilisation du logiciel serveur Brother Web BAdmin pour IIS* afin de configurer l'adresse IP ..	A-5
Caractéristiques techniques du serveur d'impression .....	A-6



## 10 Annexe B ..... B-1

---

Numéros Brother (Etats-Unis et Canada).....	B-1
Enregistrez votre produit .....	B-1
Foire aux questions (FAQ) .....	B-1
Service à la clientèle.....	B-1
Recherche des centres d'entretien (Etats-Unis uniquement) .....	B-2
Recherche des centres d'entretien (Canada uniquement) .....	B-2
Système Fax-Back de Brother (Etats-Unis uniquement) .....	B-2
Centres d'entretien (Europe et autres pays).....	B-3
Enregistrez votre produit .....	B-3
Foire aux questions (FAQ) .....	B-3
Service à la clientèle.....	B-3
Emplacement des centres d'entretien .....	B-3
Informations importantes : Réglementations .....	B-4
Mise en garde concernant la connexion LAN.....	B-4

## 11 Index ..... I-1

---



## Généralités

Le serveur d'impression Brother permet de partager votre imprimante Brother sur un réseau Ethernet 10/100MB et offre des services d'impression pour les systèmes d'exploitation Windows® 95/98/Me, Windows NT® 4.0, Windows® 2000/XP supportant les protocoles TCP/IP et Macintosh® supportant TCP/IP.

Pour utiliser une imprimante Brother sur un réseau, vous devez configurer le serveur d'impression ainsi que les ordinateurs utilisés.

Ce chapitre présente le concept de base des connexions et des protocoles réseau et le *Chapitre 2* vous donne des informations sur la configuration du réseau. Les chapitres 3 à 7 expliquent comment configurer votre serveur d'impression et votre système d'exploitation :

*Chapitre 3 : Impression en réseau sous Windows® : Impression Peer to Peer de base à l'aide de TCP/IP*

*Chapitre 4 : Impression en réseau sous Windows® : Impression Peer to Peer NetBIOS*

*Chapitre 5 : Configuration de l'impression sur Internet sous Windows®*

*Chapitre 6 : Impression en réseau à partir d'un Macintosh®*

*Chapitre 7 : Configuration à l'aide du panneau de commande*

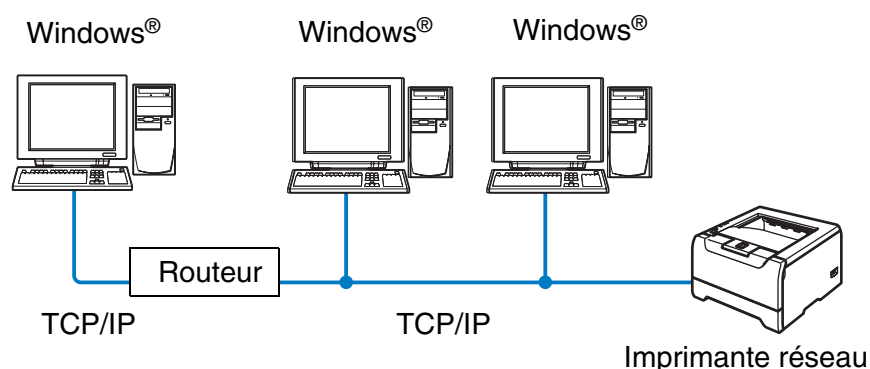
## Types de connexion réseau

D'une façon générale, il existe deux sortes de connexion réseau : l'environnement Peer to Peer et l'environnement partagé en réseau.

### Exemple de connexion réseau

#### Impression Peer to Peer à l'aide de TCP/IP

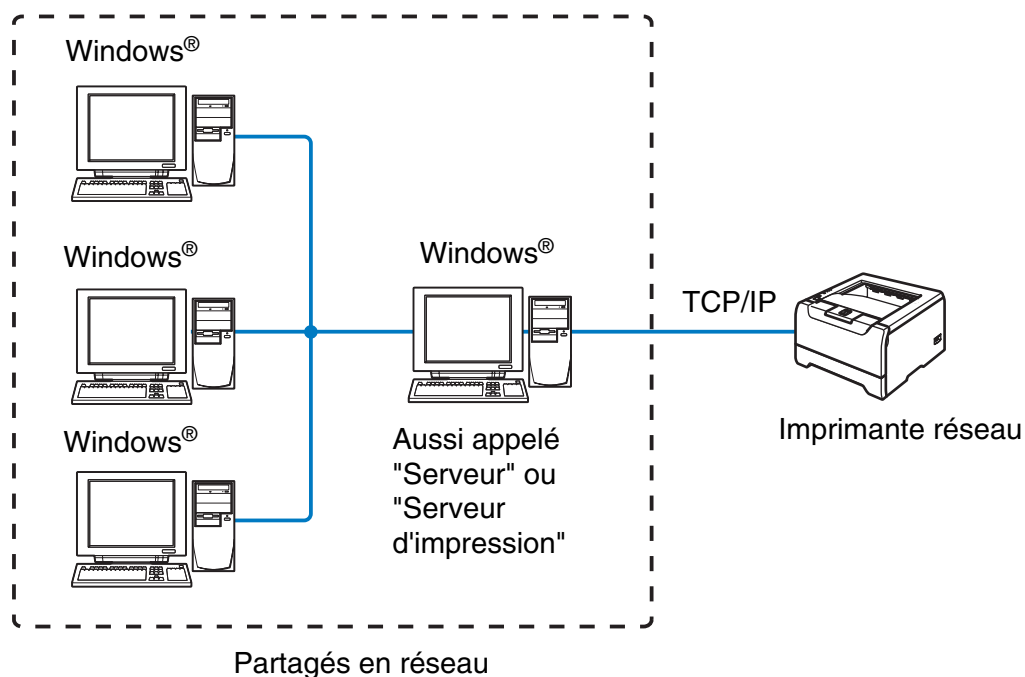
Dans un environnement Peer to Peer, chaque ordinateur envoie et reçoit directement les données depuis et vers l'imprimante Brother.



- Sur un réseau plus petit comprenant 2 ou 3 ordinateurs, nous recommandons la méthode d'impression Peer to Peer car elle est plus facile à configurer que la méthode d'impression partagée sur réseau décrite plus loin. Voir *Impression partagée en réseau* page 1-3.
- Chaque ordinateur doit utiliser le protocole TCP/IP.
- Il faut configurer une adresse IP appropriée pour l'imprimante Brother.
- Si vous utilisez des routeurs, les ordinateurs peuvent les utiliser pour accéder à l'imprimante Brother. (Dans ce cas, il faut configurer l'adresse de la passerelle vers les deux ordinateurs et l'imprimante Brother.)
- L'imprimante Brother peut également communiquer avec Macintosh® (systèmes d'exploitation supportant TCP/IP).

## Impression partagée en réseau

Dans un environnement partagé en réseau, chaque ordinateur envoie et reçoit directement les données depuis et vers l'imprimante Brother via un ordinateur contrôlé de façon centrale. Ce type d'ordinateur est souvent appelé un "serveur" ou un "serveur d'impression". Son rôle consiste à accéder aux tâches d'impression à partir d'autres ordinateurs puis à contrôler l'impression de ces tâches.



- Pour un réseau plus important, nous recommandons un environnement d'impression partagé en réseau.
- Le protocole d'impression TCP/IP doit être configuré pour le "Serveur" ou le "Serveur d'impression".
- Chaque ordinateur doit utiliser le protocole TCP/IP.
- Il faut configurer une adresse IP appropriée pour l'imprimante Brother.
- Il faut configurer une adresse IP appropriée pour l'imprimante Brother, sauf si elle est partagée via l'interface parallèle ou USB au niveau du serveur.
- L'imprimante Brother peut également communiquer avec Macintosh® (systèmes d'exploitation supportant TCP/IP).

# Protocoles

## Protocoles TCP/IP et fonctionnalités

---

1

Les protocoles sont des ensembles de règles standardisées qui permettent de transmettre des données sur un réseau. Grâce aux protocoles, les utilisateurs ont accès aux ressources connectées au réseau.

Le serveur d'impression utilisé sur ce produit Brother fonctionne avec le protocole TCP/IP (Transmission Control Protocol/Internet Protocol).

Il s'agit de l'ensemble de protocoles le plus courant pour les communications comme Internet et E-mail. Ils peuvent être utilisés sous pratiquement tous les systèmes d'exploitation tels que Windows®, Macintosh® et Linux.

Les protocoles TCP/IP suivants sont disponibles sur ce produit Brother :

### DHCP/BOOTP/RARP

L'utilisation des protocoles DHCP/BOOTP/RARP permet de configurer automatiquement l'adresse IP.



#### Remarque

Pour utiliser les protocoles DHCP/BOOTP/RARP, veuillez contacter votre administrateur réseau.

---

### APIPA

Si vous n'affectez pas une adresse IP manuellement (à l'aide du logiciel BRAdmin) ou automatiquement (à l'aide d'un serveur DHCP/BOOTP/RARP), le protocole APIPA (Automatic Private IP Addressing) affecte automatiquement une adresse IP dans l'intervalle 169.254.1.0 - 169.254.254.255.

### Client DNS

Le serveur d'impression Brother gère la fonction client DNS (Domain Name Service). Cette fonction permet au serveur d'impression de communiquer avec d'autres appareils en utilisant son nom DNS.

### NetBIOS/IP

La fonction de base de NetBIOS sur IP permet au serveur d'impression Brother d'apparaître dans un voisinage réseau Windows®.

### LPR/LPD

Protocoles d'impression courants sur un réseau TCP/IP.

## Port9100

Un autre protocole d'impression couramment employé sur un réseau TCP/IP.

## Client SMTP

le client SMTP (Simple Mail Transfer Protocol) est utilisé pour envoyer des e-mails via Internet ou un Intranet.

## IPP

Le protocole IPP (Internet Printing Protocol version 1.0) vous permet d'imprimer directement des documents sur toutes les imprimantes accessibles par Internet.

## mDNS

mDNS permet à un serveur d'impression de se configurer automatiquement pour fonctionner sur un système Mac OS® X avec une configuration de réseau simple. (Mac OS® X 10.2.4 ou ultérieur).

## TELNET

Le serveur d'impression Brother supporte le serveur TELNET pour la configuration par ligne de commande.

## SNMP

SNMP (Simple Network Management Protocol) permet de gérer des appareils réseau tels que des ordinateurs, des imprimantes et des terminaux Brother sur un réseau TCP/IP.

## Serveur Web (HTTP)

Le serveur d'impression Brother est équipé d'un serveur Web qui vous permet de surveiller son état ou de changer certains paramètres de configuration.



### Remarque

Nous recommandons Microsoft Internet Explorer 6.0 ou Netscape Navigator® 7.1 (ou des versions ultérieures). Si vous utilisez un autre navigateur Web, assurez-vous qu'il est compatible avec HTTP 1.0 et HTTP 1.1.

## Généralités

Pour utiliser votre imprimante Brother dans un environnement réseau, vous devez d'abord configurer les paramètres TCP/IP. Ce chapitre présente les étapes fondamentales nécessaires pour imprimer sur le réseau en utilisant le protocole TCP/IP.



### Remarque

---

Vous pouvez configurer les paramètres TCP/IP de l'imprimante à l'aide de son panneau de commande (modèle HL-5270DN). Pour en savoir plus, voir *Configuration à l'aide du panneau de commande* au chapitre 7.

---

Nous recommandons d'utiliser l'application d'installation automatique fournie sur le CD-ROM accompagnant l'imprimante. Elle permet en effet de facilement connecter votre imprimante au réseau et d'installer le logiciel réseau et le pilote d'imprimante dont vous avez besoin pour configurer votre réseau. Vous serez guidé par les consignes affichées à l'écran jusqu'à ce que vous puissiez utiliser votre imprimante réseau Brother. Veuillez suivre les instructions contenues dans le Guide d'installation rapide qui vous a été fourni.

Si vous souhaitez configurer votre imprimante sans utiliser l'application d'installation automatique, veuillez lire ce chapitre pour savoir comment configurer les paramètres TCP/IP. Ensuite, le *Chapitre 3*, le *Chapitre 4*, le *Chapitre 5* et le *Chapitre 6* expliquent comment installer le logiciel réseau et le pilote d'imprimante dans le système d'exploitation s'exécutant sur votre ordinateur.

## Adresses IP, masques de sous-réseau et passerelles

Pour utiliser l'imprimante dans un environnement en réseau TCP/IP, vous devez configurer l'adresse IP et le masque de sous-réseau. L'adresse IP que vous assignez au serveur d'impression doit se trouver sur le même réseau logique que vos ordinateurs hôtes. Sinon, vous devez configurer le masque de sous-réseau et l'adresse de la passerelle en conséquence.

### Adresse IP

---

Une adresse IP est une série de numéros qui identifie chaque ordinateur connecté à un réseau. Une adresse IP consiste en quatre numéros séparés par des points. Chaque numéro est compris entre 0 et 255.

Exemple : Sur un petit réseau, définissez les adresses IP en changeant le dernier numéro.

192.168.1.1, 192.168.1.2, 192.168.1.3

## Comment l'adresse IP est-elle attribuée à votre serveur d'impression :

Si vous avez un serveur DHCP/BOOTP/RARP sur votre réseau (généralement le cas sur un réseau Unix®/Linux ou Windows® 2000/XP), le serveur d'impression obtient automatiquement son adresse IP du serveur DHCP et enregistre son nom avec tout service de nom dynamique compatible RFC 1001 et 1002.

### Remarque

Sur les réseaux plus petits, le serveur DHCP peut être le routeur.

Pour obtenir des compléments d'information sur DHCP, BOOTP et RARP, voir *Utilisation de DHCP pour configurer l'adresse IP* page A-1, *Utilisation de BOOTP pour configurer l'adresse IP* page A-2 et *Utilisation de RARP pour configurer l'adresse IP* page A-2.

Si vous n'avez pas de serveur DHCP/BOOTP/RARP, le protocole APIPA (Automatic Private IP Addressing) affecte automatiquement une adresse IP comprise dans l'intervalle 169.254.1.0 - 169.254.254.255. Pour en savoir plus sur APIPA, voir *Utilisation de APIPA pour configurer l'adresse IP* page A-3.

Si le protocole APIPA est désactivé, l'adresse IP par défaut des serveurs d'impression Brother est 192.0.0.192. Néanmoins, vous pouvez facilement la modifier pour qu'elle corresponde à l'adresse IP de votre réseau. Pour obtenir des compléments d'information sur la façon de changer l'adresse IP, voir *Paramétrage de l'adresse IP et du masque de sous-réseau* page 2-3.

## Masque de sous-réseau

Les masques de sous-réseau limitent les communications sur le réseau.

Exemple : PC1 peut communiquer avec PC2

Adresse IP de PC1 :	192.168.1.2
Masque de sous-réseau :	255.255.255.0

Adresse IP de PC2 :	192.168.1.3
Masque de sous-réseau :	255.255.255.0

### Remarque

0 indique qu'il n'y a pas de restriction de communication au niveau de cette partie de l'adresse.

Dans l'exemple ci-dessus, nous pouvons communiquer avec tous les appareils qui ont une adresse IP commençant par 192.168.1.X.



## Passerelle (et routeur)

---

Une passerelle est un point du réseau qui fait office d'entrée vers un autre réseau et envoie les données transmises via le réseau à une destination précise. Le routeur sait où envoyer les données qui arrivent à la passerelle. Si une destination se trouve sur un réseau externe, le routeur transmet les données au réseau externe. Si votre réseau communique avec d'autres réseaux, il vous faudra peut-être configurer l'adresse IP de la passerelle. Si vous ne connaissez pas l'adresse IP de la passerelle, contactez votre administrateur réseau.

## Paramétrage de l'adresse IP et du masque de sous-réseau

### Utilisation de l'utilitaire BRAdmin Professional pour configurer votre imprimante réseau (pour Windows® uniquement)

---

#### Utilitaire BRAdmin Professional

L'utilitaire BRAdmin Professional est conçu pour vous aider à gérer les imprimantes Brother connectées en réseau dans un environnement TCP/IP.

#### Comment configurer votre imprimante à l'aide de l'utilitaire BRAdmin Professional

##### Remarque

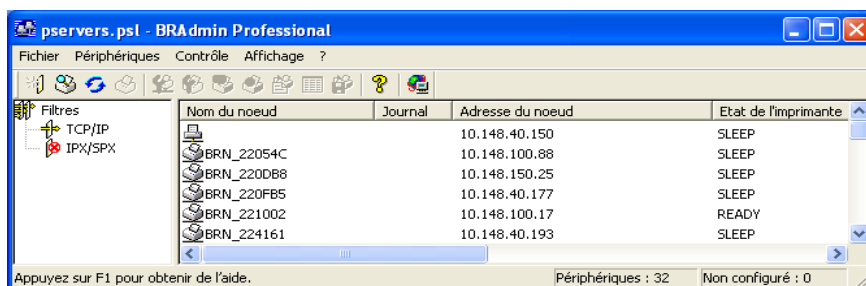
---

- Veuillez utiliser la version de l'utilitaire BRAdmin Professional fournie sur le CD-ROM qui accompagne votre produit Brother. Vous pouvez aussi télécharger la dernière version de cet utilitaire à partir du site <http://solutions.brother.com>. Il est seulement disponible pour les utilisateurs de Windows®.
- Si vous utilisez un logiciel pare-feu personnel (par ex. le logiciel Pare-feu de connexion Internet disponible sous Windows® XP), désactivez-le. Vous pourrez le relancer quand vous serez sûr de pouvoir imprimer.
- Nom du noeud : Le nom du noeud apparaît dans la fenêtre courante de BRAdmin Professional. Le nom de noeud par défaut est "BRN\_XXXXXX" (où "XXXXXX" représente les six derniers chiffres de l'adresse Ethernet).
- Le mot de passe par défaut des serveurs d'impression Brother est `access`.

**1** Lancez l'utilitaire BRAdmin Professional (à partir de Windows® 95/98/Me, Windows NT® 4.0 et Windows® 2000/XP), en cliquant sur **Démarrer / Programmes / Brother Administrator Utilities / Brother BRAdmin Professional Utilities / BRAdmin Professional**.

**2** Sélectionnez le filtre **TCP/IP** dans la partie gauche de la fenêtre BRAdmin principale.

- 3 Sélectionnez **Rechercher les périphériques actifs** dans le menu **Périphériques**. BRAdmin Professional recherche automatiquement les nouveaux périphériques.



### Remarque

- Si le serveur d'impression est configuré à ses valeurs par défaut sans utiliser de serveur DHCP/BOOTP/RARP, il apparaîtra comme un appareil APIPA dans l'écran de l'utilitaire BRAdmin Professional.
- Le nom de noeud et l'adresse Ethernet (**Adresse du noeud** ci-dessus) figurent dans la Page des paramètres de l'imprimante. Voir *Impression de la Page des paramètres de l'imprimante* page 7-6 pour obtenir des informations sur la façon d'imprimer cette page sur votre serveur d'impression.

- 4 Double-cliquez sur le périphérique non configuré.
- 5 Entrez l'**Adresse IP**, le **Masque de sous-réseau** et la **Passerelle** (si besoin est) de votre serveur d'impression.
- 6 Cliquez sur **OK**.
- 7 Quand l'adresse IP est correctement programmée, le serveur d'impression Brother apparaît dans la liste des périphériques.

## Utilisation du panneau de commande pour configurer votre appareil pour fonctionner sur un réseau (modèle HL-5270DN)

Vous pouvez configurer votre appareil pour fonctionner sur un réseau à l'aide du menu **RESEAU** du panneau de commande. Voir *Configuration à l'aide du panneau de commande* page 7-1.

## Autres méthodes de configuration de votre imprimante réseau

Vous pouvez configurer votre imprimante réseau par d'autres moyens. Voir *Autres moyens de définir l'adresse IP (pour les utilisateurs avancés et les administrateurs)* page A-1.

## Modification des paramètres du serveur d'impression

### Utilisation de l'utilitaire BRAdmin Professional pour configurer les paramètres du serveur d'impression (pour Windows® seulement)

---

2

- 1** Lancez l'utilitaire BRAdmin Professional (à partir de Windows® 95/98/Me, Windows NT® 4.0 et Windows®2000/XP), en cliquant sur **Démarrer / Programmes / Brother Administrator Utilities / Brother BRAdmin Professional Utilities / BRAdmin Professional**.
- 2** Sélectionnez le filtre **TCP/IP** dans la partie gauche de la fenêtre BRAdmin principale.
- 3** Sélectionnez le serveur d'impression à configurer dans la partie droite de la fenêtre BRAdmin principale.
- 4** Dans le menu **Contrôle**, sélectionnez **Configurer le serveur d'impression**.
- 5** Entrez un mot de passe. Le mot de passe par défaut est `access`.
- 6** Vous pouvez maintenant changer les paramètres du serveur d'impression.

### Utilisation du panneau de commande pour changer les paramètres du serveur d'impression (modèle HL-5270DN)

---

Vous pouvez configurer et changer les paramètres du serveur d'impression à l'aide du menu RESEAU du panneau de commande. Voir *Configuration à l'aide du panneau de commande* page 7-1.

## Utilisation de HTTP (navigateur Web) pour configurer les paramètres d'impression

Vous pouvez vous servir d'un navigateur Web standard (nous vous conseillons d'utiliser Microsoft Internet Explorer version 6.0 (ou ultérieure) ou Netscape® version 7.1 (ou ultérieure)) pour modifier les paramètres de votre serveur d'impression à l'aide du protocole HTTP (Hyper Text Transfer Protocol). Pour utiliser un navigateur Web, il faut d'abord affecter une adresse IP au serveur d'impression.

- 1 Tapez `http://printer_ip_address/` dans votre navigateur (où `printer_ip_address` est l'adresse IP du serveur d'impression).

Par exemple : `http://192.168.1.2/` (si l'adresse IP de l'appareil est 192.168.1.2.)



### Remarque

Si vous avez édité le fichier `hosts` sur votre ordinateur, ou si vous utilisez un système de nom de domaine, vous pouvez également entrer le nom DNS du serveur d'impression. Du fait que le serveur d'impression supporte les noms TCP/IP et NetBIOS, vous pouvez également entrer le nom NetBIOS du serveur d'impression. Le nom NetBIOS est indiqué dans la Page des paramètres de l'imprimante. Le nom NetBIOS assigné correspond au 15 premiers caractères du nom de noeud et apparaît par défaut sous la forme `BRN_XXXXXX` où `XXXXXX` représente les six derniers chiffres de l'adresse Ethernet.

- 2 Cliquez sur **Configuration réseau**.
- 3 Entrez un nom d'utilisateur et un mot de passe. Le nom d'utilisateur est `admin` et le mot de passe par défaut est `access`.
- 4 Cliquez sur **OK**.
- 5 Cliquez sur **Configurer TCP/IP**.
- 6 Vous pouvez maintenant changer les paramètres du serveur d'impression.

# Impression en réseau sous Windows® : Impression Peer to Peer de base à l'aide de TCP/IP

## Généralités

Si vous utilisez Windows® et que vous souhaitez imprimer à l'aide du protocole TCP/IP dans un environnement Peer to Peer, veuillez suivre les instructions de ce chapitre. Il explique comment installer le logiciel réseau et le pilote d'imprimante dont vous aurez besoin pour imprimer à l'aide de votre imprimante réseau.



### Remarque

- Avant de commencer, vous devez configurer l'adresse IP sur votre imprimante. Si ce n'est pas déjà fait, voir le *chapitre 2*.
- Vérifiez que l'ordinateur hôte et le serveur d'impression se trouvent sur le même sous-réseau ou que le routeur est bien configuré pour transmettre les données entre les deux périphériques.
- Le mot de passe par défaut des serveurs d'impression Brother est `access`.

## Pour les utilisateurs de Windows® 2000/XP

Par défaut, les systèmes Windows® 2000/XP sont installés avec tout le logiciel nécessaire pour imprimer. Cette rubrique présente la configuration la plus couramment utilisée, à savoir, l'impression TCP/IP standard. Les utilisateurs de Windows® 2000/XP peuvent également imprimer sur Internet à l'aide du protocole IPP. Pour en savoir plus, voir *Configuration de l'impression sur Internet sous Windows®* page 5-1.

Si vous n'avez pas encore installé le pilote d'imprimante, passez à la rubrique *Pilote d'imprimante déjà installé* page 3-2.

## Configuration du port TCP/IP standard

### Pilote d'imprimante non installé

- 1 Pour Windows® XP : cliquez sur le bouton **Démarrer** et sélectionnez **Imprimantes et télécopieurs**.  
Pour Windows® 2000 : cliquez sur le bouton **Démarrer** et sélectionnez **Paramètres** puis **Imprimantes**.
- 2 Pour Windows® XP : cliquez sur **Ajouter une imprimante** pour lancer l'**Assistant Ajout d'imprimante**.  
Pour Windows® 2000 : double-cliquez sur l'icône **Ajouter une imprimante** pour lancer l'**Assistant Ajout d'imprimante**.
- 3 Cliquez sur **Suivant** quand vous obtenez l'écran **Assistant Ajout d'imprimante**.
- 4 Sélectionnez **Imprimante locale** et désactivez l'option **Détection automatique et installation de l'imprimante Plug and Play**.

- 5 Cliquez sur **Suivant**.
- 6 Il vous faut alors sélectionner le port d'impression réseau correct. Sélectionnez **Créer un nouveau port** puis sélectionnez le **Port d'imprimante TCP/IP standard** dans le menu déroulant.
- 7 Cliquez sur **Suivant**.
- 8 L'**Assistant Ajout de port imprimante TCP/IP standard** s'affiche. Cliquez sur **Suivant**.
- 9 Entrez l'adresse IP ou le nom du serveur d'impression à configurer. L'Assistant renseigne automatiquement les informations concernant le nom du port.
- 10 Cliquez sur **Suivant**.
- 11 Windows® 2000/XP contacte à présent l'imprimante que vous avez spécifiée. Si vous n'avez pas précisé l'adresse IP ou le nom qui convient, vous obtenez un message d'erreur.
- 12 Cliquez sur le bouton **Terminer** pour refermer l'Assistant.
- 13 Une fois le port configuré, vous devez spécifier le pilote d'imprimante à utiliser. Sélectionnez le pilote requis dans la liste des imprimantes disponibles. Si vous utilisez un pilote fourni sur le CD-ROM accompagnant votre imprimante, sélectionnez l'option **Disque fourni** pour parcourir le CD-ROM.
- 14 Par exemple, sélectionnez le dossier "X:\Driver\PCL\WIN2K\_XP\ votre langue" (où X correspond à la lettre de votre disque). Cliquez sur **Ouvrir** puis sur **OK**. Sélectionnez votre modèle d'imprimante puis cliquez sur **Suivant**.
- 15 Spécifiez un nom puis cliquez sur le bouton **Suivant**.
- 16 Précisez à présent si vous souhaitez partager l'imprimante, entrez le nom partagé puis cliquez sur **Suivant**.
- 17 Continuez à suivre les instructions de l'Assistant et cliquez sur le bouton **Terminer** pour le fermer.

### Pilote d'imprimante déjà installé

Si vous avez déjà installé le pilote d'imprimante et souhaitez le configurer pour l'impression en réseau, suivez la procédure suivante :

- 1 Sélectionnez le pilote d'imprimante à configurer.
- 2 Sélectionnez **Fichier** puis **Propriétés**.
- 3 Cliquez sur l'onglet **Ports** du pilote et cliquez sur **Ajouter un port**.
- 4 Sélectionnez le port que vous souhaitez utiliser. En général, il s'agit du **Port TCP/IP standard**. Cliquez ensuite sur le bouton **Nouveau port...**
- 5 L'Assistant **Ajout de port d'imprimante TCP/IP standard** démarre. Suivez les étapes 8 à 12 de la rubrique *Pilote d'imprimante non installé* page 3-1.

## Pour les utilisateurs de Windows NT® 4.0

Les utilisateurs de Windows® 4.0 peuvent envoyer des impressions à l'aide du logiciel d'impression Peer to Peer fourni sur le CD-ROM Brother livré avec l'imprimante.

### Installation du protocole TCP/IP

---

Si vous n'avez pas installé le protocole TCP/IP pendant l'installation de votre système Windows NT® 4.0 (Workstation ou Server), suivez les étapes suivantes. Si vous avez déjà installé le protocole TCP/IP, passez à la rubrique suivante, *Installation du logiciel Peer to Peer de Brother* page 3-3.

- 1 Cliquez sur **Démarrer**, **Paramètres** puis sur **Panneau de configuration**.
- 2 Lancez l'application **Réseau** en double-cliquant sur l'icône **Réseau** puis en cliquant sur l'onglet **Protocoles**.
- 3 Sélectionnez **Ajouter** puis double-cliquez sur **Protocole TCP/IP**.
- 4 Insérez le ou les disques ou CD-ROM demandés pour copier les fichiers nécessaires.
- 5 Cliquez sur **Fermer**. Le système Windows NT® analyse ensuite les liaisons du protocole et vous présente le dialogue **Propriétés TCP/IP**.
- 6 Configurez l'adresse IP de l'hôte, le masque de sous-réseau et l'adresse de passerelle dans ce dialogue. Demandez ces adresses à votre administrateur réseau.
- 7 Double-cliquez sur **OK** pour sortir (il vous faudra redémarrer votre station de travail ou serveur Windows NT® 4.0).

### Installation du logiciel Peer to Peer de Brother

---

- 1 Lancez le menu d'installation du CD-ROM conformément aux instructions du Guide d'installation rapide de l'imprimante.
- 2 Sélectionnez votre modèle et la langue appropriée puis cliquez sur **Installer autres pilotes/utilitaires**.
- 3 Sélectionnez ensuite le programme d'installation du **Logiciel d'impression en réseau**.
- 4 Cliquez sur le bouton **Suivant** en réponse au message de bienvenue.
- 5 Lisez attentivement les termes du contrat de licence puis suivez les consignes qui s'affichent à l'écran.
- 6 Cliquez sur le bouton **Impression Peer to Peer Brother (LPR)**.
- 7 Sélectionnez le répertoire à utiliser pour installer les fichiers d'impression **Brother Peer to Peer (LPR)** puis cliquez sur **Suivant**. Le programme d'installation crée le répertoire en question s'il n'existe pas déjà sur votre disque.



- 8 Entrez le nom du port que vous souhaitez utiliser et cliquez sur **OK**. Le nom de port par défaut est BLP1. Quel que soit le nom de port adopté, il doit être unique et **IMPERATIVEMENT** commencer par BLP.
- 9 Vous devez ensuite entrer l'adresse IP et le nom du serveur d'impression. Si vous avez édité le fichier hosts sur votre ordinateur, ou si vous utilisez un système de nom de domaine, vous pouvez également entrer le nom DNS du serveur d'impression. Du fait que le serveur d'impression supporte les noms TCP/IP et NetBIOS, vous pouvez également entrer le nom NetBIOS du serveur d'impression. Le nom NetBIOS est indiqué dans la Page des paramètres de l'imprimante. Il correspond au 15 premiers caractères du nom de noeud et apparaît par défaut sous la forme BRN\_XXXXXX où XXXXXX représente les six derniers chiffres de l'adresse Ethernet.



### Remarque

- Le nom de noeud et le nom NetBIOS sont listés dans la Page des paramètres de l'imprimante. Pour savoir comment imprimer cette page, voir *Impression de la Page des paramètres de l'imprimante* page 7-6.
- Si vous recherchez l'appareil à l'aide de la fonction de recherche de l'étape 8 ci-dessus, désactivez votre logiciel pare-feu personnel si vous en utilisez un. Vous pourrez le relancer quand vous serez sûr de pouvoir imprimer.

- 10 Cliquez sur le bouton **Terminer**. Redémarrez votre ordinateur lorsque vous y êtes invité.

## Association à l'imprimante

Vous devez maintenant créer une imprimante sur votre système Windows® à l'aide de la procédure d'installation d'imprimante Windows® standard.

- 1 Pour ce faire, cliquez sur le bouton **Démarrer**, sélectionnez **Paramètres** puis **Imprimantes**.
- 2 Double-cliquez sur l'icône **Ajouter une imprimante** pour lancer l'**Assistant Ajout d'imprimante**.
- 3 Sélectionnez **Cet ordinateur** (et non pas Imprimante réseau) et cliquez sur **Suivant**.
- 4 Sélectionnez le port LPR Brother (nom de port attribué à l'étape 7 de la procédure d'installation du logiciel d'impression Peer to Peer Brother (LPR) de ce chapitre) et cliquez sur **Suivant**.
- 5 Sélectionnez le modèle d'imprimante voulu. Si le bon modèle n'est pas affiché, cliquez sur l'option **Disque fourni** et insérez le CD-ROM fourni avec votre imprimante.
- 6 Si le pilote existe déjà, sélectionnez **Conserver le pilote existant** (sinon, cette étape est ignorée) puis cliquez sur **Suivant**.
- 7 Au besoin, changez le nom de l'imprimante puis cliquez sur **Suivant**.
- 8 Vous pouvez également partager l'imprimante (pour permettre à d'autres utilisateurs de l'accéder) et sélectionner le ou les systèmes d'exploitation utilisés par ces autres ordinateurs. Cliquez sur **Suivant**.
- 9 Sélectionnez **Oui** pour répondre à la question **Imprimer une page de test ?**. Cliquez sur le bouton **Terminer** pour refermer l'Assistant. Vous pouvez maintenant imprimer sur l'imprimante comme s'il s'agissait d'une imprimante locale.

## Ajout d'un deuxième port LPR Brother

Vous n'avez pas besoin de relancer le programme d'installation pour ajouter un nouveau port LPR Brother. Il vous suffit de cliquer sur **Démarrer**, de sélectionner **Paramètres** et d'ouvrir la fenêtre **Imprimantes**. Cliquez sur l'icône de l'imprimante que vous souhaitez configurer, sélectionnez **Fichier** dans la barre de menu, puis choisissez **Propriétés**. Cliquez sur l'onglet **Ports** et appuyez sur le bouton **Ajouter un port**. Dans la boîte de dialogue **Ports d'imprimante**, sélectionnez **Port LPR Brother**. Cliquez sur **Nouveau port** et entrez le nom du port. Le nom de port par défaut est BLP1. Si vous avez déjà utilisé ce nom, vous obtiendrez un message d'erreur. Dans ce cas, utilisez BLP2, etc... Une fois le nom du port spécifié, cliquez sur le bouton **OK**. Vous obtiendrez la boîte de dialogue **Paramètres des ports**.

Entrez l'adresse IP de l'imprimante que vous souhaitez utiliser et cliquez sur **OK**. Cliquez ensuite sur **Fermer** dans la boîte de dialogue **Paramètres des ports**. Vous devriez maintenant voir le port que vous venez de créer dans le paramètre **Imprimer vers le ou les ports suivants** du pilote d'imprimante.

## Pour les utilisateurs de Windows® 95/98/Me :

Les utilisateurs de Windows® 95/98/Me peuvent envoyer des impressions à l'aide du logiciel d'impression Peer to Peer fourni sur le CD-ROM fourni avec l'imprimante.

## Installation du logiciel Peer to Peer Brother



### Remarque

Si vous avez déjà installé le pilote avec le programme d'installation du CD-ROM de l'imprimante et que vous avez sélectionné "Imprimante réseau peer-to-peer Brother" pendant l'installation, vous n'avez pas besoin d'installer à nouveau le logiciel d'impression réseau Brother.

- 1 Lancez le menu d'installation du CD-ROM conformément aux instructions figurant dans le Guide d'installation rapide.
- 2 Sélectionnez votre modèle et la langue appropriée puis cliquez sur **Installer autres pilotes/utilitaires**.
- 3 Sélectionnez ensuite le programme d'installation du **Logiciel d'impression en réseau**.
- 4 Cliquez sur le bouton **Suivant** en réponse au message de bienvenue.
- 5 Lisez attentivement les termes du contrat de licence puis suivez les consignes qui s'affichent à l'écran.
- 6 Cliquez sur le bouton **Impression Peer to Peer Brother (LPR)**.
- 7 Sélectionnez le répertoire à utiliser pour installer les fichiers d'impression **Brother Peer to Peer (LPR)** puis cliquez sur **Suivant**. Le programme d'installation crée le répertoire en question s'il n'existe pas déjà sur votre disque.
- 8 Entrez le **Nom de port** que vous souhaitez utiliser et cliquez sur **OK**. Le nom de port par défaut est BLP1. Quel que soit le nom de port adopté, il doit être unique et IMPERATIVEMENT commencer par BLP.

- 9** Vous devez ensuite entrer l'adresse IP et le nom du serveur d'impression. Si vous avez édité le fichier hosts sur votre ordinateur, ou si vous utilisez un système de nom de domaine, vous pouvez également entrer le nom DNS du serveur d'impression. Du fait que le serveur d'impression supporte les noms TCP/IP et NetBIOS, vous pouvez également entrer le nom NetBIOS du serveur d'impression. Le nom NetBIOS est indiqué dans la Page des paramètres de l'imprimante. Il correspond au 15 premiers caractères du nom de noeud et apparaît par défaut sous la forme BRN\_XXXXXX où XXXXXX représente les six derniers chiffres de l'adresse Ethernet.



#### Remarque

- Le nom de noeud et le nom NetBIOS sont listés dans la Page des paramètres de l'imprimante. Pour savoir comment imprimer cette page, voir *Impression de la Page des paramètres de l'imprimante* page 7-6.
- Si vous recherchez l'appareil à l'aide de la fonction de recherche de l'étape 8 ci-dessus, désactivez votre logiciel pare-feu personnel si vous en utilisez un. Vous pourrez le relancer quand vous serez sûr de pouvoir imprimer.

- 10** Cliquez sur le bouton **Terminer**. Redémarrez votre ordinateur lorsque vous y êtes invité.

## Association à l'imprimante

Vous devez maintenant créer une imprimante sur votre système Windows® à l'aide de la procédure d'installation d'imprimante Windows® standard.

- 1** Pour ce faire, cliquez sur le bouton **Démarrer**, sélectionnez **Paramètres** puis **Imprimantes**.
- 2** Double-cliquez sur **Ajouter une imprimante** pour commencer l'installation de l'imprimante.
- 3** Cliquez sur **Suivant** quand l'**Assistant Ajout d'imprimante** s'affiche.
- 4** Sélectionnez **Imprimante locale** pour indiquer comment l'imprimante est connectée à votre ordinateur, puis cliquez sur **Suivant**.
- 5** Sélectionnez le pilote adéquat. Cliquez sur **Suivant** quand vous avez terminé.
- 6** Si vous avez sélectionné un pilote d'imprimante qui est déjà utilisé, vous pouvez choisir de conserver le pilote existant (recommandé) ou de le remplacer. Sélectionnez l'option souhaitée et cliquez sur **Suivant**.
- 7** Sélectionnez le port LPR Brother (nom de port attribué à l'étape 7 de la procédure d'*Installation du logiciel Peer to Peer Brother* page 3-5) et cliquez sur **Suivant**.
- 8** Entrez un nom quelconque pour l'imprimante Brother puis cliquez sur **Suivant**. Vous pouvez par exemple appeler l'imprimante "Imprimante réseau Brother".
- 9** Windows® vous demande ensuite si vous souhaitez imprimer une page de test. Sélectionnez **Oui** puis **Terminer**. Vous avez maintenant fini d'installer le logiciel Peer to Peer Print (LPR).

## Ajout d'un deuxième port LPR Brother

---

Vous n'avez pas besoin de relancer le programme d'installation pour ajouter un nouveau port LPR Brother. Il vous suffit de cliquer sur **Démarrer**, de sélectionner **Paramètres** et d'ouvrir la fenêtre **Imprimantes**. Cliquez sur l'icône de l'imprimante que vous souhaitez configurer, sélectionnez **Fichier** dans la barre de menu, puis choisissez **Propriétés**. Cliquez sur l'onglet **Détails** et appuyez sur le bouton **Ajouter un port**. Dans le dialogue **Ajouter un port**, sélectionnez la case d'option **Autre** puis **Port LPR Brother**. Cliquez sur **OK** et entrez le nom du port. Le nom de port par défaut est BLP1. Si vous avez déjà utilisé ce nom, vous obtiendrez un message d'erreur si vous essayez de l'utiliser à nouveau. Dans ce cas, utilisez BLP2, etc... Une fois le nom du port spécifié, cliquez sur le bouton **OK**. Vous obtiendrez la boîte de dialogue **Propriétés du port**.

Entrez l'adresse IP de l'imprimante que vous souhaitez utiliser et cliquez sur **OK**. Vous devriez maintenant voir le port que vous venez de créer dans le paramètre **Imprimer vers le ou les ports suivants** du pilote d'imprimante.

## Autres sources d'information

Consultez le *Chapitre 2* de ce guide pour savoir comment configurer l'adresse IP de l'imprimante.

# Impression en réseau sous Windows® : Impression Peer to Peer NetBIOS

## Généralités

La gamme des serveurs d'impression Brother supporte SMB (Server Message Block). Ainsi, comme tout autre PC fonctionnant sous Windows®, les imprimantes Brother peuvent apparaître dans votre voisinage réseau. Le principal avantage de l'impression NetBIOS est que vous pouvez imprimer à partir d'applications DOS héritées s'exécutant sur des PC connectés à des réseaux Microsoft®.



### Remarque

- Avant de commencer, vous devez configurer l'adresse IP sur votre imprimante. Voir le *chapitre 2* pour obtenir des compléments d'information.
- Le mot de passe par défaut des serveurs d'impression Brother est `access`.
- Le nom de domaine par défaut du serveur d'impression est `WORKGROUP`. Pour le changer, utilisez votre navigateur Web ou l'application BRAdmin.

## Configuration du serveur d'impression pour Windows® 95/98/Me, Windows®2000/XP et Windows NT® 4.0

### Configuration du serveur d'impression

Pour que cette fonction puisse marcher, il vous faut changer correctement le nom de domaine ou de workgroup pour qu'il corresponde à celui de votre réseau. Ensuite, le serveur d'impression apparaîtra automatiquement dans votre voisinage réseau et vous pourrez y envoyer des impressions de documents sans avoir à installer de logiciel supplémentaire. Cependant, il est possible que vos systèmes Windows® 95/98/Me/2000/XP et Windows NT®4.0 reçoivent des messages d'erreur "Imprimante occupée" quand plusieurs personnes tentent d'accéder simultanément à l'imprimante. Pour régler le problème, Brother propose le logiciel "Brother NetBIOS Port Monitor" qui permet aux utilisateurs de continuer à soumettre les impressions quand l'imprimante est occupée, arrêtée ou à court de papier. Le contrôleur de port (port monitor) mémorise les demandes d'impression jusqu'à ce que l'imprimante soit à nouveau disponible.

Quand vous installez Windows® 95/98/Me, vous devez préciser le groupe de travail auquel vous appartenez. Le nom du groupe de travail par défaut pour Windows® 95/98/Me est `WORKGROUP`, mais vous pouvez le changer en ce que vous voulez. Avec Windows NT®4.0, Microsoft a introduit le concept de "Domaines". Un domaine permet une gestion de la sécurité centralisée alors qu'un groupe de travail permet la gestion répartie de la sécurité. Pour le serveur d'impression, le fait que votre réseau consiste en un groupe de travail ou un domaine est sans importance ; la seule chose à spécifier est le nom du groupe de travail ou du domaine. Le serveur d'impression Brother a automatiquement un nom de groupe de travail ou de domaine par défaut : `WORKGROUP`. Si vous devez changer ce nom, vous pouvez configurer le serveur d'impression Brother pour le reconnaître. Vous pouvez procéder de trois façons différentes. (Si vous n'êtes pas sûr du nom de votre groupe de travail ou de domaine, regardez dans l'onglet d'identification de votre application de réseau).

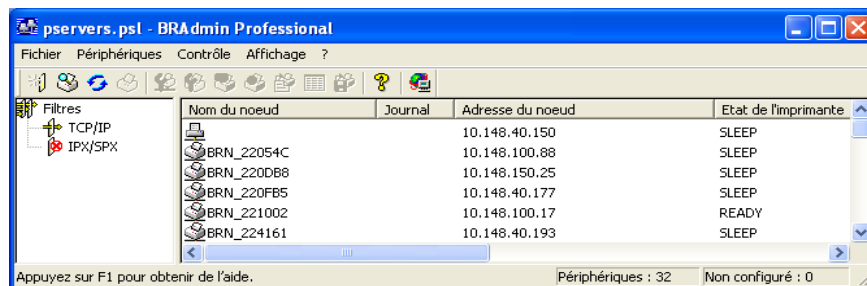
## Utilisation de l'utilitaire BRAdmin Professional pour changer le Nom de domaine du Groupe de travail



### Remarque

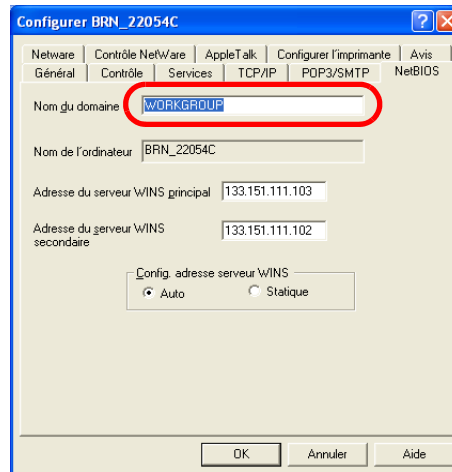
- Le serveur d'impression et votre ordinateur doivent tous deux avoir une adresse IP valide ; vous pouvez configurer l'adresse IP avec l'utilitaire BRAdmin Professional. Voir *Utilisation de l'utilitaire BRAdmin Professional pour configurer votre imprimante réseau (pour Windows® uniquement)* page 2-3.
- Veuillez utiliser la version de l'utilitaire BRAdmin Professional fournie sur le CD-ROM qui accompagne votre produit Brother. Vous pouvez aussi télécharger la dernière version à partir du site <http://solutions.brother.com>. Il est seulement disponible pour les utilisateurs de Windows®.
- Le mot de passe par défaut des serveurs d'impression Brother est `access`.

- 1 Lancez l'utilitaire BRAdmin Professional (à partir de Windows® 95/98/Me, Windows NT® 4.0 et Windows®2000/XP), en cliquant sur **Démarrer / Programmes / Brother Administrator Utilities / Brother BRAdmin Professional Utilities / BRAdmin Professional**.



- 2 Sélectionnez le filtre **TCP/IP** dans la partie gauche de la fenêtre BRAdmin principale.
- 3 Sélectionnez le serveur d'impression à configurer dans la partie droite de la fenêtre BRAdmin principale.
- 4 Dans le menu **Contrôle**, sélectionnez **Configurer le serveur d'impression**.
- 5 Entrez un mot de passe. Le mot de passe par défaut est `access`.

## 6 Sélectionnez l'onglet **NetBIOS**. Entrez un nom de groupe de travail/domaine.



4

### Remarque

Etant donné le mode de fonctionnement des réseaux Microsoft®, le serveur d'impression peut prendre plusieurs minutes pour apparaître dans le voisinage réseau. Vous constaterez sans doute aussi que le serveur d'impression prendra plusieurs minutes pour disparaître du voisinage réseau, même si l'imprimante est éteinte. C'est une caractéristique des réseaux reposant sur les groupes de travail et domaines Microsoft®.

### Modification du nom de groupe de travail/domaine à l'aide d'un navigateur Web

Vous pouvez aussi utiliser un navigateur Web standard pour changer le nom NetBIOS. Pour ce faire, connectez-vous au serveur d'impression en utilisant son adresse IP puis sélectionnez l'option **Configurer NetBIOS** dans l'écran de **Configuration du réseau** et entrez le nom de votre groupe de travail/domaine dans la zone de texte **Nom de domaine**. N'oubliez pas d'enregistrer les modifications (cliquez sur le bouton **Envoyer**).

### Modification du nom de groupe de travail/domaine à l'aide de TELNET

Si vous ne pouvez pas utiliser l'utilitaire BRAdmin Professional, vous pouvez utiliser TELNET.

Une fois connecté au serveur d'impression, entrez le mot de passe par défaut `access` en réponse à l'invite `#`. Tapez ce que vous voulez en réponse à l'invite `Enter Username>`. Vous obtiendrez ensuite l'invite `Local>`.

A présent, entrez la commande :

```
SET NETBIOS DOMAIN domainname
EXIT
```

où `domainname` correspond au nom du domaine ou du groupe de travail sur lequel vous vous trouvez. Si vous n'êtes pas sûr de votre nom de domaine ou de groupe de travail, regardez dans l'onglet d'identification de votre application de réseau Windows® 95/98/Me ou Windows NT®4.0.



## Installation du logiciel Brother NetBIOS Port Monitor

Le logiciel Brother NetBIOS Port Monitor a besoin des protocoles de transport TCP/IP sur votre ordinateur Windows® 95/98/Me/2000/XP et Windows NT®4.0. Pour installer ces protocoles, reportez-vous à votre documentation Windows®. Si vous utilisez le protocole TCP/IP, l'adresse IP correcte doit être définie sur le serveur d'impression Brother ainsi que sur votre PC client.

### Remarque

Si vous avez déjà installé le pilote avec le programme d'installation du CD-ROM de l'imprimante et que vous avez sélectionné "Imprimante réseau peer to peer Brother" pendant l'installation, vous n'avez pas besoin d'installer à nouveau le logiciel d'impression réseau Brother.

- 1 Lancez le menu d'installation du CD-ROM conformément aux instructions du Guide d'installation rapide de l'imprimante.
- 2 Sélectionnez votre modèle et la langue appropriée puis cliquez sur **Installer autres pilotes/utilitaires**.
- 3 Sélectionnez ensuite le programme d'installation du **Logiciel d'impression en réseau**.
- 4 Cliquez sur le bouton **Suivant** en réponse au message de bienvenue.
- 5 Lisez attentivement les termes du contrat de licence puis suivez les consignes qui s'affichent à l'écran.
- 6 Sélectionnez l'installation **Impression Peer-to-Peer Brother (NetBIOS)**.
- 7 Sélectionnez le répertoire où vous souhaitez installer les fichiers d'impression directe en réseau Brother et cliquez sur **Suivant**.
- 8 Entrez le nom de port que vous souhaitez utiliser. Le nom de port doit commencer par "BNT". Par exemple BNT1. Quel que soit le nom choisi, il doit être unique. Cliquez ensuite sur le bouton **OK**. Le nom doit être unique sur votre PC mais d'autres ordinateurs peuvent éventuellement utiliser le même nom de port que celui que vous avez spécifié sur votre PC.
- 9 Vous devez maintenant entrer le nom de serveur et le nom de port pour le serveur d'impression. Vous pouvez vous servir du bouton **Parcourir** pour rechercher le serveur d'impression. Sélectionnez le nom de domaine/groupe de travail et le serveur apparaît dans la liste. Si le serveur d'impression n'apparaît pas automatiquement dans votre liste, vous devez vérifier que le nom de domaine est correctement configuré. Sinon, vous devez entrer le nom manuellement. Le nom doit être conforme à l'UNC (Universal Name Convention). Par exemple : `\\NodeName\ServiceName`.

Où `NodeName` est le nom NetBIOS du serveur d'impression Brother (le nom par défaut est généralement `BRN_XXXXXX`, où `XXXXXX` représente les six derniers chiffres de l'adresse Ethernet) et `ServiceName` est le nom de service NetBIOS du serveur d'impression. Par défaut, ce nom est `BINARY_P1`. Par exemple : `\\BRN_310107\BINARY_P1`

### Remarque

Le nom NetBIOS et l'adresse MAC sont listés dans la Page des paramètres de l'imprimante. Voir *Impression de la Page des paramètres de l'imprimante* page 7-6.

- 10 Cliquez ensuite sur le bouton **OK**.
- 11 Cliquez sur le bouton **Terminer**. Vous devez ensuite redémarrer votre ordinateur avant de pouvoir continuer.

## Association à l'imprimante

4

Vous devez maintenant créer une imprimante sur vos systèmes Windows® 95/98/Me, Windows NT® 4.0 et Windows® 2000/XP à l'aide de la procédure d'installation d'imprimante Windows® standard.

### Windows® 95/98/Me

- 1 Cliquez sur le bouton **Démarrer**, choisissez **Paramètres** puis sélectionnez **Imprimantes**.
- 2 Double-cliquez sur **Ajouter une imprimante** pour commencer l'installation de l'imprimante.
- 3 Cliquez sur **Suivant** quand l'**Assistant Ajout d'imprimante** s'affiche.
- 4 Sélectionnez **Imprimante locale** pour indiquer comment l'imprimante est connectée à votre ordinateur, puis cliquez sur **Suivant**.
- 5 Sélectionnez le pilote adéquat. Cliquez sur **Suivant** quand vous avez terminé.
- 6 Si vous avez sélectionné un pilote d'imprimante qui est déjà utilisé, vous pouvez choisir de conserver le pilote existant (recommandé) ou de le remplacer. Sélectionnez l'option souhaitée et cliquez sur **Suivant**.
- 7 Sélectionnez le **Port NetBIOS Brother** (nom de port attribué à l'étape 7 de la section "Installation du Brother NetBIOS Port Monitor" et cliquez sur **Suivant**.
- 8 Entrez un nom quelconque pour l'imprimante Brother puis cliquez sur **Suivant**. Vous pouvez par exemple appeler l'imprimante "Imprimante réseau Brother".
- 9 Windows® vous demande ensuite si vous souhaitez imprimer une page de test. Sélectionnez **Oui** puis **Terminer**.

Vous êtes maintenant prêt à imprimer. Au besoin, vous pouvez partager l'imprimante sur votre PC de sorte que toutes les demandes d'impression passent par votre ordinateur.

### Windows NT®4.0 / Windows® 2000/XP

- 1 Pour Windows® XP : Cliquez sur le bouton **Démarrer** et sélectionnez **Imprimantes et télécopieurs**.  
Pour Windows® 2000 : Cliquez sur le bouton **Démarrer**, choisissez **Paramètres** puis sélectionnez **Imprimantes**.
- 2 Pour Windows® XP : Sélectionnez **Ajouter une imprimante** pour commencer l'installation de l'imprimante.  
Pour Windows® 2000 et Windows NT® 4.0 : Double-cliquez sur **Ajouter une imprimante** pour commencer l'installation de l'imprimante.
- 3 Cliquez sur **Suivant** quand l'**Assistant Ajout d'imprimante** s'affiche.
- 4 Sélectionnez **Imprimante locale** (Windows® 2000) ou **Imprimante locale connectée à cet ordinateur** (Windows® XP) pour indiquer comment l'imprimante est connectée à votre ordinateur, puis cliquez sur **Suivant**.

- 5 Sélectionnez le **Port NetBIOS Brother** (nom de port attribué à l'étape 7 de la section "Installation du NetBIOS Port Monitor de Brother") et cliquez sur **Suivant**.
- 6 Sélectionnez le pilote adéquat. Cliquez sur **Suivant** quand vous avez terminé.
- 7 Si vous avez sélectionné un pilote d'imprimante déjà utilisé, vous avez la possibilité de le conserver (recommandé) ou de le remplacer. Sélectionnez l'option souhaitée et cliquez sur **Suivant**.
- 8 Entrez un nom quelconque pour l'imprimante Brother puis cliquez sur **Suivant**. Vous pouvez par exemple appeler l'imprimante "Imprimante réseau Brother".
- 9 Sélectionnez **Non partagée** ou **Partagée** et le **Nom du partage** puis cliquez sur **Suivant**.
- 10 Windows® vous demande ensuite si vous souhaitez imprimer une page de test. Sélectionnez **Oui** puis **Terminer**.

Vous êtes maintenant prêt à imprimer. Au besoin, vous pouvez partager l'imprimante sur votre PC de sorte que toutes les demandes d'impression passent par votre ordinateur.

## Ajout d'un second port d'impression NetBIOS

- 1 Il n'est pas nécessaire de relancer le programme d'installation pour ajouter un nouveau port NetBIOS. Il vous suffit de cliquer sur **Démarrer**, de sélectionner **Paramètres** et d'ouvrir la fenêtre **Imprimantes**. Cliquez sur l'icône de l'imprimante que vous souhaitez configurer, sélectionnez **Fichier** dans la barre de menu, puis choisissez **Propriétés**.

### Windows® 95/98/Me

- 2 Cliquez sur l'onglet **Détails** puis sur le bouton **Ajouter un port**. Dans le dialogue **Ajouter un port**, sélectionnez la case d'option **Autre** puis **Port NetBIOS Brother**. Cliquez sur **OK** et entrez le nom du port. Le nom de port par défaut est BNT1. Si vous avez déjà utilisé ce nom, vous obtiendrez un message d'erreur si vous essayez de l'utiliser à nouveau. Dans ce cas, utilisez BNT2, etc... Une fois le nom du port spécifié, cliquez sur le bouton **OK**. Vous obtiendrez la boîte de dialogue **Propriétés du port**. Entrez le nom du serveur d'impression et du port de l'imprimante sur laquelle vous souhaitez imprimer et cliquez sur **OK**. Vous devriez maintenant voir le port que vous venez de créer dans le paramètre **Imprimer vers le ou les ports suivants** du pilote d'imprimante.

### Windows NT®4.0 / Windows® 2000/XP

- 2 Cliquez sur l'onglet **Détails** puis sur le bouton **Ajouter un port**. Dans la boîte de dialogue **Ajouter un port**, sélectionnez **Port NetBIOS Brother**. Cliquez sur **Nouveau port** et entrez le nom du port. Le nom de port par défaut est BNT1. Si vous avez déjà utilisé ce nom, vous obtiendrez un message d'erreur si vous essayez de l'utiliser à nouveau. Dans ce cas, utilisez BNT2, etc... Une fois le nom du port spécifié, cliquez sur le bouton **OK**. Vous obtiendrez la boîte de dialogue **Propriétés du port**. Entrez le nom du serveur d'impression et du port de l'imprimante sur laquelle vous souhaitez imprimer et cliquez sur **OK**. Vous devriez maintenant voir le port que vous venez de créer dans le paramètre **Imprimer vers le ou les ports suivants** du pilote d'imprimante.

## Autres sources d'information

- 1 Pour en savoir plus sur l'impression en réseau, consultez le site <http://solutions.brother.com> sur Internet.
- 2 Consultez le *Chapitre 2* de ce guide pour savoir comment configurer l'adresse IP de l'imprimante.

## Généralités

Les utilisateurs de Windows® 2000/XP peuvent imprimer avec TCP/IP en utilisant le logiciel standard d'impression en réseau et le logiciel de protocole IPP intégré dans toute installation Windows® 2000/XP.



### Remarque

- Avant de commencer, vous devez configurer l'adresse IP sur votre imprimante. Si ce n'est pas déjà fait, voir le *chapitre 2*.
- Vérifiez que l'ordinateur hôte et le serveur d'impression se trouvent sur le même sous-réseau ou que le routeur est bien configuré pour transmettre les données entre les deux périphériques.
- Le mot de passe par défaut des serveurs d'impression Brother est `access`.

## Impression IPP sous Windows® 2000/XP

Si vous souhaitez utiliser les capacités d'impression IPP de Windows® 2000/XP, suivez les instructions suivantes.

- 1** Pour Windows® 2000 : cliquez sur le bouton **Démarrer** et sélectionnez **Paramètres** puis **Imprimantes**. Pour Windows® XP : cliquez sur le bouton **Démarrer** et sélectionnez **Imprimantes et télécopieurs**.
- 2** Pour Windows® 2000 : double-cliquez sur l'icône **Ajouter une imprimante** pour lancer l'**Assistant Ajout d'imprimante**. Pour Windows® XP : cliquez sur **Ajouter une imprimante** pour lancer l'**Assistant Ajout d'imprimante**.
- 3** Cliquez sur **Suivant** quand vous obtenez l'écran **Assistant Ajout d'imprimante**.
- 4** Sélectionnez **Imprimante locale** ou **Imprimante réseau**. Pour Windows® 2000 : veillez à bien sélectionner **Imprimante réseau**. Pour Windows® XP : veillez à bien sélectionner **Une imprimante réseau ou une imprimante connectée à un autre ordinateur**.
- 5** Cliquez sur **Suivant**.
- 6** Pour Windows® 2000 : sélectionnez l'option **Vous connecter à une imprimante sur Internet ou sur votre réseau intranet** puis tapez le texte suivant dans le champ URL :  
`http://printer_ip_address:631/ipp` (où `printer_ip_address` représente le nom ou l'adresse IP du serveur d'impression).

Pour Windows® XP : sélectionnez l'option **Vous connecter à une imprimante sur Internet ou sur un réseau domestique ou d'entreprise** puis tapez le texte suivant dans le champ URL :

`http://printer_ip_address:631/ipp` (où `printer_ip_address` représente le nom ou l'adresse IP du serveur d'impression).

**Remarque**

Si vous avez édité le fichier hosts sur votre ordinateur, ou si vous utilisez un système de nom de domaine, vous pouvez également entrer le nom DNS du serveur d'impression. Du fait que le serveur d'impression supporte les noms TCP/IP et NetBIOS, vous pouvez également entrer le nom NetBIOS du serveur d'impression. Le nom NetBIOS est indiqué dans la Page des paramètres de l'imprimante. Il correspond au 15 premiers caractères du nom de noeud et apparaît par défaut sous la forme BRN\_XXXXXX où XXXXXX représente les six derniers chiffres de l'adresse Ethernet.

**7** Quand vous cliquez sur **Suivant**, Windows® 2000/XP établit une connexion avec l'URL spécifiée.

**Si le pilote d'imprimante est déjà installé :**

Si vous avez déjà installé le pilote d'imprimante approprié sur votre PC, Windows® 2000/XP utilise automatiquement ce pilote. Dans ce cas, il vous suffit de préciser si vous souhaitez utiliser ce pilote par défaut pour terminer l'Assistant d'installation du pilote. Vous êtes maintenant prêt à imprimer.

**Si le pilote d'imprimante n'est PAS installé :**

L'un des avantages du protocole d'impression IPP est qu'il détermine le nom de modèle de l'imprimante quand vous communiquez avec. Après une communication réussie, vous verrez automatiquement le nom de modèle de l'imprimante et vous n'aurez donc pas besoin d'indiquer à Windows® 2000 le type de pilote à utiliser.

**8** Cliquez sur **OK**. L'écran de sélection des imprimantes s'affiche dans l'**Assistant Ajout d'imprimante**.

**9** Si votre imprimante ne figure pas dans la liste des imprimantes prises en charge, cliquez sur le bouton **Disque fourni**. Le système vous demande ensuite d'insérer le disque du pilote.

**10** Cliquez sur le bouton **Parcourir** et sélectionnez le CD-ROM ou la ressource réseau partagée qui contient le pilote d'imprimante Brother approprié.

**11** Spécifiez le nom de modèle de l'imprimante.

**12** Si le pilote d'imprimante que vous êtes en train d'installer ne dispose pas de certificat numérique, un message d'avertissement s'affiche. Cliquez sur **Oui** pour continuer l'installation. L'**Assistant Ajout d'imprimante** se termine.

**13** Cliquez sur le bouton **Terminer**. L'imprimante est maintenant configurée et prête à imprimer. Pour tester la connexion de l'imprimante, imprimez une page test.

## Spécification d'une URL différente

---

Veillez noter qu'il y a plusieurs entrées possibles pour le champ URL.

`http://printer_ip_address:631/ipp`

Il s'agit de l'URL par défaut et nous vous conseillons de l'utiliser. Veuillez noter que l'option **Obtenir plus d'information** n'affiche pas de données d'imprimante.

`http://printer_ip_address:631/ipp/port1`

Cette URL est utilisée pour la compatibilité avec HP® JetDirect®. Veuillez noter que l'option **Obtenir plus d'information** n'affiche pas de données d'imprimante.

`http://printer_ip_address:631/`

Si vous oubliez les détails de l'URL, vous pouvez simplement entrer le texte ci-dessus et l'imprimante pourra recevoir et traiter les données. Veuillez noter que l'option **Obtenir plus d'information** n'affiche pas de données d'imprimante.

Si vous utilisez les noms de services intégrés pris en charge par les serveurs d'impression Brother, vous pouvez également utiliser les URL suivantes : (veuillez cependant noter que l'option **Obtenir plus d'information** n'affichera pas de données d'imprimante)

`http://printer_ip_address:631/brn_xxxxxx_p1`

`http://printer_ip_address:631/binary_p1`

`http://printer_ip_address:631/text_p1`

`http://printer_ip_address:631/pcl_p1`

Où `printer_ip_address` est l'adresse IP du serveur d'impression.

## Autres sources d'information

Consultez le *Chapitre 2* de ce guide pour savoir comment configurer l'adresse IP de l'imprimante.

## Généralités

Ce chapitre explique comment imprimer à partir d'un Macintosh® sur un réseau à l'aide des capacités de Configuration simple du réseau sous Mac OS® X 10.2.4 ou ultérieur. Pour obtenir des compléments d'information sur la façon de configurer le pilote Brother pour Mac OS® 9.1 à 9.2, reportez-vous au Guide d'installation rapide fourni avec l'appareil.

Vous trouverez les dernières informations d'impression à partir d'un Macintosh® sur le site Web Brother Solutions à l'adresse : <http://solutions.brother.com>

## Impression à partir d'un Macintosh® à l'aide des fonctions de configuration simple du réseau de Mac OS® X

Avec la version Mac OS® X 10.2, Apple® a introduit les fonctions de configuration simple du réseau.

Les fonctions de configuration simple du réseau de Mac OS® X vous permettent de créer un réseau instantané d'ordinateurs et de périphériques intelligents en les connectant les uns aux autres. Les périphériques intelligents s'autoconfigurent automatiquement pour être compatibles avec votre réseau.

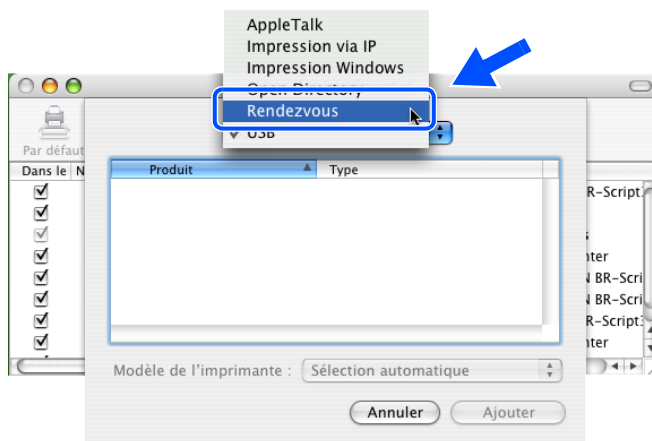
Vous n'avez pas besoin de configurer manuellement les adresses IP ou les paramètres réseau de l'imprimante car elle s'en charge automatiquement.

Veillez noter que vous devez utiliser la version Mac OS® X 10.2.4 ou une version plus récente.

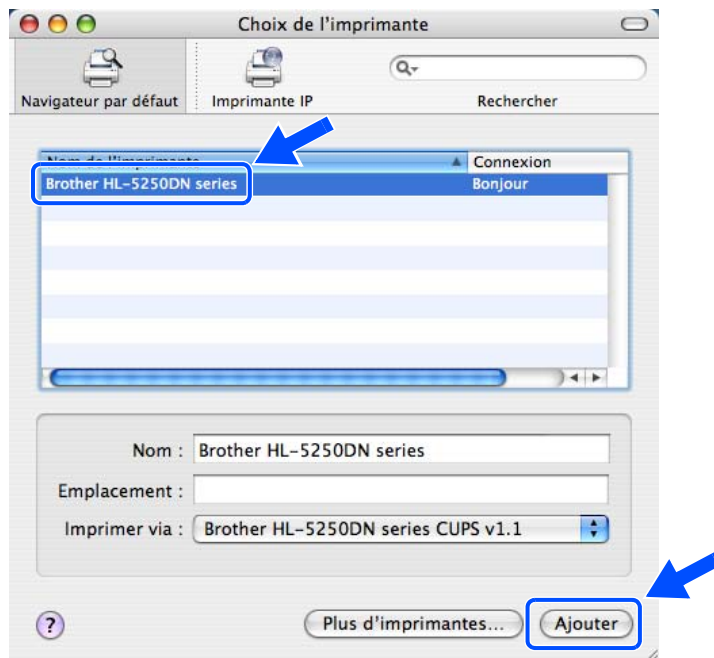
### Comment sélectionner le pilote d'imprimante (Mac OS® X 10.2.4 ou ultérieur).

- 1 Allumez l'imprimante (ON).
- 2 Sélectionnez **Applications** dans le menu **Aller**.
- 3 Ouvrez le dossier **Utilitaires**.
- 4 Double-cliquez sur l'icône **Configuration d'imprimante**. (Pour les utilisateurs de Mac OS® X 10.2.x, cliquez sur l'icône **Print Center**.)
- 5 Cliquez sur **Ajouter**.  
(Pour les utilisateurs de Mac OS® X 10.2.4 à 10.3) Passez à l'étape 6.  
(Pour les utilisateurs de Mac OS® X 10.4) Passez à l'étape 7.

- 6 (Pour les utilisateurs de Mac OS® 10.2.4 à 10.3)  
Choisissez l'option suivante.



- 7 Sélectionnez **Brother HL-XXXX series** (XXXX étant votre nom de modèle) et cliquez sur **Ajouter**.



- 8 Cliquez sur l'imprimante puis cliquez sur **Par défaut** pour définir l'imprimante comme l'imprimante par défaut. L'imprimante est maintenant prête à imprimer.



# Modification des paramètres du serveur d'impression

## Utilisation d'un navigateur Web pour configurer les paramètres d'impression

Sur un Macintosh®, la façon la plus simple de changer les paramètres d'imprimante ou de serveur d'impression est d'utiliser un navigateur Web.

Il vous suffit de vous connecter à l'imprimante en spécifiant l'adresse : `http://ip_address` où `ip_address` correspond à l'adresse de l'imprimante.

Voir *Utilisation de HTTP (navigateur Web) pour configurer les paramètres d'impression* page 2-6.

## Utilisation de l'utilitaire BRAdmin Light (pour Mac OS® X 10.2.4 ou ultérieur).

L'utilitaire Brother BRAdmin Light est une application Java conçue pour les environnements Mac OS X 10.2.4 ou ultérieurs. BRAdmin Light permet de changer les paramètres du réseau et de mettre à jour le firmware sur les appareils réseau Brother.



### Remarque

- Veuillez utiliser la version de l'utilitaire BRAdmin Light fournie sur le CD-ROM qui accompagne votre produit Brother. Vous pouvez aussi télécharger la dernière version à partir du site <http://solutions.brother.com>. Elle est seulement disponible pour les utilisateurs de Macintosh®.
- Nom du noeud : Le nom du noeud apparaît dans la fenêtre courante de BRAdmin Light. Le nom de noeud par défaut est "BRN\_XXXXXX" (où "XXXXXX" représente les six derniers chiffres de l'adresse Ethernet).
- Le mot de passe par défaut des serveurs d'impression Brother est `access`.

- 1** Lancez l'utilitaire BRAdmin Light (à partir de Mac OS® X 10.2.4 ou ultérieur) en double cliquant sur l'icône **Macintosh HD** de votre bureau et en cliquant sur **Bibliothèque / Imprimantes / Brother / Utilitaires**. Ensuite, double-cliquez sur le fichier **BRAdminLight.jar**.
- 2** Sélectionnez le serveur d'impression pour lequel vous souhaitez changer les paramètres.
- 3** Dans le menu **Contrôle**, sélectionnez **Configurer le serveur d'impression**.
- 4** Entrez un mot de passe. Le mot de passe par défaut est `access`. Vous pouvez maintenant changer les paramètres du serveur d'impression.

## Utilisation du panneau de commande pour changer les paramètres du serveur d'impression (modèle HL-5270DN)

---

Vous pouvez configurer et changer les paramètres du serveur d'impression à l'aide du menu Réseau du panneau de commande. Voir *Configuration à l'aide du panneau de commande* page 7-1.

6

### Autres sources d'information

- 1 Pour en savoir plus sur l'impression en réseau, consultez le site <http://solutions.brother.com> sur Internet.
- 2 Consultez le *Chapitre 2* de ce guide pour savoir comment configurer l'adresse IP de l'imprimante.

## Généralités

Le panneau de commande vous permet d'effectuer les opérations suivantes :

### **Changer les paramètres du serveur d'impression**

Voir *Changement des paramètres du serveur d'impression à l'aide du menu RESEAU du panneau de commande (modèle HL-5270DN)* page 7-2.

### **Imprimer la Page des paramètres de l'imprimante**

Voir *Impression de la Page des paramètres de l'imprimante* page 7-6 pour obtenir des informations sur la façon d'imprimer la Page des paramètres de l'imprimante.

### **Réinitialiser les paramètres réseau aux réglages par défaut**

Voir *Restauration des paramètres réseau à leur valeur par défaut* page 7-7 pour obtenir des informations sur la façon de réinitialiser les paramètres réseau à leur valeur par défaut.

### **Désactiver le protocole APIPA**

Voir *Désactivation du protocole APIPA* page 7-8 pour obtenir des informations sur la façon de désactiver le protocole APIPA.

## Changement des paramètres du serveur d'impression à l'aide du menu RESEAU du panneau de commande (modèle HL-5270DN)

Pour utiliser votre imprimante Brother dans un environnement réseau, vous devez d'abord configurer les paramètres TCP/IP appropriés. Pour en savoir plus, voir *Modification des paramètres du serveur d'impression* page 2-5.

Cette rubrique explique comment configurer les paramètres réseau à l'aide du panneau de commande, qui se trouve sur le dessus de l'imprimante.

Les options du menu **RESEAU** du panneau de commande vous permettent de configurer l'imprimante Brother pour la configuration de votre réseau. Appuyez sur l'une des touches de **Menu (+, -, Set ou Back)**, puis appuyez sur la touche **+** ou **-** pour faire défiler les menus jusqu'à l'affichage de l'option **RESEAU**. Appuyez sur la touche **Set** pour accéder au niveau suivant du menu. Appuyez sur la touche **+** ou **-** pour choisir l'option de menu que vous souhaitez configurer.

Veillez noter que l'imprimante est livrée avec l'utilitaire BRAdmin Professional pour Windows®, l'utilitaire BRAdmin Light pour Mac OS® X 10.2.4 ou ultérieur et le protocole HTTP (gestion sur Internet) pour Windows® et Macintosh®, qui peuvent également servir à configurer de nombreux aspects du réseau. Voir *Modification des paramètres du serveur d'impression* page 2-5 pour Windows® et *Modification des paramètres du serveur d'impression* page 6-3 pour Macintosh®.

### Menu RESEAU du panneau de commande et réglages par défaut

Niveau un	Niveau deux	Niveau trois	Options 1	Réglages par défaut
RESEAU	TCP/IP	TCP/IP ENABLE	=OUI / NON	=OUI
		ADRESSE IP=	[000-255].[000-255].[000-255].[000-255]	000.000.000.000 <sup>1</sup>
		MASQUE SS-RES=	[000-255].[000-255].[000-255].[000-255]	000.000.000.000 <sup>1</sup>
		PASSERELLE=	[000-255].[000-255].[000-255].[000-255]	000.000.000.000
		ESSAIS BOOT IP	=#	=3
		METHODE IP	=AUTO, STATIC, RARP, BOOTP, DHCP	=AUTO
		APIPA	=OUI / NON	=OUI
		IPv6	=OUI / NON	=NON
	NETBIOS/IP	=OUI / NON	-	=OUI
	ENET	=AUTO, 100B-FD, 100B-HD, 10B-FD, 10B-HD	-	=AUTO
CONFIG. USINE	-	-	-	

1. Lors de la connexion au réseau, si la "METHODE IP" de l'appareil est sur "AUTO", l'appareil essaiera de définir automatiquement l'adresse IP et le masque de sous-réseau à l'aide d'un serveur d'amorçage tel que DHCP ou BOOTP. En l'absence de serveur d'amorçage, une adresse IP APIPA sera attribuée, comme 169.254.[001-254].[000-255]. Si la "METHODE IP" de l'appareil est définie sur "STATIC", vous devrez entrer l'adresse IP de l'appareil manuellement à l'aide du panneau de commande de l'appareil.

## TCP/IP

Ce menu propose huit options : **TCP/IP ENABLE**, **ADRESSE IP**, **MASQUE SS-RES**, **PASSERELLE**, **ESSAIS BOOT IP**, **METHODE IP**, **APIPA** et **IPv6**.

### ■ TCP/IP ENABLE

Vous pouvez activer ou désactiver le protocole TCP/IP.

### ■ ADRESSE IP=

Ce champ affiche l'adresse IP courante de l'imprimante. Si vous avez sélectionné la **METHODE IP STATIC**, entrez l'adresse IP que vous souhaitez attribuer à l'imprimante (consultez votre administrateur réseau pour savoir quelle adresse IP utiliser). Si vous avez sélectionné une méthode autre que **STATIC**, l'imprimante tentera de déterminer son adresse IP par le biais des protocoles DHCP ou BOOTP.

L'adresse IP par défaut de votre imprimante sera sans doute incompatible avec le système d'adressage IP adopté pour votre réseau. Nous vous conseillons de consulter votre administrateur réseau pour obtenir une adresse IP pour le réseau auquel votre appareil sera connecté.

### ■ MASQUE SS-RES=

Ce champ affiche le masque de sous-réseau courant de l'imprimante. Si vous n'utilisez pas DHCP ou BOOTP pour obtenir le masque de sous-réseau, entrez le masque de sous-réseau souhaité. Consultez votre administrateur réseau pour savoir quel masque de sous-réseau utiliser.

### ■ PASSERELLE=

Ce champ affiche l'adresse de la passerelle ou du routeur actuellement utilisé par l'imprimante. Si vous n'utilisez pas DHCP ou BOOTP pour obtenir l'adresse de la passerelle ou du routeur, tapez l'adresse que vous souhaitez attribuer. Si vous n'avez ni passerelle ni routeur, laissez ce champ en blanc. En cas de doute, consultez votre administrateur réseau.

### ■ ESSAIS BOOT IP

Ce champ indique le nombre de fois que l'imprimante essaiera de balayer le réseau pour obtenir l'adresse IP avec la **METHODE IP** choisie (voir *METHODE IP* page 7-3). La valeur par défaut de ce paramètre est 3.

### ■ METHODE IP

Ce champ affiche les méthodes d'obtention de l'adresse IP à l'aide des protocoles TCP/IP.

#### • AUTO

Dans ce mode, l'imprimante balaie le réseau pour tenter de trouver un serveur DHCP. S'il en trouve un et si le serveur DHCP est configuré de manière à attribuer une adresse IP à l'imprimante, c'est l'adresse IP fournie par le serveur DHCP qui sera utilisée. S'il n'existe pas de serveur DHCP, l'imprimante balaie le réseau pour tenter de trouver un serveur BOOTP. Si elle détecte un serveur BOOTP, et si celui-ci est configuré correctement, l'imprimante obtiendra son adresse IP du serveur BOOTP. S'il n'existe pas de serveur BOOTP, l'imprimante balaie le réseau pour tenter de trouver un serveur RARP. En l'absence de réponse de serveur RARP, l'adresse IP est balayée à l'aide de la fonction APIPA, voir *Utilisation de APIPA pour configurer l'adresse IP* page A-3. A sa mise sous tension initiale, il se peut que l'imprimante prenne plusieurs minutes pour balayer le réseau en quête d'un serveur.

#### • STATIC

Dans ce mode, l'adresse IP de l'imprimante doit être attribuée manuellement. Une fois entrée, l'adresse IP est verrouillée à l'adresse assignée.

- RARP

L'adresse IP du serveur d'impression Brother peut être configurée à l'aide de la fonction Reverse ARP (RARP) sur votre ordinateur hôte. Il suffit pour cela de modifier le fichier `/etc/ethers` (si ce fichier n'existe pas, vous pouvez le créer) avec une entrée similaire à la suivante :

```
00:80:77:31:01:07   BRN_310107
```

où la première entrée est l'adresse Ethernet du serveur d'impression et la seconde le nom du serveur d'impression (le nom doit être identique à celui que vous avez saisi dans le fichier `/etc/hosts`).

Si le daemon `rarp` ne s'exécute pas encore, lancez-le (avec la commande `rarpd`, `rarpd -a`, `in.rarpd -a` ou autre chose, en fonction du système ; tapez `man rarpd` ou reportez-vous à la documentation de votre système pour obtenir des compléments d'information). Pour vérifier que le daemon `rarp` s'exécute sur un système UNIX<sup>®</sup> Berkeley, tapez la commande suivante :

```
ps -ax | grep -v grep | grep rarpd
```

Pour les systèmes AT&T UNIX<sup>®</sup>, tapez :

```
ps -ef | grep -v grep | grep rarpd
```

Le serveur d'impression Brother obtient l'adresse IP du daemon `rarp` lors de sa mise sous tension.

- BOOTP

BOOTP est une alternative à `rarp` qui présente l'avantage de permettre la configuration du masque de sous-réseau et de la passerelle. Pour utiliser BOOTP afin de configurer l'adresse IP, il faut d'abord vous assurer que BOOTP est installé et s'exécute sur votre ordinateur hôte (il devrait se trouver dans le fichier `/etc/services` de votre hôte en tant que service réel ; tapez `man bootpd` ou reportez-vous à la documentation de votre système pour en savoir plus à ce sujet). BOOTP est généralement lancé via le fichier `/etc/inetd.conf` ; il vous faudra peut-être l'autoriser en supprimant le `"#"` devant l'entrée `bootp` de ce fichier. Exemple d'entrée type `bootp` dans le fichier `/etc/inetd.conf` :

```
#bootp dgram udp wait /usr/etc/bootpd bootpd -i
```



### Remarque

Sur certains systèmes, cette entrée peut s'appeler `"bootps"` au lieu de `"bootp"`.

Pour autoriser BOOTP, utilisez simplement un éditeur pour supprimer le caractère "#" (s'il n'y a pas de "#", cela signifie que BOOTP est déjà autorisé). Ensuite, modifiez le fichier de configuration BOOTP (généralement /etc/bootptab) et entrez le nom, le type de réseau (1 pour Ethernet), l'adresse Ethernet et l'adresse IP, le masque de sous-réseau et la passerelle du serveur d'impression. Malheureusement, le format exact correspondant n'est pas standard. Il faut donc consulter la documentation de votre système pour savoir comment saisir ces informations (de nombreux systèmes UNIX® ont également des exemples de modèle dans le fichier bootptab que vous pouvez utiliser comme référence). Voici quelques exemples d'entrées types du fichier /etc/bootptab :

```
BRN_310107 1 00:80:77:31:01:07 192.189.207.3
et :
```

```
BRN_310107:ht=ethernet:ha=008077310107:\
ip=192.189.207.3:
```

Certaines implémentations de logiciel hôte BOOTP ne répondent pas aux requêtes BOOTP si vous n'avez pas saisi de nom de fichier de téléchargement dans le fichier de configuration. Dans ce cas, créez simplement un fichier vide sur l'hôte et spécifiez le nom de ce fichier et son chemin d'accès dans le fichier de configuration.

Comme avec rarp, le serveur d'impression charge son adresse IP à partir du serveur BOOTP lors de la mise sous tension de l'imprimante.

- DHCP

Dynamic Host Configuration Protocol (DHCP) est l'un des mécanismes IP automatisés permettant d'attribuer les adresses IP. Si vous avez un serveur DHCP sur votre réseau (généralement le cas sur un réseau Unix® ou Windows® 2000/XP), le serveur d'impression obtient automatiquement son adresse IP d'un serveur DHCP et enregistre son nom avec tout service de nom dynamique compatible RFC 1001 et 1002.



### Remarque

Si vous ne souhaitez pas configurer votre serveur d'impression avec DHCP, BOOTP ou RARP, vous devez définir la **METHODE IP** à **STATIC**, pour empêcher le serveur d'impression d'essayer d'obtenir une adresse IP de ces systèmes.

### ■ APIPA

Activez cette option (**OUI**) si vous souhaitez que le serveur d'impression attribue automatiquement une adresse IP "Link-Local" dans l'intervalle (169.254.1.0 - 169.254.254.255) quand le serveur d'impression ne peut obtenir d'adresse IP à l'aide de la **METHODE IP** que vous avez définie (voir *METHODE IP* page 7-3). Si vous désactivez l'option (**NON**), l'adresse IP ne changera pas si le serveur d'impression ne peut obtenir d'adresse IP par la **Méthode IP** définie.

Le protocole APIPA est activé par défaut. Si vous souhaitez désactiver le protocole APIPA, voir *Désactivation du protocole APIPA* page 7-8.

### ■ IPv6

Cette imprimante est compatible avec IPv6, le protocole Internet de la prochaine génération. Si vous souhaitez utiliser le protocole IPv6, veuillez consulter notre site Web <http://solutions.brother.com> pour obtenir des compléments d'information.

## NETBIOS/IP

Vous pouvez activer ou désactiver la fonction NetBIOS pour obtenir l'adresse IP.

## ENET

Mode de liaison Ethernet. **AUTO** permet au serveur d'impression de fonctionner en mode duplex intégral ou semi-duplex 100BASE-TX, ou en mode duplex intégral ou semi-duplex 10BASE-T par négociation automatique.

Le duplex intégral (**100B-FD**) ou le semi-duplex (**100B-HD**) 100BASE-TX et le duplex intégral (**10B-FD**) ou le semi-duplex (**10B-HD**) 10BASE-T modifient le mode de liaison du serveur d'impression. Cette modification prend effet après la réinitialisation du serveur d'impression. Par défaut, ce paramètre est réglé sur **AUTO**.

### Remarque

Si vous ne configurez pas cette valeur correctement, vous risquez de ne pas pouvoir communiquer avec votre serveur d'impression.

## Impression de la Page des paramètres de l'imprimante

### Remarque

Nom du noeud : Le Nom du noeud est indiqué dans la Page des paramètres de l'imprimante. Le nom de noeud par défaut est "BRN\_XXXXXX" (où "XXXXXX" représente les six derniers chiffres de l'adresse Ethernet).

La Page des paramètres de l'imprimante est un rapport qui dresse la liste des paramètres courants de l'imprimante, avec notamment les paramètres du serveur d'impression en réseau. Vous pouvez imprimer la Page des paramètres de l'imprimante à l'aide du panneau de commande de l'imprimante.

## Comment imprimer la Page des paramètres de l'imprimante

### (modèle HL-5250DN)

- 1 Vérifiez que le capot avant est bien fermé et que le cordon d'alimentation est branché.
- 2 Mettez l'imprimante sous tension puis attendez jusqu'à ce que l'imprimante passe en mode Prêt.
- 3 Appuyez trois fois sur la touche **Go**. L'imprimante imprime alors ses paramètres courants.

### (modèle HL-5270DN)

- 1 Vérifiez que le capot avant est bien fermé et que le cordon d'alimentation est branché.
- 2 Mettez l'imprimante sous tension puis attendez jusqu'à ce que l'imprimante passe en mode Prêt.
- 3 Appuyez sur l'une quelconque des touches de **Menu (+, -, Set ou Back)** pour mettre l'imprimante hors ligne.
- 4 Appuyez sur **+** ou **-** jusqu'à l'affichage de `INFORMATION` sur l'afficheur à cristaux liquides.
- 5 Appuyez sur **Set** puis à nouveau sur **Set** pour imprimer la Page des paramètres de l'imprimante.



## Restauration des paramètres réseau à leur valeur par défaut

Si vous voulez réinitialiser le serveur d'impression à ses paramètres par défaut (ce qui réinitialisera toutes les informations telles que le mot de passe et l'adresse IP), veuillez suivre les étapes suivantes :

### (modèle HL-5250DN)

- 1 Eteignez l'imprimante.
- 2 Vérifiez que le capot avant est bien fermé et que le cordon d'alimentation est branché.
- 3 Maintenez la touche **Go** enfoncée tout en allumant l'interrupteur de l'imprimante. Maintenez la touche **Go** enfoncée jusqu'à ce que les témoins **Toner**, **Drum** et **Paper** s'allument. Relâchez la touche **Go**. Vérifiez que les témoins **Toner**, **Drum** et **Paper** s'éteignent.
- 4 Appuyez six fois sur la touche **Go** puis relâchez-la. Assurez-vous que tous les témoins s'allument, indiquant que le serveur d'impression a été réinitialisé à ses paramètres par défaut.

### (modèle HL-5270DN)

- 1 Appuyez sur la touche + ou - pour sélectionner RESEAU. Appuyez sur **Set**.
- 2 Appuyez sur la touche + ou - pour sélectionner CONFIG. USINE. Appuyez sur **Set**.
- 3 Appuyez à nouveau sur **Set**.



#### Remarque

Vous pouvez réinitialiser le serveur d'impression à ses paramètres par défaut à l'aide de l'utilitaire BRAdmin Professional pour Windows®, de l'utilitaire BRAdmin Light pour Macintosh® ou d'un navigateur Web. Pour en savoir plus, voir *Modification des paramètres du serveur d'impression* page 2-5 pour Windows® et *Modification des paramètres du serveur d'impression* page 6-3 pour Macintosh®.

## Désactivation du protocole APIPA

Si le protocole APIPA est activé, le serveur d'impression attribue automatiquement une adresse IP "Link-Local" dans l'intervalle (169.254.1.0 - 169.254.254.255) quand le serveur d'impression ne peut obtenir d'adresse IP à l'aide de la **METHODE IP** définie.

Le protocole APIPA est activé par défaut. Vous pouvez aussi désactiver le protocole APIPA à l'aide de l'utilitaire BRAdmin Professional ou d'un navigateur Web. Pour en savoir plus, voir *Modification des paramètres du serveur d'impression* page 2-5.

Vous pouvez aussi désactiver le protocole APIPA à l'aide du panneau de commande situé sur le dessus de l'imprimante. Veuillez procéder ainsi :

### (modèle HL-5250DN)

Avec le modèle HL-5250DN, le serveur d'impression est automatiquement réinitialisé à ses paramètres par défaut quand vous désactivez le protocole APIPA.

- 1 Eteignez l'imprimante.
- 2 Vérifiez que le capot avant est bien fermé et que le cordon d'alimentation est branché.
- 3 Maintenez la touche **Go** enfoncée tout en allumant l'interrupteur de l'imprimante. Maintenez la touche **Go** enfoncée jusqu'à ce que les témoins **Toner**, **Drum** et **Paper** s'allument. Relâchez la touche **Go**. Vérifiez que les témoins **Toner**, **Drum** et **Paper** s'éteignent.
- 4 Appuyez sept fois sur la touche **Go** puis relâchez-la. Assurez-vous que tous les témoins s'allument, indiquant que le serveur d'impression a été réinitialisé à ses paramètres par défaut.

### (modèle HL-5270DN)

- 1 Vérifiez que le capot avant est bien fermé et que le cordon d'alimentation est branché.
- 2 Mettez l'imprimante sous tension puis attendez jusqu'à ce que l'imprimante passe en mode Prêt.
- 3 Appuyez sur l'une quelconque des touches de **Menu (+, -, Set ou Back)** pour mettre l'imprimante hors ligne.
- 4 Appuyez sur **+** ou **-** jusqu'à ce que le menu **RESEAU** apparaisse sur l'afficheur à cristaux liquides.
- 5 Appuyez sur **Set** pour accéder au niveau de menu suivant puis appuyez sur **+** ou **-** jusqu'à l'affichage de **APIPA**.
- 6 Appuyez sur **Set** pour accéder au niveau de menu suivant puis appuyez sur **+** ou **-** jusqu'à l'affichage de **NON**. Le protocole APIPA est désactivé.

### Remarque

Pour obtenir des compléments d'information sur APIPA, voir le *chapitre 1* ou *Chapitre 2* ou veuillez consulter le site <http://solutions.brother.com>.

## Généralités

Ce chapitre décrit les procédures de diagnostic des problèmes que vous pourriez éventuellement rencontrer avec un serveur d'impression Brother. Il comprend les sections suivantes :

- Problèmes généraux
- Problèmes d'installation du logiciel d'impression en réseau
- Problèmes d'impression
- Problèmes spécifiques aux protocoles

## Problèmes généraux

### **Le CD-ROM est inséré mais ne démarre pas automatiquement**

Si votre ordinateur n'utilise pas Autorun, le menu ne sera pas automatiquement lancé après l'insertion du CD-ROM. Dans ce cas, exécutez **Start.exe** dans le répertoire racine du CD-ROM.

### **Comment réinitialiser le serveur d'impression Brother à ses valeurs par défaut.**

Vous pouvez ramener le serveur d'impression à ses paramètres d'usine (ce qui réinitialisera toutes les informations telles que le mot de passe et l'adresse IP). Voir *Restauration des paramètres réseau à leur valeur par défaut* page 7-7.

## Problèmes d'installation

### **Le serveur d'impression Brother n'est pas trouvé pendant l'installation du logiciel d'impression en réseau ou par le pilote de l'imprimante Brother sous Windows®.**

### **Le serveur d'impression Brother n'est pas trouvé avec les fonctions de configuration simple du réseau de Mac OS® X.**

Assurez-vous que vous avez configuré l'adresse IP du serveur d'impression Brother selon les instructions du *Chapitre 2* de ce guide avant d'installer le logiciel d'impression en réseau ou le pilote d'imprimante. Vérifiez les points suivants :

- 1** Vérifiez que l'imprimante est allumée, qu'elle est en ligne et prête à imprimer.

- 2** Vérifiez l'activité des témoins. Les serveurs d'impression Brother sont dotés de deux témoins lumineux situés sur le panneau arrière de l'appareil. Le témoin supérieur vert indique l'état de la liaison (Réception/Transmission). Le témoin inférieur orange indique l'état de la vitesse.
- Témoin éteint : si le témoin supérieur est éteint, le serveur d'impression n'est pas connecté au réseau.
  - Le témoin supérieur est vert : le témoin Liaison est vert si le serveur d'impression est connecté à un réseau Ethernet.
  - Le témoin inférieur est orange : le témoin Vitesse est orange si le serveur d'impression est connecté à un réseau 100BASE-TX Fast Ethernet.
  - Le témoin inférieur est éteint : le témoin Vitesse est éteint si le serveur d'impression est connecté à un réseau 10BASE-T Ethernet.
- 3** Imprimez la Page des paramètres de l'imprimante et vérifiez que les paramètres tels que l'adresse IP sont corrects pour votre réseau. Le problème peut venir d'adresses IP incompatibles ou dupliquées. Vérifiez que l'adresse IP est correctement chargée dans le serveur d'impression. Vérifiez également qu'aucun autre noeud sur le réseau n'a la même adresse IP. Pour obtenir des informations sur la façon d'imprimer la Page des paramètres de l'imprimante, voir *Impression de la Page des paramètres de l'imprimante* page 7-6.
- 4** Vérifiez que le serveur d'impression se trouve sur le réseau :

### Pour Windows®

Essayez d'interroger le serveur d'impression à partir de l'invite du système d'exploitation avec la commande :

```
ping ipaddress
```

Où `ipaddress` correspond à l'adresse IP du serveur d'impression (il faut noter que dans certains cas le serveur d'impression peut prendre jusqu'à deux minutes pour charger son adresse IP après le paramétrage de l'adresse IP).

### Pour Macintosh®

#### Pour les utilisateurs de Mac® OS 9.1 à 9.2

- (1) Ouvrez le **Sélecteur** dans le menu **Pomme**.
- (2) Cliquez sur l'icône **Brother Laser (IP)** puis vérifiez que le nom de votre serveur d'impression apparaît dans la partie droite. S'il est présent, la connexion est bonne. Sinon, passez à l'étape 5.

#### Pour Mac OS® X 10.2.4 ou ultérieur

- (1) Sélectionnez **Applications** dans le menu **Aller**.
- (2) Ouvrez le dossier **Utilitaires**.
- (3) Double-cliquez sur l'icône **Configuration d'imprimante**.

- (4) Cliquez sur **Ajouter**.  
(Pour les utilisateurs de Mac OS® X 10.2.4 à 10.3) Passez à l'étape 5.  
(Pour les utilisateurs de Mac OS® X 10.4) Passez à l'étape 6.
- (5) (Pour les utilisateurs de Mac OS® 10.2.4 à 10.3)  
Choisissez l'option suivante.



- (6) Vérifiez que votre serveur d'impression est listé. S'il est présent, la connexion est bonne. Sinon, passez à l'étape 5.

**5** Si vous avez essayé les points 1 à 4 ci-dessus sans succès, réinitialisez le serveur d'impression à ses valeurs usine par défaut et réessayez à partir de la configuration initiale. Pour obtenir des informations sur la façon de réinitialiser aux paramètres par défaut, voir *Restauration des paramètres réseau à leur valeur par défaut* page 7-7.

**6** (Pour Windows®) Si l'installation échoue, il est possible que le pare-feu de votre ordinateur rejette la connexion réseau nécessaire avec l'appareil. Dans ce cas, vous devez désactiver le pare-feu sur votre ordinateur et réinstaller les pilotes.

#### Pour les utilisateurs de Windows XP SP2

- (1) Cliquez sur le bouton **Démarrer**, **Paramètres**, puis **Panneau de configuration**.
- (2) Double-cliquez sur **Pare-feu Windows**.
- (3) Cliquez sur l'onglet **Général**. Vérifiez que **Désactivé (non recommandé)** est sélectionné.
- (4) Cliquez sur **OK**.

## Pour les utilisateurs de Windows® XP SP1

- (1) Repérez la touche “Windows” sur votre clavier. Cette touche est marquée du symbole Windows.



- (2) Appuyez sur la touche “Windows” et sur la touche “E” pour ouvrir **Cet ordinateur**.
- (3) Dans la partie gauche, cliquez sur **Favoris réseau**, cliquez sur **Propriétés** puis faites un clic droit sur **Connexion locale** et sélectionnez **Propriétés**.
- (4) Cliquez sur l’onglet **Avancé**. Dans la zone **Pare-feu de connexion Internet**, vérifiez que la boîte en regard de **Protéger mon ordinateur...** n'est pas cochée. Si elle est cochée, cliquez dedans pour la désactiver. Cliquez ensuite sur **OK**.
- (5) Une fois le pare-feu désactivé, essayez de réinstaller le package logiciel Brother. Pour obtenir des informations sur l'installation à partir du CD-ROM, consultez le Guide d'installation rapide fourni avec l'appareil.
- (6) Si l'installation se déroule ensuite correctement, cela signifie que le pare-feu de votre ordinateur rejetait la connexion réseau nécessaire. Dans ce cas, vous devez désactiver le pare-feu sur votre ordinateur à chaque fois que vous installez les pilotes réseau.



### Remarque

Une fois le package logiciel Brother installé, vous pouvez réactiver le pare-feu. Pour obtenir des informations sur la façon de réactiver votre logiciel de pare-feu, consultez votre guide utilisateur ou contactez le développeur du logiciel de pare-feu.

# Problèmes d'impression

## Les documents envoyés pour impression ne s'impriment pas

Vérifiez l'état et la configuration du serveur d'impression. Vérifiez les points suivants :

- 1 Vérifiez que l'imprimante est allumée, qu'elle est en ligne et prête à imprimer.
- 2 Imprimez la Page des paramètres de l'imprimante et vérifiez que les paramètres tels que l'adresse IP sont corrects pour votre réseau. Le problème peut venir d'adresses IP incompatibles ou dupliquées. Vérifiez que l'adresse IP est correctement chargée dans le serveur d'impression. Vérifiez également qu'aucun autre noeud sur le réseau n'a la même adresse IP.
- 3 Vérifiez que le serveur d'impression se trouve sur le réseau :

### Pour Windows®

- (1) Essayez d'interroger le serveur d'impression à partir de l'invite du système d'exploitation avec la commande :

```
ping ipaddress
```

Où `ipaddress` correspond à l'adresse IP du serveur d'impression (il faut noter que dans certains cas le serveur d'impression peut prendre jusqu'à deux minutes pour charger son adresse IP après le paramétrage de l'adresse IP).

- (2) En cas de réponse positive, passez à la rubrique *Diagnostic des anomalies d'impression Peer to Peer (LPR) sous Windows® 95/98/Me et Windows NT® 4.0* et *Diagnostic des anomalies d'impression IPP sous Windows® 2000/XP*. Sinon, passez à l'étape 4.

### Pour Macintosh®

#### Pour les utilisateurs de Mac® OS 9.1 à 9.2

- (1) Ouvrez le **Sélecteur** dans le menu **Pomme**.
- (2) Cliquez sur l'icône **Brother Laser (IP)** puis vérifiez que le nom de votre serveur d'impression apparaît dans la partie droite. S'il est présent, la connexion est bonne. Sinon, passez à l'étape 4.

#### Pour Mac OS® X 10.2.4 ou ultérieur

- (1) Sélectionnez **Applications** dans le menu **Aller**.
- (2) Ouvrez le dossier **Utilitaires**.
- (3) Double-cliquez sur l'icône **Configuration d'imprimante**.

- (4) Cliquez sur **Ajouter**.  
(Pour les utilisateurs de Mac OS® X 10.2.4 à 10.3) Passez à l'étape 5.  
(Pour les utilisateurs de Mac OS® X 10.4) Passez à l'étape 6.
- (5) (Pour les utilisateurs de Mac OS® 10.2.4 à 10.3)  
Choisissez l'option suivante.



- (6) Vérifiez que votre serveur d'impression est listé. S'il est présent, la connexion est bonne. Sinon, passez à l'étape 4.

**4** Si vous avez essayé les points 1 à 3 ci-dessus sans succès, réinitialisez le serveur d'impression à ses valeurs par défaut et réessayez à partir de la configuration initiale. Pour obtenir des informations sur la façon de réinitialiser aux paramètres par défaut, voir *Restauration des paramètres réseau à leur valeur par défaut* page 7-7.

## Erreur pendant l'impression

Si vous essayez d'imprimer alors que d'autres utilisateurs impriment de grandes quantités de données (par exemple de nombreuses pages ou des pages couleur haute résolution), l'imprimante ne peut pas accepter votre tâche d'impression avant la fin de l'impression en cours. Si le temps d'attente de votre tâche d'impression dépasse une certaine limite, vous obtenez une situation de "time out" qui génère un message d'erreur. Dans ce cas, relancez la tâche d'impression quand les autres sont terminées.



## Problèmes spécifiques aux protocoles

### Diagnostic des anomalies d'impression Peer to Peer (LPR) sous Windows® 95/98/Me et Windows NT® 4.0

---

8

Si vous rencontrez des problèmes d'impression sur un réseau Peer to Peer sous Windows® 95/98/Me, Windows NT® 4.0 ou ultérieur (NetBIOS), vérifiez les points suivants :

- 1 Vérifiez que le pilote de port LPR de Brother est correctement installé et configuré conformément aux instructions figurant dans les chapitres traitant de l'impression Peer to Peer sous Windows® 95/98/Me ou Windows NT® 4.0.
- 2 Essayez d'activer le **Nombre d'octets** dans la zone **Configurer le port** des propriétés du pilote d'imprimante.

Il est possible que pendant l'installation du logiciel BLP, l'écran de saisie du nom de port ne s'affiche pas. Ceci peut se produire sur certains ordinateurs utilisant Windows® 95/98/Me ou Windows NT®4.0. Appuyez sur les touches ALT et TAB pour le faire apparaître.

### Diagnostic des anomalies d'impression Peer to Peer sous Windows® 95/98/Me et Windows NT® 4.0 (NetBIOS)

---

Si vous rencontrez des problèmes d'impression sur un réseau Peer to Peer sous Windows® 95/98/Me, Windows NT® 4.0 ou ultérieur (NetBIOS), vérifiez les points suivants :

- 1 Vérifiez que le pilote de port NetBIOS Brother est correctement installé et configuré conformément aux instructions figurant dans le chapitre traitant de l'impression Peer to Peer sous Windows® 95/98/Me ou Windows NT® 4.0 (NetBIOS). Il est possible que durant l'installation du pilote de port, l'écran de saisie du nom de port ne s'affiche pas. Ceci se produit sur certains ordinateurs utilisant Windows® 95/98/Me ou Windows NT®4.0. Appuyez sur les touches ALT et TAB pour le faire apparaître.
- 2 Veillez à ce que le serveur d'impression soit configuré de manière à être dans le même groupe de travail ou domaine que le reste de vos ordinateurs. Il vous faudra peut-être attendre plusieurs minutes pour que le serveur d'impression s'affiche dans la fenêtre de voisinage réseau.

## Diagnostic des anomalies d'impression IPP sous Windows® 2000/XP

---

### Utilisation d'un numéro de port différent de 631

Si vous utilisez le port 631 pour imprimer sous IPP, il se peut que votre pare-feu ne laisse pas passer les données d'impression. Si c'est le cas, utilisez un autre numéro de port (port 80) ou configurez le pare-feu pour qu'il autorise le port 631 à laisser passer les données.

Pour envoyer une tâche d'impression sous IPP à une imprimante utilisant le port 80 (le port standard HTTP), entrez la ligne suivante lors de la configuration du système Windows® 2000/XP :

```
http://ip_address/ipp
```

### L'option "Obtenir plus d'informations" ne fonctionne pas sous Windows® 2000.

Si vous utilisez l'URL suivante :

```
http://ip_address:631 or http://ip_address:631/ipp,
```

l'option **Obtenir plus d'informations** ne fonctionnera pas sous Windows® 2000. Si vous voulez utiliser cette option, utilisez l'URL suivante :

```
http://ip_address
```

Ceci forcera Windows® 2000/XP à utiliser le port 80 pour communiquer avec le serveur d'impression Brother.

## Diagnostic des anomalies avec un navigateur Web (TCP/IP)

---

- 1** Si vous ne pouvez pas vous connecter au serveur d'impression avec votre navigateur Web, il est conseillé de vérifier les paramètres Proxy de votre navigateur. Vérifiez la configuration des Exceptions et, au besoin, tapez l'adresse IP du serveur d'impression. Ceci empêchera votre PC d'essayer de se connecter à votre fournisseur de service Internet ou à votre serveur proxy à chaque fois que vous souhaitez consulter le serveur.
- 2** Vérifiez que vous utilisez un navigateur Web adéquat. Nous recommandons Microsoft Internet Explorer version 6.0 ou Netscape Navigator® version 7.1 ou des versions plus récentes.

## Utilisation des services

Un service est une ressource accessible par les ordinateurs souhaitant imprimer sur le serveur d'impression Brother. Ce dernier propose les services prédéfinis suivants (faites une commande SHOW SERVICE sur la console déportée du serveur d'impression Brother pour obtenir la liste des services disponibles) : entrez HELP à l'invite de commande pour obtenir une liste des commandes disponibles.

Service (exemple)	Définition
BINARY_P1	Service binaire TCP/IP, NetBIOS
TEXT_P1	Service texte TCP/IP (ajoute un retour chariot après chaque changement de ligne)
POSTSCRIPT_P1	Service PostScript® (fait passer les imprimantes compatibles PJI en mode PostScript®)
PCL_P1	Service PCL® (fait passer les imprimantes compatibles PJI® en mode PCL)
BRN_XXXXXX_P1_AT	Service LPD PostScript® pour Mac OS® 8.6 ou ultérieur

Où XXXXXX représente les six derniers chiffres de l'adresse Ethernet (par exemple, BRN\_310107\_P1).

## Autres moyens de définir l'adresse IP (pour les utilisateurs avancés et les administrateurs)

Pour en savoir plus sur la façon de configurer votre imprimante réseau à l'aide de l'utilitaire BRAdmin Professional ou d'un navigateur Web, voir *Paramétrage de l'adresse IP et du masque de sous-réseau* page 2-3.

### Utilisation de DHCP pour configurer l'adresse IP

DHCP (Dynamic Host Configuration Protocol) est l'un des mécanismes IP automatisés permettant d'affecter les adresses IP. Si vous avez un serveur DHCP sur votre réseau, le serveur d'impression obtient automatiquement son adresse IP du serveur DHCP et enregistre son nom avec tout service de nom dynamique compatible RFC 1001 et 1002.

#### Remarque

Si vous ne voulez pas configurer votre serveur d'impression via DHCP, BOOTP ou RARP, vous devez définir la **METHODE IP** à STATIC pour que le serveur d'impression ait une adresse IP statique. Ainsi, le serveur d'impression n'essayera pas d'obtenir une adresse IP de l'un de ces systèmes. Pour changer la méthode IP, servez-vous du menu **RESEAU** du panneau de commande de l'imprimante (HL-5270DN), d'un navigateur Web ou de l'utilitaire BRAdmin Professional.

## Utilisation de BOOTP pour configurer l'adresse IP

BOOTP est une alternative à rarp qui présente l'avantage de permettre la configuration du masque de sous-réseau et de la passerelle. Pour utiliser BOOTP afin de configurer l'adresse IP, il faut d'abord vous assurer que BOOTP est installé et s'exécute sur votre ordinateur hôte (il devrait se trouver dans le fichier `/etc/services` de votre hôte en tant que service réel ; tapez `man bootpd` ou reportez-vous à la documentation de votre système pour en savoir plus à ce sujet). BOOTP est généralement lancé via le fichier `/etc/inetd.conf` ; il vous faudra peut-être l'autoriser en supprimant le "#" devant l'entrée `bootp` de ce fichier. Exemple d'entrée type `bootp` dans le fichier `/etc/inetd.conf` :

```
#bootp dgram udp wait /usr/etc/bootpd bootpd -i
```

Sur certains systèmes, cette entrée peut s'appeler "bootps" au lieu de "bootp".

### Remarque

Pour autoriser BOOTP, utilisez simplement un éditeur pour supprimer le caractère "#" (s'il n'y a pas de "#", cela signifie que BOOTP est déjà autorisé). Ensuite, modifiez le fichier de configuration BOOTP (généralement `/etc/bootptab`) et entrez le nom, le type de réseau (1 pour Ethernet), l'adresse Ethernet et l'adresse IP, le masque de sous-réseau et la passerelle du serveur d'impression. Malheureusement, le format exact correspondant n'est pas standard. Il faut donc consulter la documentation de votre système pour savoir comment saisir ces informations (de nombreux systèmes UNIX® ont également des exemples de modèle dans le fichier `bootptab` que vous pouvez utiliser comme référence). Voici quelques exemples d'entrées types du fichier `/etc/bootptab` :

```
BRN_310107 1 00:80:77:31:01:07 192.168.1.2
```

et :

```
BRN_310107:ht=ethernet:ha=008077310107:\
ip=192.168.1.2:
```

Certaines implémentations de logiciel hôte BOOTP ne répondent pas aux requêtes BOOTP si vous n'avez pas saisi de nom de fichier de téléchargement dans le fichier de configuration. Dans ce cas, créez simplement un fichier vide sur l'hôte et spécifiez le nom de ce fichier et son chemin d'accès dans le fichier de configuration.

Comme avec rarp, le serveur d'impression charge son adresse IP à partir du serveur BOOTP lors de la mise sous tension de l'imprimante.

## Utilisation de RARP pour configurer l'adresse IP

L'adresse IP du serveur d'impression Brother peut être configurée à l'aide de la fonction Reverse ARP (rarp) sur votre ordinateur hôte. Il suffit pour cela de modifier le fichier `/etc/ethers` (si ce fichier n'existe pas, vous pouvez le créer) avec une entrée similaire à la suivante :

```
00:80:77:31:01:07 BRN_310107
```

où la première entrée est l'adresse Ethernet du serveur d'impression et la seconde entrée est le nom du serveur d'impression (le nom doit être identique à celui que vous avez saisi dans le fichier `/etc/hosts`).

Si le daemon rarp ne s'exécute pas encore, lancez-le (avec la commande `rarpd`, `rarpd -a`, `in.rarpd -a` ou autre chose, en fonction du système ; tapez `man rarpd` ou reportez-vous à la documentation de votre système pour obtenir des compléments d'information). Pour vérifier que le daemon rarp s'exécute sur un système UNIX® Berkeley, tapez la commande suivante :

```
ps -ax | grep -v grep | grep rarpd
```

Pour les systèmes AT&T UNIX®, tapez :

```
ps -ef | grep -v grep | grep rarpd
```

Le serveur d'impression Brother obtient l'adresse IP du daemon rarp lors de la mise sous tension de l'imprimante.

## Utilisation de APIPA pour configurer l'adresse IP

---

Le serveur d'impression Brother fonctionne avec le protocole APIPA (Automatic Private IP Addressing). Avec APIPA, les clients DHCP configurent automatiquement une adresse IP et un masque de sous-réseau quand un serveur DHCP n'est pas disponible. Le périphérique choisit sa propre adresse IP dans la plage 169.254.1.0 - 169.254.254.255. Le masque de sous-réseau est automatiquement défini à 255.255.0.0 et l'adresse de la passerelle est définie à 0.0.0.0.

Le protocole APIPA est activé par défaut. Si vous souhaitez désactiver le protocole APIPA, faites-le à l'aide du panneau de commande de l'imprimante. Pour en savoir plus, voir *Désactivation du protocole APIPA* page 7-8.

Si le protocole APIPA est désactivé, l'adresse IP d'un serveur d'impression Brother est 192.0.0.192, mais vous pouvez facilement la modifier pour qu'elle corresponde à l'adresse IP de votre réseau.

## Utilisation de ARP pour configurer l'adresse IP

---

Si vous ne pouvez pas utiliser l'utilitaire BRAdmin et si votre réseau n'utilise pas de serveur DHCP, vous pouvez également utiliser la commande ARP. La commande ARP est disponible sur les systèmes Windows® disposant de TCP/IP ainsi que sur les systèmes UNIX®. Pour utiliser arp, tapez la commande suivante à l'invite système :

```
arp -s ipaddress ethernetaddress
```

où `ethernetaddress` représente l'adresse Ethernet (adresse MAC) du serveur d'impression et `ipaddress` l'adresse IP du serveur d'impression. Par exemple :

### Systèmes Windows®

En général, les systèmes Windows® exigent l'utilisation du caractère "-" (tiret) entre les chiffres de l'adresse Ethernet.

```
arp -s 192.168.1.2 00-80-77-31-01-07
```

## Systèmes UNIX®/Linux

En général, les systèmes UNIX® et Linux exigent l'utilisation du caractère ":" (deux points) entre les chiffres de l'adresse Ethernet.

```
arp -s 192.168.1.2 00:80:77:31:01:07
```

### Remarque

Pour utiliser la commande `arp -s`, vous devez vous trouver sur le même segment Ethernet (il ne doit pas y avoir de routeur entre le serveur d'impression et le système d'exploitation).

S'il y a un routeur, vous pouvez utiliser BOOTP ou les autres méthodes décrites dans ce chapitre pour saisir l'adresse IP.

Si votre administrateur a configuré le système pour fournir des adresses IP à l'aide de BOOTP, DHCP ou RARP, votre serveur d'impression Brother peut recevoir une adresse IP de l'un de ces systèmes d'allocation d'adresses IP. Dans ce cas, vous n'aurez pas besoin d'utiliser la commande ARP. La commande ARP ne peut être utilisée qu'une seule fois. Pour des raisons de sécurité, quand l'adresse IP d'un serveur d'impression Brother a été définie à l'aide de la commande ARP, il n'est pas possible d'utiliser à nouveau cette commande pour changer l'adresse. Le serveur d'impression ignore de telles tentatives. Si vous souhaitez changer l'adresse IP, utilisez un navigateur Web, TELNET (avec la commande SET IP ADDRESS) ou réinitialisez le serveur d'impression à ses valeurs par défaut (ce qui vous permettra d'utiliser à nouveau la commande ARP).

Pour configurer le serveur d'impression et vérifier la connexion, entrez la commande `ping ipaddress` où `ipaddress` correspond à l'adresse IP du serveur d'impression. Par exemple, `ping 192.189.207.2`.

## Utilisation de la console TELNET pour configurer l'adresse IP

Vous pouvez également utiliser la commande TELNET pour changer l'adresse IP.

TELNET est une méthode efficace pour changer l'adresse IP de l'appareil. Mais il faut qu'une adresse IP valide soit déjà programmée dans le serveur d'impression.

Tapez `TELNET ipaddress` à l'invite de commande système, où `ipaddress` correspond à l'adresse IP du serveur. Appuyez alors sur RETOUR ou ENTREE pour obtenir l'invite "#" et entrez le mot de passe `access` (le mot de passe ne s'affiche pas à l'écran).

Vous devez entrer un nom d'utilisateur. Entrez ce que vous voulez en réponse à la demande.

Vous obtenez ensuite l'invite `Local>`. Tapez `SET IP ADDRESS ipaddress`, où `ipaddress` représente l'adresse IP que vous souhaitez attribuer au serveur d'impression (consultez votre administrateur réseau pour savoir quelle adresse IP utiliser). Par exemple :

```
Local> SET IP ADDRESS 192.168.1.3
```

Il faut maintenant définir le masque de sous-réseau en tapant `SET IP SUBNET subnet mask`, où `subnet mask` correspond au masque de sous-réseau que vous souhaitez attribuer au serveur d'impression (consultez votre administrateur réseau pour savoir quel masque de sous-réseau utiliser). Par exemple :

```
Local> SET IP SUBNET 255.255.255.0
```

Si vous n'avez pas de sous-réseaux, utilisez l'un des masques de sous-réseau par défaut suivants :

255.0.0.0 pour les réseaux de classe A

255.255.0.0 pour les réseaux de classe B

255.255.255.0 pour les réseaux de classe C

Votre type de réseau peut être identifié par le groupe de chiffres le plus à gauche dans votre adresse IP. La valeur de ce groupe va de 1 à 127 pour les réseaux de classe A (par exemple, 13.27.7.1), de 128 à 191 pour les réseaux de classe B (par exemple, 128.10.1.30) et de 192 à 255 pour les réseaux de classe C (par exemple, 192.168.1.4).

Si vous avez une passerelle (routeur), entrez son adresse avec la commande `SET IP ROUTER routeraddress`, où `routeraddress` correspond à l'adresse IP de la passerelle que vous souhaitez attribuer au serveur d'impression. Par exemple :

```
Local> SET IP ROUTER 192.168.1.4
```

Tapez `SET IP METHOD STATIC` pour régler la méthode de configuration d'accès IP sur statique.

Pour vérifier que vous avez correctement entré les informations IP, tapez `SHOW IP`.

Tapez `EXIT` ou `CTR-D` (i.e., maintenez la touche de contrôle enfoncée et tapez "D") pour terminer la session de la console déportée.

## Utilisation du logiciel serveur Brother Web BRAdmin pour IIS\* afin de configurer l'adresse IP

---

Le logiciel serveur Web BRAdmin est conçu pour vous aider à gérer tous les périphériques Brother connectés au réseau LAN/WAN. En installant le logiciel de serveur Web BRAdmin sur un ordinateur exécutant IIS\*, les administrateurs peuvent utiliser un navigateur Web pour se connecter au serveur Web BRAdmin qui peut ensuite communiquer avec l'appareil. Contrairement à l'utilitaire BRAdmin Professional, qui est exclusivement conçu pour les systèmes Windows®, le logiciel serveur Web BRAdmin est accessible à partir de n'importe quel ordinateur client disposant d'un navigateur Web supportant Java.

Veillez noter que ce logiciel ne se trouve pas sur le CD-ROM fourni avec votre appareil Brother.

Veillez consulter le site <http://solutions.brother.com/webbradmin> pour obtenir des informations sur ce logiciel et pour le télécharger.

IIS\* = Internet Information Server 4.0, 5.0 ou 5.1

## Caractéristiques techniques du serveur d'impression

<b>Nom du modèle</b>	NC-6400h	
<b>Systèmes d'exploitation</b>	Windows® 95/98/Me, Windows NT® 4.0, Windows® 2000/XP Mac OS® 9.1 à 9.2, Mac OS® X 10.2.4 ou ultérieur	
<b>Protocoles</b>	TCP/IP : IPv4	APR, RARP, BOOTP, DHCP, APIPA (Auto IP), WINS, NetBIOS name resolution, DNS Resolver, mDNS, LPR/LPD, Custom Raw Port/Port9100, SMB Print, IPP, FTP Server, Telnet, SNMP, HTTP, TFTP, SMTP Client
	TCP/IP : IPv6	NDP, DNS Resolver, mDNS, LPR/LPD, Custom Raw Port/Port9100, IPP, FTP Server, Telnet, SNMP, HTTP, TFTP, SMTP Client
<b>Type de réseau</b>	Réseau Ethernet 10/100BASE-TX	
<b>Impression en réseau</b>	Impression Peer to Peer sous Windows® 95/98/Me Impression TCP/IP sous Windows NT® 4.0 et Windows® 2000/XP Impression sur Macintosh®	
<b>Configuration requise (pour les pilotes, BRAdmin Professional, les logiciels Peer to Peer, etc.)</b>	CPU	Pentium 75 MHz ou supérieur pour Windows® 95/98 Pentium 150 MHz ou supérieur pour Windows® Me Pentium 133 MHz ou supérieur pour Windows® 2000 Pentium 233 MHz ou supérieur pour Windows® XP
	RAM	24 Mo ou plus (32 Mo conseillés) pour Windows® 95/98 32 Mo ou plus (64 Mo conseillés) pour Windows® Me 64 Mo ou plus (128 Mo conseillés) pour Windows® 2000/XP
<b>Pour une connexion Macintosh</b>	Ordinateur	Power Macintosh® prêt pour Ethernet
	RAM	Au moins 32 Mo (au moins 64 Mo conseillés) pour Mac OS® 9.1 à 9.2 Au moins 128 Mo (au moins 160 Mo conseillés) pour Mac OS® X 10.2.4 ou ultérieur
	Système d'exploitation	Mac OS® 9.1 à 9.2, Mac OS® X 10.2.4 ou ultérieur
<b>Utilitaires de gestion</b>	Utilitaire BRAdmin Professional	Windows® 95/98/Me, Windows NT® 4.0, Windows® 2000/XP
	BRAdmin Light	Mac OS® X 10.2.4 ou ultérieur
	Web BRAdmin	Windows® 2000 Professional / Server / Advanced Server, Windows® XP Professional



## Numéros Brother (Etats-Unis et Canada)

**IMPORTANT** : Pour toute question d'ordre technique ou d'exploitation, vous devez appeler le pays où vous avez acheté l'imprimante. Les appels doivent *émaner* du pays concerné.

### Enregistrez votre produit

---

En enregistrant votre produit auprès de Brother International Corporation, vous serez inscrit comme propriétaire initial du produit.

Votre enregistrement auprès de Brother :

- peut tenir lieu de preuve de la date d'achat de votre produit au cas où vous perdriez la facture,
- peut être utilisé à l'appui d'une demande d'indemnité de votre part en cas de perte du produit couverte par une assurance et,
- nous aidera à vous informer des promotions et des évolutions concernant votre produit.

Veillez remplir le formulaire d'enregistrement de garantie Brother ou opter pour une façon pratique et efficace d'enregistrer votre nouveau produit en ligne en vous rendant à l'adresse Internet

<http://www.brother.com/registration/>

### Foire aux questions (FAQ)

---

Le Brother Solutions Center regroupe en une adresse toutes les réponses à vos besoins d'impression. Vous pouvez télécharger la toute dernière version des logiciels et utilitaires, consulter la Foire aux Questions et les conseils de dépistage des pannes pour découvrir comment tirer le meilleur parti de votre produit Brother.

<http://solutions.brother.com>

Le centre propose aussi les dernières mises à jour des pilotes Brother.

### Service à la clientèle

---

**Aux Etats-Unis** : 1-800-276-7746

**Au Canada** : 1-877-BROTHER

Pour nous faire part de vos commentaires ou suggestions, veuillez nous écrire :

**Aux ETATS-UNIS** :Printer Customer Support  
Brother International Corporation  
15 Musick  
Irvine, CA 92618

**Au Canada** : Brother International Corporation (Canada), Ltd.  
- Marketing Dept.  
1, rue de l'Hôtel de Ville  
Dollard-des-Ormeaux, PQ, Canada H9B 3H6

## Recherche des centres d'entretien (Etats-Unis uniquement)

---

Pour obtenir l'adresse d'un centre d'entretien agréé Brother, veuillez composer le 1-800-284-4357.

## Recherche des centres d'entretien (Canada uniquement)

---

Pour obtenir l'adresse d'un centre d'entretien agréé Brother, veuillez composer le 1-877-BROTHER.

## Système Fax-Back de Brother (Etats-Unis uniquement)

---

Brother offre un système convivial de fax à la demande Fax-Back qui vous permet d'obtenir instantanément une réponse aux questions techniques les plus fréquentes et des informations sur les produits. Ce service est disponible 24 heures sur 24 et 7 jours sur 7. Vous pouvez demander l'envoi des informations au télécopieur de votre choix.

Appelez le numéro listé ci-dessous et suivez les instructions enregistrées pour recevoir un fax sur la façon d'utiliser le système et un Index des sujets couverts par le système.

**Aux Etats-Unis uniquement** 1-800-521-2846

Adresses Internet

Site Web général de Brother : <http://www.brother.com>

Pour la Foire aux questions (FAQ), le service après-vente, les questions techniques, les derniers pilotes et les utilitaires : <http://solutions.brother.com>

(Etats-Unis uniquement) Pour les accessoires et fournitures Brother : <http://www.brothermall.com>

## Centres d'entretien (Europe et autres pays)

**IMPORTANT** : Pour toute question d'ordre technique ou d'exploitation, vous devez appeler le pays où vous avez acheté l'imprimante. Les appels doivent *émaner* du pays concerné.

### Enregistrez votre produit

---

En enregistrant votre produit Brother, vous serez inscrit comme propriétaire initial du produit.

Votre enregistrement auprès de Brother :

- peut tenir lieu de preuve de la date d'achat de votre produit au cas où vous perdriez la facture,
- peut être utilisé à l'appui d'une demande d'indemnité de votre part en cas de perte du produit couverte par une assurance et,
- nous aidera à vous informer des promotions et des évolutions concernant votre produit.

Veillez remplir le formulaire d'enregistrement de garantie Brother ou opter pour une façon pratique et efficace d'enregistrer votre nouveau produit en ligne en vous rendant à l'adresse Internet

<http://www.brother.com/registration/>

### Foire aux questions (FAQ)

---

Le Brother Solutions Center regroupe en une adresse toutes les réponses à vos besoins d'impression. Vous pouvez télécharger la toute dernière version des pilotes, logiciels et utilitaires, consulter la Foire aux Questions et les conseils de dépistage des pannes pour découvrir comment tirer le meilleur parti de votre produit Brother.

<http://solutions.brother.com>

Le centre propose aussi les dernières mises à jour des pilotes Brother.

### Service à la clientèle

---

Rendez-vous à l'adresse <http://www.brother.com> pour obtenir les coordonnées de votre agence Brother locale.

### Emplacement des centres d'entretien

---

Pour obtenir l'adresse des centres d'entretien en Europe, veuillez contacter votre agence Brother locale. Vous trouverez les adresses et numéros de téléphone des bureaux européens sur le site [www.brother.com](http://www.brother.com), en sélectionnant votre pays.

#### Adresses Internet

Site Web général de Brother : <http://www.brother.com>

Pour la Foire aux questions (FAQ), le service après-vente, les questions techniques, les derniers pilotes et les utilitaires : <http://solutions.brother.com>

## Informations importantes : Réglementations

### Mise en garde concernant la connexion LAN

---

Branchez cet appareil à une connexion LAN non exposée à des surtensions.

B

# I

## Index

### A

---

Adresse IP ..... 2-1  
APIPA ..... 1-4, 7-8, A-3  
ARP ..... A-3

### B

---

BINARY\_P1 ..... A-1  
BOOTP ..... 1-4, A-2  
BRAdmin Light ..... 6-3  
BRAdmin Professional ..... 2-3, 2-5, 4-2  
Brother NetBIOS Port Monitor ..... 4-1, 4-4  
Brother Solutions Center ..... 2-3, 6-3

### C

---

Caractéristiques techniques ..... A-6  
Centres d'entretien (Europe et autres pays) B-3  
Centres d'entretien (USA/Canada) ..... B-2  
Client DNS ..... 1-4  
Client SMTP ..... 1-5  
Configuration simple du réseau ..... 6-1, 8-1

### D

---

DHCP ..... 1-4, A-1  
Domaine 2-6, 3-4, 3-6, 4-1, 4-2, 4-3, 5-2, 8-7  
DOS ..... 4-1

### E

---

Enregistrez votre produit ..... B-1, B-3

### G

---

Groupe de travail ..... 4-1, 4-2

### H

---

HTTP ..... 1-5, 2-6  
Hyper Text Transfer Protocol ..... 2-6

### I

---

IIS ..... A-5  
Impression en réseau ..... 3-1, 4-1  
Impression partagée en réseau ..... 1-3  
Impression Peer to Peer NetBIOS ..... 4-1  
Impression sous Windows 2000/XP ..... 3-1

Impression sous Windows 95/98/Me ..... 3-5  
Impression sous Windows NT 4.0 ..... 3-3  
Impression sur Internet ..... 5-1  
Impression sur Macintosh ..... 6-1  
Impression TCP/IP ..... 3-1  
IPP ..... 1-5, 5-1, 8-8

### L

---

Logiciel Peer to Peer Brother ..... 3-5  
LPR/LPD ..... 1-4

### M

---

Mac OS 9 ..... 6-1  
Mac OS X ..... 6-1  
Marques ..... i  
Masque de sous-réseau ..... 2-2  
mDNS ..... 1-5  
Mot de passe ..... 3-1, 4-1, 5-1

### N

---

navigateur Web ..... 2-6, 4-3, 6-3  
NetBIOS ..... 8-7  
NetBIOS/IP ..... 1-4

### P

---

Page des paramètres de l'imprimante .... 7-6  
Panneau de commande ..... 7-1  
Paramètres du serveur d'impression ..... 2-5  
Passerelle ..... 2-3  
PCL\_P1 ..... A-1  
Peer to Peer ..... 1-2, 8-7  
Ping ..... 8-2, 8-5  
Port LPR Brother ..... 3-5, 3-7  
Port9100 ..... 1-5  
Protocole ..... 1-4

### R

---

RARP ..... 1-4, A-2  
Réglages par défaut ..... 7-7  
RFC 1001 ..... 2-2, A-1  
Routeur ..... 2-3

### S

---

Server Message Block ..... 4-1  
Serveur Web ..... 1-5

## Index

Service .....	A-1
SMB .....	4-1
SNMP .....	1-5

## T

---

TCP/IP .....	1-4
TELNET .....	1-5, 4-3, A-4
Témoin (panneau de commande) ....	7-7, 7-8
Témoin (serveur d'impression) .....	8-2
TEXT_P1 .....	A-1

## V

---

Voisinage réseau .....	4-1
------------------------	-----

## W

---

Web BRAdmin .....	A-5
Windows 2000 .....	3-1, 4-1, 5-1, 8-8
Windows 95/98/Me .....	4-1, 8-7
Windows XP .....	3-1, 4-1, 5-1, 8-8