



Intern Ethernet-utskriftsserver med flere protokoller

BRUKERHÅNDBOK FOR NETTVERKET

HL-5250DN
HL-5270DN

Les denne håndboken nøye før du tar i bruk skriveren. Du kan når som helst skrive ut eller lese denne håndboken fra skriverens CD-ROM. Oppbevar CD-ROM-en på et hensiktsmessig sted, slik at det hele tiden er lett å finne den og slå opp i den.

Brother Solutions Center (<http://solutions.brother.com>) har all programvaren og informasjonen du trenger for å skrive ut. Du kan laste ned de seneste driverne og verktøyene til Brother-skriverne, lese svar på vanlige spørsmål, få tips om problemløsning eller finne informasjon om spesielle utskriftsløsninger.

Definisjoner for advarsler, forsiktighet og merknader

Vi bruker følgende ikon i denne brukerhåndboken:



Merknader forteller hvordan du bør reagere på en situasjon som kan oppstå eller du får tips om hvordan bruken fungerer sammen med andre funksjoner.

Varemerker

Brother og Brother-logoen er registrerte varemerker og BRAdmin Professional er et varemerke for Brother Industries, Ltd.

UNIX er et registrert varemerke for The Open Group.

Apple, Macintosh og LaserWriter er registrerte varemerker for Apple Computer, Inc.

HP, Hewlett-Packard, Jetdirect og PCL er registrerte varemerker for Hewlett-Packard Company.

Microsoft, Windows og Windows NT er registrerte varemerker for Microsoft Corporation.

PostScript er et registrert varemerke for Adobe Systems Incorporated.

Alle andre termer, merker og produktnavn som blir omtalt i denne håndboken, er registrerte varemerker eller varemerker for sine respektive selskaper.

Utarbeidelse og offentliggjøring

Denne håndboken er utarbeidet og offentliggjort under oppsyn av Brother Industries Ltd., og den inneholder beskrivelser og spesifikasjoner for de nyeste produktene.

Innholdet i denne brukerhåndboken og spesifikasjonene til dette produktet kan endres uten varsel.

Brother forbeholder seg retten til å foreta endringer i spesifikasjonene og innholdet i denne håndboken uten varsel, og de er ikke ansvarlige for noen skader (inkludert driftstap) forårsaket av det presenterte materialet, inkludert, men ikke begrenset til, typografiske feil eller andre feil i denne publikasjonen.

©2005 Brother Industries Ltd.

Windows® XP i dette dokumentet representerer Windows® XP Professional, Windows® XP Professional x64 Edition og Windows® XP Home Edition. Gå til Brother Solutions Center (<http://solutions.brother.com>) for mer informasjon om støtte til Windows® XP Professional x64 Edition.

VIKTIG MERKNAD: Hvis du trenger teknisk støtte eller brukerstøtte, må du ringe det landet der du kjøpte maskinen. Du kan bare ringe **innenlands**.

I USA 1-800-276-7746

I Canada 1-877-BROTHER

I Europa Gå til <http://www.brother.com>, eller ta kontakt med ditt lokale Brother-kontor.

Hvis du har kommentarer eller forslag, kan du skrive til oss på adressen:

I Europa European Technical Services
1 Tame Street
Audenshaw
Manchester, M34 5JE
Storbritannia

I USA Printer Customer Support
Brother International Corporation
15 Musick
Irvine CA 92618

I Canada Brother International Corporation (Canada), Ltd.
- Marketing Dept.
1, rue Hôtel de Ville
Dollard-des-Ormeaux, PQ, Canada H9B 3H6

Kun for USA 1-800-521-2846

Servicesenter (USA)

For the location of a Brother authorized service center, call 1-800-284-4357.

Servicesenter (Canada)

For the location of a Brother authorized service center, call 1-877-BROTHER.

Internett-adresser

Brothers globale nettsted: [**http://www.brother.com**](http://www.brother.com)

For vanlige spørsmål (FAQ), produktstøtte og tekniske spørsmål, og for oppdatering av drivere og verktøy:
[**http://solutions.brother.com**](http://solutions.brother.com)

(Kun USA) For Brother Accessories & Supplies: [**http://www.brothermall.com**](http://www.brothermall.com)

Innholdsfortegnelse

1 Innledning 1-1

Oversikt.....	1-1
Typen nettkobling.....	1-2
Eksempel på nettkobling.....	1-2
Node-til-node-utskrift med TCP/IP.....	1-2
Nettkoblet utskrift.....	1-3
Protokoller.....	1-4
TCP/IP-protokoller og -funksjonaliteter.....	1-4
DHCP/BOOTP/RARP.....	1-4
APIPA.....	1-4
DNS-klient.....	1-4
NetBIOS/IP.....	1-4
LPR/LPD.....	1-4
Port9100.....	1-5
SMTP-klient.....	1-5
IPP.....	1-5
mDNS.....	1-5
TELNET.....	1-5
SNMP.....	1-5
Internett-server (HTTP).....	1-5

2 Konfigurere nettkobleren 2-1

Oversikt.....	2-1
IP-adresser, nettkoblermasker og gatewayer.....	2-1
IP-adresse.....	2-1
Hvordan IP-adressen tilordnes til utskriftsserveren din:.....	2-2
Nettkoblermaske.....	2-2
Gateway (og ruter).....	2-3
Angi IP-adressen og nettkoblermasken.....	2-3
Bruke BRAdmin Professional og TCP/IP-protokollen til å konfigurere din nettkobler (kun for Windows®).....	2-3
BRAdmin Professional.....	2-3
Slik konfigurerer du skriveren med BRAdmin Professional.....	2-3
Bruke kontrollpanelet til å konfigurere maskinen din for et nettverk (for HL-5270DN).....	2-4
Bruke andre metoder til å konfigurere nettkobleren.....	2-4
Endre utskriftsserverens innstillinger.....	2-5
Bruke BRAdmin Professional til å endre utskriftsserverens innstillinger (kun for Windows®).....	2-5
Bruke kontrollpanelet til å endre utskriftsserverens innstillinger (for HL-5270DN).....	2-5
Bruke HTTP (nettleser) til å endre skriver-/skannerinnstillingene.....	2-6

3 Nettkoblingsutskrift fra Windows®: enkel node-til-node-utskrift med TCP/IP 3-1

Oversikt.....	3-1
For brukere av Windows® 2000/XP.....	3-1
Konfigurere standard TCP/IP-port.....	3-1

Hvis skriverdriveren ikke er installert	3-1
Skriverdriveren er allerede installert	3-2
For brukere av Windows NT® 4.0	3-3
Installere TCP/IP-protokollen.....	3-3
Installere Brothers node-til-node-programvare	3-3
Tilknytte skriveren.....	3-4
Legge til en ny Brother LPR-port	3-5
For brukere av Windows® 95/98/Me	3-5
Installere Brothers node-til-node-programvare	3-5
Tilknytte skriveren.....	3-6
Legge til en andre Brother LPR-port.....	3-7
Andre informasjonskilder	3-7

4 Nettverksutskrift fra Windows®: Node-til-node-utskrift via NetBIOS 4-1

Oversikt.....	4-1
Konfigurasjon av utskriftsserver for Windows® 95/98/Me, Windows® 2000/XP og Windows NT® 4.0.4-1	
Konfigurasjon av utskriftsserver	4-1
Endre navnet på arbeidsgruppen/domenet ved hjelp av BRAdmin Professional	4-2
Endre navnet på arbeidsgruppen/domenet ved å bruke en nettleser.....	4-3
Endre navnet på arbeidsgruppen/domenet med TELNET	4-3
Installere Brother NetBIOS Port Monitor	4-4
Tilknytte skriveren.....	4-5
Windows® 95/98/Me	4-5
Windows NT® 4.0 / Windows® 2000/XP	4-5
Legge til andre NetBIOS-utskriftsport.....	4-6
Windows® 95/98/Me	4-6
Windows NT® 4.0 /Windows® 2000/XP	4-6
Andre informasjonskilder	4-6

5 Internett-utskrift for Windows®5-1

Oversikt.....	5-1
Windows® 2000/XP IPP-utskrift.....	5-1
Angi en annen URL-adresse	5-3
Andre informasjonskilder	5-3

6 Nettverksutskrift fra Macintosh®6-1

Oversikt.....	6-1
Skrive ut fra en Macintosh®-maskin ved hjelp av funksjonene for enkel nettverksutskrift i Mac OS®X6-1	
Hvordan man velger skriverdriver (Mac OS®X 10.2.4 eller senere)	6-1
Endre utskriftsserverens innstillinger	6-3
Bruke en nettleser til å endre skriver-/skannerinnstillingene	6-3
Bruke BRAdmin Light (for Mac OS® X 10.2.4 eller senere).....	6-3
Bruke kontrollpanelet til å endre utskriftserverens innstillinger (for HL-5270DN)	6-4
Andre informasjonskilder	6-4

7 Oppsett av kontrollpanel7-1

Oversikt.....	7-1
Endre utskriftsserverens innstillinger ved å bruke kontrollpanelets NETTVERK-meny (for HL-5270DN)	

7-2	Kontrollpanelets NETTVERK-meny og standard fabrikkinnstillinger	7-2
	TCP/IP	7-3
	NETBIOS/IP	7-5
	ENET	7-6
	Skrive ut skriverinnstillingssiden	7-6
	Slik skriver du ut skriverinnstillingssiden	7-6
	Tilbakestille nettverksinnstillingene til fabrikkinnstillinger	7-7
	Deaktivere APIPA-protokollen	7-8

8 Feilsøking8-1

Oversikt.....	8-1
Generelle problemer.....	8-1
CD-ROM-en er satt inn, men starter ikke automatisk.....	8-1
Tilbakestille Brother-utskriftsserveren til standardinnstillingene fra fabrikken	8-1
Installasjonsproblemer.....	8-1
Brother-utskriftsserveren blir ikke funnet under installasjonen av programvaren for nettverksutskrift eller Brother-skriverens skriverdriver i Windows®	8-1
Finner ikke Brother-utskriftsserveren ved hjelp av funksjonene for enkel nettverkskonfigurasjon i Mac OS® X	8-1
Utskriftsproblemer.....	8-5
Utskriftsjobben blir ikke skrevet ut.....	8-5
Feil under utskrift.....	8-6
Protokollspesifikk feilsøking.....	8-7
Feilsøking for node-til-node-utskrift (LPR) på Windows® 95/98/Me og Windows NT®4.0	8-7
Feilsøking for node-til-node-utskrift (NetBIOS) på Windows® 95/98/Me og Windows NT® 4.0 ..	8-7
Feilsøking for Windows® 2000/XP IPP	8-8
Jeg vil bruke et annet portnummer enn 631	8-8
Alternativet Hent mer informasjon i Windows® 2000 virker ikke.....	8-8
Feilsøking for nettlesere (TCP/IP)	8-8

9 Tillegg AA-1

Bruke tjenester.....	A-1
Andre metoder for å angi IP-adressen (for avanserte brukere og administratorer)	A-1
Bruke DHCP til å konfigurere IP-adressen	A-1
Bruke BOOTP til å konfigurere IP-adressen.....	A-2
Bruke RARP til å konfigurere IP-adressen	A-2
Bruke APIPA til å konfigurere IP-adressen.....	A-3
Bruke ARP til å konfigurere IP-adressen	A-3
Windows®-systemer	A-3
Unix®-/Linux-systemer	A-4
Bruke TELNET-konsollen til å konfigurere IP-adressen	A-4
Bruke Brother Web BRAdmin-serverprogramvare for IIS* til å konfigurere IP-adressen	A-5
Spesifikasjoner for utskriftsserver	A-6

10 Tillegg BB-1

Brother-nummer (for USA og Canada)	B-1
Register your product	B-1
Frequently asked questions (FAQs)	B-1

Customer service.....	B-1
Service center locator (USA only)	B-2
Service center locations (Canada only).....	B-2
Brother fax back system (USA only).....	B-2
Brother-numre (for Europa og andre land)	B-3
Registrere produktet ditt	B-3
Vanlige spørsmål.....	B-3
Kundeservice	B-3
Servicesenter.....	B-3
Viktig informasjon: Vedtekter	B-4
Vær forsiktig med LAN-koblinger.....	B-4

11 **Indeks** **I-1**

Oversikt

Brother-utskriftsserveren gjør det mulig for deg å dele Brother-skriveren din på et 10/100 MB Ethernet-nettverk og gir utskriftstjenester for Windows® 95/98/Me, Windows NT® 4.0, Windows® 2000/XP som støtter TCP/IP-protokollene, og Macintosh®-nettverk som støtter TCP/IP.

Hvis du skal bruke Brother-skriveren i et nettverk, må du først konfigurere utskriftsserveren og sette opp datamaskinene du bruker.

I dette kapitlet får du lære det grunnleggende om nettverkstilkobling og protokoller, og i *kapittel 2* får du informasjon om nettverkskonfigurasjon. I kapittel 3 til kapittel 7 beskrives det hvordan du konfigurerer utskriftsserveren sammen med operativsystemet, som følger:

Kapittel 3: Nettverksutskrift fra Windows®: enkel node-til-node-utskrift med TCP/IP

Kapittel 4: Nettverksutskrift fra Windows®: Node-til-node-utskrift via NetBIOS

Kapittel 5: Internett-utskrift for Windows®

Kapittel 6: Nettverksutskrift fra Macintosh®

Kapittel 7: Oppsett av kontrollpanel

Typer nettverkstilkobling

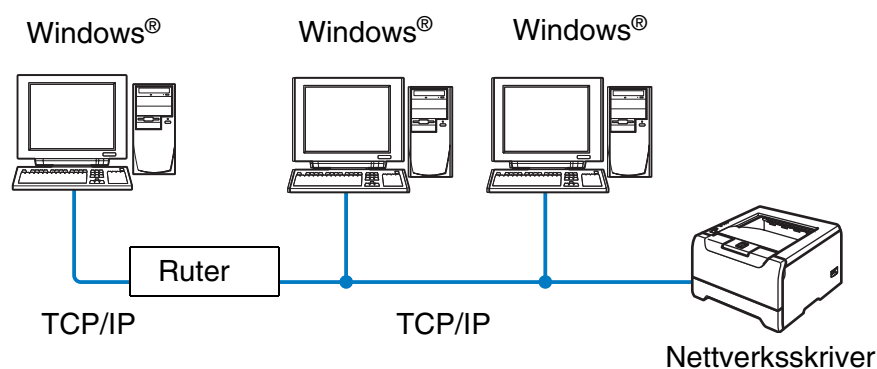
Generelt finnes det to typer nettverkstilkobling: Node-til-node-miljø og et nettverksdelt miljø.

Eksempel på nettverkstilkobling

1

Node-til-node-utskrift med TCP/IP

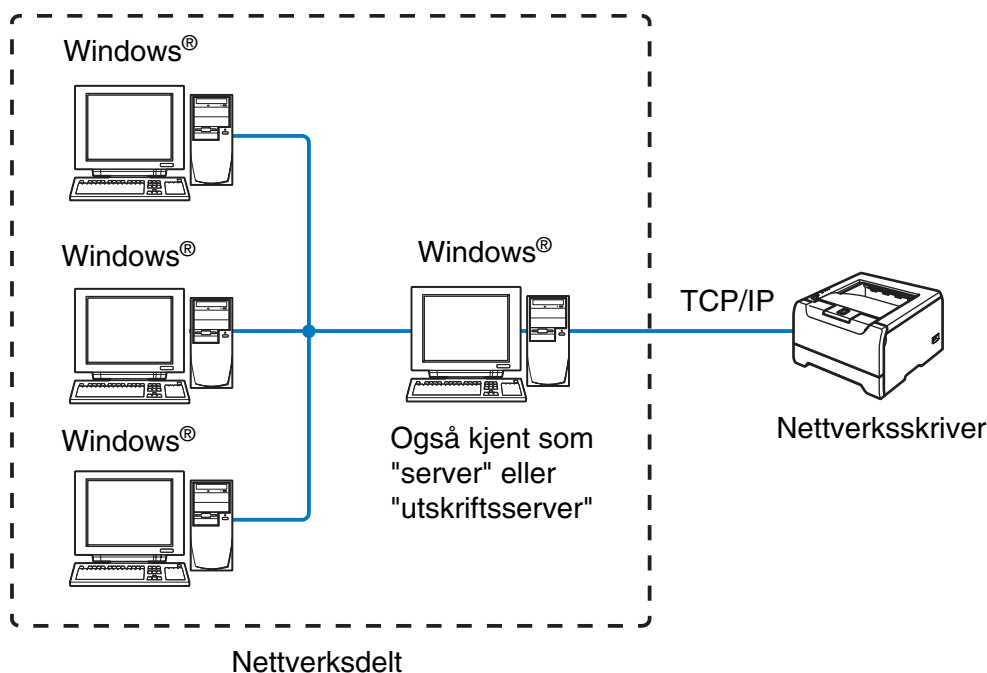
I et node-til-node-miljø vil hver datamaskin sende og motta data direkte til og fra Brother-skriveren.



- I et mindre nettverk med to eller tre datamaskiner anbefaler vi metoden med node-til-node-utskrift siden den er enklere å konfigurere enn metoden med nettverksdelt utskrift som beskrives på følgende side. Se *Nettverksdelt utskrift* på side 1-3.
- Hver datamaskin må bruke TCP/IP-protokollen.
- Brother-skriveren må ha en riktig konfigurert IP-adresse.
- Hvis du bruker rutere, kan datamaskinene få tilgang til Brother-skriveren gjennom ruterne. (I dette tilfellet må Gateway-adressene konfigureres til både datamaskinene og skriveren.)
- Brother-skriveren kan også kommunisere med Macintosh® (TCP/IP-kompatible operativsystemer).

Nettverksdelt utskrift

I et nettverksdelt miljø vil hver datamaskin sende og motta data til og fra Brother-skriveren via en sentralt kontrollert datamaskin. Denne typen datamaskiner kalles ofte en "server" eller "utskriftsserver". Det er dens jobb å få tilgang til utskriftsjobber fra andre datamaskiner og deretter kontrollere utskriften av disse jobbene.



- I et større nettverk anbefaler vi et miljø med nettverksdelt utskrift.
- På "serveren" eller "utskriftsserveren" må TCP/IP-utskriftsprotokollen være konfigurert.
- Hver datamaskin må bruke TCP/IP-protokollen.
- Brother-skriveren må ha en riktig konfigurert IP-adresse.
- På Brother-skriveren må IP-adressen være riktig konfigurert hvis ikke skriveren deles via parallell- eller USB-grensesnittet på serveren.
- Brother-skriveren kan også kommunisere med Macintosh® (TCP/IP-kompatible operativsystemer).

Protokoller

TCP/IP-protokoller og -funksjonaliteter

Protokoller er de standardiserte regelsettene for overføring av data i et nettverk. Protokoller gjør at brukeren har tilgang til nettverkstilkomlede ressurser.

Utskriftsserveren som brukes på dette Brother-produktet, støtter TCP/IP-protokollen (Transmission Control Protocol / Internet Protocol).

TCP/IP er det mest populære protokollsettet som brukes til kommunikasjon, slik som Internett og e-post. Denne protokollen kan brukes i nesten alle operativsystemer, som Windows[®], Macintosh[®] og Linux.

Følgende TCP/IP-protokoller er tilgjengelige på dette Brother-produktet.

DHCP/BOOTP/RARP

Ved å bruke DHCP/BOOTP/RARP-protokoller kan IP-adressen konfigureres automatisk.



Merk

Hvis du vil bruke DHCP/BOOTP/RARP-protokollene, kontakt din nettverksadministrator.

APIPA

Hvis du ikke tilordner en IP-adresse manuelt (med BRAdmin-programvaren) eller automatisk (med en DHCP-/BOOTP-/RARP-server), vil APIPA-protokollen (Automatic Private IP Addressing) automatisk tilordne en IP-adresse i området 169.254.1.0 til 169.254.254.255.

DNS-klient

Brother-utskriftsserveren støtter DNS-klientfunksjonen (Domain Name Service). Denne funksjonen lar utskriftsserveren kommunisere med andre enheter ved å bruke DNS-navnet.

NetBIOS/IP

Grunnleggende NetBIOS over IP-funksjonalitet lar Brother-utskriftsserveren vises under Andre maskiner i et Windows[®]-nettverk.

LPR/LPD

De mest brukte skriverprotokollene på TCP/IP-nettverk.

Port9100

En annen mye brukt skriverprotokoll på TCP/IP-nettverk.

SMTP-klient

En SMTP-klient (Simple Mail Transfer Protocol) brukes til å sende e-post via Internett eller et intranett.

IPP

Med Internet Printing Protocol (IPP, versjon 1.0) kan du skrive ut dokumenter direkte til alle skrivere som er tilgjengelige via Internett.

mDNS

Med mDNS kan Brother-utskriftsserveren automatisk konfigurere seg selv for å fungere i et Mac OS® X-system for enkel nettverkskonfigurasjon. (Mac OS® X 10.2.4 eller senere)

TELNET

Brother-utskriftsserveren støtter TELNET-server for kommandolinjekonfigurasjon.

SNMP

SNMP (Simple Network Management Protocol) brukes til å administrere nettverksenheter, inkludert datamaskiner, skrivere og terminaler i et TCP/IP-nettverk.

Internett-server (HTTP)

Brother-utskriftsserveren er utstyrt med en Internett-server som gjør det mulig for deg å overvåke statusen eller endre noen av konfigurasjonsinnstillingene.



Merk

Vi anbefaler Internet Explorer 6.0 (eller senere) eller Netscape Navigator® 7.1 (eller senere). Hvis du bruker en annen nettleser må du kontrollere at den er kompatibel med HTTP 1.0 og HTTP 1.1.

Oversikt

Før du bruker din Brother-skriver i et nettverksmiljø må du konfigurere TCP/IP-innstillingene. I dette kapitlet lærer du de grunnleggende trinnene som er nødvendige for å skrive ut over nettverket ved å bruke TCP/IP-kontrollen.



Merk

Du kan konfigurere skriverens TCP/IP-innstillinger ved å bruke kontrollpanelet på skriveren (for HL-5270DN). For ytterligere informasjon, se *Oppsett av kontrollpanel* i kapittel 7.

Vi anbefaler at du bruker det automatiske installasjonsprogrammet på CD-ROM-en som følger med skriveren. Ved å bruke dette programmet kan du enkelt koble skriveren til nettverket og installere nettverksprogramvaren og skriverdriveren du trenger for å fullføre nettverkskonfigurasjon. Det er bare å følge instruksjonene på skjermen til du kan bruke Brother-nettverksskriveren. Følg instruksjonene i den medfølgende hurtigstartguiden.

Hvis du vil konfigurere skriveren uten å bruke det automatiske installasjonsprogrammet, kan du lese dette kapitlet og lære hvordan du konfigurerer TCP/IP-innstillingene. Deretter i *kapittel 3*, *kapittel 4*, *kapittel 5* and *kapittel 6* vil du så lære hvordan du installerer nettverksprogramvaren og skriverdriveren på datamaskinens operativsystem.

IP-adresser, nettverksmasker og gatewayer

Hvis du skal bruke skriveren i et nettverkstilkoblet TCP/IP-miljø, må du konfigurere IP-adressen og nettverksmasken. IP-adressen du tilordner utskriftsserveren, må være på det samme logiske nettverket som vertsdatabinene. Dersom den ikke er det, må du konfigurere nettverksmasken og gatewayadressen.

IP-adresse

En IP-adresse er en serie nummer som identifiserer hver datamaskin som er koblet opp til et nettverk. En IP-adresse består av fire numre, atskilt med punktum. Hvert nummer ligger mellom 0 og 255.

Eksempel: I et lite nettverk fastsetter du IP-adresser ved å endre det siste nummeret.

192.168.1.1, 192.168.1.2, 192.168.1.3

Hvordan IP-adressen tilordnes til utskriftsserveren din:

Hvis du har en DHCP-/BOOTP-/RARP-server på nettverket (vanligvis på et UNIX®-/Linux- eller Windows® 2000/XP-nettverk), vil utskriftsserveren automatisk hente IP-adressen fra DHCP-serveren og registrere navnet på utskriftsserveren hos en hvilken som helst dynamisk navnetjeneste som er kompatibel med RFC 1001 og 1002.



Merk

På mindre nettverk kan DHCP-serveren være ruterens.

Hvis du vil vite mer om DHCP, BOOTP og RARP, se *Bruke DHCP til å konfigurere IP-adressen* på side A-1, *Bruke BOOTP til å konfigurere IP-adressen* på side A-2 og *Bruke RARP til å konfigurere IP-adressen* på side A-2.

Hvis du ikke har en DHCP-/BOOTP-/RARP-server, vil APIPA-protokollen (Automatic Private IP Addressing) automatisk tilordne en IP-adresse i området 169.254.1.0 til 169.254.254.255. Hvis du vil vite mer om APIPA, se *Bruke APIPA til å konfigurere IP-adressen* på side A-3.

Dersom APIPA-protokollen er deaktivert, er standard IP-adresse for en Brother utskriftsserver 192.0.0.192. Det er imidlertid lett å endre denne IP-adressen slik at den samsvarer med nettverkets IP-adresse. Hvis du vil vite mer om hvordan du endrer IP-adressen, se *Angi IP-adressen og nettverksmasken* på side 2-3.

Nettverksmaske

Nettverksmasker begrenser nettverkskommunikasjonen.

Eksempel: PC1 kan kommunisere med PC2

IP-adresse for PC1:	192.168.1.2
Nettverksmaske:	255.255.255.0

IP-adresse for PC2:	192.168.1.3
Nettverksmaske:	255.255.255.0



Merk

0 indikerer at det ikke er noen begrensning for kommunikasjon i denne delen av adressen.

I eksempelet ovenfor, kan vi kommunisere med alt som har en IP-adresse som begynner med 192.168.1.X

Gateway (og ruter)

En gateway er et nettverkspunkt som fungerer som en inngang til et annet nettverk og overfører data via nettverket til et eksakt mål. Ruterer vet hvor den skal sende data som kommer til gatewayen. Hvis et mål ligger på et eksternt nettverk, overfører ruterer dataene til det eksterne nettverket. Hvis nettverket ditt kommuniserer med andre nettverk, kan det være nødvendig å konfigurere gateway-IP-adressen. Hvis du ikke vet hva gateway-IP-adressen er, kontakter du nettverksadministratoren.

Angi IP-adressen og nettverksmasken

Bruke BRAdmin Professional og TCP/IP-protokollen til å konfigurere din nettverksskriver (kun for Windows®)

BRAdmin Professional

Verktøyet BRAdmin Professional er utformet for at du skal kunne administrere de nettverkstilkoblede Brother-skriverne dine i et TCP/IP-miljø.

Slik konfigurerer du skriveren med BRAdmin Professional



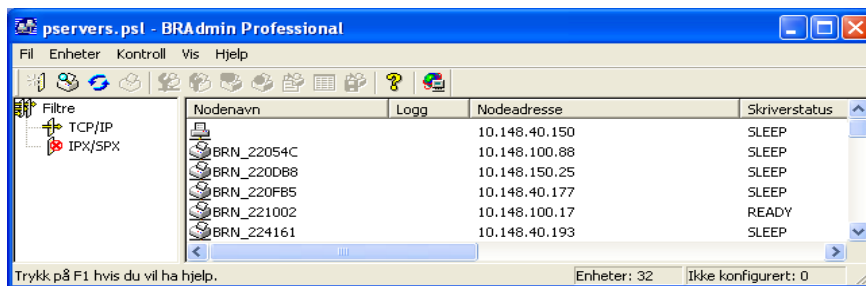
Merk

- Bruk BRAdmin Professional-versjonen som finnes på CD-ROM-en som fulgte med ditt Brother-produkt. Du kan også laste ned den nyeste versjonen av Brother BRAdmin Professional fra <http://solutions.brother.com>. Dette er bare tilgjengelig for Windows®-brukere.
- Dersom du bruker en brannmur på datamaskinen (f. eks Internet Connection Firewall i Windows® XP), må du deaktivere den. Når du er sikker på at du kan skrive ut, kan du aktivere brannmuren igjen.
- Nodenavn: Nodenavn vises i gjeldende BRAdmin Professional-vindu. Standardnodenavn er "BRN_XXXXXX" ("XXXXXX" er de seks siste sifrene i Ethernet-adressen.).
- Standard passord for Brothers utskriftsservere er `access`.

1 Start BRAdmin Professional (fra Windows® 95/98/Me, WindowsNT® 4.0 og Windows® 2000/XP) ved å velge **Start / Programmer / Brother Administrator Utilities / Brother BRAdmin Professional Utilities / BRAdmin Professional**.

2 Velg **TCP/IP** i den venstre rammen i hovedvinduet for BRAdmin.

- 3 Velg **Søk etter aktive enheter** fra **Enheter**-menyen. BRAdmin Professional søker automatisk etter nye enheter.



Merk

- Hvis utskriftsserveren tilbakestilles til fabrikkinnstillingene uten at man bruker en DHCP-/BOOTP-/RARP-server, vil enheten vises som APIPA i skjermbildet for BRAdmin Professional.
- Du finner nodenavnet og Ethernet-adressen (**Nodeadresse** ovenfor) ved å skrive ut siden med skriverinnstillinger. Se *Skrive ut skriverinnstillingssiden* på side 7-6 hvis du vil vite hvordan du skriver ut siden med skriverinnstillinger på din utskriftsserver.

- 4 Dobbeltklikk på den ukonfigurerte enheten.
- 5 Angi **IP-adressen**, **nettverksmasken** og **gatewayen** (hvis det trengs) for utskriftsserveren.
- 6 Velg **OK**.
- 7 Når du har konfigurert IP-adressen riktig, vises Brothers utskriftsserver i listen over enheter.

Bruke kontrollpanelet til å konfigurere maskinen din for et nettverk (for HL-5270DN)

Du kan konfigurere maskinen din for et nettverk ved å bruke kontrollpanelets **Nettverk**-meny. Se *Oppsett av kontrollpanel* på side 7-1.

Bruke andre metoder til å konfigurere nettverksskriveren

Du kan konfigurere nettverksskriveren ved å bruke andre metoder. Se *Andre metoder for å angi IP-adressen (for avanserte brukere og administratorer)* på side A-1.

Endre utskriftsserverens innstillinger

Bruke BRAdmin Professional til å endre utskriftsserverens innstillinger (kun for Windows®)

- 1** Start BRAdmin Professional (fra Windows® 95/98/Me, WindowsNT® 4.0 og Windows® 2000/XP) ved å velge **Start / Programmer / Brother Administrator Utilities / Brother BRAdmin Professional Utilities / BRAdmin Professional**.
- 2** Velg **TCP/IP** i den venstre rammen i hovedvinduet for BRAdmin.
- 3** Velg utskriftsserveren du vil konfigurere i høyre ramme i BRAdmin-vinduet.
- 4** Velg **Konfigurer utskriftsserver** på **Kontroll**-menyen.
- 5** Skriv inn et passord. Standardpassord er `access`.
- 6** Nå kan du endre utskriftsserverens innstillinger.

Bruke kontrollpanelet til å endre utskriftsserverens innstillinger (for HL-5270DN)

Du kan konfigurere og endre utskriftsserverens innstillinger ved å bruke kontrollpanelets NETTVERK-meny. Se *Oppsett av kontrollpanel* på side 7-1.

Bruke HTTP (nettleser) til å endre skriver-/skannerinnstillingene

Du kan bruke en standard nettleser (vi anbefaler Microsoft Internet Explorer, versjon 6.0 (eller senere), eller Netscape®, versjon 7.1 (eller senere) til å endre innstillingene for utskriftsserveren ved å bruke HTTP (Hyper Text Transfer Protocol). Hvis du skal bruke en nettleser må du ha tilordnet en IP-adresse til utskriftsserveren.

- 1 Skriv inn `http://skriverens_ip_adresse/` i nettleseren. Der skriverens IP-adresse er IP-adressen eller navnet på utskriftsserveren)

Eksempel: `http://192.168.1.2/` (hvis skriverens IP-adresse er 192.168.1.2.)



Merk

Hvis du har redigert hosts-filen på datamaskinen eller bruker DNS (Domain Name System), kan du også angi DNS-navnet til utskriftsserveren. Siden utskriftsserveren støtter TCP/IP- og NetBIOS-navn, kan du også skrive inn NetBIOS-navnet på utskriftsserveren. NetBIOS-navnet vises på skriverinnstillingssiden. NetBIOS-navnet som tilordnes, er de første 15 tegnene i nodenavnet, og som standard vises det som BRN_XXXXXX der XXXXXX er de seks siste sifrene i Ethernet-adressen.

- 2 Klikk på **Nettverkskonfigurering**.
- 3 Skriv inn et brukernavn og et passord. Brukernavnet er `admin` og standardpassordet er `access`.
- 4 Velg **OK**.
- 5 Klikk på **Konfigurer TCP/IP**.
- 6 Nå kan du endre utskriftsserverens innstillinger.

Oversikt

Hvis du er en Windows®-bruker og vil skrive ut med TCP/IP-protokollen i et node-til-node-miljø, følg instruksjonene i dette kapittelet. I dette kapittelet får du vite hvordan du installerer nettverksprogramvaren og skriverdriveren du trenger for å skrive ut med nettverksskriveren.



Merk

- Du må konfigurere IP-adressen på skriveren før du fortsetter med dette kapittelet. Hvis du ikke har gjort det enda, se *kapittel 2* først.
- Kontroller at vertsdatamaskinen og utskriftsserveren enten er på samme delnett, eller at ruterer er riktig konfigurert for å overføre data mellom de to enhetene.
- Standardpassordet for Brothers utskriftsservere er `access`.

For brukere av Windows® 2000/XP

Som standard installerer Windows® 2000/XP den nødvendige programvaren du trenger for å kunne skrive ut. I denne delen beskrives den mest brukte konfigurasjonen, standard TCP/IP-port-utskrift. Brukere av Windows® 2000/XP kan også skrive ut via Internett med IPP-protokollen. For mer informasjon, se *Internett-utskrift for Windows®* på side 5-1.

Hvis du allerede har installert skriverdriveren, går du til *Skriverdriveren er allerede installert* på side 3-2.

Konfigurere standard TCP/IP-port

Hvis skriverdriveren ikke er installert

- 1 For Windows® XP: Velg **Start** og velg **Skrivere og telefakser**.
For Windows® 2000: Velg **Start**, **Innstillinger** og deretter **Skrivere**.
- 2 For Windows® XP: Velg **Legg til skriver** for å starte **veviseren for skriverinstallasjon**.
For Windows® 2000: Dobbeltklikk på ikonet **Legg til skriver** for å åpne **veviseren for skriverinstallasjon**.
- 3 Klikk på **Neste** når åpningskjermen vises.
- 4 Velg **Lokal skriver**, og fjern merket for **Søk og installer Plug and Play-skriver automatisk**.
- 5 Velg **Neste**.
- 6 Nå må du velge den riktige porten for nettverksutskrift. Velg **Opprett en ny port** og velg **standard TCP/IP-port** fra listen.

- 7 Velg **Neste**.
- 8 **Veiviseren Legg til standard TCP/IP-skriverport** vises. Velg **Neste**.
- 9 Angi IP-adressen eller navnet på utskriftsskriveren du vil konfigurere. Portnavnet angis automatisk.
- 10 Velg **Neste**.
- 11 Nå kan Windows® 2000/XP kommunisere med skriveren du har angitt. Hvis du ikke har angitt riktig IP-adresse eller navn, får du en feilmelding.
- 12 Velg **Fullfør** for å lukke veiviseren.
- 13 Når du har konfigurert porten, må du angi hvilken skriverdriver du vil bruke. Velg riktig driver fra listen over skrivere som støttes. Hvis du bruker en driver som fulgte med skriveren på en CD-ROM, velger du **Har diskett** for å finne den på CD-ROM-en.
- 14 Du kan for eksempel velge mappen "X:\Driver\PCL\WIN2K_XP\ditt språk" (der X er din stasjonsbokstav). Velg **Åpne**, og klikk deretter på **OK**. Velg skrivermodellen din, og klikk deretter **Neste**.
- 15 Angi et navn, og velg deretter **Neste**.
- 16 Angi om du vil dele skriveren. Hvis du vil dele skriveren, skriver du inn et delingsnavn, og deretter velger du **Neste**.
- 17 Fortsett gjennom veiviseren, og velg **Fullfør** når du er ferdig.

Skriverdriveren er allerede installert

Hvis du alt har installert skriverdriveren og vil konfigurere den for nettverksutskrift, gjør du følgende:

- 1 Velg skriverdriveren du vil konfigurere.
- 2 Velg **Egenskaper** på **Fil**-menyen.
- 3 Velg kategorien **Porter** og deretter **Legg til port**.
- 4 Skriv inn navnet på porten du vil bruke. Dette vil vanligvis være **Standard TCP/IP Port**. Deretter klikker du på knappen **Ny port....**
- 5 **Veiviseren for standard TCP/IP-skriverport** starter. Følg trinn 8 til 12 i *Hvis skriverdriveren ikke er installert* på side 3-1.

For brukere av Windows NT® 4.0

Brukere av Windows NT® 4.0 kan sende utskriftsjobber med node-til-node-utskriftsprogramvare fra Brother som ligger på CD-ROM-en som følger med skriveren.

Installere TCP/IP-protokollen

Hvis du ikke installerte TCP/IP-protokollen under installasjonen av Windows NT®4.0-systemet (arbeidsstasjon eller server), følger du disse trinnene. Hvis du allerede har installert TCP/IP-protokollen, går du videre til neste avsnitt, *Installere Brothers node-til-node-programvare* på side 3-3.

- 1 Velg **Innstillinger** på **Start**-menyen, og deretter **Kontrollpanel**.
- 2 Start **Nettverk** ved å dobbeltklikke på ikonet **Nettverk**, og velg deretter kategorien **Protokoller**.
- 3 Velg **Legg til**, og dobbeltklikk deretter på **TCP/IP-protokoll**.
- 4 Sett inn disketten(e) eller CD-ROM-en for å kopiere de nødvendige filene.
- 5 Velg **Lukk**. Windows NT®-systemet vil gå igjennom protokollinnbindingen, og dialogboksen **TCP/IP-egenskaper** vises.
- 6 Konfigurer IP-adressen, nettverksmasken og gatewayadressen i denne dialogboksen. Kontakt systemadministratoren for å få disse adressene.
- 7 Velg **OK** for å avslutte (du må starte Windows NT®4.0-arbeidsstasjonen eller -serveren på nytt).

Installere Brothers node-til-node-programvare

- 1 Start installasjonsprogrammet på CD-ROM-en i henhold til skriverens hurtigstartguide.
- 2 Velg din modell og ønsket språk. Klikk deretter på **Installer andre drivere eller verktøy**.
- 3 Velg installasjonsprogrammet for **Programvare for nettverksutskrift**.
- 4 Velg **Neste** når velkomstmeldingen vises.
- 5 Les lisensavtalen nøye. Deretter følger du instruksjonene på skjermen.
- 6 Velg knappen **Brother node-til-node-utskrift (LPR)**.
- 7 Velg ønsket katalog for å installere filene i **Brother node-til-node-utskrift (LPR)**, og velg deretter **Neste**. Katalogen opprettes automatisk hvis den ikke alt eksisterer.
- 8 Skriv inn navnet på porten du vil bruke, og velg deretter **OK**. Standardportnavn er BLP1. Du må angi et unikt navn som MÅ begynne med BLP.

- 9** Nå må du skrive inn den faktiske IP-adressen til utskriftsserveren og utskriftsservernavnet. Hvis du har redigert hosts-filen på datamaskinen eller bruker DNS (Domain Name System), kan du også angi DNS-navnet til utskriftsserveren. Siden utskriftsserveren støtter TCP/IP- og NetBIOS-navn, kan du også skrive inn NetBIOS-navnet på utskriftsserveren. NetBIOS-navnet vises på skriverinnstillingssiden. NetBIOS-navnet som tilordnes, er de første 15 tegnene i nodenavnet, og som standard vises det som BRN_XXXXXX der XXXXXX er de seks siste sifrene i Ethernet-adressen.



Merk

- Nodenavnet og NetBIOS-navnet er skrevet ut på siden for skriverinnstillinger. For informasjon om hvordan du skriver ut siden med skriverinnstillinger, se *Skrive ut skriverinnstillingssiden* på side 7-6.
- Hvis du søker etter enheten med søkefunksjonen i trinn 8 ovenfor, deaktiver eventuell brannmurprogramvare hvis du bruker det. Når du er sikker på at du kan skrive ut, kan du aktivere brannmuren igjen.

- 10** Klikk på **Fullfør**. Start datamaskinen på nytt når du blir bedt om det.

Tilknytte skriveren

Du må nå opprette en skriver på Windows®-systemet ved å bruke standard fremgangsmåte for skriverinstallasjon i Windows®.

- 1** Du gjør dette ved å velge **Start, Innstillinger** og deretter **Skrivere**.
- 2** Dobbeltklikk på ikonet **Legg til skriver** for å åpne **veviseren for skriverinstallasjon**.
- 3** Velg **Min datamaskin** (ikke nettverksskriver), og velg deretter **Neste**.
- 4** Velg Brother LPR-porten (portnavnet du angav i trinn 7 under avsnittet "Installere Brothers node-til-node-programvare" i dette kapitlet), og velg deretter **Neste**.
- 5** Velg ønsket skrivermodell. Hvis den riktige modellen ikke vises, klikker du på **Har diskett**, og deretter setter du inn CD-ROM-en som fulgte med skriveren.
- 6** Hvis driveren alt finnes, angir du at du vil **beholde den gjeldende driveren** (hvis driveren ikke finnes, hopper du over dette trinnet), og deretter velger du **Neste**.
- 7** Endre eventuelt navnet på skriveren, og velg deretter **Neste**.
- 8** Du kan dele skriveren (slik at andre brukere kan få tilgang til den) og angi hvilke(t) operativsystem disse andre datamaskinene kjører. Velg **Neste**.
- 9** Velg **Ja** når du får spørsmål om **du vil skrive ut en testside**. Velg **Fullfør** for å fullføre installasjonen. Nå kan du skrive ut til skriveren som om den var en lokal skriver.

Legge til en ny Brother LPR-port

Du trenger ikke å kjøre installasjonsprogrammet på nytt hvis du vil legge til en ny Brother LPR-port. Velg i stedet **Start** og **Innstillinger**, og åpne deretter vinduet **Skrivere**. Klikk på ikonet for skriveren du vil konfigurere og velg **Egenskaper** på **Fil**-menyen. Velg kategorien **Porter**, og velg deretter **Legg til port**. Marker **Brother LPR-port** i dialogboksen **Skriverport**. Velg **Ny port** og skriv inn portnavnet. Standardportnavn er BLP1. Hvis du allerede har brukt dette navnet, kommer det opp en feilmelding hvis du prøver å bruke det på nytt. Hvis dette skjer, bruker du BLP2 osv... Når du har angitt portnavnet, velger du **OK**. Dialogboksen for **portinnstillinger** vises.

Angi IP-adressen til skriveren du vil skrive ut på, og velg deretter **OK**. Velg deretter **Lukk** i dialogboksen **Skriverporter**. Nå vises porten du akkurat har opprettet, under **Skriv til følgende port(er)** i skriverdriveren.

For brukere av Windows® 95/98/Me

Brukere av Windows® 95/98/Me kan sende utskriftsjobber med Brothers node-til-node-utskriftsprogramvare som ligger på CD-ROM-en som følger med skriveren.

Installere Brothers node-til-node-programvare

Merk

Hvis du alt har installert driveren fra skriverens CD-ROM, og du valgte Brother-skriver for node-til-node-nettverk under installasjonen, behøver du ikke installere Brother-programvaren for nettverksutskrift en gang til.

- 1 Start installasjonsprogrammet på CD-ROM-en i henhold til hurtigstartguiden.
- 2 Velg din modell og ønsket språk. Klikk deretter på **Installer andre drivere eller verktøy**.
- 3 Velg installasjonsprogrammet for **Programvare for nettverksutskrift**.
- 4 Velg **Neste** når velkomstmeldingen vises.
- 5 Les lisensavtalen nøye. Deretter følger du instruksjonene på skjermen.
- 6 Velg knappen **Brother node-til-node-utskrift (LPR)**.
- 7 Velg ønsket katalog for å installere filene i **Brother node-til-node-utskrift (LPR)**, og velg deretter **Neste**. Katalogen opprettes automatisk hvis den ikke alt eksisterer.
- 8 Skriv inn **navnet på porten** du vil bruke, og velg deretter **OK**. Standardportnavn er BLP1. Du må angi et unikt navn som MÅ begynne med BLP.

- 9 Nå må du skrive inn den faktiske IP-adressen til utskriftsserveren og utskriftsservernavnet. Hvis du har redigert hosts-filen på datamaskinen eller bruker DNS (Domain Name System), kan du også angi DNS-navnet til utskriftsserveren. Siden utskriftsserveren støtter TCP/IP- og NetBIOS-navn, kan du også skrive inn NetBIOS-navnet på utskriftsserveren. NetBIOS-navnet vises på skriverinnstillingssiden. NetBIOS-navnet som tilordnes, er de første 15 tegnene i nodenavnet, og som standard vises det som BRN_XXXXXX der XXXXXX er de seks siste sifrene i Ethernet-adressen.



Merk

- Nodenavnet og NetBIOS-navnet er skrevet ut på siden for skriverinnstillinger. For informasjon om hvordan du skriver ut siden med skriverinnstillinger, se *Skrive ut skriverinnstillingssiden* på side 7-6.
- Hvis du søker etter enheten med søkefunksjonen i trinn 8 ovenfor, deaktiver eventuell brannmurprogramvare hvis du bruker det. Når du er sikker på at du kan skrive ut, kan du aktivere brannmuren igjen.

- 10 Klikk på **Fullfør**. Start datamaskinen på nytt når du blir bedt om det.

Tilknytte skriveren

Du må nå opprette en skriver på Windows®-systemet ved å bruke standard fremgangsmåte for skriverinstallasjon i Windows®.

- 1 Du gjør dette ved å velge **Start, Innstillinger** og deretter **Skrivere**.
- 2 Dobbeltklikke på **Legg til skriver** for å starte skriverinstallasjonen.
- 3 Velg **Neste** i **veviseren for skriverinstallasjon**.
- 4 Velg **Lokal skriver** når du blir spurt om hvordan skriveren er koblet til datamaskinen, og velg deretter **Neste**.
- 5 Velg riktig driver. Velg **Neste** når du er ferdig.
- 6 Hvis du har valgt en skriverdriver som alt er i bruk, kan du enten beholde den eksisterende driveren (anbefales) eller erstatte den. Velg et alternativ, og velg deretter **Neste**.
- 7 Velg Brother LPR-porten (porten du tildelte i trinn 7 i *Installere Brothers node-til-node-programvare* på side 3-5) og velg **Neste**.
- 8 Skriv inn et hvilket som helst navn på Brother-skriveren, og velg deretter **Neste**. Du kan for eksempel kalle skriveren "Brother-nettverksskriver".
- 9 Windows® spør nå om du vil skrive ut en testside. Velg **Ja** og velg deretter **Fullfør**. Du har nå fullført installasjonen av node-til-node-utskriftsprogramvaren (LPR).

Legge til en andre Brother LPR-port

Du trenger ikke å kjøre installasjonsprogrammet på nytt for å legge til en ny Brother LPR-port. Velg i stedet **Start** og **Innstillinger**, og åpne deretter vinduet **Skrivere**. Klikk på ikonet for skriveren du vil konfigurere og velg **Egenskaper** på **Fil**-menyen. Velg kategorien **Detaljer**, og klikk deretter på **Legg til port**. Velg **Annet** i dialogboksen **Legg til port**, og velg deretter **Brother LPR-port**. Velg **OK**, og skriv inn portnavnet. Standardportnavn er BLP1. Hvis du allerede har brukt dette navnet, kommer det opp en feilmelding hvis du prøver å bruke det på nytt. Hvis dette skjer, bruker du BLP2 osv... Når du har spesifisert et portnavn, velger du **OK**. Dialogboksen for **Portegenskaper** vises.

Angi IP-adressen til skriveren du vil skrive ut på, og velg deretter **OK**. Nå vises porten du akkurat har opprettet, under **Skriv til følgende port** i skriverdriveren.

Andre informasjonskilder

Se *kapittel 2* i denne brukerhåndboken hvis du vil se hvordan du konfigurerer skriverens IP-adresse.

Oversikt

Brothers utskriftsservere støtter SMB (Server Message Block). Dette betyr at Brother-skrivere kan vises under Andre maskiner på samme måte som vanlige Windows®-datamaskiner. Den største fordel med NetBIOS-utskrift er at du kan skrive ut fra eldre DOS-programmer som kjører på datamaskiner som er koblet til et Microsoft®-nettverk.



Merk

- Du må konfigurere IP-adressen på skriveren før du fortsetter med dette kapitlet. Se *kapittel 2* hvis du vil vite mer.
- Standard passord for Brothers utskriftsservere er `access`.
- Standard domenenavn for utskriftsserveren er `WORKGROUP`. Hvis du vil endre det, bruker du en nettleser eller BRAdmin.

Konfigurasjon av utskriftsserver for Windows® 95/98/Me, Windows® 2000/XP og Windows NT® 4.0

Konfigurasjon av utskriftsserver

For at denne funksjonen skal virke, må du endre domene- eller arbeidsgruppenavnet slik at det svarer til navnet på nettverket. Når dette er gjort, vises utskriftsserveren automatisk på nettverket, og du kan sende utskriftsjobber til den uten å måtte installere mer programvare. Det kan imidlertid hende at du får feilmeldinger av typen "Skriveren er opptatt" i Windows® 95/98/Me/2000/XP og Windows® NT 4.0 hvis flere brukere prøver å skrive ut samtidig. For å løse dette problemet har Brother utviklet programvaren Brother NetBIOS Port Monitor, som gjør at brukere kan fortsette å sende jobber til utskriftskøen mens skriveren er opptatt, frakoblet eller tom for papir. Portmonitoren holder på jobbene til skriveren er tilgjengelig igjen.

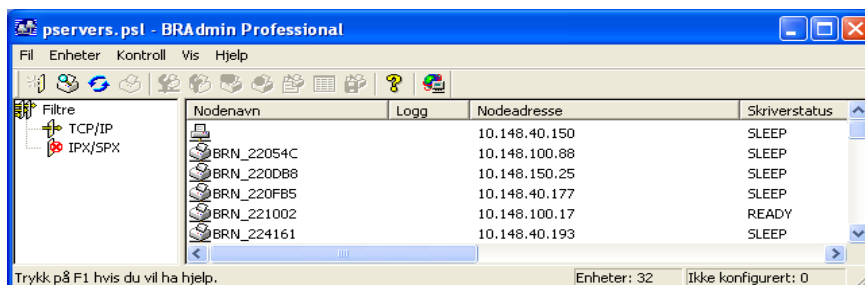
Når du installerer Windows® 95/98/Me, blir du spurt hvilken arbeidsgruppe du tilhører. Standard arbeidsgruppenavn for Windows® 95/98/Me er `WORKGROUP`, men du kan endre det til hva som helst. I Windows NT®4.0 introduserte Microsoft konseptet "Domener". Et domene gir sentralisert sikkerhetsadministrasjon mens en arbeidsgruppe gir distribuert sikkerhetsadministrasjon. For utskriftsserveren har det ingen betydning om nettverket består av en arbeidsgruppe eller et domene, du trenger bare å oppgi navnet på arbeidsgruppen eller domenet. Brother-utskriftsserveren bruker som standard navnet `WORKGROUP` på arbeidsgruppen/domenet. Hvis du vil endre navnet, kan du konfigurere Brother-utskriftsserveren til å gjenkjenne det. Det er tre måter å gjøre dette på. (Hvis du er usikker på navnet på arbeidsgruppen/domenet, kan du se kategorien Identifikasjon i Nettverk i kontrollpanelet.)

Endre navnet på arbeidsgruppen/domenet ved hjelp av BRAdmin Professional

Merk

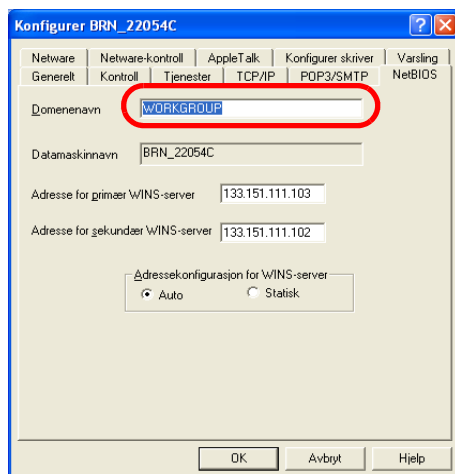
- Både utskriftsserveren og datamaskinen må ha gyldige IP-adresser. Du kan konfigurere IP-adressen ved hjelp av BRAdmin Professional. Se *Bruke BRAdmin Professional og TCP/IP-protokollen til å konfigurere din nettverksskriver (kun for Windows®)* på side 2-3.
- Bruk BRAdmin Professional-versjonen som finnes på CD-ROM-en som fulgte med ditt Brother-produkt. Du kan også laste ned den nyeste versjonen av Brother BRAdmin Professional fra <http://solutions.brother.com>. Dette er bare tilgjengelig for Windows®-brukere.
- Standard passord for Brothers utskriftsservere er `access`.

- 1 Start BRAdmin Professional (fra Windows® 95/98/Me, Windows NT® 4.0 og Windows® 2000/XP) ved å velge **Start / Programmer / Brother Administrator Utilities / Brother BRAdmin Professional Utilities / BRAdmin Professional**.



- 2 Velg **TCP/IP** i den venstre rammen i hovedvinduet for BRAdmin.
- 3 Velg utskriftsserveren du vil konfigurere i høyre ramme i BRAdmin-vinduet.
- 4 Velg **Konfigurer utskriftsserver** på **Kontroll**-menyen.
- 5 Skriv inn et passord. Standardpassord er `access`.

6 Velg kategorien **NetBIOS**. Skriv inn et arbeidsgruppe-/domenenavn.



4



Merk

På grunn av måten Microsoft®-nettverk fungerer, kan det ta flere minutter før utskriftsserveren vises under "Andre maskiner". Det kan også hende at det tar flere minutter før utskriftsserveren forsvinner fra "Andre maskiner", selv om skriveren er slått av. Dette er en egenskap ved arbeidsgruppe- og domenebaserte Microsoft®-nettverk.

Endre navnet på arbeidsgruppen/domenet ved å bruke en nettleser

Du kan også bruke en vanlig nettleser til å endre NetBIOS-navnet. Dette kan du gjøre ved å koble deg til utskriftsserveren ved hjelp av IP-adressen, og deretter velge alternativet **Configure NetBIOS** fra **Network Configuration**. Deretter skriver du inn navnet på arbeidsgruppen/domenet i tekstboksen **Domain Name**. Pass på at endringene trer i kraft (klikk på **Send**).

Endre navnet på arbeidsgruppen/domenet med TELNET

Hvis du ikke kan bruke BRAdmin Professional, kan du bruke TELNET.

Når du er koblet til utskriftsserveren, skriver du inn standardpassordet `access` etter #-ledeteksten. Skriv inn hva som helst etter ledeteksten `Enter Username>`. Ledeteksten `Local>` vises deretter.

Skriv inn følgende kommando:

```
SET NETBIOS DOMAIN domenenavn
EXIT
```

Der `domenenavn` er navnet på domenet ditt eller arbeidsgruppen din. Hvis du ikke vet navnet på domenet eller arbeidsgruppen, se kategorien Identifikasjon i Nettverk i kontrollpanelet i Windows® 95/98/Me og Windows NT®4.0.

Installere Brother NetBIOS Port Monitor

Brother NetBIOS Port Monitor krever at TCP/IP-transportprotokollene er installert på datamaskiner som kjører Windows® 95/98/Me/2000 og Windows NT®4.0. I dokumentasjonen for Windows® ser du hvordan du installerer disse protokollene. Hvis du bruker TCP/IP-protokollen, må du konfigurere riktig IP-adresse både på Brother-utskriftsserveren og klientdatamaskinen.



Merk

Hvis du alt har installert driveren fra skriverens CD-ROM-innstallering, og du valgte Brother node-til-node-nettverksskriver under installasjonen, behøver du ikke installere Brothers nettverksutskrift én gang til.

- 1 Start installasjonsprogrammet på CD-ROM-en i henhold til skriverens hurtigstartguide.
- 2 Velg din modell og ønsket språk. Klikk deretter på **Installer andre drivere eller verktøy**.
- 3 Velg installasjonsprogrammet for **Programvare for nettverksutskrift**.
- 4 Velg **Neste** når velkomstmeldingen vises.
- 5 Les lisensavtalen nøye. Deretter følger du instruksjonene på skjermen.
- 6 Velg å installere **Brother node-til-node-utskrift (NetBIOS)**.
- 7 Velg katalogen du vil installere Brother Network Direct Print-filene i, og velg deretter **Neste**.
- 8 Skriv inn navnet på porten du vil bruke. Portnavnet må begynne med "BNT". Eksempel: BNT1. Du må bruke et unikt navn. Velg deretter **OK**. Navnet må være unikt på datamaskinen, men andre datamaskiner kan bruke det samme portnavnet som navnet du velger.
- 9 Angi servernavnet og portnavnet for utskriftsserveren. Velg **Bla gjennom** hvis du vil søke etter utskriftsserveren. Velg navnet på domenet/arbeidsgruppen, deretter vises serveren. Hvis utskriftsserveren ikke vises i listen, kontrollerer du at domenenavnet er riktig. Hvis ikke må du skrive inn navnet manuelt. Navnet må være UNC-kompatibelt (Universal Name Convention). Eksempel:
`\\NodeName\ServiceName.`

Der nodenavn er NetBIOS-navnet for Brother-utskriftsserveren (standardnavnet er vanligvis BRN_XXXXXX, der XXXXXX er de seks siste sifrene i Ethernet-adressen) og tjenesteanavn er tjenesteanavnet for NetBIOS på utskriftsserveren. Som standard er dette BINARY_P1. Eksempel:
`\\BRN_310107\BINARY_P1`



Merk

Du kan finne NetBIOS-navnet og nodenavnet ved å skrive ut skriverinnstillingssiden. Se *Skrive ut skriverinnstillingssiden* på side 7-6.

10 Velg deretter **OK**.

11 Velg **Fullfør**. Du må nå starte datamaskinen på nytt før du kan fortsette.

Tilknytte skriveren

4

Du må nå konfigurere en skriver for Windows® 95/98/Me, Windows NT® 4.0 eller Windows® 2000/XP ved å bruke standard fremgangsmåte for skriverkonfigurasjon i Windows®.

Windows® 95/98/Me

- 1** Velg **Start, Innstillinger** og deretter **Skrivere**.
- 2** Dobbeltklikke på **Legg til skriver** for å starte skriverinstallasjonen.
- 3** Velg **Neste** i **veiviseren for skriverinstallasjon**.
- 4** Velg **Lokal skriver** når du blir spurt om hvordan skriveren er koblet til datamaskinen, og velg deretter **Neste**.
- 5** Velg riktig driver. Velg **Neste** når du er ferdig.
- 6** Hvis du har valgt en skriverdriver som alt er i bruk, kan du enten beholde den eksisterende driveren (anbefales) eller erstatte den. Velg et alternativ, og velg deretter **Neste**.
- 7** Velg **Brother NetBIOS-porten** (portnavnet du angav i trinn 7 under "Installere Brother NetBIOS Port Monitor"), og velg deretter **Neste**.
- 8** Skriv inn et hvilket som helst navn på Brother-skriveren, og velg deretter **Neste**. Du kan for eksempel kalle skriveren "Brother-nettverksskriver".
- 9** Windows® spør nå om du vil skrive ut en testside. Velg **Ja** og velg deretter **Fullfør**.

Nå er du klar til å skrive ut. Om nødvendig kan du dele datamaskinens skriver slik at alle utskriftsjobber rutes via din datamaskin.

Windows NT® 4.0 / Windows® 2000/XP

- 1** For Windows® XP: Velg **Start** og velg **Skrivere og telefakser**.
For Windows® 2000: Velg **Start, Innstillinger** og deretter **Skrivere**.
- 2** For Windows® XP: Velg **Legg til skriver** for å starte skriverinstallasjonen.
For Windows® 2000 og Windows NT® 4.0: Dobbeltklikke på **Legg til skriver** for å starte skriverinstallasjonen.
- 3** Velg **Neste** i **veiviseren for skriverinstallasjon**.
- 4** Velg **Lokal skriver** (Windows® 2000) eller **En lokal skriver koblet til denne datamaskinen** (Windows® XP) når du blir spurt om hvordan skriveren er koblet til datamaskinen, og klikk deretter på **Neste**.

- 5 Velg **Brother NetBIOS-porten** (portnavnet du angav i trinn 7 under "Installere Brother NetBIOS Port Monitor"), og velg deretter **Neste**.
- 6 Velg riktig driver. Velg **Neste** når du er ferdig.
- 7 Hvis du har valgt en skriverdriver som alt er i bruk, kan du enten beholde den eksisterende driveren (anbefales) eller erstatte den. Velg et alternativ, og velg deretter **Neste**.
- 8 Skriv inn et hvilket som helst navn på Brother-skriveren, og velg deretter **Neste**. Du kan for eksempel kalle skriveren "Brother-nettverksskriver".
- 9 Velg **Ikke delt** eller **Delt** og **Navn på delt ressurs**, og velg deretter **Neste**.
- 10 Windows® spør nå om du vil skrive ut en testside. Velg **Ja** og velg deretter **Fullfør**.

Nå er du klar til å skrive ut. Om nødvendig kan du dele datamaskinens skriver slik at alle utskriftsjobber rutes via din datamaskin.

Legge til andre NetBIOS-utskriftsport

- 1 Du trenger ikke å kjøre installasjonsprogrammet på nytt for å legge til en ny NetBIOS-port. Velg i stedet **Start, Innstillinger**, og velg deretter **Skrivere**. Klikk på ikonet for skriveren du vil konfigurere og velg **Egenskaper** på **Fil**-menyen.

Windows® 95/98/Me

- 2 Velg kategorien **Detaljer** og klikk på **Legg til port**. Velg **Annet** i dialogboksen **Legg til port** (Windows 98/Me) eller **Legg til utgang** (Windows 95), og velg deretter **Brother NetBIOS-port**. Velg **OK**, og skriv inn portnavnet. Standard portnavn er BNT1. Hvis du allerede har brukt dette navnet, får du en feilmelding hvis du prøver å bruke det på nytt. I så fall bruker du BNT2 osv... Når du har spesifisert et portnavn, velger du **OK**. Dialogboksen **Portegenskaper** vises. Angi utskriftsserveren og portnavnet for skriveren du vil skrive ut på, og velg deretter **OK**. Nå vises porten du akkurat har opprettet, under **Skriv til følgende port** i skriverdriveren.

Windows NT® 4.0 /Windows® 2000/XP

- 2 Velg kategorien **Porter** og klikk på **Legg til port**. Velg **Brother NetBIOS-port** i dialogboksen **Legg til port**. Velg **Ny port** og skriv inn portnavnet. Standard portnavn er BNT1. Hvis du allerede har brukt dette navnet, får du en feilmelding hvis du prøver å bruke det på nytt. I så fall bruker du BNT2 osv... Når du har spesifisert et portnavn, velger du **OK**. Dialogboksen **Portegenskaper** vises. Angi utskriftsserveren og portnavnet for skriveren du vil skrive ut på, og velg deretter **OK**. Nå vises porten du akkurat har opprettet, under **Skriv til følgende port** i skriverdriveren.

Andre informasjonskilder

- 1 Gå til <http://solutions.brother.com/> hvis du vil ha mer informasjon om nettverksutskrift.
- 2 Se *kapittel 2* i denne brukerhåndboken hvis du vil ha informasjon om hvordan du konfigurerer skriverens IP-adresse.

Oversikt

Brukere av Windows® 2000/XP kan skrive ut via TCP/IP ved å bruke standardprogramvare for nettverksutskrift og IPP-protokollprogramvare i en hvilken som helst Windows® 2000/XP-installasjon.



Merk

- Du må konfigurere IP-adressen på skriveren før du fortsetter med dette kapittelet. Hvis du ikke har gjort det enda, se *kapittel 2* først.
- Kontroller at vertsdatabasemaskinen og utskriftsserveren enten er på samme delnett, eller at ruterene er riktig konfigurert for å overføre data mellom de to enhetene.
- Standardpassordet for Brothers utskriftsservere er `access`.

Windows® 2000/XP IPP-utskrift

Du bruker følgende instruksjoner hvis du vil bruke IPP-utskrift i Windows® 2000/XP.

- 1** For Windows® 2000: Velg **Start, Innstillinger** og deretter **Skrivere**.
For Windows® XP: Velg **Start** og velg **Skrivere og telefakser**.
- 2** For Windows® 2000: Dobbelklikk på ikonet **Legg til skriver** for å åpne **veiviseren for skriverinstallasjon**.
For Windows® XP: Velg **Legg til skriver** for å starte **veiviseren for skriverinstallasjon**.
- 3** Klikk på **Neste** når åpnings skjermen vises.
- 4** Velg **Lokal skriver** eller **Nettverksskriver**. For Windows® 2000: Velg **Nettverksskriver**.
For Windows® XP: Pass på at du velger **en nettverksskriver eller en skriver koblet til en annen datamaskin**.
- 5** Velg **Neste**.
- 6** For Windows® 2000: Velg **Koble til en skriver på Internett eller intranett**, og skriv deretter inn følgende i URL-feltet: `http://skriverens_IP-adresse:631/ipp` (der `skriverens_IP-adresse` er IP-adressen eller navnet på utskriftsserveren).

For Windows® XP: Velg **Koble til en skriver på Internett eller på et hjemme- eller kontornettverk**, og skriv deretter inn følgende i URL-feltet: `http://skriverens_IP-adresse:631/ipp` (der `skriverens_IP-adresse` er IP-adressen eller navnet på utskriftsserveren).

**Merk**

Hvis du har redigert hosts-filen på datamaskinen eller bruker DNS (Domain Name System), kan du også angi DNS-navnet til utskriftsserveren. Siden utskriftsserveren støtter TCP/IP- og NetBIOS-navn, kan du også skrive inn NetBIOS-navnet på utskriftsserveren. NetBIOS-navnet vises på skriverinnstillingssiden. NetBIOS-navnet som tilordnes, er de første 15 tegnene i nodenavnet, og som standard vises det som BRN_XXXXXX, der XXXXXX er de seks siste sifrene i Ethernet-adressen.

7 Når du velger **Neste**, vil Windows® 2000/XP opprette en kobling med URL-adressen du har angitt.

Hvis skriverdriveren er installert:

Hvis skriverdriveren allerede er installert på datamaskinen, vil Windows® 2000/XP bruke den automatisk. I dette tilfellet blir du spurt om du vil gjøre driveren til standarddriver, og så fullføres driverinstallasjonen. Nå er du klar til å skrive ut.

Hvis skriverdriveren IKKE er installert:

En av fordelene med IPP-utskriftsprotokollen er at den identifiserer skriverens modellnavn når du kommuniserer med den. Etter vellykket kommunikasjon vises skriverens modellnavn automatisk. Dette betyr at du ikke behøver å informere Windows® 2000 om hvilken type skriverdriver som skal brukes.

8 Velg **OK**. Vinduet for valg av skriver vises i **veviseren for skriverinstallasjon**.

9 Hvis skriveren ikke finnes i listen over skrivere som støttes, velger du **Har diskett**. Du blir deretter bedt om å sette inn driverdisketten.

10 Velg **Bla gjennom**, og velg deretter CD-ROM-en eller nettverksdatamaskinen med den riktige Brother-skriverdriveren.

11 Angi modellnavnet til skriveren.

12 Hvis skriverdriveren du installerer, ikke har et digitalt sertifikat, vises en advarsel. Velg **Ja** for å fortsette med installasjonen. **Veviseren for skriverinstallasjon** fullføres.

13 Velg **Fullfør**. Skriveren er nå konfigurert og klar til utskrift. Hvis du vil teste skrivertilkoblingen, skriver du ut en testside.

Angi en annen URL-adresse

Legg merke til at du kan skrive inn flere mulige oppføringer i URL-feltet.

`http://skriverens_IP-adresse:631/ipp`

Dette er standard-URL-adresse, og vi anbefaler at denne brukes. Merk at hvis du velger **Hent mer informasjon**, vises ingen data om skriveren.

`http://skriverens_IP-adresse:631/ipp/port1`

Denne er for kompatibilitet med HP® JetDirect®. Merk at hvis du velger **Hent mer informasjon**, vises ingen data om skriveren.

`http://skriverens_IP-adresse:631/`

Hvis du har glemt URL-adressen, kan du skrive inn teksten ovenfor. Skriveren kan fortsatt motta og behandle data. Merk at hvis du velger **Hent mer informasjon**, vises ingen data om skriveren.

Hvis du bruker det innebygde tjenestenaavnet som Brothers utskriftsserver støtter, kan du også bruke følgende: (Merk deg imidlertid at hvis du velger **Hent mer informasjon**, vises ingen data om skriveren.)

`http://skriverens_IP-adresse:631/brn_xxxxxx_p1`

`http://skriverens_IP-adresse:631/binary_p1`

`http://skriverens_IP-adresse:631/text_p1`

`http://skriverens_IP-adresse:631/pcl_p1`

Der skriverens_IP-adresse er IP-adressen eller navnet på utskriftsserveren.

Andre informasjonskilder

Se *kapittel 2* i denne brukerhåndboken hvis du vil ha informasjon om hvordan du konfigurerer skriverens IP-adresse.

Oversikt

I dette kapitlet blir det forklart hvordan du skriver ut fra Macintosh® på et nettverk med funksjoner for enkel nettverkskonfigurasjon på Mac OS® X 10.2.4 eller senere. For mer informasjon om hvordan man konfigurerer Brother Ink-driver på et nettverk for Mac OS® 9.1 til 9.2, se hurtigstartguiden som fulgte med maskinen.

Du finner oppdatert informasjon om utskrift fra Macintosh®-maskiner på Brother Solutions-nettstedet: <http://solutions.brother.com>

Skrive ut fra en Macintosh®-maskin ved hjelp av funksjonene for enkel nettverksutskrift i Mac OS® X

Med utgivelsen av Mac OS® X 10.2 introduserte Apple® støtte for enkel nettverkskonfigurasjon.

Med funksjoner for enkel nettverkskonfigurasjon i Mac OS® X kan du raskt skape et nettverk av datamaskiner og smarte enheter ved ganske enkelt å koble dem sammen. De smarte enhetene konfigurerer seg selv automatisk slik at de blir kompatible med ditt nettverk.

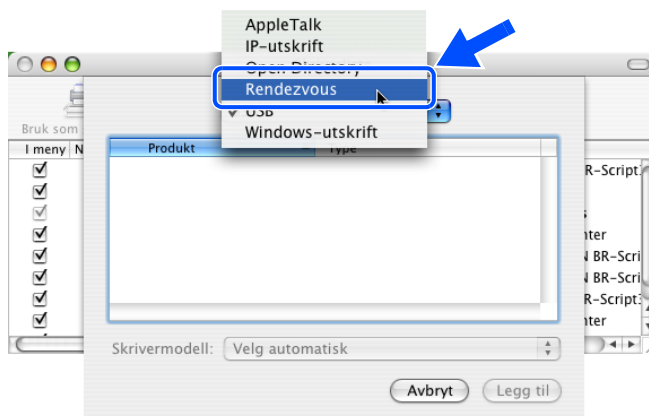
Du trenger ikke å konfigurere noen IP-adresser eller nettverksinnstillinger i skriveren manuelt, siden skriveren vil konfigurere seg selv automatisk.

Merk at du ikke trenger å bruke Mac OS® X 10.2.4 eller senere.

Hvordan man velger skriverdriver (Mac OS® X 10.2.4 eller senere)

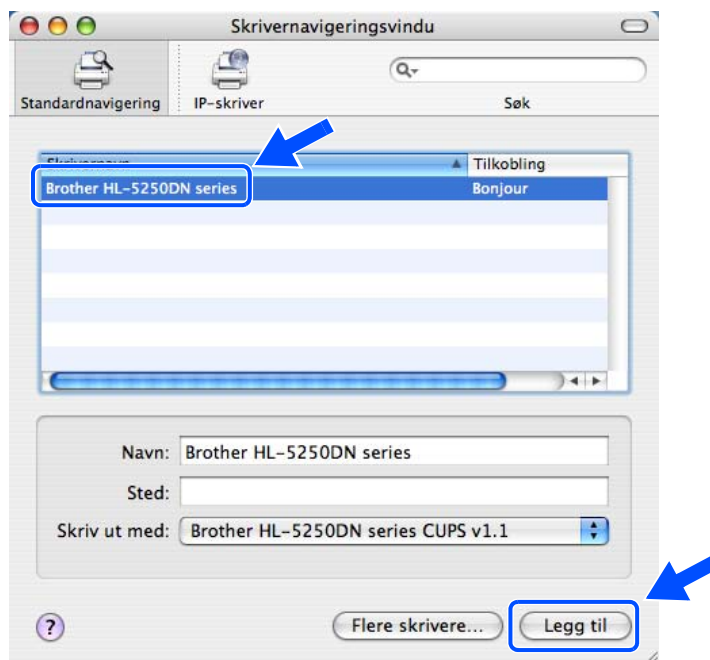
- 1 Slå på skriveren.
- 2 Fra menyen **Gå** velger du **Programmer**.
- 3 Åpne mappen **Verktøy**.
- 4 Dobbeltklikk på ikonet **Skriveroppsettverktøy**. (Mac OS® X 10.2.x-brukere klikker på ikonet **Utskriftssenter**.)
- 5 Velg **Legg til**.
(For Mac OS® X 10.2.4 til 10.3) Gå til trinn 6.
(For Mac OS® X 10.4) Gå til trinn 7.

- 6 (For Mac OS® X 10.2.4 til 10.3)
Velg det følgende:



6

- 7 Velg **Brother HL-XXXX-serien** (der XXXX er ditt modellnavn), og klikk deretter på **Legg til**.



- 8 Klikk på skriveren, og klikk deretter på **Bruk som standard** for å angi skriveren som standardskriver. Nå er skriveren klar til å skrive ut.

Endre utskriftsserverens innstillinger

Bruke en nettleser til å endre skriver-/skannerinnstillingene

Når du bruker en Macintosh®-maskin, er det enklest å endre parametrene for skriveren eller utskriftsserveren fra en nettleser.

Du kobler deg til skriveren ved å skrive inn følgende: `http://ip_adresse` der `ip_adresse` er skriverens IP-adresse.

Se *Bruke HTTP (nettleser) til å endre skriver-/skannerinnstillingene* på side 2-6.

Bruke BRAdmin Light (for Mac OS® X 10.2.4 eller senere)

Brother BRAdmin Light er en Java-applikasjon som er designet for Mac OS X 10.2.4-omgivelser eller høyere. BRAdmin Light gjør det mulig å endre nettverksinnstillinger og oppdatere fastvare på Brothers nettverkklare maskin.



Merk

- Bruk BRAdmin Light som finnes på CD-ROM-en som fulgte med ditt Brother-produkt. Du kan også laste ned den nyeste versjonen av Brother BRAdmin Light fra <http://solutions.brother.com>. Dette verktøyet er bare tilgjengelig for Macintosh®-brukere.
- Nodenavn: Nodenavn vises i gjeldende BRAdmin Light-vindu. Standardnodenavn er "BRN_xxxxxx" ("xxxxxx" er de seks siste sifrene i Ethernet-adressen.).
- Standardpassordet for Brothers utskriftsservere er `access`.

- 1 Start BRAdmin Light (fra Mac OS® X 10.2.4 eller senere) ved å dobbeltklikke på ikonet **Macintosh HD** på skrivebordet og klikke på **Library /Printers/Brother/Utilities**. Dobbeltklikk så på filen **BRAdminLight.jar**.
- 2 Velg skriververserveren som du vil endre innstillingene på.
- 3 Velg **Konfigurer utskriftsserver** på **Kontroll**-menyen.
- 4 Skriv inn et passord. Standardpassord er `access`. Nå kan du endre utskriftsserverens innstillinger.

Bruke kontrollpanelet til å endre utskriftserverens innstillinger (for HL-5270DN)

Du kan konfigurere og endre utskriftserverens innstillinger ved å bruke kontrollpanelets NETTVERK-meny. Se *Oppsett av kontrollpanel* på side 7-1.

Andre informasjonskilder

- 1** Gå til <http://solutions.brother.com/> hvis du vil ha mer informasjon om nettverksutskrift.
- 2** Se *kapittel 2* i denne brukerhåndboken hvis du vil ha informasjon om hvordan du konfigurerer skriverens IP-adresse.

Oversikt

Fra Kontrollpanel kan du gjøre følgende:

Endre innstillingene for utskriftsserveren

Se *Endre utskriftsserverens innstillinger ved å bruke kontrollpanelets NETTVERK-meny (for HL-5270DN)* på side 7-2.

Skrive ut skriverinnstillingssiden

Se *Skrive ut skriverinnstillingssiden* på side 7-6 hvis du vil vite hvordan du skriver ut siden med skriverinnstillinger.

Tilbakestille nettverksinnstillingene til fabrikkinnstillinger

Se *Tilbakestille nettverksinnstillingene til fabrikkinnstillinger* på side 7-7 hvis du vil vite hvordan du gjenoppretter nettverksinnstillingene til fabrikkinnstillingene.

Deaktivere APIPA-protokoll

Se *Deaktivere APIPA-protokollen* på side 7-8 hvis du vil vite hvordan du deaktiverer APIPA-protokollen.

Endre utskriftsserverens innstillinger ved å bruke kontrollpanelets NETTVERK-meny (for HL-5270DN)

Før du bruker din Brother-skriver i et nettverksmiljø må du konfigurere de korrekte TCP/IP-innstillingene. For mer informasjon, se *Endre utskriftsserverens innstillinger* på side 2-5.

I dette kapittelet vil du lære hvordan du konfigurerer nettverksinnstillingene ved hjelp av kontrollpanelet som finnes øverst på skriveren.

NETTVERK-menyvalgene på kontrollpanelet gjør at du kan sette opp Brother-skriveren for din nettverkskonfigurasjon. Trykk på en hvilken som helst av **Meny**-knappene (+, -, **Set** eller **Back**), og trykk på knappene + eller - for å gå fremover eller bakover gjennom menyene inntil **NETTVERK** vises. Trykk på **Set** for å fortsette til det neste menynivået. Trykk på knappene + eller - for å fortsette til menyvalget som du ønsker å konfigurere.

Merk deg at skriveren leveres med BRAdmin Professional for Windows®, BRAdmin Light for Mac OS® X 10.2.4 eller senere og HTTP-protokoll (nettbasert styring) for Windows® og Macintosh®, som også kan brukes til å konfigurere mange aspekter av nettverket. Se *Endre utskriftsserverens innstillinger* på side 2-5 for Windows® og *Endre utskriftsserverens innstillinger* på side 6-3 for Macintosh®.

Kontrollpanelets NETTVERK-meny og standard fabrikkinnstillinger

Nivå én	Nivå to	Nivå tre	Alternativ 1	Fabrikkinnstillinger
NETTVERK	TCP/IP	TCP/IP AKTIV	=PÅ/AV	=PÅ
		IP-ADRESSE=	[000-255].[000-255].[000-255].[000-255]	000.000.000.000 ¹
		NETTVERKSMASK E=	[000-255].[000-255].[000-255].[000-255]	000.000.000.000 ¹
		GATEWAY=	[000-255].[000-255].[000-255].[000-255]	000.000.000.000
		IP-OPPST.FORSØK	=#	=3
		IP-METODE	=AUTO, STATISK, RARP, BOOTP, DHCP	=AUTO
		APIPA	=PÅ/AV	=PÅ
		IPv6	=PÅ/AV	=AV
	NETBIOS/IP	=PÅ/AV	-	=PÅ
	ENET	=AUTO, 100B-FD, 100B-HD, 10B-FD, 10B-HD	-	=AUTO
FABRIKK-OPPSETT	-	-	-	

1. Ved tilkobling til nettverket, hvis maskinens IP-METODE er AUTO, vil maskinen forsøke å automatisk stille inn IP-adressen og nettverksmasken fra en boot-server som DHCP eller BOOTP. Hvis en boot-server ikke kan finnes vil en APIPA IP-adresse tildeles, slik som 169.254.[001-254].[000-255]. Hvis IP-METODE på maskinen er stilt til STATISK må du angi IP-adressen manuelt fra maskinens kontrollpanel.

TCP/IP

Denne menyen har åtte valg: **TCP/IP AKTIV**, **IP-ADRESSE**, **NETTVERKSMASKE**, **GATEWAY**, **IP-OPPST.FORSØK**, **IP-METODE**, **APIPA** og **IPv6**.

■ TCP/IP AKTIV

Du kan aktivere og deaktivere TCP/IP-protokollen.

■ IP-ADRESSE=

I dette feltet vises den gjeldende IP-adressen til skriveren. Hvis du har valgt **STATISK** under **IP-METODE**, angir du IP-adressen du vil tilordne til skriveren (kontroller med din nettverksadministratoren hvilken IP-adresse som skal brukes). Hvis du har valgt en annen metode enn **STATISK**, prøver skriveren å bestemme IP-adressen ved å bruke DHCP- eller BOOTP-protokollene. Din skriters standard-IP-adresse er trolig ikke kompatibel med IP-adresseplanen for ditt nettverk. Vi anbefaler at du kontakter nettverksadministratoren, og ber om en IP-adresse for nettverket som enheten skal tilkobles.

■ NETTVERKSMASKE=

I dette feltet vises gjeldende nettverksmaske som brukes av skriveren. Hvis du ikke bruker DHCP eller BOOTP til å hente nettverksmasken, angir du ønsket nettverksmaske. Spør nettverksadministratoren om hvilken nettverksmaske som skal brukes.

■ GATEWAY=

I dette feltet vises gatewayadressen eller ruteradressen som brukes av skriveren. Hvis du ikke bruker DHCP eller BOOTP til å hente gatewayadressen eller ruteradressen, angir du adressen du vil tilordne. Hvis du ikke har en gateway eller ruter, lar du dette feltet være tomt. Kontakt nettverksadministratoren hvis du er usikker.

■ IP-OPPST.FORSØK

I dette feltet vises hvor mange ganger skriveren forsøker å skanne nettverket for å hente IP-adressen gjennom **IP-METODEN** som du har stilt inn (se *IP-METODE* på side 7-3). Standardinnstillingen er 3.

■ IP-METODE

I dette feltet vises metodene for å hente IP-adressen ved å bruke TCP/IP-protokollene.

• AUTO:

I denne modusen søker skriveren etter en DHCP-server på nettverket. Hvis den finner en som er konfigurert til å tildele en IP-adresse til skriverens, brukes IP-adressen fra DHCP-serveren. Hvis ingen DHCP-server er tilgjengelig, søker skriveren etter en BOOTP-server. Hvis en BOOTP-server er tilgjengelig og riktig konfigurert, henter skriveren IP-adressen fra BOOTP-serveren. Hvis en BOOTP-server ikke er tilgjengelig, vil skriveren skanne etter en RARP-server. Hvis en RARP-server heller ikke svarer, skannes IP-adressen gjennom APIPA-alternativet, se *Bruke APIPA til å konfigurere IP-adressen* på side A-3. Etter at du har slått på skriveren, kan det ta noen minutter for den å søke på nettverket etter en server.

• STATISK

I denne modusen må du tilordne IP-adressen til skriveren manuelt. Når du har angitt IP-adressen, er den låst til den tilordnede adressen.

- RARP

Du kan konfigurere IP-adressen til Brother-utskriftsserveren ved å bruke RARP på vertsdatamaskinen. Du kan gjøre dette ved å redigere filen `/etc/ethers` (hvis denne filen ikke finnes, kan du opprette den) med en oppføring som denne:

```
00:80:77:31:01:07   BRN_310107
```

Den første delen av oppføringen er Ethernet-adressen, og den andre delen er navnet på utskriftsserveren (du må bruke det samme navnet som i filen `/etc/hosts`).

Hvis RARP-daemonen ikke alt kjører, starter du den (kommandoen kan være `rarpd`, `rarpd -a`, `in.rarpd -a` eller en annen avhengig av systemet. Skriv inn man `rarpd` eller se i systemdokumentasjonen hvis du vil ha mer informasjon). På et Berkeley UNIX®-basert system skriver du inn følgende kommando for å kontrollere om RARP-daemonen kjører:

```
ps -ax | grep -v grep | grep rarpd
```

På et AT&T UNIX®-basert system skriver du følgende:

```
ps -ef | grep -v grep | grep rarpd
```

Brothers utskriftsserver får IP-adressen fra RARP-daemonen når du slår den på.

- BOOTP

Du kan bruke BOOTP til konfigurering i stedet for RARP. Fordelen med BOOTP er at du kan konfigurere nettverksmasken og gatewayen. Hvis du vil bruke BOOTP til å konfigurere IP-adressen, må BOOTP være installert og kjøre på vertsdatamaskinen. (Det vises i filen `/etc/services` på verten som en virkelig tjeneste. Skriv inn man `bootpd` eller se i systemdokumentasjonen hvis du vil ha mer informasjon.) BOOTP startes vanligvis via filen `/etc/inetd.conf`, slik at du kanskje må aktivere det ved å fjerne "#" foran bootp-oppføringen i filen. En vanlig bootp-oppføring i `/etc/inetd.conf` er for eksempel:

```
#bootp dgram udp wait /usr/etc/bootpd bootpd -i
```

**Merk**

Avhengig av systemet kan det hende at denne oppføringen kalles "bootps" i stedet for "bootp".

Du kan aktivere BOOTP ved ganske enkelt å slette "#" ved hjelp av et redigeringsprogram (hvis "#" ikke finnes, er BOOTP alt aktivert). Deretter redigerer du BOOTP-konfigurasjonsfilen (vanligvis /etc/bootptab) og skriver inn navnet, nettverkstypen (1 for Ethernet), Ethernet-adressen, IP-adressen, nettverksmasken og gatewayen til utskriftsserveren. Det finnes dessverre ingen standardisert fremgangsmåte for å gjøre dette. Derfor må du se i systemdokumentasjonen hvis du vil ha informasjon om hvordan du angir denne informasjonen (på mange UNIX®-systemer er det eksempler i filen bootptab som du kan bruke som referanse). Her følger noen eksempler på vanlige /etc/bootptab-oppføringer:

```
BRN_310107 1 00:80:77:31:01:07 192.189.207.3
```

og

```
BRN_310107:ht=ethernet:ha=008077310107:\
ip=192.189.207.3:
```

Enkelte implementeringer av BOOTP-vertsprogramvaren svarer ikke på BOOTP-forespørsler hvis du ikke har inkludert et nedlastingsfilnavn i konfigurasjonsfilen. Hvis dette er tilfelle, oppretter du en nullfil på verten og angir banen til og navnet på denne filen i konfigurasjonsfilen.

Utskriftsserveren laster inn IP-adressen fra BOOTP-serveren når skriveren er slått på, akkurat som for RARP.

- DHCP

DHCP (Dynamic Host Configuration Protocol) gjør det mulig å tildele IP-adresser automatisk. Hvis du har en DHCP-server på nettverket (vanligvis på et UNIX®- eller Windows® 2000/XP-nettverk), får utskriftsserveren IP-adressen automatisk fra DHCP-serveren, og navnet på utskriftsserveren registreres hos en hvilken som helst dynamisk navnetjeneste som er kompatibel med RFC 1001 og 1002.



Merk

Hvis du ikke vil konfigurere utskriftsserveren via DHCP, BOOTP eller RARP, må du stille **IP-METODE** til **STATISK**. Dermed unngår du at utskriftsserveren prøver å hente en IP-adresse fra et av disse systemene.

■ APIPA

Når denne er satt til **PÅ** vil utskriftsserveren tildele en lenkelokal IP-adresse i området (fra 169.254.1.0 til 169.254.254.255) når utskriftsserveren ikke kan hente en IP-adresse ved hjelp av den **IP-METODEN** som du har satt opp (se *IP-METODE* på side 7-3). Når denne er satt til **AV** vil IP-adressen ikke endres når utskriftsserveren ikke kan hente en IP-adresse ved hjelp av den **IP-METODEN** som du har stilt inn.

APIPA-protokollen er aktivert som standard. Hvis du vil deaktivere APIPA-protokollen, se *Deaktivere APIPA-protokollen* på side 7-8.

■ IPv6

Denne skriveren er kompatibel med nestegenerasjons internettprotokoll, IPv6. Hvis du vil bruke IPv6-protokollen, se <http://solutions.brother.com> for mer informasjon.

NETBIOS/IP

Du kan aktivere og deaktivere NetBIOS-funksjonen for å hente IP-adressen.

ENET

Modus for Ethernet-kobling. **AUTO** gjør at utskriftsserveren fungerer i 100BASE-TX, hel- eller halvdupleksmodus, eller i 10BaseT, full- eller halvdupleksmodus via automatisk forhandling.

100BASE-TX heldupleks (**100B-FD**) eller halvdupleks (**100B-HD**) og 10BASE-T heldupleks (**10B-FD**) eller halvdupleks (**10B-HD**) låser koblingsmodus for utskriftsserveren. Denne endringen er gyldig etter at utskriftsserveren har blitt tilbakestilt. Standardinnstillingen er **AUTO**.



Merk

Hvis du ikke angir denne verdien riktig, kan det hende at du ikke kan kommunisere med utskriftsserveren.

Skrive ut skriverinnstillingssiden



Merk

Nodenavn: Nodenavnet vises på siden med skriverinnstillinger. Standardnodenavn er "BRN_XXXXXX" ("XXXXXX" er de seks siste sifrene i Ethernet-adressen).

Skriverinnstillingssiden skriver ut en rapport med oversikt over alle de gjeldende skriverinnstillingene inkludert nettverkets utskriftsserverinnstillinger. Du kan skrive ut siden med skriverinnstillinger fra skriverens kontrollpanel.

Slik skriver du ut skriverinnstillingssiden

(For HL-5250DN)

- 1 Kontroller at frontdekslet er lukket og at strømledningen er koblet til stikkkontakten.
- 2 Slå på skriveren og vent til den er klar til å skrive ut.
- 3 Trykk tre ganger på **Go**-knappen. Skriveren skriver da ut de gjeldende innstillingene.

(For HL-5270DN)

- 1 Kontroller at frontdekslet er lukket og at strømledningen er koblet til stikkkontakten.
- 2 Slå på skriveren og vent til den er klar til å skrive ut.
- 3 Trykk på hvilken som helst av **Menu**-knappene (+, -, **Set** eller **Back**) for å ta skriveren ut av KLAR-modus.
- 4 Trykk på + eller - til **INFORMASJON** vises på LCD-displayet.
- 5 Trykk på **Set**, og deretter på **Set** igjen for å skrive ut skriverinnstillingssiden.

Tilbakestill nettverksinnstillingene til fabrikkinnstillinger

Dersom du vil tilbakestille utskriftsserveren til standardinnstillingene fra fabrikk (tilbakestill all informasjon slik som passord og IP-adresseinformasjon), gjør du som følger:

(For HL-5250DN)

- 1 Slå av skriveren.
- 2 Kontroller at frontdekslet er lukket og at strømledningen er koblet til stikkontakten.
- 3 Hold nede **Go**-knappen mens du slår på strømbryteren. Hold **Go**-knappen nede til **Toner**-, **Drum**- og **Paper**-lampene lyser. Slipp **Go**-knappen. Kontroller at **Toner**-, **Drum**- og **Paper**-lampene ikke lyser.
- 4 Trykk seks ganger på **Go**, og slipp deretter **Go**-knappen. Kontroller at alle lampene lyser opp som en indikasjon på at utskriftsserveren er tilbakestilt til standard fabrikkinnstillinger.

(For HL-5270DN)

- 1 Trykk på knappene + eller - for å velge NETTVERK. Trykk på **Set**.
- 2 Trykk på knappene + eller - for å velge FABRIKKOPPSETT. Trykk på **Set**.
- 3 Trykk på **Set** igjen.



Merk

Du kan tilbakestille utskriftsserveren til standard fabrikkinnstillinger ved å bruke BRAdmin Professional for Windows®, BRAdmin Light for Macintosh® eller en nettleser. For mer informasjon, se *Endre utskriftsserverens innstillinger* på side 2-5 for Windows® og *Endre utskriftsserverens innstillinger* på side 6-3 for Macintosh®.

Deaktivere APIPA-protokollen

Når APIPA-protokollen er aktivert, vil utskriftsserveren automatisk tildele en lenkelokal IP-adresse i området (169.254.1.0 - 169.254.254.255) når utskriftsserveren ikke kan hente en IP-adresse med den angitte **IP-METODEN**.

APIPA-protokollen er aktivert som standard. Du kan også deaktivere APIPA-protokollen med nettleseren, BRAdmin Professional eller en nettleser. For mer informasjon, se *Endre utskriftsserverens innstillinger* på side 2-5.

Du kan også deaktivere APIPA-protokollen ved å bruke kontrollpanelet som finnes øverst på skriveren. Gå fram på følgende måte:

(For HL-5250DN)

For HL-5250DN tilbakestilles utskriftsserveren automatisk til standard fabrikkinnstillinger når du deaktiverer APIPA-protokollen.

- 1 Slå av skriveren.
- 2 Kontroller at frontdekslet er lukket og at strømledningen er koblet til stikkkontakten.
- 3 Hold nede **Go**-knappen mens du slår på strømbryteren. Hold **Go**-knappen nede til **Toner**-, **Drum**- og **Paper**-lampene lyser. Slipp **Go**-knappen. Kontroller at **Toner**-, **Drum**- og **Paper**-lampene ikke lyser.
- 4 Trykk syv ganger på **Go**, og slipp deretter **Go**-knappen. Kontroller at alle lampene lyser opp som en indikasjon på at utskriftsserveren er tilbakestillt til standard fabrikkinnstillinger.

(For HL-5270DN)

- 1 Kontroller at frontdekslet er lukket og at strømledningen er koblet til stikkkontakten.
- 2 Slå på skriveren og vent til den er klar til å skrive ut.
- 3 Trykk på hvilken som helst av **Menu**-knappene (+, -, **Set** eller **Back**) for å ta skriveren ut av KLAR-modus.
- 4 Trykk på + eller - til **NETTVERK** vises på LCD-displayet.
- 5 Trykk på **Set** for å gå videre til den neste menyen, og trykk deretter på + eller - til **APIPA** vises.
- 6 Trykk på **Set** for å gå videre til neste menynivå, og trykk deretter på + eller - for å velge **AV**. APIPA-protokollen blitt deaktivert.



Merk

Hvis du vil vite mer om APIPA, se *kapittel 1* eller *kapittel 2*, eller gå til <http://solutions.brother.com>.

Oversikt

I dette kapitlet beskrives fremgangsmåtene for feilsøking hvis du skulle få problemer med en Brother-utskriftsserver. Kapitlet består av følgende deler:

- Generelle problemer
- Problemer med installering av programvare for nettverksutskrift
- Utskriftsproblemer
- Protokollspesifikk feilsøking

Generelle problemer

CD-ROM-en er satt inn, men starter ikke automatisk

Hvis datamaskinen din ikke støtter Automatisk kjøring, starter ikke menyen automatisk etter at du har satt inn CD-ROM-en. I så fall kan du kjøre **Start.exe** fra rotmappen på CD-ROM-en.

Tilbakestille Brother-utskriftsserveren til standardinnstillingene fra fabrikken

Du kan tilbakestille utskriftsserveren til standardinnstillingene (tilbakestiller all informasjon som passord og informasjon om IP-adresse). Se *Tilbakestille nettverksinnstillingene til fabrikkinnstillinger* på side 7-7.

Installasjonsproblemer

Brother-utskriftsserveren blir ikke funnet under installasjonen av programvaren for nettverksutskrift eller Brother-skriverens skriverdriver i Windows®.

Finner ikke Brother-utskriftsserveren ved hjelp av funksjonene for enkel nettverkskonfigurasjon i Mac OS® X.

Kontroller at du har fullført IP-adresseinnstillingen i Brother-utskriftsserveren i henhold til *kapittel 2* i denne brukerhåndboken før du installerer nettverksutskriftsprogramvaren eller skriverdriveren. Sjekk følgende:

- 1 Kontroller at skriveren er slått på og klar til å skrive ut.

- 2** Se om noen av lampene lyser eller blinker. Brothers utskriftsservere har to lysdioder på maskinens bakpanel. Det øverste grønne lyset viser status for forbindelse/aktivitet (motta/sendt). Det nederste oransje lyset viser status for hastighet.
- Ikke lys: Hvis det øverste lyset er av, er ikke utskriftsserveren koblet til nettverket.
 - Det øverste lyset er grønt: Lyset for forbindelse/aktivitet er grønt dersom utskriftsserveren er koblet til et Ethernet-nettverk.
 - Det nederste lyset er oransje: Lyset for hastighet er oransje dersom utskriftsserveren er koblet til et 100BASE-TX Fast Ethernet-nettverk.
 - Det nederste lyset er av: Lyset for hastighet er av dersom utskriftsserveren er koblet til et 10BASE-TX Fast Ethernet-nettverk.
- 3** Skriv ut siden med utskriftsinnstillinger og kontroller at innstillinger som for eksempel IP-adressen, er riktige for ditt nettverk. Problemet kan skyldes at IP-adressene ikke samsvarer eller dupliserte IP-adresser. Kontroller at IP-adressen er riktig lagt inn på utskriftsserveren. Kontroller også at ingen andre noder på nettverket har denne IP-adressen. Hvis du vil vite hvordan du skriver ut skriverinnstillingssiden, se *Skrive ut skriverinnstillingssiden* på side 7-6.
- 4** Bruk følgende metode til å kontrollere om utskriftsserveren finnes på nettverket:

For Windows®

Prøv å pinge utskriftsserveren fra ledeteksten i vertsoperativsystemet, med følgende kommando:

```
ping ip_adresse
```

`ip_adresse` er IP-adressen til utskriftsserveren (merk at det i noen tilfeller kan ta opptil to minutter for utskriftsserveren å laste inn IP-adressen (etter at IP-adressen er angitt)).

For Macintosh®

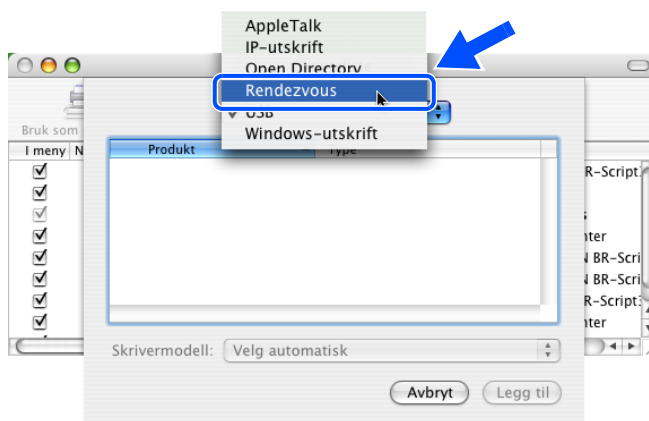
For brukere av Mac OS® 9.1 til 9.2:

- (1) Velg **Velger** på **Apple**-menyen.
- (2) Klikk på ikonet **Brother Laser (IP)** og kontroller at navnet på utskriftsserveren vises i riktig ramme. Hvis den vises er forbindelsen god. Ellers kan du gå til trinn 5.

Mac OS® X 10.2.4 eller senere

- (1) Fra menyen **Gå** velger du **Programmer**.
- (2) Åpne mappen **Verktøy**.
- (3) Dobbeltklikk på ikonet **Skriveroppsettverktøy**.

- (4) Velg **Legg til**.
(For Mac OS® X 10.2.4 til 10.3) Gå til (5).
(For Mac OS® X 10.4) Gå til (6).
- (5) (For Mac OS® X 10.2.4 til 10.3)
Velg det følgende:



- (6) Kontroller at din utskriftsserver vises. Hvis den vises er forbindelsen god. Ellers kan du gå til trinn 5.
- 5** Hvis du har prøvd 1 eller 4 ovenfor uten at det hjelper, tilbakestiller du utskriftsserveren til standardinnstillingene og prøver på nytt fra første installasjon. Hvis du vil vite hvordan du tilbakestiller til standardinnstillinger fra fabrikk, se *Tilbakestill nettverksinnstillingene til fabrikkinnstillingene* på side 7-7.
- 6** (For Windows®) Hvis installasjonen mislykkes, kan det skyldes at brannveggen på datamaskinen din blokkerer nødvendig nettverkstilkobling. I så tilfelle vil du måtte deaktivere brannveggen på datamaskinen din og installere driverne på nytt.

For brukere av Windows XP SP2

- (1) Klikk på **Start**-knappen, **Innstillinger** og deretter på **Kontrollpanel**.
- (2) Dobbeltklikk på **Windows-brannvegg**.
- (3) Klikk på kategorien **Generell**. Kontroller at **Av (ikke anbefalt)** er valgt.
- (4) Velg **OK**.

For brukere av Windows® XP SP1

- (1) Finn Windows-tasten på tastaturet ditt. Dette er tastene med Windows-logoen på.



- (2) Trykk på Windows-tasten pluss E-tasten for å åpne **Min datamaskin**.
- (3) Til venstre, høyreklikk på **Mine nettverkssteder**, klikk på **Egenskaper**, høyreklikk deretter på **Lokal tilkobling** og klikk på **Egenskaper**.
- (4) Klikk på kategorien **Avansert**. Under **Brannmur for Internett-tilkobling**, kontroller at det ikke er markert i avmerkingsboksen ved siden av **Beskytt datamaskinen ...** Hvis avmerkingsboksen er valgt, klikk i boksen for å fjerne markeringen. Klikk deretter på **OK**.
- (5) Når brannveggen er deaktivert, prøv å installere Brother-programvarepakken på nytt. For instruksjoner om hvordan man installerer fra CD-ROM, bruk hurtigstartguiden som leveres sammen med maskinen.
- (6) Hvis installasjonen nå fullføres uten problemer, var det brannveggen på datamaskinen din som avviste nødvendig nettverkstilkobling. I så tilfelle vil du måtte deaktivere brannveggen på datamaskinen din når du vil installere nettverksdriverne.



Merk

Aktiver brannveggen igjen etter at Brothers programvarepakke er installert. For instruksjoner om hvordan du aktiverer brannveggprogramvaren på nytt, se brukerhåndboken din eller ta kontakt med produsenten av brannveggprogramvaren.

Utskriftsproblemer

Utskriftsjobben blir ikke skrevet ut

Kontroller status og konfigurasjon på utskriftsserveren. Sjekk det følgende:

- 1 Kontroller at skriveren er slått på og klar til å skrive ut.
- 2 Skriv ut skriverens side med utskriftsinnstillinger, og kontroller at innstillinger som for eksempel IP-adressen, er riktig angitt for ditt nettverk. Problemet kan skyldes at IP-adressene ikke samsvarer eller dupliserte IP-adresser. Kontroller at IP-adressen er riktig lagt inn på utskriftsserveren. Kontroller også at ingen andre noder på nettverket har denne IP-adressen.
- 3 Bruk følgende metode til å kontrollere om utskriftsserveren finnes på nettverket:

For Windows®

- (1) Prøv å ping utskriftsserveren fra ledeteksten i vertsoperativsystemet, med følgende kommando:

```
ping ip_adresse
```

Ip_adresse er IP-adressen til utskriftsserveren (merk at det i noen tilfeller kan ta opptil to minutter for utskriftsserveren å laste inn IP-adressen (etter at IP-adressen er angitt)).

- (2) Hvis du får et positivt svar, går du videre til *Feilsøking for node-til-node-utskrift (LPR) på Windows® 95/98/Me og Windows NT®4.0* og *Feilsøking for Windows® 2000/XP IPP*. Ellers, fortsett til trinn 4.

For Macintosh®

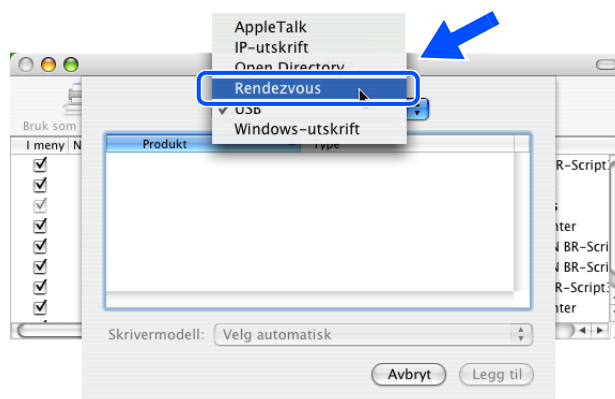
For brukere av Mac OS® 9.1 til 9.2:

- (1) Velg **Velger** fra **Apple**-menyen.
- (2) Klikk på ikonet **Brother Laser (IP)** og kontroller at navnet på utskriftsserveren vises i riktig ramme. Hvis den vises er forbindelsen god. Ellers, gå til trinn 4.

Mac OS® X 10.2.4 eller senere

- (1) Fra menyen **Gå** velger du **Programmer**.
- (2) Åpne mappen **Verktøy**.
- (3) Dobbeltklikk på ikonet **Skriveroppsettverktøy**.
- (4) Velg **Legg til**.
(For Mac OS® X 10.2.4 til 10.3) Gå til (5).
(For Mac OS® X 10.4) Gå til (6).

- (5) (For Mac OS® X 10.2.4 til 10.3)
Velg det følgende:



- (6) Kontroller at din utskriftsserver vises. Hvis den vises er forbindelsen god. Ellers, gå til trinn 4.

- 4** Hvis du har prøvd 1 til 3 ovenfor uten at det hjelper, tilbakestiller du utskriftsserveren til standardinnstillingene og prøver på nytt fra første installasjon. Hvis du vil vite hvordan du tilbakestiller til standardinnstillinger fra fabrikk, se *Tilbakestill nettverksinnstillingene til fabrikkinnstillinger* på side 7-7

Feil under utskrift

Hvis du prøver å skrive ut mens andre brukere skriver ut store mengder data (f. eks. mange sider eller fargesider med høy oppløsning), kan ikke skriveren ta i mot utskriftsjobben før den pågående utskriften er fullført. Hvis ventetiden for din utskriftsjobb går over en viss grense, oppstår det et tidsavbrudd, som igjen forårsaker feilmelding. I slike situasjoner, send utskriftsjobben på nytt etter at andre jobber er ferdig utskrevet.

Protokollspesifikk feilsøking

Feilsøking for node-til-node-utskrift (LPR) på Windows® 95/98/Me og Windows NT®4.0

8

Hvis du har problemer med å skrive ut på et node-til-node-nettverk (LPR-metode) for Windows® 95/98/Me, Windows NT®4.0 eller senere, kontroller følgende:

- 1 Pass på at driveren for Brother LPR-port er riktig installert og konfigurert i henhold til kapitlene om node-til-node for Windows® 95/98/Me eller Windows NT®4.0.
- 2 Prøv å slå på **Opptelling av byte** i området **Konfigurer port** under egenskaper for skriverdriver.

Det kan hende at skjermen der du får spørsmål om å angi et portnavn, ikke vises under installasjonen av BLP-programvaren. Dette kan skje på noen datamaskiner med Windows® 95/98/Me eller Windows NT® 4.0. Trykk på ALT + TAB for å vise den.

Feilsøking for node-til-node-utskrift (NetBIOS) på Windows® 95/98/Me og Windows NT® 4.0

Hvis du har problemer med å skrive ut på et node-til-node-nettverk (NetBIOS) for Windows® 95/98/Me, Windows NT®4.0 eller senere, kontroller følgende:

- 1 Pass på at driveren for Brother NetBIOS-port er riktig installert og konfigurert i henhold til kapitlene om node-til-node-nettverk (NetBIOS) for Windows® 95/98/Me eller Windows NT®4.0. Det kan hende at skjermen der du får spørsmål om å angi et portnavn, ikke vises under installasjonen av driveren for porten. Dette kan skje på noen datamaskiner med Windows® 95/98/Me eller Windows NT® 4.0. Trykk på ALT + TAB for å vise den.
- 2 Kontroller at utskriftsserveren er konfigurert slik at den er i samme arbeidsgruppe eller domene som resten av datamaskinene. Det kan gå flere minutter før utskriftsserveren vises på nettverket.

Feilsøking for Windows® 2000/XP IPP

Jeg vil bruke et annet portnummer enn 631.

Hvis du bruker 631-porten til IPP-utskrift, kan det hende at dataene ikke sendes gjennom brannmuren. I så fall kan du enten bruke et annet portnummer (80) eller konfigurere brannmuren slik at port 631-data kan sendes gjennom den.

Hvis du vil sende en utskriftsjobb med IPP til en skriver som bruker 80-porten (standard-HTTP-port), skriver du inn følgende når du konfigurerer Windows® 2000/XP-systemet.

```
http://ip_adresse/ipp
```

Alternativet Hent mer informasjon i Windows® 2000 virker ikke

Hvis du bruker følgende URL-adresse:

```
http://IP-adresse:631 eller http://IP-adresse:631/ipp,
```

Alternativet **Hent mer informasjon** i Windows® 2000 vil ikke fungere. Hvis du vil bruke alternativet **Hent mer informasjon**, bruker du følgende URL-adresse:

```
http://IP-adresse
```

Da tvinges Windows® 2000 til å bruke port 80 til å kommunisere med Brother-utskriftsserveren.

Feilsøking for nettlesere (TCP/IP)

- 1** Hvis du ikke kan koble til utskriftsserveren fra nettleseren, kan det være lurt å kontrollere nettleserens proxyinnstillinger. Kontroller innstillingene for Unntak, og skriv om nødvendig inn utskriftsserverens IP-adresse. Dermed unngår du at datamaskinen prøver å koble til internettleverandøren eller proxyserveren hver gang du vil se på utskriftsserveren.
- 2** Kontroller at du bruker en egnet nettleser. Vi anbefaler Microsoft Internet Explorer, versjon 6.0 (eller senere) eller Netscape®, versjon 7.1 (eller senere).

Bruke tjenester

En tjeneste er en ressurs som brukere som vil skrive ut på Brother-utskriftsserveren, kan få tilgang til. Brothers utskriftsserver har følgende forhåndsdefinerte tjenester (bruk kommandoen SHOW SERVICE på den eksterne konsollen for Brothers utskriftsserver hvis du vil vise en liste over tilgjengelige tjenester): Skriv inn `HELP` ved ledeteksten for å vise en liste over kommandoer som støttes.

Tjeneste (eksempel)	Definisjon
BINARY_P1	TCP/IP-binær, NetBIOS-tjeneste
TEXT_P1	TCP/IP-teksttjeneste (legger til vognretur etter hvert linjeskift)
POSTSCRIPT_P1	PostScript [®] -tjeneste (bytter til PostScript [®] -modus på PjL-kompatible skrivere)
PCL_P1	PCL [®] -tjeneste (bytter til PCL [®] -modus på PjL-kompatible skrivere)
BRN_XXXXXX_P1_AT	LPD PostScript [®] -tjeneste for Mac OS [®] 8.6 eller senere

Der `XXXXXX` er de seks siste sifrene i Ethernet-adressen (for eksempel `BRN_310107_P1`).

Andre metoder for å angi IP-adressen (for avanserte brukere og administratorer)

Hvis du vil vite hvordan du konfigurerer nettverksskriveren med BRAdmin Professional eller en nettleser, se *Angi IP-adressen og nettverksmasken* på side 2-3.

Bruke DHCP til å konfigurere IP-adressen

DHCP (Dynamic Host Configuration Protocol) gjør det mulig å tildele IP-adresser automatisk. Hvis du har en DHCP-server på nettverket, vil utskriftsserveren automatisk få IP-adressen fra DHCP-serveren, og navnet på utskriftsserveren registreres hos en hvilken som helst RFC 1001- og 1002-kompatibel dynamisk navnetjeneste.



Merk

Hvis du ikke vil konfigurere utskriftsserveren via DHCP, BOOTP eller RARP, må du angi at oppstartsmetoden skal være statisk, slik at utskriftsserveren har den statiske IP-adressen. Dermed unngår du at utskriftsserveren prøver å hente en IP-adresse fra et av disse systemene. Hvis du vil endre oppstartsmetoden, bruk skriverens kontrollpanels **NETTVERK**-meny (for HL-5270DN), BRAdmin Professional eller en nettleser.

Bruke BOOTP til å konfigurere IP-adressen

Du kan bruke BOOTP til konfigurering i stedet for RARP. Fordelen med BOOTP er at du kan konfigurere nettverksmasken og gatewayen. Hvis du vil bruke BOOTP til å konfigurere IP-adressen, må BOOTP være installert og kjøre på datamaskinen (det vises i filen `/etc/services` på verten som en virkelig tjeneste. Skriv inn `man bootpd` eller se i systemdokumentasjonen hvis du vil ha mer informasjon.) BOOTP startes vanligvis via filen `/etc/inetd.conf`, slik at du kanskje må aktivere det ved å fjerne "#" foran bootp-oppføringen i den filen. En vanlig bootp-oppføring i `/etc/inetd.conf` er for eksempel:

```
#bootp dgram udp wait /usr/etc/bootpd bootpd -i
```

Avhengig av systemet kan det hende at denne oppføringen kalles "bootps" i stedet for "bootp".



Merk

Du kan aktivere BOOTP ved ganske enkelt å slette "#" ved hjelp av et redigeringsprogram (hvis "#" ikke finnes, er BOOTP alt aktivert). Deretter redigerer du BOOTP-konfigurasjonsfilen (vanligvis `/etc/bootptab`) og skriver inn navnet, nettverkstypen (1 for Ethernet), Ethernet-adressen, IP-adressen, nettverksmasken og gatewayen til utskriftsserveren. Det finnes dessverre ingen standardisert fremgangsmåte for å gjøre dette. Derfor må du se i systemdokumentasjonen hvis du vil ha informasjon om hvordan du angir denne informasjonen (på mange UNIX[®]-systemer er det eksempler i filen `bootptab` som du kan bruke som referanse). Her følger noen eksempler på vanlige `/etc/bootptab`-oppføringer:

```
BRN_310107 1 00:80:77:31:01:07 192.168.1.2
og
```

```
BRN_310107:ht=ethernet:ha=008077310107:\
ip=192.168.1.2:
```

Enkelte implementeringer av BOOTP-vertsprogramvaren svarer ikke på BOOTP-forespørsler hvis du ikke har inkludert et nedlastingsfilnavn i konfigurasjonsfilen. Hvis dette er tilfelle, oppretter du en nullfil på verten og angir banen til og navnet på denne filen i konfigurasjonsfilen.

Utskriftsserveren laster inn IP-adressen fra BOOTP-serveren når skriveren er slått på, akkurat som for RARP.

Bruke RARP til å konfigurere IP-adressen

Du kan konfigurere IP-adressen til Brother-utskriftsserveren ved å bruke RARP (Reverse ARP) på vertsdatabasemaskinen. Dette gjøres ved å redigere filen `/etc/ethers` (hvis denne filen ikke finnes, kan du opprette den) med en oppføring som likner på følgende eksempel:

```
00:80:77:31:01:07 BRN_310107
```

Den første delen av oppføringen er Ethernet-adressen og den andre delen er navnet på utskriftsserveren (du må bruke det samme navnet som i filen `/etc/hosts`).

Hvis RARP-daemonen ikke alt kjører, starter du den (kommandoen kan være `rarpd`, `rarpd -a`, `in.rarpd -a` eller noe annet, avhengig av systemet. Skriv inn `man rarpd` eller se i systemdokumentasjonen hvis du vil ha mer informasjon). På et Berkeley UNIX®-basert system skriver du inn følgende kommando for å kontrollere om RARP-daemonen kjører:

```
ps -ax | grep -v grep | grep rarpd
```

På et AT&T-basert UNIX®-system skriver du følgende:

```
ps -ef | grep -v grep | grep rarpd
```

Brothers utskriftsserver får IP-adressen fra RARP-daemonen når skriveren er slått på.

Bruke APIPA til å konfigurere IP-adressen

Brother-utskriftsserveren støtter APIPA-protokollen (Automatic Private IP Addressing). Med APIPA vil DHCP-klienter automatisk konfigurere en IP-adresse og nettverksmaske hvis ingen DHCP-server er tilgjengelig. Enheten velger sin egen IP-adresse i området 169.254.1.0 til 169.254.254.255. Nettverksmasken er automatisk angitt som 255.255.0.0, og gatewayadressen er angitt som 0.0.0.0.

APIPA-protokollen er aktivert som standard. Hvis du vil deaktivere APIPA-protokollen, kan du gjøre dette fra skriverens kontrollpanel. For mer informasjon, se *Deaktivere APIPA-protokollen* på side 7-8.

Dersom APIPA-protokollen er deaktivert, er IP-adresse for en Brother-utskriftsserver 192.0.0.192. Det er imidlertid lett å endre denne IP-adressen slik at den samsvarer med nettverkets IP-adresse.

Bruke ARP til å konfigurere IP-adressen

Hvis du ikke kan bruke BRAdmin og du ikke har en DHCP-server på nettverket, kan du også bruke ARP-kommandoen. ARP-kommandoen er tilgjengelig på Windows®-systemer der TCP/IP er installert, og på UNIX®-systemer. Du bruker ARP ved å skrive inn den følgende kommandoen ved ledeteksten:

```
arp -s IP-adresse Ethernet-adresse
```

Der `Ethernet-adresse` er Ethernet-adressen (MAC-adressen) til utskriftsserveren, og `IP-adresse` er IP-adressen til utskriftsserveren. Eksempel:

Windows®-systemer

På Windows®-systemer må du bruke bindestrek (-) mellom tallene i Ethernet-adressen.

```
arp -s 192.168.1.2 00-80-77-31-01-07
```

Unix®-/Linux-systemer

På UNIX®- og Linux-systemer må du bruke kolon (:) mellom hvert tall i Ethernet-adressen.

```
arp -s 192.168.1.2 00:80:77:31:01:07
```



Merk

Du må være på det samme Ethernet-segmentet (det vil si at det ikke kan være en ruter mellom utskriftsserveren og operativsystemet) for å kunne bruke kommandoen `arp -s`.

Hvis det finnes en ruter mellom utskriftsserveren og operativsystemet, kan du bruke BOOTP eller de andre metodene som beskrives i dette kapitlet, til å angi IP-adressen.

Hvis systemadministratoren har konfigurert systemet slik at IP-adressen sendes ved bruk av BOOTP, DHCP eller RARP, kan Brother-utskriftsserveren motta en IP-adresse fra et hvilket som helst av disse systemene for tildeling av IP-adresser. Dermed trenger du ikke å bruke ARP-kommandoen. ARP-kommandoen virker bare én gang. Når du har konfigurert IP-adressen til en Brother-utskriftsserver med ARP-kommandoen, kan du av sikkerhetsårsaker ikke bruke ARP-kommandoen på nytt til å endre adressen. Forsøk på å gjøre dette ignoreres av utskriftsserveren. Hvis du vil endre IP-adressen igjen, kan du bruke en nettleser eller TELNET (med kommandoen SET IP ADDRESS). Du kan også tilbakestille utskriftsserveren til fabrikkinnstillingene (som lar deg bruke ARP-kommandoen på nytt).

Hvis du vil konfigurere utskriftsserveren og bekrefte forbindelsen, skriver du inn kommandoen `ping ip_adresse`, der `ip_adresse` er IP-adressen til utskriftsserveren. Eksempel: `ping 192.189.207.2`.

Bruke TELNET-konsollen til å konfigurere IP-adressen

Du kan også bruke TELNET-kommandoen til å endre IP-adressen.

TELNET er en effektiv metode for å endre skriverens IP-adresse. I dette tilfellet må det alt være en gyldig IP-adresse for utskriftsserveren.

Skriv `TELNET IP-adresse` ved ledeteksten, der `IP-adresse` er IP-adressen til utskriftsserveren. Når du er tilkoblet, trykker du Retur- eller Enter-tasten for å vise "#"-ledeteksten, og skriver så inn passordet `access` (passordet vil ikke vises på skjermen).

Du får melding om å angi et brukernavn. Angi et brukernavn (du kan skrive inn hva som helst).

`Local>`-ledeteksten vises. Skriv inn `SET IP ADDRESS IP_adresse`, der `IP_adresse` er IP-adressen du vil tilordne til utskriftsserveren (kontakt nettverksadministratoren for å få vite hvilken IP-adresse du skal bruke). Eksempel:

```
Local> SET IP ADDRESS 192.168.1.3
```

Nå angir du nettverksmasken ved å skrive `SET IP SUBNET nettverksmaske`, der `nettverksmaske` er nettverksmasken du vil tilordne til utskriftsserveren (kontakt nettverksadministratoren for å få vite hvilken nettverksmaske du skal bruke). Eksempel:

```
Local> SET IP SUBNET 255.255.255.0
```

Hvis du ikke har noen delnett, bruker du én av følgende standard-nettverksmasker:

255.0.0.0 for nettverk i klasse A

255.255.0.0 for nettverk i klasse B

255.255.255.0 for nettverk i klasse C

Nettverkstypen du har, angis av den venstre siffergruppen i IP-adressen. Verdien i denne gruppen går fra 1 til 127 for nettverk i klasse A (for eksempel 13.27.7.1), 128 til 191 for nettverk i klasse B (for eksempel 128.10.1.30) og 1 til 127 for nettverk i klasse C (for eksempel 192.168.1.4).

Hvis du har en gateway (ruter), skriver du inn adressen til den med kommandoen `SET IP ROUTER ruteradresse`, der `ruteradresse` er IP-adressen til gatewayen du vil tilordne til utskriftsserveren. Eksempel:

```
Local> SET IP ROUTER 192.168.1.4
```

Skriv inn `SET IP METHOD STATIC` for å angi fremgangsmåte for IP-tilgangskonfigurasjon som statisk.

Skriv inn `SHOW IP` for å kontrollere at du har angitt IP-adressen riktig.

Skriv inn `EXIT` eller bruk `CTRL-D` (hold nede `CTRL`-tasten og trykk på `D`) for å gå ut av den eksterne konsollen.

Bruke Brother Web BRAdmin-serverprogramvare for IIS* til å konfigurere IP-adressen

Serverprogramvaren Web BRAdmin er laget for å håndtere alle enheter som er tilkoblet LAN/WAN Brother-nettverket. Ved å installere serverprogrammet Web BRAdmin på en datamaskin som kjører IIS*, kan administratorer med nettlesere koble til Web BRAdmin-serveren som igjen kommuniserer med selve enheten. I motsetning til BRAdmin Professional, som er laget kun for Windows®-systemer, kan alle klientdatamaskiner få tilgang til Web BRAdmin-server med en nettleser som støtter Java.

Merk at denne programvaren ikke er inkludert på CD-ROM-en som ble levert med ditt Brother-produkt.

Besøk <http://solutions.brother.com/webbradmin> for å få vite mer om denne programvaren og for å laste den ned.

IIS* = Internet Information Server 4.0, 5.0 eller 5.1

Spesifikasjoner for utskriftsserver

Modellnavn	NC-6400h	
Operativsystemer som støttes	Windows® 95/98/Me, Windows NT® 4.0 og Windows® 2000/XP Mac OS® 9.1 til 9.2, Mac OS® X 10.2.4 eller høyere	
Protokollstøtte	TCP/IP: IPv4	APR, RARP, BOOTP, DHCP, APIPA (Auto IP), WINS, NetBIOS name resolution, DNS Resolver, mDNS, LPR/LPD, Custom Raw Port/Port9100, SMB Print, IPP, FTP Server, Telnet, SNMP, HTTP, TFTP, SMTP Client
	TCP/IP: IPv6	NDP, DNS Resolver, mDNS, LPR/LPD, Custom Raw Port/Port9100, IPP, FTP Server, Telnet, SNMP, HTTP, TFTP, SMTP Client
Nettverkstype	10/100BASE-TX Ethernet-nettverk	
Nettverksutskrift	Node-til-node-utskrift for Windows® 95/98/Me Windows NT® 4.0- og Windows® 2000/XP TCP/IP-utskrift Macintosh®-utskrift	
Datamaskinkrav (for drivere, BRAdmin Professional, node-til-node-programvare osv.)	Hovedprosessor	Pentium 75 MHz eller bedre for Windows® 95/98 Pentium 150 MHz eller bedre for Windows® Me Pentium 133 MHz eller bedre for Windows® 2000 Pentium 233 MHz eller bedre for Windows® XP
	RAM	24 MB eller mer (32 MB anbefales) for Windows® 95/98 32 MB eller mer (64 MB anbefales) for Windows® Me 64 MB eller mer (128 MB anbefales) for Windows® 2000/XP
Macintosh-tilkobling	Datamaskin	Ethernet-klar Power Macintosh®
	RAM	32 MB eller mer (64 MB eller mer anbefales) for Mac OS® 9.1 til 9.2 128 MB eller mer (160 MB anbefales) for Mac OS® X 10.2.4 eller senere
	Operativsystem	Mac OS® 9.1 til 9.2, Mac OS® X 10.2.4 eller høyere
Styringsverktøy	BRAdmin Professional	Windows® 95/98/Me, Windows NT® 4.0 og Windows® 2000/XP
	BRAdmin Light	Mac OS® X 10.2.4 eller senere
	Web BRAdmin	Windows® 2000 Professional / Server / Advanced Server, Windows® XP Professional

Brother-nummer (for USA og Canada)

IMPORTANT: For technical and operational help, you must call the country where you bought the printer. Calls must be made *from within* that country.

Register your product

By registering your product with Brother International Corporation, you will be recorded as the original owner of the product.

Your registration with Brother:

- may serve as a confirmation of the purchase date of your product should you lose your receipt;
- may support an insurance claim by you in the event of product loss covered by insurance; and,
- will help us notify you of enhancements to your product and special offers.

Please complete the Brother Warranty Registration or, for your convenience and most efficient way to register your new product, register on-line at

<http://www.brother.com/registration/>

Frequently asked questions (FAQs)

The Brother Solutions Center is our one-stop resource for all your Printer needs. You can download the latest software and utilities, read FAQs and troubleshooting tips to learn how to get the most from your Brother product.

<http://solutions.brother.com>

You can check here for the Brother driver updates.

Customer service

In USA: 1-800-276-7746
In Canada: 1-877-BROTHER

If you have comments or suggestions, please write us at:

In USA: Printer Customer Support
Brother International Corporation
15 Musick
Irvine, CA 92618

In Canada: Brother International Corporation (Canada), Ltd.
- Marketing Dept.
1, rue Hôtel de Ville
Dollard-des-Ormeaux, PQ, Canada H9B 3H6

Service center locator (USA only)

For the location of a Brother authorized service center, call 1-800-284-4357.

Service center locations (Canada only)

For the location of a Brother authorized service center, call 1-877-BROTHER.

Brother fax back system (USA only)

Brother has installed an easy to use fax back system so you can get instant answers to common technical questions and product information. This is available 24 hours a day, 7 days a week. You can use the system to send the information to any fax machine.

Call the number below and follow the recorded instructions to receive a fax about how to use the system and an Index of the subjects you can get information about.

In USA only: 1-800-521-2846

Internet Addresses

Brother Global Web Site: <http://www.brother.com>

For Frequently Asked Questions (FAQs), Product Support and Technical Questions, and Driver Updates and Utilities: <http://solutions.brother.com>

(In USA Only) For Brother Accessories & Supplies: <http://www.brothermall.com>

Brother-numre (for Europa og andre land)

VIKTIG: For teknisk og driftsmessig hjelp, ring landet der du kjøpte skriveren. Samtalene må foretas innenlands.

Registrere produktet ditt

Når du registrerer produktet ditt hos Brother International Corporation, blir du oppført som den originale eieren av produktet.

Din registrering hos Brother:

- kan fungere som en bekreftelse på kjøpsdatoen for produktet dersom du skulle miste kvitteringen;
- kan støtte opp under et forsikringskrav dersom et forsikret produkt skulle gå tapt; og,
- gjør det lettere for oss å varsle deg om produktforbedringer og spesielle tilbud.

Fyll ut Brothers garantiregistreringsskjema, eller du kan registrere deg raskt og enkelt on-line på

<http://www.brother.com/registration/>

Vanlige spørsmål

På Brother Solutions Center finner du all programvaren og informasjonen du trenger til skriveren. Du kan laste ned de nyeste driverne, programvaren og verktøyene samt lese vanlige spørsmål og feilsøkingstips for å få vite mer om hvordan du får mest mulig ut av Brother-produktet ditt.

<http://solutions.brother.com>

Du kan se etter oppdaterte Brother-driverer her.

Kundeservice

Besøk <http://www.brother.com> for å ta kontakt med ditt lokale Brother-kontor.

Servicesenter

For informasjon om servicesentre i Europa, ta kontakt med ditt lokale Brother-kontor. Adresse og telefonnummer til kontorer i Europa kan du finne ved å gå til <http://www.brother.com> og velge ditt land.

Internett-adresser

Brothers globale nettsted: <http://www.brother.com>

For vanlige spørsmål (FAQ), produktstøtte og tekniske spørsmål, og for oppdatering av drivere og verktøy: <http://solutions.brother.com>

Viktig informasjon: Vedtekter

Vær forsiktig med LAN-koblinger

Koble dette produktet til en LAN-kobling som ikke utsettes for overspenninger.

B

I Indeks

A

Andre maskiner 4-1
APIPA 1-4, 7-8, A-3
Arbeidsgruppe 4-1, 4-2
ARP A-3

B

BINARY_P1 A-1
BOOTP 1-4, A-2
BRAdmin Light 6-3
BRAdmin Professional 2-3, 2-5, 4-2
Brother LPR-port 3-5, 3-7
Brother NetBIOS Port Monitor 4-1, 4-4
Brother node-til-node-programvare 3-5
Brother Solutions Center 2-3, 6-3

D

DHCP 1-4, A-1
DNS-klient 1-4
Domene 2-6, 3-4, 3-6, 4-1, 4-2, 4-3, 5-2, 8-7
DOS 4-1

E

Enkel nettverkskonfigurasjon 6-1, 8-1

F

Fabrikkinnstillinger 7-7

G

Gateway 2-3

H

HTTP 1-5, 2-6
Hyper Text Transfer Protokollbestemt 2-6

I

IIS A-5
Internett-server 1-5
Internett-utskrift 5-1
IP address 2-1
IPP 1-5, 5-1, 8-8

K

Kontrollpanel 7-1

L

Lampe (Kontrollpanel) 7-7, 7-8
LPR/LPD 1-4
Lys (utskriftsserver) 8-2

M

Mac OS 9 6-1
Mac OS X 6-1
Macintosh-utskrift 6-1
mDNS 1-5

N

NetBIOS 8-7
NetBIOS/IP 1-4
Nettleser 2-6, 4-3, 6-3
Nettverksdelt utskrift 1-3
Nettverksutskrift 3-1, 4-1
Node-til-node 1-2, 8-7
Node-til-node-utskrift for NetBIOS 4-1

P

Passord 3-1, 4-1, 5-1
PCL_P1 A-1
Ping 8-2, 8-5
Port9100 1-5
Protokoll 1-4

R

RARP 1-4, A-2
Register your product B-1
Registrere produktet ditt B-3
RFC 1001 2-2, A-1
Ruter 2-3

S

Server Message Block 4-1
Service centers (USA/Canada) B-2
Servicesenter (Europa og andre land) B-3
Skrive ut fra Windows 95/98/Me 3-5
Skriverinnstillingsside 7-6

Indeks

SMB	4-1
SMTP-klient	1-5
SNMP	1-5
Spesifikasjoner	A-6
Subnet Mask	2-2

T

TCP/IP	1-4
TCP/IP-utskrift	3-1
TELNET	1-5, 4-3, A-4
TEXT_P1	A-1
Tjeneste	A-1

U

Utskrift i Windows 2000/XP	3-1
Utskriftsserverens innstillinger	2-5

V

Varemerker	-i
------------------	----

W

Web BRAdmin	A-5
Windows 2000	3-1, 4-1, 5-1, 8-8
Windows 95/98/Me	4-1, 8-7
Windows NT 4.0-utskrift	3-3
Windows XP	3-1, 4-1, 5-1, 8-8