



Internt MFC-printernetkort til flere protokoller

NETVÆRKS- BRUGSANVISNING

MFC-9420CN

Læs denne brugsanvisning omhyggeligt før brug af denne maskine på dit netværk. Du kan til enhver tid udskrive eller læse vejledningen fra cd-rom'en. Opbevar cd-rom'en på et let tilgængeligt sted, så du hurtigt kan finde den.

Brother Solutions Center (<http://solutions.brother.com>) er stedet, hvor du kan finde alle de ressourcer, du måtte have brug for til din printer. Download de seneste drivere og hjælpeprogrammer til din maskine, og læs de ofte stillede spørgsmål (FAQ) og tips til problemløsning.

Definitioner af advarsler, forholdsregler og bemærkninger

Vi bruger følgende ikon gennem hele brugsanvisningen:



Bemærkninger fortæller dig, hvordan du skal reagere i en given situation, eller giver tips om, hvordan operationen fungerer med andre funktioner.

Varemærker

Brother og Brother-logoet er registrerede varemærker og BRAdmin Professional er et varemærke tilhørende Brother Industries, Ltd.

UNIX er et registreret varemærke tilhørende The Open Group.

Apple, Macintosh og LaserWriter er varemærker tilhørende Apple Computer, Inc.

HP, Hewlett-Packard, Jetdirect og PCL er registrerede varemærker tilhørende Hewlett-Packard Company.

Microsoft, Windows og Windows NT er registrerede varemærker tilhørende Microsoft Corporation.

Alle andre betegnelser samt mærke- og produktnavne, der er nævnt i denne brugsanvisning, er registrerede varemærker eller varemærker tilhørende de respektive virksomheder.

Kompilerings- og publikationsbekendtgørelse

Denne brugsanvisning er kompileret og udgivet under tilsyn af Brother Industries Ltd. Den indeholder de nyeste produktbeskrivelser og specifikationer.

Indholdet af denne vejledning og produktets specifikationer kan ændres uden varsel.

Brother forbeholder sig ret til uden varsel at foretage ændringer af specifikationerne og materialet heri og kan ikke holdes ansvarlig for eventuelle skader (herunder følgeskader), der er forårsaget af tillid til de præsenterede materialer, herunder (men ikke begrænset til) typografiske fejl og andre fejl i publikationen.

©2005 Brother Industries, Ltd.

BEMÆRK: Hvis du ønsker teknisk support og driftssupport skal du ringe til det land, hvor du købte maskinen. Opkaldet skal foretages *fra* det pågældende land.

I USA 1-800-284-4329

I Canada 1-877-BROTHER

I Europa Besøg <http://www.brother.com> for at få kontaktinformation til dit lokale Brother-kontor.

Hvis du har kommentarer eller forslag, er du velkommen til at skrive til os:

I Europa European Technical Services
1 Tame Street
Audenshaw
Manchester, M34 5JE
Storbritannien

I USA Customer Support
Brother International Corporation
100 Somerset Corporate Boulevard
Bridgewater, NJ 08807-0911

I Canada Brother International Corporation (Canada), Ltd.
- Marketing Dept.
1, rue Hôtel de Ville
Dollard-des-Ormeaux, PQ, Canada H9B 3H6

Brother fax-back system (USA)

Brother has set up an easy-to-use fax-back system so you can get instant answers to common technical questions and information about all our products. This is available 24 hours a day, seven days a week. You can use the system to send the information to any fax machine.

Call the number below and follow the recorded instructions to receive a fax about how to use the system and an Index of the subjects you can get information about.

Kun i USA 1-800-521-2846

Service center locator (kun USA)

For the location of a Brother authorized service center, call 1-800-284-4357.

Service center locations (kun Canada)

For the location of a Brother authorized service center, call 1-877-BROTHER.

Internetadresser

Brothers globale websted: [**http://www.brother.com**](http://www.brother.com)

Oftestillede spørgsmål (FAQ), produktsupport samt opdaterede drivere og hjælpeprogrammer findes på følgende adresse: [**http://solutions.brother.com**](http://solutions.brother.com)

(Kun i USA) For Brother Accessories & Supplies: [**http://www.brothermall.com**](http://www.brothermall.com)

Indholdsfortegnelse

1 Indledning

Oversigt	1-1
Netværksfunktioner.....	1-2
Netværksudskrivning	1-2
Netværksscanning.....	1-2
Netværks-pc-fax	1-2
Styringsprogram	1-2
BRAdmin Professional (til Windows®)	1-2
Netværksforbindelsestyper	1-3
Eksempel på netværksforbindelse	1-3
Peer to Peer-udskrivning med TCP/IP	1-3
Netværksdeling.....	1-4
Protokoller.....	1-5
TCP/IP-protokoller	1-5
DHCP/BOOTP/RARP	1-5
APIPA	1-5
DNS-klient	1-5
LPR/LPD	1-5
Port 9100	1-5
SMTP-klient.....	1-6
IPP	1-6
mDNS.....	1-6
TELNET	1-6
SNMP	1-6
Webserver (HTTP)	1-6

2 Konfigurering af netværksprinteren

Oversigt	2-1
IP-adresser, undernetmasker og gateways.....	2-1
IP-adresse	2-1
Undernetmaske	2-2
Indstilling af IP-adresse og undernetmaske.....	2-3
Konfigurering af netværksprinteren vha. BRAdmin Professional og TCP/IP (kun Windows®)	2-3
BRAdmin Professional.....	2-3
Konfigurering af maskinen vha. BRAdmin Professional	2-3
Ændring af printer-/scannerindstillinger med webbrowser	2-4

3 Opsætning med kontrolpanel

LAN-hovedopsætningsmenu	3-1
Setup TCP/IP.....	3-1
BOOT metode	3-1
IP-adresse	3-3
Subnet mask	3-4
Router.....	3-4
Nodenavn	3-4
Wins config.....	3-5
Wins server.....	3-5

Dns server	3-6
APIPA	3-6
Setup Internet	3-7
Rettelser:	3-7
Gentagelse af tegn:	3-8
SMTP server.....	3-8
POP3 server	3-8
POP3-serveradresse	3-8
Mailboks navn.....	3-9
Mailboks pswd	3-9
Setup mail Rx	3-10
Auto polling.....	3-10
Poll frekvens	3-10
Header.....	3-10
Slet fejl mail	3-10
Meddelelse	3-11
Setup mail TX	3-11
Sender subject	3-11
Begrænsning	3-11
Meddelelse	3-12
Setup relay	3-12
Vdr rundsend.....	3-12
Videres domæne	3-13
Fors. rapport.....	3-13
Opsætn. div.	3-14
Ethernet.....	3-14
Tidszone	3-14
Tidszoneindstilling i Windows®	3-14
Scan til EMail (E-mail-server)	3-15
Sort-hvid filtype for Scan til EMail (E-mail-server)	3-15
Farvefiltype for Scan til EMail (E-mail-server)	3-15
Tilbagestilling af netværksindstillingerne til fabriksindstillingerne	3-15
Udskrivning af Netværkskonfigurationslisten.....	3-16

4 Netværksudskrivning i Windows® – Grundlæggende TCP/IP Peer to Peer-udskrivning

Oversigt	4-1
For Windows® 2000-/XP-brugere	4-1
Konfigurering af TCP/IP-standardport	4-1
Printerdriver endnu ikke installeret	4-1
Printerdriver er allerede installeret.....	4-2
For Windows NT® 4.0-brugere	4-3
Installation af TCP/IP-protokollen	4-3
Installation af Brothers Peer to Peer-software	4-3
Tildeling af printeren	4-4
Tilføjelse af en ekstra Brother LPR-port	4-5
For Windows® 98/Me-brugere	4-5
Installation af Brothers Peer to Peer-software	4-5
Tildeling af printeren	4-6
Tilføjelse af en ekstra Brother LPR-port	4-7
Andre informationskilder	4-7

5 Internet-udskrivning i Windows®

Installation af program til Internet-udskrivning	5-1
Oversigt	5-1
Tips.....	5-1
Generelle oplysninger om Brother Internet Print	5-1
Brother Internet Print: Konfiguration af Brother-printernetkort.....	5-2
Huskeliste til konfiguration af printernetkort.....	5-2
Brother Internet Print: Konfiguration af printernetkort med programmet BRAdmin Professional	5-3
Brother Internet Print: Konfiguration af printernetkort med webbrowser	5-4
Brother Internet Print: Installation af BIP på Windows® 98/Me/2000/XP og Windows NT® 4.0... ..	5-4
Installation fra cd-rom	5-4
Tilføjelse af en ekstra Brother Internet-port	5-6
IPP-udskrivning i Windows® 2000/XP	5-7
Angivelse af en anden URL.....	5-9
Andre informationskilder	5-9

6 Netværksudskrivning i Macintosh®

Oversigt	6-1
Sådan vælger du printernetkortet (TCP/IP) (Mac OS® X 10.2.4 eller nyere)	6-1
Sådan vælger du printernetkort (TCP/IP) (Mac OS® 9.1 - 9.2).....	6-3
Ændring af konfigurationen med en webbrowser	6-5
Ændring af konfigurationen ved hjælp af BRAdmin Light.....	6-5
Andre informationskilder	6-5

7 Webbaseret styring

Sådan bruges en webbrowser til at styre enheden.....	7-1
Oversigt	7-1
Etablering af forbindelse til maskinen med en browser	7-1
Adgangskodeoplysninger	7-1

8 Internet-fax

Oversigt	8-1
Tilslutning	8-1
Tastfunktioner på kontrolpanelet	8-2
Sådan sendes en Internet-fax	8-2
Manuel indtastning	8-3
Rettelser:	8-3
Gentagelse af tegn:	8-3
Specialtegn og -symboler.....	8-4
Modtagelse af e-mail eller Internet-fax	8-4
Modtagelse af en Internet-fax på en pc.....	8-5
Videresendelse af modtagne e-mails og faxmeddelelser	8-5
Videresendelse.....	8-5
Videresendelse fra en maskine	8-6
Afsendelse til flere telefonnumre:	8-6
Outlook 97/98/2000/2002/2003:	8-7
TX – e-mail med bekræftelse	8-7
Setup mail (TX).....	8-8
Setup mail (Rx).....	8-8

Fejlmail	8-8
Vigtige oplysninger om Internet-fax	8-9

9 Fejlfinding

Oversigt	9-1
Generelle problemer	9-1
Cd-rom'en er indsat, men starter ikke automatisk	9-1
Tilbagestilling af Brother-printernetkort til fabriksindstilling	9-1
Netværksudskriftssoftware, installationsproblemer	9-1
Brother-printernetkortet kan ikke findes under installation af softwaren til netværksudskrivning eller fra printerdriveren til Brothers maskine i Windows®	9-1
Brother-printernetkortet kan ikke findes med funktionerne til enkel netværkskonfiguration i Mac OS® X	9-1
Udskrivningsproblemer	9-3
Udskriftsjob udskrives ikke	9-3
Fejl under udskrivning	9-5
Fejlfinding i bestemte protokoller	9-5
Fejlfinding i Windows® 98/98SE/Me og Windows NT® 4.0 – Peer to Peer-udskrivning (LPR)	9-5
Fejlfinding i IPP-udskrivning i Windows® 2000/XP	9-6
Hvis du ønsker at bruge et andet portnummer end 631	9-6
Funktionen Få flere oplysninger i Windows® 2000 fungerer ikke	9-6
Fejlfinding i forbindelse med en webbrowser (TCP/IP)	9-6

A Appendiks A

Brug af servicere	A-1
Andre måder at angive IP-adressen på (for meget øvede brugere og administratorer)	A-1
Konfiguration af IP-adresse ved hjælp af DHCP	A-1
Konfiguration af IP-adresse ved hjælp af BOOTP	A-2
Konfiguration af IP-adresse ved hjælp af RARP	A-2
Konfiguration af IP-adresse ved hjælp af APIPA	A-3
Konfiguration af IP-adresse ved hjælp af ARP	A-3
Windows®-systemer	A-3
UNIX®/Linux-systemer	A-4
Konfiguration af IP-adresse ved hjælp af TELNET	A-4
Konfiguration af IP-adresse ved hjælp af Brother Web BRAdmin-serversoftware til IIS*	A-5
Installation ved brug af en netværksudskriftskø eller deling (kun printerdriver)	A-6
Specifikationer for printernetkort	A-7
Funktionstabel og fabriksindstillinger	A-8

Indeks

Windows® XP står i dette dokument for Windows® XP Professional, Windows® XP Professional x64 Edition og Windows® XP Home Edition. Besøg Brother Solutions Center (<http://solutions.brother.com>), hvis du ønsker yderligere oplysninger om support til Windows® XP Professional x64 Edition.

Oversigt

Brother-maskinen kan deles af brugere på et 10/100 MB ikke-trådløst Ethernet-netværk ved hjælp af det interne printernetkort. Printernetkortet understøtter forskellige funktioner og forbindelsesmetoder afhængigt af det operativsystem, du bruger, på et netværk, der understøtter TCP/IP. Disse funktioner omfatter udskrivning, scanning, pc-fax-afsendelse og statusmonitor. I det nedenstående skema kan du se, hvilke netværksfunktioner og forbindelser, der understøttes af de forskellige operativsystemer.

Operativ-systemer	10/100 BASE-TX ikke-trådløst Ethernet (TCP/IP)	Udskrivning	Scanning	Pc-fax-afsendelse	Statusmonitor
Windows® 98/98SE/Me/2000/XP	√	√	√	√	√
Windows NT® 4.0	√	√		√	√
Mac OS® X 10.2.4 eller nyere	√	√	√	√	√
Mac OS® 9.1-9.2	√	√		√	

Hvis du vil bruge Brother-maskinen via et netværk, skal du konfigurere printernetkortet og opsætte de computere, du vil bruge.

I dette kapitel lærer du grundbegreberne med hensyn til netværksfunktion, netværksforbindelse og protokoller. I kapitel 2 kan du læse om netværkskonfiguration. I kapitel 3 lærer du, hvordan du konfigurerer printernetkortet ved hjælp af kontrolpanelet. I kapitel 4 til kapitel 6 kan du læse, hvordan du konfigurerer printernetkortet ved hjælp af operativsystemet.

Kapitel 2: Konfigurering af netværksprinter

Kapitel 3: Opsætning med kontrolpanel

Kapitel 4: Netværksudskrivning i Windows® – Grundlæggende TCP/IP Peer to Peer-udskrivning

Kapitel 5: Internet-udskrivning i Windows®

Kapitel 6: Netværksudskrivning i Macintosh®

Netværksfunktioner

Brother MFC-9420CN har følgende grundlæggende netværksfunktioner.

Netværksudskrivning

Printernetkortet leverer udskrivningsservice for Windows® 98/98SE/Me/NT®/2000/XP, der understøtter TCP/IP-protokollerne, og for Macintosh®, der understøtter TCP/IP (Mac OS® 9.1-9.2/Mac OS® X 10.2.4 eller højere for et ikke-trådløst netværk).

Netværksscanning

Du kan scanne dokumenter via netværket til din computer (Se kapitel 4 for Windows® og kapitel 10 for Macintosh® i softwarebrugsanvisningen på cd-rom'en).

Netværks-pc-fax

Du kan sende en pc-fil direkte som en pc-fax på netværket (Se en fuldstændig forklaring i kapitel 6 for Windows® og kapitel 7 for Macintosh® i softwarebrugsanvisningen på cd-rom'en).

Styringsprogram

BRAdmin Professional (til Windows®)

BRAdmin Professional gør det nemt at arbejde med konfiguration og styring af indstillinger for fax og netværk.

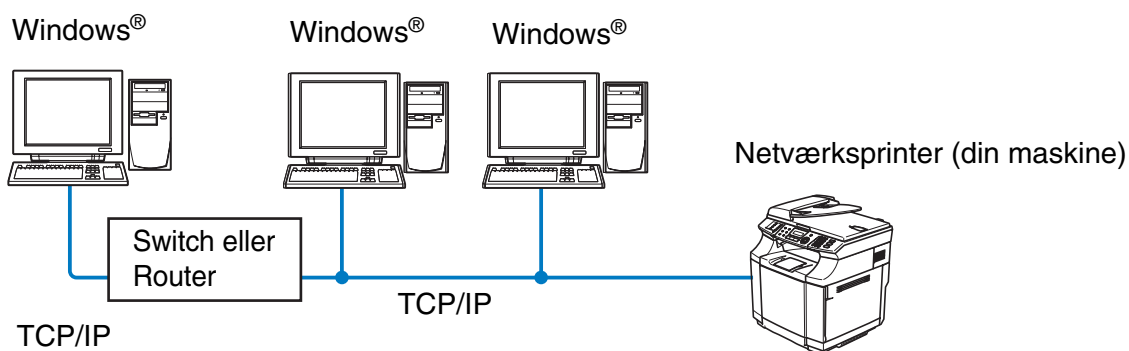
Netværksforbindelsestyper

Der er overordnet set to former for netværk: et Peer to Peer-netværk og et delt netværk.

Eksempel på netværksforbindelse

Peer to Peer-udskrivning med TCP/IP

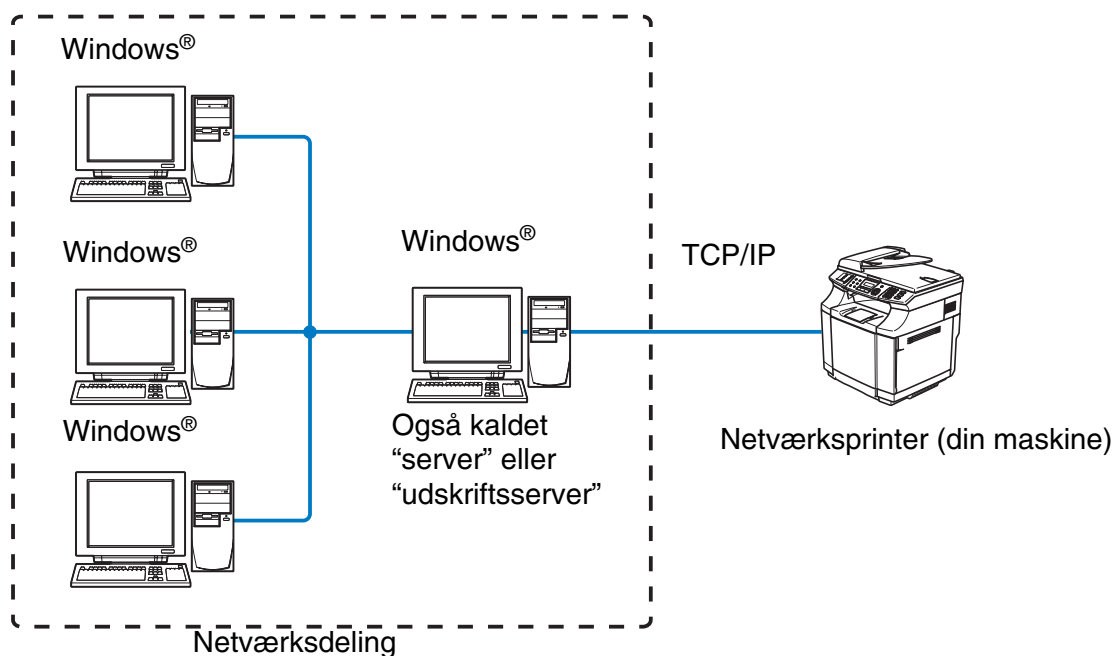
I et Peer to Peer-netværk sender de enkelte computere data direkte til og modtager data direkte fra hver enhed. Der findes ikke en central server, som kontrollerer filadgang eller printerdeling.



- I et mindre netværk med 2-3 computere anbefaler vi Peer to Peer-udskrivning, fordi det er nemmere at konfigurere end netværksdelt udskrivning, som er beskrevet på næste side. Se *Netværksdeling* på side 1-4.
- Alle computerne skal benytte TCP/IP-protokollen.
- Brother-maskinen skal have en korrekt IP-adresse konfigureret.
- Hvis du bruger en router skal gateway-adressen konfigureres ens på både computerne og Brother-maskinen.

Netværksdeling

Ved netværksdeling sender de enkelte computere data via en centralt styret computer. Denne type computer kaldes ofte en "server" eller en "udskriftsserver". Den har til opgave at styre udskrivningen af alle udskriftsjob.



- I et større netværk anbefaler vi udskrivning via netværksdeling.
- "Serveren" eller "udskriftsserveren" skal bruge TCP/IP-udskriftsprotokollen.
- Brother-maskinen skal have en korrekt IP-adressekonfiguration, medmindre maskinen deles via den parallelle port eller serverens USB-port.

Protokoller

TCP/IP-protokoller

Protokoller er de standardiserede regelsæt for overførsel af data i et netværk. Protokollerne giver brugerne mulighed for at få adgang til netværksforbundne ressourcer.

Det printernetkort, der anvendes i dette Brother-produkt, understøtter TCP/IP-protokollerne (Transmission Control Protocol/Internet Protocol).

TCP/IP er det mest populære sæt protokoller og kan bruges i næsten alle operativsystemer såsom Windows®, Macintosh® og Linux.

Følgende TCP/IP-protokoller er tilgængelige på dette Brother-produkt.

DHCP/BOOTP/RARP

Ved hjælp af protokollerne DHCP/BOOTP/RARP er det nemt at konfigurere IP-adressen automatisk.



Bemærk

Kontakt din netværksadministrator, hvis du vil bruge DHCP-/BOOTP-/RARP-protokollerne.

APIPA

Hvis du ikke tildeler en IP-adresse manuelt (vha. MFL-Pro Suite eller BRAdmin-softwaren) eller automatisk (vha. en DHCP/BOOTP/RARP-server), tildeler APIPA-protokollen (Automatic Private IP Addressing) automatisk en IP-adresse fra området 169.254.1.0 til 169.254.254.255.

DNS-klient

Brother-printernetkortet understøtter DNS-klientfunktionen (Domain Name Service). Denne funktion gør det muligt for printeren at kommunikere med andre enheder vha. sit DNS-navn.

LPR/LPD

Almindeligt anvendt udskriftprotokol i et TCP/IP-netværk.

Port 9100

En anden almindeligt anvendt udskriftprotokol i et TCP/IP-netværk.

SMTP-klient

SMTP (Simple Mail Transfer Protocol) gør det muligt for Brother-maskinen at sende og modtage e-mail.

IPP

IPP version 1.0 (Internet Printing Protocol) giver dig mulighed for at udskrive dokumenter via Internettet.

mDNS

mDNS betyder, at Brother-printernetkortet automatisk kan konfigurere sig selv til at arbejde i et Mac OS® X-system, der er konfigureret med funktionerne til enkel netværkskonfiguration. (Mac OS® X 10.2.4 eller nyere).

TELNET

Brother-printernetkortet understøtter TELNET-serveren til kommandolinjekonfiguration.

SNMP

SNMP (Simple Network Management Protocol) bruges til at styre netværksenheder, herunder computere, routere og netværksforberedte Brother-maskiner.

Webserver (HTTP)

Brother-printernetkortet er udstyret med en indbygget webserver, der giver dig mulighed for at overvåge statussen eller ændre dets konfigurationsindstillinger.



Bemærk

Vi anbefaler Internet Explorer 6.0 (eller nyere) eller Netscape Navigator 7.1 (eller nyere). Hvis du bruger en anden webbrowser, skal du sørge for at den er kompatibel med HTTP 1.0 og HTTP 1.1.

Oversigt

Før du kan bruge Brother-maskinen på netværket, skal du installere Brother-softwaren og konfigurere de korrekte TCP/IP-netværksindstillinger på selve maskinen. Vi anbefaler at du bruger det automatiske installationsprogram på Brother-cd-rom'en, da det vil føre dig gennem software- og netværksinstallationen.

Hvis du ikke vil bruge det automatiske installationsprogram eller ikke forstår nogle af de termer, dette installationsprogram bruger, kan du finde flere oplysninger i resten af dette kapitel.



Bemærk

Hvis du ikke vil eller kan bruge det automatiske installationsprogram eller Brothers softwareværktøjer, kan du også ændre netværksindstillingerne ved hjælp af maskinens kontrolpanel. For at få flere oplysninger skal du gennemse *Opsætning med kontrolpanel* på side 3-1.

IP-adresser, undernetmasker og gateways

Når du vil anvende maskinen i et TCP/IP-netværksmiljø, skal du konfigurere dens IP-adresse og undernetmaske. Den IP-adresse, du tildeler printernetkortet, skal befinde sig på det samme logiske netværk som dine værtscomputere. Hvis dette ikke er tilfældet, skal du konfigurere undernetmasken og gatewayadressen korrekt.

IP-adresse

En IP-adresse er en række numre, der identificerer hver enkelt enhed, som er tilsluttet et netværk. En IP-adresse består af fire tal adskilt af punktummer. Hvert tal ligger mellem 0 og 255.

Eksempel: I et lille netværk skal du normalt ændre det sidste tal.

192.168.1.1, 192.168.1.2, 192.168.1.3

Hvis netværket er tilkoblet en DHCP/BOOTP/RARP-server (ofte et UNIX-®/Linux- eller Windows® 2000/XP-netværk), finder printernetkortet automatisk IP-adressen på DHCP-serveren



Bemærk

I mindre netværk er DHCP-serveren muligvis routeren.

Undernetmaske

Undernetmasker begrænser netværkskommunikationen.

Eksempel: Pc 1 kan tale til Pc 2

Pc 1's IP-adresse: 192.168.1.2
Undernetmaske: 255.255.255.0

Pc 2's IP-adresse: 192.168.1.3
Undernetmaske: 255.255.255.0

I ovennævnte eksempel kan man kommunikere med alt, der har en IP-adresse, som begynder med 192.168.1.X

Du kan få yderligere oplysninger om DHCP, BOOTP og RARP ved at se *Konfiguration af IP-adresse ved hjælp af DHCP* på side A-1, *Konfiguration af IP-adresse ved hjælp af BOOTP* på side A-2 og *Konfiguration af IP-adresse ved hjælp af RARP* på side A-2.

Hvis du ikke har en DHCP/BOOTP/RARP-server, tildeler APIPA-protokollen (Automatic Private IP Addressing) automatisk en IP-adresse fra området 169.254.1.0 - 169.254.254.255. Du kan få flere oplysninger om APIPA ved at se *Konfiguration af IP-adresse ved hjælp af APIPA* på side A-3.

Hvis APIPA-protokollen slås fra, er standard-IP-adressen for et Brother-printernetkort 192.0.0.192. Du kan dog nemt ændre IP-adressens nummer, så det stemmer overens med IP-adresseoplysningerne i dit netværk. se *Indstilling af IP-adresse og undernetmaske* på side 2-3 for at få oplysninger om, hvordan du ændrer IP-adressen.

Indstilling af IP-adresse og undernetmaske

Konfigurering af netværksprinterer vha. BRAdmin Professional og TCP/IP (kun Windows®)

BRAdmin Professional

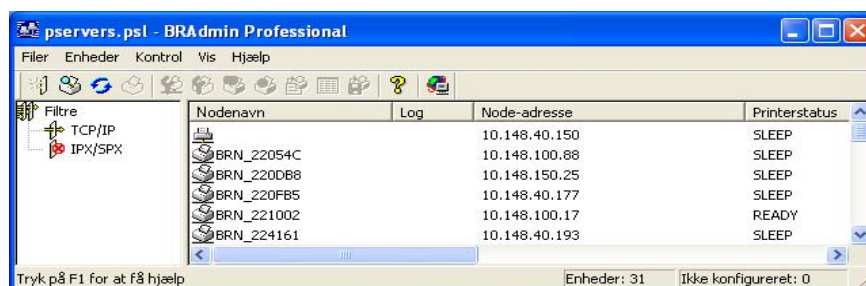
BRAdmin Professional er beregnet til styring af de Brother-maskiner, der er tilsluttet netværket i et TCP/IP-miljø.

Konfigurering af maskinen vha. BRAdmin Professional

Bemærk

- Brug den version af BRAdmin Professional, der blev leveret på cd-rom'en til Brother-produktet. Du kan hente den nyeste version af Brother BRAdmin Professional på adressen <http://solutions.brother.com>. Dette hjælpeprogram kan kun anvendes af Windows®-brugere.
- Hvis du anvender personlig firewall-software (f.eks. Firewall til Internetforbindelse i Windows XP®), skal du deaktivere den. Når du er sikker på, at du kan udskrive, skal du genstarte din personlige firewall-software.
- Standardadgangskoden til Brother-printernetkort er "access".

- 1 Start BRAdmin Professional (fra Windows® 98/98SE/Me, Windows NT® 4.0 og Windows® 2000/XP) ved at klikke på **Start/Programmer/Brother Administrator Utilities/Brother BRAdmin Professional Utilities/BRAdmin Professional**.
- 2 Vælg **TCP/IP** i den venstre ramme i BRAdmin-hovedvinduet.
- 3 Vælg **Søg efter aktive enheder** i menuen **Enheder**. BRAdmin Professional søger nu automatisk efter nye enheder.



**Bemærk**

- Hvis printernetkortets fabriksindstillinger er valgt uden brug af en DHCP/BOOTP/RARP-server, vises enheden som en APIPA-enhed på BRAdmin Professional-skærmen.
- Du kan finde nodenavnet og Ethernet-adressen ved at udskrive Netværkskonfigurationslisten. Se *Udskrivning af Netværkskonfigurationslisten* på side 3-16, hvis du ønsker oplysninger om, hvordan du udskriver Netværkskonfigurationslisten på dit printernetkort.

4 Dobbeltklik på den ukonfigurerede enhed.

5 Indtast printernetkortets **IP-adresse**, **undernetmaske** og **gateway** (efter behov).

6 Klik på **OK**.

7 Hvis IP-adressen er konfigureret korrekt, vises Brother-printernetkortet på listen over enheder.

Ændring af printer-/scannerindstillinger med webbrower

Du kan bruge en standardwebbrowser (vi anbefaler Microsoft Internet Explorer® version 6.0 eller nyere versioner eller Netscape Navigator® version 7.1 eller nyere versioner) til at ændre printernetkortets indstillinger via HTTP (Hyper Text Transfer Protocol). Hvis du vil anvende en webbrowser, skal du have tildelt printernetkortet en IP-adresse.

1 Skriv `http://printer_ip_address/` i browseren. (`printer_ip_address` er IP-adressen eller printernetkortets navn)

For eksempel: `http://192.168.1.2/` (hvis printerens IP-adresse er 192.168.1.2).

**Bemærk**

Hvis du har redigeret hosts-filen på din computer eller bruger Domain Name System, kan du også indtaste printernetkortets DNS-navn. Da printernetkortet understøtter TCP/IP- og NetBIOS-navne, kan du også indtaste printernetkortets NetBIOS-navn. Du kan se NetBIOS-navnet på Netværkskonfigurationslisten. Se *Udskrivning af Netværkskonfigurationslisten* på side 3-16, hvis du ønsker oplysninger om, hvordan du udskriver Netværkskonfigurationslisten på dit printernetkort. NetBIOS-navnet er de første 15 tegn i nodenavnet, og det vises som standard som `BRN_XXXXXX`, hvor `XXXXXX` er de sidste seks cifre i Ethernet-adressen.

2 Klik på **Netværkskonfiguration**.

3 Indtast et brugernavn og en adgangskode. Brugernavnet er **admin**, og standardadgangskoden er **access**.

4 Klik på **OK**.

5 Klik på **Konfigurer TCP-/IP**.

6 Du kan nu ændre printernetkortets indstillinger.

LAN-hovedopsætningsmenu

Kontrolpanelets LAN-menu kan bruges til at konfigurere netværksindstillinger.

Tryk på **Menu/Set**, og tryk derefter på nummer **6** for LAN. Gå derefter videre til det menupunkt du vil konfigurere.

Bemærk, at maskinen leveres med softwaren BRAdmin Professional Windows®, som også kan bruges til at konfigurere netværksindstillinger.

Setup TCP/IP

Denne menu rummer ni valgmuligheder: **Boot metode**, **IP-adresse**, **Subnet mask**, **Router**, **Nodenavn**, **Wins config**, **Wins server**, **Dns server** og **APIPA**.

BOOT metode

- 1 Tryk på **Menu/Set**, **6**, **1**, **1**.
- 2 Tryk på ▲ eller ▼ for at vælge *Auto*, *Static*, *RARP*, *BOOTP* eller *DHCP*.
- 3 Tryk på **Menu/Set**.
- 4 Tryk på **Stop/Exit**.

Static-tilstand

I denne tilstand skal maskinens IP-adresse tildeles manuelt. Når IP-adressen er indtastet, er den fastlåst til den tildelte adresse.

Auto-tilstand

I denne tilstand scanner maskinen netværket for en DHCP-server. Hvis den kan finde en, og hvis DHCP-serveren er konfigureret til at tildele en IP-adresse til maskinen, bruges den IP-adresse, DHCP-serveren oplyser. Hvis der ikke kan findes nogen DHCP-server, leder maskinen efter en BOOTP-server. Hvis der findes en korrekt konfigureret BOOTP-server, tager maskinen sin IP-adresse fra denne. Hvis der ikke kan findes nogen BOOTP-server, leder maskinen efter en RARP-server. Hvis en RARP-server heller ikke svarer, bruger maskinen en APIPA-adresse, se *Konfiguration af IP-adresse ved hjælp af APIPA* på side A-3. Hele denne proces kan tage to til tre minutter, så vi anbefaler, at du udskriver en Netværkskonfigurationsliste for at kontrollere, at netværksindstillingerne er indstillet korrekt.

RARP-tilstand

Du kan konfigurere IP-adressen på et Brother-printernetkort ved hjælp af funktionen Reverse ARP (RARP), som du finder på din værtscomputer. Du skal redigere filen `/etc/ethers` (hvis denne fil ikke findes, kan du oprette den) med et element, der ligner følgende:

```
00:80:77:31:01:07   BRN_310107
```

Det første element er printernetkortets Ethernet-adresse, og det andet element er navnet på printernetkortet (navnet skal svare til det navn, som du angav i filen `/etc/hosts`).

Hvis RARP daemon ikke allerede kører, skal du starte den (afhængig af systemet kan kommandoen hedde `rarpd`, `rarpd -a`, `in.rarpd -a` eller lignende. Indtast "man rarpd" eller se dokumentationen til systemet, hvis du vil vide mere). Hvis du vil kontrollere, om RARP daemon kører på et Berkeley UNIX-baseret system, skal du indtaste følgende kommando:

```
ps -ax | grep -v grep | grep rarpd
```

Hvis der er tale om et AT&T UNIX-baseret system, skal du indtaste:

```
ps -ef | grep -v grep | grep rarpd
```

Brother printernetkortet vil få IP-adressen fra RARP daemon, når den tændes.

BOOTP-tilstand

BOOTP kan bruges i stedet for RARP. I modsætning til RARP, kan BOOTP konfigurere undernetmasken og gateway'en. Hvis du vil konfigurere IP-adressen ved hjælp af BOOTP, skal du sørge for, at BOOTP er installeret og kører på din værtscomputer (dette vises som en service i værtscomputeren i filen `/etc/services`. Indtast "man bootpd", eller se dokumentationen til dit system, hvis du vil vide mere). BOOTP startes normalt via filen `/etc/inetd.conf`, så du skal eventuelt aktivere den ved at fjerne "#" forrest i filens bootp-element. Et eksempel på et typisk bootp-element i filen `/etc/inetd.conf` kunne være:

```
#bootp dgram udp wait /usr/etc/bootpd bootpd -i
```

Bemærk

Elementet kan hedde "bootps" i stedet for "bootp" afhængigt af systemet.

Hvis du vil aktivere BOOTP, skal du blot bruge en editor til at slette "#" (hvis du ikke kan se en "#", betyder det, at BOOTP allerede er aktiveret). Rediger derefter BOOTP-konfigurationsfilen (som regel `/etc/bootptab`), og indtast navn, netværkstype (1 ved Ethernet), Ethernet-adresse og IP-adresse, undernetmaske og printernetkortets gateway. Der findes desværre ikke en standard, der fortæller, hvordan du skal indtaste oplysningerne, så du skal læse dokumentationen til dit system (mange UNIX®-systemer opgiver standardeksempler i filen `bootptab`, og du kan eventuelt bruge et sådan eksempel som reference). Typiske `/etc/bootptab`-elementer omfatter:

```
BRN_310107 1 00:80:77:31:01:07 192.189.207.3
```

og:

```
BRN_310107:ht=ethernet:ha=008077310107:\
ip=192.189.207.3:
```

Nogle BOOTP-værtsprogrammer reagerer ikke på BOOTP-forespørgsler, hvis du ikke har inkluderet et download-filnavn i konfigurationsfilen. Hvis dette er tilfældet, skal du blot oprette en null-fil på værtscomputeren og angive navnet og stien på denne fil i konfigurationsfilen.

Som det var tilfældet med RARP, henter printernetkortet sin IP-adresse fra BOOTP-serveren, når den tændes.

DHCP-tilstand

Protokollen Dynamic Host Configuration Protocol (DHCP) er en af de mange automatiske mekanismer, der kan bruges til allokering af en IP-adresse. Hvis netværket er tilkoblet en DHCP-server (ofte et UNIX®- eller Windows® 2000/XP-netværk), finder printernetkortet automatisk IP-adressen på DHCP-serveren og registrerer dens navn på enhver dynamisk navneservice, der er RFC 1001- og 1002-kompatibel.



Bemærk

Hvis du ikke ønsker, at printernetkortet skal konfigureres ved hjælp af DHCP, BOOTP eller RARP, skal du angive BOOT METODE som statisk. Dette vil hindre printernetkortet i at prøve at finde IP-adressen på et af disse systemer. Du kan ændre BOOT METODE ved hjælp af kontrolpanelet, webbrowseren eller BRAdmin-programmet.

IP-adresse

Dette felt viser maskinens aktuelle IP-adresse. Hvis BOOT metode er indstillet til Static, skal du indtaste den IP-adresse, du vil tildele maskinen (spørg din netværksadministrator, hvilken IP-adresse du skal bruge). Hvis du har valgt en anden metode end Static, vil maskinen forsøge at finde sin IP-adresse ved hjælp af protokollerne DHCP, RARP eller BOOTP. Standard-IP-adressen for maskinen er sandsynligvis inkompatibel med netværkets IP-adresse. Vi anbefaler, at du kontakter din netværksadministrator for at få de korrekte IP-adresseindstillinger.

- 1 Tryk på **Menu/Set**, **6**, **1**, **2**.
- 2 Vælg **1** for at foretage ændringer. Indtast IP-adressen.
- 3 Tryk på **Menu/Set**.
- 4 Tryk på **Stop/Exit**.

Subnet mask

Dette felt indeholder den aktuelle undernetmaske, der bruges af maskinen. Hvis du ikke bruger DHCP eller BOOTP til at få fat i undernetmasken, skal du indtaste den ønskede undernetmaske. Spørg din netværksadministrator, hvilken undernetmaske du skal bruge.

- 1 Tryk på **Menu/Set**, **6**, **1**, **3**.
- 2 Vælg **1** for at foretage ændringer. Indtast undernetmaskeadressen.
- 3 Tryk på **Menu/Set**.
- 4 Tryk på **Stop/Exit**.

Router

Dette felt indeholder den aktuelle gateway- eller routeradresse, der bruges af maskinen. Hvis du ikke bruger DHCP eller BOOTP til at opnå gateway- eller routeradressen, skal du indtaste den adresse, du vil tildele. Hvis du ikke har en gateway eller router, skal du lade dette felt være tomt. Spørg din netværksadministrator, hvis du er i tvivl.

- 1 Tryk på **Menu/Set**, **6**, **1**, **4**.
- 2 Indtast gateway-adressen.
- 3 Tryk på **Menu/Set**.
- 4 Tryk på **Stop/Exit**.

Nodenavn

Du kan registrere maskinens navn på netværket. Dette navn kaldes ofte et NetBIOS-navn, og det er det navn, der er registreret af WINS-serveren på dit netværk. Brother anbefaler navnet BRN_XXXXXX (hvor XXXXXX er de sidste seks cifre i Ethernet-adressen) (op til 15 tegn).

- 1 Tryk på **Menu/Set**, **6**, **1**, **5**.
- 2 Vælg **1** for at foretage ændringer. Indtast nodenavnet.
- 3 Tryk på **Menu/Set**.
- 4 Tryk på **Stop/Exit**.

Wins config

Dette punkt styrer, hvordan maskinen får IP-adressen til WINS-serveren.

- 1 Tryk på **Menu/Set**, **6**, **1**, **6**.
- 2 Tryk på ▲ eller ▼ for at vælge `Auto` eller `Static`.
- 3 Tryk på **Menu/Set**.
- 4 Tryk på **Stop/Exit**.

Auto

Bruger automatisk en DHCP-forespørgsel for at bestemme IP-adresserne for de primære og sekundære WINS-servere. BOOT metode skal være indstillet til Auto, for at denne funktion virker.

Static

Bruger en specificeret IP-adresse til de primære og sekundære WINS-servere.

Wins server

- 1 Tryk på **Menu/Set**, **6**, **1**, **7**.
- 2 Tryk på ▲ eller ▼ for at vælge `Primary` eller `Secondary`.
- 3 Tryk på **Menu/Set**.
- 4 Indtast WINS-serveradressen.
- 5 Tryk på **Menu/Set**.
- 6 Tryk på **Stop/Exit**.

IP-adresse for Primary WINS-server

Dette felt angiver IP-adressen på den primære WINS-server (Windows® Internet Naming Service).

IP-adresse for Secondary WINS-server

Dette felt angiver IP-adressen til den sekundære WINS-server. Den bruges som backup til den primære WINS-serveradresse. Hvis den primære server er utilgængelig, kan maskinen stadig registrere sig på den sekundære server. Hvis du har en primær WINS-server, men ingen sekundær, skal du blot lade dette felt være tomt.

Dns server

- 1 Tryk på **Menu/Set**, **6**, **1**, **8**.
- 2 Tryk på ▲ eller ▼ for at vælge **Primary** eller **Secondary**.
- 3 Tryk på **Menu/Set**.
- 4 Indtast DNS-serveradressen.
- 5 Tryk på **Menu/Set**.
- 6 Tryk på **Stop/Exit**.

IP-adresse for Primary DNS-server

Dette felt angiver IP-adressen på den primære DNS-server (Domain Name Service).

IP-adresse for Secondary DNS-server

Dette felt angiver IP-adressen til den sekundære DNS-server. Den bruges som backup til den primære DNS-serveradresse. Hvis den primære server ikke er tilgængelig, kontakter maskinen den sekundære DNS-server.

APIPA

Når denne indstilling er aktiveret, tildeler printernetkortet automatisk en IP-adresse i området 169.254.1.0 - 169.254.254.255, når printernetkortet ikke kan få en IP-adresse via den BOOT-metode, du har indstillet (**Menu/Set**, **6**, **1**, **1**). Hvis du vælger indstillingen **Fra**, ændres IP-adressen ikke, når printernetkortet ikke kan få en IP-adresse via den BOOT-metode, du har valgt.

- 1 Tryk på **Menu/Set**, **6**, **1**, **9**.
- 2 Tryk på ▲ eller ▼ for at vælge **Til** eller **Fra**.
- 3 Tryk på **Menu/Set**.
- 4 Tryk på **Stop/Exit**.

Setup Internet

Denne menu består af fem punkter: **Mailadresse**, **SMTP server**, **POP3 server**, **Mailboks navn** og **Mailboks pswd**. Eftersom dette punkt kræver, at du indtaster en hel del bogstaver, vil du muligvis foretrække at bruge din webbrowser til at konfigurere disse indstillinger.

Mailadresse

- 1** Tryk på **Menu/Set**, **6**, **2**, **1**.
- 2** Vælg **1** for at foretage ændringer. Indtast mail-adressen. Tryk på **Menu/Set**.
- 3** Tryk på **Stop/Exit**.

Indtastning af tekst

Du kan få de ønskede tegn frem ved at trykke gentagne gange på den tilhørende nummertast.

Tast	En gang	To gange	Tre gange	Fire gange
1	@	.	/	1
2	A	B	C	2
3	D	E	F	3
4	G	H	I	4
5	J	K	L	5
6	M	N	O	6
7	P	Q	R	S
8	T	U	V	8
9	W	X	Y	Z

Du skifter mellem små og store bogstaver ved at trykke på **Shift** og **3**.

Rettelser:

Hvis du har tastet forkert, skal du trykke på ◀ eller ▶ for at flytte markøren hen under det forkerte tegn, og derefter indtaste det korrekte.

Hvis du vil slette hele nummeret eller navnet, skal du trykke på **Stop/Exit**, når markøren står under det første ciffer eller bogstav. Tegnene over og til højre for markøren slettes.

Gentagelse af tegn:

Hvis du vil gentage et tegn, skal du trykke på ► for at flytte markøren til højre.

Når du indtaster e-mail-adressen, vises den tegn for tegn på LCD-panelet.

Hvis du angiver mere end 16 tegn, ruller navnet til venstre tegn for tegn på LCD-panelet. Du kan indtaste op til 60 tegn.

Bemærk, at du også kan etablere forbindelse til maskinen ved hjælp af en webbrowser og angive e-mail-adressen via webbaseret styring.

SMTP server

Dette felt viser nodenavnet eller IP-adressen for en SMTP-mailserver (udgående e-mail) på dit netværk.

(F.eks. mailhost.brothermail.net eller 192.000.000.001)

- 1 Tryk på **Menu/Set**, **6**, **2**, **2**.
- 2 Tryk på ▲ eller ▼ for at vælge **Navn** eller **IP-adresse**.
- 3 Tryk på **Menu/Set**.
- 4 Indtast SMTP-serveradressen.
- 5 Tryk på **Menu/Set**.
- 6 Tryk på **Stop/Exit**.

POP3 server

- 1 Tryk på **Menu/Set** **6**, **2**, **3**.
- 2 Tryk på ▲ eller ▼ for at vælge **Navn** eller **IP-adresse**.
- 3 Tryk på **Menu/Set**.
- 4 Indtast POP3-serveradressen.
- 5 Tryk på **Menu/Set**.
- 6 Tryk på **Stop/Exit**.

POP3-serveradresse

Dette felt viser nodenavnet eller IP-adressen på POP3-serveren (indkommende e-mail), der bruges af Brother-maskinen. Denne adresse er nødvendig, for at Internet-fax-funktionerne virker korrekt.
(F.eks. mailhost.brothermail.net eller 192.000.000.001)

Mailboks navn

- 1 Tryk på **Menu/Set**, **6**, **2**, **4**.
- 2 Indtast navnet på den konto, der er tildelt Brother-maskinen, for at logge ind på POP3-serveren.
- 3 Tryk på **Menu/Set**.
- 4 Tryk på **Stop/Exit**.

Mailboks pswd

- 1 Tryk på **Menu/Set**, **6**, **2**, **5**.
- 2 Indtast den adgangskode, der er tildelt maskinen, for at logge ind på POP3-serveren. Bemærk, at der skelnes mellem store og små bogstaver i adgangskoden.
- 3 Tryk på **Menu/Set**.
- 4 Tryk på **Menu/Set** igen for at bekræfte adgangskoden.
- 5 Tryk på **Stop/Exit**.

Setup mail Rx

Denne menu har fem punkter **Auto polling**, **Poll frekvens**, **Header**, **Slet fejl mail** og **Meddelelse**.

Auto polling

Når denne indstilling er slået **Til**, checker maskinen automatisk POP3-serveren for nye meddelelser. "Ingen mail" vises, hvis der ikke er nogen e-mails, når POP3-serveren undersøges.

- 1 Tryk på **Menu/Set, 6, 3, 1**.
- 2 Tryk på ▲ eller ▼ for at vælge **Til** eller **Fra**.
- 3 Tryk på **Menu/Set**.
- 4 Tryk på **Stop/Exit**.

Poll frekvens

Indstiller intervallet for, hvor tit der søges efter nye beskeder på POP3-serveren (standardintervallet er 10 Min).

- 1 Tryk på **Menu/Set, 6, 3, 2**.
- 2 Indtast pollingfrekvensen.
- 3 Tryk på **Menu/Set**.
- 4 Tryk på **Stop/Exit**.

Header

Denne indstilling giver mulighed for at medtage sidehovedet, når den modtagne besked udskrives (**Emne+Fra+til** eller **Alle** eller **Ingen**).

- 1 Tryk på **Menu/Set, 6, 3, 3**.
- 2 Tryk på ▲ eller ▼ for at vælge **Alle** eller **Emne+Fra+til** eller **Ingen**.
- 3 Tryk på **Menu/Set**.
- 4 Tryk på **Stop/Exit**.

Slet fejl mail

Når denne indstilling er slået **Til**, sletter maskinen automatisk fejlbehæftede mails, som maskinen ikke kan modtage fra POP-serveren.

- 1 Tryk på **Menu/Set, 6, 3, 4**.

2 Tryk på ▲ eller ▼ for at vælge Til eller Fra.

3 Tryk på **Menu/Set**.

4 Tryk på **Stop/Exit**.

Meddelelse

Meddelelsesfunktionen gør det muligt at sende en bekræftelse af, at en meddelelse er blevet modtaget, til sendestationen, når I-faxen er blevet modtaget.

Denne funktion fungerer kun på I-faxmaskiner, der understøtter "Mdn".

1 Tryk på **Menu/Set, 6, 3, 5**.

2 Tryk på ▲ eller ▼ for at vælge Til eller Mdn eller Fra.

3 Tryk på **Menu/Set**.

4 Tryk på **Stop/Exit**.

Setup mail TX

Denne menu har tre punkter **Sender subject**, **Begrænsning** og **Meddelelse**.

Sender subject

Dette felt viser emnet, der er tilknyttet de Internet-fax-data, som sendes fra Brother-maskinen til en pc (standardemnet er "Internet fax job").

1 Tryk på **Menu/Set, 6, 4, 1**.

2 Vælg **1** for at ændre afsenderemnet **ELLER 2** for at afslutte.

3 Indtast emneoplysningerne.

4 Tryk på **Menu/Set**.

5 Tryk på **Stop/Exit**.

Begrænsning

Nogle e-mail-servere tillader ikke, at du sender store e-mail-dokumenter. Maskinen vil eventuelt vise *Hukommelse fuld*, når du forsøger at sende e-mail-dokumenter (systemadministratoren vil ofte fastsætte en grænse for den maksimale e-mail-størrelse). Når denne funktion er slået til, viser maskinen *Hukommelse fuld*, når du forsøger at sende e-mail-dokumenter, der er større end 1 Mbyte. Dokumentet sendes ikke, og der udskrives en fejlrapport. Dokumentet skal opdeles i flere små dokumenter, som mailserveren vil acceptere. (Et dokument på 42 sider baseret på ITU-T Test Chart#1-testdiagrammet fylder ca. 1 Mbyte).

- 1 Tryk på **Menu/Set**, **6**, **4**, **2**.
- 2 Tryk på ▲ eller ▼ for at vælge **Til** eller **Fra**.
- 3 Tryk på **Menu/Set**.
- 4 Tryk på **Stop/Exit**.

Meddelelse

Meddelelsesfunktionen gør det muligt at sende en bekræftelse af, at en meddelelse er blevet modtaget, til sendestationen, når I-faxen er blevet modtaget.

Denne funktion fungerer kun på I-faxmaskiner, der understøtter "Mdn".

- 1 Tryk på **Menu/Set**, **6**, **4**, **3**.
- 2 Tryk på ▲ eller ▼ for at vælge **Til** eller **Fra**.
- 3 Tryk på **Menu/Set**.
- 4 Tryk på **Stop/Exit**.

Setup relay

Denne menu har tre punkter **Vdr rundsend**, **Videres domæne** og **Fors. rapport**. Du få yderligere oplysninger om videresendelse ved at se *Videresendelse* på side 8-5 i denne brugsanvisning.

Vdr rundsend

Med denne funktion kan maskinen modtage et dokument via Internettet og derefter videresende det til andre faxmaskiner via konventionelle, analoge landlinjer.

- 1 Tryk på **Menu/Set**, **6**, **5**, **1**.
- 2 Tryk på ▲ eller ▼ for at vælge **Til** eller **Fra**.
- 3 Tryk på **Menu/Set**.
- 4 Tryk på **Stop/Exit**.

Videres domæne

Du kan registrere de domænenavne (maks. 10), der må anmode om videresendelse.

- 1 Tryk på **Menu/Set**, **6**, **5**, **2**.
- 2 Tryk på ▲ eller ▼ for at vælge **Videres domæne** (01 - 10).
- 3 Tryk på **Menu/Set**.
- 4 Indtast **Videres domæne**-navnet for det domæne, der skal have tilladelse til at anmode om videresendelse.
- 5 Tryk på **Menu/Set**.
- 6 Tryk på **Stop/Exit**.

Fors. rapport

Videresendelsesrapporten kan udskrives på maskinen, der fungerer som videresendelsesstation for alle videresendelser. Når maskinen bruges sammen med Brothers netværks-pc-fax-software, fungerer maskinen også som videresendelsesstation for faxtransmissioner fra netværket. Det betyder, at der også kan udskrives en videresendelsesrapport som bekræftelse på sendte netværksfaxer. (Kun for USA og Canada)

Den primære funktion er at udskrive rapporter om alle videresendelser, der er foretaget gennem maskinen. Bemærk: For at kunne bruge denne funktion, skal du tildele videresendelsesdomænet i sektionen for "betroede domæner" i indstillingerne for videresendelsesfunktionen.

- 1 Tryk på **Menu/Set**, **6**, **5**, **3**.
- 2 Tryk på ▲ eller ▼ for at vælge **Til** eller **Fra**.
- 3 Tryk på **Menu/Set**.
- 4 Tryk på **Stop/Exit**.

Opsætn. div.

Ethernet

Ethernet link-tilstand. Auto gør det muligt at køre printernetkortet i indstillingerne for 100BASE-TX fuld eller halv duplex eller 10BaseT fuld eller halv duplex.

100BASE-TX Full Duplex (100B-FD) eller Half Duplex (100B-HD) og 10BASE-T Full Duplex (10B-FD) eller Half Duplex (10B-HD) fastsætter printernetkortets link-tilstand. Ændringen træder i kraft, når printernetkortet er blevet nulstillet (standardindstillingen er `Auto`).

Bemærk

Hvis du indstiller denne værdi forkert, kan du muligvis ikke kommunikere med printernetkortet.

- 1 Tryk på **Menu/Set**, **6**, **6**, **1**.
- 2 Tryk på **▲** eller **▼** for at vælge `AUTO/100B-FD/100B-HD/10B-FD/10B-HD`.
- 3 Tryk på **Menu/Set**.
- 4 Tryk på **Stop/Exit**.

Tidszone

Dette felt viser tidszonen i dit land. Den viste tid er forskellen mellem dit land og Greenwich Mean Time. For eksempel er tidszonen for Eastern Time i USA og Canada GMT-05:00.

- 1 Tryk på **Menu/Set**, **6**, **6**, **2**.
- 2 Tryk på **▲** eller **▼** for at vælge tiden.
- 3 Tryk på **Menu/Set** for at acceptere valget.
- 4 Tryk på **Stop/Exit** for at forlade konfigurationsmenuen.

Tidszoneindstilling i Windows®

Du kan se tidsforskellen for dit land ved hjælp af tidszoneindstillingen i Windows®.

- 1 Klik på **Start**.
- 2 Vælg **Indstillinger / Kontrolpanel**.
- 3 Dobbeltklik på **Dato og klokkeslæt**.
- 4 Vælg **Tidszone**. Skift dato og klokkeslæt.

Kontroller din tidszoneindstilling på rullemenuen (denne menu viser tidsforskellen i forhold til GMT).

Scan til EMail (E-mail-server)

Sort-hvid filtype for Scan til EMail (E-mail-server)

Du kan vælge standardfiltypen sort-hvid for funktionen Scan til EMail (E-mail-server).

- 1 Tryk på **Menu/Set**, **6**, **7**, **1**.
- 2 Tryk på ▲ eller ▼ for at vælge PDF eller TIFF.
- 3 Tryk på **Menu/Set**.
- 4 Tryk på **Stop/Exit**.

Farvefiltype for Scan til EMail (E-mail-server)

Du kan vælge standardfarvefiltypen for funktionen Scan til EMail (E-mail-server).

- 1 Tryk på **Menu/Set**, **6**, **7**, **2**.
- 2 Tryk på ▲ eller ▼ for at vælge PDF eller JPEG.
- 3 Tryk på **Menu/Set**.
- 4 Tryk på **Stop/Exit**.

Tilbagestilling af netværksindstillingerne til fabriksindstillingerne

Hvis du vil stille printernetkortet tilbage til fabriksindstillingerne (alle oplysninger nulstilles, også oplysninger om adgangskoder og IP-adresse), skal du følge disse trin:

- 1 Sørg for, at maskinen ikke kører, og frakobl derefter alle ledningerne fra maskinen (undtagen netledningen).
- 2 Tryk på **Menu/Set**, **6**, **0**.
- 3 Tryk på **1** for at vælge Nulst.
- 4 Tryk på **1** for at vælge Ja.
- 5 Maskinen genstarter. Tilslut ledningerne igen, når det er færdigt.

Udskrivning af Netværkskonfigurationslisten



Bemærk

Nodenavn: Nodenavnet vises på Netværkskonfigurationslisten. Standardnodenavnet er "BRN_XXXXXX" ("XXXXXX" angiver de seks sidste cifre i Ethernet-adressen).

Netværkskonfigurationslisten er en liste med al netværkskonfiguration, herunder indstillinger for printernetkortet.

1 Tryk på **Menu, 5, 6**.

2 Tryk på **Mono Start** eller **Colour Start**.

Oversigt

Hvis du er Windows®-bruger og vil udskrive vha. TCP/IP-protokollen i et Peer to Peer-miljø, skal du følge vejledningen i dette kapitel. I dette kapitel beskrives, hvordan du installerer den netværkssoftware og den printerdriver, du skal bruge for at kunne udskrive med netværksprinterens.



Bemærk

- Du skal konfigurere IP-adressen på maskinen, før du går videre med dette kapitel. Hvis du ikke har konfigureret IP-adressen, skal du først se *Konfigurering af netværksprinterens* på side 2-1.
- Kontroller, at værtscomputeren og printernetkortet befinder sig på samme undernet, eller at routeren er konfigureret korrekt, så der kan overføres data mellem de to enheder.
- Standardadgangskoden til Brother-printernetkort er “**access**”.
- Hvis du opretter forbindelse til en netværksudskriftskø eller deler (kun udskrivning), skal du gennemse *Installation ved brug af en netværksudskriftskø eller deling (kun printerdriver)* på side A-6 for at få oplysninger om installationen.

For Windows® 2000-/XP-brugere

Som standard installerer Windows® 2000/XP-systemet alle de programmer, der er nødvendige for, at du kan udskrive. Dette afsnit beskriver den mest brugte konfiguration, TCP-/IP-standardportudskrivning. Windows® 2000/XP-brugere kan også udskrive via Internettet vha. IPP-protokollen. For at få flere oplysninger skal du gennemse *Internet-udskrivning i Windows®* på side 5-1.

Hvis du allerede har installeret printerdriveren, skal du gå til *Printerdriver er allerede installeret* på side 4-2.

Konfigurering af TCP/IP-standardport

Printerdriver endnu ikke installeret

- 1 For Windows® 2000: Gå til **Start**, vælg **Indstillinger**, og vælg **Printere**.
For Windows® XP: Gå til **Start**, og vælg **Printere og faxenheder**.
- 2 For Windows® 2000: Dobbeltklik på ikonet **Tilføj printer** for at starte guiden **Tilføj printer**.
For Windows® XP: Dobbeltklik på ikonet **Tilføj en printer** for at starte guiden **Tilføj printer**.
- 3 Klik på **Næste**, når du ser skærmen **Velkommen til guiden Tilføj printer**.
- 4 Vælg **Lokal printer**, og fjern markeringen af **Find og installer min Plug and Play-printer automatisk**.
- 5 Klik på **Næste**.

- 6 Du skal nu vælge den korrekte netværksudskrivningsport. Vælg **Opret en ny port** fra rullemenuen, og vælg **TCP/IP-standardport**.
- 7 Klik på **Næste**.
- 8 Guiden **Tilføj TCP/IP-standardprinterport** vises. Klik på **Næste**.
- 9 Indtast IP-adressen eller navnet på den printer, du vil konfigurere. Guiden indsætter automatisk oplysningerne om portnavn.
- 10 Klik på **Næste**.
- 11 Windows® 2000/XP vil nu etablere kontakt til den printer, som du har angivet. Hvis du ikke har angivet den korrekte IP-adresse eller det korrekte navn, vises der en fejlmeddelelse.
- 12 Klik på **Udfør** for at afslutte guiden.
- 13 Når du har konfigureret porten, skal du angive, hvilken printerdriver du vil bruge. Vælg den ønskede driver fra listen over understøttede printere. Hvis du bruger en driver, der fulgte med maskinen på cd-rom, skal du vælge funktionen **Har diskette/cd** for at få vist indholdet af cd-rom'en.
- 14 Du kan f.eks. vælge mappen "X:\Dan\W2K\Addprt" mappen, (hvor X er drevbetegnelsen). Klik på **Åbn**, og klik derefter på **OK**. Vælg din printer, og klik på **Næste**.
- 15 Specificer et navn, og vælg **Ja** eller **Nej**, hvis du ønsker denne printer som standardprinter, og klik herefter på **Næste**.
- 16 Nu skal du angive, om du vil dele printeren. Indtast sharenavnet, og klik på **Næste**.
- 17 Vælg **Ja** og **Næste** for at udskrive en testside.
- 18 Fortsæt gennem guiden, og klik på **Udfør**, når du er færdig.

Printerdriver er allerede installeret

Hvis du allerede har installeret printerdriveren og ønsker at konfigurere den til udskrivning på netværk, skal du gøre følgende:

- 1 Vælg den printerdriver, du vil konfigurere.
- 2 Vælg **Filer** og derefter **Egenskaber**.
- 3 Klik på fanen **Porte**, og klik på **Tilføj port**
- 4 Vælg den port, du vil bruge. Dette er typisk **TCP/IP-standardport**. Klik derefter på knappen **Ny port....**
- 5 Guiden **TCP/IP-standardport** starter. Følg trin 8-12 i *Printerdriver endnu ikke installeret* på side 4-1.
- 6 Luk **Tilføj port** og dialogboksen **Egenskaber**.

For Windows NT® 4.0-brugere

Windows NT® 4.0-brugere kan sende udskriftsjob vha. Brother Peer to Peer-udskriftssoftwaren på den Brother-cd-rom, der følger med maskinen.

Installation af TCP/IP-protokollen

Hvis du ikke har installeret TCP/IP-protokollen under installationen af Windows NT® 4.0-systemet (arbejdsstation eller server), skal du følge nedenstående trin: Hvis du allerede har installeret TCP/IP-protokollen, skal du gå videre til næste afsnit, *Installation af Brothers Peer to Peer-software* på side 4-3.

- 1 Klik på knappen **Start**, vælg **Indstillinger** og derefter **Kontrolpanel**.
- 2 Kør underprogrammet **Netværk** ved at dobbeltklikke på ikonet **Netværk** og derefter klikke på fanen **Protokoller**.
- 3 Vælg **Tilføj**, og dobbeltklik på protokollen **TCP/IP**.
- 4 Indsæt disketten(-erne) eller cd-rom'en for at kopiere de nødvendige filer.
- 5 Klik på **Luk**. Windows NT® 4.0-systemet gennemser protokolbindingerne, og herefter vises dialogboksen **TCP/IP-egenskaber**.
- 6 Konfigurer værts-IP-adressen, undernetmasken og gateway-adressen i dialogboksen. Spørg din systemadministrator om disse adresser.
- 7 Klik på **OK** for at afslutte (du skal genstarte Windows NT® 4.0-arbejdsstationen eller -serveren).

Installation af Brothers Peer to Peer-software

- 1 Start installationsprogrammet fra cd-rom'en som beskrevet i Hurtig installationsanvisning.
- 2 Vælg modelnavnet og dit sprog (om nødvendigt), og klik derefter på **Installer valgfrie applikationer**.
- 3 Klik på **Network Print Software**.
- 4 Klik på **Næste** for at fortsætte fra velkomstbeskeden. Følg instruktionerne på skærmen.
- 5 Klik på **Brother Peer-to-Peer Print (LPR)**.
- 6 Vælg det bibliotek, hvor filerne til **Brother Peer-to-Peer Print (LPR)** skal installeres, og klik på **Næste**. Hvis du ikke allerede har oprettet et bibliotek, opretter installationsprogrammet et bibliotek for dig.
- 7 Indtast det portnavn, som du ønsker at bruge, og klik på **OK**. Standardportnavnet er BLP1. Uanset hvilket navn du vælger, skal det være et unikt navn, og det SKAL starte med BLP.

- 8** Du skal nu indtaste det aktuelle printernetkorts IP-adresse og navn. Hvis du har redigeret hosts-filen på din computer eller bruger Domain Name System, kan du også indtaste printernetkortets DNS-navn. Da printernetkortet understøtter TCP/IP- og NetBIOS-navne, kan du også indtaste printernetkortets NetBIOS-navn. NetBIOS-navnet kan du finde på Netværkskonfigurationslisten. NetBIOS-navnet er de første 15 tegn i nodenavnet, og det vises som standard som BRN_XXXXXX, hvor XXXXXX er de sidste seks cifre i Ethernet-adressen.



Bemærk

- Nodenavnet og NetBIOS-navnet står på Netværkskonfigurationslisten. Hvis du ønsker at vide, hvordan du udskriver Netværkskonfigurationslisten skal du gennemse *Udskrivning af Netværkskonfigurationslisten* på side 3-16.
- Du kan bruge knappen **Gennemse** til at søge efter printernetkortet i trin 8. Klik på **Gennemse**, og vælg derefter nodenavnet/IP-adressen på listen. Hvis du søger på enheden vha. knappen **Gennemse** i trin 8, skal du midlertidigt deaktivere din personlige firewall, hvis du bruger en sådan. Når du er sikker på, at du kan udskrive, skal du genstarte din personlige firewall-software.

- 9** Klik på **OK**. Genstart computeren, når du bliver bedt om det.

Tildeling af printeren

Du skal nu oprette en printer i dit Windows®-system ved at bruge standardprinterinstallationen i Windows®.

- 1** Klik på knappen **Start**, vælg **Indstillinger** og derefter **Printere**.
- 2** Dobbeltklik på ikonet **Tilføj printer** for at starte guiden **Printerinstallation**.
- 3** Vælg **Denne computer** (ikke Netværksprinter), og klik på **Næste**.
- 4** Vælg Brother LPR-porten (det portnavn, du tildelte i trin 7 i afsnittet om installationen af Brothers Peer to Peer-software i dette kapitel), og klik på **Næste**.
- 5** Vælg den ønskede printermodel. Hvis den korrekte model ikke vises, skal du klikke på **Har diskette** og indsætte den cd-rom, der fulgte med maskinen.
- 6** Hvis driveren allerede findes, skal du vælge **Behold nuværende driver** (hvis driveren ikke findes, springes dette trin over) og derefter klikke på **Næste**.
- 7** Hvis du ønsker det, kan du ændre navn på printeren og vælge **Ja** eller **Nej**, hvis du ønsker denne printer som standardprinter, og herefter klikke på **Næste**.
- 8** Du kan eventuelt oprette printeren som delt ressource (så andre brugere også kan få adgang til den) og vælge det eller de operativsystemer, som de andre computere anvender. Klik på **Næste**.
- 9** Klik på **Ja** ved spørgsmålet **Vil du udskrive en testside?** Klik på **Udfør** for at afslutte installationen. Du kan nu udskrive på printeren, som var det en lokal printer.

Tilføjelse af en ekstra Brother LPR-port

Du skal ikke køre hele installationsprogrammet igen for at tilføje en ny Brother LPR-port. Gå i stedet til **Start**, vælg **Indstillinger**, og åbn vinduet **Printere**. Klik på ikonet for den printer, som du vil konfigurere, klik på menuen **Filer**, og vælg derefter **Egenskaber**. Klik på fanen **Porte** og derefter på knappen **Tilføj port**. Fremhæv **Brother LPR Port** i dialogboksen **Printerporte**. Klik på **Ny port**, og indtast portnavnet. Standardportnavnet er BLP1. Hvis du allerede har brugt dette navn, vil du få vist en fejlmeddelelse, hvis du prøver at bruge det igen. Brug i så fald BLP2 osv. Når du har angivet portnavnet, skal du klikke på **OK**. Du får herefter vist dialogboksen **Portindstillinger**.

Indtast IP-adressen på den printer, som du vil skrive til, og klik på **OK**. Klik herefter på **Luk** i dialogboksen **Printerporte**. Porten, som du netop har oprettet, vises nu i printerdriverens indstilling **Udskriv til følgende port(e)**.

For Windows® 98/Me-brugere

Windows NT® 98/Me-brugere kan sende udskriftsjob vha. Brother Peer to Peer-softwaren på den cd-rom, der følger med maskinen.

Installation af Brothers Peer to Peer-software

Bemærk

Hvis du allerede har installeret driveren fra installationsprogrammet på cd-rom'en, og du har valgt "Brother Peer to Peer-netværksprinter" under installationen, behøver du ikke at installere Brothers netværksudskrivningssoftware igen.

- 1 Start installationsprogrammet fra cd-rom'en som beskrevet i Hurtig installationsanvisning.
- 2 Vælg modelnavnet og dit sprog (om nødvendigt), og klik derefter på **Installer valgfrie applikationer**.
- 3 Klik på **Network Print Software**.
- 4 Klik på **Næste** for at fortsætte fra velkomstbeskeden. Følg instruktionerne på skærmen.
- 5 Klik på **Brother Peer-to-Peer Print (LPR)**.
- 6 Vælg det bibliotek, hvor filerne til **Brother Peer-to-Peer Print (LPR)** skal installeres, og klik på **Næste**. Hvis du ikke allerede har oprettet et bibliotek, opretter installationsprogrammet et bibliotek for dig.
- 7 Indtast det **portnavn**, som du ønsker at bruge, og klik på **OK**. Standardportnavnet er BLP1. Uanset hvilket navn du vælger, skal det være et unikt navn, og det SKAL starte med BLP.

- 8** Du skal nu indtaste det aktuelle printernetkorts IP-adresse og navn. Hvis du har redigeret hosts-filen på din computer eller bruger Domain Name System, kan du også indtaste printernetkortets DNS-navn. Da printernetkortet understøtter TCP/IP- og NetBIOS-navne, kan du også indtaste printernetkortets NetBIOS-navn. NetBIOS-navnet kan du finde på Netværkskonfigurationslisten. NetBIOS-navnet er de første 15 tegn i nodenavnet, og det vises som standard som BRN_XXXXXX, hvor XXXXXX er de sidste seks cifre i Ethernet-adressen.



Bemærk

- Nodenavnet og NetBIOS-navnet udskrives sammen med Netværkskonfigurationslisten. Hvis du ønsker at vide, hvordan du udskriver Netværkskonfigurationslisten skal du gennemse *Udskrivning af Netværkskonfigurationslisten* på side 3-16.
- Du kan bruge knappen **Gennemse** til at søge efter printernetkortet i trin 8. Klik på **Gennemse**, og vælg derefter nodenavnet/IP-adressen på listen. Hvis du søger på enheden vha. knappen **Gennemse** i trin 8, skal du midlertidigt deaktivere din personlige firewall, hvis du bruger en sådan. Når du er sikker på, at du kan udskrive, skal du genstarte din personlige firewall-software.

- 9** Klik på **OK**. Genstart computeren, når du bliver bedt om det.

Tildeling af printeren

Du skal nu oprette en printer i dit Windows®-system ved at bruge standardprinterinstallationen i Windows®.

- 1** Klik på knappen **Start**, vælg **Indstillinger** og derefter **Printere**.
- 2** Dobbeltklik på ikonet **Tilføj printer** for at starte guiden **Printerinstallation**.
- 3** Klik på **Næste**, når guiden **Printerinstallation** vises.
- 4** Vælg **Lokal printer**, når du bliver spurgt om, hvordan printerne er forbundet til din computer, og klik derefter på **Næste**.
- 5** Vælg den ønskede printermodel. Hvis den korrekte model ikke vises, skal du klikke på **Har diskette/cd** og indsætte den cd-rom, der fulgte med maskinen.
- 6** Hvis du har valgt en printerdriver, der allerede er i brug, har du mulighed for at beholde den eksisterende driver (anbefales) eller udskifte den. Vælg den ønskede funktion, og klik på **Næste**.
- 7** Vælg Brother LPR-porten (det portnavn, du tildelte i trin 7 i afsnittet *Installation af Brothers Peer to Peer-software* på side 4-3), og klik på **Næste**.
- 8** Indtast et navn for Brother-printeren. Du kan f.eks. kalde printeren "Brother-netværksprinter". Vælg **Ja** eller **Nej**, hvis du ønsker denne printer som standardprinter, og klik herefter på **Næste**.
- 9** Windows® spørger dig nu, om du ønsker at udskrive en testside. Klik på **Ja**, og klik derefter på **Udfør**. Du har nu installeret programmet til Peer to Peer-udskrivning (LPR).

Tilføjelse af en ekstra Brother LPR-port

Du skal ikke køre hele installationsprogrammet igen for at tilføje en ny Brother LPR-port. Gå i stedet til **Start**, vælg **Indstillinger**, og åbn vinduet **Printere**. Klik på ikonet for den printer, som du vil konfigurere, klik på menuen **Filer**, og vælg derefter **Egenskaber**. Klik på fanen **Detaljer** og derefter på knappen **Tilføj port**. Marker alternativknappen **Andre** i dialogboksen **Tilføj port**, og marker **Brother LPR-port**. Klik på **OK**, og indtast portnavnet. Standardportnavnet er BLP1. Hvis du allerede har brugt dette navn, vil du få vist en fejlmeddelelse, hvis du prøver at bruge det igen. Brug i så fald BLP2 osv. Når du har angivet portnavnet, skal du klikke på **OK**. Du får herefter vist dialogboksen **Portegenskaber**.

Indtast IP-adressen på den printer, som du vil skrive til, og klik på **OK**. Porten, som du netop har oprettet, vises nu i printerdriverens indstilling **Udskriv til følgende port**.

Andre informationskilder

Se *Konfigurering af netværksprinter* på side 2-1, hvis du vil se, hvordan du konfigurerer printerens IP-adresse.

Installation af program til Internet-udskrivning

Oversigt

Brother Internet Print (BIP) fra Brother til Windows® 98/Me og Windows NT® 4.0 gør det muligt for en pc-bruger at sende et udskriftsjob via Internettet til en Brother-printer, der er placeret langt væk. For eksempel kan en pc-bruger i New York udskrive et dokument direkte fra Microsoft Excel på en printer i Paris.

Brugere af Windows® 2000/XP kan også bruge dette BIP-program, men det anbefales dog, at man bruger den understøttelse af IPP-protokollen, der er en del af Windows® 2000/XP-operativsystemet. Gå til afsnittet "Windows® 2000 IPP-udskrivning".

Tips

- 1 Brugere af Windows® 2000/XP kan udskrive med TCP/IP ved at bruge standardprogrammet Network Printing og det IPP-protokolprogram, der er indbygget i Windows® 2000/XP.
- 2 Brugere af Windows® 98/Me kan sende udskriftsjob med IPP-protokollen via en Windows® 2000-computer forudsat, at programmet Microsoft Internet Print Services er installeret på klient-pc'en, IIS (Internet Information Server) er installeret og kører på serveren, og at klient-pc'en bruger Microsoft Internet Explorer 4 eller en nyere version.

Generelle oplysninger om Brother Internet Print

BIP-programmet installeres med standardinstallationsguiden i Windows® 98/Me/2000/XP og Windows NT® 4.0. Den opretter en virtuel port på Windows® 98/Me/2000/XP- og Windows NT® 4.0-pc'en. Denne port fungerer stort set på samme måde som en standard-LPT1-printerport. Brugeren kan oprette en printer med Udskriftstyring i Windows® 98/Me/2000/XP og Windows NT® 4.0, der kan bruge denne port sammen med en standardprinter, som er kompatibel med Windows® 98/Me/2000/XP og Windows NT® 4.0. Ethvert Windows® 98/Me/2000/XP- og Windows NT® 4.0-program kan derfor udskrive på denne printer (og således også til den virtuelle port) uden ændringer eller funktionsprocedurer.

Når et job sendes til den virtuelle BIP-port, er den MIME-krypteret (konverteret til en standard Internet e-mail-meddelelse) og sendes til et eksternt Brother-printernetkort. Dette betyder, at BIP er kompatibel med de fleste almindelige e-mail-programmer. Det eneste krav er, at e-mail-serveren skal kunne sende e-mails over Internettet.

Proceduren kan forklares på følgende måde:

- Hvis du er tilsluttet et lokalt netværk, overføres e-mailen til e-mail-serveren. Ved hjælp af protokollen SMTP (Simple Mail Transport Protocol) overfører serveren meddelelsen til Internettet og videre til et eksternt printernetkort.
- Hvis du har en direkte modemforbindelse til en Internetudbyder (ISP), sender ISP'en e-mailen videre til det eksterne printernetkort.

- E-mailen modtages på den eksterne e-mail-server. Det eksterne printernetkort, der har sin egen e-mail-adresse, henter e-mailen fra e-mail-serveren med protokollen POP3 (Post Office Protocol 3). Den afkoder derefter indholdet og udskriver det på printeren.



Bemærk

Hvis der modtages en e-mail, der ikke er konfigureret til at bruge den virtuelle BIP-port, udskrives e-mailen som et tekstdokument.

Brother Internet Print: Konfiguration af Brother-printernetkort

Printernetkortet kan konfigureres ved hjælp af programmet BRAdmin Professional, Web BRAdmin eller ved hjælp af en webbrowser.

Huskeliste til konfiguration af printernetkort



Bemærk

Før printernetkortet kan konfigureres til at modtage BIP-job, skal du sørge for, at den eksterne e-mail-server (hos modtageren) er konfigureret til at håndtere protokollerne TCP/IP POP3 og SMTP (SMTP er kun nødvendig, hvis funktionen Meddelelse er aktiveret).

- 1** Konfigurer POP3-serveren på e-mail-serveren på fjernlokationen med en postkonto (mailboksnavn) og en adgangskode for Brother-printernetkortet (navnet på postkontoen er som regel den første del af e-mail-adressen. Hvis e-mail-adressen f.eks. er emailprinter@xyz.com, er postkontonavnet emailprinter).
- 2** Sørg for, at printernetkortet er installeret, og at TCP/IP er slået til og har en gyldig IP-adresse.

På de fleste netværk er der adgangsbegrænsning til e-mail-serveren. Du skal eventuelt lade netværksadministratoren kontrollere konfigurationen og tilføje postkontoen.

Brother Internet Print: Konfiguration af printernetkort med programmet BRAdmin Professional

Bemærk

Spring dette afsnit over, hvis du ønsker at bruge webbrowseren til at konfigurere printernetkortet. Hvis du bruger BRAdmin Professional, kan du konfigurere Brother-printernetkortet med TCP/IP-protokollen.

Hvis du vil konfigurere printernetkortet til at modtage udskriftsjob fra en Windows® 98/Me/2000/XP- og Windows NT® 4.0-pc, der har BIP-programmet installeret, skal du følge nedenstående trin:

- 1 Start BRAdmin Professional.
- 2 Vælg Brother-printernetkortets **Node-navn** fra listen, og dobbeltklik på navnet. Standardnodenavnet er normalt BRN_XXXXXX (XXXXXX angiver de seks sidste cifre i Ethernet-adressen (MAC-adresse)). Du bliver bedt om at angive en adgangskode. Standardadgangskoden er **“access”**.

Bemærk

Du kan finde nodenavnet og MAC-adressen ved at udskrive maskinens konfigurationsside. Du kan få oplysninger om, hvordan du udskriver konfigurationssiden ved at se *Udskrivning af Netværkskonfigurationslisten* på side 3-16.

- 3 Klik på fanen **POP3/SMTP**.
- 4 Indtast adressen på POP3-serveren (hvis du ikke kender denne adresse, kan du spørge din netværksadministrator).
- 5 Indtast **POP3-kontonavnet** på det eksterne Brother-printernetkort. Det er som regel den første del af e-mail-adressen (hvis printernetkortets e-mail-adresse f.eks. er emailprinter@xyz.com, vil **POP3-kontonavnet** være emailprinter).
- 6 Indtast postboksens adgangskode, hvis en sådan findes.
- 7 Printernetkortet er som standard konfigureret til at sende forespørgsler til POP3-serveren med et interval på 10 minutter. Du kan ændre intervallet, hvis du ønsker det.
- 8 Hvis du har aktiveret funktionen Meddelelse, skal du indtaste adressen på din SMTP-server (hvis du ikke kender denne adresse, kan du spørge din netværksadministrator).
- 9 Klik på **OK**, og gem ændringerne. Afslut derefter programmet BRAdmin Professional. Du har nu konfigureret printernetkortet til at modtage udskriftsjob.

Brother Internet Print: Konfiguration af printernetkort med webbrowser

- 1 Etabler forbindelse til printernetkortets IP-adresse med din webbrowser.
- 2 Når du når til skærbilledet **Network Configuration**, bliver du bedt om et brugernavn og en adgangskode. Standardindstillingerne er **“admin”** for brugernavnet og **“access”** for adgangskoden.
- 3 Væg funktionen **Configure POP3/SMTP**. Indtast adressen på POP3-serveren (hvis du ikke kender denne adresse, kan du spørge din netværksadministrator). Hvis du ønsker flere oplysninger, skal du gennemse *Brother Internet Print: Konfiguration af printernetkort med programmet BRAdmin Professional* på side 5-3.
- 4 **Segmented Message Timeout** vises. Hvis et udskriftsjob fordeles på flere e-mails med BIP-funktionen Brug delvis udskrivning af e-mail, angiver denne værdi, hvor lang tid printernetkortet venter på at modtage alle meddelelsens segmenter.
- 5 Vælg **Submit** for at gemme ændringerne. Forlad webbrowseren. Du har nu konfigureret printernetkortet til at modtage udskriftsjob.

Brother Internet Print: Installation af BIP på Windows® 98/Me/2000/XP og Windows NT® 4.0

Hvis du vil installere programmet BIP på en Windows® 98/2000/XP- og Windows NT® 4.0-pc, skal du følge nedenstående trin:

Bemærk

Sørg for, at der er installeret et e-mail-program på pc'en (f.eks. Microsoft Outlook), der kan sende e-mails med Winsock.

Sørg for, at din e-mail-server kan sende meddelelser over Internettet.

Installation fra cd-rom

- 1 Start installationsprogrammet fra cd-rom'en som beskrevet i Hurtig installationsanvisning.
- 2 Vælg den korrekte model, og vælg menuen **Installer valgfrie applikation**. Vælg derefter installationsprogrammet **Network Print Software**.
- 3 Klik på knappen **Næste** for at fortsætte fra velkomstbeskeden.
- 4 Klik på knappen **Brother Internet Print**.
- 5 Vælg det ønskede bibliotek, hvor BIP-filerne skal installeres, og klik på **Næste**. Hvis du ikke allerede har oprettet et bibliotek, opretter installationsprogrammet et bibliotek for dig.

6 Du bliver derefter bedt om et portnavn. Indtast portnavnet. Portnavnet skal begynde med BIP og slutte med et tal, f.eks. BIP1.

7 Klik på **OK** for at fortsætte.

8 Du bliver derefter bedt om at indtaste portindstillingerne for det eksterne printernetkort:

Indtast en unik, gyldig e-mail-adresse for det eksterne printernetkort (f.eks. emailprinter@xyz.com). Bemærk, at e-mail-adresser ikke må indeholde mellemrum.

Indtast e-mail-adressen og IP-adressen for din SMTP e-mail-server (hvis du ikke kender denne adresse, kan du spørge din netværksadministrator). Angiv også, om du vil bruge funktionen **Brug delvis udskrivning af e-mail** og **Meddelelse**.

9 Klik på **OK** for at fortsætte. Du bliver derefter bedt om at genstarte din computer.

10 Når din computer er genstartet, skal du oprette en printer i dit Windows® 98/Me/2000/XP- og Windows NT® 4.0-system med standardproceduren for printerinstallation for Windows® 98/Me/2000/XP- og Windows NT® 4.0. Klik på knappen **Start**, vælg **Indstillinger** og derefter **Printere** (Windows® 98/Me/2000/XP og Windows NT® 4.0). Windows® XP-brugere skal gå til **Start** og vælge **Printere og faxenheder**.

11 Klik på **Tilføj printer** (eller **Tilføj en printer** for Windows® XP-brugere) for at begynde printerinstallationen.

12 Klik på **Næste**, når guiden **Tilføj printer** vises.

<For Windows® 98/Me>

13 Vælg **Lokal printer**, når du bliver spurgt om, hvordan printerne er forbundet til din computer, og klik på **Næste**.

<For Windows NT® 4.0-brugere>

13 Klik på **Denne computer**, og klik derefter på **Næste**.

<For Windows® 2000-/XP-brugere>

13 Vælg **Lokal printer**, og slet derefter markeringen i afkrydsningsfeltet **Plug and Play**. Klik derefter på **Næste**.

<For Windows® 98/Me>

14 Vælg den ønskede model for den eksterne printer (f.eks. Brother HL-serien). Klik eventuelt på **Har diskette/cd** for at indlæse driveren fra cd-rom'en. Klik på **Næste**, når du er færdig.

15 Hvis du har valgt en printerdriver, der allerede er i brug, har du mulighed for at beholde den eksisterende driver (anbefales) eller erstatte den. Vælg den ønskede funktion, og klik på **Næste**.

16 Vælg den **Brother Internet-port** (BIP...), som du valgte i trin 6, og klik på **Næste**.

<For Windows NT® 4.0- og Windows® 2000/XP-brugere>

14 Vælg den **Brother Internet-port** (BIP...), som du valgte i trin 6, og klik på **Næste**.

15 Vælg den ønskede model for den eksterne printer (f.eks. Brother HL-serien). Klik eventuelt på **Har diskette/cd** for at indlæse driveren fra cd-rom'en. Klik på **Næste**, når du er færdig.

16 Hvis du har valgt en printerdriver, der allerede er i brug, har du mulighed for at beholde den eksisterende driver (anbefales) eller erstatte den. Vælg den ønskede funktion, og klik på **Næste**.

17 Indtast et navn for den eksterne BIP-printer, og klik på **Næste**. Bemærk, at dette navn ikke behøver at svare til det portnavn, som du angav i trin 6 eller den e-mail-adresse, som du tildelte i trin 9.

18 Klik på **Nej**, når du bliver spurgt, om du vil udskrive en testside, medmindre du allerede har konfigureret det eksterne printernetkort til at kunne modtage BIP-udskriftsjob.

Du har nu installeret BIP-programmet. Hvis det er nødvendigt at konfigurere et nyt eksternt printernetkort, skal du gå videre til næste afsnit, "Tilføjelse af en ekstra Brother Internet-port".

Tilføjelse af en ekstra Brother Internet-port

Du skal ikke køre hele installationsprogrammet igen for at tilføje en ny Brother Internet-port. Klik i stedet på knappen **Start**, vælg **Indstillinger**, og åbn vinduet **Printere**. Klik på ikonet for en printer, der bruger BIP, og vælg **Egenskaber** i menuen **Filer**. Klik på fanen **Detaljer** (**Porte** i Windows® 2000/XP og Windows NT® 4.0), og klik derefter på knappen **Tilføj port**.

Marker alternativknappen **Andre** (kun i Windows® 98/Me) i dialogboksen **Tilføj port**, og vælg derefter **Brother Internet Port**. Klik på **OK** (**Ny port** i Windows® 2000/XP og Windows NT® 4.0). Herefter vises tekstboksen **Portnavn**. Angiv et unikt navn. Navnet skal begynde med "BIP", og der må ikke være to porte med det samme navn.

IPP-udskrivning i Windows® 2000/XP

Følg nedenstående procedurer, hvis du vil bruge IPP-udskrivningsegenskaberne i Windows® 2000/XP.



Bemærk

- Du skal konfigurere IP-adressen på maskinen, før du går videre med denne sektion. Hvis du ikke har konfigureret IP-adressen, skal du først se *Konfigurering af netværksprinter* på side 2-1.
 - Kontroller, at værtscomputeren og printernetkortet befinder sig på samme undernet, eller at routeren er konfigureret korrekt, så der kan overføres data mellem de to enheder.
 - Standardadgangskoden til Brother-printernetkort er "**access**".
-

- 1** For Windows® 2000: Gå til **Start**, vælg **Indstillinger**, og vælg **Printere**.
For Windows® XP: Gå til **Start**, og vælg **Printere og faxenheder**.
- 2** For Windows® 2000: Dobbeltklik på ikonet **Tilføj printer** for at starte guiden **Tilføj printer**.
Windows® XP: Dobbeltklik på ikonet **Tilføj en printer** for at starte guiden **Tilføj printer**.
- 3** Klik på **Næste**, når du ser skærmen **Velkommen til guiden Tilføj printer**.
- 4** Vælg **Lokal printer** eller **Netværksprinter**. For Windows® 2000: Vælg **Netværksprinter**.
For Windows® XP: Vælg **En netværksprinter eller en printer, der er tilsluttet en anden computer**.
- 5** Klik på **Næste**.
- 6** For Windows® 2000: Vælg **Tilslutte en printer fra Internettet eller intranettet**, og indtast følgende URL: `http://printer_ipaddress:631/ipp` (Hvor `printer_ipaddress` er IP-adressen eller printernetkortets navn).

For Windows® XP: Vælg **Opret forbindelse til en printer på Internettet eller på et hjemme- eller kontornetværk**, og indtast derefter følgende URL: `http://printer_ipaddress:631/ipp` (Hvor `printer_ipaddress` er IP-adressen eller printernetkortets navn).



Bemærk

Hvis du har redigeret hosts-filen på din computer eller bruger Domain Name System, kan du også indtaste printernetkortets DNS-navn. Da printernetkortet understøtter TCP/IP- og NetBIOS-navne, kan du også indtaste printernetkortets NetBIOS-navn. NetBIOS-navnet kan du finde på Netværkskonfigurationslisten. NetBIOS-navnet er de første 15 tegn i nodenavnet, og det vises som standard som BRN_XXXXXX, hvor XXXXXX er de sidste seks cifre i Ethernet-adressen.

7 Når du klikker på **Næste**, vil Windows® 2000/XP etablere forbindelse til den angivne URL.

Hvis printerdriveren allerede er installeret:

Hvis den ønskede printerdriver allerede er installeret på din pc, vil Windows® 2000/XP automatisk anvende denne driver. Du bliver spurgt, om denne driver skal være standarddriver. Herefter fuldføres driverens installationsguide. Printerens er klar til at udskrive.

Hvis printerdriveren IKKE er installeret:

En af fordelene ved IPP-udskrivningsprotokollen er, at den opgiver printerens modelnavn, når du kommunikerer med den. Efter en vellykket kommunikation får du automatisk vist printerens modelnavn. Det betyder, at du ikke behøver at fortælle Windows® 2000 hvilken type printerdriver, du bruger.

8 Klik på **OK**. Du får herefter vist skærbilledet til valg af printer i **Guiden Tilføj printer**.

9 Hvis din printer ikke findes på listen over understøttede printere, skal du klikke på knappen **Har diskette/cd**. Du bliver derefter bedt om at indsætte disketten.

10 Klik på **Gennemse**, og vælg den cd-rom eller netdeling, der indeholder den ønskede Brother-printerdriver.

11 Angiv printerens modelnavn.

12 Hvis printerdriveren ikke har et digitalt certifikat, vises der en advarselsmeddelelse. Klik på **Ja** for at fortsætte installationen. Guiden **Tilføj printer** afsluttes.

13 Klik på knappen **Udfør**. Printerens er nu konfigureret og klar til at udskrive. Udskriv en testside for at afprøve printerens.

Angivelse af en anden URL

Bemærk, at du kan angive flere forskellige værdier i URL-feltet.

`http://ipaddress:631/ipp`

Dette er den standard-URL, som vi anbefaler, at du bruger. Bemærk, at funktionen **Få flere oplysninger** ikke viser printerdata.

`http://ipaddress:631/ipp/port1`

Brug ovennævnte ved HP® JetDirect®-kompatibilitet. Bemærk, at funktionen **Få flere oplysninger** ikke viser printerdata.

`http://ipaddress:631/`

Hvis du glemmer URL'en, skal du blot indtaste ovennævnte tekst, og så modtager og behandler printeren stadig data. Bemærk, at funktionen **Få flere oplysninger** ikke viser printerdata.

Hvis du bruger de indbyggede servicenavne, som understøttes af Brother-printernetkortet, kan du også bruge følgende: (Bemærk, at funktionen **Få flere oplysninger** ikke viser printerdata).

`http://ipaddress:631/brn_XXXXXX_p1`

`http://ipaddress:631/binary_p1`

`http://ipaddress:631/text_p1`

`http://ipaddress:631/pcl_p1`

`http://ipaddress:631/postscript_p1`

`http://ipaddress:631/brn_XXXXXX_p1_at`

Hvor ipaddress er IP-adressen eller printernetkortets navn.

Andre informationskilder

Se *Konfigurering af netværksprinter* på side 2-1, hvis du vil vide, hvordan du konfigurerer printerens IP-adresse.

Oversigt

I dette kapitel beskrives, hvordan du konfigurerer BR-Script-printerdriveren (PostScript® 3™-sprogemulering) i et netværk. Du kan finde flere oplysninger om, hvordan du konfigurerer Brother Color Driver på et netværk i den Hurtig installationsanvisning, der følger med maskinen.

Sådan vælger du printernetkortet (TCP/IP) (Mac OS® X 10.2.4 eller nyere)

- 1 Tænd for maskinen.
- 2 Åbn mappen **Programmer**.
- 3 Åbn mappen **Hjælpeprogrammer**.
- 4 Klik ikonet **Printerværktøj**. (For brugere af Mac OS® X 10.2.4, klik på ikonet **Print Center**.)
- 5 Klik på **Tilføj**.
- 6 Vælg **IP-udskrivning**.



(Mac OS® X 10.2.4 - 10.3.x)

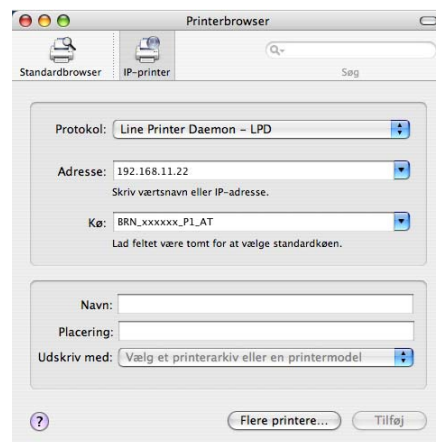


(Mac OS® X 10.4)

7 Indtast printerens TCP/IP-adresse i feltet **Printeradresse**.



(Mac OS®X 10.2.4 - 10.3.x)



(Mac OS®X 10.4)

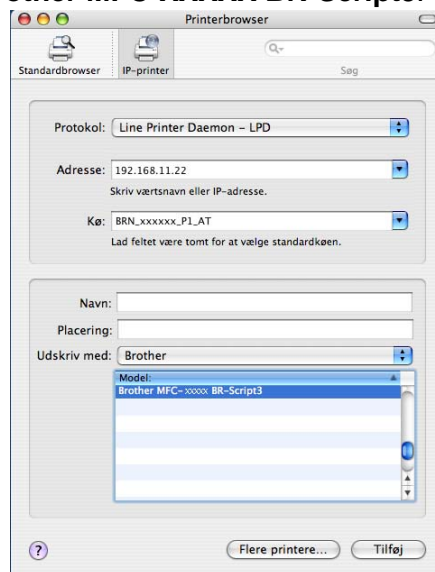
Hvis du udskriver Netværkskonfigurationslisten, kan du få bekræftet TCP/IP-adressen. Se *Udskrivning af Netværkskonfigurationslisten* på side 3-16 for at få oplysninger om, hvordan du udskriver konfigurationslisten.

8 Når du angiver **Kø**, skal du bruge værdien `brn_XXXXXX_p1_at`, hvor `XXXXXX` angiver de seks sidste cifre i Ethernet-adressen.

9 Vælg din model i rullelisten **Printermodel**. Vælg f.eks. **Brother MFC-XXXXX BR-Script3**.



(Mac OS®X 10.2.4 - 10.3.x)

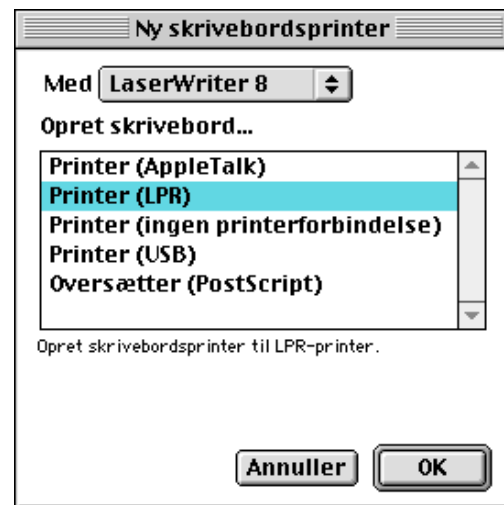


(Mac OS®X 10.4)

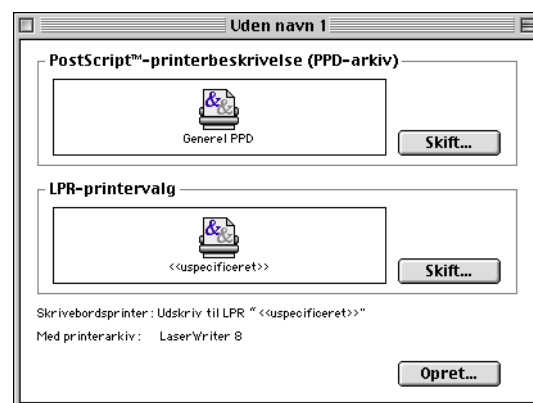
10 Klik på **Tilføj**. Printeren vil derefter være tilgængelig i **Printerliste**.

Sådan vælger du printernetkort (TCP/IP) (Mac OS® 9.1 - 9.2)

- 1 Åbn mappen **Programmer (Mac OS® 9)**.
- 2 Åbn mappen **Hjælpeprogrammer**.
- 3 Klik på ikonet **Skrivebordsprinterværktøj**.
- 4 Vælg **Printer (LPR)**, og klik på knappen **OK**.



- 5 Du skal nu vælge den korrekte PPD-fil til maskinen og konfigurere de korrekte LPR-oplysninger. Klik på knappen **Skift** i dialogen **PostScript-printerbeskrivelse (PPD-arkiv)**, og vælg den korrekte PPD-fil til din model.



- 6 Klik på knappen **Skift** under **LPR-printervalg**.

- 7 Du skal derefter indtaste IP-adressen og servicenavnet på maskinen. Når du angiver **Kø**, skal du bruge værdien `brn_XXXXXX_p1_at`, hvor `XXXXXX` angiver de seks sidste cifre i Ethernet-adressen.



Bemærk

Hvis du ikke angiver den korrekte værdi, kan det ske, at maskinen ikke udskriver eller ikke udskriver dataene korrekt. Sørg for, at den indtastede værdi svarer til maskinens servicenavn.

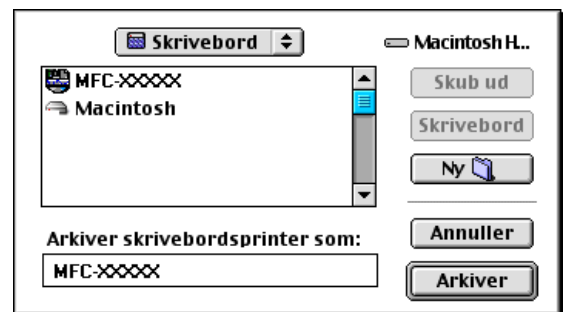
- 8 Klik på **OK** for at vende tilbage til forrige skærmbillede.

- 9 Du kan nu oprette den printer, der skal bruges. Klik på knappen **Opret**, hvorefter følgende vises:

- 10 Indtast navnet på printeren i **Arkiver skrivebordsprinter som:** og klik på **Arkiver**.

- 11 Du kan angive denne printer som standardprinter. Dette gør du ved at klikke en enkelt gang på printernavnet og derefter vælge **Printerarkiver** og **Vælg standardprinter**.

Hver gang du sender et udskriftsjob, bruges den printer, som du netop har oprettet.



Ændring af konfigurationen med en webbrowser

Fra en Macintosh® kan du lettest ændre parametrene for printer eller printernetkort med en webbrowser.

Du skal blot etablere forbindelse til printeren med følgende: `http://ipaddress`, hvor `ipaddress` er printerens adresse.

Se *Ændring af printer-/scannerindstillinger med webbrowser* på side 2-4.

Ændring af konfigurationen ved hjælp af BRAdmin Light

Brothers BRAdmin Light er et Java-program, der er designet til Mac OS® X 10.2.4 eller nyere. Med BRAdmin Light kan du ændre netværksindstillinger og opdatere firmware på netværksforberedte Brother-maskiner. Du kan downloade BRAdmin Light ved at gå til Brother Solutions Center på adressen <http://solutions.brother.com>.

Bemærk, at du skal installere Runtime Environment 1.4.1 for Java-klientsoftwaren på din Macintosh®.

Andre informationskilder

- 1 Besøg <http://solutions.brother.com>, hvis du ønsker yderligere oplysninger om netværksudskrivning.
- 2 Se *Konfigurering af netværksprinter* på side 2-1, hvis du vil vide, hvordan du konfigurerer printerens IP-adresse.

Sådan bruges en webbrowser til at styre enheden

Oversigt

Du kan bruge en standardwebbrowser (vi anbefaler Microsoft Internet Explorer® version 6.0 eller nyere versioner eller Netscape Navigator version 7.1® eller nyere versioner) til at styre din maskine via HTTP (Hyper Text Transfer Protocol). Med webbrowseren kan du indhente følgende oplysninger om dit netværk fra printeren:

- Oplysninger om printerstatus.
- Ændring af faxkonfigurationspunkter som f.eks. generel opsætning, indstillinger for hurtigopkald og fjern-fax.
- Du kan også ændre netværksindstillinger som f.eks. TCP/IP-oplysninger.
- Oplysninger om maskinens og printernetkortets programversion.
- Ændre oplysninger om netværk og maskinkonfiguration.

Du skal bruge TCP/IP-protokollen på dit netværk og have programmeret en gyldig IP-adresse for printernetkortet og computeren.

- 1 Hvis du vil vide, hvordan du konfigurerer IP-adressen på maskinen, skal du gennemse *Konfigurering af netværksprinter* på side 2-1.
- 2 Standardadgangskoden til Brother-printernetkort er **“access”**.
- 3 Du kan bruge en webbrowser på de fleste platforme. Brugere af Macintosh® og UNIX® kan f.eks. også etablere forbindelse til maskinen og styre den med en webbrowser.
- 4 Du kan også styre printeren og dens netværkskonfiguration ved hjælp af BRAdmin Professional eller BRAdmin Light .

Etablering af forbindelse til maskinen med en browser

Indtast `http://printer's IP Address/` i browseren (hvis du befinder dig i et Microsoft Windows-domæne/Workgroup-miljø, kan du også bruge printernetkortets NetBIOS-navn). Indtast maskinens DNS-navn, hvis du etablerer forbindelse til et netværk, der bruger protokollen DNS.

Macintosh®-brugere kan få nem adgang til det webbaserede styringssystem ved at klikke på maskinikonet på **Status Monitor**-skærmen. Se *kapitel 7 Status Monitor i softwarebrugsanvisningen* på cd-rom'en for at få yderligere oplysninger.

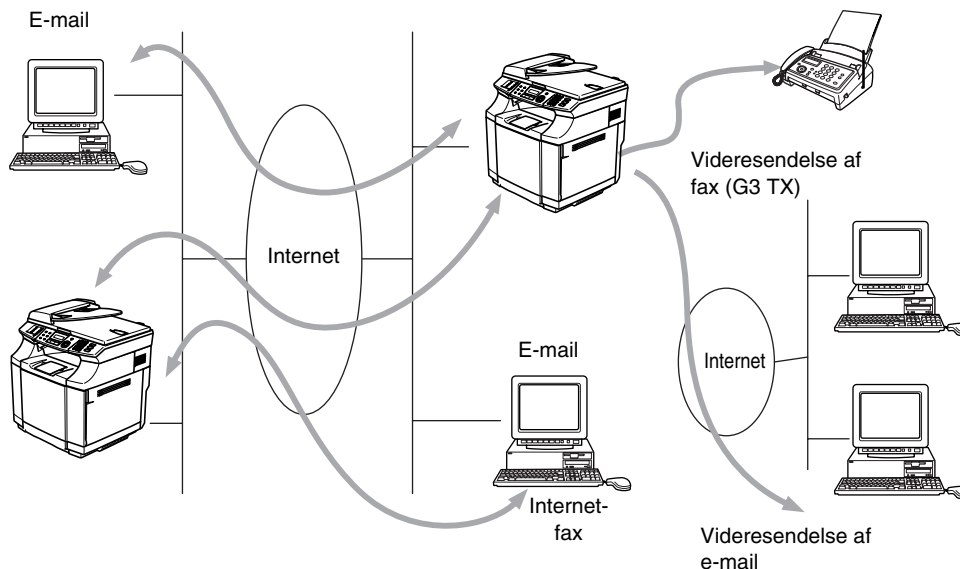
Adgangskodeoplysninger

Med webbaseret styring findes der to adgangskodeniveauer. Brugere kan få adgang til den generelle opsætning, faxindstillinger samt lister og rapporter. Standardbrugernavnet for brugere er **“user”** (der skelnes mellem små og store bogstaver), og standardadgangskoden er **“access”**.

Administratorer har adgang til alle indstillinger. Logonnavnet for administratoren er **“admin”** (der skelnes mellem små og store bogstaver), og standardadgangskoden er **“access”**.

Oversigt

Internet-faxning (I-fax) giver dig mulighed for at sende og modtage faxdokumenter via Internettet. Dokumenter overføres i e-mails som vedhæftede TIFF-F-filer. Det betyder, at dokumenter også kan modtages og sendes via en pc, hvis den har et program, der kan generere og åbne TIFF-F-filer. Du kan bruge Microsoft® Imaging eller et TIFF-F-visningsprogram. Dokumenter, der sendes via maskinen, vil automatisk blive konverteret til TIFF-F-format. Hvis du vil sende og modtage beskeder via maskinen, skal pc'ens mailprogram understøtte MIME-formatet.



Bemærk

I-fax er kun tilgængelig i sort-hvid.

Tilslutning

Før du kan sende eller modtage en Internet-fax, skal du konfigurere din Brother-maskine, så den kan kommunikere med netværket og mailserveren. Du skal have og kontrollere følgende: en korrekt konfigureret IP-adresse samt en e-mail-adresse for maskinen, mailserverens IP-adresse, navnet på og adgangskoden til postkassen på Brother-maskinen. Hvis du er usikker mht. nogle af disse punkter, skal du kontakte din systemadministrator. Hvis du vil vide mere om, hvordan du konfigurerer disse oplysninger, skal du gennemse *Webbaseret styring* på side 7-1.

Tastfunktioner på kontrolpanelet

Shift + 1

Bruges til at ændre input-tilstanden. Du kan bruge tasterne på det numeriske tastatur til bogstaver.

Numerisk tastatur

Bruges til at indtaste standardbogstaver (26 tegn) samt tegnene @ . mellemrum ! " # % & ' () + / : ; < > = ? [] ^ - \$, * _ € og tal.

Shift + 3

Bruges til at skifte mellem store og små bogstaver ved indtastning af e-mail-adressen og I-fax-adressen.

◀ eller ▶

Flytter LCD-markøren til venstre eller højre, når du indtaster tekst.

Menu/Set

Bruges til at lagre flere numre.

Mono Start

Starter overførslen af dokumentet.

Stop/Exit

Sletter indtastede data og stopper scannings- eller overførselsprocessen.

Search / Speed-Dial

Disse funktioner fungerer på samme måde som i konventionelle maskiner.

Bemærk dog, at du ikke kan bruge kædeopkald for e-mail-adresser.

Shift + Mono Start

Bruges til at modtage e-mail manuelt fra POP3-serveren.

Sådan sendes en Internet-fax

At sende en Internet-fax er det samme som at sende en almindelig fax. Hvis du allerede har indprogrammeret adresserne på modtagerne af Internet-faxer som Speed-Dial-numre, kan du sende Internet-faxen ved at indsætte dokumentet i maskinen, indstille den foretrukne opløsning vha. tasten Resolution, vælge et Speed Dial-nummer og trykke på **Mono Start** eller **Colour Start**.

Hvis du ønsker at indtaste Internet-faxadressen manuelt, skal du indsætte dokumentet i maskinen og trykke på **Shift** og **1** samtidigt for at skifte til "alfabettilstanden".

Hvis du vil indtaste Internet-faxadressen manuelt, skal du gennemse *Manuel indtastning* på side 8-3.

Manuel indtastning

Tryk på **Shift** og **1** samtidig for at skifte til "alfabettilstanden".

Du kan nu bruge tastaturet til at indtaste e-mail-adressen. Se nedenstående tabel. De fleste nummertaster har tre eller fire bogstaver trykt oven over dem. Tasterne for 0, # og * har ikke nogen bogstaver, da de bruges til specialtegn.

Du kan indtaste det ønskede tegn ved at trykke på den relevante nummertast et vist antal gange.

Tast	En gang	To gange	Tre gange	Fire gange
1	@	.	/	1
2	A	B	C	2
3	D	E	F	3
4	G	H	I	4
5	J	K	L	5
6	M	N	O	6
7	P	Q	R	S
8	T	U	V	8
9	W	X	Y	Z

Hvis du vil indtaste et mellemrum, skal du trykke to gange på ►.

Hvis du angiver mere end 16 tegn, ruller navnet til venstre tegn for tegn på LCD-panelet. Du kan indtaste op til 60 tegn.

Rettelser:

Hvis du har tastet forkert, skal du trykke på ◀ eller ▶ for at flytte markøren hen under det forkerte tegn, og derefter indtaste det korrekte.

Hvis du vil slette hele nummeret eller navnet, skal du trykke på **Stop/Exit**, når markøren står under det første ciffer eller bogstav. Tegnene over og til højre for markøren slettes.

Gentagelse af tegn:

Hvis du har brug for at indtaste et tegn, der befinder sig på samme tast som det foregående tegn, skal du trykke på ► for at flytte markøren til højre.

Når du indtaster e-mail-adressen, vises den tegn for tegn på LCD-panelet.

Hvis du angiver mere end 16 tegn, ruller navnet til venstre tegn for tegn på LCD-panelet. Du kan indtaste op til 60 tegn.

Bemærk, at du også kan etablere forbindelse til maskinen ved hjælp af en webbrowser og angive e-mail-adressen via webbaseret styring. Se *Webbaseret styring* på side 7-1 for at få flere oplysninger.

Specialtegn og -symboler

Tryk på * for (mellemrum) ! " # \$ % & ' () * + , - . / €

Tryk på # for ; < = > ? @ [] ^ _

Tryk på Ø for É À È Ê Î Ç Ë Ö 0 (For brugere i USA og Canada)

Ä Ë Ö Ü Æ Ø Å Ñ 0 (For andre brugere)

Når du indtaster Internet-faxadressen, fremkommer den tegn for tegn på LCD-panelet. Hvis du angiver mere end 16 tegn, ruller navnet til venstre tegn for tegn på LCD-panelet. Du kan indtaste op til 60 tegn.

1 Tryk på **Mono Start** for at sende dokumentet.

Når dokumentet er scannet, overføres det automatisk til den modtagende Internet-faxmaskine via din SMTP-server. Du kan annullere overførslen ved at trykke på **Stop/Exit**-knappen under scanningen. Når overførslen er færdig, går maskinen i standby-tilstand.

Visse e-mail-servere tillader ikke store e-mail-dokumenter (systemadministratoren vil ofte sætte en grænse for, hvor store e-mails kan være). Du kan aktivere størrelsesbegrænsningen i funktionen for sendte e-mails. Når denne funktion er slået til, viser maskinen *Hukommelse fuld*, hvis du forsøger at sende e-mail-dokumenter, der er større end 1 Mbyte. Dokumentet sendes ikke, og der udskrives en fejlrapport. Dokumentet skal opdeles i flere små dokumenter, som mailservoren vil acceptere. Du kan aktivere denne funktion via Internetstyringsprogrammet eller LAN-funktionstilstanden.

Modtagelse af e-mail eller Internet-fax

Der er to måder, hvorpå du kan modtage e-mails:

- POP3-modtagelse med jævne mellemrum
- POP3-modtagelse (manuelt aktiveret)

Ved POP3-modtagelse skal maskinen sende forespørgsler til e-mail-serveren for at modtage udskriftsjobbene. Disse forespørgsler kan finde sted med faste intervaller (du kan f.eks. konfigurere maskinen til at sende forespørgsler til e-mail-serveren hver 10. minut), eller du kan sende forespørgsler manuelt ved at trykke på **Shift + Mono Start**.

Hvis maskinen begynder at modtage e-mail-udskrivningsjob, afspejler LCD-panelet denne aktivitet. For eksempel vil du se *Modtager* på LCD-panelet efterfulgt af "xx Mail(S)". Hvis du trykker på **Shift + Mono Start** for at sende forespørgsler manuelt til e-mail-serveren, og der ikke er nogen dokumenter, der venter på at blive udskrevet, vises *Ingen mail* på LCD-panelet i to sekunder.

Hvis maskinen løber tør for papir, når den modtager data, opbevares dataene i maskinens hukommelse. Disse data vil automatisk blive udskrevet, når der sættes nyt papir i maskinen. (For europæiske, asiatiske og oceaniske maskiner: Huk. modtagelse skal være slået "TIL".)

Hvis den modtagne mail ikke er i tekstformat, eller hvis en vedhæftet fil ikke er i TIFF-F-format, udskrives følgende fejlmeddelelse: **TILFØJET FILFORMAT ER IKKE UNDERSTØTTET. FILNAVN XXXXXX.doc.** Hvis den modtagne mail er for stor, udskrives følgende fejlmeddelelse: **E-MAIL FIL ER FOR STOR.** Hvis **Delete POP Receive Error Mail** er slået **TIL** (standard), slettes den fejlagtige mail automatisk fra e-mail-serveren.

Modtagelse af en Internet-fax på en pc

Når en pc modtager et Internet-faxdokument, er dokumentet vedhæftet en e-mail, der oplyser pc'en om, at den har modtaget et Internet-faxdokument. Dette angives i emnefeltet på den modtagne mail.

Hvis den pc, du vil sende et dokument til, ikke har Windows® 98/98SE/Me/2000/XP eller Windows NT® 4.0, skal du oplyse ejeren af pc'en om, at vedkommende skal installere software, der kan vise TIFF-F-filer.

Du kan bruge "Microsoft® Imaging", der leveres med Windows® 98/Me/2000/XP og Windows NT® 4.0.

Videresendelse af modtagne e-mails og faxmeddelelser

Du kan videresende modtagne e-mails eller standard-faxmeddelelser til en anden e-mail-adresse eller faxmaskine. Modtagne meddelelser kan videresendes via e-mail til en pc eller Internet-fax. De kan også videresendes via en standardtelefonlinje til en anden maskine.

Indstillingen kan aktiveres ved hjælp af webbrowsere eller maskinens kontrolpanel. I brugsanvisningen, der blev leveret sammen med maskinen, finder du fremgangsmåden til konfiguration af fax-videresendelse.

Se den brugsanvisning, der fulgte med maskinen, for at sikre dig, at denne funktion er understøttet. Denne funktion er ikke tilgængelig til faxdokumenter i farve.

Videresendelse

Med denne funktion kan Brother-maskinen modtage et dokument via Internettet og derefter videresende det til andre faxmaskiner via konventionelle telefonlinjer.

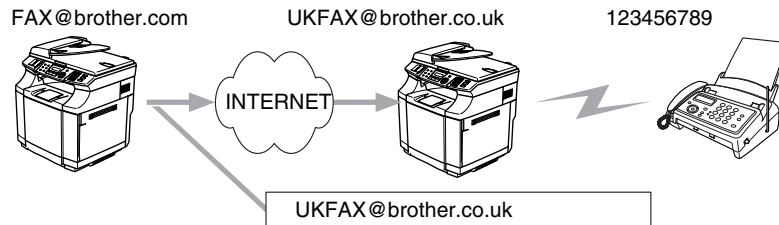
Hvis du vil bruge maskinen til videresendelse, skal du angive et betroet domænenavnet på maskinen, dvs. den del af domænenavnet, der befinder sig efter '@'-tegnet.

Et betroet domæne henviser til e-mail-adressen. Hvis den anden parts adresse f.eks. er bob@brother.com, identificerer vi domænet som brother.com. Hvis e-mail-adressen er jack@brother.co.uk, identificerer vi domænet som brother.co.uk.

Vælg et betroet domæne med omtanke, da enhver bruger på et betroet domæne vil kunne sende en Relay Broadcast. Du kan registrere op til 10 domænenavne.

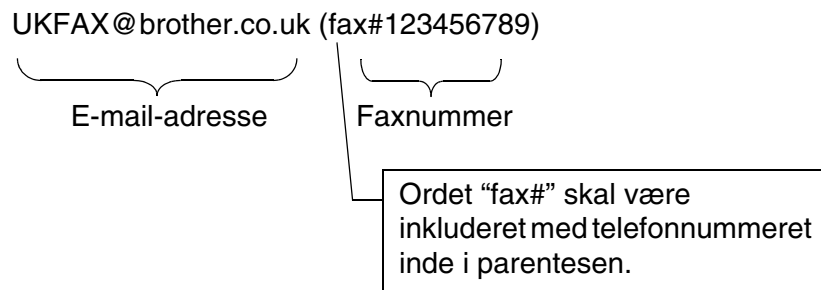
Denne form for videresendelse kan understøtte videresendelsen af et dokument til op til 48 faxmaskiner via konventionelle telefonlinjer.

Videresendelse fra en maskine



I dette eksempel har maskinen e-mail-adressen FAX@brother.com. Hvis du vil sende et dokument fra denne maskine til en anden maskine i England med e-mail-adressen UKFAX@brother.co.uk, videresender denne maskine dokumentet til en standard-faxmaskine via en konventionel telefonlinje. Hvis din e-mail-adresse er FAX@brother.com, skal du konfigurere det betroede domænenavn brother.com på maskinen i England, der skal videresende dokumentet til den konventionelle faxmaskine. Hvis du ikke angiver oplysningerne om domænenavnet, vil maskinen i midten (maskinen, der videresender dokumentet) ikke acceptere nogen Internet-job, som den modtager fra maskinen i @brother.com-domænet.

Når det betroede domæne er fastsat, kan du sende dokumentet fra din maskine [I.E. FAX@brother.com] ved at angive e-mail-adressen for den maskine [I.E. UKFAX@brother.co.uk], der videresender dokumentet, efterfulgt af telefonnummeret på den fax, der modtager dokumentet. I det følgende gives et eksempel på, hvordan e-mail-adresse og telefonnummer skal indtastes.

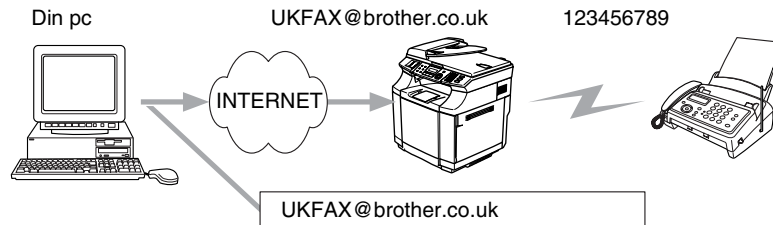


Afsendelse til flere telefonnumre:

Hvis du vil have dokumentet videresendt til mere end én standardfaxmaskine, kan adressen indtastes ved hjælp af følgende metode:

- 1 Indtast nummeret på den første faxmaskine UKFAX@brother.co.uk(Fax#123).
- 2 Tryk på **Menu/Set**.
- 3 Indtast nummeret på den anden faxmaskine UKFAX@brother.co.uk(Fax#456).
- 4 Tryk på **Mono Start**.

Videresendelse fra en pc



Du kan også sende e-mail fra din pc og få den videresendt til en konventionel faxmaskine. Hvordan du skal indtaste telefonnummeret på den konventionelle faxmaskine, der skal modtage den videresendte e-mail, afhænger af, hvilket mailprogram du bruger. Nedenfor ses nogle eksempler på forskellige mailprogrammer:

Visse e-mail-programmer kan ikke sende til flere telefonnumre. Hvis dit e-mail-program ikke kan sende til flere telefonnumre, bliver du nødt til at videresende til én faxmaskine ad gangen.

Indtast adressen på videresendelsesmaskinen og telefonnummeret på faxen i "TIL"-feltet efter samme fremgangsmåde som ved afsendelse fra en maskine.

UKFAX@brother.co.uk (fax#123456789)

Outlook 97/98/2000/2002/2003:

I Outlook 97/98/2000/2002 og 2003 skal adresseoplysningerne indtastes i adressebogen på følgende måde:

Navn: fax#123456789

E-mail-adresse: UKFAX@brother.co.uk

TX – e-mail med bekræftelse

E-mail med bekræftelse af overførsel understøtter to separate funktioner. E-mail med bekræftelse af afsendelse giver mulighed for at anmode om bekræftelse fra modtagerstationen om, at I-faxen eller e-mailen er modtaget og behandlet. E-mail med bekræftelse af modtagelse giver mulighed for at sende en standardrapport tilbage til sendestationen, når en I-fax eller e-mail er modtaget og behandlet.

For at kunne bruge denne funktion skal du vælge **Meddelelse** i punkterne **Setup mail Rx** og **Setup mail TX**.

Setup mail (TX)

Du kan indstille **Meddelelse** i **Setup mail TX** til enten TIL eller FRA. Når funktionen er slået til, sendes der et ekstra felt med informationer sammen med billeddataene. Dette felt hedder **Mdn**.

Mdn

Mail Disposition Notification – Dette felt anmoder om status for I-fax-meddelelsen eller e-mail efter levering via SMTP-transportsystemet (send mail transfer protocol). Når meddelelsen er ankommet til modtagerstationen, bruges disse data, når maskinen eller brugeren læser eller udskriver den modtagne I-fax eller e-mail. Hvis meddelelsen f.eks. åbnes eller udskrives, sender modtagerstationen en besked tilbage til den oprindelige afsender (maskine eller bruger).

Modtagerstationen skal understøtte Mdn-feltet for at kunne afsende en modtagelsesrapport. I modsat fald ignoreres forespørgslen.

Setup mail (Rx)

Der er tre muligheder for denne indstilling: TIL/MDN/FRA.

Meddelelse indstillet til "TIL"

Når funktionen er slået til, sendes en fast besked tilbage til sendestationen for at angive, at meddelelsen er modtaget og behandlet. Disse faste beskeder afhænger af, hvilken handling sendestationen har anmodet om.

Rapporten består af

```
SUCCESS: Modtaget fra <e-mail-adresse>
```

Meddelelse indstillet til "Mdn"

Når funktionen er indstillet til "Mdn", sendes der en rapport som ovenfor beskrevet til sendestationen, hvis den oprindelige station har sendt "Mdn"-feltet som anmodning om bekræftelse.

Meddelelse indstillet til "FRA"

FRA – Slår alle typer modtagelsesmeddelelser fra. Der sendes ingen beskeder tilbage til sendestationen på trods af eventuelle anmodninger.

Fejlmail

Hvis der opstår en leveringsfejl under overførslen af en Internet-fax, sender mailservoren en fejlmeddelelse tilbage til maskinen, som derefter udskrives. Hvis der opstår en fejl ved modtagelse af en mail, udskrives der en fejlmeddelelse. (Eksempel: "The message being sent to the machine was not in a TIFF-F format.").

Vigtige oplysninger om Internet-fax

Internet-faxkommunikation på et LAN-system fungerer stort set som kommunikation via e-mail. Det er dog anderledes end faxkommunikation, der benytter standardtelefonlinjer. Følgende punkter indeholder vigtige oplysninger om brug af Internet-fax:

- Faktorer såsom modtagerens beliggenhed, LAN-systemets struktur, samt hvor belastet kredsløbet er (f.eks. Internettet), kan medføre, at systemet er lang tid om at sende en fejlagtig mail tilbage (normalt 20-30 sekunder).
- På grund af Internettets lave sikkerhedsniveau anbefaler vi, at du anvender standardtelefonlinjer til at sende fortrolige dokumenter.
- Hvis modtagerens mailsystem ikke er kompatibelt med MIME-formatet, kan du ikke overføre et dokument til modtageren. Afhængigt af modtagerens server kan der være visse tilfælde, hvor fejlmailen ikke sendes tilbage.
- Hvis dokumentet indeholder meget store billeddata, er det ikke sikkert, at transmissionen lykkes.
- Du kan ikke ændre skrifttype og skriftstørrelse i de Internet-faxer, du modtager.

Oversigt

Dette kapitel beskriver, hvordan du kan finde og løse de problemer, som du støder på med Brother-printernetkortet. Kapitlet er delt op i følgende afsnit:

- Generelle problemer
- Netværksudskriftssoftware, installationsproblemer
- Udskrivningsproblemer
- Fejlfinding i bestemte protokoller.

Generelle problemer

Cd-rom'en er indsat, men starter ikke automatisk

Hvis computeren ikke understøtter Autorun, starter menuen ikke automatisk, når du har indsat cd-rom'en. Hvis det er tilfældet, skal du køre **setup.exe** i cd-rom'ens rodbibliotek.

Tilbagestilling af Brother-printernetkort til fabriksindstilling

Du kan sætte printernetkortet tilbage til fabriksindstillingerne (alle oplysninger som adgangskode og IP-adresse nulstilles). Se *Tilbagestilling af netværksindstillingerne til fabriksindstillingerne* på side 3-15.

Netværksudskriftssoftware, installationsproblemer

Brother-printernetkortet kan ikke findes under installation af softwaren til netværksudskrivning eller fra printerdriveren til Brothers maskine i Windows®

Brother-printernetkortet kan ikke findes med funktionerne til enkel netværkskonfiguration i Mac OS® X

Kontroller, at du har afsluttet IP-adresseindstillingen for Brother-printernetkortet ifølge *Kapitel 2* eller *Kapitel 3* i denne brugsanvisning, før du installerer softwaren til netværksudskrivning eller printerdriveren. Kontroller følgende:

- 1 Kontroller, at maskinen er tændt, at den er online og klar til at udskrive.

- 2** Kontroller, om lysdioderne lyser eller blinker. Brother-printernetkort har to lysdioder bag på printeren. Den øverste grønne lysdiode viser link/aktivitet (modtag/send). Den nederste orange lysdiode viser hastighedsstatussen.
- Slukket: Hvis den øverste lysdiode er slukket, er printernetkortet ikke forbundet til netværket.
 - Den øverste lysdiode er grøn: Lysdioden link/aktivitet er grøn, hvis printernetkortet er koblet til et Ethernet-netværk.
 - Den nederste lysdiode er orange: Lysdioden hastighed er orange, hvis printernetkortet er tilsluttet et 100BASE-TX Fast Ethernet-netværk.
 - Den nederste lysdiode er slukket: Lysdioden hastighed er slukket, hvis printernetkortet er tilsluttet et 10BASE-T Ethernet-netværk.
- 3** Udskriv siden med netværkskonfiguration, og kontroller, om indstillinger som IP-adressen er korrekte for dit netværk. Problemet kan skyldes uoverensstemmelse mellem eller dubletter af IP-adresser. Kontroller, at IP-adressen er korrekt indlæst i printeren. Sørg også for, at ingen andre noder på netværket har denne IP-adresse. Du kan få oplysninger om, hvordan du udskriver Netværkskonfigurationsliste, ved at se *Udskrivning af Netværkskonfigurationslisten* på side 3-16.
- 4** Kontroller, at printernetkortet er på netværket, som følger:

Windows®

Prøv at pinge printernetkortet fra kommandoprompten i værtsoperativsystemet med denne kommando:

```
ping ipaddress
```

`ipaddress` er printernetkortets IP-adresse (bemærk, at det i nogle tilfælde kan tage op til to minutter for printernetkortet at hente IP-adressen efter indstilling af IP-adressen).

Macintosh®

Mac OS® 9.1 til 9.2

- (1) Åbn **Vælger** fra menuen **Apple**.
- (2) Klik på ikonet **Brother Color (IP)**, og kontroller, at printernetkortets navn vises i den højre ramme. Hvis det er synligt, er forbindelsen i orden. Ellers skal du gå videre til trin 5.

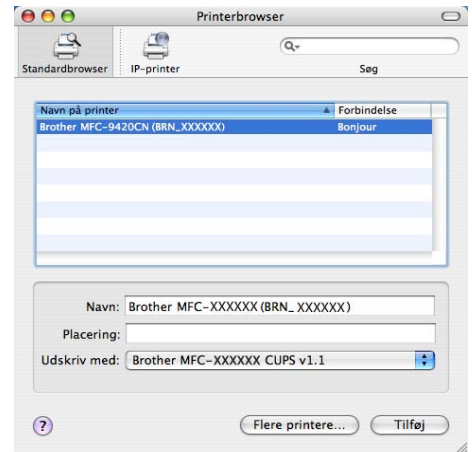
Mac OS® X 10.2.4 eller nyere.

- (1) Vælg menuen **Flyt** og derefter **Programmer**.
- (2) Åbn mappen **Hjælpeprogrammer**.
- (3) Dobbeltklik på ikonet **Printerværktøj**. (Mac OS® X 10.2.x-brugere skal dobbeltklikke på ikonet **Print Center**)
- (4) Klik på **Tilføj**.

- (5) Vælg nedenstående. Kontroller, at printernetkortet vises. Hvis det er synligt, er forbindelsen i orden. Ellers skal du gå videre til trin 5.



(Mac OS®X 10.2.4 - 10.3.x)



(Mac OS®X 10.4)

- 5** Hvis du har prøvet 1 til 4 ovenfor, og det ikke hjælper, skal du tilbagestille printernetkortet til fabriksindstillingerne og prøve fra den indledende indstilling igen. Hvis du ønsker yderligere oplysninger om tilbagestilling til fabriksindstillingerne, skal du gennemse *Tilbagestilling af netværksindstillingerne til fabriksindstillingerne* på side 3-15.
- 6** Kontroller, om der kører en personlig firewall, f.eks. ICF (Internet Connecting Firewall) til Windows® XP, på computeren. Hvis den kører, skal du midlertidigt slå den fra og prøve igen.

 **Bemærk**

Hvis ingen af ovenstående løsninger virker, er der sandsynligvis tale om en hardwarefejl eller et netværksproblem!

Udskrivningsproblemer

Udskriftsjob udskrives ikke

Kontroller status for og konfiguration af printernetkortet. Kontroller følgende:

- 1** Kontroller, at maskinen er tændt, at den er online og klar til at udskrive. Udskriv Netværkskonfigurationslisten fra maskinen, og kontroller, om indstillinger som IP-adressen er korrekte for dit netværk. Se *Udskrivning af Netværkskonfigurationslisten* på side 3-16 hvis du ønsker oplysninger om, hvordan du udskriver Netværkskonfigurationslisten på dit printernetkort.
- 2** Problemet kan skyldes uoverensstemmelse mellem eller dubletter af IP-adresser. Kontroller, at IP-adressen er korrekt indlæst i printernetkortet. Sørg også for, at ingen andre noder på netværket har denne IP-adresse.
- 3** Kontroller, at printernetkortet er på netværket, som følger:

Windows®

- (1) Prøv at pinge printernetkortet fra kommandoprompten i værtsoperativsystemet med denne kommando:

```
ping ipaddress
```

`ipaddress` er printernetkortets IP-adresse (bemærk, at det i nogle tilfælde kan tage op til to minutter for printernetkortet at hente IP-adressen efter indstilling af IP-adressen).

- (2) Hvis det lykkes, skal du fortsætte med afsnittene *Fejlfinding i Windows® 98/98SE/Me og Windows NT® 4.0 – Peer to Peer-udskrivning (LPR)* på side 9-5 og *Fejlfinding i IPP-udskrivning i Windows® 2000/XP* på side 9-6. Ellers skal du gå videre til trin 4.

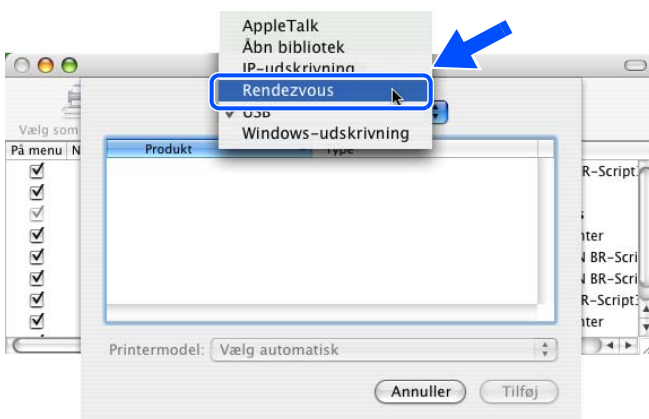
Macintosh®

Mac OS® 9.1 til 9.2

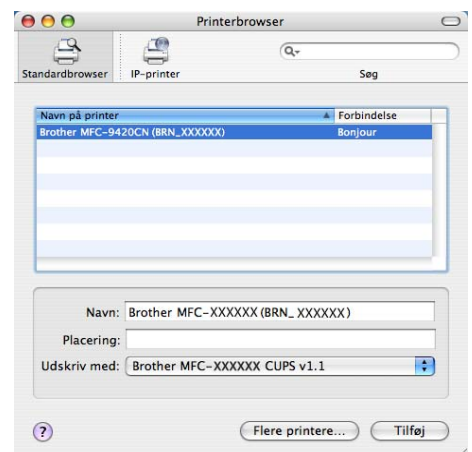
- (1) Åbn **Vælger** fra menuen **Apple**.
- (2) Klik på ikonet **Brother Color (IP)**, og kontroller, at printernetkortets navn vises i den højre ramme. Hvis det er synligt, er forbindelsen i orden. Ellers skal du gå videre til trin 4.

Mac OS® X 10.2.4 eller nyere.

- (1) Vælg menuen **Flyt** og derefter **Programmer**.
- (2) Åbn mappen **Hjælpeprogrammer**.
- (3) Dobbeltklik på ikonet **Printerværktøj**. (Mac OS®X 10.2.x-brugere skal dobbeltklikke på ikonet **Print Center**)
- (4) Klik på **Tilføj**.
- (5) Vælg nedenstående. Kontroller, at printernetkortet vises. Hvis det er synligt, er forbindelsen i orden.



(Mac OS®X 10.2.4 - 10.3.x)



(Mac OS®X 10.4)

- 4 Hvis du har prøvet 1 til 4 ovenfor, og det ikke hjælper, skal du tilbagesætte printernetkortet til fabriksindstillingerne og prøve fra den indledende indstilling igen. Hvis du ønsker yderligere oplysninger om nulstilling til fabriksindstillingerne, skal du gennemse *Tilbagestilling af netværksindstillingerne til fabriksindstillingerne* på side 3-15.

Fejl under udskrivning

Hvis du prøver at udskrive, mens andre udskriver store mængder data (f.eks. mange sider eller farvesider med høj opløsning), kan printeren ikke acceptere dit udskriftsjob, før den igangværende udskrivning er færdig. Hvis ventetiden for dit udskriftsjob overstiger en vis grænse, opstår der timeout, som medfører en fejlmeddelelse. I den slags situationer skal du køre udskriftsjobbet igen, når de andre job er afsluttede.

Fejlfinding i bestemte protokoller.

Fejlfinding i Windows® 98/98SE/Me og Windows NT® 4.0 – Peer to Peer-udskrivning (LPR)

Hvis du har problemer med at udskrive i et Peer to Peer-netværk med Windows® 98/98SE/Me, Windows NT® 4.0 eller senere (LPR-metoden), skal du gøre følgende:

- 1 Sørg for, at portdriveren til Brother LPR er installeret korrekt og konfigureret i henhold til det, der blev beskrevet i kapitlerne om Peer to Peer-udskrivning i Windows® 98/98SE/SE/Me eller Windows NT® 4.0.
- 2 Prøv at aktivere **byteoptællingen** i området **Konfigurer port** i printerdriverens egenskaber.

Under installationen af BLP kan det være, at skærmen, der beder om et portnavn, ikke vises. Dette kan forekomme på nogle Windows® 98/98/SE/Me- og Windows NT® 4.0-computere. Tryk på tasterne ALT og TAB for at få vist skærmen.

Fejlfinding i IPP-udskrivning i Windows® 2000/XP

Hvis du ønsker at bruge et andet portnummer end 631.

Hvis du bruger Port 631 til IPP-udskrivning, kan du komme ud for, at din firewall ikke vil lade udskriftsdata passere. I sådanne tilfælde skal du bruge et andet portnummer (port 80) eller konfigurere din firewall, så den lader Port 631-data passere.

Hvis du vil sende et udskriftsjob med IPP til en printer ved hjælp af Port 80 (standard-HTTP-port), skal du indtaste følgende, når du konfigurerer Windows® 2000/XP.

```
http://ipaddress/ipp
```

Funktionen **Få flere oplysninger** i Windows® 2000 fungerer ikke

Hvis du bruger følgende URL:

```
http://ipaddress:631 eller http://ipaddress:631/ipp
```

virker indstillingen **Få flere oplysninger** i Windows® 2000 ikke. Hvis du vil bruge funktionen **Få flere oplysninger**, skal du bruge følgende URL:

```
http://ipaddress
```

Dette vil tvinge Windows® 2000/XP til at bruge Port 80 til kommunikation med Brother-printernetkortet.

Fejlfinding i forbindelse med en webbrowser (TCP/IP)

- 1** Hvis du ikke kan etablere forbindelse til printernetkortet ved hjælp af din webbrowser, bør du kontrollere browserens proxy-indstillinger. Kig i Undtagelser, og indtast eventuelt printernetkortets IP-adresse. Dermed holder din pc op med at forsøge at etablere forbindelse til din ISP eller proxy-server, hver gang du vil se printernetkortet.
- 2** Sørg for, at du bruger den korrekte webbrowser. Vi anbefaler Netscape Navigator® 7.1 eller nyere/ Microsoft Internet Explorer® 6.0 eller nyere.

Brug af servicer

En service er en ressource, som computere kan få adgang til, hvis de vil skrive til et Brother-printernetkort. På Brother-printernetkortet finder du følgende foruddefinerede servicer (kør kommandoen SHOW SERVICE i Brother-printernetkortets eksterne konsol, hvis du vil have vist en liste over tilgængelige servicer). Hvis du vil have vist en liste over understøttede kommandoer, skal du indtaste `HELP` ved kommandoprompten.

Service (eksempel)	Definition
BINARY_P1	TCP/IP binær, NetBIOS-service
TEXT_P1	TCP/IP-tekstservice (føjer vognretur til hvert linjeskift)
PCL_P1	PCL [®] -service (får en PJL-kompatibel printer til at skifte til PCL [®] -tilstand)
BRN_XXXXXX_P1	TCP/IP binær

XXXXXX angiver de seks sidste cifre i Ethernet-adressen (f.eks. BRN_310107_P1).

Andre måder at angive IP-adressen på (for meget øvede brugere og administratorer)

Du kan få yderligere oplysninger om, hvordan du konfigurerer netværksprinterens med BRAdmin Professional eller en webbrowser ved at se *Indstilling af IP-adresse og undernetmaske* på side 2-3.

Konfiguration af IP-adresse ved hjælp af DHCP

Protokollen DHCP (Dynamic Host Configuration Protocol) er en af de mange automatiske mekanismer, der kan bruges til allokering af en IP-adresse. Hvis du har en DHCP-server i netværket, henter printernetkortet automatisk sin IP-adresse fra DHCP-serveren og registrerer navnet på enhver dynamisk navneservice, som er RFC 1001- og 1002-kompatibel.

Bemærk

Hvis du ikke ønsker, at printernetkortet konfigureres ved hjælp af DHCP, BOOTP eller RARP, skal du angive BOOT-metode som statisk, så printernetkortet får en statisk IP-adresse. Dette vil forhindre printernetkortet i at prøve at finde IP-adressen på et af disse systemer. Hvis du vil ændre BOOT-metoden, skal du bruge BRAdmin Professional.

Konfiguration af IP-adresse ved hjælp af BOOTP

BOOTP kan bruges i stedet for RARP og har den fordel, at du også har mulighed for at konfigurere undernetmasken og gateway'en. Hvis du vil konfigurere IP-adressen ved hjælp af BOOTP, skal du sørge for, at BOOTP er installeret og kører på din værtscomputer (dette vises som en service i værtscomputeren i filen `/etc/services`. Indtast `man bootpd`, eller se dokumentationen til dit system, hvis du vil vide mere). BOOTP startes normalt via filen `/etc/inetd.conf`, så du skal eventuelt aktivere den ved at fjerne "#" forrest i filens bootp-element. Et eksempel på et typisk bootp-element i filen `/etc/inetd.conf` kunne være:

```
#bootp dgram udp wait /usr/etc/bootpd bootpd -i
```

Elementet kan hedde "bootps" i stedet for "bootp" afhængigt af systemet.

Bemærk

Hvis du vil aktivere BOOTP, skal du blot bruge en editor til at slette "#" (hvis du ikke kan se en "#", betyder det, at BOOTP allerede er aktiveret). Rediger derefter BOOTP-konfigurationsfilen (som regel `/etc/bootptab`), og indtast navn, netværkstype (1 ved Ethernet), Ethernet-adresse og IP-adresse, undernetmaske og printernetkortets gateway. Der findes desværre ikke en standard, der fortæller, hvordan du skal indtaste oplysningerne, så du skal læse dokumentationen til dit system (mange UNIX®-systemer har standardeksempler i filen `bootptab`, og du kan eventuelt bruge et sådan eksempel som reference). Typiske `/etc/bootptab`-elementer kunne omfatte følgende:

```
BRN_310107 1 00:80:77:31:01:07 192.168.1.2
```

og:

```
BRN_310107:ht=ethernet:ha=008077310107:\
ip=192.168.1.2:
```

Nogle BOOTP-værtsprogrammer reagerer ikke på BOOTP-forespørgsler, hvis du ikke har inkluderet et download-filnavn i konfigurationsfilen. Hvis dette er tilfældet, skal du blot oprette en null-fil på værtscomputeren og angive navnet og stien på denne fil i konfigurationsfilen.

Som det var tilfældet med RARP, henter printernetkortet sin IP-adresse fra BOOTP-serveren, når den tændes.

Konfiguration af IP-adresse ved hjælp af RARP

Du kan konfigurere IP-adressen på et Brother-printernetkort ved hjælp af funktionen Reverse ARP (RARP), som du finder på din værtscomputer. Det gøres ved at redigere filen `/etc/ethers` (hvis denne fil ikke findes, kan du oprette den) med et element, der ligner følgende:

```
00:80:77:31:01:07 BRN_310107
```

Det første element er printernetkortets Ethernet-adresse, og det andet element er navnet på printernetkortet (navnet skal svare til det navn, som du angav i filen `/etc/hosts`).

Hvis RARP daemon ikke allerede kører, skal du starte den (afhængig af systemet kan kommandoen hedde `rarpd`, `rarpd -a`, `in.rarpd -a` eller lignende. Indtast man `rarpd` eller se dokumentationen til systemet, hvis du vil vide mere). Hvis du vil kontrollere, om RARP daemon kører på et Berkeley UNIX®-baseret system, skal du indtaste følgende kommando:

```
ps -ax | grep -v grep | grep rarpd
```

Hvis der er tale om et AT&T UNIX®-baseret system, skal du indtaste:

```
ps -ef | grep -v grep | grep rarpd
```

Brother-printernetkortet vil få IP-adressen fra RARP daemon, når printeren tændes.

Konfiguration af IP-adresse ved hjælp af APIPA

Brother-printernetkortet understøtter APIPA-protokollen (Automatic Private IP Addressing). Med APIPA konfigurerer DHCP-klienter automatisk en IP-adresse og undernetmaske, når der ikke er en tilgængelig DHCP-server. Enheden vælger sin egen IP-adresse i området 169.254.1.0 til 169.254.254.255. Undernetmasken angives automatisk som 255.255.0.0, og gateway-adressen er sat til 0.0.0.0.

APIPA-protokollen er som standard slået til. Hvis du ønsker at slå APIPA-protokollen fra, skal du gøre det i maskinens kontrolpanel. Du kan få flere oplysninger ved at se *APIPA* på side 3-6.

Hvis APIPA-protokollen slås fra, er standard-IP-adressen for et Brother-printernetkort 192.0.0.192. Du kan dog nemt ændre IP-adressens nummer, så det stemmer overens med IP-adresseoplysningerne i dit netværk.

Konfiguration af IP-adresse ved hjælp af ARP

Hvis du ikke kan bruge programmet BRAdmin, og dit netværk ikke har en DHCP-server, kan du også bruge kommandoen ARP. Kommandoen ARP er tilgængelig i Windows®-systemer, der har installeret TCP/IP, men kan også bruges i UNIX®-systemer. Hvis du vil bruge ARP, skal du indtaste følgende kommando ved kommandoprompten:

```
arp -s ipaddress ethernetaddress
```

`ethernetaddress` er printernetkortets Ethernet-adresse (MAC-adresse), og `ipaddress` er printernetkortets IP-adresse. For eksempel:

Windows®-systemer

Windows®-systemer kræver, at du indsætter en bindestreg "-" mellem hvert ciffer i Ethernet-adressen.

```
arp -s 192.168.1.2 00-80-77-31-01-07
```

UNIX®/Linux-systemer

UNIX®- og Linux-systemer kræver som regel et kolon ":" mellem hvert ciffer i Ethernet-adressen.

```
arp -s 192.168.1.2 00:80:77:31:01:07
```

Bemærk

Hvis du vil bruge kommandoen `arp -s`, skal du være i samme Ethernet-segment (dvs. der må ikke være en router mellem printernetkortet og operativsystemet).

Hvis der er en router, skal du eventuelt angive IP-adressen ved hjælp af BOOTP eller de andre metoder, der beskrives i dette kapitel.

Hvis din administrator har konfigureret systemet til at levere IP-adresser ved hjælp af BOOTP, DHCP eller RARP, kan Brother-printernetkortet modtage IP-adressen fra disse allokeringssystemer. Du behøver derfor ikke bruge kommandoen ARP. Kommandoen ARP virker kun en enkelt gang. Bemærk, at du af sikkerhedshensyn ikke kan bruge ARP-kommandoen mere end én gang til at ændre adressen. Har du konfigureret IP-adressen for et Brother-printernetkort med ARP-kommandoen, kan du altså ikke bruge denne kommando igen. Hvis du alligevel forsøger, vil printernetkortet ignorere dette. Hvis du vil ændre IP-adressen igen, skal du bruge en webbrowser, TELNET (brug kommandoen SET IP ADDRESS). Du kan også nulstille fabriksindstillingerne for printernetkortet (du får derefter mulighed for at bruge kommandoen ARP igen).

Hvis du vil konfigurere printernetkortet og kontrollere forbindelsen, skal du indtaste kommandoen `ping ipaddress`. `ipaddress` er printernetkortets IP-adresse. For eksempel: `ping 192.189.207.2`.

Konfiguration af IP-adresse ved hjælp af TELNET

Du kan også ændre IP-adresse med kommandoen TELNET.

TELNET er en effektiv kommando, når du vil ændre IP-adressen. Det kræver dog, at der allerede er oprettet en gyldig IP-adresse til printernetkortet.

Skriv TELNET `ipaddress` ved systemets kommandoprompt. "ipaddress" er printernetkortets IP-adresse. Når du har etableret forbindelse, skal du trykke på Retur eller Enter for at få prompten "#" frem og derefter indtaste adgangskoden "**access**" (adgangskoden vises ikke på skærmen).

Du bliver derefter bedt om et brugernavn. Du kan selv bestemme, hvad der skal indtastes ved denne prompt.

Derefter vises prompten `Local>`. Indtast `SET IP ADDRESS ipaddress`. `ipaddress` er den IP-adresse, som du vil tildele printernetkortet (bed din netværksadministrator om den IP-adresse, der skal bruges). For eksempel:

```
Local> SET IP ADDRESS 192.168.1.3
```

Du skal nu angive undernetmasken ved at indtaste `SET IP SUBNET subnet mask`. `subnet mask` er den undernetmaske, som du vil tildele printernetkortet (bed din netværksadministrator om den undernetmaske, der skal bruges). For eksempel:

```
Local> SET IP SUBNET 255.255.255.0
```

Hvis du ikke har nogen undernetmaske, skal du bruge en af de følgende standardundernetmasker:

255.0.0.0 til klasse A-netværk

255.255.0.0 til klasse B-netværk

255.255.255.0 til klasse C-netværk

De cifre, der står længst til venstre i din IP-adresse, angiver, hvilket netværk du har. Denne gruppes værdier går fra 1 til 127 ved klasse A-netværk (f.eks. 13.27.7.1), 128 til 191 ved klasse B-netværk (f.eks. 128.10.1.30) og 192 til 223 til klasse C-netværk (f.eks. 192.168.1.4).

Hvis du har en gateway (router), skal du indtaste dens adresse sammen med kommandoen `SET IP ROUTER routeraddress`. `routeraddress` er den gateway-IP-adresse, som du vil tildele printernetkortet. For eksempel:

```
Local> SET IP ROUTER 192.168.1.4
```

Skriv `SET IP METHOD STATIC` for at indstille metoden til IP-adgangskonfiguration til statisk.

Hvis du vil kontrollere, om du har indtastet IP-oplysningerne korrekt, skal du indtaste `SHOW IP`.

Hvis du vil afslutte den eksterne konsolsession, skal du indtaste `EXIT` eller trykke på CTRL-D.

Konfiguration af IP-adresse ved hjælp af Brother Web BRAdmin-serversoftwaren til IIS*

Programmet Web BRAdmin-serversoftware er beregnet til, at du kan styre alle de LAN/WAN-enheder, der er tilsluttet Brother-netværket. Ved at installere serverprogrammet Web BRAdmin på en computer med IIS* kan administratorer vha. en webbrowser logge på Web BRAdmin-serveren, som derefter kommunikerer med selve enheden. I modsætning til hjælpeprogrammet BRAdmin Professional – som kun er beregnet til Windows®-systemer – kan Web BRAdmin-serverprogrammet også betjenes fra en klientcomputer vha. en webbrowser, som understøtter Java.

Bemærk, at dette program ikke findes på cd-rom'en, der leveres sammen med Brother-produktet.

Du kan få nærmere oplysninger om programmet på <http://solutions.brother.com/webbradmin>, hvor du også kan hente det.

IIS* = Internet Information Server 4.0, 5.0 eller 5.1

Installation ved brug af en netværksudskriftskø eller deling (kun printerdriver)

- Du skal konfigurere IP-adressen på maskinen, før du går videre med dette kapitel. Hvis du ikke har konfigureret IP-adressen, skal du først gennemse *kapitel 2*.
- Kontroller, at værtscomputeren og printernetkortet befinder sig på samme undernet, eller at routeren er konfigureret korrekt, så der kan overføres data mellem de to enheder.
- Før installation skal du deaktivere din personlige firewall-software (f.eks. Firewall til Internetforbindelse i Windows XP). Når du er sikker på, at du kan udskrive, skal du genstarte din personlige firewall-software.

-
- 1** Start installationsprogrammet fra cd-rom'en som beskrevet i Hurtig installationsanvisning.
 - 2** Vælg modelnavnet og dit sprog (om nødvendigt), og klik derefter på **Installer valgfrie applikationer**.
 - 3** Klik på **Printerdriver (Kun)**.
 - 4** Klik på **Næste** for at fortsætte fra velkomstbeskeden. Følg instruktionerne på skærmen.
 - 5** Vælg **Standardinstallation**, og klik derefter på **Næste**.
 - 6** Vælg **Netværksdelt printer**, og klik derefter på **Næste**.
 - 7** Vælg printerens kø, og klik derefter på **OK**.

Kontakt administratoren, hvis du ikke er sikker på printerens placering og navn på netværket.

-
- 8** Klik på **Udfør**.

Specifikationer for printernetkort

Operativsystemunderstøttelse	Windows® 98/98SE/Me, Windows NT® 4.0 og Windows® 2000/XP, Windows® XP Professional x64 Edition Mac OS® 9.1 til 9.2/Mac OS® 10.2.4 eller nyere	
Protokolunderstøttelse:	TCP/IP	ARP, RARP, BOOTP, DHCP, APIPA (Auto IP), NetBIOS Name Resolution, WINS, DNS Resolver, LPR/LPD, Custom Raw Port/Port9100, SMTP Client, IPP, FTP Server, mDNS, TELNET, SNMP, HTTP
Netværkstype	10/100BASE-TX Ethernet-netværk	
Netværksudskrivning	Windows® 98/98SE/Me og Peer to Peer-udskrivning Udskrivning under Windows NT® 4.0 og Windows® 2000/XP (TCP/IP) Macintosh®-udskrivning (Mac OS® 9.1-9.2 og Mac OS® 10.2.4 eller nyere, der understøtter TCP/IP)	
Computerkrav (til drivere, BRAdmin Professional, Peer to Peer-programmer osv.)	Minimal processorhastighed	Pentium® II eller tilsvarende for Windows® 98/98SE/Me/2000 Professional/XP og Windows NT® 4.0 AMD Opteron™, AMD Athlon™64, Intel® Xeon™ med Intel® DM64T, Intel® Pentium® 4 med Intel® EM64T til Windows® XP Professional x64 Edition
	Minimum RAM	32 MB for Windows® 98/98SE/Me 64 MB for Windows® 2000 og Professional og Windows NT® 4.0 128 MB anbefalet til Windows® XP 256 MB til Windows® XP Professional x64 Edition
	Anbefalet RAM	64 MB for Windows® 98/98SE/Me 128 MB for Windows® 2000 og Professional og Windows NT® 4.0 256 MB anbefalet til Windows® XP 512 MB til Windows® XP Professional x64 Edition
Macintosh®-forbindelse	Computer	Power Macintosh® med mulighed for Ethernet-tilslutning
	Minimal processorhastighed	Alle grundmodeller opfylder mindstekravene
	Minimum RAM	32 MB til Mac OS® 9.1 til 9.2 128 MB til Mac OS® X 10.2.4 eller nyere.
	Anbefalet RAM	64 MB til Mac OS® 9.1 til 9.2 128 MB til Mac OS® X 10.2.4 eller nyere.
Styringsprogrammer	BRAdmin Professional	Windows® 98/98SE/Me, Windows NT® 4.0 og Windows® 2000/XP
	Web BRAdmin	Windows® 2000 Professional/Server/Advanced Server Windows® XP Professional

Funktionstabel og fabriksindstillinger

NIVEAU ET	NIVEAU TO	NIVEAU TRE	PUNKTER	PUNKTER	FABRIKSINDSTILLING	
6.LAN	1.Setup TCP/IP	1.BOOT metode	Auto/Static/RARP/BOOTP/DHCP		Auto	
		2.IP-adresse	[000-255].[000-255].[000-255].[000-255]		[169].[254].[001-254].[000-255] ^{*1}	
		3.Subnet mask	[000-255].[000-255].[000-255].[000-255]		255.255.0.0 ^{*1}	
		4.Router	[000-255].[000-255].[000-255].[000-255]		000.000.000.000	
		5.Nodenavn	BRN_XXXXXX=(sidste 6 cifre i Ethernet-adresse) (op til 15 tegn)	BRN_XXXXXX	BRN_XXXXXX	
		6.Wins config	Auto/Static		Auto	
		7.Wins server	(Primary) [000-255].[000-255].[000-255].[000-255]	(Secondary) [000-255].[000-255]. [000-255].[000-255]	000.000.000.000	
		8.Dns server	(Primary) [000-255].[000-255].[000-255].[000-255]	(Secondary) [000-255].[000-255]. [000-255].[000-255]	000.000.000.000	
		9.APIPA	Til/Fra		Til	
	2.Setup Internet	1.Mailadresse	(60 tegn)			
		2.SMPT server	[000-255].[000-255].[000-255].[000-255]	Navn (op til 30 tegn)	000.000.000.000	
		3.POP3 server	[000-255].[000-255].[000-255].[000-255]	Navn (op til 30 tegn)	000.000.000.000	
		4.Mailboks navn	(op til 20 tegn)			
		5.Mailboks pswd	Password:*****	Verificer:*****		
	3.Setup mail Rx	1.Auto polling	Til/Fra		Til	
		2.Poll frekvens	xx Min		10 Min	
		3.Header	Alle/Emne+Fra+til/Ingen		Ingen	
		4.Slet fejl mail	Til/Fra		Til	
		5.Meddelelse	Til/Mdn/Fra		Fra	
	4.Setup mail TX	1.Sender subject			Internet fax job	
		2.Begrænsning	Til/Fra		Fra	
		3.Meddelelse	Til/Fra		Fra	
	5.Setup relay	1.Vdr rundsend	Til/Fra		Fra	
		2.Videres domæne	VideresendXX:	Videresend01*YYYYY	XX=01-10 YYYYY=(op til 30 tegn)	
		3.Fors. rapport	Til/Fra		Fra	
	6.Opsætn. div.	1.Ethernet	Auto/100B-FD/100B-HD/10B-FD/10B-HD		Auto	
		2.Tidszone	GMTXXX:XX		GMT+01:00	

7.Scan til EMail	1.SH Filtype	TIFF/PDF		TIFF
	2.FarveFiltype	PDF/JPEG		JPEG
0.Fabriks-inst.	-			

*1: Fabriksindstillingerne **IP-adresse** og **Subnet mask** ændres muligvis af **APIPA**-indstillingen.

I Indeks

A

Adgangskode 4-1, 5-7
APIPA 1-5, 3-6, A-3
ARP A-3

B

BINARY_P1 A-1
BIP 5-1
BOOTP 1-5, 3-2, A-2
BRAdmin Professional 2-3
BRN_XXXXXX_P1 A-1
Brother Internet Print
 Konfiguration af
 Brother-printernetkort 5-2
Brother LPR-port 4-5, 4-7
Brother Peer to Peer-software 4-5
Brother Solutions Center 2-3
Browser 7-1

D

DHCP 1-5, 3-3, A-1
DNS 7-1
Dns server 3-6
DNS-klient 1-5
Domæne 2-4, 4-4, 4-6, 5-8

E

E-mail 5-1
Enkel netværkskonfiguration 9-1
Ethernet 3-14

H

HTTP 1-6, 2-4, 7-1
Hyper Text Transfer Protocol 2-4, 7-1

I

IIS A-5
Internet 5-1
Internet-udskrivning 5-1
IP-adresse 2-1, 3-3
IPP 1-6, 5-1, 5-7, 9-6
ISP 5-1

L

LAN-menu 3-1
LPR/LPD 1-5
Lysdiode (printernetkort) 9-2

M

Macintosh®-udskrivning 6-1
mDNS 1-6
MIME 5-1

N

Netværksdeling 1-4
Netværkskonfigurationsliste 3-16
Netværksudskrivning 4-1
Nodenavn 3-4

P

PCL_P1 A-1
Peer to Peer 1-3
Ping 9-2, 9-4
POP3 5-2
Port 9100 1-5
Protokol 1-5

R

RARP 1-5, 3-2, A-2
RFC 1001 A-1
Router 3-4

S

Sætte netværksindstillingerne tilbage ... 3-15
Service A-1
Simple Mail Transport Protocol 5-1
SMTP 5-1, 5-5
SMTP-klient 1-6
SNMP 1-6
Specifikationer A-7

T

TCP/IP 1-5, 3-1
TCP/IP-udskrivning 4-1
TELNET 1-6, A-4
TEXT_P1 A-1

U

Udskrivning fra Windows NT® 4.0	4-3
Udskrivning i Windows® 2000/XP	4-1
Undernetmaske	2-2, 3-4

V

Varemærker	i
------------------	---

W

Web BRAdmin	A-5
Webbaseret styring	7-1
Webbrowser	2-4, 6-5, 7-1
Webserver	1-6
Windows® 2000	4-1, 5-1, 5-7, 9-6
Windows® 98/98SE/Me	9-5
Windows® 98/Me-udskrivning	4-5
Windows® XP	4-1, 5-1, 5-7, 9-6
Wins config	3-5
Wins server	3-5