



Server di stampa multifunzione multiprotocollo su scheda

GUIDA DELL'UTENTE IN RETE

MFC-9420CN

Leggere attentamente questo manuale prima di utilizzare la macchina in rete. La presente Guida può essere stampata o visualizzata dal CD-ROM in qualsiasi momento, pertanto conservare il CD-ROM in un luogo pratico affinché sia possibile fare riferimento ad essa al momento opportuno.

Brother Solutions Center <http://solutions.brother.com> è una risorsa esauriente che permette di soddisfare tutte le esigenze di stampa. Consente di scaricare le utilità e i driver più aggiornati per la macchina, leggere le domande frequenti e i suggerimenti relativi alla risoluzione dei problemi.



Definizioni dei messaggi di avvertenza, attenzione e delle note

Nella presente Guida dell'utente viene utilizzata la seguente icona.



Le note spiegano come intervenire in determinate situazioni oppure offrono suggerimenti relativi all'utilizzo delle diverse funzioni della stampante.

Marchi

Brother e il logo Brother sono marchi registrati e BRAdmin Professional è un marchio di Brother Industries, Ltd.

UNIX è un marchio registrato di The Open Group.

Apple, Macintosh e LaserWriter sono marchi registrati di Apple Computer, Inc.

HP, Hewlett-Packard, Jetdirect e PCL sono marchi registrati di Hewlett-Packard Company.

Microsoft, Windows e Windows NT sono marchi registrati di Microsoft Corporation.

Tutti gli altri nomi di prodotti e marchi citati in questa Guida dell'utente sono marchi registrati o marchi dei rispettivi proprietari.

Avviso di redazione e pubblicazione

La presente guida è stata redatta e pubblicata sotto la supervisione di Brother Industries Ltd., sulla base delle più recenti descrizioni e caratteristiche tecniche dei prodotti.

Il contenuto della guida e le specifiche di questo prodotto sono soggetti a modifiche senza preavviso.

Brother si riserva il diritto di apportare modifiche senza preavviso alle specifiche e ai materiali qui contenuti e non potrà essere in alcun modo ritenuta responsabile di eventuali danni (inclusi quelli indiretti) provocati dall'affidamento riposto nei materiali descritti, inclusi tra l'altro gli errori tipografici e di altro tipo eventualmente contenuti in questa pubblicazione.

©2005 Brother Industries, Ltd.

NOTA IMPORTANTE: Per assistenza tecnica e operativa, contattare il paese in cui è stata acquistata la macchina. Le chiamate devono essere effettuate **da** questo paese.

Negli Stati Uniti: 1-800-284-4329

In Canada: 1-877-BROTHER

In Europa: visitare il sito <http://www.brother.com> per informazioni su come contattare l'ufficio Brother locale.

Per eventuali commenti o suggerimenti, scrivere al seguente indirizzo:

In Europa: European Technical Services
1 Tame Street
Audenshaw
Manchester, M34 5JE
UK

Negli Stati Uniti: Customer Support
Brother International Corporation
100 Somerset Corporate Boulevard
Bridgewater, NJ 08807-0911

In Canada: Brother International Corporation (Canada), Ltd.
- Marketing Dept.
1, rue Hôtel de Ville
Dollard-des-Ormeaux, PQ, Canada H9B 3H6

Sistema fax back Brother (Stati Uniti)

Brother ha impostato un sistema fax back facile da utilizzare, in modo da avere risposte immediate alle domande tecniche più frequenti e alle informazioni sui prodotti Brother. Disponibile 24 ore al giorno, 7 giorni alla settimana. È possibile utilizzare il sistema per inviare le informazioni a qualsiasi apparecchio fax.

Chiamare il numero riportato di seguito e seguire le istruzioni registrate per ricevere un fax su come utilizzare il sistema e un indice degli argomenti sui quali ricevere informazioni.

Solo negli Stati Uniti 1-800-521-2846

Service center locator (Stati Uniti)

For the location of a Brother authorized service center, call 1-800-284-4357.

Service center locations (Canada)

For the location of a Brother authorized service center, call 1-877-BROTHER.

Indirizzi Internet

Sito Web globale Brother:

<http://www.brother.com>

Per le domande frequenti, informazioni di supporto ai prodotti, aggiornamenti dei driver e utilità:

<http://solutions.brother.com>

(Solo Stati Uniti) For Brother Accessories & Supplies:

<http://www.brothermall.com>

Sommario

1 Introduzione

Informazioni generali	1-1
Funzioni in rete	1-2
Stampa in rete	1-2
Scansione in rete	1-2
PC-FAX in rete	1-2
Utilità di gestione	1-2
BRAdmin Professional (per Windows®)	1-2
Tipi di connessione di rete	1-3
Esempio di connessione di rete	1-3
Stampa Peer-to-Peer tramite TCP/IP	1-3
Stampa condivisa in rete	1-4
Protocolli	1-5
Protocolli TCP/IP	1-5
DHCP/BOOTP/RARP	1-5
APIPA	1-5
Client DNS	1-5
LPR/LPD	1-5
Porta 9100	1-5
Client SMTP	1-6
IPP	1-6
mDNS	1-6
TELNET	1-6
SNMP	1-6
Server Web (HTTP)	1-6

2 Configurazione della stampante di rete

Panoramica	2-1
Indirizzi IP, subnet mask e gateway	2-1
Indirizzo IP	2-1
Subnet mask	2-2
Impostazione dell'indirizzo IP e della subnet mask	2-3
Utilizzo dell'utilità BRAdmin Professional e del protocollo TCP/IP per configurare la stampante di rete (solo per Windows®)	2-3
Utilità BRAdmin Professional	2-3
Configurazione della macchina mediante l'utilità BRAdmin Professional	2-3
Modifica delle impostazioni di stampa o scansione mediante un browser Web	2-4

3 Impostazione del pannello anteriore

Menu di impostazione principale LAN	3-1
Setup TCP/IP	3-1
Metodo avvio	3-1
Indirizzo IP	3-3
Subnet mask	3-4
Gateway	3-4
Nome nodo	3-4
Config WINS	3-5

WINS Server.....	3-5
Server DNS	3-6
APIPA.....	3-6
Setup Internet.....	3-7
Correzioni:	3-7
Ripetizione delle lettere:	3-8
SMTP Server.....	3-8
POP3 Server	3-8
Indirizzo server POP3.....	3-8
Mailbox name	3-9
Mailbox PWD.....	3-9
Setup mail RX.....	3-10
Auto polling.....	3-10
Frequenza poll.....	3-10
Testata	3-10
Del Error Mail.....	3-11
Notifica	3-11
Setup mail TX	3-11
Sender subject	3-11
Dim. limite.....	3-12
Notifica	3-12
Setup relay	3-12
Rly Broadcast.....	3-12
Dominio relay.....	3-13
Relay report.....	3-13
Impost. varie	3-14
Ethernet.....	3-14
Fuso orario	3-14
Impostazione Fuso orario di Windows®	3-14
Scan To E-Mail (server di posta).....	3-15
Tipo file bianco e nero per Scan To E-Mail (server di posta)	3-15
Tipo file colore per Scan To E-Mail (server di posta)	3-15
Ripristino delle impostazioni di rete sui valori di fabbrica	3-15
Stampa dell'Elenco di configurazione della rete	3-16

4

Stampa di rete da Windows®: stampa Peer-to-Peer di base TCP/IP

Informazioni generali	4-1
Per Windows® 2000/XP	4-1
Configurazione della porta TCP/IP standard	4-1
Driver della stampante non ancora installato	4-1
Driver della stampante già installato.....	4-2
Windows NT® 4.0	4-3
Installazione del protocollo TCP/IP.....	4-3
Installazione del software Peer-to-Peer Brother	4-3
Associazione alla stampante	4-4
Aggiunta di una seconda porta LPR Brother	4-5
Per Windows® 98/Me.....	4-5
Installazione del software Peer-to-Peer Brother	4-5
Associazione alla stampante	4-6
Aggiunta di una seconda porta LPR Brother	4-7
Altre fonti di informazione	4-7

5 Stampa Internet per Windows®

Installazione della stampa Internet	5-1
Informazioni generali	5-1
Suggerimenti rapidi.....	5-1
Informazioni generali su Stampa Internet Brother	5-1
Stampa Internet Brother: Configurazione del server di stampa Brother	5-2
Elenco di controllo relativo alla configurazione del server di stampa	5-2
Stampa Internet Brother: Utilizzo dell'utilità BRAdmin Professional per configurare il server di stampa	5-3
Stampa Internet Brother: Utilizzo di un browser Web per configurare il server di stampa	5-4
Stampa Internet Brother: Installazione del software BIP su Windows® 98/Me/2000/XP e Windows NT® 4.0	5-4
Installazione dal CD-ROM	5-4
Aggiunta di una seconda porta Internet Brother	5-6
Stampa IPP da Windows® 2000/XP	5-7
Immissione di un altro URL	5-9
Altre fonti di informazione	5-9

6 Stampa di rete da Macintosh®

Informazioni generali	6-1
Selezione del server di stampa (TCP/IP) (Mac OS® X 10.2.4 o versione successiva)	6-1
Selezione del server di stampa (TCP/IP) (Mac OS® 9.1 - 9.2)	6-3
Modifica della configurazione mediante un browser Web	6-5
Modifica della configurazione mediante l'utilità BRAdmin Light.....	6-5
Altre fonti di informazione	6-5

7 Gestione basata sul Web

Utilizzo di un browser Web per gestire la periferica.....	7-1
Informazioni generali	7-1
Connessione della macchina mediante un browser	7-1
Password.....	7-1

8 Internet FAX

Informazioni generali	8-1
Connessione	8-1
Funzioni dei tasti del pannello anteriore	8-2
Invio di un documento Internet Fax	8-2
Immissione manuale di testo	8-3
Correzioni:	8-3
Ripetizione delle lettere:	8-3
Caratteri speciali e simboli.....	8-4
Ricezione di documenti e-mail o Internet Fax	8-4
Ricezione di un documento Internet Fax su un PC	8-5
Inoltro di messaggi fax ed e-mail ricevuti	8-5
Relay Broadcast	8-5
Relay Broadcast da una macchina.....	8-6
Invio a più numeri di telefono:.....	8-6
Outlook 97/98/2000/2002/2003:	8-7

TX Verification Mail.....	8-7
Setup mail (TX).....	8-8
Setup mail (RX)	8-8
Error mail.....	8-8
Informazioni importanti su Internet Fax	8-9

9 Risoluzione dei problemi

Informazioni generali	9-1
Problemi generali.....	9-1
Il CD-ROM inserito non si avvia automaticamente.....	9-1
Come ripristinare le impostazioni predefinite in fabbrica del server di stampa Brother.....	9-1
Problemi relativi all'installazione del software di stampa di rete	9-1
Il server di stampa Brother non viene rilevato durante l'installazione del software di stampa di rete o dal driver della macchina Brother in Windows®.....	9-1
Il server di stampa Brother non viene rilevato mediante le funzionalità di configurazione di rete semplice di Mac OS® X.....	9-1
Problemi di stampa.....	9-3
Il processo di stampa non viene stampato	9-3
Errore durante la stampa.....	9-5
Risoluzione dei problemi relativi ai protocolli	9-5
Risoluzione dei problemi relativi alla stampa Peer-to-Peer (LPR)	
Windows® 98/98SE/Me e Windows NT®4.0	9-5
Risoluzione dei problemi relativi alla stampa IPP in Windows® 2000/XP	9-6
Utilizzo di un numero di porta diverso da 631	9-6
L'opzione Ulteriori informazioni di Windows® 2000 non funziona.....	9-6
Risoluzione dei problemi relativi al browser Web (TCP/IP)	9-6

A Appendice A

Utilizzo dei servizi	A-1
Altri modi per impostare l'indirizzo IP (per utenti avanzati e amministratori)	A-1
Utilizzo di DHCP per configurare l'indirizzo IP.....	A-1
Utilizzo di BOOTP per configurare l'indirizzo IP	A-2
Utilizzo di RARP per configurare l'indirizzo IP	A-2
Utilizzo di APIPA per configurare l'indirizzo IP	A-3
Utilizzo di ARP per configurare l'indirizzo IP.....	A-3
Sistemi Windows®	A-3
Sistemi UNIX®/Linux.....	A-4
Utilizzo della console TELNET per configurare l'indirizzo IP	A-4
Utilizzo del software server BRAdmin Brother Web per IIS* per configurare l'indirizzo IP	A-5
Installazione quando si utilizza una condivisione o una coda di stampa in rete (solo driver della stampante)	A-6
Specifiche del server di stampa.....	A-7
Tabella delle funzioni e impostazioni di fabbrica	A-8

Indice

In questo documento Windows® XP rappresenta Windows® XP Professional, Windows® XP Professional x64 Edition e Windows® XP Home Edition. Visitare il Brother Solutions Center (<http://solutions.brother.com>) per acquisire ulteriori informazioni sul supporto per Windows® XP Professional x64 Edition.

Informazioni generali

La macchina Brother può essere condivisa su una rete Ethernet cablata da 10/100 MB mediante il server di stampa in rete esterno. Il server di stampa supporta varie funzioni e metodi di connessione a seconda del sistema operativo in esecuzione su una rete che supporta TCP/IP. Queste funzioni includono stampa, scansione, invio di PC-FAX e controllo dello stato. Nel grafico riportato di seguito vengono illustrate le funzioni in rete e le connessioni supportate da ogni sistema operativo.

Sistemi operativi	Rete Ethernet cablata 10/100 BASE-TX (TCP/IP)	Stampa	Scansione	Invio di PC-FAX	Status Monitor
Windows® 98/98SE/Me/2000/XP	√	√	√	√	√
Windows NT® 4.0	√	√		√	√
Mac OS® X 10.2.4 o versioni successive	√	√	√	√	√
Mac OS® 9.1-9.2	√	√		√	

Per utilizzare la macchina Brother in rete, è necessario configurare il server di stampa e impostare i computer che verranno utilizzati.

In questo capitolo viene illustrato il concetto di base di funzione in rete, connessione e protocolli. Nel Capitolo 2 vengono riportate informazioni sulla configurazione di rete. Nel Capitolo 3 viene descritta la configurazione del server di stampa mediante il pannello di controllo. Dal Capitolo 4 al Capitolo 6 viene descritta la configurazione del server di stampa e del sistema operativo:

Capitolo 2: Configurazione della stampante di rete

Capitolo 3: Impostazione del pannello anteriore

Capitolo 4: Stampa di rete da Windows®: stampa Peer-to-Peer di base TCP/IP

Capitolo 5: Stampa Internet per Windows®

Capitolo 6: Stampa di rete da Macintosh®

Funzioni in rete

Brother MFC-9420CN offre la seguente funzione in rete di base.

Stampa in rete

Il server di stampa fornisce servizi per Windows® 98/98SE/Me/NT®/2000/XP con supporto per i protocolli TCP/IP e per Macintosh® con supporto per TCP/IP (Mac OS® 9.1-9.2 / Mac OS® X 10.2.4 o versioni successive per una rete cablata).

Scansione in rete

È possibile sottoporre a scansione i documenti dalla rete al computer. Vedere il Capitolo 4 per Windows® e il Capitolo 10 per Macintosh® della Guida dell'utente sul CD-ROM.

PC-FAX in rete

È possibile inviare direttamente un file PC come PC-FAX in rete. Per una descrizione completa, vedere il Capitolo 6 per Windows® e il Capitolo 7 per Macintosh® della Guida dell'utente sul CD-ROM.

Utilità di gestione

BRAdmin Professional (per Windows®)

L'utilità BRAdmin Professional consente di gestire con facilità le impostazioni relative al fax e alla rete.

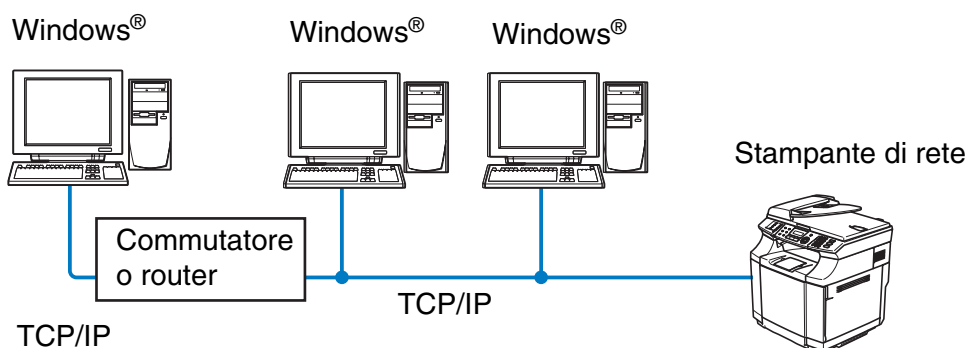
Tipi di connessione di rete

In generale, sono disponibili due tipi di rete: rete Peer-to-Peer e rete condivisa.

Esempio di connessione di rete

Stampa Peer-to-Peer tramite TCP/IP

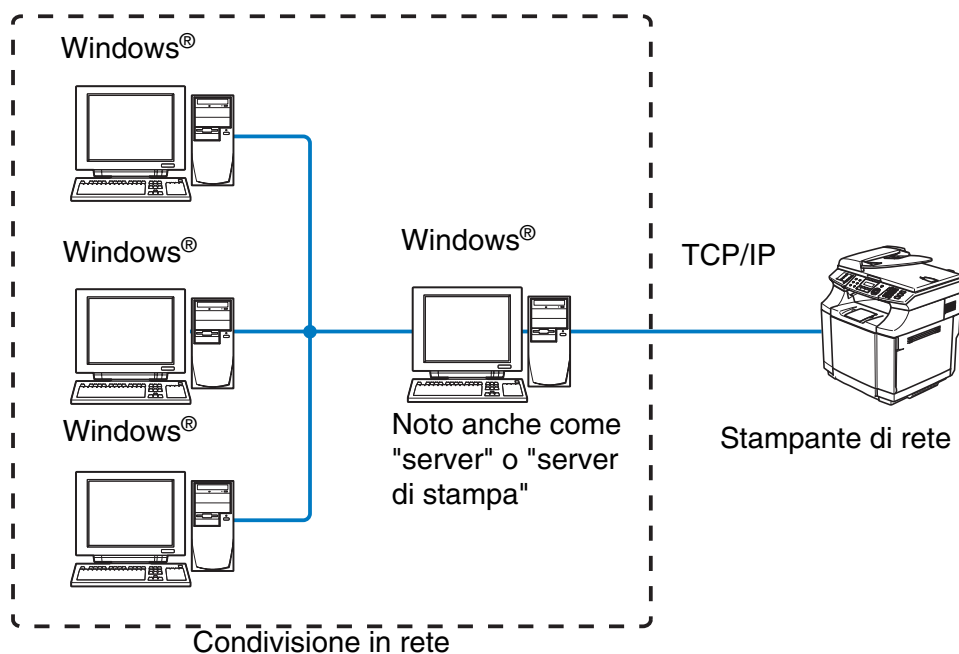
In ambiente Peer-to-Peer, ogni computer invia e riceve i dati direttamente da ogni periferica. Non è presente alcun server centrale che controlla l'accesso ai file o la condivisione della stampante.



- In una piccola rete di 2 o 3 computer, è consigliabile utilizzare il metodo di stampa Peer-to-Peer poiché è più semplice da configurare rispetto al metodo di stampa in rete condiviso descritto nella pagina seguente. Vedere *Stampa condivisa in rete* a pagina 1-4.
- Ogni computer deve utilizzare il protocollo TCP/IP.
- Sulla macchina Brother è necessario che sia configurato un indirizzo IP appropriato.
- Se si utilizza un router, l'indirizzo del gateway deve essere configurato sui computer e sulla macchina Brother.

Stampa condivisa in rete

In un ambiente di rete condiviso, ogni computer invia dati attraverso un computer controllato centralmente. Questo tipo di computer viene spesso chiamato "server" o "server di stampa" e ha la funzione di controllare tutti i processi di stampa.



- In una rete di maggiori dimensioni, è consigliabile creare un ambiente di stampa in rete condiviso.
- Sul "server" o sul "server di stampa" è necessario utilizzare il protocollo di stampa TCP/IP.
- La macchina Brother richiede che sia configurato un indirizzo IP appropriato a meno che non sia condivisa tramite la porta parallela o la porta USB del server.

Protocolli

Protocolli TCP/IP

I protocolli sono insiemi standard di regole per la trasmissione dei dati in rete. Essi consentono agli utenti di accedere alle risorse connesse in rete.

Il server di stampa di questo prodotto Brother supporta i protocolli TCP/IP (Transmission Control Protocol/Internet Protocol).

TCP/IP è l'insieme di protocolli più comune e può essere utilizzato in quasi tutti i sistemi operativi quali Windows®, Macintosh® e Linux.

Su questo prodotto Brother sono disponibili i seguenti protocolli TCP/IP.

DHCP/BOOTP/RARP

Utilizzando i protocolli DHCP/BOOTP/RARP, è possibile configurare automaticamente l'indirizzo IP.



Nota

Per utilizzare i protocolli DHCP/BOOTP/RARP, contattare l'amministratore della rete.

APIPA

Se non si assegna un indirizzo IP manualmente, utilizzando l'installazione MFL-Pro Suite o il software BRAdmin, o automaticamente, utilizzando un server DHCP/BOOTP/RARP, il protocollo APIPA (Automatic Private IP Addressing) assegnerà automaticamente un indirizzo IP nell'intervallo compreso tra 169.254.1.0 e 169.254.254.255.

Client DNS

Il server di stampa Brother supporta la funzione del client Domain Name Service (DNS). Questa funzione consente al server di stampa di comunicare con altri dispositivi mediante il relativo nome DNS.

LPR/LPD

Protocollo utilizzato comunemente su una rete a TCP/IP.

Porta 9100

Altro protocollo utilizzato comunemente su una rete a TCP/IP.

Client SMTP

Il protocollo SMTP (Simple Mail Transfer Protocol) consente alla macchina Brother di inviare e ricevere e-mail.

IPP

Il protocollo IPP (Internet Printing Protocol) versione 1.0 consente di stampare documenti tramite Internet.

mDNS

mDNS consente la configurazione automatica del server di stampa Brother per l'utilizzo in un sistema Mac OS® X con configurazione di rete semplice. (Mac OS® X 10.2.4 o versioni successive).

TELNET

Il server di stampa Brother supporta il server TELNET per la configurazione dalla riga di comando.

SNMP

Il protocollo SNMP (Simple Network Management Protocol) viene utilizzato per gestire periferiche di rete quali computer, router e macchine Brother di rete.

Server Web (HTTP)

Il server Web incorporato al server di stampa Brother consente il monitoraggio dello stato o la modifica di alcune impostazioni di configurazione del server di stampa stesso.



Nota

È consigliabile utilizzare Internet Explorer 6.0 (o versioni successive) o Netscape Navigator 7.1 (o versioni successive). Se si utilizza un diverso browser Web, accertarsi che sia compatibile con HTTP 1.0 e HTTP 1.1.

Panoramica

Prima di utilizzare la macchina Brother sulla rete, è necessario installare il software Brother e configurare le impostazioni di rete TCP/IP appropriate sulla macchina stessa. A tal fine, si consiglia di utilizzare l'applicazione di installazione automatica disponibile nel CD-ROM Brother che fornisce una procedura guidata per l'installazione del software e della rete.

Se non si desidera utilizzare l'applicazione di installazione automatica o non si comprendono alcuni dei termini utilizzati in tale applicazione, fare riferimento alla parte restante di questo capitolo per ulteriori informazioni.

Nota

Se non si desidera o non si è in grado di utilizzare l'applicazione di installazione automatica o qualsiasi altro strumento software Brother, è anche possibile utilizzare il pannello di controllo della macchina per modificare le impostazioni di rete. Per ulteriori informazioni, vedere *Impostazione del pannello anteriore* a pagina 3-1.

Indirizzi IP, subnet mask e gateway

Per utilizzare la macchina in un ambiente TCP/IP di rete, è necessario configurare l'indirizzo IP e la subnet mask. L'indirizzo IP assegnato al server di stampa deve trovarsi sulla stessa rete logica dei computer host. In caso contrario, è necessario configurare correttamente l'indirizzo della subnet mask e del gateway.

Indirizzo IP

Un indirizzo IP è una serie di numeri che identifica ogni periferica connessa a una rete. È composto da quattro numeri separati da punti. Ogni numero è compreso tra 0 e 255.

Esempio: in una rete di piccole dimensioni, in genere si modifica il numero finale.

192.168.1.1, 192.168.1.2, 192.168.1.3

Se all'interno della rete è presente un server DHCP/BOOTP/RARP (in genere in una rete UNIX®/Linux o Windows® 2000/XP) il server di stampa otterrà automaticamente l'indirizzo IP dal server DHCP.

Nota

Su reti più piccole, il server DHCP può essere il router.

Subnet mask

Le subnet mask limitano la comunicazione in rete.

Esempio: il PC1 può comunicare con il PC2

Indirizzo IP del PC1:	192.168.1.2
Subnet mask:	255.255.255.0

Indirizzo IP del PC2:	192.168.1.3
Subnet mask:	255.255.255.0

Nel precedente esempio, è possibile comunicare con qualsiasi dispositivo il cui indirizzo IP inizia con 192.168.1.X

Per ulteriori informazioni su DHCP, BOOTP e RARP, vedere *Utilizzo di DHCP per configurare l'indirizzo IP* a pagina A-1, *Utilizzo di BOOTP per configurare l'indirizzo IP* a pagina A-2 e *Utilizzo di RARP per configurare l'indirizzo IP* a pagina A-2.

Se un server DHCP/BOOTP/RARP non è disponibile, il protocollo APIPA (Automatic Private IP Addressing) assegnerà automaticamente un indirizzo IP nell'intervallo compreso tra 169.254.1.0 e 169.254.254.255. Per ulteriori informazioni sul protocollo APIPA, vedere *Utilizzo di APIPA per configurare l'indirizzo IP* a pagina A-3.

Se il protocollo APIPA è disattivato, l'indirizzo IP predefinito di un server di stampa Brother è 192.0.0.192. Tuttavia, è possibile modificare facilmente l'indirizzo IP per farlo coincidere ai dettagli dell'indirizzo IP della rete. Per ulteriori informazioni su come modificare l'indirizzo IP, vedere *Impostazione dell'indirizzo IP e della subnet mask* a pagina 2-3.

Impostazione dell'indirizzo IP e della subnet mask

Utilizzo dell'utilità BRAdmin Professional e del protocollo TCP/IP per configurare la stampante di rete (solo per Windows®)

Utilità BRAdmin Professional

L'utilità BRAdmin Professional consente di gestire la rete connessa alle macchine Brother in un ambiente TCP/IP.

Configurazione della macchina mediante l'utilità BRAdmin Professional

Nota

- Utilizzare l'utilità BRAdmin Professional fornita sul CD-ROM del prodotto Brother. È anche possibile scaricare l'utilità Brother BRAdmin Professional più aggiornata dal sito Web <http://solutions.brother.com>. Questa utilità è disponibile solo per Windows®.
- Disabilitare l'eventuale software firewall personale in uso, ad esempio Firewall connessione Internet disponibile in Windows® XP. Dopo avere verificato che è possibile stampare, riavviare il software firewall personale.
- La password predefinita per i server di stampa Brother è "access".

- 1 Avviare l'utilità BRAdmin Professional (da Windows® 98/98SE/Me, Windows NT® 4.0 e Windows® 2000/XP), facendo clic sul menu di avvio e selezionando **Programmi / Brother Administrator Utilities / Brother BRAdmin Professional Utilities / BRAdmin Professional**.
- 2 Selezionare **TCP/IP** nel riquadro sinistro della finestra principale di BRAdmin.
- 3 Selezionare **Cerca periferiche attive** dal menu **Periferiche**. BRAdmin Professional cercherà automaticamente le nuove periferiche.





Nota

- Se il server di stampa è impostato sui valori di fabbrica e non si utilizza un server DHCP/BOOTP/RARP, la periferica verrà visualizzata come APIPA nella schermata dell'utilità BRAdmin Professional.
- È possibile trovare il nome del nodo e l'indirizzo Ethernet stampando l'Elenco di configurazione della rete. Vedere *Stampa dell'Elenco di configurazione della rete* a pagina 3-16 per informazioni su come stampare l'Elenco di configurazione della rete sul server di stampa.

- 4** Fare doppio clic sulla periferica non configurata.
- 5** Immettere **indirizzo IP**, **subnet mask** e **gateway** (se necessario) del server di stampa.
- 6** Fare clic su **OK**.
- 7** Con l'indirizzo IP programmato correttamente, il server di stampa Brother verrà visualizzato nell'elenco delle periferiche.

Modifica delle impostazioni di stampa o scansione mediante un browser Web

Per modificare le impostazioni della stampante mediante HTTP (Hyper Text Transfer Protocol), è possibile utilizzare un browser Web standard. È consigliabile utilizzare Microsoft Internet Explorer® versione 6.0 o successive oppure Netscape Navigator® versione 7.1 o successive. Per utilizzare un browser Web, è necessario assegnare un indirizzo IP al server di stampa.

- 1** Digitare `http://indirizzo_ip_stampante/` nel browser, dove `indirizzo_ip_stampante` è l'indirizzo IP del server di stampa.

Ad esempio: `http://192.168.1.2/` (se l'indirizzo IP della stampante è 192.168.1.2.)



Nota

Se si è modificato il file hosts sul computer o si utilizza il sistema DNS (Domain Name System), è anche possibile immettere il nome DNS del server di stampa. Poiché il server di stampa supporta i nomi TCP/IP e NetBIOS, è anche possibile immettere il nome NetBIOS del server di stampa. Il nome NetBIOS è disponibile nell'Elenco di configurazione della rete. Vedere *Stampa dell'Elenco di configurazione della rete* a pagina 3-16 per informazioni su come stampare l'Elenco di configurazione della rete sul server di stampa. Il nome NetBIOS assegnato è dato dai primi 15 caratteri del nome del nodo e per impostazione predefinita è riportato come `BRN_XXXXXX` dove `XXXXXX` sono le ultime sei cifre dell'indirizzo Ethernet.

- 2** Fare clic su **Configurazione rete**.
- 3** Immettere un nome utente e una password. Il nome utente è **"admin"** e la password predefinita è **"access"**.
- 4** Fare clic su **OK**.
- 5** Fare clic su **Configurazione TCP/IP**.
- 6** È ora possibile modificare le impostazioni del server di stampa.

Menu di impostazione principale LAN

La sezione del menu LAN del pannello di controllo può essere utilizzata per configurare le impostazioni di rete.

Premere **Menu/Set**, quindi premere il numero **6** per accedere al menu LAN e procedere alla selezione del menu che si desidera configurare.

La macchina viene fornita con il software BRAdmin Professional per Windows® che consente di configurare le impostazioni di rete.

Setup TCP/IP

Questo menu presenta nove selezioni: **Metodo avvio**, **Indirizzo IP**, **Subnet mask**, **Gateway**, **Nome nodo**, **Config WINS**, **WINS Server**, **Server DNS** e **APIPA**.

Metodo avvio

- 1 Premere **Menu/Set**, **6**, **1**, **1**.
- 2 Premere ▲ o ▼ per selezionare *Auto*, *Statico*, *Rarp*, *BOOTP* o *DHCP*.
- 3 Premere **Menu/Set**.
- 4 Premere **Stop/Uscita**.

Modalità Statico

In questa modalità, l'indirizzo IP della macchina deve essere assegnato in modo manuale. Una volta immesso, l'indirizzo IP rimane fisso sull'indirizzo assegnato.

Modalità Auto

In questa modalità, la macchina esamina la rete per individuare un server DHCP; se ne trova uno e se è configurato per allocare un indirizzo IP alla macchina, verrà utilizzato l'indirizzo IP fornito dal server DHCP. Se non è disponibile alcun server DHCP, la macchina cercherà un server BOOTP. Se è disponibile un server BOOTP ed è configurato correttamente, la macchina otterrà l'indirizzo IP dal server BOOTP. Se non è disponibile alcun server BOOTP, la macchina cercherà un server Rarp. Se non risponderà neanche un server Rarp, la macchina utilizzerà un indirizzo APIPA, vedere *Utilizzo di APIPA per configurare l'indirizzo IP* a pagina A-3. L'intero processo può richiedere da 2 a 3 minuti, pertanto si consiglia di verificare sull'Elenco di configurazione della rete che le impostazioni di rete siano configurate correttamente.

Modalità Rarp

È possibile configurare l'indirizzo IP del server di stampa Brother mediante Reverse ARP (Rarp) sul computer host. Per eseguire questa operazione, modificare il file `/etc/ethers` (se questo file non esiste, è possibile crearlo) immettendo una voce simile alla seguente:

```
00:80:77:31:01:07   BRN_310107
```

dove la prima voce è l'indirizzo Ethernet del server di stampa e la seconda voce è il nome del server di stampa. Il nome deve corrispondere a quello inserito nel file `/etc/hosts`.

Avviare il daemon `rarp`, se non ancora in esecuzione. A seconda del sistema, il comando può essere `rarpd`, `rarpd -a`, `in.rarpd -a` o altro; digitare `man rarpd` o fare riferimento alla documentazione del sistema per ottenere ulteriori informazioni. Per verificare che il daemon `rarp` sia eseguito su un sistema Berkeley basato su UNIX, digitare il comando seguente:

```
ps -ax | grep -v grep | grep rarpd
```

Per i sistemi basati su UNIX AT&T, digitare:

```
ps -ef | grep -v grep | grep rarpd
```

Il server di stampa Brother riceverà l'indirizzo IP dal daemon `rarp` all'accensione.

Modalità BOOTP

BOOTP è un'alternativa a Rarp. Tuttavia, a differenza di Rarp, consente di configurare subnet mask e gateway. Per utilizzare BOOTP per la configurazione dell'indirizzo IP, accertarsi che BOOTP sia installato e venga eseguito sul computer host. Dovrebbe essere visualizzato nel file `/etc/services` sull'host come servizio effettivo; digitare `man bootpd` o fare riferimento alla documentazione del sistema per ulteriori informazioni. BOOTP viene di solito avviato tramite il file `/etc/inetd.conf`; occorre attivarlo rimuovendo il simbolo `"#"` davanti alla voce `bootp` di quel file. Ad esempio, una tipica voce `bootp` del file `/etc/inetd.conf` è:

```
#bootp dgram udp wait /usr/etc/bootpd bootpd -i
```

Nota

A seconda del sistema, questa voce può assumere il nome `"bootps"` invece di `"bootp"`.

Per attivare BOOTP, utilizzare un editor per eliminare il simbolo `"#"`. Se non è visibile `"#"`, BOOTP è già attivo. Modificare quindi il file di configurazione BOOTP (di solito `/etc/bootptab`) e immettere il nome, il tipo di rete (1 per Ethernet), gli indirizzi Ethernet e IP, la subnet mask e il gateway del server di stampa. Il formato esatto per questa operazione non è standard; sarà quindi necessario fare riferimento alla documentazione del sistema per determinare come immettere queste informazioni. Il file `bootptab` di molti sistemi UNIX® contiene anche esempi di modelli che è possibile utilizzare come riferimento. Alcuni esempi delle voci tipiche contenute in `/etc/bootptab` comprendono:

```
BRN_310107 1 00:80:77:31:01:07 192.189.207.3
```

e:

```
BRN_310107:ht=ethernet:ha=008077310107:\
ip=192.189.207.3:
```

Alcune implementazioni del software host BOOTP non rispondono alle richieste BOOTP se nel file di configurazione non è incluso un nome di file di download; in questo caso, creare semplicemente un file vuoto sull'host e specificarne il nome e il percorso nel file di configurazione.

Come nel caso di Rarp, il server di stampa caricherà l'indirizzo IP dal server BOOTP quando la stampante è accesa.

Modalità DHCP

Il protocollo DHCP (Dynamic Host Configuration Protocol) è uno dei diversi meccanismi automatici per l'allocazione degli indirizzi IP. Se sulla rete (in genere una rete UNIX®, Windows® 2000/XP) è presente un server DHCP, il server di stampa ottiene automaticamente l'indirizzo IP da questo server e registra il proprio nome con i servizi dei nomi dinamici compatibili RFC 1001 e 1002.



Nota

Se non si desidera configurare il server di stampa mediante DHCP, BOOTP o Rarp, è necessario impostare il Metodo avvio su Statico per evitare che il server di stampa tenti di ricevere un indirizzo IP da questi sistemi. Per modificare il Metodo avvio, utilizzare il pannello anteriore, il browser Web o l'applicazione BRAdmin.

Indirizzo IP

Questo campo contiene l'indirizzo IP corrente della macchina. Se il Metodo avvio è impostato su Statico, immettere l'indirizzo IP che si desidera assegnare alla macchina. Verificare con l'amministratore della rete quale indirizzo IP utilizzare. Se è stato selezionato un metodo diverso da Statico, la macchina tenterà di determinare l'indirizzo IP mediante il protocollo DHCP, Rarp o BOOTP. L'indirizzo IP predefinito della macchina sarà probabilmente incompatibile con lo schema di numerazione dell'indirizzo IP della rete. Si consiglia di rivolgersi all'amministratore della rete per conoscere le impostazioni di indirizzo IP corrette.

- 1** Premere **Menu/Set**, **6**, **1**, **2**.
- 2** Selezionare **1** per modificare. Immettere l'indirizzo IP.
- 3** Premere **Menu/Set**.
- 4** Premere **Stop/Uscita**.

Subnet mask

Questo campo visualizza la subnet mask corrente utilizzata dalla macchina. Se non si utilizza DHCP o BOOTP, per ottenere la subnet mask immettere quella desiderata. Chiedere all'amministratore della rete quale subnet mask utilizzare.

- 1** Premere **Menu/Set, 6, 1, 3**.
- 2** Selezionare **1** per modificare. Immettere l'indirizzo della subnet mask.
- 3** Premere **Menu/Set**.
- 4** Premere **Stop/Uscita**.

Gateway

Questo campo visualizza l'indirizzo del gateway o del router corrente utilizzato dalla macchina. Se non si utilizza DHCP o BOOTP per ottenere l'indirizzo del gateway o del router, immettere quello che si desidera assegnare. Se non si dispone di gateway o router, lasciare vuoto questo campo. Se non si è sicuri, rivolgersi all'amministratore della rete.

- 1** Premere **Menu/Set, 6, 1, 4**.
- 2** Immettere l'indirizzo del gateway.
- 3** Premere **Menu/Set**.
- 4** Premere **Stop/Uscita**.

Nome nodo

È possibile registrare il nome della macchina sulla rete. Questo nome viene spesso definito nome NetBIOS; è il nome registrato dal server WINS sulla rete. Il nome consigliato è BRN_XXXXXX, dove XXXXXX rappresenta le ultime sei cifre dell'indirizzo Ethernet (fino a un massimo di 15 caratteri).

- 1** Premere **Menu/Set, 6, 1, 5**.
- 2** Selezionare **1** per modificare. Immettere il nome nodo.
- 3** Premere **Menu/Set**.
- 4** Premere **Stop/Uscita**.

Config WINS

Questa selezione determina il modo in cui la macchina ottiene l'indirizzo IP per il server WINS.

- 1 Premere **Menu/Set**, **6**, **1**, **6**.
- 2 Premere ▲ o ▼ per selezionare **Auto** o **Statico**.
- 3 Premere **Menu/Set**.
- 4 Premere **Stop/Uscita**.

Auto

Utilizza automaticamente una richiesta DHCP per determinare gli indirizzi IP per i server WINS primari e secondari. Per attivare questa funzione è necessario che Metodo avvio sia impostato su Auto.

Statico

Utilizza un indirizzo IP specificato per i server WINS primari e secondari.

WINS Server

- 1 Premere **Menu/Set**, **6**, **1**, **7**.
- 2 Premere ▲ o ▼ per selezionare **Primario** o **Secondario**.
- 3 Premere **Menu/Set**.
- 4 Immettere l'indirizzo del server WINS.
- 5 Premere **Menu/Set**.
- 6 Premere **Stop/Uscita**.

Indirizzo IP del server WINS Primario

Questo campo specifica l'indirizzo IP del server WINS (Windows® Internet Naming Service) primario.

Indirizzo IP del server WINS Secondario

Questo campo specifica l'indirizzo IP del server WINS secondario. Viene utilizzato come backup all'indirizzo del server WINS primario. Se il server primario non è disponibile, la macchina può registrare se stessa su un server secondario. Se è disponibile un server WINS primario, ma nessun server WINS secondario, lasciare vuoto questo campo.

Server DNS

- 1 Premere **Menu/Set**, **6**, **1**, **8**.
- 2 Premere ▲ o ▼ per selezionare **Primario** o **Secondario**.
- 3 Premere **Menu/Set**.
- 4 Immettere l'indirizzo del server DNS.
- 5 Premere **Menu/Set**.
- 6 Premere **Stop/Uscita**.

Indirizzo IP del server DNS Primario

Questo campo specifica l'indirizzo IP del server DNS (Domain Name Service) primario.

Indirizzo IP del server DNS Secondario

Questo campo specifica l'indirizzo IP del server DNS secondario. Viene utilizzato come backup all'indirizzo del server DNS primario. Se il server primario non è disponibile, la macchina contatta il server DNS secondario.

APIPA

Quando attivato, il server di stampa assegna automaticamente un indirizzo IP nell'intervallo (169.254.1.0 - 169.254.254.255) se non è in grado di ottenere un indirizzo IP tramite il Metodo avvio impostato (**Menu/Set**, **6**, **1**, **1**). Se questa opzione è impostata su **No**, l'indirizzo IP non viene modificato quando il server di stampa non è in grado di ottenere l'indirizzo IP tramite il Metodo avvio impostato.

- 1 Premere **Menu/Set**, **6**, **1**, **9**.
- 2 Premere ▲ o ▼ per selezionare **Si** o **No**.
- 3 Premere **Menu/Set**.
- 4 Premere **Stop/Uscita**.

Setup Internet

Questo menu presenta cinque selezioni: **Indirizzo Mail**, **SMTP Server**, **POP3 Server**, **Mailbox name** e **Mailbox PWD**. Poiché questa sezione richiede di immettere molti caratteri di testo, può essere più opportuno configurare queste impostazioni utilizzando il proprio browser Web.

Indirizzo Mail

- 1** Premere **Menu/Set**, **6**, **2**, **1**.
- 2** Selezionare **1** per modificare. Immettere l'indirizzo mail. Premere **Menu/Set**.
- 3** Premere **Stop/Uscita**.

Immissione di testo

È possibile accedere al carattere desiderato premendo ripetutamente il numero appropriato.

Tasto	Una volta	Due volte	Tre volte	Quattro volte
1	@	.	/	1
2	A	B	C	2
3	D	E	F	3
4	G	H	I	4
5	J	K	L	5
6	M	N	O	6
7	P	Q	R	S
8	T	U	V	8
9	W	X	Y	Z

Per passare da maiuscole a minuscole e viceversa, premere **Selezione** e **3**.

Correzioni:

Se si immette una lettera sbagliata e si desidera modificarla, utilizzare ◀ o ▶ per posizionare il cursore sotto il carattere che si desidera modificare e sovrascriverlo.

Se si desidera cancellare l'intero numero o nome, premere **Stop/Uscita** con il cursore sotto la prima cifra o lettera. I caratteri sopra e a destra del cursore verranno eliminati.

Ripetizione delle lettere:

Se si desidera ripetere un carattere, premere ► per spostare il cursore a destra.

Quando si immette l'indirizzo e-mail, esso compare carattere dopo carattere sul pannello LCD.

Se si specificano più di 16 caratteri, il pannello LCD scorre il nome a sinistra, carattere dopo carattere. È possibile immettere fino a 60 caratteri.

È anche possibile connettere la macchina utilizzando un browser Web e specificando l'indirizzo e-mail attraverso l'utilità di gestione basata sul Web.

SMTP Server

Questo campo visualizza il nome nodo o l'indirizzo IP di un server di posta SMTP (server e-mail in uscita) della rete.

(Esempio: mailhost.brothermail.net -o- 192.000.000.001)

- 1 Premere **Menu/Set, 6, 2, 2.**
- 2 Premere ▲ o ▼ per selezionare **Nome** o **Indirizzo IP.**
- 3 Premere **Menu/Set.**
- 4 Immettere l'indirizzo del server SMTP.
- 5 Premere **Menu/Set.**
- 6 Premere **Stop/Uscita.**

POP3 Server

- 1 Premere **Menu/Set 6, 2, 3.**
- 2 Premere ▲ o ▼ per selezionare **Nome** o **Indirizzo IP.**
- 3 Premere **Menu/Set.**
- 4 Immettere l'indirizzo del server POP3.
- 5 Premere **Menu/Set.**
- 6 Premere **Stop/Uscita.**

Indirizzo server POP3

Questo campo visualizza il nome nodo o l'indirizzo IP del server POP3 (server e-mail in entrata) utilizzato dalla macchina Brother. Questo indirizzo è necessario affinché il servizio Internet Fax funzioni correttamente. (Esempio: mailhost.brothermail.net -o- 192.000.000.001)

Mailbox name

- 1** Premere **Menu/Set, 6, 2, 4**.
- 2** Immettere l'account utente assegnato alla macchina Brother per accedere al server POP3.
- 3** Premere **Menu/Set**.
- 4** Premere **Stop/Uscita**.

Mailbox PWD

- 1** Premere **Menu/Set, 6, 2, 5**.
- 2** Immettere la password utente assegnata alla macchina Brother per accedere al server POP3. Questa password fa distinzione tra maiuscole e minuscole.
- 3** Premere **Menu/Set**.
- 4** Premere nuovamente **Menu/Set** per verificare la password.
- 5** Premere **Stop/Uscita**.

Setup mail RX

Questo menu presenta cinque selezioni **Auto polling**, **Frequenza poll**, **Testata**, **Del Error Mail** e **Notifica**.

Auto polling

Quando questa opzione è impostata su **Si** la macchina verifica automaticamente la presenza di nuovi messaggi sul server POP3. Se sul server POP3 non viene trovato alcun messaggio, viene visualizzato il messaggio **No mail**.

- 1 Premere **Menu/Set, 6, 3, 1**.
- 2 Premere ▲ o ▼ per selezionare **Si** o **No**.
- 3 Premere **Menu/Set**.
- 4 Premere **Stop/Uscita**.

Frequenza poll

Imposta la frequenza con la quale vengono cercati nuovi messaggi sul server POP3 (l'impostazione predefinita è 10min).

- 1 Premere **Menu/Set, 6, 3, 2**.
- 2 Immettere la frequenza di polling.
- 3 Premere **Menu/Set**.
- 4 Premere **Stop/Uscita**.

Testata

Questa selezione consente di stampare il contenuto della testata quando viene stampato il messaggio ricevuto (**Sogg+Da+A**, **Tutto** o **Nessuno**).

- 1 Premere **Menu/Set, 6, 3, 3**.
- 2 Premere ▲ o ▼ per selezionare **Tutto**, **Sogg+Da+A** o **Nessuno**.
- 3 Premere **Menu/Set**.
- 4 Premere **Stop/Uscita**.

Del Error Mail

Se questa opzione è impostata su **Si**, la macchina elimina automaticamente i messaggi che non può ricevere dal server POP.

- 1** Premere **Menu/Set, 6, 3, 4**.
- 2** Premere **▲** o **▼** per selezionare **Si** o **No**.
- 3** Premere **Menu/Set**.
- 4** Premere **Stop/Uscita**.

Notifica

La funzione di notifica consente di trasmettere un messaggio di conferma della ricezione alla stazione mittente quando viene ricevuto I-Fax.

Questa funzione è disponibile solo su macchine I-Fax che supportano la specifica "NDP".

- 1** Premere **Menu/Set, 6, 3, 5**.
- 2** Premere **▲** o **▼** per selezionare **Si**, **NDP** o **No**.
- 3** Premere **Menu/Set**.
- 4** Premere **Stop/Uscita**.

Setup mail TX

Questo menu presenta tre selezioni **Sender subject**, **Dim. limite** e **Notifica**.

Sender subject

Questo campo visualizza l'oggetto allegato ai dati Internet Fax inviati dalla macchina Brother a un PC (l'impostazione predefinita è "Processo Internet Fax").

- 1** Premere **Menu/Set, 6, 4, 1**.
- 2** Selezionare **1** per modificare la selezione Sender subject **OPPURE 2** per uscire.
- 3** Immettere l'oggetto.
- 4** Premere **Menu/Set**.
- 5** Premere **Stop/Uscita**.

Dim. limite

Alcuni server di posta non consentono di inviare documenti e-mail di grandi dimensioni. È possibile che quando si cerca di inviare documenti e-mail di grandi dimensioni sulla macchina venga visualizzato il messaggio *Memoria esaurita*. Spesso l'amministratore di sistema imposta un limite massimo sulle dimensioni del documento e-mail. Con questa funzione attivata, la macchina visualizza *Memoria esaurita* quando si tenta di inviare documenti e-mail di dimensioni superiori a 1 MB. Il documento non verrà inviato e verrà stampato un rapporto sugli errori. Il documento può essere separato in documenti più piccoli che verranno accettati dal server di posta. Per un'indicazione di riferimento, un documento di 42 pagine basato sul grafico di prova ITU-T Test Chart#1 è di circa 1 MB.

- 1 Premere **Menu/Set, 6, 4, 2**.
- 2 Premere ▲ o ▼ per selezionare *Si* o *No*.
- 3 Premere **Menu/Set**.
- 4 Premere **Stop/Uscita**.

Notifica

La funzione di notifica consente di trasmettere un messaggio di conferma della ricezione alla stazione mittente quando viene ricevuto l'I-Fax.

Questa funzione è disponibile solo su macchine I-Fax che supportano la specifica "NDP".

- 1 Premere **Menu/Set, 6, 4, 3**.
- 2 Premere ▲ o ▼ per selezionare *Si* o *No*.
- 3 Premere **Menu/Set**.
- 4 Premere **Stop/Uscita**.

Setup relay

Questo menu presenta tre selezioni **Rly Broadcast**, **Dominio relay** e **Relay report**. Per ulteriori informazioni su Relay Broadcast, vedere *Relay Broadcast* a pagina 8-5 di questa Guida dell'utente.

Rly Broadcast

Questa funzione consente alla macchina di ricevere un documento su Internet e di trasmetterlo ad altri apparecchi fax sulle linee analogiche convenzionali.

- 1 Premere **Menu/Set, 6, 5, 1**.
- 2 Premere ▲ o ▼ per selezionare *Si* o *No*.
- 3 Premere **Menu/Set**.
- 4 Premere **Stop/Uscita**.

Dominio relay

È possibile registrare i nomi di dominio (massimo 10) a cui è consentito richiedere un Relay Broadcast.

- 1** Premere **Menu/Set, 6, 5, 2**.
- 2** Premere **▲** o **▼** per selezionare il **Dominio Relay (01 - 10)**.
- 3** Premere **Menu/Set**.
- 4** Immettere il nome **Dominio relay** per il dominio a cui è consentito richiedere un Relay Broadcast.
- 5** Premere **Menu/Set**.
- 6** Premere **Stop/Uscita**.

Relay report

È possibile stampare un rapporto Relay Broadcast sulla macchina utilizzata come Relay Station per tutti i Relay Broadcast. Quando la macchina viene utilizzata con il software PC Fax di rete Brother, la macchina funge anche da Relay Station per la trasmissione di fax dalla rete. È pertanto possibile stampare un rapporto Relay di conferma dei fax di rete inviati (solo per gli Stati Uniti e per il Canada).

La funzione principale è stampare rapporti di qualsiasi Relay Broadcast inviati attraverso la macchina. Nota: per utilizzare questa funzione, è necessario assegnare il dominio relay nella sezione "Trusted Domains" delle impostazioni della funzione Relay.

- 1** Premere **Menu/Set, 6, 5, 3**.
- 2** Premere **▲** o **▼** per selezionare **Si** o **No**.
- 3** Premere **Menu/Set**.
- 4** Premere **Stop/Uscita**.

Impost.varie

Ethernet

Modalità di collegamento Ethernet. Auto consente al server di stampa di funzionare in modalità 100BASE-TX Full o Half Duplex o in modalità 10BASE-T Full o Half Duplex.

100BASE-TX Full Duplex (100B-FD) o Half Duplex (100B-HD) e 10BASE-T Full Duplex (10B-FD) o Half Duplex (10B-HD) stabiliscono la modalità di collegamento del server di stampa. Questa modifica è valida una volta che è stato reimpostato il server di stampa. L'impostazione predefinita è *Auto*.

Nota

Se questo valore non viene impostato correttamente, non sarà possibile comunicare con il server di stampa.

- 1 Premere **Menu/Set**, **6**, **6**, **1**.
- 2 Premere **▲** o **▼** per selezionare *Auto/100B-FD/100B-HD/10B-FD/10B-HD*.
- 3 Premere **Menu/Set**.
- 4 Premere **Stop/Uscita**.

Fuso orario

Questo campo visualizza il fuso orario del proprio paese. L'ora visualizzata rappresenta la differenza tra l'ora nazionale e l'ora di Greenwich. Ad esempio, il fuso orario per l'area orientale di Stati Uniti e Canada è GMT-05:00.

- 1 Premere **Menu/Set**, **6**, **6**, **2**.
- 2 Premere **▲** or **▼** per selezionare l'ora.
- 3 Premere **Menu/Set** per accettare la selezione.
- 4 Premere **Stop/Uscita** per uscire dal menu di configurazione.

Impostazione Fuso orario di Windows®

Mediante l'impostazione del fuso orario di Windows® è possibile determinare la differenza di orario per il proprio paese.

- 1 Fare clic su **Start**.
- 2 Selezionare **Impostazioni / Pannello di controllo**.
- 3 Fare doppio clic su **Data e ora**.
- 4 Selezionare **Fuso orario**. Modificare la data e l'ora.

Verificare l'impostazione del fuso orario dal menu a discesa che visualizza la differenza dall'ora di Greenwich.

Scan To E-Mail (server di posta)

Tipo file bianco e nero per Scan To E-Mail (server di posta)

È possibile selezionare il tipo di file bianco e nero predefinito per la funzione Scan To E-Mail (server di posta).

- 1 Premere **Menu/Set**, **6**, **7**, **1**.
- 2 Premere ▲ or ▼ per selezionare PDF o TIFF.
- 3 Premere **Menu/Set**.
- 4 Premere **Stop/Uscita**.

Tipo file colore per Scan To E-Mail (server di posta)

È possibile selezionare il tipo di file colore predefinito per la funzione Scan To E-Mail (server di posta).

- 1 Premere **Menu/Set**, **6**, **7**, **2**.
- 2 Premere ▲ o ▼ per selezionare PDF o JPEG.
- 3 Premere **Menu/Set**.
- 4 Premere **Stop/Uscita**.

Ripristino delle impostazioni di rete sui valori di fabbrica

Se si desidera ripristinare le impostazioni di fabbrica per il server di stampa, ossia tutte le informazioni inclusi password e indirizzo IP, procedere come segue:

- 1 Accertarsi che la macchina non sia in funzione, quindi scollegare tutti i cavi dalla macchina, eccetto il cavo di alimentazione.
- 2 Premere **Menu/Set**, **6**, **0**.
- 3 Premere **1** per selezionare *Reset*.
- 4 Premere **1** per selezionare *Si*.
- 5 La macchina viene riavviata, ricollegare i cavi al termine dell'operazione.

Stampa dell'Elenco di configurazione della rete



Nota

Nome nodo: il nome nodo è contenuto nell'Elenco di configurazione della rete. Il nome nodo predefinito è "BRN_XXXXXX" (dove "XXXXXX" rappresenta le ultime sei cifre dell'indirizzo Ethernet).

L'Elenco di configurazione della rete elenca tutte le impostazioni correnti di configurazione della rete, incluse le impostazioni del server di stampa di rete.

- 1** Premere **Menu, 5, 6**.
- 2** Premere **Inizio Mono** o **Inizio Colore**.

Stampa di rete da Windows®: stampa Peer-to-Peer di base TCP/IP

Informazioni generali

Se il sistema operativo è Windows® e si desidera stampare utilizzando il protocollo TCP/IP in un ambiente Peer-to-Peer, seguire le istruzioni contenute in questo capitolo. In questo capitolo viene spiegato come installare il software di rete e il driver della stampante necessari per stampare utilizzando la stampante di rete.



Nota

- È necessario configurare l'indirizzo IP sulla macchina prima di procedere con questo capitolo. Se non si è configurato l'indirizzo IP, prima di procedere vedere *Configurazione della stampante di rete* a pagina 2-1.
- Verificare che il computer host e il server di stampa si trovino sulla stessa sottorete o che il router sia configurato in modo da consentire il passaggio dei dati tra le due periferiche.
- La password predefinita per i server di stampa Brother è "access".
- Se si stabilisce una connessione a una condivisione o a una coda di stampa di rete (solo stampa), vedere *Installazione quando si utilizza una condivisione o una coda di stampa in rete (solo driver della stampante)* a pagina A-6 per dettagli sull'installazione.

Per Windows® 2000/XP

Per impostazione predefinita, i sistemi Windows® 2000/XP vengono installati con tutti i programmi software necessari per la stampa. In questa sezione vengono descritte le configurazioni più comunemente utilizzate, la stampa sulla porta TCP/IP standard. Da Windows® 2000/XP è anche possibile stampare via Internet utilizzando il protocollo IPP. Per ulteriori informazioni, vedere *Stampa Internet per Windows®* a pagina 5-1.

Se il driver della stampante è già stato installato, passare alla sezione *Driver della stampante già installato* a pagina 4-2.

Configurazione della porta TCP/IP standard

Driver della stampante non ancora installato

- 1** Windows® 2000: fare clic sul menu di avvio e selezionare **Impostazioni**, quindi **Stampanti**.
Windows® XP: dal menu di avvio, fare clic su **Stampanti e fax**.
- 2** Windows® 2000: fare doppio clic sull'icona **Aggiungi stampante** per avviare l'**Installazione guidata stampante**.
Windows® XP: fare doppio clic su **Aggiungi stampante** per avviare l'**Installazione guidata stampante**.
- 3** Fare clic su **Avanti** quando viene visualizzata l'**Installazione guidata stampante**.
- 4** Selezionare **Stampante locale** e deselezionare l'opzione **Rileva e installa stampante Plug and Play automaticamente**.

- 5** Fare clic su **Avanti**.
- 6** A questo punto, è necessario selezionare la porta di stampa di rete corretta. Selezionare **Crea una nuova porta**, quindi **Porta TCP/IP standard** dalla finestra a discesa.
- 7** Fare clic su **Avanti**.
- 8** Viene visualizzata l'**Aggiunta guidata porta stampante standard TCP/IP**. Fare clic su **Avanti**.
- 9** Immettere l'indirizzo IP o il nome del server di stampa che si desidera configurare. Le informazioni relative al nome della porta vengono inserite automaticamente.
- 10** Fare clic su **Avanti**.
- 11** Windows® 2000/XP contatterà la stampante specificata. Se non si specifica il nome o l'indirizzo IP corretto, viene visualizzato un messaggio di errore.
- 12** Fare clic su **Fine** per completare la procedura guidata.
- 13** Dopo avere configurato la porta, è necessario specificare il driver della stampante che si desidera utilizzare. Selezionare il driver appropriato dall'elenco delle stampanti supportate. Se si utilizza un driver fornito con la macchina su CD-ROM, selezionare l'opzione **Disco driver** per andare al CD-ROM.
- 14** Ad esempio, selezionare la cartella "X:\lingua_desiderata\W2K\Addprt" (dove X è la lettera dell'unità). Fare clic su **Apri**, quindi su **OK**. Selezionare la stampante e fare clic su **Avanti**.
- 15** Specificare un nome e selezionare **Sì** o **No** a seconda che si desideri impostare il driver come stampante predefinita e fare clic su **Avanti**.
- 16** A questo punto, specificare se si desidera condividere la stampante, immettere il nome di condivisione e fare clic su **Avanti**.
- 17** Selezionare **Sì** e **Avanti** per stampare una pagina di prova.
- 18** Completare la procedura guidata e fare clic sul pulsante **Fine** per terminarla.

Driver della stampante già installato

Se il driver della stampante è già installato e si desidera configurarlo in modo da abilitarlo alla stampa di rete, attenersi alla procedura illustrata di seguito:

- 1** Selezionare il driver della stampante che si desidera configurare.
- 2** Selezionare **File** e scegliere **Proprietà**.
- 3** Fare clic sulla scheda **Porte** del driver e scegliere **Aggiungi porta**.
- 4** Selezionare la porta che si desidera utilizzare. In genere, si tratta della **Porta TCP/IP standard**. Fare clic sul pulsante **Nuova porta...**
- 5** Viene avviata l'**Aggiunta guidata porta stampante standard TCP/IP**. Eseguire i passaggi da 8 a 12 della sezione *Driver della stampante non ancora installato* a pagina 4-1.
- 6** Chiudere le finestre di dialogo **Aggiungi porta** e **Proprietà**.

Windows NT® 4.0

In Windows NT® 4.0, è possibile inviare un processo di stampa utilizzando il software di stampa Peer-to-Peer Brother fornito sul CD-ROM Brother in dotazione con la macchina.

Installazione del protocollo TCP/IP

Se durante l'installazione del sistema Windows NT® 4.0 (workstation o server) il protocollo TCP/IP non è stato installato attenersi alla procedura illustrata di seguito. Se il protocollo TCP/IP è già stato installato, passare alla sezione seguente *Installazione del software Peer-to-Peer Brother* a pagina 4-3.

- 1 Dal menu di avvio, scegliere **Impostazioni**, quindi **Pannello di controllo**.
- 2 Eseguire l'applet **Rete** facendo doppio clic sull'icona **Rete**, quindi fare clic sulla scheda **Protocolli**.
- 3 Selezionare **Aggiungi** e fare doppio clic sul **Protocollo TCP/IP**.
- 4 Inserire il disco o i dischi richiesti o il CD-ROM per copiare i file richiesti.
- 5 Fare clic su **Chiudi**. Il sistema Windows NT® 4.0 rivede i binding di protocollo, quindi viene visualizzata la finestra di dialogo **Proprietà TCP/IP**.
- 6 Configurare l'indirizzo IP host, la subnet mask e l'indirizzo del gateway nella finestra di dialogo. Per conoscere questi indirizzi, rivolgersi all'amministratore di sistema.
- 7 Fare clic su **OK** per uscire (non sarà necessario riavviare il server o la workstation Windows NT®4.0).

Installazione del software Peer-to-Peer Brother

- 1 Avviare il programma del menu di installazione del CD-ROM attenendosi alle istruzioni contenute nella Guida di installazione rapida.
- 2 Selezionare il nome del modello e la propria lingua (se necessario), quindi fare clic su **Installa applicazione opzionali**.
- 3 Fare clic su **Software di stampa di rete**.
- 4 Fare clic su **Avanti** in risposta al messaggio di benvenuto. Seguire le istruzioni visualizzate sullo schermo.
- 5 Selezionare **Stampa Peer-to-Peer Brother (LPR)**.
- 6 Selezionare la directory desiderata per installare i file **Stampa Peer-to-Peer Brother (LPR)** e fare clic su **Avanti**. Il programma di installazione creerà automaticamente la directory se non esiste già sul disco.
- 7 Immettere il nome della porta che si desidera utilizzare e fare clic su **OK**. Il nome predefinito è BLP1. Il nome prescelto DEVE essere univoco e cominciare con BLP.

8 A questo punto, è necessario immettere l'indirizzo IP e il nome effettivi del server di stampa. Se si è modificato il file hosts sul computer o si utilizza il sistema DNS (Domain Name System), è anche possibile immettere il nome DNS del server di stampa. Poiché il server di stampa supporta i nomi TCP/IP e NetBIOS, è anche possibile immettere il nome NetBIOS del server di stampa specificato nell'Elenco di configurazione della rete. Il nome NetBIOS assegnato è dato dai primi 15 caratteri del nome del nodo e per impostazione predefinita è riportato come BRN_XXXXXX dove XXXXXX sono le ultime sei cifre dell'indirizzo Ethernet.



Nota

- Il nome del nodo e il nome NetBIOS sono riportati nell'Elenco di configurazione della rete. Per informazioni sulla stampa dell'Elenco di configurazione della rete, vedere *Stampa dell'Elenco di configurazione della rete* a pagina 3-16.
- È possibile utilizzare il pulsante **Sfoglia** per cercare il server di stampa al passaggio 8. Fare clic su **Sfoglia** e selezionare il nome nodo o l'indirizzo IP dall'elenco. Se si cerca la periferica utilizzando il pulsante **Sfoglia** al passaggio 8, disattivare temporaneamente qualsiasi software firewall personale in uso. Dopo avere verificato che è possibile stampare, riavviare il software firewall personale.

9 Fare clic su **OK**. Al prompt, riavviare il computer.

Associazione alla stampante

A questo punto, occorre creare una stampante sul sistema Windows® seguendo la procedura standard di installazione della stampante di Windows®.

- 1** A tal fine, dal menu di avvio, selezionare **Impostazioni**, quindi **Stampanti**.
- 2** Fare doppio clic sull'icona **Aggiungi stampante** per avviare l'**Installazione guidata stampante**.
- 3** Selezionare **Risorse del computer**, non Stampante di rete, e fare clic su **Avanti**.
- 4** Selezionare la porta LPR Brother, ossia il nome della porta assegnato al passaggio 7 della sezione "Installazione del software di stampa Peer-to-Peer Brother" in questo capitolo, quindi fare clic su **Avanti**.
- 5** Selezionare il modello di stampante desiderato. Se il modello corretto non compare nell'elenco, fare clic sull'opzione **Disco driver**, quindi inserire il CD-ROM fornito con la macchina.
- 6** Se il driver è già presente, selezionare **Mantieni il driver esistente** (in caso contrario, saltare questo passaggio), quindi fare clic su **Avanti**.
- 7** Se lo si desidera, modificare il nome della stampante e selezionare **Sì** o **No** a seconda che si desideri impostare il driver come stampante predefinita e fare clic su **Avanti**.
- 8** Se lo si desidera, condividere la stampante in modo che altri utenti possano accedere ad essa e selezionare il sistema o i sistemi operativi eseguiti su questi computer. Fare clic su **Avanti**.
- 9** Al messaggio **Stampare la pagina di prova?** selezionare **Sì**. Fare clic su **Fine** per completare l'installazione. È ora possibile stampare sulla stampante come se si trattasse di una stampante locale.

Aggiunta di una seconda porta LPR Brother

Per aggiungere una porta LPR Brother non occorre rieseguire il programma di installazione, ma è sufficiente fare clic sul menu di avvio, selezionare **Impostazioni** e aprire la finestra **Stampanti**. Fare clic sull'icona della stampante che si desidera configurare, selezionare **File** dalla barra dei menu e infine scegliere **Proprietà**. Fare clic sulla scheda **Porte**, quindi sul pulsante **Aggiungi porta**. Nella finestra di dialogo **Porte stampanti**, evidenziare **Porta LPR Brother**. Fare clic su **Nuova porta** e immettere il nome della porta. Il nome predefinito è BLP1. Se questo nome è già stato utilizzato, viene visualizzato un messaggio di errore se si tenta di riutilizzarlo. In tal caso, utilizzare BLP2 e così via. Dopo avere specificato il nome della porta, fare clic su **OK**. Viene visualizzata la finestra di dialogo **Impostazioni della porta**.

Immettere l'indirizzo IP della stampante su cui si desidera stampare e fare clic su **OK**. Fare clic su **Chiudi** nella finestra di dialogo **Porte stampanti**. La porta appena creata dovrebbe essere visibile nell'impostazione **Invia stampa alle seguenti porte** del driver della stampante.

Per Windows® 98/Me

In Windows®98/Me, è possibile inviare un processo di stampa utilizzando il software di stampa Peer-to-Peer Brother fornito sul CD-ROM Brother in dotazione con la macchina.

Installazione del software Peer-to-Peer Brother



Nota

Se il driver è già stato installato dal programma di installazione su CD-ROM della macchina e si è selezionato "Stampante di rete Peer-to-Peer Brother" durante l'installazione, non è necessario installare nuovamente il software di stampa in rete Brother.

- 1 Avviare il programma del menu di installazione del CD-ROM attenendosi alle istruzioni contenute nella Guida di installazione rapida.
- 2 Selezionare il nome del modello e la propria lingua (se necessario), quindi fare clic su **Installa applicazione opzionali**.
- 3 Fare clic su **Software di stampa di rete**.
- 4 Fare clic su **Avanti** in risposta al messaggio di benvenuto. Seguire le istruzioni visualizzate sullo schermo.
- 5 Selezionare **Stampa Peer-to-Peer Brother (LPR)**.
- 6 Selezionare la directory desiderata per installare i file **Stampa Peer-to-Peer Brother (LPR)** e fare clic su **Avanti**. Il programma di installazione creerà automaticamente la directory se non esiste già sul disco.
- 7 Immettere il **nome della porta** che si desidera utilizzare e fare clic su **OK**. Il nome predefinito è BLP1. Il nome prescelto DEVE essere univoco e cominciare con BLP.

8 A questo punto, è necessario immettere l'indirizzo IP e il nome effettivi del server di stampa. Se si è modificato il file hosts sul computer o si utilizza il sistema DNS (Domain Name System), è anche possibile immettere il nome DNS del server di stampa. Poiché il server di stampa supporta i nomi TCP/IP e NetBIOS, è anche possibile immettere il nome NetBIOS del server di stampa specificato nell'Elenco di configurazione della rete. Il nome NetBIOS assegnato è dato dai primi 15 caratteri del nome del nodo e per impostazione predefinita è riportato come BRN_XXXXXX dove XXXXXX sono le ultime sei cifre dell'indirizzo Ethernet.



Nota

- Il nome del nodo e il nome NetBIOS sono riportati nell'Elenco di configurazione della rete. Per informazioni sulla stampa dell'Elenco di configurazione della rete, vedere *Stampa dell'Elenco di configurazione della rete* a pagina 3-16.
- È possibile utilizzare il pulsante **Sfoglia** per cercare il server di stampa al passaggio 8. Fare clic su **Sfoglia** e selezionare il nome nodo o l'indirizzo IP dall'elenco. Se si cerca la periferica utilizzando il pulsante **Sfoglia** al passaggio 8, disattivare temporaneamente qualsiasi software firewall personale in uso. Dopo avere verificato che è possibile stampare, riavviare il software firewall personale.

9 Fare clic su **OK**. Al prompt, riavviare il computer.

Associazione alla stampante

A questo punto, occorre creare una stampante sul sistema Windows® seguendo la procedura standard di installazione della stampante di Windows®.

- 1** A tal fine, dal menu di avvio, selezionare **Impostazioni**, quindi **Stampanti**.
- 2** Fare doppio clic sull'icona **Aggiungi stampante** per avviare l'**Installazione guidata stampante**.
- 3** Quando viene visualizzata l'**Installazione guidata stampante**, fare clic su **Avanti**.
- 4** Quando viene richiesto di specificare la modalità di connessione della stampante al computer, selezionare **Stampante locale**, quindi fare clic su **Avanti**.
- 5** Selezionare il modello di stampante desiderato. Se il modello corretto non compare nell'elenco, fare clic sull'opzione **Disco driver**, quindi inserire il CD-ROM fornito con la macchina.
- 6** Se si è selezionato un driver della stampante già in uso, si ha la possibilità di mantenere il driver esistente (opzione consigliata) o di sostituirlo. Selezionare l'opzione desiderata, quindi fare clic su **Avanti**.
- 7** Selezionare la porta LPR Brother (il nome della porta assegnato al passaggio 7 della sezione *Installazione del software Peer-to-Peer Brother* a pagina 4-3) e premere **Avanti**.
- 8** Immettere il nome desiderato per la stampante Brother. Ad esempio, è possibile denominare la stampante "Stampante di rete Brother". Selezionare **Sì** o **No** a seconda che si desidera impostare questo driver come stampante predefinita e fare clic su **Avanti**.
- 9** Windows® chiede se si desidera stampare una pagina di prova. Selezionare **Sì**, quindi **Fine**. L'installazione del software Stampa Peer-to-Peer (LPR) è completata.

Aggiunta di una seconda porta LPR Brother

Per aggiungere una porta LPR Brother non occorre rieseguire il programma di installazione. Fare clic sul menu di avvio, selezionare **Impostazioni** e aprire la finestra **Stampanti**. Fare clic sull'icona della stampante che si desidera configurare, selezionare **File** dalla barra dei menu e infine scegliere **Proprietà**. Fare clic sulla scheda **Dettagli**, quindi sul pulsante **Aggiungi porta**. Nella finestra di dialogo **Aggiungi porta**, selezionare il pulsante di scelta **Altro**, quindi evidenziare **Porta LPR Brother**. Fare clic su **OK** e immettere il nome della porta. Il nome predefinito è BLP1. Se questo nome è già stato utilizzato, viene visualizzato un messaggio di errore se si tenta di riutilizzarlo. In tal caso, utilizzare BLP2 e così via. Dopo avere specificato il nome della porta, fare clic su **OK**. Viene visualizzata la finestra di dialogo **Proprietà della porta**.

Immettere l'indirizzo IP della stampante su cui si desidera stampare e fare clic su **OK**. La porta appena creata dovrebbe essere visibile nell'impostazione **Invia stampa alle seguenti porte** del driver della stampante.

Altre fonti di informazione

Vedere *Configurazione della stampante di rete* a pagina 2-1 per informazioni sulla configurazione dell'indirizzo IP della stampante.

Installazione della stampa Internet

Informazioni generali

Il software Stampa Internet Brother (BIP) per Windows® 98/Me e Windows NT® 4.0 consente a un utente di PC di inviare un processo di stampa a una stampante Brother remota tramite Internet. Ad esempio, un utente che si trova a New York può stampare un documento direttamente dalla propria applicazione Microsoft Excel sulla stampante in un ufficio di Parigi.

Gli utenti di Windows® 2000/XP possono anche utilizzare il software BIP, ma è preferibile che utilizzino il protocollo IPP del sistema operativo Windows® 2000/XP. Passare alla sezione "Stampa IPP di Windows 2000®" di questo documento.

Suggerimenti rapidi

- 1 In Windows® 2000/XP è possibile stampare mediante TCP/IP utilizzando il software di stampa di rete standard e il software del protocollo IPP integrato nell'installazione di Windows® 2000/XP.
- 2 Gli utenti di Windows® 98/Me possono inviare i processi di stampa mediante il protocollo IPP tramite un computer Windows® 2000 a condizione che il software Servizi di stampa Internet Microsoft sia installato sul PC client, IIS sia installato ed eseguito sul server e il PC client stia utilizzando la versione 4 o successiva di Microsoft Internet Explorer.

Informazioni generali su Stampa Internet Brother

Il software di stampa Internet Brother (BIP) viene installato mediante un'installazione guidata standard di Windows® 98/Me/2000/XP e Windows NT® 4.0. Viene creata una porta virtuale sul PC Windows® 98/Me/2000/XP e Windows NT® 4.0 PC che, dalla prospettiva delle applicazioni, funziona in modo analogo alla porta della stampante LPT1 standard. L'utente può utilizzare il Print Manager di Windows® 98/Me/2000/XP e Windows NT® 4.0 per creare una stampante che utilizzi questa porta con una stampante compatibile Windows® 98/Me/2000/XP e Windows NT® 4.0. Qualsiasi applicazione per Windows® 98/Me/2000/XP e Windows NT® 4.0 sarà pertanto in grado di stampare su questa stampante (quindi sulla porta virtuale) senza apportare modifiche o eseguire particolari procedure operative.

Quando si stampa un processo dalla porta virtuale BIP, esso viene in realtà codificato con MIME, ossia convertito in un messaggio e-mail Internet standard, e inviato a un server di stampa Brother nella postazione remota. Ciò significa che BIP è compatibile con i più comuni pacchetti software e-mail. L'unico requisito è che il server di posta deve essere in grado di inviare messaggi e-mail su Internet.

Di seguito viene illustrata in dettaglio la procedura operativa:

- Se si è connessi a una rete LAN, il messaggio e-mail viene passato al server di posta, che a sua volta lo invia tramite Internet al server di stampa remoto utilizzando il protocollo SMTP (Simple Mail Transport Protocol).

- Se si è connessi tramite modem a un provider del servizio Internet (ISP), quest'ultimo gestisce il routing (instradamento) del messaggio e-mail al server di stampa remoto.
- Sul sito remoto, un server di posta riceve il messaggio e-mail. Il server di stampa remoto, dotato di un proprio indirizzo e-mail, utilizza il protocollo POP3 (Post Office Protocol 3) per scaricare il messaggio e-mail dal server. Infine, decodifica l'allegato e lo stampa sulla stampante.



Nota

Se si riceve un messaggio e-mail non configurato per l'utilizzo del driver della porta virtuale BIP, la stampante lo stampa come documento di testo.

Stampa Internet Brother: Configurazione del server di stampa Brother

Il server di stampa può essere configurato mediante l'utilità BRAdmin Professional, il software Web BRAdmin o un browser Web.

Elenco di controllo relativo alla configurazione del server di stampa



Nota

Prima di abilitare il server di stampa alla ricezione dei processi BIP, verificare che il server di posta presso il sito remoto (di ricezione) sia stato configurato per la gestione dei protocolli TCP/IP, POP3 e SMTP (quest'ultimo è richiesto solo se è attivata la funzione di notifica).

- 1** Configurare il server POP3 sul server di posta presso il sito remoto con un account e-mail (nome della casella postale) e una password per il server di stampa Brother. In genere, il nome dell'account di posta è la prima parte dell'indirizzo e-mail: se l'indirizzo è `stampa_email@xyz.com`, il nome dell'account sarà `stampa_email`.
- 2** Assicurarsi che il server di stampa sia stato correttamente installato e configurato con il protocollo TCP/IP e un indirizzo IP valido.

Poiché l'accesso al server di posta sulla maggior parte delle reti è in genere limitato, può essere necessario rivolgersi all'amministratore della rete affinché verifichi la configurazione e aggiunga l'account di posta.

Stampa Internet Brother: Utilizzo dell'utilità BRAdmin Professional per configurare il server di stampa



Nota

Saltare questa sezione se si desidera configurare il server di stampa remoto mediante un browser Web. L'utilità BRAdmin Professional consente di configurare il server di stampa Brother mediante il protocollo TCP/IP o IPX.

La procedura di configurazione che è necessario eseguire sul server di stampa per abilitarlo alla ricezione dei processi di stampa da un PC Windows® 98/Me/2000/XP e Windows NT® 4.0 su cui è eseguito il software BIP è la seguente:

- 1 Avviare l'utilità BRAdmin Professional.
- 2 Selezionare il **nome del nodo** del server di stampa Brother desiderato dall'elenco e fare doppio clic su di esso. Il nome del nodo predefinito è in genere `BRN_XXXXXX`, dove `XXXXXX` rappresenta le ultime sei cifre dell'indirizzo Ethernet, ossia l'indirizzo MAC. Verrà richiesto di immettere una password, quella predefinita è "**access**".



Nota

È possibile rilevare il nome del nodo e l'indirizzo MAC stampando la pagina di configurazione della macchina. Per informazioni sulla stampa della pagina di configurazione sul server di stampa, vedere *Stampa dell'Elenco di configurazione della rete* a pagina 3-16.

- 3 Fare clic sulla scheda **POP3/SMTP**.
- 4 Immettere l'indirizzo del server POP3. Rivolgersi all'amministratore della rete se non si conosce questo indirizzo.
- 5 Immettere il **Nome account POP3** per il server di stampa Brother remoto. In genere, è la prima parte dell'indirizzo di posta elettronica. Se l'indirizzo è `emailprinter@xyz.com`, ad esempio, il **Nome account POP3** sarà `emailprinter`.
- 6 Immettere l'eventuale password per la casella postale.
- 7 Per impostazione predefinita, il server di stampa interroga il server POP3 ogni 10 minuti. Se lo si desidera, è possibile impostare un altro valore.
- 8 Se la funzionalità di notifica è attivata, immettere l'indirizzo del server SMTP (rivolgersi all'amministratore di rete se non si conosce questo indirizzo).
- 9 Premere il pulsante **OK** e salvare le modifiche. Chiudere l'utilità BRAdmin Professional. Il server di stampa è ora configurato per ricevere processi di stampa.

Stampa Internet Brother: Utilizzo di un browser Web per configurare il server di stampa

- 1 Connettersi all'indirizzo IP del server di stampa mediante il browser Web.
- 2 Quando compare la schermata **Configurazione di rete**, viene richiesto di immettere una password. Le impostazioni predefinite sono: nome utente "**admin**" e password "**access**".
- 3 Selezionare l'opzione per la **configurazione POP3/SMTP**. Immettere l'indirizzo del server POP3. Rivolgersi all'amministratore della rete se non si conosce questo indirizzo. Per ulteriori informazioni, vedere *Stampa Internet Brother: Utilizzo dell'utilità BRAdmin Professional per configurare il server di stampa* a pagina 5-3.
- 4 Dovrebbe essere visibile l'opzione **Timeout messaggi segmentati**. Se un processo di stampa è stato suddiviso in più messaggi e-mail mediante la funzione Stampa e-mail parziale del BIP, il valore di timeout indica l'intervallo di tempo durante il quale il server di stampa attende l'arrivo di tutti i segmenti del messaggio.
- 5 Selezionare **Invia** per salvare le modifiche. Uscire dal browser Web. Il server di stampa è ora configurato per ricevere processi di stampa.

Stampa Internet Brother: Installazione del software BIP su Windows® 98/Me/2000/XP e Windows NT® 4.0

Per installare il software BIP su un PC Windows® 98/2000/XP e Windows NT® 4.0, eseguire la procedura illustrata di seguito:

Nota

Accertarsi che sul PC sia in esecuzione un programma e-mail, ad esempio Microsoft Outlook, in grado di inviare messaggi e-mail mediante Winsock.

Assicurarsi che il server di posta sia in grado di inviare messaggi su Internet.

Installazione dal CD-ROM

- 1 Avviare il programma del menu di installazione del CD-ROM attenendosi alle istruzioni contenute nella Guida di installazione rapida.
- 2 Selezionare il modello appropriato e il menu **Installa applicazioni opzionali**. Selezionare il programma di installazione **Software di stampa in rete**.
- 3 Fare clic sul pulsante **Avanti** in risposta al messaggio di benvenuto.
- 4 Selezionare **Stampa Internet Brother**.

- 5 Selezionare la directory in cui installare i file BIP e fare clic su **Avanti**. Se non esiste, il programma di installazione creerà automaticamente la directory.
- 6 Verrà richiesto di immettere il nome di una porta. Immetterlo. Il nome della porta deve iniziare con BIP e terminare con un numero, ad esempio BIP1.
- 7 Fare clic su **OK** per continuare.
- 8 Viene richiesto di immettere le impostazioni della porta per il server di stampa remoto:

Immettere qualsiasi indirizzo e-mail Internet valido per il server di stampa remoto, ad esempio emailprinter@xyz.com. Gli indirizzi e-mail Internet non possono contenere spazi.

Immettere l'indirizzo e-mail e l'indirizzo IP del server e-mail SMTP. Rivolgersi all'amministratore della rete, se non si conosce questo indirizzo. Inoltre, specificare se si intende utilizzare le opzioni **Stampa e-mail parziale** e **Notifica**.
- 9 Fare clic su **OK** per continuare. Verrà richiesto di riavviare il computer.
- 10 Dopo aver riavviato il computer è necessario creare una stampante sul sistema Windows® 98/Me/2000/XP e Windows NT® 4.0 mediante la procedura di impostazione della stampante standard di Windows® 98/Me/2000/XP e Windows NT® 4.0. Dal menu di avvio selezionare **Impostazioni**, quindi **Stampanti** (Windows®98/Me/2000/XP e Windows NT®4.0). In Windows® XP, accedere al menu di avvio e selezionare **Stampanti e fax**.
- 11 Selezionare **Aggiungi stampante** (o **Aggiunti una stampante** per Windows® XP) per avviare l'installazione della stampante.
- 12 Quando viene visualizzata l'**Installazione guidata stampante**, fare clic su **Avanti**.

<Per gli utenti di Windows® 98/Me>

- 13 Quando viene richiesto di specificare la modalità di connessione della stampante al computer, selezionare **Stampante locale**, quindi fare clic su **Avanti**.

<Per gli utenti di Windows NT® 4.0>

- 13 Selezionare **Risorse del computer** e fare clic su **Avanti**.

<Per gli utenti di Windows® 2000/XP>

- 13 Selezionare **Stampante locale**, quindi deselezionare la casella di controllo **Plug and Play**. Fare clic su **Avanti**.

<Per gli utenti di Windows® 98/Me>

- 14 Selezionare il modello desiderato della stampante remota, ad esempio Brother HL series. Se necessario, fare clic su **Disco driver** per caricare il driver dal CD-ROM. Al termine, fare clic su **Avanti**.

15 Se si è selezionato un driver della stampante già in uso, si ha la possibilità di mantenere il driver esistente (opzione consigliata) o di sostituirlo. Selezionare l'opzione desiderata, quindi premere **Avanti**.

16 Selezionare la **porta BIP** selezionata al passaggio 6, quindi fare clic su **Avanti**.

<Per gli utenti di Windows NT® 4.0 e Windows® 2000/XP>

14 Selezionare la **porta BIP** selezionata al passaggio 6, quindi fare clic su **Avanti**.

15 Selezionare il modello desiderato della stampante remota, ad esempio Brother HL series. Se necessario, fare clic su **Disco driver** per caricare il driver dal CD-ROM. Al termine, fare clic su **Avanti**.

16 Se si è selezionato un driver della stampante già in uso, si ha la possibilità di mantenere il driver esistente (opzione consigliata) o di sostituirlo. Selezionare l'opzione desiderata, quindi premere **Avanti**.

17 Immettere il nome desiderato per la stampante remota BIP, quindi fare clic su **Avanti**. Questo nome non deve necessariamente corrispondere al nome della porta assegnato al passaggio 6 o all'indirizzo e-mail assegnato al passaggio 9.

18 Quando viene richiesto di stampare una pagina di prova, scegliere **No**, a meno che il server di stampa non sia già stato configurato per ricevere processi di stampa BIP.

L'installazione del software BIP è terminata. Se occorre configurare un altro server di stampa remoto, passare alla sezione successiva "Aggiunta di una seconda porta Internet Brother".

Aggiunta di una seconda porta Internet Brother

Per aggiungere una porta Internet Brother, non occorre rieseguire il programma di installazione. Selezionare il menu di avvio, **Impostazioni** e aprire la finestra **Stampanti**. Fare clic sull'icona della stampante che utilizza il software BIP, selezionare **File** dalla barra dei menu e infine scegliere **Proprietà**. Fare clic sulla scheda **Dettagli (Porte** in Windows® 2000/XP e Windows NT® 4.0), quindi su **Aggiungi porta**.

Nella finestra di dialogo **Aggiungi porta**, selezionare il pulsante di scelta **Altro** (solo in Windows® 98/Me), quindi scegliere **Porta Internet Brother**. Fare clic su **OK (Nuova porta** in Windows® 2000/XP e Windows NT® 4.0) per visualizzare la casella di testo **Nome porta**. È consentita l'immissione di qualsiasi nome univoco purché inizi con "BLP" e non esistano altre porte con lo stesso nome.

Stampa IPP da Windows® 2000/XP

Attenersi alle seguenti istruzioni per utilizzare le funzionalità di stampa IPP di Windows® 2000/XP.



Nota

- È necessario configurare l'indirizzo IP sulla macchina prima di procedere con questa sezione. Se non si è configurato l'indirizzo IP, prima di procedere vedere *Configurazione della stampante di rete* a pagina 2-1.
 - Verificare che il computer host e il server di stampa si trovino sulla stessa sottorete o che il router sia configurato in modo da consentire il passaggio dei dati tra le due periferiche.
 - La password predefinita per i server di stampa Brother è "**access**".
-

- 1** Windows® 2000: fare clic sul menu di avvio e selezionare **Impostazioni**, quindi **Stampanti**.
Windows® XP: dal menu di avvio, fare clic su **Stampanti e fax**.
- 2** Windows® 2000: fare doppio clic sull'icona **Aggiungi stampante** per avviare l'**Installazione guidata stampante**.
Windows® XP: fare doppio clic su **Aggiungi stampante** per avviare l'**Installazione guidata stampante**.
- 3** Fare clic su **Avanti** quando viene visualizzata l'**Installazione guidata stampante**.
- 4** Selezionare **Stampante locale o di rete**. Windows® 2000: selezionare **Stampante di rete**.
Windows® XP: selezionare **Stampante di rete o stampante collegata a un altro computer**.
- 5** Fare clic su **Avanti**.
- 6** Windows® 2000: selezionare **Connetti ad una stampante in Internet o nella Intranet**, quindi nel relativo campo immettere l'URL `http://indirizzo_ip_stampante:631/ipp` (dove `indirizzo_ip_stampante` è l'indirizzo IP o il nome del server di stampa).

Windows® XP: selezionare l'opzione **Connetti ad una stampante in Internet o della rete domestica o aziendale**, quindi immettere il seguente URL: `http://indirizzo_ip_stampante:631/ipp` (dove `indirizzo_ip_stampante` è l'indirizzo IP o il nome del server di stampa).



Nota

Se si è modificato il file hosts sul computer o si utilizza il sistema DNS (Domain Name System), è anche possibile immettere il nome DNS del server di stampa. Poiché il server di stampa supporta i nomi TCP/IP e NetBIOS, è anche possibile immettere il nome NetBIOS del server di stampa specificato nell'Elenco di configurazione della rete. Il nome NetBIOS assegnato è dato dai primi 15 caratteri del nome del nodo e per impostazione predefinita è riportato come BRN_XXXXXX dove XXXXXX sono le ultime sei cifre dell'indirizzo Ethernet.

7 Quando si sceglie **Avanti**, Windows® 2000 si conatterà all'URL specificato.

Se il driver della stampante è già stato installato:

se il driver della stampante appropriato è già installato sul PC, Windows® 2000/XP lo utilizza automaticamente. In questo caso, verrà richiesto di specificare se si desidera rendere predefinito il driver, quindi l'Installazione guidata stampante verrà completata. A questo punto, è possibile avviare la stampa.

Se il driver della stampante NON è ancora stato installato:

Uno dei vantaggi derivanti dall'impiego del protocollo di stampa IPP è che consente di determinare il nome del modello della stampante quando si comunica con esso. Dopo avere stabilito correttamente la comunicazione, il nome del modello della stampante viene automaticamente visualizzato. Ciò significa che non è necessario comunicare a Windows® 2000 il tipo di driver della stampante utilizzato.

8 Fare clic su **OK**. Viene visualizzata la schermata di selezione della stampante nell'**Installazione guidata stampante**.

9 Se la stampante non compare nell'elenco delle stampanti supportate, fare clic su **Disco driver**. Verrà richiesto di inserire il disco del driver.

10 Fare clic su **Sfogli** e selezionare il CD-ROM o la condivisione di rete contenente il driver della stampante Brother appropriato.

11 Specificare il nome del modello della stampante.

12 Se il driver della stampante che si intende installare non dispone di un certificato digitale, viene visualizzato un messaggio di avvertenza. Fare clic su **Sì** per continuare l'installazione. L'**Installazione guidata stampante** verrà completata.

13 Fare clic su **Fine**. La stampante è ora configurata e pronta per stampare. Per verificare la connessione della stampante, stampare una pagina di prova.

Immissione di un altro URL

È possibile immettere diverse voci nel campo URL.

`http://indirizzoip:631/ipp`

Si tratta dell'URL predefinito, pertanto è consigliabile utilizzarlo. L'opzione **Ulteriori informazioni** non visualizza dati relativi alla stampante.

`http://indirizzoip:631/ipp/port1`

Riguarda la compatibilità HP® Jetdirect®. L'opzione **Ulteriori informazioni** non visualizza dati relativi alla stampante.

`http://indirizzoip:631/`

Se si dimenticano i dettagli relativi all'URL, è sufficiente immettere questa stringa e la stampante riceverà ed elaborerà i dati. L'opzione **Ulteriori informazioni** non visualizza dati relativi alla stampante.

Se si utilizzano i nomi di servizi incorporati supportati dal server di stampa Brother, è anche possibile utilizzare quanto segue: L'opzione **Ulteriori informazioni**, tuttavia, non visualizza i dati della stampante.

`http://indirizzoip:631/brn_XXXXXX_p1`

`http://indirizzoip:631/binary_p1`

`http://indirizzoip:631/text_p1`

`http://indirizzoip:631/pcl_p1`

`http://indirizzoip:631/postscript_p1`

`http://indirizzoip:631/brn_XXXXXX_p1_at`

Dove `indirizzoip` è l'indirizzo IP o il nome del server di stampa.

Altre fonti di informazione

Vedere *Configurazione della stampante di rete* a pagina 2-1 per informazioni sulla configurazione dell'indirizzo IP della stampante.

Informazioni generali

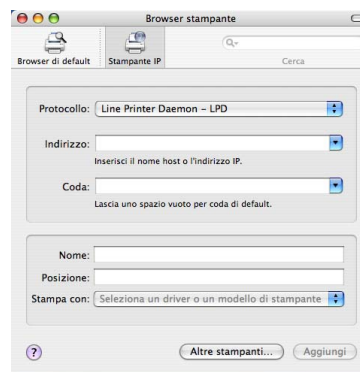
In questo capitolo viene illustrato come configurare il driver della stampante BR-Script 3 (emulazione del linguaggio PostScript® 3™) su una rete. Per ulteriori informazioni su come configurare il Brother Color Driver su una rete, vedere la Guida di installazione rapida inclusa con la macchina.

Selezione del server di stampa (TCP/IP) (Mac OS® X 10.2.4 o versione successiva)

- 1 Accendere la macchina.
- 2 Aprire la cartella **Applicazioni**.
- 3 Aprire la cartella **Utilities**.
- 4 Fare clic sull'icona **Utility Stampanti Scrivania** (in Mac OS® X 10.2.x, fare clic sull'icona **Print Center**).
- 5 Fare clic su **Aggiungi**.
- 6 Selezionare **Stampanti IP**.

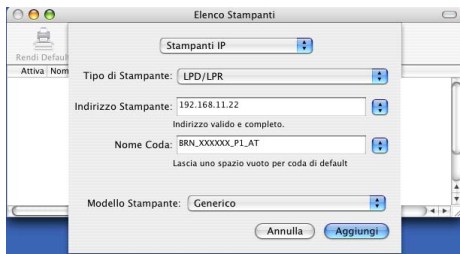


(Mac OS® X 10.2.4 - 10.3.x)

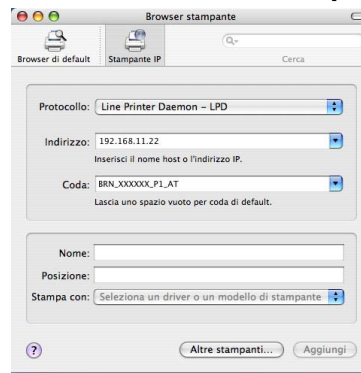


(Mac OS® X 10.4)

7 Immettere l'indirizzo TCP/IP della stampante nella casella **Indirizzo Stampante**.



(Mac OS®X 10.2.4 - 10.3.x)

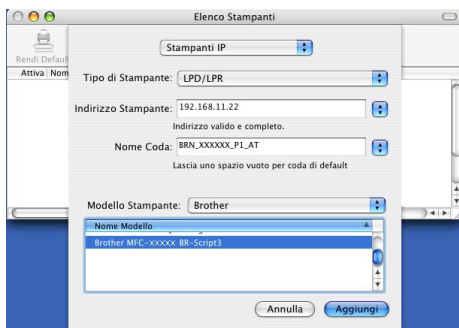


(Mac OS®X 10.4)

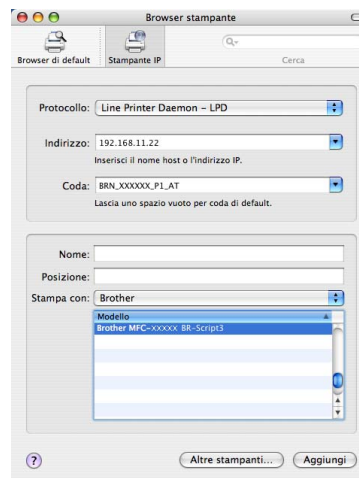
Stampare l'Elenco di configurazione della rete per verificare l'indirizzo TCP/IP. Per informazioni sulla stampa dell'elenco di configurazione, Vedere *Stampa dell'Elenco di configurazione della rete* a pagina 3-16.

8 Quando si specifica il **Nome Coda**, utilizzare il valore `brn_XXXXXX_p1_at`, dove `XXXXXX` sono le ultime 6 cifre dell'indirizzo Ethernet.

9 Dall'elenco a discesa **Modello Stampante** selezionare il modello della stampante. Ad esempio, selezionare **Brother MFC-XXXXX BR-Script3**.



(Mac OS®X 10.2.4 - 10.3.x)



(Mac OS®X 10.4)

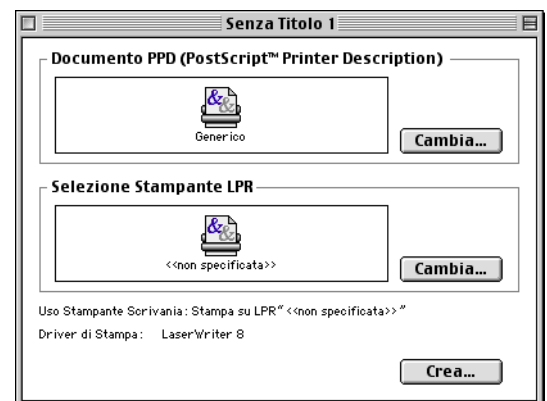
10 Fare clic su **Aggiungi** in modo che la stampante diventi disponibile dall'**elenco delle stampanti**.

Selezione del server di stampa (TCP/IP) (Mac OS® 9.1 - 9.2)

- 1 Aprire la cartella **Applicazioni (Mac OS® 9)**.
- 2 Aprire la cartella **Utilities**.
- 3 Fare clic sull'icona **Utility Stampanti Scrivania**.
- 4 Selezionare l'opzione **Stampante (LPR)** e fare clic su **OK**.



- 5 A questo punto, selezionare il file PPD corretto per la macchina e configurare le informazioni LPR appropriate. Fare clic su **Cambia** nella sezione **Documento PPD (PostScript Printer Description)** e selezionare il file PPD appropriato per il modello.



- 6 Selezionare il pulsante **Cambia** al di sotto del testo **Selezione Stampante LPR**.

- 7 Immettere l'indirizzo IP e i dettagli sul nome del servizio della macchina. Quando si specifica la **Coda**, utilizzare il valore `brn_XXXXXX_p1_at`, dove `XXXXXX` sono le ultime 6 cifre dell'indirizzo Ethernet.

 **Nota**

Se non si specifica il valore corretto, la macchina non sarà in grado di stampare o stamperà i dati in modo errato. Accertarsi che il valore immesso in questo punto corrisponda al nome del servizio della macchina.

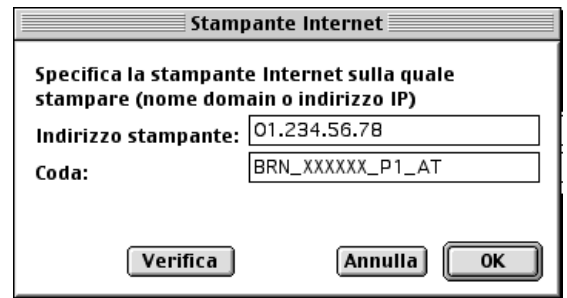
- 8 Fare clic su **OK** per tornare alla schermata precedente.

- 9 È ora possibile creare la stampante per utilizzarla. A tal fine, fare clic sul pulsante **Crea** per visualizzare la schermata seguente:

- 10 Immettere il nome della stampante in **Registra stampante col nome** e fare clic su **Registra**.

- 11 Per impostare questa stampante come predefinita, fare clic sul relativo nome e selezionare **Stampante**, quindi **Imposta stampante di default**.

Quando si invia un processo di stampa, verrà utilizzata questa stampante.



Modifica della configurazione mediante un browser Web

Il modo più semplice per modificare i parametri della stampante o del server di stampa da un computer Macintosh® consiste nell'utilizzare un browser Web.

È sufficiente connettersi alla stampante utilizzando il formato: `http://indirizzoip` dove `indirizzoip` è l'indirizzo della stampante.

Vedere *Modifica delle impostazioni di stampa o scansione mediante un browser Web* a pagina 2-4.

Modifica della configurazione mediante l'utilità BRAdmin Light

L'utilità Brother BRAdmin Light è un'applicazione Java progettata per l'ambiente Mac OS® X 10.2.4 o versione successiva. BRAdmin Light consente di modificare le impostazioni di rete e di aggiornare il firmware su macchine di rete Brother. È possibile scaricare BRAdmin Light dal Brother Solutions Center all'indirizzo: <http://solutions.brother.com>.

Tenere presente che è necessario installare Runtime Environment 1.4.1 del software client Java sul computer Macintosh®.

Altre fonti di informazione

- 1** Per ulteriori informazioni sulla stampa in rete, visitare il sito Web <http://solutions.brother.com/>.
- 2** Vedere *Configurazione della stampante di rete* a pagina 2-1 per informazioni sulla configurazione dell'indirizzo IP della stampante.

Utilizzo di un browser Web per gestire la periferica

Informazioni generali

Per modificare le impostazioni della stampante mediante HTTP (Hyper Text Transfer Protocol), è possibile utilizzare un browser Web standard. È consigliabile utilizzare Microsoft Internet Explorer® versione 6.0 o successive o Netscape Navigator® versione 7.1 o successive. Mediante un browser Web, è possibile ottenere le seguenti informazioni dalla stampante.

- Informazioni sullo stato della stampante.
- Modifica della configurazione fax, ad esempio setup generale, numeri rapidi e fax remoto.
- È anche possibile modificare le impostazioni di rete quali le informazioni TCP/IP.
- Informazioni sulla versione del software della macchina e del server di stampa.
- Modifica dei dettagli di configurazione di rete e della macchina.

È necessario utilizzare il protocollo TCP/IP sulla rete e disporre di un indirizzo IP valido programmato sul server di stampa e sul computer.

- 1 Per informazioni sulla configurazione dell'indirizzo IP sulla macchina, vedere *Configurazione della stampante di rete* a pagina 2-1.
- 2 La password predefinita per i server di stampa Brother è "**access**".
- 3 È possibile utilizzare un browser Web sulla maggior parte delle piattaforme di elaborazione: anche gli utenti Macintosh® e UNIX®, ad esempio, possono connettersi alla macchina e gestirla.
- 4 È inoltre possibile utilizzare l'utilità BRAdmin Professional o BRAdmin Light per gestire la stampante e la configurazione di rete.

Connessione della macchina mediante un browser

Digitare `http://indirizzo IP stampante/` nel browser. È anche possibile utilizzare il nome NetBIOS del server di stampa, se ci si trova in un ambiente dominio/gruppo di lavoro Microsoft Windows. Immettere il nome DNS della macchina se ci si collega a una rete che utilizza il protocollo DNS.

In Macintosh®, è possibile avere agevolmente accesso al sistema di gestione basato sul Web facendo clic sull'icona della macchina nella schermata **Status Monitor**. Per ulteriori informazioni, vedere il *Capitolo 7 della Guida software dell'utente su Status Monitor* sul CD-ROM.

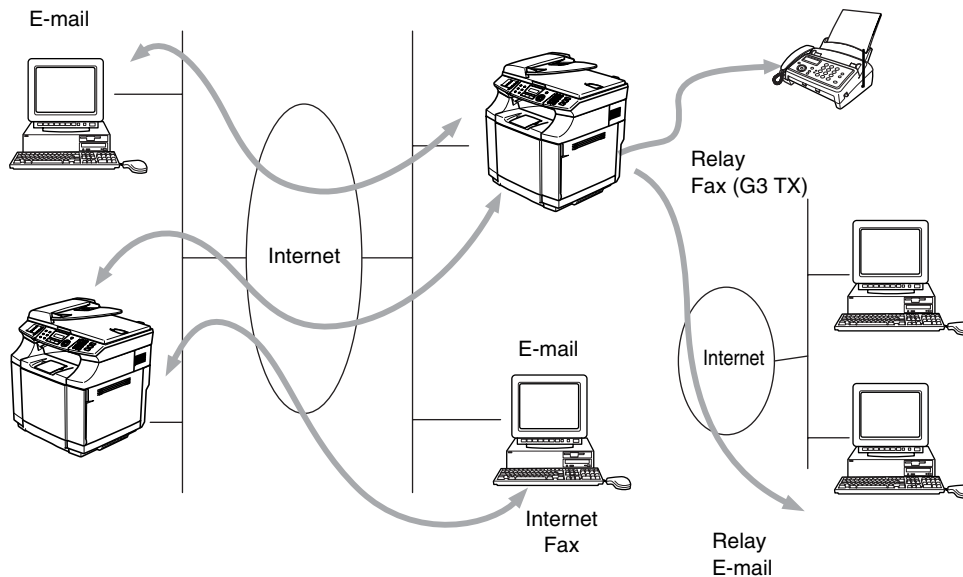
Password

La gestione basata sul Web offre due livelli di accesso tramite password. Gli utenti possono accedere alle impostazioni di setup generale, fax, elenchi e rapporti. Il nome utente predefinito per gli utenti è "**user**" (distinzione tra maiuscole e minuscole) e la password predefinita è "**access**".

Gli amministratori possono accedere a tutte le impostazioni. Il nome di login per l'amministratore è "**admin**" (distinzione tra maiuscole e minuscole) e la password predefinita è "**access**".

Informazioni generali

Internet Faxing (I-Fax) consente di inviare e ricevere documenti FAX utilizzando Internet come meccanismo di trasporto. I documenti vengono trasmessi in messaggi e-mail come file TIFF-F allegati. Ciò significa che i PC possono ricevere e inviare documenti, purché dispongano di un'applicazione in grado di generare e visualizzare file TIFF-F e sia possibile utilizzare Microsoft® Imaging o un'applicazione per la visualizzazione di immagini TIFF-F. Qualsiasi documento inviato mediante la macchina verrà automaticamente convertito in formato TIFF-F. Se si desidera inviare e ricevere messaggi dalla macchina, l'applicazione e-mail installata sul PC deve supportare il formato MIME.



Nota

I-Fax è disponibile solo in bianco e nero.

Connessione

Prima di inviare o ricevere un documento Internet Fax è necessario connettere la macchina Brother alla rete e al server di posta. È necessario garantire quanto segue: un indirizzo IP correttamente configurato per la macchina, un indirizzo e-mail per la macchina, l'indirizzo IP del server di posta, il nome e la password della mailbox per la macchina Brother. Per eventuali dubbi su questi elementi, contattare l'amministratore del sistema. Per informazioni dettagliate sulla configurazione di queste informazioni, vedere *Gestione basata sul Web* a pagina 7-1.

Funzioni dei tasti del pannello anteriore

Selezione + 1

Consente di modificare la modalità di input. È possibile utilizzare i tasti della tastiera come tasti di caratteri alfabetici standard.

Tastiera

Consente di immettere caratteri alfa standard (26 lettere), quali @ . spazio ! " # % & ' () + / : ; < > = ? [] ^ - \$, * _ € e numeri.

Selezione +3

Consente di passare da minuscolo a maiuscolo per l'immissione dell'indirizzo e-mail o I-Fax.

◀ 0 ▶

Sposta il cursore LCD a sinistra o a destra quando si immette del testo.

Menu/Set

Consente di memorizzare più numeri.

Inizio Mono

Avvia la trasmissione del documento.

Stop/Uscita

Elimina i dati immessi e interrompe il processo di scansione o trasmissione.

Ricerca/Chiam.Veloce

Queste funzioni equivalgono a quelle convenzionali della macchina.

Non è tuttavia possibile utilizzare la composizione a catena per gli indirizzi e-mail.

Selezione + Inizio Mono

Consente di ricevere manualmente messaggi e-mail dal server POP3.

Invio di un documento Internet Fax

La procedura di invio di un documento Internet Fax equivale a quella di un normale documento fax. Se gli indirizzi delle macchine di destinazione degli Internet Fax sono già stati programmati come numeri veloci, è possibile inviare il documento Internet Fax caricandolo nella macchina, utilizzare il tasto Risoluzione per impostare la risoluzione preferita e selezionare un numero veloce e premere **Inizio Mono**.

Per immettere manualmente l'indirizzo Internet Fax caricare il documento nella macchina e premere **Selezione** e **1** insieme per impostare la modalità di composizione alfabetica.

Per immettere manualmente l'indirizzo Internet Fax vedere *Immissione manuale di testo* a pagina 8-3.

Immissione manuale di testo

Premere contemporaneamente **Selezione** e **1** per passare alla modalità di composizione alfabetica.

È possibile utilizzare la tastiera per selezionare l'indirizzo e-mail. Fare riferimento alla seguente tabella: sulla maggior parte dei tasti numerici sono stampate tre o quattro lettere. I tasti per 0, #, * non presentano lettere perché vengono utilizzati per caratteri speciali.

Premendo il tasto numerico appropriato il numero corretto di volte, è possibile accedere al carattere desiderato.

Tasto	Una volta	Due volte	Tre volte	Quattro volte
1	@	.	/	1
2	A	B	C	2
3	D	E	F	3
4	G	H	I	4
5	J	K	L	5
6	M	N	O	6
7	P	Q	R	S
8	T	U	V	8
9	W	X	Y	Z

Per immettere uno spazio vuoto, premere due volte.

Se si specificano più di 16 caratteri, il pannello LCD scorre il nome a sinistra, carattere dopo carattere. È possibile immettere fino a 60 caratteri.

Correzioni:

Se si immette una lettera sbagliata e si desidera modificarla, utilizzare ◀ o ▶ per posizionare il cursore sotto il carattere che si desidera modificare e sovrascriverlo.

Se si desidera cancellare l'intero numero o nome, premere **Stop/Uscita** con il cursore sotto la prima cifra o lettera. I caratteri sopra e a destra del cursore verranno eliminati.

Ripetizione delle lettere:

Se occorre immettere un carattere assegnato allo stesso tasto del carattere precedente, premere ▶ per spostare il cursore verso destra.

Quando si immette l'indirizzo e-mail, esso compare carattere dopo carattere sul pannello LCD.

Se si specificano più di 16 caratteri, il pannello LCD scorre il nome a sinistra, carattere dopo carattere. È possibile immettere fino a 60 caratteri.

È anche possibile connettere la macchina utilizzando un browser Web e specificando l'indirizzo e-mail attraverso l'utilità di gestione basata sul Web. Vedere *Gestione basata sul Web* a pagina 7-1 per ulteriori informazioni.

Caratteri speciali e simboli

Premere * per	(spazio) ! " # \$ % & ' () * + , - . / €
Premere # per	: ; < = > ? @ [] ^ _
Premere Ø per	É À È Ê Î Ç È Ö 0 (Stati Uniti e Canada) À Ç É Ê Ì Ò Ù Ü 0 (altri paesi)

Quando si immette l'indirizzo Internet Fax, esso compare carattere dopo carattere sul pannello LCD. Se si specificano più di 16 caratteri, il pannello LCD scorre il nome a sinistra, carattere dopo carattere. È possibile immettere fino a 60 caratteri.

1 Premere **Inizio Mono** per inviare il documento.

Dopo la scansione del documento, quest'ultimo viene automaticamente trasmesso al computer Internet Fax destinatario attraverso il server SMTP. È possibile annullare l'operazione di invio premendo il pulsante **Stop/Uscita** durante la scansione. Al termine della trasmissione, la macchina torna in modalità standby.

Alcuni server di posta non consentono di inviare documenti e-mail di grandi dimensioni. L'amministratore del sistema pone spesso un limite alle dimensioni massime dei documenti e-mail. È possibile attivare la funzione di limitazione delle dimensioni dei messaggi inviati. Sulla macchina viene visualizzato il messaggio *Memoria esaurita* quando si tenta di inviare documenti e-mail di dimensioni superiori a 1 MB. Il documento non verrà inviato e verrà stampato un rapporto sugli errori. Il documento può essere separato in documenti più piccoli che verranno accettati dal server di posta. Questa funzione può essere disattivata mediante l'utilità di gestione basata sul Web o la funzione LAN.

Ricezione di documenti e-mail o Internet Fax

Sono disponibili 2 modi per ricevere messaggi e-mail:

- ricezione sul server POP3 a intervalli regolari
- ricezione sul server POP3 avviata manualmente

Se si utilizza la ricezione POP3, la macchina deve interrogare il server di posta per ricevere i processi di stampa. Questa interrogazione può avere luogo a intervalli impostati, ad esempio è possibile configurare la macchina in modo che interroghi il server di posta ogni 10 minuti. In alternativa, è possibile interrogare manualmente il server premendo i tasti **Selezione + Inizio Mono**.

Se la macchina inizia a ricevere processi di stampa e-mail, il pannello LCD rifletterà questa attività. Ad esempio, sul pannello LCD comparirà il messaggio *Ricezione* seguito da "xx E-mail". Se si premono i pulsanti **Selezione + Inizio Mono** per interrogare manualmente il server di posta alla ricerca di processi di stampa e-mail e non vi è nessun documento in attesa di essere stampato, la macchina visualizzerà *No mail* sul pannello LCD per due secondi.

Se manca la carta quando si ricevono i dati, i dati ricevuti verranno conservati nella memoria. Essi verranno automaticamente stampati nel momento in cui la carta viene reinserita nella macchina. Per macchine per l'Europa, l'Asia e l'Oceania, Mem. ricezione deve essere impostato su "Sì".

Se il messaggio ricevuto non è in formato solo testo o un file allegato non è in formato TIFF-F, viene stampato il seguente messaggio di errore: **ATTACHED FILE FORMAT NOT SUPPORTED. FILE NAME:XXXXXX.doc**. Se il messaggio è troppo grande, viene stampato il seguente messaggio di errore: **E-MAIL FILE TOO LARGE**. Se **Delete POP Receive Error Mail** è impostato su **Sì** (impostazione predefinita), il messaggio che causa l'errore viene automaticamente eliminato dal server di posta.

Ricezione di un documento Internet Fax su un PC

Quando un PC riceve un documento Internet Fax, esso viene allegato a un messaggio e-mail che informa il PC che sta ricevendo un documento da Internet Fax. È indicato nel campo Oggetto del messaggio e-mail ricevuto.

Se sul PC a cui si desidera inviare un documento non è eseguito il sistema operativo Windows® 98/98SE/Me/2000/XP o Windows NT® 4.0, informare il proprietario del PC che occorre scaricare il software per visualizzare i file TIFF-F.

È possibile utilizzare "Microsoft® Imaging" fornito con Windows® 98/Me/2000/XP e Windows NT® 4.0.

Inoltro di messaggi fax ed e-mail ricevuti

È possibile inoltrare messaggi fax standard o e-mail a un altro fax o indirizzo e-mail. I messaggi ricevuti possono essere inoltrati via e-mail a un PC o Internet Fax. Possono anche essere inoltrati su linee telefoniche standard a un'altra macchina.

L'impostazione può essere attivata mediante browser Web o tramite il pannello anteriore della macchina. La configurazione della funzione Inoltro è reperibile nella Guida dell'utente fornita con la macchina.

Vedere la Guida dell'utente inclusa con la macchina per verificare che questa funzione sia supportata. Questa funzione non è disponibile per i documenti fax a colori.

Relay Broadcast

Questa funzione consente alla macchina Brother di ricevere un documento su Internet e di trasmetterlo ad altri apparecchi fax sulle linee telefoniche convenzionali.

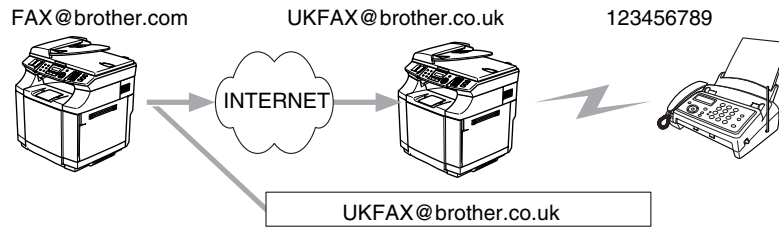
Se si desidera utilizzare la macchina come periferica di relay broadcast, è necessario specificare il nome di dominio per la macchina, in altre parole la parte del dominio dopo il segno '@'.

Un dominio di tipo trusted fa riferimento all'indirizzo e-mail. Ad esempio, se l'indirizzo dell'altra parte è bob@brother.com, il dominio viene identificato come brother.com. Se l'indirizzo e-mail è jack@brother.co.uk, il dominio viene identificato come brother.co.uk.

Usare cautela nel selezionare un dominio di tipo trusted poiché qualsiasi utente in un dominio di tipo trusted sarà in grado di inviare un inoltro trasmissione. È possibile registrare fino a 10 nomi di dominio.

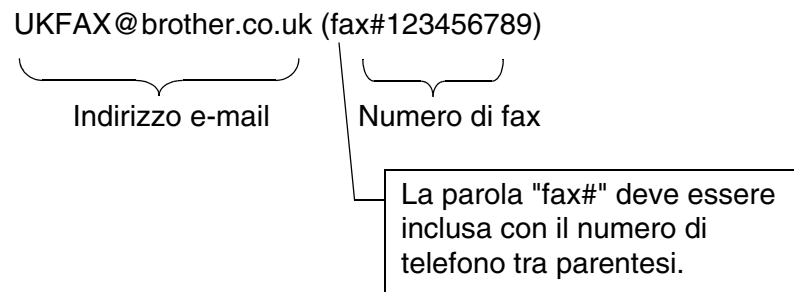
Relay broadcast può supportare l'inoltro di un documento a un massimo di 48 apparecchi fax sulle linee telefoniche convenzionali.

Relay Broadcast da una macchina



In questo esempio, la macchina dispone dell'indirizzo e-mail FAX@brother.com e si desidera inviare un documento da questa macchina a un'altra in Inghilterra con un indirizzo e-mail UKFAX@brother.co.uk: questa macchina inoltrerà il documento a un apparecchio FAX standard mediante una linea telefonica convenzionale. Se il proprio indirizzo e-mail è FAX@brother.com, è necessario configurare un nome di trusted domain brother.com sulla macchina in Inghilterra che trasmetterà il documento all'apparecchio FAX convenzionale. Se non si immette il nome del dominio, la macchina intermedia, quella che trasmetterà il documento, non riterrà attendibile alcun processo Internet che riceve dalla macchina nel dominio @brother.com.

Dopo aver impostato il trusted domain, è possibile inviare il documento dalla macchina [I.E. FAX@brother.com] immettendo l'indirizzo e-mail della macchina [I.E. UKFAX@brother.co.uk] che inoltrerà il documento seguito dal numero di telefono del fax che riceverà il documento. Di seguito è riportato un esempio dell'immissione dell'indirizzo e-mail e del numero di telefono.

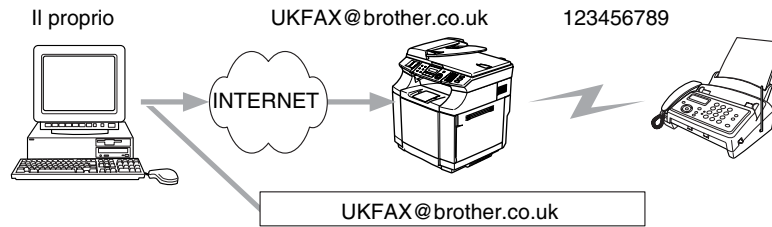


Invio a più numeri di telefono:

Se si desidera che il documento venga inoltrato a più apparecchi fax standard, è possibile immettere l'indirizzo mediante il seguente metodo:

- 1 Immettere il numero di telefono del primo apparecchio fax UKFAX@brother.co.uk(Fax#123).
- 2 Premere **Menu/Set**.
- 3 Immettere il numero di telefono del secondo apparecchio fax UKFAX@brother.co.uk(Fax#456).
- 4 Premere **Inizio Mono**.

Relay Broadcast da un PC



È anche possibile inviare messaggi e-mail dal PC e inoltrarli a un apparecchio FAX convenzionale. Il metodo di immissione del numero di telefono dell'apparecchio FAX convenzionale che riceverà il messaggio inoltrato varia a seconda dell'applicazione di posta che si sta utilizzando. Di seguito sono riportati alcuni esempi di applicazioni di posta:

Alcune applicazioni di posta non supportano l'invio a più numeri di telefono. Se l'applicazione di posta in uso non supporta l'invio a più numeri di telefono sarà possibile inoltrare il documento a un solo apparecchio fax alla volta.

Immettere l'indirizzo della macchina di inoltro e il numero di telefono del FAX nella casella "TO" mediante lo stesso metodo utilizzato quando si esegue l'invio da una macchina.

UKFAX@brother.co.uk (fax#123456789)

Outlook 97/98/2000/2002/2003:

Per Outlook 97/98/2000/2002 e 2003, l'indirizzo deve essere immesso nella rubrica:

Nome: fax n. 123456789

Indirizzo e-mail: UKFAX@brother.co.uk

TX Verification Mail

TX Verification Mail supporta due funzioni separate. Verification Mail per l'invio consente di richiedere la notifica dalla stazione ricevente che il documento I-Fax o e-mail è stato ricevuto ed elaborato. Verification Mail per la ricezione consente di trasmettere un rapporto predefinito al mittente dopo aver ricevuto ed elaborato il documento I-Fax o e-mail.

Per utilizzare questa funzione, è necessario impostare l'opzione **Notifica** nelle opzioni **Setup mail RX** e **Setup mail TX**.

Setup mail (TX)

È possibile impostare l'opzione **Notifica** nell'opzione **Setup mail TX** su Sì o NO. Se impostata su Sì, con i dati immagine viene inviato un campo aggiuntivo di informazioni. Questo campo è denominato **NDP**.

NDP

Notifica Distribuzione Posta: questo campo richiede lo stato del messaggio I-Fax / e-mail dopo la consegna avvenuta attraverso il sistema di trasporto SMTP (Send Mail Transfer Protocol). Dopo che il messaggio è arrivato alla stazione ricevente, questi dati vengono utilizzati quando la macchina o l'utente legge o stampa il messaggio I-Fax o E-mail ricevuto. Se ad esempio il messaggio viene aperto per la lettura o viene stampato, la stazione ricevente invia una notifica all'utente o all'apparecchio mittente originale.

La stazione ricevente deve supportare il campo NDP per essere in grado di inviare un rapporto di notifica, altrimenti la richiesta verrà ignorata.

Setup mail (RX)

Sono disponibili tre possibili impostazioni per questa opzione Sì/NDP/NO.

Notifica "Sì"

Quando è impostata su "Sì", un messaggio fisso viene inviato alla stazione mittente per indicare la ricezione e l'elaborazione del messaggio. Questi messaggi fissi dipendono dall'operazione richiesta dalla stazione mittente.

Questi messaggi sono:

```
CONFERMA : RICEVUTO DA <indirizzo e-mail>
```

Notifica "NDP"

Se impostata su "NDP", un rapporto viene inviato alla stazione mittente se la stazione di origine ha inviato il campo "NDP" per richiedere la conferma.

Notifica "NO"

NO: disattiva ogni forma di notifica. Nessun messaggio viene inviato alla stazione mittente, a prescindere dalla richiesta.

Error mail

Se si verifica un errore di consegna durante l'invio di un documento Internet Fax, il server di posta invierà un messaggio di errore alla macchina e il messaggio di errore verrà stampato. Se si verifica un errore durante la ricezione del messaggio, viene stampato un messaggio di errore del tipo: Il messaggio inviato alla macchina non è in formato TIFF-F.

Informazioni importanti su Internet Fax

La comunicazione Internet Fax su un sistema LAN equivale sostanzialmente alla comunicazione e-mail; tuttavia, è diversa dalla comunicazione fax sulle linee telefoniche standard. Di seguito vengono fornite alcune importanti informazioni relative all'utilizzo di Internet Fax:

- Fattori quali la posizione del ricevente, la struttura del sistema LAN e il traffico presente sul circuito (Internet) possono incidere negativamente sul tempo richiesto per inviare un messaggio di errore (in genere da 20 a 30 secondi).
- Nel caso della trasmissione su Internet, per il basso livello di protezione, è consigliabile utilizzare le linee telefoniche standard per inviare documenti riservati.
- Se il sistema e-mail del destinatario non è compatibile con il formato MIME, non è possibile trasmettere un documento al destinatario. In base al server del ricevente, è possibile che si verifichino casi in cui il messaggio di errore non viene inviato.
- Se i dati immagine di un documento sono molto grandi, è possibile che la trasmissione non abbia luogo.
- Non è possibile modificare le dimensioni dei font e dei caratteri dei messaggi Internet ricevuti.

Informazioni generali

Questo capitolo descrive le procedure relative alla risoluzione dei problemi che si possono verificare con un server di stampa Brother e si suddivide nelle sezioni elencate di seguito:

- Problemi generali
- Problemi relativi all'installazione del software di stampa di rete
- Problemi di stampa
- Risoluzione dei problemi relativi ai protocolli

Problemi generali

Il CD-ROM inserito non si avvia automaticamente

Se il computer non supporta l'esecuzione automatica, il menu non verrà avviato automaticamente all'inserimento del CD-ROM. In questo caso, eseguire **setup.exe** nella directory principale del CD-ROM.

Come ripristinare le impostazioni predefinite in fabbrica del server di stampa Brother

È possibile ripristinare le impostazioni predefinite in fabbrica del server di stampa, ossia tutte le informazioni inclusi password e indirizzo IP. Vedere *Ripristino delle impostazioni di rete sui valori di fabbrica* a pagina 3-15.

Problemi relativi all'installazione del software di stampa di rete

Il server di stampa Brother non viene rilevato durante l'installazione del software di stampa di rete o dal driver della macchina Brother in Windows®

Il server di stampa Brother non viene rilevato mediante le funzionalità di configurazione di rete semplice di Mac OS® X

Prima di installare il software di stampa o il driver della stampante, accertarsi di aver completato l'impostazione dell'indirizzo IP del server di stampa Brother in base alle istruzioni fornite nel *Capitolo 2* o *Capitolo 3*. Controllare quanto segue:

- 1 Accertarsi che la macchina sia accesa, in linea e pronta per stampare.

- 2** Verificare se i LED sono attivi. I server di stampa Brother presentano due LED sul pannello posteriore della macchina. Il LED superiore verde indica attività e collegamento (ricezione e trasmissione). Il LED inferiore arancione indica la velocità.
 - LED spenti: se il LED superiore è spento, il server di stampa non è connesso alla rete.
 - LED superiore verde: il LED di collegamento/attività è acceso se il server di stampa è connesso a una rete Ethernet.
 - LED inferiore arancione: il LED velocità è acceso se il server di stampa è connesso a una rete Fast Ethernet 100BASE-TX.
 - LED inferiore spento: il LED velocità è spento se il server di stampa è connesso a una rete Ethernet 10BASE-T.
- 3** Stampare l'Elenco di configurazione della rete e verificare se impostazioni quali l'indirizzo IP sono corrette. Il problema potrebbe essere dovuto all'utilizzo di un indirizzo IP già in uso o non corrispondente. Verificare che l'indirizzo IP sia stato correttamente caricato sul server di stampa. Inoltre, accertarsi che l'indirizzo IP non sia assegnato ad altri nodi della rete. Per informazioni sulla stampa dell'elenco di configurazione di rete, vedere *Stampa dell'Elenco di configurazione della rete* a pagina 3-16.
- 4** Verificare che il server di stampa sia connesso alla rete nel modo seguente:

Windows®

Eseguire il ping sul server di stampa dal prompt dei comandi del sistema operativo con il comando:

```
ping indirizzo_ip
```

Dove `indirizzo_ip` è l'indirizzo IP del server di stampa. Si noti che in alcuni casi il server di stampa impiega circa due minuti per caricare il proprio indirizzo IP (dopo che è stato impostato).

Macintosh®

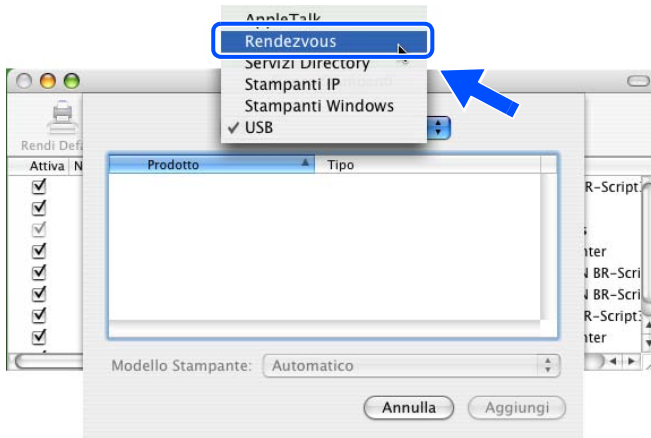
Mac OS® 9.1 - 9.2

- (1) Dal menu **Apple**, aprire **Scelta Risorse**.
- (2) Fare clic sull'icona **Brother Color (IP)** e verificare che il nome del server di stampa sia visibile nel riquadro di destra. In caso affermativo, la connessione è stata stabilita. In caso contrario, andare al passaggio 5.

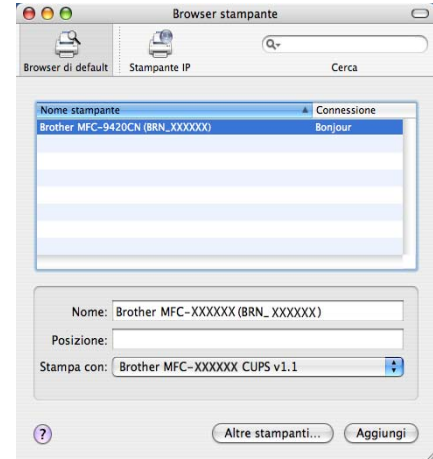
Mac OS® X 10.2.4 o versioni successive

- (1) Dal menu **Vai**, selezionare **Applicazioni**.
- (2) Aprire la cartella **Utilities**.
- (3) Fare doppio clic sull'icona **Utility Stampanti Scrivania**. (Per Mac OS® X 10.2.x, fare doppio clic sull'icona **Print Center**)
- (4) Fare clic su **Aggiungi**.

- (5) Effettuare la seguente selezione. Accertarsi che il server di stampa sia visibile. In caso affermativo, la connessione è stata stabilita. In caso contrario, andare al passaggio 5.



(Mac OS®X 10.2.4 - 10.3.x)



(Mac OS®X 10.4)

- 5** Se si sono effettuati i passaggi 1 o 4 riportati in precedenza e il problema persiste, reimpostare il server di stampa sulle impostazioni predefinite in fabbrica e ripartire dall'impostazione iniziale. Per informazioni su come ripristinare le impostazioni predefinite in fabbrica, vedere *Ripristino delle impostazioni di rete sui valori di fabbrica* a pagina 3-15.
- 6** Verificare se sul computer è in esecuzione un firewall personale quale ICF (Internet Connecting Firewall) per Windows XP. In questo caso, disattivarlo temporaneamente e riprovare.

Nota

Se le procedure sopra descritte non consentono di risolvere il problema, è molto probabile che si sia verificato un guasto a livello dell'hardware o della rete.

Problemi di stampa

Il processo di stampa non viene stampato

Verificare lo stato e la configurazione del server di stampa. Controllare quanto segue:

- 1** Accertarsi che la macchina sia accesa, in linea e pronta per stampare. Stampare l'Elenco di configurazione della rete e verificare se impostazioni quali l'indirizzo IP sono corrette. Vedere *Stampa dell'Elenco di configurazione della rete* a pagina 3-16 per informazioni sulla stampa dell'elenco di configurazione della stampante sul server di stampa.
- 2** Il problema potrebbe essere dovuto all'utilizzo di un indirizzo IP già in uso o non corrispondente. Verificare che l'indirizzo IP sia stato correttamente caricato sul server di stampa. Inoltre, accertarsi che l'indirizzo IP non sia assegnato ad altri nodi della rete.

3 Verificare che il server di stampa sia connesso alla rete nel modo seguente:

Windows®

- (1) Eseguire il ping sul server di stampa dal prompt dei comandi del sistema operativo con il comando:

```
ping indirizzo_ip
```

Dove `indirizzo_ip` è l'indirizzo IP del server di stampa. Si noti che in alcuni casi il server di stampa impiega circa due minuti per caricare il proprio indirizzo IP (dopo che è stato impostato).

- (2) Se viene ricevuta una risposta positiva, procedere a *Risoluzione dei problemi relativi alla stampa Peer-to-Peer (LPR) Windows® 98/98SE/Me e Windows NT®4.0a* pagina 9-5 e *Risoluzione dei problemi relativi alla stampa IPP in Windows® 2000/XP* a pagina 9-6. In caso contrario, andare al passaggio 4.

Macintosh®

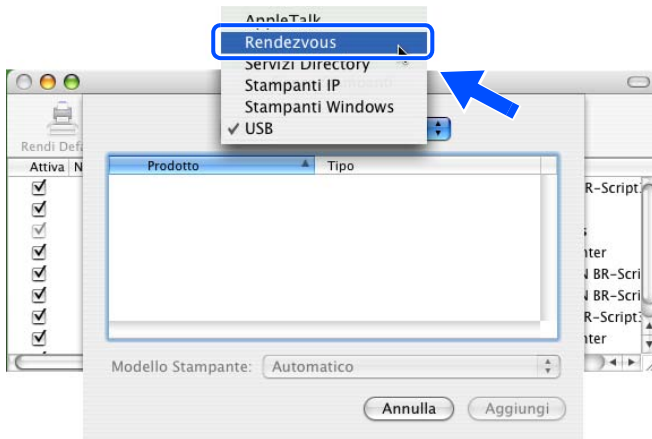
Mac OS® 9.1 - 9.2

- (1) Dal menu **Apple**, aprire **Scelta Risorse**.
- (2) Fare clic sull'icona **Brother Color (IP)** e verificare che il nome del server di stampa sia visibile nel riquadro di destra. In caso affermativo, la connessione è stata stabilita. In caso contrario, andare al passaggio 4.

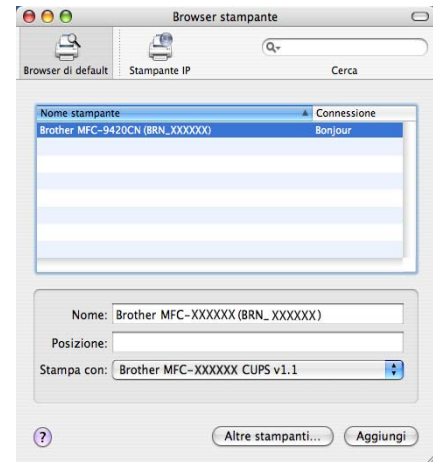
Mac OS® X 10.2.4 o versioni successive

- (1) Dal menu **Vai**, selezionare **Applicazioni**.
- (2) Aprire la cartella **Utilities**.
- (3) Fare doppio clic sull'icona **Utility Stampanti Scrivania**. (Per Mac OS®X 10.2.x, fare doppio clic sull'icona **Print Center**)
- (4) Fare clic su **Aggiungi**.

- (5) Effettuare la seguente selezione. Accertarsi che il server di stampa sia visibile. In caso affermativo, la connessione è stata stabilita.



(Mac OS®X 10.2.4 - 10.3.x)



(Mac OS®X 10.4)

- 4 Se si sono effettuati i passaggi 1 o 4 riportati in precedenza e il problema persiste, reimpostare il server di stampa sulle impostazioni predefinite in fabbrica e ripartire dall'impostazione iniziale. Per informazioni su come ripristinare le impostazioni predefinite in fabbrica, vedere *Ripristino delle impostazioni di rete sui valori di fabbrica* a pagina 3-15.

Errore durante la stampa

Se si tenta di stampare mentre altri utenti stanno stampando grandi quantità di dati, ad esempio molte pagine o pagine a colori con risoluzione molto alta, la stampante non è in grado di accettare il processo di stampa fino al termine della stampa in corso. Se il tempo di attesa del processo di stampa supera un certo limite, si verifica una situazione di timeout che causa la visualizzazione di un messaggio di errore. In queste situazioni, eseguire nuovamente il processo di stampa dopo il completamento dei processi in corso.

Risoluzione dei problemi relativi ai protocolli

Risoluzione dei problemi relativi alla stampa Peer-to-Peer (LPR) Windows® 98/98SE/Me e Windows NT®4.0

Se non è possibile stampare su una rete Peer-to-Peer (metodo LPR) Windows® 98/98SE/Me, Windows NT®4.0 o versioni successive, controllare quanto segue:

- 1 Accertarsi che il driver della porta LPR Brother sia installato e configurato secondo le istruzioni fornite nei capitoli relativi alla stampa Peer-to-Peer in Windows® 98/98SE/Me o Windows NT®4.0.
- 2 Attivare il **conteggio byte** nell'area **Configura porta** delle proprietà del driver della stampante.

Nel corso dell'installazione del software BLP è possibile che non venga visualizzata la finestra che richiede l'immissione del nome della porta. Questo problema si verifica su alcuni computer Windows® 98/98SE/Me e Windows NT® 4.0. Premere i tasti ALT e TAB per visualizzarla.

Risoluzione dei problemi relativi alla stampa IPP in Windows® 2000/XP

Utilizzo di un numero di porta diverso da 631

Se si utilizza la porta 631 per la stampa IPP, è possibile che il firewall impedisca il passaggio dei dati di stampa. In questo caso, utilizzare un numero di porta diverso (porta 80) o configurare il firewall in modo da consentire il passaggio dei dati attraverso la porta 631.

Per inviare un processo di stampa mediante IPP a una stampante tramite la porta 80 (la porta HTTP standard), immettere quanto segue al momento della configurazione del sistema Windows® 2000/XP.

```
http://indirizzoip/ipp
```

L'opzione **Ulteriori informazioni** di Windows® 2000 non funziona

Se si utilizza un URL di:

```
http://indirizzoip:631 o http://indirizzoip:631/ipp
```

L'opzione **Ulteriori informazioni** di Windows® 2000 non funziona. Per utilizzare l'opzione **Ulteriori informazioni**, utilizzare il seguente URL:

```
http://indirizzoip
```

In questo modo, Windows® 2000/XP dovrà utilizzare la porta 80 per comunicare con il server di stampa Brother.

Risoluzione dei problemi relativi al browser Web (TCP/IP)

- 1** Se non si è in grado di connettersi al server di stampa mediante il browser Web, è opportuno verificare le impostazioni Proxy del browser. Cercare l'impostazione Exceptions e, se necessario, digitare l'indirizzo IP del server di stampa. In questo modo, il PC non proverà più a connettersi al provider Internet o al server proxy ogni volta che si desidera accedere al server di stampa.
- 2** Verificare di utilizzare il browser Web corretto. I due prodotti consigliati sono Netscape Navigator® versione 7.1 o successive e Microsoft Internet Explorer versione® versione 6.0 o successive.

Utilizzo dei servizi

Per servizio si intende una risorsa accessibile ai computer che intendono stampare su un server di stampa Brother. I servizi predefiniti forniti dal server di stampa Brother sono elencati di seguito. Per visualizzare un elenco dei servizi disponibili, eseguire il comando SHOW SERVICE alla console remota del server di stampa Brother. Immettere HELP al prompt dei comandi per ottenere un elenco dei comandi supportati.

Servizio (esempio)	Definizione
BINARY_P1	Servizio TCP/IP binario, NetBIOS
TEXT_P1	Servizio di testo TCP/IP (aggiunge un ritorno a capo dopo ciascun avanzamento riga).
PCL_P1	Servizio PCL [®] (imposta la modalità PCL [®] per la stampante compatibile P.J.L.)
BRN_XXXXXX_P1	TCP/IP binario

dove XXXXXX rappresenta le ultime sei cifre dell'indirizzo Ethernet, ad esempio BRN_310107_P1.

Altri modi per impostare l'indirizzo IP (per utenti avanzati e amministratori)

Per informazioni su come configurare la stampante di rete utilizzando l'utilità BRAdmin Professional o un browser Web, vedere *Impostazione dell'indirizzo IP e della subnet mask* a pagina 2-3.

Utilizzo di DHCP per configurare l'indirizzo IP

Il protocollo DHCP (Dynamic Host Configuration Protocol) è uno dei diversi meccanismi automatici per l'allocazione degli indirizzi IP. Se sulla rete è presente un server DHCP, il server di stampa ottiene automaticamente l'indirizzo IP da questo server e registra il proprio nome con i servizi dei nomi dinamici compatibili con RFC 1001 e 1002.



Nota

Se non si desidera configurare il server di stampa mediante DHCP, BOOTP o RARP, è necessario impostare il Metodo avvio su Statico affinché il server di stampa disponga di un indirizzo IP statico e non tenti di ricevere un indirizzo IP da questi sistemi. Per modificare il Metodo avvio, eseguire l'utilità BRAdmin Professional.

Utilizzo di BOOTP per configurare l'indirizzo IP

BOOTP è un'alternativa a RARP che presenta il vantaggio di consentire la configurazione della subnet mask e del gateway. Per utilizzare BOOTP per la configurazione dell'indirizzo IP, accertarsi che BOOTP sia installato e venga eseguito sul computer host. Dovrebbe essere visualizzato nel file `/etc/services` sull'host come servizio effettivo; digitare `man bootpd` o fare riferimento alla documentazione del sistema per ulteriori informazioni. BOOTP viene in genere avviato tramite il file `/etc/inetd.conf`; occorre attivarlo rimuovendo il simbolo "#" davanti alla voce `bootp` di quel file. Ad esempio, una tipica voce `bootp` del file `/etc/inetd.conf` è:

```
#bootp dgram udp wait /usr/etc/bootpd bootpd -i
```

A seconda del sistema, questa voce può assumere il nome "bootps" invece di "bootp".

Nota

Per attivare BOOTP, utilizzare un editor per eliminare il simbolo "#". Se non è visibile "#", BOOTP è già attivo. Modificare quindi il file di configurazione BOOTP (di solito `/etc/bootptab`) e immettere il nome, il tipo di rete (1 per Ethernet), gli indirizzi Ethernet e IP, la subnet mask e il gateway del server di stampa. Il formato esatto per questa operazione non è standard; sarà quindi necessario fare riferimento alla documentazione del sistema per determinare come immettere queste informazioni. Il file `bootptab` di molti sistemi UNIX® contiene anche esempi di modelli che è possibile utilizzare come riferimento. Alcuni esempi delle voci tipiche contenute in `/etc/bootptab` comprendono:

```
BRN_310107 1 00:80:77:31:01:07 192.168.1.2
```

e:

```
BRN_310107:ht=ethernet:ha=008077310107:\
ip=192.168.1.2:
```

Alcune implementazioni del software host BOOTP non rispondono alle richieste BOOTP se nel file di configurazione non è incluso un nome di file di download; in questo caso, creare semplicemente un file vuoto sull'host e specificarne il nome e il percorso nel file di configurazione.

Come nel caso di RARP, il server di stampa caricherà l'indirizzo IP dal server BOOTP quando la stampante è accesa.

Utilizzo di RARP per configurare l'indirizzo IP

È possibile configurare l'indirizzo IP del server di stampa Brother mediante Reverse ARP (RARP) sul computer host. A tal fine, modificare il file `/etc/ethers` (se non esiste, è possibile crearlo) immettendo una voce simile a quanto elencato di seguito:

```
00:80:77:31:01:07 BRN_310107
```

dove la prima voce è l'indirizzo Ethernet del server di stampa e la seconda voce è il nome del server di stampa. Il nome deve corrispondere a quello inserito nel file `/etc/hosts`.

Avviare il daemon rarp, se non ancora in esecuzione. A seconda del sistema, il comando può essere `rarpd`, `rarpd -a`, `in.rarpd -a` o altro; digitare `man rarpd` o fare riferimento alla documentazione del sistema per ottenere ulteriori informazioni. Per verificare che il daemon rarp sia eseguito su un sistema Berkeley basato su UNIX®, digitare il comando seguente:

```
ps -ax | grep -v grep | grep rarpd
```

Per i sistemi basati su UNIX® AT&T, digitare:

```
ps -ef | grep -v grep | grep rarpd
```

Il server di stampa Brother riceverà l'indirizzo IP dal daemon rarp quando la stampante viene attivata.

Utilizzo di APIPA per configurare l'indirizzo IP

Il server di stampa Brother supporta il protocollo APIPA (Automatic Private IP Addressing). Con APIPA, i client DHCP configurano automaticamente un indirizzo IP e una subnet mask quando non è disponibile un server DHCP. La periferica sceglie il proprio indirizzo IP nell'intervallo compreso tra 169.254.1.0 e 169.254.254.255. La subnet mask viene automaticamente impostata su 255.255.0.0 e l'indirizzo del gateway su 0.0.0.0.

Per impostazione predefinita, il protocollo APIPA è abilitato. È possibile disabilitare il protocollo APIPA utilizzando il pannello di controllo della macchina. Per ulteriori informazioni, vedere *APIPA* a pagina 3-6.

Se il protocollo APIPA è disattivato, l'indirizzo IP predefinito di un server di stampa Brother è 192.0.0.192. Tuttavia, è possibile modificare facilmente l'indirizzo IP per farlo coincidere ai dettagli dell'indirizzo IP della rete.

Utilizzo di ARP per configurare l'indirizzo IP

Se non è possibile utilizzare l'applicazione BRAdmin e la rete non utilizza un server DHCP, è possibile utilizzare il comando ARP. Il comando ARP è disponibile sui sistemi Windows® sui quali è installato il protocollo TCP/IP, nonché sui sistemi UNIX®. Per utilizzare arp immettere il seguente comando dal prompt dei comandi:

```
arp -s indirizzo_ip indirizzo_ethernet
```

dove `indirizzo_ethernet` è l'indirizzo Ethernet (indirizzo MAC) del server di stampa e `indirizzo_ip` è l'indirizzo IP del server di stampa. Ad esempio:

Sistemi Windows®

I sistemi Windows® richiedono il trattino "-" tra ogni cifra dell'indirizzo Ethernet.

```
arp -s 192.168.1.2 00-80-77-31-01-07
```

Sistemi UNIX®/Linux

In genere, nei sistemi UNIX® e Linux è necessario inserire i due punti ":" tra ogni cifra dell'indirizzo Ethernet.

```
arp -s 192.168.1.2 00:80:77:31:01:07
```



Nota

È necessario trovarsi sullo stesso segmento Ethernet per utilizzare il comando `arp -s`, vale a dire che non è possibile utilizzare un router tra il server di stampa e il sistema operativo.

Se è presente un router, è possibile utilizzare BOOTP o altri metodi descritti in questo capitolo per immettere l'indirizzo IP.

Se l'amministratore ha configurato il sistema per consegnare gli indirizzi IP tramite BOOTP, DHCP o RARP, il server di stampa Brother è in grado di ricevere un indirizzo IP da ognuno di questi sistemi di allocazione degli indirizzi IP, nel qual caso, non sarà necessario utilizzare il comando ARP. Il comando ARP funziona solo una volta. Per motivi di protezione, dopo aver completato la configurazione dell'indirizzo IP di un server di stampa Brother tramite il comando ARP, non è possibile utilizzare di nuovo tale comando per modificare l'indirizzo. Il server di stampa ignora i tentativi di eseguire questa operazione. Se si desidera modificare di nuovo l'indirizzo IP, utilizzare un browser Web, TELNET (il comando SET IP ADDRESS) o ripristinare le impostazioni di fabbrica del server di stampa in modo da poter riutilizzare il comando ARP.

Per configurare il server di stampa e verificare la connessione, immettere il comando `ping indirizzoip` dove `indirizzoip` è l'indirizzo IP del server di stampa. Esempio: `ping 192.189.207.2`.

Utilizzo della console TELNET per configurare l'indirizzo IP

È anche possibile utilizzare il comando TELNET per modificare l'indirizzo IP.

Quando si modifica l'indirizzo IP, TELNET è un metodo efficace, ma nel server di stampa deve già essere programmato un indirizzo IP valido.

Digitare `TELNET indirizzo_ip` al prompt dei comandi, dove `indirizzo_ip` è l'indirizzo IP del server di stampa. Dopo aver stabilito la connessione, premere il tasto Invio per ottenere il prompt "#", immettere la password "**access**" (la password non compare sullo schermo).

Verrà richiesto di immettere un nome utente. Immettere qualsiasi parola come risposta a questo prompt.

Verrà visualizzato il prompt `Local>`. Digitare `SET IP ADDRESS indirizzoip`, dove `indirizzoip` è l'indirizzo IP che si desidera assegnare al server di stampa. Controllare con l'amministratore della rete l'indirizzo IP da utilizzare. Ad esempio:

```
Local> SET IP ADDRESS 192.168.1.3
```

Per impostare la subnet mask, digitare `SET IP SUBNET subnet mask`, dove `subnet mask` corrisponde alla subnet mask che si desidera assegnare al server di stampa. Controllare con l'amministratore della rete la subnet mask da utilizzare. Ad esempio:

```
Local> SET IP SUBNET 255.255.255.0
```

Se non si dispone di subnet, utilizzare una delle seguenti subnet mask predefinite:

255.0.0.0 per reti di classe A

255.255.0.0 per reti di classe B

255.255.255.0 per reti di classe C

Nell'indirizzo IP, il gruppo di cifre più a sinistra identifica il tipo di rete. Il valore di questo gruppo varia da 1 a 127 per le reti di classe A, ad esempio 13.27.7.1, da 128 a 191 per le reti di Classe B, ad esempio 128.10.1.30 e da 192 a 223 per reti di classe C, ad esempio 192.168.1.4.

Se si dispone di un gateway (router), immettere il relativo indirizzo con il comando `SET IP ROUTER indirizzorouter`, dove `indirizzorouter` è l'indirizzo IP desiderato del gateway che si desidera assegnare al server di stampa. Ad esempio:

```
Local> SET IP ROUTER 192.168.1.4
```

Digitare `SET IP METHOD STATIC` per impostare il metodo della configurazione di accesso IP su statico.

Per verificare di aver immesso correttamente le informazioni IP, digitare `SHOW IP`.

Digitare `EXIT` o CTRL-D (tenere premuto il tasto CTRL e digitare "D") per terminare la sessione della console remota.

Utilizzo del software server BRAdmin Brother Web per IIS* per configurare l'indirizzo IP

Il software server Web BRAdmin è stato studiato per la gestione delle periferiche Brother connesse in rete LAN/WAN. Installando il software server Web BRAdmin su un computer su cui è in esecuzione IIS*, gli amministratori che dispongono di un browser Web possono connettersi al server Web BRAdmin che a sua volta comunica con la periferica. Contrariamente all'utilità BRAdmin Professional, appositamente studiata per i sistemi Windows®, il software server Web BRAdmin è accessibile da qualsiasi computer client su cui sia installato un browser Web con supporto per Java.

Questo software potrebbe non essere incluso sul CD-ROM fornito con il prodotto Brother.

In questo caso, visitare il sito <http://solutions.brother.com/webbradmin> per ottenere ulteriori informazioni su questo software e scaricarlo.

IIS* = Internet Information Server 4.0, 5.0 o 5.1

Installazione quando si utilizza una condivisione o una coda di stampa in rete (solo driver della stampante)



Nota

- È necessario configurare l'indirizzo IP sulla macchina prima di procedere con questo capitolo. Se non si è configurato l'indirizzo IP, prima di procedere vedere il *Capitolo 2*.
 - Verificare che il computer host e il server di stampa si trovino sulla stessa sottorete o che il router sia configurato in modo da consentire il passaggio dei dati tra le due periferiche.
 - Prima dell'installazione, disabilitare l'eventuale software firewall personale in uso (ad esempio Firewall connessione Internet disponibile in Windows XP). Dopo avere verificato che è possibile stampare, riavviare il software firewall personale.
-

- 1** Avviare il programma del menu di installazione del CD-ROM attenendosi alle istruzioni contenute nella Guida di installazione rapida.
- 2** Selezionare il nome del modello e la propria lingua (se necessario), quindi fare clic su **Installa applicazione opzionali**.
- 3** Fare clic su **(Solo) Driver di stampa**.
- 4** Fare clic su **Avanti** in risposta al messaggio di benvenuto. Seguire le istruzioni visualizzate sullo schermo.
- 5** Selezionare **Installazione standard** e scegliere **Avanti**.
- 6** Selezionare **Stampante di rete condivisa** e fare clic sul pulsante **Avanti**.
- 7** Selezionare la coda della stampante, quindi fare clic su **OK**.



Nota

Contattare l'amministratore per ulteriori informazioni sul percorso e sul nome della stampante in rete.

- 8** Fare clic su **Fine**.

Specifiche del server di stampa

Supporto dei sistemi operativi	Windows® 98/98SE/Me, Windows NT® 4.0, Windows® 2000/XP, Windows® XP Professional x64 Edition Mac OS® 9.1 - 9.2 / Mac OS® X 10.2.4 o versioni successive	
Supporto dei protocolli	TCP/IP	APR, RARP, BOOTP, DHCP, APIPA (Auto IP), Risoluzione dei nomi NetBIOS, WINS, DNS Resolver, LPR/LPD, Porta Raw personalizzata/Porta 9100, client SMTP, IPP, FTP Server, mDNS, TELNET, SNMP, HTTP
Tipo di rete	Rete Ethernet 10/100BASE-TX	
Stampa in rete	Stampa Peer-to-Peer in Windows® 98/98SE/Me Stampa TCP/IP in Windows NT® 4.0 e Windows® 2000/XP Stampa Macintosh® (Mac OS® 9.1-9.2 e Mac OS® 10.2.4 o versioni successive con supporto TCP/IP)	
Requisiti di sistema (per driver, BRAdmin Professional, software Peer-to-Peer e così via)	Velocità minima del processore	Pentium® II o equivalente per Windows® 98/98SE/Me/2000 Professional/XP e Windows NT® 4.0 AMD Opteron™, AMD Athlon™64, Intel® Xeon™ con Intel® DM64T, Intel® Pentium® 4 con Intel® EM64T per Windows® XP Professional x64 Edition
	RAM minima	32 MB per Windows® 98/98SE/Me 64 MB per Windows® 2000 Professional e Windows NT® 4.0 128 MB consigliati per Windows® XP 256 MB per Windows® XP Professional x64 Edition
	RAM consigliata	64 MB per Windows® 98/98SE/Me 128 MB per Windows® 2000 Professional e Windows NT® 4.0 256 MB consigliati per Windows® XP 512 MB per Windows® XP Professional x64 Edition
Connessione Macintosh®	Computer	Power Macintosh® con supporto Ethernet
	Velocità minima del processore	Tutti i modelli base soddisfano i requisiti minimi
	RAM minima	32 MB per Mac OS® 9.1 - 9.2 128 MB per Mac OS® X 10.2.4 o versioni successive
	RAM consigliata	64 MB per Mac OS® 9.1 - 9.2 160 MB per Mac OS® X 10.2.4 o versioni successive
Utilità di gestione	Utilità BRAdmin Professional	Windows® 98/98SE/Me, Windows NT® 4.0, Windows® 2000/XP
	Web BRAdmin	Windows® 2000 Professional/Server/Advanced Server Windows® XP Professional

Tabella delle funzioni e impostazioni di fabbrica

LIVELLO UNO	LIVELLO DUE	LIVELLO TRE	OPZIONI	OPZIONI	IMPOSTAZIONE DI FABBRICA	
6.LAN	1.Setup TCP/IP	1.Metodo avvio	Auto/ Statico/ Rarp/ BOOTP/ DHCP		Auto	
		2.Indirizzo IP	[000-255].[000-255].[000-255].[000-255]		[169].[254].[001-254].[000-255] ¹	
		3.Subnet mask	[000-255].[000-255].[000-255].[000-255]		255.255.0.0 ^{*1}	
		4.Gateway	[000-255].[000-255].[000-255].[000-255]		000.000.000.000	
		5.Nome nodo	BRN_XXXXXX=(ultime 6 cifre dell'indirizzo Ethernet) (fino a 15 caratteri)	BRN_XXXXXX	BRN_XXXXXX	
		6.Config WINS	Auto/ Statico		Auto	
		7.WINS Server	(Primario) [000-255].[000-255].[000-255].[000-255]	(Secondario) [000-255].[000-255].[000-255].[000-255]	000.000.000.000	
		7.Server DNS	(Primario) [000-255].[000-255].[000-255].[000-255]	(Secondario) [000-255].[000-255].[000-255].[000-255]	000.000.000.000	
		9.APIPA	Si/No		Si	
	2.Setup Internet	1.Indirizzo Mail	(60 caratteri)			
		2.SMTP Server	[000-255].[000-255].[000-255].[000-255]	Nome (fino a 30 caratteri)	000.000.000.000	
		3.POP3 Server	[000-255].[000-255].[000-255].[000-255]	Nome (fino a 30 caratteri)	000.000.000.000	
		4.Mailbox name	(fino a 20 caratteri)			
		5.Mailbox PWD	Chiave:*****	Verifica:*****		
	3.Setup mail RX	1.Auto polling	Si/ No		Si	
		2.Frequenza poll	xxMin		10Min	
		3.Testata	Tutto/ Sogg+Da+A/ Nessuno		Nessuno	
		4.Del Error Mail	Si/ No		Si	
		5.Notifica	Si/ NDP/ No		No	
	4.Setup mail TX	1.Sender subject			Processo Internet Fax	
		2.Dim. limite	Si/ No		No	
		3.Notifica	Si/ No		No	
	5.Setup relay	1.Rly Broadcast	Si/ No		No	
		2.Dominio relay	RelayXX:	Relay01*YYYYY	XX=01-10 YYYYY=(fino a 30 caratteri)	
		3.Relay report	Si/ No		No	
	6. Impost. varie	1.Ethernet	Auto/ 100B-FD/ 100B-HD/ 10B-FD/ 10B-HD		Auto	
		2.Fuso orario	GMTXXX:XX		GMT+01:00	



	7.Scan To E-Mail	1.Tipo File B&N	TIFF/ PDF		TIFF
		2.TipoFileColore	PDF/ JPEG		JPEG
	0.Ripr. predefin.	-			

*1: Le impostazioni di fabbrica per **Indirizzo IP** e **Subnet mask** possono essere modificate dall'impostazione **APIPA**.

I Indice

A

APIPA 1-5, 3-6, A-3
ARP A-3

B

BINARY_P1 A-1
BIP 5-1
BOOTP 1-5, 3-2, A-2
BRAdmin Professional 2-3
BRN_xxxxxx_P1 A-1
Brother Solutions Center 2-3
Browser 7-1

C

Config WINS 3-5
Configurazione di rete semplice 9-1

D

DHCP 1-5, 3-3, A-1
DNS 7-1
DNS, client 1-5
Dominio 2-4, 4-4, 4-6, 5-8

E

Elenco di configurazione della rete 3-16
E-mail 5-1
Ethernet 3-14

G

Gateway 3-4
Gestione basata sul Web 7-1

H

HTTP 1-6, 2-4, 7-1
Hyper Text Transfer Protocol 2-4, 7-1

I

IIS A-5
Indirizzo IP 3-3
Internet 5-1
Internet, stampa 5-1
IP, indirizzo 2-1

IPP 1-6, 5-1, 5-7, 9-6
ISP 5-2

L

LAN, menu 3-1
LED, server di stampa 9-2
LPR, porta Brother 4-5, 4-7
LPR/LPD 1-5

M

Macintosh®, stampa 6-1
Marchi i
mDNS 1-6
MIME 5-1

N

Nome nodo 3-4

P

Password 4-1, 5-7
PCL_P1 A-1
Peer-to-Peer 1-3
Peer-to-Peer Brother, software 4-5
Ping 9-2, 9-4
POP3 5-2
Porta 9100 1-5
Protocollo 1-5

R

RARP 1-5, A-2
Rarp 3-2
Rete, stampa condivisa 1-4
RFC 1001 A-1
Ripristino delle impostazioni di rete 3-15

S

Server DNS 3-6
Servizio A-1
Simple Mail Transport Protocol 5-1
SMTP 5-1, 5-5
SMTP, client 1-6
SNMP 1-6
Specifiche A-7
Stampa in rete 4-1
Stampa Internet Brother

Configurazione del server di
stampa Brother 5-2
Subnet mask 2-2, 3-4

T

TCP/IP 1-5, 3-1
TCP/IP, stampa 4-1
TELNET 1-6, A-4
TEXT_P1 A-1

W

Web BRAdmin A-5
Web, browser 2-4, 6-5, 7-1
Web, server 1-6
Windows NT 4.0, stampa 4-3
Windows® 2000 4-1, 5-1, 5-7, 9-6
Windows® 2000/XP, stampa 4-1
Windows® 98/98SE/Me 9-5
Windows® 98/Me, stampa 4-5
Windows® XP 4-1, 5-1, 5-7, 9-6
WINS Server 3-5