

Intern skrivarserver med flera funktioner för flera protokoll

BRUKSANVISNING FÖR NÄTVERKSANVÄNDARE

MFC-9420CN

Läs igenom denna bruksanvisning noggrant innan du börjar använda enheten i nätverket. Du kan skriva ut eller läsa bruksanvisningen från cd-romskivan när som helst. Förvara skivan på en lättåtkomlig plats, så att du snabbt och enkelt kan använda den som referens vid behov.

På Brother Solutions Center (<http://solutions.brother.com>) finns hjälp för alla dina skrivarbehov. Ladda ner de senaste drivrutinerna och verktygen till din maskin, samt läs igenom avsnittet med vanliga frågor och felsökningstips.

Definitioner av varningar, försiktighetsuppsmaningar och anmärkningar

Följande symbol används i den här bruksanvisningen:



I anmärkningar får du information om hur du ska agera i olika situationer som kan uppstå samt tips på hur funktionen samverkar med andra funktioner.

Varumärken

Brother och Brother-logotypen är registrerade varumärken och BRAdmin Professional är ett varumärke som tillhör Brother Industries, Ltd.

UNIX är ett registrerat varumärke som tillhör The Open Group.

Apple, Macintosh och LaserWriter är registrerade varumärken som tillhör Apple Computer, Inc.

HP, Hewlett-Packard, Jetdirect och PCL är registrerade varumärken som tillhör Hewlett-Packard Company.

Microsoft, Windows och Windows NT är registrerade varumärken som tillhör Microsoft Corporation.

Alla andra begrepp, varumärken och produktnamn som nämns i den här bruksanvisningen är registrerade varumärken eller varumärken som tillhör respektive företag.

Meddelande om sammanställning och publicering

Den här bruksanvisningen, som omfattar beskrivning av och specifikationer för den senaste produkten, har sammanställts och publicerats under överinseende av Brother Industries Ltd.

Innehållet i bruksanvisningen och produktens specifikationer kan ändras utan föregående meddelande.

Brother förbehåller sig rätten att göra ändringar i specifikationerna och innehållet utan föregående meddelande, och kan inte hållas ansvariga för eventuella skador (eller följskador) som uppstått på grund av användning av materialet. Detta gäller också, men inte enbart, typografiska fel och andra fel som kan härledas till publiceringen.

©2005 Brother Industries Ltd.

VIKTIGT MEDDELANDE: För att få hjälp med tekniska frågor och användningsfrågor måste du ringa till det land där du inhandlade maskinen. Samtalen måste ringas *inom* det aktuella landet.

I USA 1-800-284-4329

I Kanada 1-877-BROTHER

I Europa Besök <http://www.brother.com> för att få kontaktuppgifter till ditt närmaste Brother-kontor.

Om du har några kommentarer eller förslag är du välkommen att skriva till oss:

I Europa European Technical Services
1 Tame Street
Audenshaw
Manchester, M34 5JE
Storbritannien

I USA Customer Service
Brother International Corporation
100 Somerset Corporate Boulevard
Bridgewater, NJ 08807-0911, USA

I Kanada Brother International Corporation (Canada), Ltd.
- Marketing Dept.
1, rue Hôtel de Ville
Dollard-des-Ormeaux, PQ, Canada H9B 3H6

Brother fax-back system (endast USA)

Brother has set up an easy-to-use fax-back system so you can get instant answers to common technical questions and information about all our products. This is available 24 hours a day, seven days a week. You can use the system to send the information to any fax machine.

Call the number below and follow the recorded instructions to receive a fax about how to use the system and an Index of the subjects you can get information about.

Endast i USA 1-800-521-2846

Service center locator (endast USA)

For the location of a Brother authorized service center, call 1-800-284-4357.

Service center locations (endast Kanada)

For the location of a Brother authorized service center, call 1-877-BROTHER.

Internetadresser

Brothers internationella webbplats:

<http://www.brother.com>

För vanliga frågor (FAQs), produktsupport, verktyg och uppdateringar av drivrutiner:

<http://solutions.brother.com>

(Endast i USA) Brother-tillbehör och utrustning:

<http://www.brothermall.com>

Innehållsförteckning

1 Introduktion

Översikt.....	1-1
Nätverksfunktioner.....	1-2
Nätverksutskrift.....	1-2
Nätverksskanning.....	1-2
PC-fax i nätverk.....	1-2
Hanteringsverktyg.....	1-2
BRAdmin Professional (för Windows®).....	1-2
Typer av nätverksanslutningar.....	1-3
Exempel på nätverksanslutning.....	1-3
Peer-to-Peer-utskrift med TCP/IP.....	1-3
Utskrift i delad nätverksmiljö.....	1-4
Protokoll.....	1-5
TCP/IP-protokoll.....	1-5
DHCP/BOOTP/RARP.....	1-5
APIPA.....	1-5
DNS-klient.....	1-5
LPR/LPD.....	1-5
Port 9100.....	1-5
SMTP-klient.....	1-6
IPP.....	1-6
mDNS.....	1-6
TELNET.....	1-6
SNMP.....	1-6
Webbserver (HTTP).....	1-6

2 Konfigurera din nätverksskrivare

Översikt.....	2-1
IP-adresser, nätmaskar och gateways.....	2-1
IP-adress.....	2-1
Nätmask.....	2-2
Ställa in IP-adress och nätmask.....	2-3
Använda verktyget BRAdmin Professional och TCP/IP-protokollet till att konfigurera din nätverksskrivare (endast Windows®).....	2-3
Verktyget BRAdmin Professional.....	2-3
Konfigurera din maskin med verktyget BRAdmin Professional.....	2-3
Använda en webbläsare för att ändra skriver-/skannerinställningar.....	2-4

3 Inställningar från frontpanelen

Huvudmeny för LAN-inställningar.....	3-1
Setup TCP/IP.....	3-1
BOOT method.....	3-1
IP adress.....	3-3
Subnet mask.....	3-4
Gateway.....	3-4
Nodenamn.....	3-4
WINS-konfig.....	3-5

WINS server	3-5
DNS server	3-6
APIPA	3-6
Setup Internet	3-7
Utföra korrigeringar:	3-7
Upprepa tecken:	3-8
SMTP server	3-8
POP3 server	3-8
POP3-serveradress	3-8
Mailbox Name	3-9
Mailbox Pwd	3-9
Setup mail RX	3-10
Auto polling	3-10
Poll frekvens	3-10
Rubrik	3-10
Del error mail	3-10
Bekräftelse	3-11
Setup mail TX	3-11
Avsändarämne	3-11
Storleksbegr.	3-11
Bekräftelse	3-12
Setup relay	3-12
Vidaresändning	3-12
Relay Domain	3-13
Vidaresänd rap	3-13
Övrig inställ.	3-14
Ethernet	3-14
Time zone	3-14
Windows® tidszoninställning	3-14
Skann > E-post (e-postserver)	3-15
Svartvit filtyp för Skann > E-post (e-postserver)	3-15
Färgfilstyp för Skann > E-post (e-postserver)	3-15
Återställa de fabriksinställda nätverksinställningarna	3-15
Skriva ut Nätverkskonfigurationslistan	3-16

4

Nätverksutskrift från Windows®: grundläggande Peer-to-Peer-utskrift med TCP/IP

Översikt	4-1
För användare av Windows® 2000/XP	4-1
Konfigurera TCP/IP-port av standardtyp	4-1
Skrivardrivrutin ännu ej installerad	4-1
Skrivardrivrutin redan installerad	4-2
För användare av Windows NT® 4.0	4-3
Installera TCP/IP-protokollet	4-3
Installera programvaran Brother Peer-to-Peer	4-3
Associera till skrivaren	4-4
Lägga till en andra Brother LPR-port	4-5
För användare av Windows® 98/Me	4-5
Installera programvaran Brother Peer-to-Peer	4-5
Associera till skrivaren	4-6
Lägga till en andra Brother LPR-port	4-7
Andra informationskällor	4-7

5 Internetutskrift för Windows®

Installation för Internetutskrift.....	5-1
Översikt	5-1
Snabbtips	5-1
Allmänna upplysningar om Brother Internet Print.....	5-1
Brother Internet Print: Konfigurera Brother-skrivarservern	5-2
Checklista för konfigurering av skrivarservern.....	5-2
Brother Internet Print: Använda verktyget BRAdmin Professional för att konfigurera skrivarservern	5-3
Brother Internet Print: Använda en webbläsare för att konfigurera skrivarservern	5-4
Brother Internet Print: Installera BIP-programvaran på Windows® 98/Me/2000/XP och Windows NT® 4.0	5-4
Installera från cd-romskiva	5-4
Lägga till en andra Brother Internet-port.....	5-6
IPP-utskrift i Windows® 2000/XP	5-7
Ange en annan adress	5-9
Andra informationskällor	5-9

6 Nätverksutskrift från Macintosh®

Översikt.....	6-1
Välja skrivarservern (TCP/IP) (Mac OS® X 10.2.4 eller senare).....	6-1
Välja skrivarservern (TCP/IP) (Mac OS® 9.1–9.2)	6-3
Ändra konfigurationen med hjälp av en webbläsare.....	6-5
Ändra konfigurationen med hjälp av BRAdmin-verktyget	6-5
Andra informationskällor	6-5

7 Webbaserad hantering

Använda en webbläsare för att hantera enheten.....	7-1
Översikt	7-1
Ansluta till maskinen med en webbläsare	7-1
Lösenordsinformation	7-1

8 Internetfax

Översikt.....	8-1
Skapa en anslutning	8-1
Huvudfunktioner på kontrollpanelen	8-2
Skicka ett Internetfax	8-2
Mata in text manuellt	8-3
Utföra korrigeringar:.....	8-3
Upprepa tecken:	8-3
Specialtecken och symboler.....	8-4
Ta emot e-post eller Internetfax.....	8-4
Ta emot ett Internetfax i en dator	8-5
Vidarebefordra e-post- och faxmeddelanden som tagits emot.....	8-5
Vidaresändning.....	8-5
Vidaresändning från en maskin.....	8-6
Skicka till flera telefonnummer:.....	8-6
Outlook 97/98/2000/2002/2003:	8-7
TX Verification Mail.....	8-7

Setup mail (TX).....	8-8
Setup mail (RX)	8-8
Error mail	8-8
Viktig information om Internetfax	8-9

9 Felsökning

Översikt.....	9-1
Allmänna problem.....	9-1
Cd-romskivan är isatt, men den startar inte automatiskt	9-1
Återställa Brother-skrivarservern till fabriksinställningarna	9-1
Problem vid installationen av programvara för nätverksutskrift	9-1
Brother-skrivarservern hittas inte under installationen av programvaran för nätverksutskrift, eller från skrivardrivrutinen till Brother-skrivaren i Windows®	9-1
Brother-skrivarservern hittas inte med hjälp av funktionerna för enkel nätverkskonfiguration i Mac OS® X	9-1
Utskriftsproblem.....	9-3
Utskriftsjobbet skrivs inte ut.....	9-3
Fel under utskrift.....	9-5
Protokollspecifik felsökning.....	9-5
Felsökning för Windows® 98/98SE/Me och Windows NT® 4.0 Peer-to-Peer-utskrift (LPR)	9-5
Felsökning för Windows® 2000/XP IPP	9-6
Använda ett annat portnummer än 631	9-6
Funktionen Hämta mer info i Windows® 2000 fungerar inte.....	9-6
Felsökning för webbläsare (TCP/IP).....	9-6

A Bilaga A

Använda tjänster.....	A-1
Andra metoder för att ställa in IP-adressen (för avancerade användare och administratörer)	A-1
Använda DHCP för att konfigurera IP-adressen.....	A-1
Använda BOOTP för att konfigurera IP-adressen	A-2
Använda RARP för att konfigurera IP-adressen	A-2
Använda APIPA för att konfigurera IP-adressen	A-3
Använda ARP för att konfigurera IP-adressen	A-3
Windows®-system	A-3
UNIX®-/Linux-system.....	A-4
Använda TELNET-konsolen för att konfigurera IP-adressen	A-4
Använda serverprogramvaran Brother Web BRAdmin till IIS* för att konfigurera IP-adressen	A-5
Installation med nätverksskrivarkö eller resurs (endast skrivardrivrutin)	A-6
Specifikationer för skrivarserver	A-7
Funktionstabell och fabriksinställningar	A-8

Index

Windows® XP i det här dokumentet representerar Windows® XP Professional, Windows® XP Professional x64 Edition och Windows® XP Home Edition. Gå till Brother Solutions Center (<http://solutions.brother.com>) för mer information om support för Windows® XP Professional x64 Edition.

Översikt

Brother-maskinen kan delas över ett 10/100 MB kabelanslutet Ethernet-nätverk med hjälp av den interna skrivarservern för nätverk. Skrivarservern stöder olika funktioner och anslutningsmetoder beroende på vilket operativsystem du använder på ett nätverk som stöder TCP/IP. Dessa funktioner omfattar utskrift, skanning, sändning av PC-fax samt statusövervakning. Nedanstående diagram visar vilka nätverksfunktioner och anslutningar som stöds av de olika operativsystemen.

Operativsystem	10/100 BASE-TX kabelanslutet Ethernet (TCP/IP)	Utskrift	Skanning	Skicka PC-fax	Statusövervakning
Windows® 98/98SE/Me/2000/XP	√	√	√	√	√
Windows NT® 4.0	√	√		√	√
Mac OS® X 10.2.4 eller senare	√	√	√	√	√
Mac OS® 9.1–9.2	√	√		√	

För att du ska kunna använda Brother-maskinen i ett nätverk måste du konfigurera skrivarservern och ställa in de datorer som du använder.

I det här kapitlet får du grundläggande information om nätverksfunktion, nätverksanslutning och protokoll. I kapitel 2 får du information om nätverkskonfiguration. I kapitel 3 får du information om hur du konfigurerar skrivarservern med hjälp av kontrollpanelen. I kapitel 4 till 6 beskrivs hur du ska konfigurera din skrivarserver tillsammans med ditt operativsystem:

Kapitel 2: Konfigurera din nätverksskrivare

Kapitel 3: Inställningar från frontpanelen

Kapitel 4: Nätverksutskrift från Windows®: grundläggande Peer-to-Peer-utskrift med TCP/IP

Kapitel 5: Internetutskrift för Windows®

Kapitel 6: Nätverksutskrift från Macintosh®

Nätverksfunktioner

Brother MFC-9420CN har följande grundläggande nätverksfunktioner.

Nätverksutskrift

Skrivarservern tillhandahåller utskriftstjänster för Windows® 98/98SE/Me/NT®/2000/XP som stöder TCP/IP-protokoll och för Macintosh® som stöder TCP/IP (Mac OS® 9.1–9.2/Mac OS® X 10.2.4 eller senare för ett kabelanslutet nätverk).

Nätverksskanning

Du kan skanna dokument över nätverket till din dator (se kapitel 4 för Windows® och kapitel 10 för Macintosh® i bruksanvisningen för programanvändare på cd-romskivan).

PC-fax i nätverk

Du kan skicka en PC-fil som ett PC-fax direkt i ditt nätverk (se kapitel 6 för Windows® och kapitel 7 för Macintosh® i Bruksanvisning för programanvändare på cd-romskivan för en fullständig beskrivning).

Hanteringsverktyg

BRAdmin Professional (för Windows®)

Verktyget BRAdmin Professional gör det enkelt att arbeta med konfigurering och hantering av fax- och nätverksinställningar.

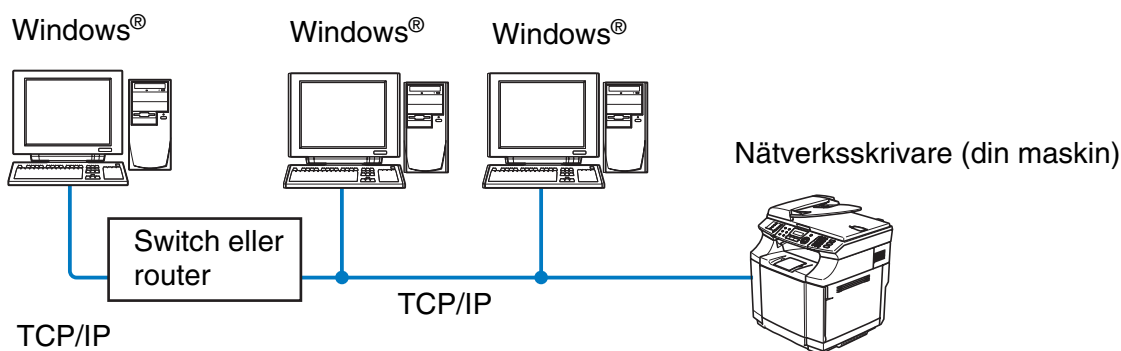
Typer av nätverksanslutningar

Generellt sett finns det två olika typer av nätverk: Peer-to-Peer-nätverk och delat nätverk.

Exempel på nätverksanslutning

Peer-to-Peer-utskrift med TCP/IP

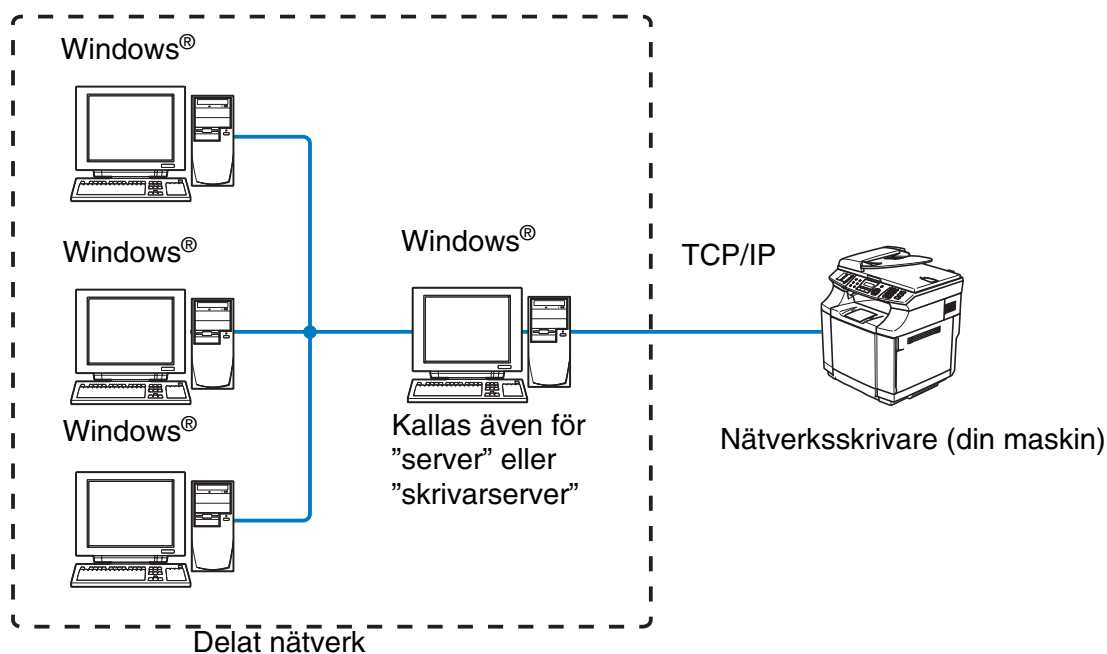
I en Peer-to-Peer-miljö kan varje dator skicka och ta emot data direkt till och från varje enhet. Det finns ingen central server som kontrollerar filåtkomst eller skrivardelning.



- I ett mindre nätverk som består av två eller tre datorer rekommenderar vi att utskriftsmetoden med Peer-to-Peer används, eftersom den är lättare att konfigurera än den utskriftsmetod för delad nätverksmiljö som beskrivs på nästa sida. Se *Utskrift i delad nätverksmiljö* på sidan 1-4.
- Varje dator måste använda TCP/IP-protokollet.
- Brother-maskinen måste ha en lämplig IP-adresskonfiguration.
- Om du använder en router måste gateway-adressen konfigureras på datorerna och Brother-maskinen.

Utskrift i delad nätverksmiljö

I en delad nätverksmiljö kan varje dator skicka data via en centralstyrd dator. En sådan dator kallas ofta för en "server" eller "skrivarserver". Dess jobb är att styra utskriften av alla utskriftsjobb.



- I ett större nätverk rekommenderar vi utskrift i delad nätverksmiljö.
- "Servern" eller "skrivarservern" måste använda TCP/IP-utskriftsprotokollet.
- Brother-maskinens IP-adress måste ha konfigurerats på lämpligt sätt, såvida inte maskinen delas via serverns parallell- eller USB-port.

Protokoll

TCP/IP-protokoll

Protokoll är standardiserade regeluppsättningar för dataöverföring i ett nätverk. Med protokollen kan användaren få tillgång till de nätverksanslutna resurserna.

Den skrivarserver som används i denna Brother-produkt stöder TCP/IP-protokollen (Transmission Control Protocol/Internet Protocol).

TCP/IP är den populäraste protokolluppsättningen och kan användas i nästan alla operativsystem, t.ex. Windows®, Macintosh® och Linux.

Följande TCP/IP-protokoll finns tillgängliga i denna Brother-produkt:

DHCP/BOOTP/RARP

IP-adressen kan konfigureras automatiskt genom att man använder protokollen DHCP/BOOTP/RARP.



Obs

Kontakta din nätverksadministratör om du vill använda protokollen DHCP/BOOTP/RARP.

APIPA

Om du inte tilldelar en IP-adress för hand (med hjälp MFL-Pro Suite eller programvaran BRAdmin) eller automatiskt (med hjälp av en DHCP/BOOTP/RARP-server), tilldelar APIPA-protokollet (Automatic Private IP Addressing) automatiskt en IP-adress i intervallet 169.254.1.0 till 169.254.254.255.

DNS-klient

Brother-skrivarservern stöder klientfunktionen Domain Name Service (DNS). Med hjälp av denna funktion kan skrivarservern kommunicera med andra enheter genom att använda sitt DNS-namn.

LPR/LPD

Vanligt utskriftprotokoll i ett TCP/IP-nätverk.

Port 9100

Ett annat vanligt utskriftprotokoll i ett TCP/IP-nätverk.

SMTP-klient

Simple Mail Transfer Protocol (SMTP) gör att Brother-maskinen kan skicka och ta emot e-postmeddelanden.

IPP

Internet Printing Protocol (IPP Version 1.0) gör att du kan skriva ut dokument via Internet.

mDNS

Med mDNS kan Brothers skrivarserver automatiskt konfigurera sig till att fungera i ett enkelt nätverkskonfigurerat system i Mac OS® X (Mac OS® X 10.2.4 eller senare).

TELNET

Brother-skrivarservern stöder TELNET-servern för konfiguration av kommandorad.

SNMP

Simple Network Management Protocol (SNMP) används för att hantera nätverksenheter som datorer, routrar och nätverksklara Brother-maskiner.

Webbserver (HTTP)

Brothers skrivarserver har utrustats med en inbyggd webbserver, med vilken du kan övervaka serverns status eller ändra vissa av dess konfigurationsinställningar.



Obs

Vi rekommenderar Internet Explorer 6.0 (eller senare) eller Netscape Navigator 7.1 (eller senare). Om en annan webbläsare används måste du kontrollera att den är kompatibel med HTTP 1.0 och HTTP 1.1.

Översikt

Innan du kan använda Brother-maskinen i ditt nätverk måste du installera Brother-programvaran och även konfigurera de lämpliga TCP/IP-nätverksinställningarna på själva maskinen. Vi rekommenderar att du använder det automatiska installationsprogrammet på Brother-cd-romskivan för att göra detta. Det kommer att vägleda dig genom installationen av programvara och nätverk.

Om du inte vill använda det automatiska installationsprogrammet, eller inte förstår några av termerna som används i programmet, hittar du mer information i resten av det här kapitlet.



Obs

Om du inte vill eller kan använda det automatiska installationsprogrammet eller något av Brothers programverktyg kan du även ändra nätverksinställningar via maskinens kontrollpanel. För ytterligare information, se *Inställningar från frontpanelen* på sidan 3-1.

IP-adresser, nätmaskar och gateways

För att du ska kunna använda maskinen i ett nätverk i TCP/IP-miljö måste du konfigurera dess IP-adress och nätmask. Den IP-adress som du tilldelar skrivarservern måste tillhöra samma logiska nätverk som värddatorerna. Om den inte gör det måste du konfigurera nätmasken och gateway-adressen noga.

IP-adress

En IP-adress är en sifferserie som identifierar varje dator som är ansluten till ett nätverk. En IP-adress består av fyra nummer som skiljs åt av punkter. Varje nummer ligger mellan 0 och 255.

Exempel: I ett litet nätverk byter du vanligen ut det sista numret.

192.168.1.1, 192.168.1.2, 192.168.1.3

Om du har en DHCP/BOOTP/RARP-server i ditt nätverk (vanligen ett UNIX[®]-/Linux- eller Windows[®] 2000/XP-nätverk) får skrivarservern automatiskt sin IP-adress från DHCP-servern.



Obs

I mindre nätverk kan DHCP-servern vara routern.

Nätmask

Nätmaskar begränsar nätverkskommunikationen.

Exempel: PC1 kan kommunicera med PC2

PC1 IP-adress: 192.168.1.2
Nätmask: 255.255.255.0

PC2 IP-adress: 192.168.1.3
Nätmask: 255.255.255.0

I exemplet ovan kan vi kommunicera med alla enheter vars IP-adress börjar med 192.168.1.X

För att få mer information om DHCP, BOOTP och RARP, se *Använda DHCP för att konfigurera IP-adressen* på sidan A-1, *Använda BOOTP för att konfigurera IP-adressen* på sidan A-2 och *Använda RARP för att konfigurera IP-adressen* på sidan A-2.

Om du inte har en DHCP/BOOTP/RARP-server så kommer APIPA-protokollet (Automatic Private IP Addressing) automatiskt att tilldela en IP-adress från intervallet 169.254.1.0 till 169.254.254.255. För mer information om APIPA, se *Använda APIPA för att konfigurera IP-adressen* på sidan A-3.

Om APIPA-protokollet har avaktiverats blir standard-IP-adressen för en Brother-skrivarserver 192.0.0.192. Du kan dock enkelt ändra den här IP-adressen så att den stämmer överens med IP-adressuppgifterna i ditt nätverk. För mer information om att ändra IP-adressen, se *Ställa in IP-adress och nätmask* på sidan 2-3.

Ställa in IP-adress och nätmask

Använda verktyget BRAdmin Professional och TCP/IP-protokollet till att konfigurera din nätverksskrivare (endast Windows®)

Verktyget BRAdmin Professional

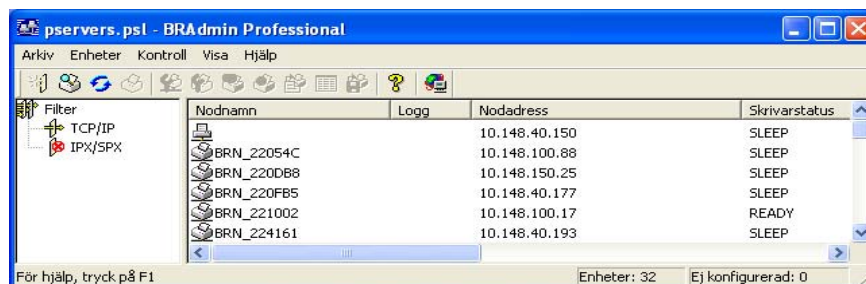
Verktyget BRAdmin Professional har utformats så att du ska kunna styra dina nätverksanslutna Brother-maskiner i en TCP/IP-miljö.

Konfigurera din maskin med verktyget BRAdmin Professional

Obs

- Använd det BRAdmin Professional-verktyg som finns på den cd-romskiva som följde med din Brother-produkt. Du kan även ladda ner det senaste Brother BRAdmin Professional-verktyget från <http://solutions.brother.com>. Verktyget är endast tillgängligt för användare av Windows®.
- Om du använder en personlig brandvägg (t.ex. den brandvägg för Internetanslutning som finns tillgänglig i Windows® XP), bör du avaktivera den. Starta om din personliga brandvägg igen när du är säker på att du kan skriva ut.
- Standardlösenordet för Brothers skrivarservrar är "access".

- 1 Starta verktyget BRAdmin Professional (från Windows® 98/98SE/Me, Windows NT® 4.0 och Windows® 2000/XP), genom att klicka på **Start/Program/Brother Administrator Utilities/Brother BRAdmin Professional Utilities/BRAdmin Professional**.
- 2 Välj **TCP/IP** i den vänstra ramen i BRAdmins huvudfönster.
- 3 Välj **Sök aktiva enheter** från menyn **Enheter**. BRAdmin Professional söker automatiskt efter nya enheter.





Obs

- Om skrivarservern är inställd på de ursprungliga fabriksinställningarna, och man inte använder en DHCP/BOOTP/RARP-server, visas enheten som APIPA på skärmen för verktyget BRAdmin Professional.
- Du hittar nodnamnet och Ethernet-adressen genom att skriva ut Nätverkskonfigurationslistan. Se *Skriva ut Nätverkskonfigurationslistan* på sidan 3-16 för att få information om utskrift av Nätverkskonfigurationslistan på din skrivarserver.

4 Dubbelklicka på den okonfigurerade enheten.

5 Skriv in skrivarservrens **IP-adress**, **nätmask** och (vid behov) **gateway**.

6 Klicka på **OK**.

7 Om du har programmerat in IP-adressen rätt ser du nu Brother-skrivarservern i enhetslistan.

Använda en webbläsare för att ändra skriver-/skannerinställningar

Du kan använda en standardwebbläsare (vi rekommenderar Microsoft Internet Explorer® version 6.0 eller senare, eller Netscape Navigator® version 7.1 eller senare) för att ändra inställningar för skrivarservern med hjälp av HTTP (Hyper Text Transfer Protocol). För att du ska kunna använda en webbläsare måste du ha tilldelat en IP-adress till skrivarservern.

1 Skriv in `http://skrivarens_ip-adress/` i webbläsaren (där `skrivarens_ip-adress` är IP-adressen eller skrivarservrens namn).

Till exempel: `http://192.168.1.2/` (om skrivarens IP-adress är 192.168.1.2)



Obs

Om du har redigerat hosts-filen på din dator eller använder DNS (Domain Name System) kan du också skriva in skrivarservrens DNS-namn. Skrivarservern stödjer TCP/IP- och NetBIOS-namn, så du kan även skriva in skrivarservrens NetBIOS-namn. NetBIOS-namnet hittar du i Nätverkskonfigurationslistan. Se *Skriva ut Nätverkskonfigurationslistan* på sidan 3-16 för att få information om hur du skriver ut Nätverkskonfigurationslistan på din skrivarserver. Det NetBIOS-namn som tilldelas är de första 15 tecknen i nodnamnet, och som standard visas detta som `BRN_XXXXXX` där `XXXXXX` är de sex sista siffrorna i Ethernet-adressen.

2 Klicka på **Nätverkskonfiguration**.

3 Ange ett användarnamn och lösenord. Användarnamnet är **"admin"** och standardlösenordet är **"access"**.

4 Klicka på **OK**.

5 Klicka på **Konfigurera TCP/IP**.

6 Därefter kan du ändra inställningarna för skrivarservern.

Huvudmeny för LAN-inställningar

Kontrollpanelens LAN-meny kan användas till att konfigurera nätverksinställningar.

Tryck på **Menu/Set** och sedan på siffran **6** för LAN. Välj därefter det menyalternativ du vill konfigurera.

Observera att Windows®-programvaran BRAdmin Professional medföljer, vilken även kan användas till att konfigurera nätverksinställningar.

Setup TCP/IP

I den här menyn finns nio alternativ: **BOOT method**, **IP adress**, **Subnet mask**, **Gateway**, **Nodenamn**, **WINS-konfig**, **WINS server**, **DNS server** och **APIPA**.

BOOT method

- 1 Tryck på **Menu/Set**, **6**, **1**, **1**.
- 2 Tryck på ▲ eller ▼ för att välja **Auto**, **Statisk**, **RARP**, **BOOTP** eller **DHCP**.
- 3 Tryck på **Menu/Set**.
- 4 Tryck på **Stop/Exit**.

Statiskt läge

I det här läget måste maskinens IP-adress tilldelas manuellt. När IP-adressen har angivits låses den för den tilldelade adressen.

Auto-läge

I det här läget kommer maskinen att genomsöka nätverket för att finna en DHCP-server. Om en DHCP-server upptäcks, och om den är konfigurerad för att tilldela en IP-adress till maskinen, så kommer den IP-adress som tillhandahålls av DHCP-servern att användas. Om ingen DHCP-server är tillgänglig kommer maskinen att söka efter en BOOTP-server. Om en BOOTP-server är tillgänglig, och är rätt konfigurerad, kommer maskinen att ta sin IP-adress från BOOTP-servern. Om ingen BOOTP-server är tillgänglig kommer maskinen att söka efter en RARP-server. Om inte heller RARP-servern svarar använder maskinen en APIPA-adress, se *Använda APIPA för att konfigurera IP-adressen* på sidan A-3. Hela denna process kan ta två till tre minuter, så vi rekommenderar att du skriver ut en Nätverkskonfigurationslista för att kontrollera att nätverksinställningarna är korrekta.

RARP-läge

IP-adressen för Brothers skrivarservrar kan konfigureras med funktionen Reverse ARP (RARP) på din värddator. Det görs genom att filen `/etc/ethers` redigeras (om den filen inte finns kan du skapa den) med en post som ser ut ungefär så här:

```
00:80:77:31:01:07 BRN_310107
```

Den första posten är skrivarservrens Ethernet-adress och den andra posten är skrivarservrens namn (som måste vara samma som det som du skrev in i filen `/etc/hosts`).

Om daemonen RARP inte redan körs ska du starta den. (Beroende på vilket system du använder kan kommandot vara `rarpd`, `rarpd -a`, `in.rarpd -a` eller något annat. Skriv "man rarpd" eller läs i dokumentationen till ditt system om du behöver mer information.) För att kontrollera att daemonen RARP körs på ett Berkeley UNIX-baserat system anger du följande kommando:

```
ps -ax | grep -v grep | grep rarpd
```

För AT&T UNIX-baserade system skriver du:

```
ps -ef | grep -v grep | grep rarpd
```

Brother-skrivarservren får sin IP-adress från daemonen RARP när den kopplas på.

BOOTP-läge

BOOTP är ett alternativ till RARP. Till skillnad från RARP klarar den att konfigurera nätmask och gateway. För att kunna använda BOOTP till att konfigurera IP-adressen måste du kontrollera att BOOTP har installerats och körs på din värddator. (Det ska visas i filen `/etc/services` på din värd som en riktig tjänst. Skriv "man bootpd" eller läs i dokumentationen för ditt system om du behöver mer information.) BOOTP startas normalt via filen `/etc/inetd.conf`, så du kan behöva aktivera den genom att ta bort "#" framför bootp-posten i den filen. En vanlig Bootp-post i filen `/etc/inetd.conf` kan t.ex. se ut så här:

```
#bootp dgram udp wait /usr/etc/bootpd bootpd -i
```



Obs

I vissa system kan denna post heta "bootps" i stället för "bootp".

För att aktivera BOOTP använder du helt enkelt en redigerare för att ta bort "#". Om det inte står något "#" är BOOTP redan aktiverat. Redigera sedan BOOTP-konfigurationsfilen (normalt `/etc/bootptab`) och skriv in skrivarservrens namn, nätverkstyp (1 för Ethernet), Ethernet- och IP-adress, nätmask och gateway. Tyvärr är det exakta formatet för detta inte standardiserat, så du måste läsa i dokumentationen för ditt system för att se hur du skriver in denna information. (Många UNIX[®]-system har också exempel på mallar i filen `bootptab` som kan användas som referens.) Exempel på poster som ofta förekommer i `/etc/bootptab` är:

```
BRN_310107 1 00:80:77:31:01:07 192.189.207.3
```

och

```
BRN_310107:ht=ethernet:ha=008077310107:\  
ip=192.189.207.3:
```

Vissa värdimplementeringar av BOOTP reagerar inte på BOOTP-förfrågningar om du inte har inkluderat ett filnamn för nedladdning i konfigurationsfilen. Om detta inträffar kan du skapa en nollfil på värden och ange namn och sökväg för den filen i konfigurationsfilen.

Precis som med RARP hämtar skrivarservern sin IP-adress från BOOTP-servern när skrivaren slås på.

DHCP-läge

DHCP (Dynamic Host Configuration Protocol) är en av flera automatiska mekanismer för tilldelning av IP-adress. Om du har en DHCP-server i ditt nätverk (normalt ett UNIX®- eller Windows® 2000/XP-nätverk) får skrivarservern automatiskt sin IP-adress från DHCP-servern och registrerar sitt namn med vilka dynamiska namntjänster baserade på RFC 1001 och 1002 som helst.



Obs

Om du inte vill att din skrivarserver ska konfigureras via DHCP, BOOTP eller RARP måste du ställa in BOOT METHOD på statisk. Då försöker inte skrivarservern att få en IP-adress från något av dessa system. Använd kontrollpanelen, en webbläsare eller programvaran BRAdmin för att ändra BOOT METHOD.

IP adress

I detta fält visas maskinens befintliga IP-adress. Om BOOT method är inställd på Statisk ska du ange den IP-adress du vill tilldela maskinen. (Fråga den som är ansvarig för ditt nätverk om vilken IP-adress som ska användas.) Om du valt någon annan metod än Statisk kommer maskinen att försöka bestämma IP-adressen med protokollet DHCP, RARP eller BOOTP. Standard-IP-adressen för din maskin är förmodligen inkompatibel med IP-adressnumreringen för ditt nätverk. Vi rekommenderar att du kontaktar den som ansvarar för ditt nätverk för att få de korrekta IP-adressinställningarna.

- 1** Tryck på **Menu/Set**, **6**, **1**, **2**.
- 2** Välj **1** för att ändra. Ange IP-adressen.
- 3** Tryck på **Menu/Set**.
- 4** Tryck på **Stop/Exit**.

Subnet mask

I detta fält visas den aktuella nätmask som din maskin använder. Om du inte använder DHCP eller BOOTP för att få nätmasken ska du ange önskad nätmask. Fråga den som ansvarar för ditt nätverk vilken nätmask du ska använda.

- 1 Tryck på **Menu/Set**, **6**, **1**, **3**.
- 2 Välj **1** för att ändra. Ange nätmaskadressen.
- 3 Tryck på **Menu/Set**.
- 4 Tryck på **Stop/Exit**.

Gateway

I detta fält visas den aktuella gateway-/routeradress som maskinen använder. Ange den adress du vill tilldela, om du inte använder DHCP eller BOOTP för att bestämma gateway-/routeradress. Lämna fältet tomt om du inte har någon gateway eller router. Fråga den som ansvarar för ditt nätverk om du är osäker.

- 1 Tryck på **Menu/Set**, **6**, **1**, **4**.
- 2 Ange gateway-adressen.
- 3 Tryck på **Menu/Set**.
- 4 Tryck på **Stop/Exit**.

Nodenamn

Du kan registrera maskinens namn i nätverket. Det här namnet kallas ofta NetBIOS-namn. Det kommer att vara det namn som registreras av WINS-servern på ditt nätverk. Brother rekommenderar namnet BRN_XXXXXX (där XXXXXX är de sex sista siffrorna i Ethernet-adressen) (upp till 15 tecken).

- 1 Tryck på **Menu/Set**, **6**, **1**, **5**.
- 2 Välj **1** för att ändra. Ange nodnamnet.
- 3 Tryck på **Menu/Set**.
- 4 Tryck på **Stop/Exit**.

WINS-konfig

Detta alternativ styr hur maskinen hämtar IP-adressen till WINS-servern.

- 1 Tryck på **Menu/Set**, **6**, **1**, **6**.
- 2 Tryck på ▲ eller ▼ för att välja *Auto* eller *Statisk*.
- 3 Tryck på **Menu/Set**.
- 4 Tryck på **Stop/Exit**.

Auto

Använder automatiskt en DHCP-begäran för att bestämma IP-adresserna till de primära och sekundära WINS-servrarna. Du måste ställa in BOOT method på Auto för att den här funktionen ska fungera.

Statisk

Använder en specifik IP-adress för de primära och sekundära WINS-servrarna.

WINS server

- 1 Tryck på **Menu/Set**, **6**, **1**, **7**.
- 2 Tryck på ▲ eller ▼ för att välja *Primary* (primär) eller *Secondary* (sekundär).
- 3 Tryck på **Menu/Set**.
- 4 Ange WINS-serveradressen.
- 5 Tryck på **Menu/Set**.
- 6 Tryck på **Stop/Exit**.

IP-adress för primär WINS-server

I det här fältet anges IP-adressen till den primära WINS-servern (Windows® Internet Naming Service).

IP-adress för sekundär WINS-server

I det här fältet anges IP-adressen för den sekundära WINS-servern. Den används som backup till den primära WINS-serveradressen. Även om den primära servern inte är tillgänglig, kan maskinen ändå registrera sig med hjälp av en sekundär server. Lämna det här fältet tomt om du har en primär WINS-server men ingen sekundär WINS-server.

DNS server

- 1 Tryck på **Menu/Set, 6, 1, 8**.
- 2 Tryck på ▲ eller ▼ för att välja *Primary* (primär) eller *Secondary* (sekundär).
- 3 Tryck på **Menu/Set**.
- 4 Ange DNS-serverns adress.
- 5 Tryck på **Menu/Set**.
- 6 Tryck på **Stop/Exit**.

IP-adress för primär DNS-server

I det här fältet anges IP-adressen till den primära DNS-servern (Domain Name Service).

IP-adress för sekundär DNS-server

I det här fältet anges IP-adressen för den sekundära DNS-servern. Den används som backup till den primära DNS-serveradressen. Om den primära servern inte är tillgänglig kommer maskinen att kontakta den sekundära DNS-servern.

APIPA

Om detta alternativ är På kommer skrivarservern automatiskt att tilldela en IP-adress i intervallet (169.254.1.0–169.254.254.255) när skrivarservern inte kan få en IP-adress via den BOOT method du har ställt in (**Menu/Set, 6, 1, 1**). Om det är Av ändras inte IP-adressen när skrivarservern inte kan få en IP-adress genom den BOOT method du har ställt in.

- 1 Tryck på **Menu/Set, 6, 1, 9**.
- 2 Tryck på ▲ eller ▼ för att välja *På* eller *Av*.
- 3 Tryck på **Menu/Set**.
- 4 Tryck på **Stop/Exit**.

Setup Internet

I den här menyn finns fem alternativ: **Mail address**, **SMTP server**, **POP3 server**, **Mailbox Name** och **Mailbox Pwd**. Eftersom detta avsnitt medför att du måste skriva in en hel del bokstäver kanske du hellre vill använda din webbläsare för att konfigurera dessa inställningar.

Mail address

- 1 Tryck på **Menu/Set**, **6**, **2**, **1**.
- 2 Välj **1** för att ändra. Ange e-postadressen. Tryck på **Menu/Set**.
- 3 Tryck på **Stop/Exit**.

Skriva in text

Du kan få fram det tecken du önskar genom att trycka på aktuell sifvertangent upprepade gånger.

Tangent	En gång	Två gånger	Tre gånger	Fyra gånger
1	@	.	/	1
2	A	B	C	2
3	D	E	F	3
4	G	H	I	4
5	J	K	L	5
6	M	N	O	6
7	P	Q	R	S
8	T	U	V	8
9	W	X	Y	Z

Tryck på **Shift** och **3** för att växla mellan versaler och gemener (stora och små bokstäver).

Utföra korrigeringar:

Om du har angivit en felaktig bokstav och vill ändra den använder du ◀ eller ▶ för att placera markören under den bokstav som du vill ändra, och skriver sedan över den.

Om du vill radera hela numret eller namnet trycker du på **Stop/Exit** när markören befinner sig under den första siffran eller bokstaven. Tecknen ovanför och till höger om markören tas bort.

Upprepa tecken:

Om du vill upprepa ett tecken trycker du på ► för att flytta markören åt höger.

När du anger e-postadressen visas den tecken för tecken på displayen.

Om du anger mer än 16 tecken flyttar displayen namnet åt vänster tecken för tecken. Du kan ange upp till 60 tecken.

Observera att du även kan ansluta till maskinen med en webbläsare, och specificera e-postadressinformationen med hjälp av webbaserad hantering.

SMTP server

I detta fält visas nodnamnet eller IP-adressen för en SMTP-e-postserver (server för utgående e-post) i ditt nätverk.

(T.ex. mailhost.brothermail.net eller 192.000.000.001)

- 1 Tryck på **Menu/Set**, **6**, **2**, **2**.
- 2 Tryck på ▲ eller ▼ för att välja *Namn* eller *IP adress*.
- 3 Tryck på **Menu/Set**.
- 4 Ange SMTP-serveradressen.
- 5 Tryck på **Menu/Set**.
- 6 Tryck på **Stop/Exit**.

POP3 server

- 1 Tryck på **Menu/Set** **6**, **2**, **3**.
- 2 Tryck på ▲ eller ▼ för att välja *Namn* eller *IP adress*.
- 3 Tryck på **Menu/Set**.
- 4 Ange POP3-serveradressen.
- 5 Tryck på **Menu/Set**.
- 6 Tryck på **Stop/Exit**.

POP3-serveradress

I detta fält visas nodnamnet eller IP-adressen för den POP3-server (server för inkommande e-post) som används av din Brother-maskin. Denna adress är nödvändig för att Internetfaxens funktioner ska fungera ordentligt.

(T.ex. mailhost.brothermail.net eller 192.000.000.001)

Mailbox Name

- 1 Tryck på **Menu/Set**, **6**, **2**, **4**.
- 2 Ange det användarkontonamn som tilldelats din Brother-maskin för att logga in på POP3-servern.
- 3 Tryck på **Menu/Set**.
- 4 Tryck på **Stop/Exit**.

Mailbox Pwd

- 1 Tryck på **Menu/Set**, **6**, **2**, **5**.
- 2 Ange det användarlösenord som tilldelats maskinen för att logga in på POP3-servern. Observera att lösenordet är skiftlägeskänsligt.
- 3 Tryck på **Menu/Set**.
- 4 Tryck på **Menu/Set** ytterligare en gång för att bekräfta lösenordet.
- 5 Tryck på **Stop/Exit**.

Setup mail RX

I den här menyn finns fem alternativ **Auto polling**, **Poll frekvens**, **Rubrik**, **Del error mail** och **Bekräftelse**.

Auto polling

När På har valts kontrollerar din maskin automatiskt om det finns nya meddelanden i POP3-servern. "Ingen e-post" visas om det inte finns några e-postmeddelanden att hämta från POP3-servern.

- 1 Tryck på **Menu/Set, 6, 3, 1**.
- 2 Tryck på ▲ eller ▼ för att välja På eller Av.
- 3 Tryck på **Menu/Set**.
- 4 Tryck på **Stop/Exit**.

Poll frekvens

Anger intervallet för att kontrollera om det finns nya meddelanden på POP3-servern (standardinställningen är 10Min).

- 1 Tryck på **Menu/Set, 6, 3, 2**.
- 2 Ange pollfrekvens.
- 3 Tryck på **Menu/Set**.
- 4 Tryck på **Stop/Exit**.

Rubrik

Med det här alternativet kan innehållet i e-postmeddelandets rubrik skrivas ut när när det mottagna meddelandet skrivs ut (Subject+From+To, Alla eller None).

- 1 Tryck på **Menu/Set, 6, 3, 3**.
- 2 Tryck på ▲ eller ▼ för att välja Alla, Subject+From+To eller None.
- 3 Tryck på **Menu/Set**.
- 4 Tryck på **Stop/Exit**.

Del error mail

När På har valts raderar maskinen automatiskt felmeddelanden som den inte kan ta emot från POP-servern.

- 1 Tryck på **Menu/Set, 6, 3, 4**.
- 2 Tryck på ▲ eller ▼ för att välja På eller Av.

Inställningar från frontpanelen

3 Tryck på **Menu/Set**.

4 Tryck på **Stop/Exit**.

Bekräftelse

Med bekräftelsefunktionen kan en mottagningsbekräftelse överföras till den enhet som skickade försändelsen, när I-faxet har mottagits.

Denna funktion fungerar endast på I-faxar som stöder "MDN"-specifikationen.

1 Tryck på **Menu/Set**, **6**, **3**, **5**.

2 Tryck på ▲ eller ▼ för att välja På, MDN eller Av.

3 Tryck på **Menu/Set**.

4 Tryck på **Stop/Exit**.

Setup mail TX

I den här menyn finns tre alternativ: **Avsändarämne**, **Storleksbegr.** och **Bekräftelse**.

Avsändarämne

I detta fält visas det ämne som bifogats till de Internetfaxdata som skickas från din Brother-maskin till en dator. (Standardinställningen är "Internet fax job".)

1 Tryck på **Menu/Set**, **6**, **4**, **1**.

2 Välj **1** för att ändra avsändarämnet **ELLER 2** för att lämna menyn.

3 Ange ämnesinformationen.

4 Tryck på **Menu/Set**.

5 Tryck på **Stop/Exit**.

Storleksbegr.

Med vissa e-postservrar har du inte möjlighet att skicka stora e-postdokument. I maskinen kan Minnet är fullt visas om du försöker skicka e-postdokument. (Systemadministratören sätter ofta en gräns för e-postmeddelandenas storlek.) När den här funktionen har aktiverats visar maskinen Minnet är fullt om du försöker skicka e-postdokument som är större än 1 MB. Dokumentet skickas inte, och en felrapport skrivs ut. Dokumentet måste delas upp i mindre dokument som e-postservern kan acceptera. (Ett 42-sidigt dokument baserat på testtabellen ITU-T Test Chart#1 är ungefär 1 MB stort).

1 Tryck på **Menu/Set**, **6**, **4**, **2**.

Inställningar från frontpanelen

2 Tryck på ▲ eller ▼ för att välja På eller Av.

3 Tryck på **Menu/Set**.

4 Tryck på **Stop/Exit**.

Bekräftelse

Med bekräftelsefunktionen kan en mottagningsbekräftelse överföras till den enhet som skickade försändelsen, när I-faxet har mottagits.

Denna funktion fungerar endast på I-faxar som stöder "MDN"-specifikationen.

1 Tryck på **Menu/Set, 6, 4, 3**.

2 Tryck på ▲ eller ▼ för att välja På eller Av.

3 Tryck på **Menu/Set**.

4 Tryck på **Stop/Exit**.

Setup relay

I den här menyn finns tre alternativ: **Vidaresändning**, **Relay Domain** och **Vidaresänd rap**. För mer information om vidaresändning, se *Vidaresändning* på sidan 8-5 i den här bruksanvisningen .

Vidaresändning

Med den här funktionen kan maskinen ta emot ett dokument via Internet, och sedan skicka det vidare till andra faxar via vanliga analoga landkablar.

1 Tryck på **Menu/Set, 6, 5, 1**.

2 Tryck på ▲ eller ▼ för att välja På eller Av.

3 Tryck på **Menu/Set**.

4 Tryck på **Stop/Exit**.

Relay Domain

Du kan registrera vilka domännamn (max. 10) som tillåts begära en vidareledning.

- 1 Tryck på **Menu/Set, 6, 5, 2**.
- 2 Tryck på ▲ eller ▼ för att välja Relay Domain (01–10).
- 3 Tryck på **Menu/Set**.
- 4 Ange ditt Relay Domain-namn för den domän som tillåts begära vidareledning.
- 5 Tryck på **Menu/Set**.
- 6 Tryck på **Stop/Exit**.

Vidareledning

En vidareledningsrapport kan skrivas ut av maskinen som används för alla vidareledningar. När maskinen används med Brothers programvara Network PC Fax fungerar maskinen även som vidareledningsenhet för faxöverföringar från nätverket. Detta innebär att en vidareledningsrapport också kan skrivas ut som en bekräftelse på nätverksfax som skickats (gäller endast USA och Kanada).

Dess främsta funktion är att skriva ut rapporter om vidareledningar som har skickats genom maskinen. Observera: för att kunna använda denna funktion måste du tilldela vidareledningsdomänen (Relay Domain) i avsnittet för "pålitliga domännamn" i inställningarna för vidareledningsfunktioner.

- 1 Tryck på **Menu/Set, 6, 5, 3**.
- 2 Tryck på ▲ eller ▼ för att välja På eller Av.
- 3 Tryck på **Menu/Set**.
- 4 Tryck på **Stop/Exit**.

Övrig inställ.

Ethernet

Ethernet-uppkopplingsläge. Auto gör att skrivarservern arbetar med 100BASE-TX full eller halv duplex, eller med 10BASE-T full eller halv duplex.

100BASE-TX full duplex (100B-FD) eller halv duplex (100B-HD) och 10BaseT full duplex (10B-FD) eller halv duplex (10B-HD) åtgärdar skrivarservrens uppkopplingsläge. Ändringen verkställs när skrivarservern har återställts. (Standardinställningen är `Auto`.)

Obs

Om du ställt in detta värde felaktigt kanske du inte kan kommunicera med skrivarservern.

- 1 Tryck på **Menu/Set**, **6**, **6**, **1**.
- 2 Tryck på **▲** eller **▼** för att välja `Auto/100B-FD/100B-HD/10B-FD/10B-HD`.
- 3 Tryck på **Menu/Set**.
- 4 Tryck på **Stop/Exit**.

Time zone

I detta fält visas tidszonen för ditt land. Tiden som visas är tidsskillnaden mellan ditt land och Greenwichid. Tidszonen för normaltiden i östligaste USA och Kanada är GMT -05:00.

- 1 Tryck på **Menu/Set**, **6**, **6**, **2**.
- 2 Tryck på **▲** eller **▼** för att välja tid.
- 3 Tryck på **Menu/Set** för att acceptera valet.
- 4 Tryck på **Stop/Exit** för att lämna konfigurationsmenyn.

Windows® tidszoninställning

Du kan se tidsskillnaden för ditt land med hjälp av tidszonsinställningen i Windows®.

- 1 Klicka på **Start**.
- 2 Välj **Inställningar/Kontrollpanelen**.
- 3 Dubbelklicka på **Datum och tid**.
- 4 Välj **Tidszon**. Ändra datum och tid.

Kontrollera din tidszoninställning i rullgardinsmenyn. (I denna meny visas tidsskillnaden från GMT.)

Skann > E-post (e-postserver)

Svartvit filtyp för Skann > E-post (e-postserver)

Du kan välja standardfiltypen svartvit för funktionen Skann > E-Post (e-postserver).

- 1 Tryck på **Menu/Set, 6, 7, 1**.
- 2 Tryck på ▲ eller ▼ för att välja **PDF** eller **TIFF**.
- 3 Tryck på **Menu/Set**.
- 4 Tryck på **Stop/Exit**.

Färgfilstyp för Skann > E-post (e-postserver)

Du kan välja standardfiltypen färg för funktionen Skann > E-Post (e-postserver).

- 1 Tryck på **Menu/Set, 6, 7, 2**.
- 2 Tryck på ▲ eller ▼ för att välja **PDF** eller **JPEG**.
- 3 Tryck på **Menu/Set**.
- 4 Tryck på **Stop/Exit**.

Återställa de fabriksinställda nätverksinställningarna

Utför följande steg om du vill återställa skrivarservers ursprungliga fabriksinställningar (varvid all information som t.ex. lösenord och IP-adress återställs):

- 1 Se till att maskinen inte är igång och dra sedan ut alla kablar från maskinen (förutom nätkabeln).
- 2 Tryck på **Menu/Set, 6, 0**.
- 3 Tryck på **1** för att välja **Reset**.
- 4 Tryck på **1** för att välja **Ja**.
- 5 Anslut kablarna på nytt när maskinen har startat om.

Skriva ut Nätverkskonfigurationslistan



Obs

Nodnamn: Nodnamnet visas i Nätverkskonfigurationslistan. Standardnodnamnet är "BRN_XXXXXX" ("XXXXXX" är de sex sista siffrorna i Ethernet-adressen).

Nätverkskonfigurationslistan skriver ut en rapport där alla aktuella nätverkskonfigurationer räknas upp, inklusive nätverksinställningarna för skrivarservern.

- 1** Tryck på **Menu/Set, 5, 6**.
- 2** Tryck på **Mono Start** eller **Colour Start**.

Översikt

Följ anvisningarna i det här kapitlet om du använder Windows® och vill skriva ut med hjälp av TCP/IP-protokollet i en Peer-to-Peer-miljö. I detta kapitel får du information om hur du ska installera nätverksprogramvaran och den skrivardrivrutin som du behöver för att kunna skriva ut med din nätverksskrivare.



Obs

- Innan du går vidare i kapitlet måste du ha konfigurerat maskinens IP-adress. Om du inte har konfigurerat IP-adressen, se *Konfigurera din nätverksskrivare* på sidan 2-1 först.
- Kontrollera även så att värddatorn och skrivarservern är på samma subnät, eller att routern är rätt konfigurerad för att kunna sända data mellan de båda enheterna.
- Standardlösenordet för Brothers skrivarservrar är ”**access**”.
- Om du ansluter till en nätverksskrivarkö eller resurs (endast utskrift), se *Installation med nätverksskrivarkö eller resurs (endast skrivardrivrutin)* på sidan A-6 för information om installationen.

För användare av Windows® 2000/XP

Som standard installeras Windows® 2000/XP-system med alla program du behöver för att kunna skriva ut. I det här avsnittet beskrivs den vanligaste configurationen, nämligen utskrift med TCP/IP-port av standardtyp. De som använder Windows® 2000/XP kan även skriva ut via Internet med hjälp av IPP-protokollet. För ytterligare information, se *Internetutskrift för Windows®* på sidan 5-1.

Om du redan har installerat skrivardrivrutinen kan du gå vidare till *Skrivardrivrutin redan installerad* på sidan 4-2.

Konfigurera TCP/IP-port av standardtyp

Skrivardrivrutin ännu ej installerad

- 1** För Windows® 2000: Gå till **Start**-menyn, välj **Inställningar** och sedan **Skrivare**.
För Windows® XP: Gå till **Start**-menyn och välj **Skrivare och fax**.
- 2** För Windows® 2000: Dubbelklicka på ikonen **Lägg till skrivare** för att komma till **guiden Lägg till skrivare**.
För Windows® XP: Dubbelklicka på **Lägg till en skrivare** för att komma till **guiden Lägg till skrivare**.
- 3** Klicka på **Nästa** när skärmen **Välkommen till guiden Lägg till skrivare** visas.
- 4** Välj **Lokal skrivare** och avmarkera sedan alternativet **Identifiera och installera Plug and Play-skrivaren automatiskt**.

- 5 Klicka på **Nästa**.
- 6 Nu måste du markera rätt port för utskrift i nätverk. Välj **Skapa en ny port** och markera **Standard TCP/IP-port** i rullgardinsfönstret.
- 7 Klicka på **Nästa**.
- 8 Då visas **guiden Lägg till standard-TCP/IP-skrivarport**. Klicka på **Nästa**.
- 9 Skriv in IP-adressen eller namnet på den skrivarserver som du vill konfigurera. Guiden skriver automatiskt in portnamnsinformationen.
- 10 Klicka på **Nästa**.
- 11 Windows® 2000/XP kontaktar nu den angivna skrivaren. Om du inte angav rätt IP-adress eller rätt namn får du ett felmeddelande.
- 12 Klicka på **Slutför** för att slutföra guiden.
- 13 Nu när du har konfigurerat porten måste du ange vilken skrivardrivrutin som du vill använda. Markera drivrutinen i fråga i listan över understödda skrivare. Om du använder en drivrutin som följer med maskinen på en cd-romskiva markerar du **Diskett finns** för att bläddra till cd-romskivan.
- 14 Välj till exempel mappen "X:\your language\W2K\Addprt" (där X är enhetsbeteckningen). Klicka på **Öppna** och därefter på **OK**. Välj din skrivare och klicka på **Nästa**.
- 15 Ange ett namn och välj **Ja** eller **Nej** som svar på frågan om du vill använda denna drivrutin som standardskrivare. Klicka sedan på **Nästa**.
- 16 Ange nu om du vill dela skrivaren, skriv in resursnamnet och klicka på **Nästa**.
- 17 Välj **Ja** och **Nästa** för att skriva ut en testsida.
- 18 Fortsätt genom guiden och klicka på **Slutför** när du är klar.

Skrivardrivrutin redan installerad

Om du redan har installerat skrivardrivrutinen och vill konfigurera den för nätverksutskrifter gör du så här:

- 1 Markera den skrivardrivrutin som du vill konfigurera.
- 2 Välj **Arkiv** och sedan **Egenskaper**.
- 3 Klicka på fliken **Portar** för drivrutinen och sedan på **Lägg till port**.
- 4 Markera den port du vill använda. Normalt är det **Standard TCP/IP-port**. Klicka sedan på **Ny Port...**
- 5 Då startar **guiden för Standard TCP/IP-skrivarport**. Följ steg 8 till 12 i *Skrivardrivrutin ännu ej installerad* på sidan 4-1.
- 6 Stäng dialogrutan **Lägg till port** och **Egenskaper**.

För användare av Windows NT® 4.0

De som använder Windows NT® 4.0 kan skicka utskriftsjobb med hjälp av programvaran Brother Peer-to-Peer-utskrift som finns på den cd-romskiva från Brother som följde med maskinen.

Installera TCP/IP-protokollet

Om du inte har installerat TCP/IP-protokollet under installationen av ditt Windows NT® 4.0-system (arbetsstation eller server) utför du nedanstående steg. Om du redan har installerat TCP/IP-protokollet går du vidare till nästa avsnitt: *Installera programvaran Brother Peer-to-Peer* på sidan 4-3.

- 1 Gå till **Start**-menyn, välj **Inställningar** och sedan **Kontrollpanelen**.
- 2 Kör **Nätverk** i Kontrollpanelen genom att dubbelklicka på ikonen **Nätverk** och klicka sedan på fliken **Protokoll**.
- 3 Markera **Lägg till** och dubbelklicka på **TCP/IP-protokollet**.
- 4 Sätt i den/de diskett/er eller den cd-romskiva som efterfrågas för att kopiera de önskade filerna.
- 5 Klicka på **Stäng**. Windows NT® 4.0-systemet granskar protokollbindningar och sedan visas dialogrutan **TCP/IP-egenskaper**.
- 6 Konfigurera värddatorns IP-adress, nätmask och gateway-adress i dialogrutan. Fråga den som ansvarar för ditt system om dessa adresser.
- 7 Klicka på **OK** för att avsluta (din Windows NT® 4.0-arbetsstation eller -server måste startas om).

Installera programvaran Brother Peer-to-Peer

- 1 Starta installationsmenyprogrammet från cd-romskivan enligt anvisningarna i snabbguiden.
- 2 Välj modellnamn och språk (vid behov), och klicka sedan på **Installera valfria program**.
- 3 Klicka på **Programvara för nätverksutskrift**.
- 4 Klicka på **Nästa** som svar på välkomstmeddelandet. Följ anvisningarna på skärmen.
- 5 Välj **Brother Peer-to-Peer-utskrift (LPR)**.
- 6 Markera önskad katalog för att installera filerna för **Brother Peer to Peer-utskrift (LPR)** och klicka på **Nästa**. Installationsprogrammet skapar katalogen åt dig om den inte redan finns på din disk.
- 7 Skriv in det portnamn som du vill använda och klicka på **OK**. Standardportnamnet är BLP1. Vilket namn du än väljer måste det vara unikt och det MÅSTE börja med BLP.

- 8** Du måste nu skriva in skrivarservrens faktiska IP-adress och dess namn. Om du har redigerat hosts-filen på din dator eller använder DNS (Domain Name System) kan du också skriva in skrivarservrens DNS-namn. Skrivarservren stöder TCP/IP- och NetBIOS-namn, så du kan även skriva in skrivarservrens NetBIOS-namn. NetBIOS-namnet hittar du i Nätverkskonfigurationslistan. Det NetBIOS-namn som tilldelas är de första 15 tecknen i nodnamnet, och som standard visas detta som BRN_XXXXXX där XXXXXX är de sex sista siffrorna i Ethernet-adressen.

 **Obs**

- Nodnamnet och NetBIOS-namnet skrivs ut på Nätverkskonfigurationslistan. För att få information om hur du skriver ut Nätverkskonfigurationslistan, se *Skriva ut Nätverkskonfigurationslistan* på sidan 3-16.
- Du kan använda knappen **Bläddra** för att söka efter skrivarservren i steg 8. Klicka på **Bläddra** och välj sedan nodnamnet/IP-adressen i listan. Om du söker igenom enheten med knappen **Bläddra** i steg 8 ska du avaktivera din personliga brandvägg, om du har en sådan. Starta om din personliga brandvägg igen när du är säker på att du kan skriva ut.

- 9** Klicka på **OK**. Starta om datorn när du ombeds att göra det.

Associera till skrivaren

Nu måste du skapa en skrivare i ditt Windows®-system med hjälp av det normala Windows®-förfarandet för skrivarinställningar.

- 1** För att göra det går du till **Start**-knappen, markerar **Inställningar** och sedan **Skrivare**.
- 2** Dubbelklicka på ikonen **Lägg till skrivare** för att komma till **guiden Lägg till skrivare**.
- 3** Välj **Den här datorn** (inte Nätverksskrivare) och klicka på **Nästa**.
- 4** Markera Brother LPR-porten (den port som du tilldelade i steg 7 under "Installera programvaran Brother Peer-to-peer" i det här kapitlet) och klicka på **Nästa**.
- 5** Markera önskad skrivarmodell. Om inte rätt modell visas klickar du på alternativet **Diskett finns** och sätter i den cd-romskiva som levererades med maskinen.
- 6** Om drivrutinen redan finns markerar du **Behåll befintlig drivrutin** (om den inte finns hoppar du över detta steg) och klickar sedan på **Nästa**.
- 7** Om du vill kan du byta namn på skrivaren och välja **Ja** eller **Nej** som svar på frågan om du vill använda denna drivrutin som standardskrivare. Klicka sedan på **Nästa**.
- 8** Om du vill kan du göra så att skrivaren delas (så att andra användare kan komma åt den) och markera det eller de operativsystem som de andra datorerna kommer att använda. Klicka på **Nästa**.
- 9** Markera **Ja** när du får frågan **Vill du skriva ut en testsida?**. Klicka på **Slutför** för att avsluta installationen. Du kan nu skriva ut på skrivaren som om den vore en lokal skrivare.

Lägga till en andra Brother LPR-port

Du behöver inte köra om installationsprogrammet för att lägga till en ny Brother LPR-port. I stället klickar du på **Start**-menyn, väljer **Inställningar** och öppnar fönstret **Skrivare**. Klicka på ikonen för den skrivare som du vill konfigurera, markera **Arkiv** i menyraden och välj **Egenskaper**. Klicka på fliken **Portar** och klicka på **Lägg till port**. I dialogrutan **Skrivarportar** markerar du **Brother LPR-port**. Klicka på **Ny port** och skriv in portnamnet. Standardportnamnet är BLP1. Om du redan har använt det här namnet visas ett felmeddelande om du försöker använda det igen. Då kan du använda BLP2 osv. När du har angivit portnamnet klickar du på **OK**. Då visas dialogen **Portinställningar**.

Skriv in IP-adressen för den skrivare som du vill skriva till och klicka på **OK**. Klicka sedan på **Stäng** i dialogrutan **Skrivarportar**. Nu ska den port som du nyss har skapat visas i inställningen **Skriv till följande port** för skrivardrivrutinen.

För användare av Windows® 98/Me

De som använder Windows® 98/Me kan skicka utskriftsjobb med hjälp av programvaran Brother Peer-to-Peer-utskrift som finns på den cd-romskiva som levererades med maskinen.

Installera programvaran Brother Peer-to-Peer

Obs

Du behöver inte installera Brother-programvaran för nätverksutskrift igen om du redan har installerat drivrutinen från installationsprogrammet på den medföljande cd-romskivan och du valde "Brother Peer-to-Peer nätverkskrivare" under installationen.

- 1 Starta installationsmenyprogrammet från cd-romskivan enligt anvisningarna i snabbguiden.
- 2 Välj modellnamn och språk (vid behov), och klicka sedan på **Installera valfria program**.
- 3 Klicka på **Programvara för nätverksutskrift**.
- 4 Klicka på **Nästa** som svar på välkomstmeddelandet. Följ anvisningarna på skärmen.
- 5 Välj **Brother Peer-to-Peer-utskrift (LPR)**.
- 6 Markera önskad katalog för att installera filerna för **Brother Peer-to-Peer-utskrift (LPR)** och klicka på **Nästa**. Installationsprogrammet skapar katalogen åt dig om den inte redan finns på din disk.
- 7 Skriv in det **portnamn** som du vill använda och klicka på **OK**. Standardportnamnet är BLP1. Vilket namn du än väljer måste det vara unikt och det MÅSTE börja med BLP.

- 8** Du måste nu skriva in skrivarservrens faktiska IP-adress och dess namn. Om du har redigerat hosts-filen på din dator eller använder DNS (Domain Name System) kan du också skriva in skrivarservrens DNS-namn. Skrivarservren stöder TCP/IP- och NetBIOS-namn, så du kan även skriva in skrivarservrens NetBIOS-namn. NetBIOS-namnet hittar du i Nätverkskonfigurationslistan. Det NetBIOS-namn som tilldelas är de första 15 tecknen i nodnamnet, och som standard visas detta som BRN_XXXXXX där XXXXXX är de sex sista siffrorna i Ethernet-adressen.

Obs

- Nodnamnet och NetBIOS-namnet skrivs ut på Nätverkskonfigurationslistan. För att få information om hur du skriver ut Nätverkskonfigurationslistan, se *Skriva ut Nätverkskonfigurationslistan* på sidan 3-16.
- Du kan använda knappen **Bläddra** för att söka efter skrivarservren i steg 8. Klicka på **Bläddra** och välj sedan nodnamnet/IP-adressen i listan. Om du söker igenom enheten med knappen **Bläddra** i steg 8 ska du avaktivera din personliga brandvägg, om du har en sådan. Starta om din personliga brandvägg igen när du är säker på att du kan skriva ut.

- 9** Klicka på **OK**. Starta om datorn när du ombeds att göra det.

Associera till skrivaren

Nu måste du skapa en skrivare på ditt Windows®-system med hjälp av det normala Windows®-förfarandet för skrivarinställningar.

- 1** För att göra det går du till **Start**-menyn, markerar **Inställningar** och sedan **Skrivare**.
- 2** Dubbelklicka på ikonen **Lägg till skrivare** för att komma till **guiden Lägg till skrivare**.
- 3** Klicka på **Nästa** när **guiden Lägg till skrivare** visas.
- 4** Markera **Lokal skrivare** när du får frågan hur skrivarna är anslutna till din dator och klicka sedan på **Nästa**.
- 5** Markera önskad skrivarmodell. Om inte rätt modell visas klickar du på alternativet **Diskett finns** och sätter i den cd-romskiva som levererades med maskinen.
- 6** Om du har markerat en skrivardrivrutin som redan används, får du välja mellan att behålla den befintliga drivrutinen (rekommenderas) eller byta ut den. Markera önskat alternativ och klicka på **Nästa**.
- 7** Markera Brother LPR-porten (den port som du tilldelade i steg 7 under *Installera programvaran Brother Peer-to-Peer* på sidan 4-3) och klicka på **Nästa**.
- 8** Ange det namn du vill ge Brother-skrivaren. Du kan t.ex. kalla skrivaren för "Brother-skrivaren på nätverket". Välj **Ja** eller **Nej** som svar på frågan om du vill använda denna drivrutin som standardskrivare, och klicka sedan på **Nästa**.
- 9** Windows® frågar nu om du vill skriva ut en testsida. Välj **Ja** och sedan **Slutför**. Du har nu slutfört installationen av programvaran Brother Peer-to-Peer-utskrift (LPR).

Lägga till en andra Brother LPR-port

Du behöver inte köra om installationsprogrammet för att lägga till en ny Brother LPR-port. I stället klickar du på **Start**-knappen, väljer **Inställningar** och öppnar fönstret **Skrivare**. Klicka på ikonen för den skrivare som du vill konfigurera, markera **Arkiv** i menyraden och välj **Egenskaper**. Klicka på fliken **Information** och sedan på **Lägg till port**. I dialogrutan **Lägg till port** markerar du **Annan** och sedan **Brother LPR-port**. Klicka på **OK** och skriv in portnamnet. Standardportnamnet är BLP1. Om du redan har använt det här namnet visas ett felmeddelande om du försöker använda det igen. Då kan du använda BLP2 osv. När du har angivit portnamnet klickar du på **OK**. Då visas dialogrutan **Portegenskaper**.

Skriv in IP-adressen för den skrivare som du vill skriva ut på och klicka på **OK**. Nu ska den port som du nyss har skapat visas i inställningen **Skriv till följande port** för skrivardrivrutinen.

Andra informationskällor

Se *Konfigurera din nätverksskrivare* på sidan 2-1 för att få reda på hur du konfigurerar skrivarens IP-adress.

Installation för Internetutskrift

Översikt

Med Brothers programvara BIP (Brother Internet Print) för Windows® 98/Me och Windows NT® 4.0 kan en datoranvändare på en viss plats skicka ett utskriftsjobb till en Brother-skrivare på en annan plats via Internet. En datoranvändare i New York kan t.ex. skriva ut ett dokument direkt från sitt Microsoft Excel-program till en skrivare i Paris.

De som använder Windows® 2000/XP kan också använda BIP, men då rekommenderar vi att IPP-protokollet, som är en del av operativsystemen Windows® 2000/XP, används. Gå till avsnittet "IPP-utskrift med Windows® 2000" i detta dokument.

Snabbtips

- 1 De som använder Windows® 2000/XP kan skriva ut med TCP/IP, med hjälp av standardprogrammet för nätverksutskrifter och IPP-protokollprogramvaran som finns inbyggd i alla Windows® 2000/XP-installationer.
- 2 De som använder Windows® 98/Me kan skicka utskriftsjobb med IPP-protokollet via en Windows® 2000-dator, förutsatt att programmet Microsoft Internet Print Services finns installerat på klientdatorn, att IIS (Internet Information Server) är installerat och laddat på servern och att klientdatorn använder version 4 eller senare av Microsoft Internet Explorer.

Allmänna upplysningar om Brother Internet Print

Programvaran BIP installeras med en installationsguide av standardtyp för Windows® 98/Me/2000/XP och Windows NT® 4.0. Den skapar en virtuell port på en dator med Windows® 98/Me/2000/XP eller Windows NT® 4.0, som ur programmets synvinkel fungerar på liknande sätt som standardskrivarporten LPT1. Användaren kan använda utskriftshanteraren i Windows® 98/Me/2000/XP eller Windows NT® 4.0 för att skapa en skrivare som använder sig av den här porten tillsammans med en standardskrivare som är kompatibel med Windows® 98/Me/2000/XP och Windows NT® 4.0. Vilket Windows® 98/Me/2000/XP- och Windows NT® 4.0-program som helst kan därför skriva till denna skrivare (och därmed till den virtuella porten) utan modifikation eller särskilt förfarande.

När ett jobb skrivs till den virtuella BIP-porten kodas det i själva verket om till MIME (konverteras till ett normalt Internet-e-postmeddelande) och skickas till en fjärransluten Brother-skrivarserver. Detta innebär att BIP är kompatibelt med de flesta vanliga e-postprogrampaket. Det enda kravet är att e-postservern klarar att sända e-postmeddelanden över Internet.

Så här fungerar det mer i detalj:

- Om du är ansluten till ett lokalt nätverk går meddelandet till e-post-servern, som i sin tur sänder meddelandet över Internet med SMTP-protokollet (Simple Mail Transport Protocol) till den fjärranslutna skrivarservern.
- Om du kopplar upp dig via ett modem direkt till en Internetleverantör (ISP), hanterar Internetleverantören routing av meddelandet till den fjärranslutna skrivarservern.
- I den andra änden tar en e-postserver emot e-postmeddelandet. Den fjärranslutna skrivarservern, som har sin egen e-postadress, använder protokollet POP3 (Post Office Protocol 3) för att ladda ner e-postmeddelandet från servern. Därefter avkodar servern den bifogade filen, och skriver ut den på skrivaren.



Obs

Om det kommer in ett e-postmeddelande som inte har konfigurerats för att använda den virtuella BIP-porten, skriver skrivaren ut e-postmeddelandet som ett textdokument.

Brother Internet Print: Konfigurera Brother-skrivarservern

Skrivarservern kan konfigureras med verktyget BRAdmin Professional eller med en webbläsare.

Checklista för konfigurering av skrivarservern



Obs

Innan du börjar konfigurera skrivarservern för att ta emot BIP-jobb måste du se till att den fjärranslutna e-postservern (på mottagarsidan) är konfigurerad för att hantera protokollen TCP/IP, POP3 och SMTP (SMTP krävs bara om bekräftelsefunktionen är aktiverad).

- 1** Konfigurera POP3-servern på den fjärranslutna e-postservern med ett e-postkonto (brevlådenamn) och lösenord för Brother-skrivarservern. (Vanligtvis är kontonamnet första delen av e-postadressen. Om du t.ex. tilldelar e-postadressen epostskrivare@xyz.com är kontonamnet epostskrivare.)
- 2** Se till att skrivarservern är installerad och laddad, att TCP/IP är aktiverat och att servern har tilldelats en giltig IP-adress.

Eftersom åtkomsten till e-postservern normalt är begränsad på de flesta nätverk, kan du behöva be den som är ansvarig för ditt nätverk att kontrollera konfigurationen och lägga till e-postkontot.

Brother Internet Print: Använda verktyget BRAdmin Professional för att konfigurera skrivarservern



Obs

Hoppa över det här avsnittet om du vill använda en webbläsare för att konfigurera skrivarservern.

När du använder verktyget BRAdmin Professional kan du konfigurera Brother-skrivarservern med hjälp av TCP/IP-protokollet.

Utför följande steg för att konfigurera skrivarservern att ta emot utskriftsjobb från en dator som har Windows® 98/Me/2000/XP eller Windows NT® 4.0 installerat och som kör programvaran BIP:

- 1 Starta verktyget BRAdmin Professional.
- 2 Markera **nodnamnet** för önskad Brother-skrivarserver i listan och dubbelklicka på det. Standardnodnamnet är vanligen `BRN_XXXXXX`, där `XXXXXX` är de sex sista siffrorna i Ethernet-adressen (MAC-adressen). Du blir ombedd att skriva in ett lösenord. Standardlösenordet är **"access"**.



Obs

Du hittar nodnamnet och MAC-adressen genom att skriva ut skrivarkonfigurationslistan. För mer information om att skriva ut konfigurationslistan på din skrivarserver, se *Skriva ut Nätverkskonfigurationslistan* på sidan 3-16.

- 3 Klicka på fliken **POP3/SMTP**.
- 4 Skriv in POP3-servers adress. (Fråga den som ansvarar för ditt nätverk om du inte känner till adressen.)
- 5 Skriv in **POP3-konto** för den fjärranslutna Brother-skrivarservern. Vanligtvis är det första delen av e-postadressen. (Om skrivarservers e-postadress är `epostskrivare@xyz.com` är **POP3-kontot** `epostskrivare`.)
- 6 Skriv in lösenordet för brevlådan, om det finns ett sådant.
- 7 Skrivarservern är som standard konfigurerad att hämta från POP3-servern var 10:e minut. Om du vill kan du ändra detta värde.
- 8 Om du har aktiverat bekräftelsefunktionen skriver du in adressen till din SMTP-server. (Fråga den som ansvarar för ditt nätverk om du inte känner till adressen.)
- 9 Klicka på **OK** och spara ändringarna. Gå ur verktyget BRAdmin Professional. Du har nu konfigurerat skrivarservern att ta emot utskriftsjobb.

Brother Internet Print: Använda en webbläsare för att konfigurera skrivarservern

- 1 Koppla upp dig till skrivarserverns IP-adress med hjälp av din webbläsare.
- 2 När du kommer till skärmen för **Network Configuration** blir du ombedd att ange ett användarnamn och lösenord. Standardinställningarna är användarnamnet "**admin**" och lösenordet "**access**".
- 3 Välj alternativet **Configure POP3/SMTP**. Skriv in POP3-serverns adress. (Fråga den som ansvarar för ditt nätverk om du inte känner till adressen.) För ytterligare information, se *Brother Internet Print: Använda verktyget BRAdmin Professional för att konfigurera skrivarservern* på sidan 5-3.
- 4 Du bör nu se ett alternativ för **Segmented Message Timeout**. Om ett utskriftsjobb är uppdelat i flera e-postmeddelanden med BIP-funktionen Partiell e-postutskrift, anger detta värde hur länge skrivarservern ska vänta på att alla segment i meddelandet har kommit fram.
- 5 Välj **Submit** för att spara ändringarna. Lämna webbläsaren. Du har nu konfigurerat skrivarservern att ta emot utskriftsjobb.

Brother Internet Print: Installera BIP-programvaran på Windows® 98/Me/2000/XP och Windows NT® 4.0

För att installera programvaran BIP på en dator med Windows® 98/2000/XP eller Windows NT® 4.0 gör du så här:



Obs

Kontrollera att datorn kör ett e-postprogram (t.ex. Microsoft Outlook) som klarar att sända e-postmeddelanden med Winsock.

Kontrollera att din e-postserver klarar att sända meddelanden över Internet.

Installera från cd-romskiva

- 1 Starta installationsmenyprogrammet från cd-romskivan enligt anvisningarna i snabbguiden.
- 2 Markera rätt modell och menyn **Installera valfria program**. Markera installationsprogrammet **Programvara för nätverksutskrift**.
- 3 Klicka på **Nästa** vid välkomstmeddelandet.
- 4 Välj knappen **Brother Internet-utskrift**.
- 5 Markera önskad katalog för att installera BIP-filerna. Klicka därefter på **Nästa**. Installationsprogrammet skapar katalogen om den inte redan finns.
- 6 Du blir sedan ombedd att skriva in ett portnamn. Skriv in namnet på porten. Portnamnet måste börja med BIP och sluta med en siffra, t.ex. BIP1.

7 Tryck på **OK** för att fortsätta.

8 Du blir sedan ombedd att skriva in portinställningarna för fjärrskrivarservern:

Skriv in en unik giltig Internet-e-postadress för fjärrskrivarservern (t.ex. epostskrivare@xyz.com). Observera att det inte får finnas några mellanslag i e-postadresser för Internet.

Skriv in din e-postadress och IP-adressen för din SMTP-e-postserver. (Fråga den som ansvarar för ditt nätverk om du inte känner till denna adress.) Ange också om du ska använda alternativet **Använd partiell e-postutskrift** och typen av **Meddelande**.

9 Tryck på **OK** för att fortsätta. Du blir då ombedd att starta om datorn.

10 När du har startat om datorn måste du skapa en skrivare på ditt Windows® 98/Me/2000/XP- eller Windows NT® 4.0-system, med det normala skrivarinställningsförfarandet för Windows® 98/Me/2000/XP och Windows NT® 4.0. Gå till **Start**-knappen för att göra detta, välj **Inställningar** och sedan **Skrivare** (Windows® 98/Me/2000/XP och Windows NT® 4.0). De som använder Windows® XP går till **Start**-knappen och väljer **Skrivare och fax**.

11 Välj **Lägg till skrivare** (eller **Lägg till en skrivare** för Windows® XP) för att starta skrivarinstallationen.

12 Klicka på **Nästa** när **guiden Lägg till skrivare** visas.

<För användare av Windows® 98/Me>

13 Markera **Lokal skrivare** när du får frågan hur skrivaren är ansluten till din dator och klicka sedan på **Nästa**.

<För användare av Windows NT® 4.0>

13 Markera **Den här datorn** och klicka sedan på **Nästa**.

<För användare av Windows® 2000/XP>

13 Markera **Lokal skrivare** och avmarkera kryssrutan **Plug and Play**. Klicka därefter på **Nästa**.

<För användare av Windows® 98/Me>

14 Markera aktuell modell av fjärrskrivare (t.ex. Brother HL-serien). Vid behov klickar du på **Diskett finns** för att ladda drivrutinen från cd-romskivan. Klicka på **Nästa** när du är klar.

15 Om du har markerat en skrivardrivrutin som redan används, får du välja mellan att behålla den befintliga drivrutinen (rekommenderas) eller byta ut den. Markera önskat alternativ och klicka på **Nästa**.

16 Markera den **Brother Internet-port** (BIP...) som du valde i steg 6 och klicka på **Nästa**.

<För användare av Windows NT® 4.0 och Windows® 2000/XP>

- 14** Markera den **Brother Internet-port** (BIP...) som du valde i steg 6 och klicka på **Nästa**.
- 15** Markera aktuell modell av fjärrskrivare (t.ex. Brother HL-serien). Vid behov klickar du på **Diskett finns** för att ladda drivrutinen från cd-romskivan. Klicka på **Nästa** när du är klar.
- 16** Om du har markerat en skrivardrivrutin som redan används, får du välja mellan att behålla den befintliga drivrutinen (rekommenderas) eller byta ut den. Markera önskat alternativ och klicka på **Nästa**.
- 17** Skriv in valfritt namn för den fjärranslutna BIP-skrivaren och klicka på **Nästa**. Observera att detta namn inte behöver överensstämma med det portnamn som du angav i steg 6 eller med e-postadressen som du angav i steg 9.
- 18** Markera **Nej** när du får frågan om du vill skriva ut en testsida, om du inte redan har konfigurerat fjärrskrivarservern att ta emot BIP-utskriftsjobb.

Installationen av BIP-programvaran är nu klar. Om du behöver konfigurera ännu en fjärrskrivarserver går du till nästa avsnitt, "Lägga till en andra Brother Internet-port".

Lägga till en andra Brother Internet-port

Du ska inte köra om installationsprogrammet för att lägga till en ny Brother Internet-port. Istället klickar du på **Start**, väljer **Inställningar** och öppnar fönstret **Skrivare**. Klicka på ikonerna för den skrivare som använder BIP, välj **Arkiv** i menyraden och välj **Egenskaper**. Klicka på fliken **Information** (**Portar** i Windows® 2000/XP och Windows NT® 4.0) och klicka sedan på **Lägg till port**.

I dialogrutan **Lägg till port** väljer du **Annan** (endast Windows® 98/Me) och sedan **Brother Internet-port**. Klicka på **OK** (**Ny port** i Windows® 2000/XP och Windows NT® 4.0) så visas textrutan **Portnamn**. Här kan du ange vilket unikt namn som helst, bara det börjar med "BIP" och det inte finns någon annan port med samma namn.

IPP-utskrift i Windows® 2000/XP

Följ nedanstående anvisningar om du vill använda IPP-utskriftsfunktionen i Windows® 2000/XP.



Obs

- Innan du går vidare i detta avsnitt måste du ha konfigurerat maskinens IP-adress. Om du inte har konfigurerat IP-adressen, se *Konfigurera din nätverksskrivare* på sidan 2-1 först.
 - Kontrollera även så att värddatorn och skrivarservern är på samma subnät, eller att routern är rätt konfigurerad för att kunna sända data mellan de båda enheterna.
 - Standardlösenordet för Brothers skrivarservrar är ”**access**”.
-

- 1** För Windows® 2000: Gå till **Start**-menyn, välj **Inställningar** och sedan **Skrivare**.
För Windows® XP: Gå till **Start**-menyn och välj **Skrivare och fax**.
- 2** För Windows® 2000: Dubbelklicka på ikonen **Lägg till skrivare** för att komma till **guiden Lägg till skrivare**.
För Windows® XP: Dubbelklicka på **Lägg till en skrivare** för att komma till **guiden Lägg till skrivare**.
- 3** Klicka på **Nästa** när skärmen **Välkommen till guiden Lägg till skrivare** visas.
- 4** Välj **Lokal skrivare** eller **Nätverksskrivare**. För Windows® 2000: Välj **Nätverksskrivare**.
För Windows® XP: Välj **En nätverksskrivare eller skrivare som är ansluten till en annan dator**.
- 5** Klicka på **Nästa**.
- 6** För Windows® 2000: Markera **Anslut till en skrivare på Internet eller på intranätet** och skriv in följande i adressfältet: `http://skrivarensip-adress:631/ipp` (där skrivarens_ip-adress är IP-adressen eller skrivarservrens namn).

För Windows® XP: Markera **Anslut till en skrivare på Internet eller i hem- eller kontorsnätverket** och skriv in följande i URL-fältet: `http://skrivarens_ip-adress:631/ipp` (där skrivarens_ip-adress är IP-adressen eller skrivarservrens namn).

**Obs**

Om du har redigerat hosts-filen på din dator eller använder DNS (Domain Name System) kan du också skriva in skrivarservrens DNS-namn. Skrivarservren stödjer TCP/IP- och NetBIOS-namn, så du kan även skriva in skrivarservrens NetBIOS-namn. NetBIOS-namnet hittar du i Nätverkskonfigurationslistan. Det NetBIOS-namn som tilldelas är de första 15 tecknen i nodnamnet, och som standard visas detta som BRN_XXXXXX där XXXXXX är de sex sista siffrorna i Ethernet-adressen.

7 När du klickar på **Nästa** kopplar Windows® 2000/XP upp sig till den angivna adressen.

Om skrivardrivrutinen redan har installerats:

Om aktuell skrivardrivrutin redan har installerats på din dator, använder Windows® 2000/XP automatiskt den drivrutinen. I så fall får du bara frågan om du vill göra den drivrutinen till standarddrivrutin. Därefter slutförs guiden Installera skrivardrivrutin. Du är nu klar att skriva ut.

Om skrivardrivrutinen INTE har installerats:

En av fördelarna med utskriftsprotokollet IPP är att det identifierar skrivarens modellnamn när du kommunicerar med den. När datorn har kopplat upp sig till skrivaren visas skrivarens modellnamn automatiskt. Detta betyder att du inte behöver tala om för Windows® 2000 vilken typ av skrivardrivrutin som ska användas.

8 Klicka på **OK**. Då visas skärmen för val av skrivare i **guiden Lägg till skrivare**.

9 Om skrivaren inte finns i listan över understödda skrivare klickar du på **Diskett finns**. Du blir då ombedd att sätta i disketten med drivrutinen.

10 Klicka på **Bläddra** och välj den cd-romskiva eller nätverksresurs där den aktuella Brother-skrivardrivrutinen finns.

11 Ange skrivarens modellnamn.

12 Om skrivardrivrutinen som du installerar inte har ett digitalt certifikat visas ett varningsmeddelande. Klicka på **Ja** för att fortsätta med installationen. **Guiden Lägg till skrivare** slutförs då.

13 Klicka på **Slutför**. Skrivaren är nu konfigurerad och klar för utskrift. Skriv ut en testsida om du vill testa skrivaranslutningen.

Ange en annan adress

Observera att du kan skriva in flera olika adresser i adressfältet.

`http://ip-adress:631/ipp`

Detta är den standardadress som rekommenderas. Observera att alternativet **Mer information** inte ger några uppgifter om skrivare.

`http://ip-adress:631/ipp/port1`

Denna adress ger kompatibilitet med HP® JetDirect®. Observera att alternativet **Mer information** inte ger några uppgifter om skrivare.

`http://ip-adress:631/`

Om du inte kommer ihåg URL-uppgifterna kan du helt enkelt skriva in ovanstående text, så kan skrivaren fortfarande ta emot och behandla data. Observera att alternativet **Mer information** inte ger några uppgifter om skrivare.

Om du använder de inbyggda tjänstnamnen som stöds av Brothers skrivarservrar kan du också använda följande (observera dock att alternativet **Hämta mer information** inte ger några uppgifter om skrivare):

`http://ip-adress:631/brn_xxxxxx_p1`

`http://ip-adress:631/binary_p1`

`http://ip-adress:631/text_p1`

`http://ip-adress:631/pcl_p1`

`http://ip-adress:631/postscript_p1`

`http://ip-adress:631/brn_xxxxxx_p1_at`

Där ip-adress är IP-adressen eller skrivarservrens namn.

Andra informationskällor

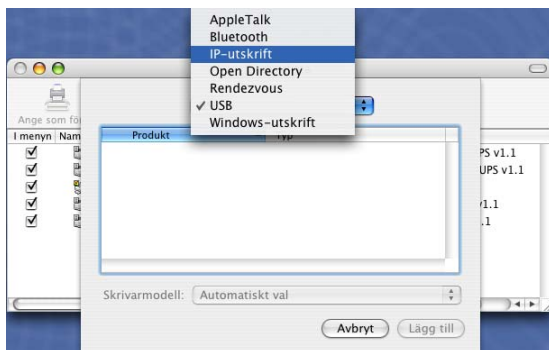
Se *Konfigurera din nätverksskrivare* på sidan 2-1 för att få reda på hur du konfigurerar skrivarens IP-adress.

Översikt

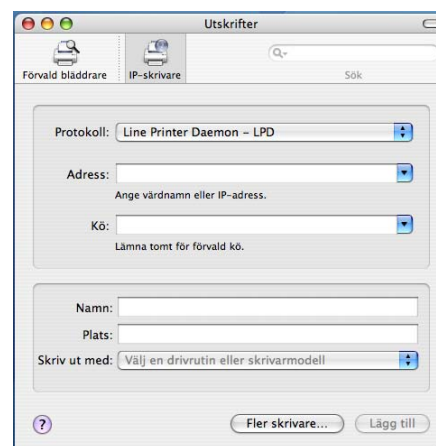
I detta kapitel får du information om hur du konfigurerar BR-Script 3-skrivardrivrutinen (PostScript® 3™-språkemulering) i ett nätverk. Se snabbguiden som medföljer maskinen för att få mer information om hur du konfigurerar Brother Color Driver i ett nätverk.

Välja skrivarservern (TCP/IP) (Mac OS® X 10.2.4 eller senare)

- 1 Starta maskinen.
- 2 Öppna mappen **Program**.
- 3 Öppna mappen **Verktygsprogram**.
- 4 Öppna symbolen **Skrivarinställning**. (Användare av Mac OS® X 10.2.x ska öppna symbolen **Skrivarkontroll**.)
- 5 Klicka på **Lägg till**.
- 6 Markera **IP-utskrift**.



(Mac OS®X 10.2.4 - 10.3.x)

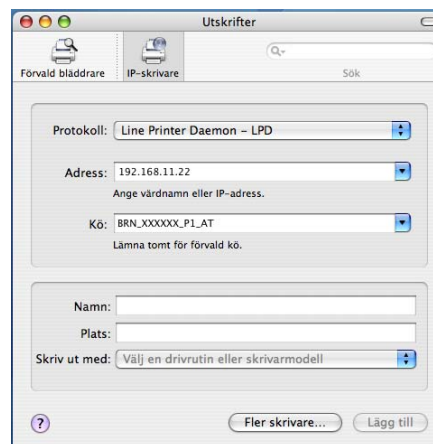


(Mac OS®X 10.4)

7 Ange skrivarens TCP/IP-adress i rutan för **Skrivaradress**.



(Mac OS®X 10.2.4 - 10.3.x)

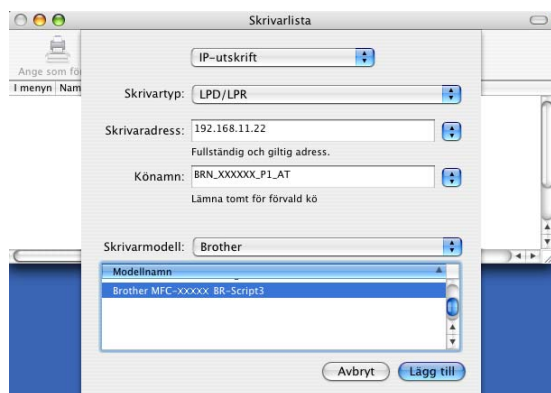


(Mac OS®X 10.4)

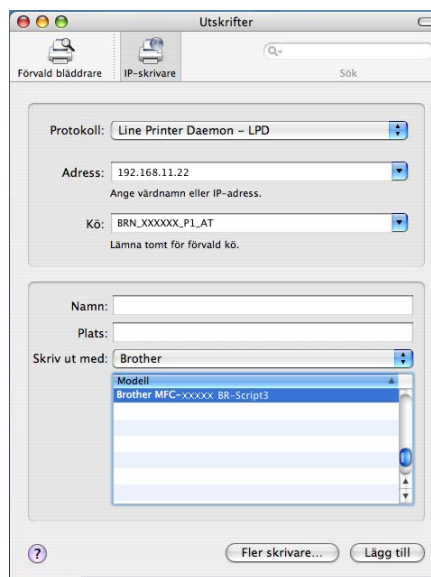
Med hjälp av Nätverkskonfigurationslistan kan du bekräfta TCP/IP-adressen. Se *Skriva ut Nätverkskonfigurationslistan* på sidan 3-16 för mer information om att skriva ut konfigurationslistan.

8 Vid **Könamn** skriver du värdet `brn_XXXXXX_p1_at`, där `XXXXXX` är de sex sista siffrorna i Ethernet-adressen.

9 Välj rätt modell i rullgardinsmenyn **Skrivarmodell**. Välj till exempel **Brother MFC-XXXXX BR-Script3**.



(Mac OS®X 10.2.4 - 10.3.x)

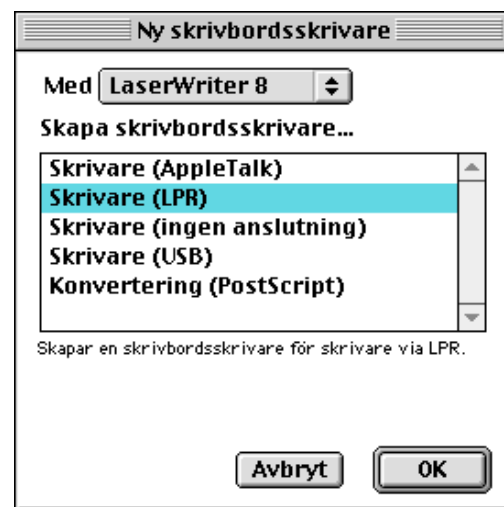


(Mac OS®X 10.4)

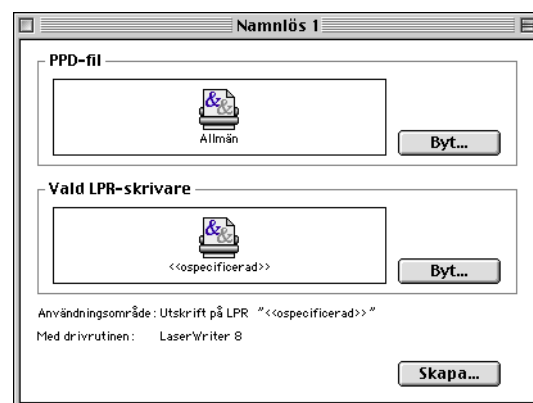
10 Klicka på **Lägg till** så läggs skrivaren till i din **Skrivarlista**.

Välja skrivarservern (TCP/IP) (Mac OS® 9.1–9.2)

- 1 Öppna mappen **Program (Mac OS® 9)**.
- 2 Öppna mappen **Verktogsprogram**.
- 3 Öppna ikonen **Skrivbordsskrivarverktyg**.
- 4 Markera **Skrivare (LPR)** och klicka på **OK**.



- 5 Du måste nu ställa in rätt PPD-fil för maskinen och även konfigurera rätt LPR-information. Klicka på **Byt...** i avdelningen **PPD-fil** och välj den aktuella PPD-filen för din modell.



- 6 Klicka nu på **Byt...** under texten **Vald LPR-skrivare**.

- 7 Du måste sedan skriva in maskinens IP-adress och tjänstnamn. Vid **Kö** skriver du värdet `brn_XXXXXX_P1_AT`, där `XXXXXX` är de sex sista siffrorna i Ethernet-adressen.

 **Obs**

Om du inte anger rätt värde kan det hända att maskinen inte skriver ut, eller att det blir fel på utskriften. Se till att värdet du skriver in här överensstämmer med maskinens tjänstnamn.

- 8 Klicka på **OK** för att komma tillbaka till den föregående skärmen.
- 9 Du är nu klar att skapa skrivaren som ska användas. För att göra det klickar du på **Skapa...**, så visas följande:

- 10 Skriv in namnet på skrivaren i alternativet **Spara skrivbordsskrivare som:** och klicka på **Spara**.

- 11 Du måste nu göra detta till din standardskrivare genom att klicka på skrivarnamnet en gång och sedan välja **Utskrift** och **Ange standardskrivare**.

När du sänder ett utskriftsjobb används skrivaren som du just har skapat.



Ändra konfigurationen med hjälp av en webbläsare

Det enklaste sättet att byta skrivar- eller skrivarserverparametrar från en Macintosh® är att använda en webbläsare.

Du ansluter helt enkelt till skrivaren med följande format: `http://ip-adress`, där `ip-adress` är skrivarens adress.

Se *Använda en webbläsare för att ändra skrivar-/skannerinställningar* på sidan 2-4.

Ändra konfigurationen med hjälp av BRAdmin-verktyget

Brothers BRAdmin Light-verktyg är ett Java-program som är utformat för Mac OS® X 10.2.4 eller senare. Med BRAdmin Light kan du ändra nätverksinställningar och uppdatera inbyggd programvara på nätverksklara Brother-maskiner. Du kan ladda ner BRAdmin Light från Brother Solutions Center på: <http://solutions.brother.com>

Observera att du måste installera Runtime Environment 1.4.1 för Java klientprogramvaran på din Macintosh®.

Andra informationskällor

- 1 Besök <http://solutions.brother.com/> för att få mer information om nätverksutskrifter.
- 2 Se *Konfigurera din nätverksskrivare* på sidan 2-1 för att få reda på hur du konfigurerar skrivarens IP-adress.

Använda en webbläsare för att hantera enheten

Översikt

Du kan använda en standardwebbläsare (vi rekommenderar Microsoft Internet Explorer® version 6.0 eller senare, eller Netscape Navigator® version 7.1 eller senare) för att hantera maskinen med hjälp av HTTP (Hyper Text Transfer Protocol). Med hjälp av en webbläsare kan du göra följande från en skrivare i ditt nätverk:

- Få information om skrivarstatus.
- Ändra parametrar i faxkonfigurationen, som till exempel allmänna inställningar, fjärrfax och inställningar för snabbval.
- Du kan även ändra nätverksinställningar såsom TCP/IP-information.
- Få information om maskinens och skrivarservers programversion.
- Ändra uppgifter i nätverkets och maskinens konfiguration.

Du måste använda TCP/IP-protokollet på ditt nätverk och ha en giltig IP-adress inprogrammerad i skrivarservern och datorn.

- 1 För information om hur du konfigurerar maskinens IP-adress, se *Konfigurera din nätverksskrivare* på sidan 2-1.
- 2 Standardlösenordet för Brothers skrivarservrar är **"access"**.
- 3 Du kan använda en webbläsare på de flesta datorplattformar. Macintosh®- och UNIX®-användare kan till exempel också ansluta till maskinen och hantera den.
- 4 Du kan också använda något av verktygen BRAdmin Professional eller BRAdmin Light för att hantera skrivaren och dess nätverkskonfigurering.

Ansluta till maskinen med en webbläsare

Skriv `http://skrivarens IP-adress /` i din webbläsare. (Du kan också använda skrivarservrens NetBIOS-namn om du befinner dig i en Microsoft Windows-domän/Workgroup-miljö). Skriv in maskinens DNS-namn om du ansluter till ett nätverk som använder DNS-protokollet.

Macintosh®-användare kan få enkel åtkomst till det webbaserade hanteringssystemet genom att klicka på maskinikonen på **Status Monitor**-skärmen. Se *kapitel 7 Status Monitor i programvarans bruksanvisning* på cd-romskivan om du vill ha mer information.

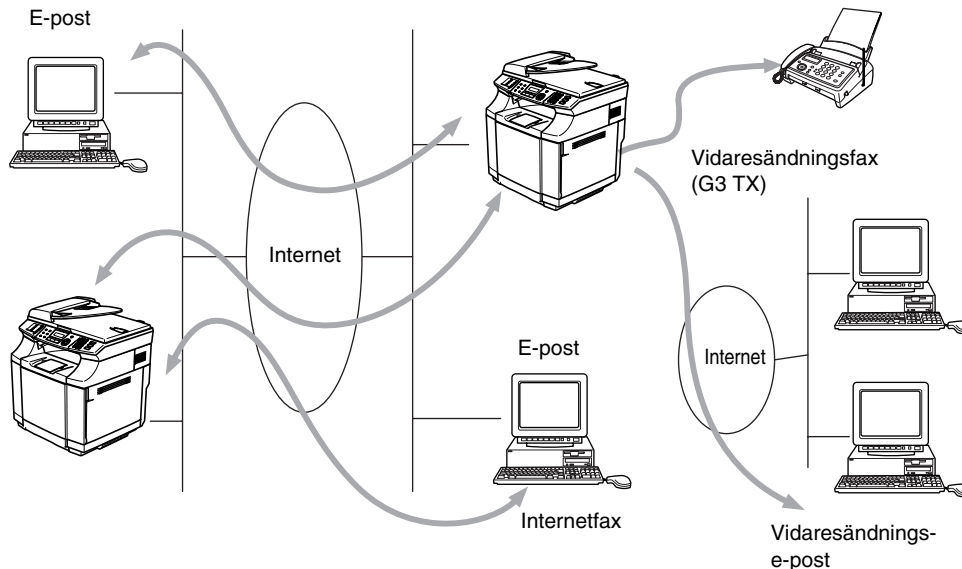
Lösenordsinformation

Med webbaserad hantering erbjuds två åtkomstnivåer för lösenord. Användarna kan få åtkomst till allmänna inställningar, faxinställningar samt listor och rapporter. Standardanvändaren har namnet **"user"** (skiftlägeskänsligt) och standardlösenordet är **"access"**.

Administratörer har åtkomst till alla inställningar. Administratörens inloggningsnamn är **"admin"** (skiftlägeskänsligt) och standardlösenordet är **"access"**.

Översikt

Genom att använda Internetfaxen (I-fax) kan du skicka och ta emot faxdokument via Internet. Dokument överförs med e-postmeddelanden som bifogade TIFF-F-filer. Detta innebär att datorer också kan ta emot och skicka dokument, förutsatt att datorn har ett program som kan skapa och visa TIFF-F-filer. För detta ändamål kan du använda Microsoft® Imaging eller ett visningsprogram för TIFF-F. Dokument som skickas via maskinen kommer automatiskt att konverteras till ett TIFF-F-format. Om du vill kunna skicka och ta emot meddelanden med din maskin, måste e-postprogrammet i din dator stödja formatet MIME.



Obs

I-Fax finns endast tillgängligt i svartvitt.

Skapa en anslutning

Innan du kan skicka eller ta emot ett Internetfax måste du konfigurera din Brother-maskin för att kommunicera med ditt nätverk och din e-postserver. Du måste kontrollera att följande finns: en korrekt konfigurerad IP-adress och en e-postadress för maskinen, en IP-adress till din e-postserver/dina e-postservrar, ett brevlådenamn och lösenord till Brother-maskinen. Kontakta din systemadministratör om du är osäker på någon av dessa punkter. För mer information om hur du konfigurerar denna information, se *Webbaserad hantering* på sidan 7-1.

Huvudfunktioner på kontrollpanelen

Shift + 1

Används för att ändra inmatningsläge. Du kan använda siffertangenterna som vanliga bokstavstangenter.

Siffertangenter

Används för att mata in vanliga bokstäver (26 st.) samt @ . blanksteg ! " # % & ' () + / : ; < > = ? [] ^ - \$, * _ € och siffror.

Shift + 3

Används för att växla mellan versaler och gemener (stora och små bokstäver) i e-post-/l-faxadressen.

◀ eller ▶

Flyttar markören på displayen åt vänster eller höger när du skriver in text.

Menu/Set

Används för att lagra flera nummer.

Mono Start

Börjar sända dokumentet.

Stop/Exit

Raderar inmatad data och stoppar skannings- eller sändningsprocessen.

Search/Speed Dial

Dessa funktioner fungerar på samma sätt som på konventionella maskiner.

Observera dock att du inte kan använda kedjeuppringning för e-postadresser.

Shift + Mono Start

Används för att ta emot e-post från POP3-servern manuellt.

Skicka ett Internetfax

Att skicka ett Internetfax är samma sak som att skicka ett vanligt fax. Om du redan har programmerat in adresserna till de mottagande Internetfaxarna som kortnummer, kan du skicka ett Internetfax genom att mata in dokumentet i maskinen, använda faxupplösningssknappen för att ställa in önskad upplösning, välja ett kortnummer och trycka på **Mono Start**.

Om du vill ange Internetfaxadressen manuellt ska du ladda dokumentet i maskinen och trycka på **Shift** och **1** samtidigt för att ändra till "bokstavs"-uppringningsläget.

För att få information om att ange Internetfaxadressen manuellt, se *Mata in text manuellt* på sidan 8-3.

Mata in text manuellt

Tryck på **Shift** och **1** samtidigt för att byta till "bokstavs"-uppringningsläget.

Nu kan du använda sifvertangenterna för att ange e-postadressen. Se följande tabell. Det finns tre eller fyra bokstäver tryckta över de flesta sifvertangenterna. På tangenterna 0, #, och * finns inga bokstäver – de används bara för specialtecken.

Genom att trycka på aktuell sifvertangent rätt antal gånger får du fram det önskade tecknet.

Tangent	En gång	Två gånger	Tre gånger	Fyra gånger
1	@	.	/	1
2	A	B	C	2
3	D	E	F	3
4	G	H	I	4
5	J	K	L	5
6	M	N	O	6
7	P	Q	R	S
8	T	U	V	8
9	W	X	Y	Z

Om du vill ange ett blanksteg trycker du på ► två gånger.

Om du anger mer än 16 tecken flyttar displayen namnet åt vänster, tecken för tecken. Du kan ange upp till 60 tecken.

Utföra korrigeringar:

Om du har angivit en felaktig bokstav och vill ändra den använder du ◀ eller ▶ för att placera markören under den bokstav som du vill ändra, och skriver sedan över den.

Om du vill radera hela numret eller namnet trycker du på **Stop/Exit** när markören befinner sig under den första siffran eller bokstaven. Tecknen ovanför och till höger om markören tas bort.

Upprepa tecken:

Om du behöver ange ett tecken som finns på samma tangent som föregående tecken, trycker du på ► för att flytta markören åt höger.

När du anger e-postadressen visas den tecken för tecken på displayen.

Om du anger mer än 16 tecken flyttar displayen namnet åt vänster tecken för tecken. Du kan ange upp till 60 tecken.

Observera att du även kan ansluta till maskinen med en webbläsare, och specificera e-postadressinformationen med hjälp av webbaserad hantering. Se *Webbaserad hantering* på sidan 7-1 för mer information.

Specialtecken och symboler

Tryck på * för	(blanksteg) ! " # \$ % & ' () * + , - . / €
Tryck på # för	: ; < = > ? @ [] ^ _
Tryck på Ø för	É À È Ê Î Ç Ë Ö 0 (för användare i USA och Kanada) Ä Ë Ö Ü Æ Ø Å Ñ 0 (övriga användare)

När du anger Internetfaxadressen visas den tecken för tecken på displayen. Om du anger mer än 16 tecken flyttar displayen namnet åt vänster, tecken för tecken. Du kan ange upp till 60 tecken.

1 Tryck på **Mono Start** för att skicka dokumentet.

När dokumentet lästs in skickas det automatiskt till den mottagande Internetfaxen via din SMTP-server. Du kan avbryta sändningen genom att trycka på **Stop/Exit**-knappen under inläsningen. När överföringen är klar återgår maskinen till viloläget (standby).

Vissa e-postservrar låter dig inte sända stora dokument med e-post (systemadministratören sätter ofta en gräns för e-postmeddelandenas storlek). Du kan begränsa storleken på skickad e-post med funktionen Limit Size of Sent Mail. Maskinen visar *Minnet är fullt* om du försöker skicka e-postdokument som är större än 1 MB. Dokumentet skickas inte, och en felrapport skrivs ut. Dokumentet måste då först delas upp i mindre dokument som e-postservern kan acceptera. Du kan aktivera den här funktionen via webbhanteringsverktyget eller LAN-läget.

Ta emot e-post eller Internetfax

Du kan ta emot e-postmeddelanden på två sätt:

- Via POP3-hämtning i regelbundna intervall
- Via POP3-hämtning som startas manuellt

När POP3-hämtning används måste maskinen polla e-postservern för att ta emot utskriftsjobb. Denna pollning kan ställas in så att den sker i intervall (du kan till exempel konfigurera maskinen till att polla e-postservern med 10-minutersintervaller), eller så kan du ge order till servern manuellt, genom att trycka på **Shift + Mono Start**-knappen.

Om maskinen börjar ta emot e-postutskriftsjobb kommer displayen att visa denna aktivitet. Du kommer till exempel att få se *Mottagning* på displayen, följt av "xx E-post". Om du trycker på **Shift + Mono Start**-knapparna för att manuellt polla e-postservern om e-postutskriftsjobb, och det inte finns några e-postdokument i väntan på utskrift, visar din maskin *Ingen mail* på displayen i två sekunder.

Om det är slut på papper i din maskin när den tar emot data, kommer de data som tas emot att lagras i maskinens minne. Dessa data skrivs ut automatiskt efter att pappret fyllts på. (För europeiska, asiatiska och oceaniska maskiner måste minnesmottagningen vara "PÅ".)

Om den e-post som tagits emot inte är i "endast text"-format, eller om en bifogad fil inte är i TIFF-F-format, kommer följande felmeddelande att skrivas ut: **INGET STÖD FÖR BIFOGAT FILFORMAT. FILNAMN:XXXXXX.doc**. Om den e-post som tagits emot är för stor, kommer följande felmeddelande att skrivas ut: **E-POSTFILEN ÄR FÖR STOR**. Om **Delete POP Receive Error Mail** är **PÅ** (standardinställning), kommer felmeddelandet att raderas automatiskt från e-postservern.

Ta emot ett Internetfax i en dator

När en dator tar emot ett Internetfax medföljer detta dokumentet som en bilaga till ett e-postmeddelande som informerar datorn om att den har tagit emot ett dokument från en Internetfax. Detta anges i ämnesfältet i det mottagna meddelandet.

Om den dator som du vill skicka ett dokument till inte har ett av operativsystemen Windows®98/98SE/Me/2000/XP eller Windows NT® 4.0, bör du informera mottagardatorns ägare om att han/hon måste installera särskild programvara som kan visa TIFF-F-filer.

Du kan använda "Microsoft® Imaging", som medföljer Windows® 98/Me/2000/XP och Windows NT® 4.0.

Vidarebefordra e-post- och faxmeddelanden som tagits emot

Vanliga faxmeddelanden eller e-postmeddelanden som du har tagit emot kan vidarebefordras till en annan e-postadress eller fax. Meddelanden som tagits emot kan vidarebefordras via e-post till en dator eller Internetfax. De kan även vidarebefordras via det vanliga telenätet till en annan maskin.

Inställningen kan aktiveras med hjälp av webbläsare eller via maskinens frontpanel. Information om vilka åtgärder du måste vidta för att konfigurera vidarebefordring av fax finner du i den bruksanvisning som medföljde maskinen.

Se den bruksanvisning som medföljde maskinen för att kontrollera om denna funktion stöds. Denna funktion finns inte för faxdokument i färg.

Vidaresändning

Med den här funktionen kan din Brother-maskin ta emot ett dokument via Internet och sedan skicka det vidare till andra faxar via det vanliga telenätet.

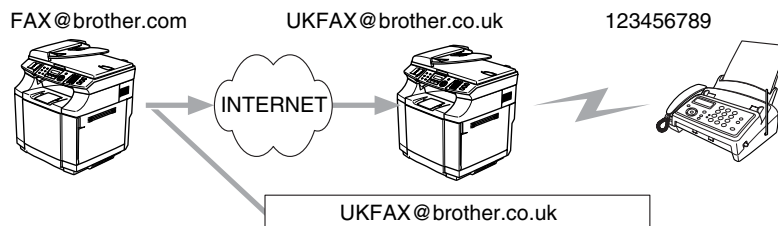
Om du vill använda maskinen som en vidaresändningsenhet måste du specificera det domännamn som du litar på i maskinen, det vill säga den del av domännamnet som kommer efter "@"-tecknet.

Ett pålitligt domännamn hänvisar till e-postadressen. Om motpartens adress t.ex. är bob@brother.com, identifierar vi domännamnet som brother.com. Om e-postadressen är jack@brother.co.uk, identifierar vi domännamnet som brother.co.uk.

Var försiktig när du väljer ett pålitligt domännamn, eftersom alla användare på en pålitlig domän kommer att kunna utföra en vidaresändning. Du kan registrera upp till 10 domännamn.

Med vidaresändning kan du sända vidare ett dokument till maximalt 48 faxar, via det vanliga telenätet.

Vidaresändning från en maskin



I det här exemplet har din maskin e-postadressen FAX@brother.com, och du vill skicka ett dokument från den här maskinen till en annan maskin i England, som har e-postadressen UKFAX@brother.co.uk. Den här maskinen kommer då att vidarebefordra dokumentet till en vanlig fax, med hjälp av det vanliga telenätet. Om din e-postadress är FAX@brother.com, måste du konfigurera det pålitliga domännamnet brother.com på den maskin i England som kommer att överföra dokumentet till den vanliga faxen. Om du inte anger informationen om domännamn, kommer maskinen i mitten (den maskin som ska överföra dokumentet) inte att lita på några Internet-jobb som den mottar från maskinen med domännamnet @brother.com.

När du har ställt in ett pålitligt domännamn kan du skicka dokumentet från din maskin [dvs. FAX@brother.com], genom att ange e-postadressen för den maskin [dvs. UKFAX@brother.co.uk] som kommer att vidarebefordra dokumentet, följt av telefonnumret till den fax som kommer att motta dokumentet. Nedan följer ett exempel på hur du anger e-postadressen och telefonnumret.

UKFAX@brother.co.uk(fax#123456789)

E-postadress

Faxnummer

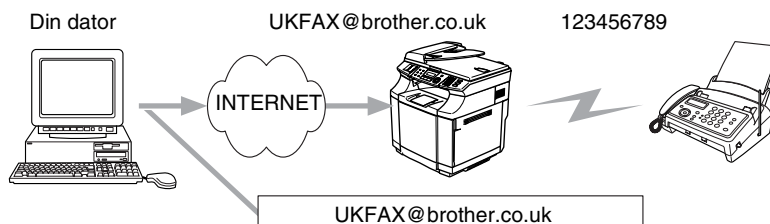
Ordet "fax#" måste stå tillsammans med telefonnumret inuti parentes.

Skicka till flera telefonnummer:

Om du vill skicka dokumentet vidare till fler än en vanlig fax, kan adressen anges med hjälp av följande metod:

- 1 Ange den första faxens telefonnummer UKFAX@brother.co.uk(Fax#123).
- 2 Tryck på **Menu/Set**.
- 3 Ange den andra faxens telefonnummer UKFAX@brother.co.uk(Fax#456).
- 4 Tryck på **Mono Start**.

Vidaresändning från en dator



Du kan även skicka e-post från din dator och skicka den vidare till en vanlig fax. Hur du ska ange telefonnumret till den vanliga fax som ska ta emot den e-post som skickats vidare, beror på vilket e-postprogram du använder. Nedan följer några exempel på olika e-postprogram:

Vissa e-postprogram stöder inte funktionen för att skicka ett meddelande till flera olika telefonnummer. Om ditt e-postprogram inte stöder funktionen med flera telefonnummer, kan du bara skicka meddelanden vidare till en fax i taget.

I "TO"-rutan anger du adressen till den vidaresändningsmaskin som ska skicka meddelandet vidare samt telefonnumret till faxen, på samma sätt som när du skickar meddelandet från en maskin.

UKFAX@brother.co.uk (fax#123456789)

Outlook 97/98/2000/2002/2003:

I Outlook 97/98/2000/2002 och 2003 måste adressinformationen skrivas in i adressboken enligt följande:

Namn: fax#123456789

E-postadress: UKFAX@brother.co.uk

TX Verification Mail

Transmission Verification Mail stöder två olika funktioner. Med hjälp av bekräftelsemeddelanden vid sändning har du möjlighet att begära ett meddelande från den mottagande enheten när I-faxet eller e-postmeddelandet har tagits emot och behandlats. Med hjälp av bekräftelsemeddelanden vid mottagandet har du möjlighet att skicka en standardrapport i retur till den enhet som skickade försändelsen, efter att du mottagit och behandlat ett I-fax eller e-postmeddelande.

Om du vill använda den här funktionen måste du välja alternativet **Bekräftelse** i alternativen **Setup mail RX** och **Setup mail TX**.

Setup mail (TX)

Du kan ställa in alternativet **Bekräftelse** i alternativet **Setup mail TX** på antingen På eller Av. När På har ställts in, skickas ett extra fält med information med bilddatan. Detta fält kallas **MDN**.

MDN

Mail Disposition Notification – Detta fält begär statusen för I-faxet/e-postmeddelandet efter att det levererats via transportsystemet SMTP (Send Mail Transfer Protocol). När meddelandet har nått den mottagande enheten, kommer dessa data att användas när maskinen eller en användare läser eller skriver ut det I-fax eller e-postmeddelande som har tagits emot. Om meddelandet till exempel öppnas och läses eller skrivs ut, skickar den mottagande enheten en bekräftelse till den maskin eller användare som först skickade meddelandet.

Den mottagande enheten måste stödja MDN-fältet för att en bekräftelserapport ska kunna skickas; i annat fall ignoreras begäran.

Setup mail (RX)

Det finns tre olika inställningar för det här alternativet: På/MDN/Av.

Motta bekräftelse "På"

När "På" valts skickas ett standardmeddelande i retur till den enhet som skickade försändelsen, för att markera att meddelandet kommit fram ordentligt och kan behandlas. Hur dessa standardmeddelanden ser ut beror på vilken åtgärd som begärts av den enhet som skickade försändelsen.

Rapportmeddelandena består av

```
LYCKAT : Mottaget från : <e-postadress>
```

Motta bekräftelse inställd på "MDN"

När "MDN" valts kommer en sådan rapport som beskrevs ovan att skickas i retur till den enhet som skickade försändelsen, om den ursprungliga enheten skickade "MDN"-fältet för att begära bekräftelse.

Motta bekräftelse "Av"

Av – Stänger Av alla sorters mottagningsbekräftelser. Inga meddelanden skickas tillbaka till den enhet som skickade försändelsen, oavsett vad som begärs.

Error mail

Om det uppstår ett leveransfel då ett Internetfax skickas, kommer e-postservern att skicka ett felmeddelande i retur till maskinen, och detta felmeddelande skrivs ut. Om ett fel uppstår då e-post mottas, kommer ett felmeddelande att skrivas ut. (Exempel: om det meddelande som skickas till maskinen inte är i TIFF-F-format.)

Viktig information om Internetfax

Internetfax-kommunikation i ett lokalt nätverk är i princip detsamma som kommunikation via e-post. Det fungerar dock inte likadant som faxkommunikation via det vanliga telenätet. Nedan följer viktig information som rör användningen av Internetfax.

- Faktorer såsom mottagarens placering, det lokala nätverkets struktur och hur upptagen kretsen (till exempel Internet) är kan medföra att det tar lång tid för systemet att skicka ett felmeddelande i retur (vanligtvis 20 till 30 sekunder).
- På grund av Internets låga säkerhetsnivå rekommenderar vi att du använder det vanliga telenätet för att skicka konfidentiella dokument.
- Om mottagarens e-postsystem inte är kompatibelt med MIME-formatet kan du inte skicka ett dokument till denna person. Beroende på mottagarens server skickas i vissa fall inget felmeddelande i retur.
- Om ett dokumentets bilddata är enormt stort är det inte säkert att överföringen kan genomföras.
- Du kan inte ändra typsnitt och typstorlek i ett e-postmeddelande som du mottagit.

Översikt

I detta kapitel beskrivs förfarandena för felsökning vid problem som du kan stöta på med en Brother-skrivarserver. Kapitlet är indelat i följande avsnitt:

- Allmänna problem
- Problem vid installationen av programvara för nätverksutskrift
- Utskriftsproblem
- Protokollspecifik felsökning

Allmänna problem

Cd-romskivan är isatt, men den startar inte automatiskt

Om din dator inte stöder funktionen för automatisk körning visas inte menyn automatiskt efter att cd-romskivan har satts i. I så fall ska du köra filen **setup.exe** i rotkatalogen på cd-romskivan.

Återställa Brother-skrivarservern till fabriksinställningarna

Du kan återställa skrivarserverns fabriksinställningar (varvid all information såsom lösenord och uppgifter om IP-adress återställs). Se *Återställa de fabriksinställda nätverksinställningarna* på sidan 3-15.

Problem vid installationen av programvara för nätverksutskrift

Brother-skrivarservern hittas inte under installationen av programvaran för nätverksutskrift, eller från skrivardrivrutinen till Brother-skrivaren i Windows®

Brother-skrivarservern hittas inte med hjälp av funktionerna för enkel nätverkskonfiguration i Mac OS® X

Kontrollera att du har ställt in IP-adressen för Brother-skrivarservern i enlighet med *Kapitel 2* eller *Kapitel 3* i den här bruksanvisningen, innan du installerar programvaran för nätverksutskrift eller skrivardrivrutinen. Kontrollera följande:

- 1 Se till att maskinen är påslagen, online och klar för utskrift.

- 2** Kontrollera om någon lampa är tänd eller släckt. Det finns två lampor på Brother-skrivarservrens bakpanel. Den övre gröna lampan visar länk- och aktivitetsstatusen (mottagning/sändning). Den nedre orange lampan visar hastighetsstatusen.
 - Ingen lampa lyser: Om den övre lampan är släckt är inte skrivarservren ansluten till nätverket.
 - Den övre lampan är grön: Länk-/aktivitetslampan är grön om skrivarservren är ansluten till ett Ethernet-nätverk.
 - Den nedre lampan är orange: Hastighetslampan är orange om skrivarservren är ansluten till ett 100 BASE-TX Fast Ethernet-nätverk.
 - Den nedre lampan lyser inte: Hastighetslampan är släckt om skrivarservren är ansluten till ett 10 BASE-TX Fast Ethernet-nätverk.
- 3** Skriv ut Nätverkskonfigurationslistan och kontrollera om inställningarna för exempelvis IP-adressen är korrekta för ditt nätverk. Det kan hända att problemet beror på att IP-adressen inte stämmer eller att det finns två IP-adresser. Kontrollera att IP-adressen har laddats korrekt i skrivarservren. Kontrollera också att inga andra noder i nätverket har denna specifika IP-adress. För mer information om att skriva ut Nätverkskonfigurationslistan, se *Skriva ut Nätverkskonfigurationslistan* på sidan 3-16.
- 4** Kontrollera att skrivarservren befinner sig i ditt nätverk på följande vis:

För Windows®

Försök att "pinga" skrivarservren från värdoperativsystemets kommandoprompt med kommandot:

```
ping IP-adress
```

där *IP-adress* är skrivarservrens IP-adress. (Observera att det i vissa fall kan ta upp till två minuter (efter det att IP-adressen har ställts in) innan skrivarservren laddar sin IP-adress.)

För Macintosh®

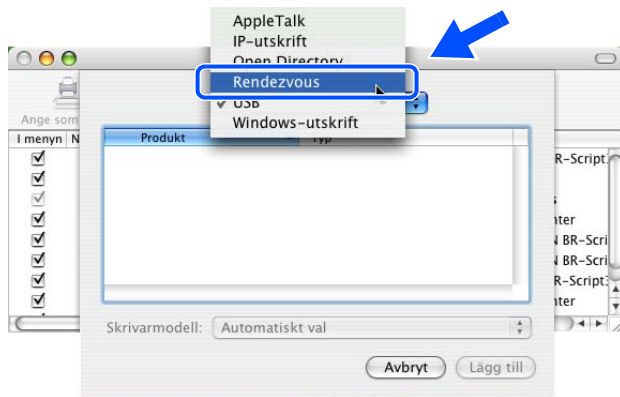
För Mac OS® 9.1 till 9.2

- (1) Öppna **Väljaren** från **Apple**-menyn.
- (2) Klicka på **Brother Laser (IP)**-symbolen, och kontrollera att skrivarservrens namn visas i den högra ramen. Om den syns är anslutningen OK. I annat fall går du till steg 5.

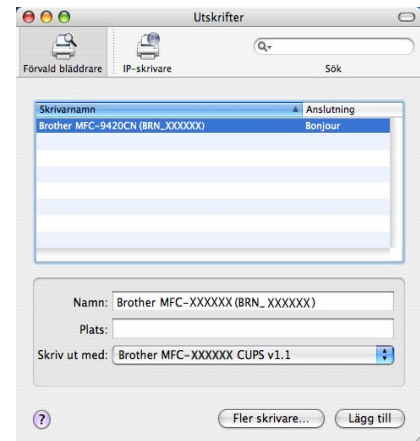
För Mac OS® X 10.2.4 eller senare

- (1) Välj **Program** i **Gå**-menyn.
- (2) Öppna mappen **Verktysprogram**.
- (3) Dubbelklicka på symbolen **Skrivarinställning**. (För användare av Mac OS® X 10.2.x: dubbelklicka på symbolen **Skrivarkontroll**.)
- (4) Klicka på **Lägg till**.

- (5) Välj följande. Kontrollera att din skrivarserver visas. Om den syns är anslutningen OK. I annat fall går du till steg 5.



(Mac OS®X 10.2.4 - 10.3.x)



(Mac OS®X 10.4)

- 5** Om du har provat steg 1 till 4 ovan och detta inte har fungerat, ska du återställa skrivarserverns fabriksinställningar och börja om igen från den inledande installationen. För att få information om att återställa de ursprungliga fabriksinställningarna, se *Återställa de fabriksinställda nätverksinställningarna* på sidan 3-15.
- 6** Kontrollera om en personlig brandvägg, som t.ex. brandvägg för Internetanslutning för Windows® XP, körs på din dator. Stäng av den tillfälligt om den är på, och försök på nytt.

Obs

Om inget av ovanstående löser problemet beror det med största sannolikhet på hårdvaran eller nätverket!

Utskriftsproblem

Utskriftsjobbet skrivs inte ut

Kontrollera skrivarserverns status och konfiguration. Kontrollera följande:

- 1** Se till att maskinen är påslagen, online och klar för utskrift. Skriv ut maskinens Nätverkskonfigurationslista och kontrollera om inställningar som t.ex. IP-adressinställningarna är korrekta för ditt nätverk. Se *Skriva ut Nätverkskonfigurationslistan* på sidan 3-16 för information om hur du skriver ut Nätverkskonfigurationslistan på din skrivarserver.
- 2** Problemet kan bero på att IP-adressen inte stämmer eller att det finns två IP-adresser. Kontrollera att IP-adressen har laddats korrekt i skrivarservern. Kontrollera också att inga andra noder i nätverket har denna specifika IP-adress.
- 3** Kontrollera att skrivarservern befinner sig i ditt nätverk på följande vis:

För Windows®

- (1) Försök att "pinga" skrivarservern från värdoperativsystemets kommandoprompt med kommandot:

```
ping IP-adress
```

där *IP-adress* är skrivarserverns IP-adress. (Observera att det i vissa fall kan ta upp till två minuter (efter det att IP-adressen har ställts in) innan skrivarservern laddar sin IP-adress.)

- (2) Om det lyckas ska du fortsätta med *Felsökning för Windows® 98/98SE/Me och Windows NT® 4.0 Peer-to-Peer-utskrift (LPR)* på sidan 9-5 och *Felsökning för Windows® 2000/XP IPP* på sidan 9-6. Om det inte lyckades går du vidare till steg 4.

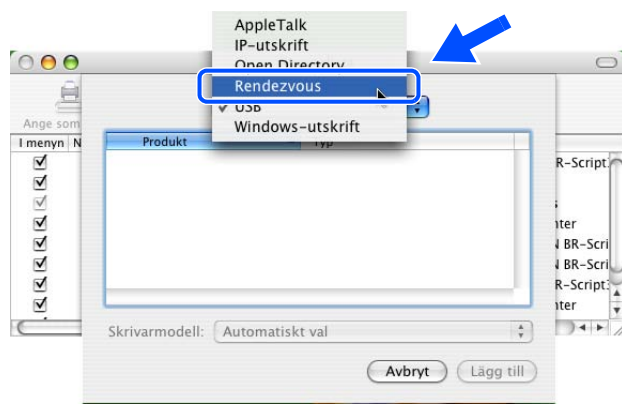
För Macintosh®

För Mac OS® 9.1 till 9.2

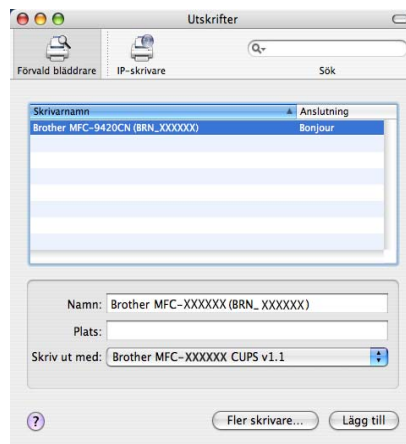
- (1) Öppna **Väljaren** från **Apple**-menyn.
- (2) Klicka på **Brother Laser (IP)**-symbolen, och kontrollera att skrivarserverns namn visas i den högra ramen. Om den syns är anslutningen OK. I annat fall går du till steg 4.

För Mac OS® X 10.2.4 eller senare

- (1) Välj **Program** i **Gå**-menyn.
- (2) Öppna mappen **Verktysprogram**.
- (3) Dubbelklicka på symbolen **Skrivarinställning**. (För användare av Mac OS® X 10.2.x: dubbelklicka på symbolen **Skrivarkontroll**.)
- (4) Klicka på **Lägg till**.
- (5) Välj följande. Kontrollera att din skrivarserver visas. Om den syns är anslutningen OK.



(Mac OS® X 10.2.4 - 10.3.x)



(Mac OS® X 10.4)

- 4 Om du har provat steg 1 till 4 ovan och detta inte har fungerat, ska du återställa skrivarserverns fabriksinställningar och börja om igen från den inledande installationen. För att få information om att återställa de ursprungliga fabriksinställningarna, se *Återställa de fabriksinställda nätverksinställningarna* på sidan 3-15.

Fel under utskrift

Om du försöker att skriva ut samtidigt som andra användare skriver ut stora mängder data (t.ex. många sidor eller färgsidor med hög upplösning), kan inte skrivaren acceptera ditt utskriftsjobb förrän den pågående utskriften har avslutats. Om väntetiden för ditt utskriftsjobb överstiger en viss tidsgräns uppstår en timeoutsituation som orsakar ett felmeddelande. I sådana situationer ska du försöka skriva ut ditt utskriftsjobb igen efter att de andra jobben är klara.

Protokollspecifik felsökning

Felsökning för Windows® 98/98SE/Me och Windows NT® 4.0 Peer-to-Peer-utskrift (LPR)

Om du har problem med att skriva ut i ett Windows® 98/98SE/Me-, Windows NT® 4.0- eller senare Peer-to-Peer-nätverk (LPR-metod) kontrollerar du följande:

- 1 Kontrollera så att Brothers LPR-portdrivrutin har installerats korrekt och konfigurerats i enlighet med kapitlen om Windows® 98/98SE/Me eller Windows NT® 4.0 Peer-to-Peer.
- 2 Prova att slå på **Antal Byte** vid **Konfigurera port** i egenskaper för skrivardrivrutiner.

Under installationen av BLP-programvara kan det hända att skärmen som ber om ett portnamn inte visas. Detta kan hända på vissa Windows® 98/98SE/Me- och Windows NT® 4.0-datorer. Om du trycker på ALT och TAB visas den.

Felsökning för Windows® 2000/XP IPP

Använda ett annat portnummer än 631

Om du använder port 631 för IPP-utskrift kan det hända att din brandvägg inte släpper igenom utskriftsdata. I så fall kan du använda ett annat portnummer (port 80), eller konfigurera din brandvägg så att data från port 631 släpps igenom.

För att skicka ett utskriftsjobb till en skrivare med IPP över port 80 (standard-HTTP-porten) skriver du in följande när du konfigurerar ditt Windows® 2000/XP-system.

```
http://ip-adress/ipp
```

Funktionen Hämta mer info i Windows® 2000 fungerar inte

Om du använder följande URL:

```
http://ip-adress:631 eller http://ip-adress:631/ipp
```

fungerar inte alternativet **Hämta mer info** i Windows® 2000. Om du vill använda alternativet **Hämta mer info** måste du använda följande adress:

```
http://ip-adress
```

Då tvingas Windows® 2000/XP att använda port 80 för att kommunicera med Brother-skrivarservern.

Felsökning för webbläsare (TCP/IP)

- 1** Om du inte kan koppla upp dig mot skrivarservern med webbläsaren kan det löna sig att kontrollera webbläsarens proxyinställningar. Titta i inställningarna för undantag och skriv vid behov in skrivarserverns IP-adress. Då försöker inte datorn koppla upp sig mot din ISP- eller proxyserver varje gång som du vill titta på skrivarservern.
- 2** Se till att du använder rätt webbläsare. Vi rekommenderar Netscape Navigator® version 7.1 eller senare/Microsoft Internet Explorer® version 6.0 eller senare.

Använda tjänster

En tjänst är en resurs som datorer som vill skriva ut till Brother-skrivarservern kan få åtkomst till. Brother-skrivarservern tillhandahåller följande fördefinierade tjänster (ge kommandot SHOW SERVICE på Brother-skrivarservrens fjärrkonsol för att se en lista över tillgängliga tjänster): Skriv in `HELP` vid kommandoprompten för att få en lista över de kommandon som stöds.

Tjänst (exempel)	Definition
BINARY_P1	TCP/IP binär och NetBIOS-tjänst
TEXT_P1	TCP/IP-texttjänst (lägger till en vagnretur efter varje radmatning)
PCL_P1	PCL [®] -tjänst (kopplar PJL-kompatibel skrivare till PCL [®] -läge)
BRN_XXXXXX_P1	TCP/IP binär

XXXXXX är de sex sista siffrorna i Ethernet-adressen (t.ex. BRN_310107_P1).

Andra metoder för att ställa in IP-adressen (för avancerade användare och administratörer)

För att få information om hur du konfigurerar din nätverksskrivare med hjälp av verktyget BRAdmin Professional eller en webbläsare, se *Ställa in IP-adress och nätmask* på sidan 2-3.

Använda DHCP för att konfigurera IP-adressen

DHCP (Dynamic Host Configuration Protocol) är en av flera automatiska mekanismer för tilldelning av IP-adress. Om du har en DHCP-server i ditt nätverk får skrivarservern automatiskt sin IP-adress från DHCP-servern och registrerar sitt namn med vilka dynamiska namntjänster som baseras på RFC 1001 och 1002 som helst.



Obs

Om du inte vill konfigurera din skrivarserver via DHCP, BOOTP eller RARP måste du ställa in BOOT METHOD på statisk, så att skrivarservern får en statisk IP-adress. Det hindrar skrivarservern från att försöka få en IP-adress från något av dessa system. Använd verktyget BRAdmin Professional för att ändra BOOT METHOD.

Använda BOOTP för att konfigurera IP-adressen

BOOTP är ett alternativ till RARP som ger dig möjlighet att konfigurera nätmask och gateway. För att du ska kunna använda BOOTP för att konfigurera IP-adressen måste du först kontrollera att BOOTP har installerats och körs på din värddator. (Det ska visas i filen `/etc/services` på din värd som en riktig tjänst. Ange `man bootpd` eller läs i dokumentationen för ditt system om du behöver mer information.) BOOTP startas normalt via filen `/etc/inetd.conf`, så du kan behöva aktivera den genom att ta bort `#` framför `bootpd`-posten i den filen. En vanlig `bootpd`-post i filen `/etc/inetd.conf` kan t.ex. se ut så här:

```
#bootpd dgram udp wait /usr/etc/bootpd bootpd -i
```

I vissa system kan denna post heta `bootps` i stället för `bootpd`.



Obs

För att aktivera BOOTP använder du helt enkelt en redigerare för att ta bort `#`. Om det inte står något `#` är BOOTP redan aktiverat. Redigera sedan BOOTP-konfigurationsfilen (normalt `/etc/bootptab`) och skriv in skrivarservrens namn, nätverkstyp (1 för Ethernet), Ethernet- och IP-adress, nätmask och gateway. Tyvärr är det exakta formatet för detta inte standardiserat, så du måste läsa i dokumentationen för ditt system för att se hur du skriver in denna information. (Många UNIX®-system har också exempel på mallar i filen `bootptab` som kan användas som referens.) Exempel på poster som ofta förekommer i `/etc/bootptab` är:

```
BRN_310107 1 00:80:77:31:01:07 192.168.1.2
```

och:

```
BRN_310107:ht=ethernet:ha=008077310107:\
ip=192.168.1.2:
```

Vissa värdimplementeringar av BOOTP reagerar inte på BOOTP-förfrågningar om du inte har inkluderat ett filnamn för nedladdning i konfigurationsfilen. Om detta inträffar kan du skapa en nollfil på värden och ange namn och sökväg för den filen i konfigurationsfilen.

Precis som med RARP hämtar skrivarservren sin IP-adress från BOOTP-servern när skrivaren slås på.

Använda RARP för att konfigurera IP-adressen

IP-adressen för Brothers skrivarservrar kan konfigureras med funktionen Reverse ARP (RARP) på din värddator. Detta görs genom att filen `/etc/ethers` redigeras (om den filen inte finns kan du skapa den) med en post som ser ut ungefär så här:

```
00:80:77:31:01:07 BRN_310107
```

där den första posten är skrivarservrens Ethernet-adress och den andra posten är skrivarservrens namn (som måste vara samma som det som du skrev in i filen `/etc/hosts`).

Om daemonen RARP inte redan körs ska du starta den. (Beroende på vilket system som används kan kommandot vara `rarpd`, `rarpd -a`, `in.rarpd -a` eller något annat. Ange man `rarpd` eller läs i dokumentationen till ditt system om du behöver mer information.) För att kontrollera att daemonen RARP körs på ett Berkeley UNIX®-baserat system anger du följande kommando:

```
ps -ax | grep -v grep | grep rarpd
```

För AT&T UNIX®-baserade system skriver du:

```
ps -ef | grep -v grep | grep rarpd
```

Brother-skrivarservern får sin IP-adress från daemonen RARP när den slås på.

Använda APIPA för att konfigurera IP-adressen

Brother-skrivarservern stöder APIPA-protokollet (Automatic Private IP Addressing). Med APIPA konfigurerar DHCP-klienter automatiskt en IP-adress och nätmask när det inte finns någon tillgänglig DHCP-server. Enheten väljer en IP-adress i intervallet 169.254.1.0 till 169.254.254.255. Nätmasken ställs automatiskt in på 255.255.0.0 och gateway-adressen ställs in på 0.0.0.0.

APIPA-protokollet är aktiverat som standard. Du kan avaktivera APIPA-protokollet på maskinens kontrollpanel. För ytterligare information, se *APIPA* på sidan 3-6.

Om APIPA-protokollet har avaktiverats blir standard-IP-adressen för en Brother-skrivarserver 192.0.0.192. Du kan dock enkelt ändra den här IP-adressen så att den stämmer överens med IP-adressuppgifterna i ditt nätverk.

Använda ARP för att konfigurera IP-adressen

Om du inte kan använda BRAdmin-programmet och ditt nätverk inte använder en DHCP-server, kan du använda ARP-kommandot. ARP-kommandot finns på Windows®-system som har TCP/IP installerat och även på UNIX®-system. För att använda ARP skriver du in följande kommando vid kommandoprompten:

```
arp -s ip-adress ethernet-adress
```

där `ethernet-adress` är skrivarserverns Ethernet-adress (MAC-adressen) och `ip-adress` är skrivarserverns IP-adress. Till exempel:

Windows®-system

I Windows®-system behövs normalt ett bindestreck "-" mellan varje siffra i Ethernet-adressen.

```
arp -s 192.168.1.2 00-80-77-31-01-07
```

UNIX®-/Linux-system

I UNIX®- och Linux-system krävs normalt ett kolontecken ":" mellan varje tecken i Ethernet-adressen.

```
arp -s 192.168.1.2 00:80:77:31:01:07
```



Obs

Du måste vara i samma Ethernet-segment (dvs. det kan inte finnas en router mellan skrivarservern och operativsystemet) för att kunna använda kommandot `arp -s`.

Om det finns en router kan du använda BOOTP eller andra metoder som beskrivs i detta kapitel för att ange IP-adressen.

Om din administratör har konfigurerat systemet så att det ger IP-adresser med hjälp av BOOTP, DHCP eller RARP kan din Brother-skrivarserver ta emot en IP-adress från vilket som helst av dessa system för tilldelning av IP-adresser. I så fall behöver du inte använda ARP-kommandot. ARP-kommandot fungerar bara en gång. Av säkerhetsskäl kan du inte använda ARP-kommandot igen för att ändra adressen när du väl en gång har konfigurerat en Brother-skrivarservers IP-adress med ARP-kommandot. Skrivarservern ignorerar alla nya försök. Om du vill ändra IP-adressen igen måste du använda en webbläsare eller TELNET (med kommandot SET IP ADDRESS), eller återställa skrivarserverns fabriksinställningar (då kan du använda ARP-kommandot på nytt).

För att konfigurera skrivarservern och kontrollera anslutningen skriver du in kommandot `ping IP-adress` där `IP-adress` är skrivarserverns IP-adress. Exempel `ping 192.189.207.2`.

Använda TELNET-konsolen för att konfigurera IP-adressen

Du kan också använda kommandot TELNET för att ändra IP-adressen.

TELNET är ett effektivt sätt att ändra IP-adressen. En giltig IP-adress måste dock redan ha programmerats in i skrivarservern.

Skriv in TELNET IP-adress vid kommandoprompten för systemprompten, där IP-adress är skrivarserverns IP-adress. Tryck på Retur eller Enter för att få fram "#"-prompten när du är ansluten, och skriv in lösenordet "**access**". (Lösenordet visas inte på skärmen.)

Du blir ombedd att skriva in ett användarnamn. Skriv in vad som helst vid denna prompt.

Då får du prompten `Local>`. Skriv `SET IP ADDRESS IP-adress`, där `IP-adress` är den IP-adress som du vill tilldela skrivarservern. (Fråga den som ansvarar för ditt nätverk om vilken IP-adress du ska använda.) Till exempel:

```
Local> SET IP ADDRESS 192.168.1.3
```

Du måste ställa in nätmasken genom att skriva `SET IP SUBNET nätmask`, där `nätmask` är den nätmask du vill tilldela skrivarservern. (Fråga den som ansvarar för ditt nätverk om vilken nätmask du ska använda.) Till exempel:

```
Local> SET IP SUBNET 255.255.255.0
```

Om du inte har några subnät kan du använda en av dessa standardnätmasker:

255.0.0.0 för nätverk av klass A

255.255.0.0 för nätverk av klass B

255.255.255.0 för nätverk av klass C

Du kan se i siffergruppen längst till vänster i din IP-adress vilken typ av nätverk du har. Värdet i den gruppen ligger mellan 1 och 127 för nätverk av klass A (t.ex. 13.27.7.1), 128 och 191 för nätverk av klass B (t.ex. 128.10.1.30), och 192 och 223 för nätverk av klass C (t.ex. 192.168.1.4).

Om du har en gateway (router), skriver du in adressen för den med kommandot `SET IP ROUTER routeradress`, där `routeradress` är den gateway-IP-adress som du vill tilldela skrivarservern. Till exempel:

```
Local> SET IP ROUTER 192.168.1.4
```

Skriv in `SET IP METHOD STATIC` för att ställa in metoden för IP-åtkomstkonfiguration till statisk.

För att kontrollera att du har skrivit in IP-informationen rätt skriver du `SHOW IP`.

Skriv in `EXIT` eller Ctrl-D (dvs. håll ner Ctrl-tangenten och skriv "D") för att avsluta fjärrkonsol-sessionen.

Använda serverprogramvaran Brother Web BRAdmin till IIS* för att konfigurera IP-adressen

Serverprogramvaran Web BRAdmin har skapats för att hantera alla Brothers LAN-/WAN-anslutna nätverksenheter. Genom att installera serverprogramvaran Web BRAdmin på en dator som kör IIS*, kan administratörer ansluta till Web BRAdmin-servern med hjälp av en webbläsare. Servern kommunicerar sedan direkt med enheten. Till skillnad från verktyget BRAdmin Professional, som endast har konstruerats för Windows®-system, kan man få tillgång till serverprogramvaran Web BRAdmin från alla klientdatorer som har en webbläsare som stödjer Java.

Observera att den här programvaran inte finns på den cd-romskiva som följde med din Brother-produkt.

Besök <http://solutions.brother.com/webbradmin> för att få mer information om denna programvara och för att ladda ner den.

IIS* = Internet Information Server 4.0, 5.0 eller 5.1

Installation med nätverksskrivarkö eller resurs (endast skrivardrivrutin)



Obs

- Innan du går vidare i kapitlet måste du ha konfigurerat maskinens IP-adress. Om du inte har konfigurerat IP-adressen, se *kapitel 2* först.
 - Kontrollera även så att värddatorn och skrivarservern är på samma undernät, eller att routern är rätt konfigurerad för att kunna sända data mellan de båda enheterna.
 - Om du använder en personlig brandvägg (t.ex. den brandvägg för Internetanslutning som finns tillgänglig i Windows XP), bör du stänga av den före installationen. Starta om din personliga brandvägg igen när du är säker på att du kan skriva ut.
-

- 1** Starta installationsmenyprogrammet från cd-romskivan enligt anvisningarna i snabbguiden.
- 2** Välj modellnamn och språk (vid behov), och klicka sedan på **Installera valfria program**.
- 3** Klicka på **Endast skrivardrivrutin**.
- 4** Klicka på **Nästa** som svar på välkomstmeddelandet. Följ anvisningarna på skärmen.
- 5** Välj **Standardinstallation** och klicka på **Nästa**.
- 6** Välj **Nätverksskrivare, delad**, och klicka sedan på **Nästa**.
- 7** Markera skrivarkön och klicka på **OK**.



Obs

Kontakta din administratör om du inte känner till skrivarens placering och namn i nätverket.

- 8** Klicka på **Slutför**.

Specifikationer för skrivarserver

Operativsystemstöd	Windows® 98/98SE/Me, Windows NT® 4.0, Windows® 2000/XP, Windows® XP Professional x64 Edition Mac OS® 9.1 till 9.2, Mac OS® X 10.2.4 eller senare	
Protokollstöd	TCP/IP	ARP, RARP, BOOTP, DHCP, APIPA (Auto IP), NetBIOS Name Resolution, WINS, DNS Resolver, LPR/LPD, Custom Raw Port/Port9100, SMTP Client, IPP, FTP Server, mDNS, TELNET, SNMP, HTTP
Nätverkstyp	10/100BASE-TX Ethernet-nätverk	
Nätverksutskrift	Windows® 98/98SE/Me Peer-to-Peer-utskrift TCP/IP-utskrift i Windows NT® 4.0 och Windows® 2000/XP Macintosh®-utskrift (Mac OS® 9.1–9.2 och Mac OS® 10.2.4 eller senare som stödjer TCP/IP)	
Systemkrav (för drivrutiner, BRAdmin Professional, Peer-to-Peer-programvara etc.)	Lägsta processorhastighet	Pentium® II eller motsvarande för Windows® 98/98SE/Me/2000 Professional/XP och Windows NT® 4.0 AMD Opteron™, AMD Athlon™64, Intel® Xeon™ med Intel® DM64T, Intel® Pentium® 4 med Intel® EM64T för Windows® XP Professional x64 Edition
	Minsta mängd RAM-minne	32 MB för Windows® 98/98SE/Me 64 MB för Windows® 2000 Professional och Windows NT® 4.0 128 MB rekommenderas för Windows® XP 256 MB för Windows® XP Professional x64 Edition
	Rekommenderad mängd RAM-minne	64 MB för Windows® 98/98SE/Me 128 MB för Windows® 2000 Professional och Windows NT® 4.0 256 MB rekommenderas för Windows® XP 512 MB för Windows® XP Professional x64 Edition
Macintosh®-anslutning	Dator	Ethernet-utrustad Power Macintosh®
	Lägsta processorhastighet	Samtliga grundmodeller uppfyller minimikraven
	Minsta mängd RAM-minne	32 MB för Mac OS® 9.1 till 9.2 128 MB för Mac OS® X 10.2.4 eller senare
	Rekommenderad mängd RAM-minne	64 MB för Mac OS® 9.1 till 9.2 160 MB för Mac OS® X 10.2.4 eller senare
Hanteringsverktyg	Verktyget BRAdmin Professional	Windows® 98/98SE/Me, Windows NT® 4.0, Windows® 2000/XP
	Web BRAdmin	Windows® 2000 Professional/Server/Advanced Server, Windows® XP Professional

Funktionstabell och fabriksinställningar

NIVÅ ETT	NIVÅ TVÅ	NIVÅ TRE	ALTERNATIV	ALTERNATIV	FABRIKINSTÄLLNING	
6.LAN	1.Setup TCP/IP	1. BOOT method	Auto/Statisk/RARP/BOOTP/DHCP		Auto	
		2. IP adress	[000-255].[000-255].[000-255].[000-255]		[169].[254].[001-254].[000-255] ^{*1}	
		3. Subnet mask	[000-255].[000-255].[000-255].[000-255]		255.255.0.0 ^{*1}	
		4. Gateway	[000-255].[000-255].[000-255].[000-255]		000.000.000.000	
		5. Nodenamn	BRN_XXXXXX=(sex sista siffrorna i Ethernet-adresen) (upp till 15 tecken)	BRN_XXXXXX	BRN_XXXXXX	
		6. WINS-konfig	Auto/Statisk		Auto	
		7. WINS server	(Primary) [000-255].[000-255].[000-255].[000-255]	(Secondary) [000-255].[000-255]. [000-255].[000-255]	000.000.000.000	
		8. DNS server	(Primary) [000-255].[000-255].[000-255].[000-255]	(Secondary) [000-255].[000-255]. [000-255].[000-255]	000.000.000.000	
		9. APIPA	På/Av		På	
	2.Setup Internet	1. Mail address	(60 tecken)			
		2. SMTP server	[000-255].[000-255].[000-255].[000-255]	Namn (upp till 30 tecken)	000.000.000.000	
		3. POP3 server	[000-255].[000-255].[000-255].[000-255]	Namn (upp till 30 tecken)	000.000.000.000	
		4. Mailbox Name	(upp till 20 tecken)			
		5. Mailbox Pwd	Lösenord:*****	Bekräfta:*****		
	3.Setup mail RX	1. Auto polling	På/Av		På	
		2. Poll frekvens	xx Min		10 min	
		3. Rubrik	Alla/Subject+From+To/None		None	
		4. Del error mail	På/Av		På	
		5. Bekräftelse	På/MDN/Av		Av	
4.Setup mail TX	1. Avsändarämne			Internet fax job		
	2. Storleksbegr.	På/Av		Av		
	3. Bekräftelse	På/Av		Av		
5.Setup relay	1. Vidaresändning	På/Av		Av		
	2. Relay Domain	RelayXX:	Relay01*YYYYY	XX=01-10 YYYYY=(upp till 30 tecken)		
	3. Vidaresänd rap	På/Av		Av		
6. Övrig inställ.	1. Ethernet	Auto/100B-FD/100B-HD/10B-FD/10B-HD		Auto		
	2. Time zone	GMTXXX:XX		GMT+01:00		

7.Skann > E-post	1.S/V filtyp	TIFF/PDF		TIFF
	2.Färgfilstyp	PDF/JPEG		JPEG
0.Fabriks- inst.	-			

*1: Fabriksinställningen för **IP adress** och **Subnet mask** kan ändras med **APIPA**-inställningen.

I Index

A

APIPA 1-5, 3-6, A-3
ARP A-3

B

BINARY_P1 A-1
BIP 5-1
BOOTP 1-5, 3-2, A-2
BRAdmin Professional 2-3
BRN_xxxxx_P1 A-1
Brother Internet Print
 Konfigurera Brother-skrivarservern 5-2
Brother LPR-port 4-5, 4-7
Brother Solutions Center 2-3

D

DHCP 1-5, 3-3, A-1
DNS 7-1
DNS server 3-6
DNS-klient 1-5
Domän 2-4, 4-4, 4-6, 5-8

E

Enkel nätverkskonfiguration 9-1
E-post 5-1
Ethernet 3-14

G

Gateway 3-4

H

HTTP 1-6, 2-4, 7-1
Hyper Text Transfer Protocol 2-4, 7-1

I

IIS A-5
Internet 5-1
Internet-leverantör 5-2
Internetutskrift 5-1
IP adress 3-3
IP-adress 2-1
IPP 1-6, 5-1, 5-7, 9-6

L

Lampa (skrivarserver) 9-2
LAN-meny 3-1
LPR/LPD 1-5
Lösenord 4-1, 5-7

M

Macintosh-utskrift 6-1
mDNS 1-6
MIME 5-1

N

Nodenamn 3-4
Nätmask 2-2
Nätverkskonfigurationslista 3-16
Nätverksutskrift 4-1

P

PCL_P1 A-1
Peer-to-Peer 1-3
Ping 9-2, 9-4
POP3 5-2
Port 9100 1-5
Programvaran Brother Peer-to-Peer 4-5
Protokoll 1-5

R

RARP 1-5, 3-2, A-2
RFC 1001 A-1

S

Simple Mail Transport Protocol 5-2
SMTP 5-2, 5-5
SMTP-klient 1-6
SNMP 1-6
Specifikationer A-7
Subnet mask 3-4

T

TCP/IP 1-5, 3-1
TCP/IP-utskrift 4-1
TELNET 1-6, A-4
TEXT_P1 A-1

TjänstA-1

U

Utskrift i delad nätverksmiljö 1-4

Utskrift i Windows 2000/XP 4-1

Utskrift i Windows NT 4.0 4-3

Utskrift med Windows® 98/Me 4-5

V

Varumärken i

W

Web BRAdminA-5

Webbaserad hantering 7-1

Webbläsare2-4, 6-5, 7-1

Webbserver 1-6

Windows® 2000 4-1, 5-1, 5-7, 9-6

Windows® 98/98SE/Me 9-5

Windows® XP 4-1, 5-1, 5-7, 9-6

WINS Server 3-5

WINS-konfig 3-5

Å

Återställa nätverksinställningarna 3-15