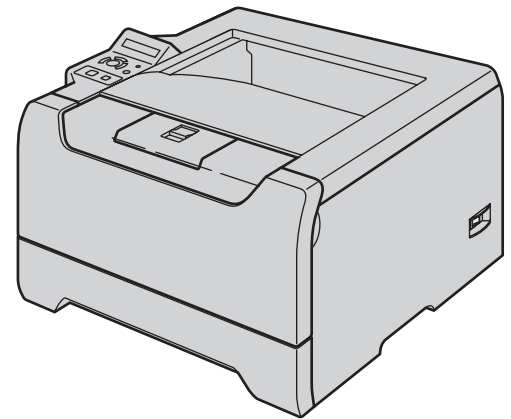


HL-5270DN



Før du kan bruge printeren, skal du sætte hardwaren op og installere driveren. Læs denne Hurtig installationsanvisning for at få korrekt vejledning om opsætning og installation.

Trin 1

Opsætning af maskinen



Trin 2

Installation af printerdriveren








Installation udført!



Se brugsanvisningen på CD-ROM'en
for vejledning i brug af printer.

Opbevar altid Hurtig installationsanvisning og den medfølgende cd-rom på et tilgængeligt sted, så du hurtigt og let kan få fat i den.

Symboler i denne brugsanvisning

 Advarsel	 Elektrisk fare	 Varm overflade	 Forsigtig
Advarsler fortæller dig, hvad du skal gøre for at hindre mulig personskade.	Elektriske faresymboler advarer om risiko for elektrisk stød.	Ikoner om varme overflader betyder, at du skal undgå at berøre varme maskindele.	Forsigtig angiver procedurer, du skal følge eller undgå for at forhindre mulige skader på printeren eller andre genstande.
 Forkert opsætning	 Bemærk	 Brugsanvisning Netværksbrugsanvisning	
Symboler om forkert opsætning advarer dig om enheder og operationer, der ikke er kompatible med printeren.	Bemærkninger fortæller dig, hvordan du skal reagere i en given situation, eller giver tip om, hvordan operationen virker med andre funktioner.	Angiver reference til Brugsanvisningen eller Netværksbrugsanvisningen på den medfølgende cd-rom.	

Sikkerhedsforanstaltninger	2
----------------------------------	---

Sådan kommer du i gang

Hvad er der i kassen?	6
Kontrolpanel	7
Medfølgende cd-rom	8

Opsætning af maskinen

Indsæt cd-rom'en i cd-rom-drevet.	9
Monter tromleenheden og tonerpatronenheden	10
Læg papir i papirbakken	11
Udskriv en testside	12
Indstil sprog på kontrolpanelet	12

Installation af printerdriveren

Windows®

Brugere af USB-interfacekabler (kun Windows® 98/Me/2000/XP)	14
Brugere af parallelle interfacekabler	16
Brugere af netværksinterfacekabler	17
■ Brugere af Brother peer-to-peer-netværksprintere (LPR/NetBIOS)	17
■ Brugere af delte netværksprintere	19

Macintosh®

Brugere af USB-interfacekabler	20
■ Brugere af Mac OS® X 10.2.4 eller nyere	20
■ Brugere af Mac OS® 9.1 til 9.2	22
Brugere af netværksinterfacekabler	23
■ Brugere af Mac OS® X 10.2.4 eller nyere	23
■ Brugere af Mac OS® 9.1 til 9.2	25

Netværksbrugere

Konfigurationsværktøjet BRAdmin Professional (brugere af Windows®)	26
Konfigurationsværktøjet BRAdmin Light (Mac OS® X-brugere)	27
Webbrowser	28
Standardindstillinger for netværk	28
Udskriv printerens indstillinger	28

Forbrugsstoffer og ekstraudstyr

Ekstraudstyr	29
Forbrugsstoffer	29

Oplysninger om emballering

Forsendelse af printeren	30
--------------------------------	----

Fejlfinding



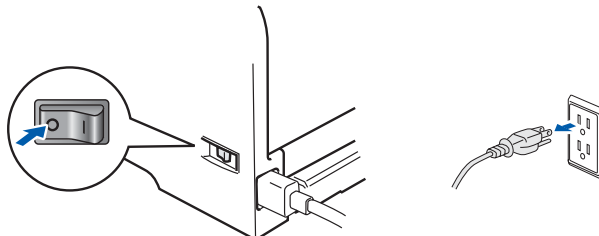
Brugsanvisningens kapitel 7

Sikker brug af printeren

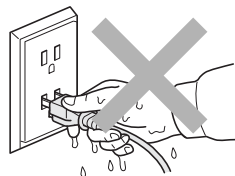
! Advarsel



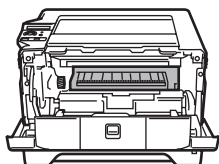
Der er højspændingselektroder inden i printeren. Før du rengør printeren indvendigt, skal du sørge for at slukke for strømmen og trække strømkablet ud af stikkontakten.



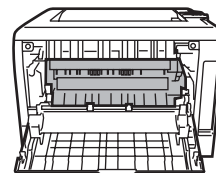
RØR IKKE stikket med våde hænder. Dette kan forårsage elektrisk stød.



Hvis du lige har brugt printeren, er visse dele inden i printeren meget varme. Når du åbner frontlågen eller baglåget på printeren, må du IKKE røre ved de dele, som er vist med gråt i illustrationen.



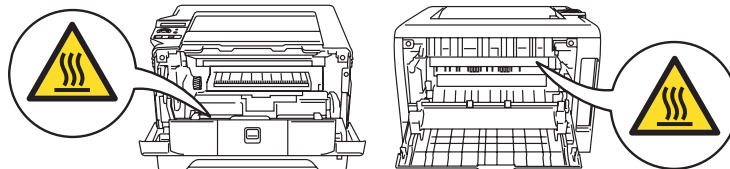
Inden i printeren (set forfra)



Åbn baglåget (set bagfra)



Advarselmærkaterne på eller omkring varmestationsenheden må IKKE fjernes eller beskadiges.



Brug IKKE en støvsuger til at fjerne spildt toner. Det kan medføre, at tonerpulveret antændes i støvsugeren og eventuelt medføre brand. Tør omhyggeligt tonerpulveret op med en tør fnugfri klud, og bortskaf det i henhold til lokale bestemmelser.



Brug IKKE brandfarlige stoffer i nærheden af printeren. Dette kan forårsage brand eller elektrisk stød.

Bestemmelser

Federal Communications Commission (FCC) Declaration of Conformity (kun USA.)

Responsible Party: Brother International Corporation
100 Somerset Corporate Boulevard
P.O. Box 6911
Bridgewater, NJ 08807-0911
USA
Telephone: (908) 704-1700

declares, that the products

Produktnavn: Laser Printer HL-5270DN
Model number: HL-52
Product option: Lower Tray Unit LT-5300

complies with Part 15 of the FCC Rules. Operation is subject to the following two conditions: (1) This device may not cause harmful interference, and (2) this device must accept any interference received, including interference that may cause undesired operation. This equipment has been tested and found to comply with the limits for a Class B digital device, pursuant to Part 15 of the FCC Rules. These limits are designed to provide reasonable protection against harmful interference in a residential installation. This equipment generates, uses, and can radiate radio frequency energy and, if not installed and used in accordance with the instructions, may cause harmful interference to radio communications. However, there is no guarantee that interference will not occur in a particular installation. If this equipment does cause harmful interference to radio or television reception, which can be determined by turning the equipment off and on, the user is encouraged to try to correct the interference by one or more of the following measures:

- Reorient or relocate the receiving antenna.
- Increase the separation between the equipment and receiver.
- Connect the equipment into an outlet on a circuit different from that to which the receiver is connected.
- Consult the dealer or an experienced radio/TV technician for help.

Important

A shielded interface cable should be used in order to ensure compliance with the limits for a Class B digital device.

Changes or modifications not expressly approved by Brother Industries, Ltd. could void the user's authority to operate the equipment.

Industry Canada Compliance Statement (kun Canada)

This Class B digital apparatus complies with Canadian ICES-003.

Cet appareil numérique de la classe B est conforme à la norme NMB-003 du Canada.

Radiostøj (kun 220-240 volt-model)

Denne printer overholder EN55022 (CISPR Publication 22)/Class B.

Før dette produkt anvendes, skal det sikres, at et af følgende interfacekabler anvendes.

- 1 Et afskærmet interfacekabel med parsnoede ledere, der er mærket som værende kompatibel med "IEEE 1284".
 - 2 Et USB-kabel.
- Kablet må ikke være mere end 2 meter langt.

EU-overensstemmelseserklæring



EC Declaration of Conformity

Manufacturer
Brother Industries Ltd.
15-1, Naeshiro-cho, Mizuho-ku, Nagoya 467-8561 Japan

Plant
Brother Corporation (Asia) Ltd. Brother Buji Nan Ling Factory
Gold Garden Ind., Nan Ling Village, Buji, Rong Gang, Shenzhen, China

Herewith declare that:

Product description : Laser Printer
Product Name : HL-5270DN
Model Number : HL-52

are in conformity with provisions of the Directives applied : Low Voltage Directive 73/23/EEC (as amended by 93/68/EEC) and the Electromagnetic Compatibility Directive 89/336/EEC (as amended by 91/263/EEC and 92/31/EEC and 93/68/EEC).

Standards applied :

Harmonized : Safety : EN60950-1:2001

EMC : EN55022: 1998 +A1: 2000 +A2: 2003 Class B
EN55024: 1998 +A1: 2001 +A2: 2003
EN61000-3-2: 2000
EN61000-3-3: 1995 +A1: 2001

Year in which CE marking was first affixed : 2005

Issued by : Brother Industries, Ltd.

Date : 1st June, 2005

Place : Nagoya, Japan

Signature :

Takashi Maeda

Takashi Maeda
Manager
Quality Management Group
Quality Management Dept.
Information & Document Company

Producent

Brother Industries Ltd.,
15-1, Naeshiro-cho, Mizuho-ku,
Nagoya 467-8561, Japan

Fabrik

Brother Corporation (Asia) Ltd.
Brother Buji Nan Ling Factory,
Gold Garden Ind., Nan Ling Village,
Buji, Rong Gang, Shenzhen, Kina

Erklærer hermed, at:

Produktbeskrivelse: Laserprinter
Produktnavn: HL-5270DN
Modelnummer: HL-52

er i overensstemmelse med bestemmelserne i følgende direktiver: EU-direktiv 73/23/EØF (som ændret ved 93/68/EØF) om lavspænding og EU-direktiv 89/336/EØF (som ændret ved 91/263/EØF, 92/31/EØF og 93/68/EØF) om elektromagnetisk kompatibilitet.

Anvendte standarder:

Harmoniseret Sikkerhed: EN60950-1:2001
EMC: EN55022: 1998 + A1: 2000 + A2: 2003 Klasse B
EN55024: 1998 + A1: 2001 + A2: 2003
EN61000-3-2: 2000
EN61000-3-3: 1995 + A1: 2001

År for første påsætning af CE-mærke: 2005

Udstedt af: Brother Industries, Ltd.

Dato: 1. juni 2005

Sted: Nagoya, Japan

Underskrift:

Takashi Maeda
Leder
Kvalitetskontrolgruppen
Kvalitetsstyringsafdelingen
Information & Document Company

Lasersikkerhed

(gælder kun for 110 til 120 volt-modellen)

Denne printer er certificeret som et Klasse 1-laserprodukt i henhold til U.S. Department of Health and Human Services (DHHS) Radiation Performance Standard i medfør af Radiation Control for Health and Safety Act of 1968. Det betyder, at denne printer ikke frembringer farlig laserstråling.

Da stråling, der udsendes inden i printeren, holdes indespærret med et beskyttende hus og udvendig beklædning, kan laserstrålen ikke slippe ud fra maskinen på noget tidspunkt under brug.

FDA-regler

(gælder kun for 110 til 120 volt-modellen)

U.S. Food and Drug Administration (FDA) har indført bestemmelser for laserprodukter, der er fremstillet efter den 2. august 1976. Overholdelse af disse bestemmelser er obligatorisk for produkter, der markedsføres i USA. En af de følgende mærkater bag på printeren indikerer overholdelse af FDA-reglerne og skal være påsat laserprodukter, der markedsføres i USA.

MANUFACTURED:

Brother Industries, Ltd.,
15-1 Naeshiro-cho Mizuho-ku Nagoya, 467-8561 Japan
This product complies with FDA performance standards for laser products except for deviations pursuant to Laser Notice No.50, dated July 26, 2001.

MANUFACTURED:

Brother Corporation (Asia) Ltd. Brother Buji Nan Ling Factory Gold Garden Ind., Nan Ling Village, Buji, Rong Gang, Shenzhen, CHINA
This product complies with FDA performance standards for laser products except for deviations pursuant to Laser Notice No.50, dated July 26, 2001.

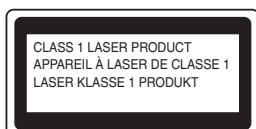
! Forsigtig

Anvendelse af andre styreenheder, justeringer eller udførelse af procedurer, som ikke er specificeret i denne anvisning, kan medføre farlig stråling.

IEC 60825-1-specifikation

(gælder kun for 220 til 240 volt-modellen)

Denne printer er et Klasse 1-laserprodukt som defineret i specifikationerne IEC 60825-1. Mærkaten herunder klæbes på produktet i de lande, hvor det er påkrævet.



Denne printer indeholder en klasse 3B-laserdiode, som udsender usynlig laserstråling i laserenheden. Du bør under ingen omstændigheder åbne laserenheden.

! Forsigtig

Anvendelse af andre styreenheder, justeringer eller udførelse af procedurer, som ikke er specificeret i denne manual, kan medføre farlig stråling.

Kun for Finland og Sverige

LUOKAN 1 LASERLAITE

KLASS 1 LASER APPARAT

! Varoitus!

Laitteen käyttäminen muulla kuin tässä käyttöohjeessa mainitulla tavalla saattaa altistaa käyttäjän turvallisuusluokan 1 ylittävälle näkymättömälle lasersäteilylle.

! Varning

Om apparaten används på annat sätt än i denna Bruksanvisning specificerats, kan användaren utsättas för osynlig laserstråling, som överskrider gränsen för laserklass 1.

Intern laserstråling

Maksimal strålingshårdhed:	5 mW
Bølgelængde:	770 - 810 nm
Laserklasse:	Klasse 3B

VIGTIGT – for din sikkerheds skyld

For at opnå sikker betjening må det medfølgende stik kun sættes i en standardstikkontakt, som er jordet gennem de normale elektriske installationer.

Forlængerledninger, der anvendes sammen med printeren, skal have stik med tre ben og være korrekt tilsluttet for at sikre korrekt jording.

Forlængerledninger, der er tilsluttet forkert, kan forårsage personskader og beskadige apparatet. Selvom apparatet fungerer tilfredsstillende betyder det ikke nødvendigvis, at strømmen er jordet, og at installationen er sikker. For din egen sikkerheds skyld skal du kontakte en kvalificeret elektriker, hvis du er i tvivl om, hvorvidt strømmen er jordet.

Produktet skal tilsluttes en vekselstrømskilde, der ligger inden for det område, der er angivet på mærkeetiketten. Slut det IKKE til en jævnstrømskilde. Hvis du ikke er sikker, skal du kontakte en kvalificeret elektriker.

Afbryder

Denne printer bør placeres tæt på en stikkontakt, der er let at komme til. I nødstilfælde skal du tage ledningen ud af stikkontakten for at afbryde strømmen helt.

Forsigtighedsregler for lokalnetstik

Slut dette produkt til et lokalnetstik, som ikke udsættes for overspænding.

IT-strømsystem (kun Norge)

Dette produkt er også designet til IT-strømsystemer med fase-fase-spænding på 230 V.

Wiring information (kun Storbritannien)

Important

If you need to replace the plug fuse, fit a fuse that is approved by ASTA to BS1362 with the same rating as the original fuse.

Always replace the fuse cover. Never use a plug that does not have a cover.

Warning - This printer must be earthed.

The wires in the mains lead are coloured in line with the following code:

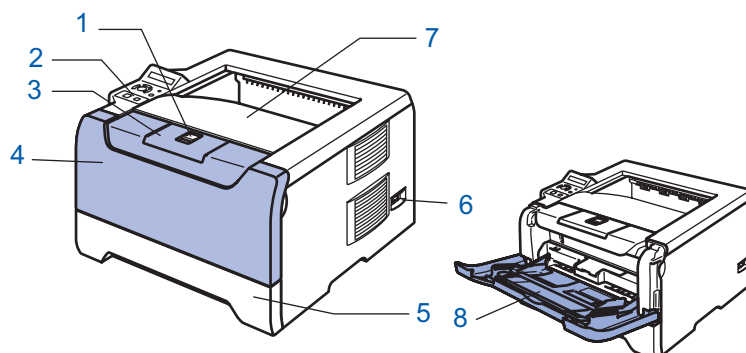
Green and Yellow:	Earth
Blue:	Neutral
Brown:	Live

If in any doubt, call a qualified electrician.

Hvad er der i kassen?

Kassens indhold kan variere fra land til land.

Gem al emballage og printerens kasse, hvis du får brug for at sende printeren.



1 Frontlågens udløserknap

2 Kontrolpanel

3 Udskriftsside ned-bakkens støtteplade (støtteplade)



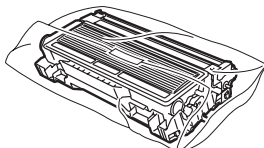
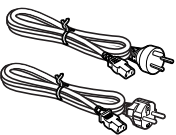
4 Frontlåge

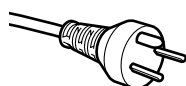
5 Papirbakke

6 Strømafbryder

7 Udskriftsside ned-bakke

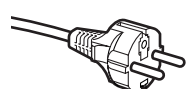
8 Universalbakke (MP-bakke)

 <p>Cd-rom (inklusive Brugsanvisning)</p>	 <p>Hurtig installationsanvisning</p>	 <p>Tromleenhed og tonerpatron</p>	 <p>Strømkabel For Danmark For andre</p>
--	--	--	---



Brugere i Danmark:

Netstikket, der leveres med maskinen, er et jordet stik med tre ben. Sørg for, at det jordede netstik med tre ben passer til stikkontakten. Denne maskine skal være jordet. Hvis du har spørgsmål, skal du ringe til en kvalificeret elektriker.



Brugere i Sverige, Norge og Finland:

Netstikket, der leveres med maskinen, er et stik med to ben, hvor jordingen er lagt ind i enhedens side. Sørg for, at det jordede netstik med to ben passer til stikkontakten. Denne maskine skal være jordet. Hvis du har spørgsmål, skal du ringe til en kvalificeret elektriker.

Bemærk!

For at opnå sikker betjening må det medfølgende stik kun sættes i en standardstikkontakt, som er jordet gennem de normale elektriske installationer. Udstyr, der ikke er jordet, kan forårsage fare for elektrisk stød eller give anledning til høj elektrisk støjemission.

Interfacekablet er ikke standardtilbehør. Køb det rette interfacekabel til det interface, du ønsker at bruge (USB, parallelt eller netværk).

■ USB-kabel

Brug ikke et USB-kabel, der er længere end 2,0 meter.

Slut ikke USB-kablet til en USB-hub uden strømforsyning eller et Macintosh®-tastatur.

Sørg for at slutte det til pc'ens USB-stik.

USB understøttes ikke under Windows® 95 eller Windows NT® 4.0.

■ Parallelt interface

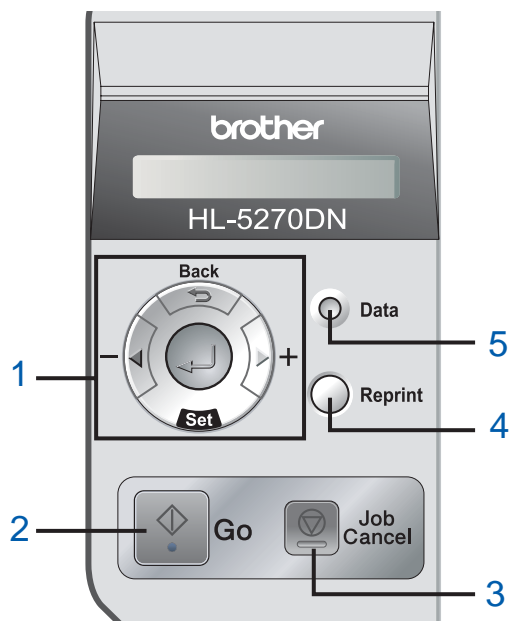
Brug ikke et parallelt interfacekabel, der er længere end 2,0 meter.

Brug et afskærmet interfacekabel, der er IEEE 1284-kompatibelt.

■ Netværkskabel

Brug et straight-through Category5 (eller større) parsnoet kabel til 10BASE-T- eller 100BASE-TX Fast Ethernet-netværk.

Kontrolpanel



1 Menuknapper

- +
Rul fremad gennem menuerne.
- -
Rul tilbage gennem menuerne.
- **Set**
Vælg kontrolpanelmenuen.
Vælg de valgte menuer og indstillinger.
- **Back**
Gå ét niveau tilbage i menustrukturen.

2 Knappen **Go**

Afslut kontrolpanelmenuen og genudskriftindstillingen.
Slet fejlmeddelelser.
Afbryd midlertidigt/fortsæt udskrivning.

3 Knappen **Job Cancel**

Stop og annuller den aktuelle printerhandling.

4 Knappen **Reprint**

Vælg menuen til genudskrivning og antallet af ekstra kopier (1-999).
Det anbefales at øge RAMDISK-størrelsen, når du vil bruge genudskrivningsfunktionerne.

5 Lysdioden **Data**: Orange

- Tændt
Der er data i printerens hukommelse.
- Blinker
Printeren modtager/behandler data eller køler ned.
- Slukket
Der er ingen data tilbage i hukommelsen.



Se kapitel 4 i Brugsanvisningen på cd-rom'en for at få yderligere oplysninger om kontrolpanelet.

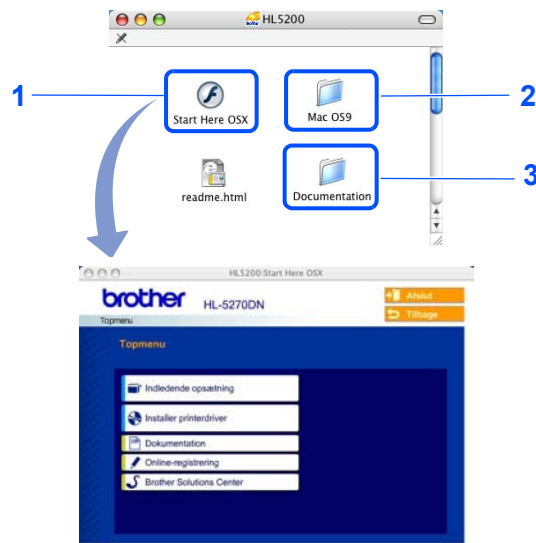
Medfølgende cd-rom


Denne cd-rom indeholder mange forskellige oplysninger.

Windows®



Macintosh®



- 1 Brugere af Mac OS® X 10.2.4 eller nyere
- 2 Brugere af Mac OS® 9.1 til 9.2
Dette skærbillede understøttes ikke af Mac OS® 9.1 til 9.2.
- 3 Se Brugsanvisningen og Netværksbrugsanvisningen i PDF-format. (Se  Dokumentation nedenfor).

Indledende opsætning

Instruktionsfilm om opsætning af printeren.

Installer printerdriver

Installer printerdriveren.

Installer andre drivere/hjælpeprogr. (Windows®-brugere)

Installer valgfrie drivere, hjælpeprogrammer og netværksadministrationsværktøjer.

Dokumentation

Se printerens Brugsanvisning og Netværksbrugsanvisningen i PDF-format (med fremviser).

Du kan også se Brugsanvisningen i HTML-format ved at gå til Brother Solutions Center.

Brugsanvisningen i PDF-format installeres automatisk, når driveren installeres (Kun Windows®-brugere) Klik på **Start**-knappen, **Programmer**¹, din printer (f.eks. Brother HL-5270DN) og herefter Brugsanvisning. Hvis du ikke vil installere brugsanvisningen, skal du vælge **Bruger-setup** i **Installer printerdriver** og fravælge **brugsanvisningen i PDF-format**, når du installerer driveren.

¹ Alle programmer for Windows® XP-brugere

Online-registrering

Registrer produktet online.

Brother Solutions Center

Brother Solutions Center (<http://solutions.brother.com>) er stedet, hvor du kan finde alle de ressourcer, du måtte have brug for til din printer. Download de seneste drivere og hjælpeprogrammer til dine printere, læs de ofte stillede spørgsmål og tip til problemløsning, eller lær mere om udskrivningsløsninger.

Bemærk!

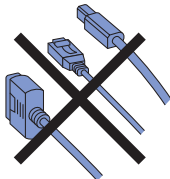
Til brug for svagtseende brugere har vi inkluderet en HTML-fil på den medfølgende cd-rom: readme.html. Denne fil kan læses af Skærmlæser "tekst-til-tale" software.

1 Indsæt cd-rom'en i cd-rom-drevet.

Windows®-brugere

⊘ Forkert opsætning

Tilslut IKKE interfacekablet. Interfacekablet skal tilsluttes, når driveren installeres.



- 1 Indsæt den medfølgende cd-rom i cd-rom-drevet. Åbnings-skærbilledet vises automatisk. Vælg din printermodel og sprog.



- 2 Klik på **Indledende opsætning** på menu-skærmen.



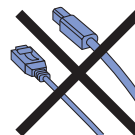
- 3 Du kan læse instruktionerne for indledende opsætning og følge trinene på side 10 til 12.



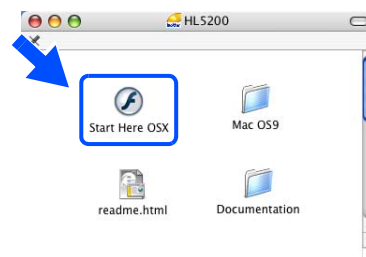
Macintosh®-brugere

⊘ Forkert opsætning

Tilslut IKKE interfacekablet. Interfacekablet skal tilsluttes, når driveren installeres.



- 1 Brugere af Mac OS® 9.1 til 9.2: Gå videre til næste side. Brugere af Mac OS® 10.2.4 eller nyere: Sæt cd-rom'en i cd-rom-drevet, og dobbeltklik på ikonet **HL5200** på skrivebordet. Dobbeltklik på ikonet **Start Here OSX**. Følg instruktionerne på skærmen.



- 2 Klik på **Indledende opsætning** på menu-skærmen.



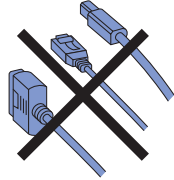
- 3 Du kan læse instruktionerne for indledende opsætning og følge trinene på side 10 til 12.



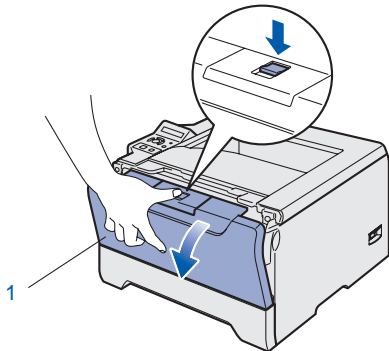
2 Monter tromleenheden og tonerpatronenheden

⊘ Forkert opsætning

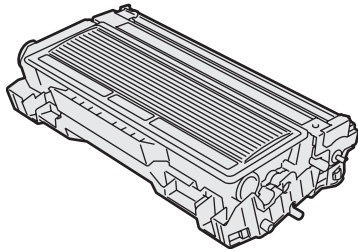
Tilslut IKKE interfacekablet endnu.



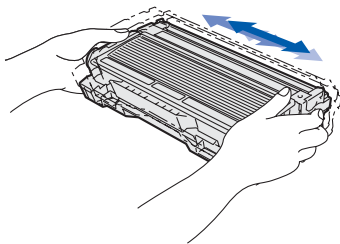
- 1 Tryk på frontlågets udløserknop, og åbn derefter frontlågen (1).



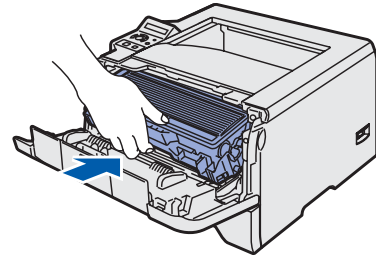
- 2 Pak tromleenheden og tonerpatronen ud.



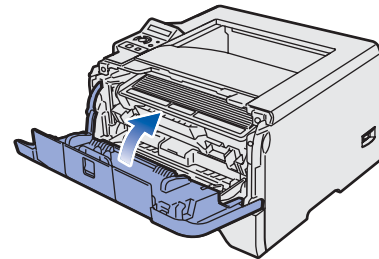
- 3 Vip den fra side til side flere gange for at fordele toneren jævnt.



- 4 Sæt tromleenheden og tonerpatronen i printeren.

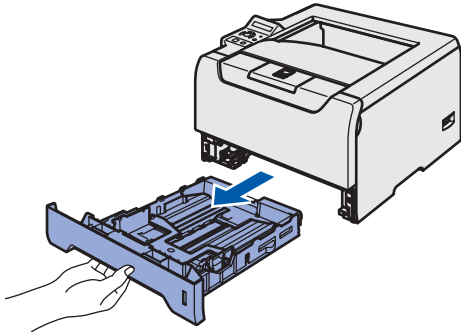


- 5 Luk printerens frontlåde.

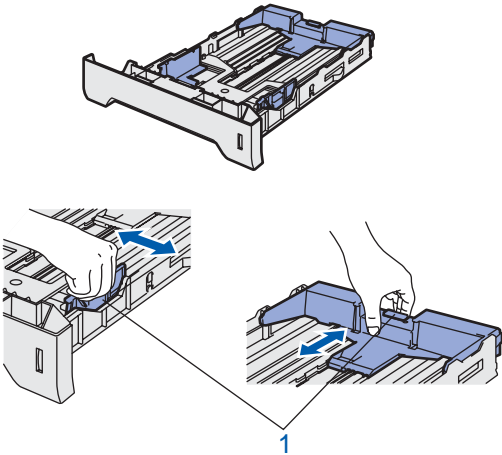


3 Læg papir i papirbakken

1 Træk papirbakken helt ud af printeren.

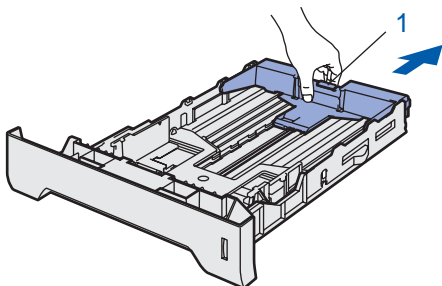


2 Juster papirstyrene, så de passer til papirstørrelsen, mens du trykker på papirstyrets blå udløserhåndtag (1). Kontroller, at styrene sidder fast i hullerne.

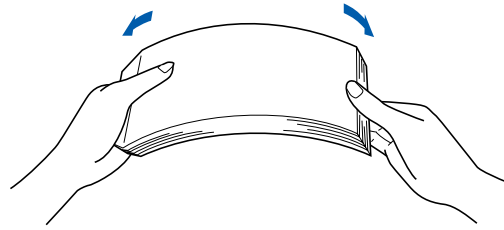


Bemærk!

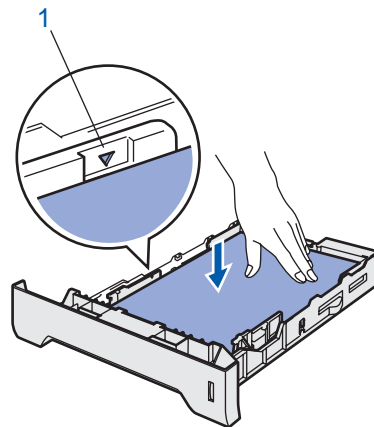
Ved brug af papirstørrelsen Legal skal du trykke papirstyrets udløserhåndtag (1) ind og trække den bageste del af papirbakken ud. (I visse regioner er Legal-papir ikke tilgængeligt).



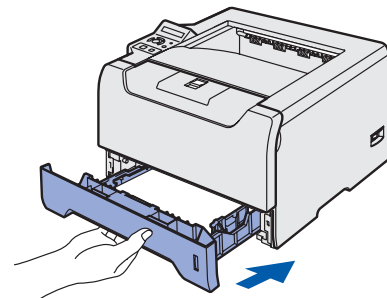
3 Luft papirstakken grundigt for at undgå papirstop og fejlindføring.



4 Læg papir i papirbakken. Kontroller, at papiret ligger plant i papirbakken, og at det er under maksimummærket (1).



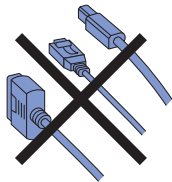
5 Sæt papirbakken ordentligt tilbage i printeren.



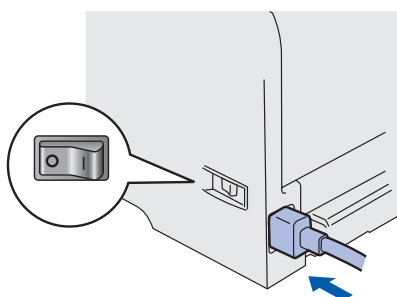
4 Udskriv en testside

⊘ Forkert opsætning

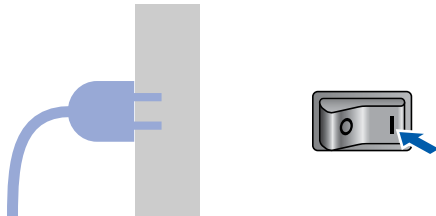
Tilslut IKKE interfacekablet endnu.



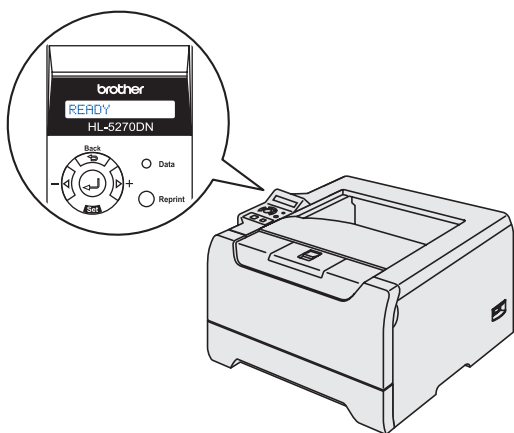
- 1 Sørg for, at strømmen til printeren er afbrudt. Tilslut strømkalet til printeren.



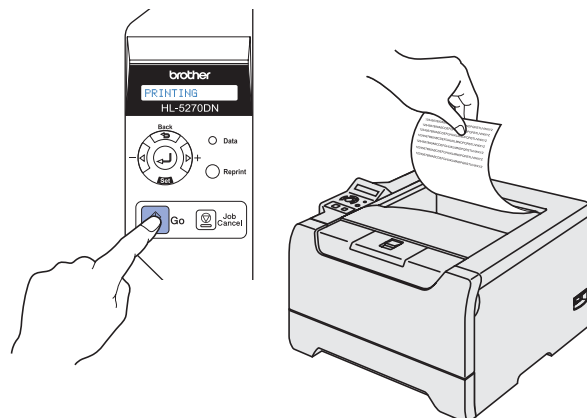
- 2 Sæt stikket i stikkontakten. Tænd for printeren.



- 3 Når printeren har varmet op, vises meddelelsen KLAR i LCD-displayet.



- 4 Tryk på **Go**. Printeren udskriver en testside. Kontroller, at testsiden udskrives korrekt.



📄 Bemærk!

Denne funktion er ikke tilgængelig, når du har sendt det første udskriftsjob fra pc'en.

5 Indstil sprog på kontrolpanelet



- 1 Tryk på **+**, indtil **SETUP** vises i LCD-displayet. Tryk på **Set**.

SETUP

- 2 Tryk på **Set** igen.

SPROG

- 3 Tryk på knappen **+** eller **-** for at vælge sprog. Tryk på **Set** for at acceptere.

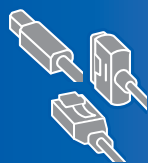
=DANSK

Gå videre til

Gå videre til næste side for at installere driveren.

Følg instruktionerne på denne side for dit operativsystem og interfacekabel.
 For at finde den seneste driver eller den bedste løsning på dit problem eller spørgsmål, kan du få direkte adgang til Brother Solutions Center gennem CD-ROM'en/driveren eller gå til <http://solutions.brother.com>.

Windows®



Brugere af Windows® XP Professional x64 Edition skal gå til <http://solutions.brother.com> for at hente drivere og se, hvordan man installerer.

Brugere af USB-interfacekabler (kun Windows® 98/Me/2000/XP) 14



Brugere af parallelle interfacekabler 16



Brugere af netværksinterfacekabler 17



- Brugere af Brother peer-to-peer-netværksprintere (LPR/NetBIOS) 17
- Brugere af delte netværksprintere 19

Macintosh®



Brugere af USB-interfacekabler 20

- Brugere af Mac OS® X 10.2.4 eller nyere 20
- Brugere af Mac OS® 9.1 til 9.2 22



Brugere af netværksinterfacekabler 23

- Brugere af Mac OS® X 10.2.4 eller nyere 23
- Brugere af Mac OS® 9.1 til 9.2 25

Skærbillederne til Windows® i denne Hurtig installationsvejledning er baseret på Windows® XP.
 Skærbillederne til Mac OS® X i denne Hurtig installationsvejledning er baseret på Mac OS® X 10.4.

Brugere af USB-interfacekabler (kun Windows® 98/Me/2000/XP)

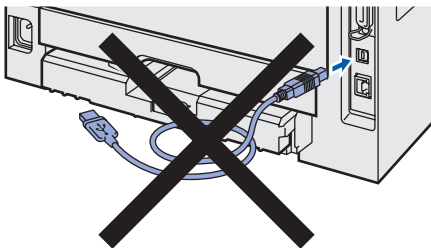
Bemærk!

Hvis **Guiden Ny hardware fundet** vises på din pc, skal du klikke på **Annuller**.



Installation af driveren og tilslutning af printeren til din pc

- 1 Kontroller, at USB-interfacekablet **IKKE** er sluttet til printeren, og begynd derefter at installere driveren. Hvis du allerede har tilsluttet kablet, skal du fjerne det.



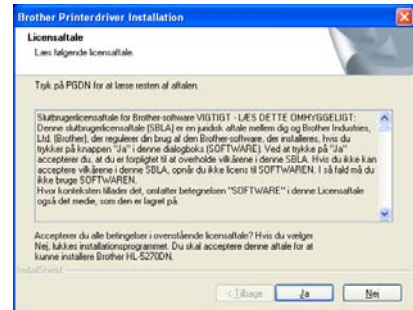
- 2 Klik på **Installer printerdriver** på menukærmen.



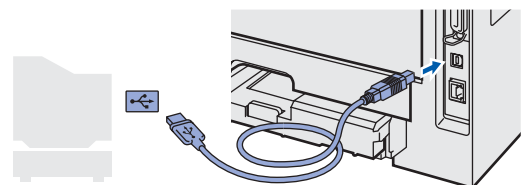
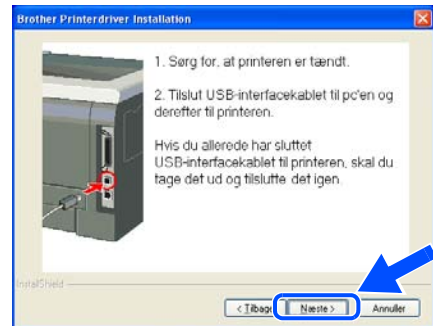
- 3 Klik på **Brugere af USB-kabler**.



- 4 Når vinduet med licensaftalen vises, skal du klikke på **Ja**, hvis du accepterer licensaftalen.



- 5 Når dette skærbillede vises, skal du kontrollere, at printeren er tændt. Tilslut USB-interfacekablet til pc'en og derefter til printeren. Klik på **Næste**.



- 6 Klik på **Udfør**.



Bemærk!

Hvis du vil registrere produktet online, skal du markere **Kør Online-registrering**.



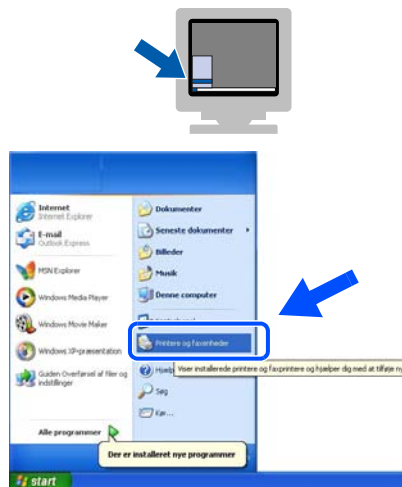
For brugere af Windows® 98/Me er installationen nu gennemført.

Gå videre til

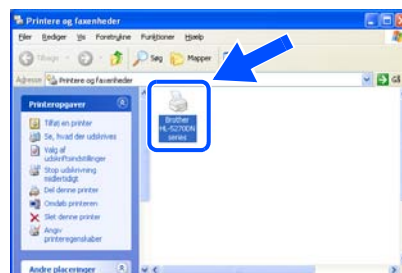
Brugere af Windows® 2000/XP skal gå videre til "Valg af printer som standardprinter".

Valg af printer som standardprinter (kun Windows® 2000/XP-brugere)

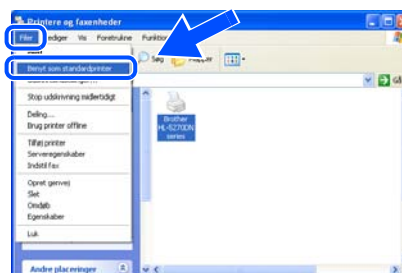
- 1 Klik på **Start** og derefter på **Printere og faxenheder**.



- 2 Vælg ikonet for Brother-printeren.



- 3 Klik på **Filer** og derefter **Benyt som standardprinter**.



Installationen er nu gennemført.

Brugere af parallelle interfacekabler

Bemærk!

Hvis **Guiden Ny hardware fundet** vises på din pc, skal du klikke på **Annuler**.



Tilslutning af printeren til din pc og installation af driveren

- 1 Klik på **Installer printerdriver** på menukærmen.



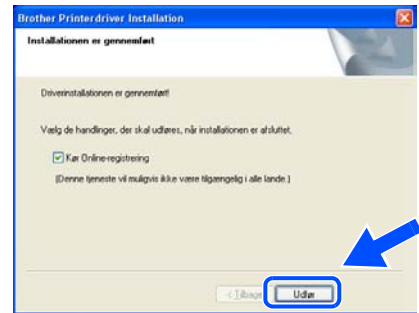
- 2 Klik på **Brugere af parallelle kabler**.



- 3 Når vinduet med licensaftalen vises, skal du klikke på **Ja**, hvis du accepterer licensaftalen.



- 4 Klik på **Udfør**.



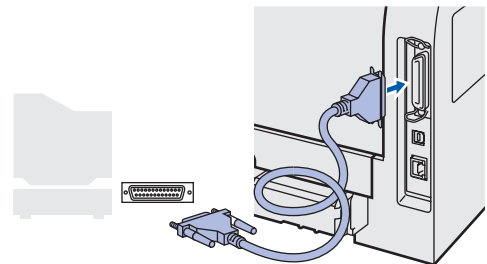
Bemærk!

Hvis du vil registrere produktet online, skal du markere **Kør Online-registrering**.

- 5 Sluk for printeren vha. afbryderen.



- 6 Slut det parallelle interfacekabel til pc'en og derefter til printeren.



- 7 Tænd for printeren.



OK! Installationen er nu gennemført.

Windows®
parallell

Brugere af netværksinterfacekabler

Brugere af Brother peer-to-peer-netværksprintere (LPR/NetBIOS)

Bemærk!

- Hvis printeren skal tilsluttes et netværk, anbefaler vi, at du kontakter systemadministratoren før installation eller ser Netværksbrugsanvisningen.
- Før installation skal du deaktivere din personlige firewall-software (f.eks. Firewall til Internetforbindelse i Windows XP). Når du er sikker på, at du kan udskrive, skal du genstarte din personlige firewall-software.
- Peer-to-peer-udskrivning med NetBIOS er ikke tilgængelig for Windows® XP x64 Edition.

Tilslutning af printeren til dit netværk og installation af driveren

- 1 Klik på **Installer printerdriver** på menu-skærmen.



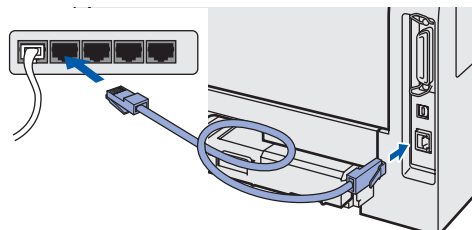
- 2 Klik på **Brugere af netværkskabel**.



- 3 Sluk for printeren vha. afbryderen.



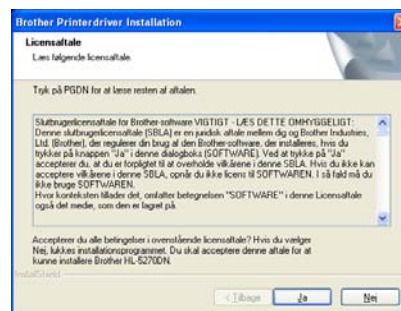
- 4 Forbind netværksinterfacekablet til printeren og derefter til en ledig port på hub'en.



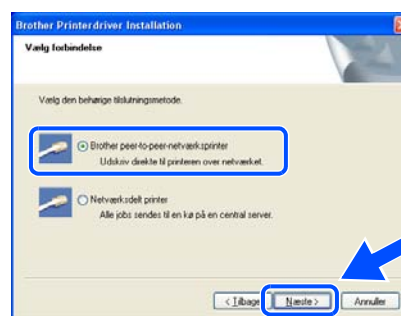
- 5 Tænd for printeren.



- 6 Når vinduet med licensaftalen vises, skal du klikke på **Ja**, hvis du accepterer licensaftalen.

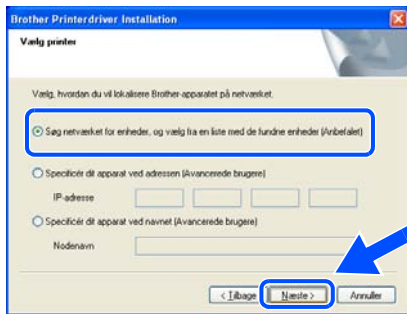


- 7 Vælg **Brother peer-to-peer-netværksprinter**, og klik derefter på **Næste**.



- 8 LPR-brugere:**
Vælg **Søg netværket for enheder**, og vælg fra en liste med de fundne enheder (**Anbefalet**). Eller indtast printerens IP-adresse eller nodenavn. Klik på **Næste**.

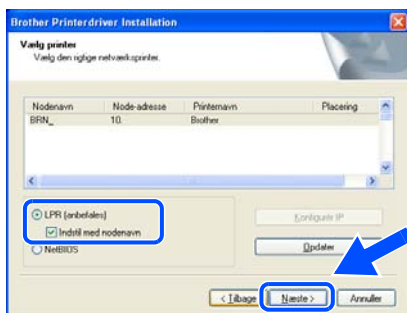
NetBIOS-brugere:
Vælg **Søg netværket for enheder**, og vælg fra en liste med de fundne enheder (**Anbefalet**). Klik på **Næste**.



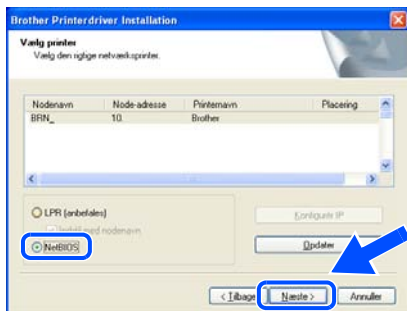
Bemærk!

Kontakt din administrator for at få oplyst printerens IP-adresse eller nodenavn.

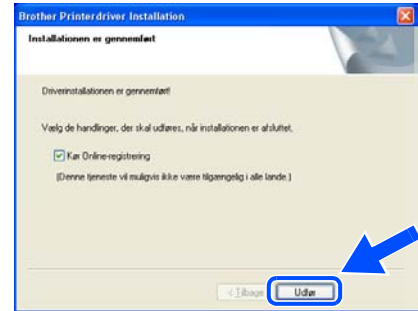
- 9 LPR-brugere:**
Vælg din printer og **LPR (anbefales)**, og klik derefter på **Næste**.



NetBIOS-brugere:
Vælg din printer og **NetBIOS**, og klik derefter på **Næste**.



- 10** Klik på **Udfør**.



Bemærk!

Hvis du vil registrere produktet online, skal du markere **Kør Online-registrering**.

OK! For Windows NT® 4.0- og Windows® 2000/XP-brugere er installationen nu gennemført.

OK! For brugere af Windows® 95/98/Me er installationen gennemført, når du har genstartet din pc.

Brugere af delte netværksprintere

Bemærk!

Hvis du vil etablere forbindelse til en delt printer på netværket, anbefaler vi, at du beder systemadministratoren om oplysninger om kø eller printerens delnavn før installationen.

Installation af driveren og valg af den relevante printerkø eller det relevante delnavn

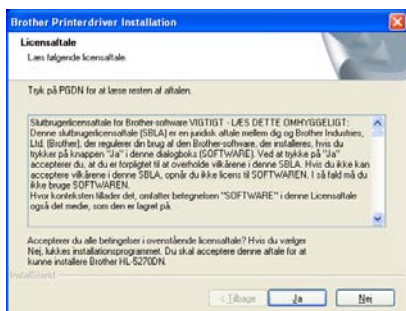
- 1 Klik på **Installer printerdriver** på menu-skærmen.



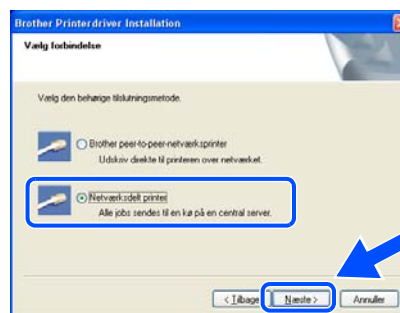
- 2 Klik på **Brugere af netværkskabel**.



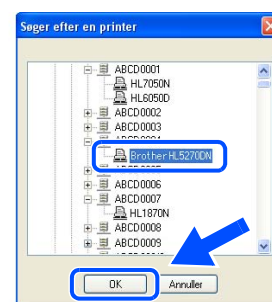
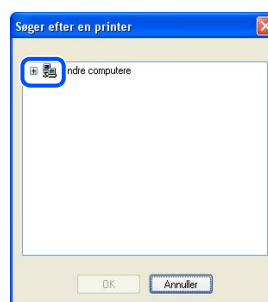
- 3 Når vinduet med licensaftalen vises, skal du klikke på **Ja**, hvis du accepterer licensaftalen.



- 4 Vælg **Netværksdelt printer**, og klik derefter på **Næste**.



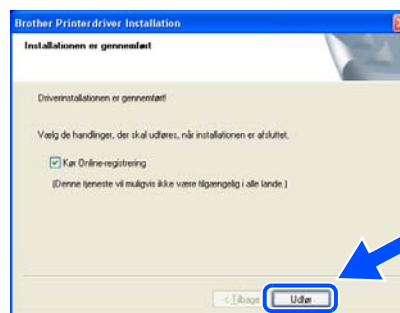
- 5 Vælg printerens kø, og klik derefter på **OK**.



Bemærk!

Kontakt administratoren, hvis du ikke er sikker på printerens placering og navn på netværket.

- 6 Klik på **Udfør**.



Bemærk!

Hvis du vil registrere produktet online, skal du markere **Kør Online-registrering**.



Installationen er nu gennemført.

Brugere af USB-interfacekabler

Brugere af Mac OS® X 10.2.4 eller nyere

Tilslutning af printeren til din Macintosh® og installation af driveren

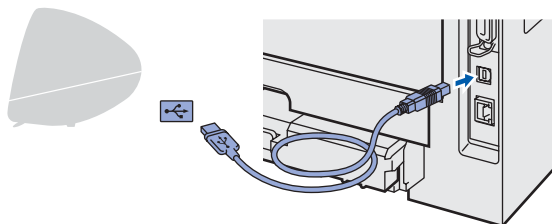
- 1** Klik på **Installer printerdriver** på menu-skærmen.



- 2** Klik på **Brugere af USB-kabler**, og følg instruktionerne på skærmen. Genstart derefter din Macintosh®.



- 3** Slut USB-interfacekablet til din Macintosh® og derefter til printeren.



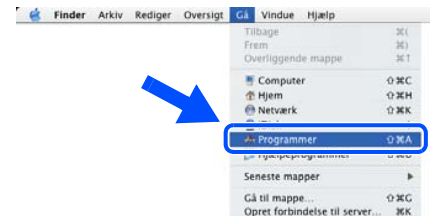
⊘ Forkert opsætning

Slut **IKKE** USB-kablet til tastaturets USB-port eller til en USB-hub uden strømforsyning.

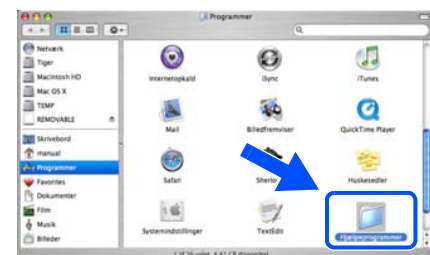
- 4** Sørg for, at printeren er tændt.



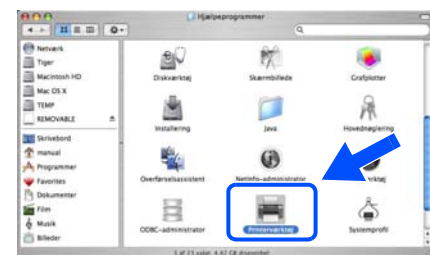
- 5** Klik på **Gå** og herefter på **Programmer**.



- 6** Dobbeltklik på mappen **Hjælpeprogrammer**.



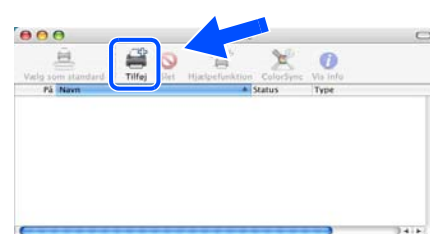
- 7** Dobbeltklik på ikonet **Printerværktøj**.



📝 Bemærk!

Brugere af Mac OS® X 10.2: klik på ikonet **Print Center**.

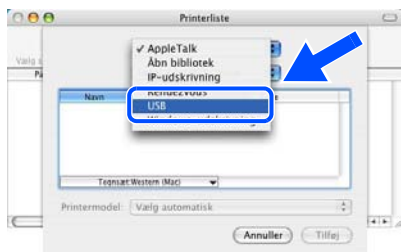
- 8** Klik på **Tilføj**.



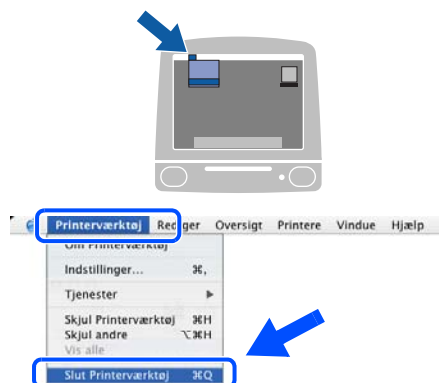
Brugere af Mac OS® 10.2.4 til 10.3:
Gå videre til næste trin.

Brugere af Mac OS® 10.4 eller nyere:
Gå til trin 10.

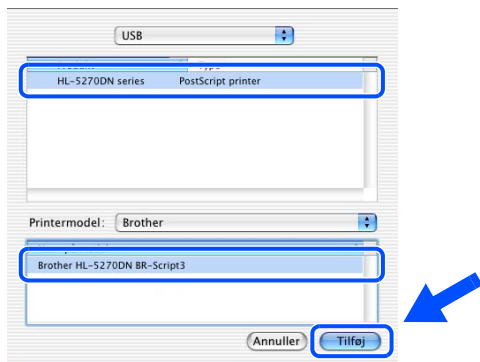
9 Vælg **USB**.



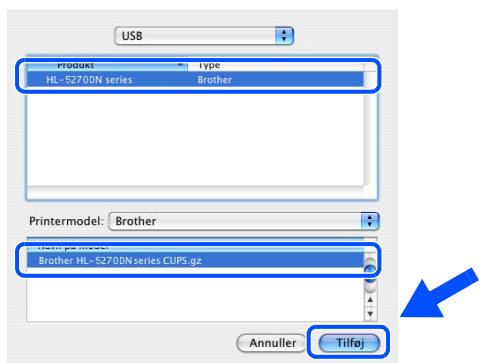
11 Klik på **Printerværktøj** og herefter på **Slut Printerværktøj**.



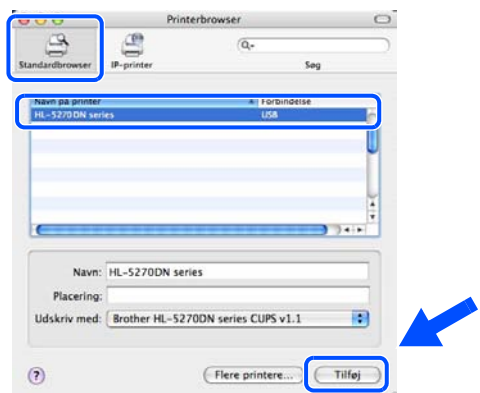
10 Vælg den rette printer, og klik derefter på **Tilføj**.
Mac OS® 10.2-brugere:



Mac OS® 10.3-brugere:



Brugere af Mac OS® 10.4 eller nyere:



Installationen er nu gennemført.

Brugere af Mac OS® 9.1 til 9.2

Tilslutning af printeren til din Macintosh® og installation af driveren

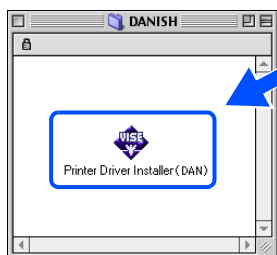
- 1** Indsæt den medfølgende cd-rom'en i cd-rom-drevet. Dobbeltklik på mappen **Mac OS 9**.



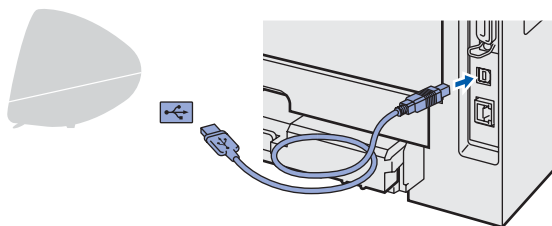
- 2** Dobbeltklik på mappen for det rette sprog.



- 3** Dobbeltklik på ikonet **Printer Driver Installer (DAN)** for at installere printerdriveren. Følg instruktionerne på skærmen, og genstart din Macintosh®.



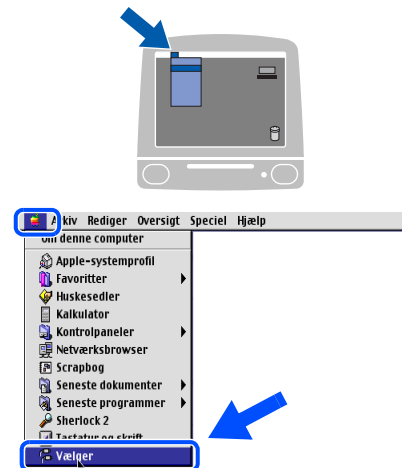
- 4** Slut USB-interfacekablet til din Macintosh® og derefter til printeren.



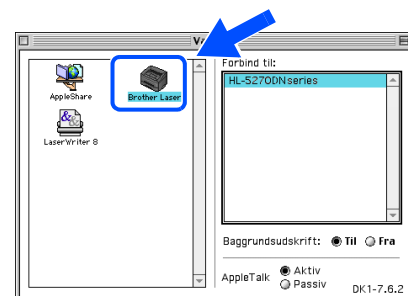
- 5** Sørg for, at printeren er tændt.



- 6** Klik på **Vælger** i menuen **Apple®**.



- 7** Klik på ikonet **Brother Laser**. Klik på den printer, du vil skrive til, i højre side af **Vælger**. Luk **Vælger**.



- OK!** Installationen er nu gennemført.

⊘ Forkert opsætning

Slut **IKKE** USB-kablet til tastaturets USB-port eller til en USB-hub uden strømforsyning.

Brugere af netværksinterfacekabler

Brugere af Mac OS® X 10.2.4 eller nyere

Tilslutning af printeren til din Macintosh® og installation af driveren

- 1 Klik på **Installer printerdriver** på menu-skærmen.



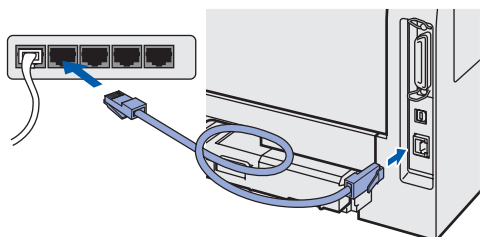
- 2 Klik på **Brugere af netværkskabel.**, og følg instruktionerne på skærmen. Genstart derefter din Macintosh®.



- 3 Sluk for printeren vha. afbryderen.



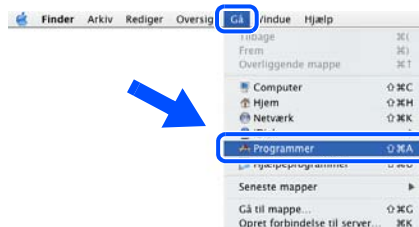
- 4 Forbind netværksinterfacekablet til printeren og derefter til en ledig port på hub'en.



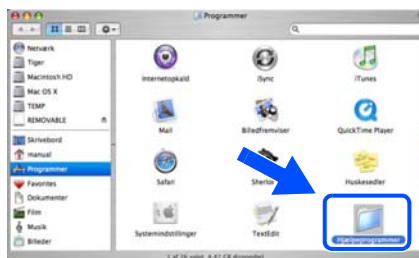
- 5 Tænd for printeren.



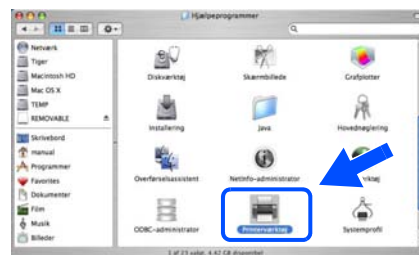
- 6 Klik på **Gå** og herefter på **Programmer**.



- 7 Dobbeltklik på mappen **Hjælpeprogrammer**.



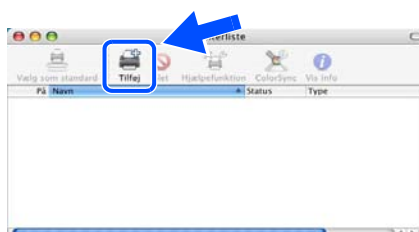
- 8 Dobbeltklik på ikonet **Printerværktøj**.



Bemærk!

Brugere af Mac OS® X 10.2: Klik på ikonet **Print Center**.

- 9 Klik på **Tilføj**.



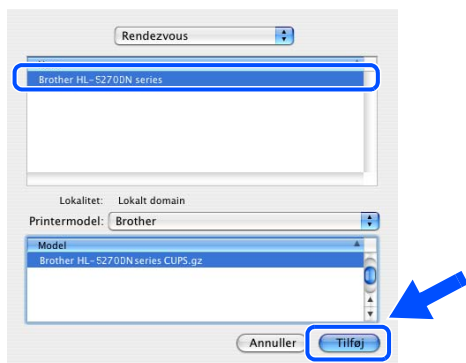
Brugere af Mac OS® 10.2.4 til 10.3:
Gå videre til næste trin.

Brugere af Mac OS® 10.4 eller nyere:
Gå til trin **12**.

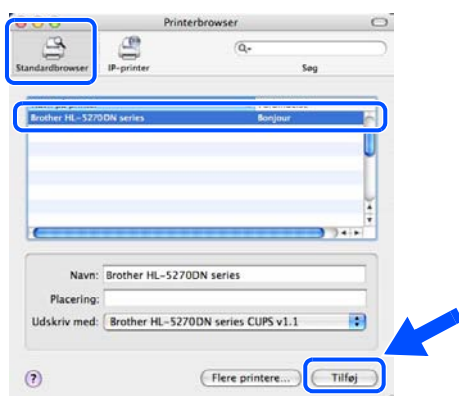
10 Vælg følgende.



11 Vælg **Brother HL-5270DN series**, og klik derefter på **Tilføj**. Gå til trin **13**.



12 Vælg **Brother HL-5270DN series**, og klik derefter på **Tilføj**.



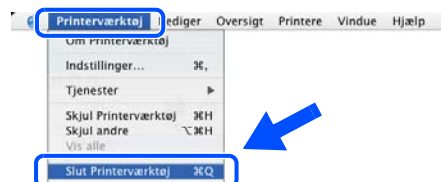
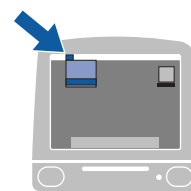
Bemærk!

Hvis der er tilsluttet mere end én printer af samme model til netværket (HL-5270DN), vises Ethernet-adressen (MAC-adressen) efter modelnavnet.



Kapitel 6 i Netværksbrugsanvisningen.

13 Klik på **Printerværktøj** og herefter på **Slut Printerværktøj**.



Installationen er nu gennemført.

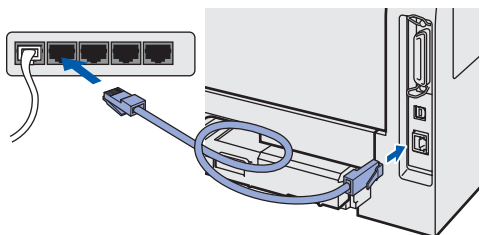
Brugere af Mac OS® 9.1 til 9.2

Tilslutning af printeren til din Macintosh® og installation af driveren

1 Sluk for printeren vha. afbryderen.



2 Forbind netværksinterfacekablet til printeren og derefter til en ledig port på hub'en.



3 Tænd for printeren.



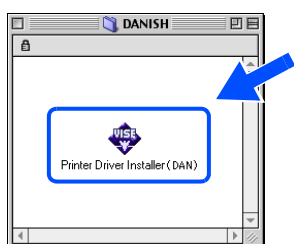
4 Indsæt den medfølgende cd-rom'en i cd-rom-drevet. Dobbeltklik på mappen **Mac OS 9**.



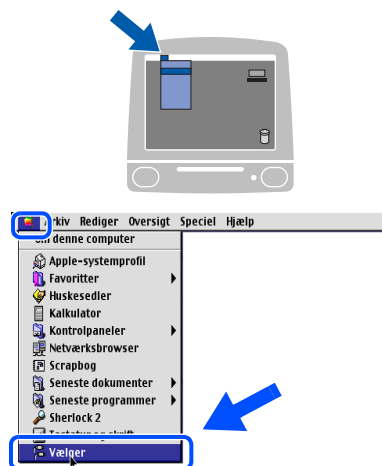
5 Dobbeltklik på mappen for det rette sprog.



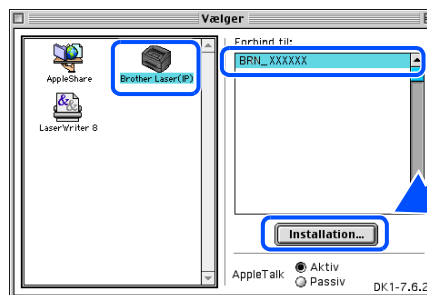
6 Dobbeltklik på ikonet **Printer Driver Installer (DAN)** for at installere printerdriveren. Følg instruktionerne på skærmen.



7 Klik på **Vælger** i menuen **Apple®**.

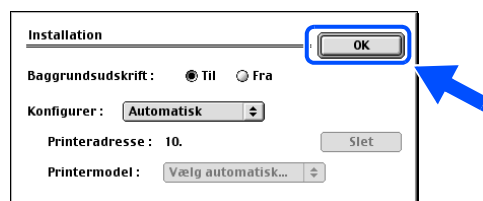


8 Klik på ikonet **Brother Laser (IP)**, og vælg herefter **BRN_XXXXXX** (hvor XXXXXX angiver de seks sidste cifre i Ethernet-adressen). Klik på **Installation...**



 *Kapitel 6 i Netværksbrugsanvisningen.*

9 Klik på **OK**. Luk **Vælger**.



 **Installationen er nu gennemført.**

Konfigurationsværktøjet BRAdmin Professional (brugere af Windows®)

Hjælpeprogrammet BRAdmin Professional for Windows® er beregnet til styring af Brother-enheder, der er tilsluttet et netværk i et LAN-miljø. Du kan få yderligere oplysninger om hjælpeprogrammet BRAdmin Professional ved at gå til <http://solutions.brother.com>.

Installation af konfigurationsprogrammet BRAdmin Professional

- 1 Klik på **Installer andre drivere/hjælpeprogr.** på menukærmen.



- 2 Klik på **BRAdmin Professional**, og følg instrukserne på skærmen.



Bemærk!

Standardadgangskoden til printernetkortet er "access". Du kan ændre adgangskoden i BRAdmin Professional-softwaren.

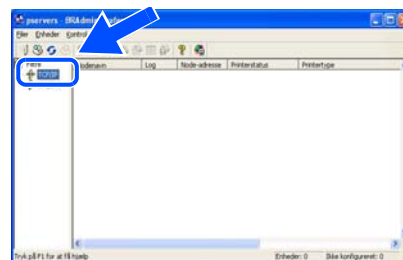
Indstilling af IP-adresse, undernetmaske og gateway vha. BRAdmin Professional



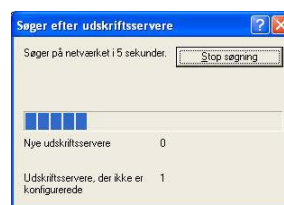
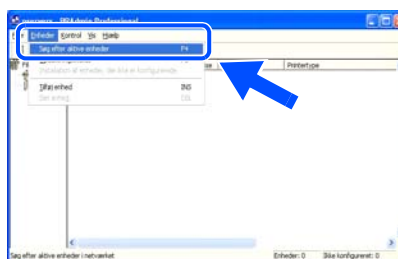
Bemærk!

Hvis du har en DHCP/BOOTP/RARP-server i netværket, behøver du ikke at udføre følgende procedure. Printernetkortet henter nemlig sin IP-adresse automatisk.

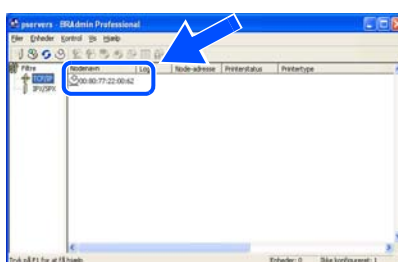
- 1 Start BRAdmin Professional, og vælg **TCP/IP**.



- 2 Klik på **Søg efter aktive enheder** i menuen **Enheder**. BRAdmin søger nu automatisk efter nye enheder.



- 3 Dobbeltklik på den nye enhed.



- 4 Indtast **IP-adresse**, **undernetmaske** og **gateway**, og klik derefter på knappen **OK**.



- 5 Adresseoplysningerne gemmes i printeren.

Konfigurationsværktøjet BRAdmin Light (Mac OS® X-brugere)

Brothers BRAdmin Light er et Java™-program, der er designet til brugere af Apple Mac OS® X. Det understøtter nogle af funktionerne i Windows BRAdmin Professional-softwaren. Med BRAdmin Light kan du for eksempel ændre visse netværksindstillinger og opdatere firmware på Brothers netværksforberedte printere og multifunktionelle enheder.

BRAdmin Light installeres automatisk, når printerdriveren installeres. Hvis du allerede har installeret printerdriveren, behøver du ikke installere den igen.

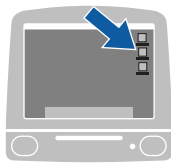
Du kan få yderligere oplysninger om BRAdmin Light ved at gå til <http://solutions.brother.com>.

Indstilling af IP-adresse, undernetmaske og gateway vha. BRAdmin Light

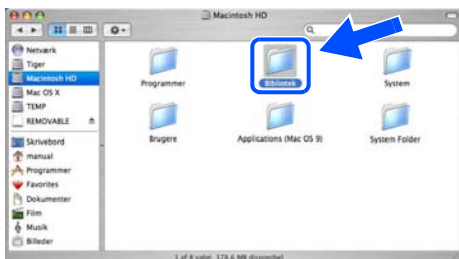
Bemærk!

- Hvis du har en DHCP/BOOTP/RARP-server i netværket, behøver du ikke at udføre følgende procedure. Printernetkortet henter nemlig sin IP-adresse automatisk. Sørg for, at version 1.4.1_07 eller nyere Java™-klientsoftware er installeret på din computer.
- Standardadgangskoden til printernetkortet er "access". Du kan ændre adgangskoden i BRAdmin Light.

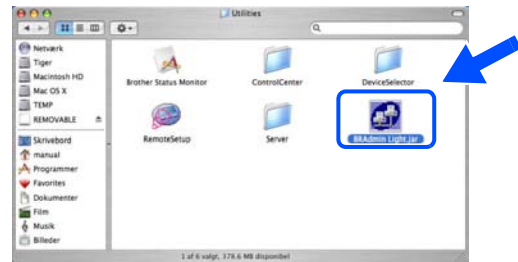
- 1 Dobbeltklik på ikonet **Macintosh HD** på skrivebordet.



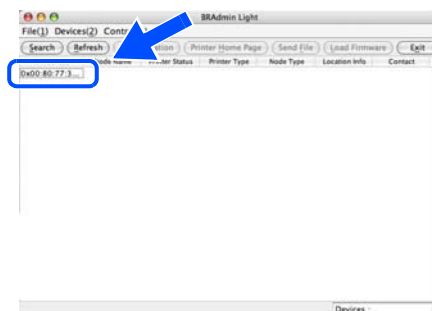
- 2 Vælg **Bibliotek**, **Printere**, **Brother** og derefter **Utilities**.



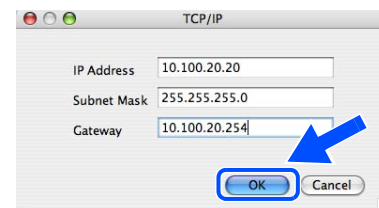
- 3 Dobbeltklik på **BRAdminLight.jar**-filen. Start BRAdmin Light. BRAdmin Light søger automatisk efter nye enheder.



- 4 Dobbeltklik på den nye enhed.



- 5 Indtast **IP Address**, **Subnet Mask** og **Gateway**, og klik derefter på knappen **OK**.



- 6 Adresseoplysningerne gemmes i printeren.

Webbrowser

Brother-printernetkortet er udstyret med en webserver, der giver dig mulighed for at overvåge statussen eller ændre visse konfigurationsindstillinger vha. HTTP (Hyper Text Transfer Protocol).



Bemærk!

Brugernavnet er "**admin**", og standardadgangskoden er "**access**". Du kan bruge en webbrowser til at ændre denne adgangskode.



Se kapitel 2 i Netværksbrugsanvisningen.

Standardindstillinger for netværk

Følg nedenstående trin for at tilbagesætte det interne printernetkorts netværksindstillinger til fabriksindstillinger.

- 1 Tryk på knappen **+** eller **-** for at vælge **NETVÆRK**.
Tryk på **Set**.

NETVÆRK

- 2 Tryk på knappen **+** eller **-** for at vælge **FABRIKS INST..**.
Tryk på **Set**.

FABRIKS INST.

- 3 Tryk på **Set** igen.

OK?

Udskriv printerens indstillinger

Siden med printerindstillinger viser alle aktuelle printerindstillinger, herunder netværksindstillingerne. Hvis du ønsker at udskrive en side med printerens indstillinger, skal du:

- 1 Tryk på knappen **+** for at vælge **INFORMATION**.
Tryk på **Set**.

INFORMATION


- 2 Tryk på **Set**.

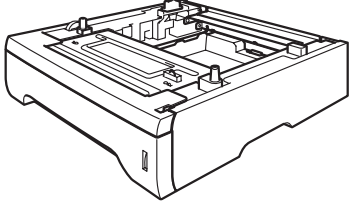
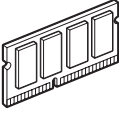
PRINT INDSTILL.

- 3 Tryk på **Set** igen for at udskrive siden med printerindstillingerne.

Ekstraudstyr

Printeren har følgende ekstraudstyr. Du kan øge printerens funktionsduelighed ved at tilføje disse enheder.

 Se kapitel 5 i Brugsanvisningen.

Nedre papirbakke	DIMM-hukommelse
LT-5300	
	
Anden og tredje nederste papirbakke kan indeholde op til 250 ark papir. Når begge papirbakker er installeret, udvides printerens samlede papirkapacitet til op til 800 ark.	Du kan udvide hukommelsen ved at installere hukommelsesmodulet (144-pin DIMM).

Forbrugsstoffer


Når det er tid til at udskifte forbrugsstoffer, vises følgende meddelelser i LCD-displayet.

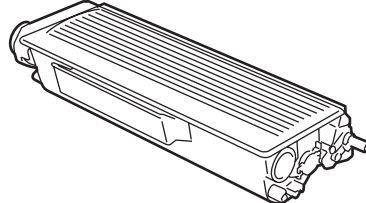
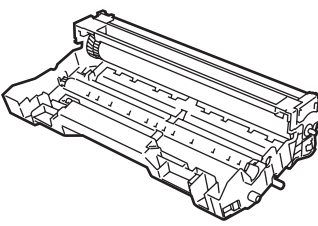
TONER LAV

SKIFT TONER

TROMLE NÆR SLIDT

Besøg <http://solutions.brother.com>, eller kontakt din lokale Brother-forhandler for at få yderligere oplysninger om forbrugsstoffer.

 Se kapitel 6 i Brugsanvisningen.

Tonerpatron	Tromleenhed
	

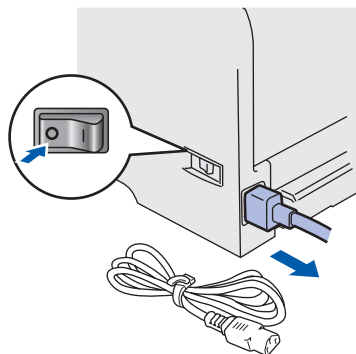
Forsendelse af printeren

Hvis du er nødt til at sende printeren, skal den pakkes omhyggeligt ind for at undgå beskadigelse under forsendelsen. Det anbefales, at du gemmer og bruger den originale emballage. Printeren skal desuden være tilstrækkeligt forsikret i fragtmandens varetægt.

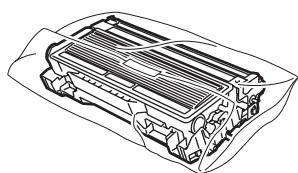
! Forsigtig

Ved forsendelse af printeren skal TROMLEENHEDEN og TONERPATRONEN tages ud af printeren og placeres i en plasticpose. Hvis enheden ikke tages ud af printeren og placeres i en plasticpose før forsendelse, kan printeren blive alvorligt beskadiget, og GARANTIEN KAN BORTFALDE.

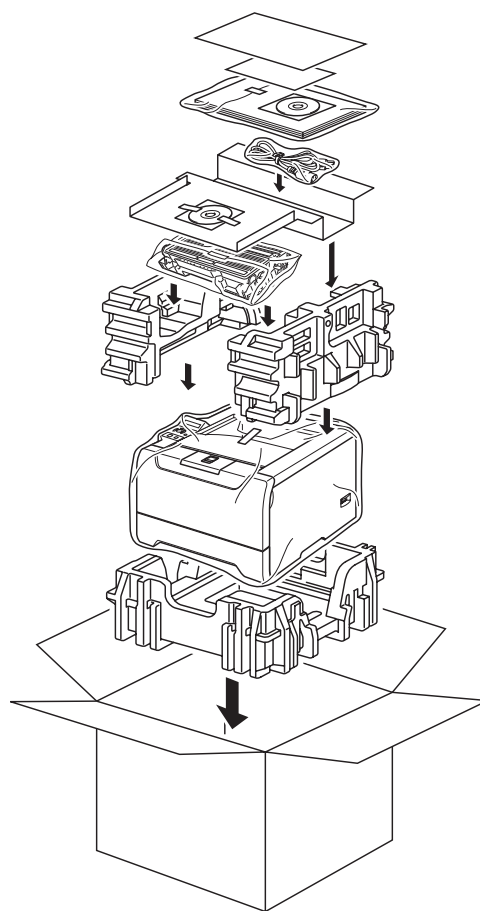
- 1 Afbryd strømmen til printeren, og tag strømkablet ud.



- 2 Tag tromleenheden og tonerpatronenheden ud. Placer den i en plasticpose, og luk posen tæt.



- 3 Emballer printeren.



Varemærker

Brother-logoet er et registreret varemærke tilhørende Brother Industries Ltd.

Apple, Apple-logoet, Macintosh og TrueType er registrerede varemærker tilhørende Apple Computer, Inc i USA og andre lande.

Epson er et registreret varemærke, og FX-80 og FX-850 er varemærker tilhørende Seiko Epson Corporation.

Hewlett Packard er et registreret varemærke, og HP LaserJet 6P, 6L, 5P, 5L, 4, 4L 4P, III, IIIP, II og IIP er varemærker tilhørende Hewlett-Packard Company.

IBM, IBM PC og Proprinter er registrerede varemærker tilhørende International Business Machines Corporation.

Microsoft, MS-DOS, Windows og Windows NT er registrerede varemærker tilhørende Microsoft Corporation i USA og andre lande.

PostScript og PostScript 3 er varemærker tilhørende Adobe Systems Incorporated.

Java og alle Java-baserede varemærker og logoer er varemærker eller registrerede varemærker tilhørende Sun Microsystems Inc. i USA og andre lande.

Alle andre betegnelser og mærke- og produktnavne, der er nævnt i denne Hurtig installationsanvisning, er registrerede varemærker tilhørende de respektive virksomheder.

Udarbejdelse og publikation

Denne vejledning er udarbejdet og udgivet under tilsyn af Brother Industries Ltd. og indeholder de seneste produktbeskrivelser og specifikationer.

Indholdet af denne vejledning og produktets specifikationer kan ændres uden varsel.

Brother forbeholder sig ret til uden varsel at foretage ændringer af specifikationerne og materialet heri og kan ikke holdes ansvarlig for eventuelle skader (herunder følgeskader), der er forårsaget af tillid til de præsenterede materialer, herunder (men ikke begrænset til) typografiske fejl og andre fejl i publikationen.

Dette produkt er beregnet til erhvervsbrug.

brother®



LM5675001①

DEN

Trykt i Kina