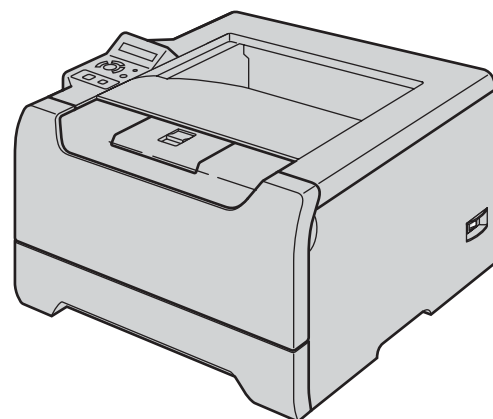


HL-5270DN



Laserskriver

Hurtigstartguide

Du må sette opp maskinvaren og installere driveren før du kan bruke skriveren. Les hurtigstartguiden for instruksjoner om korrekt oppsett og installasjon.

Trinn 1

Sette opp maskinen



Trinn 2

Installere skriverdriveren








Oppsettingen er fullført!



Se brukermanualen på CD-ROM-en dersom du ønsker opplysninger om hvordan skriveren fungerer.

Oppbevar hurtigstartguiden og CD-ROM-en på et lett tilgjengelig sted, slik at du når som helst kan slå opp i dem på en rask og enkel måte.

Symboler som brukes i denne guiden

 Advarsel	 Elektrisk fare	 Varm overflate	 Forsiktig
Advarsler forteller deg hvordan du kan unngå mulig personskaade.	Elektrisk fare-ikoner varslar om mulighet for elektrisk støt.	Varm overflate-ikoner advarer deg om at du ikke bør berøre varme maskindeler.	Forsiktig angir prosedyrer du må følge eller unngå for å hindre mulig skade på skriveren eller andre gjenstander.
 Feil bruk	 Merk	 Brukermanual Brukerhåndbok for nettverket	
Feil bruk-ikoner varslar om enheter og handlinger som ikke er kompatible med skriveren.	Merknader angir hvordan du skal reagere på en situasjon som kan oppstå, eller du får tips om hvordan gjeldende bruk fungerer sammen med andre funksjoner.	Indikerer referanse til denne brukermanualen eller brukerhåndboken for nettverket, som finnes på den vedlagte CD-ROM-en.	

Sikkerhetsforholdsregler	2
--------------------------------	---

Komme i gang

Hva finnes i esken?	6
Kontrollpanel	7
Vedlagt CD-ROM	8

TRINN 1 - Installere maskinen

Sett CD-ROM-en inn i CD-ROM-stasjonen	9
Installer trommelenheten og tonerkassetten	10
Legg papir i papirmagasinet	11
Skrive ut en testside	12
Stille inn språk på kontrollpanelet	12

TRINN 2 - Installere skriverdriveren

Windows®

For de som bruker USB-kabel (kun Windows® 98/Me/2000/XP)	14
For brukere med parallell grensesnittkabel	16
For brukere med nettverkskabel	17
■ For brukere med Brother node-til-node-nettverksskriver (LPR/NetBIOS)	17
■ For brukere av nettverksdelte skrivere	19

Macintosh®

For brukere med USB-grensesnittkabel	20
■ For brukere av Mac OS® X 10.2.4 eller senere	20
■ For brukere av Mac OS® 9.1 til 9.2	22
For brukere med nettverkskabel	23
■ For brukere av Mac OS® X 10.2.4 eller senere	23
■ For brukere av Mac OS® 9.1 til 9.2	25

For nettverksbrukere

Konfigurasjonsverktøy for BRAdmin Professional (for brukere av Windows®)	26
Konfigurasjonsverktøy for BRAdmin Light (for brukere av Mac OS® X)	27
Nettleser	28
Standard nettverksinnstillinger	28
Skrive ut skriverinnstillingssiden	28

Rekvisita og ekstrautstyr

Ekstrautstyr	29
Rekvisita	29

Ompakkingsinformasjon

Transport av skriveren	30
------------------------------	----

Feilsøking

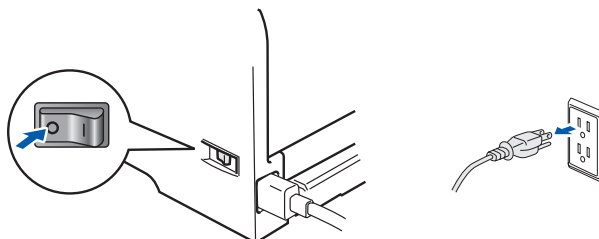
 **Brukermanual, kapittel 7**

Sikker bruk av skriveren

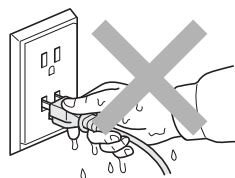
! Advarsel



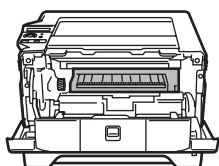
Inne i skriveren er det elektroder med høyspenning. Før du rengjør innsiden av skriveren, må du forsikre deg om at du har slått av strømbryteren og at skriverens strømledning er trukket ut av stikkontakten.



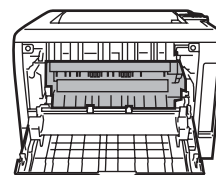
IKKE ta på støpslet med våte hender. Det kan føre til elektrisk støt.



Når skriveren nettopp har vært i bruk, vil enkelte av de innvendige delene være ekstremt varme. Du må ALDRI ta på de skraverte delene som vises på tegningen når du åpner front- eller bakdekslet på skriveren.



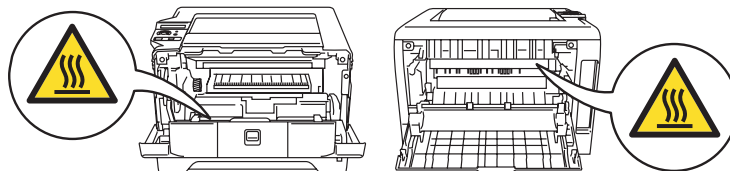
Inne i skriveren (sett forfra)



Åpne bakdekslet (sett bakfra)



IKKE fjern eller skad advarslene som finnes på eller rundt fikseringsenheten.



IKKE bruk støvsuger når du rengjør tonerstøv. Hvis du gjør det, kan tonerstøvet antennes inne i støvsugeren og potensielt starte en brann. Rengjør tonerstøvet forsiktig med en tørr klut som ikke loer, og kvitt deg med den i tråd med lokale regler.



IKKE bruk antennelige stoffer i nærheten av skriveren. Dette kan føre til brann eller elektrisk støt.

Vedtekter

Federal Communications Commission (FCC) Declaration of Conformity (kun for USA)

Responsible Party: Brother International Corporation
100 Somerset Corporate Boulevard
P.O. Box 6911
Bridgewater, NJ 08807-0911
USA
Telephone: (908) 704-1700

declares, that the products

Product name: Laser Printer HL-5270DN
Model number: HL-52
Product option: Lower Tray Unit LT-5300

comply with Part 15 of the FCC Rules. Operation is subject to the following two conditions: (1) This device may not cause harmful interference, and (2) this device must accept any interference received, including interference that may cause undesired operation.

This equipment has been tested and found to comply with the limits for a Class B digital device, pursuant to Part 15 of the FCC Rules. These limits are designed to provide reasonable protection against harmful interference in a residential installation. This equipment generates, uses, and can radiate radio frequency energy and, if not installed and used in accordance with the instructions, may cause harmful interference to radio communications. However, there is no guarantee that interference will not occur in a particular installation. If this equipment does cause harmful interference to radio or television reception, which can be determined by turning the equipment off and on, the user is encouraged to try to correct the interference by one or more of the following measures:

- Reorient or relocate the receiving antenna.
- Increase the separation between the equipment and receiver.
- Connect the equipment into an outlet on a circuit different from that to which the receiver is connected.
- Consult the dealer or an experienced radio/TV technician for help.

Important

A shielded interface cable should be used in order to ensure compliance with the limits for a Class B digital device.

Changes or modifications not expressly approved by Brother Industries, Ltd. could void the user's authority to operate the equipment.

Industry Canada Compliance Statement (kun for Canada)

This Class B digital apparatus complies with Canadian ICES-003.

Cet appareil numérique de la classe B est conforme à la norme NMB-003 du Canada.

Radiointerferens (kun modeller på 220–240 volt)

Denne skriveren overholder EN55022 (CISPR Publikasjon 22)/klasse B.

Før du bruker produktet må du sørge for at du bruker én av de følgende grensesnittkablene.

- 1 En skjermet parallellkabel med tvunnet parleder som er merket "IEEE 1284 compliant".
- 2 En USB-kabel.

Kabelen må ikke være lenger enn 2 meter.

Konformitetserklæring for EU

EC Declaration of Conformity

Manufacturer
Brother Industries Ltd.
15-1, Naeshiro-cho, Mizuho-ku, Nagoya 467-8561 Japan

Plant
Brother Corporation (Asia) Ltd. Brother Buji Nan Ling Factory
Gold Garden Ind., Nan Ling Village, Buji, Rong Gang, Shenzhen, China

Herewith declare that:

Product description : Laser Printer
Product Name : HL-5270DN
Model Number : HL-52

are in conformity with provisions of the Directives applied : Low Voltage Directive 73/23/EEC (as amended by 93/68/EEC) and the Electromagnetic Compatibility Directive 89/336/EEC (as amended by 91/263/EEC and 92/31/EEC and 93/68/EEC).

Standards applied :

Harmonized : Safety : EN60950-1:2001

EMC : EN55022: 1998 +A1: 2000 +A2: 2003 Class B
EN55024: 1998 +A1: 2001 +A2: 2003
EN61000-3-2: 2000
EN61000-3-3: 1995 +A1: 2001

Year in which CE marking was first affixed : 2005

Issued by : Brother Industries, Ltd.

Date : 1st June, 2005

Place : Nagoya, Japan

Signature :

Takashi Maeda
Manager
Quality Management Group
Quality Management Dept.
Information & Document Company

Produsent

Brother Industries Ltd.,
15-1, Naeshiro-cho, Mizuho-ku,
Nagoya 467-8561, Japan

Fabrikk

Brother Corporation (Asia) Ltd.,
Brother Buji Nan Ling Factory,
Gold Garden Ind., Nan Ling Village,
Buji, Rong Gang, Shenzhen, Kina

erklærer herved at:

Produktbeskrivelse: Laserskriver
Produktnavn: HL-5270DN
Modellnummer: HL-52

overholder bestemmelsene i gjeldende direktiver: Lavspenningsdirektivet 73/23/EEC (med endring 93/68/EEC) og direktivet om elektromagnetisk kompatibilitet 89/336/EEC (med endring 91/263/EEC og 92/31/EEC og 93/68/EEC).

Gjeldende standarder:
Harmonisert sikkerhet: EN60950:2000
EMC: EN55022: 1995 + A1: 2000 + A2: 2003 Klasse B
EN55024: 1995 + A1: 2001 + A2: 2003
EN61000-3-2: 2000
EN61000-3-3: 1995 + A1: 2001

Første år med CE-merking: 2005
Utstedt av: Brother Industries, Ltd.
Dato: 1. juni 2004
Sted: Nagoya, Japan

Underskrift:

Takashi Maeda
Direktør
Quality Management Group
Quality Management Dept.
Information & Document Company

Sikkerhetsforholdsregler

Lasersikkerhet (kun modell med 110–120 volt)

Denne skriveren er sertifisert som et produkt av klasse 1 under det amerikanske helsedepartementets (DHHS) strålingsytelsesstandard i følge loven om strålingskontroll for helse og sikkerhet fra 1968 (Radiation Control for Health and Safety Act of 1968). Siden strålingen som slippes ut inne i skriveren er fullstendig begrenset innenfor de beskyttende husene og eksterne dekslene kan ikke laserstrålen slippe ut fra maskinen under noen form for bruk.

FDA-regelverk (kun modeller med 110–120 volt)

Den amerikanske Food and Drug Administration (FDA) har innført forskrifter for laserprodukter produsert på og etter 2. august 1976. Produkter som markedsføres i USA, skal tilfredsstillende disse kravene. Ett av de følgende merkene bak på skriveren som indikerer at den er i overensstemmelse med FDA-vedtektene må festes på laserprodukter som selges i USA.

MANUFACTURED:

Brother Industries, Ltd.,
15-1 Naeshiro-cho Mizuho-ku Nagoya, 467-8561, Japan
This product complies with FDA performance standards for laser products except for deviations pursuant to Laser Notice No.50, dated July 26, 2001.

PRODUSERT:

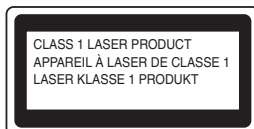
Brother Corporation (Asia) Ltd. Brother Buji Nan Ling
Factory Gold Garden Ind., Nan Ling Village, Buji, Rong
Gang, Shenzhen, CHINA
This product complies with FDA performance standards for laser products except for deviations pursuant to Laser Notice No.50, dated July 26, 2001.

! Forsiktig

Bruk av kontroller eller justeringer eller fremgangsmåter som ikke er angitt i denne brukerhåndboken, kan føre til at du blir utsatt for farlig stråling.

IEC 60825-1-standard (kun modeller på 220 til 240 volt)

Denne skriveren er et laserprodukt av klasse 1, som definert i IEC 60825-1-spesifikasjonene. Merket som er vist nedenfor, er festet på produktet i de landene hvor det kreves.



Denne skriveren har en laserdiode av klasse 3B, som produserer usynlig laserstråling i laserenheten. Du må ikke under noen omstendigheter åpne laserenheten.

! Forsiktig

Bruk av kontroller eller justeringer eller prosedyrers yteevne ut over det som står spesifisert her, kan resultere i farlig stråling.

For Finland og Sverige

LUOKAN 1 LASERLAITE
KLASS 1 LASER APPARAT

! Varoitus!

Laitteen käyttäminen muulla kuin tässä käyttöohjeessa mainitulla tavalla saattaa altistaa käyttäjän turvallisuusluokan 1 ylittävälle näkymättömälle lasersäteilylle.

! Varning

Om apparaten används på annat sätt än i denna Bruksanvisning specificerats, kan användaren utsättas för osynlig laserstrålning, som överskrider gränsen för laserklass 1.

Intern laserstråling

Maksimal strålingsstyrke:	5 mW
Bølgelengde:	770–810 nm
Laserklasse:	Klasse 3B

VIKTIG – For din egen sikkerhet

For sikker drift må støpselet som følger med, kun settes inn i en standard stikkontakt som er jordet på vanlig måte.

Skjøteledninger som brukes sammen med utstyret, må være av samme type for å gi skikkelig jording.

Skjøteledninger med kablingsfeil kan forårsake personskade og skade på utstyret.

Selv om utstyret fungerer som det skal, betyr ikke det at det er jordet og at installasjonen er helt trygg. Hvis du på noen som helst måte er i tvil om jordingen fungerer som den skal, bør du kontakte en kvalifisert elektriker av hensyn til egen sikkerhet.

Dette produktet skal kobles til en strømkilde innenfor området som indikeres på merket. IKKE koble til en DC-strømkilde. Ta kontakt med en kvalifisert elektriker hvis du har eventuelle spørsmål.

Koble fra enheten

Du må installere skriveren i nærheten av en lett tilgjengelig stikkontakt. I nødstilfelle må du trekke ut stikkontakten for å stenge strømtilgangen helt.

Vær forsiktig med LAN-koblinger

Koble dette produktet til en LAN-kobling som ikke utsettes for andre spenninger.

IT-strømsystem (kun for Norge)

Dette produktet er laget for et IT-strømsystem med en fase-til-fase-spenning på 230 v.

Wiring information (gjelder bare Storbritannia)**Important**

If you need to replace the plug fuse, fit a fuse that is approved by ASTA to BS1362 with the same rating as the original fuse.

Always replace the fuse cover. Never use a plug that does not have a cover.

Warning - This printer must be earthed.

The wires in the mains lead are coloured in line with the following code :

Green and Yellow: Earth

Blue: Neutral

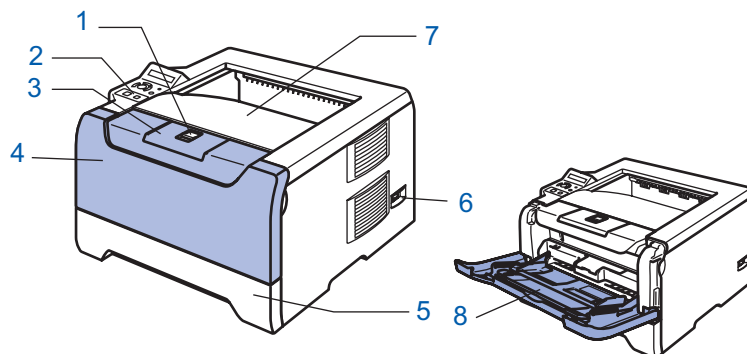
Brown: Live

If in any doubt, call a qualified electrician.

Hva finnes i esken?

Eskens innhold kan variere fra et land til et annet.

Ta vare på all emballasje og esken til skriveren i tilfelle du trenger å sende skriveren.



1 Utløserknapp for frontdekslet

2 Kontrollpanel

3 Støttebrett for forsiden opp-mottakeren (støttebrett)

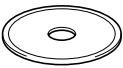

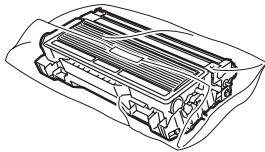
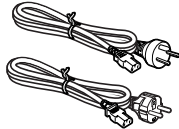
4 Frontdeksel

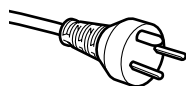
5 Papirmagasin

6 Strømbryter

7 Forsiden ned-mottaker

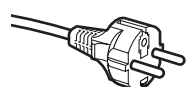
8 Universalmagasin (univ.mag)

 <p>CD-ROM (brukermanual inkludert)</p>	 <p>Hurtigstartguide</p>	 <p>Trommelenhet og tonerkasset</p>	 <p>Strømkabel For brukere i Danmark For andre brukere</p>
--	---	---	---



For brukere i Danmark:

Strømstøpselet som følger med denne maskinen er et jordet støpselet med to pinner. Kontroller at strømkontakten tillater dette jodede støpselet med to pinner. Denne maskinen må være joded. Ta kontakt med en kvalifisert elektriker hvis du er i tvil.



For brukere i Sverige, Norge og Finland:

Strømstøpselet som følger med denne maskinen er et støpselet med to pinner og jordingen lagt inn på siden av støpselet. Kontroller at strømkontakten tillater dette støpselet med to pinner og jordingen lagt inn på siden av støpselet. Denne maskinen må være joded. Ta kontakt med en kvalifisert elektriker hvis du er i tvil.

Merk

For å sikre trygg drift må støpselet som følger med kun settes inn i en standard stikkontakt som er joded på vanlig måte. Jodedt utstyr kan føre til fare for elektriske støt og kan føre til overdreven støy fra elektrisk stråling.

Skriveren leveres ikke med en grensesnittkabel. Kjøp riktig grensesnittkabel for grensesnittet du har tenkt å bruke (USB-, parallell- eller nettverkskabel).

■ USB-kabel

Bruk ikke en USB-grensesnittkabel som er lengre enn 2 meter.

Ikke koble USB-kabelen til en hub uten strømtilførsel eller et Macintosh®-tastatur.

Kontroller at du kobler den til USB-kontakten på datamaskinen.

USB støttes ikke under Windows® 95 eller Windows NT® 4.0.

■ Parallell grensesnitt

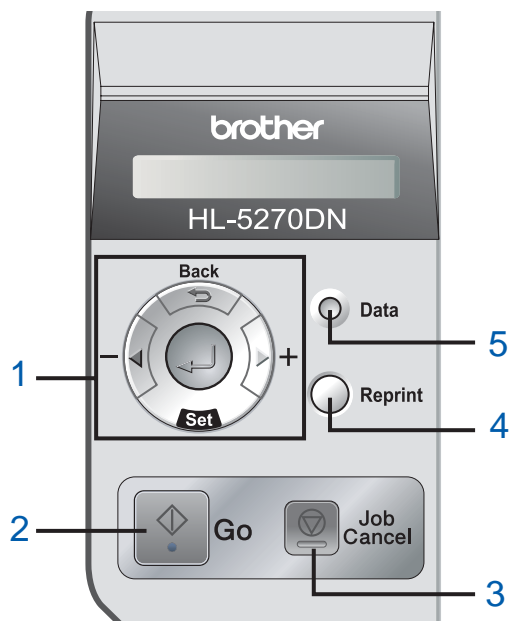
Bruk ikke en parallellkabel som er lengre enn 2 meter.

Bruk en skjermet grensesnittkabel som er i overensstemmelse med IEEE 1284.

■ Nettverkskabel

Bruk en gjennomgående Kategori5 (eller senere) tvunnet parkabel for 10BASE-T eller 100BASE-TX Fast Ethernet-nettverk.

Kontrollpanel



1 Menyknapper

- +
Gå fremover i menyene.
- -
Gå bakover i menyene.
- **Set**
Velg kontrollpanelmenyen.
Angi de valgte menyene og innstillingene.
- **Back**
Gå tilbake ett nivå på menyen.

2 Knappen Go

Gå ut av kontrollpanelmenyen og utskrift på nytt.
Fjern feilmeldinger.
Stopp utskriften midlertidig og start den igjen.

3 Knappen Job Cancel

Stopp og avbryt utskriftsoperasjonen som utføres.

4 Knappen Reprint

Velg menyen for utskrift på nytt og antall ekstrakopier (1–999).

Det anbefales at du øker RAMDISK-størrelsen når du vil bruke funksjonene for utskrift på nytt.

5 Datalys: Oransje

- På
Dataen er i skriverminnet.
- Blinker
Mottar/behandler data eller skriveren avkjøles.
- Av
Ingen data i minnet.



Hvis du vil ha mer informasjon, kan du se kapittel 4 i brukermanualen på CD-ROM-en.

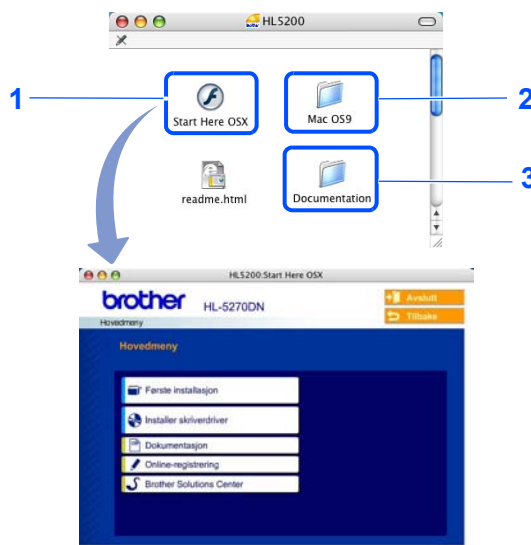
Vedlagt CD-ROM


Du finner mye forskjellig informasjon på denne CD-ROM-en.

Windows®



Macintosh®



- 1 For brukere av Mac OS® X 10.2.4 eller senere
- 2 Brukere av Mac OS® 9.1 til 9.2
Denne skjermen støttes ikke av Mac OS® 9.1 til 9.2.
- 3 Vis brukermanualen og brukerhåndboken for nettverket i PDF-format. (Se -dokumentasjon nedenfor.)

Første installasjon

Instruksjonsvideo for skriveroppsett.

Installer skriverdriveren

Installer skriverdriveren.

Installer andre drivere eller verktøy (for brukere av Windows®)

Installer valgfrie drivere, programmer og nettverksadministrasjonsverktøy.

Dokumentasjon

Se brukermanualen for skriveren og brukerhåndboken for nettverket (for) i PDF-format (visningsprogram er inkludert). Du kan også vise brukermanualen i HTML-format ved å åpne Brother Solutions Center.

Brukermanualen i PDF-format installeres automatisk når du installerer driveren. (Kun for brukere av Windows®) Klikk på knappen **Start, Programmer**¹, din skriver (f. eks. Brother -5270DN) og deretter på brukermanualen. Hvis du ikke ønsker å installere brukermanualen, velg **Tilpasset installasjon** fra **Installer skriverdriver**, og fjern merket ved **Brukermanual i PDF-format** når du installerer driveren.

¹ Alle programmer for brukere av Windows® XP

Registrering på Internett

Registrere produktet ditt på Internett.

Brother Solutions Center

Brother Solutions Center (<http://solutions.brother.com>) har all programvaren og informasjonen du trenger til skriveren. Du kan laste ned de nyeste driverne og verktøyene til skriverne, lese svar på vanlige spørsmål, få tips om problemløsning eller finne informasjon om utskriftsløsninger.

Merk

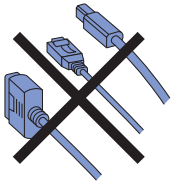
For brukere med svekket syn har vi laget en HTML-fil på den vedlagte CD-ROM-en: readme.html. Denne filen kan leses av tekst-til-tale-programvaren fra Screen Reader.

1 Sett CD-ROM-en inn i CD-ROM-stasjonen

For Windows®-brukere

⊘ Feil oppsett

IKKE koble til grensesnittkabelen. Tilkobling av grensesnittkabelen gjøres når du installerer driveren.



- 1 Sett CD-ROM-en som følger med inn i CD-ROM-stasjonen. Åpningsvinduet vises automatisk. Velg din skrivermodell og ønsket språk.



- 2 Klikk på **Første installasjon** på hovedmenyen.



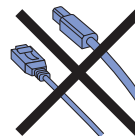
- 3 Du kan se instruksjonene for første installasjon og følge trinnene på side 10 til 12.



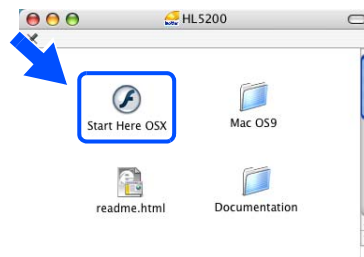
For Macintosh®-brukere

⊘ Feil oppsett

IKKE koble til grensesnittkabelen. Tilkobling av grensesnittkabelen gjøres når du installerer driveren.



- 1 For brukere av Mac OS® 9.1 til 9.2, gå til neste side. For brukere av Mac OS® 10.2.4 eller senere, sett inn CD-ROM-en som følger med i CD-ROM-stasjonen og dobbeltklikk på ikonet **HL5200** på skrivebordet ditt. Dobbeltklikk på ikonet **Start Here OSX**. Følg instruksjonene på skjermen.



- 2 Klikk på **Første installasjon** på hovedmenyen.



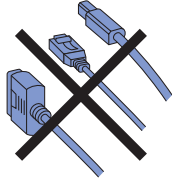
- 3 Du kan se instruksjonene for første installasjon og følge trinnene på side 10 til 12.



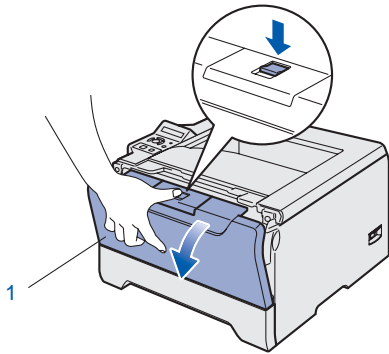
2 Installer trommelenheten og tonerkassetten

⊘ Feil oppsett

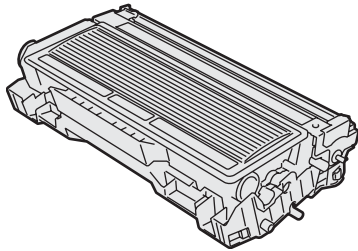
IKKE koble til grensesnittkabelen enda.



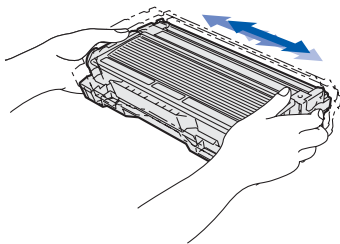
- 1 Trykk på utløserknappen for frontdekslet, og åpne frontdekslet (1).



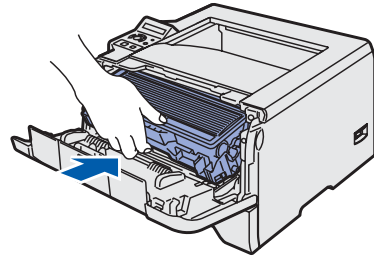
- 2 Pakk ut trommelenheten og tonerkassetten.



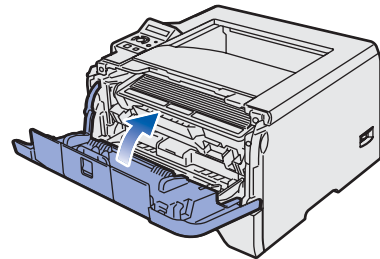
- 3 Rist den fra side til side flere ganger for å fordele toneren jevnt i trommelenheten.



- 4 Sett trommelenheten og tonerkassetten inn i skriveren.

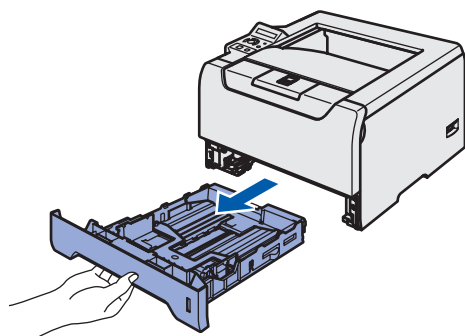


- 5 Lukk frontdekslet på skriveren.

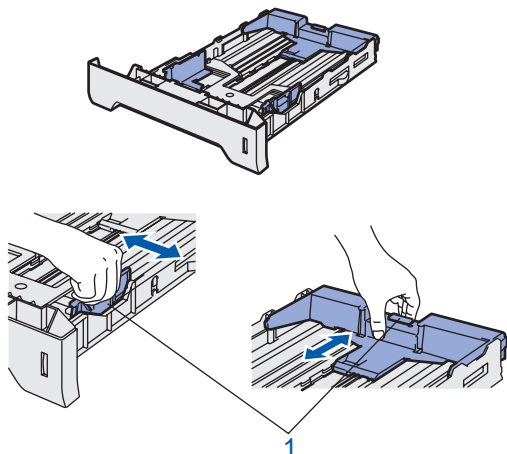


3 Legg papir i papirmagasinet

1 Trekk papirmagasinet helt ut av skriveren.

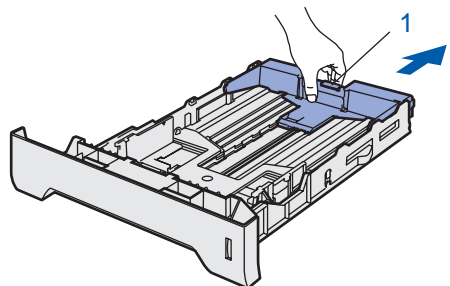


2 Juster papirføerne etter papirstørrelsen mens du trykker på den blå utløserpaken (1) for papirføeren. Kontroller at papirføerne står godt i sporene.

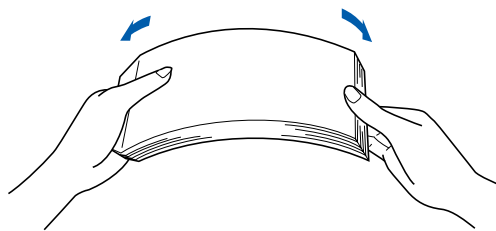


Merk

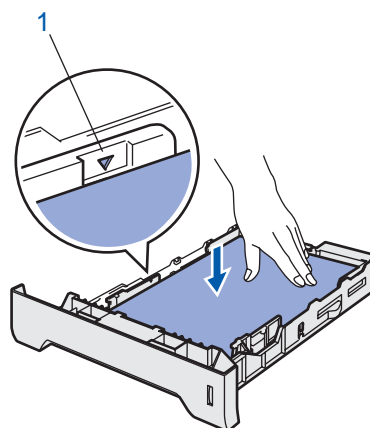
Hvis du skal bruke Legal-papir, trykker du på utløserpaken (1) for universalføreren og trekker ut fra baksiden av papirmagasinet. (Papir i Legal-format er ikke tilgjengelig i alle regioner.)



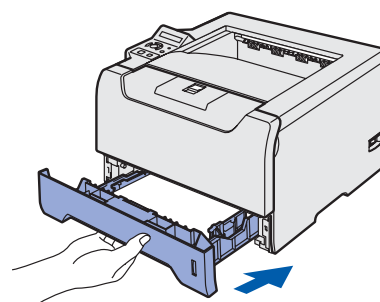
3 Luft papirbunken godt for å unngå papirstopp og feilmating.



4 Legg papir i papirmagasinet. Kontroller at papiret ligger flatt i arkmateren, og at det er under maksimumsmerket (1).



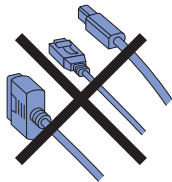
5 Sett papirmagasinet skikkelig tilbake i skriveren.



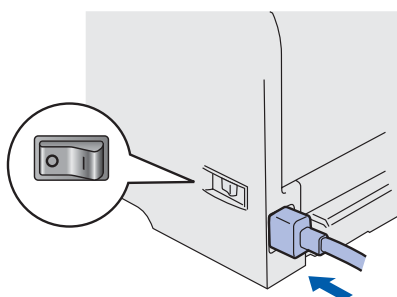
4 Skrive ut en testside

⊘ Feil oppsett

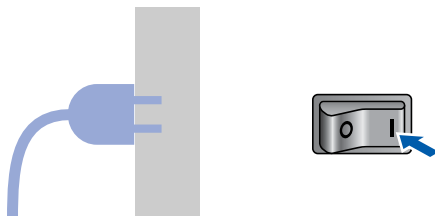
IKKE koble til grensesnittkabelen enda.



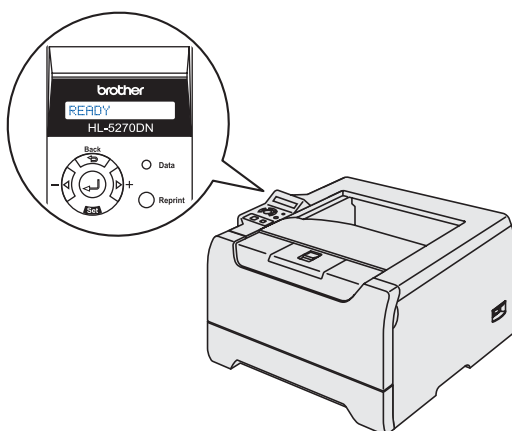
- 1 Kontroller at skriveren er slått av. Koble strømkabelen til skriveren.



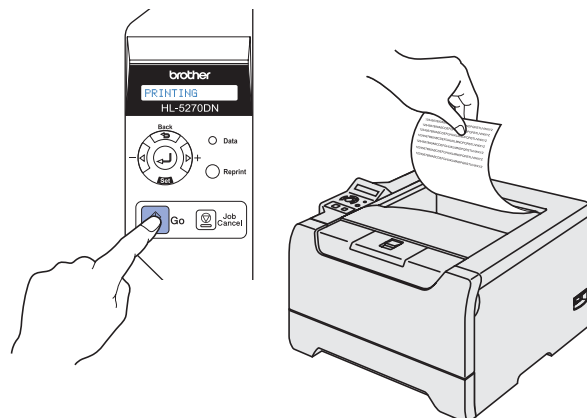
- 2 Sett strømkabelen i en stikkontakt. Slå på skriveren.



- 3 Når skriveren er varmet opp, vises meldingen READY.



- 4 Trykk på **Go**. En testside skrives ut. Kontroller at testsiden er skrevet ut riktig.



📝 Merk

Denne funksjonen er ikke tilgjengelig etter at den første utskriftsjobben er sendt fra datamaskinen.

5 Stille inn språk på kontrollpanelet



- 1 Trykk på **+**-knappen til **SETUP** vises i displayet. Trykk på **Set**.

SETUP

- 2 Trykk på **Set** igjen.

SPRÅK

- 3 Trykk på knappene **+** eller **-** for å velge språk. Trykk på **Set** for å godkjenne valget.

=NORSK

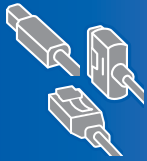
Nå kan du gå til

Gå til neste side for å installere driveren.

Følg instruksjonene på denne siden for ditt operativsystem og grensesnittkabel.

For å finne de siste driverne og den beste løsningen på ditt problem eller spørsmål, kan du få direkte tilgang til Brother Solutions Center fra CD-ROM-en/driveren, eller gå til <http://solutions.brother.com>.

Windows®



For brukere av Windows® XP Professional x64 Edition, gå til <http://solutions.brother.com> for nedlastning av drivere og installasjonsveiledning.

For de som bruker USB-kabel (kun Windows® 98/Me/2000/XP) 14



For brukere med parallell grensesnittkabel 16



For brukere med nettverkskabel 17



- For brukere med Brother node-til-node-nettverksskriver (LPR/NetBIOS) 17

- For brukere av nettverksdelte skrivere 19

Macintosh®

For brukere med USB-grensesnittkabel 20



- For brukere av Mac OS® X 10.2.4 eller senere 20

- For brukere av Mac OS® 9.1 til 9.2 22

For brukere med nettverkskabel 23



- For brukere av Mac OS® X 10.2.4 eller senere 23

- For brukere av Mac OS® 9.1 til 9.2 25

Windows®-skjermene i denne hurtigstartguiden er basert på Windows® XP.

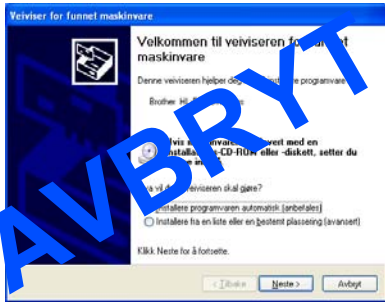
Mac OS® X-skjermene i denne hurtigstartguiden er basert på Mac OS® X 10.4.

For de som bruker USB-kabel (kun Windows® 98/Me/2000/XP)



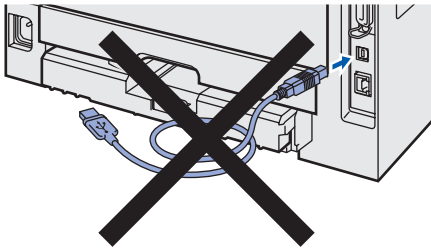
Merk

Hvis **Veiviser for funnet maskinvareinstallasjon** vises på datamaskinen, velg da **Avbryt**.



Installere driveren og koble skriveren til datamaskinen

- 1 Kontroller at USB-grensesnittkabelen **IKKE** er koblet til skriveren, og begynn deretter installasjonen av driveren. Hvis kabelen allerede er koblet til, tar du den ut.



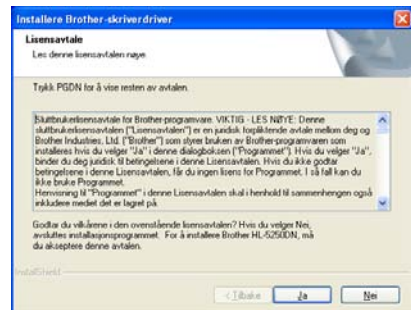
- 2 Klikk på **Installer skriverdriver** på hovedmenyen.



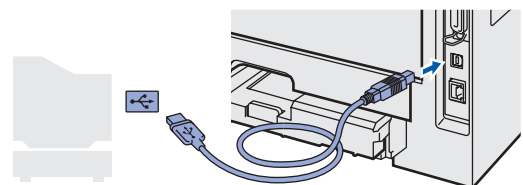
- 3 Klikk på **Brukere med USB-kabel**.



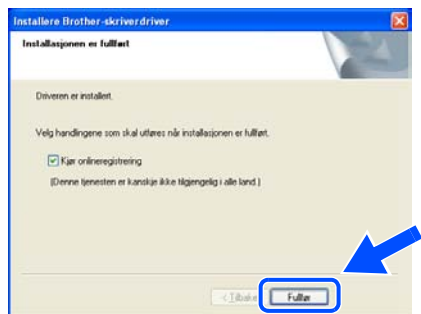
- 4 Når skjermen med lisensavtalen vises, klikker du på **Ja** hvis du godtar lisensavtalen.



- 5 Kontroller at skriveren er på når dette skjermbildet vises. Koble USB-kabelen til datamaskinen og deretter til skriveren. Klikk på **Neste**.



6 Klikk på **Fullfør**.



Merk

Hvis du vil registrere produktet på Internett, marker for **Kjør onlineregistrering**.

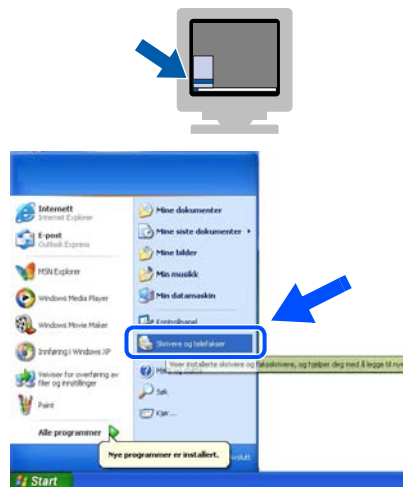
OK! For brukere av Windows® 98/Me er installasjonen nå fullført.

Nå kan du gå til

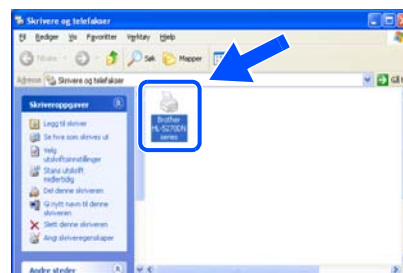
For brukere av Windows® 2000/XP, gå til 'Angi skriveren som standardskriver'.

Angi skriveren som standardskriver (kun for brukere av Windows® 2000/XP)

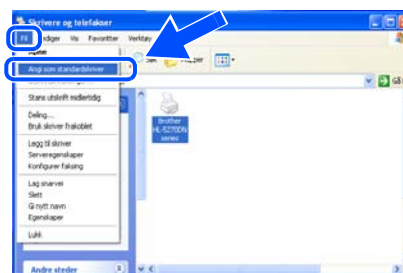
1 Klikk på knappen **Start** og velg deretter **Skrivere og telefakser**.



2 Velg ikonet for Brother-skriver.



3 Klikk på **Fil**, og deretter på **Angi som standardskriver**.



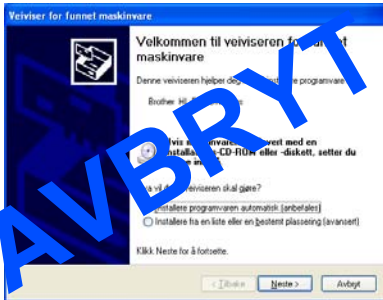
OK! Installasjonen er fullført.



For brukere med parallell grensesnittkabel

Merk

Hvis **Veiviser for funnet maskinvareinstallasjon** vises på datamaskinen, velg da **Avbryt**.



Koble skriveren til datamaskinen, og installere driveren

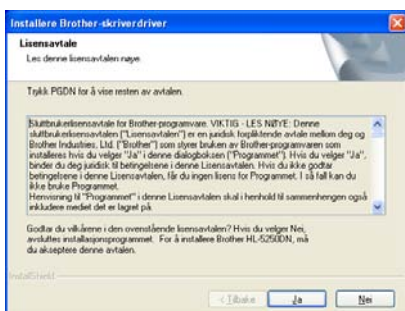
1 Klikk på **Installer skriverdriver** på hovedmenyen.



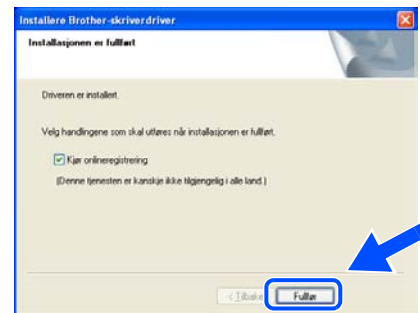
2 Klikk på **Brukere med parallellkabel**.



3 Når skjermen med lisensavtalen vises, klikker du på **Ja** hvis du godtar lisensavtalen.



4 Klikk på **Fullfør**.



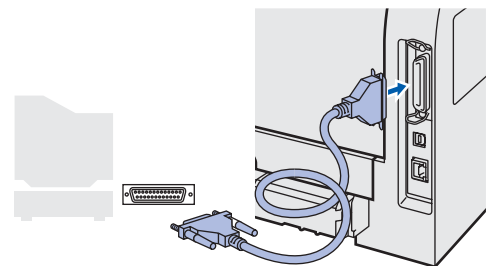
Merk

Hvis du vil registrere produktet på Internett, marker for **Kjør onlineregistrering**.

5 Slå av skriveren.



6 Koble parallellkabelen til datamaskinen, og deretter til skriveren.



7 Slå på skriveren.



OK! Installasjonen er fullført.

Windows®
parallell

For brukere med nettverkskabel

For brukere med Brother node-til-node-nettverkskriver (LPR/NetBIOS)

Merk

- Hvis du skal koble skriveren til nettverket, anbefaler vi at du kontakter systemansvarlige før du starter installasjonen, eller ser i brukerhåndboken for nettverket.
- Dersom du bruker et personlig brannmur-program (f. eks Internet Connection Firewall i Windows XP), må du deaktivere det før installeringen. Når du er sikker på at du kan skrive ut, kan du aktivere brannmuren igjen.
- Node-til-node-utskrift med NetBIOS er ikke tilgjengelig for Windows® XP x64 Edition.

Koble skriveren til nettverket og installere driveren

- 1 Klikk på **Installer skriverdriver** på hovedmenyen.



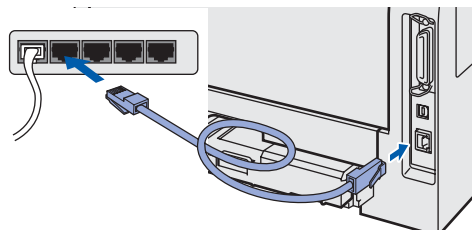
- 2 Klikk på **Brukere med nettverkskabel**.



- 3 Slå av skriveren.



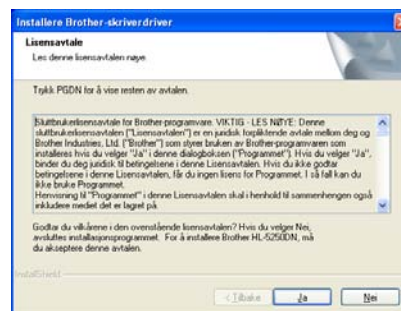
- 4 Koble nettverkskabelen til skriveren, og koble den deretter til en ledig port på huben.



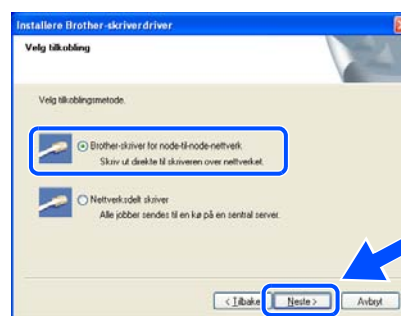
- 5 Slå på skriveren.



- 6 Når skjermen med lisensavtalen vises, klikker du på **Ja** hvis du godtar lisensavtalen.

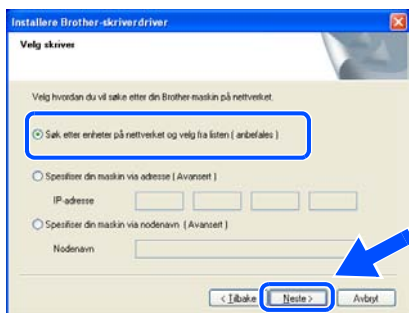


- 7 Velg **Brother-skriver for node-til-node-nettverk**, og klikk på **Neste**.



- 8** For LPR-brukere:
Velg **Søk etter enheter på nettverket** og velg fra listen (anbefales). Eller angi skriverens IP-adresse eller nodenavnet. Klikk på **Neste**.

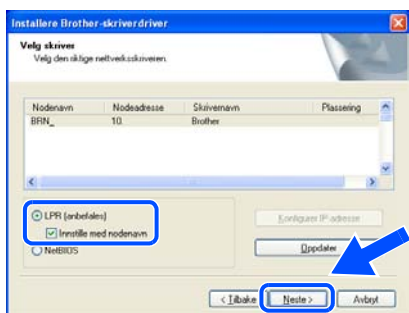
For NetBIOS-brukere:
Velg **Søk etter enheter på nettverket** og velg fra listen (anbefales). Klikk på **Neste**.



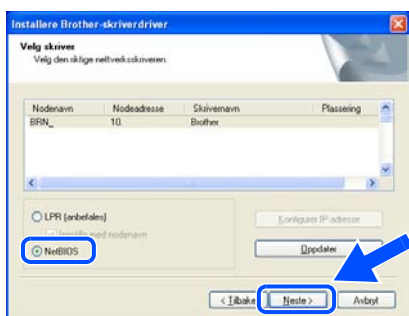
Merk

Kontakt administrator hvis du ikke vet hva skriverens IP-adresse eller nodenavn er.

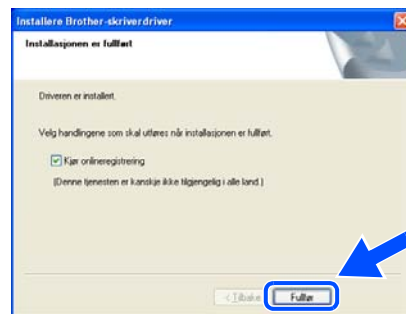
- 9** For LPR-brukere:
Velg skriveren din og velg **LPR (anbefales)**, og klikk deretter på **Neste**.



For NetBIOS-brukere:
Velg skriveren din og **NetBIOS**, og klikk deretter på **Neste**.



- 10** Klikk på **Fullfør**.



Merk

Hvis du vil registrere produktet online, marker for **Onlineregistrering**.



For Windows NT® 4.0- og Windows® 2000/XP-brukere er installasjonen nå fullført.



For brukere av Windows® 95/98/Me er installasjonen fullført etter at du har startet datamaskinen på nytt.

For brukere av nettverksdelte skrivere

Merk

Hvis du skal koble til en delt skriver på nettverket, anbefaler vi at du spør systemansvarlige om skriverkø eller skriverens ressursnavn, før installasjonen.

Installere driveren og velge riktig skriverkø eller ressursnavn

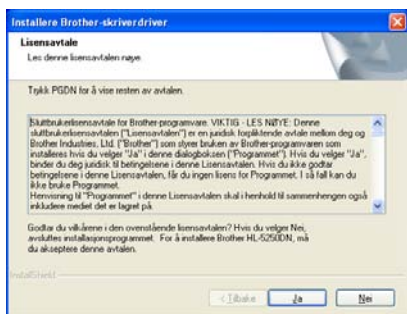
- 1 Klikk på **Installer skriverdriver** på hovedmenyen.



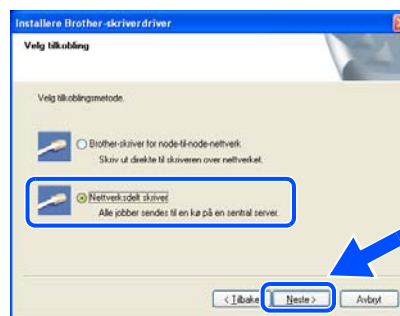
- 2 Klikk på **Brukere med nettverkskabel**.



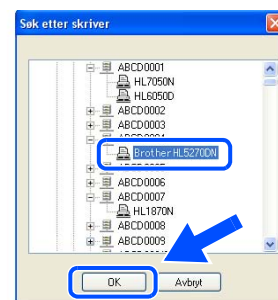
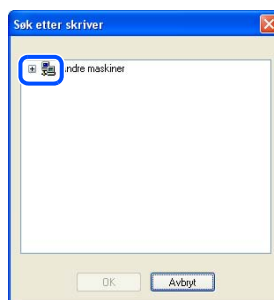
- 3 Når skjermen med lisensavtalen vises, klikker du på **Ja** hvis du godtar lisensavtalen.



- 4 Velg **Nettverksdelt skriver**, og klikk deretter på **Neste**.



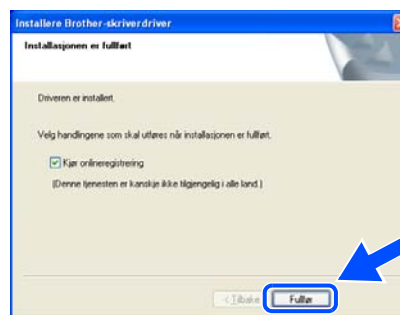
- 5 Velg skriverkøen, og klikk deretter på **OK**.



Merk

Kontakt systemansvarlige hvis du ikke er sikker på skriverens plassering og navn i nettverket.

- 6 Klikk på **Fullfør**.



Merk

Hvis du vil registrere produktet på Internett, marker for **Kjør onlineregistrering**.



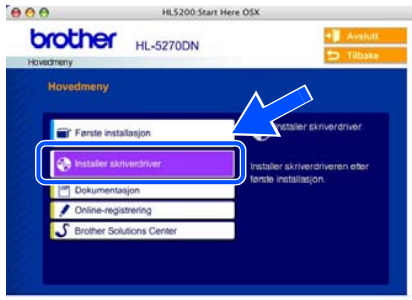
Installasjonen er fullført.

For brukere med USB-grensesnittkabel

For brukere av Mac OS® X 10.2.4 eller senere

Koble skriveren til Macintosh®-maskinen, og installer driveren

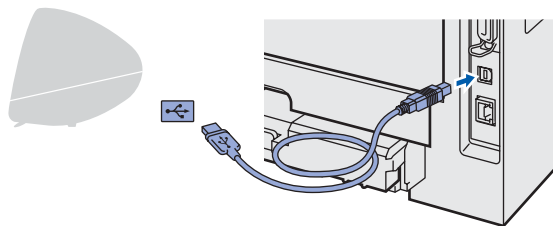
- 1 Klikk på **Installer skriverdriver** på hovedmenyen.



- 2 Klikk på **Brukere med USB-kabel**, og følg deretter instruksene på skjermen. Start deretter din Macintosh®-maskin på nytt.



- 3 Koble USB-grensesnittkabelen til din Macintosh® og koble deretter til skriveren.



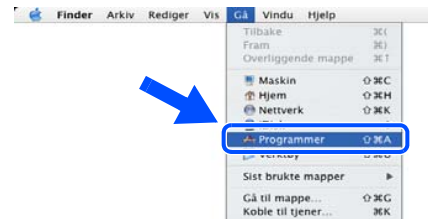
Feil oppsett

IKKE koble skriveren til en USB-port på et tastatur eller en USB-hub uten strømtilførsel.

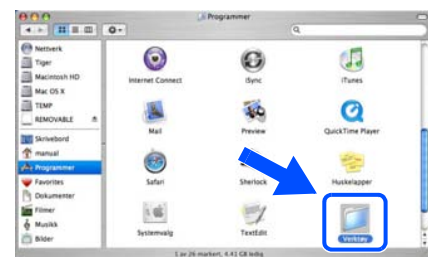
- 4 Kontroller at skriveren er på.



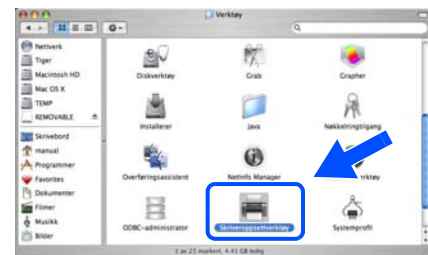
- 5 Klikk på **Gå**, og deretter på **Programmer**.



- 6 Dobbeltklikk på mappen **Verktøy**.



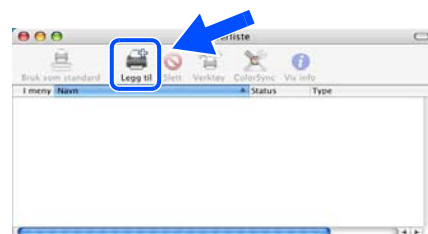
- 7 Dobbeltklikk på ikonet **Skriveroppsettverktøy**.



Merk

For Mac OS® X 10.2.-brukere, åpne ikonet **Utskriftssenter**.

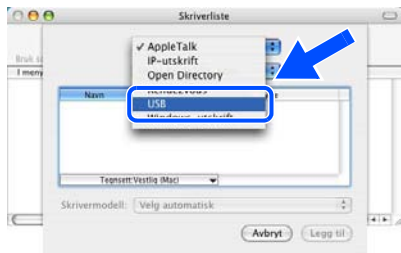
- 8 Velg **Legg til**.



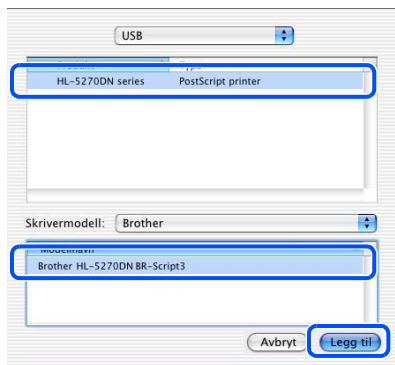
For brukere av Mac OS® 10.2.4 til 10.3: Fortsett til neste trinn.

For brukere av Mac OS® 10.4 eller senere: Gå til trinn 10.

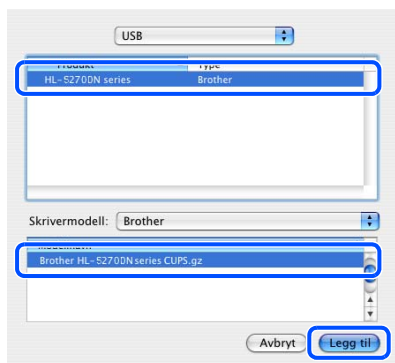
9 Velg **USB**.



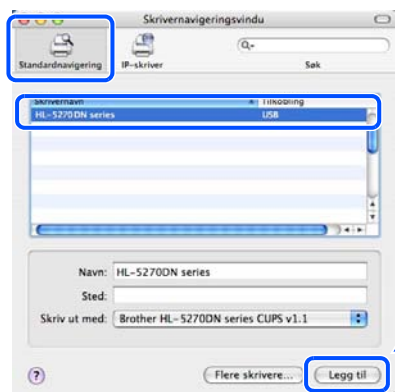
10 Velg riktig skriver og klikk på **Legg til**.
For Mac OS® 10.2-brukere:



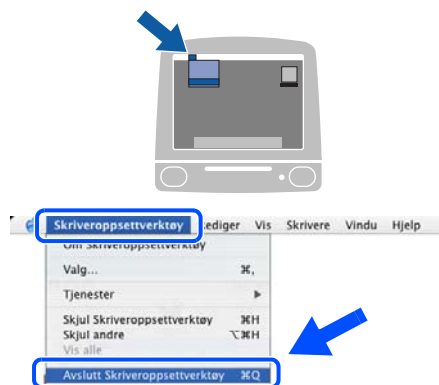
For Mac OS® 10.3-brukere:



For brukere av Mac OS® 10.4 eller senere:



11 Klikk på **Skriveroppsettverktøy**, deretter på **Avslutt skriveroppsettverktøy**.

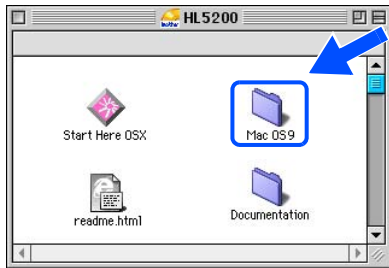


Installasjonen er fullført.

For brukere av Mac OS® 9.1 til 9.2

Koble skriveren til Macintosh®-maskinen, og installer driveren

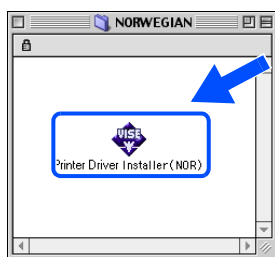
- 1 Sett CD-ROM-en som følger med inn i CD-ROM-stasjonen. Dobbeltklikk på mappen **Mac OS 9**.



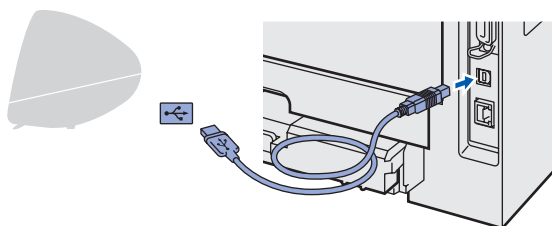
- 2 Dobbeltklikk på din språkmappe.



- 3 Dobbeltklikk på ikonet **Installasjon av skriverdriver** for å installere skriverdriveren. Følg instruksjonene på skjermen, og start deretter din Macintosh® på nytt.



- 4 Koble USB-grensesnittkabelen til din Macintosh® og koble deretter til skriveren.



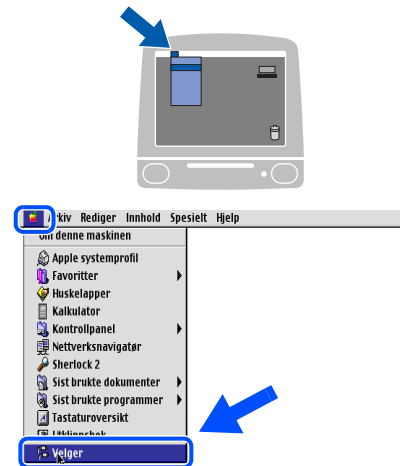
⊘ Feil oppsett

IKKE koble skriveren til en USB-port på et tastatur eller en USB-hub uten strømtilførsel.

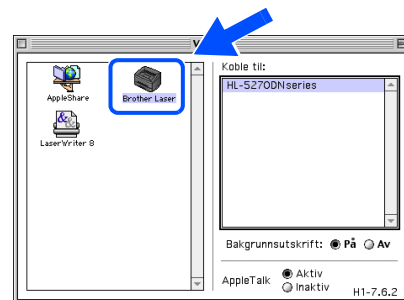
- 5 Kontroller at skriveren er på.



- 6 Fra menyen **Apple®**, klikk på **velgeren**.



- 7 Klikk på ikonet **Brother Laser**. På høyre side av **velgeren**, velg skriveren du vil bruke til utskrift. Lukk **velgeren**.



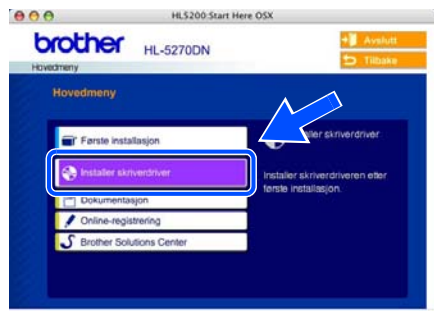
OK! Installasjonen er fullført.

For brukere med nettverkskabel

For brukere av Mac OS® X 10.2.4 eller senere

Koble skriveren til Macintosh®-maskinen, og installer driveren

1 Klikk på **Installer skriverdriver** på hovedmenyen.



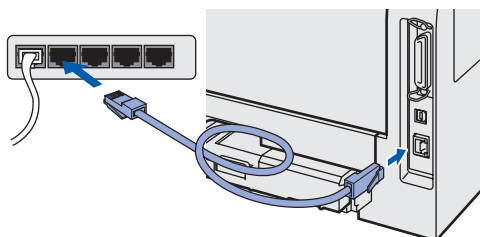
2 Klikk på **Brukere med nettverkskabel**, og følg deretter instruksene på skjermen. Start deretter din Macintosh®-maskin på nytt.



3 Slå av skriveren.



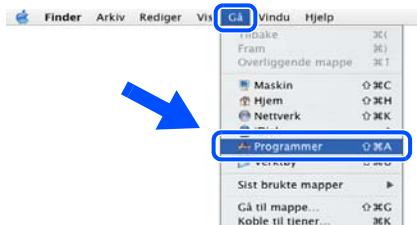
4 Koble nettverkskabelen til skriveren, og koble den deretter til en ledig port på huben.



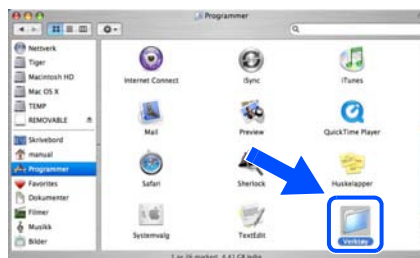
5 Slå på skriveren.



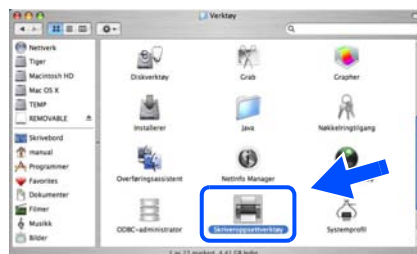
6 Klikk på **Gå**, og deretter på **Programmer**.



7 Dobbeltklikk på mappen **Verktøy**.



8 Dobbeltklikk på ikonet **Skriveroppsettverktøy**.



Merk

For Mac OS® X 10.2.-brukere, åpne ikonet **Utskriftssenter**.

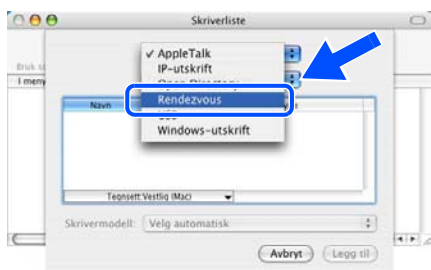
9 Velg **Add**.



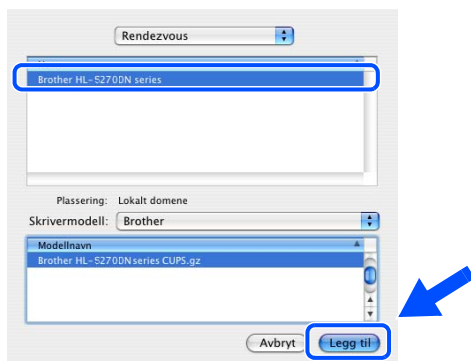
For brukere av Mac OS® 10.2.4 til 10.3:
Fortsett til neste trinn.

For brukere av Mac OS® 10.4 eller senere:
Gå til trinn **12**.

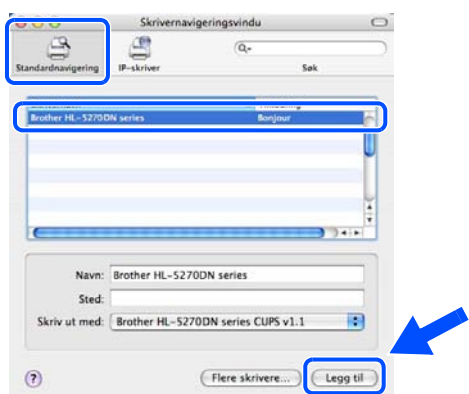
10 Velg det følgende:



11 Velg **Brother HL-5270DN series**, og klikk deretter på **Legg til**. Gå til trinn **13**.



12 Velg **Brother HL-5270DN series**, og klikk deretter på **Legg til**.



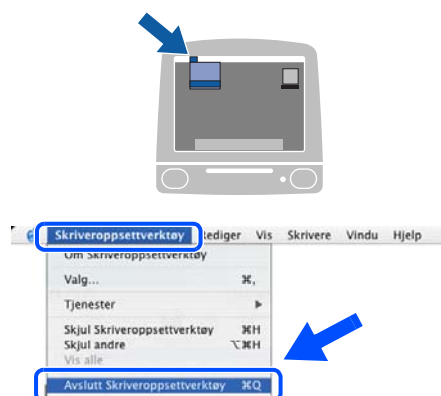
Merk

Hvis flere enn én skriver av samme modell (HL-5270DN) er tilkoblet ditt nettverk, vil Ethernet-adressen (MAC-adressen) vises etter modellnavnet.



Brukerhåndbok for nettverket, kapittel 6.

13 Klikk på **Skriveroppsettverktøy**, deretter på **Avslutt skriveroppsettverktøy**.



OK!

Installasjonen er fullført.

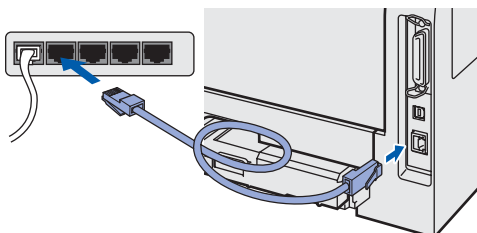
For brukere av Mac OS® 9.1 til 9.2

Koble skriveren til Macintosh®-maskinen, og installer driveren

1 Slå av skriveren.



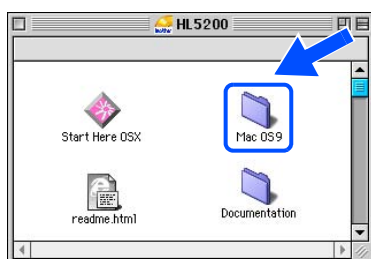
2 Koble nettverkskabelen til skriveren, og koble den deretter til en ledig port på huben.



3 Slå på skriveren.



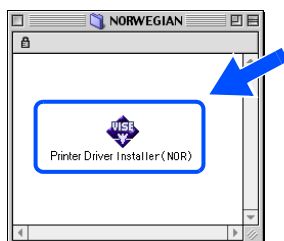
4 Sett CD-ROM-en som følger med inn i CD-ROM-stasjonen. Dobbeltklikk på mappen **Mac OS 9**.



5 Dobbeltklikk på din språkmappe.



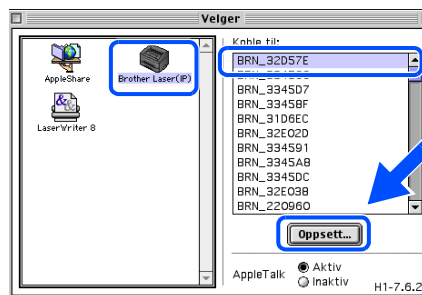
6 Dobbeltklikk på ikonet **Installasjon av skriverdriver** for å installere skriverdriveren. Følg instruksjonene på skjermen.



7 Fra menyen **Apple®**, klikk på **velgeren**.

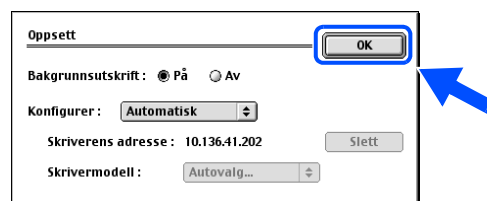


8 Klikk på ikonet for **Brother Laser (IP)**, og velg deretter **BRN_xxxxxx** (der xxxxxx er de siste seks tallene i Ethernet-adressen). Klikk på **Oppsett...**



Brakerhåndbok for nettverket, kapittel 6.

9 Velg **OK**. Lukk **velgeren**.



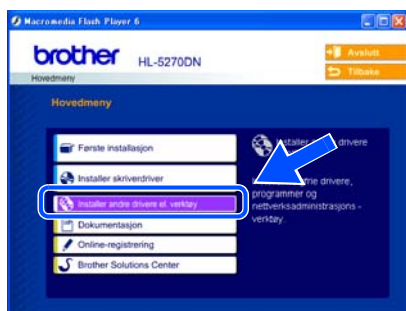
OK! Installasjonen er fullført.

Konfigurasjonsverktøy for BRAdmin Professional (for brukere av Windows®)

BRAdmin Professional for Windows® er utformet for å administrere dine nettverkstilkoblede Brother-enheter i et LAN (Local Area Network)-miljø. Hvis du vil ha mer informasjon om BRAdmin Professional, kan du gå til <http://solutions.brother.com>

Installere konfigurasjonsverktøy for BRAdmin Professional

- 1 Klikk på **Installer andre drivere eller verktøy** på hovedmenyen.



- 2 Klikk på **BRAdmin Professional**, og følg deretter instruksjonene på skjermen.



Merk

Standardpassordet for utskriftsserveren er 'access'. Du kan endre dette passordet fra BRAdmin Professional.

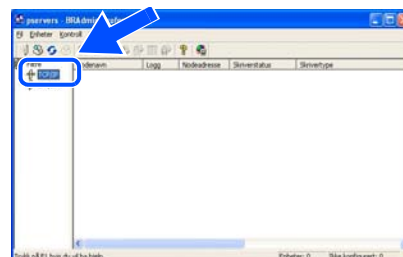
Angi din IP-adresse, nettverksmaske og gateway ved hjelp av BRAdmin Professional



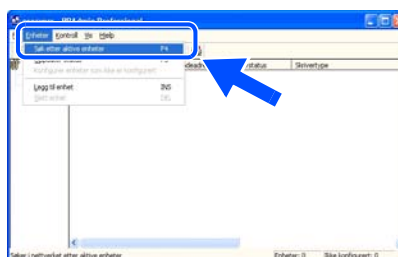
Merk

Hvis du har en DHCP-/BOOTP-/RARP-server i nettverket ditt, trenger du ikke å gjøre følgende handling. Utskriftsserveren vil automatisk hente IP-adressen.

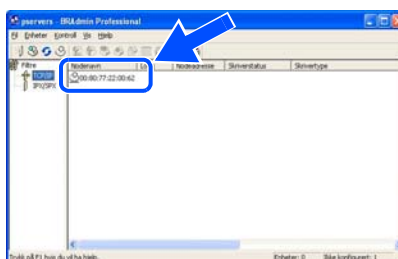
- 1 Start BRAdmin Professional, og velg **TCP/IP**.



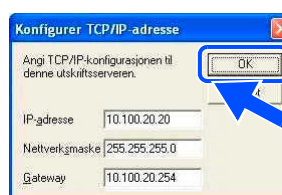
- 2 Klikk på **Enheter**, og deretter på **Søk etter aktive enheter**. BRAdmin søker automatisk etter enheter.



- 3 Dobbelklikk på den nye enheten.



- 4 Angi **IP-adresse**, **Nettverksmaske** og **Gateway**, og klikk deretter på **OK**.



- 5 Adresseinformasjonen lagres til skriveren.

Konfigurasjonsverktøy for BRAdmin Light (for brukere av Mac OS® X)

Programvaren Brother BRAdmin Light er en Java™-applikasjon som er designet for Apple Mac OS® X-miljø. Den støtter noen av funksjonene i Windows BRAdmin Professional-programvaren. For eksempel kan du endre enkelte nettverksinnstillinger og oppdatere fastvare på Brothers nettverksklare skrivere og multifunksjonsenheter ved å bruke programvaren BRAdmin Light.

BRAdmin Light-programvaren vil installeres automatisk når du installerer skriverdriveren. Hvis du allerede har installert skriverdriveren, trenger du ikke installere den igjen.

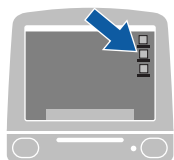
Hvis du vil ha mer informasjon om BRAdmin Light, kan du gå til <http://solutions.brother.com>

Angi din IP-adresse, nettverksmaske og gateway ved hjelp av BRAdmin Light

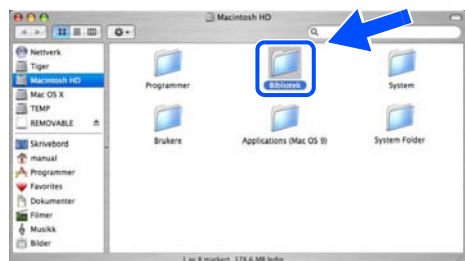
Merk

- Hvis du har en DHCP-/BOOTP-/RARP-server i nettverket ditt, trenger du ikke å gjøre følgende handling. Utskriftsserveren vil automatisk skaffe sin egen IP-adresse. Kontroller at versjon 1.4.1_07 eller senere av Java™-klientprogramvaren er installert på datamaskinen din.
- Standardpassordet for utskriftsserveren er 'access'. Du kan endre dette passordet fra BRAdmin Light.

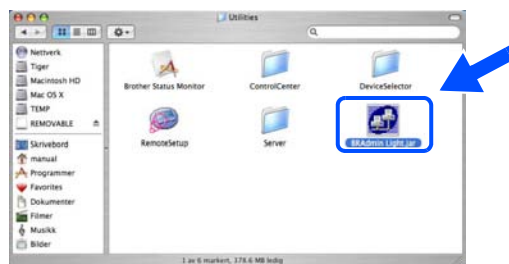
- 1 Dobbelklikk på ikonet **Macintosh HD** på skrivebordet.



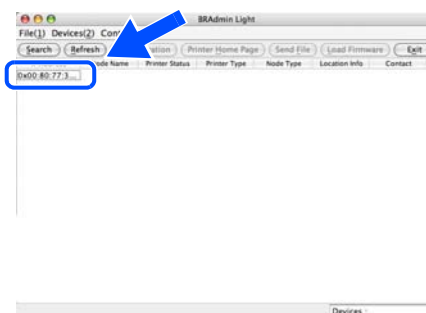
- 2 Velg **Bibliotek**, **Skrivere**, **Brother** og deretter **Verktøy**.



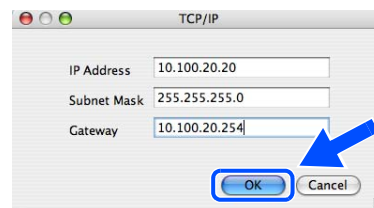
- 3 Dobbelklikk på filen **BRAdminLight.jar**. Kjør programvaren BRAdmin Light. BRAdmin Light søker automatisk etter nye enheter



- 4 Dobbelklikk på den nye enheten.



- 5 Angi **IP-adresse**, **Nettverksmaske** og **Gateway**, og klikk deretter på **OK**.



- 6 Adresseinformasjonen lagres til skriveren.

Nettleser

Brother-utskriftsserveren er utstyrt med en Internett-server (webserver) som lar deg overvåke statusen eller endre noen av konfigurasjonsinnstillingene ved hjelp av HTTP (Hyper Text Transfer Protocol).



Merk

Brukernavnet er **'admin'** og standardpassordet er **'access'**. Du kan endre dette passordet fra nettleseren.



Se kapittel 2 i Brukerhåndboken for nettverket.

Standard nettverksinnstillinger

For å tilbakestille alle nettverksinnstillingene i den interne utskriftsserveren til standard, følg trinnene nedenfor.

- 1 Trykk på knappene **+** eller **-** for å velge **NETTVERK**.
Trykk på **Set**.

NETTVERK

- 2 Trykk på knappene **+** eller **-** for å velge **FABRIKKOPPSETT**.
Trykk på **Set**.

FABRIKKOPPSETT

- 3 Trykk på **Set** igjen.

OK?

Skrive ut skriverinnstillingssiden

Skriverinnstillingssiden angir alle gjeldende skriverinnstillinger, inkludert nettverksinnstillinger. For å skrive ut en skriverinnstillingsside:

- 1 Trykk på knappen **+** for å velge **INFORMASJON**.
Trykk på **Set**.

INFORMASJON


- 2 Trykk på **Set** igjen.

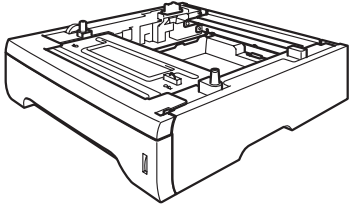
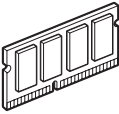
SKRIV OPPSETT

- 3 Trykk på **Set** igjen for å skrive ut skriverinnstillingssiden.

Ekstrautstyr

Følgende ekstrautstyr finnes for denne skriveren. Du kan øke funksjonaliteten til skriveren med dette ekstrautstyret.

 Se kapittel 5 i brukermanualen.

Nedre papirmagasin	DIMM-minne
LT-5300	
	
Andre eller tredje nedre papirmagasin kan holde opp til 250 ark. Når begge magasinene er installert øker skriverens inmatingskapasitet til 800 ark.	Du kan utvide minnet ved å installere 144-pinners DIMM-minnemoduler.

Rekvisita


Når du må bytte rekvisita, vises følgende meldinger på LCD-skjermen.

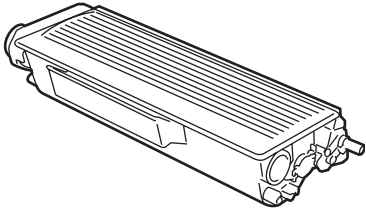
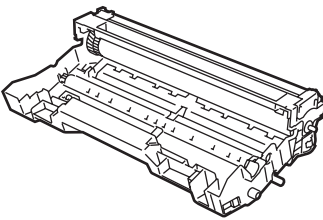
LITE TONER

BYTT TONER

TROM. NÆR SLUTT

Hvis du vil ha mer informasjon om rekvisita for din skriver, kan du gå til <http://solutions.brother.com> eller kontakte din lokale Brother-forhandler.

 Se kapittel 6 i brukermanualen.

Tonerkassett	Trommelenhet
	

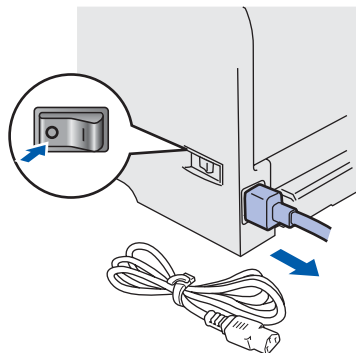
Transport av skriveren

Hvis du må transportere skriveren, må du pakke den godt inn, slik at den ikke skades under transporten. Det anbefales at du tar vare på, og bruker, den originale innpakningen. Du bør også sørge for at skriveren er forsikret under transporten.

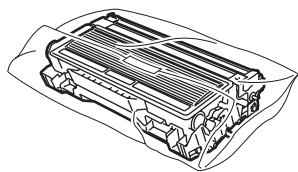
! Forsiktig

Når du sender skriveren, må TROMMELEN og TONERKASSETTEN tas ut av skriveren og legges en plastpose. Hvis du ikke tar ut disse delene og legger dem i en plastpose før du sender skriveren, kan skriveren påføres stor skade, og GARANTIEEN KAN BLI UGYLDIG.

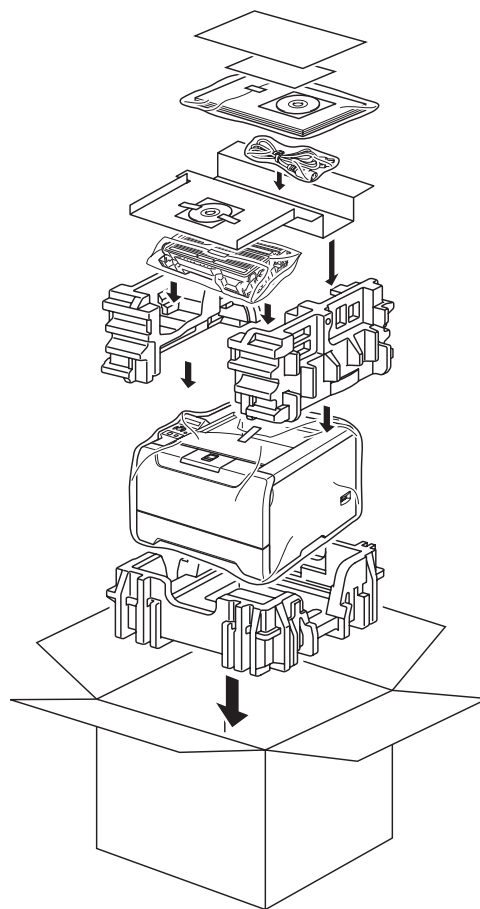
- 1 Slå av strømbryteren på skriveren, og trekk deretter ut strømkabelen.



- 2 Fjern trommelenheten og tonerkassetten. Legg dem i en plastpose og sørg for at posen blir helt forseglet.



- 3 Ompakk skriveren.



Varemerker

Brother-logoen er et registrert varemerke for Brother Industries, Ltd.

Apple, Apple-logoen, Macintosh og TrueType er registrerte varemerker for Apple Computer, Inc i USA og andre land.

Epson er et registrert varemerke, og FX-80 og FX-850 er varemerker som tilhører Seiko Epson Corporation.

Hewlett Packard er et registrert varemerke, og HP LaserJet 6P, 6L, 5P, 5L, 4, 4L, 4P, III, IIIP, II og IIP er varemerker for Hewlett-Packard Company.

IBM, IBM PC og Proprinter er registrerte varemerker for International Business Machines Corporation.

Microsoft, MS-DOS, Windows og Windows NT er registrerte varemerker for Microsoft Corporation i USA og andre land.

PostScript og PostScript 3 er varemerker for Adobe Systems Incorporated.

Java og alle Java-baserte varemerker og logoer er varemerker eller registrerte varemerker for Sun Microsystems Inc. i USA og andre land.

Alle andre termer, merker og produktnavn som blir omtalt i denne hurtigstartguiden, er registrerte varemerker for sine respektive selskaper.

Utarbeidelse og publisering

Denne brukermanualen er utarbeidet og publisert under oppsyn av Brother Industries Ltd., og den inneholder de nyeste produktbeskrivelsene og -spesifikasjonene.

Innholdet i denne brukermanualen og spesifikasjonene til dette produktet kan endres uten varsel.

Brother forbeholder seg retten til å foreta endringer i spesifikasjonene og innholdet i denne manualen uten varsel, og de er ikke ansvarlige for skader (inkludert driftstap) forårsaket av det presenterte materialet, inkludert, men ikke begrenset til, typografiske feil eller andre feil i denne publikasjonen.

Dette produktet er laget for å brukes i et profesjonelt miljø.

brother®



LM5673001①

NOR

Trykt i Kina