



SZOFTVER HASZNÁLATI ÜTMUTATÓ

MFC-8460N
MFC-8860DN
DCP-8060
DCP-8065DN



Tartalomjegyzék

I. bekezdés Windows®

1 Nyomtatás

A Brother nyomtató driver	2
Dokumentum nyomtatása	3
Kétoldalas nyomtatás	4
Útmutatások a kétoldalas nyomtatáshoz	4
Kézi kétoldalas nyomtatás	4
Automatikus kétoldalas nyomtatás (az automatikus kétoldalas nyomtatást támogató modellekhez)	5
Egyidejű szkennelés, nyomtatás és fax	5
Nyomtató vezérlőgomb	6
Nyomtatási feladat törlése	6
Biztonsági kulcs	6
A nyomtató emulációs alkalmazása	7
Belső betűkészlet nyomtatása	8
Nyomtatási konfigurációs lista nyomtatása	8
Nyomtató alapértelmezett beállításainak visszaállítása	8
Állapotjelző	9
Az állapotjelző bekapcsolása	9
A készülék állapotának figyelése	10
Nyomtatómeghajtó beállításai (Windows® használata esetén)	11
A nyomtatómeghajtó beállításainak elérése (Windows®)	12
A Windows® nyomtatómeghajtó funkciói	13
Kezdőfül	13
Speciális fül	16
Kiegészítő fül	17

2 Szkennelés

Dokumentum beolvasása TWAIN meghajtóval	18
TWAIN kisegítő meghajtó	18
Szkennér hozzáférés	19
Dokumentum beolvasása a számítógépbe	20
A Szkennelés gomb használata (USB és párhuzamos csatlakozás esetén)	24
Szkennelés E-mail -be	25
Kép szkennelése	26
Szkennelés OCR-be	26
Szkennelés fájlba	27
ScanSoft® használata PaperPort® SE OCR-rel.	28
ScanSoft® eltávolítása PaperPort® SE OCR-rel.	29

3 ControlCenter2

A ControlCenter2 használata.....	30
Az Automatikus feltöltés kikapcsolása.....	31
SCAN (SZKENNELÉS)	32
SZKENNELÉS EGYEDI BEÁLLÍTÁSSAL	32
MÁSOLÁS	32
PC-FAX (Nem elérhető DCP modellek esetén).....	33
KÉSZÜLÉK BEÁLLÍTÁSOK	33

4 Hálózati szkennelés (Beépített hálózati támogatással rendelkező modellek esetén)

Hálózati szkennelés előkészítése.....	34
Hálózati engedély	34
Hálózati szkennelés konfigurálása	35
A Szken gomb használata	
(A kétoldalas szkennelést támogató modellekhez)	37
E-mail -Szkennelés.....	37
Szkennelés E-mailre (e-mail Szerver) (MFC-8860DN típusú készülékhez).....	38
Kép Szkennelése.....	39
Szkennelés OCR-re.....	40
Szkennelés Fájlbba	41
Szkennelés FTP-re.....	42
Szkennelés FTP-re manuálisan	44

5 Távoli beállítás (DCP modelleknél nem használható)

Távoli beállítás.....	46
-----------------------	----

6 Brother PC-FAX szoftver (DCP modellekkel nem használható)

PC-FAX küldés	48
Felhasználói adatok beállítása	49
Küldés beállítása	50
Cím jegyzék.....	51
Fájlküldés PC-FAX formájában, Fax stílusú felhasználói felületről.	52
Fájlküldés PC-FAX formájában, Szimpla stílusú felhasználói felületről.	53
PC-FAX fogadás	55
Számítógépének Beállítása.....	57
Hálózati PC-FAX fogadó beállításainak konfigurálása	58

II. bekezdés Apple® Macintosh®

7 Nyomtatás és faxolás

USB-vel felszerelt Apple® Macintosh® készülékének beállítása	61
Nyomtató vezérlőgomb.....	62
Nyomtatási feladat törlése	62
Titkosítási vezérlőgomb.....	62
A nyomtató emulációs alkalmazása	63
Belső betűkészlet nyomtatása.....	64
A nyomtatási konfigurációs lista nyomtatása.....	64
Alapértelmezett beállítások visszaállítása	64
Munkaállapot figyelő.....	65
A készülék munkaállapotának'frissítése	65
Ablak elrejtése vagy megjelenítése	65
Kilépés az ablakból.....	65
Web alapú vezérlés (Csak hálózati modellek).....	65
Brother lézeres meghajtó használata Macintosh® számítógépeken (Mac OS® X)	66
Válassza a page setup (oldal beállítás) opciót	66
Speciális beállítások.....	66
A Brother lézeres meghajtó használata Macintosh® rendszerekkel (Mac OS® 9.1-9.2)	69
Nyomtató kiválasztása.....	69
Oldalbeállítás.....	69
Faxküldés (DCP modellekkel nem használható).....	72
Mac OS® X rendszerekhez	72
Mac OS® 9.1–9.2 használata esetén	75

8 Szkennelés

Szkennelés Macintosh® programból	77
Szkennér hozzáférés.....	77
Kép szkennelése Macintosh® számítógépbe	77
Egy kép előre-szkennelése	79
A Presto!® használat PageManager®.....	80
Jellemzők.....	80
Rendszerkövetelmények Presto!® PageManager®	80

9 ControlCenter2 (Mac OS® 10.2.4. vagy újabb rendszerekhez)

A ControlCenter2 használata.....	81
Az Automatikus feltöltés kikapcsolása.....	82
SCAN (Szkennelés).....	82
EGYEDI SZKENNELÉS	83
MÁSOLÁS / PC-FAX.....	83
KÉSZÜLÉKBEÁLLÍTÁSOK	83

**10 Hálózati Szkennelés
(DCP-8060 esetében nem elérhető)**

Hálózati Szkennelés Előkészítése.....	84
Hálózati Szkennelés Konfigurálása	84

**11 Távoli beállítás
(DCP modellek esetében nem elérhető)**

Távoli beállítás (használata Mac OS® X 10.2.4 vagy újabb változatához.).....	86
--	----

I Index



Windows®

Nyomtatás	2
Szkennelés	18
ControlCenter2	30
Hálózati szkennelés (Beépített hálózati támogatással rendelkező modellek esetén)	34
Távoli beállítás (DCP modelleknél nem használható)	46
Brother PC-FAX szoftver (DCP modellekkel nem használható)	48

A Brother nyomtató driver

A nyomtatómeghajtó egy szoftver, amely a számítógép által használt adatformátumból egy nyomtató-parancsnyelv vagy oldalleíró nyelv segítségével az adott nyomtató számára szükséges formátumba alakítja át az adatokat.

A nyomtatómeghajtók a mellékelt CD-ROM-on található. Telepítse a meghajtókat a *Gyors használati útmutató* segítségével. A meghajtó legújabb verziói letölthetők a Brother ügyfélszolgálati központ alábbi honlapjáról:

<http://solutions.brother.com>

Nyomtatás Windows® alatt

A Microsoft® Windows® 98/98SE/Me/2000 Professional/XP és Windows NT® 4.0 verziójú rendszerekhez rendelt nyomtatómeghajtó a Brother készülékhez mellékelt CD-ROM-on található. A telepítőprogram segítségével a nyomtatómeghajtók könnyen telepíthetők a Windows® rendszerre. A meghajtó egyedi tömörítési módot használ, amely gyorsabb nyomtatást tesz lehetővé a Windows® környezetben használt alkalmazásokban. Segítségével többféle nyomtatási módot is beállíthat, használhatja a gazdaságos nyomtatási üzemmódot és az egyéni papírméret-beállítást.



Megjegyzés

Ha a számítógép a tűzfal miatt nem tudja a nyomtatást elindítani, szükség lehet a tűzfal beállításainak módosítására, hogy lehetővé váljon a kommunikáció a 137-es porttal. További információkért látogasson el a Brother ügyfélszolgálati központba (<http://solutions.brother.com>).

Dokumentum nyomtatása

Ha a készülék adatokat kap a számítógépről, akkor elkezd a nyomtatást betöltve a lapo(ka)t a papírtálcáról. Berendezése számos különböző típusú papírra és borítékra képes nyomtatni. (Bővebb tájékoztatást a papírtálcáról és az ajánlott papírhasználatról a *Használati útmutatóbantalál.*)

- 1 Az adott alkalmazásból válassza a Nyomtatás parancsot.
Ha bármilyen más nyomtatómeghajtó van a számítógépre telepítve, válassza ki a Nyomtatás vagy Nyomtatás beállításai menüből a **Brother MFC-XXXX** vagy a **DCP-XXXX Printer*** a nyomtatás drivereként, majd a nyomtatás elkezdéséhez kattintson az **OK** gombra.
*(XXXX az Ön által használt modell neve. Ha a nyomtatót USB kábel segítségével csatlakoztatja a géphez, a nyomtatómeghajtó nevével az USB szerepel majd.)



Megjegyzés

Ha Macintosh® rendszert használ, tekintse meg a *Brother lézeres meghajtó használata Macintosh® számítógépeken (Mac OS® X)* című részt a(z) 66. oldalon! vagy *A Brother lézeres meghajtó használata Macintosh® rendszerekkel (Mac OS® 9.1-9.2)* című részt a(z) 69. oldalon! fejezeteket.

- 2 A számítógép adatokat küld a nyomtónak. A munkaállapot jelző LED sárgán villog, és a gép elkezd a nyomtatást.
- 3 Amikor a készülék befejezte az adatok nyomtatását, az LCD-n megjelenik a gép munkaállapota.



Megjegyzés

Az adott alkalmazáson belül beállíthatja a papír méretét és tájolását.

Ha a szoftveralkalmazás nem támogatja az egyéni papírméretet, akkor válassza a következő legnagyobb méretet.

Ezt követően, állítsa be a nyomtatási területet a jobb és bal margó igazításával.

Kétoldalas nyomtatás

A nyomtatómeghajtó támogatja a kétoldalas nyomtatást.

Útmutatások a kétoldalas nyomtatáshoz

- A túlzottan vékony papír meggyűrődhet.
- Ha a papír felgöngyölődik, simítsa egyenesre és helyezze vissza a papír- vagy az MP tálcába.
- Ha a papír adagolása nem megfelelő, lehet, hogy a papír felgöngyölödött. Vegye ki a papírt, és simítsa egyenesre.

Kézi kétoldalas nyomtatás

A gép először a páros számú oldalakat nyomtatja a papír egyik oldalára. Ezt követően a Windows® meghajtó (egy felugró ablakban) a papír ismételt behelyezését kéri. A papír beszorulásának elkerülése érdekében behelyezés előtt simítsa egyenesre. Túlzottan vékony vagy vastag papír használata nem javasolt.

Automatikus kétoldalas nyomtatás (az automatikus kétoldalas nyomtatást támogató modellekhez)

1

Megjegyzés

- Az Automatikus kétoldalas nyomtatáshoz használjon A4, Letter vagy Legal méretű papírt.
- Bizonyosodjon meg róla, hogy a hátsó fedőlap zárva van.
- Bizonyosodjon meg róla, hogy a kétoldalas tálcá megfelelően van a nyomtatóba helyezve.
- Ha a papír felgöngyölődik, simítsa egyenesre és helyezze vissza a papírtálcába.
- Használjon általános papírt. Ne használjon normál vagy vékony papírt.

1 Tegye a papírt a papír- vagy MP tálcába.

2 A Windows nyomtatómeghajtóhoz

- 1 Nyissa meg a nyomtatómeghajtó **Tulajdonságok** párbeszédpanelét.
- 2 A **Általános** fülről válassza ki a **Nyomtatási beállítások...** ikont.
- 3 A **Haladó** (Speciális) fülről válassza a **Kétoldalas** ikont.
- 4 Jelölje be a **Duplex egység használata** opciót.
- 5 Kattintson az **OK** gombra. A nyomtató automatikusan a papír mindkét oldalára nyomtat.

BR-Script nyomtatómeghajtó esetében

- 1 Nyissa meg a nyomtatómeghajtó **Tulajdonságok** párbeszédpanelét.
- 2 A **Általános** fülről válassza ki a **Nyomtatási beállítások...** ikont.
- 3 A **Tájélotás** fülről válassza ki a **Kétoldalas nyomtatás** (Kétoldal'as) és az **Oldal sorrend** opciókat.
- 4 Kattintson az **OK** gombra. A nyomtató automatikusan a papír mindkét oldalára nyomtat.

Egyidejű szkennelés, nyomtatás és fax

A nyomtató egyidejűleg nyomtathat a számítógépről miközben faxot küld vagy fogad vagy miközben dokumentumot szkennel a számítógépre. A számítógépes nyomtatás közben a faxküldés zavartalanul működik. Ugyanakkor, ha a gép másolást végez vagy papírformátumú faxot fogad, a számítógépes nyomtatást a faxfogadás vagy másolás idejére szünetelteti.

Nyomtató vezérlőgomb

1

Nyomatási feladat törlése

Az aktuális nyomtatási feladat törléséhez nyomja meg a **Job Cancel (Visszavonás)** gombot. Ha a munkaállapot jelző LED sárgán villog, a **Job Cancel (Visszavonás)** gomb megnyomásával törölheti a memóriában tárolt adatokat.



Biztonsági kulcs

A titkosított adatok jelszóval védettek. A titkosított adatokat kizárólag a jelszó ismeretében lehet kinyomtatni. A gép a titkosított adatokat a jelszó megadása nélkül nem nyomtatja ki. A dokumentum nyomtatása után a gép törli a memóriában tárolt adatokat. A titkosítási funkció használatához adjon meg egy jelszót a nyomtatómeghajtó párbeszédpanelen.



Megjegyzés

A jelszónak négy számjegyűnek kell lennie.

- 1 Nyomja meg a **Secure (Biztonságos)** gombot.



Megjegyzés

Ha a memóriában nincs titkosított adat, az LCD kijelzőn a `Nincs adat !` üzenet jelenik meg.

- 2 A felhasználónév kiválasztásához nyomja meg a ▲ vagy a ▼ gombot. Nyomja meg az **OK** gombot. Az LCD kijelzőn feladat kiválasztások jelennek meg.
- 3 A ▲ vagy ▼ gombokkal választhatja ki a feladatot. Nyomja meg az **OK** gombot. Az LCD kijelzőn a négy számjegyből álló jelszó megadására vonatkozó utasítás jelenik meg.
- 4 Adja meg a jelszót a vezérlőpulton. Nyomja meg az **OK** gombot.
- 5 Az adatok nyomtatásához nyomja meg a ▲ vagy a ▼ gombot és válassza ki a `Nyomtat` opciót. Nyomja meg az **OK** gombot. A gép kinyomtatja az adatokat. A titkosított adatok törléséhez nyomja meg a ▲ vagy a ▼ gombot és válassza a `Töröl` opciót. Nyomja meg az **OK** gombot.
- 6 Nyomja meg a **Stop/Exit (Stop/Kilépés)** gombot.



Megjegyzés

- A gép kikapcsoláskor törli a titkosított adatokat a memóriából.
- A titkosított adatok nyomtatását követően, a gép törli az adatokat a memóriából.

A nyomtató emulációs alkalmazása

A készülék a nyomtatási parancsokat nyomtatási parancsnyelven vagy emulációban kapja. A különböző operációs rendszerek és alkalmazások a nyomtatási parancsokat különböző nyelven küldik. A készülék a nyomtatási parancsokat különböző emulációkban is fogadhatja, ebben az esetben automatikus emuláció kiválasztást végez. Ha a készülék adatokat kap a számítógépről, akkor automatikusan kiválasztja az emulációs üzemmódot. Az alapértelmezett beállítás az Auto(Epson). A készülék az alábbi kombinációkból választhat:

Auto (Epson) - alapértelmezett	Auto (IBM)
HP LaserJet	HP LaserJet
BR-Script3	BR-Script3
EPSON FX-850	IBM Proprinter

Készüléke az alábbi emulációs üzemmódokkal rendelkezik. A beállításokat a vezérlőpult segítségével módosíthatja.

- A HP LaserJet üzemmód. A HP LaserJet emulációs üzemmódban (HP üzemmód) a nyomtató a Hewlett-Packard® PCL6 parancsnyelvet támogatja LaserJet lézernyomtató. Az alkalmazások többsége támogatja az ilyen típusú lézernyomtatót. A nyomtató ebben az üzemmódban teljesíti legjobban az adott alkalmazásokat.

■ BR-Script3 üzemmód

BR-Script egy eredeti Brother oldalleíró parancsnyelv és a PostScript® parancsnyelv emuláció értelmezője. Ez a nyomtató a 3. szintet támogatja. A készülék BR-Script értelmezőjének segítségével az oldalon szereplő szöveget és grafikát irányíthatja.

A PostScript® parancsokról további tájékoztatást az alábbi útmutatókban talál:

- Adobe Systems Incorporated. PostScript® Language Reference, 3. kiadás. Addison-Wesley Professional, 1999. ISBN: 0-201-37922-8
- Adobe Systems Incorporated. PostScript® Language Program Design. Addison-Wesley Professional, 1988. ISBN: 0-201-14396-8
- Adobe Systems Incorporated. PostScript® Language Tutorial és Cookbook. Addison-Wesley Professional, 1985. ISBN: 0-201-10179-3

■ EPSON FX-850 és IBM Proprinter üzemmód

Az EPSON FX-850 és IBM Proprinter üzemmódban a készülék az ipari standard mátrixnyomtatók támogatásához szükséges emulációs módokat használja. Bizonyos alkalmazások támogatják a mátrixnyomtató emulációkat. Ha ezekkel az alkalmazásokkal dolgozik, a tökéletes nyomtatás érdekében használja a fenti emulációs módokat.

Emulációválasztás beállítása

- 1 Nyomja meg a **Menu (Menü), 4, 1** gombot. (DCP modelleknél: **Menu (Menü), 3, 1**)
- 2 Nyomja meg a **▲** vagy **▼** gombot. Az alábbiak közül választhat: Automata (EPSON), Automata (IBM), HP LaserJet, BR-Script 3, Epson FX-850 vagy IBM Proprinter. Nyomja meg az **OK** gombot.
- 3 Nyomja meg a **Stop/Exit (Stop/Kilépés)** gombot.



Megjegyzés

Ajánlatos a szoftveralkalmazáson belül vagy a hálózati szerveren az emulációt beállítani. Ha a beállítás nem működik megfelelően, akkor a vezérlőpanel gombjai segítségével válassza ki manuálisan a kívánt emulációs üzemmódot.

Belső betűkészlet nyomtatása

Kinyomtathatja a gép belső (rezidens) betűkészlet-listáját, így mielőtt kiválasztaná őket, megnézheti, hogyan néznek ki az egyes betűtípusok.

- 1 Nyomja meg a **Menu (Menü), 4, 2, 1** gombokat. (DCP modelleknél: **Menu (Menü), 3, 2, 1.**)
- 2 Nyomja meg a **Start** gombot. A gép kinyomtatja a listát.
- 3 Nyomja meg a **Stop/Exit (Stop/Kilépés)** gombot.

Nyomtatási konfigurációs lista nyomtatása

Kinyomtathatja az aktuális nyomtatási beállítások listáját is.

- 1 Nyomja meg a **Menu (Menü), 4, 2, 2** gombot. (DCP modelleknél: **Menu (Menü), 3, 2, 2-t.**)
- 2 Nyomja meg a **Start** gombot. A gép kinyomtatja a beállítások listáját.
- 3 Nyomja meg a **Stop/Exit (Stop/Kilépés)** gombot.

Nyomtató alapértelmezett beállításainak visszaállítása

Visszaállíthatja a gép alapértelmezett beállításait. A készülék törli a memóriájában tárolt makrókat és betűkészleteket.

- 1 Nyomja meg a **Menu (Menü), 4, 3** gombot.
(DCP modelleknél: **Menu (Menü), 3, 3.**)
- 2 Az alapértelmezett beállítások visszaállításához nyomja meg a **1** gombot.
Változtatások nélküli kilépéshez, nyomja meg a **2** gombot.
- 3 Nyomja meg a **Stop/Exit (Stop/Kilépés)** gombot.

Állapotjelző

Az Állapotjelző segédprogram egy konfigurálható szoftveres eszköz, amely egy vagy több gép állapotát figyeli és meghatározott időintervallumokban hibaüzenetet küld, ha pl. papírelakadás történik vagy ha az adagolótálcából elfogy a papír.

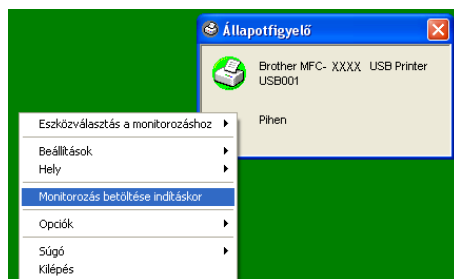
1

Az állapotjelző bekapcsolása

- 1 Kattintson a **Brother MFC-XXXX** (vagy **DCP-XXXX**) **Printer*** amely a **start/Minden program/Brother/MFL-Pro Suite MFC-XXXX** alatt található (vagy **DCP-XXXX**)/**Képernyő állapot** a számítógépén. Az **Állapotfigyelő** ablak jelenik meg.
*(XXXX az Ön által használt modell neve és amennyiben USB csatlakozásra kapcsolódik, a nyomtatómeghajtó neve USB.)



- 2 Kattintson az egér jobb gombjával a **Állapotfigyelő** ablakra és jelölje be a **Monitorozás betöltése indításkor** opciót.



- 3 Kattintson az egér jobb gombjával a **Állapotfigyelő** ablakra és válassza a **Hely** menüpontot, majd válassza ki az állapotjelző megjelenítési módját a számítógépén — az alábbiak közül választhat: **Tálca**, **Tálcamenü**, **Tálcamenü (hiba esetén)**, vagy **Asztal**.

A készülék állapotának figyelése

A **Állapotfigyelő** ikon színe a készülék munkaállapotától függően változik.

- A zöld ikon a normál készenléti állapotot jelenti.



- A sárga ikon figyelmeztetést jelent.



- A vörös ikon nyomtatási hibát jelez.



Megjegyzés

- A készülék munkaállapotát bármikor ellenőrizheti, ha kétszer rákattint a feladattálcán található ikonra **Állapotfigyelő** amely a számítógépen a **start/Minden program/Brother/MFL-Pro Suite MFC-XXXX** (vagy **DCP-XXXX**) alatt található.
- További tájékoztatásért a **Állapotfigyelő** szoftverről, kattintson a jobb nyomógombbal a **Állapotfigyelő** ikonra és válassza ki a **Súgó**-t.

Nyomtatómeghajtó beállításai (Windows® használata esetén)

1

Megjegyzés

Macintosh® használata esetében tekintse meg a *Brother lézeres meghajtó használata Macintosh® számítógépeken (Mac OS® X)* című részt a(z) 66. oldalon! vagy *A Brother lézeres meghajtó használata Macintosh® rendszerekkel (Mac OS® 9.1-9.2)* című részt a(z) 69. oldalon!.

Ha a számítógépről nyomtat, a következő nyomtatási beállításokat változtathatja meg:

- **Papír méret**
- **Összetett Oldal**
- **Oldalbeállítás**
- **Másolatok**
- **Média típus**
- **Kétoldalas / Brosúra**
- **Papír Forrás**
- **Felbontás**
- **Tonerkímélő Mód**
- **Vízjel**¹
- **Beosztás(f)**¹
- **Biztonsági Nyomtatás**¹
- **Gyors Nyomtatás Beállítás**¹
- **Nyomtatás Dátum és Idő**¹
- **Állapotfigyelő**¹
- **Makro**
- **Adminisztrátor** (Csak Windows® 98/98SE/Me használata esetén)
- **Parancs/Fájl Beszúrás** (Csak Windows® 98/98SE/Me használata esetén)
- **Sűrűség beállítás**

¹ Ezek a beállítások BR-Script meghajtó esetén nem érhetők el.

A nyomtatómeghajtó beállításainak elérése (Windows®)

1

- 1 Válassza a **Nyomtatás...** menüpontot, szoftvere **Fájl** menüjéből.
- 2 Válassza ki a **Brother MFC-XXXX** (vagy **DCP-XXXX**) **Printer*** és kattintson a **Tulajdonságok** vagy **Beállítások** gombra. A nyomtató párbeszédpanel jelenik meg.
*(XXXX az Ön által használt modell neve és amennyiben USB csatlakozásra kapcsolódik, a nyomtatómeghajtó neve USB.)



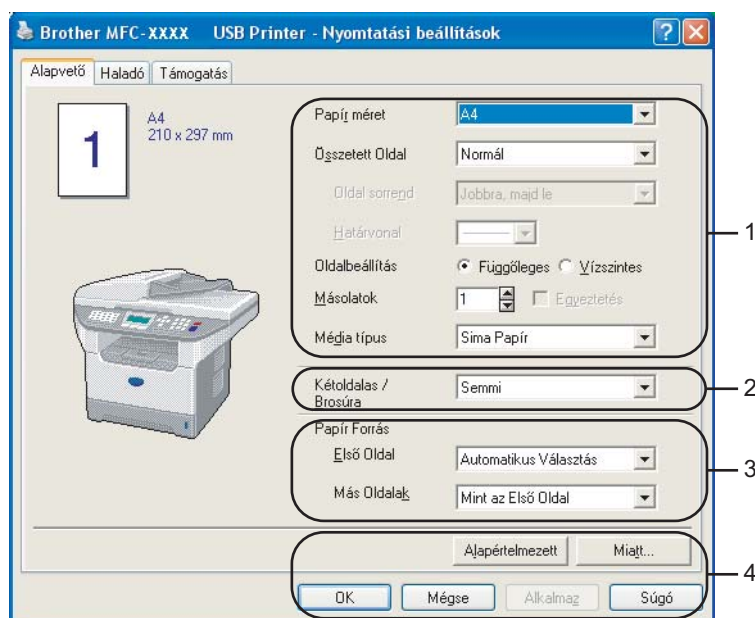
Megjegyzés

A nyomtatómeghajtó beállításainak elérése az operációs rendszertől és az adott szoftveralkalmazástól függ.

A Windows® nyomtatómeghajtó funkciói

1

Kezdőfűl



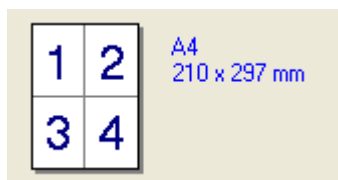
- 1 Válassza a **Papírméret Összetett Oldal oldalbeállítás Másolatok és Média típus** menüpontot.
- 2 Válassza a **Kétoldalas / Brosúra** beállítást.
- 3 Válassza a **Papír forrás** (Papírforrás) (**Első Oldal** és **Más Oldalak**) opciót.
- 4 A beállítások elfogadásához kattintson az **OK** gombra. A **Alapértelmezett** beállításokhoz a **Alapértelmezett** majd **OK** gombbal térhet vissza.

Papírméret

A legördülő listán válassza ki a megfelelő papírméretet.

Összetett oldal

A Több oldal beállítással csökkenthető a képek mérete úgy, hogy a készülék egy lapra több oldalt nyomtat. Ugyanakkor a képméretet is növelheti, így egy oldalt több lapra nyomtathat ki.



Oldal sorrend

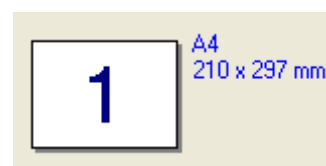
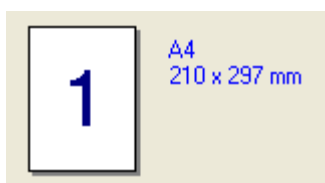
Ha az 1 opcióban kijelöli az N-t, a legördülő listán kiválaszthatja az oldalak megfelelő sorrendjét.

Határvonal

Ha a Több oldal beállítást használva több oldalt nyomtat egy lapra, a lapra nyomtatott oldalak köré folytonos vagy szaggatott vonalat helyezhet, vagy beállíthatja, hogy a készülék vonalak nélkül nyomtassa az oldalakat a lapra.

Oldalbeállítás

Az Tájolás menüpontban a nyomtatott dokumentum tájolását állíthatja be (**Függőleges** vagy **Vízszintes**).

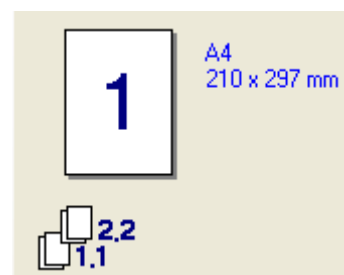
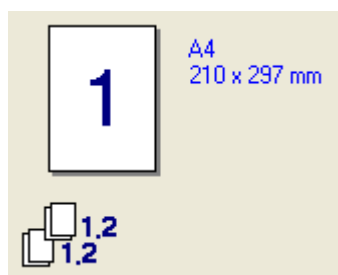


Másolatok

A Másolatokban beállíthatja, hány példányban szeretné kinyomtatni a dokumentumot.

Egyeztetés

Ha a Collate jelölőnégyzet ki van választva, a készülék a teljes dokumentumot kinyomtatja, majd a kiválasztott példányszámtól függően újra megismétli ezt a műveletet. Ha a Collate jelölőnégyzet nincs kiválasztva, akkor a gép a beállított példányszámban kinyomtatja az adott oldalt, mielőtt hozzákezdene a dokumentum következő oldalának nyomtatásához.



Média típus

A készülék az alábbi adathordozó típusokat támogatja. A lehető legjobb minőség érdekében, válassza ki a megfelelő hordozótípust.

Sima Papír	Vékony Papír	Vastag Papír	Vastagabb Papír	Ragasztott Papír
Átlátszóak	Borítékok	Vastag Borítékok	Vékony Borítékok	Újrapapír



Megjegyzés

- Normál, sima papír használatakor (19 - 25 lb) válassza a **Sima Papír** opciót. Nehezebb, durva papír vagy boríték használatakor válassza a **Vastag Papír** vagy **Vastagabb Papír** opciót. Normál papírhoz válassza a **Ragasztott Papír** opciót; OHP-fóliákhoz pedig válassza a **Átlátszóak** opciót.
- Ha borítékot használ, válassza az **Borítékok** opciót. Ha a festékkazetta beállítása nem megfelelő a borítékhoz az **Borítékok** opció kiválasztásakor, akkor válassza az **Vastag Borítékok** opciót. Ha az **Borítékok** opciót választotta és a boríték összegyűrődik, akkor válassza az **Vékony Borítékok** opciót.

Kétoldalas / Brosúra (Az automatikus kétoldalas nyomtatást támogató modellekhez)

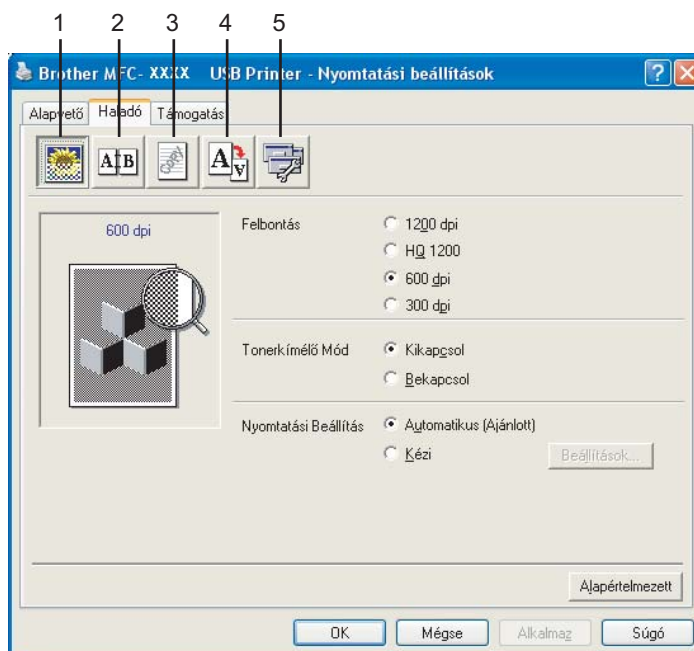
Ha füzetet szeretne nyomtatni vagy a kétoldalas nyomtatást igénybe venni, használja ezt a funkciót, majd a **Haladó** fülről válasszon ki egy **Kétoldalas Típus**-t.

Papír Forrás

Választhat az **Automatikus Választás Tálca 1 MP Tálca** vagy **Kézi** opciók közül, és megadhat különböző tálcákat az első oldal és a további oldalak nyomtatásához.

Speciális fül

Módosíthatja a beállításokat, ha kiválaszt egyet az alábbi ikonok közül:



1 Nyomtatási minőség

2 Kétoldalas

3 Vízjel

4 Oldalbeállítás

5 Eszközválasztás



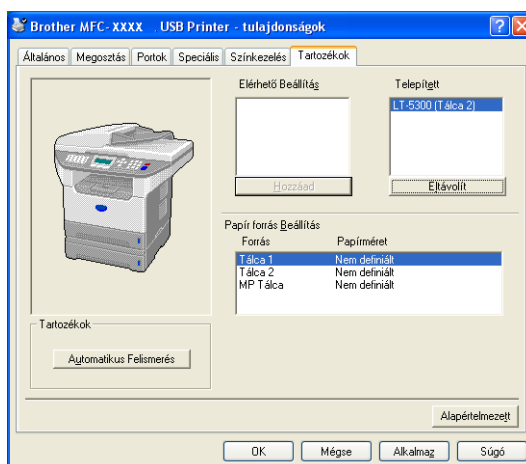
Megjegyzés

Ha vissza kíván térni az alapértelmezett beállításokhoz, nyomja meg a **Alapértelmezett** gombot.

Kiegészítők fül

Az **Tartozékok** fül eléréséhez kattintson a **Start** gombra és válassza a **Nyomtatók és faxok** opciót. (Windows® 98/98SE/Me/2000 Professional és Windows NT® 4.0 használata esetén, kattintson a **Start** gombra, **Beállítás**, és **Nyomtatók**.) Kattintson az egér jobb gombjával a nyomtató ikonra majd a **Tulajdonságok** menüpontra.

Elérhető Beállítás A második, opcionális papírtálcá használatához telepítenie kell ezt az opciót a meghajtóra. Jelölje ki a modell számát az **Elérhető Beállítás** listából és kattintson a **Hozzáad** gombra. A választható tálcá ezt követően megjelenik a **Telepített** négyzet, **Papír forrás Beállítás** listáján valamint a képernyőn.



Papír forrás Beállítás Ez az opció a papírtálcák papírméreteinek beállításait jeleníti meg.



Megjegyzés

A készülék vezérlőpultja segítségével válassza ki a kívánt méretet és az alapértelmezett tálcát a nyomtatáshoz.

Automatikus Felismerés

Az **Automatikus Felismerés** opció megtalálja a már telepített opciókat és megjeleníti a nyomtatómeghajtó használatához elérhető beállításokat. Az **Automatikus Felismerés**-re kattintva megjelenik a készülékre telepített opciók listája. Manuálisan törölhet és hozzáadhat újabb lehetőségeket.

A szkennelési műveletek és meghajtók az operációs rendszertől függően eltérőek. A gép az alkalmazásokból a dokumentumok szkenneléséhez egy megfelelő TWAIN meghajtót használ.

■ Windows® XP használatához

Két szkennер-meghajtó van telepítve. Egy TWAIN kiségitő szkennер-meghajtó (Lásd *TWAIN kiségitő meghajtó* című részt a(z) 18. oldalon!) és egy Windows® Imaging Acquisition (WIA) meghajtó.

Windows® XP felhasználók bármelyiket dokumentumok szkenneléséhez.



Megjegyzés

- ScanSoft® PaperPort® használatához, lásd *ScanSoft® használata PaperPort® SE OCR-rel* című részt a(z) 28. oldalon!.
- Ha a számítógép a tűzfal miatt nem tudja a nyomtatást elindítani, szükség lehet a tűzfal beállításainak módosítására, hogy lehetővé váljon a kommunikáció a 137-es és 54925-ös porttal. További információkért látogasson el a Brother ügyfélszolgálati központ (<http://solutions.brother.com>) honlapjára.

Dokumentum beolvasása TWAIN meghajtóval

TWAIN kiségitő meghajtó

A Brother MFL-Pro Suite szoftver tartalmaz egy kiségitő TWAIN szkennер-meghajtót. A TWAIN meghajtók megfelelnek a szkennerek és szoftveralkalmazások közötti kommunikáció általános szabványainak. Ez azt jelenti, hogy nem csak közvetlenül a géphez mellékelt PaperPort® SE programba olvashat be képeket hanem több száz olyan szoftveralkalmazásba is amelyek támogatják a TWAIN szkennelést. Ezen alkalmazások közé tartozik a népszerű Adobe® Photoshop®, Adobe® PageMaker®, CorelDraw® és sok más.

Szkenner hozzáférés

- 1 Nyissa meg a szoftveralkalmazást (ScanSoft® PaperPort® SE) a dokumentum szkenneléséhez.

Megjegyzés

A kézikönyvben olvasható szkennelésre vonatkozó utasítások a ScanSoft® PaperPort® SE programra vonatkoznak. Ezek a lépések változhatnak, ha ettől elérő szoftveralkalmazásban szkennel.

- 2 Kattintson a **File**, majd a **scan** menüre. Kattintson **scan** gombra. A képernyő bal oldalán megjelenik a Beolvasás panel.

- 3 Válassza ki a megfelelő szkennert a **Scanner** legördülő listából.

Megjegyzés

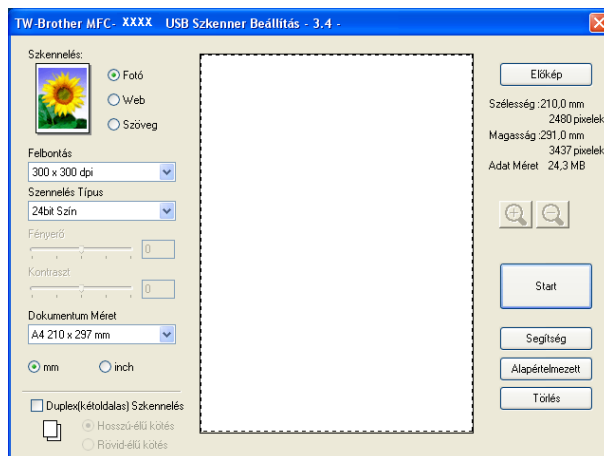
A gép alábbi csatlakozásai esetén:

- Párhuzamos használat **Brother MFC-XXXX** vagy **Brother DCP-XXXX**
- USB használat **Brother MFC-XXXX USB** vagy **Brother DCP-XXXX USB**
- LAN használat **Brother MFC-XXXX LAN** vagy **Brother DCP-XXXX LAN**

Windows® XP használatához válassza a **TW-Brother MFC XXXX** -et, a **WIA-Brother MFC-XXXX** helyett.

(XXXX az Ön által használt modell száma.)

- 4 Kattintson a **scan** gombra. A Szkenner beállítás párbeszédpanel jelenik meg:

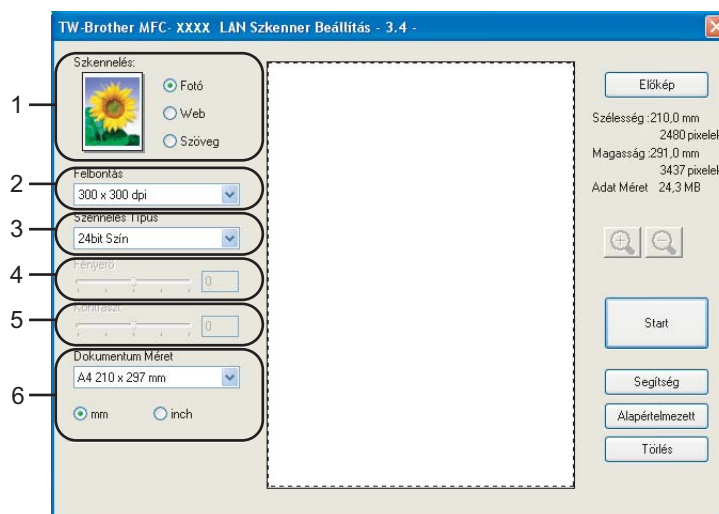


Dokumentum beolvasása a számítógépbe

A dokumentum előszkennelését követően beolvashatja a teljes oldalt, vagy csak az oldal bizonyos részeit.

Egész oldal szkennelése

- 1 Helyezze a dokumentumot másolandó oldalával az ADF-be, vagy a másolandó oldallal lefele, a szkennер üvegére.
- 2 Végezze el az alábbi beállításokat, ha szükséges, a Szkennер beállítása párbeszédpanelen:
 - **Szkennelés** (Képtípus) (1)
 - **Felbontás** (2)
 - **Szkennelés Típus** (3)
 - **Fényerő** (4)
 - **Kontraszt** (5)
 - **Dokumentum Méret** (6)



- 3 Kattintson a **Start** gombra.
A szkennelés befejezésekor kattintson a **Törés** (Kilépés) gombra, hogy visszatérjen a PaperPort® SE ablakhoz.

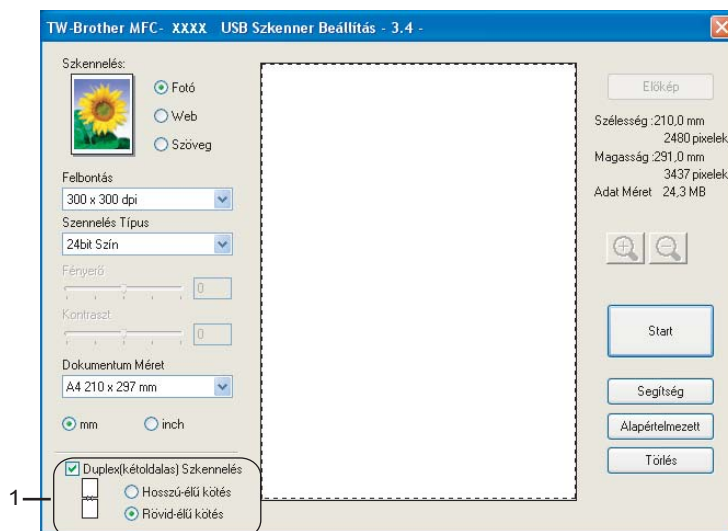


Megjegyzés

Miután kiválasztotta a dokumentum méretét, beállíthatja a szkennelési területet is. A bal egérgombbal kattintson egyet, és húzza a keretet a kívánt helyre. Erre akkor van szükség, ha a kép egy részletét szeretné beolvasni.

Kétoldalas dokumentum szkennelése (kétoldalas szkennelést támogató modellekhez)

- 1 Helyezze a dokumentumot másolandó oldalával felfelé az ADF-be.
- 2 Jelölje ki a **Duplex(kétoldalas) Szkennelés** és válassza ki a **Hosszú-élű kötés** -t vagy **Rövid-élű kötés** -t (1).



- 3 Ha szükséges végezze el az alábbi beállításokat a Szkenner beállítása párbeszédpanelen:
 - **Szkennelés** (Image Type)
 - **Felbontás**
 - **Szkennelés Típus**
 - **Fényerő**
 - **Kontraszt**
 - **Dokumentum Méret**
- 4 Kattintson a **Start** gombra.



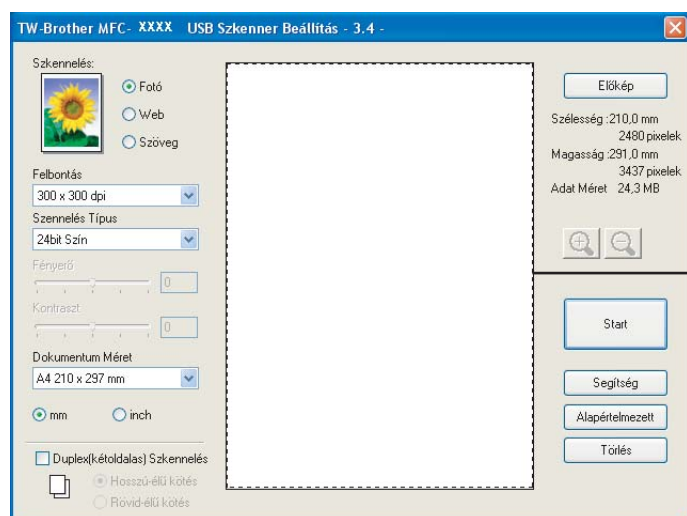
Megjegyzés

- A szkennelési terület nem módosítható.
- Kétoldalas szkenneléshez legal méretű papír nem használható.
- Az **Előkép** gomb képek előzetes megtekintéséhez nem használható.

Szkennelési előnézet egy részlet kivágásához

A **Előkép** gomb segítségével egy szkennelési előnézet állítható elő, ahol levághatja a dokumentum azon részeit, amelyeket nem kíván beolvasni. Ha elégedett az előnézettel, kattintson a **Start** gombra a beolvasás ablakban a kép szkenneléséhez.

- 1 Helyezze a dokumentumot másolandó oldalával az ADF-be, vagy a másolandó oldallal lefele a szkennerr üvegére.



1 Szkennelési terület

- 2 Válassza ki a szükséges beállításokat a **Szkennelés (Képtípus)**, **Felbontás**, **Szkennelés Típus**, **Fényerő**, **Kontraszt** és **Dokumentum Méret** segítségével.
- 3 Kattintson a **Előkép** gombra.
A teljes kép bemásolódik a számítógépbe és megjelenik a Szkennér párbeszédpanel a Szkennelt terület mezőben.
- 4 Nyomja le az egér bal nyomógombját és húzza át a bemásolandó részre.



1 Szkennelési terület

 **Megjegyzés**

A  gombbal növelheti a kép méretét, a  gomb segítségével pedig visszaállíthatja az előző méretet.

5 Helyezze be újra a dokumentumot.

 **Megjegyzés**

Abban ez esetben ha a dokumentumot a szkennер üvegére ❶ helyezte, hagyja ki ezt a lépést.

6 Kattintson a **Start** gombra.



Ez alkalommal csak a dokumentum kijelölt területe fog megjelenni a PaperPort® SE ablakban (vagy az Ön által használt szoftveralkalmazás ablakában).

7 A kép részletes beállítását a PaperPort® SE ablakban a rendelkezésre álló opciók segítségével végezheti.

A Szkennelés gomb használata (USB és párhuzamos csatlakozás esetén)




Megjegyzés

Ha a szkennelés gomb használatakor hálózatra kapcsolódik, olvassa el a *A Szken gomb használata (A kétoldalas szkennelést támogató modellekhez)* című részt a(z) 37. oldalon!.

A dokumentumokat a vezérlőpanelen található  (**Scan (Szkennel)**) gomb segítségével szövegszerkesztő programba, grafikai, e-mail alkalmazásokba vagy a számítógép egyik könyvtárába is szkennelheti. A  (**Scan (Szkennel)**) gomb használatának előnye, hogy nem szükséges az egérre kattintani, mint a számítógépen keresztül vezérelt beolvasás esetén.










Scan

Mielőtt a vezérlőpulton a  (**Scan (Szkennel)**) gombot használná, telepítse a Brother MFL-Pro Suite-t és csatlakoztassa a készüléket a számítógéphez. Ha az MFL-Pro Suite-et az itt található CD-ROM-ról telepíti, a megfelelő meghajtók és a ControlCenter2 is telepítődik. A  (**Scan (Szkennel)**) gombbal való szkennelés a ControlCenter2 készülékindító fülének konfigurációját követi. További részletekért a a szkennelés beállítások ControlCenter2 gombjai segítségével való konfigurálásához és a kiválasztott alkalmazás elindításához  (**Scan (Szkennel)**), lásd *A ControlCenter2 használata* című részt a(z) 30. oldalon!.
(A kétoldalas szkennelést támogató modellekhez)

Megjegyzés

Ha kétoldalas szkennelés funkcióval kíván szkennelni, tegye a dokumentumot az ADF-be és válassza a *2oldal-as (H)él* vagy *2oldal-as (R)él* opciót a dokumentum oldalelrendezésétől függően.

A dokumentum oldalelrendezését az alábbi táblázatból választhatja ki:

Függőleges		Vízszintes		LCD üzenet
Elülső oldal	Hátulsó oldal	Elülső oldal	Hátulsó oldal	
				Hosszú szél 
				Rövid szél 


Dokumentum oldalelrendezés táblázat

**Megjegyzés**

- A kétoldalas szkennelést kizárólag az MFC-8860DN és DCP-8065DN támogatja.
- Kétoldalas szkennelés kizárólag az ADF-ből indítható.
- Kétoldalas szkennelés nem végezhető legal méretű papírra.

Szkennelés E-mail -be

Az e-mail alkalmazásba- csatolt fájlként fekete-fehér vagy színes dokumentumot is bemásolhat. Megváltoztathatja a beolvasási konfigurációt.

- 1 Helyezze a dokumentumot másolandó oldalával az ADF-be, vagy a másolandó oldallal lefele a szkennер üvegére.
- 2 Nyomja meg az  (**Scan (Szkennel)**) gombot.
- 3 Nyomja meg a ▲ vagy a ▼ gombot, és válassza a `Szken.e-mailbe` vagy a **OK** beállítást.
Ha készüléke MFC-8460N vagy DCP-8060 modell, ugorjon a 5 lépésre.
Ha készüléke MFC-8860DN vagy DCP-8065DN modell, ugorjon a 4 lépésre.
- 4 Nyomja meg a ▲ vagy a ▼ gombot, és válassza a `2oldalás (H)él`, `2oldalás (R)él` vagy a `1oldalás` beállítást.
Nyomja meg az **OK** gombot.


**Megjegyzés**

Ha kétoldalas szkennelés funkcióval kíván szkennelni, tegye a dokumentumot az ADF-be és válassza a `2oldalás (H)él` vagy `2oldalás (R)él` opciót a dokumentum oldalelrendezésétől függően.

- 5 A készülék beolvassa a dokumentumot, létrehoz egy csatolt fájlt, elindítja az e-mail -alkalmazást, és megjeleníti az új, megcímezhető levelet.

Kép szkennelése

Színes képet szkennelhet egy grafikai alkalmazásba is, ahol megtekintheti és szerkesztheti a fotót. Megváltoztathatja a beolvasási konfigurációt.

- 1 Helyezze a dokumentumot másolandó oldalával az ADF-be, vagy a másolandó oldallal lefele a szkennер üvegére.
- 2 Nyomja meg a  (**Scan (Szkennel)**) gombot.
- 3 Nyomja meg a ▲ vagy a ▼ gombot, és válassza a Képszkennelés. vagy a **OK**.
Ha készüléke MFC-8460N vagy DCP-8060 modell, ugorjon a 5 lépésre.
Ha készüléke MFC-8860DN vagy DCP-8065DN modell, ugorjon a 4 lépésre.
- 4 Nyomja meg a ▲ vagy a ▼ gombot, és válassza a 2oldalás (H)él, 2oldalás (R)él vagy a 1oldalás beállítást.
Nyomja meg az **OK** gombot.





Megjegyzés

Ha kétoldalás szkennelés funkcióval kíván szkennelni, tegye a dokumentumot az ADF-be és válassza a 2oldalás (H)él vagy 2oldalás (R)él opciót a dokumentum oldalelrendezésétől függően.

- 5 A készülék elindítja a dokumentum szkennelést.

Szkennelés OCR-be

Ha szöveges dokumentumot szkennel, akkor azt a ScanSoft® PaperPort® OCR segítségével egy szerkeszthető szöveggé alakíthatja át, amelyet a szövegszerkesztő program segítségével megjeleníthet és szerkeszthet. Megváltoztathatja a  (**Scan (Szkennel)**) konfigurációt.

- 1 Helyezze a dokumentumot másolandó oldalával az ADF-be, vagy a másolandó oldallal lefele a szkennер üvegére.
- 2 Nyomja meg a  (**Scan (Szkennel)**) gombot.
- 3 Nyomja meg a ▲ vagy a ▼ gombot, és válassza az OCR szkennelés-t. vagy a **OK** beállítást.
Ha készüléke MFC-8460N vagy DCP-8060 modell, ugorjon a 5 lépésre.
Ha készüléke MFC-8860DN vagy DCP-8065DN modell, ugorjon a 4 lépésre.
- 4 Nyomja meg a ▲ vagy a ▼ gombot, és válassza a 2oldalás (H)él, 2oldalás (R)él vagy a 1oldalás beállítást.
Nyomja meg az **OK** gombot.




Megjegyzés

Ha kétoldalás szkennelés funkcióval kíván szkennelni, tegye a dokumentumot az ADF-be és válassza a 2oldalás (H)él vagy 2oldalás (R)él opciót a dokumentum oldalelrendezésétől függően.

- 5 A készülék megkezdi a dokumentum szkennelését.

Szkennelés fájlba

Fekete, fehér vagy színes dokumentumot is bemásolhat, és elmentheti azt fájlként egy kiválasztott mappába. A fájl típusa és a kiválasztott könyvtár attól függ, hogy hogyan állította be a ControlCenter2-ban a Fájlba szkennelést.

- 1 Helyezze a dokumentumot másolandó oldalával az ADF-be, vagy a másolandó oldallal lefele a szkennер üvegére.
- 2 Nyomja meg az  (**Scan (Szkennel)**) gombot.
- 3 Nyomja meg a ▲ vagy ▼ és válassza a **Fájlba szkennel.**
Nyomja meg az **OK**.
Ha készüléke MFC-8460N vagy DCP-8060 modell, ugorjon a 5 lépésre.
Ha készüléke MFC-8860DN vagy DCP-8065DNmodell, ugorjon a 4 lépésre.
- 4 Nyomja meg a ▲ vagy a ▼ gombot, és válassza a **2oldalás (H)él, 2oldalás (R)él vagy a 1oldalás beállítás.**
Nyomja meg az **OK** gombot.



Megjegyzés

Ha kétoldalás szkennelés funkcióval kíván szkennelni, tegye a dokumentumot az ADF-be és válassza a **2oldalás (H)él vagy 2oldalás (R)él** opciót a dokumentum oldalelrendezésétől függően.

- 5 A készülék megkezdi a dokumentum szkennelését.



Megjegyzés

- Ha a bemásolt adatokat színesben szeretné, válassza a színes szkennelés típusként **Készülék gomb** a ControlCenter2 konfiguráció gombjával. Ha a bemásolt adatokat fekete-fehérben szeretné, válassza a fekete-fehér szkennelési típust a **Készülék gomb** a ControlCenter2 konfiguráció gombján. (Lásd az **SCAN (SZKENNELÉS)** című részt a(z) 32. oldalon!)
- Ha a szkennelést követően a mappa ablakát kívánja megjeleníteni, válassza a **Mappa megjelenítése** a ControlCenter2 konfigurációjának készülék gombok fölül.

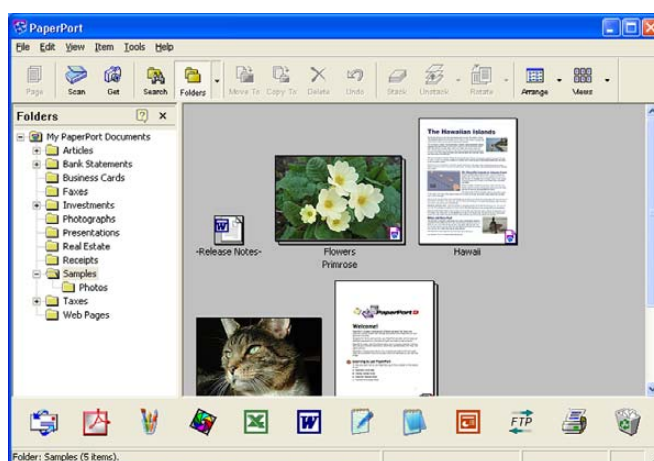
ScanSoft® használata PaperPort® SE OCR-rel.

A Brother ScanSoft® PaperPort® SE egy dokumentumkezelő alkalmazás. A PaperPort® SE segítségével megtekintheti a bemásolt dokumentumokat.

A PaperPort® SE programnak egy összetett, de mégis egyszerűen használható fájlkezelő rendszere van, melynek segítségével rendszerezhetők a képek és a szöveges dokumentumok. A programnak köszönhetően különböző formátumú dokumentumok gyűjthetők össze' vagy "keverhetők" a nyomtatáshoz, faxoláshoz vagy tároláshoz.

Megnyithatja a ScanSoft® PaperPort® SE-t a ScanSoft® PaperPort® SE program csoportból.

Lásd a ScanSoft® Dokumentumok PaperPort® SE részt a CD-ROM-on.



A teljes ScanSoft® PaperPort® SE használati útmutató, beleértve az OCR-t is a Dokumentumoknál található a CD-ROM-on.

Az MFL telepítésekor a-Pro Suite, ScanSoft® PaperPort® SE OCR automatikusan telepítődik.

ScanSoft® eltávolítása PaperPort® SE OCR-rel.

A Windows® 98/98SE/Me és Windows NT® 4.0 használatához.

- 1 Kattintson a **Start** gombra, **Beállítások, Vezérlőpult, Programok hozzáadása/eltávolítása**, majd a **Telepítés/Eltávolítás** fülre.
- 2 Válassza ki a **PaperPort** -ot a listából és kattintson a **Telepítés/Eltávolítás** gombra.

Windows® 2000 Professional használatához

- 1 Kattintson a **Start** gombra, **Beállítások, Vezérlőpult**, majd a **Programok telepítése/törlése** gombra.
- 2 Válassza a **PaperPort** a listából és kattintson a **Módosítás** vagy az **Eltávolítás** gombra.

Windows® XP használatához

- 1 Kattintson a **Start** gombra, **Vezérlőpult, Programok telepítése és törlése**, majd az **Programok módosítása vagy eltávolítása** ikonra.
- 2 Válassza ki a **PaperPort** -ot a listából és kattintson a **Módosítás** vagy az **eltávolítás** gombra.



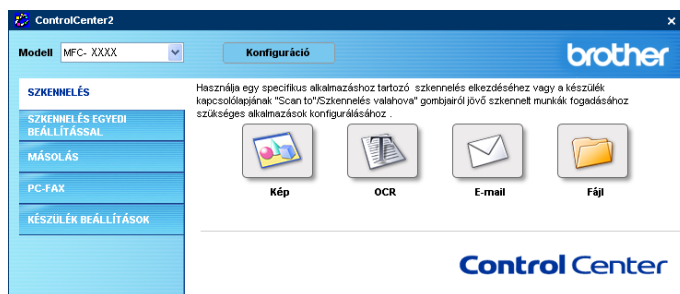
Megjegyzés

- Az Ön által használt készülék modellszámától függően különböző funkciók érhetők el a ControlCenter2-ben.
- A kétoldalú szkennelést kizárólag az MFC-8860DN és DCP-8065DN támogatja.

A ControlCenter2 használata

A ControlCenter2 egy szoftver segédprogram, amely lehetővé teszi, hogy gyorsan és könnyen hozzáférjen a leggyakrabban használt alkalmazásokhoz. A ControlCenter2 használatával nem lesz szükség az alkalmazások manuális indítására. ControlCenter2 a következő hat műveleti kategóriával rendelkezik:


- 1 Szkenneljen közvetlenül a fájlba, e-mailbe, szövegszerkesztőbe vagy grafikai alkalmazásba.
- 2 A Szkennelés testreszabásai gombok lehetővé teszik, hogy azokat saját alkalmazási szükségleteinek megfelelően alakítsa.
- 3 A Másolás funkciókat a számítógépén keresztül is elérheti.
- 4 Hozzáférhet a készüléke által támogatott 'PC-FAX' alkalmazásokhoz.
- 5 A beállításokhoz való hozzáférés lehetővé teszi készülékének konfigurálását.



Kiválaszthatja, hogy melyik készüléket szeretné csatlakoztatni ControlCenter2 programhoz a **Modell** lehúzható menülistából.

A konfigurációs ablakot minden funkció esetén a **Konfiguráció** gombra kattintva nyithatja meg.

Az Automatikus feltöltés kikapcsolása

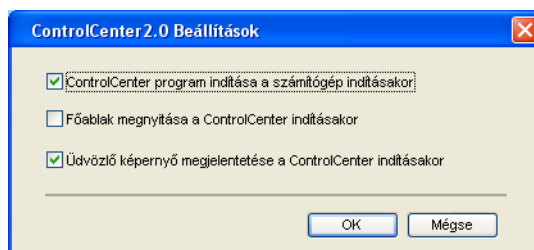
Amint elindítja a ControlCenter2 programot a Start menüből, az ikon megjelenik a tálcán. Megnyithatja a ControlCenter2 ablakot a  ikonra való dupla kattintással.

Ha nem szeretné, hogy a ControlCenter2 a számítógép elindításakor mindig automatikusan elinduljon;

- 1 Kattintson az egér jobb gombjával a feladatkezelő tálca ControlCenter2 ikonra

 , és válassza a **Beállítások**.

Megjelenik a ControlCenter2 meghatározásai ablak.



- 2 Hagyja üresen a **ControlCenter program indítása a számítógép indításakor**-t.
- 3 Kattintson a **OK** gombra az ablak bezárásához.

SCAN (SZKENNELÉS)

Négy szkennelési gomb használható a **Képbe szkennelés**, **OCR-be szkennelés**, **E-mailbe szkennelés** és **Fájlba szkennelés** alkalmazásokhoz.

■ Kép (Alapértelmezés: Microsoft Paint)

Segítségével közvetlenül másolhat bármilyen grafikai néző/szerkesztő alkalmazásba. Kiválaszthatja a használandó alkalmazást, mint például MS Paint, Corel PhotoPaint, Adobe PhotoShop vagy bármely más, a számítógépére telepített képszerkesztő alkalmazás.

■ OCR (Alapértelmezés: MS NotePad)

Segítségével bemásolhat egy oldalt vagy dokumentumot, majd az automatikus OCR alkalmazással a szöveget (nem grafikus kép) egy szövegszerkesztő alkalmazásba helyezi. Megválaszthatja a használandó alkalmazást, mint például WordPad, MS Word, Word Perfect vagy bármely más, a számítógépére telepített szövegszerkesztő alkalmazás.

■ E-mail (Alapértelmezés: az Ön alapértelmezett E-mail szoftvere)

Segítségével egy oldalt vagy dokumentumot közvetlenül az E-mail alkalmazásba másolhatja, standard csatolmányként. Megválaszthatja a csatolmány a fájltypusát és a felbontást.

■ Fájl

Segítségével közvetlenül a lemezfájlba másolhat. Ha szükséges, módosíthatja a fájltypust és rendeltetési hely mappát.

A ControlCenter2 lehetővé teszi, hogy minden szkennelés tulajdonság esetén alakítsa a hardware **SZKENNELÉS** és a ControlCenter2 szoftver gombot. A hardware **SZKENNELÉS** gomb alakításához válassza a **Készülék gomb** fület az egyes gombok **SZKENNELÉS** konfigurációs menüjéből. A ControlCenter2 szoftver gomb alakításához válassza a **Szoftver gomb** fület az egyes gombok **SZKENNELÉS** konfigurációs menüjéből.

SZKENNELÉS EGYEDI BEÁLLÍTÁSSAL

Módosíthatja a gomb nevét és beállításokat igényeinek megfelelően, mindegyik gomb esetén a gombra való jobb kattintással, a következő konfigurációs menü segítségével.

MÁSOLÁS

Segítségével a számítógépét vagy bármely nyomtató-meghajtót használhat jobb minőségű másolás elérésére. A készülék nyomtató-meghajtó bármely funkcióját használva szkennelhet és nyomtathat, vagy installálhat közvetlen másolókimenetet bármely alapnyomtatóhoz a számítógépén, beleértve a hálózati nyomtatókat.

Módosíthatja a beállított beállításokat legfeljebb négy gombon.

PC-FAX (Nem elérhető DCP modellek esetén)

Ezeket a gombokat a Brother PC-FAX alkalmazás faxok küldéséhez és fogadásához használja.

■ Küldés

Segítségével a bemásolt oldalt vagy dokumentumot automatikusan elküldheti faxként számítógépéről, a Brother PC-FAX szoftverrel. (Lásd az *PC-FAX küldés* című részt a(z) 48. oldalon!)

■ Fogadás

Erre a gombra kattintva a számítógép-FAX fogadó szoftvere elkezd fogadni a fax adatokat a Brother készülékről. A számítógép-FAX fogadó szoftverének futtatását követően, ez a gomb átalakul **Fogadott fax megjelenítés** amivel megnyithatja a megtekintő alkalmazást és megnézheti a beérkezett faxokat. A PC-FAX Fogadás funkció használata előtt válassza ki a PC-FAX Fogadás opciót a készülékén a Vezérlőpult menüből. (Lásd az *PC-FAX fogadás* című részt a(z) 55. oldalon!)

■ Címjegyzék

Megnyithatja a Brother PC-FAX címjegyzéket.

■ Setup

Módosíthatja a PC-FAX küldés beállításait. (Lásd az *Küldés beállítása* című részt a(z) 50. oldalon!)

KÉSZÜLÉK BEÁLLÍTÁSOK

Módosíthatja a készülék beállításokat.

■ Távolsági setup (Távbeállítás)

Megnyithatja a Távoli Beállítás programot. (Lásd az *Távoli beállítás* című részt a(z) 46. oldalon!)

■ Gyorstárcsázás

Megnyithatja a Távoli Beállítás Gyors-Tárcsázás ablakát. (Lásd az *Távoli beállítás* című részt a(z) 46. oldalon!)

■ Állapotfigyelő

Megnyithatja a Munkaállapot jelző funkciót.

Hálózati szkennelés (Beépített hálózati támogatással rendelkező modellek esetén)

Ha a készüléket hálózati szkennerként használja, konfigurálnia kell azt egy TCP/IP címmel. A vezérlőpulton beállíthatja, vagy módosíthatja a címbeállításokat. (Lásd a *Hálózati használati útmutatót a CD-ROM-on*) Ha készülékét a Gyors használati útmutatóban szereplő lépések szerint telepítette, akkor a készülék a hálózatnak megfelelően konfigurált.

Hálózati szkennelés előkészítése

Hálózati engedély

Ez a termék akár 5 felhasználó számára tartalmaz számítógépes licencengedélyt.

Ez az engedély támogatja az MFL-Pro Software Suite beleértve a ScanSoft® PaperPort® program telepítését hálózaton, legfeljebb 5 felhasználó részére.

Ha több, mint 5 számítógéppel kívánja használni a ScanSoft® PaperPort® telepített programot, vásároljon NL-5 számítógép engedély csomagot további 5 Felhasználó részére. Az NL-5, megvásárlásához kérjük, vegye fel a kapcsolatot a legközelebbi Brother viszonteladóval.



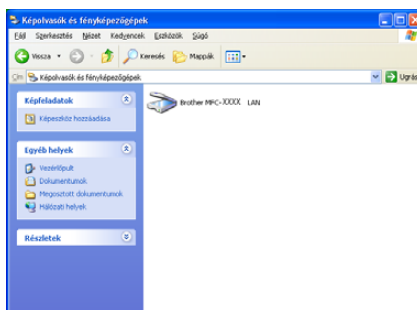
Megjegyzés

- Egy hálózaton belül legfeljebb 25 ügyfél csatlakozhat ugyanahhoz a készülékhez. Ha például egyidejűleg 30 kliens próbál csatlakozni, 5 kliens nem jelenik meg az LCD kijelzőn.
 - Ha a számítógép a tűzfal miatt nem tudja a nyomtatást elindítani, szükség lehet a tűzfal beállításainak módosítására, hogy lehetővé váljon a kommunikáció a 137-es és 54925-ös porttal. További információkért látogasson el a Brother ügyfélszolgálati központ (<http://solutions.brother.com>) honlapjára.
 - A Hálózati szkennelést a Windows NT® nem támogatja.
-

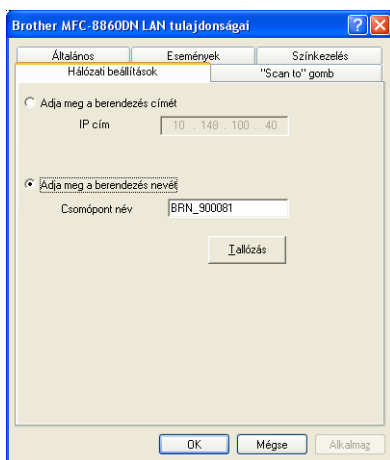
Hálózati szkennelés konfigurálása

Ha az MFL-Pro Suite (Lásd a *Gyors használati útmutató*), telepítése közben a számítógépen regisztrált készüléket cserélnie kell, kövesse az alábbi lépéseket.

- 1 Windows® XP használat esetében, kattintson a **Start** gombra, **Vezérlőpult**, **Nyomtatók és más hardverek**, majd a **Lapolvasók és kamerák** (vagy **Vezérlőpult**, **Lapolvasók és kamerák**) gombra.
Windows® 98/Me/2000 használat esetében, kattintson a **Start** gombra, **Vezérlőpult**, majd a **Lapolvasók és kamerák** gombra.



- 2 Windows® XP esetén, kattintson az egér jobb gombjával a szkennер ikonjára, majd válassza a **Tulajdonságok** menüpontot. A Network Scanner Properties (Hálózati szkennер tulajdonságai) párbeszédablak jelenik meg.
Windows® 98/ME/2000 esetén válassza ki a Brother gépet a listáról, majd kattintson a tulajdonságok gombra.
- 3 Kattintson a **Hálózati beállítások** fülre és válassza ki, hogy milyen módon kívánja a készüléket a számítógép hálózati szkennereként meghatározni.

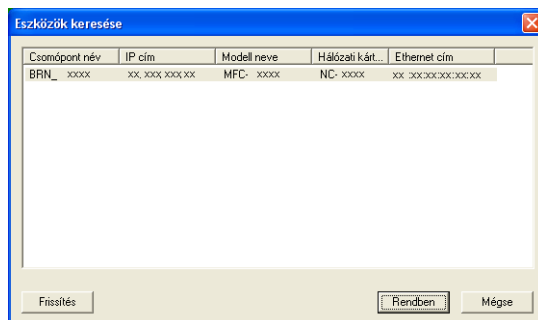


Adja meg a berendezés címét

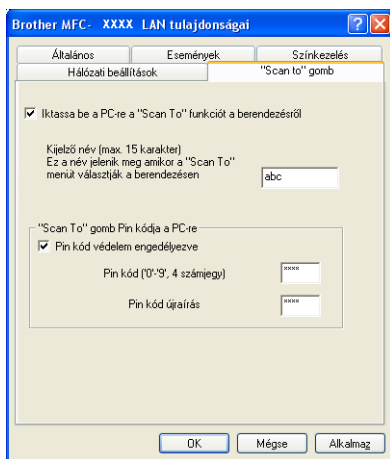
- 1 Adja meg a készülék IP címét a **IP-cím** menüpontban és kattintson a **Változtat** gombra.

Adja meg a berendezés nevét

- 1 Írja be a készülék állomásnevét a **Csomópont név**-ba vagy kattintson a **Tallózás** és válassza ki a megfelelő készüléket.
- 2 Kattintson a **Alkalmaz** gombra.



- 4 Kattintson a **"Scan to" gomb** fölére és írja be a számítógépének nevét a **Kijelző név** mezőbe. A készülék LCD kijelzőjén megjelenik a név, amit beírt. A számítógépének neve alapértelmezett beállítás. Bármilyen nevet beírhat, amit szeretne.



- 5 Ha el szeretné kerülni a nem kívánatos dokumentumok fogadását, adjon meg egy 4 számjegyű PIN kódot a **Pin kód** és a **Pin kód újrainírás** mezőben. Ha egy Pin kóddal védett számítógépre kíván adatokat küldeni, a dokumentum szkennelése és küldése előtt az LCD kijelző kéri a Pin kódot. (Lásd az **A Szken gomb használata (A kétoldalas szkennelést támogató modellekhez)** című részt a 37. oldalon!)

A Szken gomb használata (A kétoldalas szkennelést támogató modellekhez)

Ha kétoldalas szkennelés funkcióval kíván szkennelni, tegye a dokumentumot az ADF-be és válassza a *2oldalas (H)él* vagy *2oldalas (R)él* opciót a dokumentum oldalelrendezésétől függően.

A dokumentum oldalelrendezését az alábbi táblázatból választhatja ki:

Függőleges		Vízszintes		LCD üzenet
Elülső oldal	Hátulsó oldal	Elülső oldal	Hátulsó oldal	
				Hosszú szél
				Rövid szél

Dokumentum oldalelrendezés táblázat




Megjegyzés

- A kétoldalas szkennelést kizárólag az MFC-8860DN és DCP-8065DN támogatja.
- Kétoldalas szkennelés kizárólag az ADF-ből indítható.
- Kétoldalas szkennelés nem végezhető legal méretű papírra.

E-mail -Szkennelés

Ha kiválasztja az E-mail- Szkennelését, a dokumentum bemásolását követően közvetlenül elküldi a hálózaton belül kiválasztott számítógépre. A ControlCenter2 aktiválja az alapértelmezett E-mail alkalmazást a megjelölt számítógépen. Fekete-fehér vagy színes dokumentumot is bemásolhat és elküldhet a számítógépről csatolmányként.

Módosíthatja a beolvasási konfigurációt.

- 1 Helyezze a dokumentumot másolandó oldalával az ADF-be, vagy a másolandó oldallal lefele a szkennер üvegére.
- 2 Nyomja meg az  (**Scan (Szkennel)**) gombot.
- 3 Nyomja meg ▲ vagy ▼, hogy kiválassza *Szken.e-mailbe*.
Nyomja meg azz **OK** gombot.
Ha készüléke MFC-8460N, ugorjon a 6 lépésre.
Ha készüléke MFC-8860DN vagy DCP-8065DN modell, ugorjon a 4 lépésre.

- 4 Nyomja meg a ▲ vagy a ▼ gombot, és válassza a 2oldalás (H)él, 2oldalás (R)él vagy a 1oldalás beállítást.
Nyomja meg az **OK** gombot.



Megjegyzés

Ha kétoldalas szkennelés funkcióval kíván szkennelni, tegye a dokumentumot az ADF-be és válassza a 2oldalás (H)él vagy 2oldalás (R)él opciót a dokumentum oldalelrendezésétől függően.

- 5 Nyomja meg ▲ vagy ▼, hogy kiválassza PC.
Nyomja meg az **OK** gombot.
- 6 Nyomja meg ▲ vagy ▼ gombot, hogy kiválassza a számítógépet amelyet használni kíván dokumentumának E-mailezése- esetén.
Nyomja meg az **OK** gombot.
Ha az LCD a Pin kódot kéri, akkor írja be a cél számítógép 4 számjegyű Pin kódját a vezérlőpultba.
Nyomja meg az **OK** gombot.
A készülék megkezdi a dokumentum szkennelését.


Szkennelés E-mailre (e-mail Szerver) (MFC-8860DN típusú készülékhez)

A Szkennelés E-mailre (e-mail Server) választásával bemásolhat egy fekete-fehér vagy színes dokumentumot és elküldheti a készülékről egy e-mail címre. Fekete-fehér esetén választhat PDF vagy TIFF fájlformátumot és PDF vagy JPEG gombot a színeshez.



Megjegyzés

Szkennelés e-mailre (e-mail kiszolgáló) használatához SMTP/POP3 támogatottság szükséges. (Lásd a *Hálózati használati útmutatót a CD-ROM-on.*)

- 1 Helyezze a dokumentumot másolandó oldalával az ADF-be, vagy a másolandó oldallal lefele a szkennер üvegére.
- 2 Nyomja meg az  (**Scan (Szkennel)** – lgen) gombot.
- 3 Nyomja meg ▲ vagy ▼, hogy kiválassza Szken.e-mailbe. Nyomja meg az **OK** gombot.
- 4 Nyomja meg a ▲ vagy a ▼ gombot, és válassza a 2oldalás (H)él, 2oldalás (R)él vagy a 1oldalás beállítást.
Nyomja meg az **OK** gombot.



Megjegyzés

Ha kétoldalas szkennelés funkcióval kíván szkennelni, tegye a dokumentumot az ADF-be és válassza a 2oldalás (H)él vagy 2oldalás (R)él opciót a dokumentum oldalelrendezésétől függően.

- 5 Nyomja meg a ▲ vagy a ▼ hogy kiválaszthassa a E-mail Szerver-ét.
Nyomja meg az **OK** gombot.
Ha csak egy e-mail kiszolgáló van beállítva menjen a 6 lépéshez.
- 6 Nyomja meg ▲ vagy ▼, hogy kiválassza Minőség változ..
Nyomja meg a **OK** gombot.
Ha a minőségen nem kell állítani, nyomja meg a ▲ vagy ▼ gombot, hogy kiválaszthassa a Írja be a címet gombot.
Nyomja meg az **OK** gombot és folytassa az 10 lépéssel.

- 7 Nyomja meg a ▲ vagy ▼ gombot, hogy kiválaszthassa a Színes 150 dpi, Színes 300 dpi, Színes 600 dpi, FF 200 dpi vagy a FF 200x100 dpi gombot.
Nyomja meg az OK gombot.
Ha az Színes 150 dpi, Színes 300 dpi, Színes 600 dpi választja, menjen a 8 lépéshez.
Ha az FF 200 dpi vagy az FF 200x100 dpi választja, menjen a 9 lépéshez.
- 8 Nyomja meg a ▲ vagy a ▼ gombot, és válassza a PDF formátum vagy a JPEG formátum beállítást.
Nyomja meg az OK gombot folytassa a 10 lépéssel.
- 9 Nyomja meg a ▲ vagy a ▼ gombot, és válassza a PDF formátum vagy a TIFF beállítást.
Nyomja meg az OK gombot folytassa a 10 lépéssel.
- 10 Az LCD egy cím megadását kéri. Írja be az e-mail címet a tárcsázási mappából vagy használja a One-Touch gombot vagy a Gyors Tárcsázást.
Nyomja meg a Start gombot.
A készülék elindítja a szkennelési folyamatot.




Megjegyzés

Ha a One-Touch vagy Gyorstárcsázás számban tárolja az e-mail címet, külön tárolhatja minden e-mail címhez tartozó szkennelés felbontást (Szen Profile). (Lásd a Számok tárcsázása és tárolása részt a Használati Útmutató 6 –ik fejezetében.)

Kép Szkennelése

Ha kiválasztja a Kép szkennelését, a program a dokumentumot bemásolást követően közvetlenül a hálózaton kiválasztott számítógépre küldi. A ControlCenter2 aktiválja az alapértelmezett grafikai alkalmazást a megjelölt számítógépen. Módosíthatja a Szkennelés konfigurációt.

- 1 Helyezze a dokumentumot másolandó oldalával az ADF-be, vagy a másolandó oldallal lefele a szkennel üvegére.
- 2 Nyomja meg az  (Scan (Szkennel)) gombot.
- 3 Nyomja meg a ▲ vagy ▼ gombot, a Képszkenelés opció kiválasztásához.
Nyomja meg az OK gombot.
Ha készüléke MFC-8460N, ugorjon a 5 lépésre.
Ha készüléke MFC-8860DN vagy DCP-8065DN modell, ugorjon a 4 lépésre.
- 4 Nyomja meg a ▲ vagy a ▼ gombot, és válassza a 2oldalás (H)él, 2oldalás (R)él vagy a 1oldalás beállítást.
Nyomja meg az OK gombot.




Megjegyzés

Ha kétoldalas szkennelés funkcióval kíván szkennelni, tegye a dokumentumot az ADF-be és válassza a 2oldalás (H)él vagy 2oldalás (R)él opciót a dokumentum oldalelrendezésétől függően.

- 5 Nyomja meg a ▲ vagy a ▼ gombot a cél számítógép kiválasztásához.
Nyomja meg az OK gombot.
Ha az LCD a Pin kódot kéri, akkor írja be a cél számítógép 4 számjegyű Pin kódját a vezérlőpultba.
Nyomja meg az OK gombot.
A készülék megkezdi a dokumentum szkennelését.

Szkennelés OCR-re

Ha kiválasztja a Szkennelés OCR-re, a program a dokumentumot, bemásolást követően közvetlenül elküldi a hálózaton kiválasztott számítógépre. A ControlCenter2 aktiválja SzkenSoft® PaperPort® OCR programot és a jelölt számítógépen szöveggé konvertálja a dokumentumát, hogy szövegszerkesztő alkalmazásokban megtekinthető és szerkeszthető legyen. Módosíthatja a Szkennelés konfigurációt.

- 1 Helyezze a dokumentumot másolandó oldalával az ADF-be, vagy a másolandó oldallal lefele a szkennер üvegére.
- 2 Nyomja meg az  (**Scan (Szkennel)** – Igen) gombot.
- 3 Nyomja meg ▲ vagy ▼, hogy kiválassza OCR szkennelés..
Nyomja meg az **OK** gombot.
Ha készüléke MFC-8460N, ugorjon a 5 lépésre.
Ha készüléke MFC-8860DN vagy DCP-8065DN modell, ugorjon a 4 lépésre.
- 4 Nyomja meg a ▲ vagy a ▼ gombot, és válassza a 2oldalás (H)él, 2oldalás (R)él vagy a 1oldalás beállítást.
Nyomja meg az **OK** gombot.




Megjegyzés

Ha kétoldalas szkennelés funkcióval kíván szkennelni, tegye a dokumentumot az ADF-be és válassza a 2oldalás (H)él vagy 2oldalás (R)él opciót a dokumentum oldalelrendezésétől függően.

- 5 Nyomja meg a ▲ vagy a ▼ gombot a cél számítógép kiválasztásához.
Nyomja meg az **OK** gombot.
Ha az LCD a Pin kódot kéri, akkor írja be a cél számítógép 4 számjegyű Pin kódját a vezérlőpultba.
Nyomja meg az **OK** gombot.
A készülék megkezdi a dokumentum szkennelését.

Szkennelés Fájlbba

Ha kiválasztja a Szkennelés fájlbba opciót, szkennelhet fekete-fehér vagy színes dokumentumot, és a program elküldi a hálózatban megjelölt számítógépre. A fájl abban a mappában és fájlformátumban mentődik amelyet Ön a ControlCenter2-ben a kijelölt. Módosíthatja a Szkennelés konfigurációt.

- 1 Helyezze a dokumentumot másolandó oldalával az ADF-be, vagy a másolandó oldallal lefele a szkennер üvegére.
- 2 Nyomja meg az  (**Scan (Szkennelés)** – Igen) gombot.
- 3 Nyomja meg ▲ vagy ▼, hogy kiválassza Fájlbba szkennelés..
Nyomja meg az **OK** gombot.
Ha készüléke MFC-8460N, ugorjon a 5 lépésre.
Ha készüléke MFC-8860DN vagy DCP-8065DN modell, ugorjon a 4 lépésre.
- 4 Nyomja meg a ▲ vagy a ▼ gombot, és válassza a 2oldalás (H)él, 2oldalás (R)él vagy a 1oldalás beállítást. Nyomja meg az **OK** gombot.



Megjegyzés

Ha kétoldalás szkennelés funkcióval kíván szkennelni, tegye a dokumentumot az ADF-be és válassza a 2oldalás (H)él vagy 2oldalás (R)él opciót a dokumentum oldalelrendezésétől függően.

- 5 Nyomja meg a ▲ vagy a ▼ gombot a cél számítógép kiválasztásához.
Nyomja meg az **OK** gombot.
Ha az LCD a Pin kódot kéri, akkor írja be a cél számítógép 4 számjegyű Pin kódját a vezérlőpultba.
Nyomja meg az **OK** gombot.
A készülék megkezdi a dokumentum szkennelését.



Megjegyzés

Ha a bemásolt adatokat színesben szeretné, válassza a színes szkennelés típusként **Készülék gomb** a ControlCenter2 konfiguráció gombjával. Ha a bemásolt adatokat fekete-fehérben szeretné, válassza a fekete-fehér szkennelési típust a **Készülék gomb** a ControlCenter2 konfiguráció gombján. (Lásd a **SCAN (SZKENNELÉS)** című részt a 32. oldalon!)

Szkennelés FTP-re

Ha a Szkennelés FTP-re opciót választja, bemásolhat fekete-fehér vagy színes dokumentumot közvetlenül egy, a hálózaton vagy az interneten található FTP kiszolgálóra.

A Szkennelés FTP-re funkció használatához szükséges adatokat megadhatja manuálisan a vezérlőpultban vagy a Web alapú adatkezelő segítségével előzetesen beállíthatja és tárolhatja az adatokat egy FTP profilban.


További tájékoztatásért a Szkennelés FTP-re használatához szükséges adatok manuális megadásáról, lásd *Szkennelés FTP-re manuálisan* című részt a 44. oldalon!. A Web alapú adatkezelő használatához a következőket írja be **http://xxx.xxx.xxx.xxx** (ahol xxx.xxx.xxx.xxx a készülék ip címe.) a böngészőbe, ezt követően lehetősége van a beállítások megadására vagy módosítására az Adminisztrátor Beállítások-ban. Legfeljebb tíz FTP kiszolgáló profilt adhat meg.



- 1 Írja be a megfelelő FTP kiszolgáló profil nevét. Ez a név fog a készülék LCD kijelzőjén megjelenni és legfeljebb 15 karakterből állhat.

- 2 A Gazdacím az FTP kiszolgáló domain neve. Adja meg a Gazdacímet (például ftp.example.com) (maximum 60 karakter) vagy az IP címet (például 192.23.56.189).
- 3 Adja meg azt a felhasználónevet amelyet az MFC részére az FTP kiszolgálón regisztráltak (maximum 32 karakter).
- 4 Adja meg a Felhasználónévhez tartozó, FTP kiszolgáló belépési jelszót (maximum 32 karakter).
- 5 Adja meg a könyvtár nevét amelyben a dokumentumot az FTP kiszolgáló tárolni fogja (például /brother/abc/) (maximum 60 karakter).
- 6 A lehúzható listából válassza ki a dokumentum szkennelési minőségét. Választhat színes 150 dpi, színes 300 dpi, színes 600 dpi, fekete-fehér 200 dpi vagy fekete-fehér 200x100 dpi közül.
- 7 A lehúzható listából válassza ki a dokumentum fájl típusát. Választhat PDF vagy JPEG formátumot a színes dokumentumokhoz és PDF vagy TIFF formátumot a fekete-fehérekhez.
- 8 BE vagy KI kapcsolásra állíthatja a Passzív üzemmódot az FTP kiszolgáló és a hálózati tűzfal konfigurációjától függően. Alapértelmezésben ez a beállítás BE módban van. Módosíthatja az FTP kiszolgáló hozzáférési portszámát. Az alapértelmezett beállítás szerint ez a portszám 21. Legtöbb esetben ez a két beállítás maradhat alapértelmezettként.

Szkennelés FTP-re FTP kiszolgáló profilok segítségével

- 1 Helyezze a dokumentumot másolandó oldalával az ADF-be, vagy a másolandó oldallal lefele a szkennер üvegére.
- 2 Nyomja meg az  (**Scan (Szkennel)** – Igen) gombot.
- 3 Nyomja meg ▲ vagy ▼, hogy kiválassza Szkennel FTPre. Nyomja meg az **OK** gombot.
Ha készüléke MFC-8460N, ugorjon a 5 lépésre.
Ha készüléke MFC-8860DN vagy DCP-8065DNmodell, ugorjon a 4 lépésre.
- 4 Nyomja meg a ▲ vagy a ▼ gombot, és válassza a 2oldalás (H)él, 2oldalás (R)él vagy a 1oldalás beállítást. A szkennelés elkezdéséhez nyomja meg az **OK** gombot.




Megjegyzés

Ha kétoldalas szkennelés funkcióval kíván szkennelni, tegye a dokumentumot az ADF-be és válassza a 2oldalás (H)él vagy 2oldalás (R)él opciót a dokumentum oldalelrendezésétől függően.

- 5 Nyomja meg a ▲ vagy a ▼ gombot az FTP kiszolgáló kiválasztásához. Nyomja meg az **OK** gombot.
 - Ha a Szkennelés FTP-re profil teljes, automatikusan a 11 lépéshez érkezik.
 - Ha a Szkennelés FTP-re profil nem teljes, például hiányzik a felhasználónév vagy a jelszó, vagy nincs megadva a kívánt fájl típus vagy minőség, az alábbi lépésekben kell ezeket az adatokat pótolnia.

- 6 Válasszon az alábbi lehetőségek közül:
 - Nyomja meg a ▲ vagy a ▼ gombot, és válassza a Színes 150 dpi, Színes 300 dpi vagy a Színes 600 dpi beállítást.
Nyomja meg az OK gombot folytassa a 7 lépéssel.
 - Nyomja meg a ▲ vagy a ▼ gombot, és válassza a FF 200 dpi vagy a FF 200x100 dpi beállítást.
Nyomja meg az OK gombot, majd folytassa a 8 lépéssel.
- 7 Nyomja meg a ▲ vagy a ▼ gombot, és válassza a PDF formátum vagy a JPEG formátum beállítást.
Nyomja meg az OK gombot.
- 8 Nyomja meg a ▲ vagy a ▼ gombot, és válassza a PDF formátum vagy a TIFF beállítást.
Nyomja meg az OK gombot.
- 9 Használja a számlapot a felhasználónév beviteléhez.
Nyomja meg az OK gombot.
- 10 A felhasználónév megadásához használja a tárcsázási mappát.
Nyomja meg az OK gombot.
- 11 Az LCD kijelzőn az alábbi üzenet jelenik meg: *Kapcsolódás* Amikor a kapcsolat az FTP kiszolgálóval létrejött, a készülék elkezd a szkennelést.

Szkennelés FTP-re manuálisan

- 1 Helyezze a dokumentumot másolandó oldalával az ADF-be, vagy a másolandó oldallal lefele a szkennер üvegére.
- 2 Nyomja meg az  (Scan (Szkennel) – Igen) gombot.
- 3 Nyomja meg ▲ vagy ▼, hogy kiválassza Szkennel FTPre.
Nyomja meg az OK gombot.
Ha készüléke MFC-8460N, ugorjon a 5 lépésre.
Ha készüléke MFC-8860DN vagy DCP-8065DNmodell, ugorjon a 4 lépésre.
- 4 Nyomja meg a ▲ vagy a ▼ gombot, és válassza a 2oldal-as (H)él, 2oldal-as (R)él vagy a 1oldal-as beállítást.
Nyomja meg az OK gombot.



Megjegyzés

Ha kétoldalas szkennelés funkcióval kíván szkennelni, tegye a dokumentumot az ADF-be és válassza a 2oldal-as (H)él vagy 2oldal-as (R)él opciót a dokumentum oldalelrendezésétől függően.

- 5 Nyomja meg ▲ vagy ▼, hogy kiválassza Kézi.
Nyomja meg az OK gombot.



Megjegyzés

Ha nincs konfigurált FTP profil, hagyja ki a 5 lépést és térjen rá a 6 lépésre.

- 6 Használja a tárcsázási mappát az FTP Gazdacím (például ftp.example.com) (maximum 60 karakter) vagy az IP cím (például 192.23.56.189) megadásához.
Nyomja meg az **OK** gombot.
- 7 Használja a tárcsázási mappát a kijelölt mappa megadásához (például /brother/abc/, maximum 60 karakter).
Nyomja meg az **OK** gombot.
- 8 Nyomja meg a ▲ vagy a ▼ gombot, és válassza a *Név bevitel* vagy a *Minőség változ. beállítás.*
Ha az *Név bevitel* választja, menjen a 12 lépéshez.
Ha a *Minőség változ. választja*, folytassa a 9 lépésnél.
- 9 Válasszon az alábbi lehetőségek közül:
 - Nyomja meg a ▲ vagy a ▼ gombot, és válassza a *Színes 150 dpi, Színes 300 dpi* vagy a *Színes 600 dpi* beállítást.
Nyomja meg az **OK** gombot folytassa a 10 lépéssel.
 - Nyomja meg a ▲ vagy a ▼ gombot, és válassza a *FF 200 dpi* vagy a *FF 200x100 dpi* beállítást.
Nyomja meg az **OK** gombot folytassa a 11 lépéssel.
- 10 Nyomja meg a ▲ vagy a ▼ gombot, és válassza a *PDF formátum* vagy a *JPEG formátum* beállítást.
Nyomja meg az **OK** gombot.
- 11 Nyomja meg a ▲ vagy a ▼ gombot, és válassza a *PDF formátum* vagy a *TIFF* beállítást.
Nyomja meg az **OK** gombot.
- 12 A felhasználónév megadásához használja a tárcsázási mappát.
Nyomja meg az **OK** gombot.
- 13 A jelszó megadásához használja a tárcsázási mappát.
Nyomja meg az **OK** gombot.
- 14 Az LCD kijelzőn az alábbi üzenet jelenik meg: *Kapcsolódás Amikor a kapcsolat az FTP kiszolgálóval létrejött, a készülék elkezd a szkennelést.*



Megjegyzés

Ha egy időtúllépés vagy bármilyen más hiba lép fel, indítsa újra a *Szkennelés FTP-re* operációt előlről 1.
Ha a megadott felhasználónév hibás, az LCD kijelzőn az alábbi üzenet jelenik meg *küldési hiba*, ez esetben indítsa el újra az operációt előlről 1.

Távoli beállítás (DCP modelleknél nem használható)

Távoli beállítás

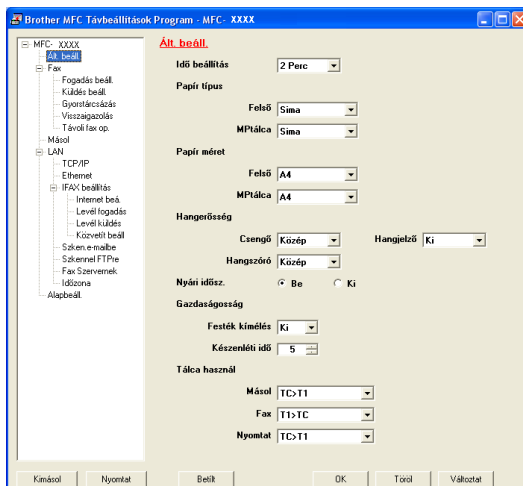
A Távoli beállítás alkalmazás lehetővé teszi, hogy megváltoztasson néhány MFC beállítást a Windows® alkalmazásból. Amikor ehhez az alkalmazást elindítja, akkor a készülék beállításai automatikusan letöltődnek számítógépére és megjelennek számítógépe képernyőjén. Ha megváltoztatja a beállításokat, feltöltheti őket közvetlenül a készülékére.

Kattintson a **Start** gombra, **Minden program, Brother, MFL-Pro Suite MFC-XXXX, Távolsági setup (Távbeállítás)**, majd **MFC-XXXX, MFC-XXXX USB** vagy **MFC-XXXX LAN** (ahol XXXX az Ön által használt modell neve).



Megjegyzés

- Ha a gép hálózatra csatlakozik, meg kell adnia jelszavát.
- A hozzáférés jelszava alapértelmezésben az "access". A BRAdmin Professional vagy egy web-alapú vezérlőprogram segítségével ez a jelszó megváltoztatható.
- Ha a számítógép a tűzfal miatt nem tudja a nyomtatást elindítani, szükség lehet a tűzfal beállításainak módosítására, hogy lehetővé váljon a kommunikáció a 137-as porttal. További információkért látogasson el a Brother ügyfélszolgálati központ (<http://solutions.brother.com>) honlapjára.
- A Windows NT® 4.0 rendszer nem támogatja a távoli hálózati beállítást (Network Remote Setup).



■ OK

Segítségével elkezdheti az adatok feltöltését és kiléphet a Távoli beállítás alkalmazásból. Ha hibaüzenet jelenik meg, írja be a helyes adatokat újra és kattintson a **OK** gombra.

■ Töröl

Segítségével kiléphet a Távoli beállítás alkalmazásból anélkül, hogy az adatokat feltöltené a készülékre.

■ Változtat

Segítségével elkezdheti az adatok feltöltését anélkül, hogy kilépne a Távoli beállítás alkalmazásból.

■ Nyomtat

Lehetővé teszi a berendezés különböző beállításainak nyomtatását. Ha a Gyorstárcsázás ablak nincs megnyitva és a Nyomtatás gombra kattint, a gép a Felhasználói beállítások listáját nyomtatja ki. Ha Gyorstárcsázás ablak meg van nyitva, a gép a gyorstárcsázási beállításokat nyomtatja ki. Nyomtatás előtt a beállításokat fel kell töltenie a gépre. A feltöltéshez kattintson az Alkalmaz gombra.

■ Kimásol

Segítségével elmentheti az aktuális beállítások konfigurációját egy fájlba.

■ Nyomtat

Segítségével megtekintheti a beállításokat egy fájlból.



Megjegyzés

- A **Kimásol** and **Nyomtat** gombok segítségével a gép számos beállítását mentheti el.
- Az összes beállítás elmentéséhez, jelölje ki a **MFC-XXXX** elemet a beállítások lista tetején (XXXX az Ön által használt modell neve) majd kattintson a **Kimásol** gombra.
- Egy bizonyos beállítás vagy beállítás csoport mentéséhez jelölje ki a beállítás vagy funkció fejlécét (az összes faxbeállítás kiválasztásához például jelölje ki a következőt: **Fax**) a beállítások listájából majd kattintson az **Kimásol** gombra.
- Ha a hálózati környezet megváltozik vagy, ha a gépet kicserélik, előfordulhat, hogy amikor a Távoli beállítása alkalmazással próbál kommunikálni, a rendszer hibaüzenetet küld. A hibaüzenetből kiindulva könnyen megkeresheti a hálózaton az új gépet.

PC-FAX küldés

A Brother PC-FAX funkció lehetővé teszi, hogy számítógépéről különböző alkalmazás- vagy dokumentumfájlokat szabványos fax formátumban küldjön el. A számítógépe bármely alkalmazásával létrehozott fájlok továbbküldhetők PC-FAX segítségével. Sőt, csatolhat fedőlapot is. Annyit kell tennie csupán, hogy PC-FAX címjegyzékében beállítja a fogadó feleket tagokként vagy csoportokként, vagy egyszerűen beírja a fogadó fél címét vagy faxszámát felhasználói felületen.

A Brother PC-FAX funkció segítségével számítógépét Windows operációs rendszerén belül így faxküldésre is használhatja. A PC-FAX szoftverben lehetősége van címjegyzék típusát is választani. Választhatja az alapértelmezett Brother PC-FAX címjegyzéket vagy a Microsoft® Outlook Express címjegyzékét. Ha a Microsoft® Outlook Express címjegyzék használata mellett dönt, összes e-mail és PC-FAX címét egyetlen címjegyzékben tárolhatja. Ez a címjegyzék keresési funkciót is biztosít. Lásd a *Címjegyzék* című részt a(z) 51. oldalon! című részt.




Megjegyzés

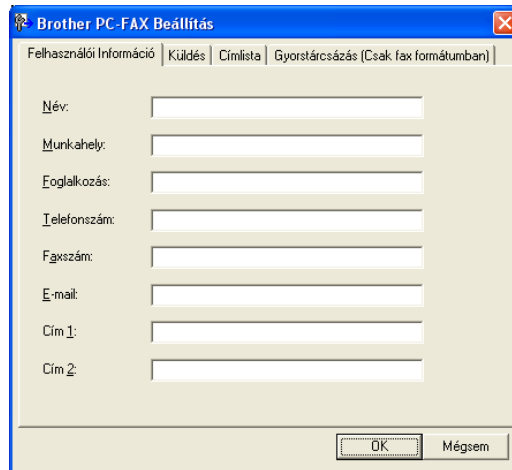
- Ha Windows® XP, Windows® 2000 Professional vagy Windows NT® operációs rendszert használ, rendszergazdai jogokkal kell bejelentkeznie.
- A Brother PC-FAX alkalmazás frissítéseiről további információt a <http://solutions.brother.com> weboldalon talál.
- Ha a számítógép a tűzfal miatt nem tudja a PC-FAX alkalmazást elindítani, szükség lehet a tűzfal beállításainak módosítására, hogy lehetővé váljon a kommunikáció a 137-as porttal. További információkért látogasson el a Brother Solutions központ (<http://solutions.brother.com>) honlapjára.

Felhasználói adatok beállítása

Megjegyzés

A Felhasználói információkhoz a FAX-küldés párbeszédablakból férhet hozzá, ha a  ikonra kattint.

- 1 Kattintson a **Start** gombra, **Minden program, Brother, MFL-Pro Suite MFC-XXXX** (XXXX az Ön által használt modell neve), **PC telefax küldése**, majd **PC-FAX Beállítás**.
A **PC-FAX Beállítás** párbeszédablak jelenik meg:



- 2 A faxfejléc és fedőlap elkészítéséhez adja meg a szükséges adatokat.
- 3 Kattintson a **OK** gombra, a **Felhasználói Információ** mentéséhez.

Küldés beállítása

A **PC-FAX Beállítás** párbeszédablakban kattintson a **Küldés** fülre. Az alábbi ablak jelenik meg:



■ Külső vonal kilépés

A külső vonal eléréséhez itt írja be a számot. Erre különösen a helyi PBX telefonos hálózatoknál van szükség (ha irodájában külső vonal eléréséhez egy számot, pl. 9-et kell tárcsáznia).

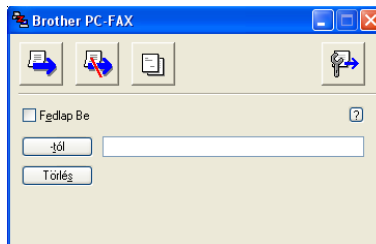
■ Fejléc tartalma

Ha a faxolt dokumentum oldalaihoz fejlécinformációt kíván hozzáadni, jelölje be a **Fejléc tartalma** lehetőséget.

■ Felhasználói felület

Válasszon felhasználói felületet az alábbi két lehetőség közül: Szimpla vagy Fax mód.

Egyszerű formátum



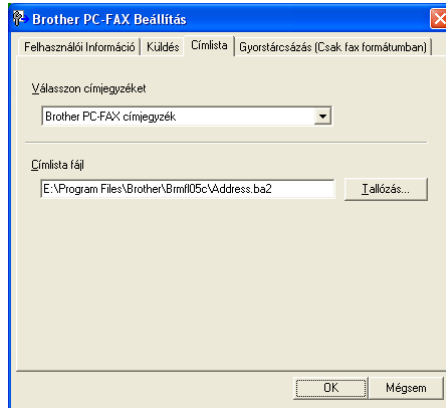
Fax formátum



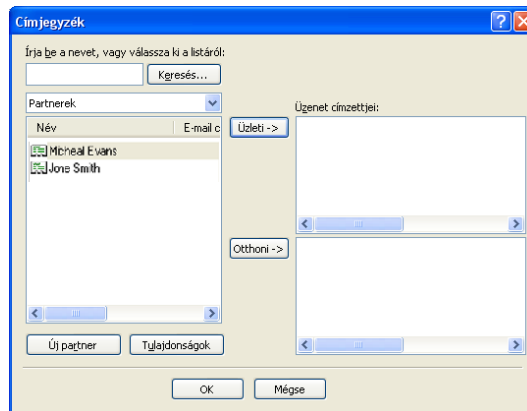
Címjegyzék

Ha számítógépére telepítve van az Outlook® Express a **Címjegyzék** alatt kiválaszthatja, hogy melyik címjegyzéket használná PC-FAX küldésekor: Brother Address Book vagy az Outlook Express közül választhat.

A címjegyzék fájlhoz be kell írnia a címjegyzékadatokat tartalmazó adatbázis fájl nevét és elérési útvonalát. Adatbázisfájl kiválasztásához, kattintson a **Tallózás...** gombra.

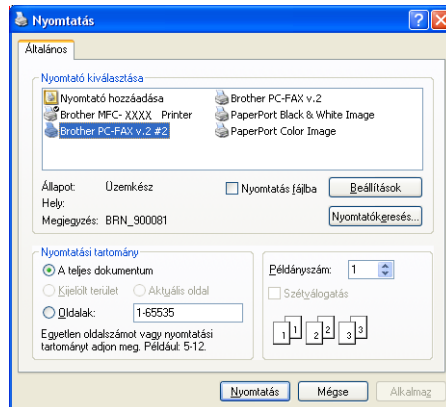


Ha Outlook® Express-t választ ki, akkor a FAX küldés párbeszéd dobozának **Címjegyzék** gombjára kattintva használhatja az Outlook® Express Címjegyzéket.



Fájlküldés PC-FAX formájában, Fax stílusú felhasználói felületről.

- 1 Hozzon létre egy fájlt számítógépén, bármelyik alkalmazással.
- 2 Kattintson a **Fájl**, majd a **Nyomtatás...** menüre.
A **Nyomtatás** párbeszédablak jelenik meg:




- 3 Válassza ki a **Brother PC-FAX v.2** nyomtatót, majd kattintson a **Nyomtatás** (vagy **OK**) gombra.
A Fkszimile stílusú felhasználói felület jelenik meg:



Megjegyzés

Ha a Szimpla stílusú felhasználói felület jelenne meg, módosítsa a felhasználói felület beállítását. (Lásd a *Küldés beállítása* című részt a(z) 50. oldalon!)

- 4 Írja be a fax számot, az alábbi módok bármelyikén:
 - A számot beírhatja a tárcsázási mappán.
 - Kattinthat az alábbi 10 **Gyorstárcsázás** gombra.
 - Kattintson az **Címlista** gombra, majd válassza ki a csoportból a megfelelő tagot.
 Ha hibázik, az összes bevitt adat törléséhez kattintson a **Törlés** gombra.
- 5 Fedőlap csatolásához kattintson a  **Fedlap Be** gombra.



Megjegyzés

Fedőlap készítéséhez vagy szerkesztéséhez a  ikonra kell kattintania.

- 6 A fax küldéséhez kattintson a **Start** gombra.

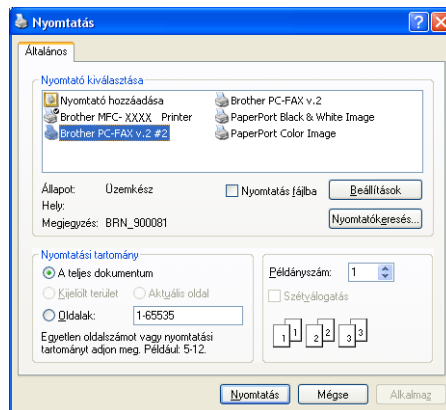


Megjegyzés

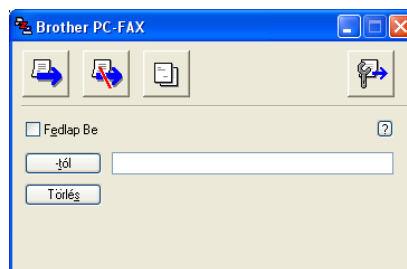
- Ha vissza akarja vonni a faxot, kattintson a **Stop** gombra.
- Szám újratarcsázásához kattintson a **Újrahív** gombra. Az utoljára hívott hat faxszám közül válassza ki a megfelelőt, majd kattintson a **Start** gombra.

Fájlküldés PC-FAX formájában, Szimpla stílusú felhasználói felületről.

- 1 Hozzon létre egy fájlt számítógépén, bármelyik alkalmazással.
- 2 Kattintson a **Fájl**, majd a **Nyomtatás...** menüre. A **Nyomtatás** párbeszédablak jelenik meg:



- 3 Válassza ki a **Brother PC-FAX v.2** nyomtatót, majd kattintson a **Nyomtatás** (vagy **OK**) gombra. A Szimpla stílusú felhasználói felület jelenik meg:



Megjegyzés

Ha a Faksimile stílusú felhasználói felület jelenne meg, módosítsa a felhasználói felület beállítását. (Lásd a *Küldés beállítása* című részt a(z) 50. oldalon!)

- 4 Írja be a fax számot, bármely következő eljárást használva:
- Írja be a faxszámot a **-tól** mezőbe.
 - Kattintson a **-tól** gombra, majd válassza ki a címjegyzékből a megfelelő címzett faxszámokat.
- Ha hibázik, az összes bevitt adat törléséhez kattintson a **Törlés** gombra.

- 5 Fedőlap és megjegyzés küldéséhez jelölje be a **Fedlap Be** (Fedőlap be) opciót.



Megjegyzés

Kattinthat a  ikonra is, hogy borítót hozzon létre vagy szerkesszen.

- 6 Kattintson a küldés ikonra.



Megjegyzés

A fax visszavonásához kattintson a visszavonás  ikonra.

PC-FAX fogadás

Megjegyzés

- PC-FAX fogadásához rendszergazdai jogokkal kell bejelentkeznie.
- A hálózati PC-FAX fogadást a Windows NT® 4.0 nem támogatja.
- Ha a számítógép a tűzfal miatt nem tudja a PC-FAX alkalmazást elindítani, szükség lehet a tűzfal beállításainak módosítására, hogy lehetővé váljon a kommunikáció a 137-as és 54926-os porttal. További információkért látogasson el a Brother ügyfélszolgálati központ (<http://solutions.brother.com>) honlapjára.
- A használt operációs rendszertől függően, a PC-FAX fogadási szolgáltatás indításakor előfordulhat, hogy a rendszer egy Biztonsági figyelmeztetést küld majd. A PC-FAX fogadás engedélyezéséhez deblokkolnia kell a programot.



A Brother PC-FAX-fogadó szoftver lehetővé teszi faxok megtekintését és tárolását számítógépén. A szoftvert az MFL-Pro Suite telepítéskor a telepítő automatikusan telepíti. A szoftver helyileg vagy hálózaton egymáshoz kapcsolt gépeken használható.

Ha engedélyezi az alkalmazást, a gép a memóriába fogadja a faxokat. Fogadása után, a rendszer a faxot automatikusan küldi számítógépére.

Ha számítógépét kikapcsolja, a gép továbbra is fogadja a faxküldeményeket és azokat a gépmemóriában tárolja. A gép LCD kijelzőjén a tárolt faxok száma jelenik meg, például:

PC faxüzenet: 001

Amikor bekapcsolja számítógépét, a PC-FAX fogadó szoftver a faxokat automatikusan számítógépére küldi.

A PC-FAX fogadó szoftver engedélyezéséhez tegye a következőket:

- A PC-FAX fogadás funkciójának használata előtt engedélyeznie kell a PC-FAX fogadást a gép menüjéből. (Lásd az *PC-FAX engedélyezése a gépen* című részt a(z) 56. oldalon!/PC-FAX engedélyezése a gépen részt)
- Futassa a Brother PC-FAX fogadó szoftvert a számítógépen. (Javasoljuk, hogy jelölje be a Hozzáadás Indításhoz mappához jelölőnégyzetet, így a szoftver futtatása automatikusan történik és a faxokat az indításkor átküldi a számítógépre.)

PC-FAX engedélyezése a gépen

A PC-FAX engedélyezése mellett opcionálisan a Biztonsági nyomtatás funkciót is engedélyezheti. Ha ezt a funkciót engedélyezi, a gép egy biztonsági másolatot készít a faxról, mielőtt azt a számítógépre küldené, vagy mielőtt a számítógépet kikapcsolná.

- 1 Nyomja meg a **Menu**, **2**, **5**, **1** gombokat.
- 2 Nyomja meg **▲** vagy **▼**, hogy kiválassza `PC fax fogadás`.
Nyomja meg a **OK** gombot.
- 3 Nyomja meg a **▲** vagy **▼** gombot az `<USB>`, `<Párhuzamos>` (párhuzamos) vagy számítógép közötti választáshoz.
Nyomja meg a **OK** gombot.
- 4 Nyomja meg a **▲** vagy a **▼** gombot, és válassza a `Be` vagy a `Ki` beállítást.
Nyomja meg a **OK** gombot.



Megjegyzés

Ha a `Be` (Biztonsági nyomtatás: be) opciót választja, a gép kinyomtatja a faxot, így ha a fax átküldése előtt egy áramszünet következne be, a fax nyomtatott formában továbbra is a rendelkezésére áll. A faxüzeneteket a rendszer automatikusan törli a gép memóriájából, miután azokat sikeresen kinyomtatta és átküldte a számítógépre. Ha a biztonsági másolat funkció ki van kapcsolva, a rendszer a faxüzeneteket azután törli, miután azokat a számítógépre sikeresen átküldte.


PC-FAX fogadó szoftver futtatása a számítógépen.

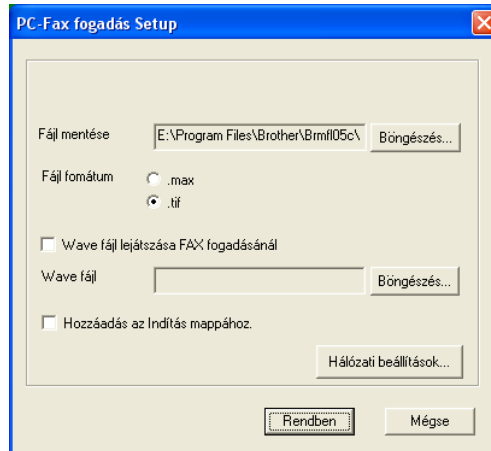
Kattintson a **Start** button, **Minden program**, **Brother**, **MFL-Pro Suite MFC-XXXX**, **'PC-FAX vétel'** majd az **MFC-XXXX** vagy **MFC-XXXX LAN** gombokra (XXXX az Ön által használt modell neve).

A PC-FAX ikon megjelenik számítógépe feladatkezelőjén.



Számítógépnek Beállítása

- 1 Kattintson az egér jobb gombjával a PC-FAX  ikonra a számítógép feladatkezelőjén, majd kattintson a **PC-Fax fogadás beállítás** parancsra. A **PC-Fax fogadás Setup** párbeszédablak jelenik meg:

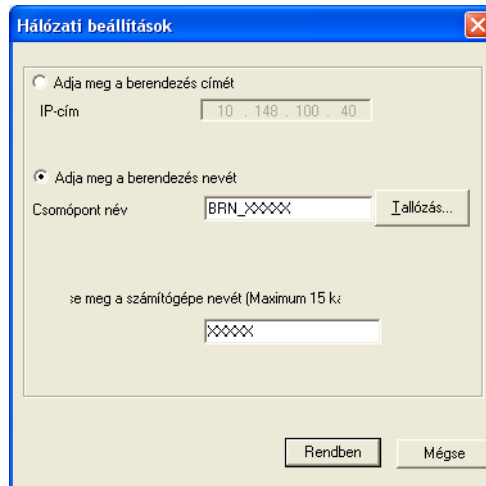


- 2 A **Fájl mentése** pontban kattintson a **Böngészés** gombra, ha módosítani kívánja a PC-FAX fájlok mentési útvonalát.
- 3 A **Fájl formátum** opciónál válasszon a **.tif** vagy **.max** közül, a dokumentum fogadásánál használt fájlformátum meghatározásához. Az alapértelmezett formátum: **.tif**.
- 4 Wave (.wav kiterjesztésű hangfájlok) lejátszásához fax fogadásakor, jelölje be a **Wave fájl lejátszása FAX fogadásánál** opciót és adja meg a wave-fájl elérési útvonalát.
- 5 A PC-FAX fogadó szoftver automatikus indításához a Windows[®], operációs rendszerrel együtt, jelölje be a **Hozzáadás az Indítás mappához**. lehetőséget.

Hálózati PC-FAX fogadó beállításainak konfigurálása.

Ha módosítani kívánja a PC-FAX fogadás eredeti MFL-Pro Suite használat közben megadott beállításait (lásd *Gyors használati útmutató*), kövesse az alábbi lépéseket.

- 1 A **PC-Fax fogadás beállítás** párbeszédablakban kattintson a **Hálózati beállítások** gombra. A **Hálózati beállítások** párbeszédablak jelenik meg.
- 2 Itt meg kell adnia gépe IP-címét vagy nevét.

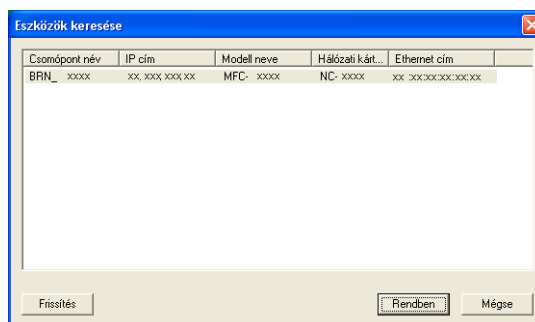


Adja meg a berendezés címét

- 1 Írja be a gép IP-címét az **IP-cím** utáni mezőbe.

Adja meg a berendezés nevét






- 1 Írja be a gép állomásnevét a **Csomópont név** mezőben vagy kattintson a **Tallózás...** gombra és válassza ki a listáról a megfelelő Brother gépet.



Számítógép nevének megadása

- 1 Megadhatja a gép kijelzőjén megjelenő számítógépnevet. A név módosításához írja be az új nevet a **Jelenítse meg a számítógépe nevét** mezőbe.

Új PC-FAX üzenetek megtekintése

Valahányszor számítógépe PC-FAX-or fogad, az ikon  és  között váltakozik. A faxfogadás végeztével az ikon a következőre módosul: . A beérkezett faxok megtekintése után a  ikon  ikonra módosul.

- 1 PaperPort® futtatása.
- 2 Nyissa meg a Fogadott faxok mappát.
- 3 Kattintson kétszer bármelyik új faxra: a fax megnyílik és megtekinthető.



Megjegyzés

Olvasatlan számítógépes üzeneteit a rendszer a fogadás dátuma és ideje alapján nevezi el. Az üzenetek neve módosítható. Például: 'Fax 2-20-2005 16:40:21.tif'



Apple[®] Macintosh[®]

Nyomtatás és faxolás	61
Szkennelés	77
ControlCenter2 (Mac OS[®] 10.2.4. vagy újabb rendszerekhez)	81
Hálózati Szkennelés (DCP-8060 esetében nem elérhető)	84
Távoli beállítás (DCP modellek esetében nem elérhető)	86

USB-vel felszerelt Apple® Macintosh® készülékének beállítása

Megjegyzés

Mielőtt csatlakoztathatná a készüléket Macintosh® számítógépéhez, vásárolnia kell egy USB kábelt, amely nem hosszabb 2 méternél (6 lábánál) .

Helytelen Beállítás

NE csatlakoztassa a készüléket billentyűzet USB portjára vagy feszültség alól kivett USB elosztóra.

A készülék által támogatott tulajdonságok attól is függni fognak, hogy milyen operációs rendszert használ. A lenti táblázat mutatja, hogy mely tulajdonságok támogatottak.

Tulajdonság	Mac OS®	Mac OS® X
	9.X	10.2.4 vagy újabb ²
Nyomtatás	Igen	Igen
Szkennelés (TWAIN)	Igen	Igen
ControlCenter2 ¹	Nem	Igen
PC - FAX küldés	Igen	Igen
Távoli beállítás (DCP modellek esetében nem elérhető)	Nem	Igen

¹ Részletekért a ControlCenter2 használatáról, A *ControlCenter2 használata* című részt a(z) 81. oldalon!

² Mac OS® X 10.2.0-tól 10.2.3-ig terjedő változatait használóknak rendszerüket fel kell fejleszteniük Mac OS® X 10.2.4-re vagy újabbra. (A Mac OS® X legfrissebb információihoz, látogassa meg a <http://solutions.brother.com> honlapot)

Nyomtató vezérlőgomb

Nyomtatási feladat törlése

Az aktuális nyomtatási feladat törléséhez nyomja le a **Job Cancel (Visszavonás)** gombot. Ha a munkaállapot jelző LED sárgán villog, a **Job Cancel (Visszavonás)** gomb megnyomásával törölheti a memóriában tárolt adatokat.



Titkosítási vezérlőgomb

A titkosított adatok jelszóval védettek. A titkosított adatokat kizárólag a jelszó ismeretében lehet kinyomtatni. A gép nem nyomtatja a titkosított adatokat a jelszó megadása nélkül. A dokumentum nyomtatása után a memóriában tárolt adatok törlődnek. A titkosítási funkció használatához adjon meg egy jelszót a nyomtató meghajtó párbeszédpanel segítségével. (Mac OS® X felhasználóknak: lásd *Titkosított nyomtatás* című részt a(z) 68. oldalon! míg Mac OS® 9.1-9.2 felhasználóknak: lásd *Titkosított nyomtatás* című részt a(z) 71. oldalon!.)

- 1 Nyomja meg a **Secure (Biztonságos)** gombot.



Megjegyzés

Az LCD megmutatja, hogy `Nincs adat !` van-e titkosított adat a memóriában.

- 2 Felhasználónév kiválasztásához nyomja meg a ▲ vagy ▼ gombot. Nyomja meg a **OK** gombot. Az LCD kijelző megjeleníti a kiválasztott munkákat.
- 3 A munka kiválasztásához nyomja meg a ▲ vagy ▼ gombot. Nyomja meg a **OK** gombot. Az LCD kijelző felkér a négy számjegyből álló jelszó megadására.
- 4 A vezérlőpult segítségével adja meg a jelszót. Nyomja meg a **OK** gombot.
- 5 Az adatok nyomtatásához nyomja meg a ▲ vagy ▼ gombot, a `Nyomtat` kiválasztásához. Nyomja meg a **OK** gombot. A gép kinyomtatja az adatokat. A titkosított adatok törléséhez nyomja meg a ▲ vagy a ▼ gombot és válassza ki a `Töröl` opciót. Nyomja meg a **OK** gombot.
- 6 Nyomja meg a **Stop/Exit (Stop/Kilépés)** gombot.

A nyomtató emulációs alkalmazása

A készülék a nyomtatási parancsokat nyomtatási parancsnyelven vagy emulációban kapja. A különböző operációs rendszerek és alkalmazások a nyomtatási parancsokat különböző nyelven küldik. A készülék a nyomtatási parancsokat különböző emulációkban is fogadhatja, ebben az esetben automatikus emuláció kiválasztást végez. Ha a készülék adatokat kap a számítógépről, akkor automatikusan kiválasztja az emulációs üzemmódot. Az alapértelmezett beállítás *Automata (EPSON)*. A gép az alábbi kombinációk közül választhat:

Auto (Epson) - alapértelmezett	Auto (IBM)
HP LaserJet	HP LaserJet
BR-Script3	BR-Script3
EPSON FX-850	IBM Proprinter

Az ön készüléke a következő emulációs üzemmódokkal rendelkezik. A beállításokat a vezérlőpult vagy a webböngésző segítségével módosíthatja.

■ A HP LaserJet üzemmód.

A HP LaserJet emulációs üzemmódban (HP üzemmód) a nyomtató a Hewlett-Packard® PCL6 parancsnyelvet támogatja LaserJet lézernyomtató. Az alkalmazások többsége támogatja az ilyen típusú lézernyomtatót. A nyomtatókészülék ebben az üzemmódban teljesíti legjobban az adott alkalmazásokat.

■ BR-Script3 üzemmód

BR-Script egy eredeti Brother oldalleíró parancsnyelv és a PostScript® parancsnyelv emuláció értelmezője. Ez a nyomtatókészülék támogatja a 3-as szintet. A készülék BR-Script értelmezője segítségével az oldalon szereplő szöveget és grafikát irányíthatja.

■ EPSON FX-850 és IBM Proprinter üzemmód

Az EPSON FX-850 és IBM Proprinter üzemmódban a készülék az ipari standard mátrixnyomtatók támogatásához szükséges emulációs módokat használja. Bizonyos alkalmazások támogatják a mátrixnyomtató emulációkat. Ha ezekkel az alkalmazásokkal dolgozik, a tökéletes nyomtatás érdekében használja a fenti emulációs módokat.

Emulációválasztás beállítása

- 1 Nyomja meg a **Menu (Menü)**, **4, 1**-t.
(DCP modellek esetében nyomja meg a **Menu (Menü)**, **3, 1** gombot.)
- 2 Nyomja meg a **▲** vagy **▼** gombot a Automata (EPSON), Automata (IBM), HP LaserJet, BR-Script 3, Epson FX-850 kiválasztásához vagy IBM Proprinter.
Nyomja meg a **OK** gombot.
- 3 Nyomja meg a **Stop/Exit (Stop/Kilépés)** gombot.



Megjegyzés

Ajánlatos a szoftveralkalmazáson belül vagy a hálózati szerveren az emulációt beállítani. Ha a beállítás nem működik megfelelően, akkor a vezérlőpanel gombjai segítségével válassza ki manuálisan a kívánt emulációs üzemmódot.

Belső betűkészlet nyomtatása

Kinyomtathatja a gép belső (rezidens) betűkészlet-listáját, így mielőtt kiválasztaná őket, megnézheti, hogyan néznek ki az egyes betűtípusok.

- 1 Nyomja meg a **Menu (Menü)**, **4, 2, 1** gombokat.
(DCP modellek esetében, nyomja meg a **Menu (Menü)**, **3, 2, 1** gombot.)
- 2 Nyomja meg a **Start** gombot. A gép kinyomtatja a listát.
- 3 Nyomja meg a **Stop/Exit (Stop/Kilépés)** gombot.

A nyomtatási konfigurációs lista nyomtatása

Kinyomtathatja az aktuális nyomtatási beállítások listáját is.

- 1 Nyomja meg a **Menu (Menü)**, **4, 2, 2** gombokat.
(DCP modellek esetében, nyomja meg a **Menu (Menü)**, **3, 2, 2** gombot.)
- 2 Nyomja meg a **Start** gombot. A gép kinyomtatja a beállítások listáját.
- 3 Nyomja meg a **Stop/Exit (Stop/Kilépés)** gombot.

Alapértelmezett beállítások visszaállítása

Visszaállíthatja a gép alapértelmezett beállításait. A készülék memóriájában tárolt makrók és betűkészletek törlődnek.

- 1 Nyomja meg a **Menu (Menü)**, **4, 3**-t.
(A DCP modellek esetében a **Menu (Menü)**, **3, 3**-t.)
- 2 Az alapértelmezett beállítások visszaállításához nyomja meg a **1** gombot.
Változtatások nélküli kilépéshez, nyomja meg a **2** gombot.
- 3 Nyomja meg a **Stop/Exit (Stop/Kilépés)** gombot.


Munkaállapot figyelő

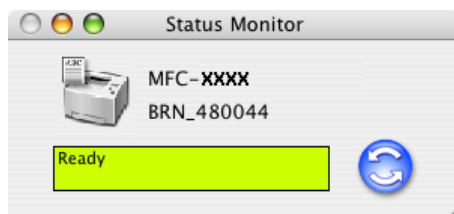
A **Status Monitor** (Állapotjelző) segédprogram egy konfigurálható szoftveres eszköz, amely a gép állapotát figyeli és meghatározott időintervallumokban hibaüzenetet küld, ha pl. papírelakadás történik vagy ha az adagolótálcából elfogy a papír. Hozzáférhet továbbá a Színkalibrálás beállításokhoz és a webalapú vezérléshez. Az eszköz használatához először ki kell választania a megfelelő gépet a ControlCenter2 **Model** (Modell) felugró menüjében.

Az eszköz állapotának ellenőrzéséhez kattintson az Állapotjelző ikonra a ControlCenter2 Eszközbeállítások fülön (lásd: az *Munkaállapot figyelő* című részt a(z) 65. oldalon!) vagy válassza a Brother állapotjelzőt a Macintosh HD/Library/Printers/Brother/Utilities útvonalon.

A készülék munkaállapotának'frissítése

A gép aktuális állapotának megtekintéséhez, ha a **Status Monitor** (Állapotjelző) ablak nyitva van, kattintson

a  ikonra. Beállíthatja, hogy a szoftver milyen időintervallumban frissítse a gépállapotról vonatkozó információkat. A menüsávon, a **Brother Status Monitor** (Állapotjelző) alatt válassza a **Preferences** (Beállítások) menüpontot.



Ablak elrejtése vagy megjelenítése

A **Status Monitor** (Állapotjelző) indítása után elrejtheti vagy megjelenítheti az ablakot. Az ablak elrejtéséhez a menüsávon, a **Brother Status Monitor** (Állapotjelző) alatt válassza a **Hide Status Monitor** (Állapotjelző elrejtése) lehetőséget. Az ablak megjelenítéséhez kattintson a **Status Monitor** (Állapotjelző) ikonra a dokumentumon, vagy kattintson a **Status Monitor** (Állapotjelző) ikonra a ControlCenter2 **DeviceSettings** (Készülék beállítások) fülén.



Kilépés az ablakból

A menüsávon válassza a **Quit** (Kilépés) opciót.

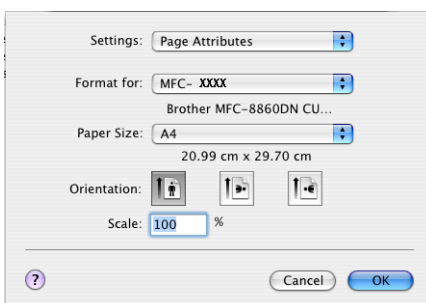
Web alapú vezérlés (Csak hálózati modellek)

A web alapú vezérlés rendszeréhez legegyszerűbben a **Status Monitor** (Állapotjelző) képernyőn, a gép ikonjára kattintva férhet hozzá. A web alapú vezérlés rendszeréről további részleteket a CD-ROM-on található Hálózati használati útmutató dokumentáció 7. fejezetében, a *Web alapú vezérlés* részben talál.

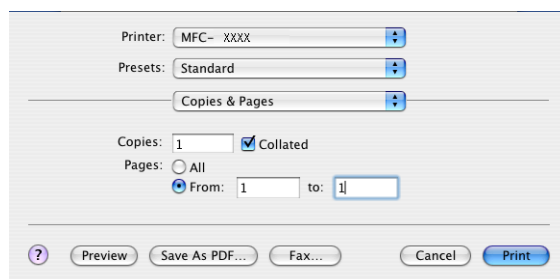
Brother lézeres meghajtó használata Macintosh® számítógépeken (Mac OS® X)

Válassza a page setup (oldal beállítás) opciót

- 1 Egyik szoftveralkalmazásból (pl. TextEdit) kattintson a **File** (Fájl) menüre és válassza a **Page Setup** (Oldal elrendezés) elemet. Győződjön meg, hogy a **MFC-XXXX** vagy **DCP-XXXX** (XXXX az Ön által használt modell neve) ki van választva a **Format for** (Formátum) felugró menüben. Ha szükséges, módosítsa a **Paper Size** (Papírméret), **Orientation** (Tájolás) és **Scale** (Lépték) értékeit, majd kattintson az **OK** gombra.

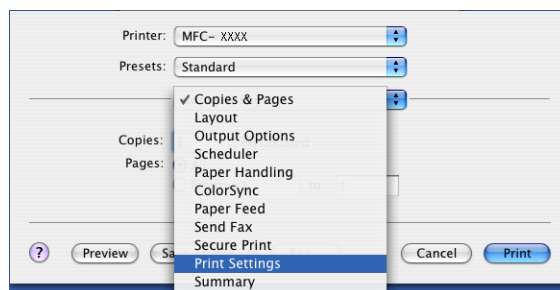


- 2 Egyik szoftveralkalmazásból (pl. TextEdit) kattintson a **File** (Fájl) menüre és válassza a **Print** (Nyomtatás) elemet. A nyomtatás elkezdéséhez kattintson a **Print** (Nyomtatás) gombra.



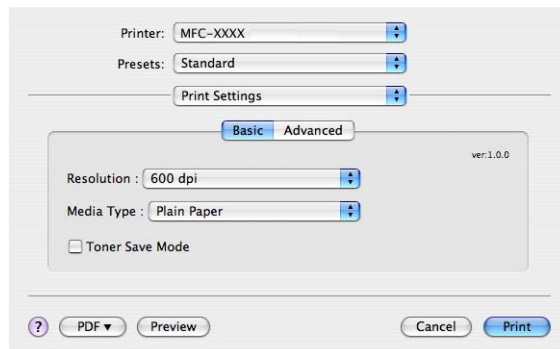
Speciális beállítások

Beállíthatja a **Media Type** (Adathordozó típus), **Resolution** (Felbontás), **Toner Save** (Festék megtakarítás) és egyéb funkciókat. A módosítani kívánt beállítás eléréséhez nyomja meg a **Copies & Pages** (Másolatok&Oldalak) legördülő listát.

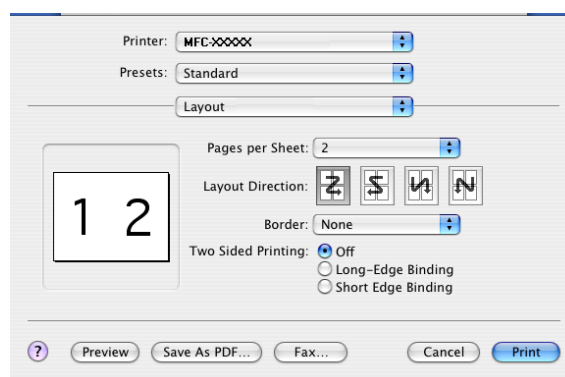


Nyomtatási beállítások

Válassza ki a **Resolution** (Felbontás) és **Media Type** (Adathordozó típus) opciókat, valamint hogy kívánja-e használni a **Toner Save Mode** (Festékkímélő üzemmód) üzemmódot.



Elrendezés



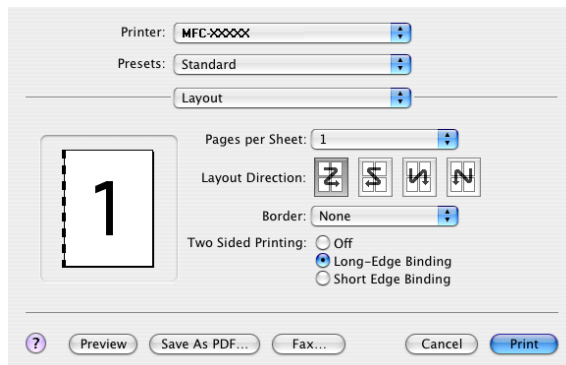
Állítsa be a **Page per Sheet** (Oldal laponként), **Layout Direction** (Tájéloási irány) és **Border** (Szél) beállításokat.

Pages per sheet (Oldal laponként): Válassza ki a papír oldalain megjelenő oldalak számát.

Layout Direction (Tájéloási irány) Amikor megadja az egy lapra nyomtatott oldalak számát, megadhatja az elrendezés irányát.

Border: (Szél) Ha szélet kíván hozzáadni, használja ezt a funkciót.

Kétoldalas nyomtatás



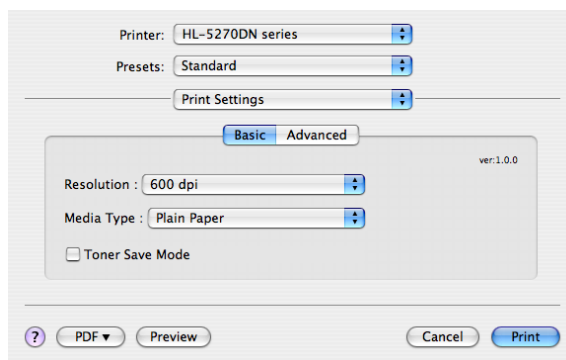
Válassz az **Layout** (Tájolás), menüt, majd válasszon **Long-Edge Binding** (Hosszú szél bekötés) vagy **Short Edge Binding** (Rövid szél bekötés) opciók közül.

Titkosított nyomtatás

A titkosított dokumentumokat jelszavas védelemmel látják el, amikor azokat a gépre küldik. A titkosított adatokat kizárólag a jelszó ismeretében lehet kinyomtatni. Mivel a dokumentumokat a gép titkosítja, kinyomtatásukhoz a gép vezérlőpanelén kell megadnia a jelszót.

- 1 Válassza a **Secure Print** (Titkosított nyomtatás) menüt, majd jelölje be a **Secure Print** (Titkosított nyomtatás) opciót.
- 2 Írja be jelszavát, felhasználónevét és a feladatnevét, majd kattintson a **Print** (Nyomtatás) gombra.
- 3 Titkosított dokumentumot a gép vezérlőpaneljén keresztül tudja kinyomtatni. Lásd a *Titkosítási vezérlőgomb* című részt a(z) 62. oldalon! című részt.

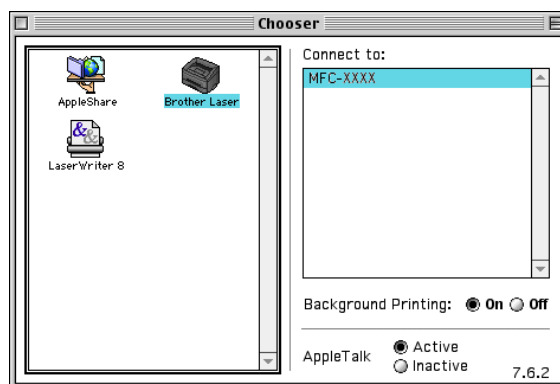
Titkosított dokumentum törléséhez: Titkosított dokumentumot kizárólag a gép vezérlőpaneljéből törölhet ki. Lásd a *Titkosítási vezérlőgomb* című részt a(z) 62. oldalon! című részt.



A Brother lézeres meghajtó használata Macintosh® rendszerekkel (Mac OS® 9.1-9.2)

Nyomtató kiválasztása

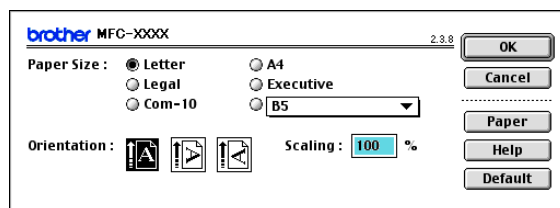
- 1 Nyissa meg a **Chooser** (Választó) gombot az Apple menüből.



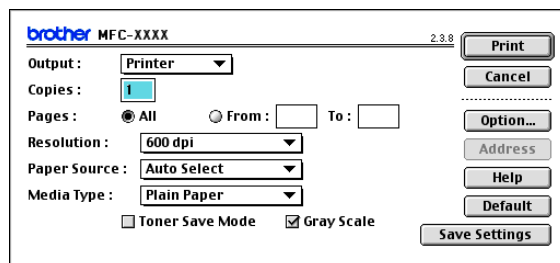
- 2 Kattintson a **Brother Laser** (Brother Lézer) ikonra. A **Chooser** (Választó) ablak jobb oldalán válassza ki a nyomtatásra használt készüléket. Zárja be a **Chooser** (Választó) gombot.

Oldalbeállítás

- 1 Az alkalmazott szoftverből, például a Presto!® PageManager®-ből, kattintson a **File** (Fájl) menüre, majd válassza a **Page Setup** (Oldal elrendezés) opciót. Módosíthatja a **Paper Size** (Papír méret), **Orientation** (Tájolás) és **Scaling** (Lépték) beállításait, majd kattintson **OK** gombra.

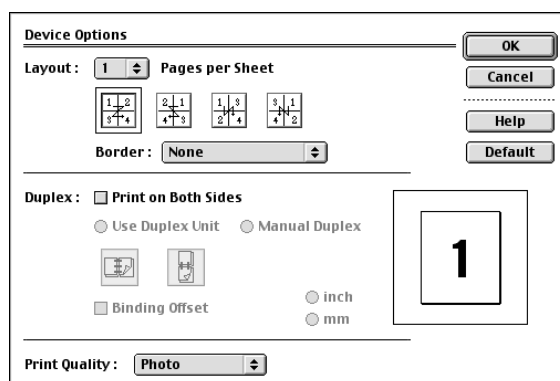


- 2 Az alkalmazott szoftverből, például a Presto!® PageManager®-ből, kattintson a **File (Fájl)** menüre, majd válassza a **Print (Nyomtatás)** opciót. Kattintson **Print (Nyomtatás)** gombra, hogy megkezdődjön a nyomtatás.



Megjegyzés

Amennyiben szükséges, módosítsa a **Copies (Másolatok)**, **Pages (Oldalak)**, **Resolution (Felbontás)**, **Paper Source (Papír adagoló)** és a **Media Type (Adathordozó típus)** beállításait, majd kattintson a **Print (Nyomtatás)** gombra. Ha az **Option (Opció)** gombra kattint, kiválaszthatja az oldalak számát laponként a **Devices Options (Készülék opciók)** képernyőben.

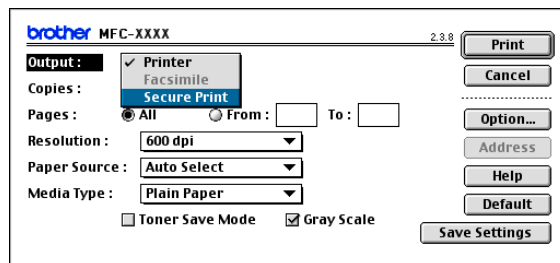


Titkosított nyomtatás

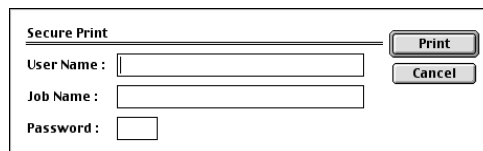
A titkosított dokumentumokat jelszavas védelemmel látják el, amikor azokat a gépre küldik. A titkosított adatokat kizárólag a jelszó ismeretében lehet kinyomtatni. Mivel a dokumentumokat a gép titkosítja, kinyomtatásukhoz a gép vezérlőpanelén kell megadnia a jelszót.

Titkosított dokumentum küldéséhez:

- 1 Az **Output** (Kimenet) legördülő listáján válassza a **Secure Print** (Titkosított nyomtatás) majd kattintson a **Print** (Nyomtatás) gombra. A **Secure Print** (Titkosított nyomtatás) párbeszédpanel jelenik meg.



- 2 Írja be jelszavát, felhasználónevét és a feladatnevét, majd az indításhoz kattintson a **Print** (Nyomtatás) gombra.



- 3 A titkosított dokumentumokat a gép vezérlőpaneljén keresztül tudja kinyomtatni. Lásd a *Titkosítási vezérlőgomb* című részt a(z) 62. oldalon!



Megjegyzés

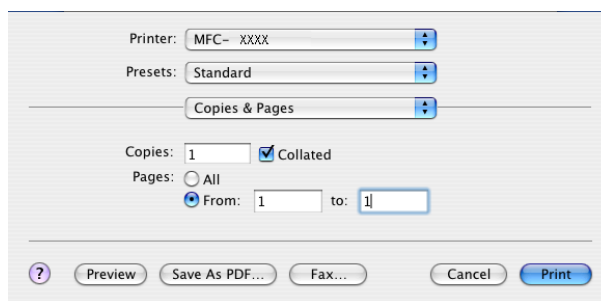
Titkosított dokumentumot kizárólag a gép vezérlőpaneljéből törölhet ki. Lásd a *Titkosítási vezérlőgomb* című részt a(z) 62. oldalon!

Faxküldés (DCP modellekkel nem használható)

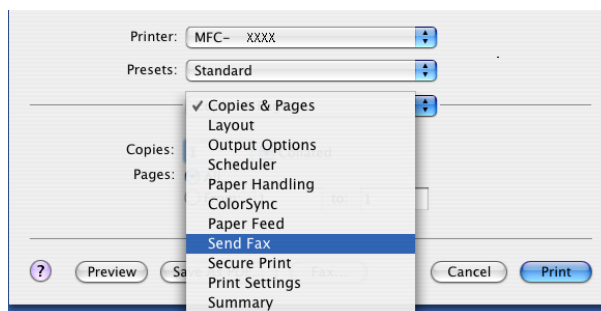
Mac OS® X rendszerekhez

Küldhet faxot közvetlenül Macintosh® alkalmazásból.

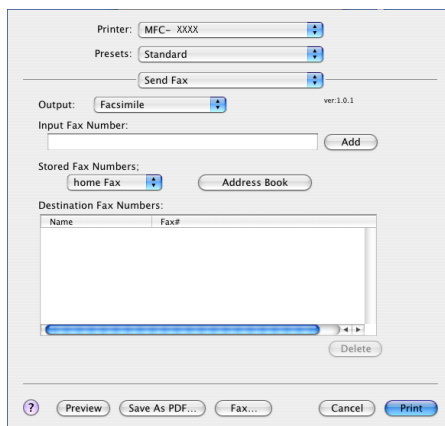
- 1 Hozzon létre egy dokumentumot egy Macintosh® alkalmazásban.
- 2 Kattintson a **File** (Fájl), majd a **Print** (Nyomtat) menüre.
A (Fax Küldés) párbeszéd megjelenik a dobozban:



- 3 A felugró menüben válassza a **Send Fax** (Fax küldése) opciót.



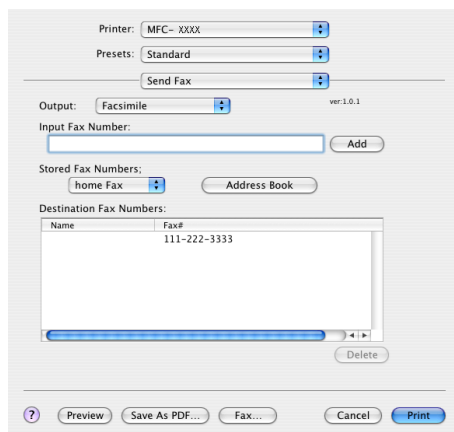
- 4 A felugró menüben válassza a **Facsimile (Fax) Output (Kimenet)** opciót.



- 5 Írja be a faxszámot az **Input Fax Number (Bemeneti fax szám)** panelen, majd a fax elküldéséhez kattintson a **Print (Nyomtatás)** opcióra.

Megjegyzés

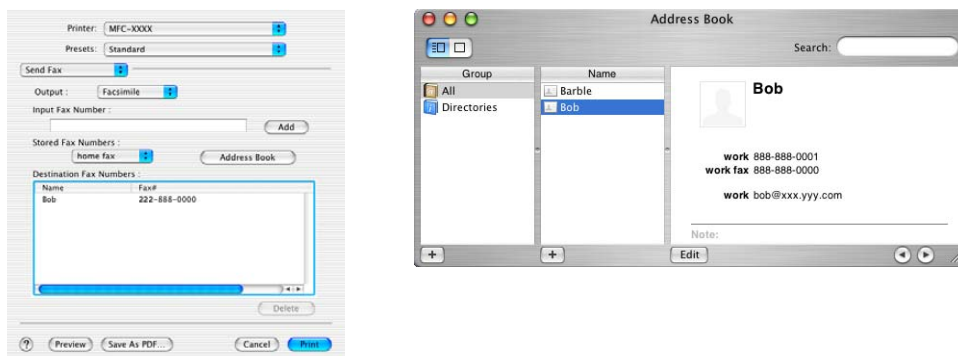
Ha egy faxot több, mint egy számra szeretne elküldeni, kattintson **Add (Hozzáadás)** gombra, miután beírta az első faxszámot. A faxszám rendeltetési helye listázódik a párbeszédpanelben.



vCards használata

Faxszámot Vcard (elektronikus businesskártya) a Mac OS® X **Address Book** (Telefonkönyv) alkalmazásból.

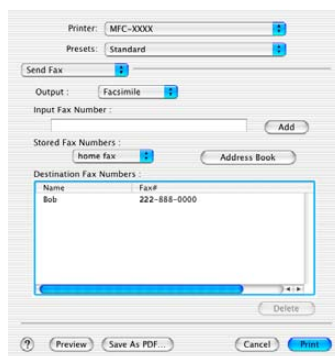
- 1 Kattintson a **Address Book** (Telefonkönyv) gombra.
- 2 Húzza át az egyik Vcard kártyát a Mac OS® X **Address Book** (Telefonkönyv) alkalmazásból a **Destination Fax Numbers** (Cél fax számok) mezőbe.



Megjegyzés

Ha a Mac OS® X címjegyzékben otthoni és üzleti telefonszámok is szerepelnek, válassza a **work fax** (irodai fax) vagy **home fax** (otthoni fax) lehetőséget, a **Stored Fax Numbers** (Tárolt fax számok) felugró menüben, majd húzza át a Vcard kártyát.

- 3 Ha befejezte a fax megcímzését, kattintson a **Print** (Nyomtatás) gombra.



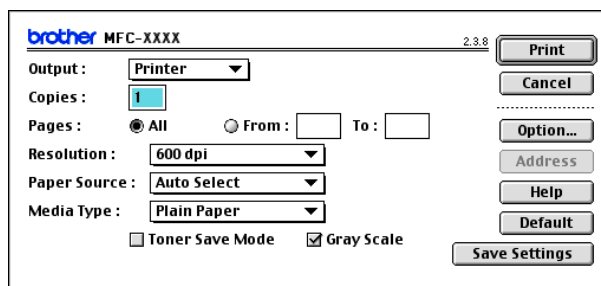
Megjegyzés

A Vcard rendelkezik egy **work fax** (irodai fax) számmal vagy **home fax** (otthoni fax) számmal.

Mac OS® 9.1–9.2 használata esetén

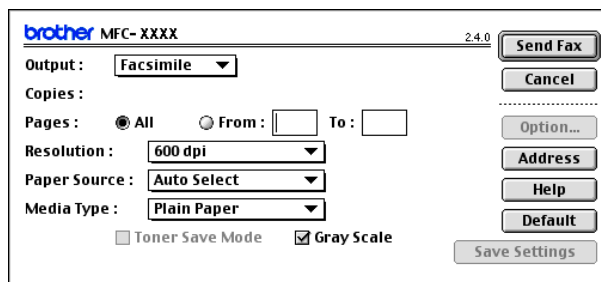
Küldhet faxot közvetlenül Macintosh® alkalmazásból.

- 1 Hozzon létre egy dokumentumot egy Macintosh® alkalmazásban.
- 2 Kattintson a **File** (Fájl), majd a **Print** (Nyomtatás) menüre. A (Fax Küldés) párbeszéd megjelenik a dobozban:



Ha **Printer** (Nyomtató) ki van választva, a fenti gomb mutatja **Print** (Nyomtatás) gombot és a **Address** (Cím) gomb kiszürkül.

- 3 A felugró menüben válassza a **Facsimile** (Faxgép) **Output** (Kimenet) opciót.



Ha **Facsimile** (Faxgép) van kiválasztva, a fenti gomb megváltoztathatja **Send Fax** (Fax küldése) és a **Address** (Cím) gomb elérhetővé válik.



Megjegyzés

Ha a dokumentum adott oldalait kívánja elfaxolni, írja be az oldalszámokat az oldalak mezőbe.

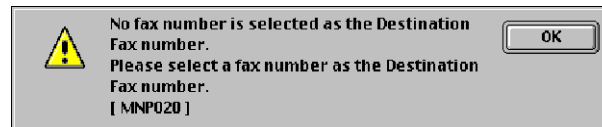
- 4 Kattintson a **Send Fax** (Fax küldése) gombra.
A **Send Fax** (Fax küldése) párbeszéd megjelenik a dobozban:

A **Send Fax** (Fax küldése) párbeszéd doboznak két listadoboza van. A bal oldali doboz mutatja a korábbi **Stored Fax Numbers** (Tárolt fax számok) és a jobb oldali doboz mutatja a **Destination Fax Numbers** (Cél fax számok) amint kiválasztja őket.

- 5 Írjon be egy faxszámot, az **Input Fax Number** (Bemeneti fax szám) négyzeten.
6 Ha befejezte a fax megcímezését, kattintson a **Send Fax** (Fax küldése) gombra.

Megjegyzés

Ha a **Send Fax** (Fax küldése) gombra kattint, anélkül, hogy megcímezte volna a faxot, a következő hibajelző üzenet jelenik meg:



Kattintson a **OK** gombra, hogy továbblépjön a **Send Fax** (Fax küldése) párbeszéd dobozhoz.

Szkennelés Macintosh® programból

A Brother készülék szoftver tartalmazza a TWAIN szkennert meghajtót Macintosh® számítógépekhez. Ezt a Macintosh® TWAIN szkennert meghajtót bármilyen alkalmazással használhatja, amely támogatja a TWAIN előírást.

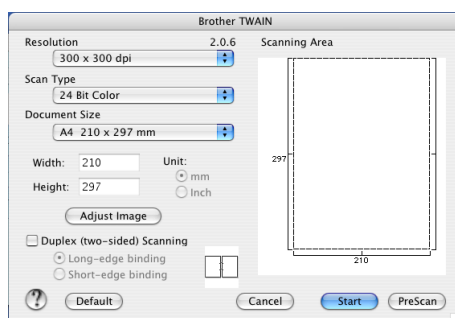
Megjegyzés

Ha hálózatban lévő készülékről kíván szkennelni, ki kell választania a készüléket az Eszközkiválasztó alkalmazás segítségével, amely a Macintosh HD/Library/Printers/Brother/Utilities útvonalon vagy a ControlCenter2 kezdőképernyőjén, a **Model** (Modell) legördülő listán érhető el.

További részletekért, lásd *Hálózati Szkennelés Konfigurálása* című részt a(z) 84. oldalon! vagy *A ControlCenter2 használata* című részt a(z) 81. oldalon! (Mac OS® X 10.2.4 vagy újabb rendszerben támogatott hálózati szkennelés).

Szkennert hozzáférés

Futassa Macintosh® gépén a TWAIN-megfelelő alkalmazást. Amikor a Brother TWAIN meghajtót először használja, a **Choose Source** (Forrás kiválasztása) alatt beállíthatja alapértelmezett meghajtóként (az aktuális alkalmazástól függően, eltérő menünevet kell választania). Minden egyes szkennelt dokumentumnál válassza a **Acquire Image** (Kép megtekintése) vagy a **Scan** (Szkennelés) gombot. A Szkennert beállítása párbeszédablak jelenik meg.



Megjegyzés

Az alapértelmezett meghajtó vagy a szkennelési funkció kiválasztásának módja az aktuálisan használt alkalmazástól függően eltérő lehet.

Kép szkennelése Macintosh® számítógépbe

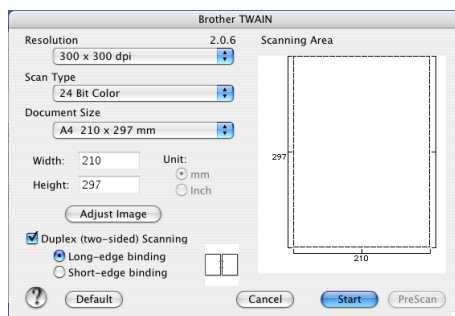
A dokumentum előszkennelését követően beolvashatja a teljes oldalt, vagy csak az oldal bizonyos részeit.

Egész oldal szkennelés

- 1 Helyezze a dokumentumot másolandó oldalával az ADF-be, vagy a másolandó oldallal lefele a szkennер üvegére.
- 2 Adja hozzá a következő beállításokat, ha szükséges, a Szkenner Beállítás párbeszédpanelben:
 - **Resolution** (Felbontás)
 - **Scan Type** (Szkennelési típus)
 - **Document Size** (Dokumentum méret)
 - **Brightness** (Fényerő)
 - **Contrast** (Kontraszt)
- 3 Kattintson a **Start** gombra.
Ha a szkennelés befejeződött, a kép megjelenik a számítógépre telepített grafikus alkalmazásban.

Kétoldalas dokumentum szkennelése (kétoldalas szkennelést támogató modelleknél)

- 1 Helyezze a dokumentumot másolandó oldalával felfelé az ADF-be.
- 2 Jelölje ki a **Duplex (Two-sided) Scanning** (Kétoldalas nyomtatás) lehetőséget majd válassza a **Long-edge binding** (Hosszú szél bekötés) vagy **Short-edge binding** (Rövid szél bekötés) lehetőséget.



- 3 Adja hozzá a következő beállításokat, ha szükséges, a Szkenner Beállítás párbeszédpanelben:
 - **Resolution** (Felbontás)
 - **Scan Type** (Szkennelési típus)
 - **Document size** (Dokumentum méret)
 - **Brightness** (Fényerő)
 - **Contrast** (Kontraszt)
- 4 Kattintson a **Start** gombra.

Megjegyzés

- A szkennelési terület nem módosítható.
- A kétoldalú szkennelést kizárólag az MFC-8860DN és DCP-8065DN támogatja.
- Kétoldalú szkennelés nem végezhető legal méretű papírra.
- A Mac OS® 9.1-9.2 változatai nem támogatják a kétoldalas szkennelést.
- Kétoldalú szkennelés kizárólag az ADF-ből indítható.

Egy kép előre-szkennelése

A **PreScan** (Előszkennelés) gomb segítségével egy szkennelési előnézet állítható elő, ahol levághatja a dokumentum azon részeit, amelyeket nem kíván beolvasni. Ha elégedett az előnézettel, kattintson a **Start** gombra a beolvasás ablakban a kép szkenneléséhez.

- 1 Helyezze a dokumentumot másolandó oldalával az ADF-be, vagy a másolandó oldallal lefele a szkennер üvegére.
- 2 Kattintson a **PreScan** (Előszkennelés) gombra.
A gép a teljes képet beszkenne Macintosh® a számítógépbe. A kép a **Scanning Area** (Szkennelési terület) alatt jelenik meg.



- 3 A szkennelni kívánt rész kiválasztásához: tartsa lenyomva az egér nyomógombját, és húzza végig a szkennelni kívánt területen.
- 4 Helyezze a dokumentumot ismét az ADF-be.

Megjegyzés

Abban ez esetben ha a dokumentumot a szkennер üvegére ❶ helyezte, hagyja ki ezt a lépést.

- 5 Állítsa be a **Resolution** (Képfelbontás), **Scan Type** (Szkennelési típus), **Brightness** (Fényerő), **Contrast** (Kontraszt), és **Size** (Méret) tulajdonságokat a Szkennerbeállítások párbeszédablakban.
- 6 Kattintson a **Start** gombra.
Ekkor már kizárólag a korábban kiválasztott rész jelenik meg az alkalmazási ablakon.
- 7 Finomíthatja a képet az Ön szerkesztő szoftverében.

A Presto!® használat PageManager®

A Presto!® PageManager® a Macintosh® dokumentumok kezelését vezérlő alkalmazás. Mivel kompatibilis a legtöbb kép- és szövegszerkesztő alkalmazással, a Presto!® PageManager® egyedülálló fájlkezelést tesz lehetővé a Macintosh® fájlok esetében. Könnyedén kezelheti dokumentumait, szerkesztheti E-mailjeit, fájljait és olvashatja dokumentumait a Presto!® PageManager®-be épített ORC szoftverrel.

Ha a gépet szkennerként használja, javasoljuk, hogy telepítse a Presto!® PageManager®-t. A Presto!® PageManager® telepítéséről részletesebben a *Gyors használati útmutatóban olvashat*.



Megjegyzés

A teljes NewSoft Presto!® PageManager® 4.0 Felhasználói kézikönyvet a **Help** (Súgó) Súgó ikonra kattintva tekintheti meg, a NewSoft Presto!® PageManager® 4.0 alatt.

Jellemzők

- OCR: Első lépésben szkennelhet egy képet, ismerje fel a szöveget, és szerkessze szövegszerkesztővel.
- Kép Szerkesztés: Emelje ki, vágja le, forgassa el a képet vagy nyissa meg egy választása szerinti képszerkesztő programmal.
- Magyarázat: Adjon a képekhez elmozdítható jegyzeteket, pecséteteket és rajzokat.
- Treeview (Fanézet) Ablak: Nézze meg és rendezze a mappáit hierarchikusan a könnyebb hozzáférés érdekében.
- Kis kép Ablak: Nézze a fájlokat kis képenként a könnyű azonosítás érdekében.

Rendszerkövetelmények Presto!® PageManager®

- PowerPC processzor
- Rendszer: 9.1-9.2, 10.2.4 vagy újabb
- CD-ROM meghajtó
- Merevlemez meghajtó minimum 120 MB szabad lemez helyel

Ajánlott:


- legalább 8 bites Színes videóadapter.
- Eudora Mail vagy Outlook Express elektronikus levelező szoftver

Megjegyzés

- Az ön által használt készülék modellszámától függően különböző funkciók érhetők el a ControlCenter2 -ben.
- A kétoldalú szkennelést kizárólag az MFC-8860DN és DCP-8065DN támogatja.

A ControlCenter2 használata

A ControlCenter2 egy szoftver segédprogram, amely lehetővé teszi Önnek a gyors és könnyű hozzáférést a leggyakrabban használt alkalmazásokhoz. A ControlCenter2 használatával nem lesz szükség az alkalmazások manuális indítására. Az ikon megjelenik a menüsávon. A ControlCenter2 ablak megnyitásához

kattintson az  ikonra és válassza a **Open** (Megnyitás) gombot. A ControlCenter2 a következő négy működtetési kategóriával rendelkezik:

- 1 Szkeneljen közvetlenül a fájlba, E-mailbe, szövegszerkesztőbe vagy grafikai alkalmazásba.
- 2 A Scan Testreszabás gombjai lehetővé teszik, hogy azokat saját alkalmazási szükségleteinek megfelelően alakítsa.
- 3 Keresse meg a Macintosh® rendszerén keresztül elérhető Másolási funkciókat.
- 4 A beállításokhoz való hozzáférés lehetővé teszi készülékének konfigurálását.



Kiválaszthatja, hogy melyik készüléket szeretné csatlakoztatni ControlCenter2 programhoz a **Model** (Modell) lehúzható menülistából.

A konfigurációs ablakot minden funkció esetén a **Configuration** (Konfiguráció) gombra kattintva nyithatja meg.

Az Automatikus feltöltés kikapcsolása

Ha nem szeretné, hogy a ControlCenter2 a Macintosh®, számítógép elindításakor mindig automatikusan elinduljon:

- 1 Kattintson a ControlCenter2 ikonra a menüsávon és válassza a **Preference** (Preferencia) gombot. Megjelenik a ControlCenter2 meghatározásai ablak.
- 2 Hagyja üresen a **Start ControlCenter on computer startup** (Vezérlőpult megnyitása indításkor)-t.
- 3 Kattintson a **OK** gombra az ablak bezárásához.



Megjegyzés

A ControlCenter2 alkalmazás ikon a Macintosh HD/Könyvtár/Nyomtatók/Brother/Felhasználói program/ControlCenter -ben van.

SCAN (Szkennelés)

Négy szkennelő gomb használható a **Scan to Image** (Szkennelés képbe), **Scan to OCR** (Szkennelés OCR-re), **Scan to E-mail** (Szkennelés e-mailbe) és **Scan to File** (Szkennelés fájlba) alkalmazásokhoz.

■ Image (Kép) (Alapértelmezés: *Apple PreView*)

Segítségével közvetlenül másolhat bármilyen grafikai néző/szerkesztő alkalmazásba. Kiválaszthatja a használandó alkalmazást, mint például az Adobe® PhotoShop® vagy bármely más, a Macintosh® számítógépére telepített képszerkesztő alkalmazás.

■ OCR (Alapértelmezés: *Apple Text Edit*)

Segítségével bemásolhat egy oldalt vagy dokumentumot, majd az automatikus OCR alkalmazással a szöveget (nem grafikus kép) egy szövegszerkesztő alkalmazásba helyezi. Kiválaszthatja a használandó alkalmazást, mint például MS Word, vagy bármely más, a Macintosh® számítógépére telepített szövegszerkesztő alkalmazás. Az OCR funkció használatához telepítenie kell a Presto!® PageManager® alkalmazást Macintosh® számítógépére.

■ E-mail (Alapértelmezés: *az Ön alapértelmezett E-mail szoftvere*)

Segítségével egy oldalt vagy dokumentumot közvetlenül az E-mail alkalmazásba másolhatja, standard csatolmányként. Megválaszthatja a csatolmány a fájl típusát és a felbontást.

■ File (Fájl)

Segítségével közvetlenül a lemez fájlba másolhat. Ha szükséges, megváltoztathatja a fájl típust és rendeltetési hely mappát.

A ControlCenter2 lehetővé teszi, hogy minden szkennelés tulajdonság esetén alakítsa a hardware **Scan** (Szkennelés) és a ControlCenter2 szoftver gombot. A hardware **Scan** (Szkennelés) gomb alakításához válassza a **Device Button** (Készülékgomb) fület az egyes gombok **SCAN** (SZKENNELÉS) konfigurációs menüjéből. A ControlCenter2 szoftver gomb alakításához válassza a **Software Button** (Szoftver gomb) fület az egyes gombok **SCAN** (SZKENNELÉS) konfigurációs menüjéből.

EGYEDI SZKENNELÉS

Módosíthatja és egyéni céljaihoz igazíthatja a gombneveket és az egyes gombok beállításait. Ehhez nem kell mást tennie, mint rákattintania a gombra, úgy, hogy közben a Ctrl billentyűt lenyomva tartja, majd követnie a konfigurációs menüket.

MÁSOLÁS / PC-FAX

MÁSOLÁS - Macintosh® számítógépét használhatja bármilyen nyomtatómeghajtóval, fokozott minőségű másolási műveletekhez. A gép nyomtató meghajtója bármely funkcióját használva, szkennelhet és nyomtathat, vagy telepíthet közvetlen másolókimenetet bármely alapnyomtatóhoz a Macintosh® számítógépén, beleértve a hálózati nyomtatókat.

PC-FAX: Segítségével a bemásolt oldalt vagy dokumentumot automatikusan elküldheti faxként Macintosh® számítógépéről. (DCP modellek esetében nem elérhető)

Megváltoztathatja a beállított beállításokat legfeljebb négy gombon.

KÉSZÜLÉKBEÁLLÍTÁSOK

Megváltoztathatja a készülék beállításokat.

■ **Remote Setup** (Távoli beállítás)

Megnyithatja a Távoli Beállítás programot. (Lásd a *Távoli beállítás (DCP modellek esetében nem elérhető)* című részt a(z) 86. oldalon!)

■ **Quick-Dial** (Gyorstárcsázás)

Megnyithatja a Távoli Beállítás Gyors-Tárcsázás ablakát. (Lásd a *Távoli beállítás (DCP modellek esetében nem elérhető)* című részt a(z) 86. oldalon!)

■ **Status Monitor** (Munkaállapot jelző)

Megnyithatja a Munkaállapot jelző funkciót.



Megjegyzés

Mac OS® X 10.2.4 vagy újabb változat esetén.

Hálózati Szkennelés Előkészítése

Hálózati Szkennelés Konfigurálása

Ha hálózatban lévő készülékről kíván szkennelni ki kell választania a készüléket az Eszközkiválasztó alkalmazás segítségével **Macintosh HD/Library** (Könyvtár)/**Printers** (Nyomtatók)/**Brother/Utilities** (Alkalmazások)/**DeviceSelector** (Eszközkiválasztó) vagy a ControlCenter2 főképernyőjén megjelenő legördülő listából. Nem szükséges ezt a kiválasztást újra elvégeznie ha már telepítette az MFL-Pro Szoftvert, a Gyors használati útmutatóban szereplő hálózati telepítési lépések szerint.

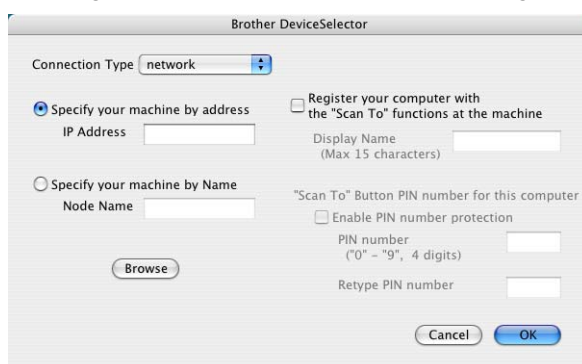
Ha a készüléket hálózati szkennerként használja, konfigurálnia kell azt egy TCP/IP címmel. A vezérlőpulton beállíthatja vagy megváltoztathatja a címbeállításokat. (Lásd a *Hálózati használati útmutatót a CD-ROM-on*.)



Megjegyzés

A Hálózaton maximum 25 kliens csatlakozhat egy készülékhez. Például, ha 30 kliens próbál csatlakozni egy időben, 5 kliens nem jelenik meg az LCD kijelzőn.

- 1 Válassza a **Library** (Könyvtár), közül a **Printers** (Nyomtatók), **Brother**, **Utilities** (Segédprogramok) és a **DeviceSelector** (Eszközkiválasztó), ezt követően kattintson duplán a **DeviceSelector** (Eszközkiválasztó)-ra. Az **DeviceSelector** (Eszközkiválasztó) ablak jelenik meg. Ez az ablak kinyitható a ControlCenter2 programból is.
- 2 Válassza ki a **network** (hálózat) gombot a csatlakozás típusa felugró menüből.



- 3 Adja meg készülékének IP Címét vagy Állomás Nevét. Az IP cím megváltoztatásához írjon be új IP címet. A készülék állomás nevének megváltoztatásához, adja meg az új nevet. Minden állomás (készülék) rendelkezik saját állomás névvel. Az állomás nevet megtalálhatja a készülék konfigurációs lapjának nyomtatásakor. (Lásd a *Hálózati használati útmutatót a CD-ROM-on.*) Az alapértelmezett állomás név a 'BRN_XXXXXX' (ahol XXXXXX az Ethernet cím utolsó hat számjegye). A készüléket kiválaszthatja a rendelkezésre álló készülékek listájából is. A lista megtekintéséhez kattintson a **Browse** (Böngészés) gombra.
- 4 Kattintson a **OK** gombra.



Megjegyzés

- Jelölje ki a **Register your computer with the "Scan To" functions at the machine** (Regisztrálja számítógépét a készülék "Szkennelés" funkcióinál) és írja be a nevet amelyet a Macintosh® használ a **Display Name** (Név megjelenítése)-ba. A név szabadon választható név lehet, maximum 15 karakterig.
- A nem kívánt dokumentumok fogadását elkerülheti egy négyjegyű Pin kód beállításával. Írja be a Pin kódját a **Pin number** (Pin kód) és a **Retype Pin number** (Pin szám Újraírása) mezőbe. Ha egy Pin kóddal védett számítógépre kíván adatokat küldeni, a dokumentum szkennelése és küldése előtt az LCD kijelző kéri a Pin kódót.

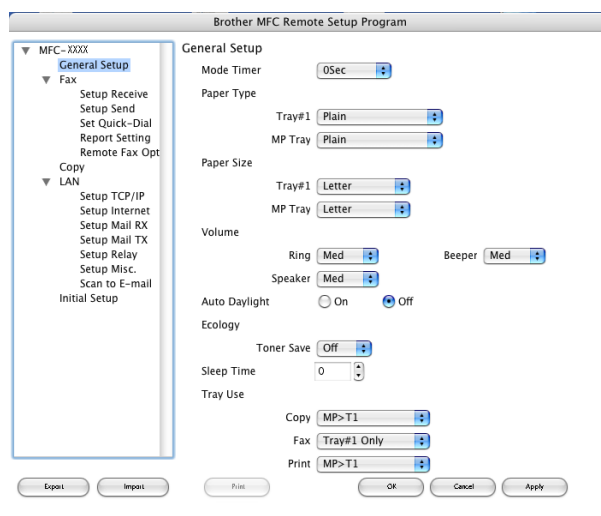
Távoli beállítás (használata Mac OS[®] X 10.2.4 vagy újabb változatához.)

Az MFC Távoli Beállítás alkalmazás lehetővé teszi, hogy megváltoztasson néhány MFC beállítást a Macintosh[®] alkalmazásból. Amint elindítja az alkalmazást, a beállítások az Ön készülékén automatikusan letöltődnek a Macintosh[®]-ra és megjelennek a képernyőn. Ha megváltoztatja a beállításokat, feltöltheti őket közvetlenül a készülékére.



Megjegyzés

A Távoli beállítás alkalmazás ikon a Macintosh HD/Könyvtár/Nyomtatók/Brother/Felhasználói programokban található. Ha a gép hálózatra csatlakozik, meg kell adnia jelszavát.



■ OK

Segítségével elkezdheti az adatok feltöltését és kiléphet a Távoli beállítás alkalmazásból. Ha hibaüzenet jelenik meg, írja be a helyes adatokat újra és kattintson a **OK**-ra.

■ Cancel (Törlés)

Segítségével kiléphet a Távoli beállítás alkalmazásból anélkül, hogy az adatokat feltöltené a készülékre.

■ Apply (Rendben)

Segítségével elkezdheti az adatok feltöltését anélkül, hogy kilépne a Távoli beállítás alkalmazásból.

■ Print (Nyomtatás)

Segítségével kinyomtathatja a kiválasztott anyagokat a készüléken. Addig nem tudja nyomtatni az adatot, míg az töltődik a készülékre. Kattintson **Apply** (Alkalmaz) gombra hogy feltöltse az új adatot a készülékre és kattintson **Print** (Nyomtatás) gombra.

■ Export (Exportálás)

Segítségével elmentheti az aktuális beállítások konfigurációját egy fájlba.

■ **Import** (Importálás)

Segítségével megtekintheti a beállításokat egy fájlból.



Megjegyzés

- Használhatja az **Export** (Exportálás) és **Import** (Importálás) gombokat a beállítások meghatározására és mentésére.
 - Egy bizonyos beállítás vagy beállítás csoport mentéséhez jelölje ki beállítás vagy funkció fejlécét (például az összes fax beállítás kiválasztásához jelölje ki a **Fax**) a beállítások listájából és kattintson a **Export** (Exportálás)-ra.
-

I

Index

B

BR-Script 3 üzemmód7, 63

C

ControlCenter2
Macintosh® 81
Windows® 30

E

EPSON FX-850 üzemmód7, 63

F

FAX(PC-FAX)
Macintosh®
küldés72, 75
Windows® 48
Fax mód 52
fogadás 55
küldés 48
szimpla mód 53

H

Hálózati PC FAX
Macintosh® (Csak küldés) 72
Windows® 48
Hálózati Scan
Macintosh® 84
Hálózati szkennelés
Windows® 34

M

Meghajtók
Macintosh®
nyomtató 66
TWAIN 77
Windows®
nyomtató 2
TWAIN 18

NY

Nyomtató
Macintosh®
Brother meghajtó66, 69

P

Presto!® PageManager® 80
Proprinter XL üzemmód7, 63

T

Távoli Beállítás
Macintosh® (Mac OS® X) 86
Távoli beállítás
Windows® 46

SZ

Szkennelés
Macintosh®
Hálózat 84
Macintosh® számítógépre 77
Presto!® PageManager® 80
Windows®
a számítógépbe 20
Hálózat 34
TWAIN kisegítő meghajtó 18
ScanSoft® PaperPort® 28
Szkennelés gomb24, 37
Szkennelés FTP-re
Windows® 42

brother[®]

Látogasson meg bennünket a világhálón
<http://solutions.brother.com>

Ez a termék kizárólag abban az országban használható, ahol azt megvásárolták. A helyi Brother vállalatok vagy viszonteladóik kizárólag az adott országban megvásárolt gépekhez nyújtanak műszaki szolgáltatást.

HUN