

brother[®]

INSTRUKCJA OPROGRAMOWANIA

MFC-8460N
MFC-8860DN
DCP-8060
DCP-8065DN



Spis Treści

Sekcja I Windows®

1 Drukowanie

Używanie sterownika drukarki Brother	2
Drukowanie dokumentu	3
Drukowanie dwustronne (duplex)	4
Wskazówki dotyczące drukowania na obu stronach kartki	4
Ręczne drukowanie dwustronne	4
Automatyczne drukowanie dwustronne (dla modeli obsługujących automatyczne drukowanie dwustronne)	5
Jednoczesne skanowanie, drukowanie i faksowanie	5
Klawisz obsługi drukarki	6
Anulowanie zadania	6
Klawisz zabezpieczający	6
Obsługa emulacji drukarki	7
Drukowanie wewnętrznej listy czcionek	8
Drukowanie listy konfiguracji drukowania	8
Przywracanie domyślnych ustawień drukarki	8
Monitor stanu	9
Włączenie monitora stanu	9
Monitorowanie stanu urządzenia	10
Ustawienia sterownika drukarki (dla Windows®)	11
Jak uzyskać dostęp do ustawień sterownika drukarki (Dla Windows®)	12
Opcje sterownika drukarki dla systemu Windows®	13
Basic (Zakładka podstawowa)	13
Zakładka zaawansowana tab	16
Zakładka Akcesoria	17

2 Skanowanie

Skanowanie dokumentu przy użyciu sterownika TWAIN	18
Zgodny z TWAIN	18
Uzyskiwanie dostępu do skanera	19
Skanowanie dokumentu do komputera PC	20
Używanie klawisza skanowania (dla użytkowników kabla USB lub równoległego)	24
Skan do E-mail	25
Skanuj do obrazu	26
Skanuj do OCR	26
Skanuj do pliku	27
Używanie ScanSoft® PaperPort® SE z OCR	28
Odinstalowanie ScanSoft® PaperPort® SE z OCR	29

3 ControlCenter2

Używanie ControlCenter2.....	30
Wyłączanie funkcji AutoLoad	31
SKANUJ	32
SKANOWANIE WŁASNE	32
KOPIUJ.....	32
PC-FAX (nie dostępne dla modeli DCP)	33
USTAWIENIA URZĄDZENIA	33

4 Skanowanie sieci (dla modeli z wbudowaną obsługą sieci)

Przed użyciem skanera sieci	34
Licencja sieciowa.....	34
Konfigurowanie skanowania sieciowego	35
Używanie klawisza skanowania (Dla modeli obsługujących skanowanie dwustronne).....	37
Skanowanie do E-maila (PC)	37
Skanowanie do E-mail (serwer poczty elektronicznej) (dla MFC-8860DN).....	38
Skanowanie do obrazu	39
Skanowanie OCR.....	40
Skanowanie do pliku.....	41
Skanowanie do FTP	42
Skanowanie do FTP metodą ręczną	44

5 Zdalna konfiguracja (nie dostępne dla modeli DCP)

Zdalna konfiguracja	46
---------------------------	----

6 Oprogramowanie faksowe -Brother PC (nie dostępne dla modeli DCP)

Wysyłanie-faksów z komputera	48
Konfiguracja informacji użytkownika.....	49
Konfiguracja wysyłania	50
Książka adresowa	51
Wysyłanie pliku jako faksu -przy użyciu stylu faksowego interfejsu użytkownika.....	52
Wysyłanie pliku jako faksu -przy użyciu stylu faksowego interfejsu użytkownika.....	53
Otrzymywanie-faksów na komputerze	55
Konfigurowanie komputera PC.....	57
Konfiguracja ustawień sieciowego otrzymywania PC-FAX	58

Sekcja II Apple® Macintosh®

7 Drukowanie i faksowanie

Konfigurowanie komputera Apple® Macintosh® z USB	61
Klawisz obsługi drukarki	62
Anulowanie zadania	62
Klawisz zabezpieczający	62
Obsługa emulacji drukarki	63
Drukowanie wewnętrznej listy czcionek	64
Drukowanie listy konfiguracji drukowania	64
Przywracanie domyślnych ustawień drukarki	64
Monitor stanu	65
Uaktualnianie stanu urządzenia	65
Chowanie lub pokazywanie okna	65
Wychodzenie z okna	65
Zarządzanie przez przeglądarkę (tylko modele sieciowe)	65
Używanie sterownika Brother Laser dla Macintosh® (Mac OS® X)	66
Wybieranie opcji konfiguracji strony	66
Konkretne ustawienia	66
Używanie sterownika Brother Laser dla Macintosh® (Mac OS® 9.1 do 9.2)	69
Wybieranie drukarki	69
Page Setup (konfiguracja strony)	69
Wysyłanie faksu (nie dostępne dla modeli DCP)	72
Dla Mac OS® X	72
Dla Mac OS® 9.1 - 9.2	75

8 Skanowanie

Skanowanie z systemu Macintosh®	77
Uzyskiwanie dostępu do skanera	77
Skanowanie obrazu do komputera Macintosh®	77
Skanowanie wstępne obrazu	79
Używanie Presto!® PageManager®	80
Funkcje	80
Wymagania systemowe dla Presto!® PageManager®	80

9 ControlCenter2 (dla Mac OS® 10.2.4. lub wyższy)

Używanie ControlCenter2	81
Wyłączanie funkcji AutoLoad	82
SKANUJ	82
SKANOWANIE WŁASNE	83
COPY/ PC-FAX	83
USTAWIENIA URZĄDZENIA	83

**10 Skanowanie sieciowe
(nie dostępne dla DCP-8060)**

Przed użyciem skanowania sieciowego	84
Konfiguracja skanowania sieciowego	84

**11 Zdalna konfiguracja
(Niedostępne dla modeli DCP)**

Zdalna konfiguracja (dla systemu Mac OS® X 10.2.4 lub wyższego).....	86
--	----

I Indeks



Windows®

Drukowanie	2
Skanowanie	18
ControlCenter2	30
Skanowanie sieci (dla modeli z wbudowaną obsługą sieci)	34
Zdalna konfiguracja (nie dostępne dla modeli DCP)	46
Oprogramowanie faksowe -Brother PC (nie dostępne dla modeli DCP)	48

Używanie sterownika drukarki Brother

Sterownik drukarki to program, który tłumaczy dane z formatu używanego przez PC na format wymagany przez określoną drukarkę, używając języka komend drukarki lub języka opisu strony.

Sterowniki drukarki znajdują się na dostarczonej płycie CD-ROM. Zainstaluj sterowniki postępując według *Podręcznika szybkiej obsługi*. Najnowsze sterowniki drukarki mogą zostać pobrane z Centrum Brother Solutions pod adresem:

<http://solutions.brother.com>

Windows® Drukowanie

Dedykowane sterowniki do drukarki dla Microsoft® Windows® 98/98SE/Me/2000 Professional/XP i Windows NT® 4.0 są dostępne na płycie CD-ROM dostarczonej z urządzeniem firmy Brother. Możesz je łatwo zainstalować w systemie Windows® za pomocą własnego programu instalacyjnego. Sterownik obsługuje nasz unikalny tryb kompresji dla zwiększenia prędkości drukowania w aplikacjach Windows® i pozwala wprowadzać różne ustawienia drukarki, włącznie z trybem drukowania ekonomicznego i własnym rozmiarem strony.



Informacja

Jeżeli Twój PC jest chroniony przez zaporę ogniową i drukowanie jest niemożliwe, należy skonfigurować zaporę ogniową tak, aby możliwa była komunikacja przez port 137. Odwiedź Centrum Brother Solutions (<http://solutions.brother.com>) w celu uzyskania szczegółowych informacji.

Drukowanie dokumentu

1

Gdy urządzenie otrzymuje dane z komputera, zaczyna je drukować, pobierając papier z tacy papieru. Twoje urządzenie może drukować na wielu różnych typach papieru i kopert. (Informacje o tacy papieru i zalecanym papierze – patrz *Podręcznik użytkownika*.)

- 1 Z menu programu wybierz polecenie Drukuj.
Jeżeli w systemie zainstalowanych jest więcej sterowników drukarek, wybierz **Brother MFC-XXXX** lub **DCP-XXXX Printer*** w przypadku sterownika drukarki z menu Drukuj lub Ustawienia drukowania wybranej aplikacji, a następnie kliknij **OK**, aby rozpocząć drukowanie.
*(Gdzie XXXX jest nazwą Twojego modelu. Jeżeli używasz przewodu USB do podłączenia urządzenia, wówczas skrót USB będzie znajdował się w nazwie sterownika drukarki).



Informacja

Dla użytkowników komputera Macintosh®, patrz *Używanie sterownika Brother Laser dla Macintosh® (Mac OS® X)* na stronie 66 lub *Używanie sterownika Brother Laser dla Macintosh® (Mac OS® 9.1 do 9.2)* na stronie 69.

- 2 Komputer wysyła dane do urządzenia. Dioda LED stanu będzie migać na żółto, a urządzenie rozpocznie drukowanie.
- 3 Gdy urządzenie zakończy drukowanie wszystkich danych, na wyświetlaczu LCD pojawi się informacja o stanie urządzenia.



Informacja

W aplikacji możesz wybrać rozmiar i orientację papieru.

Jeżeli oprogramowanie aplikacyjne nie obsługuje dowolnego rozmiaru papieru, wybierz następnym większy rozmiar papieru.

Następnie wyreguluj pole drukowania poprzez zmianę prawego i lewego marginesu w oprogramowaniu aplikacyjnym.

Drukowanie dwustronne (duplex)

Załączone sterowniki obsługują drukowanie dwustronne.

1

Wskazówki dotyczące drukowania na obu stronach kartki.

- Jeżeli kartka papieru jest cienka, może się fałdować.
- Jeżeli kartka papieru jest zmarszczona, wyprostuj ją, a następnie umieść ponownie w zasobniku papieru lub podajniku wielofunkcyjnym.
- Jeżeli papier nie jest właściwie pobierany, może być zmarszczony. Wyjmij papier i wyprostuj go.

Ręczne drukowanie dwustronne

Urządzenie drukuje najpierw wszystkie parzyste strony na jednej stronie kartki papieru. Następnie sterowniki systemu Windows® informują użytkownika (komunikat w oknie wyskakującym), aby włożyć papier ponownie do podajnika. Przed ponownym włożeniem papieru wyprostuj go, aby uniknąć zablokowania papieru w drukarce. Nie jest zalecany papier bardzo cienki lub bardzo gruby.

Automatyczne drukowanie dwustronne (dla modeli obsługujących automatyczne drukowanie dwustronne)

1

Informacja

- W trybie automatycznego drukowania dwustronnego używaj papieru formatu A4, Letter lub Legal.
- Upewnij się, że górna pokrywa jest zamknięta.
- Upewnij się, że podajnik dwustronny jest umieszczony w drukarce prawidłowo.
- Jeżeli papier jest zmarszczony, wyprostuj go i włóż ponownie do zasobnika papieru.
- Należy używać papieru standardowego. Nie używaj papieru typu bond lub cienkiego.

1 Włóż papier do zasobnika papieru lub do podajnika wielofunkcyjnego.

2 Sterowniki drukarki dla systemu Windows

- 1 Otwórz **Właściwości** okno dialogowe sterownika drukarki.
- 2 W **Ogólne** zakładce, kliknij **Preferencje drukowania...** ikonę.
- 3 W zakładce **Ustawienia Zaawansowane** kliknij ikonę **Druk Dwustronny**.
- 4 Upewnij się, że **Użyj zestawu druku dwustronnego** został wybrany.
- 5 Kliknij **OK**. Drukarka automatycznie będzie drukować na obu stronach kartki papieru.

Sterowniki drukarki BR-Script

- 1 Otwórz okno dialogowe **Właściwości** sterowników drukarki.
- 2 W zakładce **Ogólne** kliknij **Preferencje drukowania...** ikonę.
- 3 W zakładce **Układ** kliknij **Orientacja**, **Druk dwustronny** (Duplex) i **Kolejność stron**.
- 4 Kliknij **OK**. Drukarka automatycznie będzie drukować na obu stronach kartki papieru.

Jednoczesne skanowanie, drukowanie i faksowanie

Urządzenie może drukować dane z komputera w czasie wysyłania lub odbierania faksu do pamięci lub skanowania dokumentu do komputera. W czasie drukowania wysyłanie faksu nie zostanie przerwane. Jednak w czasie kopiowania lub odbierania faksu w postaci papierowej zatrzymana zostanie operacja drukowania, a następnie drukowanie będzie kontynuowane po zakończeniu kopiowania lub odbierania faksu.

Klawisz obsługi drukarki

1

Anulowanie zadania

Aby anulować zadanie drukowania, naciśnij **Job Cancel (Anuluj zadanie)**. Jeżeli dioda LED stanu zaświeci się na żółto, można wyczyścić dane pozostałe w pamięci drukarki naciskając **Job Cancel (Anuluj zadanie)**.



Klawisz zabezpieczający

Zabezpieczone dane są chronione hasłem. Tylko osoby znające hasło będą mogły wydrukować zabezpieczone dane. Urządzenie nie wydrukuje zabezpieczonych danych, dopóki nie zostanie wprowadzone hasło. Po wydrukowaniu dokumentu dane zostaną skasowane z pamięci. Aby użyć tej funkcji, należy ustawić hasło w oknie dialogowym sterownika drukarki.



Informacja

Hasłem jest 4-cyfrowa liczba.

- 1 Naciśnij **Secure (Zabezpieczenie)**.



Informacja

Wyświetlacz LCD informuje **BRAK DANYCH !** o niezabezpieczonych danych znajdujących się w pamięci.

- 2 Naciśnij ▲ lub ▼, aby wybrać nazwę użytkownika.
Naciśnij **OK**. Wyświetlacz LCD wyświetla informacje o wyborze zadań.
- 3 Naciśnij ▲ lub ▼, aby wybrać zadanie.
Naciśnij **OK**. Na wyświetlaczu LCD pojawi się prośba o wprowadzenie czterocyfrowego hasła.
- 4 Wprowadź swoje hasło używając panelu kontrolnego.
Naciśnij **OK**.
- 5 Aby wydrukować dane, naciśnij ▲ lub ▼, aby wybrać **WYDRUKI**.
Naciśnij **OK**.
Urządzenie drukuje dane.
Aby usunąć zabezpieczone dane, naciśnij ▲ lub ▼, aby wybrać **KASUJ**.
Naciśnij **OK**.

- 6 Naciśnij **Stop/Exit (Stop/Zakończ)**.



Informacja

- Jeśli wyłączysz urządzenie przyciskiem zasilającym, zabezpieczone dane przechowywane w pamięci zostaną usunięte.
- Po wydrukowaniu zabezpieczonych danych zostaną one usunięte z pamięci.

Obsługa emulacji drukarki

Urządzenie odbierze polecenia drukowania w języku zadań drukarki lub emulacji. Różne systemy operacyjne i oprogramowania aplikacyjne będą wysyłać polecenia drukowania w różnych językach. Twoje urządzenie potrafi odbierać polecenia drukowania w wielu emulacjach i ma funkcję automatycznego wyboru emulacji. Gdy urządzenie otrzymuje dane z komputera, automatycznie wybiera tryb emulacji. Ustawienie domyślne to Auto (Epson). Urządzenie może wybrać z następującego zestawu:

Auto (Epson) – domyślne	Auto (IBM)
HP LaserJet	HP LaserJet
BR-Script3	BR-Script3
EPSON FX-850	IBM PROPRINTER

Twoje urządzenie potrafi emulować następujące tryby. Możesz zmienić ustawienia używając panelu kontrolnego.

■ Tryb HP LaserJet HP

LaserJet (lub tryb HP) jest trybem emulacji, w którym drukarka obsługuje język PCL6 drukarki laserowej Hewlett-Packard® LaserJet. Wiele aplikacji obsługuje ten typ drukarek laserowych. Używanie tego trybu w aplikacjach pozwoli na wykorzystanie pełni możliwości drukarki.

■ Tryb BR-Script3

BR-Script jest oryginalnym językiem opisu strony firmy Brother i interpreterem emulacji języka PostScript®. Ta drukarka obsługuje poziom 3. Interpreter BR-Script tej drukarki pozwala na kontrolę nad tekstem i grafiką na stronie.

Informacje techniczne o poleceniach PostScript® znajdują się w następujących instrukcjach obsługi:

- Adobe Systems Incorporated. PostScript® Language Reference, 3rd edition. Addison-Wesley Professional, 1999. ISBN: 0-201-37922-8
- Adobe Systems Incorporated. PostScript® Language Program Design. Addison-Wesley Professional, 1988. ISBN: 0-201-14396-8
- Adobe Systems Incorporated. PostScript® Language Tutorial and Cookbook. Addison-Wesley Professional, 1985. ISBN: 0-201-10179-3

■ EPSON FX-850 i IBM PROPRINTER

Tryby EPSON FX-850 i IBM PROPRINTER są trybami emulacji obsługiwanymi przez tę drukarkę, aby spełnić wymagania przemysłowe określone dla drukarek igłowych. Niektóre aplikacje obsługują te emulacje drukarki igłowej. Używaj trybów emulacji w celu prawidłowej współpracy drukarki z tymi aplikacjami.

Tryb ustawienia emulacji

- 1 Naciśnij **Menu**, **4**, **1**. (For DCP models press **Menu**, **3**, **1**.)
- 2 Naciśnij ▲ lub ▼, aby wybrać AUTO (EPSON), AUTO (IBM), HP LASERJET, BR-SCRIPT 3, EPSON FX-850 lub IBM PROPRINTER. Naciśnij **OK**.
- 3 Naciśnij **Stop/Exit (Stop/Zakończ)**.



Informacja

Zalecamy, by konfigurować ustawienia emulacji w programie aplikacyjnym lub w serwerze sieciowym. Jeżeli ustawienie nie działa prawidłowo, wybierz ręcznie wymagany tryb emulacji za pomocą przycisków panelu sterowania urządzenia.

Drukowanie wewnętrznej listy czcionek

Możesz drukować listę wewnętrznych (lub rezydujących) czcionek urządzenia, aby przed jej wybraniem zobaczyć, jak każda czcionka wygląda.

- 1 Naciśnij **Menu**, **4**, **2**, **1**. (W przypadku modeli DCP naciśnij **Menu**, **3**, **2**, **1**.)
- 2 Naciśnij **Start**. Urządzenie drukuje listę.
- 3 Naciśnij **Stop/Exit (Stop/Zakończ)**.

Drukowanie listy konfiguracji drukowania

Możesz wydrukować listę aktualnych ustawień drukarki.

- 1 Naciśnij **Menu**, **4**, **2**, **2**. (W przypadku modeli DCP naciśnij **Menu**, **3**, **2**, **2**.)
- 2 Naciśnij **Start**. Urządzenie drukuje ustawienia.
- 3 Naciśnij **Stop/Exit (Stop/Zakończ)**.

Przywracanie domyślnych ustawień drukarki

Istnieje możliwość przywrócenia domyślnych ustawień urządzenia. Czcionki i makropolecenia znajdujące się w pamięci urządzenia zostaną usunięte.

- 1 Naciśnij **Menu**, **4**, **3**.
(W przypadku modeli DCP naciśnij **Menu**, **3**, **3**.)
- 2 Aby przywrócić ustawienia domyślne, naciśnij **1**.
Aby wyjść bez zachowywania zmian, naciśnij **2**.
- 3 Naciśnij **Stop/Exit (Stop/Zakończ)**.

Monitor stanu

Program użytkowy Monitor stanu jest konfigurowalnym narzędziem programowym, które umożliwia otrzymywanie natychmiastowego powiadomienia o błędach, takich jak brak papieru lub zacięcie papieru.

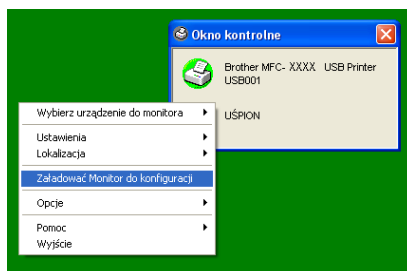
Włączenie monitora stanu

- 1 Kliknij **Brother MFC-XXXX** (lub **DCP-XXXX**) **Printer*** znajdujący się w **start/Programy/Brother/MFL-Pro Suite MFC-XXXX** (lub **DCP-XXXX**)/**Okno kontrolne** w Twoim komputerze. Pojawi się okno **Okno kontrolne**.

*(Gdzie XXXX jest nazwą modelu, a jeżeli urządzenie podłączone jest przewodem USB, skrót USB będzie znajdował się w nazwie sterownika drukarki).



- 2 Kliknij prawym przyciskiem myszy **Okno kontrolne** okno i wybierz **Załadować Monitor do konfiguracji** z menu.



- 3 Kliknij prawym przyciskiem myszy **Okno kontrolne** okno i wybierz **Lokalizacja**, a następnie wybierz sposób wyświetlania monitora stanu na Twoim komputerze w **Pasek zadań**, w **Taca zadań**, w **Taca zadań (w przypadku błędu)** lub w **Pulpit**.

Monitorowanie stanu urządzenia

Ikona **Okno kontrolne** zmieni kolor, w zależności od stanu urządzenia.

- Zielona ikona oznacza normalny stan gotowości.



- Żółta ikona oznacza ostrzeżenie.



- Czerwona ikona oznacza, że wystąpił błąd podczas drukowania.



Informacja

- W dowolnej chwili możesz sprawdzić stan urządzenia dwukrotnie klikając na ikonę w zasobniku systemowym, lub wybierając **Okno kontrolne** znajdujący się w **start/Programy/Brother/MFL-Pro Suite MFC-XXXX** (lub **DCP-XXXX**) na Twoim komputerze.
- W celu uzyskania informacji o używaniu **Okno kontrolne** oprogramowania kliknij prawym przyciskiem myszy **Okno kontrolne** ikonę i wybierz **Pomoc**.

Ustawienia sterownika drukarki (dla Windows®)



Informacja

Dla użytkowników komputera Macintosh®, patrz *Używanie sterownika Brother Laser dla Macintosh® (Mac OS® X)* na stronie 66 lub *Używanie sterownika Brother Laser dla Macintosh® (Mac OS® 9.1 do 9.2)* na stronie 69.

Gdy drukujesz z komputera, możesz zmieniać następujące ustawienia drukarki:

- **Format papieru**
- **Druk wielostronicowy**
- **Orientacja**
- **Ilość kopii**
- **Typ nośnika**
- **Druk Dwustronny / Książeczka**
- **Źródło papieru**
- **Rozdzielczość**
- **Tryb oszczędzania toneru**
- **Znak Wodny**¹
- **Skalowanie**¹
- **Bezpiecznego drukowania**¹
- **Podręczny wykaz funkcji druku**¹
- **Drukuj Datę i Czas**¹
- **Okno kontrolne**¹
- **Makro**
- **Zarządzanie** (Tylko dla użytkowników Windows® 98/98SE/Me)
- **Wstaw komendę/zbiór** (Tylko dla użytkowników Windows® 98/98SE/Me)
- **Nasycenie**

¹ Te ustawienia są niedostępne w sterowniku BR-Script.

Jak uzyskać dostęp do ustawień sterownika drukarki (Dla Windows®)

1

- 1 Wybierz **Drukuj...** z **Plik** menu aplikacji.
- 2 Wybierz **Brother MFC-XXXX** (lub **DCP-XXXX**) **Printer*** i kliknij **Właściwości** lub **Preferencje**. Pojawi się okno dialogowe Drukarki.
*(Gdzie XXXX jest nazwą modelu, a jeżeli urządzenie podłączone jest przewodem USB, skrót USB będzie znajdował się w nazwie sterownika drukarki).



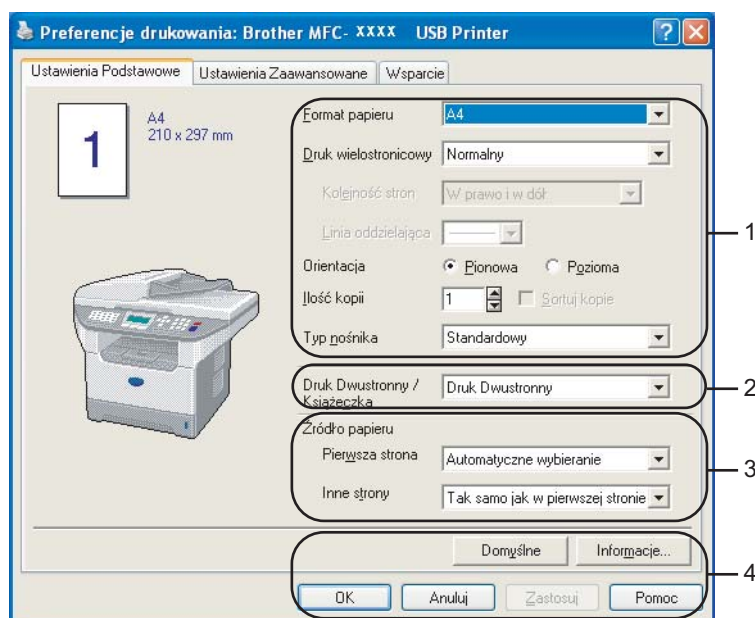
Informacja

Sposób, w jaki uzyskasz dostęp do ustawień sterownika drukarki zależy od systemu operacyjnego i programów aplikacyjnych.

Opcje sterownika drukarki dla systemu Windows®

1

Basic (Zakładka podstawowa)



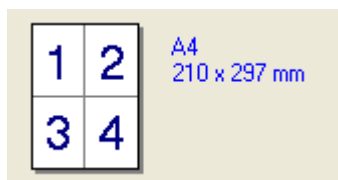
- 1 Wybierz **Format papieru**, **Druk wielostronicowy**, **Orientacja**, **Ilość kopii** i **Typ nośnika**.
- 2 Wybierz **Druk Dwustronny / Książeczka** opcję.
- 3 Wybierz **Źródło papieru** (**Pierwsza strona** i **Inne strony**).
- 4 Kliknij **OK** przycisk, aby zachować zmiany. Aby powrócić do **Domyślne** ustawień, kliknij **Domyślne**, a następnie **OK**.

Drukuj... papieru

Z rozwijanego menu wybierz używany rozmiar papieru.

Druk wielostronicowy

Wybór Wiele stron może zmniejszyć wielkość obrazu strony, umożliwiając drukowanie wielu stron na jednym arkuszu papieru, lub powiększyć wielkość obrazu na wielu stronach papieru.



Kolejność stron

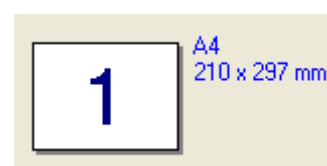
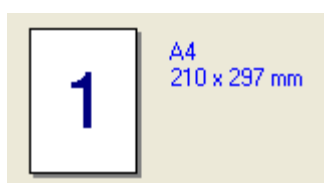
Po wybraniu N w opcji 1 z rozwijanej listy można wybrać kolejność stron.

linia oddzielająca

Podczas drukowania wielu stron na jednym arkuszu przy pomocy funkcji wiele stron możesz wybrać pełną linię rozgraniczającą, przerywaną linię rozgraniczającą lub brak linii rozgraniczającej wokół każdej strony na arkuszu.

Orientacja

Orientacja określa położenie, w jakim drukowany będzie dokument (**Pionowa** lub **Pozioma**).

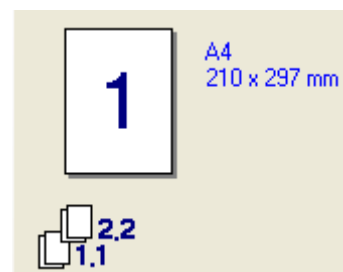
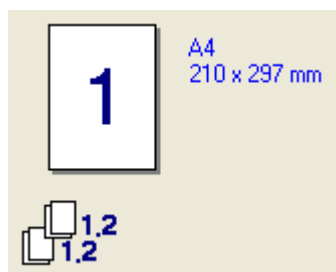


Ilość kopii

Wybór kopii ustawia liczbę kopii, które będą drukowane.

Sortuj kopie

Po wybraniu ramki Zestawiaj będzie drukowana jedna kompletna kopia dokumentu, a następnie drukowanie będzie powtarzane dla wybranej liczby kopii. Jeżeli ramka Zestawiaj nie jest wybrana, wtedy przed drukowaniem następnej strony, każda strona będzie drukowana w wybranej liczbie kopii.



Typ nośnika

W tym urządzeniu możesz używać następujących rodzajów nośników. Dla uzyskania najlepszej jakości wybierz rodzaj nośnika, który chcesz używać.

Standardowy	Cienki papier	Gruby papier	Grubszy papier	Papier dokumentowy
Przeźroczysty	Koperty	Kop. grube	Kop. cienkie	Papier Ekologiczny



Informacja

- Jeżeli używasz zwykłego papieru (19 do 25 lb), wybierz **Standardowy**. Gdy używasz cięższego papieru, kopert lub papieru szorstkiego, wybierz **Gruby papier** or **Grubszy papier**. Jeżeli używasz papieru typu bond, wybierz **Papier dokumentowy**; dla folii do rzutników wybierz **Przeźroczysty**.
- Jeżeli używasz kopert, wybierz **Koperty**. Jeżeli toner nie jest ustawiony właściwie do drukowania kopert, gdy **Koperty** został zaznaczony, wybierz **Kop. grube**. Jeżeli koperta jest zmięta, gdy **Koperty** został zaznaczony, wybierz **Kop. cienkie**.

Druk Dwustronny/Książeczka (dla modeli obsługujących automatyczny tryb drukowania dwustronnego).

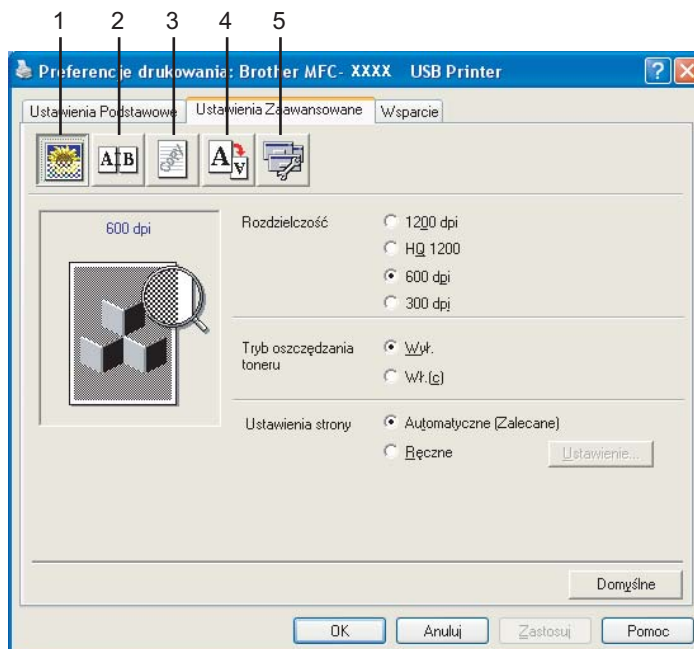
Jeżeli chcesz drukować w trybie booklet lub dwustronnym, użyj tej opcji, a następnie z zakładki **Ustawienia Zaawansowane** wybierz **Rodzaj druku dwustronnego**.

Pierwsza strona

Możesz wybrać **Automatyczne wybieranie**, **Taca 1**, **Podajnik ręczny** lub **Ręczne** i określić osobne zasobniki dla drukowania pierwszej strony i kolejnych stron następujących po niej.

Zakładka zaawansowana tab

Zmień ustawienia tab poprzez wybranie jednej z następujących ikon:



- 1 Jakość druku
- 2 Druk Dwustronny
- 3 Znak Wodny
- 4 Ustawienia strony
- 5 Opcje Urządzenia



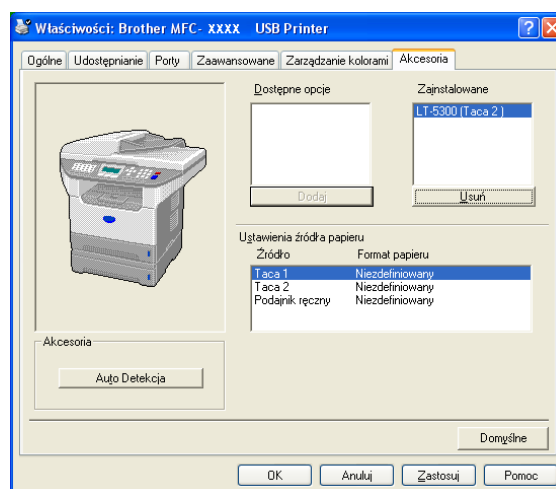
Informacja

Aby przywrócić ustawienia domyślne, kliknij przycisk **Domyślne**.

Zakładka Akcesoria

Aby otworzyć zakładkę **Akcesoria**, kliknij przycisk **Start i Drukarki i faksy**. (dla użytkowników Windows® 98/98SE/Me/2000 Professional i Windows NT® 4.0 kliknij przycisk **Start Ustawienie i Drukarki**.) Kliknij prawym przyciskiem myszy ikonę drukarki i wybierz **Właściwości**.

Dostępne opcje W celu zastosowania opcjonalnego drugiego zasobnika papieru należy zainstalować tę opcję w sterowniku. Wybierz numer modelu z **Dostępne opcje** listy i kliknij **Dodaj**. Opcjonalny zasobnik zostanie wyświetlony w oknie **Zainstalowane**, na liście **Ustawienia źródła papieru** i na ilustracji wyświetlony zostanie drugi zasobnik.



Ustawienia źródła papier Opcja ta pokazuje ustawienia rozmiaru papieru dla każdego zasobnika.



Informacja

Aby drukować z menu panelu kontrolnego urządzenia, wybierz rozmiar papieru i zasobnik domyślny.

Auto Detekcja

Funkcja **Auto Detekcja** znajduje aktualnie zainstalowane opcje i pokazuje dostępne ustawienia w sterowniku drukarki. Po kliknięciu **Auto Detekcja** wyświetlona zostanie lista opcji zainstalowanych w urządzeniu. Opcje mogą być dodawane i usuwane ręcznie.

Operacje skanowania i sterowniki będą się różnić, zależnie od systemu operacyjnego. Do skanowania dokumentów z programów aplikacyjnych urządzenie wykorzystuje sterownik zgodny z TWAIN.

■ Dla Windows® XP

Zainstalowane są dwa sterowniki skanera. Sterownik zgodny z TWAIN (patrz *Zgodny z TWAIN* na stronie 18) i sterownik Windows® Imaging Acquisition (WIA).

Użytkownicy Windows® XP mogą wybrać jeden lub dwa do skanowania dokumentów.



Informacja

- Dla ScanSoft® PaperPort® patrz *Używanie ScanSoft® PaperPort® SE z OCR* na stronie 28.
 - Jeśli Twój komputer jest chroniony przez firewall i nie może skanować, musisz go skonfigurować, aby umożliwić komunikację przez port numer 137 i 54925. Odwiedź centrum Brother Solutions Center (<http://solutions.brother.com>), aby uzyskać więcej informacji.
-

Skanowanie dokumentu przy użyciu sterownika TWAIN

Zgodny z TWAIN

Oprogramowanie MFL-Pro Suite zawiera sterownik skanera zgodny z TWAIN. Sterowniki TWAIN spełniają normę uniwersalnego protokołu dla komunikacji pomiędzy skanerami i programami aplikacyjnymi. Oznacza to, że nie tylko możesz skanować do aplikacji PaperPort® SE viewer, którą firma Brother zawarła w maszynie, ale również możesz skanować bezpośrednio do setek aplikacji obsługujących TWAIN. Te programy aplikacyjne to popularne programy, takie jak Adobe® Photoshop®, Adobe® PageMaker®, CorelDraw® i wiele innych.

Uzyskiwanie dostępu do skanera

- 1 Otwórz program aplikacyjny (ScanSoft® PaperPort® SE) do skanowania dokumentu.

Informacja

Instrukcje skanowania w tym Podręczniku dotyczą używania ScanSoft® PaperPort® SE. Jeżeli skanujesz do innego programu aplikacyjnego, czynności mogą się różnić.

- 2 Kliknij **File**, a następnie **Scan**. Lub kliknij przycisk **Scan**.
Po lewej stronie ekranu pojawi się panel skanowania.

- 3 Wybierz używany skaner z rozwijanej listy **Scan**.

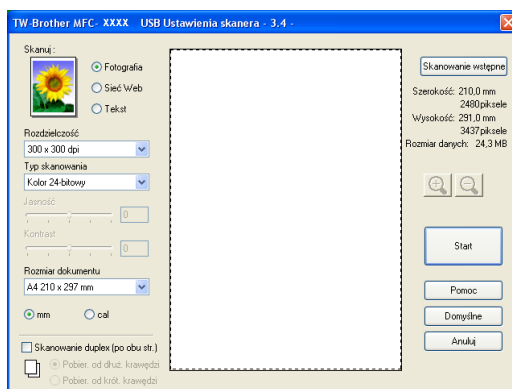
Informacja

Jeżeli urządzenie jest podłączone poprzez:

- Kabel równoległy **Brother MFC-XXXX** lub **Brother DCP-XXXX**
- Kabel USB **Brother MFC-XXXX USB** lub **Brother DCP-XXXX USB**
- Sieć LAN **Brother MFC-XXXX LAN** lub **Brother DCP-XXXX LAN**

Jeżeli używasz Windows® XP, wybierz **TW-Brother MFC XXXX**, a nie **WIA-Brother MFC-XXXX** (gdzie XXXX jest nazwą Twojego modelu).

- 4 Kliknij **Scan**.
Pojawia się ramka dialogowa konfiguracji skanera:

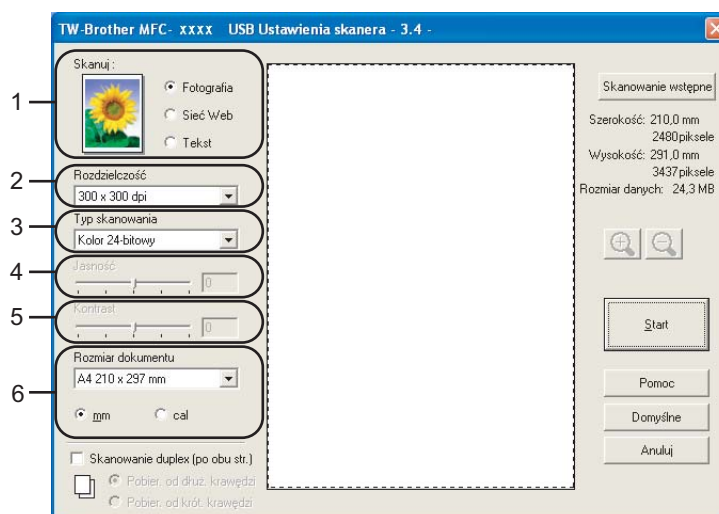


Skanowanie dokumentu do komputera PC

Możesz skanować całą stronę lub część strony po skanowaniu wstępnym dokumentu.

Skanowanie całej strony

- 1 Włóż dokument stroną zapisaną do góry do ADF lub w dół na szybie skanera.
- 2 W razie potrzeby wyreguluj następujące ustawienia w ramce dialogowej skanera:
 - **Skanuj** (Rodzaj obrazu) (1)
 - **Rozdzielczość** (2)
 - **Typ skanowania** (3)
 - **Jasność** (4)
 - **Kontrast** (5)
 - **Rozmiar dokumentu** (6)



- 3 Kliknij **Start**.
Po zakończeniu skanowania kliknij **Anuluj**, aby wrócić do okna PaperPort® SE.

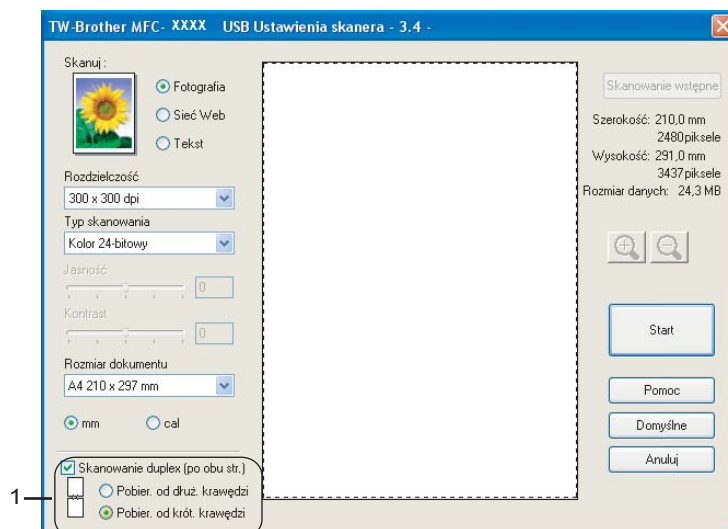


Informacja

Po wybraniu wielkości dokumentu możesz dalej wyregulować obszar skanowania klikając lewy przycisk myszy i przeciągając ją. Jest to wymagane, gdy chcesz kadrować obraz podczas skanowania.

Skanowanie dwustronne (dla modeli obsługujących skanowanie dwustronne)

- 1 Włóż dokument stroną zapisaną do góry do ADF.
- 2 Sprawdź **Skanowanie duplex (po obu str.)** i wybierz **Pobier. od dłuż. krawędzi** lub **Pobier. od krót. krawędzi (1)**.



- 3 W razie potrzeby wyreguluj następujące ustawienia w ramce dialogowej skanera:
 - **Skanuj (Rodzaj obrazu)**
 - **Rozdzielczość**
 - **Typ skanowania**
 - **Jasność**
 - **Kontrast**
 - **Rozmiar dokumentu**
- 4 Kliknij **Start**.



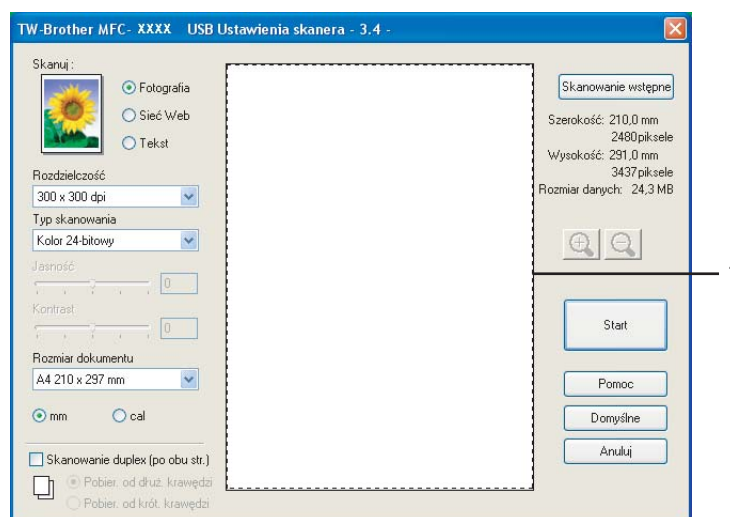
Informacja

- Nie możesz regulować obszaru skanowania.
- Do skanowania dwustronnego nie możesz używać papieru w formacie legal.
- Nie możesz użyć klawisza **Skanowanie wstępne** do podglądania obrazu.

Skanowanie wstępne dla kadrowania części, którą chcesz skanować

Klawisz **Skanowanie wstępne** jest używany do podglądu obrazu dla kadrowania niechcianych części obrazu. Gdy jesteś zadowolony z podglądu, kliknij przycisk **Start** w oknie skanera w celu skanowania obrazu.

- 1 Włóż dokument stroną zapisaną do góry do ADF lub w dół na szybie skanera.



1 Obszar skanowania

- 2 Wybierz ustawienia dla **Skanowanie** (Rodzaj obrazu), **Rozdzielczość**, **Rodzaj skanowania**, **Jasność**, **Kontrast** i **Rozmiar dokumentu**.
- 3 Kliknij **Skanowanie wstępne**.
Cały obraz jest skanowany do komputera PC i pojawia się w obszarze skanowania, w ramce dialogowej konfiguracji skanera.
- 4 Kliknij i przytrzymaj lewy przycisk myszy, następnie przeciągaj wskaźnik myszy po części obrazu, którą chcesz skanować.



1 Obszar skanowania

 **Informacja**

Możesz powiększyć obraz przy użyciu ikony , a następnie użyj ikony  do przywrócenia obrazu do oryginalnego rozmiaru.

- 5 Połóż ponownie dokument.

 **Informacja**

Pomiń ten krok, jeżeli położyłeś dokument na szybie skanera ❶.

- 6 Kliknij **Start**.


Tym razem tylko wybrany obszar dokumentu pojawi się w oknie PaperPort® SE (lub oknie twojego programu aplikacyjnego).


- 7 W oknie PaperPort® SE użyj dostępnych opcji do poprawienia obrazu.

Używanie klawisza skanowania (dla użytkowników kabla USB lub równoległego)

Informacja


Jeżeli używasz klawisza skanowania w sieci, patrz *Używanie klawisza skanowania (Dla modeli obsługujących skanowanie dwustronne)* na stronie 37.

Możesz użyć klawisza  (**Scan (Skanuj)**) na panelu sterowania do skanowania dokumentów do edytora tekstu, grafiki lub aplikacji E-mail lub do foldera komputera PC. Zaletą stosowania

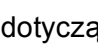
 (**Scan (Skanuj)**) jest to, że unikasz klikania myszą wymaganych do skanowania z komputera.



Scan

Zanim będzie można używać  (**Scan (Skanuj)**) na panelu sterowania, musisz zainstalować Brother MFL-Pro suite i podłączyć urządzenie do komputera PC. Jeżeli zainstalowałeś MFL-Pro Suite z dołączonej płyty CD-ROM zainstalowane zostały odpowiednie sterowniki i ControlCenter2. Skanowanie przez

 (**Scan (Skanuj)**) następuje po konfiguracji Przycisku urządzenia w zakładce ControlCenter2.

Informacje dotyczące konfiguracji skanowania klawiszy ControlCenter2 i uruchamiania wybranych aplikacji przy użyciu  (**Scan (Skanuj)**) znajdziesz w *Używanie ControlCenter2* na stronie 30.

(dla modeli obsługujących dwustronne skanowanie).

Informacja

Jeżeli chcesz skanować dokument przy użyciu funkcji skanowania dwustronnego, musisz włożyć dokument do ADF i następnie wybrać 2STR. (DŁ) KRAW. lub 2STR. (KR) KRAW. w zależności od wyglądu dokumentu.

Wybierz wygląd dokumentu z poniższej tabeli:





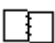





Portret		Krajobraz		Wiadomość LCD
Przód	Tył	Przód	Tył	
				(L)krawędź (dłuższa krawędź) 
				(S)krawędź (krótsza krawędź) 

Tabela wyglądu dokumentu


Informacja

- Skanowanie dwustronne jest obsługiwane wyłącznie przez MFC-8860DN i DCP-8065DN.
- Skanowanie dwustronne jest dostępne tylko z ADF.
- Skanowanie dwustronne nie jest dostępne dla papieru w formacie legal.

2

Skan do E-mail

Możesz skanować zarówno czarno-białe, jak i kolorowe dokumenty do aplikacji E-mail jako załącznik. Możesz zmieniać konfigurację skanowania.

- 1 Włóż dokument stroną zapisaną do góry do ADF lub w dół na szybie skanera.
- 2 Naciśnij  (**Scan (Skanuj)**).
- 3 Naciśnij ▲ lub ▼, aby wybrać SKAN DO E-MAIL.
Naciśnij **OK**.
Jeżeli twoje urządzenie to MFC-8460N lub DCP-8060, idź do kroku 5.
Jeżeli twoje urządzenie to MFC-8860DN, lub DCP-8065DN, idź do kroku 4.
- 4 Naciśnij ▲ lub ▼, aby wybrać 2STR. (DŁ) KRAW., 2STR. (KR) KRAW. lub JEDNOSTRONNIE.
Naciśnij **OK**.


Informacja

Jeżeli chcesz skanować dokument przy użyciu funkcji skanowania dwustronnego, musisz włożyć dokument do ADF i następnie wybrać 2STR. (DŁ) KRAW. lub 2STR. (KR) KRAW. w zależności od wyglądu dokumentu.

- 5 Urządzenie będzie skanować dokument, utworzy plik załącznika i uruchomi program poczty E-mail, wyświetlając nową wiadomość, oczekującą na zaadresowanie.

Skanuj do obrazu

Możesz skanować kolorowy obraz do programu graficznego w celu oglądania i edycji. Możesz zmieniać konfigurację skanowania.

- 1 Włóż dokument stroną zapisaną do góry do ADF lub azu w dół na szybie skanera.
- 2 Naciśnij  (**Scan (Skanuj)**).
- 3 Naciśnij ▲ lub ▼, aby wybrać SKAN DO OBRAZU.
Naciśnij **OK**.
Jeżeli twoje urządzenie to MFC-8460N lub DCP-8060, idź do kroku 5.
Jeżeli twoje urządzenie to MFC-8860DN, lub DCP-8065DN, idź do kroku 4.
- 4 Naciśnij ▲ lub ▼, aby wybrać 2STR. (DŁ) KRAW., 2STR. (KR) KRAW. lub JEDNOSTRONNIE.
Naciśnij **OK**.





Informacja

Jeżeli chcesz skanować dokument przy użyciu funkcji skanowania dwustronnego, musisz włożyć dokument do ADF i następnie wybrać 2STR. (DŁ) KRAW. lub 2STR. (KR) KRAW. w zależności od wyglądu dokumentu.

- 5 Urządzenie rozpoczyna skanowanie dokumentu.

Skanuj do OCR

Jeżeli dokument jest tekstem, możesz uzyskać go przekonwertowanego przez ScanSoft® PaperPort® OCR do edytowalnego pliku tekstowego, a następnie uzyskać wynik wyświetlony w programie procesora tekstu do oglądania i edycji. Możesz zmienić  (**Scan (Skanuj)**) konfigurację.

- 1 Włóż dokument stroną zapisaną do góry do ADF lub w dół na szybie skanera.
- 2 Naciśnij  (**Scan (Skanuj)**).
- 3 Naciśnij ▲ lub ▼, aby wybrać SKAN DO OCR.
Naciśnij **OK**.
Jeżeli twoje urządzenie to MFC-8460N lub DCP-8060, idź do kroku 5.
Jeżeli twoje urządzenie to MFC-8860DN, lub DCP-8065DN, idź do kroku 4.
- 4 Naciśnij ▲ lub ▼, aby wybrać 2STR. (DŁ) KRAW., 2STR. (KR) KRAW. lub JEDNOSTRONNIE.
Naciśnij **OK**.




Informacja

Jeżeli chcesz skanować dokument przy użyciu funkcji skanowania dwustronnego, musisz włożyć dokument do ADF i następnie wybrać 2STR. (DŁ) KRAW. lub 2STR. (KR) KRAW. w zależności od wyglądu dokumentu.

- 5 Urządzenie rozpoczyna skanowanie dokumentu.

Skanuj do pliku

Możesz wybrać skanowanie dokumentu czarno-białego lub kolorowego do komputera i zapisać go jako plik w wybranym folderze. Typ pliku i dany folder są oparte na ustawieniach, które wybrałeś na ekranie Skanuj do pliku w ControlCenter2.

- 1 Włóż dokument stroną zapisaną do góry do ADF lub stroną obrazu w dół na szybie skanera.
- 2 Naciśnij  (**Scan (Skanuj)**).
- 3 Naciśnij ▲ lub ▼, aby wybrać SKAN DO PLIKU.
Naciśnij **OK**
Jeżeli twoje urządzenie to MFC-8460N lub DCP-8060, idź do kroku 5.
Jeżeli twoje urządzenie to MFC-8860DN, lub DCP-8065DN, idź do kroku 4.
- 4 Naciśnij ▲ lub ▼, aby wybrać 2 STR. (DŁ) KRAW., 2 STR. (KR) KRAW. lub JEDNOSTRONNIE.
Naciśnij **OK**.



Informacja

Jeżeli chcesz skanować dokument przy użyciu funkcji skanowania dwustronnego, musisz włożyć dokument do ADF i następnie wybrać 2 STR. (DŁ) KRAW. lub 2 STR. (KR) KRAW. w zależności od wyglądu dokumentu.

- 5 Urządzenie rozpoczyna skanowanie dokumentu.



Informacja

- Jeżeli chcesz mieć dane skanowane w kolorze, wybierz kolor w zakładce typ skanowania **Przycisk urządzenia** konfiguracji ControlCenter2. Jeżeli chcesz, aby skanowane dane były czarno-białe, wybierz czarno-białe w zakładce typ skanowania **Przycisk urządzenia** konfiguracji ControlCenter2. (Patrz *SKANUJ* na stronie 32.)
- Jeżeli chcesz wyświetlić okno folderu po zakończeniu skanowania, wybierz **Pokaż Folder** w zakładce Przyciski urządzenia konfiguracji ControlCenter2.

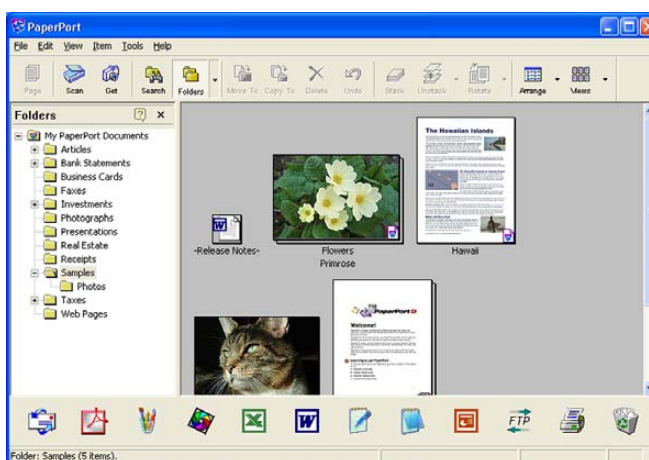
Używanie ScanSoft® PaperPort® SE z OCR

ScanSoft® PaperPort® SE dla Brother jest aplikacją zarządzającą dokumentami. Możesz użyć PaperPort® SE do przeglądania zeskanowanych dokumentów.

PaperPort® SE zawiera wyszukany, łatwy w użytkowaniu system, który pomaga w organizacji dokumentów graficznych i tekstowych. Umożliwia mieszanie lub 'układanie' dokumentów w różnych formatach do drukowania, faksowania lub układania.

Możesz uzyskać dostęp do ScanSoft® PaperPort® SE przez grupę programu ScanSoft® PaperPort® SE.

Patrz dokumenty dla ScanSoft® PaperPort® SE na płycie CD-ROM.



Kompletny Podręcznik użytkownika ScanSoft® PaperPort® SE, łącznie z OCR, znajduje się w dokumentacji na płycie CD-ROM.

Gdy instalujesz MFL-Pro Suite, ScanSoft® PaperPort® SE z OCR dla Brother jest instalowane automatycznie.

Odinstalowanie ScanSoft® PaperPort® SE z OCR

Dla Windows® 98/98SE/Me i Windows NT® 4.0

- 1 Kliknij przycisk **Start**, **Ustawienie**, **Panel sterowania**, **Dodaj/Usuń Programy** i kliknij zakładkę **Instaluj/Odinstaluj**.
- 2 Wybierz **PaperPort** z listy i kliknij **Dodaj/Usuń**.

Dla Windows® 2000 Professional

- 1 Kliknij przycisk **Start**, **Ustawienie**, **Panel sterowania**, następnie **Dodaj/Usuń Programy**.
- 2 Wybierz **PaperPort** z listy i kliknij **Zmień** lub **Usuń** .

Dla Windows® XP

- 1 Kliknij przycisk **Start**, **Panel sterowania**, **Dodaj lub usuń programy** i kliknij ikonę **Zmień/Usuń**.
- 2 Wybierz **PaperPort** z listy i kliknij **Zmień** lub **Usuń** .



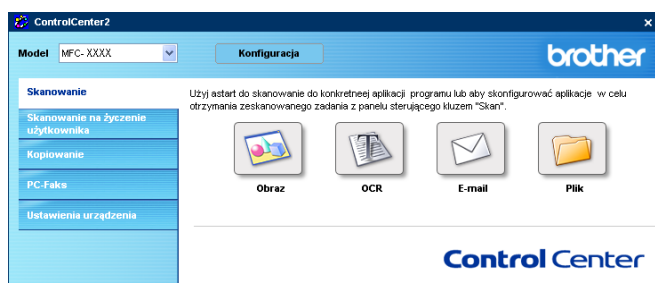
Informacja

- Funkcje dostępne w ControlCenter2 mogą się różnić w zależności od modelu twojego urządzenia.
- Skanowanie dwustronne jest obsługiwane wyłącznie przez MFC-8860DN i DCP-8065DN.

Używanie ControlCenter2


ControlCenter2 jest programem użytkowym, który umożliwia szybkie i łatwe wejście do często używanych programów aplikacyjnych. Używanie ControlCenter2 eliminuje potrzebę ręcznego uruchamiania poszczególnych aplikacji. ControlCenter2 oferuje następujące sześć kategorii działań:

- 1 Skanowanie bezpośrednio do wybranego pliku, poczty elektronicznej E-mail, edytora tekstu lub programu graficznego.
- 2 Skanowanie własne umożliwia skonfigurowanie przycisku dla spełniania wymagań własnych programów aplikacyjnych.
- 3 Wejście do funkcji Kopiuj dostępne z komputera.
- 4 Wejście do programów aplikacyjnych 'PC-FAX' dostępne dla urządzenia.
- 5 Dostępne wejście do ustawień dla konfigurowania urządzenia.




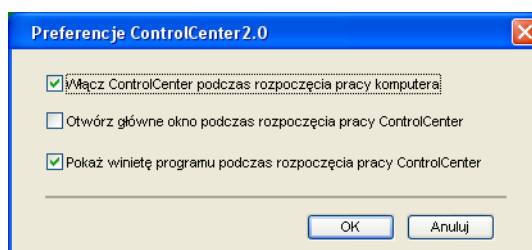
Możesz wybierać, z którym urządzeniem połączy się ControlCenter2 z listy **Model**.
Możesz otwierać okno konfiguracji dla każdej funkcji poprzez kliknięcie klawisza **Konfiguracja**.

Wyłączanie funkcji AutoLoad

Po uruchomieniu ControlCenter2 z menu Start, na pasku zadań pojawi się ikona. Możesz otwierać okno ControlCenter2 klikając dwukrotnie ikonę .

Jeżeli chcesz, aby ControlCenter2 uruchamiał się automatycznie przy każdym uruchamianiu komputera;

- 1 Kliknij prawym klawiszem myszy ikonę ControlCenter2 w polu zadań  i wybierz **Preferencje**.
Pojawia się okno preferencji ControlCenter2.



- 2 Odznacz **Włącz ControlCenter podczas rozpoczęcia pracy komputera**.
- 3 Kliknij **OK** w celu zamknięcia okna.

SKANUJ

Są cztery klawisze skanowania dla **Skanowanie do obrazu**, **Skanowanie do OCR**, **Skanowanie do E-mail** i aplikacji **Skanowanie do pliku**.

- **Obraz** (*Domyślnie: Microsoft Paint*)

Umożliwia skanowanie strony bezpośrednio do dowolnego programu oglądania/edycji grafiki. Możesz wybierać docelowy program aplikacyjny, taki jak MS Paint, Corel PhotoPaint, Adobe PhotoShop lub dowolny program edycji obrazu, który masz zainstalowany w komputerze.

- **OCR** (*Domyślnie: MS NotePad*)

Umożliwia skanowanie stron lub dokumentu, automatyczne uruchomienie aplikacji OCR i wprowadzenie tekstu (nie obrazu) do edytora tekstu. Możesz wybrać docelowy edytor tekstu, taki jak NotePad, MS Word, Word Perfect lub każdy inny edytor tekstu na PC.

- **E-mail** (*Domyślnie: domyślne oprogramowanie E-mail*)

Umożliwia skanowanie strony lub dokumentu bezpośrednio do aplikacji E-mail jako standardowego załącznika. Możesz wybrać typ pliku i rozdzielczość załącznika.

- **Plik**

Umożliwia skanowanie bezpośrednio do pliku dyskowego. Możesz zmienić typ pliku i folder docelowy.

ControlCenter2 umożliwia konfigurację klawisza sprzętu **Skanowanie** na urządzeniu i klawisza oprogramowania ControlCenter2 dla każdej funkcji skanowania. Aby skonfigurować klawisz sprzętowy **Skanowanie** w urządzeniu, wybierz **Przycisk urządzenia** zakładkę w menu konfiguracji dla każdego **Skanowanie** klawisza. Aby skonfigurować klawisz sprzętowy w ControlCenter2, wybierz **Przycisk oprogramowania** zakładkę w menu konfiguracji dla każdego **Skanowanie** klawisza.

SKANOWANIE WŁASNE

Możesz skonfigurować nazwę przycisku i ustawienia dla każdego z tych przycisków dla spełniania poszczególnych wymagań, klikając prawym przyciskiem myszy na przycisku i postępując zgodnie z menu konfiguracji.

KOPIUJ

Umożliwia używanie PC i dowolnego sterownika drukarki dla operacji poprawionych kopiowań. Możesz skanować stronę na urządzeniu i drukować kopie za pomocą dowolnej z funkcji sterownika drukarki lub możesz kierować wyjście kopii do dowolnego standardowego sterownika drukarki zainstalowanego w PC, włącznie z drukarkami sieciowymi.

Możesz skonfigurować swoje preferowane ustawienia dla maksymalnie czterech przycisków.

PC-FAX (nie dostępne dla modeli DCP)

Te przyciski służą do wysyłania lub odbierania faksów przy użyciu programu aplikacyjnego Brother PC-FAX.

■ Wyślij

Umożliwia skanowanie strony lub dokumentu i automatyczne wysyłanie obrazu jako faksu z komputera PC przy pomocy oprogramowania Brother PC-FAX. (Patrz *Wysyłanie-faksów z komputera* na stronie 48.)

■ Otrzymaj

Klikając ten klawisz, aktywujesz oprogramowanie odbioru PC-FAX i rozpoczyna się odbiór faksów z urządzenia Brother. Po uruchomieniu programu odbierającego PC-FAX ten przycisk zmienia się na **Przeglądaj otrzymane** w celu otwarcia programu aplikacyjnego i oglądania odebranego faksu. Zanim użyjesz funkcji odbierania faksów musisz wybrać opcję Odbieranie -faksów z Panelu sterowania urządzenia. (Patrz *Otrzymywanie-faksów na komputerze* na stronie 55.)

■ Książka adresowa

Umożliwia otwarcie książki adresowej Brother PC-FAX.

■ Ustawienia

Umożliwia konfigurację ustawień wysyłania PC-FAX. (Patrz *Konfiguracja wysyłania* na stronie 50.)

USTAWIENIA URZĄDZENIA

Możesz konfigurować ustawienia urządzenia.

■ Zdalny rozruch

Umożliwia otwieranie programu zdalnej konfiguracji. (Patrz *Zdalna konfiguracja* na stronie 46.)

■ Szybkie wybieranie

Umożliwia otwieranie okna Ustaw szybkie-wybieieranie w zdalnej konfiguracji. (Patrz *Zdalna konfiguracja* na stronie 46.)

■ Status Monitor

Otwiera funkcję monitora statusu.

Skanowanie sieci (dla modeli z wbudowaną obsługą sieci)

Aby użyć urządzenia jako skanera sieci, musi ono mieć skonfigurowany adres TCP/IP. Możesz ustawić lub zmienić ustawienia adresu z panelu sterowania. (Patrz *Instrukcja obsługi dla sieci na płycie CD*). Jeżeli urządzenie zostało zainstalowane zgodnie ze wskazówkami dla użytkownika sieci zawartymi w Podręczniku szybkiej obsługi, powinno być ono skonfigurowane do Twojej sieci.

Przed użyciem skanera sieci

Licencja sieciowa

Produkt obejmuje licencja do 5 stanowisk.

Licencja obejmuje instalację MFL-Pro Software Suite, w tym ScanSoft® PaperPort® na maksymalnie 5 stanowiskach połączonych w sieć.

Jeżeli wykorzystywanych ma być więcej niż 5 stanowisk z zainstalowanym ScanSoft® PaperPort®, prosimy nabyć NL-5, który jest wielostanowiskową licencją na komputery klasy PC na dodatkowych 5 stanowisk. Aby kupić NL-5, skontaktuj się z lokalnym dystrybutorem firmy Brother.



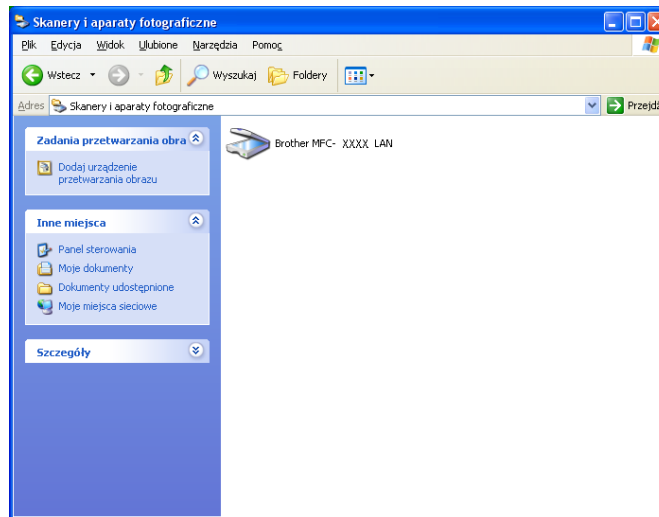
Informacja

- Do jednego urządzenia w sieci może być podłączonych maksymalnie 25 użytkowników. Dla przykładu, jeżeli 30 klientów próbuje podłączyć się w jednym czasie, 5 z nich nie będzie wyświetlanych na wyświetlaczu LCD.
 - Jeżeli Twój komputer jest chroniony przez zaporę ogniową i skanowanie jest niemożliwe, należy skonfigurować zaporę ogniową tak, aby możliwa była komunikacja przez port 137 i 54925. Odwiedź Centrum Brother Solutions (<http://solutions.brother.com>) w celu uzyskania szczegółowych informacji.
 - Skanowanie sieciowe nie jest obsługiwane przez Windows NT®.
-

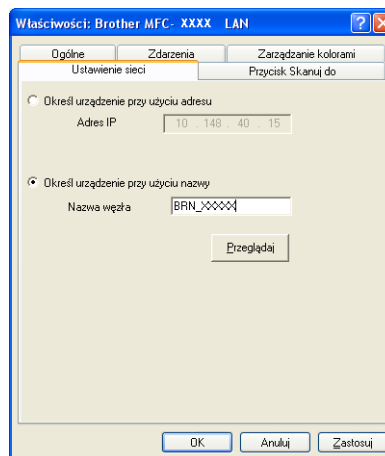
Konfigurowanie skanowania sieciowego

Jeżeli musisz zmienić urządzenie, które zostało zarejestrowane na Twoim komputerze podczas instalacji MFL-Pro Suite (patrz *Podręcznik szybkiej obsługi*), postępuj według poniższych kroków.

- 1 W przypadku Windows® XP, kliknij **Start** przycisk, **Panel sterowania, Drukarki i inny sprzęt**, a następnie **Skanery i aparaty fotograficzne** (lub **Panel sterowania, Skanery i aparaty fotograficzne**). W przypadku Windows® 98/Me/2000, kliknij **Start** przycisk, **Panel sterowania**, a następnie **Skanery i aparaty fotograficzne**.



- 2 Dla Windows® XP, kliknij prawym klawiszem na ikonę skanera i wybierz **Właściwości**. Pojawi się okno dialogowe Właściwości skanera sieciowego. Dla Windows® 98/ME/2000, wybierz swoje urządzenie Brother z listy i kliknij przycisk właściwości.
- 3 Kliknij **Ustawienie siecizakładkę** i wybierz metodę, aby określić urządzenie jako skaner sieci w Twoim komputerze.

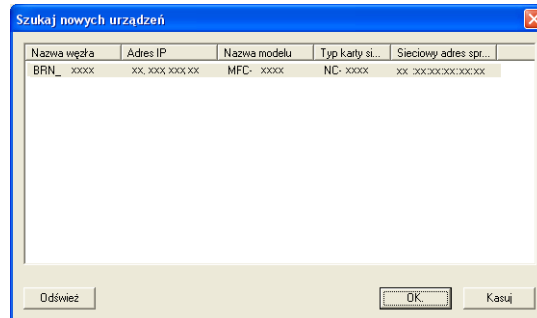


Wybierz swoje urządzenie po adresie

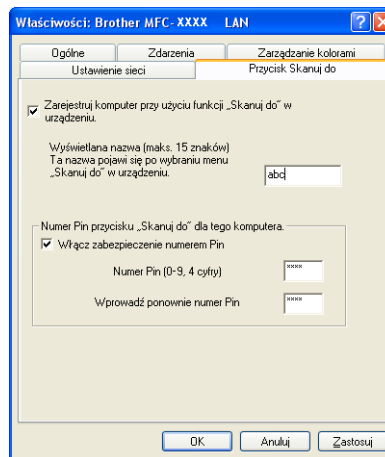
- 1 Wprowadź adres IP urządzenia w **Adres IP**, a następnie kliknij **Zastosuj**.

Wybierz swoje urządzenie po nazwie

- 1 Wprowadź nazwę węzła urządzenia w **Nazwa węzła**, lub kliknij **Przełączaj** wybierz urządzenie, które chcesz używać.
- 2 Kliknij **Kasuj**.



- 4 Kliknij **Przycisk Skanuj do** zakładkę i wprowadź nazwę swojego komputera w **Wyświetlana nazwa** pole. Wyświetlacz LCD urządzenia wyświetli nazwę, którą wpiszesz. Ustawieniem domyślnym jest nazwa Twojego PC. Możesz wpisać dowolną nazwę.



- 5 Jeżeli nie chcesz otrzymywać niechcianych dokumentów, wprowadź 4-cyfrowy numer Pin w polu **Numer Pin** i **Wprowadź ponownie numer Pin** pole. Aby wysłać dane do komputera zabezpieczonego numerem Pin, na wyświetlaczu LCD pojawi się prośba o wprowadzenie numeru Pin przed zeskanowaniem i wysłaniem dokumentu do urządzenia. (Patrz *Używanie klawisza skanowania (Dla modeli obsługujących skanowanie dwustronne)* na stronie 37.)

Używanie klawisza skanowania (Dla modeli obsługujących skanowanie dwustronne)

Jeżeli chcesz zeskanować dokument używając funkcji drukowania obustronnego, należy umieścić dokument w automatycznym podajniku papieru, a następnie wybrać 2STR. (DŁ) KRAW. lub 2STR. (KR) KRAW. w zależności od układu dokumentu.

Wybierz układ dokumentu z poniższej tabeli:





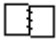





Portret		Krajobraz		Wiadomość LCD
Przód	Tył	Przód	Tył	
				(L)krawędź (dłuższa krawędź) 
				(S)krawędź (krótsza krawędź) 

Tabela układów dokumentu




Informacja

- Skanowanie dwustronne jest obsługiwane tylko przez MFC-8860DN i DCP-8065DN.
- Skanowanie dwustronne jest dostępne tylko w przypadku użycia automatycznego podajnika papieru.
- Skanowanie dwustronne nie jest dostępne dla rozmiaru papieru Legal.

Skanowanie do E-maila (PC)

Po wybraniu Skanowania do E-maila (PC) Twój dokument zostanie zeskanowany i wysłany bezpośrednio do określonego komputera w sieci. ControlCenter2 uruchomi domyślny program-pocztowy na określonym komputerze. Możesz zeskanować i wysłać z komputera dokument czarno-biały lub kolorowy, jako załączniki.

Możesz zmieniać konfigurację skanowania.

- 1 Włóż dokument do automatycznego podajnika papieru skierowany pierwszą stroną do góry lub na skaner płaski skierowany pierwszą stroną do dołu.
- 2 Naciśnij  (**Scan (Skanuj)**).
- 3 Naciśnij ▲ lub ▼, aby wybrać SKAN DO E-MAIL.
Naciśnij **OK**.
Jeżeli posiadasz urządzenie MFC-8460N, przejdź do kroku 6.
Jeżeli posiadasz urządzenie MFC-8860DN lub DCP-8065DN, przejdź do kroku 4.

- 4 Naciśnij ▲ lub ▼, aby wybrać 2STR. (DŁ) KRAW., 2STR. (KR) KRAW. lub JEDNOSTRONNIE.
Naciśnij OK.



Informacja

Jeżeli chcesz zeskanować dokument używając funkcji drukowania obustronnego, należy umieścić dokument w automatycznym podajniku papieru, a następnie wybrać 2STR. (DŁ) KRAW. lub 2STR. (KR) KRAW. w zależności od układu dokumentu.

- 5 Naciśnij ▲ lub ▼ aby wybrać PC.
Naciśnij OK.
- 6 Naciśnij ▲ lub ▼, aby wybrać komputer docelowy, który ma być użyty do -wysłania dokumentu.
Naciśnij OK.
Jeżeli wyświetlacz LCD prosi o wpisanie numeru Pin, wpisz na panelu sterowania 4-cyfrowy numer Pin dla docelowego PC.
Naciśnij OK.
Urządzenie rozpoczyna proces skanowania.


Skanowanie do E-mail (serwer poczty elektronicznej) (dla MFC-8860DN)

Jeżeli wybierzesz skanowanie do E-mail (serwer poczty elektronicznej), możesz zeskanować dokument czarno-biały lub kolorowy i wysłać go bezpośrednio z urządzenia na adres e-mail. Możesz wybrać format PDF lub TIFF dla dokumentu czarno-białego lub JPEG dla kolorowego.



Informacja

Skanowanie do E-mail (serwer poczty elektronicznej) wymaga obsługi serwera poczty SMTP/POP3. (Patrz *Instrukcja obsługi dla sieci na płycie CD.*)

- 1 Włóż dokument do automatycznego podajnika papieru skierowany pierwszą stroną do góry lub na skaner płaski skierowany pierwszą stroną do dołu.
- 2 Naciśnij  (**Scan (Skanuj)**).
- 3 Naciśnij ▲ lub ▼ aby wybrać SKAN DO E-MAIL. Naciśnij OK.
- 4 Naciśnij ▲ lub ▼, aby wybrać 2STR. (DŁ) KRAW., 2STR. (KR) KRAW. lub JEDNOSTRONNIE.
Naciśnij OK.



Informacja

Jeżeli chcesz zeskanować dokument używając funkcji drukowania obustronnego, należy umieścić dokument w automatycznym podajniku papieru, a następnie wybrać 2STR. (DŁ) KRAW. lub 2STR. (KR) KRAW. w zależności od układu dokumentu.

- 5 Naciśnij ▲ lub ▼, aby wybrać swój SERWER POCZTY.
Naciśnij OK.
Przejdź do kroku 6, jeżeli skonfigurowany jest tylko jeden serwer poczty elektronicznej.
- 6 Naciśnij ▲ lub ▼, aby wybrać ZMIEN JAKOŚĆ.
Naciśnij OK.
Jeżeli nie musisz zmieniać jakości, naciśnij ▲ lub ▼ aby wybrać WPISZ ADRES.
Naciśnij OK, a następnie przejdź do kroku 10.

- 7 Naciśnij ▲ lub ▼, aby wybrać KOLOR 150 DPI, KOLOR 300 DPI, KOLOR 600 DPI, CZ/B 200 DPI or CZ/B 200X100DPI.
Naciśnij **OK**.
Jeżeli wybrany został KOLOR 150 DPI, KOLOR 300 DPI, KOLOR 600 DPI, przejdź do kroku 8.
Jeżeli wybrany został CZ/B 200 DPI lub CZ/B 200X100DPI, idź do kroku 9.
- 8 Naciśnij ▲ lub ▼, aby wybrać PDF lub JPEG.
Naciśnij **OK** i przejdź do kroku 10.
- 9 Naciśnij ▲ lub ▼, aby wybrać PDF lub TIFF.
Naciśnij **OK** i przejdź do kroku 10.
- 10 Na wyświetlaczu LCD pojawi się prośba o wprowadzenie adresu. Wprowadź docelowy adres e-mail z klawiatury numerycznej lub użyj klawisza skrótu albo szybkiego wybierania numeru.
Naciśnij **Start**.
Urządzenie rozpocznie skanowanie.




Informacja

Dla każdego adresu e-mail możesz zachować rozdzielczość skanowania (Profil skanowania), jeżeli przechowujesz adres e-mail pod klawiszem skrótu, lub szybkie wybieranie numeru. (patrz *Wybieranie i przechowywanie numerów* w rozdziale 6 Podręcznika użytkownika.)

Skanowanie do obrazu

Gdy wybierasz Skanuj do obrazu, dokument będzie skanowany i wysłany bezpośrednio do PC wyznaczonego w sieci. ControlCenter2 uruchomi domyślny program graficzny na określonym komputerze. Możesz zmienić konfigurację skanowania.

- 1 Włóż dokument do automatycznego podajnika papieru skierowany pierwszą stroną do góry lub na skaner płaski skierowany pierwszą stroną do dołu.
- 2 Naciśnij  (**Scan (Skanuj)**).
- 3 Naciśnij ▲ lub ▼, aby wybrać SKAN DO OBRAZU.
Naciśnij **OK**.
Jeżeli posiadasz urządzenie MFC-8460N, przejdź do kroku 5.
Jeżeli posiadasz urządzenie MFC-8860DN, lub DCP-8065DN, przejdź do kroku 4.
- 4 Naciśnij ▲ lub ▼, aby wybrać 2STR. (DŁ) KRAW., 2STR. (KR) KRAW. lub JEDNOSTRONNIE.
Naciśnij **OK**.




Informacja

Jeżeli chcesz zeskanować dokument używając funkcji drukowania obustronnego, należy umieścić dokument w automatycznym podajniku papieru, a następnie wybrać 2STR. (DŁ) KRAW. lub 2STR. (KR) KRAW. w zależności od układu dokumentu.

- 5 Naciśnij ▲ lub ▼, aby wybrać komputer docelowy, do którego zostaną wysłane informacje.
Naciśnij **OK**.
Jeżeli wyświetlacz LCD prosi o wpisanie numeru Pin, wpisz 4-cyfrowy numer Pin dla docelowego PC, na panelu sterowania.
Naciśnij **OK**.
Urządzenie rozpoczyna proces skanowania.

Skanowanie OCR

Gdy wybierasz Skanuj do OCR, dokument będzie skanowany i wysłany bezpośrednio do PC wyznaczonego w sieci. ControlCenter2 uruchomi ScanSoft® PaperPort® OCR i przekonwertuje Twój dokument na tekst, tak aby można go było otworzyć i edytować w edytorze tekstu na wybranym komputerze. Możesz zmienić konfigurację skanowania.

- 1 Włóż dokument do automatycznego podajnika papieru skierowany pierwszą stroną do góry lub na skaner płaski skierowany pierwszą stroną do dołu.
- 2 Naciśnij  (**Scan (Skanuj)**).
- 3 Naciśnij ▲ lub ▼, aby wybrać SKAN DO OCR.
Naciśnij **OK**.
Jeżeli posiadasz urządzenie MFC-8460N, przejdź do kroku 5.
Jeżeli posiadasz urządzenie MFC-8860DN, lub DCP-8065DN, przejdź do kroku 4.
- 4 Naciśnij ▲ lub ▼, aby wybrać 2STR. (DŁ) KRAW., 2STR. (KR) KRAW. lub JEDNOSTRONNIE.
Naciśnij **OK**.




Informacja

Jeżeli chcesz zeskanować dokument używając funkcji drukowania obustronnego, należy umieścić dokument w automatycznym podajniku papieru, a następnie wybrać 2STR. (DŁ) KRAW. lub 2STR. (KR) KRAW. w zależności od układu dokumentu.

- 5 Naciśnij ▲ lub ▼, aby wybrać komputer docelowy, do którego zostaną wysłane informacje.
Naciśnij **OK**.
Jeżeli wyświetlacz LCD prosi o wpisanie numeru Pin, wpisz na panelu sterowania 4-cyfrowy numer Pin dla docelowego PC.
Naciśnij **OK**.
Urządzenie rozpoczyna proces skanowania.

Skanowanie do pliku

Jeżeli wybierzesz Skanowanie do pliku, możesz zeskanować dokument czarno-biały lub kolorowy i przesłać bezpośrednio do określonego komputera w Twojej sieci. Plik zostanie zachowany w folderze i formacie skonfigurowanych w ControlCenter2. Możesz zmienić konfigurację skanowania.

- 1 Włóż dokument do automatycznego podajnika papieru skierowany pierwszą stroną do góry lub na skaner płaski skierowany pierwszą stroną do dołu.
- 2 Naciśnij  (**Scan (Skanuj)**).
- 3 Naciśnij ▲ lub ▼, aby wybrać SKAN DO PLIKU.
Naciśnij **OK**.
Jeżeli posiadasz urządzenie MFC-8460N, przejdź do kroku 5.
Jeżeli posiadasz urządzenie MFC-8860DN, lub DCP-8065DN, przejdź do kroku 4.
- 4 Naciśnij ▲ lub ▼, aby wybrać 2 STR. (DŁ) KRAW., 2 STR. (KR) KRAW. lub JEDNOSTRONNIE. Naciśnij **OK**.



Informacja

Jeżeli chcesz zeskanować dokument używając funkcji drukowania obustronnego, należy umieścić dokument w automatycznym podajniku papieru, a następnie wybrać 2 STR. (DŁ) KRAW. lub 2 STR. (KR) KRAW. w zależności od układu dokumentu.

- 5 Naciśnij ▲ lub ▼, aby wybrać komputer docelowy, do którego zostaną wysłane informacje.
Naciśnij **OK**.
Jeżeli wyświetlacz LCD prosi o wpisanie numeru Pin, wpisz na panelu sterowania 4-cyfrowy numer Pin dla docelowego PC.
Naciśnij **OK**.
Urządzenie rozpoczyna proces skanowania.



Informacja

Jeżeli chcesz zeskanować dane w kolorze, wybierz kolor w typie skanowania na **Przycisk urządzenia** zakładce konfiguracji ControlCenter2. Jeżeli chcesz zeskanować dane w czerni i bieli, wybierz czarno-biały w typie skanowania na **Przycisk urządzenia** zakładce konfiguracji ControlCenter2. (Patrz **SKANUJ** na stronie 32.)

Skanowanie do FTP

Gdy wybierzesz Skanowanie do FTP, możesz zeskanować document czarno-biały lub kolorowy bezpośrednio na serwer FTP znajdujący się w sieci lokalnej lub w Internecie.

Informacje wymagane, aby użyć Skanowania do FTP mogą zostać wprowadzone ręcznie w panelu sterowania lub przy użyciu Web Based Management do skonfigurowania i przechowywania informacji profilu FTP.


Szczegółowe informacje dotyczące ręcznej konfiguracji Skanowania do FTP, znajdują się w *Skanowanie do FTP metodą ręczną* na stronie 44. Aby użyć Web Based Management, wpisz <http://xxx.xxx.xxx.xxx> (gdzie xxx.xxx.xxx.xxx jest adresem IP Twojego urządzenia) w przeglądarce, a następnie możesz skonfigurować lub zmienić ustawienia w Ustawieniach administratora. Można skonfigurować do 10 profili serwerów FTP.



- 1 Wprowadź nazwę, której chcesz użyć dla profilu serwera FTP. Nazwa może się składać maksymalnie z 15 znaków i pojawi się na wyświetlaczu LCD urządzenia.
- 2 Adres hosta jest nazwą domeny serwera FTP. Wprowadź adres hosta (na przykład ftp.example.com) (do 60 znaków) lub adres IP (na przykład 192.23.56.189).
- 3 Wprowadź nazwę użytkownika, który został zarejestrowany na serwerze FTP dla MFC (do 32 znaków).

- 4 Wprowadź hasło dostępu użytkownika do serwera FTP, które zostało zarejestrowane (do 32 znaków).
- 5 Wprowadź adres docelowy na serwerze FTP, gdzie zostanie zachowany dokument (dla przykładu /brother/abc/) (do 60 znaków).
- 6 Z rozwijanej listy wybierz jakość, z jaką zostanie zeskanowany dokument. Możesz wybrać skanowanie kolorowe 150 dpi, kolorowe 300 dpi, kolorowe 600 dpi, czarno-białe 200 dpi lub czarno-białe 200x100 dpi.
- 7 Z rozwijanej listy wybierz rozszerzenie pliku dla dokumentu. Możesz wybrać PDF lub JPEG dla dokumentów kolorowych, albo PDF lub TIFF dla dokumentów czarno-białych.
- 8 Możesz włączyć lub wyłączyć Tryb pasywny, w zależności od konfiguracji serwera FTP i zapory ogniowej w sieci. Domyślnie jest on włączony. Możesz zmienić numer portu używanego w celu dostępu do serwera FTP. Domyślnie jest to port 21. W większości przypadków oba te ustawienia mogą pozostać niezmienione.

Skanowanie do FTP przy użyciu profili serwera FTP

- 1 Włóż dokument do automatycznego podajnika papieru skierowany pierwszą stroną do góry lub na skaner płaski skierowany pierwszą stroną do dołu.
- 2 Naciśnij  (**Scan (Skanuj)**).
- 3 Naciśnij ▲ lub ▼, aby wybrać SKAN NA FTP.
Naciśnij **OK**.
Jeżeli posiadasz urządzenie MFC-8460N, przejdź do kroku 5.
Jeżeli posiadasz urządzenie MFC-8860DN, lub DCP-8065DN, przejdź do kroku 4.
- 4 Naciśnij ▲ lub ▼, aby wybrać 2STR. (DŁ) KRAW., 2STR. (KR) KRAW. lub JEDNOSTRONNIE. Naciśnij **OK**, aby rozpocząć proces skanowania.




Informacja

Jeżeli chcesz zeskanować dokument używając funkcji drukowania obustronnego, należy umieścić dokument w automatycznym podajniku papieru, a następnie wybrać 2STR. (DŁ) KRAW. lub 2STR. (KR) KRAW. w zależności od układu dokumentu.

- 5 Naciśnij ▲ lub ▼, aby wybrać z listy jeden z profili serwera FTP.
Naciśnij **OK**.
 - Po zakończeniu Skanowania do FTP nastąpi automatyczne przejście do kroku 11.
 - Jeżeli Skanowanie do FTP nie zostało zakończone, na przykład brakuje nazwy użytkownika i hasła lub nie została wybrana jakość lub format pliku, zostanie wyświetlona prośba o wprowadzenie w kolejnych krokach brakujących informacji.
- 6 Wybierz jedną z poniższych opcji:
 - Naciśnij ▲ lub ▼, aby wybrać KOLOR 150 DPI, KOLOR 300 DPI lub KOLOR 600 DPI.
Naciśnij **OK** i przejdź do kroku 7.
 - Naciśnij ▲ lub ▼, aby wybrać CZ/B 200 DPI lub CZ/B 200X100DPI.
Naciśnij **OK** i przejdź do kroku 8.

- 7 Naciśnij ▲ lub ▼, aby wybrać PDF lub JPEG.
Naciśnij **OK**.
- 8 Naciśnij ▲ lub ▼, aby wybrać PDF lub TIFF.
Naciśnij **OK**.
- 9 Użyj klawiatury numerycznej do wprowadzenia nazwy użytkownika.
Naciśnij **OK**.
- 10 Użyj klawiatury numerycznej do wprowadzenia hasła.
Naciśnij **OK**.
- 11 Wyświetlacz LCD pokazuje: ŁĄCZENIE. Gdy nastąpi połączenie z serwerem FTP, urządzenie rozpocznie proces skanowania.

Skanowanie do FTP metodą ręczną

- 1 Włóż dokument do automatycznego podajnika papieru skierowany pierwszą stroną do góry lub na skaner płaski skierowany pierwszą stroną do dołu.
- 2 Naciśnij  (**Scan (Skanuj)**).
- 3 Naciśnij ▲ lub ▼, aby wybrać SKAN NA FTP.
Naciśnij **OK**.
Jeżeli posiadasz urządzenie MFC-8460N, przejdź do kroku 5.
Jeżeli posiadasz urządzenie MFC-8860DN, lub DCP-8065DN, przejdź do kroku 4.
- 4 Naciśnij ▲ lub ▼, aby wybrać 2STR. (DŁ) KRAW., 2STR. (KR) KRAW. lub JEDNOSTRONNIE. Naciśnij **OK**.



Informacja

Jeżeli chcesz zeskanować dokument używając funkcji drukowania obustronnego, należy umieścić dokument w automatycznym podajniku papieru, a następnie wybrać 2STR. (DŁ) KRAW. lub 2STR. (KR) KRAW. w zależności od układu dokumentu.

- 5 Naciśnij ▲ lub ▼, aby wybrać RĘCZNY.
Naciśnij **OK**.



Informacja

Jeżeli nie ma skonfigurowanego profilu FTP, pomiń krok 5 i przejdź do kroku 6.

- 6 Użyj klawiatury numerycznej do wprowadzenia adresu hosta FTP (na przykład ftp.example.com do 60 znaków) lub adresu IP (na przykład 192.23.56.189).
Naciśnij **OK**.
- 7 Użyj klawiatury numerycznej do wprowadzenia folderu docelowego (na przykład /brother/abc/, do 60 znaków).
Naciśnij **OK**.

- 8 Naciśnij ▲ lub ▼, aby wybrać WPISZ UŻYT. lub ZMIENŃ JAKOŚĆ.
Jeżeli wybrana została WPISZ UŻYT., przejdź do kroku 12.
Jeżeli wybierzesz ZMIENŃ JAKOŚĆ, przejdź do kroku 9.
- 9 Wybierz jedną z poniższych opcji.
 - Naciśnij ▲ lub ▼, aby wybrać KOLOR 150 DPI, KOLOR 300 DPI lub KOLOR 600 DPI.
Naciśnij OK i przejdź do kroku 10.
 - Naciśnij ▲ lub ▼, aby wybrać CZ/B 200 DPI lub CZ/B 200X100DPI.
Naciśnij OK i przejdź do kroku 11.
- 10 Naciśnij ▲ lub ▼, aby wybrać PDF lub JPEG.
Naciśnij OK.
- 11 Naciśnij ▲ lub ▼, aby wybrać PDF lub TIFF.
Naciśnij OK.
- 12 Użyj klawiatury numerycznej do wprowadzenia nazwy użytkownika.
Naciśnij OK.
- 13 Użyj klawiatury numerycznej do wprowadzenia hasła.
Naciśnij OK.
- 14 Wyświetlacz LCD pokazuje: ŁĄCZENIE. Gdy nastąpi połączenie z serwerem FTP, urządzenie rozpocznie proces skanowania.



Informacja

Jeżeli wystąpi błąd przekroczenia limitu czasu lub dowolny inny błąd, rozpocznij Skanowanie do FTP od początku 1. Jeżeli nazwa użytkownika została błędnie wprowadzona, na wyświetlaczu LCD pojawi się BŁ. POTWIE., należy rozpocząć proces od początku. 1.

Zdalna konfiguracja (nieдоступne dla modeli DCP)

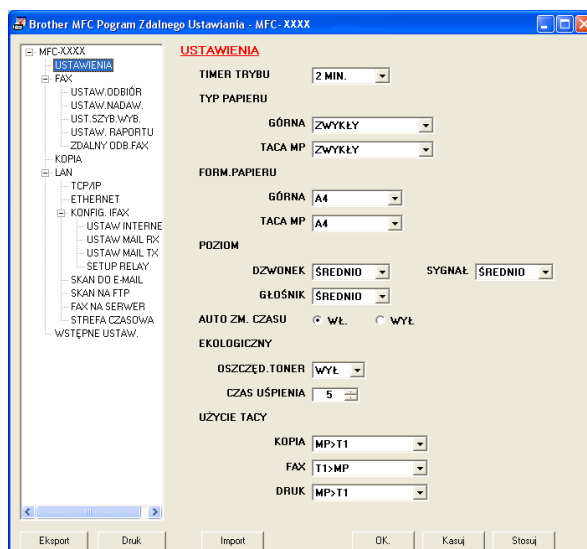
Zdalna konfiguracja

Program zdalnej konfiguracji umożliwia skonfigurowanie wielu ustawień urządzenia z programu aplikacyjnego Windows®. Gdy wchodzisz do tego programu, ustawienia twojego urządzenia zostaną przesłane do komputera PC i wyświetlone na ekranie komputera. Jeżeli zmienisz ustawienia, możesz przesłać je bezpośrednio do urządzenia.

Kliknij klawisz **Start, Programy, Brother, MFL-Pro Suite MFC-XXXX, Zdalny rozruch, następnie MFC-XXXX, MFC-XXXX USB lub MFC-XXXX LAN** (gdzie XXXX to nazwa modelu).

Informacja

- Jeżeli urządzenie jest podłączone do sieci, musisz wprowadzić hasło.
- Domyślne hasło to „access”. Do zmiany tego hasła możesz wykorzystać BRAdmin Professional lub Web Based Management.
- Jeżeli Twój PC jest chroniony przez zaporę ogniową i drukowanie jest niemożliwe, należy skonfigurować zaporę ogniową tak, aby możliwa była komunikacja przez port 137. Odwiedź Centrum Brother Solutions (<http://solutions.brother.com>) w celu uzyskania szczegółowych informacji.
- Skanowanie sieciowe nie jest obsługiwane w systemie Windows NT® 4.0.



■ OK

Umożliwia ściągnięcie danych do urządzenia i wyjście z aplikacji Zdalnej konfiguracji. Jeżeli wyświetlany jest komunikat błędu, wprowadź ponownie prawidłowe dane i kliknij **OK**.

■ Kasuj

Umożliwia wyjście z aplikacji Zdalnej konfiguracji bez ściągnięcia danych do urządzenia.

■ Stosuj

Umożliwia ściągnięcie danych do urządzenia i wyjście z aplikacji Zdalnej konfiguracji.

■ Druk

Umożliwia drukowanie wybranych ustawień urządzenia. Kliknięcie klawisza Drukuj spowoduje wydrukowanie ustawień użytkownika, jeżeli okno szybkiego wzywania nie jest otwarte. W tym przypadku wydrukowana zostanie lista ustawień szybkiego wzywania. Musisz kliknąć Zastosuj, aby ściągnąć ustawienia do urządzenia przed drukowaniem.

■ Eksport

Umożliwia zapis bieżących ustawień konfiguracji do pliku.

■ Import

Umożliwia odczyt ustawień z pliku.



Informacja

- Możesz używać przycisków **Eksport** i **Import** do zapisywania i używania kilku zestawów ustawień dla urządzenia.
 - Aby zapisać wszystkie ustawienia, wybierz **MFC-XXXX** (gdzie XXXX oznacza model urządzenia) na górze listy ustawień i kliknij **Eksport**.
 - Aby zapisać pojedyncze ustawienie lub zestaw ustawień, wybierz każde ustawienie lub funkcję (na przykład, aby wybrać wszystkie ustawienia faksu, zaznacz **Fax**) z listy ustawień i następnie kliknij **Eksport**.
 - Jeżeli zmieni się środowisko sieci lub maszyna jest wymieniona, możesz otrzymać wiadomość o błędzie podczas próby połączenia z urządzeniem przy użyciu zdalnej konfiguracji. Z tej wiadomości o błędzie będziesz mógł przeszukać sieć, aby wybrać nowe urządzenie.
-

Wysyłanie-faksów z komputera

Funkcja Brother PC-FAX umożliwia używanie komputera PC do wysyłania dowolnego pliku aplikacji lub pliku dokumentu jako standardowego faksu. Można w ten sposób wysłać plik stworzony w dowolnej aplikacji na Twoim komputerze jako faks- PC. Możesz nawet dołączyć stronę tytułową z notatką. Trzeba tylko skonfigurować odbiorców jako członków lub grupy w książce adresowej w komputerze -lub po prostu wprowadzić adres lub numer faksu w interfejsie użytkownika.

Funkcja Brother PC-FAX pozwala na użycie komputera PC do wysłania faksu z dowolnej aplikacji Windows. Oprogramowanie PC-FAX pozwala na wybranie typu książki adresowej. Możesz wybrać domyślną książkę adresową PC-FAX lub też książkę Microsoft® Outlook Express. Jeżeli wybierzesz książkę Microsoft® Outlook Express, możesz utrzymywać wszystkie kontakty e-mail i PC-FAX w jednej książce adresowej. Książka ta również zapewnia usługę wyszukiwania. Patrz *Książka adresowa* na stronie 51.




Informacja

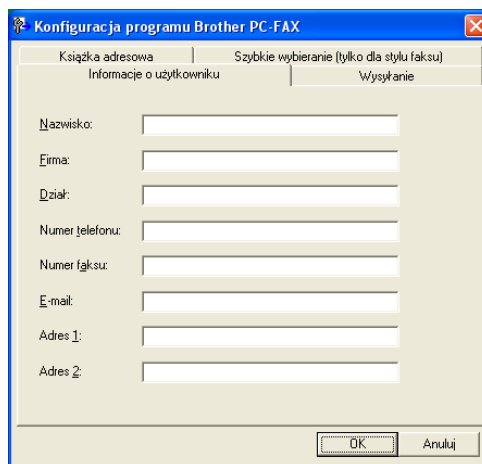
- Jeśli jesteś użytkownikiem systemu Windows® XP, Windows® 2000 Professional lub Windows NT®, musisz być zalogowany z prawami administratora.)
- Aby uzyskać najnowsze informacje i uaktualnienia funkcji Brother PC-FAX, zajrzyj na stronę <http://solutions.brother.com>
- Jeżeli Twój PC jest chroniony przez zaporę ogniową i nie możesz wysłać faksu, należy skonfigurować zaporę tak, aby możliwa była komunikacja przez port 137. Odwiedź Centrum Brother Solutions(<http://solutions.brother.com>) w celu uzyskania szczegółowych informacji.

Konfiguracja informacji użytkownika

Informacja

Możesz wejść do Informacji użytkownika z ramki dialogowej wysyłania faksu klikając ikonę  .

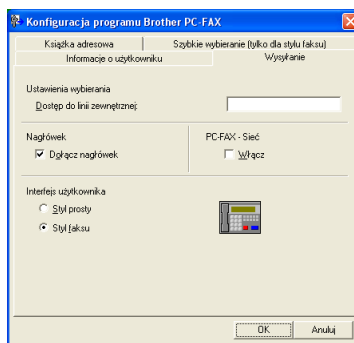
- 1 Kliknij **Start** przycisk, **Programy**, **Brother**, **MFL-Pro Suite MFC-XXXX** (gdzie XXXX jest nazwą modelu), **Wysyłanie faxów z PC**, a następnie **Konfiguracja programu Brother PC-FAX**. Pojawi się okno dialogowe **Konfiguracja programu Brother PC-FAX**:



- 2 Wprowadź te informacje, aby utworzyć nagłówek faksu i stronę tytułową.
- 3 Kliknij **OK**, aby zachować **Informacje o użytkowniku**.

Konfiguracja wysyłania

W oknie dialogowym **Konfiguracja programu Brother PC-FAX**, kliknij zakładkę **Wysyłanie**, aby wyświetlić poniższy ekran.



■ Dostęp do linii zewnętrznej

Wprowadź numer dostępu do linii zewnętrznej. Jest to czasami wymagane przez miejscową centralę telefoniczną PBX (na przykład jeżeli w swoim biurze musisz wykręcać 9, aby wyjść na linię zewnętrzną).

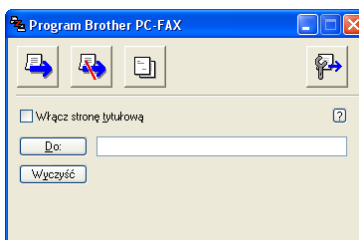
■ Nagłówek

Aby dodać informacje do nagłówka na górze strony faksu, sprawdź **Dołącz nagłówek**.

■ Interfejs użytkownika

Wybierz jeden z interfejsów użytkownika: Styl prosty lub styl faksowy.

Styl prosty



Styl faksu

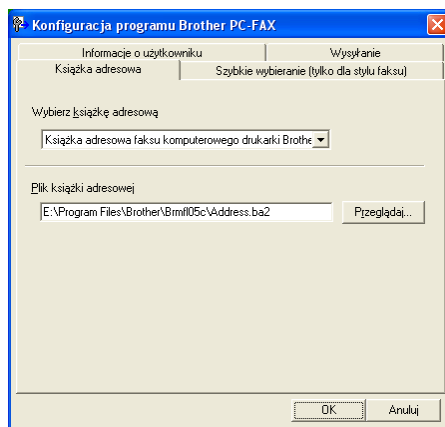


Książka adresowa

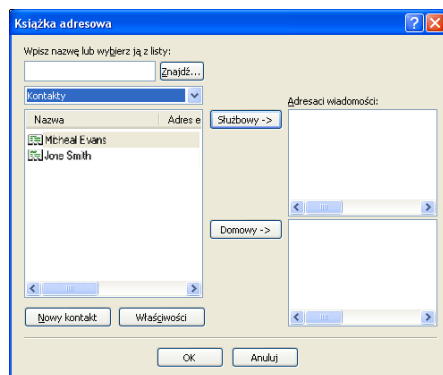
Jeżeli na komputerze zainstalowany jest program Outlook[®] Express, możesz wybrać **Wybierz książkę adresową** której książki używać do wysyłania faksów -PC: Książki adresowej Brother Address Book lub Outlook Express.

Dla pliku książki adresowej musisz wpisać ścieżkę i nazwę pliku bazy danych, która zawiera informacje książki adresowej.

Kliknij przycisk **Przeglądaj...**, aby wybrać plik bazy danych.

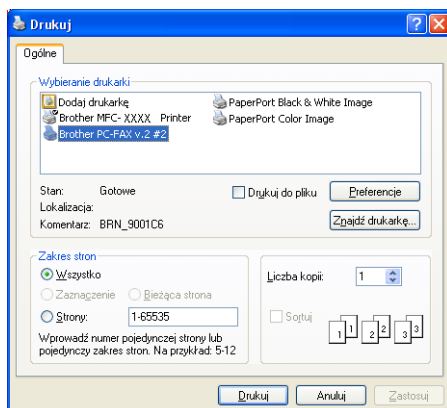


Jeżeli wybierzesz Outlook[®] Express, możesz wybrać książkę adresową Outlook[®] Express przez kliknięcie przycisku **Książka adresowa** w oknie dialogowym Wysyłanie faksu.



Wysyłanie pliku jako faksu - przy użyciu stylu faksowego interfejsu użytkownika

- 1 Utwórz plik w dowolnej aplikacji na komputerze.
- 2 Kliknij **Plik**, a następnie **Drukuj...**
Pojawi się okno dialogowe **Drukuj**:




- 3 Wybierz **Brother PC-FAX v.2** jako drukarkę, a następnie kliknij **Drukuj** (lub **OK**).
Pojawia się interfejs faksowy:




Informacja

Jeżeli pojawi się Prosty interfejs użytkownika, zmień ustawienia wyboru interfejsu użytkownika. (Patrz *Konfiguracja wysyłania* na stronie 50.)

- 4 Wpisz numer faksu korzystając z jednej z następujących metod:
 - Wpisz numer używając klawiatury.
 - Kliknij jeden z 10 przycisków **Szybkie wybieranie**.
 - Kliknij przycisk **Książka adresowa**, a następnie wybierz Członka lub Grupę z Książki adresowej.
 Jeżeli pomylił się, kliknij **Wyczyść** w celu usunięcia wszystkich wpisów.
- 5 Aby dołączyć stronę tytułową, kliknij  **Włącz stronę tytułową**.

Informacja

Możesz również kliknąć ikonę  w celu utworzenia lub edycji strony tytułowej.

- 6 Kliknij **Start** w celu wysłania faksu.

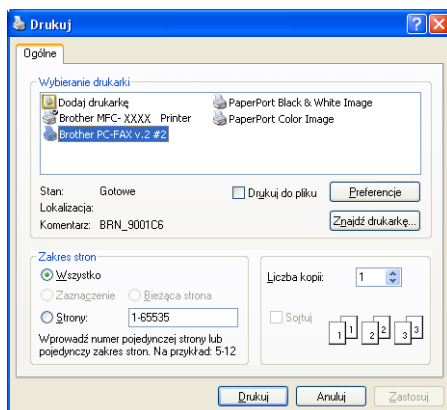


Informacja

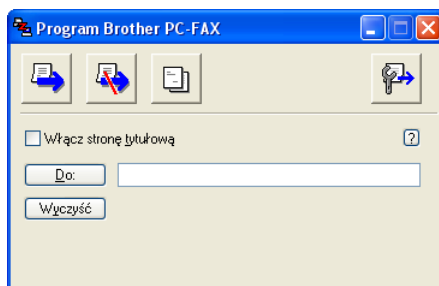
- Jeżeli chcesz anulować faks, kliknij **Stop**.
- Jeżeli chcesz ponownie wybrać numer, kliknij **Wybierz ponownie**, aby przewinąć pięć ostatnich numerów faksu, a następnie kliknij **Start**.

Wysyłanie pliku jako faksu - przy użyciu stylu faksowego interfejsu użytkownika

- 1 Utwórz plik w dowolnej aplikacji na komputerze.
- 2 Kliknij **Plik**, a następnie **Drukuj...**
Pojawi się okno dialogowe **Drukuj**:



- 3 Wybierz **Brother PC-FAX v.2** jako drukarkę, a następnie kliknij **Drukuj** (lub **OK**).
Pojawia się interfejs prosty:




Informacja


Jeżeli pojawi się Faksowy interfejs użytkownika, zmień ustawienia wyboru interfejsu użytkownika. (Patrz *Konfiguracja wysyłania* na stronie 50.)

- 4 Wpisz numer faksu korzystając z jednej z następujących metod:
 - Wprowadź nr faksu w polu **Do**.
 - Kliknij przycisk **Do**, a następnie wybierz Członka lub Grupę z Książki adresowej.Jeżeli pomylił się, kliknij **Wyczyść** w celu usunięcia wszystkich wpisów.
- 5 Aby wysłać stronę tytułową i notatkę, sprawdź **Włącz stronę tytułową**.



Informacja

Możesz również kliknąć ikonę  w celu utworzenia lub edycji strony tytułowej.

- 6 Kliknij ikonę .



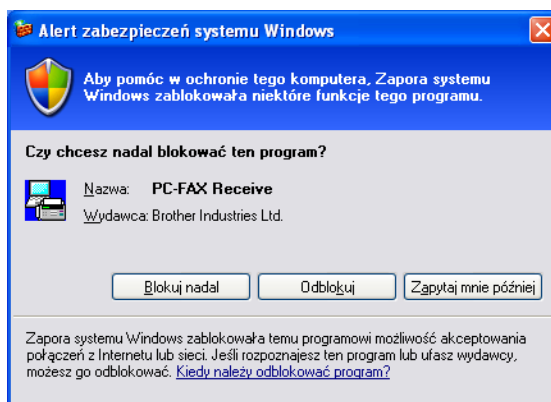
Informacja

Jeżeli chcesz anulować faks, kliknij ikonę Anuluj .

Otrzymywanie-faksów na komputerze

Informacja

- Aby korzystać z otrzymywania -faksów, musisz zalogować się z prawami administratora.
- Skanowanie sieciowe nie jest obsługiwane w systemie Windows NT® 4.0.
- Jeżeli Twój PC jest chroniony przez zaporę ogniową i nie możesz wysłać faksu, należy skonfigurować zaporę tak, aby możliwa była komunikacja przez port 137. Odwiedź Centrum Brother Solutions (<http://solutions.brother.com>) w celu uzyskania szczegółowych informacji.
- W zależności od używanego systemu operacyjnego możesz otrzymać Ostrzeżenie zabezpieczeń przy uruchamianiu funkcji otrzymywania -faksów. Aby włączyć otrzymywanie -faksów, musisz odblokować program.



Oprogramowanie faksowe -Brother PC pozwala użytkownikowi przeglądać i zachowywać fakсы na komputerze. Jest ono automatycznie instalowane przy konfiguracji oprogramowania MFL-Pro Suite i działa na komputerach lokalnych i sieciowych.

Jeżeli jest ono uaktywnione, maszyna będzie otrzymywać fakсы do pamięci. Po otrzymaniu faksu będzie on automatycznie przesłany na komputer użytkownika.

Jeżeli wyłączysz komputer, urządzenie będzie dalej otrzymywać i zachowywać fakсы w pamięci. Wyświetlacz pokaże liczbę otrzymanych i zachowanych faksów, np.

WIAD. PC FAX: 001

Kiedy włączysz komputer, oprogramowanie otrzymywania faksów PC-FAX automatycznie prześle fakсы na Twój komputer.

Aby włączyć oprogramowanie otrzymywania faksów PC-FAX, wykonaj, co następuje:

- Przed użyciem funkcji otrzymywania PC-FAX musisz wybrać PC-FAX Receive z menu urządzenia. (Patrz *Włączanie PC-FAX w urządzeniu* na stronie 56.)
- Uruchom oprogramowanie otrzymywania faksów Brother PC-FAX na komputerze. (Zalecamy wybranie pola dialogowego Dodaj do folderu Autostart, aby oprogramowanie było automatycznie uruchamiane i przesyłało wszystkie fakсы do komputera przy starcie.)

Włączanie PC-FAX w urządzeniu

Oprócz włączenia PC-FAX, można opcjonalnie włączyć opcję Backup Print (Drukowanie kopii zapasowej). Jeżeli opcja ta jest aktywna, urządzenie wydrukuje kopię faksu przed wysłaniem go do komputera lub gdy komputer jest wyłączony.

- 1 Naciśnij **Menu**, **2**, **5**, **1**.
- 2 Naciśnij ▲ lub ▼ w celu wybrania **ODBIÓR PC FAX**.
Naciśnij **OK**.
- 3 Naciśnij ▲ lub ▼, aby wybrać **<USB>**, **<RÓWNOLEGŁY>** lub nazwę komputera, jeżeli jest on podłączony do sieci.
Naciśnij **OK**.
- 4 Naciśnij ▲ lub ▼ w celu wybrania **WŁ.** lub **WYŁ..**
Naciśnij **OK**.



Informacja

Jednak jeżeli wybierzesz **WŁ.**, urządzenie wydrukuje faks, więc będziesz miał kopię, jeżeli wystąpi awaria zasilania przed przesłaniem do komputera PC. Faksy są automatycznie kasowane z pamięci urządzenia po pomyślnym wydrukowaniu i przesłaniu do komputera. Gdy funkcja Drukowania kopii zapasowej jest wyłączona, wiadomości faksowe są automatycznie wymazywane z pamięci urządzenia po pomyślnym przesłaniu ich do komputera PC.

Używanie oprogramowania otrzymywania faksów Brother PC-FAX na komputerze.

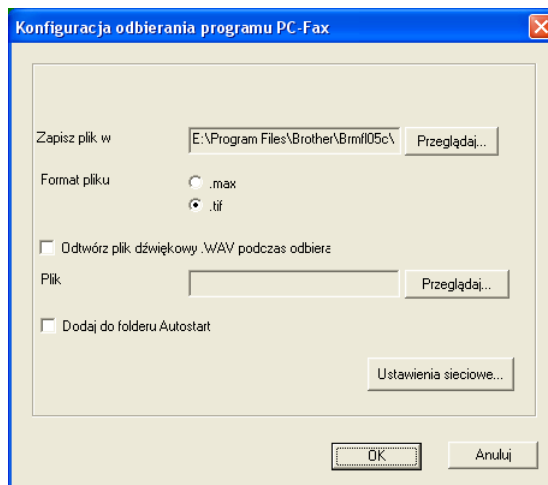
Kliknij przycisk **Start**, **Programy**, **Brother**, **MFL-Pro Suite MFC-XXXX**, **'Odbieranie PC-FAX'**, a następnie **MFC-XXXX** lub **MFC-XXXX LAN** (gdzie XXXX jest nazwą modelu).

Ikona PC-FAX pojawia się w obszarze powiadamiania paska zadań.



Konfigurowanie komputera PC

- 1 Kliknij prawym przyciskiem myszy ikonę PC-FAX  w obszarze powiadomienia paska zadań, a następnie kliknij **Konfiguracja odbierania programu PC-Fax**. Pojawi się okno dialogowe **Konfiguracja odbierania programu PC-Fax**:

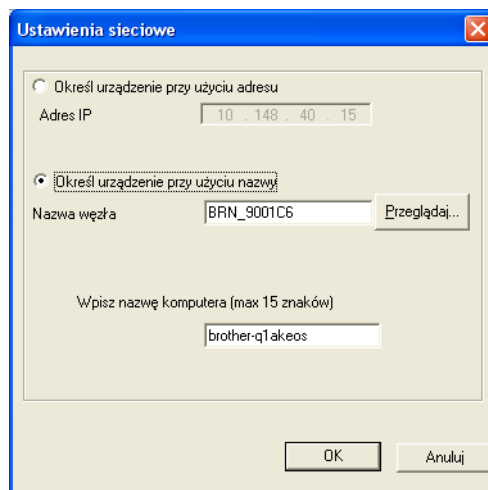


- 2 W **Zapisz plik w** kliknij przycisk **Przełączaj**, jeżeli chcesz zmienić ścieżkę, w której zachowywane są pliki PC-FAX.
- 3 W **Format pliku** wybierz **.tif** lub **.max** jako format otrzymywanego dokumentu. Ustawieniem domyślnym jest **.tif**.
- 4 Aby odtwarzać plik dźwiękowy (.wav) przy otrzymywaniu faksu, sprawdź **Odtwórz plik dźwiękowy .WAV podczas odbiera** i wprowadź ścieżkę pliku dźwiękowego.
- 5 Aby automatycznie uruchamiać oprogramowanie otrzymywania faksów PC- przy uruchamianiu Windows®, zaznacz **Dodaj do folderu Autostart**.

Konfiguracja ustawień sieciowego otrzymywania PC-FAX

Jeżeli chcesz zmienić ustawienia sieciowego otrzymywania faksów PC-FAX określone przy instalacji MFL-Pro Suite (patrz *Podręcznik szybkiej obsługi*), wykonaj poniższą procedurę.

- 1 W polu dialogowym **Konfiguracja odbierania programu PC-Fax** kliknij przycisk **Ustawienia sieciowe**. Pojawi się **Ustawienia sieciowe** okno dialogowe:
- 2 Musisz określić adres IP lub nazwę urządzenia.

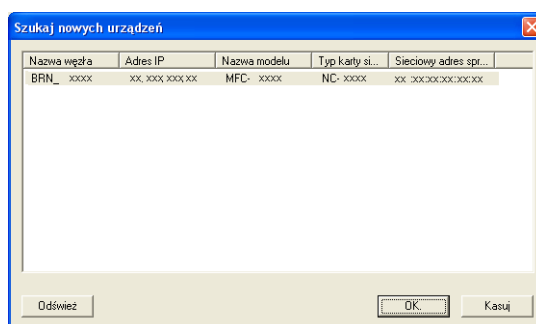


Określ adres urządzenia

- 1 Wprowadź adres IP urządzenia **Adres IP**.

Określ nazwę urządzenia






- 1 Wprowadź nazwę węzła urządzenia w **Nazwa węzła** lub kliknij przycisk **Przełączaj** i wybierz odpowiednie urządzenie Brother z listy.



Określ nazwę komputera

- 1 Możesz określić nazwę komputera, która będzie pojawiać się na wyświetlaczu urządzenia. Aby zmienić nazwę, wprowadź nową nazwę w **Wpisz nazwę komputera**.

Przeglądanie nowych wiadomości -faksowych

Zawsze, kiedy komputer otrzymuje PC-FAX, ikona będzie się zmieniać pomiędzy  a . Po odebraniu faksu ikona zmieni się na . Ikona  zmieni się na  po obejrzeniu otrzymanego faksu.

- 1 Uruchom PaperPort®.
- 2 Otwórz folder Faksy otrzymane.
- 3 Kliknij dwukrotnie na dowolnym z nowych faksów w celu jego otwarcia i oglądania.



Informacja

Nazwa nieprzeczytanego komunikatu PC będzie oparta o datę i czas otrzymania, aż do momentu przydzielenia nazwy pliku. Np. 'Fax 2-20-2005 16:40:21.tif'



Apple[®] Macintosh[®]

Drukowanie i faksowanie	61
Skanowanie	77
ControlCenter2 (dla Mac OS[®] 10.2.4. lub wyższy)	81
Skanowanie sieciowe (nie dostępne dla DCP-8060)	84
Zdalna konfiguracja (Niedostępne dla modeli DCP)	86

Konfigurowanie komputera Apple® Macintosh® z USB



Informacja

Zanim będziesz mógł podłączyć urządzenie do komputera Macintosh®, musisz kupić kabel USB, który nie jest dłuższy niż 2 metry.



Nieprawidłowa konfiguracja

Nie podłączaj urządzenia do portu USB na klawiaturze ani do niezasilanego rozdzielacza (huba) USB.

Funkcje obsługiwane przez urządzenie będą zależały od używanego systemu operacyjnego. Schemat poniżej pokazuje, które funkcje są obsługiwane.

Funkcja	Mac OS®	Mac OS® X
	9.X	10.2.4 lub nowszy ²
Drukowanie	Tak	Tak
Skanowanie (TWAIN)	Tak	Tak
ControlCenter2 ¹	Nie	Tak
Wysyłanie faksu	Tak	Tak
Zdalna konfiguracja (nie dostępne dla modeli DCP)	Nie	Tak

¹ W celu uzyskania szczegółów o używaniu ControlCenter2 patrz *Używanie ControlCenter2* na stronie 81.

² Dla użytkowników Mac OS® X 10.2.0 lub 10.2.3, wykonaj uaktualnienie do Mac OS® X 10.2.4 lub nowszego. (Aby uzyskać najnowsze informacje o Mac OS® X, odwiedź stronę <http://solutions.brother.com>)

Klawisz obsługi drukarki

Anulowanie zadania

Aby anulować bieżące zadanie drukowania, naciśnij **Job Cancel (Anuluj zadanie)**. Jeżeli dioda LED stanu zaświeci się na żółto, można wyczyścić dane pozostałe w pamięci drukarki naciskając **Job Cancel (Anuluj zadanie)**.



Klawisz zabezpieczający

Zabezpieczone dane są chronione hasłem. Tylko osoby znające hasło będą mogły drukować dane. Urządzenie nie wydrukuje zabezpieczonych danych, dopóki nie zostanie wprowadzone hasło. Po wydrukowaniu dokumentu dane zostaną skasowane z pamięci. Aby użyć tej funkcji, należy ustawić hasło w oknie dialogowym sterownika drukarki. (Użytkownicy Mac OS® X powinni zajrzeć do *Bezpieczne drukowanie* na stronie 68, natomiast użytkownicy Mac OS® 9.1-9.2 *Bezpieczne drukowanie* na stronie 71.)

- 1 Naciśnij **Secure (Zabezpieczenie)**.



Informacja

Wyświetlacz LCD pokazuje BRAK DANYCH !, że w pamięci nie ma zabezpieczonych danych.

- 2 Naciśnij ▲ lub ▼, aby wybrać nazwę użytkownika.
Naciśnij **OK**.
Wyświetlacz LCD pokazuje wybrane zadania.
- 3 Naciśnij ▲ lub ▼, aby wybrać zadanie.
Naciśnij **OK**.
Wyświetlacz LCD wyświetla znak zachęty do wprowadzenia czterocyfrowego hasła.
- 4 Wprowadź hasło na panelu sterowania.
Naciśnij **OK**.
- 5 Aby wydrukować dane, naciśnij ▲ lub ▼ w celu wybrania WYDRUKI.
Naciśnij **OK**.
Urządzenie drukuje dane. Aby usunąć zabezpieczone dane, naciśnij ▲ lub ▼, aby wybrać KASUJ.
Naciśnij **OK**.
- 6 Naciśnij **Stop/Exit (Stop/Zakończ)**.

Obsługa emulacji drukarki

Urządzenie odbierze polecenia drukowania w języku zadań drukarki lub emulacji. Różne systemy operacyjne i oprogramowania aplikacyjne będą wysyłać polecenia drukowania w różnych językach. Twoje urządzenie potrafi odbierać polecenia drukowania w wielu emulacjach i ma funkcję automatycznego wyboru emulacji. Gdy urządzenie otrzymuje dane z komputera, automatycznie wybiera tryb emulacji. Ustawieniem domyślnym jest **AUTO (EPSON)**. Urządzenie może wybrać jedną z następujących kombinacji:

Auto (Epson) – domyślne	Auto (IBM)
HP LaserJet	HP LaserJet
BR-Script3	BR-Script3
EPSON FX-850	IBM PROPRINTER

Twoje urządzenie potrafi emulować następujące tryby. Można zmienić ustawienie z panelu sterowania lub poprzez przeglądarkę Web.

■ Tryb HP LaserJet

Tryb HP LaserJet (lub tryb HP) jest trybem emulacji, przy którym drukarka obsługuje język PCL6 drukarki Hewlett-Packard® LaserJet. Wiele aplikacji obsługuje ten typ drukarek laserowych. Używanie tego trybu w aplikacjach pozwoli na wykorzystanie pełni możliwości drukarki.

■ Tryb BR-Script3

BR-Script jest oryginalnym językiem opisu strony firmy Brother i interpreterem emulacji języka PostScript®. Drukarka ta obsługuje poziom 3. Interpreter BR-Script tej drukarki pozwala na obsługę tekstu i grafiki na stronach.

■ EPSON FX-850 i IBM PROPRINTER

Tryby EPSON FX-850 i IBM PROPRINTER są trybami emulacji obsługiwanyymi przez tę drukarkę, aby spełnić wymagania przemysłowe określone dla drukarek igłowych. Niektóre aplikacje obsługują te emulacje drukarki igłowej. Używaj trybów emulacji w celu prawidłowej współpracy drukarki z tymi aplikacjami.

Tryb ustawienia emulacji

- 1 Naciśnij **Menu, 4, 1**.
(W przypadku modeli DCP naciśnij **Menu, 3, 1**.)
- 2 Naciśnij **▲** lub **▼**, aby wybrać AUTO (EPSON), AUTO (IBM), HP LASERJET, BR-SCRIPT 3, EPSON FX-850 lub IBM PROPRINTER.
Naciśnij **OK**.
- 3 Naciśnij **Stop/Exit (Stop/Zakończ)**.



Informacja

Zalecamy, by konfigurować ustawienia emulacji w programie aplikacyjnym lub w serwerze sieciowym. Jeżeli ustawienie nie działa prawidłowo, wybierz ręcznie wymagany tryb emulacji za pomocą przycisków panelu sterowania urządzenia.

Drukowanie wewnętrznej listy czcionek

Możesz drukować listę wewnętrznych (lub rezydujących) czcionek urządzenia, aby przed jej wybraniem zobaczyć, jak każda czcionka wygląda.

- 1 Naciśnij **Menu, 4, 2, 1**.
(W przypadku modeli DCP naciśnij **Menu, 3, 2, 1**.)
- 2 Naciśnij **Start**. Urządzenie drukuje listę.
- 3 Naciśnij **Stop/Exit (Stop/Zakończ)**.

Drukowanie listy konfiguracji drukowania

Możesz wydrukować listę aktualnych ustawień drukarki.

- 1 Naciśnij **Menu, 4, 2, 2**.
(W przypadku modeli DCP naciśnij **Menu, 3, 2, 2**.)
- 2 Naciśnij **Start**. Urządzenie drukuje ustawienia.
- 3 Naciśnij **Stop/Exit (Stop/Zakończ)**.

Przywracanie domyślnych ustawień drukarki

Możesz przywrócić ustawienia drukarki urządzenia do ustawień domyślnych. Czcionki i makra załadowane do pamięci urządzenia będą wyczyszczone.

- 1 Naciśnij **Menu, 4, 3**.
(W przypadku modeli DCP naciśnij **Menu, 3, 3**.)
- 2 Aby przywrócić ustawienia domyślne, naciśnij **1**.
Aby wyjść bez zachowywania zmian, naciśnij **2**.
- 3 Naciśnij **Stop/Exit (Stop/Zakończ)**.


Monitor stanu

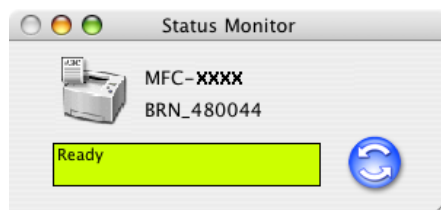
Program użytkowy **Status Monitor** (Wskaźnik statusu) jest skonfigurowanym narzędziem programowym służącym do monitorowania stanu urządzenia, co pozwala oglądać komunikaty błędów, takie jak brak papieru lub zakleszczenie w zdefiniowanych okresach. Użytkownik może również uzyskać dostęp do ustawień kalibracji koloru (Colour Calibration) i zarządzać przez przeglądarkę. Przed użyciem tego narzędzia należy wybrać urządzenie w menu **Model** w ControlCenter2.

Można sprawdzić stan urządzenia przez kliknięcie ikony monitora stanu (Status Monitor) na zakładce Ustawień urządzeń (DeviceSettings) w ControlCenter2 (patrz *Monitor stanu* na stronie 65) lub przez wybranie Brother Status Monitor zlokalizowanego w Macintosh HD/Library/Printers/Brother/Utilities.

Uaktualnianie stanu urządzenia

Jeżeli użytkownik potrzebuje informacji o bieżącym stanie urządzenia, podczas gdy okno

Status Monitor (Wskaźnik statusu) jest otwarte, musi kliknąć ikonę . Można ustawić odstęp, w jakim oprogramowanie będzie uaktualniać informacje o stanie urządzenia. Przejdź do paska menu, **Brother Status Monitor** (Wskaźnik statusu) i wybierz **Preferences** (Preferencje).



Chowanie lub pokazywanie okna

Po uruchomieniu **Status Monitor** (Wskaźnik statusu) można schować lub pokazać okno. Aby schować okno, przejdź do paska menu **Brother Status Monitor** (Wskaźnik statusu Brother) i wybierz **Hide Status Monitor** (Ukryj wskaźnik statusu). Aby pokazać okno, kliknij ikonę **Status Monitor** (Wskaźnik statusu) w obszarze powiadomień paska zadań lub kliknij **Status Monitor** (Wskaźnik statusu) w zakładce **DeviceSettings** (Ustawienia urządzenia) w ControlCenter2.



Wychodzenie z okna

Przejdź do paska menu i wybierz **Quit** (Zamknij).

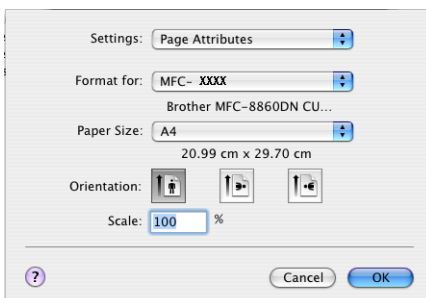
Zarządzanie przez przeglądarkę (tylko modele sieciowe)

Można łatwo uzyskać dostęp do systemu zarządzania przez przeglądarkę (Web Based Management System) przez kliknięcie ikony urządzenia na ekranie **Status Monitor** (Wskaźnik statusu). W celu uzyskania dalszych informacji o systemie zarządzania przez przeglądarkę, patrz *Web Based Management* w rozdziale 7 Instrukcji obsługi dla sieci na CD-ROM.

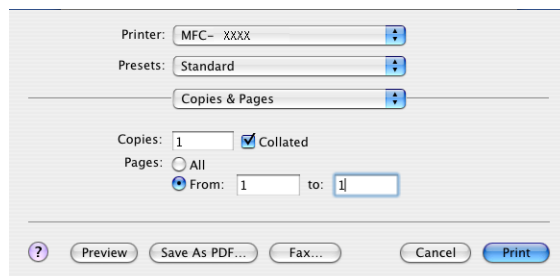
Używanie sterownika Brother Laser dla Macintosh® (Mac OS® X)

Wybieranie opcji konfiguracji strony

- 1 W oprogramowaniu aplikacyjnym (np. TextEdit) kliknij menu **File** (Plik) i wybierz **Page Setup** (Ustawienia strony). Upewnij się, że **MFC-XXXX** lub **DCP-XXXX** (gdzie XXXX jest nazwą modelu) jest wybrane w menu **Format for** (Format dla). Możesz zmienić ustawienia dla **Paper Size** (Rozmiar papieru), **Orientation** (Orientacja) i **Scale** (Skala), a następnie kliknij **OK**.

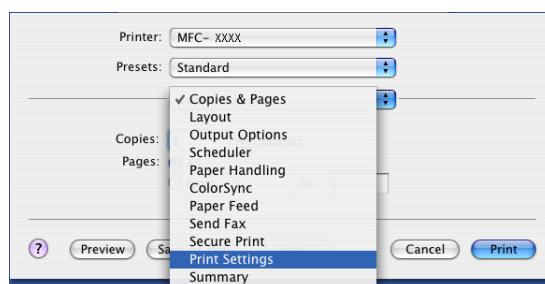


- 2 W oprogramowaniu aplikacyjnym (np. TextEdit) kliknij menu **File** (Plik) i wybierz **Print** (Drukuj). Kliknij **Print** (Drukuj), aby rozpocząć drukowanie.



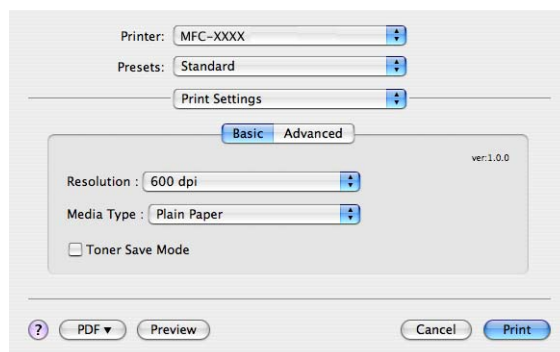
Konkretne ustawienia

Można zmienić **Media Type** (Typ nośnika), **Resolution** (Rozdzielczość), **Toner Save** (Oszczędzanie tonera) oraz inne ustawienia. Naciśnij menu rozwijane **Copies & Pages** (Kopie & strony) w celu wybrania ustawień do zmiany.

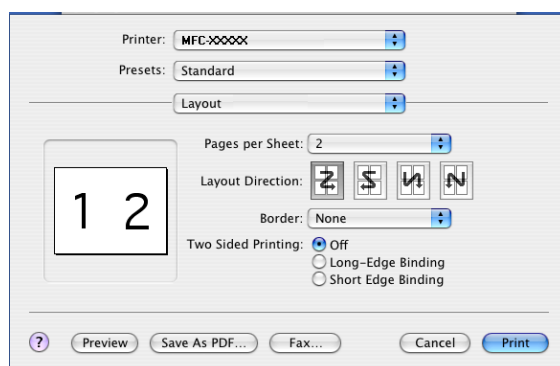


Ustawienia drukowania

Wybierz **Resolution** (Rozdzielczość) i **Media Type** (Typ nośnika), jak również następujący element, jeżeli chcesz używać **Toner Save Mode** (Tryb oszczędzania tonera).



Layout (układ)



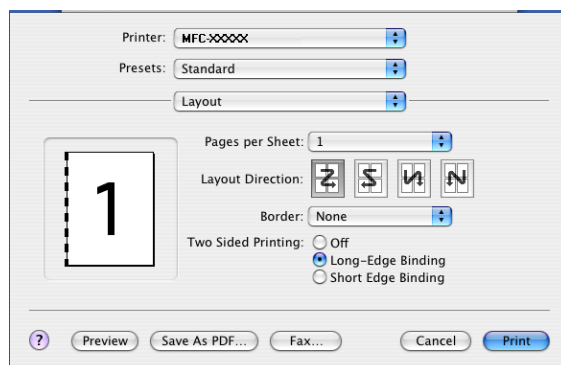
Ustaw **Page per sheet** (Strona na kartkę), **Layout Direction** (Kierunek rozmieszczenia) i **Border** (Granica).

Pages per sheet (Strony na kartkę): Wybierz, ile stron pojawi się na każdej stronie papieru.

Layout Direction (Kierunek rozmieszczenia) Przy określaniu Stron na arkusz można również określić kierunek układu.

Border: (Granica) Użyj tej funkcji, jeżeli chcesz dodać obramowanie.

Dupleks (drukowanie dwustronne)



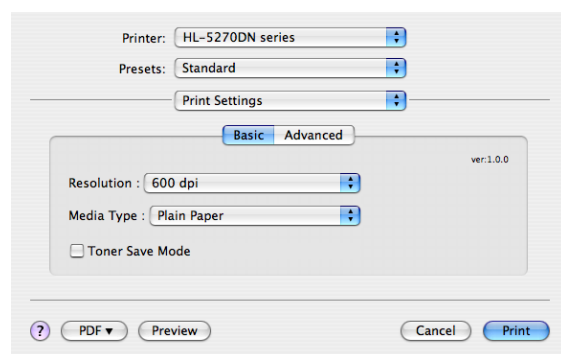
Wybierz **Layout** (Rozmieszczenie), a następnie **Long-edge binding** (Margines dłuższej krawędzi) lub **Short-edge binding** (Margines krótkiej krawędzi).

Bezpieczne drukowanie

Dokumenty bezpieczne to takie, które są zabezpieczone hasłem przy wysyłaniu do urządzenia. Tylko osoby znające hasło będą mogły drukować dane. Ponieważ dokumenty są zabezpieczone w urządzeniu, aby je wydrukować, należy wprowadzić hasło z panelu sterowania.

- 1 Wybierz **Secure Print** (Zabezpieczenie drukowania) i sprawdź **Secure Print** (Zabezpieczenie drukowania).
- 2 Wprowadź hasło, nazwę użytkownika i zadanie i kliknij **Print** (Drukuj).
- 3 Musisz wydrukować zabezpieczony dokument z panelu sterowania urządzenia. (Patrz *Klawisz zabezpieczający* na stronie 62.)

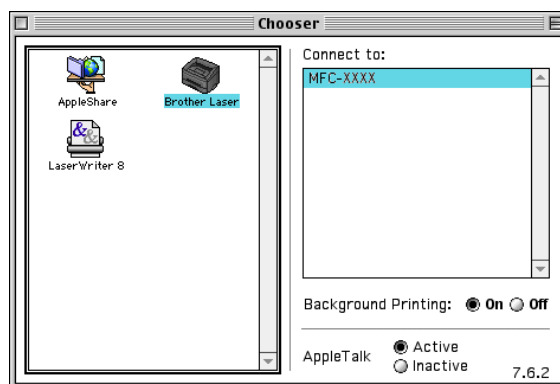
Aby skasować zabezpieczony dokument: należy użyć panelu sterowania urządzenia. (Patrz *Klawisz zabezpieczający* na stronie 62.)



Używanie sterownika Brother Laser dla Macintosh® (Mac OS® 9.1 do 9.2)

Wybieranie drukarki

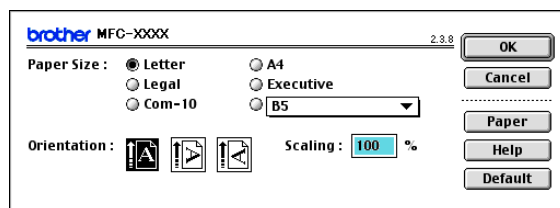
- 1 Otwórz **Chooser** (Wybieranie) z menu Apple.



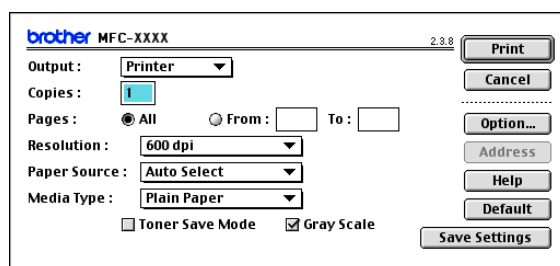
- 2 Kliknij ikonę **Brother Laser** (Laser Brother). Po prawej stronie okna **Chooser** (Wybieranie) wybierz drukarkę, na której chcesz drukować. Zamknij **Chooser** (Wybieranie).

Page Setup (konfiguracja strony)

- 1 W aplikacji, np. takiej jak Presto!® PageManager®, kliknij menu **File** (Plik) i wybierz **Page Setup** (Ustawienia strony). Możesz zmienić ustawienia dla **Paper Size** (Rozmiar papieru), **Orientation** (Orientacja), i **Scaling** (Skalowanie), a następnie kliknąć **OK**.

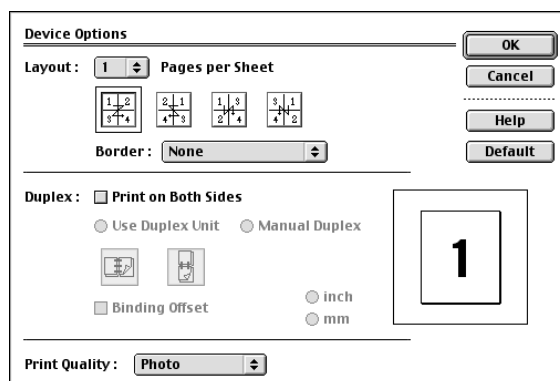


- 2 W aplikacji, np. takiej jak Presto!® PageManager®, kliknij menu **File** (Plik) i wybierz **Print** (Drukuj). Kliknij **Print** (Drukuj), aby rozpocząć drukowanie.



Informacja

Jeżeli chcesz użyć **Copies** (Kopie), **Pages** (Strony), **Resolution** (Rozdzielczość), **Paper Source** (Źródło papieru) i **Media Type** (Typ nośnika), wybierz ustawienie przed kliknięciem **Print** (Drukuj). Jeżeli klikniesz **Option** (Opcja)..., możesz wybrać liczbę stron na arkuszu na ekranie **Device Options** (Opcje urządzenia).

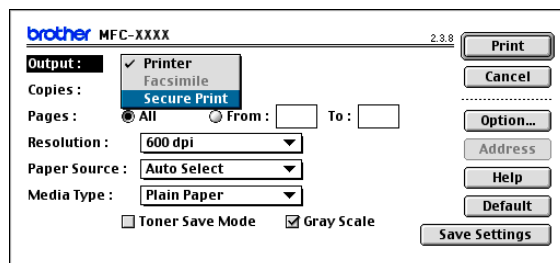


Bezpieczne drukowanie

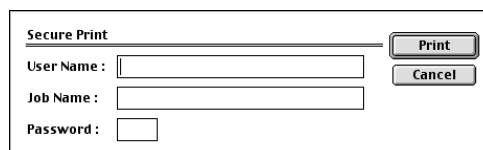
Dokumenty bezpieczne to takie, które są zabezpieczone hasłem przy wysyłaniu do urządzenia. Tylko osoby znające hasło będą mogły drukować dane. Ponieważ dokumenty są zabezpieczone w urządzeniu, aby je wydrukować, należy wprowadzić hasło z panelu sterowania.

Aby skasować zabezpieczony dokument:

- 1 Z menu rozwijanego **Output** (Wyjście) wybierz **Secure Print** (Zabezpieczenie drukowania), a następnie kliknij **Print** (Drukuj). Pojawi się okno dialogowe **Secure Print** (Zabezpieczenie drukowania).



- 2 Wprowadź hasło, nazwę użytkownika i zadanie i kliknij **Print** (Drukuj).



- 3 Musisz wydrukować zabezpieczony dokument z panelu sterowania urządzenia. (Patrz *Klawisz zabezpieczający* na stronie 62.)



Informacja

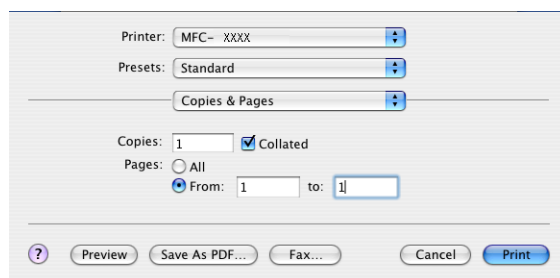
Należy użyć panelu sterowania urządzenia. (Patrz *Klawisz zabezpieczający* na stronie 62.)

Wysyłanie faksu (nie dostępne dla modeli DCP)

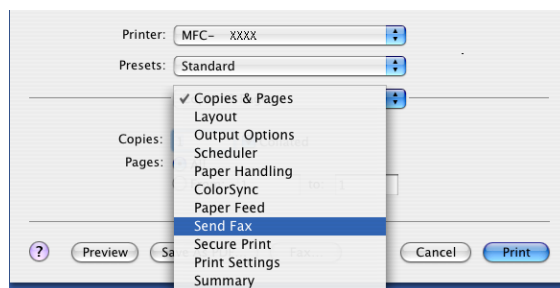
Dla Mac OS® X

Można wysłać faks bezpośredni z aplikacji Macintosh®.

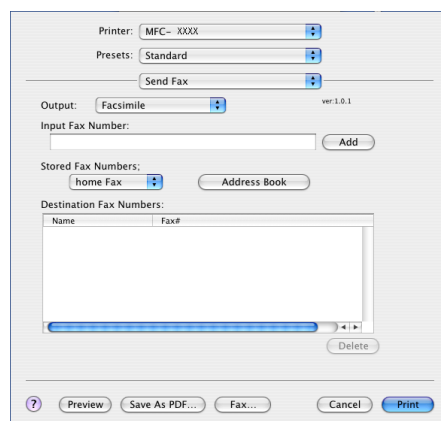
- 1 Stwórz dokument w aplikacji Macintosh®.
- 2 Kliknij **File** (Plik), a następnie **Print** (Drukuj).
Pojawia się okno dialogowe Printer:



- 3 Z menu rozwijanego wybierz **Send Fax** (Wyślij faks).



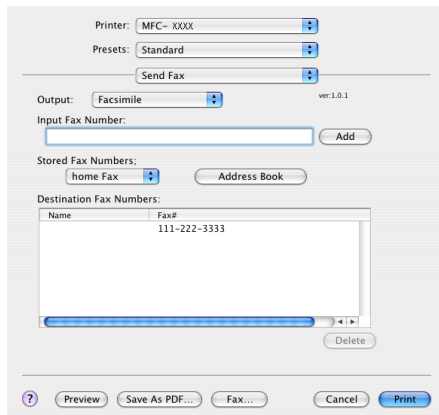
- 4 Wybierz **Facsimile** (Faksymile) z menu rozwijanego **Output** (Wyjście).



- 5 Wprowadź numer faksu w polu **Input Fax Number** (Wprowadź numer faksu), a następnie kliknij **Print** (Drukuj), aby wysłać faks.

 **Informacja**

Jeżeli chcesz wysłać faks na więcej niż jeden numer, kliknij **Add** (Dodaj) po wpisaniu pierwszego numeru faksu. Numery faksów będą wyszczególnione w ramce dialogowej.



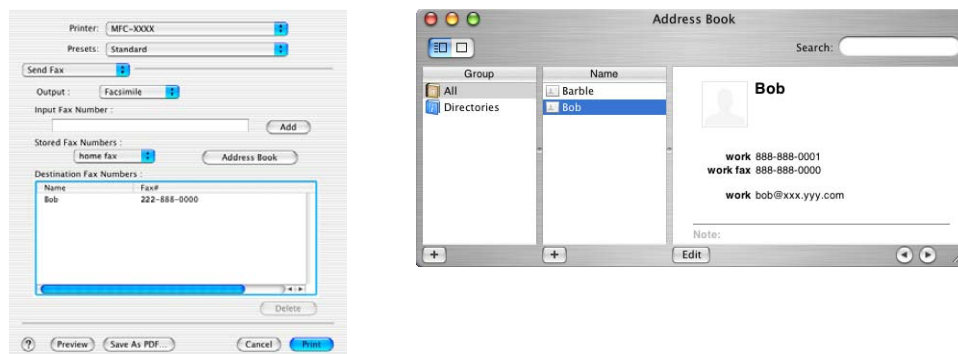
The screenshot shows a dialog box for sending a fax. It includes fields for Printer (MFC-XXXX), Presets (Standard), and Send Fax. The Output is set to Facsimile. There is an Input Fax Number field with an Add button. Below that is a Stored Fax Numbers section with a dropdown menu (home Fax) and an Address Book button. A Destination Fax Numbers table is visible, containing one entry: Name, Fax# 111-222-3333. At the bottom, there are buttons for Preview, Save As PDF..., Fax..., Cancel, and Print.

Name	Fax#
	111-222-3333

Używanie vCards

Możesz wprowadzić numer faksu przy użyciu Vcard (elektronicznej wizytówki) z aplikacji Mac OS® X **Address Book** (Książka adresowa).

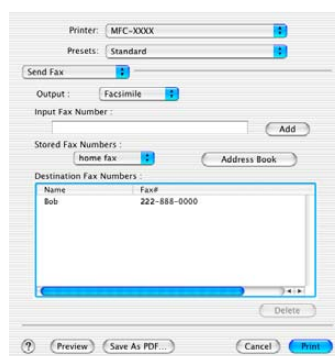
- 1 Kliknij **Address Book** (Książka adresowa).
- 2 Przeciągnij Vcard z aplikacji Mac OS® X **Address Book** (Książka adresowa) do pola **Destination Fax Numbers** (Docelowe numery faksów).



Informacja

Jeżeli zarówno domowy numer faksu, jak i numer faksu w pracy są zachowane w książce adresowej Mac OS® X, wybierz **work fax** (Służbowy numer faksu) lub **home fax** (Domowy numer faksu) z menu wyskakującego **Stored Fax Numbers** (Zapisane numery faksów), a następnie przeciągnij Vcard.

- 3 Gdy zakończyłeś adresowanie faksu, kliknij **Print** (Drukuj).



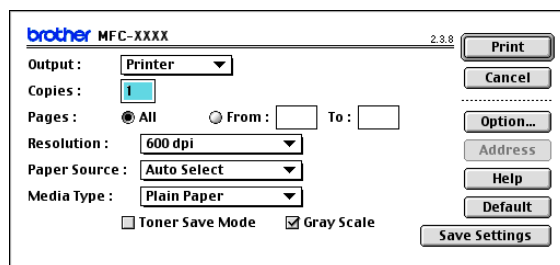
Informacja

Użyta wizytówka Vcard musi zawierać numer **work fax** (Służbowy numer faksu) lub **home fax** (Domowy numer faksu).

Dla Mac OS® 9.1 - 9.2

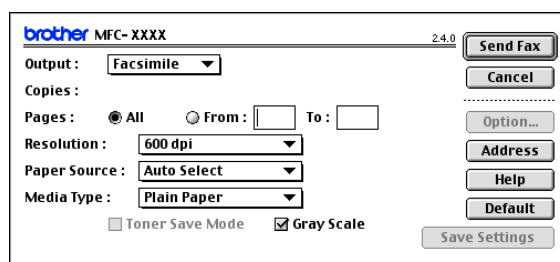
Można wysłać faks bezpośredni z aplikacji Macintosh®.

- 1 Stwórz dokument w aplikacji Macintosh®.
- 2 Kliknij **File** (Plik), a następnie **Print** (Drukuj).
Pojawia się okno dialogowe Printer:



Jeżeli wybrany jest element **Printer** (Drukarka), górny przycisk zawiera **Print** (Drukuj), a przycisk **Address** (Adres) nie jest dostępny.

- 3 Wybierz **Facsimile** (Faksymile) z menu rozwijanego **Output** (Wyjście).



Jeżeli wybrany jest element **Facsimile** (Faksymile), górny przycisk zawiera **Send Fax** (Wyślij faks), a przycisk **Address** (Adres) jest dostępny.



Informacja

Aby wysłać konkretne strony z dokumentu, wprowadź numery stron w polu stron.

- 4 Kliknij **Send Fax** (Wyślij faks).
Pojawi się okno dialogowe **Send Fax** (Wyślij faks):

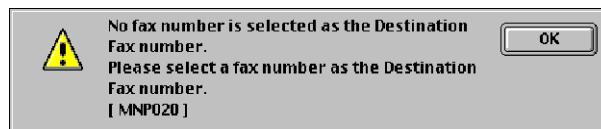
Pole dialogowe **Send Fax** (Wyślij faks) zawiera dwie listy. Lewa lista zawiera wszystkie uprzednio zachowane **Stored Fax Numbers** (Zapisane numery faksów), a prawa zawiera wybrane numery docelowe **Destination Fax Numbers** (Docelowe numery faksów).

- 5 Wprowadź nr faksu w polu **Input Fax Number** (Wprowadź numer faksu).
6 Gdy zakończyłeś adresowanie faksu, kliknij **Send Fax** (Wyślij faks).



Informacja

Jeżeli klikniesz **Send Fax** (Wyślij faks) bez zaadresowania faksu, pojawi się następujący komunikat błędu:



Kliknij **OK**, aby przejść do ramki dialogowej **Send Fax** (Wyślij faks).

Skanowanie z systemu Macintosh®

Oprogramowanie urządzenia Brother zawiera sterownik TWAIN Scanner dla Macintosh®. Możesz używać tego sterownika Macintosh® TWAIN Scanner z dowolnymi aplikacjami, które obsługują specyfikację TWAIN.

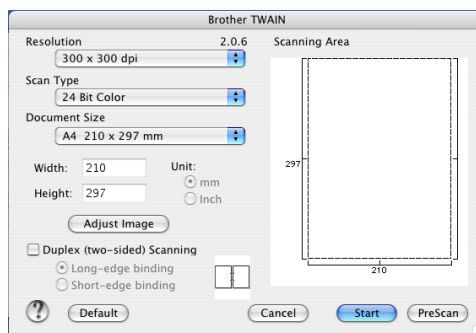
Informacja

Jeżeli chcesz skanować przez maszynę w sieci, wybierz urządzenie podłączone do sieci w aplikacji DeviceSelector znajdującą się w Macintosh HD/Library/Printers/Brother/Utilities lub z listy **Model** w głównym ekranie ControlCenter2.

Więcej informacji znajdziesz w *Konfiguracja skanowania sieciowego* na stronie 84 lub *Używanie ControlCenter2* na stronie 81 (skanowanie sieciowe obsługiwane jest przez system Mac OS® X 10.2.4 lub wyższy).

Uzyskiwanie dostępu do skanera

Uruchom zgodne z TWAIN Macintosh® oprogramowanie aplikacyjne Macintosh. Gdy po raz pierwszy używasz sterownika Brother TWAIN, ustaw go jako domyślny, wybierając **Choose Source** (Wybierz źródło) (lub inną nazwę z menu dla wybrania domyślnego sterownika w zależności od używanej aplikacji). Dla każdego skanowanego dokumentu wybieraj **Acquire Image** (Pobierz obraz) lub **Scan** (Skanuj). Pojawia się ramka dialogowa konfiguracji skanera:



Informacja

Metoda wybierania źródła lub wybierania skanowania może się różnić, zależnie od używanego oprogramowania aplikacyjnego.

Skanowanie obrazu do komputera Macintosh®

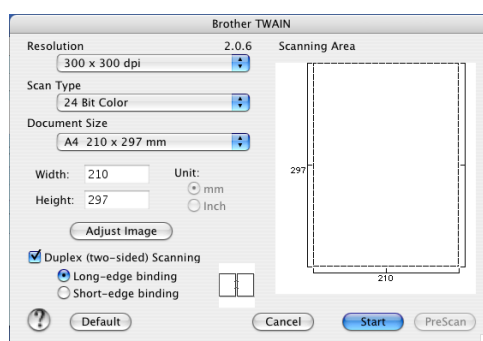
Możesz skanować całą stronę lub część strony po skanowaniu wstępnym dokumentu.

Skanowanie całej strony

- 1 Włóż dokument stroną zapisaną do góry do ADF lub w dół na szybie skanera.
- 2 W razie potrzeby wyreguluj następujące ustawienia w ramce dialogowej skanera:
 - **Resolution** (Rozdzielczość)
 - **Scan Type** (Typ skanu)
 - **Document Size** (Rozmiar dokumentu)
 - **Brightness** (Jasność)
 - **Contrast** (Kontrast)
- 3 Kliknij **Start**.
Po zakończeniu skanowania obraz pojawia się w aplikacji graficznej.

Skanowanie dwustronne (dla modeli obsługujących skanowanie dwustronne)

- 1 Włóż dokument stroną zapisaną do góry do ADF.
- 2 Sprawdź **Duplex (two-sided) Scanning** (Skanowanie dwustronne (dupleksowe)) i wybierz **Long-edge binding** (Margines długiej krawędzi) lub **Short-edge binding** (Margines krótkiej krawędzi).



- 3 W razie potrzeby wyreguluj następujące ustawienia w ramce dialogowej skanera:
 - **Resolution** (Rozdzielczość)
 - **Scan Type** (Typ skanu)
 - **Document Size** (Rozmiar dokumentu)
 - **Brightness** (Jasność)
 - **Contrast** (Kontrast)

- 4 Kliknij **Start**.



Informacja

- Nie możesz regulować obszaru skanowania.
- Skanowanie dwustronne jest obsługiwane wyłącznie przez MFC-8860DN i DCP-8065DN.
- Skanowanie dwustronne nie jest dostępne dla papieru w formacie legal.
- Skanowanie dwustronne nie jest obsługiwane w systemie Mac OS® 9.1 do 9.2.
- Skanowanie dwustronne jest dostępne tylko z ADF.

Skanowanie wstępne obrazu

Klawisz **PreScan** (Skanowanie wstępne) jest używany do podglądu obrazu dla kadrowania niechcianych części obrazu. Gdy jesteś zadowolony z podglądu, kliknij przycisk **Start** w oknie skanera w celu skanowania obrazu.

- 1 Połóż dokument stroną zapisaną do góry do ADF lub w dół na szybie skanera.
- 2 Kliknij **PreScan** (Skanowanie wstępne).
Cały obraz jest skanowany do Macintosh® i pojawia się w **Scanning Area** (Obszar skanowania).



- 3 Wybierz część, którą chcesz skanować, przez naciśnięcie i przytrzymanie klawisza myszy i przeciągnięcie przez obszar skanowania.
- 4 Włóż ponownie dokument do ADF.

Informacja

Pomiń ten krok, jeżeli położyłeś dokument na szybie skanera ❶.

- 5 Dopasuj ustawienia dla **Resolution** (Rozdzielczość), **Scan Type** (Skala szarości), **Brightness** (Jasność), **Contrast** (Kontrast) i **Size** (Rozmiar) w ramce dialogowej konfiguracji skanera.
- 6 Kliknij **Start**.
Tym razem w oknie aplikacji pojawia się tylko wybrany obszar dokumentu.
- 7 Możesz poprawić obraz oprogramowania edycyjnego.

Używanie Presto!® PageManager®

Presto!® PageManager® jest aplikacją do zarządzania dokumentami w komputerze Macintosh®. Ponieważ jest kompatybilny z większością edytorów obrazu i edytorów tekstu, Presto!® PageManager® daje pełną kontrolę nad plikami w komputerze Macintosh®. Możesz łatwo zarządzać swoimi dokumentami, edytować pocztę elektroniczną E-mail i pliki oraz czytać dokumenty oprogramowaniem OCR wbudowanym do Presto!® PageManager®.

Jeżeli używasz urządzenia jako skanera, zalecamy, byś zainstalował Presto!® PageManager®. Aby zainstalować Presto!® PageManager®, patrz *Podręcznik szybkiej obsługi*.



Informacja

Kompletny Podręcznik użytkownika NewSoft Presto!® PageManager® 4.0 może być przeglądany przez kliknięcie na ikonę **Help (Pomoc)** NewSoft Presto!® PageManager® 4.0.

Funkcje

- OCR: Jednocześnie możesz skanować obraz, rozpoznać tekst i edytować go procesorem tekstu.
- Edytowanie obrazu: Poprawiaj, kadruj i obracaj obrazy lub otwórz je dowolnym programem do edycji obrazu.
- Uwagi: Dodawaj do obrazów usuwalne uwagi, pieczętki i rysunki.
- Okno podglądu drzewa katalogów: Oglądaj i organizuj hierarchię swojego folderu dla uzyskania łatwego dostępu.
- Okno obrazów przeglądowych: Oglądaj pliki jako obrazki przeglądowe dla łatwej identyfikacji.

Wymagania systemowe dla Presto!® PageManager®

- Procesor PowerPC
- System 9.1-9.2, 10.2.4 lub wyższy
- Napęd CD-ROM
- Dysk twardy z wolnym miejscem co najmniej 120 MB

Zalecane:

- Karta wideo 8-bit Kolor lub wyższa.
- Oprogramowanie poczty elektronicznej Eudora Mail lub Outlook Express

Informacja

- Funkcje dostępne w ControlCenter2 mogą się różnić w zależności od modelu twojego urządzenia.
- Skanowanie dwustronne jest obsługiwane wyłącznie przez MFC-8860DN i DCP-8065DN.

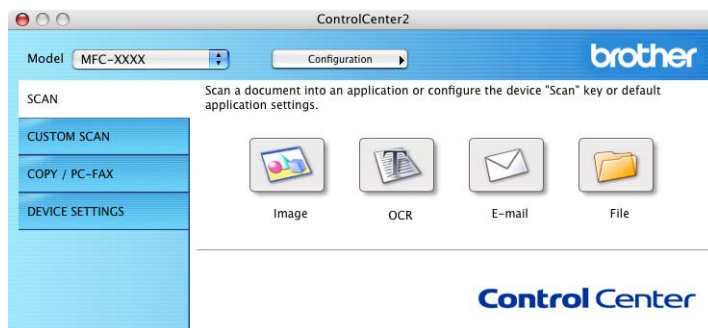
Używanie ControlCenter2

ControlCenter2 jest programem użytkowym, który umożliwia szybkie i łatwe wejście do często używanych programów aplikacyjnych. Używanie ControlCenter2 eliminuje potrzebę ręcznego uruchamiania poszczególnych aplikacji. Ikona pojawi się w pasku menu. Aby otworzyć okno ControlCenter2, kliknij ikonę



i wybierz **Open** (Otwórz). ControlCenter2 oferuje następujące cztery kategorie działań:

- 1 Skanowanie bezpośrednio do wybranego pliku, poczty elektronicznej E-mail, edytora tekstu lub programu graficznego.
- 2 Skanowanie własne umożliwia skonfigurowanie przycisku dla spełniania wymagań własnych programów aplikacyjnych.
- 3 Wejście do funkcji Kopiowania dostępne poprzez komputer Macintosh[®].
- 4 Dostępne wejście do ustawień dla konfigurowania urządzenia.



Możesz wybierać, z którym urządzeniem połączy się ControlCenter2 z listy **Model**.

Możesz otwierać okno konfiguracji dla każdej funkcji poprzez kliknięcie klawisza **Configuration** (Konfiguracja).

Wyłączanie funkcji AutoLoad

Jeżeli nie chcesz, aby ControlCenter2 uruchamiał się automatycznie przy każdym uruchamianiu komputera Macintosh®, wykonaj następujące czynności.

- 1 Kliknij ikonę ControlCenter2 w pasku menu i wybierz **Preference** (Preferencja). Pojawia się okno preferencji ControlCenter2.
- 2 Odznacz **Start ControlCenter on computer startup** (Uruchom Panel sterowania w ustawieniach komputera).
- 3 Kliknij **OK** w celu zamknięcia okna.



Informacja

Ikona aplikacji ControlCenter2 znajduje się w Macintosh HD/Library/Printers/Brother/Utilities/ControlCenter.

SKANUJ

Są cztery klawisze skanowania dla **Scan to Image** (Skanuj do obrazu), **Scan to OCR** (Skanuj do OCR), **Scan to E-mail** (Skanuj do E-maila) i aplikacji **Scan to File** (Skanuj do pliku).

■ **Image** (Obraz) (Domyślnie: Apple PreView)

Umożliwia skanowanie strony bezpośrednio do dowolnego programu oglądania/edycji grafiki. Możesz wybierać docelowy program aplikacyjny, taki jak Adobe® PhotoShop® lub dowolny program edycji obrazu, który masz zainstalowany w komputerze Macintosh®.

■ **OCR** (Domyślnie: Apple Text Edit)

Umożliwia skanowanie strony lub dokumentu, automatyczne uruchomienie aplikacji OCR i wprowadzenie tekstu (nie obrazu) do edytora tekstu. Możesz wybrać docelowy edytor tekstu, taki jak MS Word lub każdy inny edytor tekstu na Macintosh®. Musisz mieć Presto!® PageManager® zainstalowane na komputerze Macintosh® do działania funkcji OCR.

■ **E-mail** (Domyślnie: domyślne oprogramowanie E-mail)

Umożliwia skanowanie strony lub dokumentu bezpośrednio do aplikacji E-mail jako standardowy załącznik. Możesz wybrać typ pliku i rozdzielczość załącznika.

■ File (Plik)

Umożliwia skanowanie bezpośrednio do pliku dyskowego. Możesz zmienić typ pliku i folder docelowy.

ControlCenter2 umożliwia konfigurację klawisza sprzętowego **Scan** (Skanuj) na urządzeniu i klawisza oprogramowania ControlCenter2 dla każdej funkcji skanowania. Aby konfigurować klawisz sprzętowy **Scan** (Skanuj) na urządzeniu, wybierz zakładkę **Device Button** (Przycisk urządzenia) w menu konfiguracji dla każdego **SCAN** klawisza. Aby konfigurować klawisz sprzętowy w ControlCenter2, wybierz zakładkę **Software Button** (Przycisk oprogramowania) w menu konfiguracji dla każdego **SCAN** klawisza.

SKANOWANIE WŁASNE

Możesz konfigurować nazwę przycisku i ustawienia dla każdego z tych przycisków, dla dostosowania do wymagań, klikając na przycisk przy jednoczesnym przytrzymaniu klawisza Ctrl i wchodzeniu do menu konfiguracji.

COPY/ PC-FAX

KOPIUJ — umożliwia używanie komputera Macintosh® i dowolnego sterownika drukarki dla operacji poprawionego kopiowania. Możesz skanować stronę na urządzeniu i drukować kopie za pomocą dowolnej funkcji sterownika drukarki lub możesz kierować wyjście kopii do dowolnego standardowego sterownika drukarki zainstalowanego na twoim komputerze Macintosh®, włącznie z drukarkami sieciowymi.

PC-FAX – Umożliwia skanowanie strony lub dokumentu i automatyczne wysyłanie obrazu jako faksu z komputera Macintosh®. (nie dostępne dla modeli DCP)

Możesz konfigurować swoje preferowane ustawienia dla maksymalnie czterech przycisków.

USTAWIENIA URZĄDZENIA

Możesz konfigurować ustawienia urządzenia.

■ Remote Setup (Ustawianie zdalne)

Umożliwia otwieranie programu zdalnej konfiguracji. (Patrz *Zdalna konfiguracja (Niedostępne dla modeli DCP)* na stronie 86.)

■ Quick-Dial (Szybkie wybieranie)

Umożliwia otwieranie okna Ustaw szybkie-wybieranie w zdalnej konfiguracji. (Patrz *Zdalna konfiguracja (Niedostępne dla modeli DCP)* na stronie 86.)

■ Status Monitor (Wskaźnik statusu)

Otwiera funkcję monitora statusu.



Informacja

Dostępne dla Mac OS® X 10.2.4 lub wyższej wersji.

Przed użyciem skanowania sieciowego

Konfiguracja skanowania sieciowego

Jeśli chcesz skanować z urządzenia do sieci, musisz wybrać urządzenie podłączone do sieci w aplikacji DeviceSelector znajdującej się w **Macintosh HD/Library** (Biblioteka)/**Printers** (Drukarki)/**Brother Utilities** (Użytkowe)/**DeviceSelector** (Selektor urządzenia) lub z rozwijanej listy modeli na ekranie głównym ControlCenter2. Jeżeli już zainstalowałeś oprogramowanie MFL-Pro wykonując kroki instalacji sieci w Podręczniku szybkiej obsługi, wtedy ten rozdział powinien być już zrealizowany.

Aby wykorzystać urządzenie jako skaner sieciowy, musi ono być skonfigurowane z adresem TCP/IP. Możesz ustawić lub zmienić ustawienia adresu z panelu sterowania. (Patrz *Instrukcja obsługi dla sieci na płycie CD-ROM*).



Informacja

Do jednego urządzenia w sieci może być podłączonych maksymalnie 25 klientów. Na przykład, jeżeli 30 klientów próbuje podłączyć się w tym samym czasie, 5 klientów nie ukaże się na wyświetlaczu LCD.

- 1 Z **Library** (Biblioteka) wybierz **Printers** (Drukarki), **Brother Utilities** (Użytkowe) i **DeviceSelector** (Selektor urządzenia), a następnie kliknij dwa razy **DeviceSelector** (Selektor urządzenia). Pojawi się okno **DeviceSelector** (Selektor urządzenia). Można je także otworzyć z ControlCenter2.
- 2 Wybierz **network** (sieć) z menu rodzaju połączenia.



- 3 Określ adres IP urządzenia lub nazwę węzła. W celu zmiany adresu IP wpisz nowy adres IP. Aby zmienić nazwę węzła, wpisz jego nową nazwę. Każdy węzeł (urządzenie) ma swoją własną nazwę węzła. Możesz znaleźć nazwę węzła poprzez wydrukowanie strony konfiguracji urządzenia. (Patrz *Instrukcja obsługi dla sieci na płycie CD-ROM*). Domyślna nazwa węzła to 'BRN_XXXXXX' (gdzie XXXXXX to ostatnie sześć cyfr adresu Ethernet).
Możesz także wybrać urządzenie z listy dostępnych urządzeń. Kliknij **Browse** (Przeszukuj) w celu pokazania listy.

- 4 Kliknij **OK**.



Informacja

- Sprawdź
Register your computer with the "Scan To" functions at the machine (Za pomocą funkcji "Scan To" zarejestruj swój komputer na urządzeniu) i wprowadź nazwę dla swojego Macintosh® w **Display Name** (Wyświetl nazwę). Może to być dowolna nazwa zawierająca do 15 znaków.
- Możesz uniknąć otrzymywania niechcianych dokumentów poprzez ustawienie 4-cyfrowego numeru Pin. Wpisz swój numer Pin do pól **Pin number** (Numer Pin) oraz **Retype Pin number** (Wpisz ponownie numer Pin). Aby wysłać dane do komputera chronionego numerem Pin, wyświetlacz LCD zażąda wprowadzenia numeru Pin przed skanowaniem dokumentu i wysłaniem do komputera.

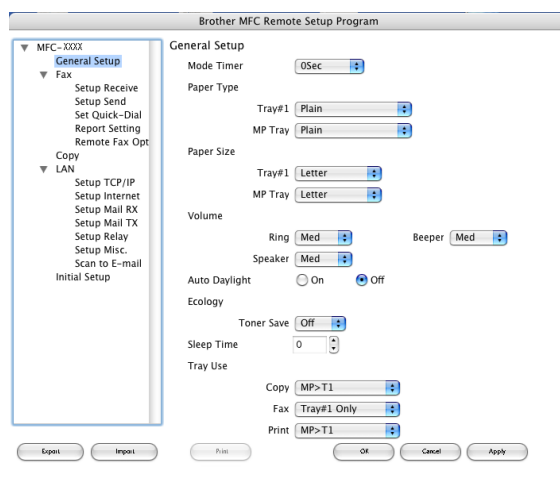
Zdalna konfiguracja (dla systemu Mac OS[®] X 10.2.4 lub wyższego)

Program zdalnej konfiguracji umożliwia skonfigurowanie wielu ustawień MFC z programu aplikacyjnego Macintosh[®]. Gdy wchodzisz do tego programu, ustawienia twojego urządzenia zostaną automatycznie ściągnięte do komputera Macintosh[®] i wyświetlone na ekranie komputera Macintosh[®]. Jeżeli zmienisz ustawienia, możesz przesłać je bezpośrednio do urządzenia.



Informacja

Ikona programu Remote Setup jest w Macintosh HD/Library/Printers/Brother/Utilities. Jeżeli urządzenie jest podłączone do sieci, musisz wprowadzić hasło.



■ OK

Umożliwia ściągnięcie danych do urządzenia i wyjście z aplikacji Zdalnej konfiguracji. Jeżeli wyświetlany jest komunikat błędu, wprowadź ponownie prawidłowe dane i kliknij **OK**.

■ Cancel (Anuluj)

Umożliwia wyjście z aplikacji Zdalnej konfiguracji bez ściągnięcia danych do urządzenia.

■ Apply (Zastosuj)

Umożliwia ściągnięcie danych do urządzenia i wyjście z aplikacji Zdalnej konfiguracji.

■ Print (Drukuj)

Umożliwia drukowanie wybranych elementów na urządzenia. Nie możesz drukować danych, dopóki nie zostaną one przesłane do urządzenia. Kliknij **Apply** (Zastosuj) w celu przesłania nowych danych do urządzenia i kliknij **Print** (Drukuj).

■ Export (Eksport)

Umożliwia zapis bieżących ustawień konfiguracji do pliku.

■ Import

Umożliwia odczyt ustawień z pliku.



Informacja

- Możesz używać przycisków **Export** (Eksport) and **Import** do zapisywania i używania kilku zestawów ustawień dla urządzenia.
 - Aby zapisać pojedyncze ustawienie lub zestaw ustawień, wybierz każde ustawienie lub funkcję (na przykład, aby wybrać wszystkie ustawienia faksu, zaznacz **Fax** (Faks)) z listy ustawień i następnie kliknij **Export** (Eksport).
-

I

Indeks

C

ControlCenter2	
Macintosh®	81
Windows®	30

D

Drukowanie	
Macintosh®	
Sterownik Brother	66, 69

F

Faks sieciowy	
Macintosh® (Tylko wysyłanie)	72
Windows®	48
FAX(PC-FAX)	
Macintosh®	
wysyłanie	72, 75
Windows®	48
odbieranie	55
styl faksowy	52
styl prosty	53
wysyłanie	48

P

Presto!® PageManager®	80
-----------------------------	----

S

Skan sieci	
Windows®	34
Skanowanie	
Macintosh®	
Do Macintosh®	77
Presto!® PageManager®	80
Sieć	84
Windows®	
do komputera PC	20
Klawisz skanowania	24, 37
ScanSoft® PaperPort®	28
Sieć	34
Zgodny z TWAIN	18
Skanowanie do FTP	
Windows®	42
Skanowanie sieciowe	
Macintosh®	84

Sterowniki

Macintosh®	
drukarka	66
TWAIN	77
Windows®	
drukarka	2
TWAIN	18

T

Tryb BR-Script 3	7, 63
Tryb EPSON FX-850	7, 63
Tryb Proprinter XL	7, 63

Z

Zdalna konfiguracja	
Macintosh® (Mac OS® X)	86
Windows®	46

brother[®]

**Odwiedź naszą stronę internetową
<http://www.brother.com>**

Produkt ten został zatwierdzony do użytku tylko w kraju zakupu. Lokalne firmy Brother lub jej dystrybutorzy dysponują tylko urządzeniami zakupionymi w danym kraju.

POL