



Ingebouwde multiprotocol en multifunctionele afdrukserver

# NETWERK- HANDLEIDING

MFC-8460N  
MFC-8860DN  
DCP-8065DN

Lees deze handleiding aandachtig door voordat u het apparaat op uw netwerk gaat gebruiken. U kunt deze handleiding vanaf de cd-rom bekijken of afdrukken. Bewaar de cd-rom op een veilige plaats, zodat u deze wanneer nodig snel kunt raadplegen.

Brother Solutions Center  
Op het Brother Solutions Center  
(<http://solutions.brother.com>) vindt u alle benodigde informatie over deze printer. Download de meest recente drivers en hulpprogramma's voor uw machine, lees de veelgestelde vragen en de tips voor het oplossen van problemen, of zoek speciale informatie op over het afdrukken met deze printers.



## Definitie van Waarschuwing, Let op en Opmerking

In deze handleiding worden de volgende aanduidingen gebruikt:



Opmerkingen vertellen u hoe u op een bepaalde situatie moet reageren of geven tips over de werking van een handeling in combinatie met andere functies.

## Handelsmerken

Brother en het Brother-logo zijn wettig gedeponeerde handelsmerken en BRAdmin Professional is een handelsmerk van Brother Industries, Ltd.

UNIX is een wettig gedeponeerde handelsmerk van The Open Group.

Apple, Macintosh en LaserWriter zijn wettig gedeponeerde handelsmerken van Apple Computer, Inc.

HP, Hewlett-Packard, Jetdirect en PCL zijn wettig gedeponeerde handelsmerken van Hewlett-Packard Company.

Microsoft, Windows en Windows NT zijn wettig gedeponeerde handelsmerken van Microsoft Corporation.

OpenLDAP is een wettig gedeponeerde handelsmerk van OpenLDAP Foundation.

Alle andere aanduidingen, merknamen en productnamen die in deze handleiding worden gebruikt, zijn wettig gedeponeerde handelsmerken of handelsmerken van de desbetreffende bedrijven.

## Verklaringen van OpenLDAP

### **Dit product bevat software die door het OpenLDAP Project is ontwikkeld.**

Unless otherwise expressly stated herein, The OpenLDAP Public License Version 2.8 shall be applied to individual files.

Copyright 1998-2005 The OpenLDAP Foundation All rights reserved.

Redistribution and use in source and binary forms, with or without modification, are permitted only as authorized by the OpenLDAP Public License.

A copy of this license is available in the file LICENSE in the top-level directory of the distribution or, alternatively, at <http://www.OpenLDAP.org/license.html>.

Portions Copyright 1999 Lars Uffmann.

Portions Copyright 1998 A. Hartgers.

All rights reserved.

Redistribution and use in source and binary forms, with or without modification, are permitted only as authorized by the OpenLDAP Public License.

Portions Copyright ©1990, 1993-1996 Regents of the University of Michigan. All rights reserved.

Redistribution and use in source and binary forms are permitted provided that this notice is preserved and that due credit is given to the University of Michigan at Ann Arbor. The name of the University may not be used to endorse or promote products derived from this software without specific prior written permission. This software is provided ``as is'' without express or implied warranty.

Portions Copyright ©1999, 2000 Novell, Inc. All Rights Reserved.

THIS WORK IS SUBJECT TO U.S. AND INTERNATIONAL COPYRIGHT LAWS AND TREATIES. USE, MODIFICATION, AND REDISTRIBUTION OF THIS WORK IS SUBJECT TO VERSION 2.0.1 OF THE OPENLDAP PUBLIC LICENSE, A COPY OF WHICH IS AVAILABLE AT [HTTP://WWW.OPENLDAP.ORG/LICENSE.HTML](http://www.openldap.org/license.html) OR IN THE FILE "LICENSE" IN THE TOP-LEVEL DIRECTORY OF THE DISTRIBUTION. ANY USE OR EXPLOITATION OF THIS WORK OTHER THAN AS AUTHORIZED IN VERSION 2.0.1 OF THE OPENLDAP PUBLIC LICENSE, OR OTHER PRIOR WRITTEN CONSENT FROM NOVELL, COULD SUBJECT THE PERPETRATOR TO CRIMINAL AND CIVIL LIABILITY.

Portions Copyright ©The Internet Society (1997).

see RFC 2251 for full legal notices.

## **The OpenLDAP Public License Version 2.8, 17 August 2003**

Redistribution and use of this software and associated documentation ("Software"), with or without modification, are permitted provided that the following conditions are met:

1. Redistributions in source form must retain copyright statements and notices,
2. Redistributions in binary form must reproduce applicable copyright statements and notices, this list of conditions, and the following disclaimer in the documentation and/or other materials provided with the distribution, and
3. Redistributions must contain a verbatim copy of this document.

The OpenLDAP Foundation may revise this license from time to time. Each revision is distinguished by a version number. You may use this Software under terms of this license revision or under the terms of any subsequent revision of the license.

THIS SOFTWARE IS PROVIDED BY THE OPENLDAP FOUNDATION AND ITS CONTRIBUTORS ``AS IS'' AND ANY EXPRESSED OR IMPLIED WARRANTIES, INCLUDING, BUT NOT LIMITED TO, THE IMPLIED WARRANTIES OF MERCHANTABILITY AND FITNESS FOR A PARTICULAR PURPOSE ARE DISCLAIMED. IN NO EVENT SHALL THE OPENLDAP FOUNDATION, ITS CONTRIBUTORS, OR THE AUTHOR(S) OR OWNER(S) OF THE SOFTWARE BE LIABLE FOR ANY DIRECT, INDIRECT, INCIDENTAL, SPECIAL, EXEMPLARY, OR CONSEQUENTIAL DAMAGES (INCLUDING, BUT NOT LIMITED TO, PROCUREMENT OF SUBSTITUTE GOODS OR SERVICES; LOSS OF USE, DATA, OR PROFITS; OR BUSINESS INTERRUPTION) HOWEVER CAUSED AND ON ANY THEORY OF LIABILITY, WHETHER IN CONTRACT, STRICT LIABILITY, OR TORT (INCLUDING NEGLIGENCE OR OTHERWISE) ARISING IN ANY WAY OUT OF THE USE OF THIS SOFTWARE, EVEN IF ADVISED OF THE POSSIBILITY OF SUCH DAMAGE.

The names of the authors and copyright holders must not be used in advertising or otherwise to promote the sale, use or other dealing in this Software without specific, written prior permission. Title to copyright in this Software shall at all times remain with copyright holders.

OpenLDAP is a registered trademark of the OpenLDAP Foundation. Copyright 1999-2003 The OpenLDAP Foundation, Redwood City, California, USA. All Rights Reserved.

Permission to copy and distribute verbatim copies of this document is granted.

A number of files contained in OpenLDAP Software contain a statement:

USE, MODIFICATION, AND REDISTRIBUTION OF THIS WORK IS SUBJECT TO VERSION 2.0.1 OF THE OPENLDAP PUBLIC LICENSE, A COPY OF WHICH IS AVAILABLE AT [HTTP://WWW.OPENLDAP.ORG/LICENSE.HTML](http://www.openldap.org/license.html) OR IN THE FILE "LICENSE" IN THE TOP-LEVEL DIRECTORY OF THE DISTRIBUTION.

The following is a verbatim copy of version 2.0.1 of the OpenLDAP Public License referenced in the above statement.

## **The OpenLDAP Public License**

Version 2.0.1, 21 December 1999

Copyright 1999, The OpenLDAP Foundation, Redwood City, California, USA. All Rights Reserved.

Redistribution and use of this software and associated documentation ("Software"), with or without modification, are permitted provided that the following conditions are met:

1. Redistributions of source code must retain copyright statements and notices. Redistributions must also contain a copy of this document.
2. Redistributions in binary form must reproduce the above copyright notice, this list of conditions and the following disclaimer in the documentation and/or other materials provided with the distribution.
3. The name "OpenLDAP" must not be used to endorse or promote products derived from this Software without prior written permission of the OpenLDAP Foundation. For written permission, please contact [foundation@openldap.org](mailto:foundation@openldap.org).
4. Products derived from this Software may not be called "OpenLDAP" nor may "OpenLDAP" appear in their names without prior written permission of the OpenLDAP Foundation. OpenLDAP is a trademark of the OpenLDAP Foundation.
5. Due credit should be given to the OpenLDAP Project (<http://www.openldap.org/>).

THIS SOFTWARE IS PROVIDED BY THE OPENLDAP FOUNDATION AND CONTRIBUTORS ``AS IS'' AND ANY EXPRESSED OR IMPLIED WARRANTIES, INCLUDING, BUT NOT LIMITED TO, THE IMPLIED WARRANTIES OF MERCHANTABILITY AND FITNESS FOR A PARTICULAR PURPOSE ARE DISCLAIMED. IN NO EVENT SHALL THE OPENLDAP FOUNDATION OR ITS CONTRIBUTORS BE LIABLE FOR ANY DIRECT, INDIRECT, INCIDENTAL, SPECIAL, EXEMPLARY, OR CONSEQUENTIAL DAMAGES (INCLUDING, BUT NOT LIMITED TO, PROCUREMENT OF SUBSTITUTE GOODS OR SERVICES; LOSS OF USE, DATA, OR PROFITS; OR BUSINESS INTERRUPTION) HOWEVER CAUSED AND ON ANY THEORY OF LIABILITY, WHETHER IN CONTRACT, STRICT LIABILITY, OR TORT (INCLUDING NEGLIGENCE OR OTHERWISE) ARISING IN ANY WAY OUT OF THE USE OF THIS SOFTWARE, EVEN IF ADVISED OF THE POSSIBILITY OF SUCH DAMAGE.

## **RFC 2251 Full Copyright Statement**

Copyright ©The Internet Society (1997). All Rights Reserved.

This document and translations of it may be copied and furnished to others, and derivative works that comment on or otherwise explain it or assist in its implementation may be prepared, copied, published and distributed, in whole or in part, without restriction of any kind, provided that the above copyright notice and this paragraph are included on all such copies and derivative works. However, this document itself may not be modified in any way, such as by removing the copyright notice or references to the Internet Society or other

Internet organizations, except as needed for the purpose of developing Internet standards in which case the procedures for copyrights defined in the Internet Standards process must be followed, or as required to translate it into languages other than English.

The limited permissions granted above are perpetual and will not be revoked by the Internet Society or its successors or assigns.

This document and the information contained herein is provided on an "AS IS" basis and THE INTERNET SOCIETY AND THE INTERNET ENGINEERING TASK FORCE DISCLAIMS ALL WARRANTIES, EXPRESS OR IMPLIED, INCLUDING BUT NOT LIMITED TO ANY WARRANTY THAT THE USE OF THE INFORMATION HEREIN WILL NOT INFRINGE ANY RIGHTS OR ANY IMPLIED WARRANTIES OF MERCHANTABILITY OR FITNESS FOR A PARTICULAR PURPOSE.

## **Samenstelling en publicatie**

Deze handleiding is samengesteld en gepubliceerd onder toezicht van Brother Industries Ltd. De nieuwste productgegevens en specificaties zijn in deze handleiding verwerkt.

De inhoud van deze handleiding en de specificaties van het product kunnen zonder voorafgaande kennisgeving worden gewijzigd.

Brother behoudt zich het recht voor om de specificaties en de inhoud van deze handleiding zonder voorafgaande kennisgeving te wijzigen. Brother is niet verantwoordelijk voor enige schade, met inbegrip van gevolgschade, voortvloeiend uit het gebruik van deze handleiding of de daarin beschreven producten, inclusief maar niet beperkt tot zetfouten en andere fouten in deze publicatie.

©2006 Brother Industries Ltd.



**BELANGRIJKE  
OPMERKING** Voor technische ondersteuning en hulp bij de bediening van de machine dient u het land waar u de machine hebt gekocht te bellen. Er dient **vanuit** dat land te worden gebeld.

**In de VS** 1-800-284-4329

**In Canada** 1-877-BROTHER

**In Europa:** Kijk op <http://www.brother.com> om uit te vinden hoe u contact kunt opnemen met uw plaatselijke Brother-kantoor.

Hebt u opmerkingen of suggesties, laat het ons dan weten op een van de volgende adressen:

**In Europa** European Technical Services  
1 Tame Street  
Audenshaw  
Manchester, M34 5JE  
UK

**In de VS** Customer Support  
Brother International Corporation  
100 Somerset Corporate Boulevard  
Bridgewater, NJ 08807-0911

**In Canada** Brother International Corporation (Canada), Ltd.  
- Marketing Dept.  
1, rue Hôtel de Ville  
Dollard-des-Ormeaux, PQ, Canada H9B 3H6

### **Brother fax-back system (USA)**

Brother has set up an easy-to-use fax-back system so you can get instant answers to common technical questions and information about all our products. This is available 24 hours a day, seven days a week. You can use the system to send the information to any fax machine.

Call the number below and follow the recorded instructions to receive a fax about how to use the system and an Index of the subjects you can get information about.

**Alleen in de VS** 1-800-521-2846

Service center locator (VS)

For the location of a Brother authorized service center, call 1-800-284-4357.

Onderhoudscentra (Canada)

For the location of a Brother authorized service center, call 1-877-BROTHER.

Internetadressen

De wereldwijde website van Brother: **<http://www.brother.com>**

Voor veelgestelde vragen, productondersteuning, updates voor drivers en hulpprogramma's:  
**<http://solutions.brother.com>**

(Alleen in de VS) For Brother Accessories & Supplies: **<http://www.brothermall.com>**

# Inhoudsopgave

## 1 Inleiding

Overzicht.....	1
Netwerkfuncties .....	2
Afdrukken in een netwerk .....	2
Scannen in een netwerk .....	2
Netwerk PC-FAX (niet beschikbaar voor de DCP-8065DN).....	2
Fax naar Server.....	2
Beheerprogramma's .....	2
BRAdmin Professional (voor Windows®).....	2
BRAdmin Light (voor Mac OS® X 10.2.4 of recenter).....	2
Remote Setup (Niet beschikbaar voor de DCP-8065DN).....	3
Typen netwerkverbinding.....	3
Voorbeeld van netwerkverbinding .....	3
Peer-to-peer afdrukken via TCP/IP .....	3
Op een netwerk gedeelde printer .....	4
Protocollen.....	5
TCP/IP-protocollen .....	5
DHCP/BOOTP/RARP .....	5
APIPA .....	5
DNS-client .....	5
LPR/LPD .....	5
Port 9100 .....	5
SMTP-client.....	6
IPP .....	6
mDNS.....	6
TELNET .....	6
SNMP .....	6
Webserver (HTTP) .....	6
FTP.....	6
LDAP .....	6
IPv6 .....	6

## 2 De netwerkprinter configureren

Overzicht.....	7
IP-adressen, subnetmaskers en gateways.....	7
IP-adres .....	7
Subnetmasker .....	8
Gateway (en router).....	8
Het IP-adres en subnetmasker instellen.....	9
BRAdmin Professional en het TCP/IP-protocol gebruiken voor het configureren van de netwerkprinter (alleen voor Windows®).....	9
BRAdmin Professional.....	9
De machine configureren met BRAdmin Professional .....	9
Het bedieningspaneel gebruiken om de machine voor een netwerk te configureren.....	10
Andere methodes gebruiken om de machine voor een netwerk te configureren .....	10
De instellingen van de afdrukserver wijzigen.....	10
BRAdmin Professional gebruiken om de instellingen van de afdrukserver te wijzigen (alleen voor Windows®) .....	10



Een HTTP (webbrowser) gebruiken om de afdruk-/scaninstellingen te wijzigen.....	11
Remote Setup gebruiken om de instellingen van de afdrukserver te wijzigen (voor Windows® en Mac OS® X 10.2.4 of recenter) (niet beschikbaar voor de DCP-8065DN).....	12
Remote Setup voor Windows® .....	12
Remote Setup voor Macintosh® .....	12

### 3 Instellen via het bedieningspaneel

Hoofdmenu voor het instellen van het LAN .....	13
Setup TCP/IP.....	13
BOOT Method .....	13
IP Address.....	15
Subnet Mask .....	16
Gateway .....	16
Knooppunt naam .....	16
WINS Config.....	17
WINS Server.....	17
DNS Server .....	18
APIPA.....	18
IPv6 .....	19
Ethernet.....	19
IFax instellen (alleen voor de MFC-8860DN) .....	20
SMTP Serveradres.....	20
Adres van POP3-server.....	20
Mailbox Naam.....	21
Mailbox Wachtw .....	21
Setup Mail RX (alleen voor de MFC-8860DN) .....	22
Auto Polling .....	22
Poll Frequency.....	22
Header.....	22
Del Error Mail.....	23
Notification.....	23
Setup Mail TX (alleen voor de MFC-8860DN).....	23
Sender Subject.....	23
Size Limit.....	24
Notification.....	24
Setup Relay (alleen voor de MFC-8860DN).....	25
Rly Broadcast .....	25
Relay Domain.....	25
Relay Report.....	26
Scan n. e-mail (E-mailserver) (alleen voor de MFC-8860DN).....	26
Kleurenbestandstype voor Scan n. e-mail (E-mailserver) .....	26
Zwartwitbestandstype voor Scan n. e-mail (E-mailserver) .....	26
Scan naar FTP .....	27
Kleurenbestandstype voor Scan naar FTP.....	27
Zwartwitbestandstype voor Scan naar FTP.....	27
Fax naarServer (alleen voor de MFC-8860DN).....	28
Fax naarServer inschakelen.....	29
Hoe gaat u te werk .....	29
Time Zone (alleen voor de MFC-8860DN) .....	30
Tijdzone via Windows® instellen.....	30
De netwerkinstellingen terugstellen op de fabrieksinstellingen .....	30
De netwerkconfiguratielijst afdrukken.....	31

## 4 Afdrukken via een netwerk onder Windows® standaard peer-to-peer afdrukken via TCP/IP

Overzicht.....	32
Bij gebruik van Windows® 98/Me/NT®/2000/XP .....	32
De standaard TCP/IP-poort configureren .....	32
Printerdriver is nog niet geïnstalleerd .....	32
Printerdriver is reeds geïnstalleerd.....	33
Bij gebruik van Windows NT® 4.0.....	34
Het TCP/IP-protocol installeren .....	34
Andere informatiebronnen .....	34

## 5 Afdrukken via internet onder Windows®

Overzicht.....	35
Tips en hints .....	35
Algemene informatie over Brother Internet Print .....	35
Brother Internet Print: de afdrukserver van Brother configureren.....	36
Controlelijst bij het configureren van de afdrukserver .....	36
Brother Internet Print: de afdrukserver configureren met BRAdmin Professional .....	37
Brother Internet Print: de afdrukserver configureren met een webbrowser.....	38
Brother Internet Print: de BIP-software installeren in Windows® 98/Me/2000/XP en Windows NT®4.0 .....	38
Installatie vanaf cd-rom .....	38
Een tweede Brother Internetpoort toevoegen.....	40
Afdrukken via IPP onder Windows® 2000/XP.....	41
Een andere URL specificeren.....	43
Andere informatiebronnen .....	43

## 6 In een netwerk afdrukken vanaf een Macintosh®

Overzicht.....	44
De afdrukserver selecteren (TCP/IP) (Mac OS® X 10.2.4 of recenter) .....	44
De afdrukserver selecteren (TCP/IP) (Mac OS® 9.1 - 9.2) .....	46
De instellingen van de afdrukserver wijzigen.....	48
De configuratie wijzigen met een webbrowser .....	48
De configuratie wijzigen met gebruik van Remote Setup .....	48
BRAdmin Light gebruiken om de instellingen van de afdrukserver te wijzigen (voor Mac OS® X 10.2.4 of recenter).....	48
Andere informatiebronnen .....	49

## 7 Beheer via een webbrowser

Overzicht.....	50
Via een browser verbinding maken met de machine.....	51
Wachtwoordinformatie .....	51
De configuratie van Scan naar FTP met een webbrowser wijzigen (Niet beschikbaar voor de DCP-8065DN) .....	51
De LDAP-configuratie met een webbrowser wijzigen (alleen voor de MFC-8860DN) .....	52

## 8 LDAP (alleen voor de MFC-8860DN)

Overzicht.....	53
De LDAP-configuratie met een webbrowser wijzigen.....	53
LDAP gebruiken via het bedieningspaneel.....	53

## 9 Internetfax (alleen voor de MFC-8860DN)

Overzicht.....	55
De verbinding instellen .....	55
Toetsfuncties op het bedieningspaneel .....	56
Een fax via internet verzenden .....	56
Tekst invoeren .....	57
E-mail of een internetfax ontvangen .....	57
Een internetfax ontvangen op een pc.....	58
Ontvangen e-mail en faxberichten doorzenden.....	58
Relay Broadcasting .....	58
Relay Broadcast vanaf een machine.....	59
Verzenden naar meerdere telefoonnummers:.....	59
Outlook 97/98/2000/2002/2003: .....	60
TX Verificatiemail.....	60
Setup Mail (TX).....	61
Setup Mail (RX) .....	61
Foutmeldingen.....	61
Belangrijke informatie over internetfaxen .....	62

## 10 Problemen oplossen

Overzicht.....	63
Algemene problemen.....	63
CD-ROM is geplaatst, maar wordt niet automatisch gestart .....	63
De afdrukserver van Brother terugstellen naar de fabrieksinstellingen .....	63
Problemen met het installeren van de Network Print Software .....	63
Onder Windows® wordt de afdrukserver van Brother niet gevonden tijdens het installeren van de Network Print Software of de printerdriver.....	63
De afdrukserver van Brother wordt niet gevonden met gebruik van de eenvoudige netwerkconfiguratie van Mac OS® X .....	63
Problemen met afdrukken.....	66
De taak wordt niet afgedrukt.....	66
Fout tijdens het afdrukken .....	67
Protocol-specifieke problemen .....	67
Problemen oplossen met het afdrukken via IPP onder Windows® 2000/XP .....	67
U wilt als poortnummer niet het nummer 631 gebruiken .....	67
De optie Meer informatie verkrijgen werkt niet in Windows® 2000 .....	68
Problemen oplossen met het afdrukken via de webbrowser (TCP/IP) .....	68
Problemen met LDAP oplossen .....	68

## A Appendix A

Services gebruiken .....	69
Andere manieren om het IP-adres in te stellen (voor geavanceerde gebruikers en beheerders) .....	69
DHCP gebruiken voor het configureren van het IP-adres .....	69
BOOTP gebruiken voor het configureren van het IP-adres.....	70

RARP gebruiken voor het configureren van het IP-adres .....	70
APIPA gebruiken voor het configureren van het IP-adres .....	71
ARP gebruiken voor het configureren van het IP-adres .....	71
Windows®-systemen .....	71
UNIX®/Linux-systemen .....	72
TELNET-console gebruiken voor het configureren van het IP-adres .....	72
De serversoftware Brother Web BRAdmin voor IIS* gebruiken voor het configureren van het IP-adres .....	73
Installeren met gebruik van een op het netwerk gedeelde wachtrij of Share (alleen printerdriver) .....	74
Specificaties van multifunctionele afdrukserver .....	75
Functietabel en standaardinstellingen .....	76
Tekst invoeren .....	78

## Index

---

## Overzicht

Deze machine van Brother kan met de ingebouwde netwerkafdrukserver worden gedeeld op een 10/100 MB bedraad Ethernetnetwerk. De afdrukserver ondersteunt diverse functies en verbindingsmethoden, afhankelijk van het besturingssysteem dat u gebruikt op een netwerk dat TCP/IP ondersteunt. Deze functies zijn onder meer afdrukken, scannen, PC-FAX verzenden, PC-FAX ontvangen, Remote Setup en statusvenster. Het volgende schema toont de netwerkfuncties en verbindingen die door de verschillende besturingssystemen worden ondersteund.

Besturings-systemen	10/100 BASE-TX bedraad Ethernet (TCP/IP)	Afdrukken	Scannen	PC-Fax verzenden*	PC-Fax ontvangen*	Remote Setup*	Status-venster
Windows® 98/98SE/Me/2000/XP/XP Professional x64 Edition	√	√	√	√	√	√	√
Windows NT® 4.0	√	√		√			√
Mac OS® X 10.2.4 of recenter	√	√	√	√		√	√
Mac OS® 9.1-9.2	√	√		√			

■ \* De functies PC-FAX verzenden, PC-FAX ontvangen en Remote Setup zijn niet beschikbaar voor de DCP-8065DN

Als u de machine van Brother op een netwerk wilt gebruiken, moet u de afdrukserver configureren en de computers die u gebruikt instellen.

In dit hoofdstuk wordt het basisconcept van de netwerkfunctie, verbinding en protocollen uiteengezet. In hoofdstuk 2 vindt u informatie over de netwerkconfiguratie. Hoofdstuk 3 omschrijft hoe u de afdrukserver via het bedieningspaneel configureert. Hoofdstuk 4 tot en met 6 bespreekt het configureren van de afdrukserver onder specifieke besturingssystemen, te weten:

*Hoofdstuk 2: De netwerkprinter configureren*

*Hoofdstuk 3: Instellen via het bedieningspaneel*

*Hoofdstuk 4: Afdrukken via een netwerk onder Windows® standaard peer-to-peer afdrukken via TCP/IP*

*Hoofdstuk 5: Afdrukken via internet onder Windows®*

*Hoofdstuk 6: In een netwerk afdrukken vanaf een Macintosh®*

## Netwerkfuncties

De machine van Brother heeft de volgende algemene netwerkfuncties.

### Afdrukken in een netwerk

---

De afdrukservers biedt afdrukservices voor Windows® 98/98SE/Me/NT®/2000/XP met ondersteuning van de TCP/IP-protocollen en Macintosh® met ondersteuning van TCP/IP (Mac OS® 9.1-9.2 / Mac OS® X 10.2.4 of recenter voor een bedraad netwerk).

### Scannen in een netwerk

---

U kunt documenten over het netwerk naar uw computer of een centrale server scannen (zie hoofdstuk 4 voor Windows® en hoofdstuk 10 voor Macintosh® in de softwarehandleiding op de cd-rom).

### Netwerk PC-FAX (niet beschikbaar voor de DCP-8065DN)

---

U kunt computerbestanden als een pc-fax over het netwerk verzenden en ontvangen (zie hoofdstuk 6 voor Windows® en hoofdstuk 7 voor Macintosh® in de softwarehandleiding op de cd-rom voor een volledige omschrijving).

### Fax naar Server

---

Met de functie Fax naar Server kan de machine documenten scannen en via een aparte faxserver verzenden. In tegenstelling tot Internetfax of I-Fax, gebruikt de functie Fax naar Server een server om de documenten als faxgegevens over telefoonlijnen of T-1-lijnen te verzenden.

### Beheerprogramma's

---

#### BRAdmin Professional (voor Windows®)

BRAdmin Professional biedt krachtige en gebruiksvriendelijke functies voor het configureren en beheren van fax- en netwerkinstellingen.

#### BRAdmin Light (voor Mac OS® X 10.2.4 of recenter)

BRAdmin Light is een hulpprogramma voor het weergeven van de status van de machine en het configureren van netwerkinstellingen vanaf een computer waarop Mac OS® X 10.2.4 of recenter draait.



## Remote Setup (Niet beschikbaar voor de DCP-8065DN)

Met de software Remote Setup kunt u de netwerkinstellingen configureren vanaf een Windows®- of Macintosh®-computer (Macintosh® X 10.2.4 of recenter). (Raadpleeg hoofdstuk 5 voor Windows® en hoofdstuk 11 voor Macintosh® in de softwarehandleiding op de cd-rom).

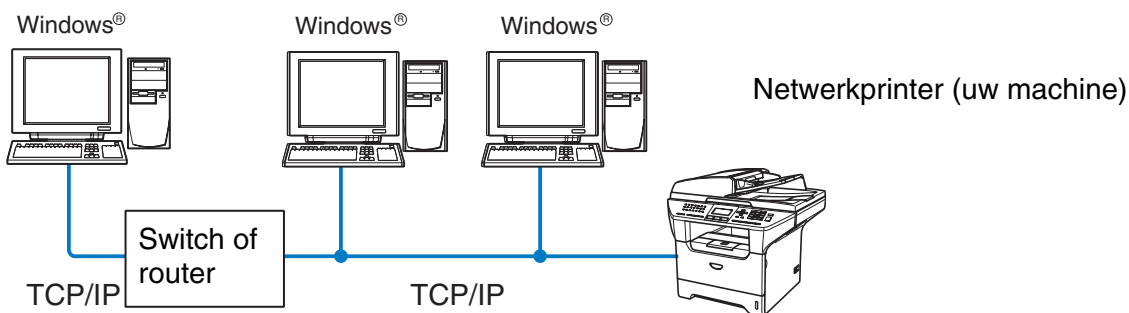
## Typen netwerkverbinding

Over het algemeen zijn er twee soorten netwerk: peer-to-peer netwerken en gedeeld netwerken.

### Voorbeeld van netwerkverbinding

#### Peer-to-peer afdrukken via TCP/IP

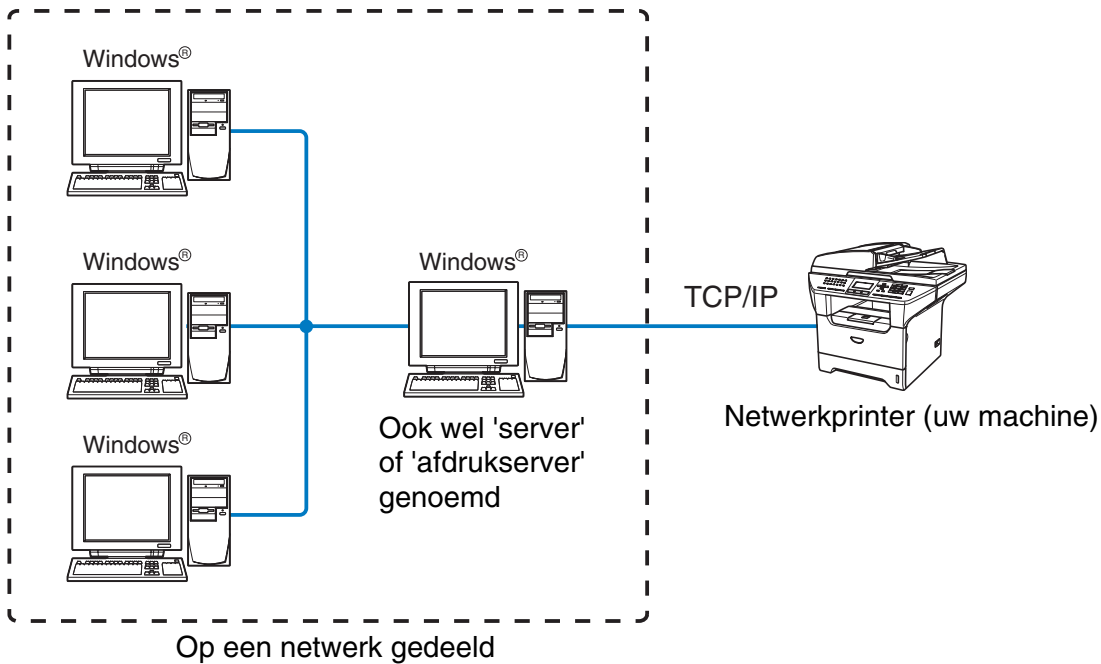
In een peer-to-peer omgeving kan elke computer rechtstreeks gegevens uitwisselen met alle apparaten. Er is geen centrale server die toegang tot bestanden en het delen van printers beheert.



- In een kleiner netwerk van twee of drie computers bevelen wij de peer-to-peer afdrukmethode aan, omdat peer-to-peer makkelijker is te configureren dan de op het netwerk gedeelde methode die op de volgende pagina wordt beschreven. Raadpleeg *Op een netwerk gedeelde printer* op pagina 1-4.
- Elke computer dient het TCP/IP-protocol te gebruiken.
- Voor de machine van Brother moet een geschikt IP-adres worden geconfigureerd.
- Als u een router gebruikt, moet het gateway-adres worden geconfigureerd op zowel de computers als de machine van Brother.

## Op een netwerk gedeelde printer

In een gedeelde netwerkgeving stuurt elke computer gegevens via een centraal beheerde computer. Een dergelijke computer wordt vaak een 'server' of een 'afdrukserver' genoemd. Hij beheert het afdrukken van alle taken.



- In een groter netwerk bevelen wij de op het netwerk gedeelde afdrukmethode aan.
- De 'server' oftewel 'afdrukserver' moet het TCP/IP-afdrukprotocol gebruiken.
- Voor de machine van Brother moet een geschikt IP-adres zijn geconfigureerd, tenzij de machine via de parallelle of USB-poort op de server wordt gedeeld.

# Protocollen

## TCP/IP-protocollen

---

Protocollen zijn gestandaardiseerde sets regels volgens welke gegevens over een netwerk worden overdragen. Protocollen bieden de gebruiker toegang tot op het netwerk aangesloten apparaten.

De afdrukserver die met dit product van Brother wordt gebruikt, ondersteunt de TCP/IP-protocollen (TCP/IP = Transmission Control Protocol/Internet Protocol).

TCP/IP is de populairste set protocollen en kan met de meeste besturingssystemen worden gebruikt, zoals Windows®, Macintosh® en Linux.

Op dit product van Brother zijn de volgende TCP/IP-protocollen beschikbaar.

### DHCP/BOOTP/RARP

Bij gebruik van de protocollen DHCP/BOOTP/RARP kan het IP-adres automatisch worden geconfigureerd.



#### Opmerking

Neem contact op met de netwerkbeheerder als u de DHCP/BOOTP/RARP-protocollen wilt gebruiken.

---

### APIPA

Als u het IP-adres niet handmatig (met het installatieprogramma voor de MFL-Pro Suite of de software BRAdmin) of automatisch (met een DHCP/BOOTP/RARP-server) toewijst, zal het APIPA-protocol (APIPA = Automatic Private IP Addressing) automatisch een IP-adres toewijzen uit het bereik 169.254.1.0 tot 169.254.254.255.

### DNS-client

De afdrukserver van Brother ondersteunt de DNS-clientfunctie (DNS = Domain Name Service). Met deze functie kan de afdrukserver met gebruikmaking van de eigen DNS-naam met andere apparaten communiceren.

### LPR/LPD

Algemeen gebruikt afdrukprotocol op TCP/IP-netwerken.

### Port 9100

Nog een algemeen gebruikt afdrukprotocol op TCP/IP-netwerken.

## SMTP-client

Met het Simple Mail Transfer Protocol (SMTP) kan de machine van Brother e-mails verzenden en ontvangen.

## IPP

Met het Internet Printing Protocol (IPP versie 1.0) kunnen documenten via internet worden afgedrukt.

## mDNS

Met mDNS kan een afdrukserver van Brother zichzelf automatisch configureren, zodat hij in een Apple®-systeem kan werken dat met de eenvoudige netwerkconfiguratie van Mac OS® X is ingesteld. (Mac OS® X 10.2.4 of recenter).

## TELNET

De afdrukserver van Brother ondersteunt de TELNET-server voor het configureren via de opdrachtregel.

## SNMP

Simple Network Management Protocol (SNMP) wordt gebruikt voor het beheren van netwerkapparaten zoals computers, routers en netwerkklare machines van Brother.

## Webserver (HTTP)

De afdrukserver van Brother is uitgerust met een webserver, waarmee u de status van het apparaat kunt controleren en de configuratie-instellingen kunt wijzigen.



### Opmerking

Wij raden het gebruik van Explorer 6.0 (of recenter) of Netscape Navigator 7.1 (of recenter) aan. Wanneer een andere webbrowsier wordt gebruikt, dient u te controleren dat deze compatibel is met HTTP 1.0 en HTTP 1.1.

## FTP

Met FTP (File Transfer Protocol) kan de machine van Brother documenten in zwartwit en kleur rechtstreeks naar een FTP-server op uw netwerk of op internet scannen.

## LDAP

Met LDAP (Lightweight Directory Access Protocol) kan de machine van Brother zoeken naar gegevens als faxnummers en e-mailadressen op een LDAP-server.

## IPv6

Deze machine is compatibel met IPv6, het internetprotocol van de nieuwe generatie. Kijk voor meer informatie over het IPv6-protocol op <http://solutions.brother.com>.

## Overzicht

Voordat u de machine van Brother op uw netwerk gaat gebruiken, moet u eerst de software van Brother installeren en de TCP/IP-netwerkinstellingen op de machine zelf configureren. Wij raden u aan hiervoor het automatische installatieprogramma op de cd-rom van Brother te gebruiken, aangezien dit programma u door de installatie van de software en netwerkbenodigdheden leidt.

Raadpleeg de rest van dit hoofdstuk als u het automatische installatieprogramma liever niet wilt gebruiken, of als u tijdens de installatie iets niet begrijpt.

### Opmerking

Als u het automatische installatieprogramma niet wilt of kunt gebruiken, dan kunt u de netwerkinstellingen ook via het bedieningspaneel van de machine wijzigen. Raadpleeg *Instellen via het bedieningspaneel* op pagina 13 voor meer informatie hierover.

## IP-adressen, subnetmaskers en gateways

Als u de machine in een genetwerkte TCP/IP-omgeving wilt gebruiken, moet u het IP-adres en het subnetmasker configureren. Het IP-adres dat u toewijst aan de afdrukserver, moet zich op hetzelfde logische netwerk bevinden als uw hostcomputers. Is dit niet het geval, dan moeten het subnetmasker en gateway-adres worden geconfigureerd.

### IP-adres

Een IP-adres is een reeks cijfers die elk apparaat identificeert dat op het netwerk is aangesloten. Een IP-adres bestaat uit vier nummers die door punten van elkaar worden gescheiden. Elk nummer ligt tussen de 0 en 255.

Bijvoorbeeld: in een klein netwerk zou u normaal gesproken het laatste cijfer wijzigen.

192.168.1.1, 192.168.1.2, 192.168.1.3

Als u een DHCP/BOOTP/RARP-server in uw netwerk hebt (doorgaans een netwerk met UNIX®/Linux of Windows® 2000/XP), zal de afdrukserver zijn IP-adres automatisch bij deze server opvragen.

### Opmerking

Op kleinere netwerken kan de DHCP-server de router zijn.

Raadpleeg *DHCP gebruiken voor het configureren van het IP-adres* op pagina 69, *BOOTP gebruiken voor het configureren van het IP-adres* op pagina 70 en *RARP gebruiken voor het configureren van het IP-adres* op pagina 70 voor meer informatie over DHCP, BOOTP en RARP.

Als er geen DHCP/BOOTP/RARP-server beschikbaar is, zal het APIPA-protocol automatisch een IP-adres binnen het bereik 169.254.1.0 t/m 169.254.254.255 toewijzen. Raadpleeg *APIPA gebruiken voor het configureren van het IP-adres* op pagina 71 voor meer informatie over APIPA.

Wanneer het APIPA-protocol is uitgeschakeld, is het standaard IP-adres voor een afdrukserver van Brother 192.0.0.192. U kunt dit IP-adres echter gemakkelijk wijzigen, zodat het overeenkomt met de IP-adresgegevens van uw netwerk. Raadpleeg *Het IP-adres en subnetmasker instellen* op pagina 9 voor informatie over het wijzigen van het IP-adres.

## Subnetmasker

---

Subnetmaskers beperken de netwerkcommunicatie.

Bijvoorbeeld: PC1 kan communiceren met PC2

PC1 IP-adres:	192.168.1.2
Subnetmasker:	255.255.255.0
PC2 IP-adres:	192.168.1.3
Subnetmasker:	255.255.255.0

### **Opmerking**

---

0 betekent dat er geen limiet bestaat voor communicatie op dit deel van het adres.

---

In het bovenstaande voorbeeld kunnen we communiceren met alle apparaten die een IP-adres hebben dat begint met 92.168.1.X

## Gateway (en router)

---

Een gateway is een netwerkpunt dat fungeert als een ingang naar een ander netwerk en dat gegevens die via het netwerk worden doorgegeven naar de juiste bestemming stuurt. De router weet waarheen gegevens die via de gateway binnenkwamen, geleid moeten worden. Als een bestemming zich op een extern netwerk bevindt, geeft de router gegevens aan het externe netwerk door. Wanneer uw netwerk met andere netwerken communiceert, zult u wellicht ook het IP-adres van de gateway moeten configureren. Als u het IP-adres van de gateway niet kent, kunt u dit bij uw netwerkbeheerder opvragen.



## Het IP-adres en subnetmasker instellen

### BRAdmin Professional en het TCP/IP-protocol gebruiken voor het configureren van de netwerkprinter (alleen voor Windows®)

#### BRAdmin Professional

BRAdmin Professional is bedoeld om u te helpen met het beheren van de Brother-machines die in een TCP/IP-omgeving op het netwerk zijn aangesloten.

#### De machine configureren met BRAdmin Professional

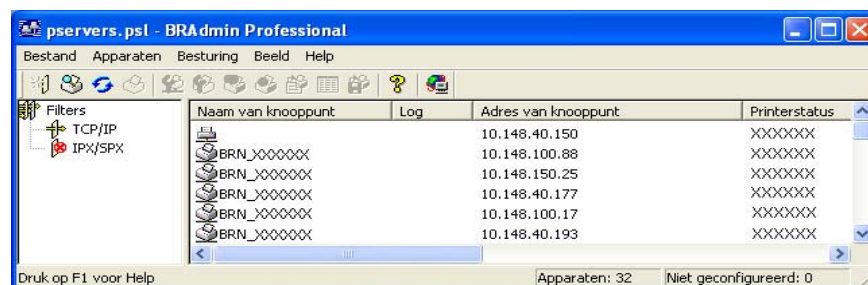
##### **Opmerking**

- Gebruik de versie van BRAdmin Professional die staat op de cd-rom die met het product van Brother geleverd werd. U kunt de meest recente versie van Brother BRAdmin Professional downloaden van <http://solutions.brother.com>. Dit programma is alleen bedoeld voor Windows®.
- Als u persoonlijke firewallsoftware gebruikt (bijvoorbeeld de firewall voor internetverbindingen in Windows® XP), moet u controleren dat de firewall is uitgeschakeld. Wanneer u zeker weet dat u kunt afdrucken, moet u de persoonlijke firewall weer activeren.
- Naam van knooppunt: de knooppuntnaam is te vinden in het huidige venster van BRAdmin Professional. De standaardknooppuntnaam is "BRN\_xxxxxx" ("xxxxxx" zijn de laatste zes cijfers van het Ethernetadres).
- Het standaardwachtwoord voor afdrukservers van Brother is **access**.

**1** Start BRAdmin Professional (onder Windows® 98/98SE/Me, Windows NT® 4.0 en Windows® 2000/XP) door te klikken op **Start / Programma's / Brother Administrator Utilities / Brother BRAdmin Professional Utilities / BRAdmin Professional**.

**2** Selecteer **TCP/IP** in het linkerframe van het hoofdvenster van BRAdmin.

**3** Selecteer **Actieve apparaten zoeken** in het menu **Apparaten**. BRAdmin Professional zoekt automatisch naar nieuwe apparaten.





### Opmerking

- Als de afdrukserver is ingesteld op de standaardinstellingen en er geen DHCP/BOOTP/RARP-server wordt gebruikt, wordt het apparaat op het scherm van BRAdmin Professional weergegeven als een APIPA-apparaat.
- U kunt de knooppuntnaam en het IP-adres vinden door de netwerkconfiguratielijst af te drukken. Raadpleeg *De netwerkconfiguratielijst afdrukken* op pagina 31 voor informatie over het op uw afdrukserver afdrukken van de netwerkconfiguratielijst.

- 4 Dubbelklik op het niet-geconfigureerde apparaat.
- 5 Voer het **IP-adres**, het **subnetmasker** en de **gateway** (indien gewenst) van uw afdrukserver in.
- 6 Klik op **OK**.
- 7 Als het IP-adres op juiste wijze is geprogrammeerd, zal de afdrukserver van Brother in de lijst van apparaten staan.

## Het bedieningspaneel gebruiken om de machine voor een netwerk te configureren

U kunt de machine via het LAN-menu van het bedieningspaneel voor een netwerk configureren. Raadpleeg *Instellen via het bedieningspaneel* op pagina 13.

## Andere methodes gebruiken om de machine voor een netwerk te configureren

U kunt de machine ook met andere methoden voor een netwerk configureren. Raadpleeg *Andere manieren om het IP-adres in te stellen (voor geavanceerde gebruikers en beheerders)* op pagina 69.

## De instellingen van de afdrukserver wijzigen

### BRAdmin Professional gebruiken om de instellingen van de afdrukserver te wijzigen (alleen voor Windows®)

- 1 Start BRAdmin Professional (onder Windows® 98/Me, Windows NT® 4.0 en Windows® 2000/XP) door te klikken op **Start / Programma's / Brother Administrator Utilities / Brother BRAdmin Professional Utilities / BRAdmin Professional**.
- 2 Selecteer **TCP/IP** in het linkerframe van het hoofdvenster van BRAdmin.
- 3 Selecteer de afdrukserver die u wilt configureren in het rechterframe van het hoofdvenster van BRAdmin.

- 4 Selecteer in het menu **Besturing** de optie **Afdrukserver configureren**.
- 5 Voer een wachtwoord in. Het standaardwachtwoord is **access**.
- 6 U kunt de instellingen van de afdrukserver nu wijzigen.

## Een HTTP (webbrowser) gebruiken om de afdruk-/scaninstellingen te wijzigen

Wanneer u de instellingen van de afdrukserver wilt wijzigen met HTTP (Hyper Text Transfer Protocol), kunt u een standaard webbrowser gebruiken (wij raden Microsoft Internet Explorer® versie 6.0 of recenter, of Netscape Navigator® versie 7.1 of recenter aan). Als u een webbrowser wilt gebruiken, moet er een IP-adres aan de afdrukserver zijn toegewezen.

- 1 Typ `http://printer_ip_adres/` in uw browser. (Waar `printer_ip_adres` het IP-adres of de naam van de afdrukserver is.)

Bijvoorbeeld: `http://192.168.1.2/` (als het IP-adres van de printer 192.168.1.2 is).

### **Opmerking**

Als u het HOSTS-bestand op uw computer hebt bijgewerkt of een domeinnaamsysteem (DNS) gebruikt, dan mag u hier ook de DNS-naam van de afdrukserver invoeren. Aangezien de afdrukserver zowel TCP/IP- als NetBIOS-namen ondersteunt, mag u ook de NetBIOS-naam van de afdrukserver invoeren. De NetBIOS-naam staat op de netwerkconfiguratielijst. Raadpleeg *De netwerkconfiguratielijst afdrukken* op pagina 31 voor meer informatie over het op de afdrukserver afdrukken van de configuratielijst. De toegewezen NetBIOS-naam bestaat uit de eerste 15 tekens van de knooppuntnaam en standaard wordt deze weergegeven als `BRN_XXXXXX`, waar `XXXXXX` de laatste zes cijfers van het Ethernetadres zijn.

- 2 Klik op **Netwerkconfiguratie**.
- 3 Voer een gebruikersnaam en wachtwoord in. De gebruikersnaam is **admin** en het standaardwachtwoord is **access**.
- 4 Klik op **OK**.
- 5 Klik op **TCP/IP configureren**.
- 6 U kunt de instellingen van de afdrukserver nu wijzigen.

## Remote Setup gebruiken om de instellingen van de afdrukserver te wijzigen (voor Windows® en Mac OS® X 10.2.4 of recenter) (niet beschikbaar voor de DCP-8065DN)

---

### Remote Setup voor Windows®

Met de software Remote Setup kunt u de netwerkinstellingen configureren via een Windows®-applicatie. Wanneer u deze applicatie opent, worden de instellingen van de machine automatisch naar de pc gedownload en op het computerscherm weergegeven. Als u de instellingen wijzigt, kunt u ze rechtstreeks naar de machine uploaden.

- 1** Klik op **Start, Alle Programma's, Brother, MFL-Pro Suite MFC-XXXX, Remote Setup** en **MFC-XXXX LAN** (waar XXXX de naam van uw model is).
- 2** Voer een wachtwoord in. Het standaardwachtwoord is **access**.
- 3** Klik op **TCP/IP**.
- 4** U kunt de instellingen van de afdrukserver nu wijzigen.

### Remote Setup voor Macintosh®

Met de software Remote Setup kunt u veel instellingen van de MFC configureren via een Macintosh®-applicatie. Wanneer u deze applicatie opent, worden de instellingen van de machine automatisch naar de Macintosh® gedownload en op het scherm van de Macintosh® weergegeven. Als u de instellingen wijzigt, kunt u ze rechtstreeks naar de machine uploaden.

- 1** Dubbelklik op uw bureaublad op het pictogram van de **Macintosh HD, Bibliotheek, Printers, Brother** en **Utilities**.
- 2** Dubbelklik op het pictogram van het hulpprogramma **Remote Setup**.
- 3** Voer een wachtwoord in. Het standaardwachtwoord is **access**.
- 4** Klik op **TCP/IP**.
- 5** U kunt de instellingen van de afdrukserver nu wijzigen.

## Hoofdmenu voor het instellen van het LAN

U kunt het LAN-menu van het bedieningspaneel gebruiken om de netwerkinstellingen te configureren.

Druk op **Menu** en dan op **6** voor de MFC-8460N en MFC-8860DN of op **4** voor de DCP-8065DN en selecteer het menu dat u wilt configureren.

Houd er rekening mee dat de machine wordt geleverd met de applicaties Remote Setup voor Windows® en voor Macintosh®, BRAdmin Professional voor Windows®, BRAdmin Light voor Mac OS® X 10.2.4 of recenter en het HTTP-protocol (beheer via een webbrowser) voor Windows® en Macintosh®, waarmee u vele aspecten van het netwerk kunt configureren. Raadpleeg *De instellingen van de afdrukserver wijzigen* op pagina 10 voor Windows® en *De instellingen van de afdrukserver wijzigen* op pagina 48 voor Macintosh®.

### Setup TCP/IP

---

Dit menu heeft tien opties: **Boot Method**, **IP Address**, **Subnet Mask**, **Gateway**, **Knooppunt naam**, **WINS Config**, **WINS Server**, **DNS Server APIPA** en **IPv6**.

#### BOOT Method

**1** (Voor de MFC-8460N en MFC-8860DN) Druk op **Menu, 6, 1, 1**.

(Voor de DCP-8065DN) Druk op **Menu, 4, 1, 1**.

**2** Druk op **▲** of **▼** om *Autom.*, *Statisch*, *RARP*, *BOOTP* of *DHCP* te selecteren.

**3** Druk op **OK**.

**4** Druk op **Stop/Eindigen**.

#### Automatische modus

In deze modus zoekt de machine op het netwerk naar een DHCP-server. Als er een DHCP-server wordt gevonden en de configuratie van deze server toewijzing van een IP-adres voor de machine toelaat, dan wordt het door de DHCP-server toegewezen IP-adres gebruikt. Als er geen DHCP-server beschikbaar is, zoekt de machine een BOOTP-server. Als er een BOOTP-server beschikbaar is en deze server correct is geconfigureerd, vraagt de machine het IP-adres bij de BOOTP-server op. Als er geen BOOTP-server beschikbaar is, zal de machine naar een RARP-server zoeken. Als de RARP-server niet reageert, zal de machine een APIPA-adres gebruiken. Raadpleeg *APIPA gebruiken voor het configureren van het IP-adres* op pagina 71. Deze procedure kan 2 à 3 minuten duren en we raden u daarom aan de netwerkconfiguratielijst af te drukken om te controleren dat u de juiste netwerkinstellingen hebt gemaakt.

#### Statische modus

In deze modus moet u het IP-adres voor de machine handmatig toewijzen. Nadat het IP-adres is opgegeven, wordt het op het toegewezen adres vastgezet.

## RARP-modus

Het IP-adres van de afdrukserver van Brother kan worden geconfigureerd met de functie Reverse ARP (RARP) op uw hostcomputer. Hiertoe wordt in het bestand `/etc/ethers` (als dit bestand niet bestaat, dan maakt u het) een regel ingevoegd die er ongeveer als volgt uitziet:

```
00:80:77:31:01:07 BRN_310107
```

waar de eerste ingang het Ethernetadres van de afdrukserver is, en de tweede ingang de naam van de afdrukserver (deze naam moet hetzelfde zijn als wat gebruikt is in het bestand `/etc/hosts`).

Als de RARP-daemon nog niet draait, start u deze nu op (afhankelijk van uw systeem is de opdracht `rarpd`, `rarpd -a`, `in.rarpd -a` of iets anders; typ man `rarpd` of raadpleeg de met uw systeem meegeleverde documentatie voor meer informatie). Als u bij een systeem op basis van Berkeley UNIX wilt controleren of de RARP-daemon draait, typt u de onderstaande opdracht:

```
ps -ax | grep -v grep | grep rarpd
```

Bij systemen op basis van AT&T UNIX typt u:

```
ps -ef | grep -v grep | grep rarpd
```

De afdrukserver van Brother ontvangt het IP-adres van de RARP-daemon zodra deze is opgestart.

## BOOTP-modus

BOOTP is een alternatief op RARP. In tegenstelling tot RARP kan dit het subnetmasker en de gateway configureren. Als u BOOTP wilt gebruiken voor het configureren van het IP-adres, moet BOOTP op uw hostcomputer zijn geïnstalleerd en daar draaien (het behoort in het bestand `/etc/services` op uw host als een ware service te verschijnen; typ man `bootpd` of raadpleeg de met uw systeem meegeleverde documentatie voor nadere informatie hierover). BOOTP wordt doorgaans opgestart via het bestand `/etc/inetd.conf`, en u kunt dit activeren door het "#" te verwijderen dat in dit bestand voor de ingang `bootp` staat. Bijvoorbeeld, een doorsnee `bootp`-ingang in het bestand `/etc/inetd.conf` kan er als volgt uitzien:

```
#bootp dgram udp wait /usr/etc/bootpd bootpd -i
```

### Opmerking

Afhankelijk van het systeem, kan deze ingang "bootps" heten in plaats van "bootp".

Voor het activeren van BOOTP gebruikt u een editor om "#" te verwijderen (staat er geen "#", dan is BOOTP reeds geactiveerd). Bewerk nu het BOOTP-configuratiebestand (doorgaans `/etc/bootptab`) en voer de naam in, plus het netwerktype (1 voor Ethernet), het Ethernetadres en het IP-adres, het subnetmasker en de gateway van de afdrukserver. Helaas kan de indeling van deze gegevens afwijken, en het is derhalve zaak dat u de met uw systeem meegeleverde documentatie raadpleegt om te zien hoe u deze informatie invoert (veel UNIX<sup>®</sup>-systemen hebben templates in het bestand `bootptab`, die u als voorbeeld kunt gebruiken). Een voorbeeld van een doorsnee `/etc/bootptab` ingang is:

```
BRN_310107 1 00:80:77:31:01:07 192.189.207.3
```

en:

```
BRN_310107:ht=ethernet:ha=008077310107:\  
ip=192.189.207.3:
```



Bepaalde implementaties van BOOTP-hostsoftware reageren alleen op BOOTP-verzoeken als u in het configuratiebestand een download-bestandsnaam hebt opgenomen; hiertoe maakt u gewoon een leeg bestand op de host en specificeert u dit bestand en zijn pad in het configuratiebestand.

Net als bij RARP, zal de afdrukserver zijn IP-adres bij de BOOTP-server opvragen zodra de printer wordt aangezet.

## DHCP-modus

Dynamic Host Configuration Protocol (DHCP) is een van de geautomatiseerde mechanismen die worden gebruikt voor het toewijzen van een IP-adres. Als u een DHCP-server in uw netwerk hebt (doorgaans een Unix®- of Windows® 2000/XP-netwerk), zal de afdrukserver het IP-adres automatisch via de DHCP-server ontvangen en de naam registreren bij een met RFC 1001 en 1002 compatibele dynamische naamservice.

### **Opmerking**

Als u niet wilt dat uw afdrukserver via DHCP, BOOTP of RARP wordt geconfigureerd, moet u de BOOT METHOD instellen op 'statisch'. Zo voorkomt u dat de afdrukserver probeert om een IP-adres van een van deze systemen te krijgen. U kunt de BOOT METHOD wijzigen via het bedieningspaneel, een webbrowser of BRAdmin.

## IP Address

In dit veld verschijnt het huidige IP-adres van de machine. Als u de statische opstartmethode hebt gekozen, voert u nu het IP-adres in dat u aan de machine wilt toewijzen (vraag uw netwerkbeheerder welk IP-adres u mag gebruiken). Als u een andere opstartmethode hebt gekozen, zal de machine proberen om het IP-adres te bepalen via de protocollen DHCP, RARP of BOOTP. Het standaard IP-adres van de machine is wellicht niet compatibel met de IP-adresnummering van uw netwerk. We raden u aan contact op te nemen met uw netwerkbeheerder om de juiste instellingen voor het IP-adres te vragen.

**1** (Voor de MFC-8460N en MFC-8860DN) Druk op **Menu, 6, 1, 2**.

(Voor de DCP-8065DN) Druk op **Menu, 4, 1, 2**.

**2** Selecteer **1** om te wijzigen. Voer het IP-adres in.

**3** Druk op **OK**.

**4** Druk op **Stop/Eindigen**.

## Subnet Mask

In dit veld verschijnt het huidige subnetmasker van de machine. Als u DHCP of BOOTP niet gebruikt om het subnetmasker op te vragen, kunt u het gewenste subnetmasker zelf opgeven. Vraag uw netwerkbeheerder welk subnetmasker u mag gebruiken.

**1** (Voor de MFC-8460N en MFC-8860DN) Druk op **Menu, 6, 1, 3**.

(Voor de DCP-8065DN) Druk op **Menu, 4, 1, 3**.

**2** Selecteer **1** om te wijzigen. Voer het adres van het subnetmasker in.

**3** Druk op **OK**.

**4** Druk op **Stop/Eindigen**.

## Gateway

In dit veld verschijnt het adres van de huidige gateway of router van de machine. Als u DHCP of BOOTP niet gebruikt om het gateway- of routeradres op te vragen, kunt u het gewenste adres zelf opgeven. Als u geen gateway of router hebt, mag u in dit veld niets invullen. Vraag uw netwerkbeheerder als u niet zeker bent.

**1** (Voor de MFC-8460N en MFC-8860DN) Druk op **Menu, 6, 1, 4**.

(Voor de DCP-8065DN) Druk op **Menu, 4, 1, 4**.

**2** Voer het adres van de gateway in.

**3** Druk op **OK**.

**4** Druk op **Stop/Eindigen**.

## Knooppunt naam

U kunt de naam van de machine op het netwerk registreren. Deze naam wordt vaak de NetBIOS-naam genoemd; het is de naam die is geregistreerd bij de WINS-server op uw netwerk. Brother raadt aan om de naam BRN-XXXXXX te gebruiken (waar XXXXXX de laatste zes tekens van het Ethernetadres zijn) (maximaal 15 tekens).

**1** (Voor de MFC-8460N en MFC-8860DN) Druk op **Menu, 6, 1, 5**.

(Voor de DCP-8065DN) Druk op **Menu, 4, 1, 5**.

**2** Selecteer **1** om te wijzigen. Voer de naam van het knooppunt in.

**3** Druk op **OK**.

**4** Druk op **Stop/Eindigen**.

## WINS Config

De selectie in dit veld bepaalt hoe de machine het IP-adres van de WINS-server krijgt.

**1** (Voor de MFC-8460N en MFC-8860DN) Druk op **Menu, 6, 1, 6.**

(Voor de DCP-8065DN) Druk op **Menu, 4, 1, 6.**

**2** Druk op **▲** of **▼** om *Autom.* of *Statisch* te selecteren.

**3** Druk op **OK.**

**4** Druk op **Stop/Eindigen.**

### Autom.

Er wordt automatisch een DHCP-aanvraag verstuurd om het IP-adres voor de primaire en secundaire WINS-servers te bepalen. U moet als BOOT Method Autom. kiezen om deze functie te kunnen gebruiken.

### Statisch

Er wordt een specifiek IP-adres voor de primaire en secundaire WINS-servers gebruikt.

## WINS Server

**1** (Voor de MFC-8460N en MFC-8860DN) Druk op **Menu, 6, 1, 7.**

(Voor de DCP-8065DN) Druk op **Menu, 4, 1, 7.**

**2** Druk op **▲** of **▼** om *Primary* of *Secondary* te selecteren.

**3** Druk op **OK.**

**4** Voer het WINS-serveradres in.

**5** Druk op **OK.**

**6** Druk op **Stop/Eindigen.**

### IP-adres van primaire WINS-server

In dit veld verschijnt het IP-adres van de primaire WINS-server (Windows® Internet Naming Service).

### IP-adres van secundaire WINS-server

Dit veld specificeert het IP-adres van de secundaire WINS-server. Dit wordt gebruikt als een back-up voor het adres van de primaire WINS-server. Als de primaire server niet beschikbaar is, kan de machine zichzelf aanmelden bij een secundaire server. Beschikt u alleen over een primaire WINS-server, niet over een secundaire WINS-server, laat dit veld dan leeg.

## DNS Server

**1** (Voor de MFC-8460N en MFC-8860DN) Druk op **Menu, 6, 1, 8**.

(Voor de DCP-8065DN) Druk op **Menu, 4, 1, 8**.

**2** Druk op ▲ of ▼ om *Primary* of *Secondary* te selecteren.

**3** Druk op **OK**.

**4** Voer het adres van de DNS-server in.

**5** Druk op **OK**.

**6** Druk op **Stop/Eindigen**.

### IP-adres van primaire DNS-server

Dit veld toont het IP-adres van de primaire DNS-server (DNS = Domein Naam Service).

### IP-adres van secundaire DNS-server

Dit veld toont het IP-adres van de secundaire DNS-server. Dit wordt gebruikt als een back-up voor het adres van de primaire DNS-server. Als de primaire server niet beschikbaar is, zal de machine contact opnemen met de secundaire DNS-server.

## APIPA

Als deze optie is ingeschakeld, zal de afdrukserver automatisch een IP-adres toewijzen in het bereik (169.254.1.0 - 169.254.254.255) wanneer de afdrukserver geen IP-adres kan krijgen via de opstartmethode die u hebt ingesteld (**Menu, 6, 1, 1** voor de MFC-8460N en MFC-8860DN, **Menu, 4, 1, 1** voor de DCP-8065DN). Als deze optie is uitgeschakeld, wordt het IP-adres niet gewijzigd als de afdrukserver geen IP-adres kan krijgen via de opstartmethode die u hebt ingesteld.

**1** (Voor de MFC-8460N en MFC-8860DN) Druk op **Menu, 6, 1, 9**.

(Voor de DCP-8065DN) Druk op **Menu, 4, 1, 9**.

**2** Druk op ▲ of ▼ om *Aan* of *Uit* te selecteren.

**3** Druk op **OK**.

**4** Druk op **Stop/Eindigen**.

## IPv6

Deze machine is compatibel met IPv6, het internetprotocol van de nieuwe generatie. Als u het IPv6-protocol wilt gebruiken, selecteert u **Aan**. De standaardinstelling voor IPv6 is **Uit**. Kijk voor meer informatie over het IPv6-protocol op <http://solutions.brother.com>.

**1** (Voor de MFC-8460N en MFC-8860DN) Druk op **Menu, 6, 1, 0**.

(Voor de DCP-8065DN) Druk op **Menu, 4, 1, 0**.

**2** Druk op **▲** of **▼** om **Aan** of **Uit** te selecteren.

**3** Druk op **OK**.

**4** Druk op **Stop/Eindigen**.

## Ethernet

---

Ethernet-verbindingsmodus. Met de optie **Automatisch** kan de afdrukserver in 100BASE TX full of half duplex of in 10BASE T full of half duplex werken.

100BASE-TX Full Duplex (100B-FD) of Half Duplex (100B-HD) en 10BASE-T Full Duplex (10B-FD) of Half Duplex (10B-HD) corrigeren de verbindingsmodus van de afdrukserver. Deze wijziging wordt geldig nadat de afdrukserver opnieuw is opgestart (standaardinstelling is **Automatisch**).

### **Opmerking**

Als u deze waarde niet goed configureert, kunt u niet met de afdrukserver communiceren.

---

**1** (Voor de MFC-8460N en MFC-8860DN) Druk op **Menu, 6, 2**.

(Voor de DCP-8065DN) Druk op **Menu, 4, 2**.

**2** Druk op **▲** of **▼** om **Automatisch/100B-FD/100B-HD/10B-FD/10B-HD** te selecteren.

**3** Druk op **OK**.

**4** Druk op **Stop/Eindigen**.

## IFax instellen (alleen voor de MFC-8860DN)

---

Dit menu heeft vijf opties: **Mail Address**, **SMTP Server**, **POP3 Server**, **Mailbox Naam** en **Mailbox Wachtw.** Hier moet veel tekst worden ingevoerd en het is misschien handiger om voor deze instellingen een webbrowser te gebruiken. (Raadpleeg *Beheer via een webbrowser* op pagina 50. Raadpleeg *Internetfax (alleen voor de MFC-8860DN)* op pagina 55 voor meer informatie over Internetfax.)

### Mail Address

- 1** Druk op **Menu, 6, 3, 1, 1**.
- 2** Selecteer **1** om te wijzigen. Voer het mailadres in. Druk op **OK**.
- 3** Druk op **Stop/Eindigen**.

### Tekst invoeren

U kiest een letter door het cijfer met de benodigde letter erboven het juiste aantal malen in te drukken. Raadpleeg *Tekst invoeren* op pagina 78 voor meer informatie hierover.

### SMTP Serveradres

In dit veld verschijnt de knooppuntnaam of het IP-adres van een SMTP-mailserver (uitgaande e-mailserver) op uw netwerk.

(Bijv. mailhost.brothermail.net -of- 192.000.000.001)

- 1** Druk op **Menu, 6, 3, 1, 2**.
- 2** Druk op **▲** of **▼** om **Naam of IP Address** te selecteren.
- 3** Voer het SMTP-serveradres in.
- 4** Druk op **OK**.
- 5** Druk op **Stop/Eindigen**.

### Adres van POP3-server

In dit veld verschijnt de knooppuntnaam of het IP-adres van de POP3-server (inkomende e-mailserver) die wordt gebruikt door de machine van Brother. Dit adres is nodig om de functies voor internetfaxen goed te laten werken.

(Bijv. mailhost.brothermail.net -of- 192.000.000.001)

- 1** Druk op **Menu 6, 3, 1, 3**.



Instellen via het bedieningspaneel

- 2** Druk op ▲ of ▼ om `Naam of IP Address` te selecteren.
- 3** Voer het POP3-serveradres in.
- 4** Druk op **OK**.
- 5** Druk op **Stop/Eindigen**.

## Mailbox Naam

U kunt een mailboxnaam specificeren op de POP3-server, waar de internetafdruktaken moeten worden opgevraagd.

- 1** Druk op **Menu, 6, 3, 1, 4**.
- 2** Voer de naam in van de gebruikersaccount die is toegewezen aan de machine van Brother die zich op de POP3-server zal aanmelden.
- 3** Druk op **OK**.
- 4** Druk op **Stop/Eindigen**.

## Mailbox Wachtw

U kunt een wachtwoord specificeren op de POP3-server, waar de internetafdruktaken moeten worden opgevraagd.

- 1** Druk op **Menu, 6, 3, 1, 5**.
- 2** Voer het gebruikerswachtwoord in dat is toegewezen aan de machine die zich op de POP3-server zal aanmelden. Let op: het wachtwoord maakt onderscheid tussen hoofdletters en kleine letters.
- 3** Druk op **OK**.
- 4** Druk nogmaals op **OK** om het wachtwoord te verifiëren.
- 5** Druk op **Stop/Eindigen**.

### **Opmerking**

---

Voer een enkele spatie in als u geen wachtwoord wilt instellen.

---

## Setup Mail RX (alleen voor de MFC-8860DN)

---

Dit menu heeft vijf opties **Auto Polling**, **Poll Frequency**, **Header**, **Del Error Mail** en **Notification**.

### Auto Polling

Als u **Aan** hebt geselecteerd, controleert de machine automatisch of er nieuwe berichten op de POP3-server staan. "De melding **Geen mail** verschijnt als er geen e-mailberichten gevonden werden bij het pollen van de POP3-server.

- 1 Druk op **Menu, 6, 3, 2, 1**.
- 2 Druk op **▲** of **▼** om **Aan** of **Uit** te selecteren.
- 3 Druk op **OK**.
- 4 Druk op **Stop/Eindigen**.

### Poll Frequency

Bepaalt de interval tussen twee controles om na te gaan of er nieuwe berichten op de POP3-server staan (standaardinstelling is 10Min).

- 1 Druk op **Menu, 6, 3, 2, 2**.
- 2 Geef de pollingfrequentie op.
- 3 Druk op **OK**.
- 4 Druk op **Stop/Eindigen**.

### Header

Met deze optie kan ook de inhoud van de mailheader worden afgedrukt wanneer het ontvangen bericht wordt afgedrukt (**Onderw. +Van+Aan** of **Alle** of **Geen**).

- 1 Druk op **Menu, 6, 3, 2, 3**.
- 2 Druk op **▲** of **▼** om **Alle** of **Onderw. +Van+Aan** of **Geen** te selecteren.
- 3 Druk op **OK**.
- 4 Druk op **Stop/Eindigen**.

## Del Error Mail

Als u **AAN** hebt geselecteerd, verwijdert de machine automatisch foutberichten over mails die de machine niet kan ontvangen van de POP-server.

- 1 Druk op **Menu, 6, 3, 2, 4**.
- 2 Druk op **▲** of **▼** om **Aan** of **Uit** te selecteren.
- 3 Druk op **OK**.
- 4 Druk op **Stop/Eindigen**.

## Notification

De notificatiefunctie stuurt het verzendende station een ontvangstbevestiging zodra de I-fax is ontvangen.

Deze functie werkt alleen op I-faxmachines die de MDN-specificatie ondersteunen.

- 1 Druk op **Menu, 6, 3, 2, 5**.
- 2 Druk op **▲** of **▼** om **Aan, MDN** of **Uit** te selecteren.
- 3 Druk op **OK**.
- 4 Druk op **Stop/Eindigen**.

## Setup Mail TX (alleen voor de MFC-8860DN)

---

Dit menu heeft drie opties **Sender Subject**, **Size Limit** en **Notification**.

### Sender Subject

Dit veld toont het onderwerp dat is gekoppeld aan de internetfax die van de machine van Brother naar een pc wordt gestuurd (standaardinstelling is *Internetfax-taak*).

- 1 Druk op **Menu, 6, 3, 3, 1**.
- 2 Selecteer **1** om het onderwerp te wijzigen, of **2** om af te sluiten.
- 3 Voer de informatie over het onderwerp in.
- 4 Druk op **OK**.
- 5 Druk op **Stop/Eindigen**.

## Size Limit

Sommige e-mailservers staan het versturen van grote e-maildocumenten niet toe. (De systeembeheerder stelt vaak een limiet in voor de maximale grootte van e-mails.) Wanneer deze functie actief is, wordt de melding *Geheugen vol* weergegeven als u een document wilt e-mailen dat groter is dan 1 MB. Het document wordt niet verzonden en er wordt een foutrapport afgedrukt. U moet uw document opsplitsen in kleinere documenten die wel door de mailserver worden aanvaard. (Ter informatie: een document van 42 pagina's van het ITU-T testdiagram 1 is ongeveer 1 MB groot).

- 1** Druk op **Menu, 6, 3, 3, 2**.
- 2** Druk op **▲** of **▼** om **Aan** of **Uit** te selecteren.
- 3** Druk op **OK**.
- 4** Druk op **Stop/Eindigen**.

## Notification

De notificatiefunctie stuurt het verzendende station een ontvangstbevestiging zodra de I-fax is ontvangen.

Deze functie werkt alleen op I-faxmachines die de MDN-specificatie ondersteunen.

- 1** Druk op **Menu, 6, 3, 3, 3**.
- 2** Druk op **▲** of **▼** om **Aan** of **Uit** te selecteren.
- 3** Druk op **OK**.
- 4** Druk op **Stop/Eindigen**.

## Setup Relay (alleen voor de MFC-8860DN)

---

Dit menu heeft drie opties **Rly Broadcast**, **Relay Domain** en **Relay Report**. Raadpleeg Raadpleeg *Relay Broadcasting* op pagina 58 in deze handleiding voor meer informatie hierover.

### Rly Broadcast

Met deze functie kan de machine een document via internet ontvangen en dit document via traditionele analoge telefoonlijnen naar andere faxmachines doorzenden.

- 1 Druk op **Menu, 6, 3, 4, 1**.
- 2 Druk op ▲ of ▼ om **Aan** of **Uit** te selecteren.
- 3 Druk op **OK**.
- 4 Druk op **Stop/Eindigen**.

### Relay Domain

Hier kunt u registreren welke domeinnamen (maximum 10) een relay broadcast kunnen aanvragen.

- 1 Druk op **Menu, 6, 3, 4, 2**.
- 2 Druk op ▲ of ▼ om het **Relay Domain (01 - 10)** te selecteren.
- 3 Druk op **OK**.
- 4 Voer de naam in van het domein dat een relay broadcast kan aanvragen.
- 5 Druk op **OK**.
- 6 Druk op **Stop/Eindigen**.

## Relay Report

Op de machine die dienst doet als relay-station voor alle relay broadcasts, kan een relay-rapport worden afgedrukt. Wanneer de machine wordt gebruikt met de software Brother Network PC Fax, fungeert de machine tevens als een relay-station voor faxtransmissies van het netwerk. Dit betekent dat er ook een relay-rapport kan worden afgedrukt om te bevestigen dat netwerkfaxen zijn verzonden. (Alleen voor de VS en Canada)

De belangrijkste functie is om rapporten af te drukken over relay broadcasts die via de machine zijn doorgegeven. Let op: om deze functie te kunnen gebruiken, moet u het relay-domein bij de vertrouwde domeinen van de relay-functie instellen.

- 1** Druk op **Menu, 6, 3, 4, 3**.
- 2** Druk op **▲** of **▼** om **Aan** of **Uit** te selecteren.
- 3** Druk op **OK**.
- 4** Druk op **Stop/Eindigen**.

## Scan n. e-mail (E-mailserver) (alleen voor de MFC-8860DN)

---

### Kleurenbestandstype voor Scan n. e-mail (E-mailserver)

U kunt het standaard kleurenbestandstype selecteren dat zal worden gebruikt voor de functie Scan naar e-mail (E-mailserver).

- 1** Druk op **Menu, 6, 4, 1**.
- 2** Druk op **▲** of **▼** om **PDF** of **JPEG** te selecteren.
- 3** Druk op **OK**.
- 4** Druk op **Stop/Eindigen**.

### Zwartwitbestandstype voor Scan n. e-mail (E-mailserver)

U kunt het standaard zwartwitbestandstype selecteren dat zal worden gebruikt voor de functie Scan naar e-mail (E-mailserver).

- 1** Druk op **Menu, 6, 4, 2**.
- 2** Druk op **▲** of **▼** om **PDF** of **TIFF** te selecteren.
- 3** Druk op **OK**.
- 4** Druk op **Stop/Eindigen**.

## **Opmerking**

---

Raadpleeg het hoofdstuk Netwerkscannen in de softwarehandleiding op de cd-rom voor informatie over het gebruik van Scan n. E-mail (E-mailserver).

---

## **Scan naar FTP**

---

### **Kleurenbestandstype voor Scan naar FTP**

U kunt het standaard kleurenbestandstype voor de functie Scan naar FTP instellen.

- 1** (Voor de MFC-8460N) Druk op **Menu, 6, 3, 1**.  
(Voor de MFC-8860DN) Druk op **Menu, 6, 5, 1**.  
(Voor de DCP-8065DN) Druk op **Menu, 4, 3, 1**.
- 2** Druk op **▲** of **▼** om **PDF** of **JPEG** te selecteren.
- 3** Druk op **OK**.
- 4** Druk op **Stop/Eindigen**.

### **Zwartwitbestandstype voor Scan naar FTP**

U kunt het standaard zwartwitbestandstype voor de functie Scan naar FTP instellen.

- 1** (Voor de MFC-8460N) Druk op **Menu, 6, 3, 2**.  
(Voor de MFC-8860DN) Druk op **Menu, 6, 5, 2**.  
(Voor de DCP-8065DN) Druk op **Menu, 4, 3, 2**.
- 2** Druk op **▲** of **▼** om **PDF** of **TIFF** te selecteren.
- 3** Druk op **OK**.
- 4** Druk op **Stop/Eindigen**.

## **Opmerking**

---

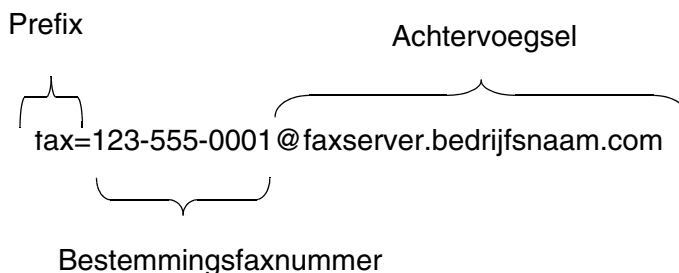
Raadpleeg het hoofdstuk Netwerkscannen in de softwarehandleiding op de cd-rom voor informatie over het gebruik van Scan naar FTP.

---

## Fax naar Server (alleen voor de MFC-8860DN)

Met de functie Fax naar Server kan de machine een document scannen en over het netwerk naar een aparte faxserver verzenden. De server verzendt het document dan via een standaardtelefoonlijn in de vorm van faxgegevens naar een faxnummer. Wanneer de functie Fax naar Server is ingeschakeld, worden alle faxtransmissies van de machine automatisch naar de faxserver gezonden, die ze dan als een fax zal verzenden. U kunt met de handmatige functie nog steeds faxen vanaf de machine verzenden (raadpleeg voor meer informatie het hoofdstuk in de gebruikershandleiding dat het handmatig verzenden van faxen omschrijft).

Als u een document naar de faxserver verzendt, moet de juiste syntax voor die server worden gebruikt. Het faxnummer van bestemming moet worden verzonden met een prefix en achtervoegsel, die overeenkomen met de parameters die de faxserver gebruikt. In de meeste gevallen is de syntax voor de prefix "fax=" en de syntax voor het achtervoegsel de domeinnaam van de e-mailgateway van de faxserver. Aan het begin van het achtervoegsel moet ook het symbool @ worden opgenomen. De gegevens van de prefix en het achtervoegsel moeten eerst in de machine worden opgeslagen, pas dan kunt u de functie Fax naar Server gebruiken. Bestemmingsfaxnummers kunnen worden opgeslagen als directkies- of snelkiesnummers, of kunnen met de kiestoetsen worden ingevoerd (nummers kunnen uit maximaal 20 cijfers bestaan). Als u bijvoorbeeld een document naar faxnummer 123-555-0001 wilt verzenden, wordt de volgende syntax gebruikt.





## Fax naar Server inschakelen

U kunt de prefix en het achtervoegsel voor de faxserver in de machine opslaan.

- 1 Druk op **Menu, 6, 6**.
- 2 Druk op **▲** of **▼** om **Aan** te selecteren en druk dan op **OK**.
- 3 Druk op **▲** of **▼** om **Prefix** te selecteren en druk dan op **OK**.
- 4 Voer de prefix met de kiestoetsen in.
- 5 Druk op **OK**.
- 6 Druk op **▲** of **▼** om **Achtervoegsel** te selecteren en druk dan op **OK**.
- 7 Voer het achtervoegsel met de kiestoetsen in.
- 8 Druk op **OK**.
- 9 Druk op **Stop/Eindigen**.

### **Opmerking**

---

U kunt voor de gegevens van de prefix en het achtervoegsel in totaal 40 tekens gebruiken.

---

## Hoe gaat u te werk

- 1 Plaats het document in de invoer of op de glasplaat.
- 2 Voer het faxnummer in.
- 3 De machine verzendt het bericht over een TCP/IP-netwerk naar de faxserver.

## Time Zone (alleen voor de MFC-8860DN)

---

In dit veld staat de tijdzone van uw land. De weergegeven tijd is het verschil tussen uw land en Greenwich Mean Time. De tijdzone voor het oosten van de VS en Canada is bijvoorbeeld UTC-05:00.

- 1 Druk op **Menu**, **6**, **7**.
- 2 Druk op **▲** of **▼** om de tijd te selecteren.
- 3 Druk op **OK** om uw selectie te bevestigen.
- 4 Druk op **Stop/Eindigen** om het configuratiemenu af te sluiten.

### Tijdzone via Windows® instellen

U kunt het tijdsverschil van uw land bepalen via de tijdzone-instelling van Windows®.

- 1 Klik op **Start**.
- 2 Selecteer **Instellingen / Configuratiescherm**.
- 3 Dubbelklik op **Datum en tijd**.
- 4 Selecteer **Tijdzone**. Wijzig de datum en de tijd. Controleer uw tijdzone-instelling in het keuzemenu (dit menu geeft de tijdverschillen met GMT).

## De netwerkinstellingen terugstellen op de fabrieksinstellingen

---

Als u de standaardinstellingen van de afdrukservr wilt herstellen (alle informatie wordt teruggesteld, zoals het wachtwoord en de gegevens m.b.t. het IP-adres), volgt u de onderstaande stappen:

- 1 Controleer dat de machine geen bewerkingen uitvoert en koppel vervolgens alle kabels van de machine los (behalve het netsnoer).
- 2 (Voor de MFC-8460N en MFC-8860DN) Druk op **Menu**, **6**, **0**.  
(Voor de DCP-8065DN) Druk op **Menu**, **4**, **0**.
- 3 Druk op **1** om **Reset** te selecteren.
- 4 Druk op **1** om **Ja** te selecteren.
- 5 De machine wordt opnieuw opgestart, waarna u de kabels weer moet aansluiten.



### Opmerking

U kunt de standaardinstellingen van de afdrukserver herstellen met BRAdmin Professional voor Windows®, BRAdmin Light voor Macintosh® of een webbrowser. Raadpleeg *BRAdmin Professional en het TCP/IP-protocol gebruiken voor het configureren van de netwerkprinter (alleen voor Windows®)* op pagina 9 voor Windows® en *BRAdmin Light gebruiken om de instellingen van de afdrukserver te wijzigen (voor Mac OS® X 10.2.4 of recenter)* op pagina 48 voor Macintosh®.

## De netwerkconfiguratielijst afdrukken



### Opmerking

Knooppunt naam: de knooppuntnaam staat op de netwerkconfiguratielijst. De standaard knooppuntnaam is "BRN\_XXXXXX" ("XXXXXX" zijn de laatste zes cijfers van het Ethernetadres.)

De netwerkconfiguratielijst is een afgedrukt rapport met een lijst van de huidige netwerkconfiguratie, ook de netwerkinstellingen van de afdrukserver.

**1** (Voor de MFC-8460N en MFC-8860DN) Druk op **Menu, 5, 6**.

(Voor de DCP-8065DN) Druk op **Menu, 1, 8**.

**2** Druk op **Start**.

## Overzicht

Als u Windows® gebruikt en wilt afdrukken met gebruikmaking van het TCP/IP-protocol in een peer-to-peer omgeving, dan moet u de instructies in dit hoofdstuk volgen. Dit hoofdstuk legt uit hoe u de netwerksoftware en de printerdriver moet installeren, die u nodig hebt om met deze netwerkprinter af te drukken.



### Opmerking

- Zorg dat u een IP-adres op de machine hebt geconfigureerd alvorens u de instructies in dit hoofdstuk uitvoert. Raadpleeg *De netwerkprinter configureren* op pagina 7 als u het IP-adres nog niet hebt geconfigureerd.
- Controleer dat de hostcomputer en de afdrukserver zich ofwel op hetzelfde subnet bevinden, of dat de router foutloos is geconfigureerd, zodat gegevensuitwisseling tussen deze twee apparaten mogelijk is.
- Het standaardwachtwoord voor afdrukserver van Brother is **access**.
- Als u persoonlijke firewallsoftware gebruikt (bijvoorbeeld de firewall voor internetverbindingen in Windows XP), moet u de firewall voordat u met de installatie begint eerst uitschakelen. Wanneer u zeker weet dat u kunt afdrukken, moet u de persoonlijke firewall weer activeren.
- Raadpleeg *Installeren met gebruik van een op het netwerk gedeelde wachtrij of Share (alleen printerdriver)* op pagina 74 als u verbinding maakt met een op het netwerk gedeelde wachtrij of Share (alleen afdrukken) voor meer informatie over de installatie.

## Bij gebruik van Windows® 98/Me/NT®/2000/XP

Onder Windows® 98/Me/NT®/2000/XP kan een afdruktaak met de software Brother Peer to Peer Print worden verstuurd. U vindt deze software op de cd-rom die met de machine werd geleverd. Onder Windows® 2000/XP kan met het IPP-protocol ook via internet worden afgedrukt. Raadpleeg *Afdrukken via internet onder Windows®* op pagina 35 voor meer informatie hierover.

Ga naar *Printerdriver is reeds geïnstalleerd* op pagina 33 als u de printerdriver reeds hebt geïnstalleerd.

## De standaard TCP/IP-poort configureren

### Printerdriver is nog niet geïnstalleerd

- 1 Start het installatieprogramma op de cd-rom en volg de instructies in de installatiehandleiding.
- 2 Selecteer de modelnaam en uw taal (indien nodig) en klik vervolgens op **Optionele applicaties installeren**.
- 3 Klik op **Printerdriver (alleen)**.

- 4 Klik als antwoord op de verwelkoming op **Volgende**. Volg de instructies op uw computerscherm.
- 5 Selecteer **Standaardinstallatie** en klik op **Volgende**.
- 6 Selecteer **Brother peer-to-peer netwerkprinter** en klik vervolgens op **Volgende**.
- 7 Volg de instructies op het scherm en klik op **OK**.



#### Opmerking

Neem contact op met uw beheerder als u niet zeker weet welke locatie en printernaam in het netwerk gebruikt worden.

- 8 Klik op **Voltooien**.

### Printerdriver is reeds geïnstalleerd

Als u al een printerdriver hebt geïnstalleerd en deze wilt configureren om af te drukken via een netwerk, volgt u deze procedure:

- 1 Selecteer de printerdriver die u wilt configureren.
- 2 Selecteer **Bestand** en kies vervolgens **Eigenschappen**.
- 3 Klik op het tabblad **Poorten** en klik op **Poort toevoegen**.
- 4 Selecteer de poort die u wilt gebruiken. Doorgaans is dit de **Standaard TCP/IP-poort**. Klik vervolgens op de knop **Nieuwe poort...**
- 5 De wizard **Standaard TCP/IP-poort toevoegen** verschijnt.
- 6 Sluit het dialoogvenster **Poort toevoegen** en **Eigenschappen**.

# Bij gebruik van Windows NT<sup>®</sup> 4.0

## Het TCP/IP-protocol installeren

---

Hebt u het TCP/IP-protocol niet geïnstalleerd tijdens de installatie van uw Windows NT<sup>®</sup>4.0-systeem (werkstation of server), volg dan deze procedure.

- 1** Klik op **Start**, kies **Instellingen** en selecteer **Configuratiescherm**.
- 2** Voer de toepassing **Netwerk** uit door te dubbelklikken op het pictogram **Netwerk** en klik vervolgens op het tabblad **Protocollen**.
- 3** Selecteer **Toevoegen** en dubbelklik op **TCP/IP-protocol**.
- 4** Plaats de gevraagde diskette(s) of cd-rom om de benodigde bestanden te kopiëren.
- 5** Klik op **Sluiten**. Het Windows NT<sup>®</sup>4.0-systeem zal protocolbindingen controleren, waarna het dialoogvenster **TCP/IP-eigenschappen** wordt geopend.
- 6** Configureer in dit dialoogvenster het IP-adres, het subnetmasker en het gateway-adres van de host. Vraag uw systeembeheerder om deze adressen.
- 7** Klik op **OK** om af te sluiten (u moet uw Windows NT<sup>®</sup>4.0-werkstation of server opnieuw opstarten).

## Andere informatiebronnen

Raadpleeg *De netwerkprinter configureren* op pagina 7 om meer aan de weet te komen over het configureren van het IP-adres van de machine.

## Overzicht

Brother's BIP-software (Brother Internet Print) is bedoeld voor Windows® 98/Me en Windows NT®4.0. Hiermee kan een pc-gebruiker op de ene plaats een afdruktaak via internet versturen naar een netwerkmachine van Brother op een andere plaats. Iemand op een pc in New York kan bijvoorbeeld een document rechtstreeks vanuit zijn/haar Microsoft Excel-toepassing afdrukken op een printer in Parijs.

Gebruikers die met Windows® 2000/XP werken, kunnen deze BIP-software eveneens gebruiken, maar het wordt aanbevolen om af te drukken via het IPP-protocol, dat standaard is voorzien in Windows® 2000/XP-besturingssystemen. Ga in dat geval naar "Afdrukken via IPP onder Windows® 2000" in deze handleiding.

## Tips en hints

- 1 Onder Windows® 2000/XP kan via TCP/IP worden afgedrukt met gebruikmaking van de standaardsoftware voor het afdrukken over netwerken en de software voor het IPP-protocol, die in Windows® 2000/XP is ingebouwd.
- 2 Onder Windows® 98/Me kunnen afdruktaken via het IPP-protocol worden verstuurd en via een Windows® 2000-computer worden omgeleid, op voorwaarde dat de software Microsoft Internet Print Services is geïnstalleerd op de client-pc, dat IIS (Internet Information Server) is geïnstalleerd en draait op de server, en dat op de client-pc minstens versie 4 of recenter van Microsoft Internet Explorer is geïnstalleerd.

## Algemene informatie over Brother Internet Print

---

De BIP-software wordt geïnstalleerd met de normale installatiewizard van Windows® 98/Me/2000/XP en Windows NT®4.0. Deze wizard maakt een virtuele poort op de Windows® 98/Me/2000/XP- en Windows NT®4.0-pc, die op ongeveer dezelfde wijze werkt als de gebruikelijke LPT1-printerpoort die met andere toepassingen wordt gebruikt. Met Afdrukbeheer van Windows® 98/Me/2000/XP en Windows NT®4.0 kan men een printer maken die deze virtuele poort gebruikt samen met een standaardprinter die compatibel is met Windows® 98/Me/2000/XP en Windows NT®4.0. Zo kunnen toepassingen onder Windows® 98/Me/2000/XP en Windows NT®4.0 op deze printer afdrukken (en dus op de virtuele poort) zonder dat daarvoor speciale wijzigingen of procedures nodig zijn.

Wanneer een taak op de virtuele BIP-poort wordt afgedrukt, wordt deze in feite MIME-gecodeerd (omgezet in een standaard internet e-mailbericht) en naar een afdrukserv van Brother op een externe locatie verzonden. Dit betekent dat BIP compatibel is met de meeste algemene e-mailsoftwarepakketten. De enige vereiste is, dat de e-mailserver een e-mailbericht over internet moet kunnen verzenden.

Deze procedure wordt hieronder in detail besproken.

- Als u bent aangesloten op een LAN, wordt het e-mailbericht doorgegeven naar de e-mailserver, die het bericht met het SMTP-protocol (Simple Mail Transport Protocol) via Internet doorstuurt naar de externe afdrukserv.

- Als u via een modem rechtstreeks verbinding krijgt met een internetserviceprovider (ISP), zal de ISP de e-mail naar de externe afdrukserver omleiden.
- Op de externe locatie wordt het e-mailbericht door een e-mailserver ontvangen. De externe afdruk-/faxserver, die een eigen e-mailadres heeft, gebruikt het POP3-protocol (Post Office Protocol 3) om het e-mailbericht van de server te downloaden. Het bericht wordt dan gedecodeerd en op de printer afgedrukt.



#### Opmerking

Als er een e-mail is ontvangen die niet is geconfigureerd voor de virtuele poortdriver van BIP, zal de printer de e-mail als een tekstdocument afdrukken.

## Brother Internet Print: de afdrukserver van Brother configureren

De afdrukserver kan worden geconfigureerd met BRAdmin Professional, Web BRAdmin of een webbrowser.

### Controlelijst bij het configureren van de afdrukserver



#### Opmerking

Voordat u de afdrukserver gaat configureren voor het ontvangen van BIP-taken, moet u eerst controleren of de e-mailserver op de externe locatie (het ontvangende einde) is geconfigureerd voor het TCP/IP POP3- en SMTP-protocol (SMTP is uitsluitend nodig als de functie die meldt dat er mail is binnengekomen, is geactiveerd).

- 1 Configureer de POP3-server op de e-mailserver op de externe locatie met een mailaccount (mailboxnaam) en wachtwoord voor de afdrukserver van Brother (doorgaans is de naam voor de mailaccount het eerste deel van het e-mailadres. Bijvoorbeeld: als u de naam emailprinter@xyz.com hebt toegewezen, zou de naam van de mailaccount emailprinter zijn).
- 2 De afdrukserver moet zijn geïnstalleerd en moet draaien met TCP/IP geactiveerd en met een geldig IP-adres.

Omdat toegang tot een e-mailserver op de meeste netwerken vaak beperkt is, moet u waarschijnlijk uw netwerkbeheerder vragen de configuratie te controleren en de mailaccount toe te voegen.



## Brother Internet Print: de afdrukserver configureren met BRAdmin Professional

### **Opmerking**

U kunt dit gedeelte overslaan als u de externe afdrukserver via een webbrowser hebt geconfigureerd. Als u BRAdmin Professional gebruikt, kunt u de afdrukserver van Brother configureren met het TCP/IP-protocol.

Om de afdrukserver te configureren voor het ontvangen van afdruktaken van een pc met Windows® 98/Me/2000/XP of Windows NT®4.0 waarop de BIP-software draait, gaat u als volgt te werk:

- 1 Start BRAdmin Professional.
- 2 Selecteer in de lijst de knooppuntnaam van de gewenste Brother-afdrukserver en dubbelklik erop. (De standaardnaam voor het knooppunt is `BRN_XXXXXX`, waar `XXXXXX` de laatste zes tekens van het Ethernetadres (MAC-adres) zijn). U wordt gevraagd een wachtwoord in te voeren. Het standaardwachtwoord is **access**.

### **Opmerking**

U kunt de knooppuntnaam en het MAC-adres vinden door de configuratiepagina van de machine af te drukken. Raadpleeg *De netwerkconfiguratielijst afdrukken* op pagina 31 voor informatie over het op uw afdrukserver afdrukken van de netwerkconfiguratiepagina.

- 3 Klik op het tabblad **POP3/SMTP**.
- 4 Voer het adres van de POP3-server in (raadpleeg uw netwerkbeheerder als u dit adres niet weet).
- 5 Voer de **POP3-accountnaam** van de externe Brother-afdrukserver in. Doorgaans is de naam voor de mailbox het eerste deel van het e-mailadres; als u bijvoorbeeld de naam `emailprinter@xyz.com` heeft ingevoerd, moet als **POP3-accountnaam** hier `emailprinter` worden gebruikt.
- 6 Indien gewenst, voert u voor de mailbox een wachtwoord in.
- 7 De afdrukserver is standaard geconfigureerd om de POP3-server elke 10 minuten te pollen. Indien gewenst, verandert u deze waarde.
- 8 Als de functie die meldt dat er mail is binnengekomen, is geactiveerd, voert u het adres van uw SMTP-server in (raadpleeg uw netwerkbeheerder als u dit adres niet weet).
- 9 Klik op **OK** en sla de wijzigingen op. Sluit BRAdmin Professional nu af. De afdrukserver is nu geconfigureerd om afdruktaken te ontvangen.

## Brother Internet Print: de afdrukserver configureren met een webbrowser

---

- 1 Gebruik uw webbrowser om verbinding te maken met het IP-adres van de afdrukserver.
- 2 Op het scherm voor de netwerkconfiguratie wordt u om een wachtwoord gevraagd. Standaard wordt als gebruikersnaam **admin** en als wachtwoord **access** gebruikt.
- 3 Selecteer de optie **POP3/SMTP configureren**. Voer het adres van de POP3-server in (raadpleeg uw netwerkbeheerder als u dit adres niet weet). Raadpleeg *Brother Internet Print: de afdrukserver configureren met BRAdmin Professional* op pagina 37 voor meer informatie hierover.
- 4 De optie **Time-out gesegmenteerd bericht** dient zichtbaar te zijn. Als een afdruktaak met gebruik van de functie Partial E-mail Print van BIP in verschillende e-mailtjes is opgesplitst, geeft deze waarde aan hoe lang de afdrukserver zal wachten totdat alle segmenten van de e-mail zijn ontvangen.
- 5 Selecteer **Indienen** om de wijzigingen op te slaan. Sluit de webbrowser. De afdrukserver is nu geconfigureerd om afdruktaken te ontvangen.

## Brother Internet Print: de BIP-software installeren in Windows® 98/Me/2000/XP en Windows NT®4.0

---

Om de BIP-software te installeren op een pc met Windows® 98/2000/XP of Windows NT®4.0, gaat u als volgt te werk:

### **Opmerking**

Op de pc moet een e-mailprogramma worden uitgevoerd (bijvoorbeeld Microsoft Outlook) waarmee e-mailberichten m.b.v. Winsock verzonden kunnen worden.

Uw e-mailserver moet berichten over internet kunnen verzenden.

---

### **Installatie vanaf cd-rom**

- 1 Start het installatieprogramma op de cd-rom en volg de instructies in de installatiehandleiding.
- 2 Selecteer het juiste model en het menu **Optionele applicaties installeren**. Selecteer vervolgens het installatieprogramma voor de **Network Print Software**.
- 3 Klik als antwoord op de verwelcoming op **Volgende**.
- 4 Klik op de knop **Brother Internet Print**.
- 5 Selecteer de directory waar BIP geïnstalleerd moet worden en klik op **Volgende**. Als de directory nog niet bestaat, zal het installatieprogramma deze nu maken.
- 6 Er wordt om een poortnaam gevraagd. Voer de naam voor de poort in. Deze naam begint altijd met BIP en eindigt met een nummer. Bijvoorbeeld: BIP1.

**7** Klik op **OK** om door te gaan.

**8** U wordt nu gevraagd de poortinstellingen voor de externe afdrukserver in te voeren.

Voer voor de externe afdrukserver een uniek, geldig internet e-mailadres in (bijvoorbeeld emailprinter@xyz.com). Houd er rekening mee dat er in internet e-mailadressen geen spaties mogen worden gebruikt.

Voer uw e-mailadres en het IP-adres van uw SMTP e-mailserver in (raadpleeg uw netwerkbeheerder als u dit adres niet weet). Geef tevens aan of u de optie **Partial E-mail Print** zult gebruiken en specificeer een berichtgevingstype.

**9** Klik op **OK** om door te gaan. U wordt gevraagd uw computer opnieuw op te starten.

**10** Nadat u uw computer opnieuw hebt opgestart, moet u op uw Windows® 98/Me/2000/XP- of Windows NT®4.0-systeem een printer maken met behulp van de standaard printerinstallatieprocedure van Windows® 98/Me/2000/XP en Windows NT®4.0. Hiervoor klikt u op **Start** en selecteert u **Instellingen** en vervolgens **Printers** (Windows® 98/Me/2000/XP en Windows NT®4.0). Bij gebruik van Windows® XP klikt u op **Start** en selecteert u **Printers en faxapparaten**.

**11** Selecteer **Printer toevoegen** (of **Een printer toevoegen** voor Windows® XP) om met de printerinstallatie te beginnen.

**12** Klik in het venster van de **Wizard Printer toevoegen** op **Volgende**.

#### <Bij gebruik van Windows® 98/Me>

**13** Selecteer **Locale printer** wanneer u wordt gevraagd op welke wijze de printer op uw computer is aangesloten en klik op **Volgende**.

#### <Bij gebruik van Windows NT® 4.0>

**13** Selecteer **Deze computer** en klik op **Volgende**.

#### <Bij gebruik van Windows® 2000/XP>

**13** Selecteer **Locale printer** en deselecteer het selectievakje **Plug and Play**. Klik vervolgens op **Volgende**.

#### <Bij gebruik van Windows® 98/Me>

**14** Selecteer het model van de externe printer (bijvoorbeeld Brother HL-serie). Als uw printer niet in de lijst staat, klikt u op **Diskette** om de driver vanaf de cd-rom te installeren. Klik daarna op **Volgende**.

**15** Als u een printerdriver selecteert die reeds wordt gebruikt, kunt u de bestaande driver houden (aanbevolen), of dit stuurprogramma vervangen. Selecteer de gewenste optie en klik op **Volgende**.

**16** Selecteer de **Brother Internetpoort** (BIP...) die u in stap 6 gemaakt hebt, en klik op **Volgende**.

## <Bij gebruik van Windows NT®4.0 en Windows® 2000/XP>

- 14 Selecteer de **Brother Internetpoort** (BIP...) die u in stap 6 gemaakt hebt, en klik op **Volgende**.
- 15 Selecteer het model van de externe printer (bijvoorbeeld Brother HL-serie). Als uw printer niet in de lijst staat, klikt u op **Diskette** om de driver vanaf de cd-rom te installeren. Klik daarna op **Volgende**.
- 16 Als u een printerdriver selecteert die reeds wordt gebruikt, kunt u de bestaande driver houden (aanbevolen), of dit stuurprogramma vervangen. Selecteer de gewenste optie en klik op **Volgende**.
- 17 Voer een naam in voor de externe BIP-printer en klik op **Volgende**. Houd er rekening mee dat deze naam niet dezelfde hoeft te zijn als de poortnaam die u hebt toegewezen in stap 6, of als het e-mailadres dat u hebt toegewezen in stap 9.
- 18 Selecteer **Nee** wanneer u wordt gevraagd of u een testafdruk wilt maken, tenzij de externe afdrukserver reeds is geconfigureerd voor het ontvangen van BIP-afdruktaken.

De BIP-software is nu geïnstalleerd. Als u nog een externe afdrukserver moet configureren, gaat u door naar het volgende gedeelte: "Een tweede Brother Internetpoort toevoegen".

## Een tweede Brother Internetpoort toevoegen

---

U hoeft hiervoor het installatieprogramma niet opnieuw uit te voeren. In plaats daarvan klikt u op **Start**, selecteert u **Instellingen** en opent u het venster **Printers**. Klik nu op het pictogram van een printer die BIP gebruikt, selecteer op de menubalk **Bestand** en kies **Eigenschappen**. Klik op het tabblad **Details (Poorten** op Windows® 2000/XP en Windows NT® 4.0) en klik op **Poort toevoegen**.

In het dialoogvenster **Poort toevoegen** selecteert u het keuzerondje **Andere** (alleen voor Windows® 98/Me) en vervolgens **Brother Internetpoort**. Klik op **OK (Nieuwe poort** op Windows® 2000/XP en Windows NT® 4.0) en het tekstvak **Poortnaam** wordt weergegeven. U moet nu een naam voor de poort invoeren. Dit moet een unieke naam zijn, maar hij moet beginnen met 'BIP'.

## Afdrukken via IPP onder Windows® 2000/XP

---

Volg deze instructies als u de IPP-afdrukfuncties van Windows® 2000/XP wilt gebruiken.

### **Opmerking**

- Zorg dat u een IP-adres op de machine hebt geconfigureerd alvorens u de instructies in dit hoofdstuk uitvoert. Raadpleeg *De netwerkprinter configureren* op pagina 7 als u het IP-adres nog niet hebt geconfigureerd.
  - Controleer dat de hostcomputer en de afdrukservers zich ofwel op hetzelfde subnet bevinden, of dat de router foutloos is geconfigureerd, zodat gegevensuitwisseling tussen deze twee apparaten mogelijk is.
  - Het standaardwachtwoord voor afdrukservers van Brother is **access**.
- 

- 1** Voor Windows® 2000: klik op **Start**, selecteer **Instellingen** en ga naar **Printers**.  
Voor Windows® XP: klik op **Start** en selecteer **Printers en faxapparaten**.
- 2** Voor Windows® 2000: dubbelklik op het pictogram **Printer toevoegen** om de wizard **Printer toevoegen te activeren**.  
Voor Windows® XP: dubbelklik op **Printer toevoegen** om de wizard **Printer toevoegen** te activeren.
- 3** Klik op **Volgende** wanneer het welkomscherm van de wizard wordt weergegeven.
- 4** Selecteer **Lokale printer** of **Netwerkprinter**. Voor Windows® 2000: zorg dat u de **Netwerkprinter** selecteert.  
Voor Windows® XP: zorg dat u **Netwerkprinter, of een printer die met een andere computer is verbonden** selecteert.
- 5** Klik op **Volgende**.
- 6** Voor Windows® 2000: klik op de optie **Verbinding maken met een printer op het Internet of in uw intranet** en voer vervolgens deze URL in: `http://printer_ip_adres:631/ipp` (waar `printer_ip_adres` het IP-adres of de afdrukserversnaam is).

Voor Windows® XP: selecteer **Verbinding maken met een printer op het Internet of in uw thuis- of bedrijfsnetwerk** en voer in het URL-veld het volgende in: `http://printer_ip_adres:631/ipp` (waar `printer_ip_adres` het IP-adres of de afdrukserversnaam is).



### Opmerking

Als u het HOSTS-bestand op uw computer hebt bijgewerkt of een domeinnaamsysteem (DNS) gebruikt, dan mag u hier ook de DNS-naam van de afdrukserver invoeren. Aangezien de afdrukserver zowel TCP/IP- als NetBIOS-namen ondersteunt, mag u ook de NetBIOS-naam van de afdrukserver invoeren. De NetBIOS-naam kunt u vinden door de netwerkconfiguratielijst af te drukken. De toegewezen NetBIOS-naam bestaat uit de eerste 15 tekens van de knooppuntnaam en standaard wordt deze weergegeven als BRN\_XXXXXX, waar XXXXXX de laatste zes cijfers van het Ethernetadres zijn.

**7** Zodra u op **Volgende** klikt, maakt Windows® 2000/XP de verbinding met de opgegeven URL.

#### Als de printerdriver reeds geïnstalleerd is:

Als de geschikte printerdriver al op uw pc geïnstalleerd is, zal Windows® 2000/XP automatisch deze driver gebruiken. In dat geval vraagt het programma u of u de huidige driver wilt instellen als standaarddriver, waarna de installatie van de driver voltooid is. U kunt nu gaan afdrukken.

#### Als de printerdriver NIET geïnstalleerd is:

Een van de voordelen van het afdrukken via het IPP-protocol is, dat dit de modelnaam van de printer identificeert wanneer u ermee communiceert. Als de communicatie goed is verlopen, wordt automatisch de modelnaam van de printer weergegeven. Dit betekent dat u Windows® 2000 niet hoeft te laten weten welk type printerdriver er gebruikt moet worden.

**8** Klik op **OK**. Het printersselectiescherm wordt weergegeven in de **Wizard Printer toevoegen**.

**9** Als uw printer niet in de lijst met ondersteunde printers staat, klikt u op **Diskette**. U wordt gevraagd het schijfje te plaatsen.

**10** Klik op **Bladeren** en selecteer de cd-rom of de gedeelde netwerkschijf waarop de geschikte printerdriver van Brother staat.

**11** Geef de modelnaam van de printer op.

**12** Als de printerdriver die u wilt installeren niet over het Digital Certificate beschikt, verschijnt er een waarschuwing. Klik op **Ja** om de installatie te voltooien. De **wizard Printer toevoegen** wordt voortgezet.

**13** Klik op **Voltooien**; de printer is nu klaar om af te drukken. Druk een testpagina af om de verbinding met de printer te controleren.

## Een andere URL specificeren

---

Vergeet niet dat u verschillende gegevens kunt invoeren in het URL-veld.

`http://ipadres:631/ipp`

Dit is het standaard URL-adres en we raden aan om deze URL te gebruiken. Let wel: de optie **Meer informatie verkrijgen** geeft geen printergegevens weer.

`http://ipadres:631/ipp/port1`

Deze optie biedt compatibiliteit met HP® JetDirect®. Let wel: de optie **Meer informatie verkrijgen** geeft geen printergegevens weer.

`http://ipadres:631/`

Als u zich de URL-gegevens niet meer herinnert, kunt u de bovenstaande regel invoeren, zodat de printer toch gegevens zal ontvangen en verwerken. Let wel: de optie **Meer informatie verkrijgen** geeft geen printergegevens weer.

Als u de ingebouwde servicenamen gebruikt die door de afdrukserver van Brother worden ondersteund, kunt u tevens het volgende gebruiken. (Let wel: de optie **Meer informatie verkrijgen** geeft geen printergegevens weer.)

`http://ipadres:631/brn_XXXXXX_p1`

`http://ipadres:631/binary_p1`

`http://ipadres:631/text_p1`

`http://ipadres:631/pcl_p1`

`http://ipadres:631/postscript_p1`

`http://ipadres:631/brn_XXXXXX_p1_at`

Waar ipadres het IP-adres of de naam van de afdrukserver is.

## Andere informatiebronnen

Raadpleeg *De netwerkprinter configureren* op pagina 7 om meer aan de weet te komen over het configureren van het IP-adres van de machine.

## Overzicht

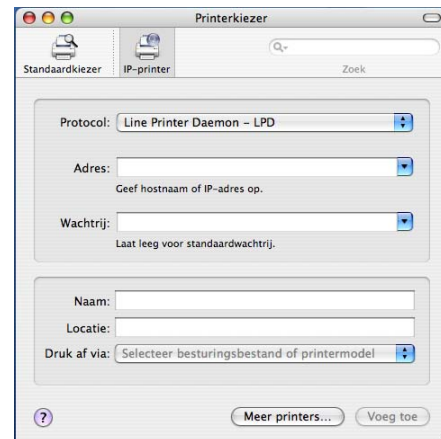
In dit hoofdstuk wordt uitgelegd hoe u de BR-Script 3-printerdriver (PostScript® 3™-taalemulatie) op een netwerk configureert. Raadpleeg de meegeleverde installatiehandleiding voor nadere informatie over het op een netwerk configureren van de driver van Brother.

### De afdrukserver selecteren (TCP/IP) (Mac OS® X 10.2.4 of recenter)

- 1 Zet de machine AAN.
- 2 Open de map **Applications**.
- 3 Open de map **Utilities**.
- 4 Open het pictogram van de **Printerconfiguratie**. (Bij gebruik van Mac OS® X 10.2.x opent u het **Print Center**.)
- 5 Klik op **Voeg toe**.
- 6 Selecteer **Afdrukken via IP**.



(Mac OS® X 10.2.4 - 10.3.x)



(Mac OS® X 10.4)

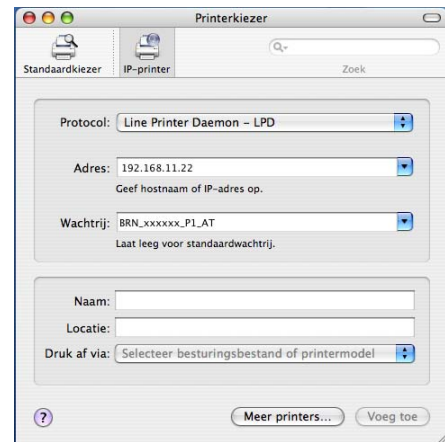


In een netwerk afdrucken vanaf een Macintosh®

**7** Typ het IP-adres van de printer in het vak met het **Printeradres**.



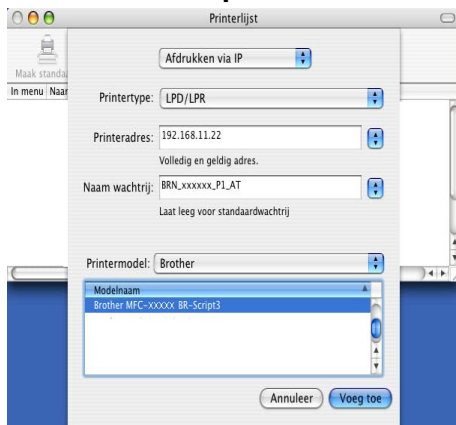
(Mac OS® X 10.2.4 - 10.3.x)



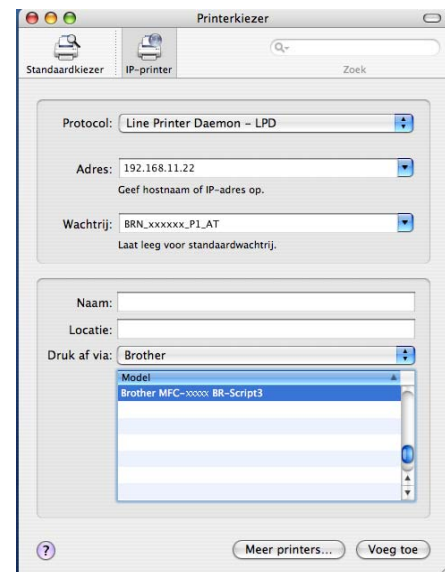
(Mac OS® X 10.4)

Druk de netwerkconfiguratielijst af als u het IP-adres wilt controleren. Raadpleeg *De netwerkconfiguratielijst afdrucken* op pagina 31 voor informatie over het afdrucken van de configuratiepagina.

- 8** Als u de wachtrijnaam opgeeft, gebruik dan de waarde `brn_XXXXXX_p1_at`, waar `XXXXXX` de laatste zes tekens van het Ethernetadres zijn.
- 9** Selecteer uw **Printermodel** in de keuzelijst met printermodellen. Selecteer bijvoorbeeld **Brother MFC-XXXXX BR-Script3**.



(Mac OS® X 10.2.4 - 10.3.x)



(Mac OS® X 10.4)

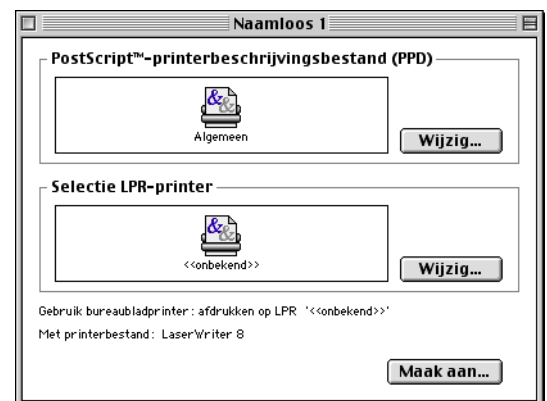
**10** Klik op **Voeg toe**; de printer komt nu in de **Printerlijst** te staan.

## De afdrukserver selecteren (TCP/IP) (Mac OS® 9.1 - 9.2)

- 1 Open de map **Applicaties (Mac OS® 9)**.
- 2 Open de map **Utilities**.
- 3 Open het pictogram van het hulpprogramma **Bureaubladprinterbeheer**.
- 4 Selecteer nu **Printer (LPR)** en klik op **OK**.



- 5 Nu moeten we het juiste PPD-bestand voor de machine selecteren, en de correcte LPR-informatie configureren. Klik op de knop **Wijzig** in het vak **PostScript™-printerbeschrijvingsbestand (PPD)** en selecteer het juiste PPD-bestand voor uw model.



- 6 Klik op de knop **Wijzig** bij de tekst **Selectie LPR-printer**.

In een netwerk afdrucken vanaf een Macintosh®

- 7 Voer het IP-adres en de servicenaam van de machine in. Als u de wachtrij opgeeft, gebruik dan de waarde `brn_XXXXXX_p1_at`, waar `XXXXXX` de laatste zes tekens van het Ethernetadres zijn.

#### **Opmerking**

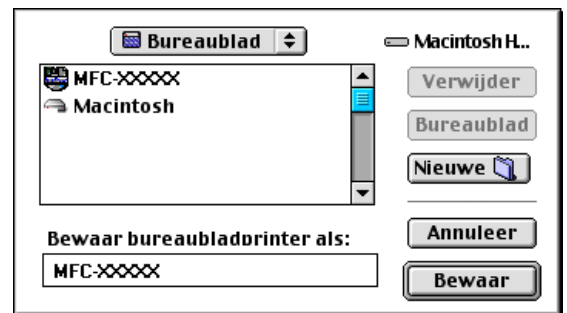
Als u een verkeerde waarde invoert, kan de machine misschien niet afdrucken of worden onjuiste gegevens afgedrukt. Zorg er dus voor dat de waarde die u hier invoert, overeenstemt met de servicenaam van de machine.

- 8 Klik op **OK** om terug te keren naar het vorige scherm.
- 9 U kunt de printer nu gaan maken. Klik op de knop **Maak aan** zodat het volgende scherm verschijnt:

- 10 Typ de naam van de printer in het veld **Bewaar bureaubladprinter als:** en klik op **Bewaar**.

- 11 Vervolgens maken we van deze printer de standaardprinter door één keer op de printernaam te klikken en vervolgens **Print** en daarna **Standaardprinter** te selecteren.

Telkens wanneer u een afdruktaak verstuurt, wordt deze afgedrukt op de printer die u zojuist hebt gemaakt.



## De instellingen van de afdrukserver wijzigen

### De configuratie wijzigen met een webbrowser

---

Maak verbinding met de printer via de volgende opdracht: `http://ipadres`, waar `ipadres` het adres van de printer is.

Raadpleeg *Een HTTP (webbrowser) gebruiken om de afdruk-/scaninstellingen te wijzigen* op pagina 11.

### De configuratie wijzigen met gebruik van Remote Setup

---

Op een Macintosh® kunt u de parameters van de printer of afdrucker ook wijzigen met behulp van de applicatie Remote Setup.

Raadpleeg *Remote Setup gebruiken om de instellingen van de afdrukserver te wijzigen (voor Windows® en Mac OS® X 10.2.4 of recenter)* (niet beschikbaar voor de DCP-8065DN) op pagina 12.

### BRAdmin Light gebruiken om de instellingen van de afdrukserver te wijzigen (voor Mac OS® X 10.2.4 of recenter)

---

Brother BRAdmin Light is een Java-applicatie die bedoeld is voor Mac OS X 10.2.4 of recenter. Met BRAdmin Light kunt u de netwerkinstellingen op netwerkklare machines van Brother wijzigen.

#### **Opmerking**

- Gebruik de versie van BRAdmin Light die staat op de cd-rom die met het product van Brother werd geleverd. U kunt de meest recente versie van Brother BRAdmin Light downloaden van <http://solutions.brother.com>. Dit programma is alleen bedoeld voor Macintosh®.
- Naam van knooppunt: de knooppuntaam is te vinden in BRAdmin Light. De standaardknooppuntaam is "BRN\_XXXXXX" ("XXXXXX" zijn de laatste zes cijfers van het Ethernetadres).
- Het standaardwachtwoord voor afdruckers van Brother is **access**.

- 1** Start BRAdmin Light (vanaf Mac OS® X 10.2.4 of recenter) door op het bureaublad op het pictogram van de **Macintosh HD** te dubbelklikken en dan op **Bibliotheek / Printers / Brother / Utilities** te klikken. Dubbelklik op het bestand **BRAdminLight.jar**.
- 2** Selecteer de afdrukserver waarvan u de instellingen wilt wijzigen.
- 3** Selecteer in het menu **Besturing** de optie **Afdrukserver configureren**.
- 4** Voer een wachtwoord in. Het standaardwachtwoord is **access**. U kunt de instellingen van de afdrukserver nu wijzigen.

## Andere informatiebronnen

- 1** Ga naar de website <http://solutions.brother.com/> voor meer informatie over het afdrukken via netwerken.
- 2** Raadpleeg *De netwerkprinter configureren* op pagina 7 om meer aan de weet te komen over het configureren van het IP-adres van de machine.

## Overzicht

U kunt een standaard webbrowser gebruiken (wij raden Microsoft Internet Explorer® versie 6.0 of recenter, of Netscape Navigator® versie 7.1 of recenter aan) om de machine met HTTP (Hyper Text Transfer Protocol) te beheren. Een webbrowser biedt u de onderstaande beheerfuncties.

- Informatie over de printerstatus.
- Wijzigen van faxconfiguratie, zoals de algemene instellingen, snelkiesinstellingen en faxen op afstand.
- U kunt ook bepaalde netwerkinstellingen wijzigen, bijvoorbeeld de TCP/IP-gegevens.
- Configureren van Scan naar FTP en LDAP-zoekfuncties.
- U kunt informatie opvragen omtrent de softwareversie van de machine en de afdrukserver.
- U kunt de configuratie van het netwerk en de machine wijzigen.

Het is zaak dat u op uw netwerk het TCP/IP-protocol gebruikt en een geldig IP-adres in de afdrukserver en de computer hebt geprogrammeerd.

- 1 Raadpleeg *De netwerkprinter configureren* op pagina 7 om meer aan de weet te komen over het configureren van het IP-adres op uw machine.
- 2 Het standaardwachtwoord voor afdrukserver van Brother is **access**.
- 3 U kunt een webbrowser gebruiken in de meeste omgevingen, zodat bijvoorbeeld ook mensen die met Macintosh® en Unix® werken, toegang hebben tot de machine en deze kunnen beheren.
- 4 U kunt echter ook BRAdmin Professional of BRAdmin Light gebruiken om de printer en de netwerkconfiguratie te beheren.

## Via een browser verbinding maken met de machine

---

Typ `http://ip-adres van printer /` in uw browser (u mag ook de NetBIOS-naam van de afdrukserver gebruiken als u werkt in een domein-/werkgroepomgeving van Microsoft Windows). Voer de DNS-naam van de machine in als u verbinding maakt met een netwerk dat het DNS-protocol gebruikt.

Bij gebruik van Macintosh® kunt u de machine via een webbrowser beheren door in het **statusvenster** gewoon op het symbool van de machine te klikken. Raadpleeg hoofdstuk 7 Statusvenster van de softwarehandleiding op de cd-rom voor meer informatie.

## Wachtwoordinformatie

---

Het programma voor beheer via een webbrowser biedt twee toegangsniveaus met wachtwoord. Gebruikers hebben toegang tot de algemene instellingen, faxinstellingen, lijsten en rapporten. De standaardnaam voor de gebruikers is **user** (er wordt onderscheid gemaakt tussen hoofdletters en kleine letters) en het standaardwachtwoord is **access**.

Beheerders hebben toegang tot alle instellingen. De standaardnaam voor de beheerder is **admin** (er wordt onderscheid gemaakt tussen hoofdletters en kleine letters) en het standaardwachtwoord is **access**.

---

## De configuratie van Scan naar FTP met een webbrowser wijzigen

---

U kunt de volgende instellingen van Scan naar FTP met een webbrowser configureren en wijzigen.

- **Profielnaam** (max. 15 tekens)
- **Host-adres** (adres van FTP-server)
- **Gebruikersnaam**
- **Wachtwoord**
- **Directory opslaan**
- **Kwaliteit**
- **Type bestand** (PDF/JPEG/TIFF)
- **Passieve modus** (Aan/Uit)
- **Poortnummer**



### Opmerking

---

De gegevens die nodig zijn om Scan naar FTP te gebruiken, kunnen ofwel handmatig via het bedieningspaneel worden ingevoerd, of via een webbrowser vooraf worden geconfigureerd en in een FTP-profiel worden opgeslagen. Raadpleeg het hoofdstuk Netwerkscannen in de softwarehandleiding voor meer informatie.

---

## De LDAP-configuratie met een webbrowser wijzigen (alleen voor de MFC-8860DN)

---

U kunt de volgende LDAP-instellingen met een webbrowser configureren en wijzigen.

- **LDAP activeren/uitschakelen**
- **Adres LDAP-server**
- **Poort** (het standaard poortnummer is 389.)
- **Verificatie**
- **Gebruikersnaam**
- **Wachtwoord**
- **Beginpunt zoekopdracht**
- **Kenmerk van naam (zoeksleutel)**
- **Kenmerk van e-mail**
- **Kenmerk van faxnummer**

Raadpleeg *LDAP (alleen voor de MFC-8860DN)* op pagina 53 voor meer informatie over de werking van LDAP.



## Overzicht

Met LDAP kunt u zoeken naar gegevens zoals faxnummers en e-mailadressen op uw server. U kunt de volgende LDAP-instellingen met een webbrowser configureren.

### De LDAP-configuratie met een webbrowser wijzigen

---

U kunt de volgende LDAP-instellingen met een webbrowser configureren en wijzigen. Raadpleeg *De LDAP-configuratie met een webbrowser wijzigen (alleen voor de MFC-8860DN)* op pagina 52 voor meer informatie hierover.

### LDAP gebruiken via het bedieningspaneel

---

- 1 Druk op **Zoeken**.
- 2 Druk op ▲ of ▼ om `Server& Lokaal` te selecteren.
- 3 Druk op **OK**.
- 4 Voer de eerste tekens van uw zoekstring met de kiestoetsen in.



#### Opmerking

- U kunt maximaal 15 tekens invoeren.
- Raadpleeg *Tekst invoeren* op pagina 78 voor nadere informatie over het gebruik van de kiestoetsen.

- 5 Druk op **Zoeken** of op **OK**.

Het LDAP-zoekresultaat wordt eerst op het LCD-scherm weergegeven en dan het zoekresultaat uit het lokale adresboek. Rechts van het LDAP-zoekresultaat staat een ►. Als er geen overeenkomstige gegevens op de server en in het plaatselijke adresboek worden gevonden, wordt op het LCD-scherm twee seconden lang de melding `Niet gevonden` weergegeven.

- 6 Druk op ▲ of ▼ om de gewenste optie te selecteren.

Markeer het resultaat en druk op ► om te bevestigen dat dit de juiste gegevens zijn.

- 7 Druk op **OK**.

Als in het resultaat zowel een faxnummer als een e-mailadres staat, wordt u gevraagd op ▲ of ▼ te drukken om de gewenste optie te selecteren, waarna u op **OK** drukt.

- 8 Plaats het document en druk op **Start**



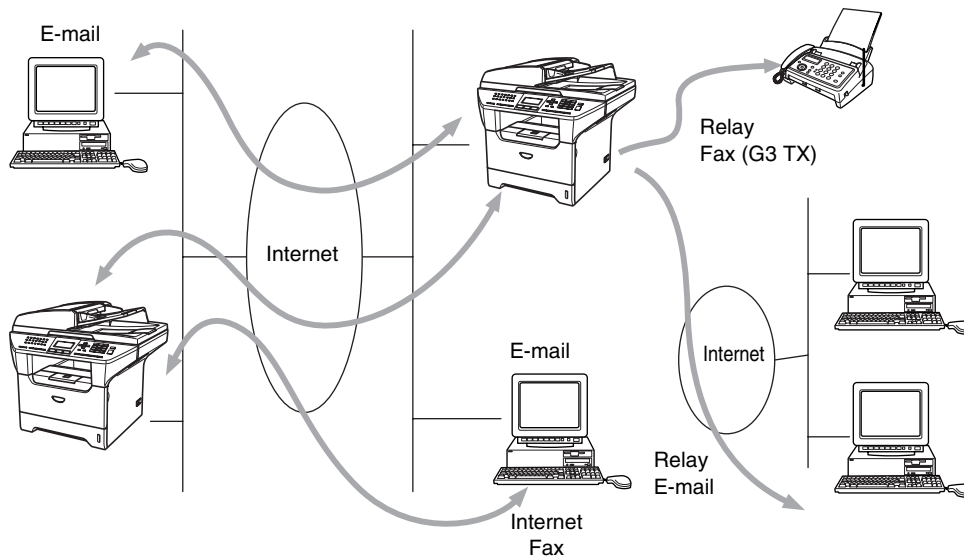
### Opmerking

---

- De LDAP-functie van dit apparaat ondersteunt LDAPv3.
  - Voor communicatie met de LDAP-server dient u de simpele verificatiemethode te gebruiken.
  - SSL/TLS wordt niet ondersteund.
  - Kijk voor meer informatie op <http://solutions.brother.com>.
-

## Overzicht

Met internetfaxen (I-Fax) kunt u faxen verzenden en ontvangen, waarbij het internet als transportmechanisme wordt gebruikt. Documenten worden verzonden via een e-mailbericht met een gekoppeld TIFF-F-bestand. Dit betekent dat pc's ook documenten kunnen ontvangen en verzenden, op voorwaarde dat er op de pc een applicatie staat waarmee TIFF-F-bestanden kunnen worden gemaakt en weergegeven, en dat u Microsoft® Imaging of een viewer voor TIFF-F kunt gebruiken. Alle documenten die via de machine worden verzonden, worden automatisch geconverteerd naar een TIFF-F-formaat. Als u berichten wilt verzenden naar of ontvangen van uw machine, moet de mailtoepassing op de pc het MIME-formaat ondersteunen.



### Opmerking

I-Fax is alleen beschikbaar in zwartwit.

## De verbinding instellen

Voordat u een internetfax kunt verzenden of ontvangen, moet u de machine van Brother eerst zo configureren dat de machine met uw netwerk en uw mailserver kan communiceren. Zorg dat de volgende elementen correct zijn ingesteld: een correct geconfigureerd IP-adres voor de machine, een e-mailadres voor de machine, het IP-adres van de mailserver(s), een mailboxnaam en -wachtwoord voor de machine van Brother. Bent u niet zeker van een of meer elementen, neem dan contact op met uw systeembeheerder. Raadpleeg *Beheer via een webbrowser* op pagina 50 voor informatie over het configureren van deze gegevens.

## Toetsfuncties op het bedieningspaneel

---

### Shift + 1

Hiermee wijzigt u de invoermodus. U kunt de kiestoetsen gebruiken om letters van het standaardalfabet in te voeren.

### Kiestoetsen

Worden gebruikt om de letters van het standaardalfabet (26 letters) in te geven, evenals de tekens @ . spatie ! " # % & ' ( ) + / : ; < > = ? [ ] ^ - \$ , \* \_ en cijfers.

◀ of ▶

Verplaatst de cursor op het LCD-scherm tijdens het invoeren van tekst naar links of rechts.

### OK

Hiermee slaat u meerdere nummers op.

### Start

Start het verzenden van het document.

### Stop/Eindigen

Ingevoerde gegevens worden verwijderd, en het scan- of transmissieproces wordt onderbroken.

### Directkiezen / Zoeken / Snelkiezen

Deze functies werken op dezelfde manier als op conventionele machines.

Vergeet echter niet dat u voor e-mailadressen geen combinatienummers kunt kiezen.

### Shift + Fax Start

Met deze toetsencombinatie kunt u handmatig e-mail opvragen van de POP3-server.

## Een fax via internet verzenden

---

Het verzenden van een internetfax gaat op dezelfde wijze in zijn werk als het verzenden van een normale fax. Als u de adressen van de personen aan wie u de internetfax wilt sturen reeds als directkiesnummers of snelkiesnummers hebt opgeslagen, kunt u de internetfax verzenden door het document in de machine te plaatsen, de toets Fax Resolutie te gebruiken om de gewenste resolutie in te stellen, het snelkiesnummer te selecteren en op **Start** of te drukken.

Als u het internetfaxadres met de hand wilt invoeren, plaatst u het document in de machine en drukt u gelijktijdig op **Shift** en **1** om over te schakelen naar de "alfabet" kiesmodus.

Raadpleeg *Tekst invoeren* op pagina 78 voor instructies over het met de hand invoeren van het adres voor de internetfax.

## Tekst invoeren

---

Druk gelijktijdig op **Shift** en **1** om over te schakelen naar de "alfabet" kiesmodus.

Nu kunt u de cijfertoetsen gebruiken om het e-mailadres in te voeren. Raadpleeg *Tekst invoeren* op pagina 78 voor meer informatie hierover.

Vergeet niet dat u ook een webbrowser kunt gebruiken om verbinding met de machine te maken en het e-mailadres op te geven. Raadpleeg *Beheer via een webbrowser* op pagina 50 voor meer informatie.

Als u een adres voor een internetfax invoert, verschijnt dit teken voor teken op het LCD-scherm. Als u meer dan 22 tekens invoert, verschuift de naam op het LCD-scherm teken voor teken naar links. U kunt maximaal 60 tekens invoeren.

**1** Druk op **Start** om het document te verzenden.

Zodra het document is gescand, wordt het via uw SMTP-server automatisch doorgestuurd naar de ontvangende internetfaxmachine. U kunt de verzending annuleren door tijdens het scannen op de toets **Stop/Eindigen** te drukken. Zodra het document is doorgestuurd, activeert de machine de stand-bymodus.

Niet alle e-mailservers laten toe dat u grote e-maildocumenten verzendt (de systeembeheerder bepaalt vaak een maximumgrootte voor de e-mailberichten). U kunt voor verzonden mails een maximumgrootte instellen. Wanneer deze functie actief is, verschijnt de melding *Geheugen vol* als u een e-maildocument wilt versturen dat groter is dan 1 MB. Het document wordt niet verzonden en er wordt een foutrapport afgedrukt. U moet uw document opsplitsen in kleinere documenten die wel door de mailserver worden aanvaard. U kunt deze functie inschakelen met het hulpprogramma voor printerbeheer via een webbrowser, of via de LAN-modus.

## E-mail of een internetfax ontvangen

---

Er zijn twee manieren waarop u e-mailberichten kunt ontvangen:

- Via POP3 op regelmatige tijdstippen
- Via POP3 maar handmatig opgevraagd

Bij ontvangst via POP3 moet de machine de e-mailserver pollen om de afdruktaken te ontvangen. De polling kan op vaste tijdstippen gebeuren (u kunt u de machine bijvoorbeeld instellen om de e-mailserver iedere tien minuten te pollen), of u kunt de server handmatig pollen door op de toetscombinatie **Shift + Start** te drukken.

Zodra de machine e-mailafdruktaken ontvangt, verschijnt een melding op het LCD-scherm. Op het LCD-scherm wordt voorbeeld *Ontvangen* weergegeven, gevolgd door "xx Mail(s)". Als u de toetscombinatie **Shift + Start** hebt ingedrukt om de e-mailserver handmatig te pollen, maar de machine geen maildocumenten vindt die wachten om te worden afgedrukt, dan verschijnt gedurende twee seconden de melding *Geen Mail* op het LCD-scherm.

Als er gegevens binnenkomen maar er geen papier in de machine zit, dan worden de ontvangen gegevens in het geheugen van de machine bewaard. Deze gegevens worden automatisch afgedrukt zodra er weer papier in de machine is geplaatst. Bij machines die zijn bedoeld voor gebruik in Europa, Azië en Oceanië moet de functie voor ontvangst in het geheugen zijn ingeschakeld ("AAN").

Als de ontvangen mail niet in tekstformaat staat, of een bijgevoegd bestand niet in de bestandsindeling TIFF-F heeft, dan wordt de volgende foutmelding afgedrukt: **BIJGESLOTEN FILE WORDT NIET ONDERSTEUND. FILE NAAM:XXXXXX.doc** Als de ontvangen mail te groot is, wordt de volgende foutmelding afgedrukt: **E-MAIL FILE IS TE GROOT.** Als de optie **Niet-compatibele inkomende mail van POP verwijderen** is ingeschakeld (standaard), dan wordt het bericht automatisch van de e-mailserver verwijderd.

## Een internetfax ontvangen op een pc

---

Wanneer een pc een internetfax ontvangt, is het document gekoppeld aan een mailbericht dat u laat weten dat de pc een internetfax heeft ontvangen. Deze melding verschijnt in het veld Onderwerp van het ontvangen mailbericht.

Wilt u een document verzenden naar een pc waarop het besturingssysteem Windows® 98/98SE/Me/2000/XP of Windows NT® 4.0 niet draait, dan moet u de eigenaar van de pc laten weten dat hij software moet downloaden om TIFF-F-bestanden te kunnen lezen.

U kunt "Microsoft® Imaging" gebruiken, dat met Windows® 98/Me/2000 en Windows NT® 4.0 geleverd wordt.

## Ontvangen e-mail en faxberichten doorzenden

---

U kunt een ontvangen e-mailbericht of standaard faxberichten doorzenden naar een ander e-mailadres of naar een andere faxmachine. Ontvangen berichten kunnen ook via e-mail worden doorgezonden naar een pc of internetfax. U kunt ze echter ook via een vaste telefoonlijn naar een andere machine doorzenden.

De instelling kan met een webbrowser of via het voorpaneel van de machine worden geactiveerd. De procedure voor het configureren van de functie Fax Doorzenden wordt omschreven in de gebruikershandleiding van de machine.

Raadpleeg de gebruikershandleiding van de machine om te controleren of deze functie wordt ondersteund.

## Relay Broadcasting

---

Met deze functie kan de machine een document ontvangen via het internet, en dit document via traditionele analoge telefoonlijnen naar andere faxmachines doorzenden.

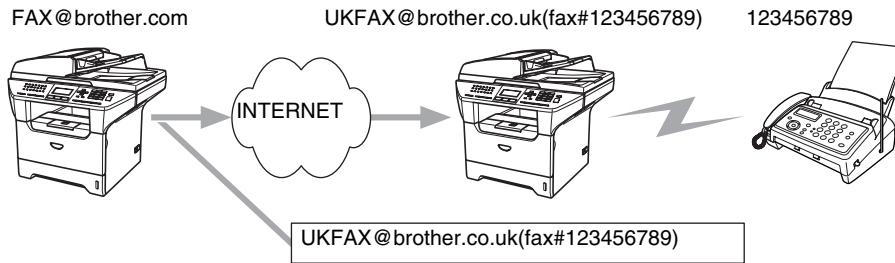
Wilt u de relay-functie op uw machine gebruiken, dan moet u de vertrouwde domeinnaam van de machine opgeven, met andere woorden, het deel van het domein achter het apestaartje (@).

Een vertrouwd domein verwijst naar het e-mailadres. Als het adres van de andere partij bijvoorbeeld bob@brother.com is, dat is het domein brother.com. Is het e-mailadres jack@brother.co.uk, dan is het domein brother.co.uk.

Wees voorzichtig met het selecteren van een vertrouwd domein: alle gebruikers op een vertrouwd domein kunnen de relay-functie gebruiken. U kunt maximaal 10 domeinnamen registreren.

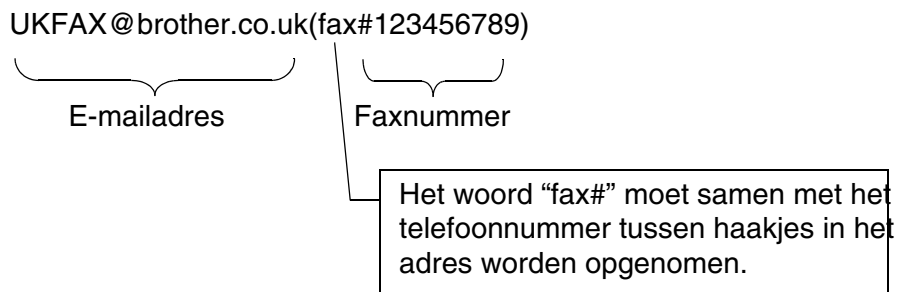
Relay broadcast kan een document via conventionele telefoonlijnen naar maximaal of 48 faxmachines doorsturen.

## Relay Broadcast vanaf een machine



Wanneer uw machine bijvoorbeeld het e-mailadres FAX@brother.com heeft en u een document vanaf deze machine naar een machine in Engeland met het e-mailadres UKFAX@brother.co.uk wilt sturen, dan zal deze machine het document via een vaste telefoonlijn naar een normale faxmachine doorsturen. Uw e-mailadres is FAX@brother.com, dus de vertrouwde domeinnaam brother.com moet zijn geconfigureerd op de machine in Engeland die het document naar de conventionele faxmachine zal doorsturen. Als u geen domeinnaam opgeeft, zal de machine tussen beide andere machines (de machine die het document doorstuurt) geen internettaken vertrouwen die afkomstig zijn van machines in het domein @brother.com.

Nadat het vertrouwde domein [FAX@brother.com] is ingesteld, kunt u het document vanaf uw machine verzenden door het e-mailadres in te voeren van de machine die het document zal doorsturen [UKFAX@brother.co.uk], gevolgd door het telefoonnummer van de fax die het document zal ontvangen. Hieronder wordt geïllustreerd hoe u het e-mailadres en telefoonnummer invoert.

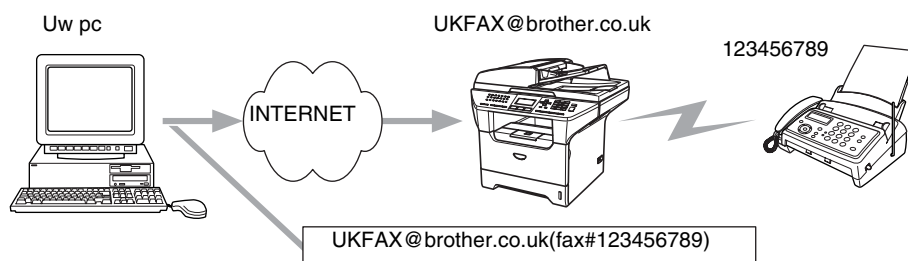


### Verzenden naar meerdere telefoonnummers:

Wilt u het document naar meerdere standaardfaxmachines doorsturen, dan voert u het adres als volgt in:

- 1 Voer het telefoonnummer van de eerste faxmachine in, UKFAX@brother.co.uk(Fax#123).
- 2 Druk op **Menu**.
- 3 Voer het telefoonnummer van de tweede faxmachine in, UKFAX@brother.co.uk(Fax#456).
- 4 Druk op **Start**.

## Relay broadcast vanaf een pc



U kunt vanaf uw pc ook een e-mail verzenden en deze naar een faxmachine laten doorsturen. Hoe u het telefoonnummer invoert van de faxmachine die de doorgestuurde e-mail zal ontvangen, is afhankelijk van de mailtoepassing die u gebruikt. Hieronder volgt de beschrijving voor een aantal verschillende mailtoepassingen:

Sommige e-mailtoepassingen bieden geen ondersteuning voor het verzenden naar meerdere telefoonnummers. In dat geval kunt u berichten slechts naar een faxmachine zenden.

Typ adres van de verzendende machine en het faxnummer van de faxmachine in het veld Naar.

UKFAX@brother.co.uk(fax#123456789)

### Outlook 97/98/2000/2002/2003:

Voor Outlook 97/98/2000/2002 en 2003 voert u de adresinformatie als volgt in het adresboek in:

**Naam:** fax#123456789

**E-mailadres:** UKFAX@brother.co.uk

## TX Verificatiemail

Het transmissieverificatierapport ondersteunt twee functies. Met het verzendverificatierapport kunt u een berichtgeving vragen van het station dat de internetfax of e-mail heeft ontvangen en verwerkt. Het ontvangstverificatierapport wordt naar het verzendende station gestuurd zodra een internetfax of e-mail goed is ontvangen en verwerkt.

Om deze functie te kunnen gebruiken, moet de optie **Notification in Setup Mail RX** en **Setup Mail TX** worden ingesteld.



## Setup Mail (TX)

---

U kunt de optie `Notification in Setup Mail TX` in- of uitschakelen (`Aan` of `Uit`). Als de optie is ingeschakeld (`Aan`), wordt er samen met de beeldgegevens een extra veld met informatie verzonden. Dat veld heeft de naam `MDN`.

### MDN

Mail Disposition Notification – Dit veld vraagt de status van de internetfax/e-mail op nadat deze via het SMTP-systeem (Send Mail Transfer Protocol) is bezorgd. Nadat het bericht op het ontvangende station is aangekomen, wordt deze informatie gebruikt wanneer de ontvangen internetfax of e-mail wordt gelezen of afgedrukt. Als het bericht bijvoorbeeld wordt geopend of afgedrukt, stuurt het ontvangende station een berichtgeving naar de verzendende machine of gebruiker.

Het ontvangende station moet de optie `MDN` ondersteunen om een berichtgeving te kunnen verzenden, anders wordt de aanvraag voor een bevestiging genegeerd.

## Setup Mail (RX)

---

Deze optie ondersteunt drie mogelijke instellingen: `Aan/MDN/Uit`.

### Notification ontvangen `Aan`

Als de optie is ingeschakeld (`Aan`), wordt er een standaardbericht teruggezonden naar het verzendende station om te melden dat het bericht goed is ontvangen en verwerkt. Welk bericht wordt verzonden, is afhankelijk van de aanvraag die het verzendende station heeft gedaan.

De rapportberichten bevatten de volgende informatie:

```
Succesvol: Ontvangen van <mailadres>
```

### Notification ontvangen `MDN`

Als de optie `MDN` is geselecteerd en het verzendende station een `MDN`-veld met een verzoek om bevestiging heeft verzonden, wordt er zoals hiervoor beschreven een rapport naar de afzender gestuurd.

### Notification ontvangen `Uit`

`Uit` - Alle berichtgeving over de goede ontvangst is uitgeschakeld (`Uit`), er worden geen berichten teruggestuurd, zelfs als de afzender dat heeft aangevraagd.

## Foutmeldingen

---

Als tijdens het verzenden van een internetfax een fout optreedt, stuurt de mailserver een foutmelding naar de machine en wordt deze foutmelding afgedrukt. Als er een fout optreedt bij het ontvangen van mail, wordt een foutmelding afgedrukt (bijv. Het bericht dat naar de machine werd verzonden, was geen TIFF-F-formaat.)

## Belangrijke informatie over internetfaxen

---

Internetfaxen op een LAN-systeem is in principe hetzelfde als communiceren via e-mail; het is echter niet hetzelfde als faxcommunicatie via een vaste telefoonlijn. Houd bij internetfaxen rekening met het volgende:

- Afhankelijk van de locatie van de ontvanger, de structuur van het LAN-systeem en de hoeveelheid verkeer (op internet bijvoorbeeld), kan het lang duren voor u een foutmelding ontvangt. (normaal 20 sec tot 30 sec).
- We raden u aan om vertrouwelijke documenten via de vaste telefoonlijn te verzenden, omdat internetverzendingen niet helemaal veilig zijn.
- Als het mailsysteem van de ontvanger niet compatibel is met het MIME-formaat, kunt u hem of haar geen document sturen. Soms wordt er geen foutmelding teruggestuurd, afhankelijk van de server van de ontvanger.
- Als de beeldgegevens te groot zijn, kan de transmissie mislukken.
- U kunt het lettertype en de lettergrootte van mail die u via het internet ontvangt niet wijzigen.

## Overzicht

In dit hoofdstuk wordt uitgelegd hoe u problemen met een afdrukserver van Brother kunt oplossen. Dit hoofdstuk is als volgt ingedeeld:

- Algemene problemen
- Problemen met het installeren van de Network Print Software
- Problemen met afdrukken
- Protocol-specifieke problemen

## Algemene problemen

### CD-ROM is geplaatst, maar wordt niet automatisch gestart

Als uw computer geen autorun ondersteunt, wordt het menu niet automatisch geopend nadat u de cd-rom hebt geplaatst. In dat geval dient u het bestand **setup.exe** in de hoofddirectory van de cd-rom uit te voeren.

### De afdrukserver van Brother terugstellen naar de fabrieksinstellingen

U kunt de standaardinstellingen van de afdrukserver herstellen (alle informatie wordt teruggesteld, zoals het wachtwoord en IP-adres). Raadpleeg *De netwerkinstellingen terugstellen op de fabrieksinstellingen* op pagina 30.

## Problemen met het installeren van de Network Print Software

### Onder Windows® wordt de afdrukserver van Brother niet gevonden tijdens het installeren van de Network Print Software of de printerdriver

### De afdrukserver van Brother wordt niet gevonden met gebruik van de eenvoudige netwerkconfiguratie van Mac OS® X

Controleer voordat u de Network Print Software of de printerdriver gaat installeren eerst dat het IP-adres van de afdrukserver is ingesteld volgens de instructies in *Hoofdstuk 2* of *Hoofdstuk 3* van deze handleiding. Controleer het volgende:

- 1 Controleer dat de machine aanstaat, on line is en klaar staat om af te drukken.

- 2 Controleer of er lampjes branden of knipperen. Afdrukserver van Brother hebben twee LED's op de achterklep van de machine. De bovenste groene LED toont de status van de verbinding/activiteit (Ontvangen/Verzenden). De oranje LED geeft de snelheid aan.
  - Geen lampje: als de bovenste LED uit is, is de afdrukserver niet op het netwerk aangesloten.
  - De bovenste LED is groen: de LED voor verbinding/activiteit is groen als de afdrukserver is aangesloten op een Ethernetnetwerk.
  - De onderste LED is oranje: de LED voor verbinding/snelheid is oranje als de afdrukserver is aangesloten op een 100 BASE TX Fast Ethernetnetwerk.
  - De onderste LED is uit: de LED voor verbinding/snelheid is uit als de afdrukserver is aangesloten op een 10BASE-T Ethernetnetwerk.
- 3 Druk de netwerkconfiguratielijst af en controleer dat instellingen als het IP-adres geschikt zijn voor uw netwerk. Het probleem wordt mogelijk veroorzaakt door verkeerde of dubbele IP-adressen. Controleer dat het IP-adres op juiste wijze in de afdrukserver is geladen. Controleer tevens dat dit IP-adres niet door andere knooppunten op het netwerk wordt gebruikt. Raadpleeg *De netwerkconfiguratielijst afdrukken* op pagina 31 voor informatie over het afdrukken van de netwerkconfiguratielijst.
- 4 Controleer als volgt of de afdrukserver op uw netwerk wordt herkend:

#### Voor Windows®

Ping de afdrukserver via de opdrachtregel van het hostbesturingssysteem met de volgende opdracht:

```
ping ipadres
```

waar `ipadres` het IP-adres van de afdrukserver is (nadat het IP-adres is ingesteld kan het soms twee minuten duren voordat de afdrukserver zijn IP-adres heeft geladen).

#### Voor Macintosh®

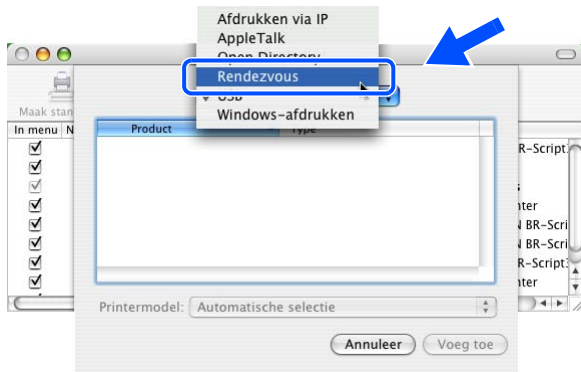
##### Voor Mac OS® 9.1 t/m 9.2

- (1) Open de **Kiezer** via het **Apple**-menu.
- (2) Klik op het pictogram **Brother (IP)** en controleer dat de naam van de afdrukserver in het rechterframe wordt weergegeven. Als u dit pictogram ziet, is de verbinding in orde. Anders gaat u nu naar stap 5.

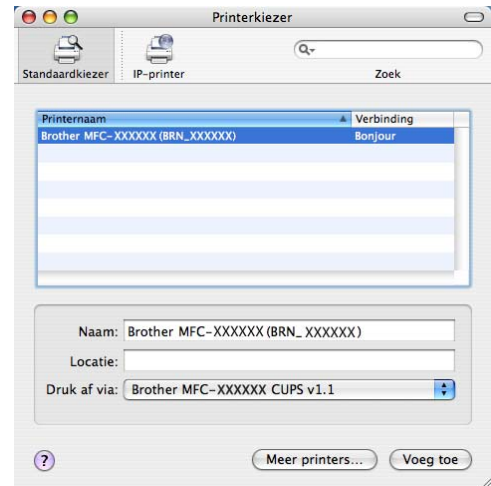
##### Voor Mac OS® X 10.2.4 of recenter

- (1) Selecteer **Programma's** in het menu **Ga**.
- (2) Open de map **Utilities**.
- (3) Dubbelklik op het pictogram van het hulpprogramma **Printerconfiguratie**. (Bij gebruik van **Mac OS® X 10.2.x** klikt u op het **Print Center**.)

- (4) Klik op **Voeg toe**.
- (5) Selecteer het volgende. Controleer dat de afdrukserver wordt weergegeven. Als u dit pictogram ziet, is de verbinding in orde. Anders gaat u nu naar stap 5.



(Mac OS®X 10.2.4 - 10.3.x)



(Mac OS®X 10.4)

- 5** Als u stap 1 t/m 4 hierboven geprobeerd hebt en het probleem niet verholpen is, moet u de fabrieksinstellingen van de afdrukserver herstellen en de voorbereidende installatie opnieuw uitvoeren. Raadpleeg *De netwerkinstellingen terugstellen op de fabrieksinstellingen* op pagina 30 voor nadere informatie over het herstellen van de fabrieksinstellingen.
- 6** Controleer of er een persoonlijke firewall (Internet Connecting Firewall) zoals ICF voor Windows XP op uw computer draait. In dat geval dient u deze tijdelijk uit te schakelen en het opnieuw te proberen.

 **Opmerking**

Als geen van de bovenstaande stappen het probleem verhelpt, hebt u haast zeker een probleem met uw hardware of met uw netwerk!

## Problemen met afdrucken

### De taak wordt niet afgedrukt

Controleer de status en configuratie van de afdrukserver. Controleer het volgende:

- 1 Controleer dat de machine aanstaat, on line is en klaar staat om af te drukken. Druk de netwerkconfiguratielijst van de machine af en controleer of instellingen zoals het IP-adres geschikt zijn voor uw netwerk. Raadpleeg *De netwerkconfiguratielijst afdrucken* op pagina 31 voor informatie over het op de afdrukserver afdrucken van de netwerkconfiguratielijst.
- 2 Het probleem wordt mogelijk veroorzaakt door verkeerde of dubbele IP-adressen. Controleer dat het IP-adres op juiste wijze in de afdrukserver is geladen. Controleer tevens dat dit IP-adres niet door andere knooppunten op het netwerk wordt gebruikt.
- 3 Controleer als volgt of de afdrukserver op uw netwerk wordt herkend:

#### Voor Windows®

- (1) Ping de afdrukserver via de opdrachtregel van het hostbesturingssysteem met de volgende opdracht:

```
ping ipadres
```

waar `ipadres` het IP-adres van de afdrukserver is (nadat het IP-adres is ingesteld kan het soms twee minuten duren voordat de afdrukserver zijn IP-adres heeft geladen).

- (2) Als u een goede respons ontvangt, gaat u door naar *Problemen oplossen met het afdrucken via IPP onder Windows® 2000/XP* op pagina 67. Anders gaat u nu naar stap 4.

#### Voor Macintosh®

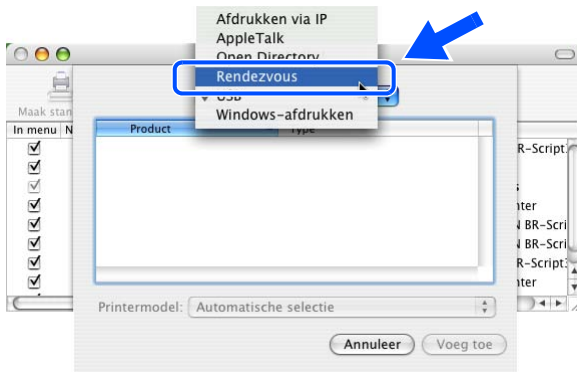
##### Voor Mac OS® 9.1 t/m 9.2

- (1) Open de **Kiezer** via het **Apple**-menu.
- (2) Klik op het pictogram **Brother (IP)** en controleer dat de naam van de afdrukserver in het rechterframe wordt weergegeven. Als u dit pictogram ziet, is de verbinding in orde. Anders gaat u nu naar stap 4.

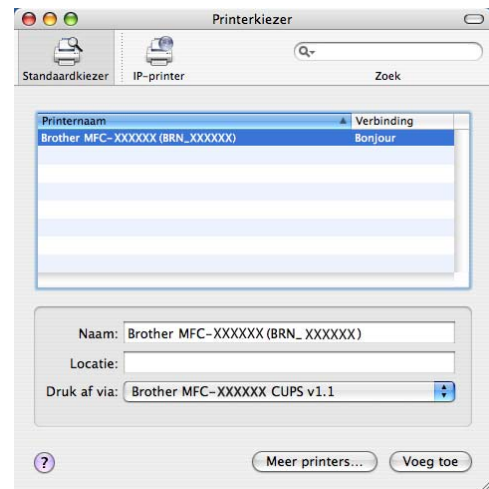
##### Voor Mac OS® X 10.2.4 of recenter

- (1) Selecteer **Programma's** in het menu **Ga**.
- (2) Open de map **Utilities**.
- (3) Dubbelklik op het pictogram van het hulpprogramma **Printerconfiguratie**. (Bij gebruik van **Mac OS® X 10.2.x** klikt u op het **Print Center**.)

- (4) Klik op **Voeg toe**.
- (5) Selecteer het volgende. Controleer dat de afdrukserver wordt weergegeven. Als u dit pictogram ziet, is de verbinding in orde.



(Mac OS® X 10.2.4 - 10.3.x)



(Mac OS® X 10.4)

- 4** Als u stap 1 t/m 4 hierboven geprobeerd hebt en het probleem niet verholpen is, moet u de fabrieksinstellingen van de afdrukserver herstellen en de voorbereidende installatie opnieuw uitvoeren. Raadpleeg *De netwerkinstellingen terugstellen op de fabrieksinstellingen* op pagina 30 voor nadere informatie over het herstellen van de fabrieksinstellingen.

## Fout tijdens het afdrucken

Als u probeert af te drukken terwijl andere gebruikers grote taken afdrucken (bijvoorbeeld meerdere pagina's of kleurenpagina's met hoge resolutie), kan de printer uw taak pas accepteren nadat de grote taak is afgedrukt. Als de tijd die u moet wachten een bepaalde grens overschrijdt, vindt er een time-out plaats die een foutmelding veroorzaakt. In dat geval dient u de afdrukaak opnieuw uit te voeren nadat de andere taken voltooid zijn.

## Protocol-specifieke problemen

### Problemen oplossen met het afdrucken via IPP onder Windows® 2000/XP

#### U wilt als poortnummer niet het nummer 631 gebruiken

Als u poort 631 gebruikt voor afdrucken via IPP, kan het zijn dat de firewall uw afdrukgegevens niet laat passeren. Gebruik in dat geval een ander poortnummer (poort 80), of configureer de firewall zodat deze wel gegevens doorlaat via poort 631.

Om een afdruktaak te sturen via IPP naar een printer die poort 80 gebruikt (de standaard HTTP-poort), voert u de volgende opdracht in bij het configureren van uw Windows® 2000/XP-systeem.

```
http://ipadres/ipp
```

## De optie Meer informatie verkrijgen werkt niet in Windows® 2000

Als u de volgende URL gebruikt:

```
http://ipadres:631 of http://ipadres:631/ipp,
```

zal de optie **Meer informatie verkrijgen** in Windows® 2000 niet werken. Om de optie **Meer informatie verkrijgen** te kunnen gebruiken, dient u de volgende URL te gebruiken:

```
http://ipadres
```

Zo verplicht u Windows® 2000/XP om poort 80 te gebruiken voor de communicatie met de afdrukservers van Brother.

## Problemen oplossen met het afdrukken via de webbrowser (TCP/IP)

---

- 1 Als u via uw webbrowser geen verbinding kunt krijgen met de afdrukservers, dan is het raadzaam om de Proxy-instellingen van uw browser te controleren. Ga naar de optie Exceptions en typ daar zo nodig het IP-adres van de afdrukservers. Zo voorkomt u dat uw pc verbinding probeert te krijgen met uw ISP of proxy-server wanneer u de status van de afdrukservers wilt controleren.
- 2 Controleer dat u de juiste webbrowser gebruikt; wij raden Netscape Navigator® versie 7.1 of recenter / Microsoft Internet Explorer® versie 6.0 of recenter aan.

## Problemen met LDAP oplossen

---

Als u geen verbinding kunt maken met een Windows® LDAP-server, of als dit problemen veroorzaakt, dient u contact op te nemen met uw netwerkbeheerder en de beveiligingsopties voor LDAP te controleren.

Kijk voor meer informatie op <http://solutions.brother.com>.



## Services gebruiken

Een service is een bron die beschikbaar is voor computers die willen afdrukken op de afdrukserver van Brother. De afdrukserver van Brother biedt de volgende voorgedefinieerde services (voer de opdracht SHOW SERVICE uit op de remote console van de Brother-afdrukserver om een lijst van beschikbare services op te vragen). Typ `HELP` bij de opdrachtprompt voor een overzicht van ondersteunde opdrachten.

Service (voorbeeld)	Definitie
BINARY_P1	TCP/IP binair, NetBIOS-service
TEXT_P1	Tekstservice van TCP/IP (voegt aan het einde van elke regel een regelterugloop toe)
PCL_P1	PCL <sup>®</sup> -service (zet de P JL-compatibele printer in PCL <sup>®</sup> -modus)
BRN_xxxxxx_P1	TCP/IP binair
BRN_xxxxxx_P1_AT	PostScript-service voor Macintosh
POSTSCRIPT_P1	PostScript-service (zet de P JL-compatibele printer in PostScript-modus)

Waar `xxxxxx` de laatste zes tekens van het Ethernetadres zijn (bijvoorbeeld, `BRN_310107_P1`).

## Andere manieren om het IP-adres in te stellen (voor geavanceerde gebruikers en beheerders)

Raadpleeg *Het IP-adres en subnetmasker instellen* op pagina 9 voor informatie over het configureren van uw netwerkprinter met BRAdmin Professional of een webbrowser.

### DHCP gebruiken voor het configureren van het IP-adres

Dynamic Host Configuration Protocol (DHCP) is een van de geautomatiseerde mechanismen die gebruikt worden voor het toewijzen van een IP-adres. Als u een DHCP-server in uw netwerk hebt, zal de afdrukserver het IP-adres automatisch via de DHCP-server ontvangen en de naam registreren bij een met RFC 1001 en 1002 compatibele dynamische naamservice.

#### **Opmerking**

Als u de afdrukserver niet via DHCP, BOOTP of RARP wilt configureren, dient u de BOOT METHOD in te stellen op statisch, zodat de afdrukserver een statisch IP-adres heeft. Zo wordt voorkomen dat de afdrukserver probeert om een IP-adres van een van deze systemen te krijgen. Gebruik BRAdmin Professional voor het wijzigen van de BOOT METHOD.

## BOOTP gebruiken voor het configureren van het IP-adres

BOOTP is een alternatief op RARP. Het voordeel van BOOTP is, dat ook het subnetmasker en de gateway geconfigureerd kunnen worden. Als u BOOTP wilt gebruiken voor het configureren van het IP-adres, moet BOOTP op uw hostcomputer zijn geïnstalleerd en daar draaien (het behoort in het bestand `/etc/services` op uw host als een ware service te verschijnen; typ `man bootpd` of raadpleeg de met uw systeem meegeleverde documentatie voor nadere informatie hierover). BOOTP wordt doorgaans opgestart via het bestand `/etc/inetd.conf`, en u kunt dit activeren door het "#" te verwijderen dat in dit bestand voor de ingang `bootp` staat. Bijvoorbeeld, een doorsnee `bootp`-ingang in het bestand `/etc/inetd.conf` kan er als volgt uitzien:

```
#bootp dgram udp wait /usr/etc/bootpd bootpd -i
```

Afhankelijk van het systeem, kan deze ingang "bootps" heten in plaats van "bootp".

### Opmerking

Voor het activeren van BOOTP gebruikt u een editor om "#" te verwijderen (staat er geen "#", dan is BOOTP reeds geactiveerd). Bewerk nu het BOOTP-configuratiebestand (doorgaans `/etc/bootptab`) en voer de naam in, plus het netwerktype (1 voor Ethernet), het Ethernetadres en het IP-adres, het subnetmasker en de gateway van de afdrukserver. Helaas kan de indeling van deze gegevens afwijken, en het is derhalve zaak dat u de met uw systeem meegeleverde documentatie raadpleegt om te zien hoe u deze informatie invoert (veel UNIX®-systemen hebben templates in het bestand `bootptab`, die u als voorbeeld kunt gebruiken). Een voorbeeld van een doorsnee `/etc/bootptab` ingang is:

```
BRN_310107 1 00:80:77:31:01:07 192.168.1.2
```

en:

```
BRN_310107:ht=ethernet:ha=008077310107:\
ip=192.168.1.2:
```

Bepaalde implementaties van BOOTP-hostsoftware reageren alleen op BOOTP-verzoeken als u in het configuratiebestand een download-bestandsnaam hebt opgenomen; hiertoe maakt u gewoon een leeg bestand op de host en specificeert u dit bestand en zijn pad in het configuratiebestand.

Net als bij RARP, zal de afdrukserver zijn IP-adres bij de BOOTP-server opvragen zodra de printer wordt aangezet.

## RARP gebruiken voor het configureren van het IP-adres

Het IP-adres van de afdrukserver van Brother kan worden geconfigureerd met de functie Reverse ARP (RARP) op uw hostcomputer. Hiertoe wordt in het bestand `/etc/ethers` (als dit bestand niet bestaat, dan maakt u het) een regel ingevoegd die er ongeveer als volgt uitziet:

```
00:80:77:31:01:07 BRN_310107
```

waar de eerste ingang het Ethernetadres van de afdrukserver is, en de tweede ingang de naam van de afdrukserver (deze naam moet hetzelfde zijn als gebruikt is in het bestand `/etc/hosts`).

Als de RARP-daemon nog niet draait, start u deze nu op (afhankelijk van uw systeem is de opdracht `rarpd`, `rarpd -a`, `in.rarpd -a` of iets anders; typ `man rarpd` of raadpleeg de met uw systeem meegeleverde documentatie voor meer informatie). Als u bij een systeem op basis van Berkeley UNIX® wilt controleren of de RARP-daemon draait, typt u de onderstaande opdracht:

```
ps -ax | grep -v grep | grep rarpd
```

Bij systemen op basis van AT&T UNIX® typt u:

```
ps -ef | grep -v grep | grep rarpd
```

De afdrukserver van Brother ontvangt het IP-adres van de RARP-daemon nadat de printer is opgestart.

## APIPA gebruiken voor het configureren van het IP-adres

---

De afdrukserver van Brother ondersteunt het APIPA-protocol (Automatic Private IP Addressing). Met APIPA zullen DHCP-clients automatisch een IP-adres en subnetmasker configureren als er geen DHCP-server beschikbaar is. Het apparaat kiest een eigen IP-adres van 169.254.1.0 t/m 169.254.254.255. Het subnetmasker wordt automatisch ingesteld op 255.255.0.0 en het gateway-adres wordt ingesteld op 0.0.0.0.

Standaard is het APIPA-protocol ingeschakeld. Als u het APIPA-protocol wilt uitschakelen, kunt u dit via het bedieningspaneel van de machine doen. Raadpleeg *APIPA* op pagina 18 voor meer informatie hierover.

Wanneer het APIPA-protocol is uitgeschakeld, is het standaard IP-adres voor een afdrukserver van Brother 192.0.0.192. U kunt dit IP-adres echter gemakkelijk wijzigen, zodat het overeenkomt met de IP-adresgegevens van uw netwerk.

## ARP gebruiken voor het configureren van het IP-adres

---

Als u BRAdmin niet kunt gebruiken en het netwerk geen DHCP-server gebruikt, kunt u ook de opdracht ARP gebruiken. De opdracht ARP is beschikbaar op Windows®-systemen waarop TCP/IP is geïnstalleerd, en op UNIX®-systemen. Als u ARP wilt gebruiken, voert u de onderstaande opdracht in:

```
arp -s ipadres ethernetadres
```

waar `ethernetadres` het Ethernetadres (MAC-adres) van de afdrukserver is, en `ipadres` het IP-adres van de afdrukserver. Bijvoorbeeld:

### Windows®-systemen

Op Windows®-systemen dient u het koppelteken "-" te plaatsen tussen ieder teken van het Ethernetadres.

```
arp -s 192.168.1.2 00-80-77-31-01-07
```

## UNIX®/Linux-systemen

Op UNIX®- en Linux-systemen moet u doorgaans een dubbele punt ":" plaatsen tussen ieder teken van het Ethernetadres.

```
arp -s 192.168.1.2 00:80:77:31:01:07
```

### Opmerking

Om de opdracht `arp -s` te kunnen gebruiken, dient u zich op hetzelfde Ethernetsegment te bevinden (met andere woorden, er mag zich geen router bevinden tussen de afdrukserver en het besturingssysteem). Als er wel een router wordt gebruikt, dan gebruikt u BOOTP of andere methoden die in dit hoofdstuk worden besproken om het IP-adres in te voeren.

Als uw beheerder heeft geconfigureerd dat het systeem IP-adressen verstrekt met gebruikmaking van BOOTP, DHCP of RARP, kan de afdrukserver van Brother een IP-adres van een van deze systemen ontvangen. In dat geval hoeft u de opdracht ARP niet te gebruiken. De opdracht ARP werkt slechts één keer. Nadat u de opdracht ARP hebt gebruikt om het IP-adres van de Brother-afdrukserver te configureren, kunt u de opdracht ARP om veiligheidsredenen niet meer gebruiken om dat adres te wijzigen. De afdrukserver zal alle pogingen tot wijziging van het IP-adres negeren. Als u het IP-adres weer wilt wijzigen, dient u uw webbrowser of TELNET (met de opdracht SET IP ADDRESS) te gebruiken, of moet u de standaardinstellingen van de afdrukserver herstellen (waarna u de opdracht ARP weer kunt gebruiken).

Om de afdrukserver te configureren en de verbinding te controleren, dient u de opdracht `ping-ipadres` in te voeren, waar `ipadres` het IP-adres van de afdrukserver is. Bijvoorbeeld: `ping 192.189.207.2`.

## TELNET-console gebruiken voor het configureren van het IP-adres

U kunt ook de opdracht TELNET gebruiken om het IP-adres te wijzigen.

TELNET biedt een handige methode voor het veranderen van het IP-adres. Er moet echter reeds een geldig IP-adres in de afdrukserver zijn geprogrammeerd.

Typ `TELNET ipadres` op de opdrachtregel van de systeemprompt, waar `ipadres` het IP-adres van afdrukserver is. Druk zodra er verbinding is gemaakt op Return of Enter om de prompt "#" op te roepen en voer het wachtwoord **access** in (het wachtwoord wordt niet op het scherm weergegeven).

U wordt om een gebruikersnaam gevraagd. Voer bij deze prompt een willekeurige naam in.

Nu verschijnt de prompt `Local>`. Typ `SET IP ADDRESS ipadres`, waar `ipadres` het IP-adres is dat u aan de afdrukserver wilt toewijzen (vraag uw netwerkbeheerder welk IP-adres u kunt gebruiken).  
Bijvoorbeeld:

```
Local> SET IP ADDRESS 192.168.1.3
```

Stel het subnetmasker in door `SET IP SUBNET subnetmasker` te typen, waar `subnetmasker` het subnetmasker is dat u aan de afdrukserver wilt toewijzen (vraag uw netwerkbeheerder welk subnetmasker u

kunt gebruiken). Bijvoorbeeld:

```
Local> SET IP SUBNET 255.255.255.0
```

Als u geen subnetten gebruikt, moet u een van de onderstaande subnetmaskers gebruiken:

255.0.0.0 voor klasse A netwerken

255.255.0.0 voor klasse B netwerken

255.255.255.0 voor klasse C netwerken

Het netwerktype kan worden aangeduid met de linkergroep cijfers in uw IP-adres. De waarde van deze groep kan variëren van 1 t/m 127 voor klasse A netwerken (bijvoorbeeld 13.27.7.1), 128 t/m 191 voor klasse B netwerken (bijvoorbeeld 128.10.1.30), en 192 t/m 223 voor klasse C netwerken (bijvoorbeeld 192.168.1.4).

Als u een gateway (router) gebruikt, voert u het adres daarvan in met de opdracht `SET IP ROUTER routeradres`, waar `routeradres` het IP-adres van de gateway is die u aan de afdrukserver wilt toewijzen. Bijvoorbeeld:

```
Local> SET IP ROUTER 192.168.1.4
```

Typ `SET IP METHOD STATIC` om de methode voor IP-toegang op statisch in te stellen.

Typ `SHOW IP` om te controleren of u de juiste IP-informatie hebt ingevoerd.

Typ `EXIT` of druk op Ctrl-D (m.a.w. houd de Ctrl-toets ingedrukt en typ "D") om deze remote console sessie af te sluiten.

## **De serversoftware Brother Web BRAdmin voor IIS\* gebruiken voor het configureren van het IP-adres**

---

De serversoftware Web BRAdmin is ontworpen voor het beheren van alle apparatuur van Brother die op een LAN/WAN-netwerk is aangesloten. Door de serversoftware Web BRAdmin te installeren op een computer waarop IIS\* draait, kunnen beheerders met een webbrowser verbinding maken met de Web BRAdmin-server, die daarna met het apparaat zelf zal communiceren. In tegenstelling tot BRAdmin Professional, dat alleen voor Windows®-systemen is bedoeld, hebt u met een webbrowser die Java ondersteunt vanaf een willekeurige client toegang tot Web BRAdmin.

Deze software staat niet op de cd-rom die met het product van Brother werd geleverd.

Ga naar <http://solutions.brother.com/webbradmin> voor meer informatie over deze software en om deze te downloaden.

IIS\* = Internet Information Server 4.0, 5.0 of 5.1

## Installeren met gebruik van een op het netwerk gedeelde wachtrij of Share (alleen printerdriver)



### Opmerking

---

- Zorg dat u een IP-adres op de machine hebt geconfigureerd alvorens u de instructies in dit hoofdstuk uitvoert. Raadpleeg *hoofdstuk 2* als u het IP-adres nog niet hebt geconfigureerd.
  - Controleer dat de hostcomputer en de afdrukserver zich ofwel op hetzelfde subnet bevinden, of dat de router foutloos is geconfigureerd, zodat gegevensuitwisseling tussen deze twee apparaten mogelijk is.
  - Als u persoonlijke firewallsoftware gebruikt (bijvoorbeeld de firewall voor internetverbindingen in Windows XP), moet u de firewall voordat u met de installatie begint eerst uitschakelen. Wanneer u zeker weet dat u kunt afdrucken, moet u de persoonlijke firewall weer activeren.
- 

- 1** Start het installatieprogramma op de cd-rom en volg de instructies in de installatiehandleiding.
- 2** Selecteer de modelnaam en uw taal (indien nodig) en klik vervolgens op **Optionele applicaties installeren**.
- 3** Klik op **Printerdriver (alleen)**.
- 4** Klik als antwoord op de verwelcoming op **Volgende**. Volg de instructies op uw computerscherm.
- 5** Selecteer **Standaardinstallatie** en klik op **Volgende**.
- 6** Selecteer **Op netwerk gedeelde printer** en klik vervolgens op de knop **Volgende**.
- 7** Selecteer de wachtrij voor uw printer en klik op de knop **OK**.



### Opmerking

---

Neem contact op met uw beheerder als u niet zeker weet welke locatie en printernaam in het netwerk gebruikt worden.

---

- 8** Klik op **Voltooien**.

## Specificaties van multifunctionele afdrukserver

<b>Ondersteunde besturingssystemen</b>	Windows® 98/98SE/Me, Windows NT® 4.0, Windows® 2000/XP, Windows® XP Professional x64 Edition Mac OS® 9.1 t/m 9.2, Mac OS® X 10.2.4 of recenter	
<b>Ondersteunde protocollen</b>	TCP/IP: IPv4	ARP, RARP, BOOTP, DHCP, APIPA (Auto IP), ICMP, WINS/NetBIOS, DNS, mDNS, LPR/LPD, Custom Raw Port/Port9100, POP3/SMTP, IPP, FTP, TELNET, SNMP, HTTP, TFTP, LDAP
	TCP/IP: IPv6	ICMPv6, NDP, DNS, mDNS, LPR/LPD, Custom Raw Port/Port9100, POP3/SMTP, IPP, FTP, TELNET, SNMP, HTTP, TFTP, LDAP
<b>Netwerktipe</b>	10/100BASE-TX Ethernetnetwerk	
<b>Afdrukken in een netwerk</b>	Windows® 98/98SE/Me peer-to-peer afdrukken Afdrukken via Windows NT® 4.0 en Windows® 2000/XP TCP/IP Afdrukken vanaf een Macintosh® (Mac OS® 9.1-9.2 en Mac OS® 10.2.4 of recenter met ondersteuning van TCP/IP)	
<b>Vereisten voor de computer (voor drivers, BRAdmin Professional, peer-to-peer software enz.)</b>	Minimumsnelheid processor	Intel® Pentium® II of soortgelijk voor Windows® 98/98SE/Me/2000 Professional/XP en Windows NT® 4.0 AMD Opteron™, AMD Athlon™ 64, Intel® Xeon™ met Intel® EM64T, Intel® Pentium® 4 met Intel® EM64T voor Windows® XP Professional x64 Edition
	Minimum RAM	32 MB voor Windows® 98/98SE/Me 64 MB voor Windows® 2000 Professional en Windows NT® 4.0 128 MB voor Windows® XP 256 MB voor Windows® XP Professional x64 Edition
	Aanbevolen RAM	128 MB voor Windows® 98/98SE/Me 256 MB voor Windows® 2000 Professional en Windows NT® 4.0 256 MB voor Windows® XP 512 MB voor Windows® XP Professional x64 Edition
<b>Verbinding met een Macintosh®</b>	Computer	Power Macintosh® met Ethernet
	Minimumsnelheid processor	Alle basismodellen voldoen aan de minimumvereisten.
	Minimum RAM	32 MB voor Mac OS® 9.1 t/m 9.2 128 MB voor Mac OS® X 10.2.4 of recenter
	Aanbevolen RAM	64 MB voor Mac OS® 9.1 t/m 9.2 160 MB voor Mac OS® X 10.2.4 of recenter
<b>Beheerprogramma's</b>	BRAdmin Professional	Windows® 98/98SE/Me, Windows NT® 4.0, Windows® 2000/XP
	BRAdmin Light	Mac OS® X 10.2.4 of recenter
	Web BRAdmin	Windows® 2000 Professional / Server / Advanced Server, Windows® XP Professional

## Functietabel en standaardinstellingen

NIVEAU EEN	NIVEAU TWEE	NIVEAU DRIE	NIVEAU VIER	OPTIES	OPTIES	
6.LAN (MFC-8460N en MFC-8860DN) 4.LAN (DCP-8065DN)	1.TCP/IP	1.BOOT Method		<b>Autom./</b> Statisch/ Rarp/ BOOTP/ DHCP		
		2.IP Address		[169].[254].[001-254].[000-255] **1		
		3.Subnet Mask		[255].[255].[000].[000] **1		
		4.Gateway		[000].[000].[000].[000]		
		5.Knooppunt naam		<b>BRN_XXXXXX</b> =(laatste 6 tekens van het Ethernetadres) (maximaal 15 tekens)	BRN_XXXXXX	
		6.WINS Config		<b>Autom./</b> Statisch		
		7.WINS Server		(Primary) [000].[000].[000].[000]		
				(Secondary) [000].[000].[000].[000]		
		8.DNS Server		(Primary) [000].[000].[000].[000]		
				(Secondary) [000].[000].[000].[000]		
	9.APIPA		<b>Aan/Uit</b>			
	0.IPv6		<b>Aan/Uit</b>			
	2.Ethernet			<b>Automatisch/</b> 100B-FD/100B-HD/10B- FD/10B-HD		
	3.IFAX instellen (alleen voor de MFC-8860DN)	1.Setup Internet	1.Mail Address		(60 tekens)	
			2.SMTP Server		[000].[000].[000].[000]	Naam (maximaal 30 tekens)
			3.POP3 Server		[000].[000].[000].[000]	Naam (maximaal 30 tekens)
			4.Mailbox Naam		(maximaal 20 tekens)	
			5.Mailbox Wachtw		Wachtwoord:*****	Nogmaals:*****
		2.Setup Mail RX	1.Auto Polling		<b>Aan/Uit</b>	
			2.Poll Frequency		<b>10Min</b>	
			3.Header		Alle/ Onderw.+Van+Aan/ <b>Geen</b>	
			4.Del Error Mail		<b>Aan/Uit</b>	
			5.Notification		<b>Aan/MDN/Uit</b>	
		3.Setup Mail TX	1.Sender Subject		<b>Internetfax-taak</b>	
			2.Size Limit		<b>Aan/Uit</b>	
			3.Notification		<b>Aan/Uit</b>	
		4.Setup Relay	1.Rly Broadcast		<b>Aan/Uit</b>	



		2.Relay Domain	RelayXX: XX=01-10 YYYYYY=(max. 30 tekens)	Relay01*YYYYY
		3.Relay Report	Aan/ <b>Uit</b>	
4.Scan n. e-mail (alleen MFC-8860DN)	1.Kleur		<b>PDF/ JPEG</b>	
	2.Z/W		<b>TIFF/PDF</b>	
3.Scan naar FTP (MFC-8460N, DCP-8065DN)	1.Kleur		<b>PDF/ JPEG</b>	
	5.Scan naar FTP (MFC-8860DN)	2.Z/W	<b>TIFF/PDF</b>	
6.Fax naarServer (alleen voor de MFC-8860DN)			Aan/ <b>Uit</b> Prefix/Achtervoegsel	
7.Time Zone (alleen voor de MFC-8860DN)			UTCXXX:XX	
0.Factory Reset	1.Reset		1.Ja 2.Nee	
	2.Stop wijziging			

- De fabrieksinstellingen worden vet gedrukt weergegeven.
- \*1: De fabrieksinstelling voor het **IP-adres** en **subnetmasker** kan worden gewijzigd door de instelling van **APIPA**.

## Tekst invoeren

Bij bepaalde menuopties, zoals de stations-ID, moet tekst worden ingevoerd. Boven de kiestoetsen staan letters. Boven de toetsen 0, # \* staan *geen* letters omdat deze toetsen een speciale functie hebben.

Druk het gewenste aantal keren op de kiestoets om de onderstaande tekens in te voeren:

(voor het instellen van een e-mailadres)

Druk op	Een keer	Twee keer	Drie keer	Vier keer	Vijf keer	Zes keer	Zeven keer	Acht keer
2	a	b	c	A	B	C	2	a
3	d	e	f	D	E	F	3	d
4	g	h	i	G	H	I	4	g
5	j	k	l	J	K	L	5	j
6	m	n	o	M	N	O	6	m
7	p	q	r	s	P	Q	R	S
8	t	u	v	T	U	V	8	t
9	w	x	y	z	W	X	Y	Z

(voor het instellen van andere menuopties)

Druk op	Een keer	Twee keer	Drie keer	Vier keer
2	A	B	C	2
3	D	E	F	3
4	G	H	I	4
5	J	K	L	5
6	M	N	O	6
7	P	Q	R	S
8	T	U	V	8
9	W	X	Y	Z

### Spaties invoeren

Als u een spatie in een faxnummer wilt invoeren, drukt u tussen de nummers eenmaal op ►. Als u een spatie in een naam wilt invoeren, drukt u tussen de letters tweemaal op ►.

### Fouten corrigeren

Als u een verkeerde letter hebt ingevoerd en u deze wilt wijzigen, drukt u op ◀ om de cursor onder de incorrecte letter te zetten, waarna u op **Wis/Terug** drukt.

### Letters herhalen

Als u een letter wilt invoeren die is toegewezen aan dezelfde toets als de vorige letter, drukt u op ► om de cursor naar rechts te verplaatsen en drukt u nogmaals op de betreffende toets.

## Speciale tekens en symbolen

Druk op **\***, **#** of **0** en dan op **◀** of **▶** om de cursor onder het gewenste symbool of teken te zetten. Klik op **OK** om het te selecteren.

Druk op <b>*</b>	voor	(spatie) ! " # \$ % & ' ( ) * + , - . / € *
Druk op <b>#</b>	voor	: ; < = > ? @ [ ] ^ _
Druk op <b>0</b>	voor	À É 0

\* € is niet beschikbaar voor de instellingen van I FAX.

# I

## Index

### A

Afdrukken in een netwerk .....	32
Afdrukken vanaf Windows NT® 4.0 .....	34
Afdrukken via internet .....	35
Afdrukken via Macintosh® .....	44
Afdrukken via TCP/IP .....	32
Afdrukken via Windows® 2000/XP .....	32
APIPA .....	5, 18, 71
ARP .....	71

### B

Bedieningspaneel .....	10
Beheer via een webbrowser .....	50
BINARY_P1 .....	69
BIP .....	35
BOOTP .....	5, 14, 70
BRAdmin Light .....	48
BRAdmin Professional .....	9, 10
BRN_XXXXXX_P1 .....	69
BRN_XXXXXX_P1_A1 .....	69
Brother Solutions Center .....	9, 48
Browser .....	51

### D

De netwerkinstellingen herstellen .....	30
DHCP .....	5, 15, 69
DNS .....	11, 42, 51
DNS Server .....	18
DNS-client .....	5

### E

Eenvoudige netwerkconfiguratie .....	63
E-mail .....	35
Ethernet .....	19

### F

FTP .....	6
-----------	---

### G

Gateway .....	8, 16
---------------	-------

### H

Handelsmerken .....	i
---------------------	---

HTTP .....	6, 11, 50
Hyper Text Transfer Protocol .....	11, 50

### I

IIS .....	73
Instellingen van afdrukserver .....	10
Internet .....	35
IP Address .....	15
IP-adres .....	7
IPP .....	6, 35, 41, 67
IPv6 .....	6, 19
ISP .....	36

### L

LAN-menu .....	13
LDAP .....	6, 52, 53
LED (afdrukserver) .....	64
LPR/LPD .....	5

### M

mDNS .....	6
MIME .....	35

### N

Netwerkconfiguratielijst .....	31
--------------------------------	----

### O

Op een netwerk gedeelde printer .....	4
---------------------------------------	---

### P

PCL_P1 .....	69
Peer-to-Peer .....	3
Ping .....	64, 66
POP3 .....	36
Port9100 .....	5
POSTSCRIPT_P1 .....	69
Protocol .....	5

### R

RARP .....	5, 14, 70
Remote Setup .....	12
RFC 1001 .....	69
Router .....	8

## S

---

Service .....	69
Simple Mail Transport Protocol .....	35
SMTP .....	35, 39
SMTP-client .....	6
SNMP .....	6
Specificaties .....	75
Subnet Mask .....	16
Subnetmasker .....	8

## T

---

TCP/IP .....	5, 13
TELNET .....	6, 72
TEXT_P1 .....	69

## W

---

Wachtwoord .....	32, 41
Web BRAdmin .....	73
Webbrowser .....	11
webbrowser .....	48
Webserver .....	6
Windows® 2000 .....	32, 35, 41, 67
Windows® XP .....	32, 35, 41, 67
WINS Config .....	17
WINS Server .....	17