

DCP-8060
DCP-8065DN

Ръководство за бързо инсталиране

brother®

Преди да можете да използвате устройството, трябва да го настроите и да инсталирате софтуера.
Правилната инсталационна процедура и инструкциите за инсталация се съдържат в това Ръководство за бързо инсталиране.

Стъпка 1



Инсталация на устройството

Стъпка 2



Инсталиране на драйверите и софтуера



Инсталацията завърши!

Съхранявайте Ръководството за бързо инсталиране, Ръководството на потребителя и приложения компакт диск на подходящо място за бърза и лесна справка по всяко време.



Инсталация на
устройството

Windows®
USB

Windows®
паралелен кабел

Windows
NT® 4.0
паралелен кабел





Windows®
Network




Macintosh®
USB

Macintosh®
Network

Инсталиране на драйверите и софтуера

Безопасна употреба на устройството

 <p>Внимание</p>	 <p>Опасност от токов удар</p>	 <p>Гореща повърхност</p>	 <p>Предупреждение</p>
<p>Предупрежденията ви казват как да се предпазите от евентуално нараняване.</p>	<p>Иконите за опасност от токов удар ви предупреждават за възможен токов удар.</p>	<p>Иконите за гореща повърхност ви предупреждават да не докосвате горещите части на принтера.</p>	<p>Предупрежденията посочват процедури, които да следвате или да избягвате, за да не се стигне до повреда на устройството.</p>

 <p>Неправилна инсталация</p>	 <p>Забележка</p>	 <p>Ръководство на потребителя</p>
<p>Иконите за неправилна инсталация ви предупреждават за устройства и операции, които са несъвместими с устройството.</p>	<p>Забележките ви казват какво да направите в дадена ситуация или ви дават полезни съвети за това как съответната операция работи с други функции.</p>	<p>Означава препратка към Ръководството на потребителя.</p>

Внимание

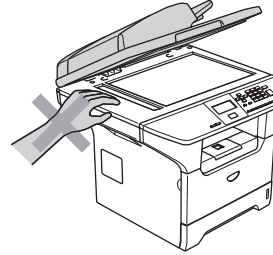
 <p>В устройството има електроди с високо напрежение. Преди да почистите устройството отвътре, уверете се, че сте изключили захранващия кабел от контакта.</p>	
 <p>Не пипайте контакта с мокри ръце. Това може да причини токов удар.</p>	
 <p>След използване на устройството някои вътрешни части са изключително ГОРЕЩИ! За да избегнете наранявания, не пипайте зоните, показани на илюстрацията.</p>	 <p>Вътрешност на устройството (Изглед отпред) Отворете задния капак (Изглед отзад)</p>
 <p>Нагревателят е отбелязан с предупредителен етикет. Не отстранявайте и не повреждайте етикета.</p>	



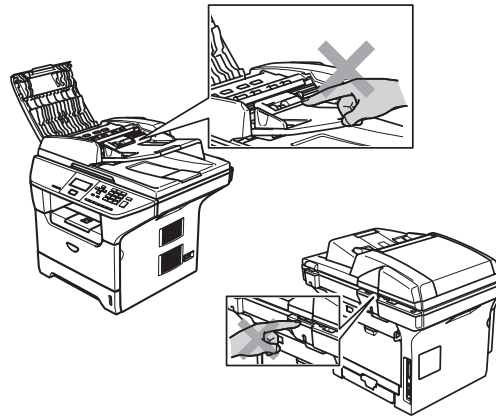
Не използвайте прахосмукачка, за да почистите разпръснатия тонер. Това може да причини възпламеняване на тонера в прахосмукачката и евентуално да доведе до пожар. Почиствайте тонера внимателно със суха гладка кърпа и го изхвърляйте в съгласие с местните разпоредби.



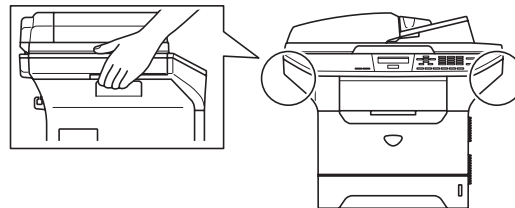
За да избегнете наранявания, не пипайте под капака за документи или под капака на скенера.



За да избегнете наранявания, не пипайте зоната, показана в сиво на илюстрацията.



Когато местите устройството, използвайте държачите. НЕ пренасяйте устройството, като го държите отдолу.



Разпоредби

brother

Декларация за съответствие на Европейската комисия

Производител

Brother Industries Ltd.

15-1, Naeshiro-cho, Mizuho-ku, Nagoya 467-8561 Japan

Завод

Brother Corporation (Asia) Ltd. Brother Buji Nan Ling Factory
Gold Garden Ind., Nan Ling Village, Buji, Rong Gang, Shenzhen, China

С настоящото се удостоверява, че:

Описание на продуктите : Лазерен принтер

Име на продукта : DCP-8060, DCP-8065DN

са в съответствие с разпоредбите на следните Директиви : Нисковольтната директива (LVD) 73/23/ЕИО (изм. 93/68/ЕИО) и Директивата за електромагнитна съвместимост 89/336/ЕИО (изм. 91/263/ЕИО и 92/31/ЕИО, и 93/68/ЕИО).

Приложени хармонизирани стандарти:

Безопасност : EN60950-1:2001

Електромагнитна съвместимост : EN55022:1998 + A1:2000 + A2:2003 Клас В

EN55024:1998 + A1:2001 + A2:2003

EN61000-3-2:2000

EN61000-3-3:1995 + A1:2001

Годината, в която е било прибавено означението CE : 2005

Издадено от : Brother Industries Ltd.

Дата : 4 Октомври 2005 г.

Място : Нагоя, Япония

Подпис :

Takashi Maeda

Такаши Маеда

Мениджър

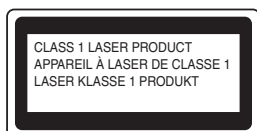
Група за управление на качеството

Отдел за управление на качеството

Компания за информация и документация

Спецификация IEC 60825-1 (само от 220 до 240-волтов модел)

Това устройство е лазерен продукт от Клас 1, както е посочено в спецификациите IEC 60825. Показаният по-долу етикет е поставен за държавите, в които е необходим.



Това устройство има лазерен диод от Клас 3В, който произвежда невидима лазерна радиация в скенера. По никакъв повод не отваряйте скенера.

⚠ Внимание

Използването на инструменти или настройки или изпълнението на процедури, различни от посочените тук, може да стане причина за излагане на радиация.

Вътрешна лазерна радиация

Максимално радиационно излъчване: 5 mW

Дължина на вълната: 770 - 810 nm

Лазерен клас: Клас 3В

⚠ Внимание

ВАЖНО - За вашата безопасност

За да се гарантира безопасна работа, осигуреният троен щепсел трябва да се поставя в стандартен троен контакт, който е правилно заземен в рамките на нормалното домашно окабеляване.

Разклонителите, използвани с това устройство, трябва да бъдат от типа с троен щепсел и правилно свързани за добро заземяване. Неправилно свързани разклонители могат да причинят наранявания и повреди.

Фактът, че оборудването работи задоволително, не означава, че е електричеството е заземено и че инсталацията е напълно безопасна. За да бъдете в безопасност, свържете се с квалифициран електротехник, ако имате и най-малко съмнение, че заземяването на електричеството не е успешно.

Изключете устройството от електрическата мрежа

Трябва да инсталирате това устройство близо до лесно достъпен контакт. В бедствени ситуации трябва да изключите щепсела от контакта.

Предупреждение - Принтерът трябва да бъде заземен.

Проводниците в захранващия кабел са оцветени по следната схема:

Зелено и жълто: Земя

Синьо: Нула

Кафяво: Фаза

Ако имате съмнения, се свържете с квалифициран електротехник.

Радио смущения (само 220-240-волтов модел)

Това устройство е в съгласие с EN55022 (Публикация 22 на CISPR)/Клас В.

Уверете се, че ползвате следните интерфейсни кабели, преди да използвате този продукт.

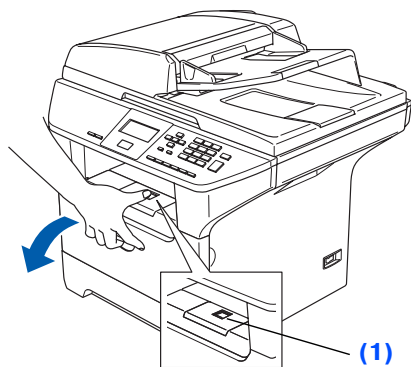
1. Обезопасен паралелен интерфейсен кабел с усукани проводници, маркиран с "IEEE 1284 compliant".
2. USB кабел.

Кабелът не трябва да е по-дълъг от 2 метра.

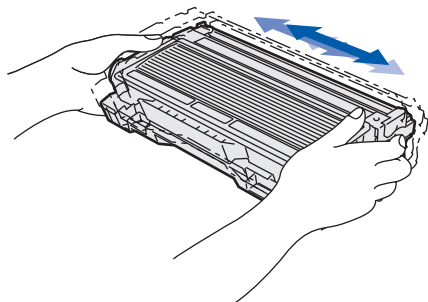
1 Инсталиране на барабана и тонер касетата

НЕ свързвайте интерфейския кабел. Свързването на интерфейския кабел става по време на инсталацията на софтуера.

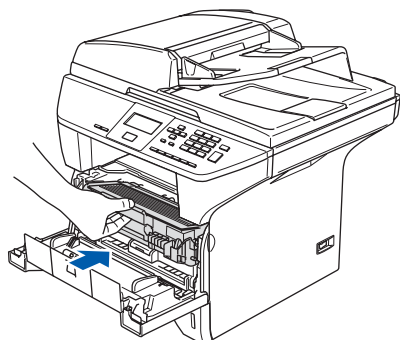
- 1 Отворете предния капак натискайки бутона за отваряне на предния капак (1).



- 2 Разопакувайте барабана и тонер-касета.
- 3 Разклатете го внимателно няколко пъти, за да разпределите тонера във вътрешността на касетата.



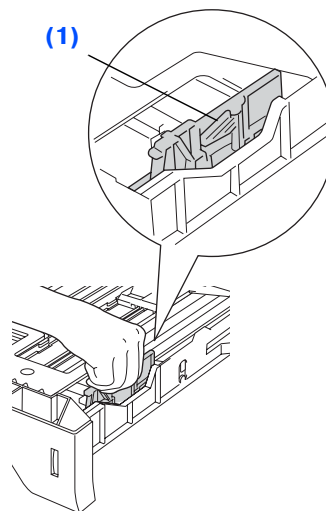
- 4 Поставете барабана и тонер касетата в устройството докато не щракнат.



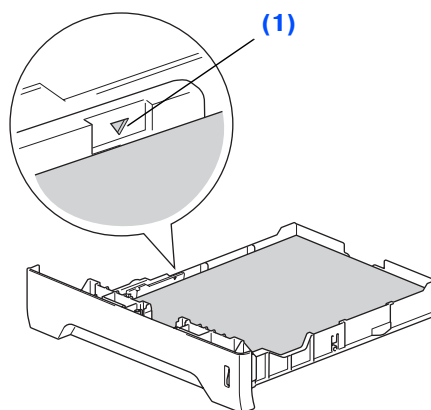
- 5 Затворете предния капак на устройството.

2 Зареждане на тавата за хартия

- 1 Издърпайте изцяло тавата за хартия от устройството.
- 2 Натиснете и задръжте синия фиксатор за хартия (1), нагласете подравнителите според размера на хартията. Проверете дали водачите са добре закрепени в отворите.



- 3 Разлистете хартията, за да избегнете засядането и лошото ѝ подаване.
- 4 Поставете хартията в тавата. Проверете дали хартията е легнала равномерно в тавата и дали е под маркировката за максимално ниво на хартията (1).

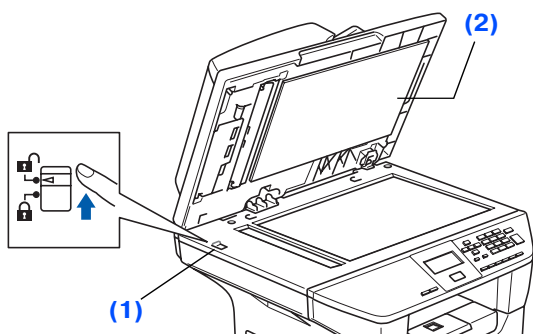


- 5 Поставете стабилно тавата за хартия обратно в устройството и разгънете удължителя на подложката за документи, (1) преди да използвате устройството.

За подробности относно поддържаните спецификации за хартията вижте "Препоръчвана хартия и други носители" в Глава 2 от Ръководството на потребителя.

3 Освободете блокировката на скенера

- 1 Натиснете фиксатора (1) в указаната посока за да разблокирате скенера. (Сивият заключващ фиксатор на скенера се намира от задната лява страна, под капака за документи (2).)



4 Свържете захранващия кабел



Още **НЕ** свързвайте паралелния или USB кабела.



- 1 Уверете се, че устройството е изключено. Свържете захранващия кабел с устройството.
- 2 Включете кабела в контакта. Включете устройството от стартовия бутон.



Ако на дисплея се появява **Scanner Locked**, веднага освободете блокировката на скенера и натиснете **Stop/Exit (Стой/Изход)**. (Вижте "Освободете блокировката на скенера" на страница 2.)

5 Настройка на контраста на дисплея

Можете да променят контраста, така че дисплеят да изглежда по-светъл или по-тъмен.

- 1 Натиснете **Menu (Меню)**.
- 2 Натиснете **1**.
- 3 Натиснете **6**.
- 4 Натиснете  за да увеличите контраста.
—ИЛИ—
Натиснете  за да намалите контраста.
Натиснете **OK**.

Отидете на следващата страница, за да инсталирате драйверите и софтуера



Следвайте инструкциите на тази страница за вашата операционна система и интерфейсен кабел. За най-новите драйвери и за най-доброто решение на вашия проблем или въпрос посетете Brother Solutions Center директно от драйвера или на адрес <http://solutions.brother.com>

Инсталация на устройството

Windows®



Потребители с USB интерфейсен кабел Отидете на страница 4
(За Windows® 98/98SE/Me/2000 Professional/XP/XP Professional x64 Edition)

Windows®
USB



Потребители с паралелен интерфейсен кабел Отидете на страница 5
(За Windows® 98/98SE/Me/2000 Professional/XP/XP Professional x64 Edition)

Windows®
паралелен кабел



Потребители на Windows NT® Workstation, версия 4.0 ... Отидете на страница 7
(За потребители с паралелен интерфейсен кабел)

Windows
NT® 4.0
паралелен кабел



Потребители в компютърна мрежа Отидете на страница 8
(DCP-8065DN само)

Windows®
Network

Macintosh®



Потребители с USB интерфейсен кабел
■ За Mac OS® 9.1 до 9.2 Отидете на страница 10
■ За Mac OS® X 10.2.4 или по-нова версия Отидете на страница 11

Macintosh®
USB



Потребители в компютърна мрежа (DCP-8065DN само)
■ За Mac OS® 9.1 до 9.2 Отидете на страница 13
■ За Mac OS® X 10.2.4 или по-нова версия Отидете на страница 14

Macintosh®
Network

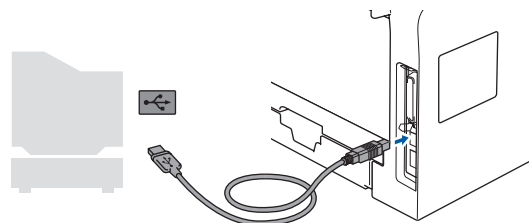
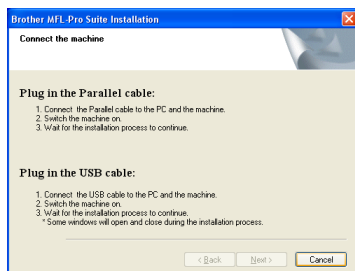
Потребители с USB интерфейсен кабел (За Windows® 98/98SE/Me/2000 Professional/XP/XP Professional x64 Edition)

Уверете се, че сте приключили с инструкциите от Стъпка 1 “Инсталация на устройството”.

- 1 Изключете устройството от контакта (и от своя компютър, ако вече сте свързали интерфейсен кабел).
- 2 Включете компютъра.
(Под Windows® 2000 Professional/XP/XP Professional x64 Edition, трябва да сте с администраторски права.)
- 3 Поставете компактдиска за Windows® в CD-ROM устройството. Като се появи екранът с езици, изберете вашия.



- 4 Появява се главното меню на компактдиска.
Натиснете **Install MFL-Pro Suite** (Инсталиране на MFL-Pro Suite).
- 5 След като прочетете и приемете лицензното споразумение на ScanSoft® PaperPort® SE, натиснете **Yes** (Да).
- 6 Когато се появи прозореца с Лицензното споразумение за софтуер MFL-Pro Suite на Brother, щракнете **Yes** (Да).
- 7 Изберете **Standard** (DCP-8060) или **Local Connection** (Локална връзка) (DCP-8065DN), и след това щракнете **Next** (Напред). Инсталирането продължава.
- 8 Когато се появи този екран, свържете USB интерфейсния кабел към компютъра и след това - към устройството.



- 9 Включете захранващия кабел и устройството.
Инсталационните екрани ще се появят след няколко секунди.
Инсталацията на драйверите Brother ще започне автоматично. Екраните на инсталацията се редуват един след друг. Изчакайте, ще отнеме няколко секунди да се появят всички екрани.



НЕ се опитвайте да дадете отказ на някой от екраните по време на тази инсталация.

- 10 Когато се появи екранът за онлайн регистрация, направете своя избор и следвайте инструкциите на екрана.
 - 11 Натиснете **Finish** (Готово), за да рестартирате компютъра.
- ОК! MFL-Pro Suite драйверите (включително за принтера и скенера) са инсталирани и инсталацията приключи.**



Потребители с паралелен интерфейсен кабел

(За Windows® 98/98SE/Me/2000 Professional/XP/XP Professional x64 Edition)

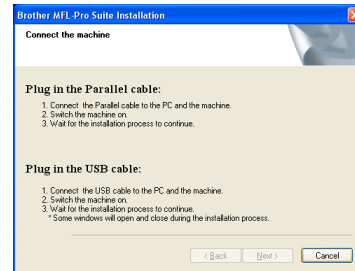
Уверете се, че сте приключили с инструкциите от Стъпка 1 “Инсталация на устройството”.

- 1 Изключете устройството от контакта (и от своя компютър, ако вече сте свързали интерфейсен кабел).
- 2 Включете компютъра.
(Под Windows® 2000 Professional/XP/XP Professional x64 Edition, трябва да сте с администраторски права.)
- 3 Поставете компактдиска за Windows® в CD-ROM устройството. Като се появи екранът с езици, изберете вашия.

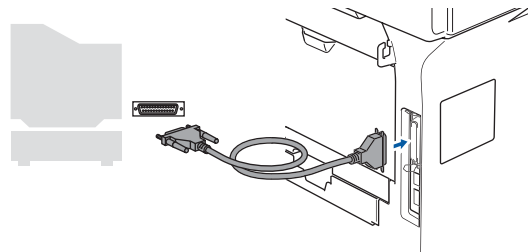


- 4 Появява се главното меню на компактдиска.
Натиснете **Install MFL-Pro Suite** (Инсталиране на MFL-Pro Suite).
- 5 След като прочетете и приемете лицензното споразумение на ScanSoft® PaperPort® SE, натиснете **Yes** (Да).
- 6 Когато се появи прозореца с Лицензното споразумение за софтуер MFL-Pro Suite на Brother, щракнете **Yes** (Да).
- 7 Изберете **Standard** (DCP-8060) или **Local Connection** (Локална връзка) (DCP-8065DN), и след това щракнете **Next** (Напред). Инсталирането продължава.

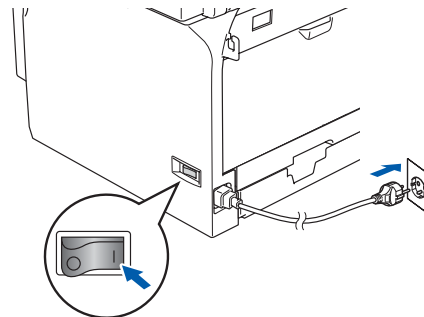
- 8 Когато се появи този екран, свържете паралелния интерфейсен кабел към компютъра и след това - към устройството.



НЕ включвайте захранващия кабел, преди да свържете паралелния интерфейсен кабел. Това може да повреди устройството. Brother препоръчва да свържете устройството директно с компютъра.



- 9 Включете захранващия кабел и устройството.

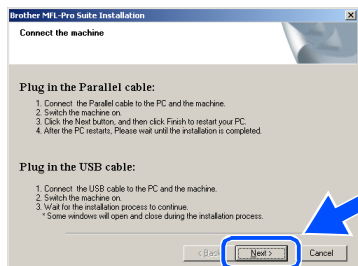


Продължение...



Потребители с паралелен интерфейс кабел (За Windows® 98/98SE/Me/2000 Professional/XP/XP Professional x64 Edition)

- 10 За потребители на Windows® 98/98SE/Me/2000 Professional - натиснете **Next** (Напред).

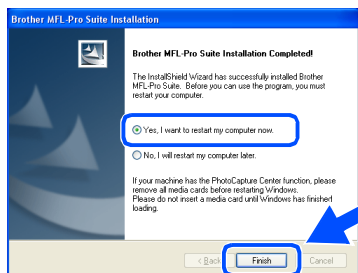


За потребители на Windows® XP - изчакайте, инсталацията на Brother драйверите ще започне автоматично. Екраните на инсталацията се редуват един след друг.



НЕ се опитвайте да дадете отказ на някой от екраните по време на тази инсталация.

- 11 Когато се появи екранът за онлайн регистрация, направете своя избор и следвайте инструкциите на екрана.
- 12 Когато се появи следният екран, натиснете **Finish** (Готово) и изчакайте компютърът да рестартира Windows® и да продължи с инсталацията.



- 13 След като компютърът се рестартира, инсталацията на Brother драйверите ще започне автоматично. Следвайте инструкциите на екрана. (Под Windows® 2000 Professional/XP/XP Professional x64 Edition, трябва да сте с администраторски права.)




След рестартиране на компютъра **Installation Diagnostics** (Инсталационна диагностика) ще се включи автоматично. Ако инсталацията е неуспешна, то ще се покаже прозорец с резултатите от инсталацията Ако **Installation Diagnostics** (Инсталационна диагностика) е неуспешна, моля следвайте инструкциите на екрана или прочетете помощта онлайн или най-често задаваните въпроси в **Start/All Programs** (Всички програми) (**Programs**)/**Brother/MFL-Pro Suite DCP-XXXX** (където XXXX е наименованието на вашия модел).




MFL-Pro Suite драйверите (включително за принтера и скенера) са инсталирани и инсталацията приключи.

За потребители на Windows NT® Workstation, версия 4.0

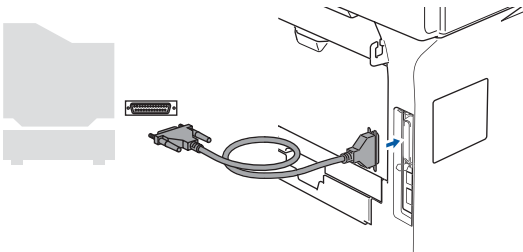
Уверете се, че сте приключили с инструкциите от Стъпка 1 “Инсталация на устройството”.


 Преди да инсталирате MFL-Pro Suite, затворете всички отворени приложения.

- 1 Изключете устройството от контакта.
- 2 Включете компютъра.
Трябва да сте с администраторски права.

 **НЕ включвайте захранващия кабел, преди да свържете паралелния интерфейс кабел. Това може да повреди устройството.**

- 3 Свържете паралелния интерфейс кабел с компютъра и след това - с устройството.



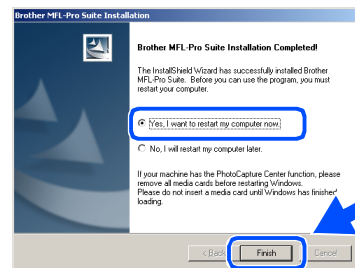
 Brother препоръчва да свържете устройството директно с компютъра.

- 4 Включете захранващия кабел и устройството.
- 5 Поставете компактдиска за Windows® в CD-ROM устройството. Ако се появи екранът с езици, изберете вашия.



- 6 Появява се главното меню на компактдиска.
Натиснете **Install MFL-Pro Suite** (Инсталиране на MFL-Pro Suite).
- 7 След като прочетете и приемете лицензното споразумение на ScanSoft® PaperPort® SE, натиснете **Yes** (Да).

- 8 Когато се появи прозорецът с лицензното споразумение на софтуера Brother MFL-Pro Suite, натиснете **Yes** (Да), ако сте съгласни с него.
- 9 Изберете **Standard** (DCP-8060) или **Local Connection** (Локална връзка) (DCP-8065DN), и след това щракнете **Next** (Напред). Инсталирането продължава.
- 10 Когато се появи екранът за онлайн регистрация, направете своя избор и следвайте инструкциите на екрана.
- 11 Натиснете **Finish** (Готово) и изчакайте компютърът да рестартира Windows® и да продължи с инсталацията. (Трябва да сте с администраторски права.)



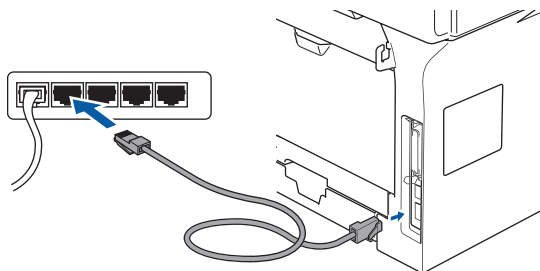
- OK!** MFL-Pro Suite драйверите (включително за принтера и скенера) са инсталирани и инсталацията приключи.



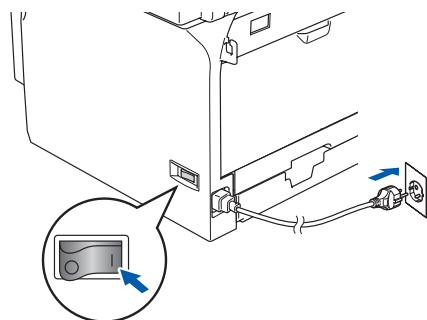
За потребители е компютърна мрежа (DCP-8065DN само) (За Windows® 98/98SE/Me/NT/2000 Professional/XP/XP Professional x64 Edition)

Уверете се, че сте приключили с инструкциите от Стъпка 1 “Инсталация на устройството”.

- 1 Изключете устройството от контакта.
- 2 Свържете мрежовия кабел към устройството и след това - към свободен порт на хъба.



- 3 Включете захранващия кабел и устройството.



- 4 Включете компютъра.
(Под Windows® 2000 Professional/XP/XP Professional x64 Edition/Windows NT® 4.0, трябва да сте с администраторски права.) Преди да инсталирате MFL-Pro Suite, затворете всички отворени приложения.



Ако ползвате софтуера *Personal Firewall*, деактивирайте го преди инсталацията. След като се уверите, че може да разпечатвате, активирайте отново софтуера *Personal Firewall*.

- 5 Поставете компактдиска за Windows® в CD-ROM устройството. Ако се появи екранът с имена на моделите, изберете вашия. Ако се появи екранът с езици, изберете вашия.



- 6 Появява се главното меню на компактдиска. Натиснете **Install MFL-Pro Suite** (Инсталиране на MFL-Pro Suite).
- 7 След като прочетете и приемете лицензното споразумение на ScanSoft® PaperPort® SE, натиснете **Yes** (Да).
- 8 Когато се появи прозорецът с лицензното споразумение на софтуера Brother MFL-Pro Suite, прочетете го и натиснете **Yes** (Да), ако сте съгласни с неговите условия.
- 9 Изберете **Network Connection** (Мрежа) и натиснете **Next** (Напред).
- 10 Инсталацията на Brother драйверите ще започне автоматично. Екраните на инсталацията се редуват един след друг. Изчакайте, ще отнеме няколко секунди да се появят всички екрани.



НЕ се опитвайте да дадете отказ на някой от екраните по време на тази инсталация.

- 11 Ако устройството е настроено за вашата мрежа, изберете устройството от списъка и натиснете **Next** (Напред).



Този прозорец няма да се появи, ако само едно устройство от този модел на Brother е свързано към мрежата - то ще бъде избрано автоматично.

- 12 Ако устройството още не конфигурирано да се използва в мрежа, то екранът ще ви помоли да натиснете **OK** и тогава ще се появи прозорец **Configure IP Address** (Конфигуриране на IP адрес). Въведете съответния за мрежата IP адрес, като следвате инструкциите на екрана.
- 13 Когато се появи екранът за онлайн регистрация, направете своя избор и следвайте инструкциите на екрана.
- 14 Щракнете **Finish** (Готово) за да рестартирате компютъра си. (Под Windows® 2000 Professional/XP/XP Professional x64 Edition/Windows NT® 4.0, трябва да сте с администраторски права.)
- OK!** **MFL-Pro Suite драйверите (включително за мрежовия принтер и скенер) са инсталирани и инсталацията приключи.**



- За мрежови инсталации не се поддържа опцията **Repair MFL-Pro Suite** (Поправка на MFL-Pro Suite) от главното меню.
- Мрежовото сканиране, мрежовият *Remote Setup*, мрежовото получаване *PC-FAX* не се поддържат от Windows NT® 4.0.
- За конфигурация на разширени функции на мрежата като LDAP и Сканирай към FTP, вижте Ръководството за употреба на програма и Ръководството на мрежовия потребител намиращи се на компактдиска.

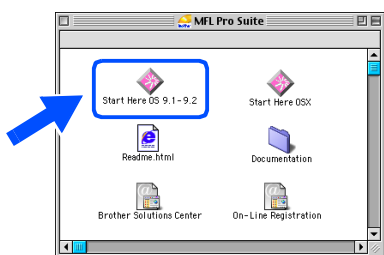


За потребители с USB интерфейсен кабел

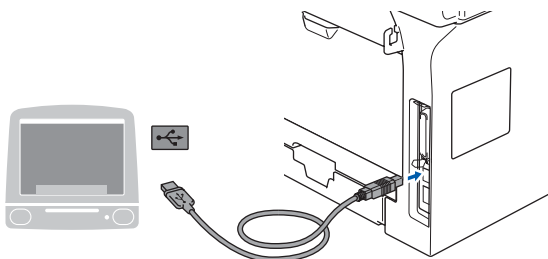
За Mac OS® 9.1 до 9.2

Уверете се, че сте приключили с инструкциите от Стъпка 1 “Инсталация на устройството”.

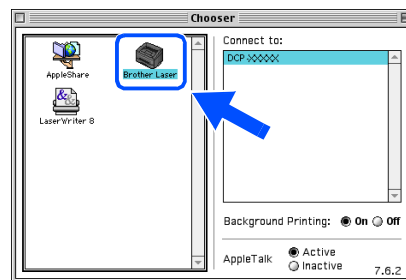
- 1 Изключете устройството от контакта (и от своя Macintosh®, ако вече сте свързали интерфейсен кабел).
- 2 Включете своя Macintosh®.
- 3 Поставете компактдиска за Macintosh® в CD-ROM устройството.
- 4 Щракнете два пъти върху иконата **Start Here OS 9.1-9.2** (Начало OS 9.1-9.2) за да инсталирате драйверите за принтера и скенера. Като се появи екранът с езици, изберете вашия.
- 8 Включете захранващия кабел и устройството.
- 9 От менюто Apple® отворете **Chooser** (Периферни устройства).
- 10 Щракнете върху иконата **Brother Laser**. Отдясно в **Chooser** (Периферни устройства) изберете устройството, на което искате да печатате. Затворете **Chooser** (Периферни устройства).



- 5 Натиснете **MFL-Pro Suite**, за да извършите инсталацията.
- 6 Следвайте инструкциите на екрана и рестартирайте своя Macintosh®.
- 7 Свържете USB интерфейсния кабел със своя Macintosh® и след това - с устройството.



НЕ свързвайте устройството към USB порт на клавиатура или към незахранен USB хъб.



OK! MFL-Pro Suite, драйверите за принтера и скенера са инсталирани.



ControlCenter2 не се поддържа от Mac OS® 9.1 до 9.2.

За Mac OS® X 10.2.4 или по-нова версия

Уверете се, че сте приключили с инструкциите от Стъпка 1 “Инсталация на устройството”.

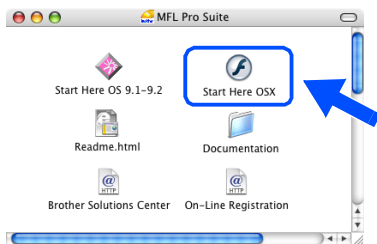


За потребители на Mac OS® X 10.2.0 до 10.2.3 - осъвременете към Mac OS® X 10.2.4 или по-нова версия. (За най-новата информация за Mac OS® X, посетете <http://solutions.brother.com>)

- 1 Изключете устройството от контакта (и от своя Macintosh®), ако вече сте свързали интерфейсен кабел).
- 2 Включете своя Macintosh®.
- 3 Поставете компактдиска за Macintosh® в CD-ROM устройството.



- 4 Щракнете два пъти върху иконата **Start Here OSX** (Начало OSX) за да инсталирате драйверите за принтера и MFL-Pro Suite. Като се появи екранът с езици, изберете вашия.



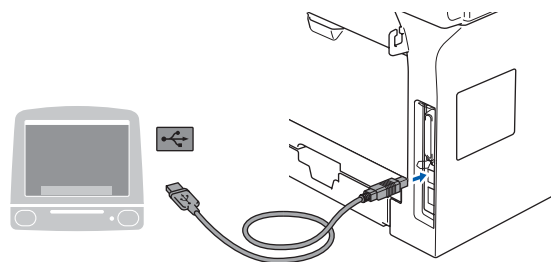
- 5 Натиснете **MFL-Pro Suite**, за да извършите инсталацията.
- 6 Следвайте инструкциите на екрана и рестартирайте своя Macintosh®.

7

След като се появи прозорецът **DeviceSelector** (Избор на устройства), свържете USB интерфейския кабел със своя Macintosh® и след това - с устройството.



Прозорецът **DeviceSelector** (Избор на устройства) няма да се появи, ако сте свързали също USB интерфейсен кабел към устройството, преди да рестартирате своя Macintosh®, или ако записвате върху друга версия на софтуера Brother, инсталирана преди това. Ако срещнете този проблем, моля продължете инсталацията но пропуснете стъпка 9. Вие трябва да изберете вашия принтер Brother от падащия списък с Модели на главния екран на ControlCenter2. (За повече информация вижте Ръководството за употреба на програма на компактдиска).



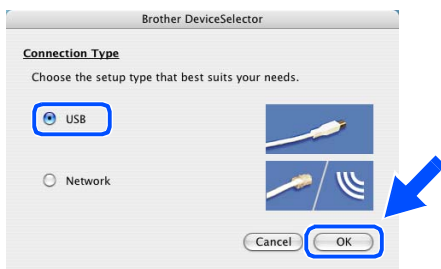
НЕ свързвайте устройството към USB порт на клавиатура или към незахранен USB хъб.

Продължение...



За потребители с USB интерфейсен кабел

- Включете захранващия кабел и устройството.
- Изберете **USB** и натиснете **OK**.



- Натиснете **Go** (Старт) и изберете **Application** (Приложения).
- Щракнете два пъти **Utilities** (Помощни програми) папка.
- Щракнете два пъти **Printer Setup Utility** (Помощна програма за инсталация на принтер) иконата.

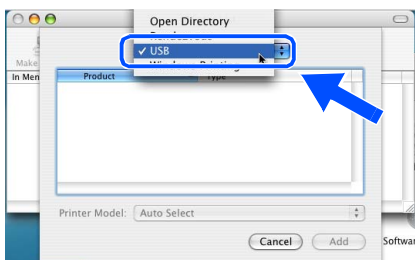
За потребители на Mac OS® 10.2.x - щракнете два пъти иконата **Print Center** (Център за печат).

- Натиснете **Add** (Добавяне).

За потребители на Mac OS® от X 10.2.4 до 10.3.x → Отидете на **14**

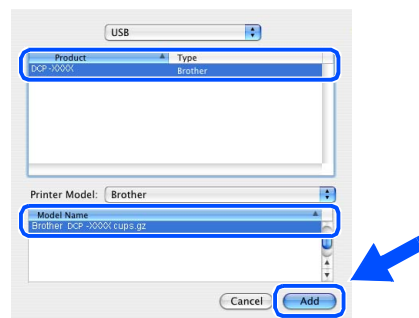
За потребители на Mac OS® от X 10.4 → Отидете на **15**

- Изберете **USB**.

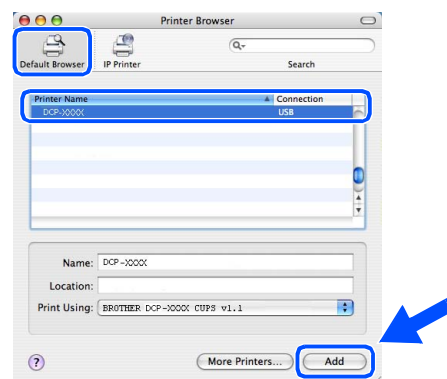


- Изберете наименованието на вашия модел и натиснете **Add** (Добавяне).

За потребители на Mac OS® X 10.2.4 до 10.3 версия:



За потребители на Mac OS® X 10.4 или по-висока версия:



- Натиснете **Printer Setup Utility** (Помощна програма за инсталация на принтер) и изберете **Quit Printer Setup Utility** (Изход от помощната програма за инсталация на принтер).

OK! **MFL-Pro Suite**, драйверите за принтера, скенера и **Brother ControlCenter2** са инсталирани.

За потребители в компютърна мрежа (DCP-8065DN само)

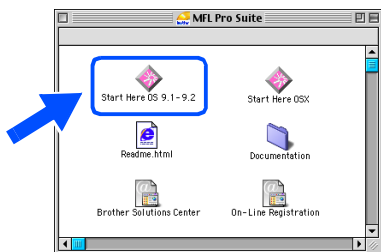
За Mac OS® 9.1 до 9.2

Уверете се, че сте приключили с инструкциите от Стъпка 1 “Инсталация на устройството”.

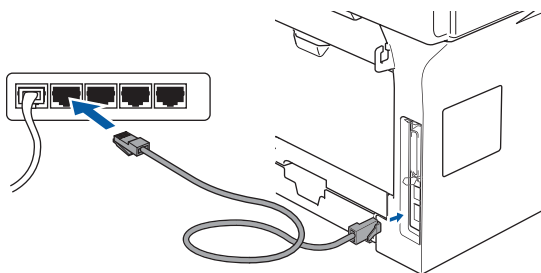
- 1 Изключете устройството от контакта (и от своя Macintosh®), ако вече сте свързали интерфейсен кабел).
- 2 Включете своя Macintosh®.
- 3 Поставете компактдиска за Macintosh® в CD-ROM устройството.



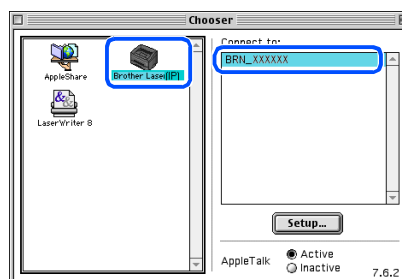
- 4 Щракнете два пъти върху иконата **Start Here OS 9.1-9.2** (Начало OS 9.1-9.2) (Начало OS 9.1-9.2), за да инсталирате драйверите за принтера. Като се появи екранът с езици, изберете вашия.



- 5 Натиснете **MFL-Pro Suite**, за да извършите инсталацията.
- 6 Следвайте инструкциите на екрана и рестартирайте своя Macintosh®.
- 7 Свържете мрежовия интерфейсен кабел към устройството и след това - към свободен порт на хъба.



- 8 Включете захранващия кабел и устройството.
- 9 От менюто Apple® отворете **Chooser** (Периферни устройства).
- 10 Щракнете върху иконата **Brother Laser (IP)** и изберете **BRN_XXXXXX**. Затворете **Chooser** (Периферни устройства).



XXXXXX са последните шест символа от Ethernet адреса.

ОК! Драйверите за MFL-Pro Suite и принтера са инсталирани.

ControlCenter2 и Мрежово сканиране не се поддържа от Mac OS® 9.1 до 9.2.

 За потребители в компютърна мрежа (DCP-8065DN само)

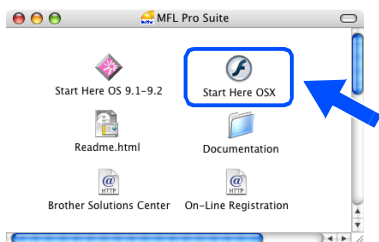
За Mac OS® X 10.2.4 или по-нова версия

Уверете се, че сте приключили с инструкциите от Стъпка 1 “Инсталация на устройството”.

- 1 Изключете устройството от контакта и от Macintosh®.
- 2 Включете своя Macintosh®.
- 3 Поставете компактдиска за Macintosh® в CD-ROM устройството.



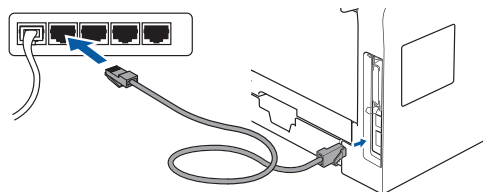
- 4 Щракнете два пъти върху иконата **Start Here OSX** (Начало OSX) за да инсталирате драйверите за принтера и скенера. Като се появи екранът с езици, изберете вашия.



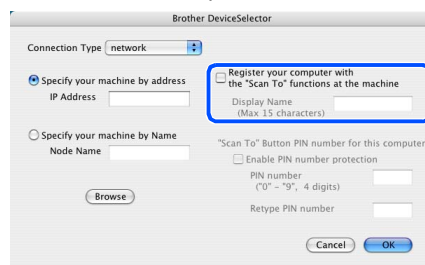
- 5 Натиснете **MFL-Pro Suite**, за да извършите инсталацията.
- 6 Следвайте инструкциите на екрана и рестартирайте своя Macintosh®.
- 7 След като се появи прозорецът **DeviceSelector** (Избор на устройства), свържете мрежовия интерфейс кабел към устройството и след това - към свободен порт на хъба.



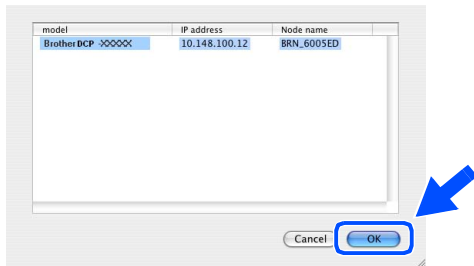
Прозорецът **DeviceSelector** (Избор на устройства) няма да се появи, ако сте свързали също USB интерфейсен кабел към устройството, преди да рестартирате своя Macintosh®, или ако записвате върху друга версия на софтуера Brother, инсталирана преди това. Ако срещнете този проблем, моля продължете инсталацията но пропуснете стъпките от 9 до 11. Вие трябва да изберете вашия принтер Brother от падащия списък с Модели на главния екран на ControlCenter2. (За повече информация вижте Ръководството за употреба на програма на компактдиска).




- 8 Включете захранващия кабел и устройството.
- 9 Изберете **Network** (Мрежа) и натиснете **OK**.
- 10 Ако искате да използвате бутона **Scan (Сканиране)** на принтера, то трябва да означите квадратчето **Register your computer with the "Scan To" functions at the machine** (Регистрирайте в устройството компютъра си с функции “Сканирай към”) и да въведете наименованието, което искате да използвате за своя Macintosh® в **Display Name** (Показване на име). Това име ще се появява на дисплея на принтера когато натиснете бутона **Scan (Сканиране)** и изберете опция сканиране. Можете да въведете произволно наименование с дължина до 15 символа. (За повече информация относно мрежовото сканиране, вижте Глава 10 на Ръководството за употреба на програма на компактдиска.)

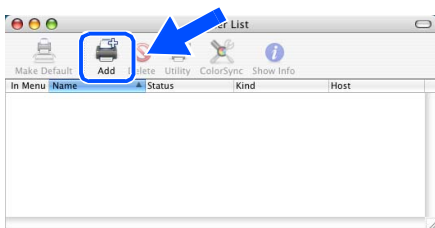


- 11 Натиснете **Browse** (Преглед).
- 12 Изберете наименованието на вашия модел и натиснете **OK**. Щракнете отново **OK** за да затворите **DeviceSelector** (Избор на устройства).



- 13 Натиснете **Go** (Старт) и изберете **Application** (Приложения).
 - 14 Щракнете два пъти **Utilities** (Помощни програми) папка.
 - 15 Щракнете два пъти **Printer Setup Utility** (Помощна програма за инсталация на принтер) иконата.
-  *За потребители на Mac OS® 10.2.x - щракнете два пъти иконата **Print Center** (Център за печат).*

- 16 Натиснете **Add** (Добавяне).



За потребители на Mac OS® от X 10.2.4 до 10.3.x → Отидете на 17

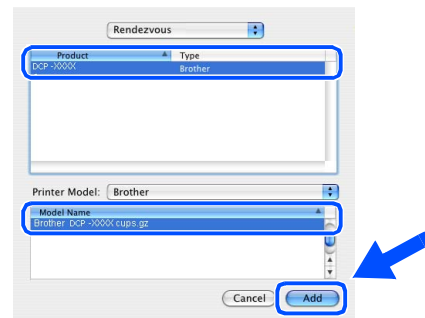
За потребители на Mac OS® от X 10.4 → Отидете на 18

- 17 Изберете, както е показано по-долу.

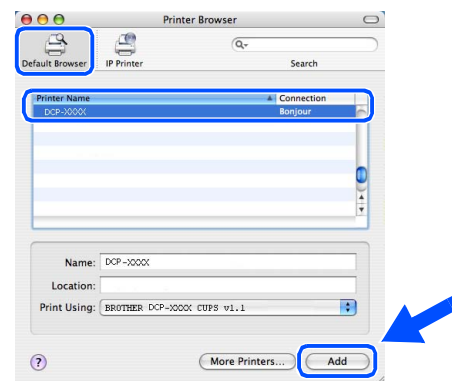


- 18 Изберете наименованието на вашия модел и натиснете **Add** (Добавяне).

За потребители на Mac OS® X 10.2.4 до 10.3 версия:




За потребители на Mac OS® X 10.4 или по-висока версия:



- 19 Натиснете **Printer Setup Utility** (Помощна програма за инсталация на принтер) и изберете **Quit Printer Setup Utility** (Изход от помощната програма за инсталация на принтер).

OK! MFL-Pro Suite, драйверите за принтера, скенера и ControlCenter2 са инсталирани.

 *За конфигурация на разширени функции на мрежата като LDAP и Сканирай към FTP, вижте Ръководството на мрежовия потребител намиращо се на компактдиска.*

Опции

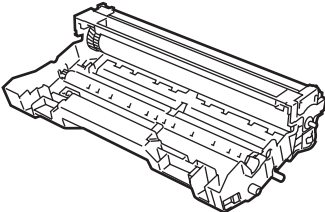
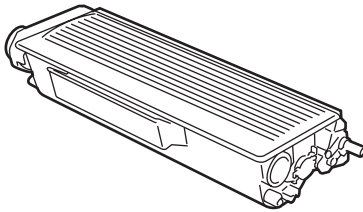
Устройството разполага със следните опционални аксесоари. С добавянето на тези елементи можете да разширите възможностите на устройството.

Долна тава за хартия	Памет
LT-5300	
	
Втората долна тава за хартия уголемява общия входен капацитет до 500 листа.	Можете да уголемите паметта инсталирайки модул памет (144-pin DIMM).

Консумативи за подмяна

Когато стане нужда да се подменят консумативи, на дисплея се показва съобщение за грешка.

За повече информация относно консумативите за вашия принтер посетете <http://solutions.brother.com> или се свържете с местния доставчик на Brother.

Барабан	Тонер-касета
DR-3100	TN-3130 / TN-3170
	



Гаранцията не важи при използване на неоригинални консумативи.

Търговски марки

Графичният знак на Brother е регистрирана търговска марка на Brother Industries, Ltd.

Brother е регистрирана търговска марка на Brother Industries, Ltd.

Multi-Function Link е регистрирана търговска марка на Brother International Corporation.

© 2006 Brother Industries, Ltd. Всички права запазени.

Windows, Microsoft и Windows NT са регистрирани търговски марки на Microsoft в САЩ и в други страни.

Macintosh е регистрирана търговска марка на Apple Computer, Inc.

Postscript и Postscript Level 3 са търговски марки или регистрирани търговски марки на Adobe Systems Incorporated.

PaperPort е регистрирана търговска марка на ScanSoft, Inc.

Presto! PageManager е регистрирана търговска марка на NewSoft Technology Corporation.

Всяка компания, чийто софтуер е споменат в това Ръководство, притежава Лицензно споразумение, специфично за собствените ѝ програми.

Всички марки и имена на продукти, споменати в това Ръководство, са регистрирани търговски марки на съответните компании.

Съставяне и публикуване

Това ръководство е съставено и публикувано под контрола на Brother Industries Ltd. на базата на най-новите описания и спецификации на продукта.

Съдържанието на това ръководство и спецификациите на този продукт може да бъдат променени без предизвестие.

Brother си запазва правото да прави промени без предизвестие в спецификациите и съдържащите се тук материали и не носи отговорност за каквито и да е вреди (включително последващи), възникнали вследствие на използването на предоставените материали, включително, но без ограничение до печатни и други грешки, свързани с публикацията.

Този продукт е предназначен за професионална употреба.

©2006 Brother Industries, Ltd. ©1998-2006 TROY Group, Inc.

©1983-2006 PACIFIC SOFTWARES INC.

Този продукт включва софтуера "KASAGO TCP/IP" разработен от Elmic Systems, Inc. ВСИЧКИ ПРАВА ЗАПАЗЕНИ.

brother®