



Serveur d'impression multifonction et multi-protocole intégré

# GUIDE UTILISATEUR RÉSEAU

MFC-8460N  
MFC-8860DN  
DCP-8065DN

Veillez lire ce manuel attentivement avant d'utiliser cet appareil sur votre réseau. Vous pouvez imprimer ou visualiser ce manuel à tout moment à partir du CD-ROM. Conservez ce CD-ROM à portée de la main afin de pouvoir le consulter facilement en cas de besoin.

Le Brother Solutions Center (centre de solutions Brother) (<http://solutions.brother.com>) regroupe en une adresse toutes les réponses à vos besoins d'impression. Téléchargez les pilotes et les utilitaires les plus récents pour votre appareil, consultez la foire aux questions (FAQ) et les conseils de dépiantage de pannes ou découvrez des solutions d'impression spécifiques.



# Conventions typographiques

Ce guide utilise l'icône suivant :



Les notes vous indiquent comment répondre à une situation donnée ou vous donnent des conseils sur le fonctionnement des options disponibles.

## Marques commerciales

Brother et le logo Brother sont des marques déposées et BRAdmin Professional est une marque de Brother Industries, Ltd.

UNIX est une marque déposée de The Open Group.

Apple, Macintosh et LaserWriter sont des marques déposées d'Apple Computer, Inc.

HP, Hewlett-Packard, Jetdirect et PCL sont des marques déposées de Hewlett-Packard Company.

Microsoft, Windows et Windows NT sont des marques déposées de Microsoft Corporation.

OpenLDAP est une marque déposée de OpenLDAP Foundation.

Tous les autres noms de marques et de produits mentionnés dans le présent guide sont les marques déposées ou non de leur détenteur respectif.

## Déclarations OpenLDAP

### **Ce produit comprend du logiciel développé par le projet OpenLDAP.**

Unless otherwise expressly stated herein, The OpenLDAP Public License Version 2.8 shall be applied to individual files.

Copyright 1998-2005 The OpenLDAP Foundation All rights reserved.

Redistribution and use in source and binary forms, with or without modification, are permitted only as authorized by the OpenLDAP Public License.

A copy of this license is available in the file LICENSE in the top-level directory of the distribution or, alternatively, at <http://www.OpenLDAP.org/license.html>.

Portions Copyright 1999 Lars Uffmann.

Portions Copyright 1998 A. Hartgers.

All rights reserved.

Redistribution and use in source and binary forms, with or without modification, are permitted only as authorized by the OpenLDAP Public License.

Portions Copyright ©1990, 1993-1996 Regents of the University of Michigan. All rights reserved.

Redistribution and use in source and binary forms are permitted provided that this notice is preserved and that due credit is given to the University of Michigan at Ann Arbor. The name of the University may not be used to endorse or promote products derived from this software without specific prior written permission. This software is provided ``as is'' without express or implied warranty.

Portions Copyright ©1999, 2000 Novell, Inc. All Rights Reserved.

THIS WORK IS SUBJECT TO U.S. AND INTERNATIONAL COPYRIGHT LAWS AND TREATIES. USE, MODIFICATION, AND REDISTRIBUTION OF THIS WORK IS SUBJECT TO VERSION 2.0.1 OF THE OPENLDAP PUBLIC LICENSE, A COPY OF WHICH IS AVAILABLE AT [HTTP://WWW.OPENLDAP.ORG/LICENSE.HTML](http://www.openldap.org/license.html) OR IN THE FILE "LICENSE" IN THE TOP-LEVEL DIRECTORY OF THE DISTRIBUTION. ANY USE OR EXPLOITATION OF THIS WORK OTHER THAN AS AUTHORIZED IN VERSION 2.0.1 OF THE OPENLDAP PUBLIC LICENSE, OR OTHER PRIOR WRITTEN CONSENT FROM NOVELL, COULD SUBJECT THE PERPETRATOR TO CRIMINAL AND CIVIL LIABILITY.

Portions Copyright ©The Internet Society (1997).

see RFC 2251 for full legal notices.

### **The OpenLDAP Public License Version 2.8, 17 August 2003**

Redistribution and use of this software and associated documentation ("Software"), with or without modification, are permitted provided that the following conditions are met:

1. Redistributions in source form must retain copyright statements and notices,
2. Redistributions in binary form must reproduce applicable copyright statements and notices, this list of conditions, and the following disclaimer in the documentation and/or other materials provided with the distribution, and
3. Redistributions must contain a verbatim copy of this document.

The OpenLDAP Foundation may revise this license from time to time. Each revision is distinguished by a version number. You may use this Software under terms of this license revision or under the terms of any subsequent revision of the license.

THIS SOFTWARE IS PROVIDED BY THE OPENLDAP FOUNDATION AND ITS CONTRIBUTORS ``AS IS'' AND ANY EXPRESSED OR IMPLIED WARRANTIES, INCLUDING, BUT NOT LIMITED TO, THE IMPLIED WARRANTIES OF MERCHANTABILITY AND FITNESS FOR A PARTICULAR PURPOSE ARE DISCLAIMED. IN NO EVENT SHALL THE OPENLDAP FOUNDATION, ITS CONTRIBUTORS, OR THE AUTHOR(S) OR OWNER(S) OF THE SOFTWARE BE LIABLE FOR ANY DIRECT, INDIRECT, INCIDENTAL, SPECIAL, EXEMPLARY, OR CONSEQUENTIAL DAMAGES (INCLUDING, BUT NOT LIMITED TO, PROCUREMENT OF SUBSTITUTE GOODS OR SERVICES; LOSS OF USE, DATA, OR PROFITS; OR BUSINESS INTERRUPTION) HOWEVER CAUSED AND ON ANY THEORY OF LIABILITY, WHETHER IN CONTRACT, STRICT LIABILITY, OR TORT (INCLUDING NEGLIGENCE OR OTHERWISE) ARISING IN ANY WAY OUT OF THE USE OF THIS SOFTWARE, EVEN IF ADVISED OF THE POSSIBILITY OF SUCH DAMAGE.

The names of the authors and copyright holders must not be used in advertising or otherwise to promote the sale, use or other dealing in this Software without specific, written prior permission. Title to copyright in this Software shall at all times remain with copyright holders.

OpenLDAP is a registered trademark of the OpenLDAP Foundation. Copyright 1999-2003 The OpenLDAP Foundation, Redwood City, California, USA. All Rights Reserved.

Permission to copy and distribute verbatim copies of this document is granted.

A number of files contained in OpenLDAP Software contain a statement:

USE, MODIFICATION, AND REDISTRIBUTION OF THIS WORK IS SUBJECT TO VERSION 2.0.1 OF THE OPENLDAP PUBLIC LICENSE, A COPY OF WHICH IS AVAILABLE AT [HTTP://WWW.OPENLDAP.ORG/LICENSE.HTML](http://www.openldap.org/license.html) OR IN THE FILE "LICENSE" IN THE TOP-LEVEL DIRECTORY OF THE DISTRIBUTION.

The following is a verbatim copy of version 2.0.1 of the OpenLDAP Public License referenced in the above statement.

## **The OpenLDAP Public License**

Version 2.0.1, 21 December 1999

Copyright 1999, The OpenLDAP Foundation, Redwood City, California, USA. All Rights Reserved.

Redistribution and use of this software and associated documentation ("Software"), with or without modification, are permitted provided that the following conditions are met:

1. Redistributions of source code must retain copyright statements and notices. Redistributions must also contain a copy of this document.
2. Redistributions in binary form must reproduce the above copyright notice, this list of conditions and the following disclaimer in the documentation and/or other materials provided with the distribution.
3. The name "OpenLDAP" must not be used to endorse or promote products derived from this Software without prior written permission of the OpenLDAP Foundation. For written permission, please contact [foundation@openldap.org](mailto:foundation@openldap.org).
4. Products derived from this Software may not be called "OpenLDAP" nor may "OpenLDAP" appear in their names without prior written permission of the OpenLDAP Foundation. OpenLDAP is a trademark of the OpenLDAP Foundation.
5. Due credit should be given to the OpenLDAP Project (<http://www.openldap.org/>).

THIS SOFTWARE IS PROVIDED BY THE OPENLDAP FOUNDATION AND CONTRIBUTORS ``AS IS'' AND ANY EXPRESSED OR IMPLIED WARRANTIES, INCLUDING, BUT NOT LIMITED TO, THE IMPLIED WARRANTIES OF MERCHANTABILITY AND FITNESS FOR A PARTICULAR PURPOSE ARE DISCLAIMED. IN NO EVENT SHALL THE OPENLDAP FOUNDATION OR ITS CONTRIBUTORS BE LIABLE FOR ANY DIRECT, INDIRECT, INCIDENTAL, SPECIAL, EXEMPLARY, OR CONSEQUENTIAL DAMAGES (INCLUDING, BUT NOT LIMITED TO, PROCUREMENT OF SUBSTITUTE GOODS OR SERVICES; LOSS OF USE, DATA, OR PROFITS; OR BUSINESS INTERRUPTION) HOWEVER CAUSED AND ON ANY THEORY OF LIABILITY, WHETHER IN CONTRACT, STRICT LIABILITY, OR TORT (INCLUDING NEGLIGENCE OR OTHERWISE) ARISING IN ANY WAY OUT OF THE USE OF THIS SOFTWARE, EVEN IF ADVISED OF THE POSSIBILITY OF SUCH DAMAGE.

## **RFC 2251 Full Copyright Statement**

Copyright ©The Internet Society (1997). All Rights Reserved.

This document and translations of it may be copied and furnished to others, and derivative works that comment on or otherwise explain it or assist in its implementation may be prepared, copied, published and distributed, in whole or in part, without restriction of any kind, provided that the above copyright notice and this paragraph are included on all such copies and derivative works. However, this document itself may not be modified in any way, such as by removing the copyright notice or references to the Internet Society or other Internet organizations, except as needed for the purpose of developing Internet standards in which case the

procedures for copyrights defined in the Internet Standards process must be followed, or as required to translate it into languages other than English.

The limited permissions granted above are perpetual and will not be revoked by the Internet Society or its successors or assigns.

This document and the information contained herein is provided on an "AS IS" basis and THE INTERNET SOCIETY AND THE INTERNET ENGINEERING TASK FORCE DISCLAIMS ALL WARRANTIES, EXPRESS OR IMPLIED, INCLUDING BUT NOT LIMITED TO ANY WARRANTY THAT THE USE OF THE INFORMATION HEREIN WILL NOT INFRINGE ANY RIGHTS OR ANY IMPLIED WARRANTIES OF MERCHANTABILITY OR FITNESS FOR A PARTICULAR PURPOSE.

## **Note d'édition et de publication**

Le présent guide a été édité et publié sous la direction de Brother Industries Ltd. Il présente les descriptions et les caractéristiques les plus récentes du produit.

Le contenu du présent guide et les caractéristiques de ce produit peuvent être modifiés sans préavis.

Brother se réserve le droit d'apporter, sans préavis, des modifications aux caractéristiques et aux éléments contenus dans le présent guide. Brother ne saurait être tenue responsable d'un dommage quelconque (y compris en cas de dommages indirects) causé par la confiance accordée aux éléments présentés ici, ceci comprenant, sans pour autant s'y limiter, les erreurs typographiques ou autres liées à la publication.

©2006 Brother Industries Ltd.

**REMARQUE IMPORTANTE :** Pour tout problème d'ordre technique ou d'exploitation, vous devez appeler au numéro de téléphone du pays où vous avez acheté l'appareil. Les appels doivent **être effectués à partir** du pays concerné.

**Aux États-Unis** 1 (800) 284-4329

**Au Canada** 1 (877) BROTHER

**En Europe** Consultez le site <http://www.brother.com> pour contacter votre agence Brother locale.

Pour nous faire part de vos commentaires ou suggestions, veuillez nous écrire :

**En Europe** European Technical Services  
1 Tame Street  
Audenshaw  
Manchester, M34 5JE  
Royaume-Uni

**Aux États-Unis** Customer Support  
Brother International Corporation  
100 Somerset Corporate Boulevard  
Bridgewater, NJ 08807-0911

**Au Canada** La Corporation Internationale Brother (Canada) Ltée  
- Service de marketing  
1, rue Hôtel de Ville  
Dollard-des-Ormeaux, Québec, Canada H9B 3H6

### **Systeme Fax-Back de Brother (États-Unis)**

Brother a mis en place un système convivial d'Info-Fax qui vous permet d'obtenir instantanément une réponse aux questions techniques les plus fréquentes et des informations sur l'offre complète de Brother. Ce service est disponible 24 heures sur 24 et 7 jours sur 7. Vous pouvez demander l'envoi des informations au télécopieur de votre choix.

Appelez le numéro listé ci-après et suivez les instructions enregistrées pour recevoir une télécopie sur la façon d'utiliser le système et un index des sujets sur lesquels vous pouvez obtenir des renseignements.

**Aux États-Unis uniquement :** 1 (800) 521-2846

Recherche des centres de service (États-Unis)

Pour obtenir l'adresse d'un centre de service agréé Brother, veuillez composer le 1 (800) 284-4357.

Recherche des centres de service (Canada)

Pour obtenir l'adresse d'un centre de service agréé Brother, veuillez composer le 1 (877) BROTHER.

Adresses Internet

Site Web général de Brother : [\*\*http://www.brother.com\*\*](http://www.brother.com)

Pour la foire aux questions (FAQ), le service après-vente, les questions techniques et les derniers pilotes et utilitaires : [\*\*http://solutions.brother.com\*\*](http://solutions.brother.com)

(États-Unis uniquement) Pour les accessoires et fournitures Brother : [\*\*http://www.brothermall.com\*\*](http://www.brothermall.com)

# Table des matières

## 1 Introduction

Généralités .....	1
Caractéristiques des fonctions de réseau.....	2
Impression réseau .....	2
Numérisation réseau .....	2
PC-FAX réseau (non disponible pour DCP-8065DN).....	2
Télécopieur au serveur.....	2
Utilitaire de gestion .....	2
BRAdmin Professional (pour Windows®) .....	2
BRAdmin Light (pour Mac OS® X 10.2.4 ou version supérieure) .....	2
Configuration à distance.....	3
Types de connexion réseau.....	3
Exemple de connexion réseau .....	3
Impression poste-à-poste à l'aide de TCP/IP .....	3
Impression partagée sur réseau.....	4
Protocoles.....	5
Protocoles TCP/IP .....	5
DHCP/BOOTP/RARP.....	5
APIPA .....	5
Client DNS.....	5
LPR/LPD .....	5
Port 9100.....	5
Client SMTP .....	6
IPP.....	6
mDNS.....	6
TELNET.....	6
SNMP .....	6
Serveur Web (HTTP).....	6
FTP.....	6
LDAP .....	6
IPv6 .....	6

## 2 Configuration de votre imprimante réseau

Présentation .....	7
Adresses IP, masques de sous-réseau et passerelles.....	7
Adresse IP .....	7
Masque de sous-réseau .....	8
Passerelle (et routeur) .....	8
Paramétrage de l'adresse IP et du masque de sous-réseau.....	9
Utilisation de l'utilitaire BRAdmin Professional et du protocole TCP/IP pour configurer votre imprimante réseau (pour Windows® uniquement).....	9
Utilitaire BRAdmin Professional.....	9
Comment configurer votre appareil à l'aide de l'utilitaire BRAdmin Professional .....	9
Utilisation du panneau de commande pour configurer votre appareil pour fonctionner sur un réseau.....	10
Utilisation d'autres méthodes pour configurer votre appareil pour un réseau .....	10
Modification des paramètres du serveur d'impression .....	10



Utilisation de l'utilitaire BRAdmin Professional pour modifier les paramètres du serveur d'impression (pour Windows® seulement).....	10
Utilisation d'un protocole HTTP (navigateur Web) pour configurer les paramètres d'impression/numérisation.....	11
Utilisation de la configuration à distance pour modifier les paramètres du serveur d'impression (pour Windows® et Mac OS® X 10.2.4 ou version supérieure) (non disponible pour le modèle DCP-8065DN).....	12
Configuration à distance pour Windows®.....	12
Configuration à distance pour Macintosh®.....	12

### 3 Configuration à l'aide du panneau de commande

Menu principal de configuration du réseau.....	13
Configuration TCP/IP.....	13
Méthode amorce.....	13
Adresse IP.....	15
Masque de sous-réseau.....	16
Passerelle.....	16
Nom du nœud.....	16
Config.WINS.....	17
Serveur WINS.....	17
Serveur DNS.....	18
APIPA.....	18
IPv6.....	19
Ethernet.....	19
Paramétrage IFax (pour le MFC-8860DN uniquement).....	20
Adresse du serveur SMTP.....	20
Adresse du serveur POP3.....	20
Nom B. A. ltre.....	21
Mot passe bal.....	21
Config Rc cour (pour le MFC-8860DN uniquement).....	22
Réception auto.....	22
Periode RC.....	22
Entête.....	22
Eff.cour err.....	23
Avis.....	23
Config TX cour (pour le MFC-8860DN uniquement).....	23
Sujet émetteur.....	23
Limite taille.....	24
Avis.....	24
Config. Relai (pour le MFC-8860DN uniquement).....	25
Diff.relai.....	25
Domaine relai.....	25
Rapport Relais.....	26
Numér courriel (serveur de messagerie) (pour MFC-8860DN seulement).....	26
Type de fichier couleur pour numér. courriel (serveur de messagerie).....	26
Type de fichier noir et blanc pour Numér courriel (serveur de messagerie).....	26
Numér. vers FTP.....	27
Type fichier couleur pour Numér. vers FTP.....	27
Type de fichier noir et blanc pour Numér. vers FTP.....	27
Fax vers serv. (MFC-8860DN uniquement).....	28
Télécopieur au serveur (pour le MFC-8860DN uniquement).....	29
Fuseau horaire (Pour le MFC-8860DN uniquement).....	30

Réglage du fuseau horaire sous Windows® .....	30
Restauration des paramètres réseau aux réglages par défaut .....	30
Impression de la Liste de configuration du réseau .....	31

## 4 Impression en réseau sous Windows®

### Impression poste-à-poste de base à l'aide de TCP/IP

Présentation .....	32
Pour les utilisateurs de Windows® 98/Me/NT®/2000/XP .....	32
Configuration du port TCP/IP standard .....	32
Pilote d'imprimante non installé.....	32
Pilote d'imprimante déjà installé .....	33
Pour les utilisateurs de Windows NT® 4.0 .....	34
Installation du protocole TCP/IP .....	34
Autres sources d'information .....	34

## 5 Impression sur Internet sous Windows®

Présentation .....	35
Petits conseils.....	35
Informations générales à propos de l'impression Brother sur Internet .....	35
Impression Brother sur Internet : Configuration du serveur d'impression Brother.....	36
Aide-mémoire de la configuration du serveur d'impression.....	36
Impression Brother sur Internet : Utilisation de l'utilitaire BRAdmin Professional pour configurer le serveur d'impression .....	37
Impression Brother sur Internet : Utilisation d'un navigateur Web pour configurer le serveur d'impression.....	38
Impression Brother sur Internet : Installation du logiciel BIP sur un système Windows® 98/Me/2000/XP ou Windows NT® 4.0 .....	38
Installation à partir du CD-ROM .....	38
Ajout d'un second port Internet Brother .....	40
Impression IPP sous Windows® 2000/XP .....	41
Spécification d'un URL différent .....	43
Autres sources d'information .....	43

## 6 Impression en réseau à partir d'un Macintosh®

Présentation .....	44
Comment sélectionner le serveur d'impression (TCP/IP) (Mac OS® X 10.2.4 ou version supérieure).....	44
Comment sélectionner le serveur d'impression (TCP/IP) (Mac OS® 9.1 - 9.2).....	46
Modification des paramètres du serveur d'impression .....	48
Modification de la configuration à l'aide d'un navigateur Web .....	48
Modification de la configuration à l'aide de l'application Configuration à distance .....	48
Utilisation de l'utilitaire BRAdmin Light pour modifier les paramètres du serveur d'impression (pour Mac OS® X 10.2.4 ou version supérieure) .....	48
Autres sources d'information .....	49

## 7 Gestion à partir du Web

Présentation .....	50
Comment vous connecter à votre appareil à l'aide d'un navigateur .....	51
Informations concernant les mots de passe .....	51

Modification de la configuration de Numér. vers FTP à l'aide d'un navigateur (Non disponible pour le modèle DCP-8065DN).....	51
Modification de la configuration LDAP à l'aide d'un navigateur (pour le modèle MFC-8860DN uniquement) .....	52

## 8 Fonctionnement de LDAP (pour le modèle MFC-8860DN seulement)

Présentation .....	53
Modification de la configuration de LDAP à l'aide d'un navigateur.....	53
Fonctionnement de LDAP à l'aide du panneau de commande .....	53

## 9 Fax Internet (pour le MFC-8860DN uniquement)

Présentation .....	55
Pour vous connecter.....	55
Fonctions des touches du panneau de commande.....	56
Envoi d'un fax par Internet.....	56
Saisie manuelle du texte .....	57
Réception d'un courriel ou d'un fax Internet.....	57
Réception d'un fax Internet sur un PC.....	58
Réadressage des courriers électroniques et des télécopies reçus .....	58
Diffusion relais .....	58
Diffusion relais à partir d'un appareil .....	59
Envoi à plusieurs numéros de télécopieurs :.....	59
Outlook 97/98/2000/2002/2003 : .....	60
Message de vérification de transmission.....	60
Config TX cour.....	61
Config Rc cour.....	61
Avis d'erreur .....	61
Informations importantes concernant la fonction Fax Internet.....	62

## 10 Logiciel d'impression Brother Internet Fax (pour le MFC-8860DN uniquement)

Présentation .....	63
Installation d'un pilote d'impression Fax Internet Brother.....	64
Modification des paramètres du port BFP .....	65
Fonction de diffusion relais.....	67
Désinstallation sous Windows®	
98/98SE/Me/2000/XP et Windows NT® 4.0.....	68
Utilisation du carnet d'adresses BFP.....	69
Définition d'un membre dans le carnet d'adresses.....	69
Configuration d'un groupe de diffusion.....	70
Modification des informations de membre.....	70
Suppression d'un membre ou d'un groupe.....	70
Exportation du carnet d'adresses.....	71
Envoi d'un Fax réseau avec BFP .....	72

## 11 Dépistage de pannes

Présentation .....	73
Problèmes généraux.....	73
Le CD-ROM est inséré mais ne démarre pas automatiquement.....	73
Comment réinitialiser le serveur d'impression Brother à ses valeurs par défaut.....	73

Problèmes d'installation du logiciel d'impression en réseau.....	73
Le serveur d'impression Brother n'est pas trouvé pendant l'installation du logiciel d'impression en réseau ou par le pilote de l'appareil Brother sous Windows®.....	73
Le serveur d'impression Brother n'est pas trouvé avec les fonctions de configuration simple du réseau de Mac OS® X.....	73
Problèmes d'impression .....	76
Les documents envoyés pour impression ne s'impriment pas .....	76
Erreur pendant l'impression.....	77
Problèmes spécifiques aux protocoles .....	77
Diagnostic des anomalies d'impression IPP sous Windows® 2000/XP .....	77
Utilisation d'un numéro de port différent de 631 .....	77
L'option «Obtenir plus d'informations» ne fonctionne pas dans Windows® 2000. ....	78
Diagnostic des anomalies avec un navigateur Web (TCP/IP).....	78
Diagnostic des anomalies LDAP .....	78

## **A** Annexe A

---

Utilisation des services .....	79
Autres moyens de définir l'adresse IP (pour les utilisateurs avancés et les administrateurs) .....	79
Utilisation de DHCP pour configurer l'adresse IP .....	79
Utilisation de BOOTP pour configurer l'adresse IP.....	80
Utilisation de RARP pour configurer l'adresse IP .....	80
Utilisation de APIPA pour configurer l'adresse IP .....	81
Utilisation de ARP pour configurer l'adresse IP .....	81
Systèmes Windows® .....	81
Systèmes UNIX®/Linux.....	82
Utilisation de la console TELNET pour configurer l'adresse IP .....	82
Utilisation du logiciel serveur Brother Web BRAdmin pour IIS* afin de configurer l'adresse IP .....	83
Installation si une file d'impression réseau ou partagée est utilisée (pilote d'imprimante seulement).....	84
Caractéristiques techniques du serveur d'impression multifonction .....	85
Tableau des fonctions et réglages par défaut.....	86
Entrée de texte .....	88

## **Index**

---

## Généralités

L'appareil Brother peut être partagé sur un réseau Ethernet câblé 10/100 Mo à l'aide du serveur d'impression en réseau interne. Le serveur d'impression prend en charge diverses fonctions et méthodes de connexion en fonction du système d'exploitation utilisé sur un réseau prenant en charge TCP/IP. Ces fonctions comprennent l'impression, la numérisation, la transmission et la réception par PC-FAX, la configuration à distance et le contrôleur d'état. Le tableau suivant liste les fonctions et les connexions réseau prises en charge par chaque système d'exploitation.

Systèmes d'exploitation	Ethernet 10/100 BASE-TX câblé (TCP/IP)	Impression	Numérisation	Transmission par PC-Fax*	Réception par PC-Fax*	Configuration à distance*	Contrôleur d'état
Windows® 98/98SE/Me/2000/XP/XP Professional x64 Edition	√	√	√	√	√	√	√
Windows NT® 4.0	√	√		√			√
Mac OS® X 10.2.4 ou version supérieure	√	√	√	√		√	√
Mac OS® 9.1-9.2	√	√		√			

- \* Les fonctions de transmission et de réception par PC-FAX ainsi que les fonctions de configuration à distance ne sont pas disponibles pour le DCP-8065DN

L'utilisation de l'appareil Brother par le biais d'un réseau nécessite la configuration du serveur d'impression et des ordinateurs que vous utilisez.

Le présent chapitre vous explique les concepts de base des fonctions, connexions et protocoles de réseau. Le chapitre 2 contient de l'information sur la configuration de réseau. Le chapitre 3 explique comment configurer le serveur d'impression à l'aide du panneau de commande. Les chapitres 4 à 6 décrivent la façon de configurer votre serveur d'impression à l'aide de votre système d'exploitation :

*Chapitre 2 : Configuration de votre imprimante réseau*

*Chapitre 3 : Configuration à l'aide du panneau de commande*

*Chapitre 4 : Impression en réseau sous Windows® Impression poste-à-poste de base à l'aide de TCP/IP*

*Chapitre 5 : Impression sur Internet sous Windows®*

*Chapitre 6 : Impression en réseau à partir d'un Macintosh®*

# Caractéristiques des fonctions de réseau

L'appareil Brother comprend les fonctions de réseau de base suivantes.

## Impression réseau

---

Le serveur d'impression offre des fonctions d'impression pour les systèmes exécutant Windows® 98/98SE/Me/NT®/2000/XP qui prennent en charge les protocoles TCP/IP ainsi que les systèmes Macintosh® qui prennent en charge les protocoles TCP/IP (Mac OS® 9.1-9.2 / Mac OS® X 10.2.4 ou version supérieure pour un réseau câblé).

## Numérisation réseau

---

Vous pouvez numériser des documents vers votre ordinateur ou un serveur central par l'intermédiaire du réseau (consultez le chapitre 4 pour les systèmes Windows® et le chapitre 10 pour les systèmes Macintosh® du Guide d'utilisation du logiciel sur le CD-ROM).

## PC-FAX réseau (non disponible pour DCP-8065DN)

---

Vous pouvez transmettre et recevoir un fichier PC comme un PC-FAX sur votre réseau (pour obtenir une description complète, consultez le chapitre 6 pour les systèmes Windows® et le chapitre 7 pour les systèmes Macintosh® du Guide d'utilisation du logiciel sur le CD-ROM).

## Télécopieur au serveur

---

La fonction Téléc. au serv permet à l'appareil de numériser des documents et de les envoyer par le biais d'un serveur de télécopie séparé. Contrairement au Fax par Internet ou au IFax, la fonction Téléc. au serv utilise un serveur pour envoyer les documents comme des données de télécopie par lignes téléphoniques ou T-1.

## Utilitaire de gestion

---

### BRAdmin Professional (pour Windows®)

L'utilitaire BRAdmin Professional est un outil puissant et convivial permettant de configurer et de gérer les paramètres de télécopie et de réseau.

### BRAdmin Light (pour Mac OS® X 10.2.4 ou version supérieure)

BRAdmin Light est un utilitaire permettant de visualiser l'état de l'appareil et de configurer les paramètres réseau à partir d'un ordinateur exécutant Mac OS® X 10.2.4 ou une version supérieure.

## Configuration à distance

Le logiciel de configuration à distance vous permet de configurer les paramètres réseau sous Windows® ou Macintosh® (Mac OS® X 10.2.4 ou version supérieure). (Consultez le chapitre 5 pour Windows® et le chapitre 11 pour Macintosh® du Guide d'utilisation du logiciel sur le CD-ROM).

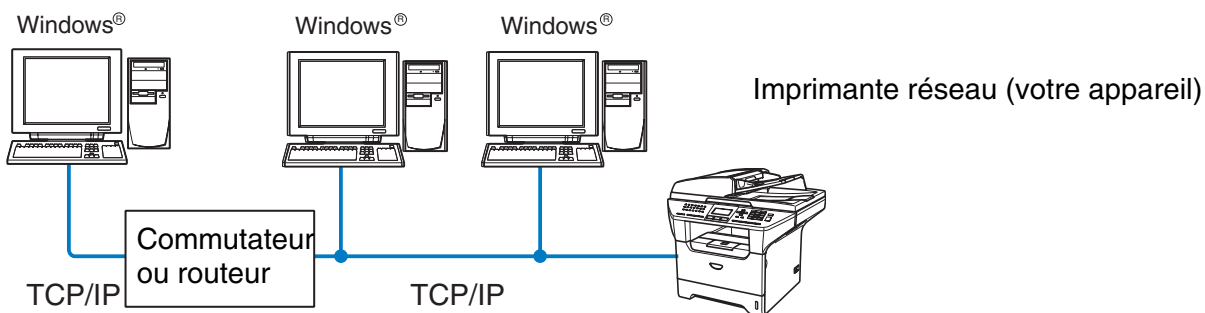
## Types de connexion réseau

En général, il existe deux sortes de réseau : les réseaux poste-à-poste et les réseaux partagés.

### Exemple de connexion réseau

#### Impression poste-à-poste à l'aide de TCP/IP

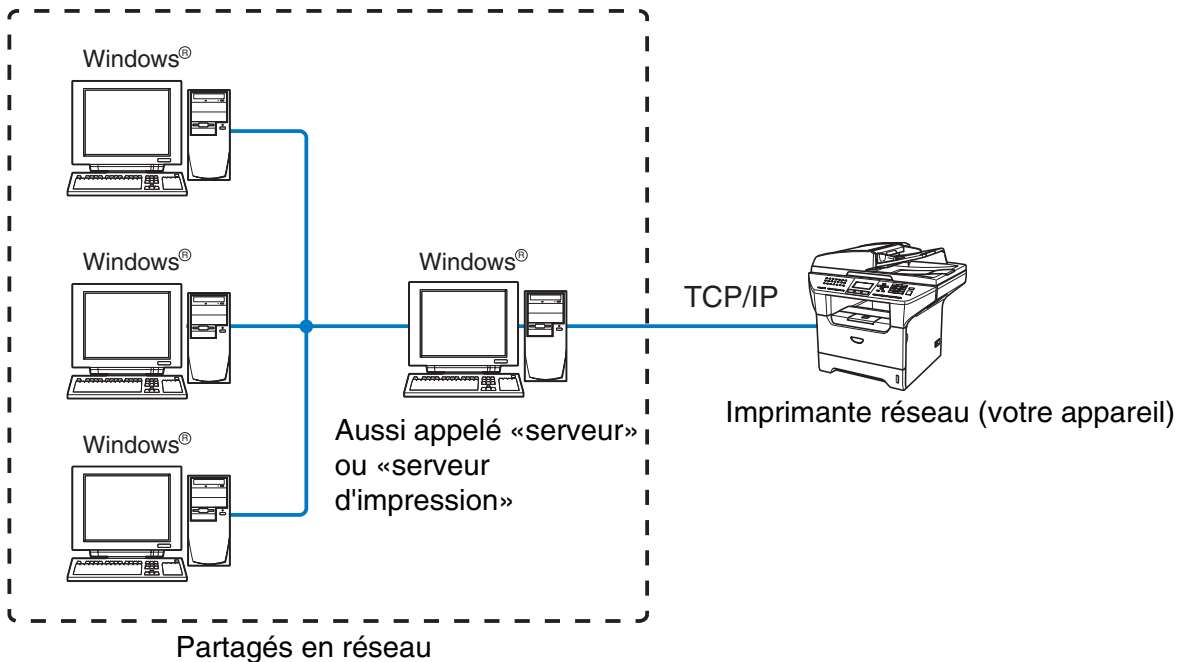
Dans un environnement poste-à-poste, chaque ordinateur échange directement les données avec chaque appareil. Il n'y a pas de serveur central contrôlant l'accès aux fichiers ou le partage des imprimantes.



- Sur un réseau plus petit comprenant 2 ou 3 ordinateurs, nous recommandons la méthode d'impression poste-à-poste, car elle est plus facile à configurer que la méthode d'impression partagée sur réseau décrite à la page suivante. Voir *Impression partagée sur réseau* à la page 1-4.
- Chaque ordinateur doit utiliser le protocole TCP/IP.
- Il faut configurer une adresse IP appropriée pour l'appareil Brother.
- Si vous utilisez un routeur, il faut configurer l'adresse de la passerelle sur les ordinateurs et l'appareil Brother.

## Impression partagée sur réseau

Dans un environnement partagé en réseau, chaque ordinateur envoie les données par le biais d'un ordinateur contrôlé de façon centrale. Ce type d'ordinateur est souvent appelé un «serveur» ou un «serveur d'impression». Son rôle consiste à contrôler toutes les tâches d'impression.



- Pour un réseau plus important, nous recommandons un environnement d'impression partagé en réseau.
- Le protocole d'impression TCP/IP doit être utilisé pour le «serveur» ou le «serveur d'impression».
- Il faut configurer une adresse IP appropriée pour l'appareil Brother, sauf s'il est partagé par le biais du port parallèle ou le port USB au niveau du serveur.



# Protocoles

## Protocoles TCP/IP

---

Les protocoles sont des ensembles de règles normalisées qui permettent de transmettre des données sur un réseau. Grâce aux protocoles, les utilisateurs ont accès aux ressources connectées au réseau.

Le serveur d'impression utilisé sur ce produit Brother fonctionne avec les protocoles TCP/IP (Transmission Control Protocol/Internet Protocol).

TCP/IP est l'ensemble de protocoles le plus courant et peut être utilisé sous pratiquement tous les systèmes d'exploitation tels que Windows®, Macintosh® et Linux.

Les protocoles TCP/IP suivants sont disponibles sur ce produit Brother :

### DHCP/BOOTP/RARP

L'utilisation des protocoles DHCP/BOOTP/RARP permet de configurer automatiquement l'adresse IP.



#### Remarque

Pour utiliser les protocoles DHCP/BOOTP/RARP, veuillez contacter votre administrateur de réseau.

---

### APIPA

Si vous n'attribuez pas une adresse IP manuellement (à l'aide de l'installation MFL-Pro Suite ou du logiciel BRAdmin) ou automatiquement (à l'aide d'un serveur DHCP/BOOTP/RARP), le protocole APIPA (Automatic Private IP Addressing) attribue automatiquement une adresse IP dans la plage 169.254.1.0 à 169.254.254.255.

### Client DNS

Le serveur d'impression Brother gère la fonction client DNS (service de noms de domaine). Cette fonction permet au serveur d'impression de communiquer avec d'autres appareils en utilisant son nom DNS.

### LPR/LPD

Protocole d'impression courant sur un réseau TCP/IP.

### Port 9100

Un autre protocole d'impression couramment employé sur un réseau TCP/IP.

## Client SMTP

Le protocole SMTP (protocole de transfert de courrier simple) permet à l'appareil Brother d'envoyer et de recevoir des courriers électroniques.

## IPP

Le protocole IPP (Internet Printing Protocol version 1.0) vous permet d'imprimer directement par Internet.

## mDNS

mDNS permet à un serveur d'impression de se configurer automatiquement pour fonctionner sur un système Mac OS® X avec une configuration de réseau simple. (Mac OS® X 10.2.4 ou supérieur).

## TELNET

Le serveur d'impression Brother supporte le serveur TELNET pour la configuration par ligne de commande.

## SNMP

Le protocole SNMP (protocole de gestion de réseau simple) permet de gérer des périphériques du réseau tels que des ordinateurs, des routeurs et des appareils Brother fonctionnant sur réseau.

## Serveur Web (HTTP)

Le serveur d'impression Brother est équipé d'un serveur Web intégré qui vous permet de surveiller son état ou de changer ses paramètres de configuration.



### Remarque

---

Nous recommandons l'utilisation d'Internet Explorer 6.0 ou Netscape Navigator 7.1 (ou des versions supérieures). Si vous utilisez un autre navigateur Web, assurez-vous qu'il est compatible avec HTTP 1.0 et HTTP 1.1.

---

## FTP

Le protocole FTP (protocole de transfert de fichier) permet à l'appareil Brother de numériser des documents noir et blanc ou couleur directement vers un serveur FTP situé localement sur votre réseau ou sur Internet.

## LDAP

Le protocole LDAP (protocole allégé d'accès annuaire) permet à l'appareil Brother de rechercher de l'information telle que des numéros de télécopieur et des adresses de courriel à partir d'un serveur LDAP.

## IPv6

Cet appareil est compatible avec IPv6, le protocole Internet de la prochaine génération. Pour en savoir plus sur le protocole IPv6, visitez le site <http://solutions.brother.com>.

## Présentation

Avant de pouvoir utiliser votre appareil Brother sur votre réseau, vous devez d'abord installer le logiciel Brother et configurer les paramètres réseau TCP/IP appropriés sur l'appareil lui-même. Pour ce faire, nous recommandons l'utilisation de l'installateur automatique du CD-ROM Brother qui vous guidera dans l'installation du logiciel et la configuration pour le réseau.

Si vous ne souhaitez pas utiliser l'installateur automatique ou si vous ne comprenez pas certains termes utilisés par l'installateur automatique, consultez le reste du présent chapitre pour obtenir des renseignements supplémentaires.

### Remarque

Si vous ne souhaitez pas ou ne pouvez pas utiliser l'installateur automatique, ou un autre outil logiciel Brother, vous pouvez aussi utiliser le panneau de commande de l'appareil pour changer les paramètres du réseau. Pour en savoir plus, consultez *Configuration à l'aide du panneau de commande* à la page 13.

## Adresses IP, masques de sous-réseau et passerelles

Pour utiliser l'appareil dans un environnement en réseau TCP/IP, vous devez configurer une adresse IP et son masque de sous-réseau. L'adresse IP que vous attribuerez au serveur d'impression doit se trouver sur le même réseau logique que votre ordinateur hôte. Sinon, vous devrez configurer le masque de sous-réseau et l'adresse de la passerelle en conséquence.

### Adresse IP

Une adresse IP est une série de nombres qui identifie chaque appareil connecté à un réseau. Une adresse IP consiste en quatre numéros séparés par des points. Chaque numéro est compris entre 0 et 255.

Par exemple : sur un petit réseau, vous changez généralement le dernier numéro.

192.168.1.1, 192.168.1.2, 192.168.1.3

Si vous avez un serveur DHCP/BOOTP/RARP sur votre réseau (généralement un réseau Unix®/Linux ou Windows® 2000/XP), le serveur d'impression obtient automatiquement son adresse IP du serveur DHCP.

### Remarque

Sur les réseaux plus petits, le serveur DHCP peut être le routeur.

Pour en savoir plus sur DHCP, BOOTP et RARP, consultez *Utilisation de DHCP pour configurer l'adresse IP* à la page 79, *Utilisation de BOOTP pour configurer l'adresse IP* à la page 80 et *Utilisation de RARP pour configurer l'adresse IP* à la page 80.

Si vous n'avez pas de serveur DHCP/BOOTP/RARP, le protocole APIPA (Automatic Private IP Addressing) attribue automatiquement une adresse IP comprise dans la plage 169.254.1.0 à 169.254.254.255. Pour en savoir plus sur APIPA, consultez *Utilisation de APIPA pour configurer l'adresse IP* à la page 81.

Si le protocole APIPA est désactivé, l'adresse IP par défaut des serveurs d'impression Brother est 192.0.0.192. Cependant, vous pouvez facilement la modifier pour qu'elle corresponde à l'adresse IP de votre réseau. Pour en savoir plus sur la façon de changer l'adresse IP, consultez *Paramétrage de l'adresse IP et du masque de sous-réseau* à la page 9.

## Masque de sous-réseau

---

Les masques de sous-réseau limitent les communications sur le réseau.

Par exemple : PC1 peut communiquer avec PC2

Adresse IP de PC1 : 192.168.1.2  
Masque de sous-réseau : 255.255.255.0

Adresse IP de PC2 : 192.168.1.3  
Masque de sous-réseau : 255.255.255.0

### Remarque

---

0 indique qu'il n'y a pas de restriction de communication au niveau de cette partie de l'adresse.

---

Dans l'exemple ci-dessus, nous pouvons communiquer avec tous les appareils qui ont une adresse IP commençant par 192.168.1.X.

## Passerelle (et routeur)

---

Une passerelle est un point du réseau qui fait office d'entrée vers un autre réseau et qui envoie les données transmises par le réseau à une destination précise. Le routeur sait où envoyer les données qui arrivent à la passerelle. Si une destination se trouve sur un réseau externe, le routeur transmet les données au réseau externe. Si votre réseau communique avec d'autres réseaux, il vous faudra peut-être configurer l'adresse IP de la passerelle. Si vous ne connaissez pas l'adresse IP de la passerelle, contactez votre administrateur de réseau.

# Paramétrage de l'adresse IP et du masque de sous-réseau

## Utilisation de l'utilitaire BRAdmin Professional et du protocole TCP/IP pour configurer votre imprimante réseau (pour Windows® uniquement)

### Utilitaire BRAdmin Professional

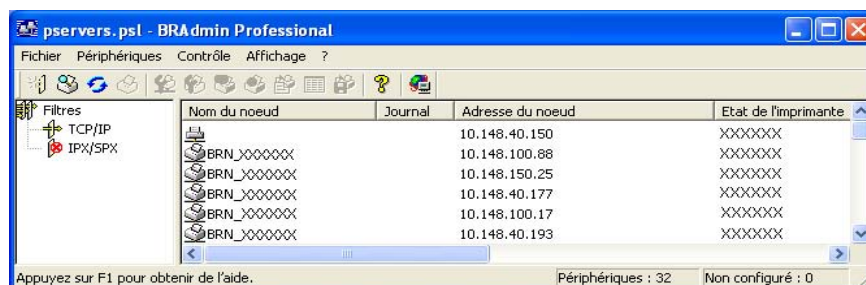
L'utilitaire BRAdmin Professional est conçu pour vous aider à gérer les appareils Brother connectés en réseau dans un environnement TCP/IP.

### Comment configurer votre appareil à l'aide de l'utilitaire BRAdmin Professional

#### Remarque

- Veuillez utiliser la version de l'utilitaire BRAdmin Professional fournie sur le CD-ROM accompagnant votre appareil Brother. Vous pouvez également télécharger la dernière version de cet utilitaire à partir du site <http://solutions.brother.com>. Il est seulement disponible pour les utilisateurs de Windows®.
- Si vous utilisez un logiciel pare-feu personnel (par ex. le logiciel pare-feu de connexion Internet disponible sous Windows® XP), désactivez-le. Vous pourrez le relancer quand vous serez sûr de pouvoir imprimer.
- Nom du nœud : Le nom du nœud apparaît dans la fenêtre courante de BRAdmin Professional. Le nom de nœud par défaut est «BRN\_XXXXXX» (où «XXXXXX» représente les six derniers chiffres de l'adresse Ethernet).
- Le mot de passe par défaut du serveur d'impression Brother est «**access**».

- 1 Lancez l'utilitaire BRAdmin Professional (à partir de Windows® 98/98SE/Me, Windows NT® 4.0 et Windows®2000/XP), en cliquant sur **Démarrer / Programmes / Brother Administrator Utilities / Brother BRAdmin Professional Utilities / BRAdmin Professional**.
- 2 Sélectionnez le filtre **TCP/IP** dans la partie gauche de la fenêtre BRAdmin principale.
- 3 Sélectionnez **Rechercher les périphériques actifs** dans le menu **Périphériques**. BRAdmin Professional recherche automatiquement les nouveaux périphériques.





### Remarque

- Si le serveur d'impression est configuré à ses valeurs par défaut sans utiliser de serveur DHCP/BOOTP/RARP, il apparaîtra comme un périphérique APIPA dans l'écran de l'utilitaire BRAdmin Professional.
- Vous pouvez trouver le nom de nœud et l'adresse IP en imprimant la liste de configuration du réseau. Consultez *Impression de la Liste de configuration du réseau* à la page 31 pour en savoir plus sur la façon d'imprimer la liste de configuration du réseau sur votre serveur d'impression.

**4** Double-cliquez sur le périphérique non configuré.

**5** Entrez l'**Adresse IP**, le **Masque de sous-réseau** et la **Passerelle** (le cas échéant) de votre serveur d'impression.

**6** Cliquez sur **OK**.

**7** Une fois l'adresse IP programmée correctement, vous verrez le serveur d'impression Brother dans la liste des périphériques.

## Utilisation du panneau de commande pour configurer votre appareil pour fonctionner sur un réseau

Vous pouvez configurer votre appareil pour fonctionner sur un réseau à l'aide du menu Réseau du panneau de commande. Consultez *Configuration à l'aide du panneau de commande* à la page 13.

## Utilisation d'autres méthodes pour configurer votre appareil pour un réseau

Vous pouvez configurer votre appareil pour fonctionner sur un réseau par d'autres moyens. Consultez *Autres moyens de définir l'adresse IP (pour les utilisateurs avancés et les administrateurs)* à la page 79.

## Modification des paramètres du serveur d'impression

### Utilisation de l'utilitaire BRAdmin Professional pour modifier les paramètres du serveur d'impression (pour Windows® seulement)

- 1** Lancez l'utilitaire BRAdmin Professional (à partir de Windows® 95/98/Me, Windows NT® 4.0 et Windows®2000/XP), en cliquant sur **Démarrer / Programmes / Brother Administrator Utilities / Brother BRAdmin Professional Utilities / BRAdmin Professional**.
- 2** Sélectionnez le filtre **TCP/IP** dans la partie gauche de la fenêtre BRAdmin principale.
- 3** Sélectionnez le serveur d'impression à configurer dans la partie droite de la fenêtre BRAdmin principale.

- 4 Dans le menu **Contrôle**, sélectionnez **Configurer le serveur d'impression**.
- 5 Entrez un mot de passe. Le mot de passe par défaut est «**access**».
- 6 Vous pouvez maintenant modifier les paramètres du serveur d'impression.

## Utilisation d'un protocole HTTP (navigateur Web) pour configurer les paramètres d'impression/numérisation

---

Vous pouvez vous servir d'un navigateur Web standard (nous vous conseillons d'utiliser Microsoft Internet Explorer® version 6.0 ou supérieure ou Netscape Navigator® version 7.1 ou supérieure) pour modifier les paramètres de votre serveur d'impression à l'aide du protocole HTTP (protocole de transfert hypertexte). Pour utiliser un navigateur Web, il faut d'abord attribuer une adresse IP au serveur d'impression.

- 1 Tapez `http://printer_ip_address/` dans votre navigateur (où `printer_ip_address` est l'adresse IP du serveur d'impression).

Par exemple : `http://192.168.1.2/` (si l'adresse IP de l'appareil est 192.168.1.2).

### Remarque

---

Si vous avez édité le fichier `hosts` sur votre ordinateur ou si vous utilisez un système de noms de domaine (DNS), vous pouvez également entrer le nom de domaine du serveur d'impression. Puisque le serveur d'impression prend en charge les noms TCP/IP et NetBIOS, vous pouvez également entrer le nom NetBIOS du serveur d'impression. Le nom NetBIOS se trouve sur la liste de configuration du réseau. Consultez *Impression de la Liste de configuration du réseau* à la page 31 pour en savoir plus sur la façon d'imprimer la liste de configuration du réseau sur votre serveur d'impression. Il correspond aux 15 premiers caractères du nom de nœud et apparaît par défaut sous la forme `BRN_XXXXXX` où `XXXXXX` représente les six derniers chiffres de l'adresse Ethernet.

---

- 2 Cliquez sur **Configuration réseau**.
- 3 Entrez un nom d'utilisateur et un mot de passe. Le nom d'utilisateur est «**admin**» et le mot de passe par défaut est «**access**».
- 4 Cliquez sur **OK**.
- 5 Cliquez sur **Configurer TCP/IP**.
- 6 Vous pouvez maintenant modifier les paramètres du serveur d'impression.

## Utilisation de la configuration à distance pour modifier les paramètres du serveur d'impression (pour Windows® et Mac OS® X 10.2.4 ou version supérieure) (non disponible pour le modèle DCP-8065DN)

### Configuration à distance pour Windows®

L'application Configuration à distance vous permet de configurer les paramètres du réseau à partir d'une application Windows®. Quand vous exécutez cette application, les paramètres de votre appareil sont automatiquement téléchargés en aval sur votre ordinateur et s'affichent à l'écran. À l'inverse, si vous modifiez les paramètres, vous pouvez directement les télécharger en amont vers l'appareil.

- 1 Cliquez sur **Démarrer, Tous les programmes, Brother, MFL-Pro Suite MFC-XXXX, Configuration à distance** puis **MFC-XXXX LAN** (où XXXX correspond au nom de votre modèle).
- 2 Entrez un mot de passe. Le mot de passe par défaut est «access».
- 3 Cliquez sur **TCP/IP**.
- 4 Vous pouvez maintenant modifier les paramètres du serveur d'impression.

### Configuration à distance pour Macintosh®

L'application Configuration à distance vous permet de configurer de nombreux paramètres du MFC à partir d'une application Macintosh®. Quand vous exécutez cette application, les paramètres de votre appareil sont automatiquement téléchargés en aval sur votre Macintosh® et s'affichent à l'écran. À l'inverse, si vous modifiez les paramètres, vous pouvez directement les télécharger en amont vers l'appareil.

- 1 Sur votre bureau, double-cliquez sur l'icône **Macintosh HD, Bibliothèque, Imprimantes, Brother, puis Utilitaires**.
- 2 Double-cliquez sur l'icône **Configuration à distance**.
- 3 Entrez un mot de passe. Le mot de passe par défaut est «access».
- 4 Cliquez sur **TCP/IP**.
- 5 Vous pouvez maintenant modifier les paramètres du serveur d'impression.



## Menu principal de configuration du réseau

Vous pouvez utiliser l'option Réseau du panneau de commande pour configurer les paramètres du réseau. Appuyez sur **Menu**, puis sur le numéro **6** pour les modèles MFC-8460N et MFC-8860DN, **4** pour le modèle DCP-8065DN et passez à l'option de menu que vous souhaitez configurer.

Veillez noter que l'appareil est livré avec les applications de configuration à distance pour Windows® et Macintosh®, l'utilitaire BRAdmin Professional pour Windows®, l'utilitaire BRAdmin Light pour Mac OS® X 10.2.4 ou version supérieure et le protocole HTTP (gestion basée sur le Web) pour Windows® et Macintosh®, qui peut être également utilisé pour configurer de nombreux aspects du réseau. Consultez *Modification des paramètres du serveur d'impression* à la page 10.

## Configuration TCP/IP

Ce menu propose dix options : **Méthode amorce**, **Adresse IP**, **Masq.SS.réseau**, **Passerelle**, **Nom du nœud**, **Config.WINS**, **Serveur WINS**, **Serveur DNS**, **APIPA** et **IPv6**.

### Méthode amorce

**1** (Pour le MFC-8460N et MFC-8860DN) Appuyez sur **Menu**, **6**, **1**, **1**.

(Pour le DCP-8065DN) Appuyez sur **Menu**, **4**, **1**, **1**.

**2** Appuyez sur ▲ ou ▼ pour sélectionner *Auto*, *Statiq*, *RARP*, *BOOTP* ou *DHCP*.

**3** Cliquez sur **OK**.

**4** Appuyez sur **Arrêt/Sortie**.

### Mode Auto

Dans ce mode, l'appareil balaie le réseau pour tenter de trouver un serveur DHCP. S'il en trouve un et si le serveur DHCP est configuré de manière à attribuer une adresse IP à l'appareil, c'est l'adresse IP fournie par le serveur DHCP qui sera utilisée. S'il n'existe pas de serveur DHCP, l'appareil balaie le réseau pour tenter de trouver un serveur BOOTP. S'il détecte un serveur BOOTP, et si celui-ci est configuré correctement, l'appareil obtiendra son adresse IP du serveur BOOTP. S'il n'existe pas de serveur BOOTP, l'appareil balaie le réseau pour tenter de trouver un serveur RARP. En l'absence de réponse de serveur RARP, l'appareil utilise l'adresse APIPA, consultez *Utilisation de APIPA pour configurer l'adresse IP* à la page 81. Cette opération peut prendre 2 à 3 minutes. Nous recommandons donc d'imprimer une liste de configuration du réseau pour vérifier que les paramètres sont correctement définis.

### Mode Statique

Dans ce mode, l'adresse IP de l'appareil doit être attribuée manuellement. Une fois entrée, l'adresse IP est verrouillée à l'adresse assignée.

## Mode RARP

L'adresse IP du serveur d'impression Brother peut être configurée à l'aide de la fonction Reverse ARP (RARP) sur votre ordinateur hôte. Il suffit pour cela de modifier le fichier `/etc/ethers` (si ce fichier n'existe pas, vous pouvez le créer) avec une entrée similaire à la suivante :

```
00:80:77:31:01:07   BRN_310107
```

où la première entrée est l'adresse Ethernet du serveur d'impression et la seconde le nom du serveur d'impression (le nom doit être identique à celui que vous avez saisi dans le fichier `/etc/hosts`).

Si le programme daemon RARP ne s'exécute pas encore, lancez-le (avec la commande `rarpd`, `rarpd -a`, `in.rarpd -a` ou autre chose, en fonction du système; tapez `man rarpd` ou reportez-vous à la documentation de votre système pour en savoir plus). Pour vérifier que le daemon RARP s'exécute sur un système UNIX Berkeley, tapez la commande suivante :

```
ps -ax | grep -v grep | grep rarpd
```

Pour les systèmes AT&T sur UNIX, tapez :

```
ps -ef | grep -v grep | grep rarpd
```

Le serveur d'impression Brother obtient l'adresse IP du daemon RARP lors de sa mise sous tension.

## Mode BOOTP

BOOTP est une solution comparable à DHCP. Cependant, contrairement à RARP, elle peut configurer le masque de sous-réseau et la passerelle. Pour utiliser BOOTP afin de configurer l'adresse IP, il faut d'abord vous assurer que BOOTP est installé et s'exécute sur votre ordinateur hôte (il devrait se trouver dans le fichier `/etc/services` de votre hôte en tant que service réel; tapez `man bootpd` ou reportez-vous à la documentation de votre système pour en savoir plus à ce sujet). BOOTP est généralement lancé par le fichier `/etc/inetd.conf`; il vous faudra peut-être l'activer en supprimant le «#» devant l'entrée `bootp` de ce fichier. Voici un exemple d'une entrée type `bootp` dans le fichier `/etc/inetd.conf` :

```
#bootp dgram udp wait /usr/etc/bootpd bootpd -i
```

### Remarque

Sur certains systèmes, cette entrée peut s'appeler «bootps» au lieu de «bootp».

Pour activer BOOTP, utilisez simplement un éditeur pour supprimer le caractère «#» (s'il n'y a pas de «#», cela signifie que BOOTP est déjà activé). Ensuite, modifiez le fichier de configuration BOOTP (généralement `/etc/bootptab`) et entrez le nom, le type de réseau (1 pour Ethernet), l'adresse Ethernet et l'adresse IP, le masque de sous-réseau et la passerelle du serveur d'impression. Malheureusement, le format exact correspondant n'est pas standard. Il faut donc consulter la documentation de votre système pour savoir comment saisir ces informations (de nombreux systèmes UNIX® ont également des exemples de modèles dans le fichier `bootptab` que vous pouvez utiliser comme référence). Voici quelques exemples d'entrées type du fichier `/etc/bootptab` :

```
BRN_310107 1 00:80:77:31:01:07 192.189.207.3
```

et :

```
BRN_310107:ht=ethernet:ha=008077310107:\
ip=192.189.207.3:
```

Certaines implémentations du logiciel hôte BOOTP ne répondent pas aux requêtes BOOTP si vous n'avez pas saisi de nom de fichier de téléchargement dans le fichier de configuration. Dans ce cas, créez simplement un fichier vide sur l'hôte et spécifiez le nom de ce fichier et son chemin d'accès dans le fichier de configuration.

Comme avec RARP, le serveur d'impression charge son adresse IP à partir du serveur BOOTP lors de la mise sous tension de l'imprimante.

## Mode DHCP

Le protocole DHCP (protocole de configuration dynamique de l'hôte) est l'un des mécanismes IP automatisés permettant d'attribuer les adresses IP. Si vous avez un serveur DHCP sur votre réseau (c'est généralement le cas sur un réseau Unix® ou Windows® 2000/XP), le serveur d'impression obtient automatiquement son adresse IP d'un serveur DHCP et enregistre son nom avec tout service de nom dynamique compatible RFC 1001 et 1002.



### Remarque

Si vous ne souhaitez pas configurer votre serveur d'impression avec DHCP, BOOTP ou RARP, vous devez définir la Méthode amorce à Statiq pour empêcher le serveur d'impression d'essayer d'obtenir une adresse IP de ces systèmes. Pour changer la Méthode amorce, servez-vous du panneau de commande, d'un navigateur Web ou de l'application BRAdmin.

## Adresse IP

Ce champ affiche l'adresse IP actuelle de l'appareil. Si la méthode d'amorce est définie à Statiq, entrez l'adresse IP que vous souhaitez attribuer à l'appareil (consultez votre administrateur de réseau pour savoir quelle adresse IP utiliser). Si vous avez sélectionné une méthode autre que Statiq, l'appareil tentera de déterminer son adresse IP par le biais des protocoles DHCP, RARP ou BOOTP. L'adresse IP par défaut de votre appareil sera sans doute incompatible avec le système d'adressage IP adopté pour votre réseau. En cas de doute sur les paramètres d'adresse corrects, nous vous recommandons de contacter votre administrateur de réseau.

**1** (Pour le MFC-8460N et MFC-8860DN) Appuyez sur **Menu, 6, 1, 2.**

(Pour le DCP-8065DN) Appuyez sur **Menu, 4, 1, 2.**

**2** Sélectionnez **1** pour changer. Entrez l'adresse IP.

**3** Cliquez sur **OK.**

**4** Appuyez sur **Arrêt/Sortie.**

## Masque de sous-réseau

Ce champ affiche le masque de sous-réseau courant de l'appareil. Si vous n'utilisez pas DHCP ou BOOTP pour obtenir le masque de sous-réseau, entrez le masque de sous-réseau souhaité. Consultez votre administrateur de réseau pour savoir quel masque de sous-réseau utiliser.

- 1 (Pour le MFC-8460N et MFC-8860DN) Appuyez sur **Menu, 6, 1, 3**.  
(Pour le DCP-8065DN) Appuyez sur **Menu, 4, 1, 3**.
- 2 Sélectionnez **1** pour changer. Entrez l'adresse du masque de sous-réseau.
- 3 Cliquez sur **OK**.
- 4 Appuyez sur **Arrêt/Sortie**.

## Passerelle

Cette option affiche l'adresse de la passerelle ou du routeur actuellement utilisée par l'appareil. Si vous n'utilisez pas DHCP ou BOOTP pour obtenir l'adresse de la passerelle ou du routeur, tapez l'adresse que vous souhaitez attribuer. Si vous n'avez ni passerelle ni routeur, laissez ce champ vide. En cas de doute, consultez votre administrateur de réseau.

- 1 (Pour le MFC-8460N et MFC-8860DN) Appuyez sur **Menu, 6, 1, 4**.  
(Pour le DCP-8065DN) Appuyez sur **Menu, 4, 1, 4**.
- 2 Entrez l'adresse de la passerelle.
- 3 Cliquez sur **OK**.
- 4 Appuyez sur **Arrêt/Sortie**.

## Nom du nœud

Vous pouvez enregistrer le nom de l'appareil sur le réseau. Ce nom est souvent appelé nom NetBIOS. Il s'agit du nom enregistré par le serveur WINS sur votre réseau. Brother vous conseille d'utiliser le nom BRN\_XXXXXX (où XXXXXX correspond aux six derniers chiffres de l'adresse Ethernet) (15 caractères maximum).

- 1 (Pour le MFC-8460N et MFC-8860DN) Appuyez sur **Menu, 6, 1, 5**.  
(Pour le DCP-8065DN) Appuyez sur **Menu, 4, 1, 5**.
- 2 Sélectionnez **1** pour changer. Entrez le nom du nœud.
- 3 Cliquez sur **OK**.
- 4 Appuyez sur **Arrêt/Sortie**.

## Config.WINS

Cette option détermine comment l'appareil obtient l'adresse IP du serveur WINS.

**1** (Pour le MFC-8460N et MFC-8860DN) Appuyez sur **Menu, 6, 1, 6.**

(Pour le DCP-8065DN) Appuyez sur **Menu, 4, 1, 6.**

**2** Appuyez sur ▲ ou ▼ pour sélectionner *Auto* ou *Statiq.*

**3** Cliquez sur **OK.**

**4** Appuyez sur **Arrêt/Sortie.**

### Auto

Se sert d'une requête DHCP pour déterminer automatiquement l'adresse IP des serveurs WINS primaire et secondaire. Pour que cette fonction puisse fonctionner, vous devez régler la méthode amorce sur Auto.

### Statique

Se sert de l'adresse IP spécifiée pour les serveurs WINS primaire et secondaire.

## Serveur WINS

**1** (Pour le MFC-8460N et MFC-8860DN) Appuyez sur **Menu, 6, 1, 7.**

(Pour le DCP-8065DN) Appuyez sur **Menu, 4, 1, 7.**

**2** Appuyez sur ▲ ou ▼ pour sélectionner *Primaire* ou *Secondaire.*

**3** Cliquez sur **OK.**

**4** Entrez l'adresse du serveur WINS.

**5** Cliquez sur **OK.**

**6** Appuyez sur **Arrêt/Sortie.**

### Adresse IP du serveur WINS primaire

Ce champ spécifie l'adresse IP du serveur WINS (Windows® Internet Naming Service) primaire.

### Adresse IP du serveur WINS secondaire

Ce champ spécifie l'adresse IP du serveur WINS secondaire. Elle est utilisée en guise de sécurité pour compléter l'adresse du serveur WINS primaire. Si le serveur primaire n'est pas disponible, l'appareil peut tout de même s'immatriculer auprès d'un serveur secondaire. Si vous disposez d'un serveur WINS primaire, mais pas d'un serveur WINS secondaire, contentez-vous de laisser ce champ vide.

## Serveur DNS

**1** (Pour le MFC-8460N et MFC-8860DN) Appuyez sur **Menu, 6, 1, 8**.

(Pour le DCP-8065DN) Appuyez sur **Menu, 4, 1, 8**.

**2** Appuyez sur ▲ ou ▼ pour sélectionner `Primaire` ou `Secondaire`.

**3** Cliquez sur **OK**.

**4** Entrez l'adresse du serveur DNS.

**5** Cliquez sur **OK**.

**6** Appuyez sur **Arrêt/Sortie**.

### Adresse IP du serveur DNS primaire

Ce champ spécifie l'adresse IP du serveur DNS (service de noms de domaine) primaire.

### Adresse IP du serveur DNS secondaire

Ce champ spécifie l'adresse IP du serveur DNS secondaire. Elle est utilisée en guise de sécurité pour compléter l'adresse du serveur DNS primaire. Si le serveur primaire n'est pas disponible, l'appareil contacte le serveur DNS secondaire.

## APIPA

Quand elle est activée, cette option attribue automatiquement une adresse IP dans la plage (169.254.1.0 à 169.254.254.255) quand le serveur d'impression ne peut obtenir d'adresse IP à l'aide de la Méthode amorce que vous avez définie (**Menu, 6, 1, 1** pour le modèle MFC-8460N et le MFC-8860DN, **Menu, 4, 1, 1** pour le DCP-8065DN). Si vous désactivez l'option, l'adresse IP ne changera pas si le serveur d'impression ne peut obtenir d'adresse IP par la Méthode amorce définie.

**1** (Pour le MFC-8460N et MFC-8860DN) Appuyez sur **Menu, 6, 1, 9**.

(Pour le DCP-8065DN) Appuyez sur **Menu, 4, 1, 9**.

**2** Appuyez sur ▲ ou ▼ pour sélectionner `On` ou `Off`.

**3** Cliquez sur **OK**.

**4** Appuyez sur **Arrêt/Sortie**.

## IPv6

Cet appareil est compatible avec IPv6, le protocole Internet de la prochaine génération. Si vous souhaitez utiliser le protocole IPv6, sélectionnez **On**. Le paramètre par défaut pour le protocole IPv6 est **Off**. Pour en savoir plus sur le protocole IPv6, visitez le site <http://solutions.brother.com>.

**1** (Pour le MFC-8460N et MFC-8860DN) Appuyez sur **Menu, 6, 1, 0**.

(Pour le DCP-8065DN) Appuyez sur **Menu, 4, 1, 0**.

**2** Appuyez sur ▲ ou ▼ pour sélectionner **On** ou **Off**.

**3** Cliquez sur **OK**.

**4** Appuyez sur **Arrêt/Sortie**.

## Ethernet

---

Mode de liaison Ethernet. **Auto** permet au serveur d'impression de fonctionner en mode duplex intégral ou semi-duplex 100Base TX, ou en mode duplex intégral ou semi-duplex 10Base T.

Le duplex intégral (100B-FD) ou le semi-duplex (100B-HD) 100BASE TX et le duplex intégral (10B-FD) ou le semi-duplex (10B-HD) 10BASE T modifient le mode de liaison du serveur d'impression. Cette modification prend effet après la réinitialisation du serveur d'impression (la valeur par défaut est **Auto**).

### Remarque

---

Si vous ne configurez pas cette valeur correctement, vous risquez de ne pas pouvoir communiquer avec votre serveur d'impression.

---

**1** (Pour le MFC-8460N et MFC-8860DN) Appuyez sur **Menu, 6, 2**.

(Pour le DCP-8065DN) Appuyez sur **Menu, 4, 2**.

**2** Appuyez sur ▲ ou ▼ pour sélectionner **Auto/100B-FD/100B-HD/10B-FD/10B-HD**.

**3** Cliquez sur **OK**.

**4** Appuyez sur **Arrêt/Sortie**.

## Paramétrage IFax (pour le MFC-8860DN uniquement)

Ce menu propose cinq options : **Adresse mail**, **Serveur SMTP**, **Serveur POP3**, **Nom B. A. Itre** et **Mot passe bal**. Comme cette partie nécessite la saisie de nombreux caractères, il vous sera peut-être plus facile de vous servir de votre navigateur Web usuel pour configurer ces paramètres. (Consultez *Gestion à partir du Web* à la page 50. Pour en savoir plus sur les fax Internet, consultez *Fax Internet (pour le MFC-8860DN uniquement)* à la page 55.)

### Adresse électronique

- 1 Appuyez sur **Menu**, **6**, **3**, **1**, **1**.
- 2 Sélectionnez **1** pour changer. Entrez l'adresse électronique. Cliquez sur **OK**.
- 3 Appuyez sur **Arrêt/Sortie**.

### Saisie du texte

Vous pouvez accéder au caractère voulu en appuyant plusieurs fois sur la touche numérique appropriée. Pour en savoir plus, consultez *Entrée de texte* à la page 88.

### Adresse du serveur SMTP

Ce champ affiche le nom du nœud ou l'adresse IP d'un serveur de messagerie SMTP (serveur de courrier électronique sortant) sur votre réseau.

(Par ex., mailhost.brothermail.net -ou- 192.000.000.001)

- 1 Appuyez sur **Menu**, **6**, **3**, **1**, **2**.
- 2 Appuyez sur **▲** ou **▼** pour sélectionner **Nom** ou **Adresse IP**.
- 3 Entrez l'adresse du serveur SMTP.
- 4 Cliquez sur **OK**.
- 5 Appuyez sur **Arrêt/Sortie**.

### Adresse du serveur POP3

Ce champ affiche le nom du nœud ou l'adresse IP du serveur POP3 (serveur de courrier électronique entrant) utilisé par l'appareil Brother. Cette adresse est indispensable au bon fonctionnement de la fonction Fax Internet.

(Par ex., mailhost.brothermail.net -ou- 192.000.000.001)



- 1 Appuyez sur **Menu, 6, 3, 1, 3.**
- 2 Appuyez sur ▲ ou ▼ pour sélectionner **Nom** ou **Adresse IP.**
- 3 Entrez l'adresse du serveur POP3.
- 4 Cliquez sur **OK.**
- 5 Appuyez sur **Arrêt/Sortie.**

### Nom B. A. Itre

Vous pouvez spécifier un nom de boîte à lettre sur le serveur POP3 d'où les tâches d'impression par Internet doivent être récupérées.

- 1 Appuyez sur **Menu, 6, 3, 1, 4.**
- 2 Entrez le nom du compte utilisateur attribué à l'appareil Brother pour ses connexions au serveur POP3.
- 3 Cliquez sur **OK.**
- 4 Appuyez sur **Arrêt/Sortie.**

### Mot passe bal

Vous pouvez spécifier un mot de passe sur le serveur POP3 d'où les tâches d'impression par Internet doivent être récupérées.

- 1 Appuyez sur **Menu, 6, 3, 1, 5.**
- 2 Entrez le mot de passe utilisateur attribué à l'appareil pour ses connexions au serveur POP3. Veuillez noter que ce mot de passe fait une distinction entre les majuscules et les minuscules.
- 3 Cliquez sur **OK.**
- 4 Appuyez de nouveau sur la touche **OK** pour vérifier le mot de passe.
- 5 Appuyez sur **Arrêt/Sortie.**



#### Remarque

Pour paramétrer afin qu'il n'y ait pas de mot de passe, entrez une seule espace.

## Config Rc cour (pour le MFC-8860DN uniquement)

---

Ce menu propose cinq options : **Réception auto**, **Periode RC**, **Entête**, **Eff.cour err.** et **Avis**.

### Réception auto

Lorsque cette option est réglée sur **On**, l'appareil interroge automatiquement le serveur POP3 pour voir s'il a reçu de nouveaux messages. Le message «Pas de courriel» s'affiche s'il n'y a pas de nouveaux courriels électroniques lorsque le serveur POP3 est interrogé.

- 1 Appuyez sur **Menu, 6, 3, 2, 1**.
- 2 Appuyez sur **▲** ou **▼** pour sélectionner **On** ou **Off**.
- 3 Cliquez sur **OK**.
- 4 Appuyez sur **Arrêt/Sortie**.

### Periode RC

Permet de régler l'intervalle d'interrogation du serveur POP3 pour déterminer la présence de nouveaux messages (la valeur par défaut est de 10Min).

- 1 Appuyez sur **Menu, 6, 3, 2, 2**.
- 2 Entrez la fréquence d'interrogation.
- 3 Cliquez sur **OK**.
- 4 Appuyez sur **Arrêt/Sortie**.

### Entête

Cette option permet d'imprimer le contenu de l'en-tête du courrier au moment de l'impression du message reçu (**Sujet+De+A**, **Tout** ou **Aucun**).

- 1 Appuyez sur **Menu, 6, 3, 2, 3**.
- 2 Appuyez sur **▲** ou **▼** pour sélectionner **Tout** ou **Sujet+De+A** ou **Aucun**.
- 3 Cliquez sur **OK**.
- 4 Appuyez sur **Arrêt/Sortie**.

## Eff.cour err.

Lorsque cette option est réglée sur **On**, l'appareil efface automatiquement les messages d'erreur qu'il ne peut pas recevoir du serveur POP.

- 1 Appuyez sur **Menu, 6, 3, 2, 4**.
- 2 Appuyez sur **▲** ou **▼** pour sélectionner **On** ou **Off**.
- 3 Cliquez sur **OK**.
- 4 Appuyez sur **Arrêt/Sortie**.

## Avis

La fonction d'avis permet de transmettre un message d'avis de réception au poste émetteur pour indiquer la bonne réception de l'IFax (fax sur Internet).

Cette fonction est seulement disponible sur les appareils IFax supportant la spécification «MDN».

- 1 Appuyez sur **Menu, 6, 3, 2, 5**.
- 2 Appuyez sur **▲** ou **▼** pour sélectionner **On** ou **MDN** ou **Off**.
- 3 Cliquez sur **OK**.
- 4 Appuyez sur **Arrêt/Sortie**.

## Config TX cour (pour le MFC-8860DN uniquement)

---

Ce menu propose trois options : **Sujet émetteur**, **Limite taille** et **Avis**.

### Sujet émetteur

Ce champ affiche le sujet annexé aux données de Fax Internet transmis à un ordinateur à partir de l'appareil Brother (la valeur par défaut est «Tr fax internet»).

- 1 Appuyez sur **Menu, 6, 3, 3, 1**.
- 2 Sélectionnez **1** pour modifier le sujet émetteur—**OU**—**2** pour quitter.
- 3 Entrez les données relatives au sujet.
- 4 Cliquez sur **OK**.
- 5 Appuyez sur **Arrêt/Sortie**.

## Limite taille

Certains serveurs de messagerie ne vous permettent pas d'envoyer de gros documents par courrier électronique. (L'administrateur de système impose souvent une limite de taille pour un courriel). Lorsque cette fonction est activée, l'appareil affiche le message *Mémoire épuisée* s'il tente d'envoyer des documents électroniques faisant plus de 1 Mo. Le document n'est pas envoyé et un rapport d'erreur est imprimé. Dans ce cas, il vous faudra séparer le document que vous voulez envoyer en plusieurs petits documents pour qu'ils soient admis par le serveur de messagerie. (À titre indicatif, un document de 42 pages de la charte d'essai n° 1 de l'UIT-T fait environ 1 Mo).

- 1** Appuyez sur **Menu, 6, 3, 3, 2**.
- 2** Appuyez sur **▲** ou **▼** pour sélectionner **On** ou **Off**.
- 3** Cliquez sur **OK**.
- 4** Appuyez sur **Arrêt/Sortie**.

## Avis

La fonction d'avis permet de transmettre un message d'avis de réception au poste émetteur pour indiquer la bonne réception de l'IFax (fax sur Internet).

Cette fonction est seulement disponible sur les appareils IFax supportant la spécification «MDN».

- 1** Appuyez sur **Menu, 6, 3, 3, 3**.
- 2** Appuyez sur **▲** ou **▼** pour sélectionner **On** ou **Off**.
- 3** Cliquez sur **OK**.
- 4** Appuyez sur **Arrêt/Sortie**.

## Config. Relai (pour le MFC-8860DN uniquement)

---

Ce menu propose trois options : **Diff.relai**, **Domaine relai** et **Rapport Relais**. Pour en savoir plus sur la fonction de reroutage, consultez *Diffusion relais* à la page 58 du présent guide.

### Diff.relai

Cette fonction permet à l'appareil de recevoir un document sur Internet puis de le rerouter à d'autres télécopieurs par le biais de lignes terrestres analogiques traditionnelles.

- 1 Appuyez sur **Menu, 6, 3, 4, 1**.
- 2 Appuyez sur ▲ ou ▼ pour sélectionner **On** ou **Off**.
- 3 Cliquez sur **OK**.
- 4 Appuyez sur **Arrêt/Sortie**.

### Domaine relai

Vous pouvez enregistrer les noms de domaines (jusqu'à 10) autorisés à faire une demande de diffusion relais.

- 1 Appuyez sur **Menu, 6, 3, 4, 2**.
- 2 Appuyez sur ▲ ou ▼ pour sélectionner le **Domaine Relai (01 - 10)**.
- 3 Cliquez sur **OK**.
- 4 Entrez le nom du domaine relai qui correspond au domaine autorisé à demander une diffusion relais.
- 5 Cliquez sur **OK**.
- 6 Appuyez sur **Arrêt/Sortie**.

## Rapport Relais

Un rapport de diffusion de relais peut être imprimé sur l'appareil utilisé comme poste de relais pour toutes les diffusions de relais. En outre, quand l'appareil est utilisé avec le logiciel Brother Network PC Fax, il fait également office de poste de relais pour les transmissions de télécopie à partir du réseau. Ainsi, il est également possible d'imprimer un rapport de relais pour confirmer l'envoi de télécopies sur le réseau. (Pour les États-Unis et le Canada uniquement)

Sa principale fonction consiste à imprimer des rapports sur toutes les diffusions de relais envoyées par l'intermédiaire de l'appareil. Veuillez noter : pour utiliser cette fonction, vous devez attribuer le domaine relai dans la partie «Domaines autorisés» des paramètres de la fonction Relai.

- 1 Appuyez sur **Menu, 6, 3, 4, 3.**
- 2 Appuyez sur ▲ ou ▼ pour sélectionner **On** ou **Off.**
- 3 Cliquez sur **OK.**
- 4 Appuyez sur **Arrêt/Sortie.**

## Numér courriel (serveur de messagerie) (pour MFC-8860DN seulement)

---

### Type de fichier couleur pour numér. courriel (serveur de messagerie)

Vous pouvez sélectionner le type de fichier couleur par défaut pour la fonction Numér courriel (serveur de messagerie).

- 1 Appuyez sur **Menu, 6, 4, 1.**
- 2 Appuyez sur ▲ ou ▼ pour sélectionner **PDF** ou **JPEG.**
- 3 Cliquez sur **OK.**
- 4 Appuyez sur **Arrêt/Sortie.**

### Type de fichier noir et blanc pour Numér courriel (serveur de messagerie)

Vous pouvez sélectionner le type de fichier noir et blanc par défaut pour la fonction Numér courriel (serveur de messagerie).

- 1 Appuyez sur **Menu, 6, 4, 2.**
- 2 Appuyez sur ▲ ou ▼ pour sélectionner **PDF** ou **TIFF.**
- 3 Cliquez sur **OK.**
- 4 Appuyez sur **Arrêt/Sortie.**

## Remarque

---

Pour connaître le fonctionnement de Numér. courriel (serveur de messagerie), consultez la section Numérisation réseau du Guide d'utilisation du logiciel sur le CD-ROM.

---

## Numér. vers FTP

---

### Type fichier couleur pour Numér. vers FTP

Vous pouvez sélectionner le type de fichier couleur par défaut pour la fonction Numér. vers FTP.

- 1** (Pour le MFC-8460N) Appuyez sur **Menu, 6, 3, 1.**  
(Pour le MFC-8860DN) Appuyez sur **Menu, 6, 5, 1.**  
(Pour le modèle DCP-8065DN) Appuyez sur **Menu, 4, 3, 1.**
- 2** Appuyez sur ▲ ou ▼ pour sélectionner PDF ou JPEG.
- 3** Cliquez sur **OK.**
- 4** Appuyez sur **Arrêt/Sortie.**

### Type de fichier noir et blanc pour Numér. vers FTP

Vous pouvez sélectionner le type de fichier noir et blanc par défaut pour la fonction Numér. vers FTP.

- 1** (Pour le MFC-8460N) Appuyez sur **Menu, 6, 3, 2.**  
(Pour le MFC-8860DN) Appuyez sur **Menu, 6, 5, 2.**  
(Pour le modèle DCP-8065DN) Appuyez sur **Menu, 4, 3, 2.**
- 2** Appuyez sur ▲ ou ▼ pour sélectionner PDF ou TIFF.
- 3** Cliquez sur **OK.**
- 4** Appuyez sur **Arrêt/Sortie.**

## Remarque

---

Pour connaître le fonctionnement de Numér. vers FTP, consultez la section Numérisation réseau du Guide d'utilisation du logiciel sur le CD-ROM.

---





## Télécopieur au serveur (pour le MFC-8860DN uniquement)

---

La fonction Téléc. au serv permet à l'appareil de numériser des documents et de les envoyer par le biais d'un serveur de télécopie séparé. Contrairement au Fax par Internet ou au IFax, la fonction Téléc. au serv utilise un serveur pour envoyer les documents comme des données de télécopies par ligne téléphonique ou T-1.

### Paramétrage Téléc. au serv à On

Vous pouvez mémoriser l'adresse de préfixe/suffixe dans l'appareil et envoyer les documents sur le réseau TCP/IP vers le serveur de télécopie.

- 1 Appuyez sur **Menu, 6, 6**.
- 2 Appuyez sur ▲ ou ▼ pour sélectionner **On**, puis appuyez sur **OK**.
- 3 Appuyez sur ▲ ou ▼ pour sélectionner **Préfixe**, puis appuyez sur **OK**.
- 4 Entrez l'adresse de préfixe à l'aide du pavé numérique.
- 5 Cliquez sur **OK**.
- 6 Appuyez sur ▲ ou ▼ pour sélectionner **Suffixe**, puis appuyez sur **OK**.
- 7 Entrez l'adresse de suffixe à l'aide du pavé numérique.
- 8 Appuyez sur **OK**.
- 9 Appuyez sur **Arrêt/Sortie**.

#### Remarque

---

Vous pouvez entrer l'adresse de préfixe et suffixe, celle-ci ne doit pas dépasser 40 caractères.

### Fonctionnement

Quand l'option Téléc. au serv est à On, vous devez utiliser la monotouche ou la touche Num. Abrégé pour envoyer le message par télécopieur.

- 1 Placez le document dans l'alimentation auto ou sur la vitre du numériseur.
- 2 Entrez le numéro de télécopieur à l'aide de la monotouche ou de la touche Num. Abrégé.
- 3 L'appareil envoie le message sur un réseau TCP/IP vers le serveur de télécopie.

## Fuseau horaire (Pour le MFC-8860DN uniquement)

---

Cette option affiche le fuseau horaire de votre pays. Il s'agit de l'écart de temps entre votre pays et l'heure du méridien de Greenwich (GMT). Par exemple, le fuseau horaire pour l'heure normale de l'Est des États-Unis et du Canada est TU-05:00.

- 1 Appuyez sur **Menu**, **6**, **7**.
- 2 Appuyez sur ▲ ou ▼ pour sélectionner l'heure.
- 3 Appuyez sur **OK** pour valider votre sélection.
- 4 Appuyez sur **Arrêt/Sortie** pour quitter le menu de configuration.

## Réglage du fuseau horaire sous Windows®

Vous pouvez déterminer le décalage horaire pour votre pays à l'aide du paramètre Fuseau horaire sous Windows®.

- 1 Cliquez sur **Démarrer**.
- 2 Sélectionnez **Paramètres/Panneau de configuration**.
- 3 Double-cliquez sur **Date et heure**.
- 4 Sélectionnez **Fuseau horaire**. Changez la date et l'heure. Vérifiez votre réglage de fuseau horaire dans le menu déroulant (ce menu affiche le décalage horaire par rapport à l'heure GMT).

## Restauration des paramètres réseau aux réglages par défaut

---

Si vous voulez ramener le serveur d'impression à ses paramètres par défaut (ce qui réinitialisera toutes les données telles que le mot de passe et l'adresse IP), veuillez suivre les étapes suivantes :

- 1 Vérifiez que l'appareil est en marche, mais n'effectue aucune tâche puis déconnectez tous les câbles de l'appareil (à part le cordon d'alimentation).
- 2 (Pour le MFC-8460N et MFC-8860DN) Appuyez sur **Menu**, **6**, **0**.  
(Pour le DCP-8065DN) Appuyez sur **Menu**, **4**, **0**.
- 3 Appuyez sur **1** pour sélectionner **Réinitialiser**.
- 4 Appuyez sur **1** pour sélectionner **Oui**.
- 5 L'appareil redémarre. Reconnectez les câbles quand ceci est terminé.

### Remarque

Vous pouvez réinitialiser le serveur d'impression à ses paramètres par défaut à l'aide de l'utilitaire BRAdmin Professional pour Windows®, de l'utilitaire BRAdmin Light pour Macintosh® ou d'un navigateur Web. Pour en savoir plus, consultez *Modification des paramètres du serveur d'impression* à la page 10 pour Windows® et *Utilisation de l'utilitaire BRAdmin Light pour modifier les paramètres du serveur d'impression (pour Mac OS® X 10.2.4 ou version supérieure)* à la page 48 pour Macintosh®.

---

## Impression de la Liste de configuration du réseau

---

### Remarque

Nom de nœud : Le nom du nœud apparaît dans la Liste de configuration du réseau. Le nom de nœud par défaut est «BRN\_XXXXXX» (où «XXXXXX» représente les six derniers chiffres de l'adresse Ethernet).

La liste de configuration du réseau est un rapport qui dresse la liste des paramètres réseau courants, avec notamment les paramètres du serveur d'impression.

**1** (Pour le MFC-8460N et MFC-8860DN) Appuyez sur **Menu, 5, 6**.

(Pour le modèle DCP-8065DN) Appuyez sur **Menu, 1, 8**.

**2** Appuyez sur **Marche**.

### Présentation

Si vous utilisez Windows® et que vous souhaitez imprimer à l'aide du protocole TCP/IP dans un environnement poste-à-poste, veuillez suivre les instructions du présent chapitre. Il explique comment installer le logiciel réseau et le pilote d'imprimante dont vous aurez besoin pour imprimer à l'aide de votre imprimante réseau.

#### Remarque

- Avant de commencer, vous devez configurer l'adresse IP sur votre appareil. Si vous n'avez pas configuré l'adresse IP, consultez *Configuration de votre imprimante réseau* à la page 7 d'abord.
- Vérifiez que l'ordinateur hôte et le serveur d'impression se trouvent sur le même sous-réseau ou que le routeur est bien configuré pour transmettre les données entre les deux périphériques.
- Le mot de passe par défaut du serveur d'impression Brother est «**access**».
- Avant de commencer l'installation, si vous utilisez un logiciel pare-feu personnel (par ex. le logiciel Internet Connection Firewall disponible sous Windows XP), désactivez-le. Vous pourrez le relancer quand vous serez sûr de pouvoir imprimer.
- Si vous vous connectez à une file d'impression réseau ou partagée (impression seulement), consultez *Installation si une file d'impression réseau ou partagée est utilisée (pilote d'imprimante seulement)* à la page 84 pour les détails d'installation.

### Pour les utilisateurs de Windows® 98/Me/NT®/2000/XP

Les utilisateurs de Windows® 98/Me/NT®/2000/XP peuvent envoyer des impressions à l'aide du logiciel d'impression poste-à-poste fourni sur le CD-ROM livré avec l'appareil. Les utilisateurs de Windows® 2000/XP peuvent également imprimer par Internet à l'aide du protocole IPP. Pour en savoir plus, consultez *Impression sur Internet sous Windows®* à la page 35.

Si vous avez déjà installé le pilote d'imprimante, passez à la rubrique *Pilote d'imprimante déjà installé* à la page 33.

### Configuration du port TCP/IP standard

#### Pilote d'imprimante non installé

- 1 Lancez le menu d'installation du CD-ROM conformément aux instructions figurant dans le Guide d'installation rapide.
- 2 Sélectionnez le nom du modèle de votre appareil et votre langue (si besoin est), puis cliquez sur **Installer des applications en option**.

- 3 Cliquez sur **Pilote d'imprimante (seulement)**.
- 4 Cliquez sur le bouton **Suivant** en réponse au message de bienvenue. Suivez les consignes qui s'affichent à l'écran.
- 5 Sélectionnez **Installation standard** puis cliquez sur le bouton **Suivant**.
- 6 Sélectionnez **Imprimante réseau poste-à-poste Brother** puis cliquez sur **Suivant**.
- 7 Suivez les consignes affichées à l'écran, puis cliquez sur **OK**.



#### Remarque

---

Contactez votre administrateur si vous n'êtes pas sûr de l'emplacement ou du nom de l'imprimante sur le réseau.

---

- 8 Cliquez sur **Terminer**.

### Pilote d'imprimante déjà installé

Si vous avez déjà installé le pilote d'imprimante et souhaitez le configurer pour l'impression en réseau, adoptez la procédure suivante :

- 1 Sélectionnez le pilote d'imprimante à configurer.
- 2 Sélectionnez **Fichier** puis **Propriétés**.
- 3 Cliquez sur l'onglet **Ports** du pilote et cliquez sur **Ajouter un port**.
- 4 Sélectionnez le port que vous souhaitez utiliser. En général, il s'agit du **Port TCP/IP standard**. Cliquez ensuite sur le bouton **Nouveau port....**
- 5 L'Assistant **Ajout de port d'imprimante TCP/IP** standard démarre. Suivez les étapes 8 à 12 de la rubrique *Pilote d'imprimante non installé* à la page 32.
- 6 Fermez les boîtes de dialogue **Ajouter un port** et **Propriétés**.

## Pour les utilisateurs de Windows NT<sup>®</sup> 4.0

### Installation du protocole TCP/IP

---

Si vous n'avez pas installé le protocole TCP/IP pendant l'installation de votre système Windows NT<sup>®</sup> 4.0 (poste de travail ou serveur), suivez les étapes suivantes :

- 1** Cliquez sur le bouton **Démarrer**, choisissez **Paramètres**, puis sélectionnez **Panneau de configuration**.
- 2** Lancez l'application **Réseau** en double-cliquant sur l'icône **Réseau** puis cliquez sur l'onglet **Protocoles**.
- 3** Sélectionnez **Ajouter** puis double-cliquez sur **Protocole TCP/IP**.
- 4** Insérez le ou les disques ou CD-ROM demandés pour copier les fichiers nécessaires.
- 5** Cliquez sur **Fermer**. Le système Windows NT<sup>®</sup> analyse ensuite les liaisons du protocole et vous présente le dialogue **Propriétés TCP/IP**.
- 6** Configurez l'adresse IP de l'hôte, le masque de sous-réseau et l'adresse de passerelle dans ce dialogue. Demandez ces adresses à votre administrateur de réseau.
- 7** Cliquez sur **OK** pour sortir (il vous faudra redémarrer votre poste de travail ou serveur Windows NT<sup>®</sup> 4.0).

### Autres sources d'information

Consultez *Configuration de votre imprimante réseau* à la page 7 pour savoir comment configurer l'adresse IP de votre appareil.

## Présentation

Le logiciel Brother BIP (Brother Internet Print) pour Windows® 98/Me et Windows NT® 4.0 permet à l'utilisateur d'un ordinateur dans un endroit donné d'envoyer un fichier à un appareil Brother situé à distance, par Internet. Ainsi, un utilisateur travaillant sur un ordinateur à New York peut directement imprimer un document à partir de son programme d'application Microsoft Excel sur une imprimante située à Paris.

Les utilisateurs de Windows® 2000/XP peuvent également utiliser le logiciel BIP, mais il est conseillé d'utiliser le support du protocole IPP qui fait partie des systèmes d'exploitation Windows® 2000/XP. Passez à la section «Impression IPP sous Windows® 2000» du présent document.

### Petits conseils

- 1 Les utilisateurs de Windows® 2000/XP peuvent imprimer avec TCP/IP en utilisant le logiciel d'impression en réseau standard et le logiciel de protocole IPP intégré dans toute installation Windows® 2000/XP.
- 2 Les utilisateurs de Windows® 98/Me peuvent envoyer des tâches d'impression avec le protocole IPP par le biais d'un ordinateur Windows® 2000 sous réserve que le logiciel Microsoft Internet Print Services soit installé sur le PC client, que IIS (Internet Information Server) soit installé et s'exécute sur le serveur et que le PC client utilise la version 4 ou une version supérieure de Microsoft Internet Explorer.

## Informations générales à propos de l'impression Brother sur Internet

Le logiciel BIP s'installe à l'aide de l'assistant d'installation standard Windows® 98/Me/2000/XP ou Windows NT® 4.0. Il crée un port virtuel sur le PC exécutant Windows® 98/Me/2000/XP ou Windows NT® 4.0 qui fonctionne de façon similaire au port de l'imprimante LPT1 standard du point de vue du programme d'application. L'utilisateur peut se servir du gestionnaire d'impression Windows® 98/Me/2000/XP ou Windows NT® 4.0 pour créer une imprimante utilisant ce port, ainsi qu'une imprimante standard compatible Windows® 98/Me/2000/XP ou Windows NT® 4.0. Tout programme d'application Windows® 98/Me/2000/XP ou Windows NT® 4.0 peut donc utiliser cette imprimante (et donc ce port virtuel) sans modification et sans procédure d'exploitation.

Quand un fichier est imprimé sur le port virtuel BIP, il est en fait codé au format MIME, (converti en un courrier électronique Internet standard) et envoyé à un serveur d'impression Brother situé à distance. En d'autres termes, BIP est compatible avec la plupart des progiciels de messagerie électronique courants. La seule contrainte est que le serveur de messagerie doit être en mesure d'envoyer des courriels par Internet.

Plus précisément, la procédure fonctionne ainsi :

- Si vous êtes connecté à un réseau local, le courrier électronique est transmis au serveur de messagerie, qui à son tour l'envoie sur Internet vers le serveur d'impression à distance, en utilisant le protocole SMTP (protocole de transfert de courrier simple).
- Si vous vous connectez par le biais d'un modem directement à un fournisseur de service Internet (FSI), le FSI gère le routage du courriel vers le serveur d'impression à distance.

- Sur le site à distance, un serveur de messagerie reçoit le courriel. Le serveur d'impression/télécopie à distance, qui possède sa propre adresse électronique, utilise le protocole POP3 (Post Office Protocol 3) pour télécharger le message électronique du serveur de messagerie. Il décode ensuite la pièce jointe et l'envoie sur l'imprimante.



#### Remarque

Si un courriel reçu n'a pas été configuré pour utiliser le pilote de port virtuel BIP, l'imprimante imprime le courriel comme s'il s'agissait d'un fichier texte.

5

## Impression Brother sur Internet : Configuration du serveur d'impression Brother

Vous pouvez configurer le serveur d'impression à l'aide de l'utilitaire BRAdmin Professional, du logiciel Web BRAdmin ou d'un navigateur web.

### Aide-mémoire de la configuration du serveur d'impression



#### Remarque

Avant de configurer le serveur d'impression pour qu'il puisse recevoir des tâches BIP, vérifiez que le serveur de messagerie sur le site à distance (côté réception) est configuré pour gérer les protocoles TCP/IP, POP3 et SMTP (SMTP n'est requis que si la fonction d'avis est activée).

- 1 Configurez le serveur POP3 sur le serveur de messagerie du site à distance avec un compte de messagerie (nom de boîte aux lettres) et un mot de passe pour le serveur d'impression Brother (en général, le nom du compte correspond à la première partie de l'adresse électronique; par exemple, si l'adresse électronique du serveur d'impression à distance est courrielimprimante@xyz, alors le nom de la boîte aux lettres est courrielimprimante).
- 2 Vérifiez que le serveur d'impression est installé, qu'il s'exécute avec TCP/IP activé et qu'il possède une adresse IP valide.

L'accès au serveur de messagerie sur la plupart des réseaux étant généralement restreint, il vous faudra peut-être demander à votre administrateur de réseau de vérifier la configuration et d'ajouter le compte de messagerie.



## Impression Brother sur Internet : Utilisation de l'utilitaire BRAdmin Professional pour configurer le serveur d'impression

---

### Remarque

Sautez cette section si vous souhaitez utiliser un navigateur Web pour configurer le serveur d'impression. Avec l'utilitaire BRAdmin Professional, vous pouvez configurer le serveur d'impression Brother avec le protocole TCP/IP.

---

Les étapes nécessaires à la configuration du serveur d'impression pour qu'il puisse traiter les impressions provenant d'un PC Windows® 98/Me/2000/XP ou Windows NT® 4.0 exécutant le logiciel BIP sont les suivantes :

- 1 Lancez l'utilitaire BRAdmin Professional.
- 2 Sélectionnez le **Nom du nœud** du serveur d'impression Brother souhaité dans la liste et double-cliquez dessus (le nom de nœud par défaut est généralement `BRN_XXXXXX`, où `XXXXXX` représente les six derniers chiffres de l'adresse Ethernet (adresse MAC)). Le système vous demande d'entrer un mot de passe. Le mot de passe par défaut est «**access**».

### Remarque

Vous pouvez trouver le nom de nœud et l'adresse MAC en imprimant la liste de configuration de l'appareil. Pour en savoir plus sur la façon d'imprimer la liste de configuration de votre serveur d'impression, consultez *Impression de la Liste de configuration du réseau* à la page 31.

---

- 3 Cliquez sur l'onglet **POP3/SMTP**.
- 4 Entrez l'adresse du serveur POP3 (consultez votre administrateur de réseau si vous ne la connaissez pas).
- 5 Entrez le **Nom du compte POP3** pour le serveur d'impression à distance Brother. Il correspond généralement à la première partie de l'adresse électronique (si par exemple, l'adresse était `courrielimprimante@xyz.com`, le **Nom du compte POP3** serait `courrielimprimante`).
- 6 Entrez le mot de passe de la boîte aux lettres, le cas échéant.
- 7 Le serveur d'impression est configuré par défaut pour interroger le serveur POP3 toutes les 10 minutes. Vous pouvez changer cette valeur si vous le souhaitez.
- 8 Si vous avez activé la fonction d'avis, entrez l'adresse de votre serveur SMTP (consultez votre administrateur de réseau si vous ne la connaissez pas).
- 9 Cliquez sur **OK** et sauvegardez les modifications. À présent, quittez l'utilitaire BRAdmin Professional. Vous avez maintenant configuré le serveur d'impression pour qu'il puisse recevoir les tâches d'impression.

## Impression Brother sur Internet : Utilisation d'un navigateur Web pour configurer le serveur d'impression

---

- 1 Connectez-vous à l'adresse IP du serveur d'impression à l'aide de votre navigateur Web.
- 2 Quand vous obtiendrez l'écran **Configuration réseau**, vous serez invité à saisir un nom d'utilisateur et un mot de passe. Le nom d'utilisateur et le mot de passe par défaut sont respectivement «**admin**» et «**access**».
- 3 Sélectionnez l'option **Configurer POP3/SMTP**. Entrez l'adresse du serveur POP3 (consultez votre administrateur de réseau si vous ne la connaissez pas). Pour en savoir plus, consultez *Impression Brother sur Internet : Utilisation de l'utilitaire BRAdmin Professional pour configurer le serveur d'impression* à la page 37.
- 4 Vous devriez voir une option **Délai de message découpé dépassé**. Si une tâche d'impression est décomposée en plusieurs courriels avec la fonction Imprimer E-mail partiel du BIP, cette valeur indique la durée d'attente du serveur d'impression pour que tous les segments du message soient arrivés.
- 5 Cliquez sur **Envoyer** pour enregistrer vos modifications. Quittez le navigateur Web. Vous avez maintenant configuré le serveur d'impression pour qu'il puisse recevoir les tâches d'impression.

## Impression Brother sur Internet : Installation du logiciel BIP sur un système Windows® 98/Me/2000/XP ou Windows NT® 4.0

---

Pour installer le logiciel BIP sur un PC Windows® 98/2000/XP ou Windows NT® 4.0, exécutez les étapes suivantes :

### Remarque

Vérifiez qu'un programme de messagerie s'exécute sur le PC (Microsoft Outlook par exemple) et qu'il est capable d'envoyer des courriers électroniques à l'aide de Winsock.

Vérifiez que votre serveur de messagerie peut envoyer des messages par le biais d'Internet.

---

### Installation à partir du CD-ROM

- 1 Lancez le menu d'installation du CD-ROM conformément aux instructions figurant dans le Guide d'installation rapide.
- 2 Sélectionnez le modèle adéquat et le menu **Installer des applications en option**. Sélectionnez ensuite le programme d'installation du **Logiciel d'impression en réseau**.
- 3 Cliquez sur le bouton **Suivant** en réponse au message de bienvenue.
- 4 Sélectionnez le bouton **Impression Brother sur Internet**.

- 5 Sélectionnez le répertoire où vous souhaitez installer les fichiers BIP et appuyez sur **Suivant**. Le programme d'installation crée le répertoire pour vous s'il n'existe pas déjà.
- 6 On vous invite alors à taper un nom de port. Entrez le nom du port. Le nom du port doit commencer par BIP et se terminer par un chiffre, par exemple, BIP1.
- 7 Cliquez sur **OK** pour continuer.
- 8 Vous devez ensuite entrer les paramètres du port pour le serveur d'impression à distance :  
  
Entrez une adresse électronique Internet valide unique pour le serveur d'impression (par exemple courrielimprimante@xyz.com). Notez que les adresses électroniques Internet ne peuvent pas comporter d'espace.  
  
Entrez votre adresse électronique et l'adresse IP de votre serveur de messagerie SMTP (consultez votre administrateur de réseau si vous ne connaissez pas cette adresse). Précisez également si vous allez utiliser l'option d'**Imprimer E-mail partiel** et le type de **Avis**.
- 9 Cliquez sur **OK** pour continuer. Il vous faut ensuite relancer votre ordinateur.
- 10 Une fois votre ordinateur relancé, vous devez créer une imprimante sur votre système Windows® 98/Me/2000/XP ou Windows NT® 4.0 en suivant la procédure standard d'installation d'imprimante sous Windows® 98/Me/2000/XP ou Windows NT® 4.0. Pour ce faire, cliquez sur le bouton **Démarrer**, sélectionnez **Paramètres** puis **Imprimantes** (Windows® 98/Me/2000/XP et Windows NT® 4.0). Pour les utilisateurs de Windows® XP, cliquez sur **Démarrer** puis sélectionnez **Imprimantes et télécopieurs**.
- 11 Sélectionnez **Ajout d'imprimante** (ou **Ajouter une imprimante** pour Windows® XP) pour commencer l'installation de l'imprimante.
- 12 Cliquez sur **Suivant** quand l'**Assistant Ajout d'imprimante** s'affiche.

#### <Pour les utilisateurs de Windows® 98/Me>

- 13 Sélectionnez **Imprimante locale** pour indiquer comment l'imprimante est connectée à votre ordinateur, puis appuyez sur **Suivant**.

#### <Pour les utilisateurs de Windows NT® 4.0>

- 13 Sélectionnez **Mon ordinateur** puis cliquez sur **Suivant**.

#### <Pour les utilisateurs de Windows® 2000/XP>

- 13 Sélectionnez **Imprimante locale** puis désactivez la case **Plug and Play**. Cliquez ensuite sur **Suivant**.

### <Pour les utilisateurs de Windows® 98/Me>

- 14** Sélectionnez le modèle voulu pour votre imprimante à distance (par exemple, Brother série HL). Au besoin, cliquez sur **Disque fourni** pour charger le pilote à partir du CD-ROM d'installation. Cliquez sur **Suivant** quand vous avez terminé.
- 15** Si vous avez sélectionné un pilote d'imprimante qui est déjà utilisé, vous pouvez choisir de conserver le pilote existant (recommandé) ou de le remplacer. Sélectionnez l'option voulue et cliquez sur **Suivant**.
- 16** Sélectionnez le **port Internet Brother** (BIP...) que vous avez choisi à l'étape 6 puis cliquez sur **Suivant**.

### <Pour les utilisateurs de Windows NT® 4.0 ou Windows® 2000/XP>

- 14** Sélectionnez le **port Internet Brother** (BIP...) que vous avez choisi à l'étape 6 puis cliquez sur **Suivant**.
- 15** Sélectionnez le modèle voulu pour votre imprimante à distance (par exemple, Brother série HL). Au besoin, cliquez sur **Disque fourni** pour charger le pilote à partir du CD-ROM d'installation. Cliquez sur **Suivant** quand vous avez terminé.
- 16** Si vous avez sélectionné un pilote d'imprimante qui est déjà utilisé, vous pouvez choisir de conserver le pilote existant (recommandé) ou de le remplacer. Sélectionnez l'option voulue et cliquez sur **Suivant**.
- 17** Entrez le nom que vous voulez pour l'imprimante à distance BIP et cliquez sur **Suivant**. Notez que ce nom ne doit pas forcément correspondre au nom de port que vous avez attribué à l'étape 6 ou à l'adresse électronique que vous avez assignée à l'étape 9.
- 18** Sélectionnez **Non** pour ne pas imprimer de page de test, sauf si vous avez déjà configuré le serveur d'impression à distance pour traiter les impressions BIP.

Vous avez maintenant fini d'installer le logiciel BIP. Si vous avez besoin de configurer un autre serveur d'impression, passez à la section suivante : «Ajout d'un second port Internet Brother».

## Ajout d'un second port Internet Brother

---

Il n'est pas nécessaire de relancer le programme d'installation pour ajouter un nouveau port Internet Brother. Il vous suffit de cliquer sur **Démarrer**, de sélectionner **Paramètres** et d'ouvrir la fenêtre **Imprimantes**. Cliquez sur l'icône d'une imprimante utilisant BIP, sélectionnez **Fichier** dans la barre de menu, puis choisissez **Propriétés**. Cliquez sur l'onglet **Détails (Ports** pour Windows® 2000/XP et Windows NT® 4.0) et cliquez sur le bouton **Ajouter un port**.

Dans la boîte de dialogue **Ajouter un port**, sélectionnez la case d'option **Autre** (Windows® 98/Me uniquement) puis **Brother Internet Port**. Cliquez sur **OK (Nouveau port** pour Windows® 2000/XP et Windows NT® 4.0) et vous obtiendrez la zone **Nom du port**. Vous pouvez saisir n'importe quel nom unique sous réserve qu'il commence par «BIP» et qu'il n'existe pas d'autre port de ce nom.

## Impression IPP sous Windows® 2000/XP

Si vous souhaitez utiliser les capacités d'impression IPP de Windows® 2000/XP, suivez les instructions suivantes.



### Remarque

- Avant de commencer, vous devez configurer l'adresse IP sur votre appareil. Si vous n'avez pas configuré l'adresse IP, consultez *Configuration de votre imprimante réseau* à la page 7 d'abord.
- Vérifiez que l'ordinateur hôte et le serveur d'impression se trouvent sur le même sous-réseau ou que le routeur est bien configuré pour transmettre les données entre les deux périphériques.
- Le mot de passe par défaut du serveur d'impression Brother est «**access**».

- 1** Pour Windows® 2000 : cliquez sur le bouton **Démarrer** et sélectionnez **Paramètres** puis **Imprimantes**. Pour Windows® XP : cliquez sur le bouton **Démarrer** et sélectionnez **Imprimantes et télécopieurs**.
- 2** Pour Windows® 2000 : double-cliquez sur l'icône **Ajouter une imprimante** pour lancer l'**Assistant Ajout d'imprimante**.  
Pour Windows® XP : double-cliquez sur l'icône **Ajouter une imprimante** pour lancer l'**Assistant Ajout d'imprimante**.
- 3** Cliquez sur **Suivant** quand vous obtiendrez l'écran **Assistant Ajout d'imprimante**.
- 4** Sélectionnez **Imprimante locale** ou **Imprimante réseau**. Pour Windows® 2000 : veillez à bien sélectionner **Imprimante réseau**.  
Pour Windows® XP : veillez à bien sélectionner **Une imprimante réseau ou une imprimante connectée à un autre ordinateur**.
- 5** Cliquez sur **Suivant**.
- 6** Pour Windows® 2000 : sélectionnez l'option **Vous connecter à une imprimante sur Internet ou sur votre réseau intranet** puis tapez le texte suivant dans le champ URL :  
`http://printer_ipaddress:631/ipp` (où `printer_ipaddress` représente le nom ou l'adresse IP de votre serveur d'impression).

Pour Windows® XP : sélectionnez l'option **Vous connecter à une imprimante sur Internet ou sur un réseau domestique ou d'entreprise** puis tapez le texte suivant dans le champ URL :  
`http://printer_ipaddress:631/ipp` (où `printer_ipaddress` représente le nom ou l'adresse IP de votre serveur d'impression).



### Remarque

Si vous avez édité le fichier hosts sur votre ordinateur, ou si vous utilisez un système de nom de domaine (DNS), vous pouvez également entrer le nom de domaine du serveur d'impression. Puisque le serveur d'impression prend en charge les noms TCP/IP et NetBIOS, vous pouvez également entrer le nom NetBIOS du serveur d'impression. Le nom NetBIOS figure sur la liste de configuration du réseau. Il correspond aux 15 premiers caractères du nom de nœud et apparaît par défaut sous la forme `BRN_XXXXXX` où `XXXXXX` représente les six derniers chiffres de l'adresse Ethernet.

**7** Quand vous cliquez sur **Suivant**, Windows® 2000/XP établit une connexion avec l'URL spécifié.

#### Si le pilote d'imprimante est déjà installé :

Si vous avez déjà installé le pilote d'imprimante approprié sur votre PC, Windows® 2000/XP utilisera automatiquement ce pilote. Dans ce cas, il vous suffira de préciser si vous souhaitez utiliser ce pilote par défaut pour terminer l'Assistant d'installation du pilote. Vous êtes maintenant prêt à imprimer.

#### Si le pilote d'imprimante n'est PAS installé :

L'un des avantages du protocole d'impression IPP est qu'il détermine le nom de modèle de l'imprimante quand vous communiquez avec lui. Après une communication réussie, vous verrez automatiquement le nom du modèle de l'imprimante et vous n'aurez donc pas besoin d'indiquer à Windows® 2000 le type de pilote à utiliser.

**8** Cliquez sur **OK**. L'écran de sélection des imprimantes s'affiche dans l'**Assistant Ajout d'imprimante**.

**9** Si votre imprimante ne figure pas dans la liste des imprimantes disponibles, cliquez sur le bouton **Disque fourni**. Le système vous demandera ensuite d'insérer le disque du pilote.

**10** Cliquez sur le bouton **Parcourir** et sélectionnez le CD-ROM ou la ressource réseau partagée qui contient le pilote d'imprimante Brother approprié.

**11** Spécifiez le nom de modèle de l'imprimante.

**12** Si le pilote d'imprimante que vous êtes en train d'installer ne dispose pas de certificat numérique, un message d'avertissement s'affiche. Cliquez sur **Oui** pour continuer l'installation. L'**Assistant Ajout d'imprimante** se termine.

**13** Cliquez sur le bouton **Terminer**. L'imprimante est maintenant configurée et prête à imprimer. Pour tester la connexion de l'imprimante, imprimez une page test.

## Spécification d'un URL différent

---

Veillez noter qu'il y a plusieurs entrées possibles pour le champ URL.

`http://ipaddress:631/ipp`

Il s'agit de l'URL par défaut que nous conseillons d'utiliser. Veillez noter que l'option **Obtenir plus d'information** n'affiche pas de données d'imprimante.

`http://ipaddress:631/ipp/port1`

Cette URL est utilisée pour la compatibilité avec HP® JetDirect®. Veillez noter que l'option **Obtenir plus d'information** n'affiche pas de données d'imprimante.

`http://ipaddress:631/`

Si vous oubliez les détails de l'URL, vous pouvez simplement entrer le texte ci-dessus et l'imprimante pourra recevoir et traiter les données. Veillez noter que l'option **Obtenir plus d'information** n'affiche pas de données d'imprimante.

Si vous utilisez les noms de services intégrés pris en charge par les serveurs d'impression Brother, vous pouvez également utiliser les URL suivantes : (veillez cependant noter que l'option **Obtenir plus d'information** n'affichera pas de données d'imprimante).

`http://ipaddress:631/brn_XXXXXX_p1`

`http://ipaddress:631/binary_p1`

`http://ipaddress:631/text_p1`

`http://ipaddress:631/pcl_p1`

`http://ipaddress:631/postscript_p1`

`http://ipaddress:631/brn_XXXXXX_p1_at`

Où ipaddress est le nom ou l'adresse IP du serveur d'impression.

## Autres sources d'information

Consultez *Configuration de votre imprimante réseau* à la page 7 pour savoir comment configurer l'adresse IP de votre appareil.

## Présentation

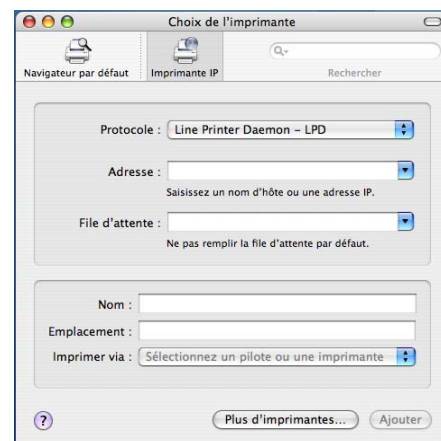
Le présent chapitre explique comment configurer le pilote d'imprimante BR-Script 3 (émulation de langage PostScript® 3<sup>MC</sup>) sur un réseau. Pour en savoir plus sur la façon de configurer le pilote Brother sur un réseau, reportez-vous au Guide d'installation rapide livré avec l'appareil.

### Comment sélectionner le serveur d'impression (TCP/IP) (Mac OS® X 10.2.4 ou version supérieure)

- 1 Mettez l'appareil sous tension.
- 2 Ouvrez le dossier **Applications**.
- 3 Ouvrez le dossier **Utilitaires**.
- 4 Ouvrez l'icône **Utilitaire de configuration d'imprimante**. (Pour les utilisateurs de Mac OS® X 10.2.x, ouvrez l'icône **Centre d'impression**.)
- 5 Cliquez sur **Ajouter**.
- 6 Sélectionnez **Impression via IP**.



(Mac OS® X 10.2.4 - 10.3.x)



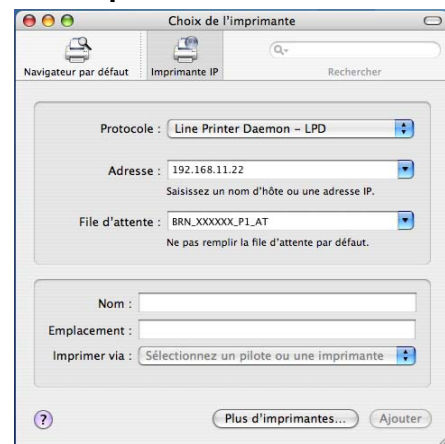
(Mac OS® X 10.4)



## 7 Entrez l'adresse IP de l'imprimante dans le champ **Adresse de l'imprimante**.



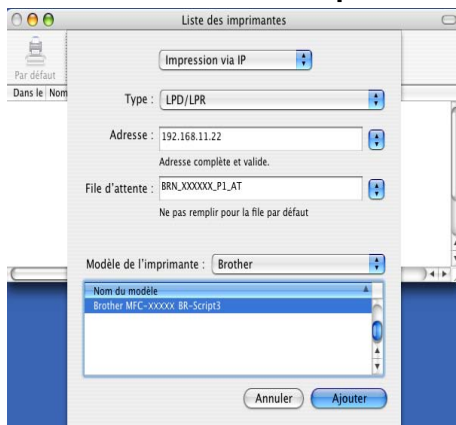
(Mac OS® X 10.2.4 - 10.3.x)



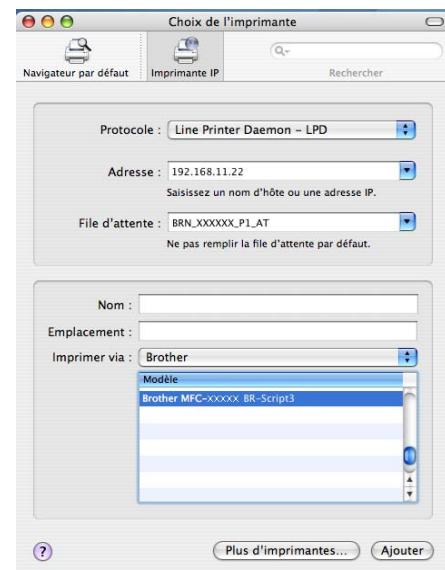
(Mac OS® X 10.4)

Imprimez la liste de configuration du réseau pour vérifier l'adresse IP. Pour en savoir plus sur la façon d'imprimer la page de configuration, Consultez *Impression de la Liste de configuration du réseau* à la page 31.

- 8 Quand vous spécifiez la **File d'attente**, utilisez la valeur `brn_XXXXXX_p1_at` où `XXXXXX` correspond aux 6 derniers chiffres de l'adresse Ethernet.
- 9 Sélectionnez votre modèle dans la liste déroulante **Modèle de l'imprimante**. Sélectionnez par exemple **Brother MFC-XXXXX BR-Script3**.



(Mac OS® X 10.2.4 - 10.3.x)



(Mac OS® X 10.4)

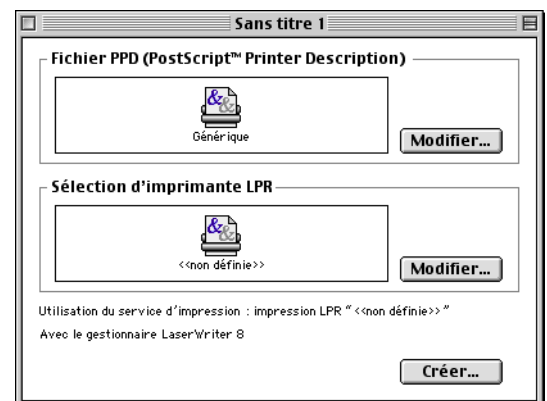
## 10 Cliquez sur **Ajouter** et l'imprimante est ajoutée à la **Liste des imprimantes**.

## Comment sélectionner le serveur d'impression (TCP/IP) (Mac OS® 9.1 - 9.2)

- 1 Ouvrez le dossier **Applications (Mac OS® 9)**.
- 2 Ouvrez le dossier **Utilitaires**.
- 3 Ouvrez l'icône **Utilitaire de l'imprimante**.
- 4 Sélectionnez l'option **Imprimante (LPR)** et cliquez sur le bouton **OK**.



- 5 À ce stade, il faut sélectionner le bon fichier PPD pour l'appareil et configurer les données LPR appropriées. Cliquez sur le bouton **Modifier** dans la section **Fichier PPD (PostScript Printer Description)** et sélectionnez le fichier correspondant à votre modèle.



- 6 À présent, sélectionnez le bouton **Modifier** en-dessous du texte **Sélection d'imprimante LPR**.

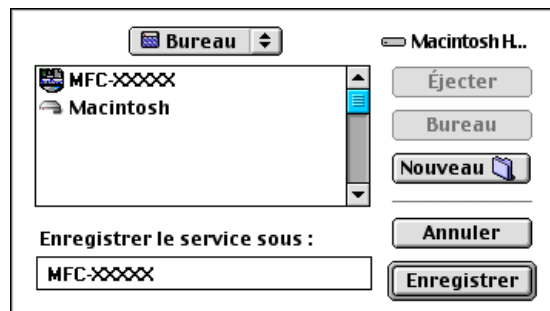
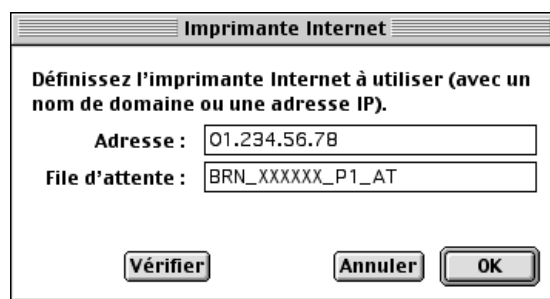
- Entrez l'adresse IP et les détails concernant le nom de service de l'appareil. Quand vous spécifiez la **File d'attente**, utilisez la valeur `brn_XXXXXX_p1_at` où `XXXXXX` correspond aux 6 derniers chiffres de l'adresse Ethernet.

 **Remarque**

Si vous ne spécifiez pas la valeur correcte, l'appareil risque de ne pas imprimer ou de ne pas imprimer les données correctement. Veillez à ce que la valeur saisie corresponde bien au nom de service de l'appareil.

- Cliquez sur **OK** pour revenir à l'écran précédent.
- Vous êtes maintenant prêt à créer l'imprimante. Pour ce faire, cliquez sur le bouton **Créer**. L'écran suivant s'affiche :
- Entrez le nom de l'imprimante dans le champ **Enregistrer le service sous :** et cliquez sur **Enregistrer**.
- Vous pouvez maintenant faire de cette imprimante l'imprimante par défaut en cliquant une fois sur le nom de l'imprimante, puis en sélectionnant **Impression** et **Imprimante par défaut**.

Chaque fois que vous enverrez une tâche d'impression, l'imprimante que vous venez de créer sera utilisée pour l'impression.



## Modification des paramètres du serveur d'impression

### Modification de la configuration à l'aide d'un navigateur Web

---

Il vous suffit de vous connecter à l'imprimante en spécifiant le format : `http://ipaddress` où `ipaddress` correspond à l'adresse de l'imprimante.

Consultez *Utilisation d'un protocole HTTP (navigateur Web) pour configurer les paramètres d'impression/numérisation* à la page 11.

### Modification de la configuration à l'aide de l'application Configuration à distance

---

Sur un Macintosh®, il est également possible de changer les paramètres d'imprimante ou de serveur d'impression à l'aide de l'application Configuration à distance.

Consultez *Utilisation de la configuration à distance pour modifier les paramètres du serveur d'impression (pour Windows® et Mac OS® X 10.2.4 ou version supérieure) (non disponible pour le modèle DCP-8065DN)* à la page 12.

### Utilisation de l'utilitaire BRAdmin Light pour modifier les paramètres du serveur d'impression (pour Mac OS® X 10.2.4 ou version supérieure)

---

L'utilitaire BRAdmin Light de Brother est une application Java conçue pour les environnements Mac OS X 10.2.4 ou supérieurs. BRAdmin Light permet de modifier les paramètres du réseau sur les appareils réseau Brother.

#### Remarque

---

- Veuillez utiliser la version de l'utilitaire BRAdmin Light fournie sur le CD-ROM qui accompagne votre produit Brother. Vous pouvez aussi télécharger la dernière version à partir du site <http://solutions.brother.com>. Cet utilitaire est seulement disponible pour les utilisateurs de Macintosh®.
- Nom du nœud : Le nom du nœud apparaît dans la fenêtre courante de BRAdmin Light. Le nom de nœud par défaut est «BRN\_XXXXXX» (où «XXXXXX» représente les six derniers chiffres de l'adresse Ethernet).
- Le mot de passe par défaut du serveur d'impression Brother est «**access**».

- 1 Lancez l'utilitaire BRAdmin Light (à partir de Mac OS® X 10.2.4 ou supérieur) en double cliquant sur l'icône **Macintosh HD** de votre bureau et en cliquant sur **Bibliothèque/ Imprimantes / Brother / Utilitaires**. Ensuite, double-cliquez sur le fichier **BRAdminLight.jar**.
- 2 Sélectionnez le serveur d'impression pour lequel vous souhaitez modifier les paramètres.
- 3 Dans le menu **Contrôle**, sélectionnez **Configurer le serveur d'impression**.
- 4 Entrez un mot de passe. Le mot de passe par défaut est «**access**». Vous pouvez maintenant modifier les paramètres du serveur d'impression.

## Autres sources d'information

- 1** Pour en savoir plus sur l'impression en réseau, consultez le site <http://solutions.brother.com>.
- 2** Consultez *Configuration de votre imprimante réseau* à la page 7 pour savoir comment configurer l'adresse IP de votre appareil.

## Présentation

Vous pouvez vous servir d'un navigateur Web standard (nous vous conseillons d'utiliser Microsoft Internet Explorer® version 6.0 ou supérieure ou Netscape Navigator® version 7.1 ou supérieure) pour gérer les paramètres de votre appareil à l'aide du protocole HTTP (protocole de transfert hypertexte). Vous pouvez obtenir les informations suivantes sur un appareil de votre réseau en utilisant un navigateur Web :

- Information sur l'état de l'imprimante
- Modifier les paramètres de configuration de télécopie, comme la configuration générale, le paramétrage de la composition par numéro abrégé et les options de télécopie à distance.
- Modifier les paramètres réseau tels que la configuration TCP/IP.
- Configurer les fonctions Numér. vers FTP et recherche LDAP.
- Informations sur la version logicielle de l'appareil et du serveur d'impression.
- Modifier les détails de configuration du réseau et de l'appareil.

Vous devez utiliser le protocole TCP/IP sur votre réseau et disposer d'une adresse IP valide programmée dans le serveur d'impression et dans votre ordinateur.

- 1 Pour savoir comment configurer l'adresse IP de votre appareil, consultez *Configuration de votre imprimante réseau* à la page 7.
- 2 Le mot de passe par défaut du serveur d'impression Brother est «**access**».
- 3 Vous pouvez utiliser un navigateur Web sur la plupart des plateformes informatiques. Ainsi, les utilisateurs de Macintosh® et Unix® peuvent également se connecter à l'appareil pour le gérer.
- 4 Vous pouvez également utiliser les utilitaires BRAdmin Professional ou BRAdmin Light pour gérer l'imprimante et sa configuration réseau.

## Comment vous connecter à votre appareil à l'aide d'un navigateur

---

Tapez `http://Adresse IP de l'imprimante /` dans votre navigateur (vous pouvez également vous servir du nom NetBIOS du serveur d'impression si vous travaillez dans un environnement de domaine/groupe de travail Microsoft Windows). Entrez le nom DNS de l'appareil si vous vous connectez à un réseau utilisant le protocole DNS.

Les utilisateurs de Macintosh® peuvent avoir un accès facile au système de gestion à partir du Web en cliquant sur l'icône de l'appareil sur l'écran **Moniteur d'état**. Pour en savoir plus, veuillez consulter le chapitre 7 Moniteur d'état du Guide d'utilisation du logiciel qui figure sur le CD-ROM fourni.

## Informations concernant les mots de passe

---

La gestion à partir du Web offre deux niveaux d'accès protégé par mot de passe. Les utilisateurs peuvent accéder à Param. général, Paramètres Fax et Listes/rapports. Le nom d'utilisateur par défaut pour les utilisateurs est «**user**» (sensible à la casse) et le mot de passe par défaut est «**access**».

Les administrateurs peuvent accéder à tous les paramètres. Le nom de connexion de l'administrateur est «**admin**» (sensible à la casse) et le mot de passe par défaut est «**access**».

---

## Modification de la configuration de Numér. vers FTP à l'aide d'un navigateur

---

Vous pouvez configurer et modifier les paramètres suivants de Numér. vers FTP à l'aide d'un navigateur Web.

- **Nom profil** (jusqu'à 15 caractères)
- **Adresse IP** (adresse du serveur FTP)
- **Nom utilisateur**
- **Mot de passe**
- **Répertoire mémorisation**
- **Qualité**
- **Type fichier** (PDF/JPEG/TIFF)
- **Mode passif par défaut** (On/Off)
- **Numéro de port par défaut**



### Remarque

---

Les détails nécessaires pour l'utilisation de Numér. vers FTP peuvent être entrés manuellement par l'entremise du panneau de commande ou à l'aide d'un navigateur Web pour pré-configurer et enregistrer les détails dans un profil FTP. Pour en savoir plus, veuillez consulter la section Numérisation réseau du Guide d'utilisation du logiciel.

---

## Modification de la configuration LDAP à l'aide d'un navigateur (pour le modèle MFC-8860DN uniquement)

---

Vous pouvez configurer et modifier les paramètres de LDAP à l'aide d'un navigateur Web.

- **Activer/Désactiver LDAP**
- **Adresse du serveur LDAP**
- **Port** (le numéro de port par défaut est 389.)
- **Authentification**
- **Nom utilisateur**
- **Mot de passe**
- **Racine de recherche**
- **Attribut nom (Clé de recherche)**
- **Attribut E-mail**
- **Attribut numéro de fax**

Pour en savoir plus sur le fonctionnement LDAP, consultez *Fonctionnement de LDAP (pour le modèle MFC-8860DN seulement)* à la page 53.



## Présentation

Le fonctionnement de LDAP vous permet de rechercher de l'information telle que des numéros de télécopieurs et des adresses de courriel à partir de votre serveur. Vous pouvez configurer les paramètres LDAP à l'aide d'un navigateur Web.

## Modification de la configuration de LDAP à l'aide d'un navigateur

---

Vous pouvez configurer et modifier les paramètres de LDAP à l'aide d'un navigateur Web. Pour en savoir plus, consultez *Modification de la configuration LDAP à l'aide d'un navigateur (pour le modèle MFC-8860DN uniquement)* à la page 52.

## Fonctionnement de LDAP à l'aide du panneau de commande

---

- 1 Appuyez sur **Rechercher**.
- 2 Appuyez sur ▲ ou ▼ pour sélectionner `Serv.` et `local`.
- 3 Cliquez sur **OK**.
- 4 Entrez les premiers caractères de votre recherche à l'aide du pavé numérique.



### Remarque

- Vous pouvez entrer jusqu'à 15 caractères.
- Pour en savoir plus sur l'utilisation du pavé numérique, consultez *Entrée de texte* à la page 88.

- 5 Appuyez sur **Rechercher** ou **OK**.

Le résultat de la recherche LDAP sera affiché sur l'ACL avant le résultat de recherche du carnet d'adresses local avec ►. S'il n'y a pas de correspondance sur le serveur et le carnet d'adresses local, l'ACL affichera `Non trouvé` pendant 2 secondes.

- 6 Appuyez sur ▲ ou ▼ pour sélectionner.

Pour confirmer les détails de l'information de résultat, mettez en surbrillance le résultat et appuyez sur ►.

- 7 Cliquez sur **OK**.

Si le résultat comprend un numéro de télécopieur et une adresse électronique, l'appareil vous demandera d'appuyer sur ▲ ou ▼ pour sélectionner, ensuite appuyez sur **OK**.

- 8 Chargez votre document et appuyez sur **Marche**.



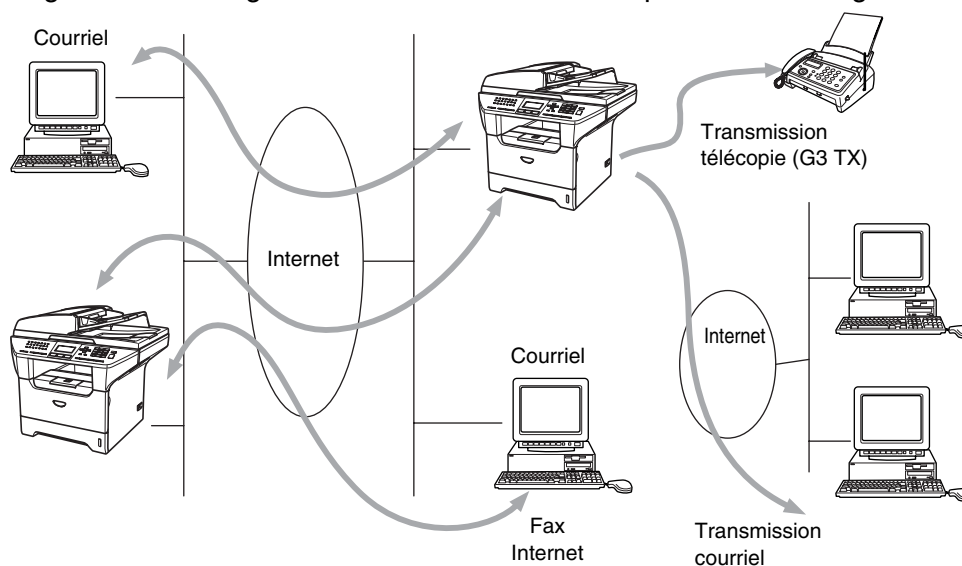
### Remarque

---

- La fonction LDAP de cet appareil prend en charge LDAPv3.
  - Vous devez utiliser l'authentification simple pour communiquer avec votre serveur LDAP.
  - SSL/TLS n'est pas pris en charge.
  - Pour en savoir plus, visitez le site <http://solutions.brother.com>.
-

## Présentation

La fonction de Fax par Internet (IFax) vous permet d'envoyer et de recevoir des télécopies en vous servant d'Internet comme moyen de transport. Les documents sont transmis par courriel sous forme de fichiers joints au format TIFF-F. Cela signifie qu'un PC peut également recevoir et envoyer des documents, à condition qu'il soit doté d'une application pouvant générer et afficher des fichiers TIFF-F (vous pouvez utiliser Microsoft® Imaging ou une application de visualisation TIFF-F). Tous les documents transmis par le biais de l'appareil sont automatiquement convertis au format TIFF-F. Si vous souhaitez envoyer et recevoir des messages avec votre appareil, le logiciel de messagerie installé sur votre PC doit prendre en charge le format MIME.



### Remarque

Les fax par Internet (IFax) sont uniquement disponibles en noir et blanc.

### Pour vous connecter

Avant d'envoyer ou de recevoir une télécopie par Internet, vous devez configurer votre appareil Brother de manière à ce qu'il communique avec votre réseau et votre serveur de messagerie. Vous devez veiller aux points suivants : une adresse IP configurée correctement pour votre appareil, une adresse électronique pour votre appareil, l'adresse IP de vos serveurs de messagerie, un nom et un mot de passe de boîte aux lettres pour votre appareil Brother. Si vous avez des doutes concernant l'un ou l'autre de ces éléments, consultez votre administrateur de système. Pour en savoir plus sur la façon de configurer ces paramètres, consultez *Gestion à partir du Web* à la page 50.

## Fonctions des touches du panneau de commande

---

### Alt +1

Permet de modifier le mode de saisie. Vous pouvez utiliser les touches du pavé numérique en guise de caractères alphabétiques ordinaires.

### Pavé numérique

Vous permet d'entrer des caractères alphabétiques ordinaires (26 lettres), ainsi que les signes @ . espace ! " # % & ' ( ) + / : ; < > = ? [ ] ^ - \$ , \* \_ et les chiffres.

◀ ou ▶

Pour déplacer le curseur de l'afficheur vers la gauche ou vers la droite quand vous saisissez du texte.

### OK

Permet d'enregistrer de nombreux numéros.

### Marche

Pour lancer la transmission d'un document.

### Arrêt/Sortie

Pour effacer les données saisies et arrêter la numérisation ou la transmission en cours.

### Composition à monotouche / Recherche / Composition abrégée

Ces fonctions s'exécutent de la même façon qu'avec un appareil classique.

Toutefois, veuillez noter que vous ne pouvez pas vous servir de la fonction de numérotation séquentielle pour les adresses électroniques.

### Alt + Marche

Permet de recevoir un courriel du serveur POP3 manuellement.

## Envoi d'un fax par Internet

---

Envoyer un fax par Internet revient à envoyer une télécopie normale. Si vous avez déjà programmé les adresses de destinataires des appareils fax Internet comme monotouche ou numéros abrégés, vous pouvez envoyer la télécopie sur Internet en chargeant le document dans l'appareil, en utilisant la touche Résolution pour définir la résolution souhaitée et en sélectionnant un numéro abrégé (Comp.) avant d'appuyer sur **Marche**.

Si vous souhaitez entrer manuellement l'adresse de la télécopie par Internet, chargez le document dans l'appareil et appuyez simultanément sur la touche **Alt** et **1** afin de passer au mode de composition «alphabétique».

Pour entrer manuellement l'adresse du fax Internet, consultez *Entrée de texte* à la page 88.

## Saisie manuelle du texte

---

Appuyez simultanément sur **Alt** et sur la touche **1** pour passer au mode de composition «alphabétique».

Vous pouvez vous servir des touches du pavé numérique pour composer l'adresse électronique. Pour en savoir plus, consultez *Entrée de texte* à la page 88.

Veillez noter que vous pouvez aussi vous connecter à l'appareil par le biais d'un navigateur Web et spécifier les données d'adresse électronique avec l'utilitaire de gestion à partir du Web. Consultez *Gestion à partir du Web* à la page 50 pour en savoir plus.

Au fil de sa saisie, l'adresse du fax Internet s'affiche caractère par caractère sur l'écran ACL. Si vous spécifiez plus de 22 caractères, l'afficheur fait défiler le nom vers la gauche, caractère par caractère. Vous pouvez entrer jusqu'à 60 caractères.

**1** Appuyez sur **Marche** pour envoyer le document.

Une fois le document numérisé, il est automatiquement transmis à la machine réceptrice du Fax Internet par le biais de votre serveur SMTP. Vous pouvez annuler la transmission en appuyant sur la touche **Arrêt/Sortie** pendant la numérisation. Une fois la transmission terminée, l'appareil repasse au mode prêt.

Certains serveurs de messagerie ne vous permettent pas d'envoyer de gros documents par courriel (l'administrateur du système impose souvent une taille maximale de courrier électronique). Vous pouvez activer la fonction de limite de taille du courriel envoyé. L'appareil affiche le message *Mémoire épuisée* s'il tente d'envoyer des documents électroniques faisant plus de 1 Mo. Le document n'est pas envoyé et un rapport d'erreur est imprimé. Dans ce cas, il vous faudra séparer le document que vous voulez envoyer en plusieurs documents plus petits pour qu'ils soient admis par le serveur de messagerie. Vous pouvez activer cette fonction par le biais de l'utilitaire de gestion à partir du Web ou à partir du mode de fonction Réseau.

## Réception d'un courriel ou d'un fax Internet

---

Vous pouvez recevoir des courriels électroniques de deux façons :

- Réception POP3 à intervalles réguliers
- Réception POP3 (lancée manuellement)

Avec la réception POP3, l'appareil doit interroger le serveur de messagerie pour recevoir les tâches d'impression. Cette interrogation peut se produire à intervalle régulier (par exemple, vous pouvez configurer l'appareil pour interroger le serveur de messagerie à 10 minutes d'intervalle) ou bien vous pouvez interroger manuellement le serveur en appuyant sur les boutons **Alt + Marche**.

Si votre appareil commence à recevoir des tâches d'impression électroniques, l'afficheur à cristaux liquides signalera cette opération. Vous verrez par exemple s'afficher le message *Réception* sur l'afficheur à cristaux liquides suivi de «xx Courriel(s)». Si vous appuyez sur les boutons **Alt + Marche** pour interroger manuellement le serveur de messagerie afin de voir s'il a des tâches d'impression électroniques et qu'il n'y a pas de courriels en attente d'impression, l'appareil affichera la mention *Pas de courriel* sur l'afficheur à cristaux liquides pendant deux secondes.

Si votre appareil vient à manquer de papier en cours de réception des données, les données reçues sont conservées dans la mémoire de l'appareil. Ces données seront imprimées automatiquement une fois que du papier sera chargé dans l'appareil. (Pour les appareils d'Europe, d'Asie et d'Océanie, la réception en mémoire doit être définie à «ON».)

Si le courriel reçu n'est pas au format de texte en clair ou si le fichier joint n'est pas au format TIFF-F, le message d'erreur suivant s'imprime : **LE FORMAT DU FICHIER ATTACHE N'EST PAS SUPPORTE. NOM DE FICHIER:XXXXXX.doc**. Si le courriel reçu est trop long, le message d'erreur suivant s'affiche : **FICHIER E-MAIL TROP GRAND**. Si **Supprimer les messages en erreur POP** est sur **ON** (défaut) les messages en erreur sont automatiquement supprimés du serveur de messagerie.

## Réception d'un fax Internet sur un PC

---

Lorsqu'un PC reçoit un document de fax Internet, le document est annexé à un courrier électronique qui informe le PC de la réception d'un document de fax Internet. Cette indication figure dans le champ Sujet du message reçu.

Si le PC auquel vous souhaitez envoyer un document n'exécute pas Windows® 98/98SE/Me/2000/XP ou Windows NT® 4.0, veuillez indiquer au propriétaire du PC qu'il lui faudra installer un logiciel lui permettant de visualiser les documents au format TIFF-F.

Vous pouvez utiliser le logiciel Microsoft® Imaging fourni avec Windows® 98/Me/2000/XP ou Windows NT® 4.0.

## Réadressage des courriers électroniques et des télécopies reçus

---

Vous pouvez réadresser un courrier électronique ou une télécopie ordinaire à une autre adresse électronique ou à un autre télécopieur. Les messages reçus peuvent être réadressés par courriel vers un PC ou par Fax Internet. Ils peuvent aussi être réadressés par le biais de lignes téléphoniques conventionnelles vers un autre appareil.

La fonction peut être activée à l'aide d'un navigateur Web ou du panneau de commande de l'appareil. Les étapes à suivre pour configurer le réadressage de télécopie sont décrites dans le Guide de l'utilisateur de votre appareil.

Veuillez consulter le Guide de l'utilisateur accompagnant l'appareil pour vérifier si cette fonction est prise en charge.

## Diffusion relais

---

Cette fonction permet à l'appareil Brother de recevoir un document par Internet puis de le retransmettre à d'autres télécopieurs par le biais de lignes téléphoniques traditionnelles.

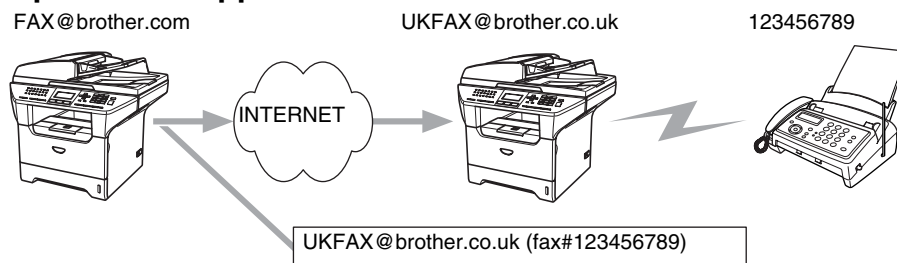
Si vous souhaitez utiliser votre appareil comme une station de relais, vous devez spécifier un nom de domaine agréé, en d'autres termes, la partie du domaine qui suit le signe « @ ».

Le nom d'un domaine autorisé pour la fonction de diffusion/reroutage fait référence à son adresse électronique. Ainsi, si l'adresse de l'autre partie est robert@brother.com, nous identifions le domaine comme étant brother.com. Si l'adresse électronique était jacques@brother.co.uk, le domaine serait brother.co.uk.

Procédez avec précaution lors de la sélection des domaines agréés car tout utilisateur d'un tel domaine pourra vous envoyer un message à diffuser. Vous pouvez enregistrer jusqu'à 10 noms de domaine.

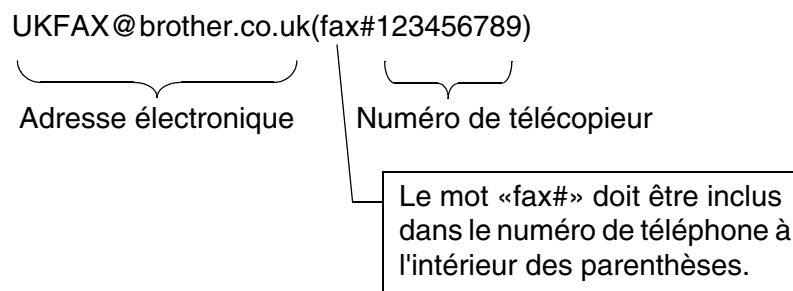
La fonction diffusion relais peut prendre en charge le reroutage d'un document à un maximum de 48 télécopieurs, par le biais des lignes téléphoniques traditionnelles.

## Diffusion relais à partir d'un appareil



Dans cet exemple, l'adresse électronique de votre appareil est FAX@brother.com. Vous souhaitez envoyer un document à partir de cet appareil à un appareil situé en Angleterre dont l'adresse électronique est UKFAX@brother.co.uk. Cet appareil retransmettra ensuite le document à un télécopieur classique par le biais d'une ligne téléphonique traditionnelle. Comme votre adresse électronique est FAX@brother.com, vous devez configurer brother.com comme nom de domaine agréé sur l'appareil situé en Angleterre chargé de diffuser le document au télécopieur traditionnel. Si vous n'entrez pas les données du nom de domaine, l'appareil intermédiaire (c'est-à-dire l'appareil chargé du reroutage du document) n'acceptera aucune transmission Internet reçue de l'appareil dans le domaine @brother.com.

Une fois le domaine agréé défini, vous pouvez envoyer le document à partir de votre appareil [c.-à-d. FAX@brother.com] en tapant l'adresse électronique de l'appareil [c.-à-d. UKFAX@brother.co.uk] qui se chargera de transmettre le document suivi du numéro d'abonné du télécopieur destinataire. Ci-après figure un exemple illustrant comment entrer l'adresse électronique et le numéro de télécopieur.

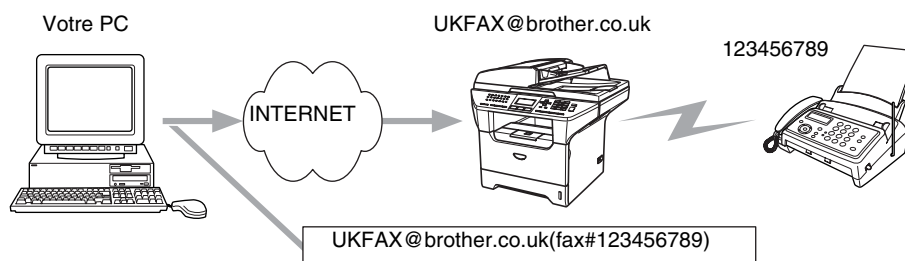


## Envoi à plusieurs numéros de télécopieurs :

Si vous souhaitez rerouter le document vers plus d'un télécopieur classique, vous pouvez entrer l'adresse de la façon suivante :

- 1 Entrez le numéro de téléphone du premier télécopieur UKFAX@brother.co.uk(Fax#123).
- 2 Appuyez sur **Menu**.
- 3 Entrez le numéro de téléphone du deuxième télécopieur UKFAX@brother.co.uk(Fax#456).
- 4 Appuyez sur **Marche**.

## Diffusion relais à partir d'un PC



Vous pouvez également envoyer un courrier électronique à partir de votre PC et le rediffuser à un télécopieur traditionnel. La méthode de saisie du numéro de téléphone du télécopieur traditionnel destinataire du courrier électronique rerouté varie en fonction du logiciel de messagerie que vous utilisez. Ci-après figurent quelques exemples pour différents logiciels de messagerie :

Certains logiciels de messagerie ne prennent pas en charge l'émission à un grand nombre de numéros de télécopieurs. Si votre logiciel de messagerie ne prend pas en charge l'émission à plusieurs numéros, il vous faudra rerouter le message à un télécopieur à la fois.

Entrez l'adresse de l'appareil relai et le numéro d'abonné du télécopieur dans le champ «À» suivant la même méthode que celle décrite pour la diffusion à partir d'un appareil.

UKFAX@brother.co.uk(fax#123456789)

### Outlook 97/98/2000/2002/2003 :

Avec Outlook 97/98/2000/2002 et 2003, les données d'adresses doivent être entrées dans le carnet d'adresses de la façon suivante :

**Nom** : fax#123456789

**Adresse électronique** : UKFAX@brother.co.uk

## Message de vérification de transmission

Le message de vérification de transmission assure deux fonctions distinctes. Le message de vérification pour l'envoi permet de demander un avis du poste récepteur pour signaler que l'IFax ou le courriel a été reçu et traité. Le message de vérification pour la réception permet de transmettre un rapport par défaut au poste d'origine après avoir correctement reçu et traité l'IFax ou le courriel.

Pour utiliser cette fonction, vous devez configurer l'option **Avis des options Config RC cour et Config TX cour**.



## Config TX cour

---

Vous pouvez définir l'option **Avis de Config TX cour** à **On** ou **Off**. Quand elle est sur **On**, un champ d'information supplémentaire est envoyé avec les données d'image. Ce champ s'appelle **MDN**.

### **MDN**

Mail Disposition Notification - Ce champ demande l'état de l'IFax / courrier électronique après sa livraison par le système de transport SMTP (protocole de transfert de courriel simple). Une fois le message arrivé au poste destinataire, ces données sont utilisées quand l'appareil ou l'utilisateur lit ou imprime l'IFax ou le courrier électronique reçu. Par exemple, si le message est ouvert en lecture ou imprimé, le poste destinataire renvoie un avis à la machine ou à l'utilisateur d'origine.

Pour que la demande soit prise en compte, le poste destinataire doit prendre en charge le champ **MDN**.

## Config Rc cour

---

Cette option peut être définie sur **On/MDN/Off**.

### **Avis de réception «On»**

Si cette option est sur «**On**» un message fixe est renvoyé au poste d'origine pour indiquer la réception et le traitement corrects du message. Ces messages fixes dépendent de l'opération demandée par le poste originateur.

Les messages de rapport consistent en

Réussite : Reçu de <adresse électronique>

### **Avis de réception «MDN»**

Quand l'option est configurée à «**MDN**», un rapport comme celui décrit ci-dessus est renvoyé au poste d'origine si ce poste a envoyé le champ «**MDN**» pour demander une confirmation.

### **Avis de réception «Off»**

**Off** désactive toute forme d'avis de réception. Aucun message n'est renvoyé au poste d'origine, quelle que soit la demande.

## Avis d'erreur

---

S'il se produit une erreur de livraison du courriel lors de l'envoi d'un fax Internet, le serveur de messagerie renverra un avis d'erreur à l'appareil et le message d'erreur sera imprimé. En cas d'erreur lors de la réception d'un message, un message d'erreur est imprimé (par exemple : «Le message transmis à la machine n'était pas au format TIFF-F.»)

## Informations importantes concernant la fonction Fax Internet

---

La fonction de communication de fax Internet sur un réseau local est plus ou moins la même que la communication par courrier électronique. Toutefois, elle est à distinguer des échanges de télécopie par les lignes téléphoniques classiques. En cas d'utilisation de la fonction Fax Internet, il convient de tenir compte des points suivants :

- En fonction de divers facteurs tels que l'emplacement géographique du destinataire, la structure du réseau local ou le trafic présent sur le circuit (tel qu'Internet), le système peut mettre longtemps à renvoyer un avis d'erreur (en principe de 20 à 30 secondes).
- Dans le cas d'une transmission par le biais de l'Internet, du fait de son piètre niveau de sécurité, nous vous conseillons d'utiliser les lignes téléphoniques traditionnelles pour envoyer des documents à caractère confidentiel.
- Si le système de messagerie du destinataire n'est pas compatible avec le format MIME, vous ne pourrez pas lui transmettre de documents. Suivant le serveur du destinataire, il peut arriver que l'avis d'erreur de livraison ne soit pas renvoyé.
- Si les données d'image du document sont très volumineuses, il est possible que la transmission échoue.
- Vous ne pouvez pas modifier la police ou la taille de caractères des courriels reçus par Internet.

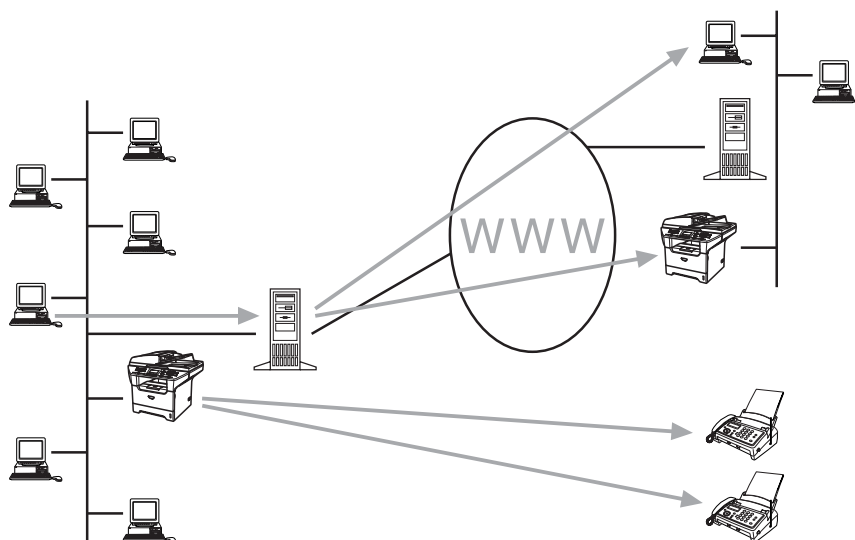
## Présentation

En fonction de la configuration de votre réseau et des besoins des applications pour envoyer des télécopies par le biais du réseau, vous pouvez choisir entre le logiciel PC-FAX réseau Brother ou le logiciel d'impression Fax Internet Brother. Les deux logiciels permettent d'envoyer des documents visualisables tels que des pages Web, des documents Word ou des documents PDF à partir de bureaux d'utilisateurs vers n'importe quels télécopieurs standards, télécopieurs Internet et adresses électroniques.

Le logiciel d'impression de fax Internet Brother (Brother Internet Fax Printing ou BFP) est un utilitaire logiciel Windows® 95/98/Me, Windows NT®4.0 et Windows® 2000/XP qui confère la fonctionnalité PC-FAX sur réseau et Fax Internet à partir du bureau des utilisateurs travaillant sur votre réseau ou sur Internet.

BFP utilise SMTP comme protocole de transport pour envoyer des documents à partir de votre ordinateur. Ainsi, tout ordinateur géré par un serveur de messagerie SMTP peut envoyer un Fax Internet même si cet ordinateur n'a pas un accès direct à l'appareil en réseau.

Le logiciel Network PC-FAX de Brother utilise LPR comme protocole de transport pour envoyer des documents à partir de votre ordinateur vers l'appareil en réseau pour transmission. Le PC d'origine doit avoir accès au réseau auquel est connecté l'appareil qui envoie le document.



### Remarque

Le logiciel d'impression Brother Internet Fax n'est pas pris en charge par Windows® XP Édition professionnelle x64.

## Installation d'un pilote d'impression Fax Internet Brother

Insérez le CD-ROM fourni avec votre appareil Brother dans votre lecteur de CD-ROM. L'écran d'installation s'affiche automatiquement.

### Remarque

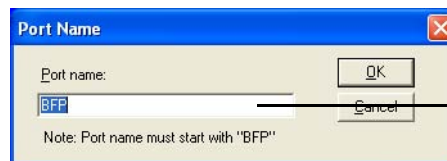
Sinon, sélectionnez **Démarrer/Exécuter** et tapez **X:/setup.exe**.

(X:/ correspond à la lettre de votre lecteur de CD-ROM sur votre ordinateur)

- 1 Sélectionnez **Installer des applications en option**.
- 2 Mettez **Brother Internet Fax Printing (BFP) Driver** en surbrillance.
- 3 Cliquez sur **Installer**.

Le contrat de licence s'affiche. Veuillez le lire attentivement et faire le choix approprié.

Pendant l'installation, l'écran suivant s'affiche. Sélectionnez la valeur par défaut sauf si vous avez déjà installé ce logiciel. Dans ce cas, utilisez un numéro de port qui n'a pas été déjà configuré. Par exemple, BFP2.

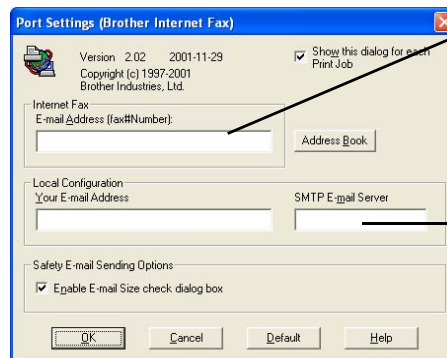


Quand vous installez BFP sur les systèmes d'exploitation Windows®2000/XP ou Windows NT® 4.0 nous recommandons d'ajouter le caractère «:» à la fin du nom du port et donc

BFP1 = BFP1:

Vous devez aussi entrer certaines informations dans l'écran de dialogue du pilote d'imprimante.

Il est très important d'entrer votre propre adresse électronique. Vous devez aussi configurer l'adresse IP du serveur de messagerie SMTP ou le nom de nœud.



Vous pouvez entrer ici l'adresse électronique par défaut du serveur d'impression ou vous pouvez la laisser vide.

\* Si une adresse est spécifiée, elle sera toujours utilisée comme adresse d'envoi par défaut.

Ceci peut être le nom de nœud ou l'adresse IP du serveur de messagerie.

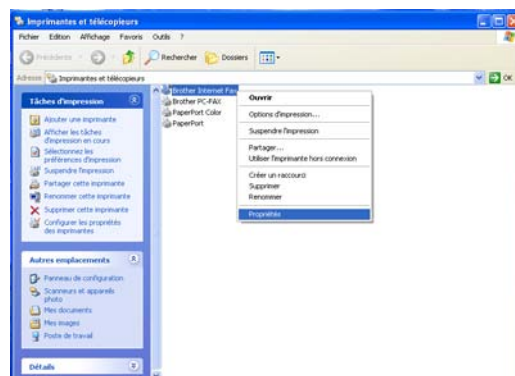
### Remarque

En cas de doute, contactez votre administrateur de réseau.

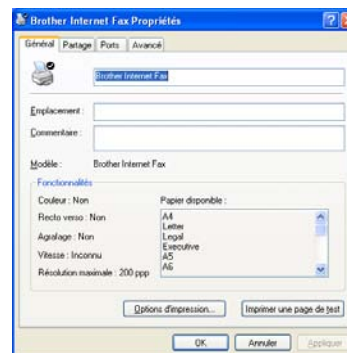
## Modification des paramètres du port BFP

Si vous avez plus d'un appareil en réseau avec le serveur d'impression, vous souhaitez peut-être modifier les paramètres du logiciel BFP pour utiliser un autre appareil comme serveur d'impression de télécopies sur le réseau.

Pour modifier les paramètres BFP, sélectionnez **Démarrer/Imprimantes et télécopieurs** pour ouvrir la boîte de dialogue Imprimantes. Mettez **Brother Internet Fax** en surbrillance et cliquez sur le bouton droit de la souris. Sélectionnez **Propriétés** dans la liste qui s'affiche.

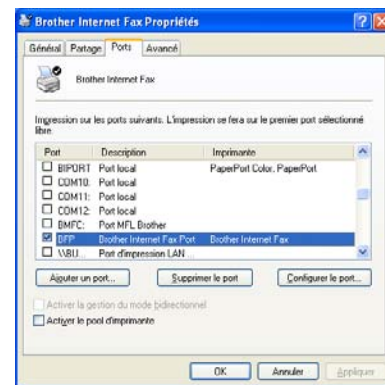


L'écran ci-contre s'affiche et vous permet de définir les paramètres BFP. Pour modifier les détails du serveur d'impression, sélectionnez l'onglet **Ports**.



La configuration courante est illustrée ci-contre. Pour la modifier, cliquez sur **Configurer le port**.

Vous pouvez changer les paramètres dans la boîte de dialogue **Port Settings** (paramètres du port).



## Fonction de diffusion relais

---

Avant de pouvoir utiliser l'appareil comme solution pour la télécopie sur réseau, vous devez activer la fonction **Diff.relai** sur l'appareil. Vous devez également définir un **Domaine autorisé** sur l'appareil.

La méthode la plus facile est de se connecter à une machine à l'aide de la fonction de gestion à partir du Web. Ouvrez votre navigateur Web habituel et entrez l'adresse IP de l'appareil sur le réseau. Entrez le mot de passe du serveur d'impression pour accéder aux paramètres de configuration. Allez ensuite aux Paramètres Internet et la fonction Relai. Pour en savoir plus, consultez *Gestion à partir du Web* à la page 50.



### Remarque

---

Si vous ne connaissez pas le mot de passe, contactez votre administrateur de réseau.

---

Pour que l'appareil puisse recevoir des données à partir du bureau puis envoyer ces informations (fax réseau) à d'autres télécopieurs, la fonction **Diff.relai** doit être activée. Vous devez également indiquer à l'appareil en réseau les réseaux qui peuvent rerouter des télécopies par le biais de votre appareil. C'est ce qu'on appelle définir le **Domaine autorisé**. Par exemple, si l'adresse électronique d'un appareil en réseau est fax@brother.com et que les adresses électroniques des utilisateurs de cet appareil ont le même nom de domaine, il faut indiquer à l'appareil que ces utilisateurs sont autorisés à l'utiliser pour envoyer des télécopies. C'est ce qu'on appelle la **Fonction Relai** et les **Domaines autorisés**. Nous définissons donc le domaine autorisé comme brother.com.



### Remarque

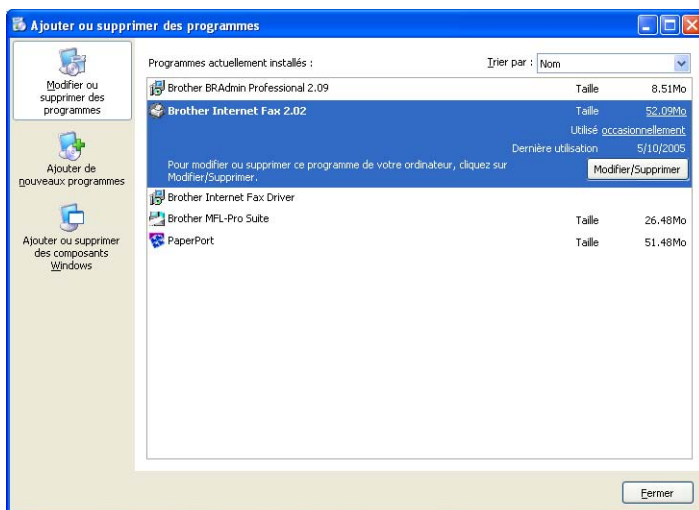
---

Les domaines autorisés représentent une sécurité pour votre machine. En effet, seuls les utilisateurs d'un domaine particulier peuvent envoyer des télécopies par votre appareil connecté au réseau.

---

## Désinstallation sous Windows® 98/98SE/Me/2000/XP et Windows NT® 4.0

Sélectionnez **Démarrer/Panneau de configuration** puis double-cliquez sur l'icône **Ajouter ou supprimer des programmes**. Sélectionnez **Brother Internet Fax x.xx** dans la liste des programmes installés puis cliquez sur le bouton **Modifier/Supprimer**.



### Remarque

Vous devez également supprimer le pilote **Brother Internet Fax** dans les propriétés de **Démarrer/Panneau de configuration/Ajouter ou supprimer des programmes**.



## Utilisation du carnet d'adresses BFP

---


Cet utilitaire permet de gérer les adresses de télécopies, les adresses de fax Internet et les adresses électroniques de tous les contacts que vous souhaitez utiliser avec le logiciel BFP. Vous pouvez également créer des groupes de contacts que vous pouvez utiliser pour diffuser des documents.

Dans le menu **Démarrer**, sélectionnez **Tous les programmes**, **Brother**, **MFL-Pro Suite MFC-XXXX**, **Transmission par PC-FAX** puis cliquez sur **Carnet d'adresses de PC-FAX Brother**. La boîte de dialogue **Carnet d'adresses Brother** s'affiche :



### Définition d'un membre dans le carnet d'adresses

La boîte de dialogue **Carnet d'adresses Brother** vous permet d'ajouter, de modifier et de supprimer des informations enregistrées pour les membres et les groupes.

- 1 Dans cette boîte de dialogue, cliquez sur l'icône  pour ajouter un membre. La boîte de dialogue **Paramétrage des membres du carnet d'adresses Brother** s'affiche.

#### Remarque

Quand vous créez un membre du carnet d'adresses, veuillez sélectionner la méthode de livraison par défaut.


---

- 2 Entrez les informations du membre dans la boîte de dialogue **Paramétrage des membres du carnet d'adresses Brother**.

**Nom** et **Fax** sont des champs obligatoires. Vous pouvez aussi entrer l'adresse électronique de contact et l'adresse de l'appareil pour le membre du carnet d'adresses. Cliquez sur le bouton **OK** pour enregistrer les informations du membre.

## Configuration d'un groupe de diffusion

Si vous envoyez souvent le même PC-FAX à plusieurs destinataires, vous pouvez les combiner en un groupe.

- 1 Dans la boîte de dialogue **Carnet d'adresses Brother**, cliquez sur l'icône  pour créer un groupe. La boîte de dialogue **Configuration des groupes de diffusion** s'affiche :
- 2 Tapez le nom du nouveau groupe dans le champ **Nom de groupe**.
- 3 Dans la boîte **Noms disponibles**, sélectionnez chaque membre à inclure dans le groupe puis cliquez sur **Ajouter>>**.
- 4 Les membres ajoutés au groupe sont listés dans la boîte **Membres du groupe**.
- 5 Quand vous avez ajouté tous les membres, cliquez sur **OK**.



Boîte de dialogue "Paramétrage des membres du carnet d'adresses Brother". Elle contient des champs pour saisir les informations personnelles et professionnelles d'un contact :

- Nom: [ ] Titre: [ ]
- Entreprise: [ ]
- Service: [ ] Titre de poste: [ ]
- Rue: [ ]
- Ville: [ ] Etat/Province: [ ]
- Code postal: [ ] Pays/Région: [ ]
- Téléphone Bureau: [ ] Téléphone Domicile: [ ]
- Téléphone mobile: [ ]
- Fax:  [ ]
- E-Mail:  [ ]
- Adresse E-Mail MFC:  [ ]


Buttons: OK, Annuler




Boîte de dialogue "Configuration des groupes de diffusion". Elle permet de créer un nouveau groupe :

- Nom de groupe: [ ]
- Noms disponibles: John Roller, Joe Smith
- Membres du groupe: [ ]
- Buttons: Ajouter >>, << Enlever, OK, Annuler

### Modification des informations de membre

- 1 Pour modifier un membre ou un groupe, sélectionnez-le.
- 2 Cliquez sur l'icône de modification .
- 3 Modifiez les informations du membre ou du groupe.
- 4 Cliquez sur **OK** pour enregistrer vos modifications.

### Suppression d'un membre ou d'un groupe

- 1 Pour supprimer un membre ou un groupe, sélectionnez-le.
- 2 Cliquez sur l'icône de suppression .
- 3 Cliquez sur **OK** quand le dialogue **Êtes-vous sûr de vouloir effacer l'objet sélectionné?** s'affiche.

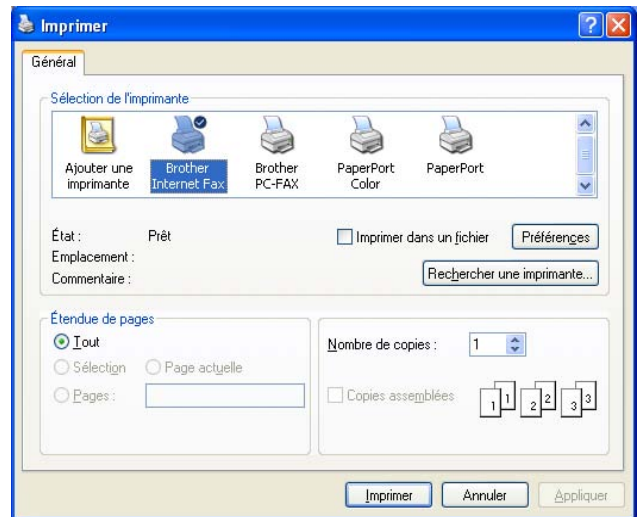
## Exportation du carnet d'adresses

Vous pouvez exporter le carnet d'adresses dans un fichier texte ASCII (\*.csv).

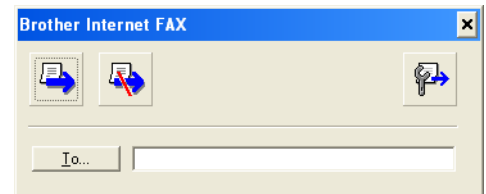
- 1** Pour exporter le carnet d'adresses courant, dans le carnet d'adresses, sélectionnez **Fichier**, pointez sur **Exporter** puis cliquez sur **Texte—OU—** cliquez sur **Vcard** et passez à l'étape 5.
- 2** Sélectionnez les champs de données à exporter dans la colonne **Éléments Disponibles** puis cliquez sur **Ajouter>>**.
- 3** Si vous exportez vers un fichier ASCII, sélectionnez **Caractère de séparation : Tabulation** ou **Virgule**. Ce choix permet d'insérer un caractère de tabulation ou une virgule entre chaque champ de données quand il est exporté.
- 4** Sélectionnez le bouton **OK** pour enregistrer les données.
- 5** Tapez le nom du fichier puis sélectionnez **Enregistrer**.
- 6** Si vous créez une carte de visite (Vcard), vous devez d'abord sélectionner le membre.
- 7** Sélectionnez les éléments dans l'ordre de leur apparition souhaitée sur la carte.

## Envoi d'un Fax réseau avec BFP

Dans l'application à partir de laquelle vous souhaitez envoyer le document, sélectionnez **Fichier/Imprimer**. Vérifiez que le pilote Brother Internet Fax est sélectionné comme indiqué ci-contre.



Cliquez sur OK pour afficher la boîte de dialogue BFP. Cette boîte de dialogue vous permet de spécifier une adresse dans la ligne d'adresse ou de sélectionner un emplacement dans le carnet d'adresses. Si vous souhaitez taper plusieurs emplacements dans la ligne d'adresse, vous devez les séparer par des «;».



### Remarque

Quand vous entrez un contact de fax, vous devez d'abord spécifier l'adresse Internet de la machine qui enverra le document suivie du numéro de télécopieur comme indiqué ci-dessous.

Mailmfc9650@brother.co.uk(fax#2537)

## Présentation

Le présent chapitre décrit les procédures de diagnostic des problèmes que vous êtes susceptible de rencontrer avec un serveur d'impression Brother. Il comprend les sections suivantes :

- Problèmes généraux
- Problèmes d'installation du logiciel d'impression en réseau
- Problèmes d'impression
- Problèmes spécifiques aux protocoles

## Problèmes généraux

### Le CD-ROM est inséré mais ne démarre pas automatiquement

Si votre ordinateur ne prend pas en charge Autorun, le menu ne sera pas automatiquement lancé après l'insertion du CD-ROM. Dans ce cas, exécutez **setup.exe** dans le répertoire racine du CD-ROM.

### Comment réinitialiser le serveur d'impression Brother à ses valeurs par défaut

Vous pouvez ramener le serveur d'impression à ses paramètres par défaut (ce qui réinitialisera toutes les données telles que le mot de passe et l'adresse IP). Consultez *Restauration des paramètres réseau aux réglages par défaut* à la page 30.

## Problèmes d'installation du logiciel d'impression en réseau

**Le serveur d'impression Brother n'est pas trouvé pendant l'installation du logiciel d'impression en réseau ou par le pilote de l'appareil Brother sous Windows®.**

**Le serveur d'impression Brother n'est pas trouvé avec les fonctions de configuration simple du réseau de Mac OS® X.**

Assurez-vous que vous avez configuré l'adresse IP du serveur d'impression Brother selon les instructions du *Chapitre 2* ou du *Chapitre 3* du présent guide avant d'installer le logiciel d'impression en réseau ou le pilote d'imprimante. Vérifiez les points suivants :

- 1 Vérifiez que l'appareil est allumé, en ligne et prêt à imprimer.

**2** Vérifiez l'activité des témoins. Les serveurs d'impression Brother sont dotés de deux témoins lumineux situés sur le panneau arrière de l'appareil. Le témoin supérieur vert indique l'état de la liaison (Réception/Transmission). Le témoin inférieur orange indique l'état de la vitesse.

- Le témoin est éteint : si le témoin supérieur est éteint, le serveur d'impression n'est pas connecté au réseau.
- Le témoin supérieur est vert : le témoin Liaison est vert si le serveur d'impression est connecté à un réseau Ethernet.
- Le témoin inférieur est orange : le témoin Vitesse est orange si le serveur d'impression est connecté à un réseau 100 BaseTX Fast Ethernet.
- Le témoin inférieur est éteint : le témoin Vitesse est éteint si le serveur d'impression est connecté à un réseau 10 BaseT Ethernet.

**3** Imprimez la Liste de configuration du réseau et vérifiez que les paramètres tels que l'adresse IP sont corrects pour votre réseau. Le problème peut venir d'adresses IP incompatibles ou dupliquées. Vérifiez que l'adresse IP est correctement chargée dans le serveur d'impression. Vérifiez également qu'aucun autre nœud sur le réseau n'a la même adresse IP. Pour en savoir plus sur la façon d'imprimer la Liste de configuration du réseau, consultez *Impression de la Liste de configuration du réseau* à la page 31.

**4** Vérifiez que le serveur d'impression se trouve sur le réseau :

#### **Pour Windows®**

Essayez d'interroger le serveur d'impression à partir de l'invite du système d'exploitation avec la commande :

```
ping ipaddress
```

Où `ipaddress` correspond à l'adresse IP du serveur d'impression (il faut noter que dans certains cas il faudra jusqu'à deux minutes pour que le serveur d'impression charge son adresse IP (après le paramétrage de l'adresse IP).

#### **Pour Macintosh®**

##### **Pour les utilisateurs de Mac® OS 9.1 à 9.2**

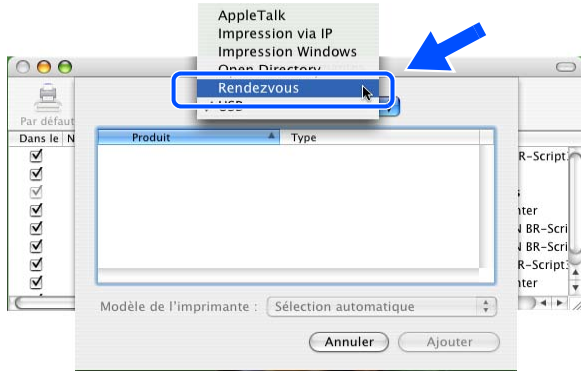
- (1) Ouvrez le **Sélecteur** dans le menu **Pomme**.
- (2) Cliquez sur l'icône **Brother (IP)** puis vérifiez que le nom de votre serveur d'impression apparaît dans la partie droite. S'il est présent, la connexion est bonne. Sinon, passez à l'étape 5.

##### **Pour Mac OS® X 10.2.4 ou supérieur**

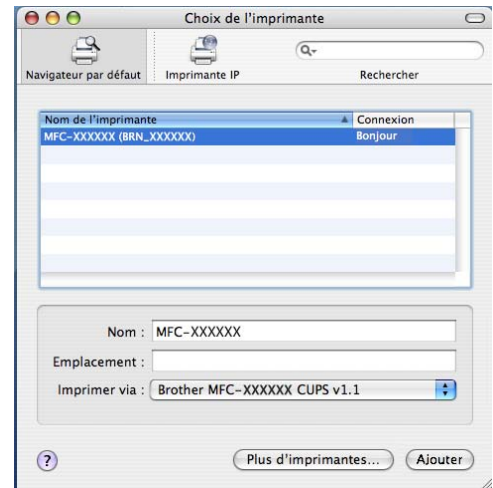
- (1) Sélectionnez **Applications** dans le menu **Aller**.
- (2) Ouvrez le dossier **Utilitaires**.
- (3) Double-cliquez sur l'icône **Utilitaire de configuration d'imprimante**. (Pour les utilisateurs de **Mac OS® X 10.2.x**, double-cliquez sur l'icône **Centre d'impression**.)

(4) Cliquez sur **Ajouter**.

(5) Choisissez l'option suivante. Vérifiez que votre serveur d'impression est listé. S'il est présent, la connexion est bonne. Sinon, passez à l'étape 5.



(Mac OS®X 10.2.4 - 10.3.x)



(Mac OS®X 10.4)

**5** Si vous avez essayé les points 1 à 4 ci-dessus sans succès, réinitialisez le serveur d'impression à ses valeurs par défaut et réessayez à partir de la configuration initiale. Pour en savoir plus sur la façon de réinitialiser les paramètres par défaut, consultez *Restauration des paramètres réseau aux réglages par défaut* à la page 30.

**6** Vérifiez si un pare-feu personnel tel que ICF (pare-feu de connexion Internet) pour Windows XP est actif sur votre ordinateur. Le cas échéant, désactivez-le temporairement puis réessayez.

#### Remarque

Si aucune des étapes précédentes ne réussit, vous pouvez être pratiquement certain qu'il s'agit d'un problème de matériel ou de réseau.

## Problèmes d'impression

### Les documents envoyés pour impression ne s'impriment pas

Vérifiez l'état et la configuration du serveur d'impression. Vérifiez les points suivants :

- 1 Vérifiez que l'appareil est allumé, en ligne et prêt à imprimer. Imprimez la liste de configuration du réseau de l'appareil et vérifiez que les paramètres tels que l'adresse IP sont corrects pour votre réseau. Consultez *Impression de la Liste de configuration du réseau* à la page 31 pour en savoir plus sur la façon d'imprimer la liste de configuration du réseau sur votre serveur d'impression.
- 2 Le problème peut venir d'adresses IP incompatibles ou dupliquées. Vérifiez que l'adresse IP est correctement chargée dans le serveur d'impression. Vérifiez également qu'aucun autre nœud sur le réseau n'a la même adresse IP.
- 3 Vérifiez que le serveur d'impression se trouve sur le réseau :

#### Pour Windows®

- (1) Essayez d'interroger le serveur d'impression à partir de l'invite du système d'exploitation avec la commande :

```
ping ipaddress
```

Où `ipaddress` correspond à l'adresse IP du serveur d'impression (il faut noter que dans certains cas il faudra jusqu'à deux minutes pour que le serveur d'impression charge son adresse IP (après le paramétrage de l'adresse IP).

- (2) En cas de réponse positive, passez à la rubrique *Diagnostic des anomalies d'impression IPP sous Windows® 2000/XP* à la page 77. Sinon, passez à l'étape 4.

#### Pour Macintosh®

##### Pour les utilisateurs de Mac® OS 9.1 à 9.2

- (1) Ouvrez le **Sélecteur** dans le menu **Pomme**.
- (2) Cliquez sur l'icône **Brother (IP)** puis vérifiez que le nom de votre serveur d'impression apparaît dans la partie droite. S'il est présent, la connexion est bonne. Sinon, passez à l'étape 4.

##### Pour Mac OS® X 10.2.4 ou supérieur

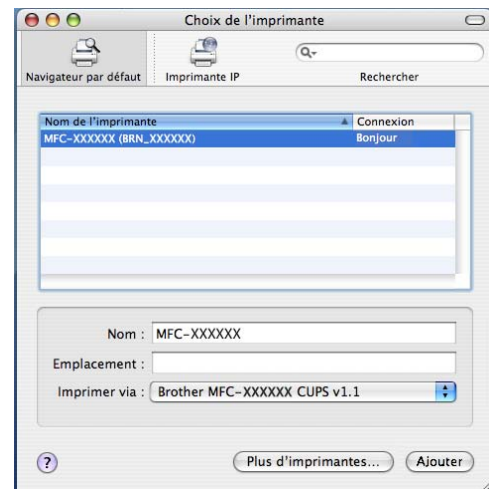
- (1) Sélectionnez **Applications** dans le menu **Aller**.
- (2) Ouvrez le dossier **Utilitaires**.
- (3) Double-cliquez sur l'icône **Utilitaire de configuration d'imprimante**. (Pour les utilisateurs de **Mac OS® X 10.2.x**, double-cliquez sur l'icône **Centre d'impression**.)



- (4) Cliquez sur **Ajouter**.
- (5) Choisissez l'option suivante. Vérifiez que votre serveur d'impression est listé. S'il est présent, la connexion est bonne.



(Mac OS® X 10.2.4 - 10.3.x)



(Mac OS® X 10.4)

- 4** Si vous avez essayé les points 1 à 4 ci-dessus sans succès, réinitialisez le serveur d'impression à ses valeurs par défaut et réessayez à partir de la configuration initiale. Pour en savoir plus sur la façon de réinitialiser aux paramètres par défaut, consultez *Restauration des paramètres réseau aux réglages par défaut* à la page 30.

## Erreur pendant l'impression

Si vous essayez d'imprimer alors que d'autres utilisateurs impriment de grandes quantités de données (par exemple de nombreuses pages ou des pages couleur haute résolution), l'imprimante ne peut pas accepter votre tâche d'impression avant la fin de l'impression en cours. Si le temps d'attente de votre tâche d'impression dépasse une certaine limite, vous obtenez une situation de «temps mort» qui génère un message d'erreur. Dans ce cas, relancez la tâche d'impression aussitôt que les autres sont terminées.

## Problèmes spécifiques aux protocoles

### Diagnostic des anomalies d'impression IPP sous Windows® 2000/XP

#### Utilisation d'un numéro de port différent de 631

Si vous utilisez le port 631 pour imprimer sous IPP, il se peut que votre pare-feu ne laisse pas passer les données d'impression. Si c'est le cas, utilisez un autre numéro de port (port 80) ou configurez le pare-feu pour qu'il autorise le port 631 à laisser passer les données.

Pour envoyer une tâche d'impression sous IPP à une imprimante utilisant le port 80 (le port standard HTTP), entrez la ligne suivante lors de la configuration du système Windows® 2000/XP :

`http://ipaddress/ipp`

### **L'option «Obtenir plus d'informations» ne fonctionne pas dans Windows® 2000.**

Si vous utilisez l'URL suivante :

`http://ipaddress:631` ou `http://ipaddress:631/ipp`,

l'option **Obtenir plus d'informations** ne fonctionnera pas sous Windows® 2000. Si vous voulez utiliser cette option, utilisez l'URL suivante :

`http://ipaddress`

Ceci forcera Windows® 2000/XP à utiliser le port 80 pour communiquer avec le serveur d'impression Brother.

## **Diagnostic des anomalies avec un navigateur Web (TCP/IP)**

---

- 1** Si vous ne pouvez pas vous connecter au serveur d'impression avec votre navigateur Web, il est conseillé de vérifier les paramètres Proxy de votre navigateur. Vérifiez la configuration des Exceptions et si besoin est, tapez l'adresse IP du serveur d'impression. Ceci empêchera votre PC d'essayer de se connecter à votre fournisseur de service Internet ou à votre serveur proxy chaque fois que vous souhaitez consulter le serveur.
- 2** Assurez-vous d'utiliser un navigateur Web adéquat. Nous recommandons Netscape Navigator® version 7.1 / Microsoft Internet Explorer® version 6.0 ou plus récentes.

## **Diagnostic des anomalies LDAP**

---

Si vous éprouvez des difficultés à vous connecter à un serveur LDAP de Windows®, veuillez contacter votre administrateur de réseau et vérifiez les options de sécurité LDAP.

Pour en savoir plus, visitez le site <http://solutions.brother.com>.

## Utilisation des services

Un service est une ressource accessible par les ordinateurs souhaitant imprimer sur le serveur d'impression Brother. Le serveur d'impression Brother propose les services prédéfinis suivants (faites une commande SHOW SERVICE sur la console déportée du serveur d'impression Brother pour obtenir la liste des services disponibles) : entrez `HELP` à l'invite de commande pour obtenir une liste des commandes disponibles.

Service (exemple)	Définition
BINARY_P1	Service binaire TCP/IP, NetBIOS
TEXT_P1	Service texte TCP/IP (ajoute un retour de chariot après chaque changement de ligne)
PCL_P1	Service PCL <sup>®</sup> (fait passer les imprimantes compatibles P <sub>J</sub> L <sup>®</sup> en mode PCL)
BRN_XXXXXX_P1	Binaire TCP/IP
BRN_XXXXXX_P1_AT	Service PostScript pour Macintosh
POSTSCRIPT_P1	Service PostScript (fait passer les imprimantes compatibles P <sub>J</sub> L en mode PostScript)

Où `XXXXXX` représente les six derniers chiffres de l'adresse Ethernet (par exemple, `BRN_310107_P1`).

## Autres moyens de définir l'adresse IP (pour les utilisateurs avancés et les administrateurs)

Pour en savoir plus sur la façon de configurer votre imprimante réseau à l'aide de l'utilitaire BRAdmin Professional ou d'un navigateur Web, consultez *Paramétrage de l'adresse IP et du masque de sous-réseau* à la page 9.

### Utilisation de DHCP pour configurer l'adresse IP

Le protocole DHCP (protocole de configuration dynamique de l'hôte) est l'un des mécanismes IP automatisés permettant d'attribuer les adresses IP. Si vous avez un serveur DHCP sur votre réseau, le serveur d'impression obtient automatiquement son adresse IP du serveur DHCP et enregistre son nom avec tout service de nom dynamique compatible RFC 1001 et 1002.

#### Remarque

Si vous ne voulez pas configurer votre serveur d'impression par le biais de DHCP, BOOTP ou RARP, vous devez régler la Méthode amorçe à statiq pour que le serveur d'impression ait une adresse IP statique. Ainsi, le serveur d'impression n'essayera pas d'obtenir une adresse IP de l'un de ces systèmes. Pour changer la Méthode d'amorçe, servez-vous de l'utilitaire BRAdmin Professional.

## Utilisation de BOOTP pour configurer l'adresse IP

BOOTP est une alternative à RARP qui présente l'avantage de permettre la configuration du masque de sous-réseau et de la passerelle. Pour utiliser BOOTP afin de configurer l'adresse IP, il faut d'abord vous assurer que BOOTP est installé et s'exécute sur votre ordinateur hôte (il devrait se trouver dans le fichier `/etc/services` de votre hôte en tant que service réel; tapez `man bootpd` ou reportez-vous à la documentation de votre système pour en savoir plus à ce sujet). BOOTP est généralement lancé par le fichier `/etc/inetd.conf`; il vous faudra peut-être l'activer en supprimant le «#» devant l'entrée `bootp` de ce fichier. Voici un exemple d'une entrée type `bootp` dans le fichier `/etc/inetd.conf` :

```
#bootp dgram udp wait /usr/etc/bootpd bootpd -i
```

Sur certains systèmes, cette entrée peut s'appeler «bootps» au lieu de «bootp».

### Remarque

Pour activer BOOTP, utilisez simplement un éditeur pour supprimer le caractère «#» (s'il n'y a pas de «#», cela signifie que BOOTP est déjà activé). Ensuite, modifiez le fichier de configuration BOOTP (généralement `/etc/bootptab`) et entrez le nom, le type de réseau (1 pour Ethernet), l'adresse Ethernet et l'adresse IP, le masque de sous-réseau et la passerelle du serveur d'impression. Malheureusement, le format exact correspondant n'est pas standard. Il faut donc consulter la documentation de votre système pour savoir comment saisir ces informations (de nombreux systèmes UNIX® ont également des exemples de modèles dans le fichier `bootptab` que vous pouvez utiliser comme référence). Voici quelques exemples d'entrées type du fichier `/etc/bootptab` :

```
BRN_310107 1 00:80:77:31:01:07 192.168.1.2
et :
BRN_310107:ht=ethernet:ha=008077310107:\
ip=192.168.1.2:
```

Certaines implémentations du logiciel hôte BOOTP ne répondent pas aux requêtes BOOTP si vous n'avez pas saisi un nom de fichier de téléchargement dans le fichier de configuration. Dans ce cas, créez simplement un fichier vide sur l'hôte et spécifiez le nom de ce fichier et son chemin d'accès dans le fichier de configuration.

Comme avec RARP, le serveur d'impression charge son adresse IP à partir du serveur BOOTP lors de la mise sous tension de l'imprimante.

## Utilisation de RARP pour configurer l'adresse IP

L'adresse IP du serveur d'impression Brother peut être configurée à l'aide de la fonction Reverse ARP (RARP) sur votre ordinateur hôte. Il suffit pour cela de modifier le fichier `/etc/ethers` (si ce fichier n'existe pas, vous pouvez le créer) avec une entrée similaire à la suivante :

```
00:80:77:31:01:07 BRN_310107
```

où la première entrée est l'adresse Ethernet du serveur d'impression et la seconde le nom du serveur d'impression (le nom doit être identique à celui que vous avez saisi dans le fichier `/etc/hosts`).

Si le programme daemon RARP ne s'exécute pas encore, lancez-le (avec la commande `rarpd`, `rarpd -a`, `in.rarpd -a` ou autre chose, en fonction du système; tapez `man rarpd` ou reportez-vous à la documentation de votre système pour en savoir plus). Pour vérifier que le daemon RARP s'exécute sur un système UNIX® Berkeley, tapez la commande suivante :

```
ps -ax | grep -v grep | grep rarpd
```

Pour les systèmes AT&T UNIX®, tapez :

```
ps -ef | grep -v grep | grep rarpd
```

Le serveur d'impression Brother obtient l'adresse IP du daemon RARP lors de la mise sous tension de l'imprimante.

## Utilisation de APIPA pour configurer l'adresse IP

---

Le serveur d'impression Brother prend en charge le protocole APIPA (Automatic Private IP Addressing). Avec APIPA, les clients DHCP configurent automatiquement une adresse IP et un masque de sous-réseau quand un serveur DHCP n'est pas disponible. Le périphérique choisit sa propre adresse IP dans la plage 169.254.1.0 à 169.254.254.255. Le masque de sous-réseau est automatiquement défini à 255.255.0.0 et l'adresse de la passerelle est définie à 0.0.0.0.

Le protocole APIPA est activé par défaut. Si vous souhaitez le désactiver, faites-le à l'aide du panneau de commande de l'appareil. Pour en savoir plus, consultez *APIPA* à la page 18.

Si le protocole APIPA est désactivé, l'adresse IP par défaut des serveurs d'impression Brother est 192.0.0.192. Cependant, vous pouvez facilement la modifier pour qu'elle corresponde à l'adresse IP de votre réseau.

## Utilisation de ARP pour configurer l'adresse IP

---

Si vous ne pouvez pas utiliser l'utilitaire BRAdmin et si votre réseau n'utilise pas de serveur DHCP, vous pouvez également utiliser la commande ARP. La commande ARP est disponible sur les systèmes Windows® disposant de TCP/IP ainsi que sur les systèmes UNIX®. Pour utiliser arp, tapez la commande suivante à l'invite système :

```
arp -s ipaddress ethernetaddress
```

où `ethernetaddress` représente l'adresse Ethernet (adresse MAC) du serveur d'impression et `ipaddress` l'adresse IP du serveur d'impression. Par exemple :

### Systemes Windows®

En général, les systèmes Windows® exigent l'utilisation du caractère «-» (tiret) entre les chiffres de l'adresse Ethernet.

```
arp -s 192.168.1.2 00-80-77-31-01-07
```

## Systèmes UNIX®/Linux

En général, les systèmes Unix® et Linux exigent l'utilisation du caractère «:» (deux points) entre les chiffres de l'adresse Ethernet.

```
arp -s 192.168.1.2 00:80:77:31:01:07
```

### Remarque

Pour utiliser la commande `arp -s`, vous devez vous trouver sur le même segment Ethernet (il ne doit pas y avoir de routeur entre le serveur d'impression et le système d'exploitation).

S'il y a un routeur, vous pouvez utiliser BOOTP ou les autres méthodes décrites dans le présent chapitre pour saisir l'adresse IP.

Si votre administrateur a configuré le système pour fournir des adresses IP à l'aide de BOOTP, DHCP ou RARP, votre serveur d'impression Brother peut recevoir une adresse IP de l'un de ces systèmes d'allocation d'adresses IP. Dans ce cas, vous n'aurez pas besoin d'utiliser la commande ARP. La commande ARP ne peut être utilisée qu'une seule fois. Pour des raisons de sécurité, quand l'adresse IP d'un serveur d'impression Brother a été définie à l'aide de la commande ARP, il n'est pas possible d'utiliser de nouveau la commande ARP pour changer l'adresse. Le serveur d'impression ignore de telles tentatives. Si vous souhaitez changer l'adresse IP, utilisez un navigateur Web, TELNET (avec la commande SET IP ADDRESS) ou réinitialisez le serveur d'impression à ses valeurs par défaut (ce qui vous permettra d'utiliser de nouveau la commande ARP).

Pour configurer le serveur d'impression et vérifier la connexion, entrez la commande `ping ipaddress` où `ipaddress` correspond à l'adresse IP du serveur d'impression. Par exemple, `ping 192.189.207.2`.

## Utilisation de la console TELNET pour configurer l'adresse IP

Vous pouvez également utiliser la commande TELNET pour changer l'adresse IP.

L'utilisation de TELNET est une méthode efficace pour modifier l'adresse IP. Mais il faut qu'une adresse IP valide soit déjà programmée dans le serveur d'impression.

Tapez `TELNET ipaddress` à l'invite de commande système, où `ipaddress` correspond à l'adresse IP du serveur. Appuyez alors sur Retour ou Entrée pour obtenir l'invite «#» et entrez le mot de passe «**access**» (le mot de passe ne s'affiche pas à l'écran).

Vous devez entrer un nom d'utilisateur. Entrez ce que vous voulez en réponse à la demande.

Vous obtenez ensuite l'invite `Local>`. Tapez `SET IP ADDRESS ipaddress`, où `ipaddress` représente l'adresse IP que vous souhaitez attribuer au serveur d'impression (consultez votre administrateur de réseau pour savoir quelle adresse IP utiliser). Par exemple :

```
Local> SET IP ADDRESS 192.168.1.3
```

Il faut maintenant définir le masque de sous-réseau en tapant `SET IP SUBNET masque de sous-réseau`,

où `masque de sous-réseau` correspond au masque de sous-réseau que vous souhaitez attribuer au serveur d'impression (consultez votre administrateur de réseau pour savoir quel masque de sous-réseau utiliser). Par exemple :

```
Local> SET IP SUBNET 255.255.255.0
```

Si vous n'avez pas de sous-réseaux, utilisez l'un des masques de sous-réseau par défaut suivants :

255.0.0.0 pour les réseaux de classe A

255.255.0.0 pour les réseaux de classe B

255.255.255.0 pour les réseaux de classe C

Votre type de réseau peut être identifié par le groupe de chiffres le plus à gauche dans votre adresse IP. La valeur de ce groupe va de 1 à 127 pour les réseaux de classe A (par exemple, 13.27.7.1), de 128 à 191 pour les réseaux de classe B (par exemple, 128.10.1.30) et de 192 à 223 pour les réseaux de classe C (par exemple, 192.168.1.4).

Si vous avez une passerelle (routeur), entrez son adresse avec la commande `SET IP ROUTER adresserouteur`, où `adresserouteur` correspond à l'adresse IP de la passerelle que vous souhaitez attribuer au serveur d'impression. Par exemple :

```
Local> SET IP ROUTER 192.168.1.4
```

Tapez `SET IP METHOD STATIC` pour régler la méthode de configuration d'accès IP sur statique.

Pour vérifier que vous avez correctement entré les informations IP, tapez `SHOW IP`.

Tapez `EXIT` ou `Ctrl-D` (c.-à-d., maintenez la touche de contrôle enfoncée et tapez «D») pour terminer la session de la console déportée.

## Utilisation du logiciel serveur Brother Web BRAdmin pour IIS\* afin de configurer l'adresse IP

---

Le logiciel serveur Web BRAdmin est conçu pour vous aider à gérer tous les périphériques Brother connectés au réseau local ou longue portée. En installant le logiciel de serveur Web BRAdmin sur un ordinateur exécutant IIS\*, les administrateurs peuvent utiliser un navigateur Web pour se connecter au serveur Web BRAdmin qui peut ensuite communiquer avec l'appareil. Contrairement à l'utilitaire BRAdmin Professional, qui est exclusivement conçu pour les systèmes Windows®, le logiciel serveur Web BRAdmin est accessible à partir de n'importe quel ordinateur client disposant d'un navigateur Web prenant en charge Java.

Veuillez noter que ce logiciel ne se trouve pas sur le CD-ROM fourni avec votre appareil Brother.

Veuillez consulter le site <http://solutions.brother.com/webbradmin> pour en savoir plus sur ce logiciel et pour le télécharger.

IIS\* = Internet Information Server 4.0, 5.0 ou 5.1

## Installation si une file d'impression réseau ou partagée est utilisée (pilote d'imprimante seulement)



### Remarque

---

- Avant de commencer, vous devez configurer l'adresse IP sur votre appareil. Si vous n'avez pas configuré l'adresse IP, consultez le *Chapitre 2* d'abord.
  - Vérifiez que l'ordinateur hôte et le serveur d'impression se trouvent sur le même sous-réseau ou que le routeur est bien configuré pour transmettre les données entre les deux périphériques.
  - Avant de commencer l'installation, si vous utilisez un logiciel pare-feu personnel (par ex. le logiciel Internet Connection Firewall disponible sous Windows XP), désactivez-le. Vous pourrez le relancer quand vous serez sûr de pouvoir imprimer.
- 

- 1** Lancez le menu d'installation du CD-ROM conformément aux instructions figurant dans le Guide d'installation rapide.
- 2** Sélectionnez le nom du modèle de votre appareil et votre langue (si besoin est), puis cliquez sur **Installer des applications en option**.
- 3** Cliquez sur **Pilote d'imprimante (seulement)**.
- 4** Cliquez sur le bouton **Suivant** en réponse au message de bienvenue. Suivez les consignes qui s'affichent à l'écran.
- 5** Sélectionnez **Installation standard** puis cliquez sur le bouton **Suivant**.
- 6** Sélectionnez **Imprimante partagée en réseau** puis cliquez sur **Suivant**.
- 7** Sélectionnez votre file d'impression puis cliquez sur **OK**.



### Remarque

---

Contactez votre administrateur si vous n'êtes pas sûr de l'emplacement ou du nom de l'imprimante sur le réseau.

---

- 8** Cliquez sur **Terminer**.



## Caractéristiques techniques du serveur d'impression multifonction

<b>Systèmes d'exploitation</b>	Windows® 98/98SE/Me, Windows NT® 4.0, Windows® 2000/XP, Windows® XP Édition professionnelle x64 Mac OS® 9.1 à 9.2, Mac OS® X 10.2.4 ou supérieur	
<b>Protocoles</b>	TCP/IP: IPv4	ARP, RARP, BOOTP, DHCP, APIPA (Auto IP), ICMP, WINS/NetBIOS, DNS, mDNS, LPR/LPD, Custom Raw Port/Port9100, POP3/SMTP, IPP, FTP, TELNET, SNMP, HTTP, TFTP, LDAP
	TCP/IP: IPv6	ICMPv6, NDP, DNS, mDNS, LPR/LPD, Custom Raw Port/Port9100, POP3/SMTP, IPP, FTP, TELNET, SNMP, HTTP, TFTP, LDAP
<b>Type de réseau</b>	Réseau Ethernet 10/100BASE-TX	
<b>Impression en réseau</b>	Impression poste-à-poste sous Windows® 98/98SE/Me Impression TCP/IP sous Windows NT® 4.0 et Windows® 2000/XP Impression sur Macintosh® (Mac OS® 9.1-9.2 et Mac OS® 10.2.4 ou supérieur prenant en charge TCP/IP)	
<b>Configuration requise (pour les pilotes, BRAdmin Professional, les logiciels poste-à-poste, etc.)</b>	Vitesse minimale du processeur	Intel® Pentium® II ou équivalent pour Windows® 98/98SE/Me/2000 Professional/XP et Windows NT® 4.0 AMD Opteron™, AMD Athlon™64, Intel® Xeon™ avec processeur Intel® EM64T, Intel® Pentium® 4 avec processeur Intel® EM64T pour Windows® XP Édition professionnelle x64
	RAM minimale	32 Mo pour Windows® 98/98SE/Me 64 Mo pour Windows® 2000 Professional et Windows NT® 4.0 128 Mo pour Windows® XP 256 Mo pour Windows® XP Édition professionnelle x64
	RAM recommandée	128 Mo pour Windows® 98/98SE/Me 256 Mo pour Windows® 2000 Professional et Windows NT® 4.0 256 Mo pour Windows® XP 512 Mo pour Windows® XP Édition professionnelle x64
<b>Pour une connexion Macintosh®</b>	Ordinateur	Power Macintosh® prêt pour Ethernet
	Vitesse minimale du processeur	Tous les modèles de base répondent aux exigences minimales.
	RAM minimale	32 Mo pour Mac OS® 9.1 à 9.2 128 Mo pour Mac OS® X 10.2.4 ou supérieur
	RAM recommandée	64 Mo pour Mac OS® 9.1 à 9.2 160 Mo pour Mac OS® X 10.2.4 ou supérieur
<b>Utilitaires de gestion</b>	Utilitaire BRAdmin Professional	Windows® 98/98SE/Me, Windows NT® 4.0, Windows® 2000/XP
	BRAdmin Light	Mac OS® X 10.2.4 ou supérieur
	Web BRAdmin	Windows® 2000 Professional / Server / Advanced Server, Windows® XP Professional

## Tableau des fonctions et réglages par défaut

NIVEAU UN	NIVEAU DEUX	NIVEAU TROIS	NIVEAU QUATRE	OPTIONS	OPTIONS	
6.Réseau local (MFC-8460N et MFC-8860DN) 4.Réseau local (DCP-8065DN)	1.Config. TCP/IP	1.Méthode amorce		<b>Auto/</b> Statiq/ RARP/ BOOTP/ DHCP		
		2.Adresse IP		[169].[254].[001-254].[000-255] *1		
		3.Masq.ss. réseau		[255].[255].[000].[000] *1		
		4.Passerelle		[000].[000].[000].[000]		
		5.Nom du nœud		<b>BRN_XXXXXX</b> =(les 6 derniers chiffres représentent l'adresse Ethernet) (15 caractères max)	BRN_XXXXXX	
		6.Config.wins		<b>Auto/</b> Statiq		
		7.Serveur WINS		(Primaire) [000].[000].[000].[000]		
				(Secondaire) [000].[000].[000].[000]		
		8.Serveur DNS		(Primaire) [000].[000].[000].[000]		
				(Secondaire) [000].[000].[000].[000]		
	9.APIPA		<b>On/Off</b>			
	0.IPv6		Marche/ <b>Arrêt</b>			
	2.Ethernet			<b>Auto/</b> 100B-FD/ 100B-HD/ 10B-FD/ 10B-HD		
	3.Param. IFAX (pour MFC-8860DN seulement)	1.Internet	1.Adresse Courr		(60 caractères)	
			2.Serveur SMTP		[000].[000].[000].[000]	Nom (30 caractères max)
			3.Serveur POP3		[000].[000].[000].[000]	Nom (30 caractères max)
			4.Nom B. A. ltre		(20 caractères max)	
			5.Mot passe bal		Mot de passe :*****	Vérifier :*****
		2.Config RC cour	1.Réception auto		<b>On/Off</b>	
			2.Période RC		<b>10Min</b>	
3.Entête				Tout/ Sujet+De+A/ <b>Aucun</b>		
4.Eff.cour err.				<b>On/Off</b>		
5.Avis				On/ MDN/ <b>Off</b>		
3.Config TX cour		1.Sujet émetteur		<b>Tr fax internet</b>		
		2.Limite taille		On/ <b>Off</b>		
		3.Avis		On/ <b>Off</b>		
4.Config.Relai		1.Diff.relai		<b>On/Off</b>		

		2.Domaine relai	RelaiXX : XX=01-10 YYYYY=(jusqu'à 30 caractères)	Relai01*YYYYY
		3.Rapport Relais	On/Off	
4.Numér courriel (MFC-8860DN uniquement)	1.Couleur		<b>PDF/ JPEG</b>	
	2.Noir/Blanc		<b>TIFF/PDF</b>	
3.Numér. vers FTP (MFC-8460N, DCP-8065DN) 5.Numér. vers FTP (MFC-8860DN)	1.Couleur		<b>PDF/ JPEG</b>	
	2.Noir/Blanc		<b>TIFF/PDF</b>	
6.Télec. au serv (MFC-8860DN uniquement)			Marche/ <b>Arrêt</b> Préfixe/Suffixe	
7.Fuseau horaire (MFC-8860DN uniquement)			UTCXXX:XX	
0.Réglage usine	1.Init.		1.Oui 2.Non	
	2.Quitter			

- Les paramètres d'usine sont affichés en caractères gras.
- \*1: Le paramétrage par défaut de **Adresse IP** et **Masq.SS.réseau** peuvent être modifiés par la configuration de **APIPA**.

## Entrée de texte

Lors de la configuration de certaines sélections de menus, telles que Id station, vous devrez entrer du texte. Les touches numériques ont des lettres imprimées au-dessus. Les touches 0, # \* n'ont pas de lettres imprimées car elles sont utilisées pour les caractères spéciaux.

Appuyez sur la touche du chiffre approprié le nombre de fois requis pour accéder aux caractères ci-dessous :

(Pour configurer une adresse électronique)

Appuyez sur la touche	une fois	deux fois	trois fois	quatre fois	cinq fois	six fois	sept fois	huit fois
2	a	b	c	A	B	C	2	a
3	d	e	f	D	E	F	3	d
4	g	h	i	G	H	I	4	g
5	j	k	l	J	K	L	5	j
6	m	n	o	M	N	O	6	m
7	p	q	r	s	P	Q	R	S
8	t	u	v	T	U	V	8	t
9	w	x	y	z	W	X	Y	Z

(Pour configurer d'autres sélections de menu)

Appuyez sur la touche	une fois	deux fois	trois fois	quatre fois
2	A	B	C	2
3	D	E	F	3
4	G	H	I	4
5	J	K	L	5
6	M	N	O	6
7	P	Q	R	S
8	T	U	V	8
9	W	X	Y	Z

### Insertion d'espaces

Pour entrer une espace dans un numéro de télécopieur, appuyez une fois sur ► entre les numéros. Pour entrer une espace dans un nom, appuyez deux fois sur ► entre les caractères.

## Corrections

Si vous avez entré une mauvaise lettre et que vous désirez la modifier, appuyez sur ◀ pour déplacer le curseur sous le mauvais caractère, appuyez sur **Supprimer/Retour**.

## Répétition de lettres

Pour entrer un caractère sur la même touche que le caractère précédent, appuyez sur ▶ pour déplacer le curseur juste avant d'appuyer de nouveau sur la touche.

## Caractères spéciaux et symboles

Appuyez sur \*, # ou 0, puis sur ◀ ou ▶ pour placer le curseur en-dessous du caractère ou du symbole souhaité. Cliquez sur **OK** pour le sélectionner.

Appuyez sur *	pour	(espace) ! " # \$ % & ' ( ) * + , - . / €*
Appuyez sur #	pour	:: < = > ? @ [ ] ^ _
Appuyez sur 0	pour	Á À Ã Ä Ç É Ê Ë Ì Í Î Ï Ó Ô Õ Ö Ø Ù Ú Û

\* € n'est pas disponible pour les paramètres de IFAX.

# I

## Index

### A

Adresse IP ..... 7, 15  
APIPA ..... 5, 18, 81  
ARP ..... 81

### B

BINARY\_P1 ..... 79  
BIP ..... 35  
BOOTP ..... 5, 14, 80  
BRAdmin Light ..... 48  
BRAdmin Professional ..... 9, 10  
BRN\_XXXXXX\_P1 ..... 79  
BRN\_XXXXXX\_P1\_A1 ..... 79

### C

Caractéristiques ..... 85  
Carnet d'adresses BFP ..... 69  
Client DNS ..... 5  
Client SMTP ..... 6  
Config. WINS ..... 17  
Configuration à distance ..... 12  
Configuration simple du réseau ..... 73  
Courriel ..... 35

### D

DHCP ..... 5, 15, 79  
Diffusion ..... 70  
DNS ..... 11, 42, 51

### E

Ethernet ..... 19

### F

Fonctionnement de LDAP ..... 53  
FSI ..... 35  
FTP ..... 6

### G

Gestion à partir du Web ..... 50

### H

HTTP ..... 6, 11, 50

### I

IIS ..... 83  
Impression en réseau ..... 32  
Impression partagée sur réseau ..... 4  
Impression sous Windows® 2000/XP ..... 32  
Impression sous Windows® NT 4.0 ..... 34  
Impression sur Internet ..... 35  
Impression sur Macintosh® ..... 44  
Impression TCP/IP ..... 32  
Internet ..... 35  
IPP ..... 6, 35, 41, 77  
IPv6 ..... 6, 19

### L

LDAP ..... 6, 52  
Le centre de solutions Brother ..... 9, 48  
Liste des paramètres réseau ..... 31  
Logiciel d'impression Brother  
Internet Fax ..... 63  
LPR/LPD ..... 5

### M

Marques commerciales ..... i  
Masque de sous-réseau ..... 8, 16  
mDNS ..... 6  
Menu Réseau ..... 13  
MIME ..... 35  
Mot de passe ..... 32, 41

### N

Navigateur ..... 51  
Navigateur Web ..... 11  
navigateur Web ..... 48

### P

Panneau de commande ..... 10  
Paramètres du serveur d'impression ..... 10  
Passerelle ..... 8, 16  
PCL\_P1 ..... 79  
Ping ..... 74, 76  
POP3 ..... 36  
Port BFP ..... 65  
Port9100 ..... 5  
Poste-à-poste ..... 3  
POSTSCRIPT\_P1 ..... 79

Protocole ..... 5  
Protocole de transfert de  
courrier simple ..... 35  
Protocole de transfert hypertexte ..... 11, 50

## R

---

RARP ..... 5, 14, 80  
Restauration des paramètres réseau ..... 30  
RFC 1001 ..... 79  
Routeur ..... 8

## S

---

Serveur DNS ..... 18  
Serveur Web ..... 6  
Serveur WINS ..... 17  
Service ..... 79  
SMTP ..... 35, 39  
SNMP ..... 6

## T

---

TCP/IP ..... 5, 13  
TELNET ..... 6, 82  
Témoïn (serveur d'impression) ..... 74  
TEXT\_P1 ..... 79

## W

---

Web BRAdmin ..... 83  
Windows® 2000 ..... 32, 35, 41, 77  
Windows® XP ..... 32, 35, 41, 77