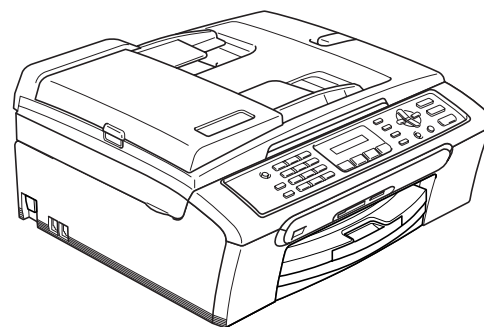


# MFC-240C



Перед началом эксплуатации машины необходимо настроить аппаратные средства и установить программное обеспечение. Просим прочитать данное Руководство по быстрой установке, в котором приводятся инструкции по настройке и установке.

## ШАГ 1

Установка аппарата








## ШАГ 2

Установка драйвера и программного обеспечения

**Установка завершена!**

Храните данное Руководство по быстрой установке, Руководство пользователя и вложенный компакт-диск в месте, где ими можно было бы в любое время легко и быстро воспользоваться для справки.

## Символы, используемые в данном руководстве

 Внимание	 Осторожно	 Неправильная установка
Информирует о том, что необходимо делать во избежание возможной травмы.	Определяет процедуры, которые вы должны соблюдать или которых вы должны избегать для предупреждения возможного повреждения машины или других предметов.	Предупреждает об устройствах или операциях, несовместимых с машиной.
 Примечание	 Руководство пользователя или Руководство по использованию программного обеспечения	
Сообщает, как реагировать на ситуацию, которая может возникнуть, или предоставляет информацию о том, как данная операция влияет на другие характеристики.	Указывает ссылку на идущее в комплекте Руководство пользователя или Руководство по использованию программного обеспечения.	

## Начало

---

Компоненты, находящиеся в картонной коробке.....	2
Панель управления.....	3

## ШАГ 1 – Установка аппарата

---

Снятие защитных элементов.....	4
Загрузка бумаги.....	4
Подключение к телефонной линии.....	6
Подключение кабеля питания.....	6
Установка чернильных картриджей.....	7
Контроль качества печати.....	9
Настройка контраста ЖКД.....	10
Изменение языка на ЖКД.....	10
Настройка даты и времени.....	11
Задание идентификатора станции.....	11
Задание тонального или импульсного набора.....	12
Настройка типа телефонной линии.....	12
Выбор режима приема.....	13

## ШАГ 2 – Установка драйвера и программного обеспечения

---

### Windows®

Использование соединительного кабеля USB (для Windows® 98/98SE/Me/2000 Professional/XP/XP Professional x64 Edition).....	16
---	----

### Macintosh®

Использование соединительного кабеля USB (для Mac OS® X 10.2.4 и выше).....	19
--	----

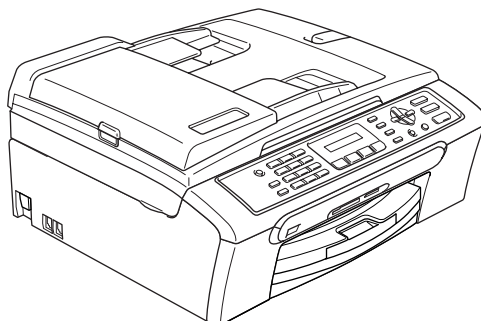
## Расходные материалы

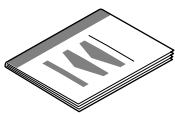

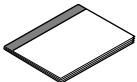


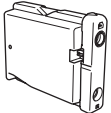
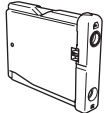
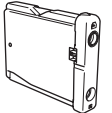
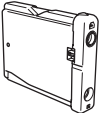
---

Запасные расходные материалы.....	22
Чернильный картридж.....	22

## Компоненты, находящиеся в картонной коробке

Компоненты, находящиеся в картонной коробке, для разных стран могут быть разными. Сохраните весь упаковочный материал и картонную коробку на случай, если по каким-либо причинам вам придется перевозить машину.



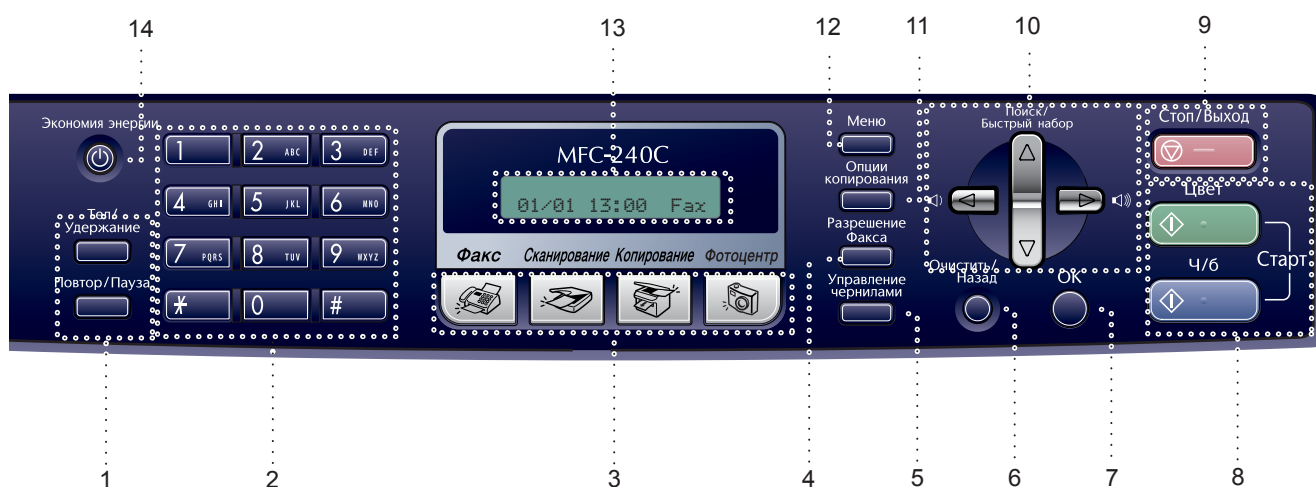
 <b>Руководство по быстрой установке</b>	 <b>Компакт-диск</b>	 <b>Руководство пользователя</b>	
 <b>Телефонный провод</b>	 <b>Кабель питания</b>		
 <b>Черный (LC1000BK)</b>	 <b>Желтый (LC1000Y)</b>	 <b>Голубой (LC1000C)</b>	 <b>Пурпурный (LC1000M)</b>
<b>Чернильные картриджи</b>			

Соединительный кабель USB не является стандартной принадлежностью.


- Проверьте, что вы используете кабель USB 2.0 длиной не более 2 м (6 футов).
- Машина имеет интерфейс USB, совместимый с техническими условиями интерфейса USB 2.0.
- Пока НЕ подключайте соединительный кабель.

Соединительный кабель подключается при инсталляции программного обеспечения.

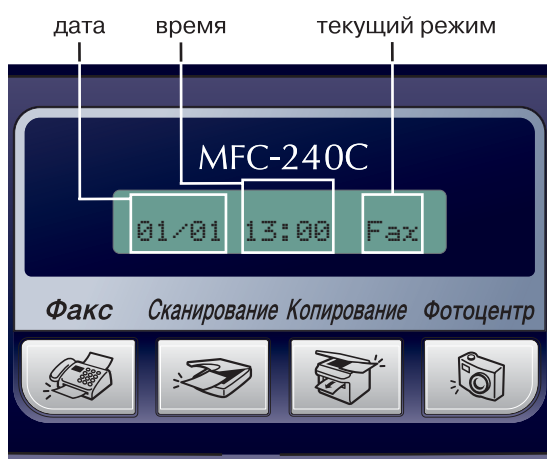
## Панель управления



- |                                  |                                       |
|----------------------------------|---------------------------------------|
| 1 Клавиши факса и телефона       | 8 Клавиши "Старт"                     |
| 2 Клавиатура набора номера       | 9 Клавиша "Стоп/Выход"                |
| 3 Клавиши выбора режимов         | 10 Клавиши навигации                  |
| 4 Клавиша "Разрешение факса"     | 11 Клавиша "Опции копирования"        |
| 5 Клавиша "Управление чернилами" | 12 Клавиша "Меню"                     |
| 6 Клавиша "Очистить/Назад"       | 13 ЖКД (жидкокристаллический дисплей) |
| 7 Клавиша "ОК"                   | 14 Клавиша "Экономия энергии"         |

 Более подробную информацию о панели управления см. в разделе "Панель управления" в Главе 1 Руководства пользователя.

### Примечание



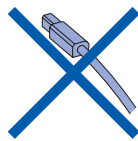
Когда машина не используется, она возвращается к показанному выше дисплею по умолчанию. На дисплее по умолчанию отображается дата, время и текущий режим приема.

## 1 Снятие защитных элементов

- 1 Снимите защитную ленту и пленку, закрывающую стекло сканера.
- 2 Уберите пакет с картриджами с верхней части лотка для бумаги.

### ⊘ Неправильная настройка

**НЕ** подключайте кабель USB. Кабель USB подключается при установке программного обеспечения.

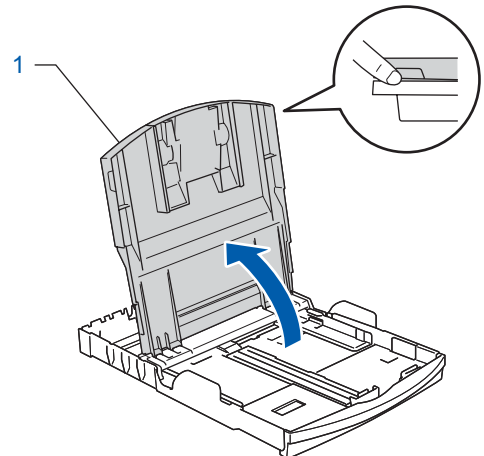
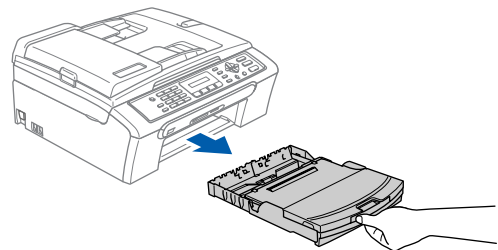


## 2 Загрузка бумаги

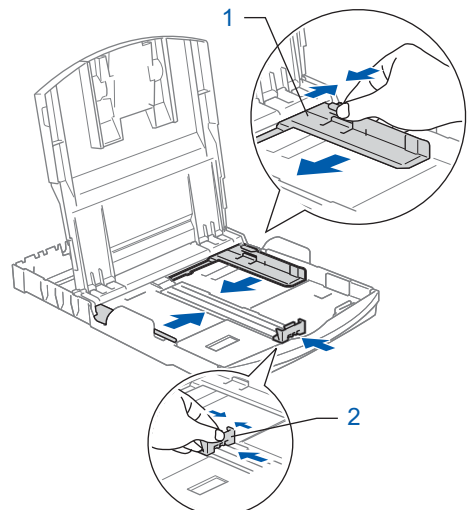


Можно загрузить до 100 листов бумаги 80 г/м<sup>2</sup> (20 фунтов).  
Более подробная информация приводится в разделе “Разрешенная к применению бумага и другие материалы для печати” в Главе 2 Руководства пользователя.

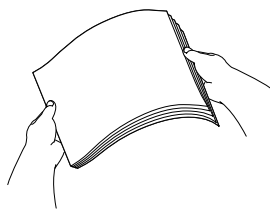
- 1 Полностью выдвиньте лоток для бумаги из машины и поднимите крышку лотка для выходящей бумаги (1).



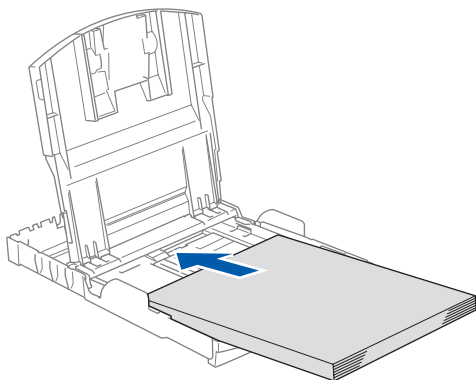
- 2 Нажмите и переместите боковые направляющие для бумаги (1) и направляющие по длине бумаги (2) для соответствия формату бумаги.



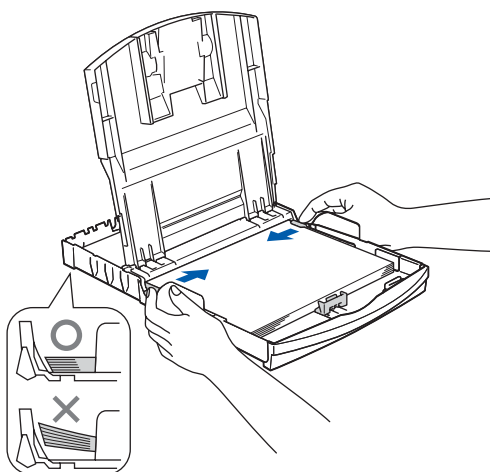
- 3** Хорошо расправьте пачку бумаги для предупреждения ее замятия и неправильной подачи.



- 4** Осторожно положите бумагу в лоток для бумаги стороной для печати вниз верхним краем вперед. Проверьте, что бумага в лотке положена ровно.



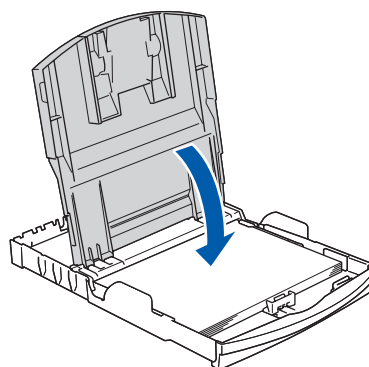
- 5** Осторожно отрегулируйте двумя руками боковые направляющие для бумаги по формату бумаги. Проверьте, чтобы направляющие для бумаги прикасались к краям листов бумаги.



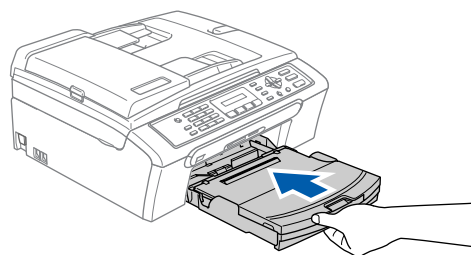
## **Примечание**

Следите за тем, чтобы не заталкивать бумагу слишком далеко, так как она может подняться в задней части лотка и вызвать проблемы с подачей бумаги.

- 6** Закройте крышку лотка для выходящей бумаги.



- 7** Медленно вставьте лоток для бумаги до конца в машину.



- 8** Удерживая лоток для бумаги на месте, выдвиньте откидной лоток (1) до щелчка и откройте откидной лоток для бумаги (2).

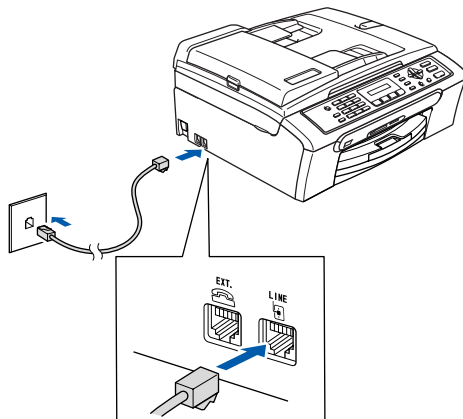


## **Примечание**

Не используйте откидной лоток для бумаги для формата Legal.

## 3 Подключение к телефонной линии

- 1 Подключите телефонный провод. Подключите один конец телефонного провода к разъему на машине, обозначенному **LINE**, а другой конец – к модульной настенной розетке.

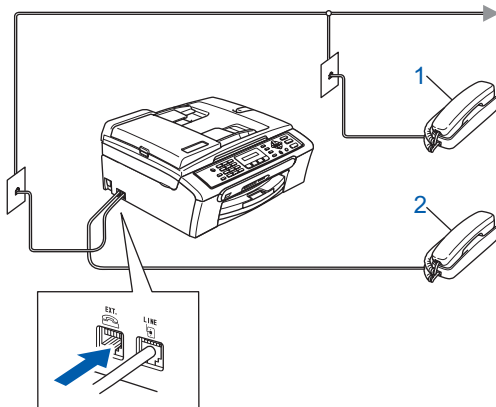


### ⊘ Неправильная настройка

**НЕ** подключайте кабель USB. Кабель USB подключается при установке программного обеспечения.

### 📝 Примечание

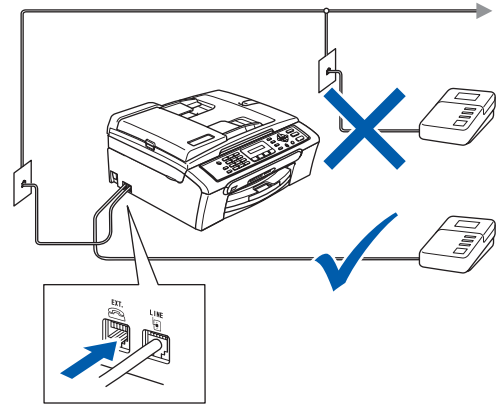
Если на одной телефонной линии с машиной установлен внешний телефон, подключите его, как показано ниже.



- 1 Дополнительный телефон
- 2 Внешний телефон

### 📝 Примечание

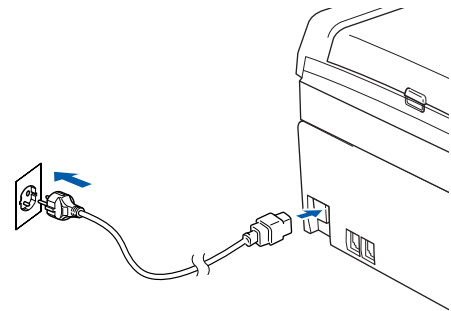
Если на одной телефонной линии с машиной установлен внешний автоответчик, подключите его, как показано ниже.



При использовании внешнего автоответчика задайте режим приема на "Внешний А/О". Более подробная информация приводится в пункте "Подключение внешнего автоответчика" в Главе 7 Руководства пользователя.

## 4 Подключение кабеля питания

- 1 Подключите кабель питания.



### ⚠ ПРЕДУПРЕЖДЕНИЕ

- Машина должна быть оснащена заземленным штепселем.
- Ввиду того, что машина заземляется через электрическую розетку, вы можете защитить себя от связанных с электричеством потенциально опасных условий на телефонной сети, оставляя кабель питания подключенным к машине при ее подключении к телефонной линии. Подобным же образом можно защитить себя при перемещении машины, вначале отключая телефонную линию, а затем – кабель питания.



## 5 Установка чернильных картриджей

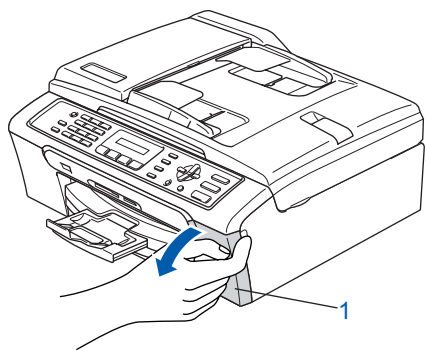
### ⚠ ПРЕДУПРЕЖДЕНИЕ

При попадании чернил в глаза сразу же промойте их водой, а при раздражении обратитесь к врачу.

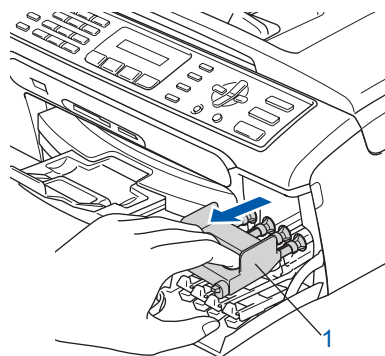
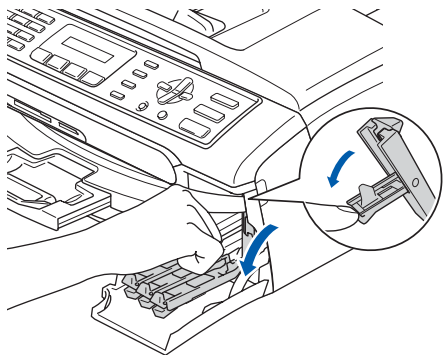
- 1 Проверьте, что включено электропитание. На дисплее отображается:

Нет картриджа

- 2 Откройте крышку отсека с картриджами (1).



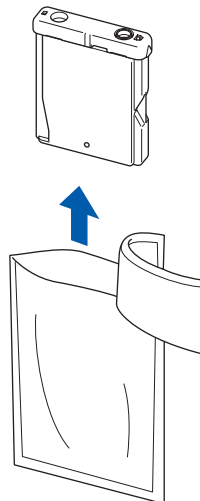
- 3 Нажмите на все рычаги разблокировки и выньте желтую защитную деталь (1).



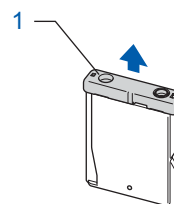
### 📝 Примечание

Не выбрасывайте желтую защитную деталь. Она потребуется при перевозке машины.

- 4 Выньте картридж.

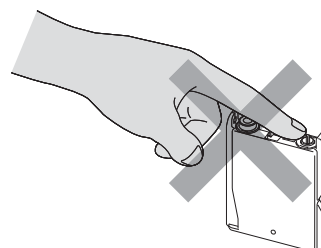


- 5 Осторожно снимите защитный желтый колпачок (1).



### ⊘ Неправильная настройка

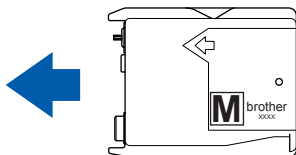
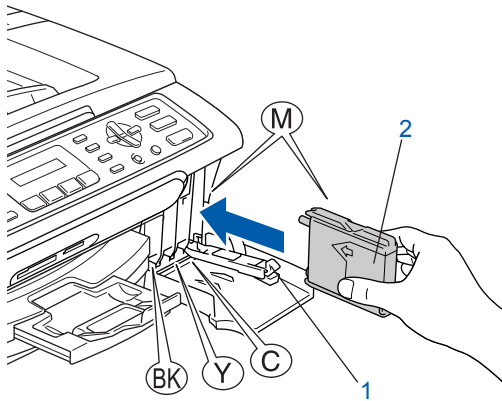
НЕ прикасайтесь к зоне, показанной на рисунке ниже.



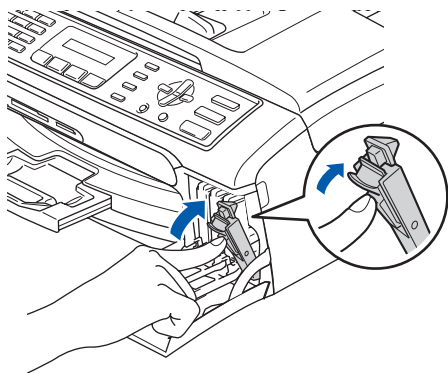
### 📝 Примечание

Если при открытии пакета защитный желтый колпачок снимется, картридж не будет поврежден.

- 6** Установите каждый картридж в направлении, показанном стрелкой на наклейке. Следите, чтобы цвет рычага разблокировки (1) совпадал с цветом картриджа (2), как показано на рисунке ниже.



- 7** Поднимите каждый рычаг разблокировки и толкните его так, чтобы был слышен щелчок, а затем закройте отсека с картриджами.

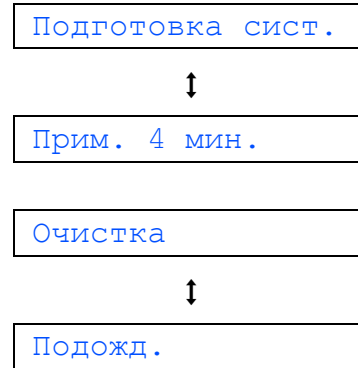


#### Примечание

*Если на дисплее отображается Уст. черный, Уст. желтый, Уст. голубой или Уст. пурпурный после того, как вы установили картриджи, проверьте, что картриджи установлены правильно.*

Машина выполнит очистку системы трубок для чернил для первого применения. Этот процесс выполняется только один раз, при первой установке картриджей. Процесс очистки продолжается около четырех минут.

На дисплее отображается:



## ! ОСТОРОЖНО

- НЕ вынимайте картриджи, если не требуется их замена. При этом может уменьшиться количество чернил и машина не будет знать, сколько чернил осталось в картридже.
- НЕ трясите картриджи. При попадании чернил на кожу или одежду немедленно промойте их мылом или другим моющим средством.
- НЕ вставляйте и не вынимайте картриджи несколько раз подряд. При этом чернила могут просочиться из картриджа.
- При смешивании цветов при установке картриджа в неправильное положение после правильной установки картриджа несколько раз очистите печатающую головку. (См. “Очистка печатающей головки” в Приложении В Руководства пользователя).
- После открытия картриджа установите его в машину и используйте в течение шести после установки. Используйте запечатанные картриджи до истечения срока годности, указанного на их упаковке.
- НЕ разбирайте картридж – это может привести к утечке из него чернил.
- Многофункциональные устройства Brother предназначены для работы с чернилами с особыми характеристиками и обеспечивают оптимальный результат при использовании фирменных чернильных картриджей Brother. Компания Brother не может гарантировать такую оптимальную работу при использовании чернил или чернильных картриджей с другими характеристиками. Поэтому компания Brother не рекомендует использовать с данной машиной картриджи других фирм или заполнять пустые картриджи чернилами из других источников. Если в результате использования с данной машиной несовместимых материалов будет повреждена печатающая головка или другие части этой машины, на связанные с этим ремонтные работы гарантия может не распространяться.

## 6 Контроль качества печати

- 1** По завершении цикла очистки на дисплее будет отображено:

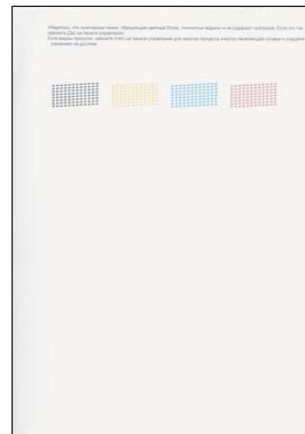
Уст. бумагу и



Нажмите Старт

- 2** Проверьте, что бумага загружена в лоток для бумаги. Нажмите **Цвет Старт**. Машина начинает печатать лист контроля качества печати (только при начальной установке чернильных картриджей).

- 3** Проверьте качество четырех цветных блоков на листе. (черный/желтый/голубой/пурпурный)



### ⊘ Неправильная настройка

Не прикасайтесь к печатной поверхности бумаги сразу после печати: поверхность может быть еще сырой и испачкать пальцы.

- 4** На дисплее отображается:

Кач-во нормальн?



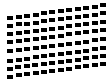
1.Да 2.Нет

5

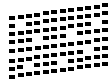
Выполните одну из следующих операций:

- Если все линии четкие и видимые, нажмите **1** (Да) на клавиатуре набора номера для завершения контроля качества.
- Если наблюдается нехватка коротких линий, нажмите **2** (Нет) на клавиатуре набора номера и переходите к пункту **6**.

В порядке



Низкое



6

На ЖКД отображается вопрос, в порядке ли качество для черно-белой и цветной печати. Нажмите **1** (Да) или **2** (Нет) на клавиатуре набора номера.

Черн. нормал.?



1. Да 2. Нет

Цвет нормальный?



1. Да 2. Нет

После нажатия **1** (Да) или **2** (Нет) для черно-белой и цветной печати на ЖКД отображается:

Начать чистку?



1. Да 2. Нет

7

Нажмите **1** (Да), машина начнет очистку цветов.

8

После завершения очистки нажмите **Цвет Старт**. Машина снова начинает печать листа контроля качества печати, а затем возвращается к пункту **3**.

7

## Настройка контраста ЖКД

Можно отрегулировать контраст ЖКД для получения более резкого и яркого изображения на дисплее. Если со своего рабочего места вы плохо видите, что отображается на ЖКД, для улучшения видимости рекомендуем выполнить следующие настройки контраста.

1

Нажмите **Меню**, **1**, **7**.

2

Нажмите ▲ или ▼ для выбора **Темный** или **Светлый**.

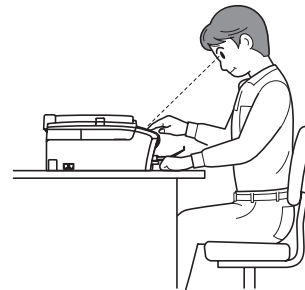
3

Нажмите **ОК**.

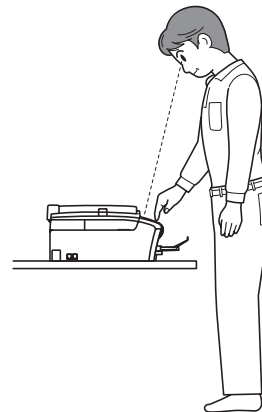
4

Нажмите **Стоп/Выход**.

Контраст: Светлый.



Контраст: Темный.



8

## Изменение языка на ЖКД

Можно изменить язык, используемый для отображения на дисплее.

1

Нажмите **Меню**.

2

Нажмите **0**.

3

Нажмите **0**.

4

Нажмите ▲ или ▼ для выбора языка. Нажмите **ОК**.

5

Нажмите **Стоп/Выход**.

## 9 Настройка даты и времени

Машина отображает дату и время, а если вы задали идентификатор станции, он будет добавляться к каждому отправляемому вами факсу.

- 1 Нажмите **Меню**.
- 2 Нажмите **0**.
- 3 Нажмите **2**.
- 4 С клавиатуры набора номера введите две последние цифры года и нажмите **ОК**.

Год: 2007

(напр., введите **0 7** для 2007 года.)

- 5 С клавиатуры набора номера введите две цифры месяца и нажмите **ОК**.

Месяц: 03

(напр., введите **0 3** для марта.)

- 6 С клавиатуры набора номера введите две цифры дня и нажмите **ОК**.

День: 01


(напр., введите **0 1** для первого числа месяца.)

- 7 С клавиатуры набора номера введите время в 24-часовом формате и нажмите **ОК**.

Время: 15:25

(напр., введите **1 5, 2 5** для 3:25 пополудни.)

- 8 Нажмите **Стоп/Выход**.

 Для проверки текущей даты и времени распечатайте перечень пользовательских настроек. (См. "Печать отчетов" в Главе 9 Руководства пользователя.)

## 10 Задание идентификатора станции

Вам необходимо записать в память свое имя и номер факса, которые будут печататься на всех отправляемых вами факсах.




- 1 Нажмите **Меню**.
- 2 Нажмите **0**.
- 3 Нажмите **3**.
- 4 С клавиатуры набора номера введите номер вашего факса (до 20 цифр), а затем нажмите **ОК**. Для ввода "+" международных кодов нажмите **Ж**. Например, для ввода кода Великобритании "+44" нажмите **Ж, 4, 4**, а затем – остальную часть номера.

Факс: +44XXXXXXXXX

- 5 Введите свое имя (до 20 знаков), пользуясь клавиатурой набора номера, и нажмите **ОК**.

Имя: \_

### Примечание


- Для ввода имени пользуйтесь следующей таблицей.
- Если вам необходимо ввести знак, который находится на той же клавише, что и предыдущий, нажмите  для перемещения курсора вправо.
- Если вы неправильно ввели букву и хотите заменить ее, нажмите  или  для перемещения курсора под неправильный знак и нажмите **Очистить/Назад**.

Нажмите клавишу	Один раз	Два раза	Три раза	Четыре раза
2	A	B	C	Б
3	D	E	F	Ж
4	G	H	I	Й
5	J	K	L	У
6	M	N	O	Ч
7	P	Q	R	S
8	T	U	V	Ы
9	W	X	Y	Z

- 6 Нажмите **Стоп/Выход**.

### Примечание

Если вы желаете повторить ввод, нажмите **Стоп/Выход** для начала с пункта 1.

 Более подробно см. пункт "Ввод текста" в Приложении С Руководства пользователя.

## 11 Задание тонального или импульсного набора

Ваша машина поступает к вам настроенной на тональный набор номера. Если у вас используется импульсный режим набора номера (ротационный), вам необходимо изменить режим набора номера.

- 1 Нажмите **Меню**.
- 2 Нажмите **0**.
- 3 Нажмите **4**.
- 4 Нажмите **▲** или **▼** для выбора **Импульсный** (или **Тоновый**).  
Нажмите **ОК**.
- 5 Нажмите **Стоп/Выход**.

## 12 Настройка типа телефонной линии

Если для отправки и приема факсов вы подключаете машину к линии с офисной АТС или ISDN, необходимо соответствующим образом изменить тип телефонной линии, выполняя следующие операции.

- 1 Нажмите **Меню**.
- 2 Нажмите **0**.
- 3 Нажмите **6**.
- 4 Нажмите **▲** или **▼** для выбора **PBX, ISDN** (или **Обычная**).  
Нажмите **ОК**.
- 5 Нажмите **Стоп/Выход**.

### Офисная АТС и ПЕРЕДАЧА

Машина изначально установлена на настройку "Нормальная", что позволяет ей подключаться к стандартной линии телефонной сети общего пользования. Однако во многих офисах используется централизованная телефонная система или офисная АТС. Ваша машина может быть подключена к большинству типов офисных АТС. Функция повторного вызова машины поддерживает только повторный вызов через временной интервал (TBR). TBR будет работать с большей частью систем офисных АТС, позволяя вам получать доступ к внешней линии или переводить вызовы на другой дополнительный аппарат. Эта функция работает при нажатии кнопки **Тел/Удержание**.



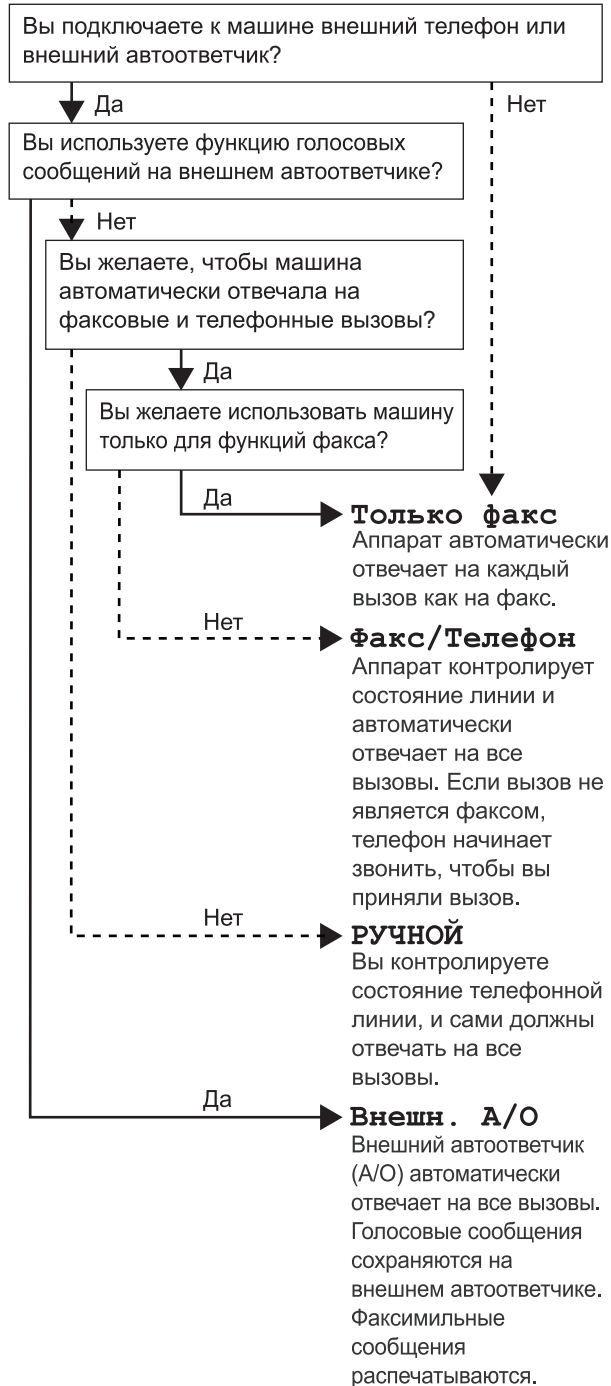
### Примечание

*Можно запрограммировать нажатие клавиши **Тел/Удержание** в качестве части номера, сохраняемого как номер для быстрого набора. При программировании номера для быстрого набора вначале нажмите **Тел/Удержание** (на экране отображается "!"), затем введите телефонный номер. После этого вам не придется нажимать **Тел/Удержание** каждый раз перед набором номера, заданного для быстрого набора. (См. "Сохранение номеров для упрощенного набора" в Главе 8 Руководстве пользователя.)*

## 13 Выбор режима приема

Существует четыре режима приема:

Только факс, Факс/Телефон, РУЧНОЙ и Внешн. А/О.



6 Нажмите **Стоп/Выход**.



Более подробно см. "Использование режимов приема" в Главе 6 в Руководстве пользователя.

### Перейдите на

Для установки драйверов переходите к разделу *Вложенный компакт-диск "MFL-Pro Suite"* на следующей странице.

- 1 Нажмите **Меню**.
- 2 Нажмите **0**.
- 3 Нажмите **1**.
- 4 Нажмите **▲** или **▼** для выбора режима.
- 5 Нажмите **ОК**.

## Вложенный компакт-диск “MFL-Pro Suite”

### Windows®



#### Установить MFL-Pro Suite

Можно установить программу MFL-Pro Suite и многофункциональные драйверы.



#### Уст. др. драйверов или утилит

Можно установить дополнительные утилиты MFL-Pro Suite, установить без PaperPort® SE или установить только драйвер принтера.



#### Руководство пользователя

Просмотр Руководства по использованию программного обеспечения в формате HTML. Руководство по использованию программного обеспечения включает инструкции по функциям, доступным при подключении к компьютеру. (напр., детали по печати и сканированию)



#### Регистрация в интеракт. режиме

Вы будете направлены на страничку регистрации оборудования Brother в Интернете для быстрой регистрации вашей машины.



#### Brother Solutions Center

Можно выйти на Brother Solutions Center, сайт в Интернете, предлагающий информацию по вашему изделию Brother, включая наиболее часто задаваемые вопросы, Руководства пользователя, обновления драйверов и рекомендации по использованию вашей машины.



#### Ремонт пакета программ MFL-Pro

При возникновении ошибки при установке MFL-Pro Suite используйте эту функцию для автоматического ремонта и переустановки MFL-Pro Suite.

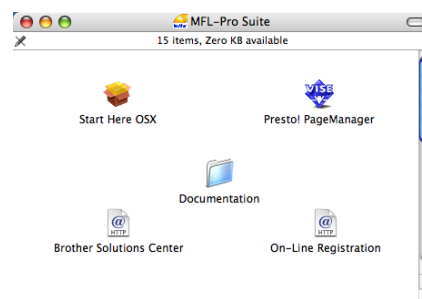


#### Примечание

*MFL-Pro Suite включает драйвер принтера, драйвер сканера, ControlCenter3 Brother, ScanSoft® PaperPort® SE с программой оптического распознавания текста и шрифтами True Type®.*

*PaperPort® SE с программой оптического распознавания текста – это программа управления документами для просмотра отсканированных документов.*

### Macintosh®



#### Start Here OSX

Можно установить программу MFL-Pro Suite, в которую входят драйвер принтера, драйвер сканера и ControlCenter2 Brother для Mac OS® 10.2.4 и выше.



#### Presto! PageManager

Можно также установить Presto!® PageManager® для добавления функции оптического распознавания текста к ControlCenter2 Brother и обеспечения простого сканирования, пересылки и организации фотографий и документов.



#### Documentation

Просмотр Руководства по использованию программного обеспечения в формате HTML. Руководство по использованию программного обеспечения включает инструкции по функциям, доступным при подключении к компьютеру. (напр., детали по печати и сканированию)



#### Brother Solutions Center

Можно выйти на Brother Solutions Center, сайт в Интернете, предлагающий информацию по вашему изделию Brother, включая наиболее часто задаваемые вопросы, Руководства пользователя, обновления драйверов и рекомендации по использованию вашей машины.



#### On-Line Registration

Вы будете направлены на страничку регистрации оборудования Brother в Интернете для быстрой регистрации вашей машины.



Следуйте указаниям на этой странице в соответствии с операционной системой и интерфейсом подключения.  
Для получения последних версий драйверов и документации, а также при возникновении вопросов или проблем обращайтесь в Центр решений Brother Solutions Center (непосредственно по ссылке из драйвера или зайдите на веб-сайт <http://solutions.brother.com>).

## Windows®



Использование соединительного кабеля USB  
(для Windows® 98/98SE/Me/2000 Professional/XP/XP Professional x64 Edition) ... 16

## Macintosh®



Использование соединительного кабеля USB  
(для Mac OS® X 10.2.4 и выше)..... 19

## Использование соединительного кабеля USB (для Windows® 98/98SE/Me/2000 Professional/XP/XP Professional x64 Edition)

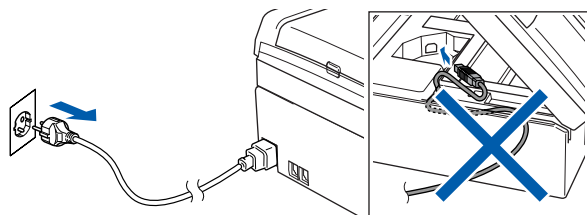
### ВАЖНАЯ ИНФОРМАЦИЯ

Проверьте, что были выполнены инструкции, приведенные в пункте 1 *Установка аппарата* на стр. 4 через 13.

#### Примечание

- Перед установкой MFL-Pro Suite закройте все приложения.
- Проверьте, что в карт-ридер машины не вставлены карты памяти.

- 1 Если вы уже подключили соединительный кабель, отключите машину от электрической розетки и от компьютера.



- 2 Включите компьютер.  
(Для Windows® 2000 Professional/XP/XP Professional x64 Edition необходимо входить в систему с правами администратора).

- 3 Установите приложенный компакт-диск в привод компакт-дисков. При появлении экрана с названиями моделей выберите свою машину. При появлении экрана выбора языка выберите язык.

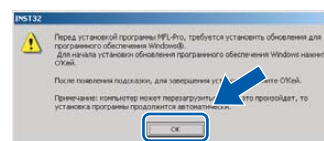


- 4 Появится главное меню компакт-диска. Щелкните **Установить MFL-Pro Suite**.



#### Примечание

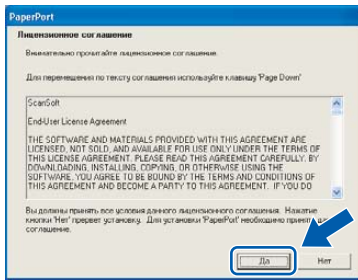
- Если это окно не открывается, используйте Windows® Explorer для выполнения программы **setup.exe** из корневой папки компакт-диска Brother.
- Если вы работаете в Windows® 2000 Professional и не установили пакет обновления 3 (SP3) или выше:  
Для доступа к функциям "Фотоцентра" с компьютера может потребоваться вначале установить обновление Windows® 2000. Обновление Windows® 2000 входит в инсталлятор MFL-Pro Suite. Для установки обновления выполните приведенные ниже операции:  
1 Щелкните **ОК** для начала установки обновлений Windows®.



- 2 Когда будет дана подсказка, щелкните **ОК** для перезапуска компьютера.
- 3 После перезагрузки компьютера установка MFL-Pro Suite будет продолжаться автоматически.

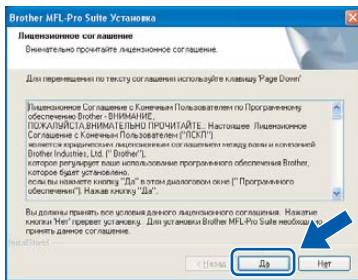
Если установка не продолжается автоматически, снова откройте главное меню, вынув и снова установив компакт-диск, или два раза щелкните программу **setup.exe** из корневой папки и продолжайте с пункта 4 для установки MFL-Pro Suite.

- 5** После прочтения и принятия лицензионного соглашения ScanSoft® PaperPort® SE щелкните **Да**.

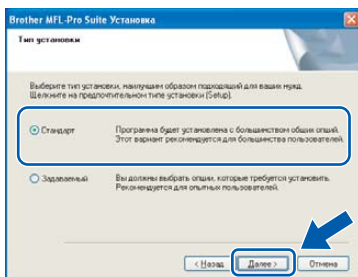


- 6** Установка PaperPort® SE начнется автоматически, а за ней последует установка MFL-Pro Suite.

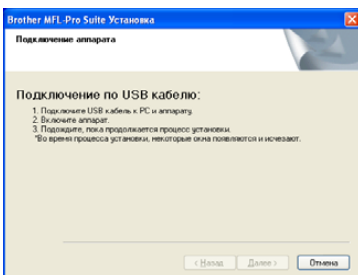
- 7** При появлении окна лицензионного соглашения на программное обеспечение Brother MFL-Pro Suite щелкните **Да**, если вы согласны с лицензионным соглашением на программное обеспечение.



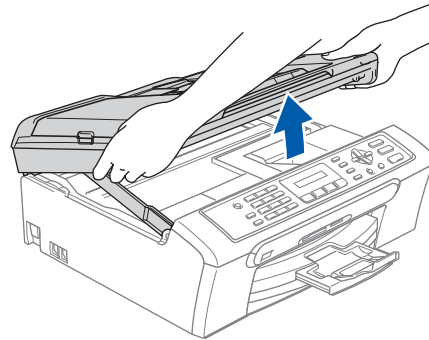
- 8** Выберите **Стандарт** и щелкните **Далее**. Установка будет продолжаться.




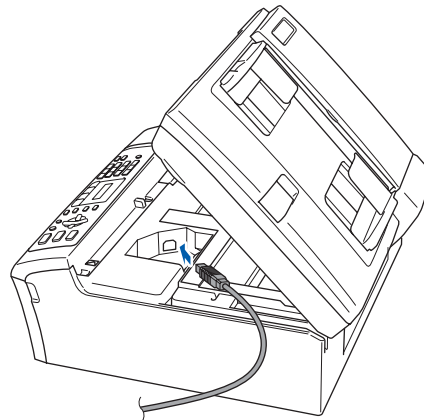
- 9** При появлении этого экрана переходите к следующему пункту.



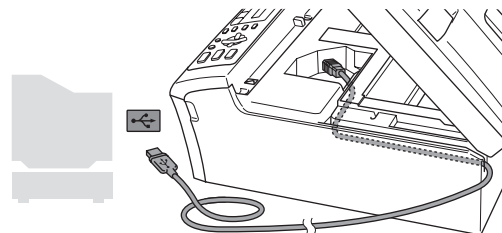
- 10** Обеими руками при помощи пластиковых язычков с обеих сторон машины поднимите крышку сканера до ее надежной фиксации в открытом положении.



- 11** Подключите кабель USB к разъему USB, обозначенному символом . Разъем USB находится внутри машины, как показано ниже.



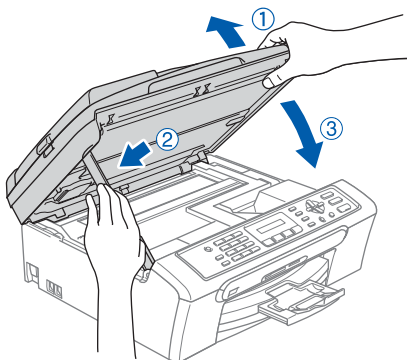
- 12** Осторожно введите кабель USB в канавку как показано ниже, проложите его вокруг машины к задней ее части. Затем подключите кабель к сети.



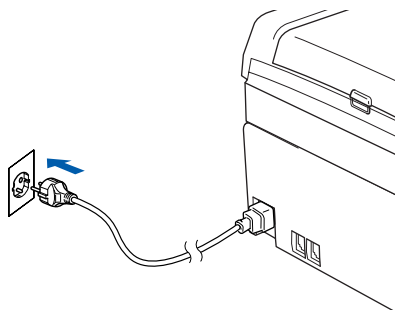
## ⊘ Неправильная настройка

- НЕ подключайте машину к порту USB на клавиатуре или незапитываемому USB-концентратору. Brother рекомендует выполнять подключение машины непосредственно к компьютеру.
- Проверьте, что кабель не мешает закрытию крышки, иначе может произойти ошибка.

- 13** Приподнимите крышку сканера для отпущения блокировки (①). Осторожно толкните опору крышки сканера вниз (②) и закройте крышку сканера (③).



- 14** Включите машину, подключая кабель питания.

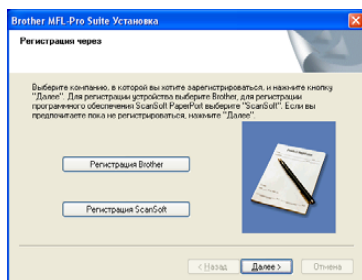


Установка драйверов Brother начнется автоматически. Инсталляционные экраны появляются один за другим. **Подождите несколько секунд до появления всех экранов.**

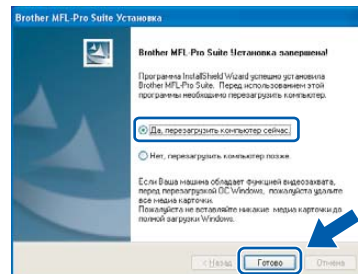
### ⊘ Неправильная настройка

**НЕ** пытайтесь закрыть какой-либо из этих экранов во время этой установки.

- 15** При отображении экрана регистрации через Интернет сделайте свой выбор и выполните представляемые на экране инструкции.



- 16** Щелкните **Готово** для перезапуска компьютера. (После перезапуска компьютера при работе в Windows® 2000 Professional/XP/XP Professional x64 Edition необходимо входить в систему с правами администратора.)



### 📝 Примечание

После перезапуска компьютера автоматически запустится диагностика установки. Если установка прошла неудачно, появится окно результатов установки. Если диагностика показывает неудачу, выполните приводимые на экране инструкции или прочитайте интерактивную справку и ответы на часто задаваемые вопросы в **Пуск/Все программы (Программы)/Brother/MFC-XXXX**.



**Программное обеспечение MFL-Pro Suite было установлено и установка завершена.**

### 📝 Примечание

- MFL-Pro Suite включает драйвер принтера, драйвер сканера, ControlCenter3 Brother, ScanSoft® PaperPort® SE с программой оптического распознавания текста и шрифтами True Type®. PaperPort® SE с программой оптического распознавания текста – это программа управления документами для просмотра отсканированных документов.
- Windows® XP Professional x64 Edition не поддерживает новый интерфейс пользователя Brother ControlCenter3 (Для получения более подробной информации смотрите Руководство пользователя по программному обеспечению на компакт диске).

## Использование соединительного кабеля USB (для Mac OS® X 10.2.4 и выше)

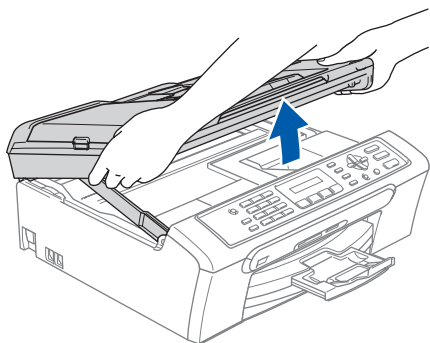
### ВАЖНАЯ ИНФОРМАЦИЯ


Проверьте, что были выполнены инструкции, приведенные в пункте 1 *Установка аппарата* на стр. 4 через 13.

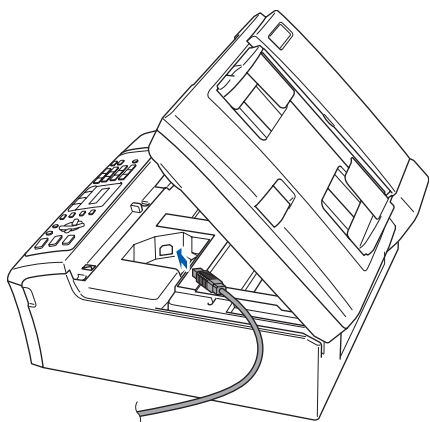
#### Примечание

Пользователей Mac OS® X 10.2.0-10.2.3 просим выполнить апгрейд до Mac OS® X 10.2.4 или выше. (Последнюю информацию для Mac OS® X см. на сайте <http://solutions.brother.com>)

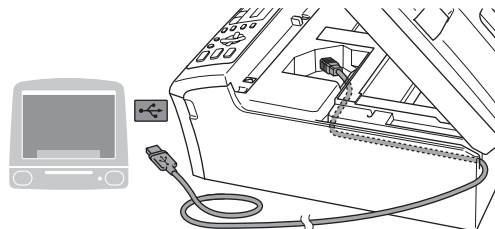
- 1 Обеими руками при помощи пластиковых язычков с обеих сторон машины поднимите крышку сканера до ее надежной фиксации в открытом положении.



- 2 Подключите кабель USB к разъему USB, обозначенному символом . Разъем USB находится внутри машины, как показано ниже.



- 3 Осторожно введите кабель USB в канавку как показано ниже, проложите его вокруг машины к задней ее части. Затем подключите кабель к сети.

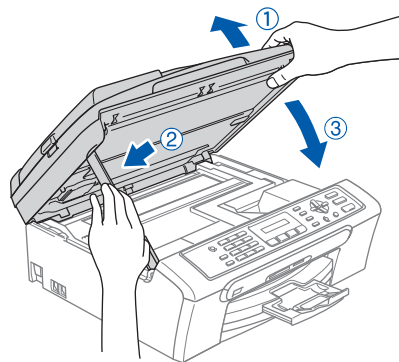


Macintosh®  
USB

### Неправильная настройка

- НЕ подключайте машину к порту USB на клавиатуре или незапитываемому USB-концентратору. Brother рекомендует выполнять подключение машины непосредственно к компьютеру.
- Проверьте, что кабель не мешает закрытию крышки, иначе может произойти ошибка.

- 4 Приподнимите крышку сканера для отпускания блокировки (1). Осторожно толкните опору крышки сканера вниз (2) и закройте крышку сканера (3).



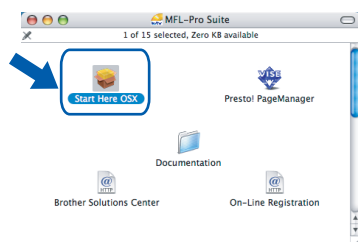
#### Примечание

Включите машину, подключая кабель питания.

- 5** Включите Macintosh®.
- 6** Установите приложенный компакт-диск в привод компакт-дисков.



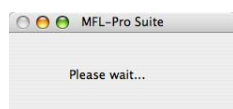
- 7** Для установки два раза щелкните значок **Start Here OSX**. Выполните инструкции, приведенные на экране.



### Примечание

Подождите несколько секунд до установки программного обеспечения. После установки щелкните **Restart (Перезапуск)** для завершения установки программного обеспечения.

- 8** Программное обеспечение Brother будет выполнять поиск устройства Brother. В это время представляется следующий экран.

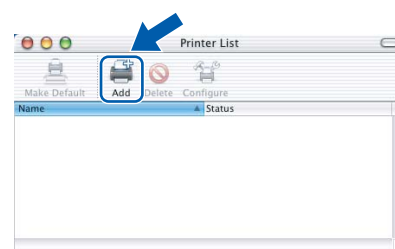


- 9** При появлении этого экрана щелкните **OK**.

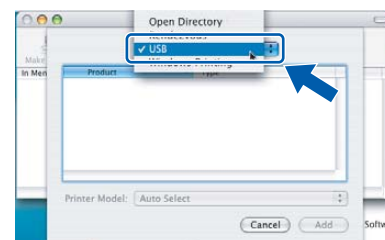


При использовании Mac OS® X 10.3.x и выше:  
**MFL-Pro Suite, драйвер принтера Brother, драйвер сканера и ControlCenter2 Brother** были установлены и установка завершена. Переходите к пункту **14**.

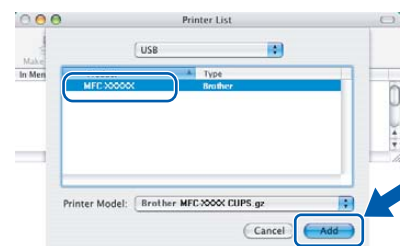
- 10** В Mac OS® X 10.2.4 - 10.2.8: Щелкните **Add (Добавить)**.



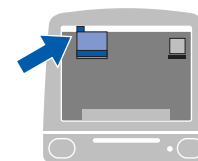
- 11** Выберите **USB**.



- 12** Выберите **MFC-XXXX** (где XXXX – название вашей модели), а затем щелкните **Add (Добавить)**.

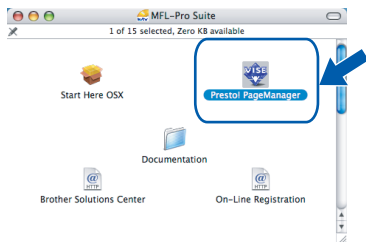


- 13** Щелкните **Print Center (Центр печати)**, затем - **Quit Print Center (Выход из Центр печати)**.




**MFL-Pro Suite, драйвер принтера Brother, драйвер сканера и ControlCenter2 Brother** были установлены и установка завершена.

- 14** Для установки Presto!® PageManager® щелкните значок **Presto! PageManager** и выполните приведенные на экране инструкции.



#### **Примечание**

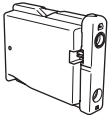
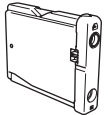
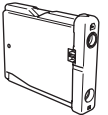
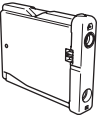
*После установки Presto!® PageManager® к ControlCenter2 Brother добавляется возможность оптического распознавания текста. При помощи Presto!® PageManager® можно легко сканировать, пересылать и организовывать фотографии и документы.*

-  **Программа Presto!® PageManager® была установлена и установка завершена.**

## Запасные расходные материалы

При наступлении времени замены чернильных картриджей на ЖКД отображается сообщение об ошибке. Более подробную информацию о чернильных картриджах для вашей машины можно получить на сайте <http://solutions.brother.com> или при обращении к местному дилеру Brother.

### Чернильный картридж

Черный	Желтый	Голубой	Пурпурный
LC1000BK	LC1000Y	LC1000C	LC1000M
			



#### **Торговые марки**

Логотип Brother – это зарегистрированная торговая марка Brother Industries, Ltd.

Brother – это зарегистрированная торговая марка Brother Industries, Ltd.

Multi-Function Link – это зарегистрированная торговая марка Brother International Corporation.

Windows и Microsoft – это зарегистрированные торговые марки компании Microsoft в США и других странах.

Macintosh и True Type – это зарегистрированные торговые марки компании Apple Computer, Inc.

PaperPort – это зарегистрированная торговая марка ScanSoft, Inc.

Presto! PageManager – это зарегистрированная торговая марка NewSoft Technology Corporation.

PictBridge – это торговая марка.

Каждая компания, наименование программного обеспечения которой упоминается в данном руководстве, имеет лицензионное соглашение на использование программ конкретно по каждой из принадлежащих ей программ.

**Все упомянутые в данном руководстве другие марки и наименования изделий являются торговыми марками или зарегистрированными торговыми марками соответствующих компаний.**

#### **Примечание о составлении и издании**

Настоящее руководство, содержащее самые последние описания и характеристики изделий, составлено и издано под наблюдением компании Brother Industries Ltd.

В содержимое настоящего руководства и характеристики данного изделия могут вноситься изменения без уведомления.

Компания Brother сохраняет за собой право вносить изменения в характеристики и материалы настоящего руководства без уведомления и не несет ответственности за какой-либо ущерб (включая косвенный), вызванный использованием представленных материалов, включая, помимо прочего, любые опечатки и другие ошибки, связанный с публикацией.

Данное изделие предназначено для использования в профессиональной среде.

#### **Авторское право и лицензия**

©2006 Brother Industries, Ltd.

**brother**®



LP3415048

RUS

Напечатано в Китае