

Internt multifunktionelt printernetkort til flere protokoller

# NETVÆRKSBRUGSANVISNING

Læs denne brugsanvisning omhyggeligt før brug af denne maskine på dit netværk. Du kan til enhver tid udskrive eller læse brugsanvisningen fra cd-rom'en. Opbevar cd-rom'en på et let tilgængeligt sted, så du hurtigt kan finde den.

Brother Solutions Center (<http://solutions.brother.com>) er stedet, hvor du kan finde alle de ressourcer, du måtte have brug for til din printer. Download de seneste drivere og hjælpeprogrammer til din maskine, og læs de ofte stillede spørgsmål (FAQ) og tip til problemløsning.

# Definitioner af advarsler, forholdsregler og bemærkninger

Vi bruger følgende ikon gennem hele brugsanvisningen:



Bemærkninger fortæller dig, hvordan du skal reagere i en given situation, eller giver tip om, hvordan operationen virker med andre funktioner.

## Varemærker

Brother og Brother-logoet er registrerede varemærker og BRAdmin Professional er et varemærke tilhørende Brother Industries, Ltd.

UNIX er et registreret varemærke tilhørende The Open Group.

Apple og Macintosh er varemærker tilhørende Apple Computer, Inc.

Microsoft og Windows er registrerede varemærker tilhørende Microsoft Corporation.

Alle andre betegnelser samt mærke- og produktnavne, der er nævnt i denne brugsanvisning, er registrerede varemærker eller varemærker tilhørende de respektive virksomheder.

## Kompilerings- og publikationsbekendtgørelse

Denne brugsanvisning er kompileret og udgivet under tilsyn af Brother Industries Ltd. Den indeholder de nyeste produktbeskrivelser og specifikationer.

Indholdet af denne vejledning og produktets specifikationer kan ændres uden varsel.

Brother forbeholder sig ret til uden varsel at foretage ændringer af specifikationerne og materialet heri og kan ikke holdes ansvarlig for eventuelle skader (herunder følgeskader), der er forårsaget af tillid til de præsenterede materialer, herunder (men ikke begrænset til) typografiske fejl og andre fejl i publikationen.

©2006 Brother Industries Ltd.

## VIGTIGT:

Hvis du ønsker teknisk support og driftssupport skal du ringe til det land, hvor du købte maskinen. Opkaldet skal foretages **fra** det pågældende land.

<b>I USA</b>	1-800-284-4329
<b>I Canada</b>	1-877-BROTHER
<b>I Europa</b>	Besøg <a href="http://www.brother.com">http://www.brother.com</a> for at finde kontaktinformation om dit lokale Brother-kontor.

Hvis du har kommentarer eller forslag, er du velkommen til at skrive til os:

<b>I Europa</b>	European Technical Services 1 Tame Street Audenshaw Manchester, M34 5JE Storbritannien
<b>I USA</b>	Customer Support Brother International Corporation 100 Somerset Corporate Boulevard Bridgewater, NJ 08807-0911
<b>I Canada</b>	Brother International Corporation (Canada), Ltd. - Marketing Dept. 1, rue Hôtel de Ville Dollard-des-Ormeaux, PQ, Canada H9B 3H6

## Brother fax-back system (USA)

Brother has set up an easy-to-use fax-back system so you can get instant answers to common technical questions and information about all our products. This is available 24 hours a day, seven days a week. You can use the system to send the information to any fax machine.

Call the number below and follow the recorded instructions to receive a fax about how to use the system and an Index of the subjects you can get information about.

### In USA only

1-800-521-2846

#### ■ Service center locator (kun USA)

For the location of a Brother authorized service center, call 1-800-284-4357.

#### ■ Service center locations (kun Canada)

For the location of a Brother authorized service center, call 1-877-BROTHER.

## Internetadresser

Brothers globale websted: <http://www.brother.com>

Ofte stillede spørgsmål (FAQ), produktsupport samt opdaterede drivere og hjælpeprogrammer findes på følgende adresse: <http://www.brother.com>

(Kun i USA) For Brother Accessories & Supplies: <http://www.brother.com>

# Indholdsfortegnelse

<b>1</b>	<b>Indledning</b>	<b>1</b>
	Oversigt .....	1
	Netværksfunktioner.....	2
	Netværksudskrivning .....	2
	Netværksscanning.....	2
	Netværks-pc-fax (Ikke tilgængelig for DCP-modeller) .....	2
	Network PhotoCapture Center™ .....	2
	Styringsprogram .....	2
	Internet-fax/Scan til e-mail-server (kun download) (kun MFC-5460CN og MFC-5860CN) .....	3
	Netværksforbindelsestyper .....	4
	Eksempel på netværksforbindelse .....	4
	Protokoller.....	6
	TCP/IP-protokoller .....	6
<b>2</b>	<b>Konfiguration af netværksprinter</b>	<b>7</b>
	Oversigt .....	7
	IP-adresser, undernetmasker og gateways .....	7
	IP-adresse .....	7
	Undernetmaske .....	8
	Gateway (og router).....	8
	Indstilling af IP-adresse og undernetmaske.....	9
	Konfiguration af netværksprinter vha. BRAdmin Professional og TCP/IP-protokollen (Windows®) .....	9
	Konfiguration af maskinen til brug i et netværk vha. kontrolpanelet .....	10
	Konfiguration af maskinen til brug i et netværk vha. andre metoder .....	10
	Ændring af printernetkortets indstillinger .....	11
	Ændring af printernetkortets indstillinger vha. Fjernindstilling (kun MFC-modeller).....	11
<b>3</b>	<b>Indstilling ved hjælp af kontrolpanelet</b>	<b>12</b>
	LAN-menu.....	12
	TCP/IP .....	12
	Opsætn. div. ....	23
	Udskrivning af netværkskonfigurationslisten .....	25
	Tilbagestilling af netværksindstillingerne til fabriksindstillingerne .....	26
<b>4</b>	<b>Driverdistributionsguiden (kun Windows®)</b>	<b>27</b>
	Oversigt .....	27
	Tilslutningsmetoder .....	27
	Første brug af Driverdistributionsguiden .....	28
	Oprettelse af en eksekverbar fil .....	30

<b>5</b>	<b>Netværksudskrivning fra grundlæggende TCP/IP Peer to Peer-udskrivning i Windows®</b>	<b>31</b>
	Oversigt .....	31
	Windows® 98/Me/2000/XP-brugere.....	31
	Konfigurering af TCP/IP-standardport .....	31
	Andre informationskilder .....	32
<b>6</b>	<b>Netværksudskrivning i Macintosh®</b>	<b>33</b>
	Oversigt .....	33
	Valg af printernetkort (TCP/IP) .....	33
	Ændring af printernetkortets indstillinger .....	35
	Ændring af konfigurationen vha. Fjernindstilling.....	35
	Ændring af printernetkortets indstillinger vha. BRAdmin Light .....	35
	Andre informationskilder .....	35
<b>7</b>	<b>Fejlfinding</b>	<b>36</b>
	Oversigt .....	36
	Generelle problemer .....	36
	Netværksudskriftssoftware, installationsproblemer .....	36
	Udskrivningsproblemer .....	39
	Problemer med scanning og pc-fax .....	41
<b>A</b>	<b>Appendiks A</b>	<b>42</b>
	Brug af services.....	42
	Andre måder at angive IP-adressen på (for meget øvede brugere og administratorer) .....	42
	Konfiguration af IP-adresse ved hjælp af DHCP .....	42
	Konfiguration af IP-adresse ved hjælp af BOOTP .....	42
	Konfiguration af IP-adresse ved hjælp af RARP .....	43
	Konfiguration af IP-adresse ved hjælp af APIPA .....	44
	Konfiguration af IP-adresse ved hjælp af ARP .....	44
	Konfiguration af IP-adresse ved hjælp af TELNET.....	45
	Konfiguration af IP-adresse ved hjælp af Brother Web BRAdmin-serversoftware til IIS <sup>1</sup> .....	46
	Installation ved brug af en netværksudskriftskø eller deling (kun printerdriver).....	46
	Specifikationer for printernetkort med flere funktioner .....	47
	Funktionstabel og fabriksindstillinger.....	49
<b>I</b>	<b>Indeks</b>	<b>51</b>

## Oversigt

Brother-maskinen kan deles af brugere på et 10/100 MB kabelbaseret Ethernet-netværk ved hjælp af det interne printernetkort. Printernetkortet understøtter forskellige funktioner og forbindelsesmetoder afhængigt af det operativsystem, du bruger, på et netværk, der understøtter TCP/IP. Disse funktioner omfatter udskrivning, scanning, pc-fax-afsendelse, pc-fax-modtagelse, PhotoCapture Center™, Fjernindstilling og statusmonitor. I det nedenstående skema kan du se, hvilke netværksfunktioner og forbindelser der understøttes af de forskellige operativsystemer.

Operativsystemer	10/100 BASE-TX kabelbaseret Ethernet (TCP/IP)	Udskrivning	Scanning	Pc-fax-afsendelse* 1	Pc-fax-modtagelse* 1	Photo Capture Center™	Fjernindstilling* 1	Statusmonitor
Windows® 98/98SE/Me /2000/XP/XP Professional x64 Edition	✓	✓	✓	✓	✓	✓	✓	✓
Mac OS® X 10.2.4 eller nyere	✓	✓	✓	✓		✓	✓	✓

<sup>1</sup> Ikke tilgængelig for DCP-modeller.

Hvis du vil bruge Brother-maskinen via et netværk, skal du konfigurere printernetkortet og opsætte de computere, du vil bruge.

I dette kapitel lærer du grundbegreberne med hensyn til netværksfunktion, forbindelse og protokoller. I kapitel 2 kan du læse om netværkskonfiguration. I kapitel 3 lærer du, hvordan du konfigurerer printernetkortet ved hjælp af kontrolpanelet. I *Kapitel 5* til *kapitel 6* kan du læse, hvordan du konfigurerer printernetkortet ved hjælp af operativsystemet:

Kapitel 2: Indstilling af IP-adresse og undernetmaske

Kapitel 3: Indstilling ved hjælp af kontrolpanelet

Kapitel 5: Netværksudskrivning fra grundlæggende TCP/IP Peer to Peer-udskrivning i Windows®

Kapitel 6: Netværksudskrivning i Macintosh®

## Netværksfunktioner

Brother-maskinen har følgende grundlæggende netværksfunktioner.

### Netværksudskrivning

---

Printernetkortet leverer udskrivningsservice for Windows<sup>®</sup> 98/98SE/Me/2000/XP/XP Professional x64 Edition, der understøtter TCP/IP-protokollerne, og Macintosh<sup>®</sup>, der understøtter TCP/IP (Mac OS<sup>®</sup> X 10.2.4 eller nyere).

### Netværksscanning

---

Du kan scanne dokumenter via netværket til din computer (se Netværksscanning i softwarebrugsanvisningen).

### Netværks-pc-fax (Ikke tilgængelig for DCP-modeller)

---

Du kan sende og modtage en pc-fil direkte som en pc-fax via netværket (se afsnittet om Brothers pc-fax-software til Windows<sup>®</sup> og afsendelse af en fax fra Macintosh<sup>®</sup> i softwarebrugsanvisningen for at få en fuld beskrivelse). Windows<sup>®</sup>-brugere kan også bruge pc-fax-modtagelse (se afsnittet om pc-fax-modtagelse i softwarebrugsanvisningen).

### Network PhotoCapture Center™

---

Du kan se, hente og gemme data fra et mediekort, der er indsat i Brother-maskinen. Windows<sup>®</sup>-brugere: dobbeltklik på ikonet Network PhotoCapture Center™ på pc'ens skrivebord. Softwaren installeres automatisk, når du vælger netværksforbindelse under softwareinstallationen. Macintosh<sup>®</sup>-brugere: start en webbrowser, hvor der er adgang til FTP, og indtast FTP://xxx.xxx.xxx.xxx (xxx.xxx.xxx.xxx er Brother-maskinens IP-adresse).

### Styringsprogram

---

#### BRAdmin Professional (Windows<sup>®</sup>)

BRAdmin Professional gør det nemt at arbejde med konfiguration og styring af indstillinger for fax og netværk.

#### BRAdmin Light (Mac OS<sup>®</sup> X 10.2.4 eller nyere)

BRAdmin Light er et hjælpeprogram til visning af maskinstatus og konfiguration af netværksindstillinger med en computer, der bruger Mac OS<sup>®</sup> X 10.2.4 eller nyere.

#### Fjernindstilling (ikke tilgængelig for DCP-modeller)

Fjernindstillingssoftwaren giver dig mulighed for at konfigurere netværksindstillinger med Windows<sup>®</sup> eller Macintosh<sup>®</sup> (Mac OS<sup>®</sup> X 10.2.4 eller nyere). (Se afsnittet om Fjernindstilling til Windows<sup>®</sup> og Fjernindstilling og PhotoCapture Center™ til Macintosh<sup>®</sup> i softwarebrugsanvisningen).



## **Internet-fax/Scan til e-mail-server (kun download) (kun MFC-5460CN og MFC-5860CN)**

---

Brother-maskinen kan tildeles en e-mail-adresse, der gør det muligt at sende, modtage eller videresende dokumenter på et lokalt netværk eller på Internettet til pc'er eller andre Internet-faxmaskiner. For at kunne bruge denne funktion skal du hente den nødvendige software fra vores websted Brother Solutions Center (<http://solutions.brother.com>). Før du bruger denne funktion, skal du konfigurere de påkrævede maskinindstillinger ved hjælp af maskinens kontrolpanel. Se brugervejledningen til Internet-fax på ovennævnte websted, hvis du ønsker yderligere information.

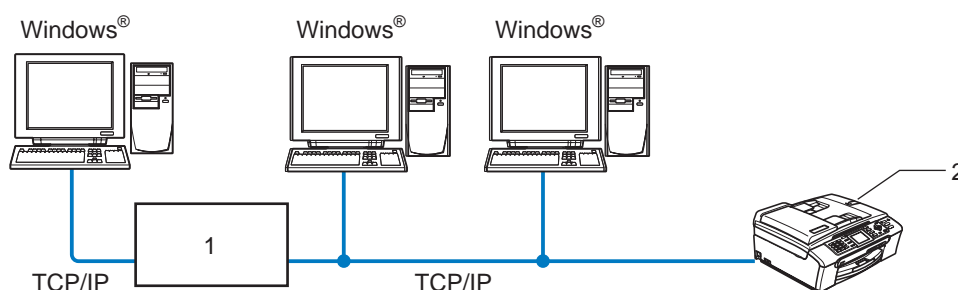
# Netværksforbindelsestyper

1

## Eksempel på netværksforbindelse

### Peer to Peer-udskrivning med TCP/IP

I et Peer to Peer-netværk sender de enkelte computere data direkte til og modtager data direkte fra hver enhed. Der findes ikke en central server, som kontrollerer filadgang eller printerdeling.



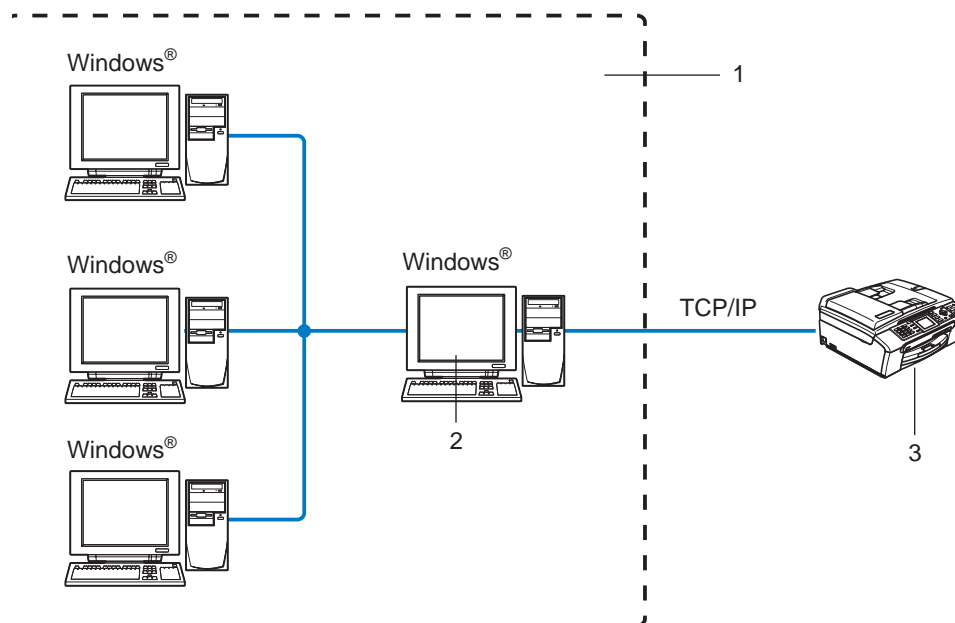
#### 1 Switch eller Router

#### 2 Netværksprinter (din maskine)

- I et mindre netværk med 2-3 computere anbefaler vi Peer to Peer-udskrivning, fordi det er nemmere at konfigurere end netværksdelt udskrivning, som er beskrevet på næste side. Se *Netværksdelt udskrivning* på side 5.
- Alle computerne skal benytte TCP/IP-protokollen.
- Brother-maskinen skal have en korrekt IP-adresse konfigureret.
- Hvis du bruger en router skal gateway-adressen konfigureres ens til både computerne og Brother-maskinen.

## Netværksdelt udskrivning

Ved netværksdeling sender de enkelte computere data via en centralt styret computer. Denne type computer kaldes ofte en “server” eller en “udskriftsserver”. Den har til opgave at styre udskrivningen af alle udskriftsjob.



### 1 Netværksdeling

### 2 Kaldes også “server” eller “udskriftsserver”

### 3 Netværksprinter (din maskine)

- I et større netværk anbefaler vi udskrivning via netværksdeling.
- “Serveren” eller “udskriftsserveren” skal bruge TCP/IP-udskriftsprotokollen.
- Brother-maskinen skal have en korrekt IP-adressekonfiguration, medmindre maskinen deles via den parallelle port eller serverens USB-port.

# Protokoller

## TCP/IP-protokoller

---

Protokoller er de standardiserede regelsæt for overførsel af data i et netværk. Protokollerne giver brugerne mulighed for at få adgang til netværksforbundne ressourcer.

Det printernetkort, der anvendes i dette Brother-produkt, understøtter TCP/IP-protokollerne (Transmission Control Protocol/Internet Protocol).

TCP/IP er det mest populære sæt protokoller og kan bruges i næsten alle operativsystemer såsom Windows<sup>®</sup>, Macintosh<sup>®</sup> og Linux. Følgende TCP/IP-protokoller er tilgængelige på dette Brother-produkt.

### DHCP/BOOTP/RARP

Ved hjælp af DHCP/BOOTP/RARP-protokollerne er det nemt at konfigurere IP-adressen automatisk.

**Bemærk!**

Kontakt din netværksadministrator, hvis du vil bruge DHCP/BOOTP/RARP-protokollerne.

---

### APIPA

Hvis du ikke tildeler en IP-adresse manuelt (vha. MFL-Pro Suite eller BRAdmin-softwaren) eller automatisk (vha. en DHCP/BOOTP/RARP-server), tildeler APIPA-protokollen (Automatic Private IP Addressing) automatisk en IP-adresse fra området 169.254.1.0 til 169.254.254.255.

### DNS-klient

Brother-printernetkortet understøtter DNS-klientfunktionen (Domain Name Service). Denne funktion gør det muligt for printernetkortet at kommunikere med andre enheder vha. sit DNS-navn.

### LPR/LPD

Almindeligt anvendt udskriftsprotokol i et TCP/IP-netværk.

### Port 9100

En anden almindeligt anvendt udskriftsprotokol i et TCP/IP-netværk.

### mDNS

mDNS betyder, at Brother-printernetkortet automatisk kan konfigurere sig selv til at arbejde i et Mac OS<sup>®</sup> X-system, der er konfigureret med funktionerne til enkel netværkskonfiguration. (Mac OS<sup>®</sup> X 10.2.4 eller nyere).

### TELNET

Brother-printernetkortet understøtter TELNET-serveren til kommandolinjekonfiguration.

### SNMP

SNMP (Simple Network Management Protocol) bruges til at styre netværksenheder, herunder computere, routere og netværksforberedte Brother-maskiner.

## Oversigt

Før du kan bruge Brother-maskinen på netværket, skal du installere Brother-softwaren og konfigurere de korrekte TCP/IP-netværksindstillinger på selve maskinen. Vi anbefaler at du bruger det automatiske installationsprogram på Brother-cd-rom'en, da det vil føre dig gennem software- og netværksinstallationen.

Hvis du ikke vil bruge det automatiske installationsprogram eller ikke forstår nogle af de termer, dette installationsprogram bruger, kan du finde flere oplysninger i resten af dette kapitel.



### Bemærk!

Hvis du ikke vil eller kan bruge det automatiske installationsprogram eller Brothers softwareværktøjer, kan du også ændre netværksindstillingerne ved hjælp af maskinens kontrolpanel. Du kan få flere oplysninger ved at se *Indstilling ved hjælp af kontrolpanelet* på side 12.

## IP-adresser, undernetmasker og gateways

Når du vil anvende maskinen i et TCP/IP-netværksmiljø, skal du konfigurere dens IP-adresse og undernetmaske. Den IP-adresse, du tildeler printernetkortet, skal befinde sig på det samme logiske netværk som dine værtscomputere. Hvis dette ikke er tilfældet, skal du konfigurere undernetmasken og gatewayadressen korrekt.

### IP-adresse

En IP-adresse er en række numre, der identificerer hver enkelt enhed, som er tilsluttet et netværk. En IP-adresse består af fire tal adskilt af punktummer. Hvert tal ligger mellem 0 og 255.

- Eksempel: I et lille netværk skal du normalt ændre det sidste tal.

192.168.1.1, 192.168.1.2, 192.168.1.3

Hvis netværket er tilkoblet en DHCP/BOOTP/RARP-server (ofte et UNIX<sup>®</sup>/Linux- eller Windows<sup>®</sup> 2000/XP-netværk), finder printernetkortet automatisk IP-adressen på den pågældende server.



### Bemærk!

I mindre netværk er DHCP-serveren muligvis routeren.

Du kan få yderligere oplysninger om DHCP, BOOTP og RARP ved at se *Konfiguration af IP-adresse ved hjælp af DHCP* på side 42, *Konfiguration af IP-adresse ved hjælp af BOOTP* på side 42 og *Konfiguration af IP-adresse ved hjælp af RARP* på side 43.

Hvis du ikke har en DHCP/BOOTP/RARP-server, tildeler APIPA-protokollen (Automatic Private IP Addressing) automatisk en IP-adresse fra området 169.254.1.0 til 169.254.254.255. Du kan få flere oplysninger om APIPA ved at se *Konfiguration af IP-adresse ved hjælp af APIPA* på side 44.

Hvis APIPA-protokollen slås fra, er standard-IP-adressen for et Brother-printernetkort 192.0.0.192. Du kan dog nemt ændre IP-adressens nummer, så det stemmer overens med IP-adresseoplysningerne i dit netværk. Se *Indstilling af IP-adresse og undernetmaske* på side 9 for at få oplysninger om, hvordan du ændrer IP-adressen.

## Undernetmaske

---

Undernetmasker begrænser netværskommunikationen.

■ Eksempel: Pc 1 kan tale til pc 2

- Pc1

IP-adresse: 192.168.1.2

Undernetmaske: 255.255.255.0

- Pc2

IP-adresse: 192.168.1.3

Undernetmaske: 255.255.255.0



**Bemærk!**

0 angiver, at der ikke er nogen begrænsning for kommunikationen ved denne del af adressen.

---

I ovennævnte eksempel kan der kommunikeres med alt, der har en IP-adresse, som begynder med 192.168.1.X.

## Gateway (og router)

---

En gateway er et netværkspunkt, der fungerer som en indgang til andre netværk og sender data, der overføres via netværket, til en præcis destination. Routeren ved, hvor den skal sende data, der ankommer til gateway'en, hen. Hvis destinationen er på et eksternt netværk, overfører routeren data til det eksterne netværk. Hvis dit netværk kommunikerer med andre netværk, skal du muligvis konfigurere gateway'ens IP-adresse. Hvis du ikke kender gateway'ens IP-adresse, skal du spørge din netværksadministrator.

# Indstilling af IP-adresse og undernetmaske

## Konfiguration af netværksprintereren vha. BRAdmin Professional og TCP/IP-protokollen (Windows®)

2

### BRAdmin Professional

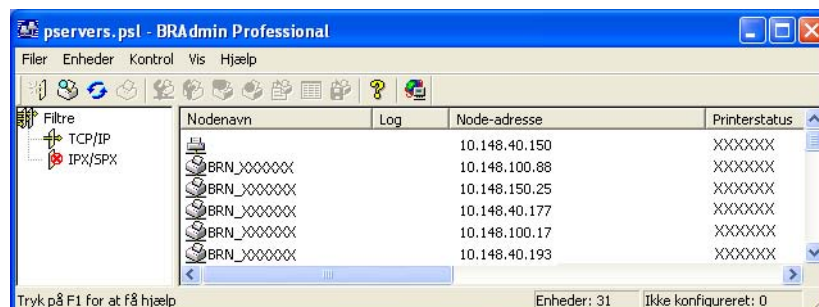
BRAdmin Professional er beregnet til styring af de Brother-maskiner, der er tilsluttet netværket i et TCP/IP-miljø.

### Konfiguration af maskinen ved hjælp af BRAdmin Professional

#### Bemærk!

- Brug den version af BRAdmin Professional, der blev leveret på cd-rom'en til Brother-produktet. Du kan hente den nyeste version af Brother BRAdmin Professional på adressen <http://solutions.brother.com>. Dette hjælpeprogram kan kun anvendes af Windows®-brugere.
- Hvis du anvender personlig firewall-software (f.eks. Firewall til Internetforbindelse i Windows® XP), skal du deaktivere den. Når du er sikker på, at du kan udskrive, skal du genstarte din personlige firewall-software.
- Nodenavn: Nodenavnet vises i det aktuelle BRAdmin Professional-vindue. Standardnodenavnet er "BRN\_XXXXXX" ("XXXXXX" angiver de seks sidste cifre i Ethernet-adressen).
- For MFC5460CN og MFC5860CN er standardadgangskoden "access".
- For andre modeller kræves der ikke adgangskode som standard. Dobbeltklik på den enhed, du vil angive en adgangskode for. Klik på fanen **Kontrol**, og klik derefter på **Skift adgangskode**. Indtast den nye adgangskode.

- 1 Start hjælpeprogrammet BRAdmin Professional (fra Windows® 98/98SE/Me/2000/XP/XP Professional x64 Edition) ved at klikke på **Start/Programmer/Brother Administrator Utilities/Brother BRAdmin Professional Utilities/BRAdmin Professional**.
- 2 Vælg **TCP/IP** i den venstre ramme i BRAdmin-hovedvinduet.
- 3 Vælg **Søg efter aktive enheder** i menuen **Enheder**. BRAdmin Professional søger nu automatisk efter nye enheder.



**Bemærk!**

- Hvis printernetkortets fabriksindstillinger er valgt uden brug af en DHCP/BOOTP/RARP-server, vises enheden som en APIPA-enhed på BRAdmin Professional-skærmen.
- Du kan finde nodenavnet og Ethernet-adressen ved at udskrive netværkskonfigurationslisten. Se *Udskrivning af netværkskonfigurationslisten* på side 25, hvis du vil vide, hvordan du udskriver netværkskonfigurationslisten på dit printernetkort.

- 4 Dobbeltklik på den ukonfigurerede enhed.
- 5 Indtast printernetkortets **IP adresse**, **undernetmaske** og **gateway** (efter behov).
- 6 Klik på **OK**.
- 7 Hvis IP-adressen er konfigureret korrekt, vises Brother-printernetkortet på listen over enheder.

## Konfiguration af maskinen til brug i et netværk vha. kontrolpanelet

Du kan konfigurere maskinen til brug i et netværk vha. kontrolpanelets LAN-menu. Se *Indstilling ved hjælp af kontrolpanelet* på side 12.

## Konfiguration af maskinen til brug i et netværk vha. andre metoder

Du kan konfigurere maskinen til brug i et netværk med andre metoder. Se *Andre måder at angive IP-adressen på (for meget øvede brugere og administratorer)* på side 42.



# Ændring af printernetkortets indstillinger

## Ændring af printernetkortets indstillinger vha. Fjernindstilling (kun MFC-modeller)

2

### Fjernindstilling med Windows®

Fjernindstillingsprogrammet giver dig mulighed for at konfigurere netværksindstillinger med et Windows®-program. Når du åbner dette program, hentes indstillingerne på din maskine automatisk til pc'en og vises på pc-skærmen. Hvis du ændrer indstillingerne, kan du sende dem direkte til maskinen.

- 1 Klik på knappen **Start, Alle programmer, Brother, MFC-XXXX, Fjernindstilling** (XXXX er modelnavnet).
- 2 Indtast en adgangskode, hvis du har indstillet en. (For MFC-5460CN og MFC-5860CN er standardadgangskoden "access").
- 3 Klik på **TCP/IP** eller **Opsætn. div.**
- 4 Du kan nu ændre printernetkortets indstillinger.

### Fjernindstilling med Macintosh®

Fjernindstillingsprogrammet giver dig mulighed for at konfigurere mange MFC-indstillinger med et Macintosh®-program. Når du åbner dette program, hentes indstillingerne på din maskine automatisk til din Macintosh® og vises på Macintosh®-skærmen. Hvis du ændrer indstillingerne, kan du sende dem direkte til maskinen.

- 1 Dobbeltklik på ikonet **Macintosh HD** på skrivebordet, **Bibliotek, Printere, Brother** og derefter **Hjælpeprogrammer**.
- 2 Dobbeltklik på ikonet **Fjernindstilling**.
- 3 Indtast en adgangskode, hvis du har indstillet en. (For MFC-5460CN og MFC-5860CN er standardadgangskoden "access").
- 4 Klik på **TCP/IP (kabel)** eller **Opsætn. div.**
- 5 Du kan nu ændre printernetkortets indstillinger.

## LAN-menu

Kontrolpanelets LAN-menu kan bruges til at konfigurere netværksindstillinger.

Tryk på **Menu**, og tryk derefter på ▲ eller ▼ for at vælge LAN, eller tryk på **Menu, 5** (modeller med sort-hvid display), og gå derefter videre til det menupunkt, du vil konfigurere.

Bemærk, at maskinen leveres med softwaren BRAdmin Professional Windows<sup>®</sup>, BRAdmin Light Macintosh<sup>®</sup> og Fjernindstilling, som også kan bruges til at konfigurere netværksindstillinger.

## TCP/IP

---

Denne menu rummer ni valgmuligheder: Boot metode, IP-adresse, Subnet mask, Router, Nodenavn, Wins config, Wins server, Dns server og APIPA.

### BOOT metode

Dette felt styrer, hvordan maskinen får IP-adresserne selv. Standardindstillingen er Auto.

#### (Modeller med sort-hvid display)

- 1 Tryk på **Menu, 5, 1, 1**.
- 2 Tryk på ▲ eller ▼ for at vælge Auto, Static, RARP, BOOTP eller DHCP.
- 3 Tryk på **OK**.
- 4 Tryk på **Stop/Exit**.

#### (Modeller med farvedisplay)

- 1 Tryk på **Menu**.
- 2 Tryk på ▲ eller ▼ for at vælge LAN.  
Tryk på **OK**.
- 3 Tryk på ▲ eller ▼ for at vælge TCP/IP.  
Tryk på **OK**.
- 4 Tryk på ▲ eller ▼ for at vælge BOOT metode.  
Tryk på **OK**.
- 5 Tryk på ▲ eller ▼ for at vælge Auto, Static, RARP, BOOTP eller DHCP.  
Tryk på **OK**.
- 6 Tryk på **Stop/Exit**.

## Auto-tilstand

I denne tilstand scanner maskinen netværket for en DHCP-server. Hvis den kan finde en, og hvis DHCP-serveren er konfigureret til at tildele en IP-adresse til maskinen, bruges den IP-adresse, DHCP-serveren oplyser. Hvis der ikke kan findes nogen DHCP-server, leder maskinen efter en BOOTP-server. Hvis der findes en korrekt konfigureret BOOTP-server, tager maskinen sin IP-adresse fra denne. Hvis der ikke kan findes nogen BOOTP-server, leder maskinen efter en RARP-server. Hvis en RARP-server heller ikke svarer, scannes IP-adressen via APIPA-funktionen, se *Konfiguration af IP-adresse ved hjælp af APIPA* på side 44. Når maskinen tændes for første gang, kan det tage den et par minutter at scanne netværket for en server.

## Static-tilstand

I denne tilstand skal maskinens IP-adresse tildeles manuelt. Når IP-adressen er indtastet, er den fastlåst til den tildelte adresse.

## RARP-tilstand

Du kan konfigurere IP-adressen på Brother-printernetkortet ved hjælp af servicen Reverse ARP (RARP), som du finder på din værtscomputer. Du skal redigere filen `/etc/ethers` (hvis denne fil ikke findes, kan du oprette den) med et element, der ligner følgende:

```
00:80:77:31:01:07 BRN_310107
```

Det første element er printernetkortets Ethernet-adresse, og det andet element er navnet på printernetkortet (navnet skal svare til det navn, som du angav i filen `/etc/hosts`).

Hvis `rarpd` daemon ikke allerede kører, skal du starte den (afhængigt af systemet kan kommandoen hedde `rarpd`, `rarpd -a`, `in.rarpd -a` eller lignende. Indtast "man rarpd", eller se dokumentationen til systemet, hvis du vil vide mere). Hvis du vil kontrollere, om `rarpd` daemon kører på et Berkeley UNIX<sup>®</sup>-baseret system, skal du indtaste følgende kommando:

```
ps -ax | grep -v grep | grep rarpd
```

Hvis der er tale om et AT&T UNIX<sup>®</sup>-baseret system, skal du indtaste:

```
ps -ef | grep -v grep | grep rarpd
```

Brother-printernetkortet vil få IP-adressen fra `rarpd` daemon, når printeren tændes.

## BOOTP-tilstand

BOOTP kan bruges i stedet for `rarpd` og har den fordel, at du også har mulighed for at konfigurere undernetmasken og gateway'en. Hvis du vil konfigurere IP-adressen ved hjælp af BOOTP, skal du sørge for, at BOOTP er installeret og kører på din værtscomputer (dette vises som en service i værtscomputeren i filen `/etc/services`. Indtast "man bootpd", eller se dokumentationen til systemet, hvis du vil vide mere). BOOTP startes normalt via filen `/etc/inetd.conf`, så du skal eventuelt aktivere den ved at fjerne "#" forrest i filens `bootpd`-element. Et eksempel på et typisk `bootpd`-element i filen `/etc/inetd.conf` kunne være:

```
#bootpd dgram udp wait /usr/etc/bootpd bootpd -i
```



### Bemærk!

Elementet kan hedde "bootps" i stedet for "bootpd" afhængigt af systemet.

Hvis du vil aktivere BOOTP, skal du blot bruge en editor for at slette "#" (hvis du ikke kan se en "#" betyder det, at BOOTP allerede er aktiveret). Rediger derefter BOOTP-konfigurationsfilen (som regel `/etc/bootptab`),

og indtast navn, netværkstype (1 ved Ethernet), Ethernet-adresse og IP-adresse, undernetmaske og printernetkortets gateway. Der findes desværre ikke en standard, som fortæller, hvordan du skal indtaste oplysningerne, så du skal læse dokumentationen til dit system (mange UNIX<sup>®</sup>-systemer opgiver standardeksempler i filen bootptab, og du kan eventuelt bruge et sådant eksempel som reference). Typiske /etc/bootptab-elementer kunne omfatte følgende:

```
BRN_310107 1 00:80:77:31:01:07 192.189.207.3
```

og:

```
BRN_310107:ht=ethernet:ha=008077310107:\
```

```
ip=192.189.207.3:
```

Nogle BOOTP-værtsprogrammer reagerer ikke på BOOTP-forespørgsler, hvis du ikke har medtaget et download-filnavn i konfigurationsfilen. Hvis dette er tilfældet, skal du blot oprette en null-fil på værtscomputeren og angive navnet og stien på denne fil i konfigurationsfilen.

Som det var tilfældet med rarp, henter printernetkortet sin IP-adresse fra BOOTP-serveren, når printeren tændes.

### DHCP-tilstand

Protokollen Dynamic Host Configuration Protocol (DHCP) er en af de mange automatiske mekanismer, der kan bruges til allokering af en IP-adresse. Hvis netværket er tilkoblet en DHCP-server (ofte et UNIX<sup>®</sup>- eller Windows<sup>®</sup> 2000/XP-netværk), finder printernetkortet automatisk sin IP-adresse på en DHCP-server og registrerer navnet på enhver dynamisk navneservice, der er RFC 1001- og 1002-kompatibel.



#### Bemærk!

- Hvis du ikke ønsker, at printernetkortet skal konfigureres ved hjælp af DHCP, BOOTP eller RARP, skal du angive Boot metode som Static. Dette vil hindre printernetkortet i at prøve at finde IP-adressen på et af disse systemer. Du kan ændre Boot metoden ved hjælp af maskinens kontrolpanel eller BRAdmin Professional.
- I mindre netværk er DHCP-serveren muligvis routeren.

## IP-adresse

Dette felt viser maskinens aktuelle IP-adresse. Hvis du har valgt Static som Boot metode, skal du indtaste den IP-adresse, du vil tildele maskinen (spørg din netværksadministrator, hvilken IP-adresse du skal bruge). Hvis du har valgt en anden metode end Static, vil maskinen forsøge at finde sin IP-adresse ved hjælp af protokollerne DHCP eller BOOTP. Standard-IP-adressen for maskinen er sandsynligvis inkompatibel med netværkets IP-adresse. Vi anbefaler, at du kontakter din netværksadministrator for at få en IP-adresse til det netværk, enheden skal forbindes til.

### (Modeller med sort-hvid display)

- 1 Tryk på **Menu, 5, 1, 2**.
- 2 Vælg **1** for at foretage ændringer. Indtast IP-adressen.
- 3 Tryk på **OK**.
- 4 Tryk på **Stop/Exit**.

### (Modeller med farvedisplay)

- 1 Tryk på **Menu**.
- 2 Tryk på ▲ eller ▼ for at vælge LAN.  
Tryk på **OK**.
- 3 Tryk på ▲ eller ▼ for at vælge TCP/IP.  
Tryk på **OK**.
- 4 Tryk på ▲ eller ▼ for at vælge IP-adresse.  
Tryk på **OK**.
- 5 Tryk på ▲ eller ▼ for at vælge Ændr.  
Tryk på **OK**.
- 6 Indtast IP-adressen.  
Tryk på **OK**.



#### **Bemærk!**

Hvis der er tale om en DCP-model, skal du trykke gentagne gange på ▲ eller ▼ for at indtaste det første trecifrede tal i IP-adressen. Tryk på ► for at indtaste det andet trecifrede tal. Gentag dette trin, indtil du har indtastet det fjerde trecifrede tal for at færdiggøre IP-adressen. Tryk på **OK**.

- 7 Tryk på **Stop/Exit**.

## Subnet mask

Dette felt indeholder den aktuelle undernetmaske, der bruges af maskinen. Hvis du ikke bruger DHCP eller BOOTP til at angive undernetmasken, skal du indtaste den ønskede undernetmaske. Spørg din netværksadministrator, hvilken undernetmaske du skal bruge.

### (Modeller med sort-hvid display)

- 1 Tryk på **Menu**, **5**, **1**, **3**.
- 2 Vælg **1** for at foretage ændringer. Indtast undernetmaskeadressen.
- 3 Tryk på **OK**.
- 4 Tryk på **Stop/Exit**.

### (Modeller med farvedisplay)

- 1 Tryk på **Menu**.
- 2 Tryk på ▲ eller ▼ for at vælge LAN.  
Tryk på **OK**.
- 3 Tryk på ▲ eller ▼ for at vælge TCP/IP.  
Tryk på **OK**.
- 4 Tryk på ▲ eller ▼ for at vælge Subnet mask.  
Tryk på **OK**.
- 5 Tryk på ▲ eller ▼ for at vælge Ændr.  
Tryk på **OK**.
- 6 Indtast undernetmaskeadressen.  
Tryk på **OK**.



#### **Bemærk!**

Hvis der er tale om en DCP-model, skal du trykke gentagne gange på ▲ eller ▼ for at indtaste det første trecifrede tal i undernetmasken. Tryk på ► for at indtaste det andet trecifrede tal. Gentag dette trin, indtil du har indtastet det fjerde trecifrede tal for at færdiggøre undernetmasken. Tryk på **OK**.

- 7 Tryk på **Stop/Exit**.

## Router

Dette felt indeholder den aktuelle gateway- eller routeradresse, der bruges af maskinen. Hvis du ikke bruger DHCP eller BOOTP til at angive gateway- eller routeradressen, skal du indtaste den adresse, du vil tildele. Hvis du ikke har en gateway eller router, skal du lade dette felt være tomt. Spørg din netværksadministrator, hvis du er i tvivl.

### (Modeller med sort-hvid display)

- 1 Tryk på **Menu, 5, 1, 4**.
- 2 Vælg **1** for at foretage ændringer. Indtast gateway-adressen.
- 3 Tryk på **OK**.
- 4 Tryk på **Stop/Exit**.

### (Modeller med farvedisplay)

- 1 Tryk på **Menu**.
- 2 Tryk på **▲** eller **▼** for at vælge LAN.  
Tryk på **OK**.
- 3 Tryk på **▲** eller **▼** for at vælge TCP/IP.  
Tryk på **OK**.
- 4 Tryk på **▲** eller **▼** for at vælge Router.  
Tryk på **OK**.
- 5 Tryk på **▲** eller **▼** for at vælge Ændr.  
Tryk på **OK**.
- 6 Indtast gateway-adressen.  
Tryk på **OK**.



#### **Bemærk!**

Hvis der er tale om en DCP-model, skal du trykke gentagne gange på **▲** eller **▼** for at indtaste det første trecifrede tal i gateway-adressen. Tryk på **▶** for at indtaste det andet trecifrede tal. Gentag dette trin, indtil du har indtastet det fjerde trecifrede tal for at færdiggøre gateway-adressen. Tryk på **OK**.

- 7 Tryk på **Stop/Exit**.

## Nodenavn

Du kan registrere maskinens navn på netværket. Dette navn kaldes ofte et NetBIOS-navn. Det er det navn, der er registreret af WINS-serveren på dit netværk. Brother anbefaler navnet BRN\_xxxxxx (xxxxxx er de sidste seks cifre i Ethernet-adressen) (op til 15 tegn).

### (Modeller med sort-hvid display)

- 1 Tryk på **Menu**, **5**, **1**, **5**.
- 2 Vælg **1** for at foretage ændringer. Indtast nodenavnet.
- 3 Tryk på **OK**.
- 4 Tryk på **Stop/Exit**.

### (Modeller med farvedisplay)

- 1 Tryk på **Menu**.
- 2 Tryk på ▲ eller ▼ for at vælge LAN.  
Tryk på **OK**.
- 3 Tryk på ▲ eller ▼ for at vælge TCP/IP.  
Tryk på **OK**.
- 4 Tryk på ▲ eller ▼ for at vælge Nodenavn.  
Tryk på **OK**.
- 5 Tryk på ▲ eller ▼ for at vælge Ændr.  
Tryk på **OK**.
- 6 Indtast nodenavnet.  
Tryk på **OK**.



#### **Bemærk!**

---

DCP-modeller kan ikke ændre nodenavnet fra kontrolpanelmenuen.

---

- 7 Tryk på **Stop/Exit**.



## Wins config

Dette punkt styrer, hvordan maskinen får fat i IP-adressen til WINS-serveren.

### (Modeller med sort-hvid display)

- 1 Tryk på **Menu**, **5**, **1**, **6**.
- 2 Tryk på ▲ eller ▼ for at vælge `Auto` eller `Static`.
- 3 Tryk på **OK**.
- 4 Tryk på **Stop/Exit**.

### (Modeller med farvedisplay)

- 1 Tryk på **Menu**.
- 2 Tryk på ▲ eller ▼ for at vælge `LAN`.  
Tryk på **OK**.
- 3 Tryk på ▲ eller ▼ for at vælge `TCP/IP`.  
Tryk på **OK**.
- 4 Tryk på ▲ eller ▼ for at vælge `Wins config`.  
Tryk på **OK**.
- 5 Tryk på ▲ eller ▼ for at vælge `Auto` eller `Static`.  
Tryk på **OK**.
- 6 Tryk på **Stop/Exit**.

#### **Auto**

Bruger automatisk en DHCP-forespørgsel for at bestemme IP-adresserne for de primære og sekundære WINS-servere. Boot metode skal være indstillet til Auto, for at denne funktion virker.

#### **Static**

Bruger en angivet IP-adresse til de primære og sekundære WINS-servere.

## Wins server

### (Modeller med sort-hvid display)

- 1 Tryk på **Menu**, **5**, **1**, **7**.
- 2 Tryk på ▲ eller ▼ for at vælge `Primary` eller `Secondary`.
- 3 Tryk på **OK**.
- 4 Indtast WINS-serveradressen.
- 5 Tryk på **OK**.
- 6 Tryk på **Stop/Exit**.

### (Modeller med farvedisplay)

- 1 Tryk på **Menu**.
- 2 Tryk på ▲ eller ▼ for at vælge `LAN`.  
Tryk på **OK**.
- 3 Tryk på ▲ eller ▼ for at vælge `TCP/IP`.  
Tryk på **OK**.
- 4 Tryk på ▲ eller ▼ for at vælge `Wins server`.  
Tryk på **OK**.
- 5 Tryk på ▲ eller ▼ for at vælge `Primary` eller `Secondary`.  
Tryk på **OK**.
- 6 Tryk på ▲ eller ▼ for at vælge `Ændr.`.  
Tryk på **OK**.
- 7 Indtast WINS-serveradressen.  
Tryk på **OK**.



#### **Bemærk!**

Hvis der er tale om en DCP-model, skal du trykke gentagne gange på ▲ eller ▼ for at indtaste det første trecifrede tal i WINS-serveradressen. Tryk på ► for at indtaste det andet trecifrede tal. Gentag dette trin, indtil du har indtastet det fjerde trecifrede tal for at færdiggøre WINS-server-adressen. Tryk på **OK**.

- 8 Tryk på **Stop/Exit**.

### IP-adresse for primær WINS-server

Dette felt angiver IP-adressen på den primære WINS-server (Windows® Internet Naming Service). Hvis det indstilles til andet end nul, kontakter maskinen denne server for at lade sit navn registrere i Windows® Internet Name Service.

## IP-adresse for sekundær WINS-server

Dette felt angiver IP-adressen til den sekundære WINS-server. Den bruges som backup til den primære WINS-serveradresse. Hvis den primære server er utilgængelig, kan maskinen stadig registrere sig på den sekundære server. Hvis det indstilles til andet end nul, kontakter maskinen denne server for at lade sit navn registrere i Windows® Internet Name Service. Hvis du har en primær WINS-server, men ingen sekundær, skal du blot lade dette felt være tomt.

## Dns server

### (Modeller med sort-hvid display)

- 1 Tryk på **Menu, 5, 1, 8**.
- 2 Tryk på ▲ eller ▼ for at vælge **Primary** eller **Secondary**.
- 3 Tryk på **OK**.
- 4 Indtast DNS-serveradressen.
- 5 Tryk på **OK**.
- 6 Tryk på **Stop/Exit**.

### (Modeller med farvedisplay)

- 1 Tryk på **Menu**.
- 2 Tryk på ▲ eller ▼ for at vælge **LAN**.  
Tryk på **OK**.
- 3 Tryk på ▲ eller ▼ for at vælge **TCP/IP**.  
Tryk på **OK**.
- 4 Tryk på ▲ eller ▼ for at vælge **Dns server**.  
Tryk på **OK**.
- 5 Tryk på ▲ eller ▼ for at vælge **Primary** eller **Secondary**.  
Tryk på **OK**.
- 6 Tryk på ▲ eller ▼ for at vælge **Ændr.**  
Tryk på **OK**.
- 7 Indtast DNS-serveradressen.  
Tryk på **OK**.

**Bemærk!**

Hvis der er tale om en DCP-model, skal du trykke gentagne gange på ▲ eller ▼ for at indtaste det første trecifrede tal i DNS-serveradressen. Tryk på ► for at indtaste det andet trecifrede tal. Gentag dette trin, indtil du har indtastet det fjerde trecifrede tal for at færdiggøre DNS-server-adressen. Tryk på **OK**.

- 8 Tryk på **Stop/Exit**.

**IP-adresse for primær DNS-server**

Dette felt angiver IP-adressen for den primære DNS-server (Domain Name Service).

**IP-adresse for sekundær DNS-server**

Dette felt angiver IP-adressen for den sekundære DNS-server. Den bruges som backup til den primære DNS-serveradresse. Hvis den primære server ikke er tilgængelig, kontakter maskinen den sekundære DNS-server.

**APIPA**

Hvis du sætter dette Til, tildeler printernetkortet automatisk en Link-Local IP-adresse i området (169.254.1.0-169.254.254.255), når printernetkortet ikke kan få en IP-adresse via den BOOT-metode, du har indstillet (se *BOOT metode* på side 12). Hvis du vælger indstillingen Fra, ændres IP-adressen ikke, når printernetkortet ikke kan få fat i en IP-adresse via den BOOT-metode, du har valgt.

**(Modeller med sort-hvid display)**

- 1 Tryk på **Menu, 5, 1, 9**.
- 2 Tryk på ▲ eller ▼ for at vælge Til eller Fra.
- 3 Tryk på **OK**.
- 4 Tryk på **Stop/Exit**.

**(Modeller med farvedisplay)**

- 1 Tryk på **Menu**.
- 2 Tryk på ▲ eller ▼ for at vælge LAN.  
Tryk på **OK**.
- 3 Tryk på ▲ eller ▼ for at vælge TCP/IP.  
Tryk på **OK**.
- 4 Tryk på ▲ eller ▼ for at vælge APIPA.  
Tryk på **OK**.
- 5 Tryk på ▲ eller ▼ for at vælge Til eller Fra.  
Tryk på **OK**.
- 6 Tryk på **Stop/Exit**.

## Opsætn. div.

---

### Ethernet

Ethernet link-tilstand. Auto gør det muligt at køre printernetkortet i indstillingerne for 100BASE-TX fuld eller halv duplex eller 10BASE-T fuld eller halv duplex med autoforhandling.

100BASE-TX Full Duplex (100B-FD) eller Half Duplex (100B-HD) og 10BASE-T Full Duplex (10B-FD) eller Half Duplex (10B-HD) fastsætter printernetkortets link-tilstand. Ændringen træder i kraft, når printernetkortet er blevet nulstillet (standardindstillingen er *Auto*).



#### Bemærk!

Hvis du indstiller denne værdi forkert, kan du muligvis ikke kommunikere med printernetkortet.

---

### (Modeller med sort-hvid display)

- 1 Tryk på **Menu, 5, 2, 1**.
- 2 Tryk på ▲ eller ▼ for at vælge *Auto/100B-FD/100B-HD/10B-FD/10B-HD*.
- 3 Tryk på **OK**.
- 4 Tryk på **Stop/Exit**.

### (Modeller med farvedisplay)

- 1 Tryk på **Menu**.
- 2 Tryk på ▲ eller ▼ for at vælge *LAN*.  
Tryk på **OK**.
- 3 Tryk på ▲ eller ▼ for at vælge *Opsætn. div..*  
Tryk på **OK**.
- 4 Tryk på ▲ eller ▼ for at vælge *Ethernet*.  
Tryk på **OK**.
- 5 Tryk på ▲ eller ▼ for at vælge *Auto/100B-FD/100B-HD/10B-FD/10B-HD*.
- 6 Tryk på **Stop/Exit**.

## Tidszone

I dette felt vises tidszonen i dit land. Den viste tid er forskellen mellem dit land og Greenwich Mean Time. For eksempel er tidszonen for Eastern Time i USA og Canada UTC-05:00.

### (Kun MFC-5460CN og MFC-5860CN)

- 1 Tryk på **Menu, 5, 2, 2**.
- 2 Tryk på ▲ eller ▼ for at angive tiden.  
Tryk på **Set**.
- 3 Tryk på **OK**.
- 4 Tryk på **Stop/Exit**.

### ■ Tidszoneindstilling i Windows®

Du kan finde tidsforskellen for det sted, du befinder dig, ved hjælp af tidszoneindstillingen i Windows®.

- 1 Klik på **Start**.
- 2 Vælg **Indstillinger / Kontrolpanel**.
- 3 Dobbeltklik på **Dato og klokkeslæt**.
- 4 Vælg **Tidszone**.
- 5 Kontroller din tidszoneindstilling på rullemenuen (denne menu viser tidsforskellen i forhold til GMT).

## Udskrivning af netværkskonfigurationslisten



### Bemærk!

Nodenavn: Nodenavnet vises i netværkskonfigurationslisten. Standardnodenavnet er "BRN\_XXXXXX" ("XXXXXX" angiver de seks sidste cifre i Ethernet-adressen).

Netværkskonfigurationslisten er en liste med al aktuell netværkskonfiguration, herunder netværksindstillingerne for printernetkortet.

3

### (Modeller med sort-hvid display)

- 1 Tryk på **Menu, 6, 6**.
- 2 Tryk på **Mono Start** eller **Colour Start**.
- 3 Tryk på **Stop/Exit**.

### (Modeller med farvedisplay)

- 1 Tryk på **Menu**.
- 2 Tryk på ▲ eller ▼ for at vælge `Print rapport`.  
Tryk på **OK**.
- 3 Tryk på ▲ eller ▼ for at vælge `Netværkskonfig`.  
Tryk på **OK**.
- 4 Tryk på **Mono Start** eller **Colour Start**.

## Tilbagestilling af netværksindstillingerne til fabriksindstillingerne

Hvis du vil stille printernetkortet tilbage til fabriksindstillingerne (alle oplysninger nulstilles, også oplysninger om adgangskoder og IP-adresse), skal du følge disse trin:



### Bemærk!

Med denne funktion tilbagesættes alle netværksindstillinger til fabriksindstillingerne.

3

### (Modeller med sort-hvid display)

- 1 Sørg for, at maskinen ikke kører, og frakobl derefter alle ledningerne fra maskinen (undtagen netledningen).
- 2 Tryk på **Menu, 5, 0**.
- 3 Tryk på **1** for at vælge 1.Fabriksinst..
- 4 Tryk på **1** for at vælge 1.Ja.
- 5 Maskinen genstarter. Du kan nu tilslutte netværkskablet igen og konfigurere netværksindstillingerne, så de passer til dit netværk.

### (Modeller med farvedisplay)

- 1 Tryk på **Menu**.
- 2 Tryk på ▲ eller ▼ for at vælge LAN.  
Tryk på **OK**.
- 3 Tryk på ▲ eller ▼ for at vælge Fabriksinst.  
Tryk på **OK**.
- 4 Tryk på **1** for Fabriksinst..
- 5 Tryk på **1** for at genstarte.



### Bemærk!

Hvis der er tale om en DCP-model, skal du trykke på **+** for Fabriksinst. og derefter trykke på **+** for at genstarte.

- 6 Maskinen genstarter. Du kan nu tilslutte netværkskablet igen og konfigurere netværksindstillingerne, så de passer til dit netværk.



## Oversigt

Driverdistributionsguiden kan bruges til at lette eller endda automatisere installationen af netværksforbundne printere.

Driverdistributionsguiden kan også bruges til at oprette selvkørende eksekverbare filer, der automatiserer installationen af en printerdriver fuldstændig, når de køres på en fjern-pc. Fjern-pc'en behøver ikke være tilsluttet et netværk.



### Bemærk!

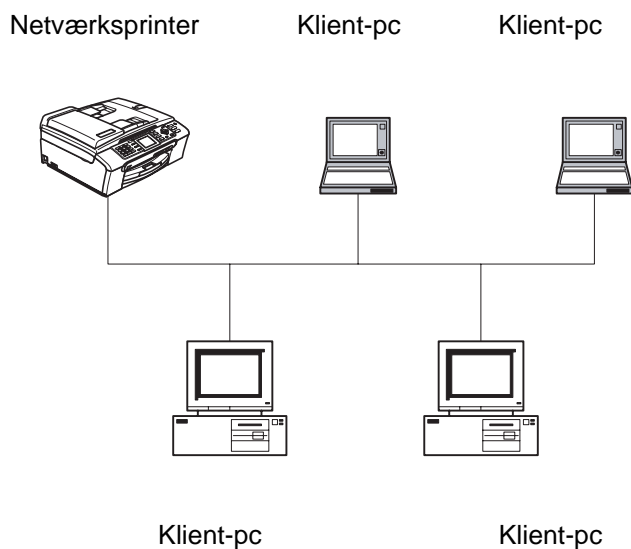
Driverdistributionsguiden understøttes ikke af Windows® XP Professional x64 Edition.

## Tilslutningsmetoder

Driverdistributionsguiden understøtter tre tilslutningsmetoder.

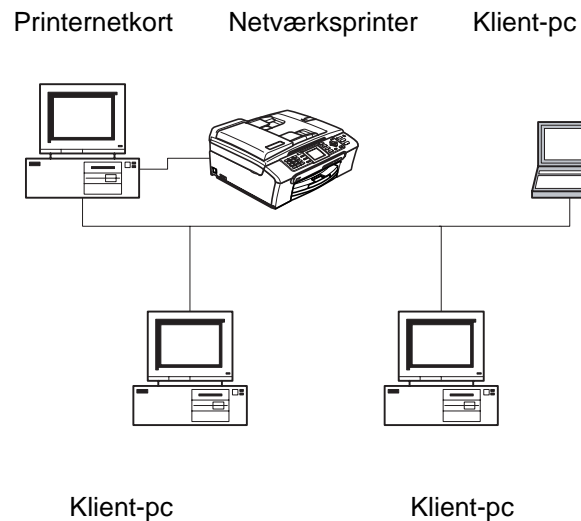
### Brother Peer to Peer-netværksprinter

Enheden er tilsluttet netværket, men den enkelte bruger udskriver direkte til printeren UDEN at udskrive via en central kø.



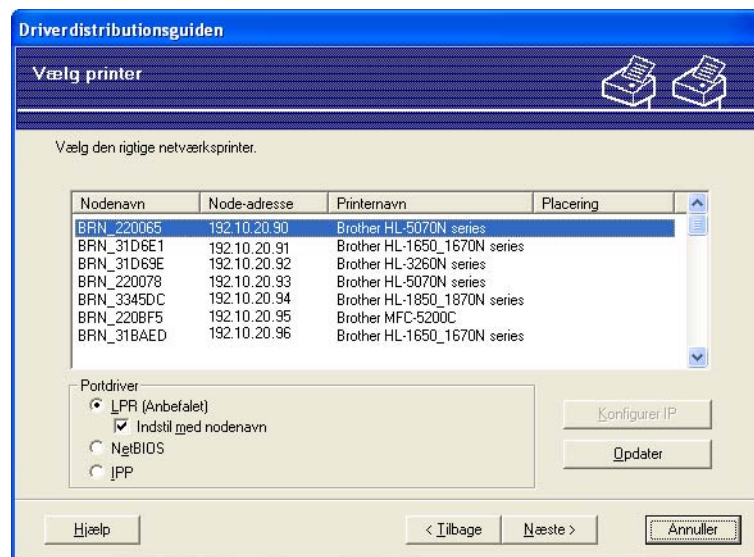
## Netværksdelt printer

Enheden er tilsluttet et netværk, og der anvendes en central udskriftskø til styring af alle udskriftsjob.



## Første brug af Driverdistributionsguiden

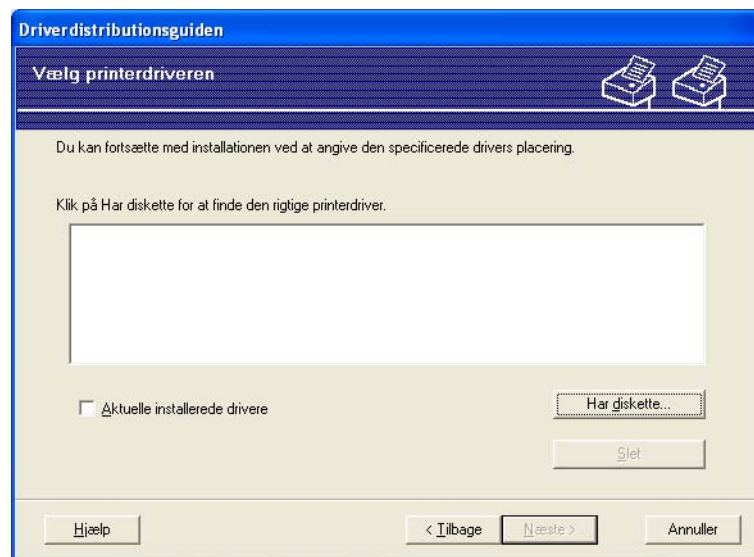
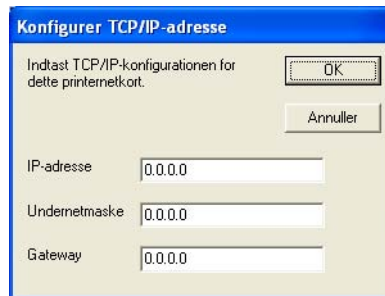
- 1 Når du kører guiden første gang, vises en velkomstskræm. Klik på **Næste**.
- 2 Vælg din enhedstype, og klik på **Næste**.
- 3 Vælg tilslutningstypen til den enhed, du vil udskrive til.
- 4 Vælg den ønskede mulighed, og klik på **Næste**.
- 5 Hvis du vælger Brother Peer to Peer-netværksprinter, vises følgende skærm.



- 6 Vælg den printer, du ønsker at installere, og klik på **Næste**.

## Indstilling af IP-adressen

Hvis printeren ikke har en IP-adresse, giver guiden dig mulighed for at ændre IP-adressen ved at markere printeren på listen og derefter vælge funktionen **Konfigurer IP**. Der åbnes en dialogboks, hvor du kan angive oplysninger om IP-adresse, undernetmaske og gateway-adressen.



- 1 Vælg den printerdriver, du vil bruge.
- 2 Hvis den ønskede driver ikke er installeret på din pc, kan du klikke på knappen **Har diskette** og derefter angive stien til printerdriveren.
- 3 Klik på **Næste**, når du har valgt den korrekte driver.
- 4 Når du har valgt den ønskede driver, vises en opsummeringsskærm. Bekræft driverens indstillinger.
- 5 Klik på **Udfør**. Driveren installeres automatisk på computeren.

## Oprettelse af en eksekverbar fil

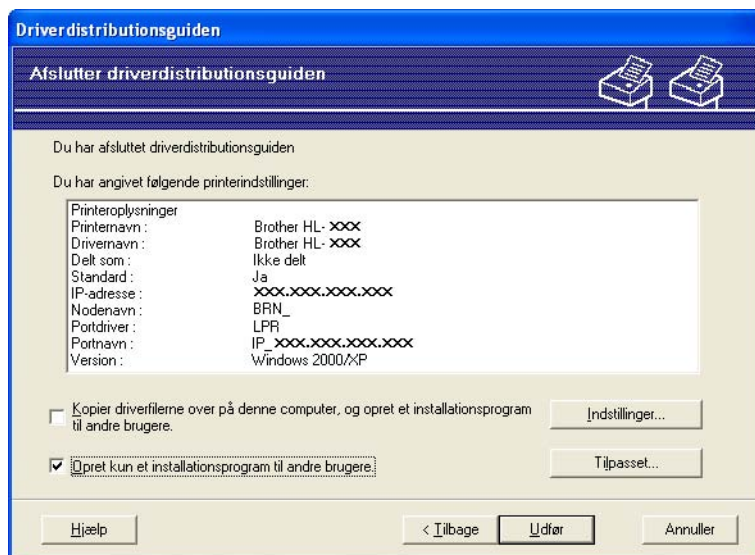
**Driverdistributionsguiden** kan oprette selvkørende .EXE-filer. Disse selvkørende .EXE-filer kan gemmes på netværket, kopieres til en cd-rom, en diskette eller endda sendes med e-mail til en anden bruger. Når en sådan fil køres, installeres driveren og de tilhørende indstillinger automatisk uden behov for brugerindgreb.

### Kopier driverfilerne over på computeren, og opret et installationsprogram til andre brugere.

Vælg denne funktion, hvis du vil installere driveren på DIN pc og samtidig oprette en selvkørende eksekverbar fil til brug på en anden pc, der har samme operativsystem som din egen pc.

### Opret kun et installationsprogram til andre brugere.

Vælg denne funktion, hvis driveren allerede er installeret på din pc, og du vil oprette en selvkørende eksekverbar fil uden at installere driveren igen på din egen pc.



### Bemærk!

Hvis du arbejder på et "købaseret" netværk og opretter en eksekverbar fil til en anden bruger, der ikke har adgang til samme printerkø, som defineres i den eksekverbare fil, vil driveren som standard bruge LPT1-udskrivning, når den installeres på fjern-pc'en.

## Oversigt

Hvis du er Windows®-bruger og vil udskrive vha. TCP/IP-protokollen i et Peer to Peer-miljø, bedes du følge vejledningen i dette kapitel. I dette kapitel beskrives, hvordan du installerer den netværkssoftware og den printerdriver, du skal bruge for at kunne udskrive med netværksprinter.

### Bemærk!

- Du skal konfigurere IP-adressen på maskinen, før du går videre med dette kapitel. Hvis du ikke har konfigureret IP-adressen, skal du først se *Konfiguration af netværksprinter* på side 7.
- Kontroller, at værtscomputeren og printernetkortet befinder sig på samme undernet, eller at routeren er konfigureret korrekt, så der kan overføres data mellem de to enheder.
- Hvis du opretter forbindelse til en netværksudskriftskø eller deler (kun udskrivning), skal du se *Installation ved brug af en netværksudskriftskø eller deling (kun printerdriver)* på side 46 for at få oplysninger om installationen.

## Windows® 98/Me/2000/XP-brugere

Windows® 98/Me/2000/XP-brugere kan sende udskriftsjob vha. Brother Peer to Peer-softwaren på den cd-rom, der følger med maskinen.

Hvis du allerede har installeret printerdriveren, skal du gå til *Printerdriver er installeret* på side 32.

## Konfigurering af TCP/IP-standardport

### Printerdriver endnu ikke installeret

- 1 Start installationsprogrammet fra cd-rom'en som beskrevet i Hurtig installationsvejledning.
- 2 Vælg modelnavnet og dit sprog (om nødvendigt), og klik derefter på **Installer andre drivere/hjælpeprogr..**
- 3 Klik på **Printerdriver (Kun)**.
- 4 Klik på **Næste** for at fortsætte fra velkomstbeskeden. Følg instruktionerne på skærmen.
- 5 Vælg **Standardinstallation**, og klik derefter på **Næste**.
- 6 Vælg **Brother peer-to-peer-netværksprinter**, og klik derefter på **Næste**.
- 7 Følg instruktionerne på skærmen, og klik derefter på **OK**.

### Bemærk!

Kontakt administratoren, hvis du ikke er sikker på printerens placering og navn på netværket.

- 8 Fortsæt gennem guiden, og klik på **Udfør**, når du er færdig.

## Printerdriver er installeret

Hvis du allerede har installeret printerdriveren og ønsker at konfigurere den til udskrivning på netværk, skal du gøre følgende:

### (Windows® 2000/XP-brugere)

- 1 Vælg den printer, du vil konfigurere, i vinduet **Printere og faxenheder**.
- 2 Vælg **Filer** og derefter **Egenskaber**.
- 3 Klik på fanen **Porte** og derefter på knappen **Tilføj port**.
- 4 Vælg den port, som du vil bruge. Dette er typisk **TCP/IP-standardport**. Klik derefter på knappen **Ny port....**
- 5 **Guiden TCP/IP-standardport** starter.
- 6 Luk **Tilføj port** og dialogboksen **Egenskaber**.

### (Windows® 98/Me-brugere)

- 1 Vælg den printerdriver, du vil konfigurere, i vinduet **Printere**.
- 2 Vælg **Filer** og derefter **Egenskaber**.
- 3 Klik på fanen **Detaljer** og derefter på knappen **Tilføj port**.
- 4 Marker **Andre** i dialogboksen **Tilføj port**, og marker **Brother LPR-port**.
- 5 Klik på **OK**, og indtast portnavnet.



#### **Bemærk!**

---

Standardportnavnet er BLP1. Hvis du allerede har brugt dette navn, vises en fejlmeddelelse.

---

- 6 Dialogboksen **Portegenskaber** vises.
- 7 Indtast IP-adressen på den maskine, som du vil udskrive til, og klik på **OK**.

## Andre informationskilder

Se *Konfiguration af netværksprinter* på side 7, hvis du vil vide, hvordan du konfigurerer printerens IP-adresse.

## Oversigt

I dette kapitel beskrives, hvordan du udskriver fra Macintosh® på et netværk ved hjælp af funktionerne til enkel netværkskonfiguration i Mac OS® X 10.2.4 eller nyere.

Du kan finde opdaterede oplysninger om udskrivning fra en Macintosh® hos Brother Solutions Center på: <http://solutions.brother.com>.

## Valg af printernetkort (TCP/IP)

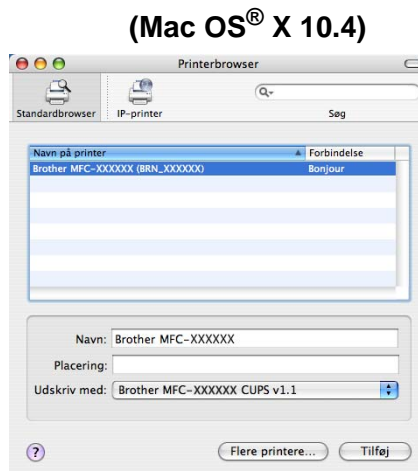
---

- 1 Tænd for maskinen.
- 2 Vælg menuen **Flyt** og derefter **Programmer**.
- 3 Åbn mappen **Hjælpeprogrammer**.
- 4 Dobbeltklik på ikonet **Printerværktøj**. (Mac OS® X 10.2.x-brugere: klik på ikonet **Print Center**).
- 5 Klik på **Tilføj**.  
(Mac OS® X 10.2.4 til 10.3.x-brugere) Gå til 6.  
(Mac OS® X 10.4-brugere) Gå til 7.

- 6 (Mac OS® X 10.2.4 til 10.3.x-brugere)  
Vælg følgende.



- 7 Vælg **Brother MFC-XXXXXX** (XXXXXX er modelnavnet), og klik derefter på **Tilføj**.



- 8 Klik på printeren, og klik derefter på **Vælg som standard** for at vælge printeren som standardprinter. Printeren er nu klar.



## Ændring af printernetkortets indstillinger

### Ændring af konfigurationen vha. Fjernindstilling

---

Fra en Macintosh® kan du ændre parametrene for printer eller printernetkort med programmet Fjernindstilling. Se *Ændring af printernetkortets indstillinger vha. Fjernindstilling (kun MFC-modeller)* på side 11.

### Ændring af printernetkortets indstillinger vha. BRAdmin Light

---

Brothers BRAdmin Light er et Java-program, der er designet til Mac OS X 10.2.4 eller nyere. Med BRAdmin Light kan du ændre netværksindstillinger på netværksforberedte Brother-maskiner.



#### Bemærk!

- Brug den version af BRAdmin Light, der blev leveret på cd-rom'en til Brother-produktet. Du kan også hente den nyeste version af BRAdmin Light på adressen <http://solutions.brother.com>. Dette hjælpeprogram kan kun anvendes af Macintosh®-brugere.
- Nodenavn: Nodenavnet vises på den aktuelle BRAdmin Light-skærm. Standardnodenavnet er "BRN\_XXXXXX" ("XXXXXX" angiver de seks sidste cifre i Ethernet-adressen).

- 1 Start BRAdmin Light ved at dobbeltklikke på ikonet **Macintosh HD** på skrivebordet og klikke på **Bibliotek / Printere / Brother / Hjælpeprogrammer**. Dobbeltklik derefter på **BRAdminLight.jar**-filen.
- 2 Vælg det printernetkort, som du ønsker at ændre indstillingerne på.
- 3 Vælg **Configure Print Server** i menuen **Control**.
- 4 Indtast en adgangskode, hvis du har indstillet en. Du kan nu ændre printernetkortets indstillinger.

## Andre informationskilder

- 1 Besøg <http://solutions.brother.com>, hvis du ønsker yderligere oplysninger om udskrivning på netværket.
- 2 Se *Konfiguration af netværksprinter* på side 7, hvis du vil vide, hvordan du konfigurerer printerens IP-adresse.

## Oversigt

I dette kapitel beskrives, hvordan du kan finde og løse de problemer, som kan opstå i forbindelse med Brother-printernetkortet. Kapitlet er delt op i følgende afsnit:

- Generelle problemer
- Netværksudskriftssoftware, installationsproblemer
- Udskrivningsproblemer
- Problemer med scanning og pc-fax

## Generelle problemer

### Cd-rom'en er sat i, men starter ikke automatisk

Hvis computeren ikke understøtter Autorun, starter menuen ikke automatisk, når du sætter cd-rom'en i. Hvis det er tilfældet, skal du køre **setup.exe** i cd-rom'ens rodbibliotek.

### Tilbagestilling af Brother-printernetkort til fabriksindstilling

Du kan stille printernetkortet tilbage til fabriksindstillingerne (alle oplysninger som adgangskode og IP-adresse nulstilles). Se *Tilbagestilling af netværksindstillingerne til fabriksindstillingerne* på side 26.

## Netværksudskriftssoftware, installationsproblemer

**Brother-printernetkortet kan ikke findes under installation af softwaren til netværksudskrivning eller fra Brother-maskinens printerdriver i Windows®.**

**Brother-printernetkortet kan ikke findes med funktionerne til enkel netværkskonfiguration i Mac OS® X.**

Kontroller, at du har angivet IP-adresseindstillingen for Brother-printernetkortet som beskrevet i kapitel 2 eller kapitel 3 i denne brugsanvisning, før du installerer softwaren til netværksudskrivning eller printerdriveren.

Kontroller følgende:

- 1 Kontroller, at maskinen er tændt, at den er online og klar til at udskrive.
- 2 Kontroller, om meddelelsen LAN Aktiv vises i to sekunder på LCD-displayet, efter at der er etableret forbindelse til netværket.
- 3 Udskriv netværkskonfigurationslisten, og kontroller, om indstillinger som IP-adressen er korrekte for dit netværk. Problemet kan skyldes uoverensstemmelse mellem eller dubletter af IP-adresser. Kontroller, at IP-adressen er korrekt indlæst i printernetkortet. Sørg også for, at ingen andre noder på netværket har denne IP-adresse. Du kan få oplysninger om, hvordan du udskriver netværkskonfigurationslisten, ved at se *Udskrivning af netværkskonfigurationslisten* på side 25.

#### 4 Kontroller, at printernetkortet er på netværket, som følger:

##### ■ Windows®

Prøv at ping printernetkortet fra kommandoprompten i værtsoperativsystemet med denne kommando:

```
ping ipaddress
```

`ipaddress` er printernetkortets IP-adresse (bemærk, at det i nogle tilfælde kan tage op til to minutter for printernetkortet at hente IP-adressen efter indstilling af IP-adressen).

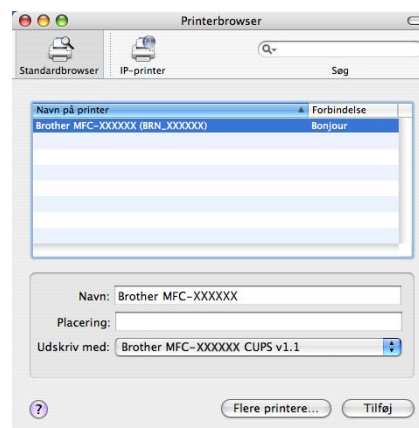
##### ■ Mac OS® X 10.2.4 eller nyere

- 1 Vælg menuen **Flyt** og derefter **Programmer**.
- 2 Åbn mappen **Hjælpeprogrammer**.
- 3 Dobbeltklik på ikonet **Printerværktøj**. (Mac OS® X 10.2.x-brugere: dobbeltklik på ikonet **Print Center**)
- 4 Klik på **Tilføj**.
- 5 Vælg nedenstående. Kontroller, at printernetkortet vises. Hvis det er synligt, er forbindelsen i orden. Ellers skal du gå videre til 5.

(Mac OS® X 10.2.4 - 10.3.x)



(Mac OS® X 10.4)



- 5 Hvis du har prøvet 1 til 4 ovenfor, og det ikke hjælper, skal du stille printernetkortet tilbage til fabriksindstillingerne og prøve fra den indledende opsætning igen. Hvis du ønsker yderligere oplysninger om tilbagesetting til fabriksindstillingerne, skal du se *Tilbagestilling af netværksindstillingerne til fabriksindstillingerne* på side 26.

- 6 Kontroller følgende.

##### ■ Windows®

Hvis installationen mislykkedes, betyder det muligvis, at firewall'en på computeren blokerer for den påkrævede netværksforbindelse. Hvis det er tilfældet, skal du deaktivere firewall'en på computeren og installere driverne igen.

- Windows® XP SP2- og XP Professional x64 Edition-brugere
  - 1 Klik på knappen **Start**, vælg **Indstillinger** og derefter **Kontrolpanel**.
  - 2 Dobbeltklik på **Windows Firewall**.
  - 3 Klik på fanen **Generelt**. Kontroller, at **Slået fra (anbefales ikke)** er markeret.
  - 4 Klik på **OK**.
- Windows® XP SP1-brugere
  - 1 Find "Windows"-tasten på tastaturet. Det er tasterne med Windows-logoet.



- 2 Tryk på "Windows"-tasten plus tasten "E" for at åbne **Denne computer**.
- 3 Højreklik på **Netværkssteder** til venstre, klik på **Egenskaber**, og højreklik derefter på **LAN-forbindelse**. Klik dernæst på **Egenskaber**.
- 4 Klik på fanen **Avanceret**. Kontroller, at feltet ved siden af **Beskyt computeren...** under **Firewall til Internetforbindelse** ikke er markeret. Klik på feltet for at fjerne markeringen, hvis det er markeret. Klik derefter på **OK**.
- 5 Når du har deaktiveret din firewall, kan du forsøge at installere Brother-softwarepakken igen. Se Hurtig installationsvejledning, der følger med maskinen, for at få information om installation fra cd-rom'en.
- 6 Hvis installationen lykkes, betyder det, at firewall'en på computeren blokerede for den påkrævede netværksforbindelse. Hvis det er tilfældet, skal du deaktivere firewall'en på computeren, hver gang du installerer netværksdriverne.



### Bemærk!

Når du har installeret Brother-softwarepakken, skal du aktivere din firewall igen. Se Hurtig installationsvejledning eller kontakt producenten af firewall-softwaren for at få oplysninger om, hvordan du aktiverer firewall-softwaren igen.

### ■ Macintosh®

Vælg din maskine igen i programmet DeviceSelector i

**Macintosh HD/Bibliotek/Printere/Brother/Hjælpeprogrammer** eller fra rullelisten med modeller i ControlCenter2.

- 7 Sæt printernetkortet tilbage til dets fabriksindstillinger, og prøv igen. Hvis du ønsker yderligere oplysninger om nulstilling til fabriksindstillingerne, skal du se *Tilbagestilling af netværksindstillingerne til fabriksindstillingerne* på side 26.

# Udskrivningsproblemer

## Udskriftsjob udskrives ikke

Kontroller status for og konfiguration af printernetkortet. Kontroller følgende:

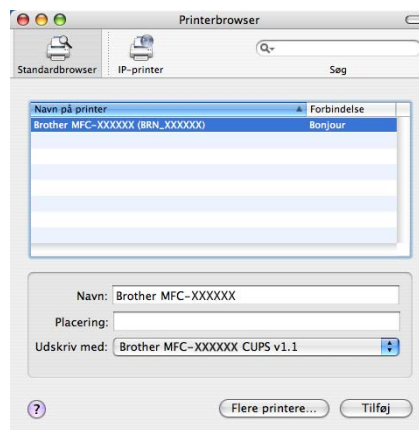
- 1 Kontroller, at maskinen er tændt, at den er online og klar til at udskrive. Udskriv maskinens netværkskonfigurationsliste fra maskinen, og kontroller, om indstillinger som IP-adressen er korrekte for dit netværk. Se *Udskrivning af netværkskonfigurationslisten* på side 25, hvis du vil vide, hvordan du udskriver netværkskonfigurationslisten på dit printernetkort.
- 2 Problemet kan skyldes uoverensstemmelse mellem eller dubletter af IP-adresser. Kontroller, at IP-adressen er korrekt indlæst i printernetkortet. Sørg også for, at ingen andre noder på netværket har denne IP-adresse.
- 3 Kontroller, at printernetkortet er på netværket, som følger:
  - **Windows®**
    - 1 Prøv at pinge printernetkortet fra kommandoprompten i værtsoperativsystemet med denne kommando:  
`ping ipaddress`  
`ipaddress` er printernetkortets IP-adresse (bemærk, at det i nogle tilfælde kan tage op til to minutter for printernetkortet at hente IP-adressen efter indstilling af IP-adressen).
  - **Mac OS® X 10.2.4 eller nyere**
    - 1 Vælg menuen **Flyt** og derefter **Programmer**.
    - 2 Åbn mappen **Hjælpeprogrammer**.
    - 3 Dobbeltklik på ikonet **Printerværktøj**. (Mac OS® X 10.2.x-brugere: dobbeltklik på ikonet **Print Center**)
    - 4 Klik på **Tilføj**.

- 5 Vælg nedenstående. Kontroller, at printernetkortet vises. Hvis det er synligt, er forbindelsen i orden.

**(Mac OS® X 10.2.4 - 10.3.x)**



**(Mac OS® X 10.4)**



- 4 Hvis du har prøvet 1 til 4 ovenfor, og det ikke hjælper, skal du stille printernetkortet tilbage til fabriksindstillingerne og prøve fra den indledende opsætning igen. Hvis du ønsker yderligere oplysninger om tilbagestilling til fabriksindstillingerne, skal du se *Tilbagestilling af netværksindstillingerne til fabriksindstillingerne* på side 26.

### Fejl under udskrivning

Hvis du prøver at udskrive, mens andre udskriver store mængder data (f.eks. mange sider eller farvesider med høj opløsning), kan printeren ikke acceptere dit udskriftsjob, før den igangværende udskrivning er færdig. Hvis ventetiden for dit udskriftsjob overstiger en vis grænse, opstår der timeout, som medfører en fejlmeddelelse. I den slags situationer skal du køre udskriftsjobbet igen, når de andre job er afsluttede.

## Problemer med scanning og pc-fax

### Funktionen til netværksscanning fungerer ikke i Windows®

### Funktionen netværks-pc-fax fungerer ikke i Windows®

Firewall-indstillingen på pc'en blokerer muligvis for den påkrævede netværksforbindelse. Følg instruktionerne herunder for at deaktivere firewall'en. Hvis du bruger et personligt firewall-program, skal du se brugsanvisningen til programmet eller kontakte programproducenten.

#### ■ Windows® XP SP2-brugere

- 1 Klik på knappen **Start**, vælg **Indstillinger** og derefter **Kontrolpanel**.
- 2 Dobbeltklik på **Windows Firewall**.
- 3 Klik på fanen **Generelt**. Kontroller, at **Slået til** er markeret.
- 4 Klik på fanen **Undtagelser** og derefter på knappen **Tilføj port**.
- 5 Indtast et navn, portnummer (54925 for netværksscanning og 54926 for pc-fax-modtagelse), vælg **UDP**, og klik på **OK**.
- 6 Kontroller, at den nye indstilling bliver tilføjet og markeret, og klik derefter på **OK**.

## Brug af servicer

En service er en ressource, som computere kan få adgang til, hvis de vil skrive til et Brother-printernetkort. På Brother-printernetkortet finder du følgende foruddefinerede servicer (kør kommandoen `SHOW SERVICE` i Brother-printernetkortets eksterne konsol, hvis du vil have vist en liste over tilgængelige servicer). Hvis du vil have vist en liste over understøttede kommandoer, skal du indtaste `HELP` ved kommandoprompten.

Service (eksempel)	Definition
BINARY_P1	TCP/IP binær, NetBIOS-service
TEXT_P1	TCP/IP-tekstservice (føjer vognretur til hvert linjeskift)
BRN_XXXXXX_P1	TCP/IP binær

xxxxxxx angiver de sidste seks cifre i Ethernet-adressen (f.eks. BRN\_310107\_P1).

## Andre måder at angive IP-adressen på (for meget øvede brugere og administratorer)

For information om, hvordan du konfigurerer din netværksprinter vha. BRAdmin Professional, skal du se *Indstilling af IP-adresse og undernetmaske* på side 9.

### Konfiguration af IP-adresse ved hjælp af DHCP

Protokollen Dynamic Host Configuration Protocol (DHCP) er en af de mange automatiske mekanismer, der kan bruges til allokering af en IP-adresse. Hvis du har en DHCP-server i netværket, henter printernetkortet automatisk sin IP-adresse fra DHCP-serveren og registrerer navnet på enhver dynamisk navneservice, som er RFC 1001- og 1002-kompatibel.



#### Bemærk!

Hvis du ikke ønsker, at printernetkortet konfigureres ved hjælp af DHCP, BOOTP eller RARP, skal du angive Boot metode som Static, så printernetkortet får en statisk IP-adresse. Dette vil forhindre printernetkortet i at prøve at finde IP-adressen på et af disse systemer. Hvis du vil ændre Boot metoden, skal du bruge BRAdmin Professional.

### Konfiguration af IP-adresse ved hjælp af BOOTP

BOOTP kan bruges i stedet for RARP og har den fordel, at du også har mulighed for at konfigurere undernetmasken og gateway'en. Hvis du vil konfigurere IP-adressen ved hjælp af BOOTP, skal du sørge for, at BOOTP er installeret og kører på din værtscomputer (dette vises som en service i værtscomputeren i filen `/etc/services`. Indtast man `bootpd`, eller se dokumentationen til dit system, hvis du vil vide mere). BOOTP startes normalt via filen `/etc/inetd.conf`, så du skal eventuelt aktivere den ved at fjerne “#” forrest i filens bootp-element. Et eksempel på et typisk bootp-element i filen `/etc/inetd.conf` kunne være:

```
#bootp dgram udp wait /usr/etc/bootpd bootpd -i
```



Elementet kan hedde “bootps” i stedet for “bootp” afhængigt af systemet.

### Bemærk!

Hvis du vil aktivere BOOTP, skal du blot bruge en editor for at slette “#” (hvis du ikke kan se en “#”, betyder det, at BOOTP allerede er aktiveret). Rediger derefter BOOTP-konfigurationsfilen (som regel `/etc/bootptab`), og indtast navn, netværkstype (1 ved Ethernet), Ethernet-adresse og IP-adresse, undernetmaske og printernetkortets gateway. Der findes desværre ikke en standard, som fortæller, hvordan du skal indtaste oplysningerne, så du skal læse dokumentationen til dit system (mange UNIX<sup>®</sup>-systemer opgiver standardeksempler i filen `bootptab`, og du kan eventuelt bruge et sådant eksempel som reference). Typiske `/etc/bootptab`-elementer kunne omfatte følgende:

```
BRN_310107 1 00:80:77:31:01:07 192.168.1.2
```

og:

```
BRN_310107:ht=ethernet:ha=008077310107:\
ip=192.168.1.2:
```

Nogle BOOTP-værtsprogrammer reagerer ikke på BOOTP-forespørgsler, hvis du ikke har medtaget et download-filnavn i konfigurationsfilen. Hvis dette er tilfældet, skal du blot oprette en null-fil på værtscomputeren og angive navnet og stien på denne fil i konfigurationsfilen.

Som det var tilfældet med RARP, henter printernetkortet sin IP-adresse fra BOOTP-serveren, når den tændes.

## Konfiguration af IP-adresse ved hjælp af RARP

Du kan konfigurere IP-adressen for et Brother-printernetkort ved hjælp af funktionen Reverse ARP (RARP), som du finder på din værtscomputer. Du skal redigere filen `/etc/ethers` (hvis denne fil ikke findes, kan du oprette den) med et element, der ligner følgende:

```
00:80:77:31:01:07 BRN_310107
```

Det første element er printernetkortets Ethernet-adresse, og det andet element er navnet på printernetkortet (navnet skal svare til det navn, som du angav i filen `/etc/hosts`).

Hvis RARP daemon ikke allerede kører, skal du starte den (afhængig af systemet kan kommandoen hedde `rarpd`, `rarpd -a`, `in.rarpd -a` eller lignende. Indtast man `rarpd` eller se dokumentationen til systemet for at få yderligere oplysninger). Hvis du vil kontrollere, om RARP daemon kører på et Berkeley

UNIX<sup>®</sup>-baseret system, skal du indtaste følgende kommando:

```
ps -ax | grep -v grep | grep rarpd
```

Hvis der er tale om et AT&T UNIX<sup>®</sup>-baseret system, skal du indtaste:

```
ps -ef | grep -v grep | grep rarpd
```

Brother-printernetkortet vil få IP-adressen fra RARP daemon, når printeren tændes.

## Konfiguration af IP-adresse ved hjælp af APIPA

---

Brother-printernetkortet understøtter APIPA-protokollen (Automatic Private IP Addressing). Med APIPA konfigurerer DHCP-klienter automatisk en IP-adresse og undernetmaske, når der ikke er en tilgængelig DHCP-server. Enheden vælger sin egen IP-adresse i området 169.254.1.0 til 169.254.254.255. Undernetmasken angives automatisk som 255.255.0.0, og gateway-adressen er sat til 0.0.0.0.

APIPA-protokollen er som standard slået til. Hvis du ønsker at slå APIPA-protokollen fra, skal du gøre det i maskinens kontrolpanel. Du kan få flere oplysninger ved at se *APIPA* på side 22.

Hvis APIPA-protokollen slås fra, er standard-IP-adressen for et Brother-printernetkort 192.0.0.192. Du kan dog nemt ændre IP-adressens nummer, så det stemmer overens med IP-adresseoplysningerne i dit netværk.

## Konfiguration af IP-adresse ved hjælp af ARP

---

Hvis du ikke kan bruge programmet BRAdmin, og dit netværk ikke har en DHCP-server, kan du også bruge kommandoen ARP. Kommandoen ARP er tilgængelig i Windows<sup>®</sup>-systemer, der har installeret TCP/IP, men kan også bruges i UNIX<sup>®</sup>-systemer. Hvis du vil bruge ARP, skal du indtaste følgende kommando ved kommandoprompten:

```
arp -s ipaddress ethernetaddress
```

*ethernetaddress* er printernetkortets Ethernet-adresse (MAC-adresse), og *ipaddress* er printernetkortets IP-adresse. For eksempel:

### Windows<sup>®</sup>-systemer

Windows<sup>®</sup>-systemer kræver, at du indsætter en bindestreg “-” mellem hvert ciffer i Ethernet-adressen.

```
arp -s 192.168.1.2 00-80-77-31-01-07
```

### UNIX<sup>®</sup>/Linux-systemer

Ofte kræver UNIX<sup>®</sup> og Linux, at du indsætter et kolon “:” mellem hvert ciffer i Ethernet-adressen.

```
arp -s 192.168.1.2 00:80:77:31:01:07
```

### Bemærk!

Hvis du vil bruge kommandoen `arp -s`, skal du være i samme Ethernet-segment (dvs. der må ikke være en router mellem printernetkortet og operativsystemet).

Hvis der er en router, skal du eventuelt angive IP-adressen ved hjælp af BOOTP eller de andre metoder, der beskrives i dette kapitel. Hvis din administrator har konfigureret systemet til at levere IP-adresser ved hjælp af BOOTP, DHCP eller RARP, kan Brother-printernetkortet modtage IP-adressen fra disse allokeringssystemer. Du behøver derfor ikke bruge kommandoen ARP. Kommandoen ARP virker kun en enkelt gang. Af sikkerhedshensyn kan du ikke bruge ARP-kommandoen igen til at ændre adressen, hvis du allerede en gang har brugt ARP-kommandoen til at konfigurere IP-adressen for et Brother-printernetkort. Hvis du alligevel forsøger, vil printernetkortet ignorere dette. Hvis du vil ændre IP-adressen igen, skal du bruge TELNET (brug kommandoen SET IP ADDRESS). Du kan også nulstille fabriksindstillingerne for printer-/faxnetkortet (du får derefter mulighed for at bruge kommandoen ARP igen).

Hvis du vil konfigurere printernetkortet og kontrollere forbindelsen, skal du indtaste kommandoen `ping ipaddress`. *ipaddress* er printernetkortets IP-adresse. For eksempel: `ping 192.189.207.2`.

## Konfiguration af IP-adresse ved hjælp af TELNET

---

Du kan også ændre IP-adressen med kommandoen TELNET.

TELNET er en effektiv kommando, når du vil ændre IP-adressen. Det kræver dog, at der allerede er oprettet en gyldig IP-adresse til printernetkortet.

Skriv TELNET ipaddress ved systemets kommandoprompt. "ipaddress" er printernetkortets IP-adresse. Når du har opnået forbindelse, skal du trykke på tasten Return eller Enter for at få vist "#"-prompten. Indtast en adgangskode, hvis du har indstillet den (adgangskoden vises ikke på skærmen). For MFC-5460CN og MFC-5860CN er standardadgangskoden "**access**".

Du bliver derefter bedt om et brugernavn. Du kan selv bestemme, hvad der skal indtastes ved denne prompt.

Prompten Local> vises. Indtast SET IP ADDRESS ipaddress. ipaddress er den IP-adresse, som du vil tildele printernetkortet (bed din netværksadministrator om den IP-adresse, der skal bruges). For eksempel:

```
Local> SET IP ADDRESS 192.168.1.3
```

Du skal nu angive undernetmasken ved at indtaste SET IP SUBNET subnet mask. subnet mask er den undernetmaske, som du vil tildele printernetkortet (bed din netværksadministrator om den undernetmaske, der skal bruges). For eksempel:

```
Local> SET IP SUBNET 255.255.255.0
```

Hvis du ikke har nogen undernetmaske, skal du bruge en af de følgende standardundernetmasker:

255.0.0.0 til klasse A-netværk

255.255.0.0 til klasse B-netværk

255.255.255.0 til klasse C-netværk

De cifre, der står længst til venstre i din IP-adresse, angiver, hvilket netværk du har. Denne gruppes værdier går fra 1 til 127 ved klasse A-netværk (f.eks. 13.27.7.1), 128 til 191 ved klasse B-netværk (f.eks. 128.10.1.30) og 192 til 223 ved klasse C-netværk (f.eks. 192.168.1.4).

Hvis du har en gateway (router), skal du indtaste dens adresse sammen med kommandoen SET IP ROUTER routeraddress. routeraddress er den gateway-IP-adresse, som du vil tildele printernetkortet. For eksempel:

```
Local> SET IP ROUTER 192.168.1.4
```

Skriv SET IP METHOD STATIC for at indstille metoden til IP-adgangskonfiguration til statisk.

Hvis du vil kontrollere, om du har indtastet IP-oplysningerne korrekt, skal du indtaste SHOW IP.

Hvis du vil afslutte den eksterne konsolsession, skal du indtaste EXIT eller trykke på Ctrl-D.

## Konfiguration af IP-adresse ved hjælp af Brother Web BRAdmin-serversoftware til IIS<sup>1</sup>

---

Programmet Web BRAdmin-server er beregnet til, at du kan styre alle de LAN/WAN-enheder, der er tilsluttet Brother-netværket. Ved at installere serverprogrammet Web BRAdmin på en computer med IIS<sup>1</sup> kan administratorer vha. en webbrowser logge på Web BRAdmin-serveren, som derefter kommunikerer med selve enheden. I modsætning til hjælpeprogrammet BRAdmin Professional – som kun er beregnet til Windows®-systemer – kan Web BRAdmin-serverprogrammet også betjenes fra en klientcomputer vha. en webbrowser, som understøtter Java.

Bemærk, at dette program ikke findes på cd-rom'en, der leveres sammen med Brother-produktet.

Du kan få nærmere oplysninger om programmet på <http://solutions.brother.com/webbradmin>, hvor du også kan hente det.

<sup>1</sup> IIS = Internet Information Server 4.0, 5.0 eller 5.1

## Installation ved brug af en netværksudskriftskø eller deling (kun printerdriver)

### Bemærk!

---

- Du skal konfigurere IP-adressen på maskinen, før du går videre med dette kapitel. Hvis du ikke har konfigureret IP-adressen, skal du først se *Konfiguration af netværksprinter* på side 7.
- Kontroller, at værtscomputeren og printernetkortet befinder sig på samme undernet, eller at routeren er konfigureret korrekt, så der kan overføres data mellem de to enheder.
- Før installation skal du deaktivere din personlige firewall-software (f.eks. Firewall til Internetforbindelse i Windows XP). Når du er sikker på, at du kan udskrive, skal du genstarte din personlige firewall-software.

- 1 Start installationsprogrammet fra cd-rom'en som beskrevet i Hurtig installationsvejledning.
- 2 Vælg modelnavnet og dit sprog (om nødvendigt), og klik derefter på **Installer andre drivere/hjælpeprogr..**
- 3 Klik på **Printerdriver (Kun)**.
- 4 Klik på **Næste** for at fortsætte fra velkomstbeskeden. Følg instruktionerne på skærmen.
- 5 Vælg **Standardinstallation**, og klik derefter på **Næste**.
- 6 Vælg **Netværksdelt printer**, og klik derefter på **Næste**.
- 7 Vælg printerens kø, og klik derefter på **OK**.

### Bemærk!

---

Kontakt administratoren, hvis du ikke er sikker på printerens placering og navn på netværket.

- 8 Klik på **Udfør**.

## Specifikationer for printernetkort med flere funktioner

<b>Modelnavn</b>	NC-130h	
<b>Operativsystemunderstøttelse</b>	Windows® 98/98SE/Me/2000/XP, Windows® XP Professional x64 Edition Mac OS® X 10.2.4 eller nyere	
<b>Protokolunderstøttelse:</b>	TCP/IP	ARP, RARP, BOOTP, DHCP, APIPA (Auto IP), WINS/NetBIOS, WINS, DNS Resolver, LPR/LPD, Custom Raw Port/Port9100, FTP Server, mDNS, TELNET, SNMP
<b>Netværkstype</b>	10/100BASE-TX Ethernet-netværk	
<b>Netværksudskrivning</b>	Peer to Peer-udskrivning i Windows® 98/98SE/Me TCP/IP-udskrivning i Windows® 2000/XP/XP Professional x64 Edition Macintosh®-udskrivning (Mac OS® 10.2.4 eller nyere, der understøtter TCP/IP)	
<b>Netværks-pc-fax</b>	Windows® 98/98SE/Me/2000/XP/XP Professional x64 Edition Mac OS® 10.2.4 eller nyere (kun afsendelse)	
<b>Netværksscanning</b>	Windows® 98/98SE/Me/2000/XP Mac OS® 10.2.4 eller nyere	
<b>Network PhotoCapture Center™</b>	Windows® 98/98SE/Me/2000/XP/XP Professional x64 Edition Mac OS® X 10.2.4 eller nyere	
<b>Computerkrav (til drivere, BRAdmin Professional, Peer to Peer-programmer osv.)</b>	Minimal processor-hastighed	Intel® Pentium® II eller tilsvarende til Windows® 98/98SE/Me/2000 Professional/XP  AMD Opteron™, AMD Athlon™ 64, Intel® Xeon™ med Intel® EM64T, Intel® Pentium® 4 med Intel® EM64T for Windows® XP Professional x64 Edition
	Minimum RAM	32 MB i Windows® 98/98SE/Me 64 MB i Windows® 2000 Professional 128 MB i Windows® XP 256 MB i Windows® XP Professional x64 Edition
	Anbefalet RAM	64 MB i Windows® 98/98SE/Me 128 MB i Windows® 2000 Professional 256 MB i Windows® XP 512 MB i Windows® XP Professional x64 Edition
<b>Macintosh®-forbindelse</b>	Computer	Power Macintosh med mulighed for Ethernet-tilslutning®
	Minimal processor-hastighed	Alle grundmodeller opfylder mindstekravene
	Minimum RAM	128 MB for Mac OS® X 10.2.4 eller nyere
	Anbefalet RAM	160 MB for Mac OS® X 10.2.4 eller nyere

<b>Styringsprogrammer</b>	BRAdmin Professional	Windows® 98/98SE/Me, Windows® 2000/XP/XP Professional x64 Edition
	BRAdmin Light	Mac OS® X 10.2.4 eller nyere
	Web BRAdmin	Windows® 2000 Professional / Server / Advanced Server, Windows® XP Professional

# Funktionstabel og fabriksindstillinger

(Modeller med sort-hvid display)

Niveau 1	Niveau 2	Niveau 3	Valgmuligheder
5.LAN	1.TCP/IP	1.BOOT metode	<b>Auto/Static/RARP/BOOTP/DHCP</b>
		2.IP-adresse	<b>[169].[254].[001-254].[000-255]</b> <sup>1</sup>
		3.Subnet Mask	<b>[255].[255].[000].[000]</b> <sup>1</sup>
		4.Router	<b>[000].[000].[000].[000]</b>
		5.Nodenavn	<b>BRN_XXXXXX=</b> (sidste 6 cifre i Ethernet-adresse) (op til 15 tegn)
		6.Wins config	<b>Auto/Static</b>
		7.Wins server	(Primary) <b>[000].[000].[000].[000]</b> (Secondary) <b>[000].[000].[000].[000]</b>
		8.Dns server	(Primary) <b>[000].[000].[000].[000]</b> (Secondary) <b>[000].[000].[000].[000]</b>
		9.APIPA	<b>Til/Fra</b>
	2.Opsætn. div.	1.Ethernet	<b>Auto/100B-FD/100B-HD/10B-FD/10B-HD</b>
		2.Tidszone <sup>2</sup>	<b>UTCXXX:XX</b>
	0.Fabriksinst.		

<sup>1</sup> Ved tilslutning til netværket forsøger maskinen at indstille IP-adressen og undernetmasken automatisk fra en boot-server som f.eks. DHCP eller BOOTP, hvis maskinens `Boot` metode er indstillet til `Auto`. Hvis der ikke kan findes en boot-server, tildeles en APIPA IP-adresse som f.eks. 169.254.[001-254].[000-255]. Hvis `Boot` metode for maskinen er indstillet til `Static`, skal du indtaste en IP-adresse manuelt på maskinens kontrolpanel.

<sup>2</sup> Kun MFC-5460CN og MFC-5860CN.

**(Modeller med farvedisplay)**

Niveau 1	Niveau 2	Niveau 3	Valgmuligheder
LAN	TCP/IP	BOOT metode	<b>Auto/Static/RARP/BOOTP/DHCP</b>
		IP-adresse	<b>[169].[254].[001-254].[000-255]</b> <sup>1</sup>
		Subnet Mask	<b>[255].[255].[000].[000]</b> <sup>1</sup>
		Router	<b>[000].[000].[000].[000]</b>
		Nodenavn	<b>BRN_XXXXXX</b> = (sidste 6 cifre i Ethernet-adresse) (op til 15 tegn)
		Wins config	<b>Auto/Static</b>
		Wins server	(Primary) <b>[000].[000].[000].[000]</b> (Secondary) <b>[000].[000].[000].[000]</b>
		Dns server	(Primary) <b>[000].[000].[000].[000]</b> (Secondary) <b>[000].[000].[000].[000]</b>
	APIPA	<b>Til/Fra</b>	
	Opsætn. div.	Ethernet	<b>Auto/100B-FD/100B-HD/10B-FD/10B-HD</b>
	Fabriksinst.		

<sup>1</sup> Ved tilslutning til netværket forsøger maskinen at indstille IP-adressen og undernetmasken automatisk fra en boot-server som f.eks. DHCP eller BOOTP, hvis maskinens `Boot` metode er indstillet til `Auto`. Hvis der ikke kan findes en boot-server, tildeles en APIPA IP-adresse som f.eks. 169.254.[001-254].[000-255]. Hvis `Boot` metode for maskinen er indstillet til `Static`, skal du indtaste en IP-adresse manuelt på maskinens kontrolpanel.



**A**

APIPA .....	6, 22, 44
ARP .....	44

**B**

BINARY_P1 .....	42
BOOTP .....	6, 13, 42
BRAdmin Professional .....	9
BRN_xxxxx_P1 .....	42
Brother Solutions Center .....	9, 35

**D**

DHCP .....	6, 14, 42
Dns server .....	21
DNS-klient .....	6

**E**

Enkel netværkskonfiguration .....	36
-----------------------------------	----

**F**

Fabriksindstillinger .....	26
Fjernindstilling .....	11

**G**

Gateway .....	9, 17
---------------	-------

**I**

IIS .....	46
IP-adresse .....	7, 15

**K**

Konfigurationsliste .....	25
Kontrolpanel .....	10

**L**

LAN-menu .....	12
LPR/LPD .....	6

**M**

Macintosh®-udskrivning .....	33
mDNS .....	6

**N**

Netværksdelt udskrivning .....	5
Netværkskonfigurationsliste .....	25
Netværksudskrivning .....	31
Nodenavn .....	18

**P**

Peer to Peer .....	4
Ping .....	37, 39
Port 9100 .....	6
Printernetkortindstilling .....	11
Protokol .....	6

**R**

RARP .....	6, 13, 43
RFC 1001 .....	42

**S**

Service .....	42
SNMP .....	6
Specifikationer .....	47
Sætte netværksindstillingerne tilbage .....	26

**T**

TCP/IP .....	6
TCP/IP-udskrivning .....	31
TELNET .....	6, 45
TEXT_P1 .....	42

**U**

Udskrivning i Windows® 2000/XP .....	31
Undernetmaske .....	8, 16

**W**

Web BRAdmin .....	46
Windows® 2000 .....	31
Windows® XP .....	31
Wins config .....	19
WINS server .....	20