

# Hurtig installationsvejledning

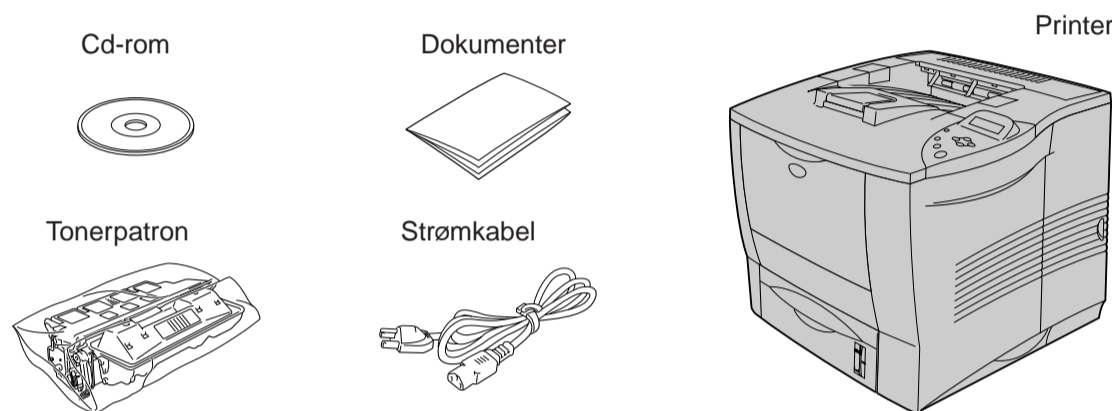
Læs sikkerhedsarket først, så du er sikker på, at du anvender printeren sikkert. Læs denne hurtige installationsvejledning, før du sætter din printer op.

Du skal udføre følgende hardwareopsætning og driverinstallation, før du kan bruge printeren.

- Identificér operativsystemet på din computer (Windows® 95/98/Me, Windows NT® 4.0, Windows® 2000 eller Macintosh® OS 8.51, 8.6, 9.0 og 9.04).
- Et interfacekabel er ikke standardtilbehør. Du skal selv købe det rigtige interfacekabel til den interface, du har tænkt dig at bruge (parallelt, USB eller netværk).
- Følg instruktionerne i denne vejledning for dit operativsystem og din interface.

## Kassens indhold

Kassens indhold kan variere fra land til land. Gem al emballage og printerens kasse. Du skal bruge det hele, hvis du får brug for at sende printeren.



LJ0726001 Printed in Japan

## Hvad indeholder cd-rom'en

Denne cd-rom indeholder mange forskellige oplysninger.



Windows®



Macintosh®

**Indledende opsætning**  
Se alle installationsprocesserne fra hardwareindstilling til driverinstallation på film. Det anbefales at følge disse instruktioner før første opsætning af printeren.

**Softwareinstallation** (kun for Windows®)  
Ud over printerdriveren kan du installere følgende tilbehøreselementer.

For almindelige brugere  
-Printerdriver  
-Automatisk e-mail-udskrivning

For administratorer  
-BRAdmin Professional  
-Guiden  
-Netværksprinterdriver  
-Software til netværksudskrivning  
-Storage Manager  
-Analysis Tool Software

**Installationprogram til BR-Script PPD** (kun for Macintosh® på et netværk)  
Denne printer understøtter Macintosh® OS-versionerne 8.51, 8.6, 9.0 og 9.04.

**Brugervejledning**  
Få vist printerens brugervejledning, brugervejledningen for netværk og anden dokumentation.

**Brother Solutions Center**  
Introduktion til Brothers brugersupportwebsted. Du kan let åbne det og hente de nyeste drivere til og oplysninger om denne printer.

**Selvstudium til vedligeholdelse**  
Se vedligeholdelsesvideoerne til denne printer. Det anbefales at gøre dette, før du begynder at sætte dig ind i printerens funktioner.

**Opret diskettesæt** (kun for Windows®)  
Hvis du ikke har et cd-rom-drev, kan du kopiere indholdet af cd-rom'en over på disketter.

## For alle brugere

### Trin 1 Indsæt cd-rom'en i cd-rom-drevet

Kun for Windows®-brugere



- 1 Indsæt cd-rom'en i cd-rom-drevet. Åbningsskærm-billedet vises automatisk.
- 2 Vælg det sprog, du ønsker.



- 3 Klik på knappen for indledende opsætning.
- 4 Herefter kan du læse instruktionerne for indledende opsætning.

kun for Macintosh® på et netværk

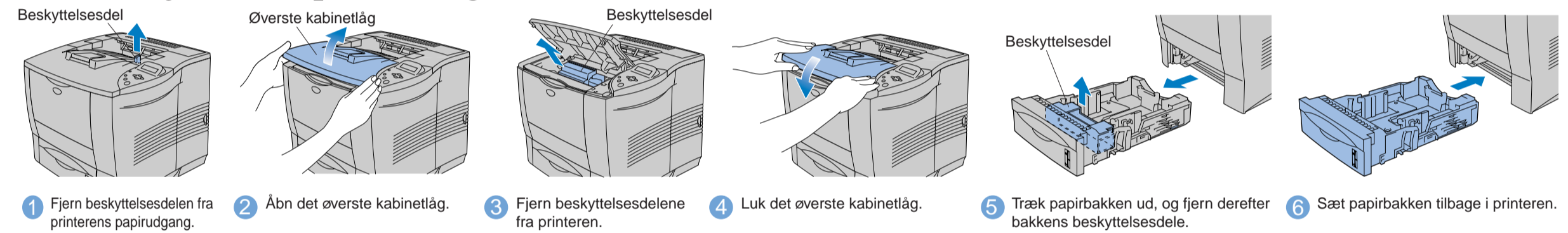


- 1 Indsæt cd-rom'en i cd-rom-drevet.
- 2 Dobbeltklik på knappen for indledende opsætning.

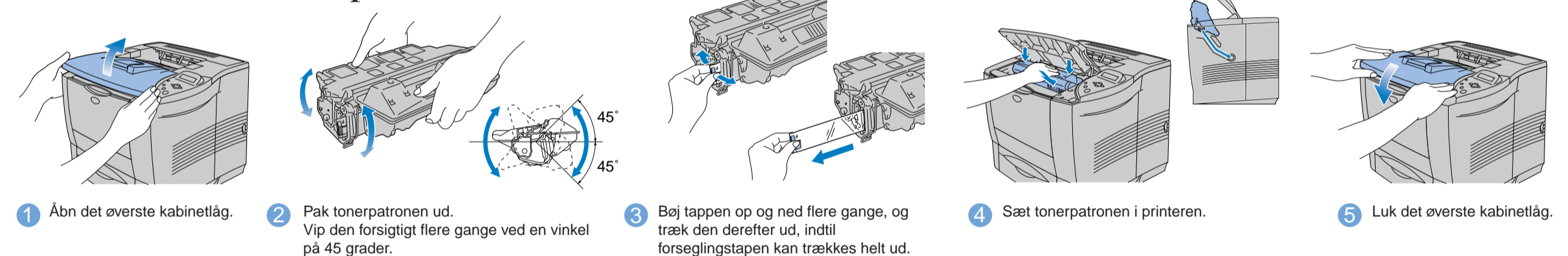


- 3 Vælg det sprog, du ønsker.
- 4 Herefter kan du læse instruktionerne for indledende opsætning.

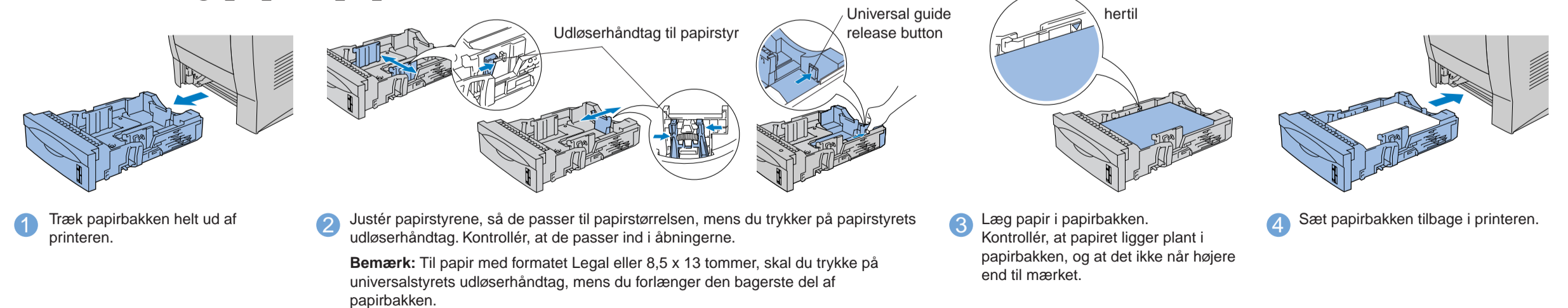
### Trin 2 Fjern transportsikringer



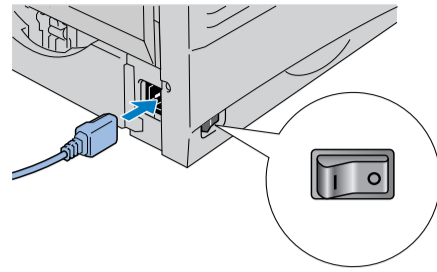
### Trin 3 Montér tonerpatronen



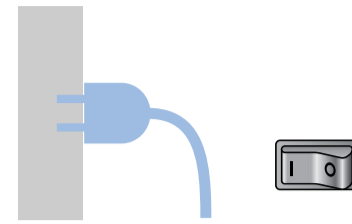
### Trin 4 Læg papir i papirbakken



## Trin 5 Udskriv testside

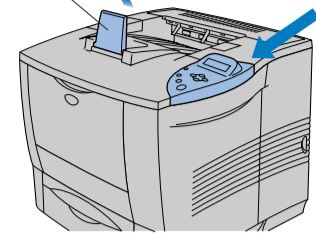


- 1 Sørg for, at strømmen er afbrudt. Tilslut strøm-kablet til printeren. Tilslut **IKKE** interfacekablet.

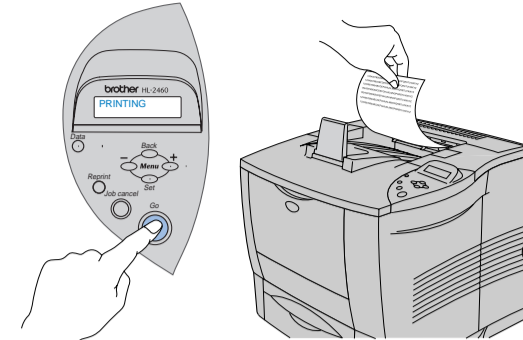


- 2 Sæt stikket i stikkontakten. Tænd for strømmen.

Træk udlæggerbakkens forlængerstykke ud.



- 3 Når printeren har varmet op, vises meddelelsen **READY (KLAR)**.



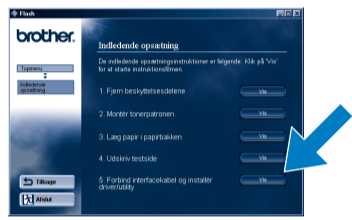
- 4 Tryk på tasten **Go**. Printeren udskriver en testside. Kontrollér, at testsiden er udskrevet korrekt.

**Bemærk:** Der henvises til afsnittet om kontrolpanelet på den anden side af dette ark vedrørende valg af sprog for meddelelser, der vises på kontrolpanelet.

Følg instruktionerne for dit interfacekabel og operativsystem.

## For brugere af Parallele interfacekabler (Kun for Windows®-brugere)

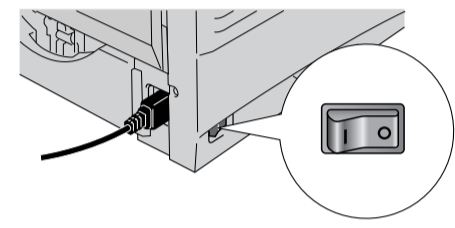
### Trin 6 Slut printeren til din pc og installér driveren



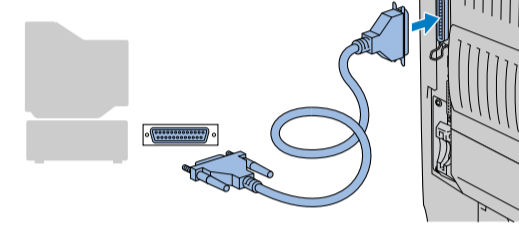
- 1 Klik på valgmuligheden for tilslutning interfacekabel og installation af printerdriver/tilbehørssoftware".



- 2 Vælg parallelt interfacekabel.



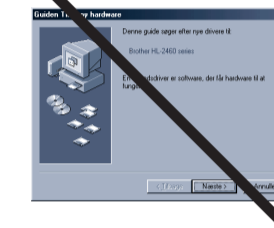
- 3 Sluk for printeren vha. afbryderknappen.



- 4 Tilslut interfacekablet til pc'en og derefter til printeren.



- 5 Tænd for printeren.



- Bemærk:** Hvis "Tilføj ny hardware" dukker op, skal du klikke på knappen **Annullér**.



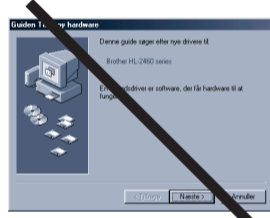
- 6 Klik på **Næste**.



- 7 Klik på **Udfør**. **Installationen er nu gennemført**.

## For brugere af USB-interfacekabler (Kun for Windows®-brugere)

### Trin 6 Installér driveren og slut printeren til din pc

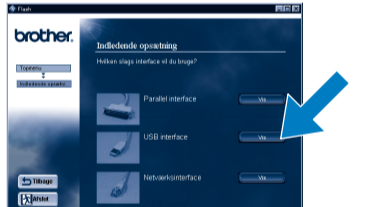


- Bemærk:** Når Guiden Tilføj ny hardware dukker op på din pc, skal du klikke på knappen **Annullér**.

**Bemærk:** Start installationen af driveren, før du tilslutter USB-interfacekablet til printeren. Hvis du allerede har tilsluttet det, skal du fjerne det.



- 1 Klik på valgmuligheden for tilslutning interfacekabel og installation af printerdriver/tilbehørssoftware".



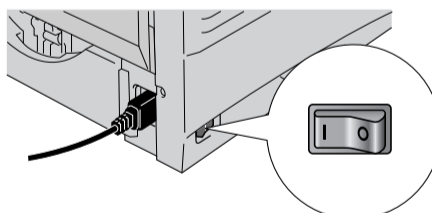
- 2 Vælg USB-kabel. Følg instruktioner på særmen.



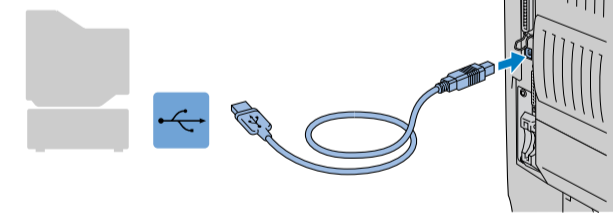
- 3 Klik på **Næste**.



- 4 Klik på **OK**.

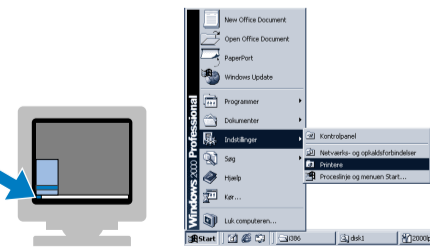


- 5 Sørg for, at printeren er tændt.

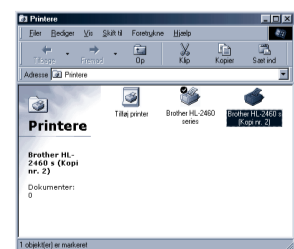


- 6 Tilslut USB-interfacekablet til pc'en og derefter til printeren. **For Windows® 98/Me brugere: Installationen er nu gennemført. For Windows® 2000 brugere: Gå til trin 7.**

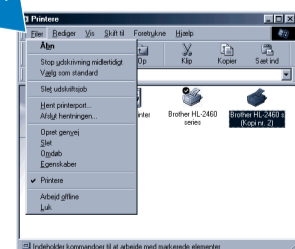
### Trin 7 (Kun for Windows® 2000-brugere) Indstilling af pc'ens printerport



- 1 Når pc'en er genstartet, skal du klikke på **Start, Indstillinger** og derefter vælge **Printere**.



- 2 Vælg ikon for Brother HL-2460serien (kopi2).



- 3 Klik på menuen **File**, og vælg derefter **Benyt som standard**. **Installationen er nu gennemført.**

## Kun for Macintosh®

Hvis du udskriver fra en Macintosh-computer, skal du slutte den til printerens vha. et netværk (Brother anbefaler, at netværkskortet NC-4100h anvendes).

## For Netværksbrugere

Se "**Hurtig installationsvejledning for netværk**" hvis du ønsker at tilslutte printerens vha. et netværkskabel. Efter administratoren har foretaget de nødvendige indstillinger, skal du installere driveren. Der henvises i denne forbindelse til afsnittet om driverinstallation i **Hurtig installationsvejledning for netværk**.

## Kontrolpanel



### DATA LED : Orange

Tændt	Dataene forbliver i printerbufferen.
Blinker	Modtager eller behandler data.
Slukket	Ingen resterende data.

### Taster

Start	Afslut kontrolpanelmenuen, genudskriftindstillingerne og slet fejlmeldelser. Afbryd midlertidigt/fortsæt udskrivning.
Job Cancel	Stop og annullér den aktuelle printerhandling.
Reprint	Vælg menuen Reprint.
Menu	+ Rul frem og tilbage gennem menuerne.
	- Rul frem og tilbage gennem de funktioner, der kan vælges.
Set	Vælg kontrolpanelmenuen. Indstil de valgte menuer og indstillinger.
Back	Gå ét niveau tilbage i menustrukturen.

### Sprogindstilling (Standardindstillingen er engelsk)

- Vælg indstillingen **SETUP** ved at trykke på tasten **+** og trykke på tasten **Set**.
- Kontrollér, at meddelelsen **LANGUAGE** vises, og tryk derefter på tasten **Set**.
- Vælg et sprog ved at trykke på tasten **+** eller **-**, og tryk derefter på tasten **Set**. Der vises kortvarigt (\*) en stjerne sidst i displayet.

(Du kan gå tilbage til printerens **READY** status ved at trykke på tasten **Go**.)

### Bemærk

- Der er indbygget tidstro ur i denne printer. Indstil klokkeslæt iht. Til Kapitel 3 i brugsanvisningen på CD-ROMmen. Du er nødt til at indstille klokkeslæt før du kan bruge log management og genudskrift (reprint).
- Forøg RAMDISK-størrelsen, når du ønsker at anvende genudskrivningsfunktioner uden at anvende den valgfri harddisk eller CompactFlash. Se om RAM udvidelse i Kapitel 4 i brugsanvisningen.

Yderligere oplysninger findes i kapitel 3 "KONTROLPANEL" i brugervejledningen.