

Installatiehandleiding

Lees eerst de veiligheidsinformatie, zodat u weet hoe u de printer veilig moet gebruiken.

Leest u deze installatiehandleiding voordat u de printer installeert.

U moet eerst de hardware en de driver installeren, pas dan kunt u de printer gebruiken.

■ Stel eerst vast welk besturingssysteem uw computer gebruikt (Windows® 95/98/Me, Windows NT® 4.0, Windows® 2000 of Macintosh®).

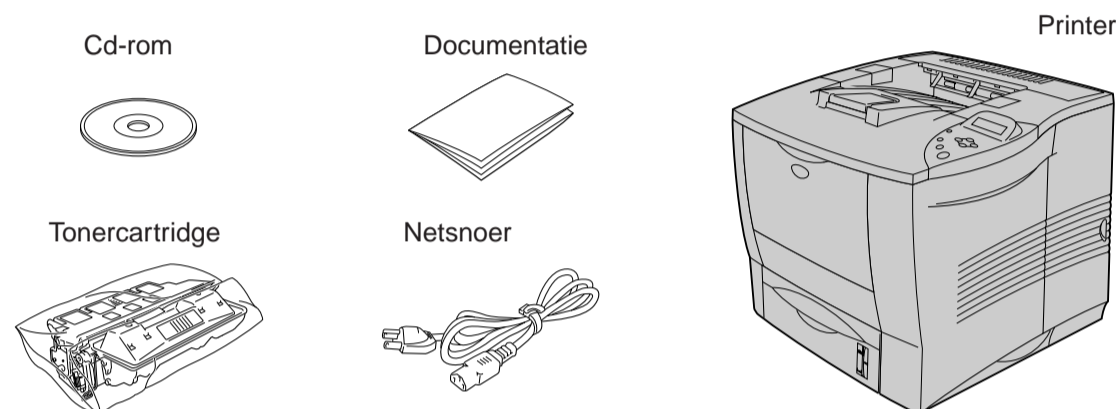
■ Een interfacekabel wordt niet standaard meegeleverd. U dient een interfacekabel te kopen die geschikt is voor de interface die gaat gebruiken (parallel, USB of netwerk).

■ Volg de instructies in deze handleiding die betrekking hebben op uw besturingssysteem en uw interface.

Onderdelen in de doos

Welke onderdelen er worden geleverd, kan van land tot land verschillen.

Bewaar alle verpakkingsmateriaal en de doos. Deze komen u later nog van pas wanneer u de printer moet vervoeren.



LJ0686001 Gedrukt in Japan

Wat staat er op de cd-rom

Hieronder volgt een overzicht van de informatie die op de meegeleverde cd-rom staat.



Windows®



Macintosh®



Vorbereidende installatie

Het installatieproces, van hardware tot driver, wordt in een filmpje geïllustreerd. Wij raden u aan om deze instructies te volgen voordat u uw printer gaat installeren.



Software-installatieprogramma

(alleen voor Windows®) Naast de printer driver kunt u ook de volgende hulpprogramma's installeren.

Voor alle gebruikers
-Printer driver
-Automatic E-mail Printing

Voor beheerders
-BRAdmin Professional
-Wizard Netwerkprinter driver
-Network Print Software
-Storage Manager
-Analysis Tool



Installatieprogramma voor BR-Script PPD

(alleen voor Macintosh® met netwerkkabel) Deze printer ondersteunt Macintosh® OS versie 8.5.1 of hoger.



Handleidingen

U kunt de gebruikershandleiding, de netwerkhandleiding en andere documentatie bekijken.



Brother Solutions Center

Kennismaking met de webpagina waar u ondersteuning voor Brother-producten vindt. Hier kunt u de meest recente drivers en informatie voor deze printer ophalen.



Uitleg over het onderhoud

Bekijk de filmpjes waarin het onderhoud van deze printer wordt geïllustreerd. Wij raden u aan om dit te doen voordat u aan de slag gaat, zodat u meteen vertrouwd bent met de printer.



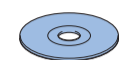
Sets diskettes maken

(alleen voor Windows®) Als u geen cd-rom-station hebt, kunt u de inhoud van de cd-rom naar diskettes kopiëren.

Voor alle gebruikers

Stap 1 Plaats de cd-rom in het cd-rom-station.

Alleen voor Windows®



1 Plaats de cd-rom in het cd-rom-station. Het eerste scherm wordt automatisch geopend.



2 Selecteer de gewenste taal.

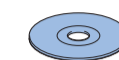


3 Klik op het pictogram van de voorbereidende installatie.

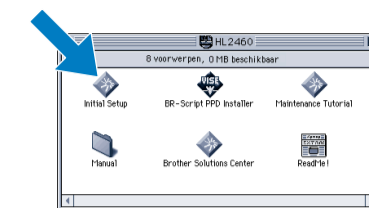


4 U kunt de instructies voor de voorbereidende installatie bekijken.

Alleen voor Macintosh® op een netwerk



1 Plaats de cd-rom in het cd-rom-station.



2 Dubbelklik op het pictogram van de voorbereidende installatie.



3 Selecteer de gewenste taal.



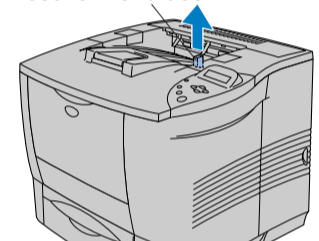
4 U kunt de instructies voor de voorbereidende installatie bekijken.

Stap 2 De transportbescherming verwijderen.

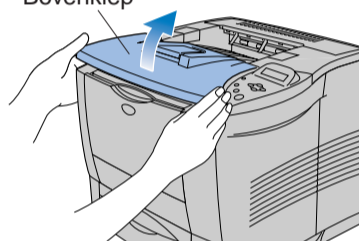
Beschermend deel

Bovenklep

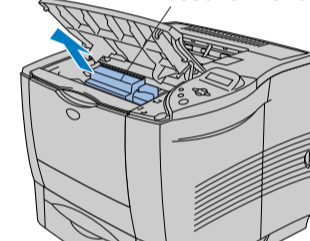
Beschermend deel



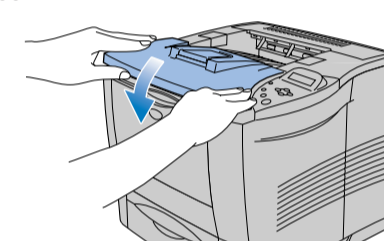
1 Verwijder de transportbescherming van de papieruitgang van de printer.



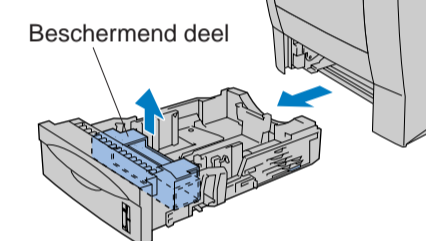
2 Maak de bovenklep van de printer open.



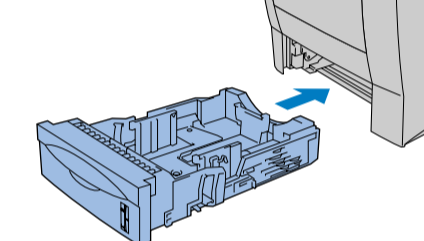
3 Verwijder de beschermende onderdelen uit de printer.



4 Sluit de bovenklep van de printer.

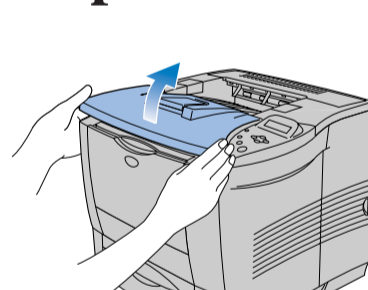


5 Trek de papercassette uit de printer en verwijder de beschermende onderdelen uit de cassette.

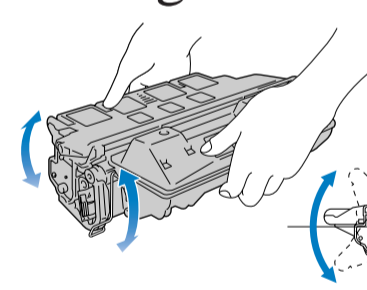


6 Plaats de papercassette weer in de printer.

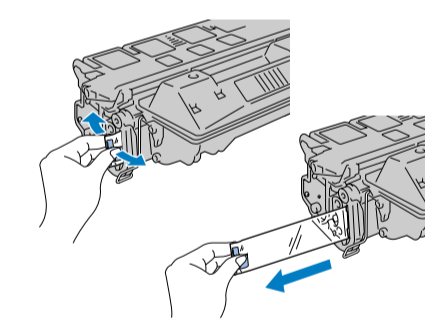
Stap 3 De tonercartridge installeren.



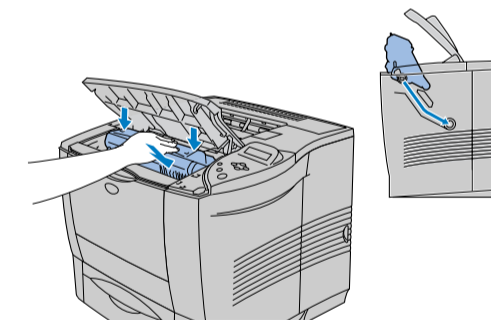
1 Maak de bovenklep van de printer open.



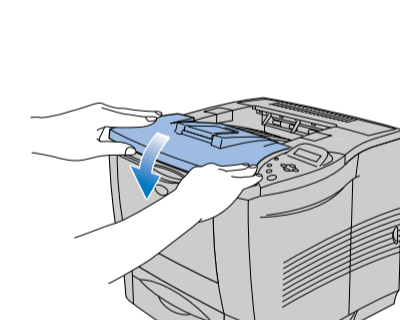
2 Pak de tonercartridge uit. Schud deze onder een hoek van 45° voorzichtig enige malen heen en weer.



3 Beweeg het lijpe een paar maal op en neer en trek de beschermende tape aan het lijpe helemaal uit de cartridge.

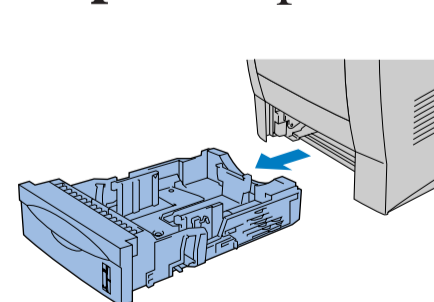


4 Duw de tonercartridge goed in de printer.

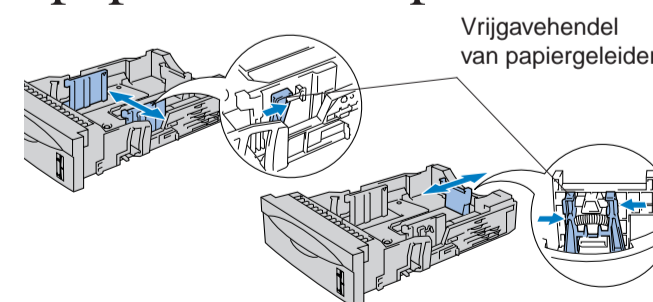


5 Sluit de bovenklep van de printer.

Stap 4 Papier in de papercassette plaatsen.



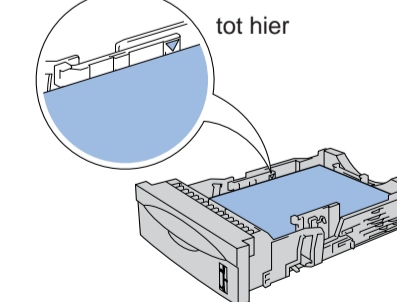
1 Trek de papercassette helemaal uit de printer.



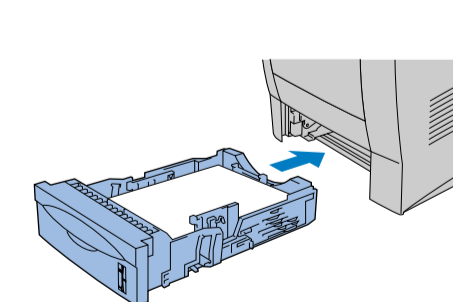
2 Houd de vrijgavehendel van de papiergeleider ingedrukt en stel de geleiders af op het gebruikte papierformaat. Controleer dat deze goed in de geselecteerde sleuven passen.
Opmerking: Bij gebruik van Legal-papier moet u de universele vrijgaveknop voor de papiergeleiders indrukken en de achterkant van de papercassette op het juiste formaat afstellen.

Universele vrijgavehendel van papiergeleider

tot hier

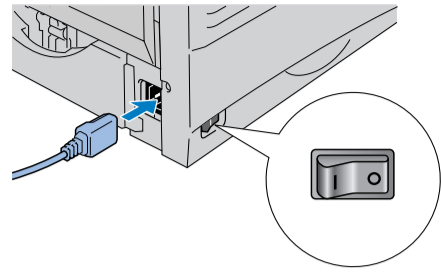


3 Plaats papier in de papercassette. Controleer dat het papier plat in de lade ligt en niet boven de markering uitsteekt.

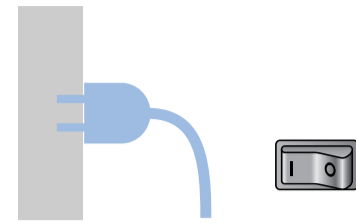


4 Plaats de papercassette weer in de printer.

Stap 5 Een testpagina afdrukken.

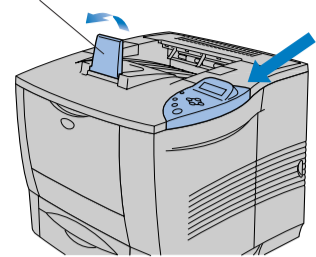


- 1 Controleer dat de stroomschakelaar van de printer uitstaat. Sluit het netsnoer aan op de printer. Sluit de interfacekabel nog **NIET** aan.

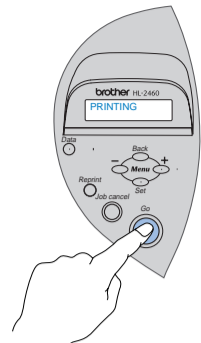


- 2 Steek de stekker van het netsnoer in het stopcontact. Zet de stroomschakelaar aan.

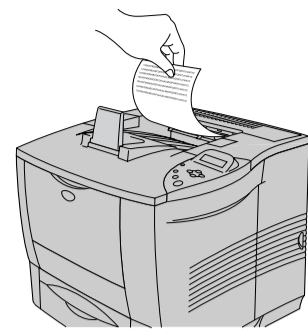
Trek de papiersteun van de lade uit.



- 3 Nadat de printer is opgewarmd, wordt de melding **READY (KLAAR)** weergegeven.



- 4 Druk op de toets **Go**. De printer zal een testpagina afdrukken. Controleer dat er geen fouten op de testpagina staan.



Opmerking: Raadpleeg het onderdeel Bedieningspaneel onder aan dit blad voor nadere informatie over het instellen van de taal voor de meldingen op het LCD-scherm.

Volg de instructies die van toepassing zijn op het besturingssysteem en het type interfacekabel dat u gebruikt.

Bij gebruik van de Parallele interfacekabel (Alleen voor Windows®)

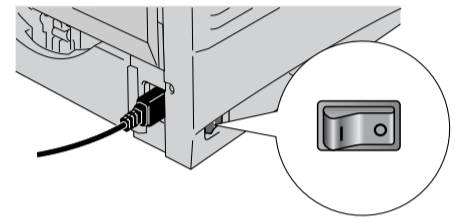
Stap 6 De printer op uw pc aansluiten en de driver installeren.



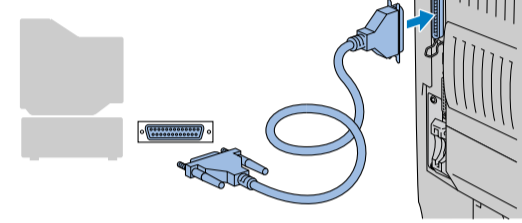
- 1 Klik op "Sluit de interfacekabel aan en installeer de driver / het hulpprogramma".



- 2 Selecteer de parallele interfacekabel.



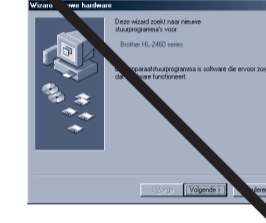
- 3 Zet de stroomschakelaar uit.



- 4 Sluit de interfacekabel eerst op uw pc aan en vervolgens op uw printer.



- 5 Zet de stroomschakelaar van de printer aan.



- Opmerking:** Als de wizard Nieuwe hardware verschijnt, klikt u op Annuleren.



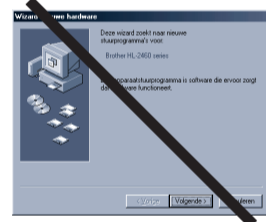
- 6 Klik op Volgende.



- 7 Klik op Voltoeien. De installatie is nu voltooid.

Bij gebruik van de USB-interfacekabel (Alleen voor Windows®)

Stap 6 De driver installeren en de printer op uw pc aansluiten.



- Opmerking:** Als de wizard Nieuwe hardware op uw scherm verschijnt, klikt u op Annuleren.

Opmerking: U dient de driver te installeren voordat u de USB-interfacekabel op de printer aansluit. Als u deze kabel reeds had aangesloten, dient u deze nu los te koppelen.



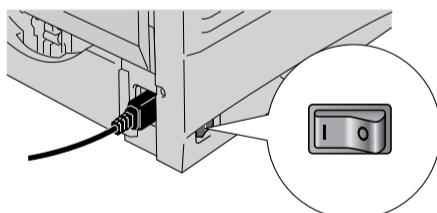
- 1 Klik op "Sluit de interfacekabel aan en installeer de driver / het hulpprogramma".



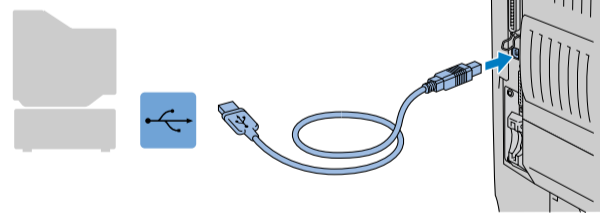
- 2 Selecteer de USB-kabel. Volg de instructies op uw computerscherm.



- 3 Klik op Volgende.

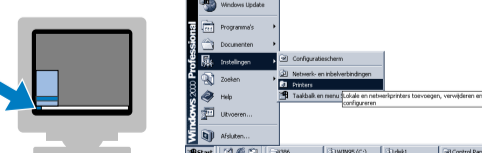


- 5 Controleer dat de stroomschakelaar van de printer aanstaat.

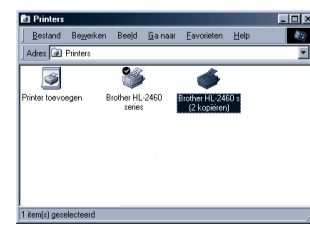


- 6 Sluit de USB-interfacekabel eerst op uw pc aan en vervolgens op uw printer. **Bij gebruik van Windows® 98/Me: De installatie is nu voltooid. Bij gebruik van Windows® 2000: Ga naar Stap 7.**

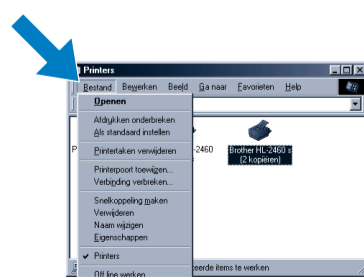
Stap 7 (Alleen voor Windows® 2000) De printerpoort van uw pc instellen.



- 1 Nadat u uw pc opnieuw hebt opgestart, klikt u op **Start, Instellingen** en selecteert u **Printers**.



- 2 Selecteer het pictogram van de Brother HL-2460 serie (copy2).



- 3 Klik op het menu **Bestand** en selecteer **Als standaardprinter instellen**. De installatie is nu voltooid.

Voor Macintosh® gebruikers

Als u afdrukt vanaf een Macintosh-computer, moet u de printer via een netwerk aansluiten (Brother raadt u aan om de netwerkkaart NC-4100h te gebruiken).

Bij gebruik van een Netwerk

Raadpleeg de **installatiehandleiding voor netwerken** als u uw printer met een netwerkkabel wilt aansluiten. U kunt de driver installeren nadat de beheerder de benodigde instellingen heeft gemaakt; raadpleeg hiervoor het onderdeel "De driver installeren" in de **installatiehandleiding voor netwerken**.

Bedieningspaneel



DATA lampje : oranje

Aan	Er zitten nog gegevens in de printer-buffer.
Knippert	De printer ontvangt of verwerkt gegevens.
Uit	Geen gegevens meer.

Toetsen

Go	Voor het afsluiten van het bedieningspaneelmenu en de instellingen voor het herhalen van een afdruk, en voor het wissen van foutmeldingen. Afdrukken pauzeren/hervatten.
Job Cancel	De huidige printerbewerking stoppen en annuleren.
Reprint	Het menu voor het herhalen van afdrukken selecteren.
Menu	+ Vooruit door de menu's bladeren.
	- Achteruit door de menu's bladeren.
	Set Het bedieningspaneelmenu selecteren. De geselecteerde menu's en instellingen accepteren.
Back	Eén niveau terug in de menustructuur.

Taalinstelling (standaardinstelling is Engels)

- Druk op de toets **+** om de modus **SETUP** te selecteren en druk vervolgens op de toets **Set**.
- Controleer dat de melding **LANGUAGE** wordt weergegeven en druk op de toets **Set**.
- Druk op de toets **+ or -** om de gewenste taal te selecteren en druk op de toets **Set**. Uiterst rechts op het LCD-scherm wordt een sterretje (*) weergegeven.

(Als u op de toets **GO** drukt, keert u terug naar de status **KLAAR**.)

Opmerking

- In deze printer is een real-time klok ingebouwd. Stel de klok in aan de hand van de instructies in hoofdstuk 3 van de gebruikershandleiding op de cd-rom. U dient eerst de tijd in te stellen, pas dan kunt u de functies voor journaalbeheer en het opnieuw afdrukken gebruiken.
- Als u functies voor het herhaald afdrukken wilt gebruiken zonder een los verkrijgbare HDD of CompactFlash, dan moet u via **RAMDISK SIZE** meer geheugen beschikbaar maken. Raadpleeg het onderdeel "RAM uitbreiden" in hoofdstuk 4 van de gebruikershandleiding op cd-rom voor nadere informatie hierover.

Raadpleeg hoofdstuk 3 "BEDIENINGSPANEEL" in de gebruikershandleiding op de cd-rom voor nadere informatie hierover.