

Kurzanleitung zur Inbetriebnahme

Lesen Sie zum sicheren Betrieb dieses Druckers zuerst die Sicherheitshinweise. Lesen Sie diese Kurzanleitung vor der Inbetriebnahme des Druckers.

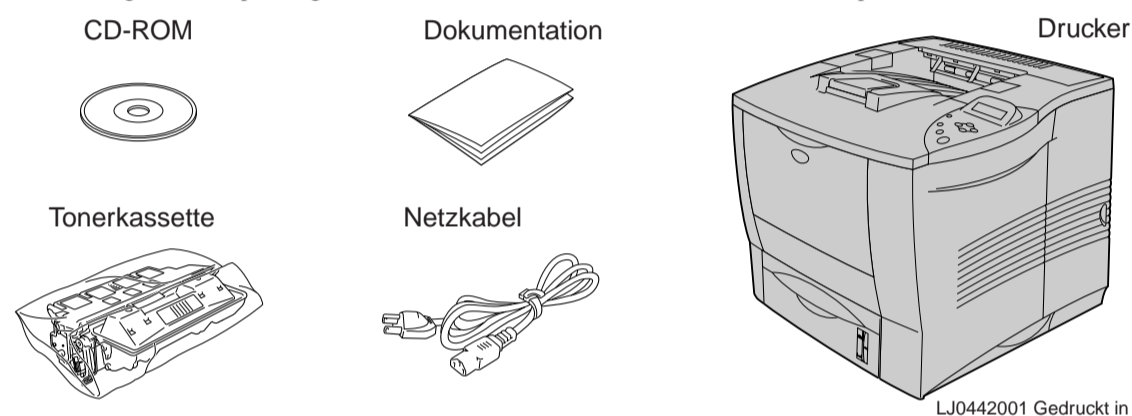
Vor der Benutzung des Druckers müssen Sie Hardware einrichten und Treiber installieren.

- Ermitteln Sie, welches Betriebssystem Ihr Computer hat (Windows® 95/98/Me, Windows NT® 4.0, Windows® 2000 oder Macintosh® Betriebssystem Versionen 8.51, 8.6, 9.0 oder 9.04).
- Ein Schnittstellenkabel ist nicht als Standardzubehör im Lieferumfang enthalten. Besorgen Sie sich das entsprechende Anschlusskabel für Ihren Computer (Parallel, USB oder Netzwerk). Die meisten handelsüblichen Parallelkabel unterstützen bidirektionale Kommunikation, können jedoch nicht kompatible Steckerbelegungen aufweisen oder nicht IEEE1284-kompatibel sein.
- Diese Anleitung enthält das Vorgehen zum Einrichten des Betriebssystems und Anschließen des Druckers.

Lieferumfang

Der Lieferumfang kann von Land zu Land variieren.

Bewahren Sie die gesamte Verpackung und den Karton für den eventuellen Versand oder Transport des Druckers auf.



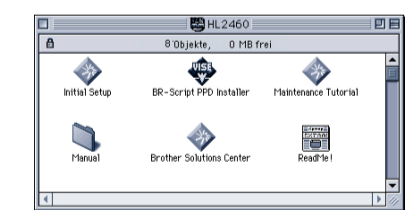
LJ0442001 Gedruckt in Japan

Der Inhalt der CD-ROM

Diese CD enthält eine Reihe von Informationsmaterialien.



Windows®



Macintosh®

Ersteinrichtung
Hier können Sie sich das Einrichten des Geräts von Vornehmen der Hardware-Einstellungen bis zur Treiberinstallation im Video ansehen. Wir empfehlen, diese Anweisungen zum Einrichten des Druckers zu befolgen.

Dieser Drucker unterstützt das Macintosh® Betriebssystem Version 8.51, 8.6, 9.0 und 9.04.

Handbücher
Hier können Sie das Handbuch für den Drucker, das Netzwerkhandbuch sowie weitere Dokumentation einsehen.

Brother Solutions Center
Einführung in die Support-Seite für Brother-Kunden. Hier können Sie ganz leicht die neuesten Treiber und zusätzliche Informationen für diesen Drucker abrufen.

Für alle Benutzer
-Druckertreiber
-Automatischer E-Mail-Druck

Für Administratoren
-BRAdmin Professional
-Assistent zur Installation des Netzwerktreibers
-Software für den Netzwerkdruck
-Speicherwaltungsprogramm
-Analysesoftware

BR-Script PPD Installationsprogramm
(nur für Macintosh® in einem Netzwerk)

Wartungs-Tutorial
Sehen Sie sich die Wartungsschritte für diesen Drucker im Video an. Dies wird vor der Inbetriebnahme empfohlen, um sich mit dem Drucker vertraut zu machen.

Diskettensätze erzeugen
(nur für Windows®)
Wenn Sie nicht über ein CD-ROM-Laufwerk verfügen, können Sie den Inhalt der CD auf Disketten kopieren.

Für alle Benutzer

Schritt 1 Legen Sie die CD in das CD-ROM-Laufwerk ein.

Nur für Windows®-Benutzer

- 1 Legen Sie die CD in das CD-ROM-Laufwerk ein. Nun erscheint automatisch das erste Fenster.
- 2 Wählen Sie die gewünschte Sprache.
- 3 Klicken Sie auf das Symbol für Ersteinrichtung.
- 4 Nun sehen Sie die Anleitung zur Ersteinrichtung.

Nur für Macintosh® in einem Netzwerk

- 1 Legen Sie die CD in das CD-ROM-Laufwerk ein.
- 2 Doppelklicken Sie auf das Symbol für Ersteinrichtung.
- 3 Wählen Sie die gewünschte Sprache.
- 4 Nun sehen Sie die Anleitung zur Ersteinrichtung.

Schritt 2 Transportsicherungen entfernen.

- 1 Entfernen Sie den Transportschutz aus der Papierausgabe des Druckers.
- 2 Öffnen Sie die obere Abdeckung des Druckers.
- 3 Entfernen Sie die Transportsicherungen.
- 4 Schließen Sie die Abdeckung des Druckers.
- 5 Ziehen Sie die Papierkassette heraus und entfernen Sie deren Transportsicherungen.
- 6 Setzen Sie die Papierkassette wieder in den Drucker ein.

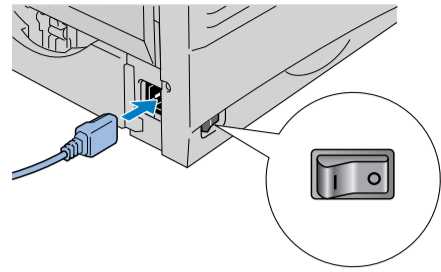
Schritt 3 Tonerkassette installieren.

- 1 Öffnen Sie die obere Abdeckung des Druckers.
- 2 Packen Sie die Tonerkassette aus und schwenken Sie sie vorsichtig in einem Winkel von 45° hin und her.
- 3 Biegen Sie die Lasche einige Male nach oben und nach unten und ziehen Sie den Schutzfilm dann ganz heraus.
- 4 Setzen Sie die Tonerkassette sicher in den Drucker ein.
- 5 Schließen Sie die Abdeckung des Druckers.

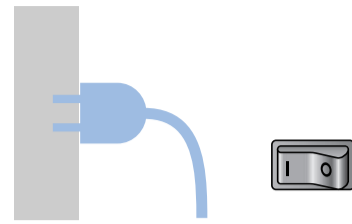
Schritt 4 Papier in die Papierkassette einlegen.

- 1 Ziehen Sie die Papierkassette ganz aus dem Drucker.
- 2 Halten Sie den Riegel der Seitenführung gedrückt, und passen Sie die Papierführungen an das Papierformat an. Vergewissern Sie sich, dass die Führungen in den korrekten Aussparungen einrasten.
Hinweis: Für Papier im Format Legal drücken Sie die Universalriegelung und ziehen die Rückwand der Papierkassette nach hinten.
- 3 Legen Sie das Papier in die Kassette ein. Das Papier muss flach in der Kassette aufliegen und darf die Markierung für die Stapelhöhe nicht überschreiten.
- 4 Setzen Sie die Papierkassette wieder in den Drucker ein.

Schritt 5 Testseite ausdrucken.

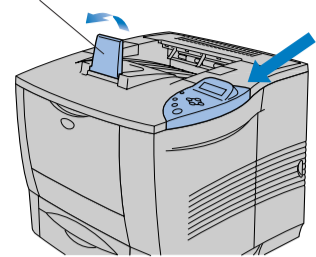


1 Der Drucker muss über den Netzschalter ausgeschaltet sein. Schließen Sie das Netzkabel an den Drucker an. Schließen Sie das Schließen Sie das Druckerkabel noch **NICHT** an!

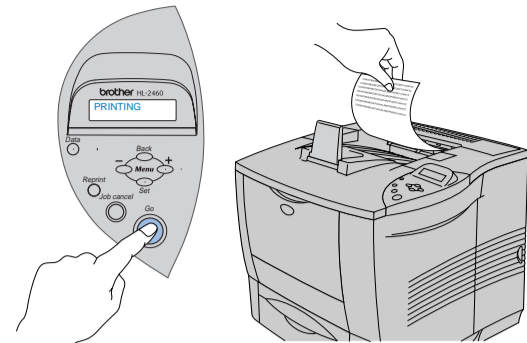


2 Schließen Sie das Netzkabel an eine Steckdose an. Schalten Sie den Netzschalter ein.

Stellen Sie die Klappe an der Papierausgabe hoch.



3 Wenn der Drucker Betriebstemperatur erreicht hat, erscheint die Meldung **READY (BEREIT)**.



4 Drücken Sie die **GO**-Taste. Der Drucker druckt nun eine Testseite aus. Prüfen Sie, ob diese Testseite korrekt gedruckt wurde.

Hinweis: Wie Sie die Sprache auf dem Display einstellen, erfahren Sie weiter unten in dieser Anleitung.

Befolgen Sie die Anweisungen für Ihr Betriebssystem und Anschlusskabel.

Beim Anschluss über die Parallelschnittstelle (Nur für Windows®-Benutzer)

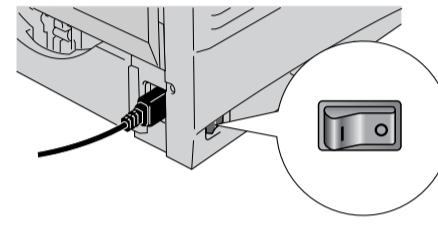
Schritt 6 Drucker an den PC anschließen und Treiber installieren.



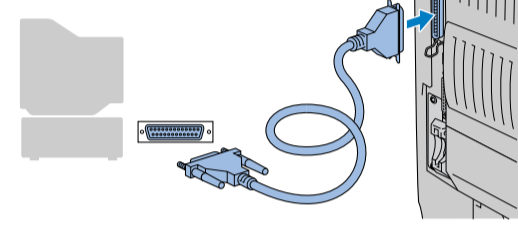
1 Klicken Sie auf "Schnittstellenkabel anschließen und Druckertreiber/Dienstprogramme installieren".



2 Wählen Sie das Parallelkabel.



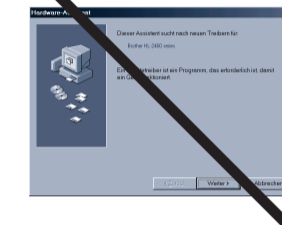
3 Schalten Sie den Drucker aus.



4 Schließen Sie das Druckerkabel an den PC und dann an den Drucker an.



5 Schalten Sie den Drucker über die Netztaaste ein.



Hinweis: Klicken Sie auf "Abbrechen", wenn der "Hardwareassistent" erscheint.



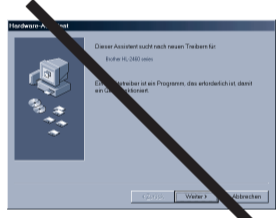
6 Klicken Sie auf Weiter.



7 Klicken Sie auf Fertig stellen. Die Einrichtung ist nun abgeschlossen.

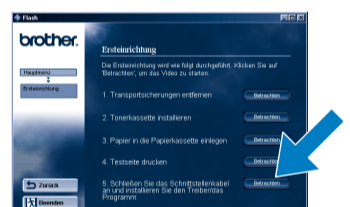
Beim Anschluss über die USB-Schnittstelle (Nur für Windows®-Benutzer)

Schritt 6 Treiber installieren und Drucker an den PC anschließen.



Hinweis: Klicken Sie auf Abbrechen, wenn der Hardwareassistent erscheint.

Hinweis: Sie müssen mit der Treiberinstallation beginnen, **bevor** Sie das USB-Kabel an den Drucker anschließen. Haben Sie das Kabel bereits angeschlossen, so entfernen Sie es wieder.



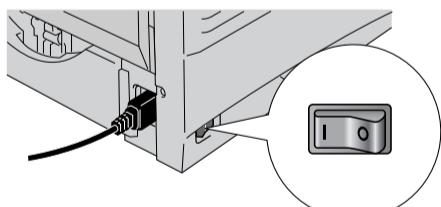
1 Klicken Sie auf "Schnittstellenkabel anschließen und Druckertreiber/Dienstprogramme installieren".



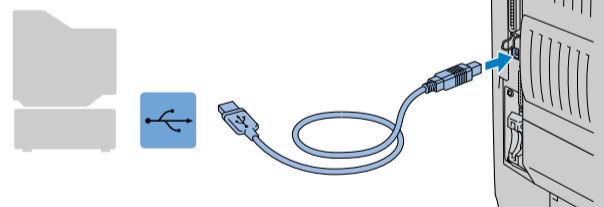
2 Wählen Sie das USB-Kabel. Befolgen Sie die auf dem Bildschirm erscheinenden Anweisungen.



3 Klicken Sie auf Weiter.

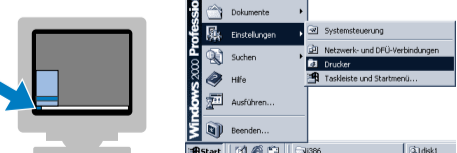


5 Schalten Sie den Drucker über die Netztaaste ein.

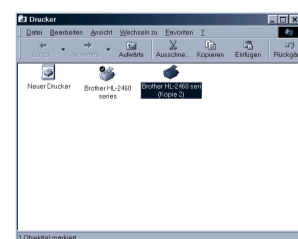


6 Schließen Sie das USB-Kabel an den PC und dann an den Drucker an.
Für Windows® 98/Me-Benutzer: Die Einrichtung ist nun abgeschlossen.
Für Windows® 2000-Benutzer: Weiter mit Schritt 7.

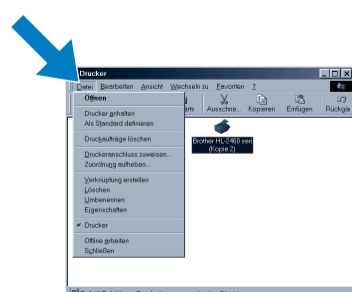
Schritt 7 (Nur für Windows® 2000-Benutzer) PC-Druckeranschluss einstellen.



1 Nach dem Neustart des Computers klicken Sie auf **Start**. Wählen Sie dann **Einstellungen und Drucker**.



2 Wählen Sie das Symbol der Brother-Serie HL-2460 (Kopie2).



3 Klicken Sie auf das Dateimenü und legen Sie diesen Drucker als Standard fest. Die Einrichtung ist nun abgeschlossen.

Für Macintosh® Benutzer

Zum Druck über einen Macintosh Computer muss dieser über ein Netzwerk an den Drucker angeschlossen werden (Brother empfiehlt dazu die Verwendung der Netzwerkkarte NC-4100h).

Für Netzwerkbenutzer

Wenn Sie den Drucker über ein Netzwerkkabel anschließen wollen, lesen Sie bitte die **Kurzanleitung für den Netzwerkbetrieb**. Nachdem der Administrator die erforderlichen Einstellungen vorgenommen hat, installieren Sie den Druckertreiber wie in der **Netzwerk-Kurzanleitung im Abschnitt "Treiber installieren"** beschrieben.

Bedienungsfeld



DATEN : Orange

Ein	Es sind noch Daten im Puffer des Druckers.
Blinkt	Empfängt oder verarbeitet Daten.
Aus	Keine verbleibenden Daten.

Tasten

Go	Bedienungsfeldmenü und Reprint-Einstellung beenden sowie Fehlermeldungen beseitigen. Druck pausieren / fortsetzen.
Job Cancel	Bricht den gegenwärtigen Druckvorgang ab.
Reprint	Ruft das Reprint-Menü auf.
Menu	+ Um die Menüs nach vorne oder hinten durchzugehen.
	- Mit diesen Tasten können Sie die verfügbaren Optionen vorwärts oder rückwärts durchblättern.
	Set Zum Aufrufen des Bedienungsfeldmenüs. Hier können die ausgewählten Menüoptionen eingestellt und Einstellungen vorgenommen werden.
Back	Bringt Sie in der Menüstruktur zur vorhergehenden Stufe zurück.

Sprache einstellen (die Standardeinstellung ist Englisch)

- Drücken Sie die **+**-Taste, um den **SETUP**-Modus zu wählen und drücken Sie dann die **SET**-Taste.
- Wenn die Anzeige **LANGUAGE** erscheint, drücken Sie die **SET**-TASTE erneut.
- Drücken Sie die **+**-oder **-**-Taste, bis die gewünschte Sprache angezeigt wird und drücken Sie die **Set**-Taste. Rechts auf dem Display erscheint ein Sternchen (*).
(Durch Drücken der **GO**-Taste können Sie zum Bereitschaftszustand zurückkehren.)

- Hinweis**
- Dieser Drucker enthält eine Echtzeit-Uhr. In Kapitel 3 in dem auf der CD-ROM befindlichen Benutzerhandbuch erfahren Sie, wie die Zeit eingestellt wird. Sie können die Protokollverwaltungs- und Reprint-Funktionen erst verwenden, nachdem Sie die Zeit eingestellt haben.
 - Zur Verwendung der Reprint-Funktionen ohne optionale HDD oder CompactFlash Karte müssen Sie die RAMGRÖSSE erhöhen. Weitere Informationen zur RAM-Erweiterung finden Sie im Benutzerhandbuch in Kapitel 4.

Weitere Informationen hierzu finden Sie im Bedienungshandbuch in Kapitel 3 "BEDIEUNGSFELD".