

Hurtigreferanse

Les gjennom sikkerhetsmerkene først, slik at du vet at du bruker skriveren på en trygg måte

Les denne bruksanvisningen før du setter opp skriveren.

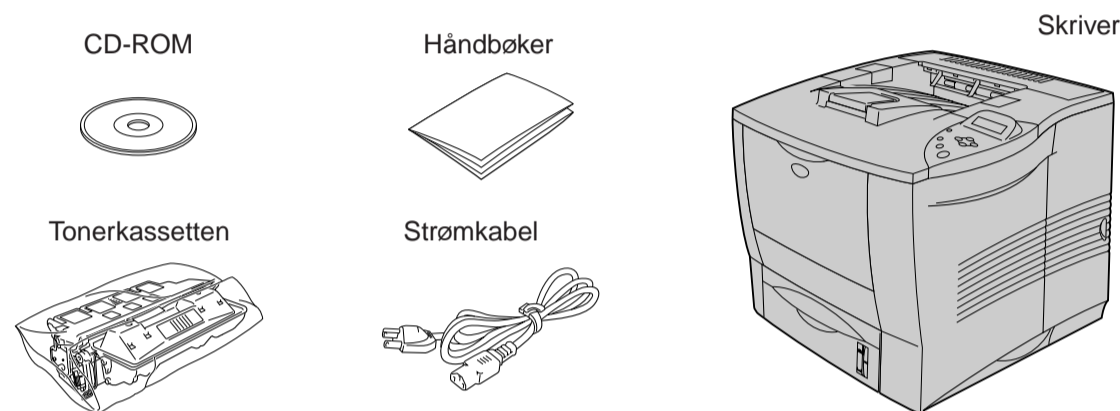
Du må sette opp maskinvaren og installere driveren før du kan bruke skriveren.

- Identifiser operativsystemet på datamaskinen (Windows® 95/98/Me, Windows NT® 4.0, Windows® 2000 eller Macintosh® OS 8.51, 8.6, 9.0 og 9.04).
- Skriveren leveres ikke med en grensesnittkabel. Kjøp riktig grensesnittkabel for grensesnittet du har tenkt å bruke (parallellkabel, USB-kabel eller nettverkskabel).
- Følg instruksjonene i denne håndboken for operativsystemet og grensesnittet du bruker.

Komponenter

Komponentene kan variere fra ett land til et annet.

Ta vare på all emballasje og esken til skriveren. Dette skal brukes under transport av skriveren.



LJ0720001 Printed in Japan

Hva CD-ROMen inneholder

Du finner mye forskjellig informasjon på denne CD-ROMen.



Windows®



Macintosh®



Første installasjon

Se filmen som forklarer hvordan du setter opp maskinvaren og installerer driveren. Vi anbefaler at du følger disse instruksjonene når du setter opp skriveren.



Installasjonsprogramvare

(bare Windows®)
I tillegg til skriverdriveren kan du installere følgende verktøy.

- For vanlige brukere
- Skriverdriver
- Automatisk utskrift av e-post

- For administratører
- BRAdmin Professional
- Veviseren for nettksskriverdriveren
- Programvare for nettkretsutskrift
- Storage Manager
- Analyseverktøy



Installasjonsprogram for PPD-filen for BR-Script

Script (bare for Macintosh®-maskiner på et nettverk)
Denne skriveren støtter Macintosh® OS versjon 8.51, 8.6, 9.0 og 9.04.



Håndbok
Se brukerhåndboken for skriveren, brukerhåndboken for nettverket og annen dokumentasjon.



Brother Solutions Center
Introduksjon til Brothers webside for brukerstøtte. Det er enkelt å få tilgang til den og få tak i de nyeste driverne og siste nytt om denne skriveren.



Vedlikeholdsopplæring
Se vedlikeholdsvideoene for denne skriveren. Vi anbefaler at du gjør dette først for å bli kjent med skriveren.

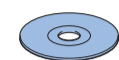


Lage disksett (bare Windows®)
Hvis du ikke har en CD-ROM-stasjon, kan du kopiere innholdet på CD-ROMen til disketter.

For alle brukere

Trinn 1 Sett CD-ROMen inn i CD-ROM-stasjonen

Bare for Windows®



- 1 Sett CD-ROMen inn i CD-ROM-stasjonen. Åpningsskjermen vises automatisk.



- 2 Velg språket du vil bruke.

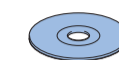


- 3 Hovedmenyen vises.

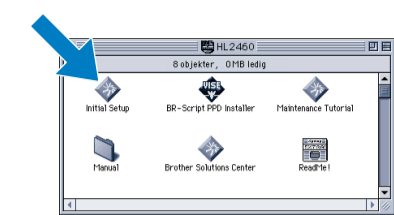


- 4 Du finner mye forskjellig informasjon på denne CD-ROMen.

bare for Macintosh®-maskiner på et nettverk



- 1 Sett CD-ROMen inn i CD-ROM-stasjonen.



- 2 Dobbelklikk på ikonet for første installasjon.



- 3 Velg språket du vil bruke.



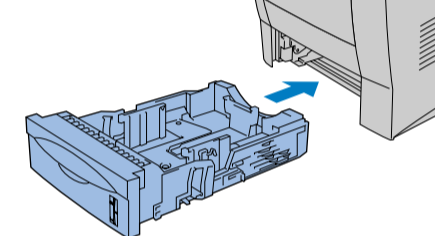
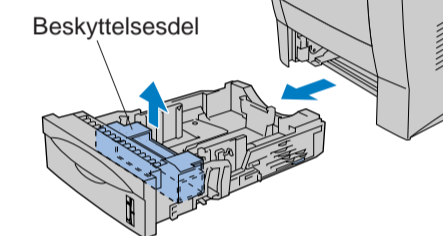
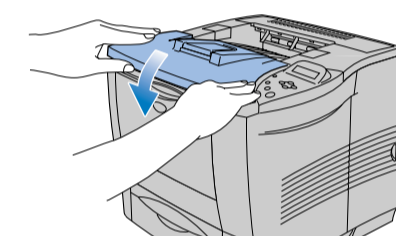
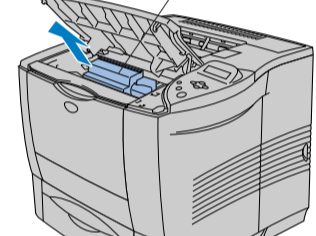
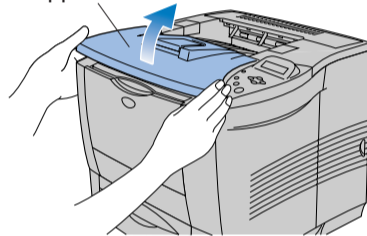
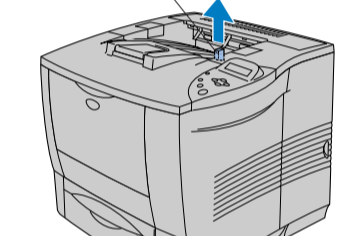
- 4 Du kan vise instruksjonene for første installasjon.

Trinn 2 Ta bort de beskyttende delene

Beskyttelsesdel

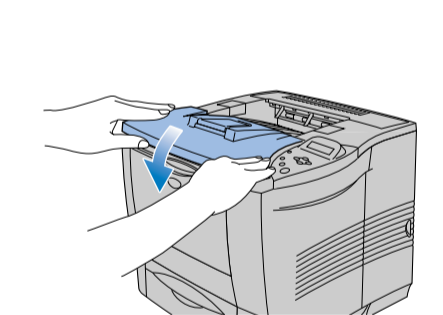
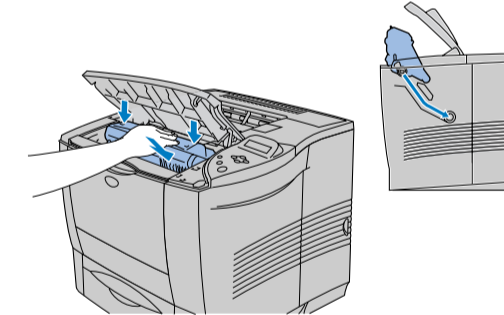
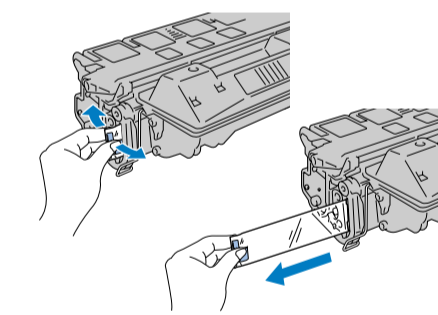
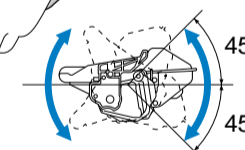
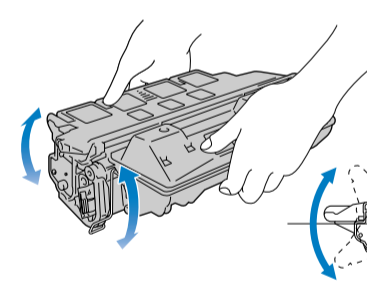
Toppdeksel

Beskyttelsesdel



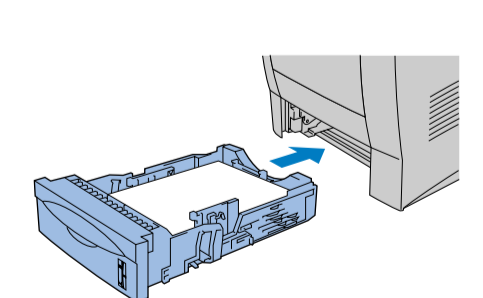
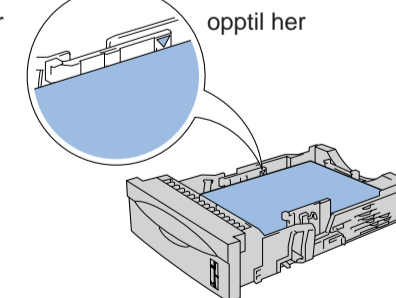
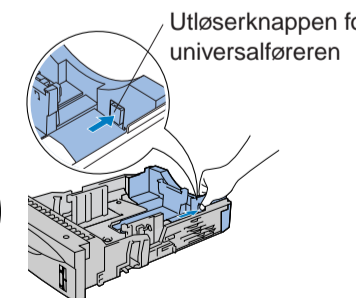
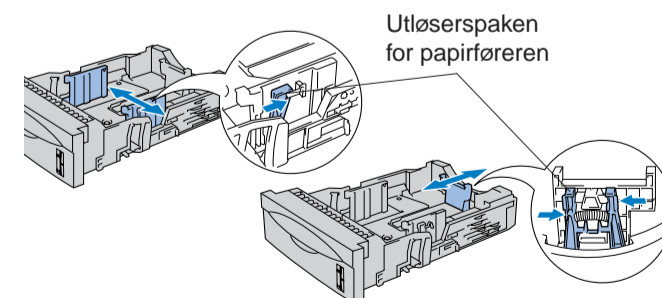
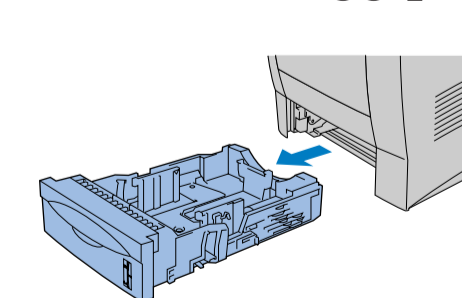
- 1 Ta bort den beskyttende delen fra papiråpningen til skriveren.
- 2 Åpne toppdekslet på skriveren.
- 3 Ta bort de beskyttende delene fra skriveren.
- 4 Lukk toppdekslet på skriveren.
- 5 Dra ut arkmateren, og ta deretter bort de beskyttende delene.
- 6 Sett arkmateren inn igjen i skriveren.

Trinn 3 Sette inn tonerkassetten



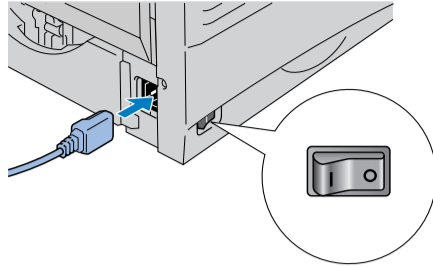
- 1 Åpne toppdekslet på skriveren.
- 2 Pakk ut tonerkassetten. Rist den forsiktig flere ganger ved en vinkel på 45 grader.
- 3 Bøy haken opp og ned flere ganger, og dra den ut til forseglingssteipen er helt av.
- 4 Sett tonerkassetten godt inn i skriveren.
- 5 Lukk toppdekslet på skriveren.

Trinn 4 Legg papir i arkmateren



- 1 Trekk arkmateren helt ut av skriveren.
- 2 Juster papirførerne etter papirstørrelsen mens du trykker på utløserpaken for papirfører. Kontroller at de går inn i sporene.
Merk: Hvis du skal bruke Legal-papir, trykker du på utløserknappen for universalfører og justerer den bakerste delen av arkmateren.
- 3 Legg papir i arkmateren. Kontroller at papiret ligger flatt i arkmateren, og at det er under maksimumsmerket.
- 4 Sett arkmateren inn igjen i skriveren.

Trinn 5 Skriv ut en testside

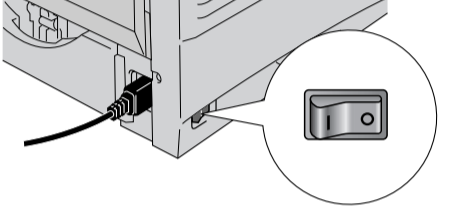
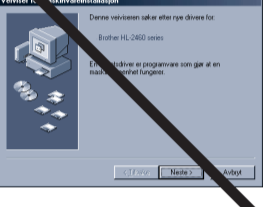
-  Kontroller at skriveren er slått av. Koble strømkabelen til skriveren. Ikke koble til grensesnittkabelen.
-  Sett strømkabelen i en stikkontakt. Slå på skriveren.
-  Forleng mottaksbrettet. Når skriveren er varmet opp, vises meldingen **READY (KLAR)**.
-  Trykk på **Go**. Skriveren skriver ut en testside. Kontroller at testsiden ble skrevet ut riktig.

Merk: Hvis du vil endre språket for meldingene på kontrollpanelet, leser du avsnittet om kontrollpanelet nederst på dette arket.

Følg instruksjonene for operativsystemet og grensesnittkabelen du bruker.

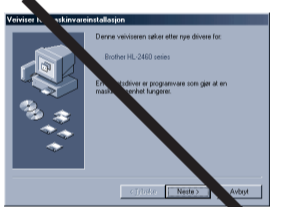


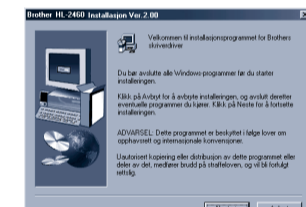
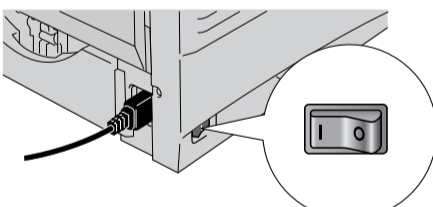
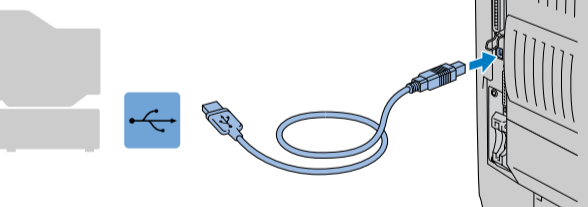
For brukere med Parallell grensesnittkabel (Bare for Windows®)

Trinn 6 Koble skriveren til datamaskinen, og installer driveren

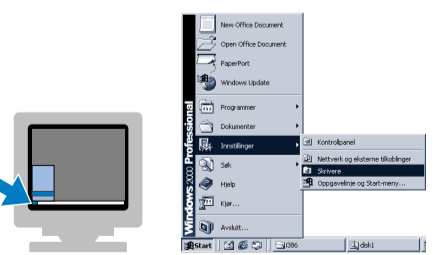

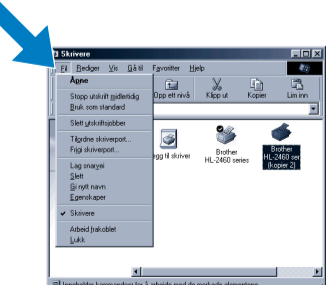
-  Velg alternativet for tilkobling av grensesnittkabelen og installasjon av skriverdriveren/verktøyene.
-  Velg parallellkabelen.
-  Slå av skriveren.
-  Koble kabelen til datamaskinen og deretter til skriveren.
-  Slå på skriveren.
-  **Merk:** Hvis veiviseren for maskinvareinstallasjon vises, velger du Avbryt.
-  Velg Neste.
-  Velg Fullfør. **Installasjonen er fullført.**

For brukere med USB-grensesnittkabel (Bare for Windows®)

Trinn 6 Installer driveren, og koble skriveren til datamaskinen

-  **Merk:** Når veiviseren for maskinvareinstallasjon vises på datamaskinen, velger du Avbryt.
-  Velg alternativet for tilkobling av grensesnittkabelen og installasjon av skriverdriveren/verktøyene.
-  Velg USB-kabelen. Følg instruksjonene på skjermen.
-  Velg Neste.
-  Kontroller at skriveren er på.
-  Koble USB-kabelen til datamaskinen og deretter til skriveren. **For Brukere av Windows® 98/Me: Installasjonen er fullført. For Brukere av Windows® 2000: Gå til Trinn 7.**

Trinn 7 (Bare for Windows® 2000) Angi skriverporten

-  Når PC'en din har startet opp, klikk **Start, Instillinger** og velg **Skrivere**.
-  Marker ikonet for Brother HL-2460 series.
-  Klikk Fil-menyen og marker **Bruk som standard. Installasjonen er ferdig.**

Bare for Macintosh®

Hvis du skriver ut fra en Macintosh, må du koble den til skriveren via et nettverk (Brother anbefaler at du bruker nettverkskortet NC-4100h).

For Nettverksbrukere

Hvis du vil koble til skriveren ved å bruke en nettverkskabel, finner du informasjon om dette i **hurtigreferansen for nettverksinstallasjon**. Når administratoren har foretatt de nødvendige innstillingene, installerer du driveren ved å følge instruksjonene i avsnittet om installasjon av driveren i **Hurtigreferansen for nettverksinstallasjon**.

Kontrollpanel



DATA lys : oransje

| | |
|---------|--|
| På | Det ligger data igjen i skriverens buffer. |
| Blinker | Mottar eller behandler data. |
| Av | Ingen data. |

Brytere

| | |
|------------|---|
| Go | Gå ut av kontrollpanelmenyen, få tilgang til innstillinger for utskrift på nytt og fjern feilmeldinger. Stoppe utskriften midlertidig eller starte den igjen. |
| Job Cancel | Stoppe og avbryte skriveroperasjonen som utføres. |
| Reprint | Velge menyen for utskrift på nytt |
| Menu | + Flytte fremover og bakover på menyene. |
| | - Flytte fremover og bakover blant alternativer. |
| Set | Velge kontrollpanelmenyen. |
| | Angi de valgte menyene og innstillingene. |
| Back | Gå tilbake ett nivå på menyen. |

Angi språk (engelsk er standard)

- Velg modusen **SETUP** ved å trykke på **+** og deretter på **Set**.
- Kontroller at meldingen **LANGUAGE** vises, og trykk deretter på **Set**.
- Velg språk ved å trykke på **+** eller **-** og deretter på **Set**. En stjerne(*) vises. (Du kan gå tilbake til statusen **READY** ved å trykke på **Go**.)

- Merk**
- En klokke er bygd inn i denne skriveren. Du stiller klokken ved å følge instruksjonene i kapittel 3 i brukerhåndboken på CD-ROMen. Du må stille klokken før du kan bruke funksjonene for loggen og ny utskrift.
 - Øk RAMDISK-størrelsen hvis du ønsker å bruke funksjonene for utskrift på nytt uten å måtte bruke den valgfrie harddisken eller det valgfrie CompactFlash-kortet. Se avsnittet om RAM-utvidelse i kapittel 4 i brukerhåndboken.

Hvis du vil ha mer informasjon, kan du se kapittel 3, "KONTROLLPANELET", i brukerhåndboken.