

Installatiehandleiding voor netwerken

Volg eerst de instructies voor het installeren van de printer; deze staan in de "Installatiehandleiding".

- Als u de printer op een netwerk wilt aansluiten, raden wij u aan om eerst contact met uw systeembeheerder op te nemen.
- Als u een beheerder bent: raadpleeg de volgende instructies voor het configureren van uw printer.
- Nadat de beheerder de printer heeft geconfigureerd, kunt u de driver volgens de procedure aan de ommezijde op uw systeem installeren.

Sommige illustraties zijn gebaseerd op de HL-1600 printer serie.

LJ5634001 Gedrukt in Japan

Voor de beheerder (Alleen voor Windows®)

BRAdmin Professional installeren: hulpprogramma voor de configuratie

De software BRAdmin Professional geeft u de beschikking over verfijnde functies voor het beheren van uw netwerk en printer en deze software kan worden gebruikt met producten van Brother. BRAdmin Professional speelt een belangrijke rol bij het beheren van uw netwerk en printers, omdat deze software potentiële problemen identificeert voordat deze zich voordoen en belangrijke IT-taken regelt zoals gestroomlijnde printerconfiguratie, configuratie van een groot aantal printers in één keer en upgrades voor uw hele organisatie.

- 1 Plaats de cd-rom.
- 2 Selecteer de gewenste taal.
- 3 Klik op het pictogram van het software-installatieprogramma.
- 4 Selecteer BRAdmin Professional. Volg voor de installatie van BRAdmin Professional de instructies op uw scherm.

Wizard Netwerkprinter driver: Nuttig hulpprogramma bij gebruik van peer-to-peer

Gebruik Brother's Wizard Netwerkprinter driver om de installatie van genetwerkte Brother-printers in een TCP/IP-omgeving automatisch te laten verlopen. De Wizard kan een uitvoerbaar bestand maken dat naar andere netwerkgebruikers kan worden gestuurd. Wanneer dit bestand wordt uitgevoerd, installeert het de juiste printer driver en software voor afdrukken via een netwerk op de externe pc.

Om de Wizard Netwerkprinter driver te openen, plaatst u de met de printer meegeleverde cd-rom, klikt u op het pictogram Installeren en selecteert u de Wizard Netwerkprinter driver.

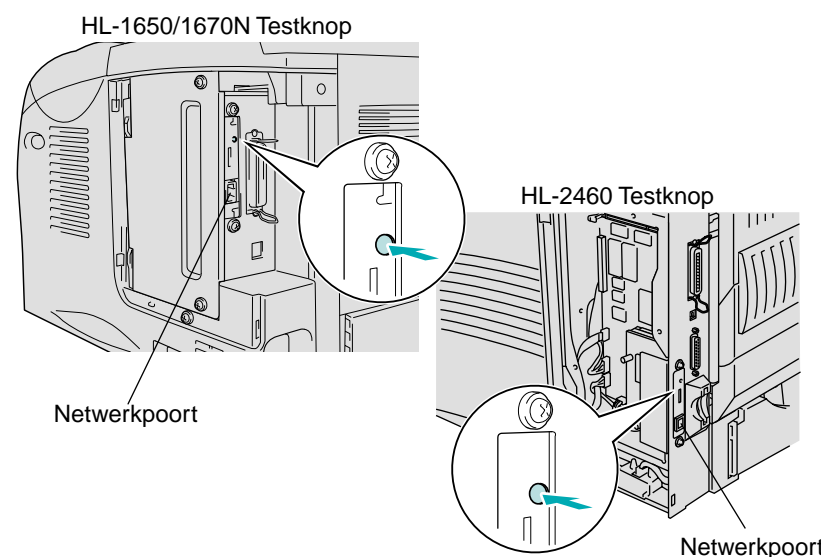


De configuratiepagina afdrukken

Houd de toets Network Test maximaal 5 seconden ingedrukt om de configuratiepagina af te drukken.

Fabrieksinstellingen terugstellen

Als u de afdrukservice op de standaardinstellingen wilt terugstellen (alle informatie terugstellen, zoals wachtwoord en IP-adres), moet u de toets Network Test ten minste 5 seconden ingedrukt houden.

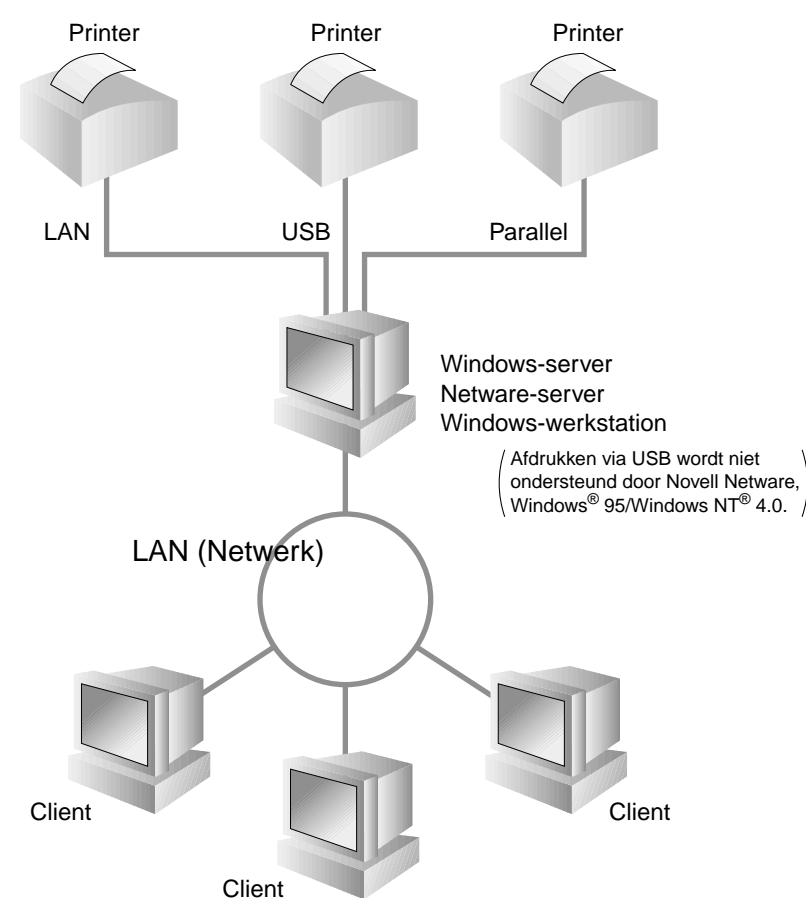


©Copyright 2000, Brother Industries, Ltd. ©1998-2000 TROY XCD Inc. ©1983-2000 PACIFIC SOFTWARES INC. ALLE RECHTEN VOORBEHOUDEN. Oorspronkelijke gebaseerd op: IIS - ITRON Implementatie door Sakamura Lab (Fase3 Release 1.3.2) Copyright 1989-2000, Sakamura Lab, de Universiteit van Tokyo, JAPAN. Windows® en Windows NT® zijn handelsmerken van Microsoft Corporation die in de VS en andere landen geregistreerd zijn. HP, HP/UX, JetDirect en JetAdmin zijn handelsmerken van Hewlett-Packard Company. UNIX is een handelsmerk van UNIX Systems Laboratories. PostScript is een handelsmerk van Adobe Systems Incorporated. Netware is een handelsmerk van Novell, Inc. Apple Macintosh, iMac, LaserWriter en AppleTalk zijn handelsmerken van Apple Computer, Inc. BRAdmin Professional is een handelsmerk van Brother Industries, Ltd. Alle andere merknamen en productnamen die in deze installatiehandleiding voor netwerken en de gebruikershandleiding worden gebruikt, zijn gedeponeerde handelsmerken of handelsmerken van de desbetreffende bedrijven.

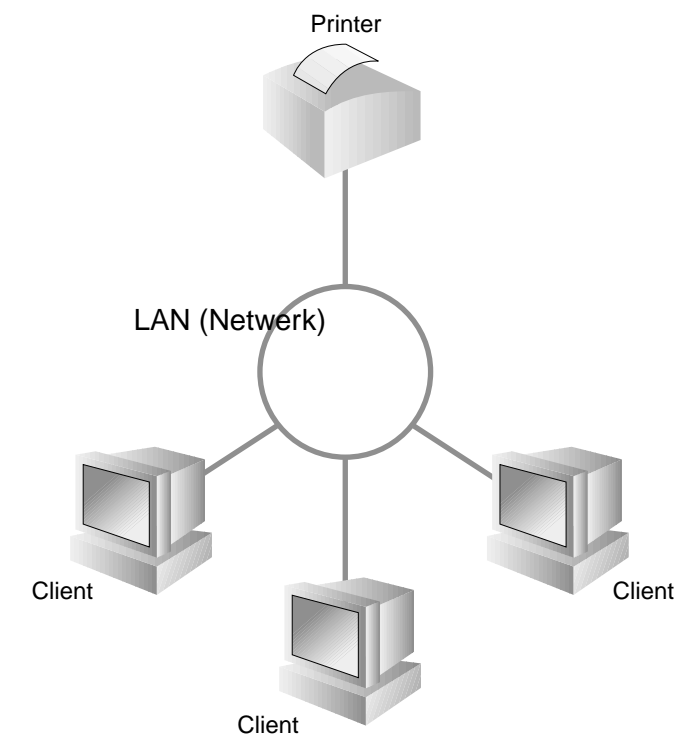
Type netwerkprinter

Een voorbeeld van een Gedeelde printer*1, afdrukken via een wachtrij, of sharenaam.

*1 Een gedeelde printer wordt in de netwerkomgeving herkend.



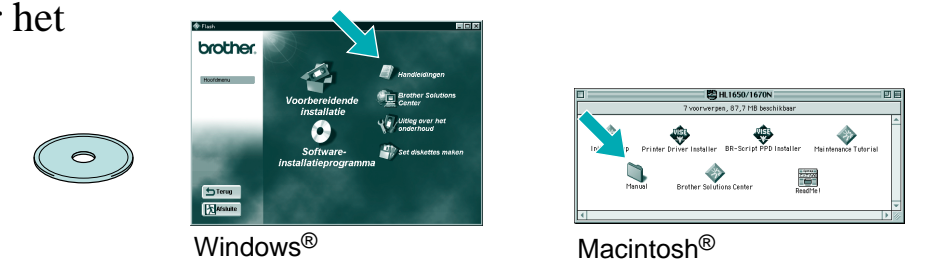
Een voorbeeld van een printer in een Peer-to-Peer-netwerk.



Netwerkgids Hoofdstuk Overzicht

Raadpleeg de netwerkhandleiding voor nadere informatie over het configureren van de afdrukservice.

Om de netwerkhandleiding te openen, plaatst u de met de printer meegeleverde cd-rom, klikt u op Handleidingen en selecteert u de netwerkhandleiding.



Windows® 95/98/Me	Peer-to-Peer	TCP/IP	Hoofdstuk 3	Peer-to-Peer afdrukken
		NetBIOS	Hoofdstuk 4	Peer-to-Peer (NetBIOS) afdrukken
		Brother Internet Print	Hoofdstuk 5	BIP configureren
Windows NT®	Peer-to-Peer	Netware	Hoofdstuk 6	Afdrukken via Novell Netware
		TCP/IP	Hoofdstuk 2	Afdrukken via TCP/IP
		NetBIOS	Hoofdstuk 4	Peer-to-Peer (NetBIOS) afdrukken
Windows® 2000	Peer-to-Peer	DLC/LLC	Hoofdstuk 8	Afdrukken via DLC
		Brother Internet Print (alleen voor NT4.0)	Hoofdstuk 5	BIP configureren
		Netware	Hoofdstuk 6	Afdrukken via Novell Netware
		TCP/IP	Hoofdstuk 2	Afdrukken via TCP/IP
		NetBIOS	Hoofdstuk 4	Peer-to-Peer (NetBIOS) afdrukken
		DLC/LLC	Hoofdstuk 8	Afdrukken via DLC
UNIX/Linux	Peer-to-Peer	IPP (Internet Printing Protocol)	Hoofdstuk 2	Afdrukken via TCP/IP
		Brother Internet Print	Hoofdstuk 5	BIP configureren
		Netware	Hoofdstuk 6	Afdrukken via Novell Netware
Macintosh®	Peer-to-Peer	TCP/IP	Hoofdstuk 1	Afdrukken op UNIX-systemen
OS2 Warp server	Peer-to-Peer	AppleTalk	Hoofdstuk 7	Afdrukken op Macintosh-systemen
		TCP/IP	Hoofdstuk 7	Afdrukken op Macintosh-systemen
LAN-server	Peer-to-Peer	TCP/IP	Hoofdstuk 2	Afdrukken via TCP/IP
		NetBIOS	Hoofdstuk 4	Peer-to-Peer (NetBIOS) afdrukken
DEC (niet voor UNIX)	Peer-to-Peer	DEC_LAT	Hoofdstuk 9	LAT-netwerk configureren
Banyan VINES	Peer-to-Peer	VINES	Hoofdstuk 10	Banyan VINES-netwerk configureren
Webbrowser-beheerfuncties	Peer-to-Peer	TCP/IP	Hoofdstuk 11	Op het web gebaseerde beheerfuncties gebruiken
BRAdmin Professional	Peer-to-Peer	TCP/IP	Hoofdstuk 12	BRAdmin configureren
		IPX/SPX	Hoofdstuk 12	BRAdmin configureren

Installatie van de driver bij gebruik van een netwerk




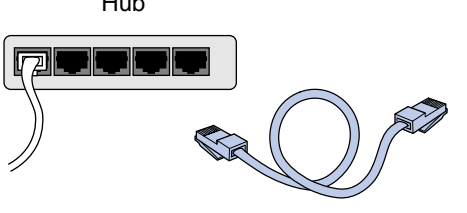


Controleer voordat u verdergaat dat de beheerder de juiste instellingen voor de netwerkprinter heeft gemaakt.

Stap 1 t/m 4

Volg eerst de instructies in de meegeleverde **Installatiehandleiding**.

Alleen voor Windows®

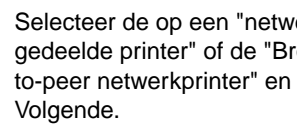
Stap 5 De printer op uw pc aansluiten en de driver installeren

-  Klik op "De interfacekabel aansluiten en de printer driver / hulpprogramma's installeren".
-  Selecteer de netwerkkabel.
-  Zet de stroomschakelaar uit.
-  Sluit de kabel aan op uw printer en sluit deze vervolgens aan op een vrije poort op uw Ethernet-hub.
-  Zet de stroomschakelaar van de printer aan.
-  Klik op Volgende.



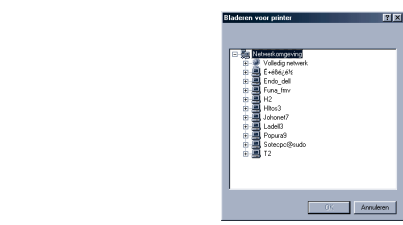
Selecteer het type netwerkaansluiting en ga door naar stap 6.

Raadpleeg de afbeelding "Type netwerkprinter" aan de ommezijde.

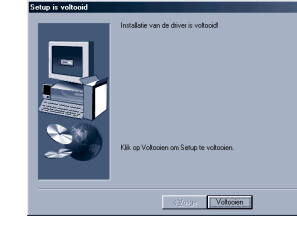
-  Selecteer de op een "netwerk gedeelde printer" of de "Brother peer-to-peer netwerkprinter" en klik op Volgende.

Bij gebruik van een printer die op een **Netwerk** wordt gedeeld

Stap 6 Selecteer de gewenste printerwachtrij of 'Sharename'



- Selecteer de wachtrij voor uw printer en klik op OK.



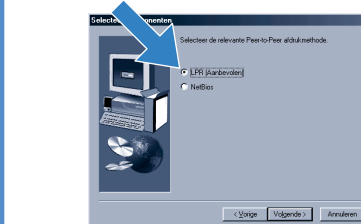
- De printer driver wordt pas geïnstalleerd nadat de juiste wachtrij is gespecificeerd.

De installatie is nu voltooid.

Bij gebruik van een Brother **Peer-to-Peer** netwerkprinter (LPR - aanbevolen methode voor Peer-to-Peer afdrucken)

Stap 6 De LPR-poort configureren

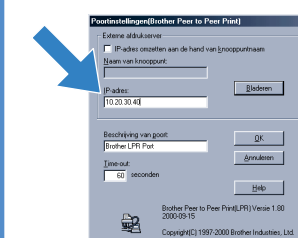
Alleen voor Windows® 95/98/Me



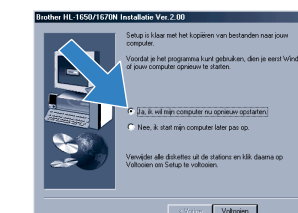
- Selecteer LPR en klik vervolgens op Volgende.



- Geef een unieke poortnaam op (bijv. BLP1) en klik vervolgens op OK.



- Geef het IP-adres van de printer op (of klik op Bladeren om een lijst van printers te bekijken) en klik op OK.

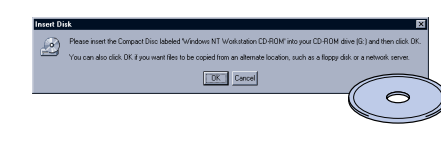


- Klik op Voltoeien en start uw pc opnieuw op. De installatie is voltooid nadat uw pc opnieuw is opgestart.

Alleen voor Windows NT® 4.0/ Windows® 2000



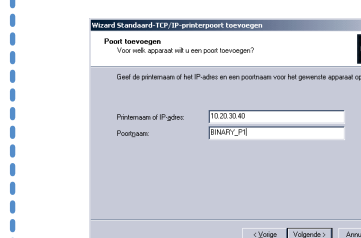
- Selecteer LPR en klik vervolgens op Volgende.



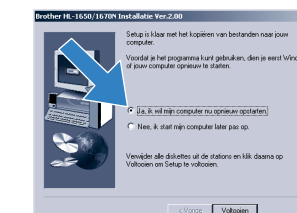
Opmerking: Als dit scherm wordt geopend, plaatst u de Windows NT® 4.0 cd-rom in uw cd-rom-station.



- Klik op Volgende.



- Geef het IP-adres en de poortnaam BINARY_P1 op en klik op Volgende.



- Klik op Voltoeien en start uw pc opnieuw op. De installatie is voltooid nadat uw pc opnieuw is opgestart.

Bij gebruik van een Brother **Peer-to-Peer** netwerkprinter (NetBIOS)

Stap 6 De NetBIOS-poort configureren



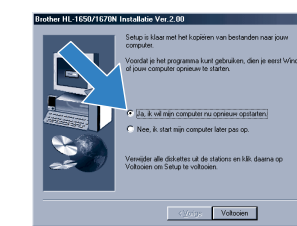
- Selecteer NetBIOS en klik vervolgens op Volgende.



- Geef een unieke poortnaam op (bijv. BNT1) en klik op OK.



- Voer de naam van het pad in (of klik op Bladeren om een lijst van printers te bekijken). Nadat de printer is geselecteerd, klikt u op OK.





- Klik op Voltoeien en start uw pc opnieuw op. De installatie is voltooid nadat uw pc opnieuw is opgestart.

Alleen bij gebruik van Macintosh®

Stap 5 De printer op uw Macintosh® aansluiten en het BR-Script PPD-bestand installeren

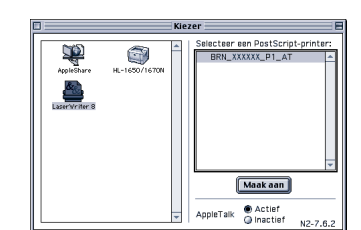
*2 Als de driver voor de Apple® LaserWriter8 nog niet op uw systeem is geïnstalleerd, kunt u deze downloaden van <http://www.apple.com>.

-  Dubbelklik op het pictogram van het installatieprogramma voor BR-Script PPD en volg de instructies op uw scherm.
-  Zet de stroomschakelaar uit.
-  Sluit de kabel aan op uw printer en sluit deze vervolgens aan op een vrije poort op uw Ethernet-hub.
-  Zet de stroomschakelaar van de printer aan.
-  Open de Kieser vanuit het Apple®-menu op de the Macintosh®.



- Klik op het pictogram van de LaserWriter8 *2 (als u de netwerkzone moet veranderen, selecteert u de gewenste zone in de lijst van AppleTalk®-zones).

Opmerking: In de Kieser staat de naam BRN_XXXXX_P1_AT, waar "XXXXX" de laatste zes tekens van het Ethernet-adres zijn. Raadpleeg hoofdstuk 7 van de netwerkhandleiding voor nadere informatie hierover.



- Klik op de gewenste afdruckservet en sluit de Kieser. De installatie is nu voltooid.