

Installatiegids voor de driver

Windows® Als geen netwerk wordt gebruikt

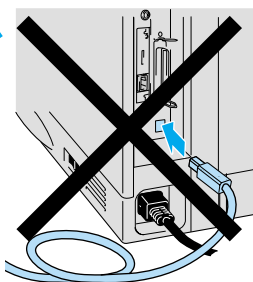
- Volg de instructies in deze handleiding die betrekking hebben op uw interfacekabel.
- Sommige afbeeldingen en schermen zijn gebaseerd op de HL-1870N.

Stap 1 t/m 4 Volg eerst de instructies in de meegeleverde Installatiehandleiding.

LJ7037001 Gedrukt in China

Alleen bij gebruik van de USB-interfacekabel

Stap 5 De driver installeren en de printer op uw pc aansluiten



Opmerking: als de "Wizard Nieuwe hardware" op uw scherm verschijnt, klikt u op Annuleren.

Opmerking: controleer eerst dat de USB-interfacekabel **NIET** op de printer is aangesloten, pas dan mag u de driver gaan installeren. Als u deze kabel reeds had aangesloten, dient u hem nu los te koppelen.



1 Klik op "Sluit de interfacekabel aan en installeer de driver/het hulpprogramma."



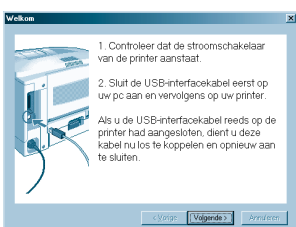
2 Selecteer de USB-kabel.



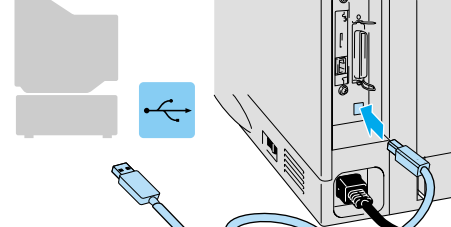
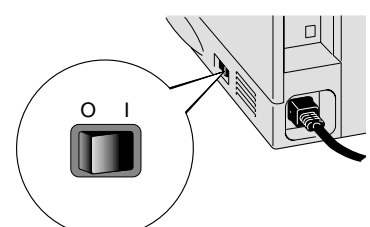
3 Klik op Installeren.



4 Volg de instructies op uw scherm.



5 Als dit scherm wordt geopend, moet u controleren dat de printer aanstaat. Sluit de USB-interfacekabel eerst op uw pc aan en vervolgens op uw printer. Klik op Volgende.



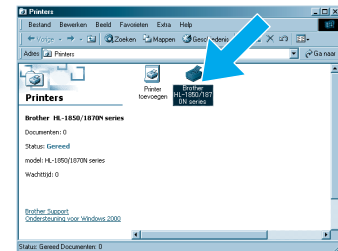
6 Klik op Voltooid. **De installatie is nu voltooid.** *1

*1 Volgt u onderstaande stappen als de printer niet als standaardprinter is ingesteld.

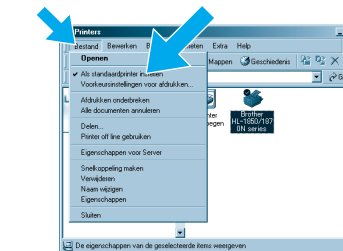
Opmerking: Uw printer als de standaardprinter instellen (alleen bij gebruik van Windows® 2000/XP)



1 Klik op Start, Instellingen en selecteer Printers.



2 Selecteer het pictogram van de Brother HL-1850 of HL-1870N.



3 Selecteer in het menu Bestand de optie Als standaardprinter instellen.

Alleen bij gebruik van de Parallele interfacekabel

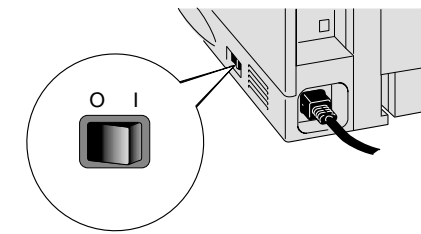
Stap 5 De printer op uw pc aansluiten en de driver installeren



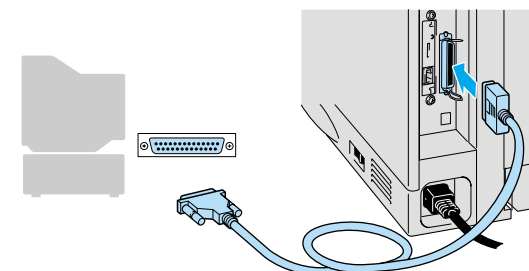
1 Klik op "Sluit de interfacekabel aan en installeer de driver/het hulpprogramma."



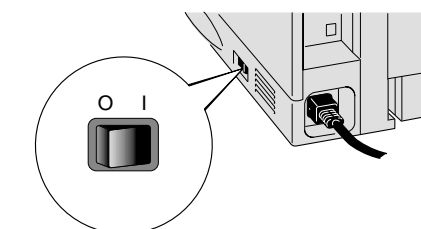
2 Selecteer de parallele kabel.



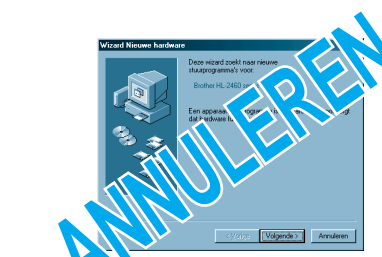
3 Zet de printer uit.



4 Sluit de parallele interfacekabel eerst op uw pc aan en vervolgens op uw printer.



5 Zet de printer aan.



Opmerking: als de "Wizard Nieuwe hardware" op uw scherm verschijnt, klikt u op Annuleren.



6 Klik op Installeren.

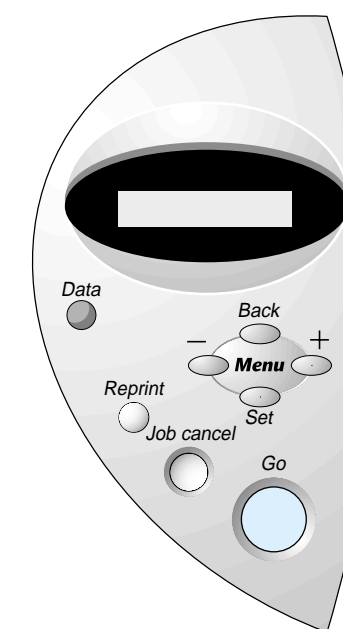


7 Volg de instructies op uw scherm.



8 Klik op Voltooid. **De installatie is nu voltooid.**

Bedieningspaneel



Data-lampjes: Oranje

Brandt	Er zitten nog gegevens in de printerbuffer.
Knippert	Er worden gegevens ontvangen of verwerkt.
Uit	Geen gegevens in de printer.

Toetsen

Go	Voor het afsluiten van het bedieningspaneelmenu en de instellingen voor het herhalen van een afdruk, en voor het wissen van foutmeldingen. Afdrukken pauzeren/hervatten.
Job Cancel	De huidige printerbewerking stoppen en annuleren.
Reprint	Het menu voor het herhalen van afdrukken selecteren.
Menu	+ Loopt vooruit door de menu's.
	- Loopt achteruit door de menu's.
	Set Het bedieningspaneelmenu selecteren. De geselecteerde menu's en instellingen accepteren.
Back	Eén niveau terug in de menustructuur.

Taalinstelling (standaardinstelling is Engels)

1. Druk op de toets + om de modus **SETUP** te selecteren en druk vervolgens op de toets **Set**.
 2. Controleer dat de melding **LANGUAGE** wordt weergegeven en druk op de toets **Set**.
 3. Druk op de toets + of - om de gewenste taal te selecteren en druk op de toets **Set**. Uiterst rechts op het LCD-scherm wordt een sterretje (*) weergegeven.
- (Als u op de toets **Go** drukt, keert u terug naar de status **GEREED**.)

Opmerking Als u functies voor het opnieuw afdrukken wilt gebruiken zonder een los verkrijgbare HDD of CompactFlash, dan moet u via RAMDISK SIZE meer geheugen beschikbaar maken. Raadpleeg RAM uitbreiden in hoofdstuk 4 van de gebruikershandleiding op de meegeleverde cd-rom.

Raadpleeg hoofdstuk 3 "HET BEDIENINGSPANEEL" in de gebruikershandleiding op de meegeleverde cd-rom voor nadere informatie hierover.

Installatiegids voor de driver

Windows® Bij gebruik van een netwerk

- Bij gebruik van de HL-1850: als u de printer op uw netwerk gaat aansluiten, dient u de optionele netwerkkaart (NC-4100h) aan te schaffen.
- Controleer voordat u verder gaat dat de beheerder de juiste instellingen voor de netwerkprinter heeft gemaakt, zoals beschreven in de **Installatiehandleiding voor netwerken**.
- Volg de instructies in deze handleiding die betrekking hebben op uw netwerktype en op uw besturingssysteem.
- Sommige afbeeldingen en schermen zijn gebaseerd op de HL-1870N.

Stap 1 t/m 4 Volg eerst de instructies in de meegeleverde Installatiehandleiding.

Voor Alle Netwerkgebruikers

Stap 5 De printer op uw netwerk aansluiten en de driver installeren

- 1 Klik op "Sluit de interfacekabel aan en installeer de driver/het hulpprogramma."
- 2 Selecteer de netwerkkabel.
- 3 Zet de printer uit.
- 4 Sluit de netwerkkabel aan op uw printer en sluit deze vervolgens aan op een vrije poort op uw hub.
- 5 Zet de printer aan.
- 6 Klik op Installeren.
- 7 Volg de instructies op uw scherm.
- 8 Selecteer de op een "Op netwerk gedeelde printer" of de "Brother peer-to-peer netwerkprinter" en klik op Volgende. Ga naar **Stap 6**.*

*1 Volg de instructies in deze handleiding die betrekking hebben op uw aansluiting en uw besturingssysteem.

Bij gebruik van een printer die op een netwerk wordt gedeeld

Stap 6 Selecteer de gewenste printerwachtrij of 'Sharename'

- 1 Selecteer de wachtrij voor uw printer en klik op OK.
- 2 De printer driver wordt pas geïnstalleerd nadat de juiste wachtrij is gespecificeerd.

De installatie is nu voltooid.

Bij gebruik van een Brother Peer-to-Peer netwerkprinter (LPR - aanbevolen methode voor Peer-to-Peer afdrukken)

Stap 6 De LPR-poort configureren

Alleen bij gebruik van Windows® 95/98/Me

- 1 Selecteer "LPR (Aanbevolen)" en klik vervolgens op Volgende.
- 2 Geef een unieke poortnaam op (bijv. **BLP1**) en klik op OK.
- 3 Geef het IP-adres van de printer op (of klik op Bladeren om een lijst van printers te bekijken) en klik op OK.
- 4 Klik op Voltoeien om uw pc opnieuw op te starten. **De installatie is voltooid nadat uw pc opnieuw is opgestart.**

Alleen bij gebruik van Windows NT® 4.0

- 1 Selecteer "LPR (Aanbevolen)" en klik vervolgens op Volgende. **Opmerking:** als dit scherm wordt geopend, moet u de Windows NT® 4.0 cd-rom in uw in uw cd-rom-station plaatsen.
- 2 Geef het IP-adres van de printer en de wachtrijnaam **BINARY_P1** op, en klik op OK.
- 3 Klik op Voltoeien om uw pc opnieuw op te starten. **De installatie is voltooid nadat uw pc opnieuw is opgestart.**

Alleen bij gebruik van Windows® 2000

- 1 Selecteer "LPR (Aanbevolen)" en klik vervolgens op Volgende.
- 2 Klik op Volgende.
- 3 Geef het IP-adres van de printer en een unieke poortnaam op, en klik op Volgende.
- 4 Klik op Voltoeien en klik op OK. Klik nogmaals op Voltoeien om uw pc opnieuw op te starten.
- 5 Nadat uw pc opnieuw is opgestart klikt u op **Start, Instellingen** en **Printers**.
- 6 Selecteer het pictogram van de Brother HL-1850 of Brother HL-1870N. Klik op het menu Bestand en selecteer **Eigenschappen** om de eigenschappen van de driver te openen.
- 7 Klik in het tabblad **Porten** op **Port configureren...**
- 8 Selecteer "LPR" als protocol, en klik op OK. Sluit de eigenschappen van de driver.

De installatie is nu voltooid.

Alleen bij gebruik van Windows® XP

- 1 Selecteer "LPR (Aanbevolen)" en klik op Volgende.
- 2 Klik op Volgende.
- 3 Geef het IP-adres van de printer en een unieke poortnaam op, en klik op Volgende.
- 4 Klik op Voltoeien.
- 5 Klik op OK en klik vervolgens op Voltoeien om uw pc opnieuw op te starten. **De installatie is voltooid nadat uw pc opnieuw is opgestart.**

Bij gebruik van een Brother Peer-to-Peer netwerkprinter (NetBIOS)

Stap 6 De NetBIOS-poort configureren

- 1 Selecteer "NetBIOS" en klik vervolgens op Volgende.
- 2 Geef een unieke poortnaam op (bijv. **BNT1**) en klik op OK.
- 3 Voer de naam van het pad in (of klik op Bladeren om een lijst van printers te bekijken) en klik op OK.
- 4 Klik op Voltoeien om uw pc opnieuw op te starten. **De installatie is voltooid nadat uw pc opnieuw is opgestart.**