

Driverinstallationsguide

Macintosh® For USB Users

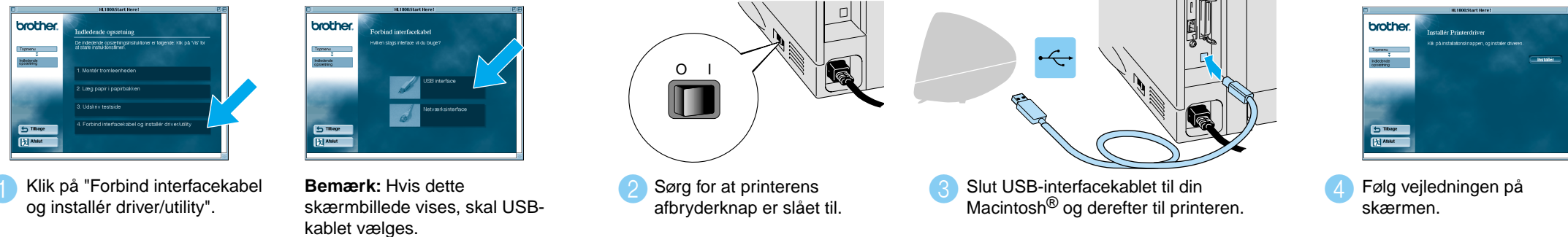
- Følg instruktionerne i denne vejledning for dit operativsystem.
- Nogle illustrationer og skærbilleder er baserede på HL-1870N.

Trin 1 til 4 Følg først trinene i Guiden Hurtig installation.

LJ7049001 Trykt i Kina

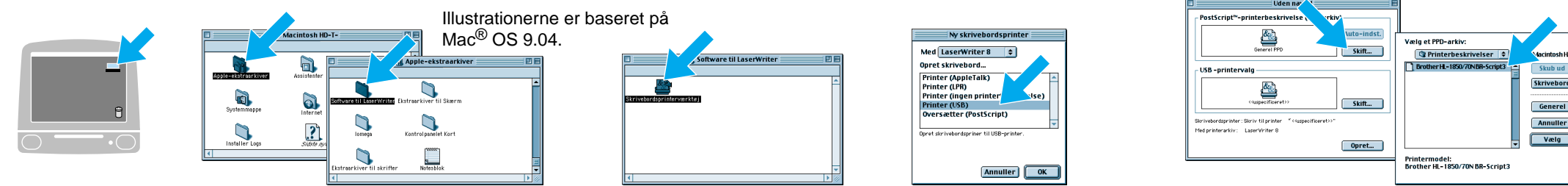
Kun for brugere af Mac® OS 8.6 til 9.2

Trin 5 Tilslut printeren til din Macintosh®, og installer PPD-filen til BR-Script

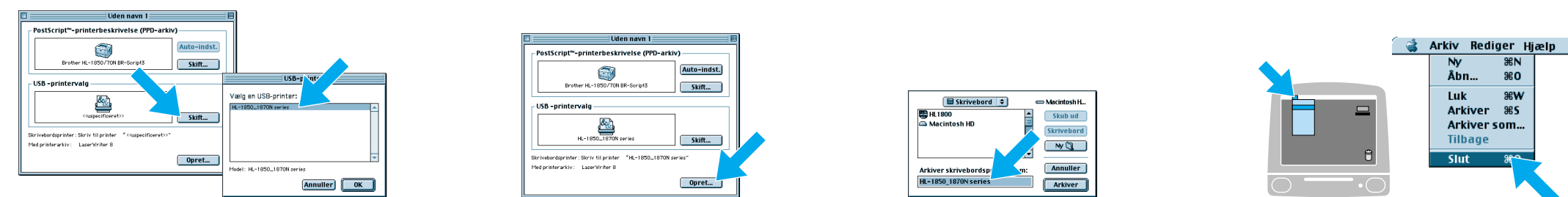


- Klik på "Forbind interfacekabel og installer driver/utility".
- Sørg for at printerens afbryderknop er slået til.
- Slut USB-interfacekablet til din Macintosh® og derefter til printeren.
- Følg vejledningen på skærmen.

Bemærk: Hvis dette skærbillede vises, skal USB-kablet vælges.

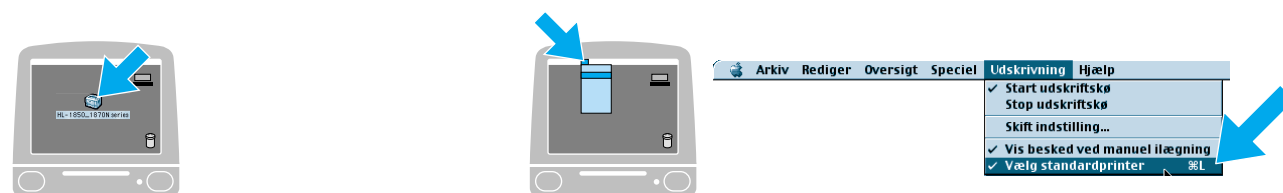


- Åbn Macintosh HD-ikonet.
- For brugere af Mac® OS 8.6 til 9.04: Åbn mappen med Apple-ekstraarkiver. Åbn mappen med Software til LaserWriter. For brugere af Mac® OS 9.1 til 9.2: Åbn mappen Programmer (Mac® OS 9). Åbn derefter værktøjsmappen.
- Åbn ikonet for Skrivebordsprinterværktøj.
- Vælg Printer (USB), og klik derefter på OK.
- Klik på Skift...-knappen i PostScript™-printerbeskrivelse (PPD-arkiv). Vælg Brother HL-1850_1870N series, og klik derefter på Vælg.



- Klik på Skift...-knappen under USB-printervalg. Vælg HL-1850_1870N series, og klik derefter på OK.
- Klik på Opret...
- Indtast printerens navn (HL-1850_1870N series), og klik på knappen Arkiver.
- Vælg Slut i menuen Arkiv.

Trin 6 Vælg din printer som standardprinter

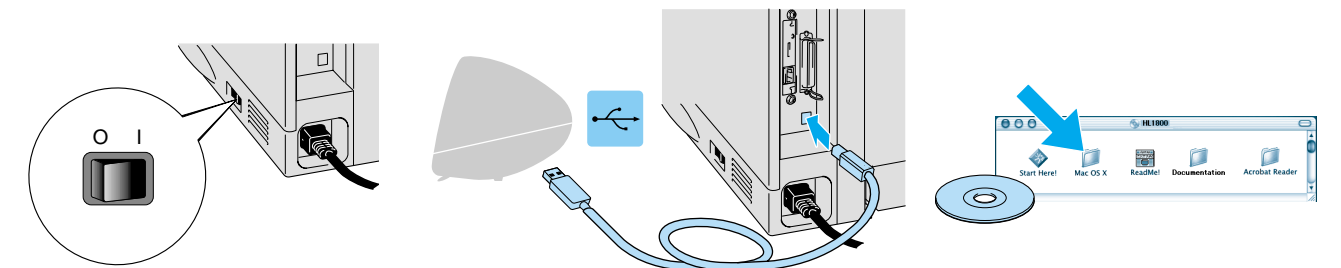


- Klik på ikonet HL-1850_1870N series på skrivebordet.
- Vælg Vælg standardprinter i menuen Udskrivning.

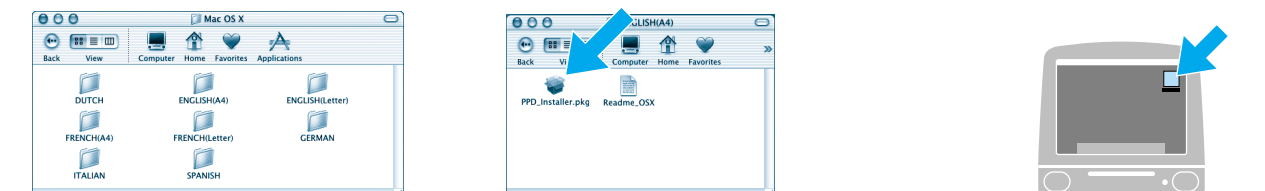
Installationen er nu gennemført.

Kun for brugere af Mac® OS X 10.1

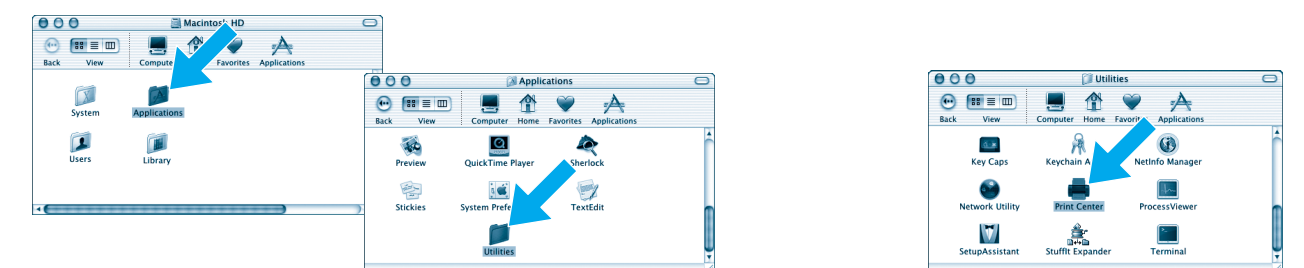
Trin 5 Tilslut printeren til din Macintosh®, og installer PPD-filen til BR-Script



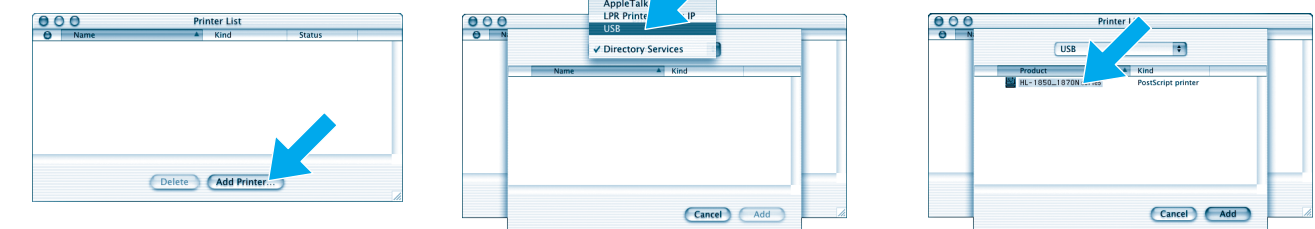
- Sørg for, at printeren er tændt.
- Slut USB-interfacekablet til din Macintosh® og derefter til printeren.
- Indsæt cd-rom'en i cd-rom drevet. Åbn mappen Mac OS X.



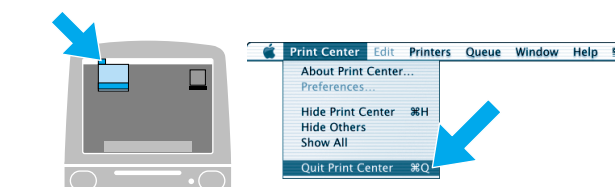
- Åbn sprogmappen.
- Dobbeltklik på PPD Installer. Følg vejledningen på skærmen.
- Åbn Macintosh HD-ikonet.



- Åbn mappen Applications. Åbn mappen Utilities.
- Åbn ikonet Print Center.



- Klik på knappen Add Printer...
- Vælg USB.
- Vælg HL-1850_1870N series, og klik på knappen Add.



- Vælg Quit Print Center i menuen Print Center.

Installationen er nu gennemført.

Driverinstallationsguide

Macintosh® For netværksbrugere

- For brugere af HL-1850: Hvis du vil slutte printeren til netværket, skal du købe et netværkskort (NC-4100h) (ekstraudstyr).
- Før du fortsætter, skal du sikre dig, at administratoren har konfigureret netværksprinterindstillingerne korrekt i henhold til **Guiden hurtig netværksinstallation**.
- Følg instruktionerne i denne vejledning for dit operativsystem.
- Nogle illustrationer og skærbilleder er baserede på HL-1870N serien.

Trin 1 til 4 Følg først trinene i Guiden Hurtig installation.

Kun for brugere af Mac® OS 8.6 til 9.2

Trin 5 Tilslut printeren til din Macintosh®, og installer PPD-filen til BR-Script

- Klik på "Forbind interfacekabel og installer driver/utility".
- Vælg netværkskablet.
- Sluk for printeren vha. afbryderknappen.
- Slut netværkskablet til printeren og derefter til en ledig port i Ethernet-netværkshubben.
- Tænd for printeren.
- Følg vejledningen på skærmen.
- Åbn Vælger i Apple-menuen.
- Klik på LaserWriter8 *1 ikonet og dernæst på BRN_XXXXXX_P1_AT. *2
Klik på Opret...
Luk Vælger.

Installationen er nu gennemført.

*1 Hvis driveren Apple LaserWriter8 ikke allerede er installeret på dit system, kan du hente den fra <http://www.apple.com>

*2 XXXXXX er de sidste seks cifre i Ethernetadressen. Yderligere oplysninger findes i kapitel 7 i brugervejledningen til netværk.

Kun for brugere af Mac® OS X 10.1

Trin 5 Tilslut printeren til din Macintosh®, og installer PPD-filen til BR-Script

- Sluk for printeren.
- Tilslut netværkskablet til printeren og derefter til en ledig port i Ethernet-netværkshubben.
- Tænd for printeren.
- Indsæt cd-rom'en i cd-rom-drevet. Åbn mappen Mac OS X.
- Åbn din sprogmappe.
- Dobbelklik på PPD Installer. Følg vejledningen på skærmen.
- Åbn Macintosh HD-ikonet.
- Åbn mappen Applications. Åbn mappen Utilities.
- Åbn ikonet Printer Center.
- Klik på knappen Add Printer...
- Vælg AppleTalk.
- Vælg BRN_XXXXXX_P1_AT*3, og klik på knappen Add.
- Vælg Quit Print Center fra menuen Printer Center. Installationen er nu gennemført.

*3 XXXXXX er de sidste seks cifre i Ethernetadressen. Yderligere oplysninger findes i kapitel 7 i brugervejledningen til netværk.

Kontrolpanel



Datalysdioder: Orange

Tændt	Dataene forbliver i printerbufferen.
Blinker	Modtager eller behandler data.
Fra	Ingen resterende data

Knapper

Go	Afslut kontrolpanelmenuen, genudskriftindstillinger og fejlmeddelelser. Afbryd midlertidigt/fortsæt udskrivning.
Job Cancel	Stop og annuller den aktuelle printerhandling.
Reprint	Vælg menuen til genudskrivning.
+	Rul fremad gennem menuerne.
-	Rul tilbage gennem menuerne.
Menu	Vælg kontrolpanelmenuen. Indstil de valgte menuer og indstillinger.
Back	Gå ét niveau tilbage i menustrukturen.

Sprogindstilling (standardindstillingen er engelsk)

- Vælg indstillingen **SETUP** ved at trykke på tasten **+** og trykke på tasten **Set**.
- Kontroller, at meddelelsen **LANGUAGE** vises, og tryk derefter på tasten **Set**.
- Vælg et sprog ved at trykke på tasten **+** eller **-**, og tryk derefter på tasten **Set**. Der vises en stjerne (*) sidst i displayet.

(Du kan gå tilbage til printerens **KLAR**-status ved at trykke på tasten **Go**.)

Bemærk

Forøg RAMDISK-størrelsen, når du vil bruge genudskrivningsfunktionerne uden valgfrie harddisk eller CompactFlash-kortet. Se afsnittet om RAM-udvidelse i kapitel 4 i brugervejledningen til HL-1800-serien på cd-rom'en.

Yderligere oplysninger findes i kapitel 3 "KONTROLPANEL" i brugervejledningen på den medfølgende cd-rom.