

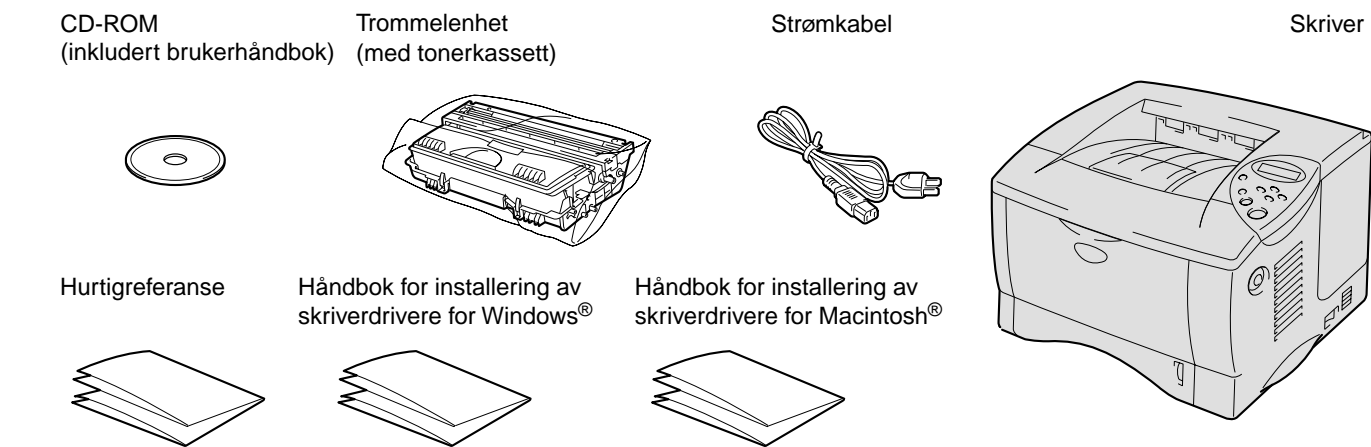
Hurtigreferanse

Les gjennom sikkerhetsmerkene først, slik at du vet at du bruker skriveren på en trygg måte. Les denne bruksanvisningen før du setter opp skriveren.

- Du må sette opp maskinvaren og installere driveren før du kan bruke skriveren.
- Identifiser operativsystemet på datamaskinen (Windows® 95/98/Me, Windows NT® 4.0, Windows® 2000 /XP eller Macintosh®).
- Skriveren leveres ikke med en grensesnittkabel. Kjøp riktig grensesnittkabel for grensesnittet du har tenkt å bruke (parallellkabel, USB-kabel eller nettverkskabel). De fleste parallellkabler støtter toveiskommunikasjon, men ikke alle har et pinneoppsett som er kompatibelt, og det kan hende at de ikke overholder IEEE 1284-standarden.
- Hvis du er en administrator: Konfigurer innstillinger for nettverkskriveren ved å henvise til **Hurtigreferanse for nettverksinstallasjon** (motsatt side).
- Noen av illustrasjonene og skjermbildene er basert på HL-1870N.

Komponenter

Komponentene kan variere fra ett land til et annet. Ta vare på all emballasje og esken til skriveren. Dette skal brukes under transport av skriveren.



LJ7033001
Trykt i Kina

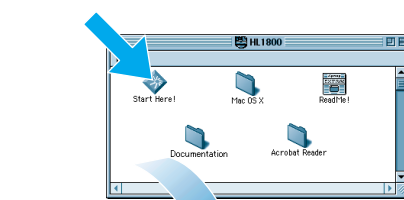
Hva CD-ROMen inneholder

Du finner mye forskjellig informasjon på denne CD-ROMen.



Windows®

- Første installasjon**
Instruksjonsvideo for installasjon av maskinen og skriverdriveren.
- Installasjonsprogram**
Installer skriverdriveren og verktøyene. (Mac® OS X støttes ikke av installasjonsprogrammet.)
- Vedlikeholdsopplæring**
Instruksjonsvideo for vedlikehold av skriveren.
- Håndbok**
Pour visualiser le Guide d'utilisation et le Guide de l'utilisateur en réseau au format PDF. (Programme de lecture compris)
- Brother Solutions Center**
Brother Solutions Center (<http://solutions.brother.com>) har all programvaren og informasjonen du trenger til skriveren. Du kan laste ned de seneste driverne og verktøyene til skriverne, lese svar på vanlige spørsmål, få tips om problemløsning eller finne informasjon om spesielle utskriftsløsninger.



Macintosh®

For alle brukere

Trinn 1 Sett CD-ROMen inn i CD-ROM-stasjonen

Bare for Windows®



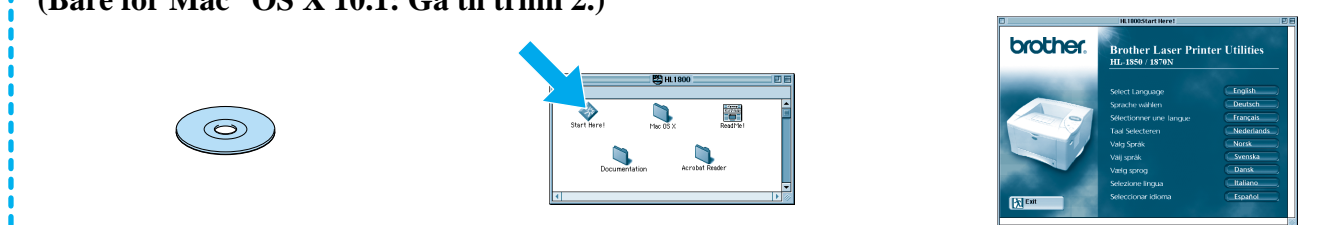
- 1 Sett CD-ROMen inn i CD-ROM-stasjonen. Åpningsskjermen vises automatisk.
- 2 Velg språket du vil bruke.



- 3 Klikk på ikonet for Første installasjon på menyskjermen.
- 4 Du kan vise instruksjonene for Første installasjon.

Bare for Mac® OS 8.6-9.2-brukere

(Bare for Mac® OS X 10.1: Gå til trinn 2.)

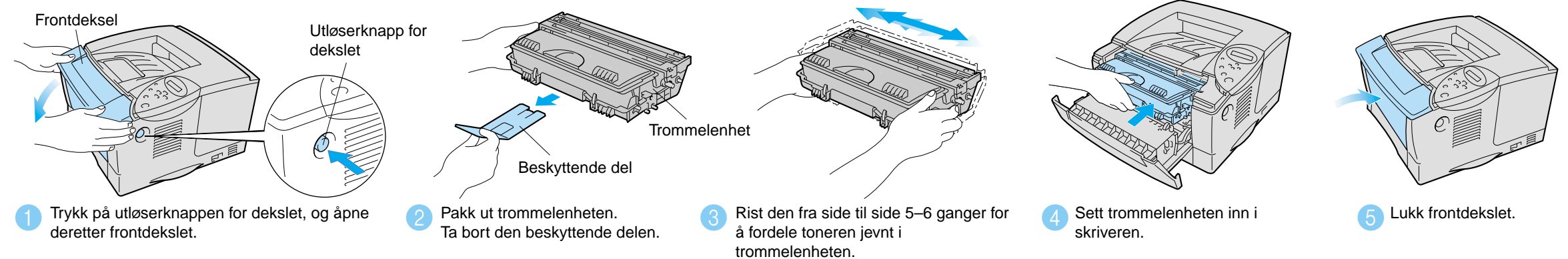


- 1 Sett CD-ROMen inn i CD-ROM-stasjonen.
- 2 Dobbelklikk på ikonet Start Here!
- 3 Velg språket du vil bruke.

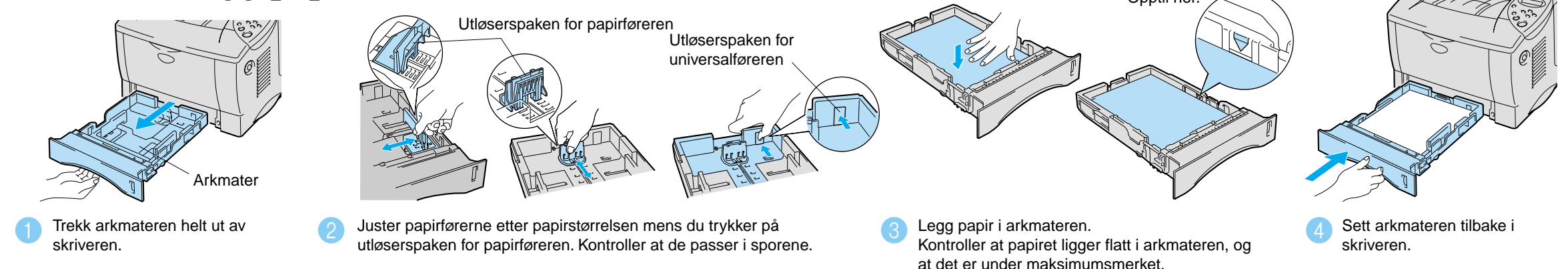


- 4 Klikk på ikonet for Første installasjon på menyskjermen.
- 5 Du kan vise instruksjonene for Første installasjon.

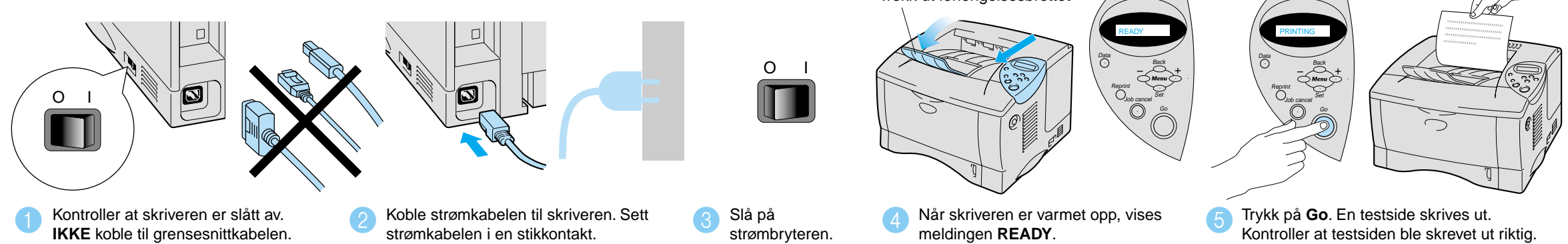
Trinn 2 Sett inn trommelenheten



Trinn 3 Legg papir i arkmateren



Trinn 4 Skriv ut en testside



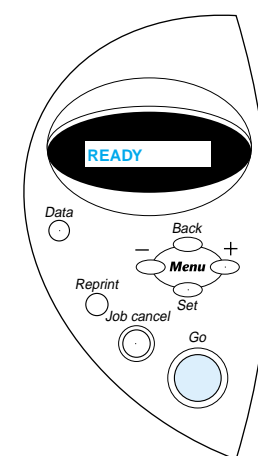
Merk: Hvis du vil endre språket som meldingene på kontrollpanelet vises på, leser du "Angi språket på kontrollpanelet" på baksiden av dette arket.

Hurtigreferanse for nettverksinstallasjon

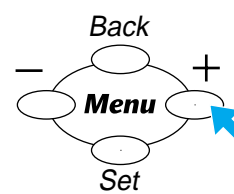
- For HL-1850: Hvis du skal koble skriveren til et nettverk, kjøper du det valgfrie nettverkskortet (NC-4100h).
- Hvis du skal koble skriveren til et nettverk, anbefaler vi at du kontakter systemadministratoren før du starter installasjonen.
- Hvis du er en administrator: Konfigurer innstillinger for nettverksskriveren ved å følge instruksjonene nedenfor.
- Standardpassordet for utskriftsserveren er "access". Du kan bruke BRAdmin Professional eller en nettleser til å endre dette passordet.

Angi språket på kontrollpanelet

Hvis du vil endre språkinnstillingene for skriveren, følger du instruksjonene nedenfor.

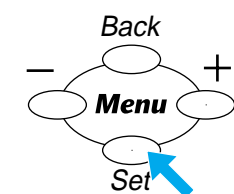


SETUP



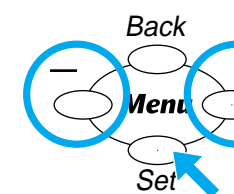
1 Trykk på + til **SETUP** vises. Trykk på Set.

LANGUAGE



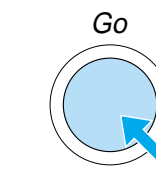
2 Trykk på Set én gang til.

=NORSK *



3 Bla gjennom de tilgjengelige språkene ved å trykke på + eller -. Trykk på Set for å velge et språk. En stjerne (*) vises på skjermen.

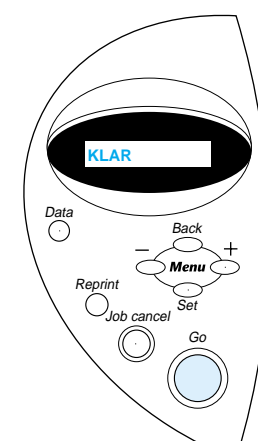
KLAR



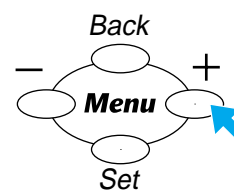
4 Trykk på Go for å gjøre skriveren **KLAR** til bruk igjen.

Angi IP-adresse og nettverksmaske for skriveren (ved å bruke kontrollpanelet)

Hvis du vil angi en IP-adresse for skriveren ved å bruke kontrollpanelet på skriveren, følger du instruksjonene nedenfor.

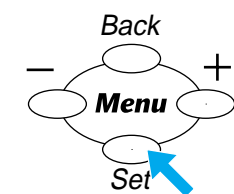


NETTVERK



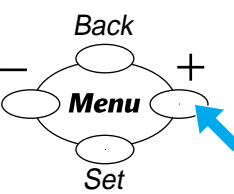
1 Trykk på + til **NETTVERK** vises. Trykk på Set.

TCP/IP AKTIV



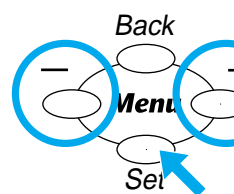
2 Trykk på Set én gang til. **TCP/IP AKTIV** vises.

IP-ADRESSE=



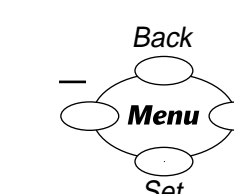
3 Trykk på + til **IP-ADRESSE=** vises. Trykk på Set.

192. 0. 0. 192*



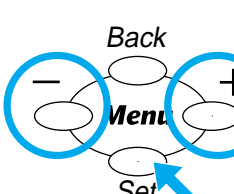
4 Angi IP-adressen til skriveren ved å trykke på + og -. Trykk på Set for å gå til det neste sifferet. Trykk på Set for å fullføre angivelsen av IP-adressen. En stjerne (*) vises på skjermen.

NETTVERKSMASKE=



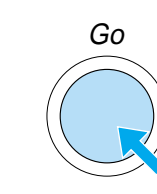
5 Trykk på + til **NETTVERKSMASKE=** vises. Trykk på Set.

0. 0. 0. 0*



6 Angi nettverksmasken på samme måte som du angav IP-adressen. En stjerne (*) vises på skjermen.

KLAR



7 Trykk på Go for å gjøre skriveren **KLAR** til bruk igjen.

Hvis du vil ha mer informasjon, kan du se brukerhåndboken for nettverket på CD-ROMen som fulgte med denne skriveren, eller besøke <http://solutions.brother.com>

For administratorer (Bare for Windows®)

Installer konfigurasjonsverktøyet BRAdmin Professional

BRAdmin Professional er laget for å styre nettverkstilkoblede Brother-enheter. Du kan for eksempel bruke BRAdmin Professional til å styre Brothers nettverksskrivere og Brothers flerfunksjonsheter i et nettverk. Du kan også bruke BRAdmin Professional til å styre enheter fra andre produsenter når disse enhetene støtter SNMP (Simple Network Management Protocol). Hvis du vil ha mer informasjon om BRAdmin Professional, kan du besøke <http://solutions.brother.com>



- 1 Sett CD-ROMen inn i CD-ROM-stasjonen. Åpningsskjermen vises automatisk. Følg instruksjonene på skjermen.
- 2 Klikk på alternativet for Installasjonsprogram på menyskjermen.
- 3 Velg "BRAdmin Professional." Følg instruksjonene på skjermen.

Kapitteloversikt for brukerhåndboken for nettverket

Hvis du vil konfigurere utskriftsserveren, slår du opp i brukerhåndboken for nettverket.



Windows® Macintosh®

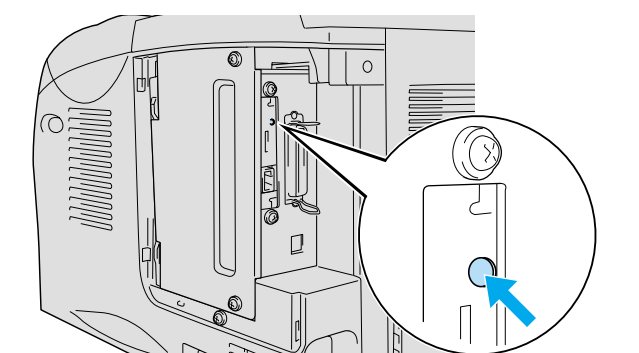
Windows® 95/98/Me	Node-til-node	TCP/IP	Kapittel 3	Node-til-node utskrift
		NetBIOS	Kapittel 4	Node-til-node-utskrift for NetBIOS
	Brother Internett- utskrift	TCP/IP	Kapittel 5	Konfigurere Internett-utskrift
Windows NT®	Netware	IPX/SPX	Kapittel 6	Novell Netware-utskrift
	Node-til-node	TCP/IP	Kapittel 2	TCP/IP-utskrift
		NetBIOS	Kapittel 4	Node-til-node- utskrift for NetBIOS
Windows® 2000/XP		DLC/LLC	Kapittel 8	DLC-utskrift
	Brother Internett- utskrift (bare for NT® 4.0)	TCP/IP	Kapittel 5	Konfigurere Internett-utskrift
	Netware	IPX/SPX	Kapittel 6	Novell Netware-utskrift
	Node-til-node	TCP/IP	Kapittel 2	TCP/IP-utskrift
		NetBIOS	Kapittel 4	Node-til-node- utskrift for NetBIOS
		(Bare for Windows® 2000) DLC/LLC	Kapittel 8	DLC-utskrift
UNIX/Linux	IPP (Internet Printing Protocol)	TCP/IP	Kapittel 2	TCP/IP-utskrift
	Brother Internett-utskrift	TCP/IP	Kapittel 5	Konfigurere Internett-utskrift
	Netware	IPX/SPX	Kapittel 6	Novell Netware-utskrift
UNIX/Linux	TCP/IP	Kapittel 1	UNIX-utskrift	
Macintosh®	AppleTalk	Kapittel 7	Macintosh-utskrift	
	TCP/IP	Kapittel 7	Macintosh-utskrift	
OS2 Warp Server	TCP/IP	Kapittel 2	TCP/IP-utskrift	
	LAN Server	NetBIOS	Kapittel 4	Node-til-node- utskrift for NetBIOS

Skriv ut en konfigurasjonsside

Hvis du vil skrive ut en konfigurasjonsside, bruker du en kulepenn til å holde knappen for testing av nettverket nede i **mindre** enn fem sekunder.

Standard fabrikkinnstilling

Hvis du vil tilbakestille utskriftsserveren til standard fabrikkinnstillinger (tilbakestilling av all informasjon, for eksempel passordet og IP-adressen), bruker du en kulepenn til å holde knappen for testing av nettverket nede i **flere** enn fem sekunder.



Testknapp