

Manual de configuração rápida

Leia em primeiro lugar as "Instruções de segurança" para se certificar de que utiliza a impressora de forma segura.

Leia este "Manual de configuração rápida" antes de proceder à configuração da impressora. Por favor escolher Inglês no CD-ROM.

O controlador e manual de usuário em Português, encontro-o em <<http://solutions.brother.com>>

■ Antes de utilizar a impressora tem de configurar o hardware e instalar o driver.

■ Identifique o sistema operativo do seu computador (Windows® 95 / 98 / Me, WindowsNT® 4.0, Windows® 2000 / XP ou Macintosh®).

■ O cabo de interface não é um acessório padrão. Adquira o cabo de interface adequado à interface que pretende utilizar (Paralela, USB ou Rede).

A maior parte dos cabos paralelos suportam comunicações bidireccionais, mas existem outros que têm uma incompatibilidade com os pinos ou podem não ser compatíveis com IEEE 1284.

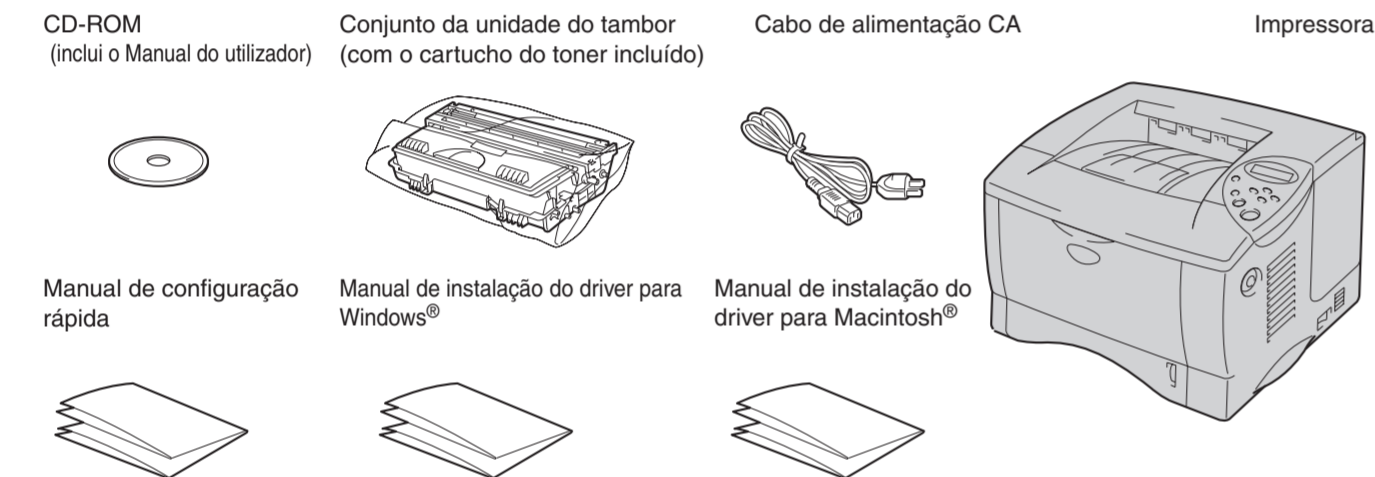
■ Se for Administrador: Configure as definições da sua impressora de rede consultando o Manual de configuração rápida de rede (lado oposto).

■ Algumas das imagens e ecrãs baseiam-se na impressora HL-1870N.

Componentes existentes na embalagem

Os componentes que estão na embalagem podem ser diferentes de país para país.

Guarde todos os materiais de empacotamento e a embalagem da impressora. Estes devem ser utilizados quando fizer o transporte da impressora.



Para todos os utilizadores

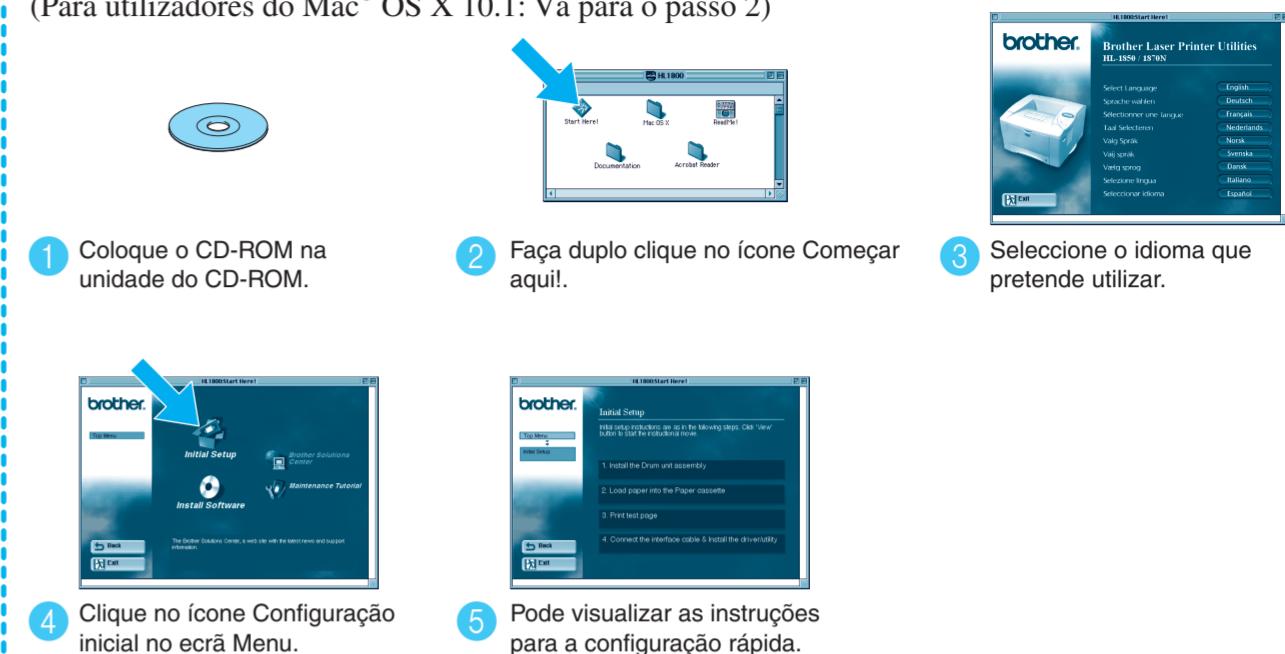
Passo 1 Colocar o CD-ROM na unidade do CD-ROM

Apenas para utilizadores do Windows®

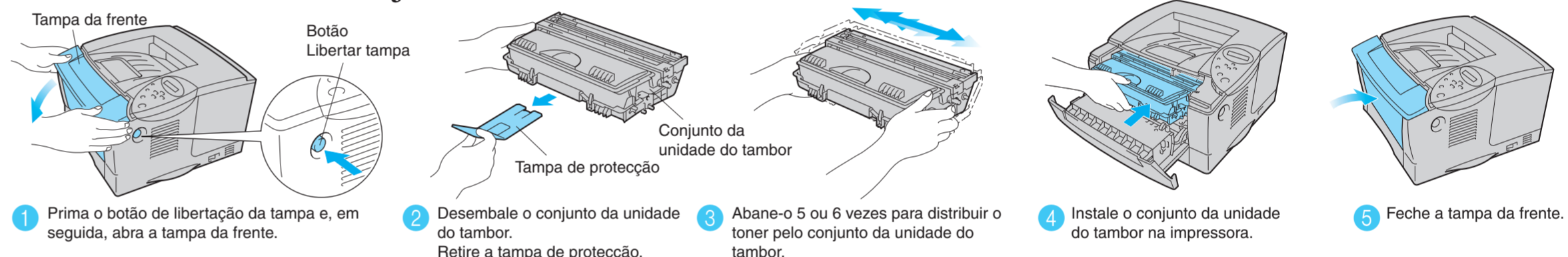


Apenas para utilizadores do Mac® OS 8.6-9.2

(Para utilizadores do Mac® OS X 10.1: Vá para o passo 2)



Passo 2 Instalar o conjunto da unidade do tambor

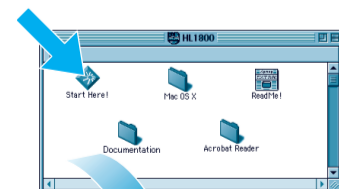


O que está incluído no CD-ROM

Pode encontrar várias informações no CD-ROM.



Windows®



Macintosh®

Configuração inicial
Vídeo com instruções para a configuração da máquina e para a instalação do driver da impressora.

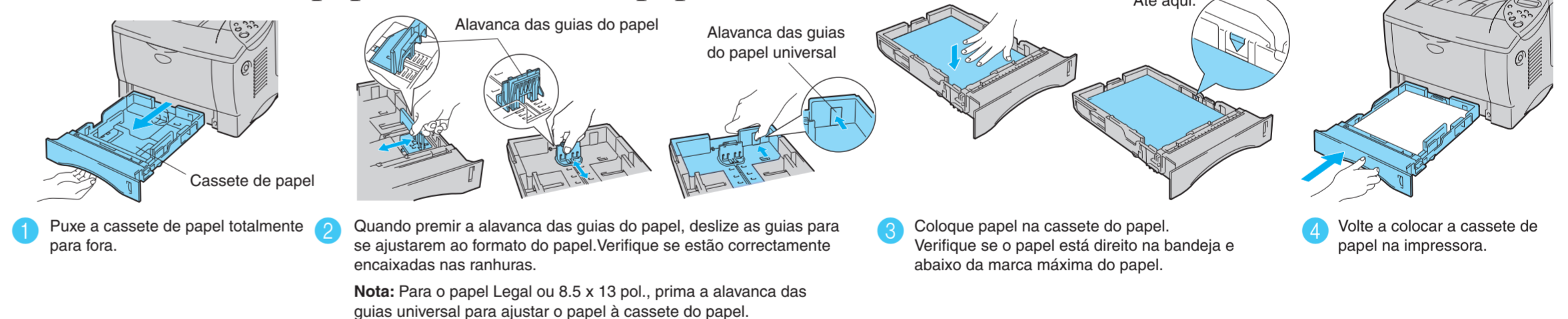
Instalar o software
Instale o driver da impressora e os utilitários. (Mac® OS X não é suportado por Install Software.)

Vídeo de manutenção
Vídeo com instruções para a manutenção da impressora.

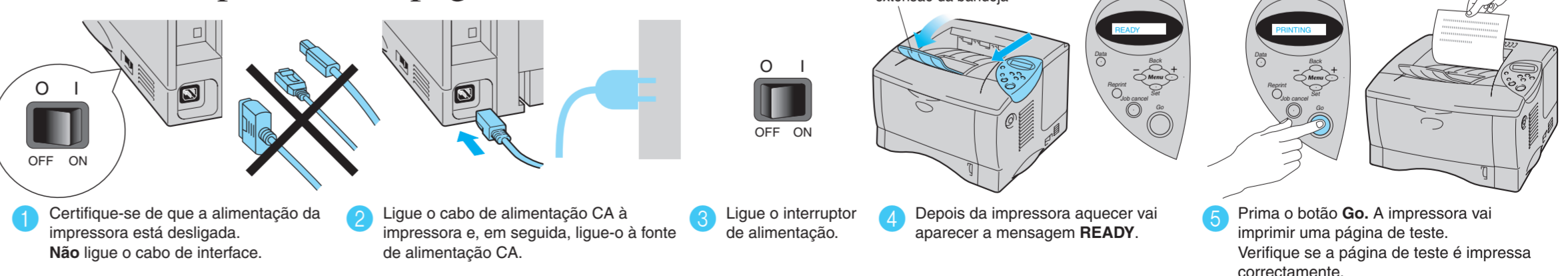
Documentação
Consulte o Manual do utilizador e o Manual do utilizador de rede no formato PDF. (Visualizador incluído)

Brother Solutions Center
O Brother Solutions Center (<http://solutions.brother.com>) é o seu recurso exclusivo para todas as necessidades da sua impressora. Transfira os drivers e os utilitários mais recentes para a sua impressora, leia as FAQs e as sugestões para a resolução de problemas ou saiba quais são as soluções para uma impressão especial.

Passo 3 Colocar papel na cassete do papel



Passo 4 Imprimir uma página de teste



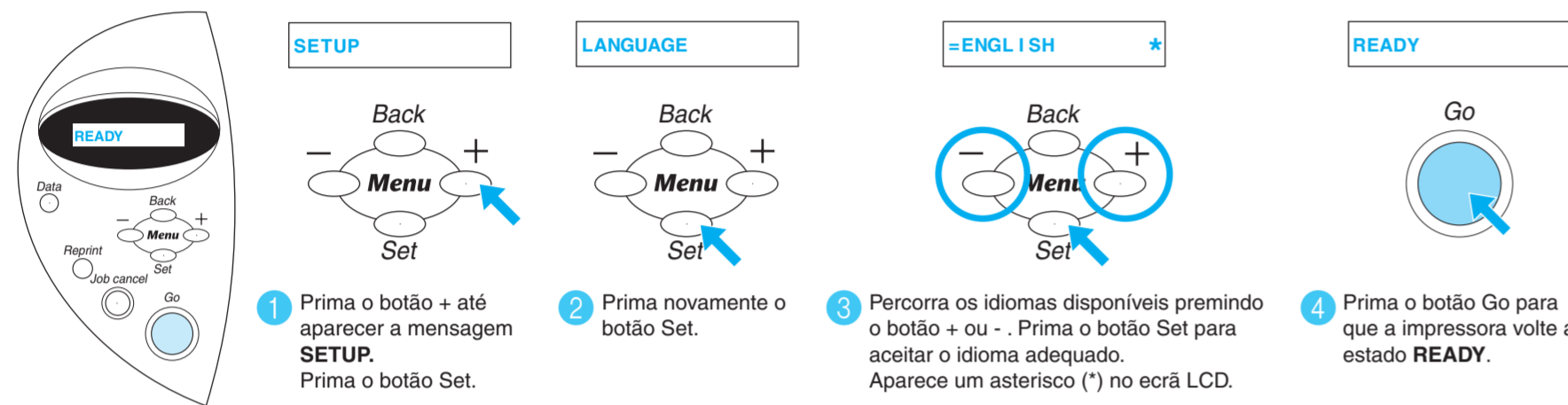
Nota: Quando pretender alterar o idioma das mensagens do painel de controlo, consulte "Definir o idioma no Painel de controlo" na parte de trás da página.

Manual de configuração rápida de rede

- Para o utilizador da impressora HL-1850: Se vai ligar a impressora à rede, compre uma placa de rede opcional (NC-4100h).
- Se vai ligar a impressora a uma rede, recomendamos que entre em contacto com o administrador do sistema antes de proceder à instalação.
- Se for Administrador: Configure as definições da impressora de rede consultando as seguintes instruções.
- A palavra-passe pré-definida para o servidor da impressora é 'access'. Pode utilizar o software BRAdmin Professional ou um web browser para alterar esta palavra-passe.

Definir idiomas no Painel de controlo

Para alterar as definições de idioma da impressora faça o seguinte.



1 Prima o botão + até aparecer a mensagem **SETUP**. Prima o botão Set.

2 Prima novamente o botão Set.

3 Percorra os idiomas disponíveis premindo o botão + ou -. Prima o botão Set para aceitar o idioma adequado. Aparece um asterisco (*) no ecrã LCD.

4 Prima o botão Go para que a impressora volte ao estado **READY**.

Para o Administrador (Apenas para utilizadores do Windows®)

Instalar o utilitário de configuração BRAdmin Professional

O software BRAdmin Professional foi concebido para gerir os dispositivos de rede ligados da Brother. Por exemplo, as impressoras Brother de rede e os dispositivos Brother Multifunções de rede podem ser geridos através do software BRAdmin Professional. O software BRAdmin Professional pode também ser utilizado para gerir dispositivos de outras marcas cujos produtos suportem o protocolo SNMP (Simple Network Management Protocol). Para mais informações sobre o utilitário BRAdmin Professional Utility vá a <http://solutions.brother.com>



1 Coloque o CD-ROM na unidade do CD-ROM. O ecrã de abertura aparece automaticamente. Siga as instruções que aparecem no ecrã.

2 Clique em Install Software no ecrã Menu.

3 Clique em "BRAdmin Professional". Siga as instruções que aparecem no ecrã.

Mapa do capítulo Manual do utilizador de rede

Para configurar o servidor da impressora consulte o Manual do utilizador de rede.

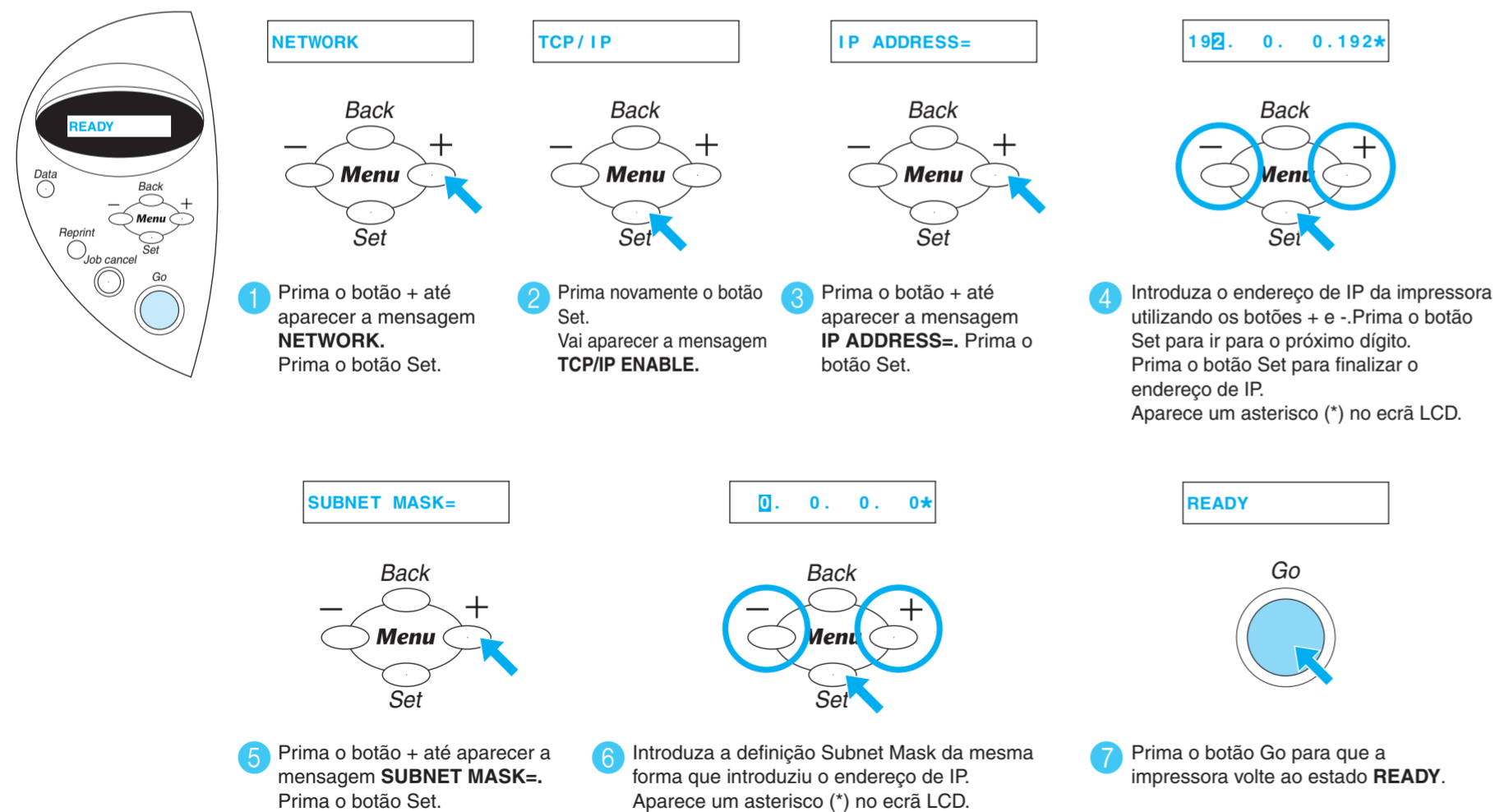


Windows®

Macintosh®

Definir o endereço de IP da impressora e a máscara da rede secundária (Subnet Mask) (Utilizando o painel de controlo)

Para visualizar o endereço de IP através do painel de controlo da impressora faça o seguinte.



1 Prima o botão + até aparecer a mensagem **NETWORK**. Prima o botão Set.

2 Prima novamente o botão Set. Vai aparecer a mensagem **TCP/IP ENABLE**.

3 Prima o botão + até aparecer a mensagem **IP ADDRESS=**. Prima o botão Set.

4 Introduza o endereço de IP da impressora utilizando os botões + e -. Prima o botão Set para ir para o próximo dígito. Prima o botão Set para finalizar o endereço de IP. Aparece um asterisco (*) no ecrã LCD.

5 Prima o botão + até aparecer a mensagem **SUBNET MASK=**. Prima o botão Set.

6 Introduza a definição Subnet Mask da mesma forma que introduziu o endereço de IP. Aparece um asterisco (*) no ecrã LCD.

7 Prima o botão Go para que a impressora volte ao estado **READY**.

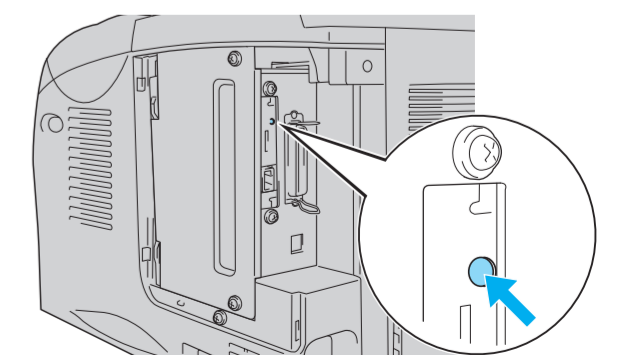
Para mais informações consulte o Manual do utilizador de rede existente no CD-ROM fornecido ou vá a <http://solutions.brother.com>

Imprimir a página de configuração

Para imprimir uma página de configuração, utilize uma caneta de bico fino para premir o botão Teste de rede por **menos** de 5 segundos.

Definições de fábrica

Se pretende que o servidor da impressora volte às definições de fábrica (volte a todas as informações originais, tais como, palavra-passe e endereço de IP), utilize uma caneta de bico fino para premir o botão Teste de rede por **mais** de 5 segundos.



botão Teste