



Multiprotokoll on-board Ethernet nyomtatószerver

Hálózati használati útmutató

HL-5250DN
HL-5270DN

Kérjük, a nyomtató használata előtt gondosan olvassa el a kézikönyvet. A kézikönyvet bármikor megtekintheti vagy kinyomtathatja a nyomtató CD-ROM-ról. Kérjük tartsa a CD-ROM-ot könnyen, gyorsan hozzáférhető helyen.

A Brother Solutions Center (<http://solutions.brother.com>) valamennyi nyomtatással kapcsolatos kérdésére és problémájára választ illetve megoldást kínál. Innen letöltheti a Brother nyomtatókhoz a legújabb meghajtó- és segédprogramokat, elolvashatja a "Gyakran feltett kérdések"-re (FAQ) adott válaszokat és a hibaelhárítási javaslatokat, valamint megismerkedhet speciális nyomtatási megoldásokkal.



Veszély és figyelmeztetés jelzések, valamint megjegyzések definíciói

A felhasználói kézikönyvben mindenhol az alábbi ikont használjuk:



A megjegyzések segítséget nyújtanak abban, mit tegyen egy adott helyzetben, vagy arra hívják fel a figyelmet, hogy az adott művelet más jellemzők mellett hogyan működik.

Védjegyek

A Brother és a Brother logó a Brother Industries, Ltd. bejegyzett védjegyei. A BRAdmin Professional a Brother Industries, Ltd. védjegye.

A UNIX a The Open Group bejegyzett védjegye.

Az Apple, Macintosh és LaserWriter az Apple Computer, Inc. bejegyzett védjegyei.

A HP, Hewlett-Packard, Jetdirect és PCL a Hewlett-Packard Company bejegyzett védjegyei.

A Microsoft, Windows és Windows NT a Microsoft Corporation bejegyzett védjegyei.

A PostScript az Adobe Systems Incorporated bejegyzett védjegye.

Valamennyi egyéb, a jelen felhasználói kézikönyvben szereplő márka és terméknév az adott cég védjegye vagy bejegyzett védjegye.

Szerkesztéssel és kiadással kapcsolatos megjegyzés

A kézikönyv szerkesztése és kiadása a Brother Industries Ltd. felügyeletével, a készülék legfrisebb leírása és műszaki paraméterei alapján készült.

A kézikönyv és a műszaki jellemzők előzetes értesítés nélkül módosíthatóak.

A Brother fenntartja a jogot a műszaki jellemzők és az ebben szereplő anyagok előzetes értesítés nélküli megváltoztatására, és nem vállal felelősséget olyan hibákért (beleértve a következmény jellegű károkat), melyek a változtatás előtt leírtakból származnak, beleértve a felhasználói kézikönyv sajtó- és egyéb hibáit, de nem korlátozva azokra.

©2005 Brother Industries Ltd.

A Windows® XP ebben a kiadványban a Windows® XP Professional, Windows® XP Professional x64 Edition és Windows® XP Home Edition operációs rendszerekre vonatkozik. A Brother Solutions Center (<http://solutions.brother.com>) további információkkal szolgál a Windows® XP Professional x64 Edition támogatására.

FONTOS:	Technikai és a készülék kezelésével kapcsolatos segítségért azt az országot kell hívnia, ahol a készüléket vásárolta. A hívást azon országon belül kell kezdeményezni.
USA:	1-800-276-7746
Kanada:	1-877-BROTHER
Európa:	A http://www.brother.com weboldalon keresse meg a helyi Brother iroda kapcsolattartási adatait.

Ha bármilyen megjegyzése vagy javaslata van, kérjük írja meg nekünk:

Európa:	European Technical Services 1 Tame Street Audenshaw Manchester, M34 5JE Egyesült Királyság
USA:	Printer Customer Support Brother International Corporation 15 Musick Irvine CA 92618
Kanada:	Brother International Corporation (Canada), Ltd. - Marketing Dept. 1, rue Hôtel de Ville Dollard-des-Ormeaux, PQ, Canada H9B 3H6

Brother fax-válasz rendszer (USA)

A Brother létrehozott egy könnyen használható fax-válasz rendszert, melynek segítségével azonnal választ kaphat a gyakori műszaki jellegű kérdésekre, valamint információt kaphat valamennyi termékünkről. Ez a rendszer a hét minden napján, napi 24 órában rendelkezésre áll. A rendszer segítségével bármely faxkészülékre elküldheti a kért információt.

Hívja fel az alábbi telefonszámot és kövesse az ott hallott, rögzített utasításokat. Egy, a rendszer használatának leírását, valamint az elérhető információk mutatóját tartalmazó faxot fog kapni.

Csak USA: 1-800-521-2846

Szervizközpont keresés (USA)

Az 1-800-284-4357 telefonszámon megtudhatja a legközelebbi jogosult Brother szervizközpont címét.

Szervizközpontok (Kanada)

Az 1-877-BROTHER telefonszámon megtudhatja a legközelebbi jogosult Brother szervizközpont címét.

Internet címek

A Brother globális weboldala: <http://www.brother.com>

A "Gyakran feltett kérdések" (FAQ), terméktámogatási és műszaki kérdések, valamint meghajtóprogram-frissítések és segédprogramok az alábbi weboldalon találhatóak:

<http://solutions.brother.com>

(Csak USA:) Brother kiegészítők és fogyóeszközök: <http://www.brothermall.com>

Tartalomjegyzék

1 Bevezetés 1-1

Áttekintés	1-1
A hálózati csatlakozások típusai.....	1-2
Hálózati csatlakozás példa	1-2
Egyenrangú hálózati nyomtatás TCP/IP segítségével	1-2
Hálózaton megosztott nyomtatás	1-3
Protokollok	1-4
TCP/IP protokollok és funkcionalitások	1-4
DHCP/BOOTP/RARP	1-4
APIPA	1-4
DNS ügyfél	1-4
NetBIOS/IP	1-4
LPR/LPD	1-4
Port9100	1-5
SMTP ügyfél	1-5
IPP	1-5
mDNS	1-5
TELNET	1-5
SNMP	1-5
Web szerver (HTTP).....	1-5

2 A hálózati nyomtató konfigurálása 2-1

Áttekintés	2-1
IP címek, alhálózati maszkok és átjárók.....	2-1
IP cím	2-1
Az IP cím hozzárendelése a nyomtatószerverhez:	2-2
Alhálózati maszk.....	2-2
Átjáró (és router).....	2-3
Az IP cím és az alhálózati maszk beállítása	2-3
A BAdmin Professional segédprogram használata a hálózati nyomtató beállítására (csak Windows® operációs rendszerhez)	2-3
BAdmin Professional segédprogram	2-3
A számítógép beállítása a BAdmin Professional segédprogrammal.	2-3
A készülék beállítása hálózati használatra a vezérlőpult segítségével (HL-5270DN modell).....	2-4
Egyéb módszerek használata a hálózati nyomtató beállítására.....	2-4
A nyomtatószerver beállításainak megváltoztatása.....	2-5
A BAdmin Professional segédprogram használata a nyomtatószerver beállításainak megváltoztatására (csak Windows® operációs rendszerhez).....	2-5
A vezérlőpult használata a nyomtatószerver beállításainak megváltoztatására (HL-5270DN modell).....	2-5
A HTTP (web böngésző) használata a nyomtatási beállítások megváltoztatására	2-6

3 Hálózati nyomtatás Windows® alatt: alapszintű TCP/IP egyenrangú hálózati nyomtatás 3-1

Áttekintés	3-1
Windows® 2000/XP felhasználóknak.....	3-1

A szabvány TCP/IP port beállítása	3-1
A nyomatómeghajtó még nincs telepítve.....	3-1
A nyomatóillesztő már telepítve van.....	3-2
For Windows NT® 4.0 felhasználóknak	3-3
A TCP/IP protokoll telepítése	3-3
A Brother Peer-to-Peer (egyenrangú hálózat) szoftver telepítése.....	3-3
A nyomtató társítása.....	3-4
Egy második Brother LPR prot hozzáadása.....	3-5
Windows® 95/98/Me felhasználóknak	3-5
A Brother Peer-to-Peer (egyenrangú hálózat) szoftver telepítése.....	3-5
A nyomtató társítása.....	3-6
Egy második Brother LPR prot hozzáadása.....	3-7
További információk.....	3-7

4 Hálózati nyomtatás Windows® alatt: NetBIOS egyenrangú hálózati nyomtatás4-1

Áttekintés	4-1
Nyomtatószerver beállítása Windows® 95/98/Me, Windows® 2000/XP és Windows NT® 4.0 operációs rendszerekben	4-1
Nyomtatószerver beállítása	4-1
A Munkacsoport /Domén név megváltoztatása a BRAdmin Professional segédprogrammal	4-2
A Munkacsoport /Domén név megváltoztatása web böngésző segítségével.....	4-3
A Munkacsoport /Domén név megváltoztatása TELNET segítségével.....	4-3
A Brother NetBIOS Port Monitor telepítése	4-4
A nyomtató társítása.....	4-5
Windows® 95/98/Me	4-5
Windows NT® 4.0 / Windows® 2000/XP	4-5
Egy második NetBIOS prot hozzáadása	4-6
Windows® 95/98/Me	4-6
Windows NT® 4.0 / Windows® 2000/XP	4-6
További információk.....	4-7

5 Interneten keresztül történő nyomtatás Windows® alatt5-1

Áttekintés	5-1
Windows® 2000/XP IPP nyomtatás	5-1
Más URL cím megadása	5-3
További információk.....	5-3

6 Hálózati nyomtatás Macintosh® alatt6-1

Áttekintés	6-1
Nyomtatás Macintosh® operációs rendszerből a Mac OS® X Simple Network Configuration képesség használatával	6-1
A nyomtatóillesztő kiválasztása (Mac OS® X 10.2.4 vagy újabb verzió).	6-1
A nyomtatószerver beállításainak megváltoztatása.....	6-3
Web böngésző használata a nyomtatószerver beállításainak megváltoztatására	6-3
A BRAdmin Light segédprogram használata (Mac OS® X 10.2.4 vagy újabb verzió esetén)	6-3
A vezérlőpult használata a nyomtatószerver beállításainak megváltoztatására (HL-5270DN modell).....	6-4

További információk.....	6-4
--------------------------	-----

7 Beállítás a vezérlőpult segítségével7-1

Áttekintés.....	7-1
A nyomtatószerver beállításainak megváltoztatása a vezérlőpult HÁLÓZAT menüjének használatával (HL-5270DN modell).....	7-2
A vezérlőpult HÁLÓZAT menüje és a gyári beállítások.....	7-2
TCP/IP.....	7-3
NETBIOS/IP.....	7-6
ENET.....	7-6
A Nyomtatóbeállítások oldal kinyomtatása.....	7-6
A Nyomtatóbeállítások oldal kinyomtatása.....	7-6
A hálózati beállítások visszaállítása a gyári alapbeállításra.....	7-7
Az APIPA protokoll letiltása.....	7-8

8 Hibaelhárítás8-1

Áttekintés.....	8-1
Általános problémák.....	8-1
A CD-ROM a meghajtóban van, de nem indul el automatikusan.....	8-1
A Brother nyomtatószerver visszaállítás a gyári alapbeállításokra.....	8-1
Telepítési problémák.....	8-1
Nem található a Brother nyomtatószerver a hálózati nyomtató szoftver telepítése során vagy a Brother nyomtató illesztőprogramjából (Windows® alatt).....	8-1
Nem található a Brother nyomtatószerver a Mac OS® X Simple Network Configuration képesség használatával.....	8-1
Nyomatási problémák.....	8-5
A nyomtató nem nyomtatja ki a nyomtatási munkát.....	8-5
Hiba a nyomtatás során.....	8-6
Protokollokkal kapcsolatos hibák elhárítása.....	8-7
Windows® 95/98/Me és Windows NT®4.0 egyenrangú hálózati nyomtatás (LPR) hibaelhárítás.....	8-7
Windows® 95/98/Me és Windows NT®4,0 egyenrangú hálózati nyomtatás (NetBIOS) hibaelhárítás.....	8-7
Windows® 2000/XP IPP hibaelhárítás.....	8-8
A 631-től eltérő port számot kíván használni.....	8-8
A Windows® 2000 További információk opciója nem működik.....	8-8
Web böngésző hibaelhárítás (TCP/IP).....	8-8

A FüggelékA-1

Szolgáltatások használata.....	A-1
Az IP cím beállításának egyéb módjai (haladó felhasználók és adminisztrátorok számára).....	A-1
A DHCP használata az IP cím beállítására.....	A-1
A BOOTP használata az IP cím beállítására.....	A-2
A RARP használata az IP cím beállítására.....	A-2
Az APIPA használata az IP cím beállítására.....	A-3
Az ARP használata az IP cím beállítására.....	A-3
Windows® rendszerek.....	A-3
UNIX®/Linux rendszerek.....	A-4
A TELNET konzol használata az IP cím beállítására.....	A-4
A Brother Web BRAdmin szerver szoftver használata az IP cím beállításához IIS*-en keresztül....	A-5

Nyomtatószerver specifikációk	A-6
-------------------------------------	-----

B **B Függelék** **B-1**

Brother hívószámok (USA és Kanada).....	B-1
A termék regisztrálása	B-1
Gyakran feltett kérdések (FAQ).....	B-1
Ügyfélszolgálat	B-1
Szervizközpont keresés (csak USA)	B-2
Szervizközpontok (csak Kanada)	B-2
Brother fax-válasz rendszer (csak USA)	B-2
Brother hívószámok (Európa és egyéb országok).....	B-3
A termék regisztrálása	B-3
Gyakran feltett kérdések (FAQ).....	B-3
Ügyfélszolgálat	B-3
Szervizközpontok	B-3
Fontos információ: Szabályozás.....	B-4
LAN csatlakozással kapcsolatos figyelmeztetés	B-4

T **Tárgymutató** **T-1**

Áttekintés

A Brother nyomtatószerver lehetővé teszi a Brother nyomtató 10/100Mb Ethernet hálózaton keresztül történő megosztását és nyomtatási szolgáltatásokat nyújt a TCP/IP protokollokat támogató Windows® 95/98/Me, Windows NT® 4.0, Windows® 2000/XP operációs rendszereknek, valamint a TCP/IP-t támogató Macintosh® operációs rendszernek.

A Brother nyomtató hálózaton keresztül történő használatához be kell állítania a nyomtatószerveret és el kell végeznie a használt számítógépek beállítását.

Ebben a fejezetben megismerkedhet a hálózati csatlakoztatás és protokollok alapvető elvével, míg a *2. fejezetben*-ben a hálózat beállításáról talál információt. A 3.-7. fejezetek a nyomtatószervernek az alábbi operációs rendszereken történő beállítását írják le:

3. fejezet: Hálózati nyomtatás Windows® alatt: alapszintű TCP/IP egyenrangú hálózati nyomtatás

4. fejezet: Hálózati nyomtatás Windows® alatt: NetBIOS egyenrangú hálózati nyomtatás

5. fejezet: Interneten keresztül történő nyomtatás Windows® alatt

6. fejezet: Hálózati nyomtatás Macintosh® alatt

7. fejezet: Beállítás a vezérlőpult segítségével

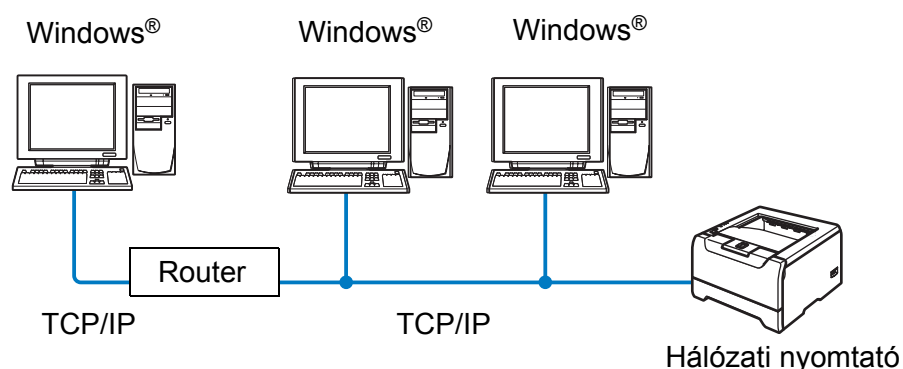
A hálózati csatlakozások típusai

Alapvetően kétféle típusú hálózati csatlakozás létezik: Egyenrangú környezet és megosztott hálózati környezet.

Hálózati csatlakozás példa

Egyenrangú hálózati nyomtatás TCP/IP segítségével

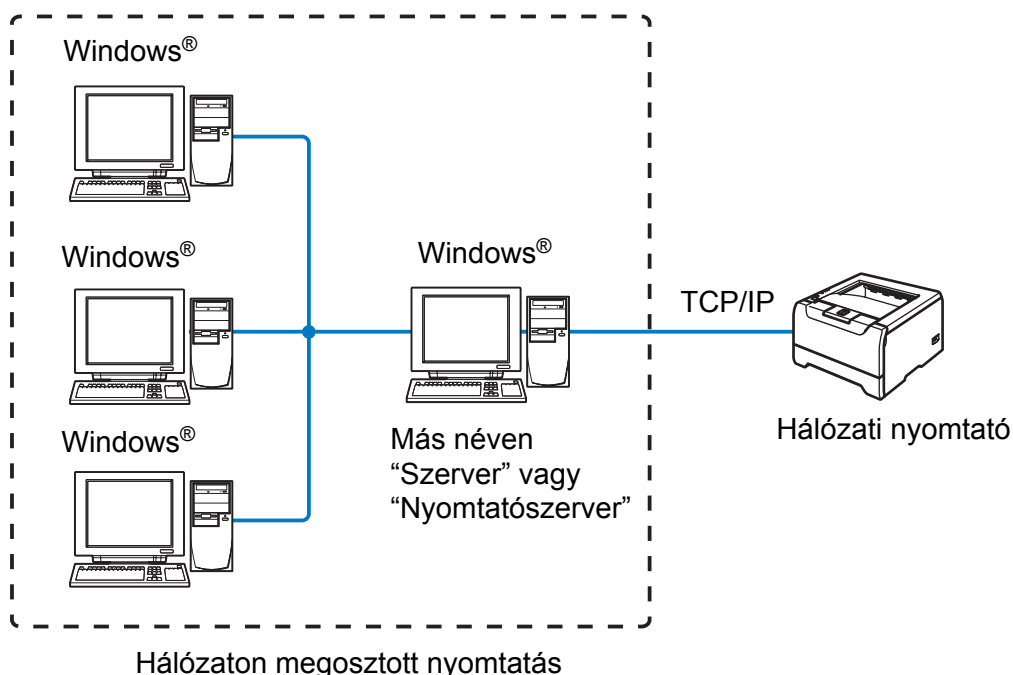
Egyenrangú hálózati környezetben valamennyi számítógép közvetlenül küld adatot a Brother nyomtatónak illetve fogad adatot attól.



- Kisebb, 2-3 számítógépből álló hálózat esetén az egyenrangú hálózati nyomtatási módszer javasolt, mivel a következő oldalon leírt hálózaton megosztott nyomtatási módszernél egyszerűbben konfigurálható. Lásd *Hálózaton megosztott nyomtatás* 1-3. oldal.
- Valamennyi számítógépnek a TCP/IP protokollt kell használnia.
- A Brother nyomtatónak megfelelő IP cím konfigurációval kell rendelkeznie.
- Ha routereket használ, a számítógépek elérhetik a Brother nyomtatót a routereken keresztül. (Ebben az esetben, az átjárócímet mindkét számítógépre és a nyomtatóra is be kell állítani.)
- A Brother nyomtató a Macintosh® számítógépekkel is tud kommunikálni. (TCP/IP kompatibilis operációs rendszerek)

Hálózaton megosztott nyomtatás

Osztott hálózati környezetben valamennyi számítógép egy központilag ellenőrzött számítógépen keresztül küld adatot a Brother nyomtatónak illetve fogad adatot attól. Ezt a típusú számítógépet gyakran “szervernek” vagy “nyomtatószervernek” nevezik. Az a feladata, hogy a többi számítógép nyomtatási feladatait elérje, és ezeknek a feladatoknak a nyomtatását vezérelje.



- Nagyobb hálózat esetén a hálózaton megosztott nyomtatási környezet alkalmazását javasoljuk.
- A “szerveren” vagy “nyomtatószerveren” be kell állítani a TCP/IP nyomtatóprotokollt.
- Valamennyi számítógépnek a TCP/IP protokollt kell használnia.
- A Brother nyomtatónak megfelelő IP cím konfigurációval kell rendelkeznie.
- A Brother nyomtatónak megfelelő IP cím beállítással kell rendelkeznie, kivéve, ha a nyomtató megosztása a szerver párhuzamos vagy USB portján keresztül történik.
- A Brother nyomtató a Macintosh® számítógépekkel is tud kommunikálni. (TCP/IP kompatibilis operációs rendszerek)

Protokollok

TCP/IP protokollok és funkcionálisok

A protokollok standardizált szabálykészletek adatok hálózaton keresztül történő továbbításához. A protokollok teszik lehetővé, hogy a felhasználók hozzáférjenek a hálózaton keresztül megosztott erőforrásokhoz.

A jelen Brother terméknél alkalmazott nyomtatószervert a TCP/IP (Transmission Control Protocol/Internet Protocol = átvitelvezérlő protokoll/internet protokoll) protokollt támogatja.

A TCP/IP a legelterjedtebb protokollkészlet, melyet például az internet és az email kommunikáció is alkalmaz. Ez a protokoll szinte minden operációs rendszer által használható, mint a Windows®, a Macintosh® és a Linux.

A jelen Brother terméken az alábbi TCP/IP protokollok érhetőek el.

DHCP/BOOTP/RARP

A DHCP/BOOTP/RARP protokollok, alkalmazásával az IP cím automatikusan beállítható.



Megjegyzés

A DHCP/BOOTP/RARP protokollok használatához kérjük lépjen kapcsolatba hálózati adminisztrátorával.

APIPA

Ha nem rendel hozzá manuálisan (a BRAdmin szoftver segítségével), vagy automatikusan (a DHCP/BOOTP/RARP szerver segítségével) IP címet, az "Automatic Private IP Addressing" (APIPA) protokoll automatikusan hozzárendel egy IP címet a 169.254.1.0 és a 169.254.254.255 közötti tartományból.

DNS ügyfél

A Brother nyomtatószervert támogatja a "Domain Name Service" (DNS) ügyfél funkciót. A funkció lehetővé teszi, hogy a nyomtatószervert egyéb eszközökkel kommunikáljon, DNS nevét használva.

NetBIOS/IP

A NetBIOS/IP alapfunkcionalitás lehetővé teszi, hogy a Brother nyomtatószervert megjelenjen a Windows® hálózati helyek között.

LPR/LPD

A TCP/IP hálózatokban általánosan használt nyomtatási protokollok.

Port9100

Egy másik, a TCP/IP hálózatokban általánosan használt nyomtatási protokoll.

SMTP ügyfél

A "Simple Mail Transfer Protocol" (SMTP) ügyfél e-mail üzenetek internetes vagy intranetes továbbítására szolgál.

IPP

Az "Internet Printing Protocol" (IPP 1.0 verzió) lehetővé teszi dokumentumok közvetlen nyomtatását bármely elérhető nyomtatóra az interneten keresztül.

mDNS

Az mDNS lehetővé teszi, hogy a Brother nyomtatószerver automatikusan beállítsa magát Mac OS® X Simple Network Configured rendszerben való működéshez. (Mac OS® X 10.2.4 vagy újabb verzió).

TELNET

A Brother nyomtatószerver támogatja a TELNET parancssor-konfigurációt.

SNMP

A "Simple Network Management Protocol" (SNMP) hálózati eszközök, köztük számítógépek, nyomtatók és terminálok TCP/IP hálózatban történő vezérlésében használatos.

Web szerver (HTTP)

A Brother nyomtatószervernek van egy web szervere, mely lehetővé teszi állapotának ellenőrzését és egyes konfigurációs beállításainak megváltoztatását.



Megjegyzés

A Microsoft Internet Explorer 6.0 (vagy újabb verzió), illetve a Netscape® 7.1 (vagy újabb verzió) használata javasolt. Ha más webböngészőt használ, bizonyosodjon meg róla, hogy az kompatibilis a HTTP 1.0 és HTTP 1.1 protokollokkal.

Áttekintés

A Brother nyomtatót hálózati környezetben történő használata előtt konfigurálni kell a TCP/IP beállításokat. Ez a fejezet ismerteti az alapvető lépéseket, melyek a TCP/IP protokoll segítségével hálózaton keresztül történő nyomtatáshoz szükségesek.



Megjegyzés

A nyomtató TCP/IP beállításait a nyomtató vezérlőpultján is beállíthatja (HL-5270DN modell). További információért, lásd *Beállítás a vezérlőpult segítségével* 7. fejezet.

Javasoljuk, hogy a nyomtatóhoz mellékelt CD-ROM-on található automatikus telepítőprogramot használja. Ennek az alkalmazásnak a segítségével egyszerűen csatlakoztathatja a nyomtatót a hálózathoz és telepítheti a hálózat konfigurálásához még szükséges hálózati szoftvert és nyomtatóillesztőt. A képernyőn megjelenő utasítások folyamatosan segíteni fogják, egészen addig, míg Brother hálózati nyomtatója nyomtatásra kész állapotba nem kerül. Kérjük, kövesse a mellékelt Gyors beállítási útmutató utasításait.

Ha az automatikus telepítőprogram használata nélkül kívánja konfigurálni nyomtatóját, kérjük olvassa el ezt a fejezetet, mely elmagyarázza, hogyan konfigurálhatja a TCP/IP beállításokat. Azután a *3. fejezet*, *4. fejezet*, *5. fejezet* és *6. fejezet* fejezetekből megtudhatja, hogyan telepítheti a hálózati szoftvert és a nyomtatóillesztőt a számítógépén futó operációs rendszerre.

IP címek, alhálózati maszkok és átjárók

Ahhoz, hogy a nyomtatót TCP/IP hálózati környezetben használhassa, be kell állítania az IP címet és az alhálózati maszkot. A nyomtatószerverre kiosztott IP címnek ugyanazon logikai hálózatba kell tartoznia, mint a gazdaszámítógépeknek. Ha ez nem így van, ennek megfelelően kell beállítani az alhálózati maszkot és az átjárócímet.

IP cím

Az IP cím egy számsorozat, mely azonosít valamennyi, egy hálózathoz csatlakoztatott számítógépet. Az IP cím négy, pontokkal elválasztott számból áll. Mindegyik szám 0 és 255 közötti érték.

Példa: Egy kis hálózatban az IP címeket az utolsó számjegy változtatásával érdemes megadni.

192.168.1.1, 192.168.1.2, 192.168.1.3

Az IP cím hozzárendelése a nyomtatószerverhez:

Ha van DHCP/BOOTP/RARP szerver a hálózatban (jellemző UNIX®/Linux valamint Windows® 2000/XP hálózatban), a nyomtatószerver automatikusan megkapja IP címét a DHCP szervertől és regisztrálja a nevét bármely RFC 1001 és 1002 szabvány szerinti dinamikus névszolgáltatással.

Megjegyzés

Kiseb hálózatok esetén a DHCP szerver lehet a router.

A DHCP, BOOTP és RARP protokollokkal kapcsolatos további információért lásd *A DHCP használata az IP cím beállítására*, A-1. oldal, *A BOOTP használata az IP cím beállítására*, A-2. oldal és *A RARP használata az IP cím beállítására*, A-2. oldal.

Ha nem rendelkezik DHCP/BOOTP/RARP szerverrel, az "Automatic Private IP Addressing" (APIPA) protokoll automatikusan hozzárendel egy IP címet a 169.254.1.0 és 169.254.254.255 közötti tartományból. Az APIPA protokollról további információért lásd *Az APIPA használata az IP cím beállítására*, A-3. oldal.

Ha az APIPA protokoll nem engedélyezett, a Brother nyomtatószerver alapértelmezett IP címe 192.0.0.192. Ezt az IP cím számot azonban könnyen megváltoztathatja, a hálózat IP címeinek megfelelő értékre. Az IP cím megváltoztatásáról szóló információért lásd *Az IP cím és az alhálózati maszk beállítása*, 2-3. oldal.

Alhálózati maszk

Az alhálózati maszkok korlátozzák a hálózati kommunikációt.

Példa: PC1 tud kommunikálni PC2-vel

PC1 IP cím: 192.168.1.2
Alhálózati maszk:255.255.255.0

PC2 IP cím: 192.168.1.3
Alhálózati maszk:255.255.255.0

Megjegyzés

A "0" azt jelenti, hogy a cím ezen részén nincs korlátozva a kommunikáció.

A fenti példában bármivel kommunikálhatunk, melynek az IP címe 192.168.1.X-el kezdődik.

Átjáró (és router)

Az átjáró egy hálózati pont, mely egy másik hálózat bejárataként szolgál, és a hálózaton keresztül adatokat küld egy meghatározott rendeltetési helyre. A router irányítja a megfelelő helyre az átjárón keresztül érkező adatokat. Ha a rendeltetési hely külső hálózaton található, a router a külső hálózatra küldi az adatokat. Ha a hálózat más hálózatokkal kommunikál, szükség lehet az átjáró IP cím beállítására. Ha nem tudja az átjáró IP címet, lépjen kapcsolatba a hálózati adminisztrátorral.

2

Az IP cím és az alhálózati maszk beállítása

A BRAdmin Professional segédprogram használata a hálózati nyomtató beállítására (csak Windows® operációs rendszerhez)

BRAdmin Professional segédprogram

A BRAdmin Professional segédprogram a hálózati Brother nyomtató TCP/IP környezetben történő kezelését és beállítását teszi lehetővé.

A számítógép beállítása a BRAdmin Professional segédprogrammal



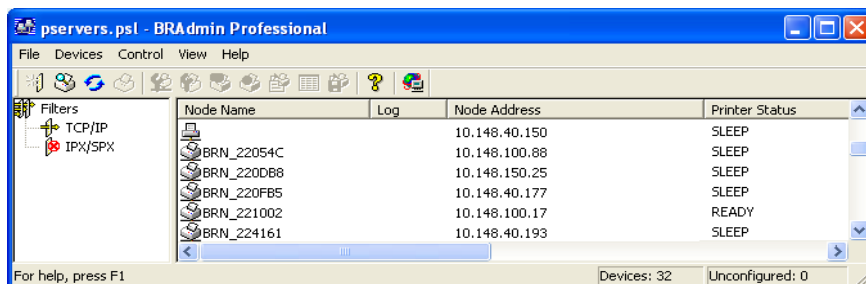
Megjegyzés

- Kérjük, használja a BRAdmin Professional segédprogramnak a Brother termékhez mellékelt CD-ROM-on található verzióját. Le is töltheti a legfrissebb Brother BRAdmin Professional segédprogram verziót a <http://solutions.brother.com> címen. Ez a segédprogram csak Windows® operációs rendszerre létezik.
- Ha személyes tűzfalat használ (pl. a Windows® XP "Internet Connection Firewall" (Internetes kapcsolat tűzfal) szolgáltatását), tiltsa le. Ha a nyomtatás működik, indítsa újra a személyes tűzfal szoftvert.
- Csomópontnév: A csomópontnév az aktuális BRAdmin Professional segédprogramban található. Az alapértelmezett csomópontnév: "BRN_XXXXXX" ("XXXXXX" az Ethernet cím utolsó hat számjegye.).
- A Brother nyomtatószerverek alapértelmezett jelszava `access`.

1 Indítsa el a BRAdmin Professional segédprogramot (Windows® 95/98/Me, Windows NT® 4.0 és Windows® 2000/XP rendszerekben), a **Indítás / Programok / Brother Administrator Utilities / Brother BRAdmin Professional Utilities / BRAdmin Professional** pontokra kattintva.

2 Válassza a **TCP/IP** opciót a fő BRAdmin ablak bal keretében.

- 3 Válassza a **Search Active Devices** pontot a **Devices** menüben. A BRAdmin Professional automatikusan elkezd keresni az új eszközöket.



Megjegyzés

- Ha a nyomtatószerver a gyári alapbeállításokra lett beállítva DHCP/BOOTP/RARP szerver használata nélkül, a készülék a BRAdmin Professional segédprogram képernyőjén mint APIPA fog megjelenni.
- A csomópontnevet és az Ethernet címet (**Node Address** fentebb) a Nyomtatóbeállítások oldal kinyomtatásával tekintheti meg. Lásd *A Nyomtatóbeállítások oldal kinyomtatása*, 7-6. oldal a Nyomtatóbeállítások oldal kinyomtatásához a nyomtatószerveren.

- 4 Kattintson duplán a még nem beállított eszközre.
- 5 Adja meg a nyomtatószerver **IP address (IP cím)**, az **Subnet Mask (alhálózati cím)**, és a **Gateway (átjáró)** (adatait amennyiben szükséges).
- 6 Kattintson az **OK** gombra.
- 7 Ha az IP cím megfelelően van beállítva, a Brother nyomtatószerver megjelenik az eszközök listáján.

A készülék beállítása hálózati használatra a vezérlőpult segítségével (HL-5270DN modell)

A hálózati nyomtatót beállíthatja a vezérlőpult **Network** menüpontjából. Lásd *Beállítás a vezérlőpult segítségével*, 7-1. oldal.

Egyéb módszerek használata a hálózati nyomtató beállítására

Egyéb módszerek segítségével is beállíthatja a hálózati nyomtatót. Lásd *Az IP cím beállításának egyéb módjai (haladó felhasználók és adminisztrátorok számára)*, A-1. oldal.

A nyomtatószerver beállításainak megváltoztatása

A BRAdmin Professional segédprogram használata a nyomtatószerver beállításainak megváltoztatására (csak Windows® operációs rendszerhez)

2

- 1** Indítsa el a BRAdmin Professional segédprogramot (Windows® 95/98/Me, Windows NT® 4.0 és Windows® 2000/XP rendszerekben), a **Indítás / Programok / Brother Administrator Utilities / Brother BRAdmin Professional Utilities / BRAdmin Professional** pontokra kattintva.
- 2** Válassza a **TCP/IP** opciót a fő BRAdmin ablak bal keretében.
- 3** Válassza ki a beállítani kívánt nyomtatószervert a fő BRAdmin ablak jobb keretében.
- 4** Válassza a **Configure Print Server** pontot a **Control** menüben.
- 5** Adja meg a jelszót. Az alapértelmezett jelszó `access`.
- 6** Most megváltoztathatja a nyomtatószerver beállításait.

A vezérlőpult használata a nyomtatószerver beállításainak megváltoztatására (HL-5270DN modell)

A nyomtatószerver beállításait beállíthatja és megváltoztathatja a vezérlőpult HÁLÓZAT menüpontjából. Lásd *Beállítás a vezérlőpult segítségével*, 7-1. oldal.

A HTTP (web böngésző) használata a nyomtatási beállítások megváltoztatására

Standard web böngésző program (a Microsoft Internet Explorer 6.0 (vagy újabb) verzióját, illetve a Netscape® 7.1 (vagy újabb) verzióját ajánljuk) segítségével is megváltoztathatja a nyomtatószerver beállításait, HTTP (Hyper Text Transfer Protocol) alkalmazásával. A web böngésző csak akkor alkalmazható erre a célra, ha a nyomtatószerverhez IP cím van rendelve.

- 1 Írja be a `http://printer_ip_address/` címet a böngészőben. (Ahol a `printer_ip_address` az IP cím vagy a nyomtatószerver neve)

Példa: `http://192.168.1.2/` (ha a nyomtató IP címe 192.168.1.2.)



Megjegyzés

Ha módosította a hosts fájlt a számítógépén, vagy Domain Name System-et alkalmaz, beírhatja a nyomtatószerverre DNS nevét is. Mivel a nyomtatószerver a TCP/IP és NetBIOS neveket támogatja, a nyomtatószerver NetBIOS nevét is megadhatja. A NetBIOS név a Nyomtatóbeállítások oldalon található. A kiosztott NetBIOS név a csomópontnév első 15 karaktere és alapértelmezésben `BRN_XXXXXX`, ahol `XXXXXX` az Ethernet cím utolsó hat számjegye.

- 2 Kattintson az **Network Configuration** gombra.
- 3 Adjon meg egy felhasználónevet és jelszót. A felhasználónév `admin`, az alapértelmezett jelszó pedig `access`.
- 4 Kattintson a **OK** gombra.
- 5 Kattintson a **Configure TCP/IP** gombra.
- 6 Most megváltoztathatja a nyomtatószerver beállításait.

Hálózati nyomtatás Windows® alatt: alapszintű TCP/IP egyenrangú hálózati nyomtatás

Áttekintés

Ha Ön Windows® felhasználó, és a TCP/IP protokoll segítségével egyenrangú hálózati környezetben kíván nyomtatni, kérjük kövesse az ebben a fejezetben leírt utasításokat. Ez a fejezet ismerteti a hálózati nyomtatóval történő nyomtatáshoz szükséges hálózati szoftver és nyomtató illesztőprogram telepítését.



Megjegyzés

- Mielőtt továbblépne az ebben a fejezetben leírtak szerint, be kell állítania nyomtatója IP címét. Ha még nem tette ezt meg, előbb lásd *2. fejezet*.
- Bizonyosodjon meg róla, hogy a számítógép és a nyomtatószerver azonos alhálózaton vannak, vagy hogy a router beállítása megfelelő ahhoz, hogy az adatokat a két eszköz között továbbítsa.
- A Brother nyomtatószerverek alapértelmezett jelszava `access`.

Windows® 2000/XP felhasználóknak

Alapértelmezés szerint a Windows® 2000/XP rendszerek telepítik a nyomtatáshoz szükséges nyomtató szoftvert. Ez a rész a legelterjedtebben használt beállítást írja le, a szabványos TCP/IP porton keresztül történő nyomtatást. Windows® 2000/XP felhasználók az interneten keresztül is nyomtathatnak az IPP protokoll használatával. További információért lásd *Interneten keresztül történő nyomtatás Windows® alatt*, 5-1. oldal.

Ha már telepítette a nyomtató illesztőprogramot, lépjen tovább: *A nyomtatóillesztő már telepítve van*, 3-2. oldal.

A szabvány TCP/IP port beállítása

A nyomtatómeghajtó még nincs telepítve

- 1** Windows® XP: Nyomja meg a **Indítás** gombot és válassza a **Nyomtatók és faxok** pontot.
Windows® 2000: Nyomja meg a **Indítás** gombot és válassza a **Beállítások**, majd a **Nyomtatók** pontot.
- 2** Windows® XP: Kattintson a **Nyomtató hozzáadása** pontra, amely a **Nyomtató hozzáadása varázslóhoz** viszi.
Windows® 2000: Kattintson duplán a **Nyomtató hozzáadása** ikonra, amely a **Nyomtató hozzáadása varázslóhoz** viszi.
- 3** Ha a **Nyomtató hozzáadása - üdvözlí a varázsló** képernyőt látja, kattintson a **Tovább** gombra.
- 4** Válassza a **Helyi nyomtató** opciót és kapcsolja ki a **Plug and Play nyomtató automatikus felismerése és telepítése** opciót.
- 5** Kattintson a **Tovább** gombra.

- 6 Most ki kell választania a megfelelő hálózati nyomtató portot. Válassza az **Új port létrehozása** opciót, majd a **Standard TCP/IP Port** port típust a legördülő menüben.
- 7 Kattintson a **Tovább** gombra.
- 8 Megjelenik a **Szabványos TCP/IP-nyomtatóport hozzáadása varázsló**. Kattintson a **Tovább** gombra.
- 9 Adja meg a beállítani kívánt IP címet vagy nyomtatószerver nevet. A varázsló automatikusan beírja a port nevet.
- 10 Kattintson a **Tovább** gombra.
- 11 A Windows® 2000/XP most kapcsolatba lép a megadott nyomtatóval.. Ha nem a jó IP címet adta meg, hibaüzenetet kap.
- 12 A varázsló bezárásához kattintson a **Befejezés** gombra.
- 13 Most, hogy beállította a portot, meg kell határoznia, melyik nyomtató illesztőprogramot kívánja használni. Válassza ki a megfelelő illesztőprogramot a támogatott nyomtatók listájáról. Ha a nyomtatóhoz mellékelt CD-ROM-on található illesztőprogramot használja, válassza a **Saját lemez** opciót a CD-ROM tallózásához.
- 14 Például, válassza az "X:\Driver\PCL\WIN2K_XP\az_Ön_nyelve" dossziét (ahol X az Ön meghajtójának betűje). Kattintson a **Megnyitás**, majd újra az **OK** gombra. Válassza ki a nyomtató típusát, majd kattintson a **Tovább** gombra.
- 15 Adjon meg egy nevet, majd kattintson a **Tovább** gombra.
- 16 Most határozza meg, hogy meg kívánja-e osztani a nyomtatót, és ha igen, adja meg a megosztási nevet és kattintson a **Tovább** gombra.
- 17 Folytassa a beállítást a varázsló segítségével, a végén a bezáráshoz kattintson a **Befejezés** gombra.

A nyomtatóillesztő már telepítve van

Ha már telepítette a nyomtatóillesztőt és hálózati nyomtatáshoz szeretné beállítani, kövesse az alábbi lépéseket:

- 1 Válassza ki a beállítani kívánt nyomtatóillesztőt.
- 2 Kattintson az **Fájl**, majd a **Tulajdonságok** gombra.
- 3 Kattintson az illesztőprogram **Portok** fülére, majd kattintson a **Port hozzáadása** opcióra.
- 4 Válassza ki a használni kívánt portot. Ez a legtöbb esetben a **Standard (szabvány) TCP/IP Port**. Kattintson az **Új Port...** gombra.
- 5 Megjelenik a **Szabványos TCP/IP-nyomtatóport hozzáadása** varázsló. Kövesse a *A nyomtatómeghajtó még nincs telepítve*, 3-1. oldal 8-12. lépését.

For Windows NT® 4.0 felhasználóknak

A Windows NT® 4.0 felhasználók a nyomtatóhoz mellékelt CD-ROM-on található Brother Peer-to-Peer Print (egyenrangú hálózati nyomtatás) szoftver segítségével küldhetnek nyomtatási feladatokat.

A TCP/IP protokoll telepítése

Ha a Windows NT®4.0 rendszer (munkaállomás vagy szerver) telepítése során nem telepítette a TCP/IP protokollt, kövesse az alábbi lépéseket. Ha már telepítette a TCP/IP protokollt, lépjen tovább a következő részhez: *A Brother Peer-to-Peer (egyenrangú hálózat) szoftver telepítése*, 3-3. oldal.

- 1 Nyomja meg a **Indítás** gombot és válassza a **Beállítások**, majd a **Vezérlőpult** pontot.
- 2 A **Hálózat** ikonra duplán kattintva indítsa el a **Hálózat** segédalkalmazást, majd kattintson a **Protokollok** fülre.
- 3 Válassza a **Hozzáad** opciót, kattintson duplán a **TCP/IP Protokoll** opcióra.
- 4 Helyezze be a megfelelő lemez(ek)et vagy CD-ROM-ot a szükséges fájlok másolásához.
- 5 Kattintson a **Bezárás** gombra. A Windows NT® 4.0 rendszer átvizsgálja a protokoll kapcsolásokat (binding), majd megjelenik a **TCP/IP tulajdonságok** párbeszédablak.
- 6 Állítsa be a gazda IP címet, az alhálózat maszkot és az átjárócímet a párbeszédablakban. A címeket a helyi rendszergazdától tudhatja meg.
- 7 A kilépéshez kattintson az **OK** gombra (a Windows NT®4.0 munkaállomást vagy szervert újra kell indítani).

A Brother Peer-to-Peer (egyenrangú hálózat) szoftver telepítése

- 1 Indítsa el a nyomtató Gyors beállítási útmutatója alapján a CD-ROM telepítési menüjét.
- 2 Válassza ki a nyomtatómodellt és a kívánt nyelvet. Kattintson a **Telep. meghajtókat vagy progr.kat.** pontra.
- 3 Válassza a **Network Print Software** telepítőprogramot.
- 4 Kattintson a **Next** gombra az üdvözlőablakban.
- 5 Gondosan olvassa el a licencszerződést. Kövesse a képernyőn megjelenő utasításokat.
- 6 Válassza a **Brother Peer-to-Peer Print (LPR)** gombot.
- 7 Válassza ki a könyvtárat, ahová a **Brother Peer-to-Peer Print (LPR)** fájlokat installálni kívánja, majd kattintson a **Next** gombra. A telepítőprogram létrehozza a könyvtárat, ha az még nem létezik a számítógépen.

- 8** Adja meg a használni kívánt port nevet és kattintson az **OK** gombra. Az alapértelmezett portnév BLP1. Bármilyen nevet választ, annak egyedinek kell lennie, és BLP-vel KELL kezdődnie.
- 9** Most adja meg a nyomtatószerver aktuális IP címét és nevét. Ha módosította a hosts fájlt a számítógépén, vagy Domain Name System-et alkalmaz, beírhatja a nyomtatószerverre DNS nevét is. Mivel a nyomtatószerver a TCP/IP és NetBIOS neveket támogatja, a nyomtatószerver NetBIOS nevét is megadhatja. A NetBIOS név a Nyomtatóbeállítások oldalon található. A kiosztott NetBIOS név a csomópontnév első 15 karaktere és alapértelmezésben BRN_XXXXXX, ahol XXXXXX az Ethernet cím utolsó hat számjegye.



Megjegyzés

- A csomópontnév és a NetBIOS név a Nyomtatóbeállítások oldalon megtalálhatóak. A Nyomtatóbeállítások oldal kinyomtatásához lásd *A Nyomtatóbeállítások oldal kinyomtatása*, 7-6. oldal.
- Ha az előbbi, 8. pontban a keresőfunkció segítségével keresi az eszközt, tiltsa le a személyes tűzfal szoftvert, ha használ ilyent. Ha a nyomtatás működik, indítsa újra a személyes tűzfal szoftvert.

- 10** Kattintson a **Finish** gombra. Ha a számítógép figyelmezteti, újra kell indítania a rendszert.

A nyomtató társítása

Most létre kell hoznia egy nyomtatót a Windows® operációs rendszerben a szabvány Windows® nyomtatóbeállítási eljárást használva.

- 1** Ehhez nyomja meg a **Indítás** gombot és válassza a **Beállítások**, majd a **Nyomtatók pontot**.
- 2** Kattintson duplán a **Nyomtató hozzáadása** ikonra, amely a **Nyomtató hozzáadása varázslóhoz** viszi.
- 3** Válassza a **Sajátgép** (nem Hálózati nyomtató) pontot, és kattintson a **Tovább** gombra.
- 4** Válassza a Brother LPR portot (azt a portot, melynek nevét a jelen fejezet "A Brother Peer-to-Peer (egyenrangú hálózat) szoftver telepítése" részének 7. pontjában adta meg), majd kattintson a **Tovább** gombra.
- 5** Válassza ki a kívánt nyomtatómodellt. Ha nem szerepel a listán a megfelelő modell, kattintson a **Saját lemez** opcióra és helyezze be a nyomtatóhoz mellékelt CD-ROM-ot.
- 6** Ha az illesztőprogram már létezik, válassza az **Illesztőprogram megtartása** pontot (ha nem létezik, ez a lépés kimarad), majd kattintson a **Tovább** gombra.
- 7** Ha szükséges, változtassa meg a nyomtató nevét, majd kattintson a **Tovább** gombra.
- 8** Ha szükséges, ossza meg a nyomtatót (hogymás felhasználók számára is elérhető legyen), és válassza ki az operációs rendszer(ek)e)t, mely(ek) ezeken a gépeken fut(nak). Kattintson a **Tovább** gombra.
- 9** Válassza az **Igen-t a Kíván tesztoldalt nyomtatni?** kérdésre. A telepítés befejezéséhez kattintson a **Befejezés** gombra. Most már úgy használhatja a nyomtatót, mintha az helyi nyomtató volna.

Egy második Brother LPR prot hozzáadása

Nem szükséges a telepítőprogramot újrafuttatni egy második Brother LPR port hozzáadásához. Helyette nyomja meg a **Indítás** gombot és válassza a **Beállítások** pontot, majd a nyissa meg a **Nyomatók ablakot**. Kattintson annak a nyomtatónak az ikonjára, melyet be kíván állítani, válassza a **Fájl** pontot a menüsorban, majd a **Tulajdonságok** pontot. Kattintson a **Portok** fülre, majd kattintson a **Port hozzáadása** gombra. A **Nyomatóportok** párbeszédablakban jelölje ki a **Brother LPR Port**-ot. Kattintson az **Új port** gombra, majd írja be a port nevet. Az alapértelmezett portnév BLP1. Ha már használja ezt a nevet, és újra megkísérli megadni, hibaüzenet kap, mely esetben használja a BLP2 nevet, stb... Ha megadta a port nevet, kattintson az **OK** gombra. Megjelenik a **Port beállítás** párbeszédablak.

Adja meg a használni kívánt nyomtató IP címét és kattintson az **OK** gombra. Ezután kattintson a **Bezár** gombra a **Nyomatóportok** párbeszédablakban. A létrehozott portnak meg kell jelennie a nyomtatóillesztő **Nyomtatás a következő port(ok)ra** beállításában.

Windows® 95/98/Me felhasználóknak

A Windows NT® 95/98/Me felhasználók a nyomtatóhoz mellékelt CD-ROM-on található Brother Peer-to-Peer Print (egyenrangú hálózati nyomtatás) szoftver segítségével küldhetnek nyomtatási feladatokat.

A Brother Peer-to-Peer (egyenrangú hálózat) szoftver telepítése



Megjegyzés

Ha már installálta az illesztőprogramot a nyomtató CD-ROM telepítőjéből és a telepítés során a "Brother Peer-to-Peer Network Printer" opciót választotta, nem kell újra telepíteni a Brother Network Print szoftvert.

- 1 Indítsa el a Gyors beállítási útmutató alapján a CD-ROM telepítési menüjét.
- 2 Válassza ki a nyomtatómodellt és a kívánt nyelvet. Kattintson a **Telep. meghajtókat vagy progr.kat.** pontra.
- 3 Válassza a **Network Print Software** telepítőprogramot.
- 4 Kattintson a **Next** gombra az üdvözlőablakban.
- 5 Gondosan olvassa el a licencszerződést. Kövesse a képernyőn megjelenő utasításokat.
- 6 Válassza a **Brother Peer-to-Peer Print (LPR)** gombot.
- 7 Válassza ki a könyvtárat, ahová a **Brother Peer-to-Peer Print (LPR)** fájlokat installálni kívánja, majd kattintson a **Next** gombra. A telepítőprogram létrehozza a könyvtárat, ha az még nem létezik a számítógépen.
- 8 Adja meg a használni kívánt **Port name** port nevet és kattintson az **OK** gombra. Az alapértelmezett portnév BLP1. Bármilyen nevet választ, annak egyedinek kell lennie, és BLP-vel KELL kezdődnie.

- 9** Most adja meg a nyomtatószerver aktuális IP címét és nevét. Ha módosította a hosts fájlt a számítógépén, vagy Domain Name System-et alkalmaz, beírhatja a nyomtatószerverre DNS nevét is. Mivel a nyomtatószerver a TCP/IP és NetBIOS neveket támogatja, a nyomtatószerver NetBIOS nevét is megadhatja. A NetBIOS név a Nyomtatóbeállítások oldalon található. A kiosztott NetBIOS név a csomópontnév első 15 karaktere és alapértelmezésben BRN_XXXXXXX, ahol XXXXXXX az Ethernet cím utolsó hat számjegye.



Megjegyzés

- A csomópontnév és a NetBIOS név a Nyomtatóbeállítások oldalon megtalálhatóak. A Nyomtatóbeállítások oldal kinyomtatásához lásd *A Nyomtatóbeállítások oldal kinyomtatása*, 7-6. oldal.
- Ha az előbbi, 8. pontban a keresőfunkció segítségével keresi az eszközt, tiltsa le a személyes tűzfal szoftvert, ha használ ilyent. Ha a nyomtatás működik, indítsa újra a személyes tűzfal szoftvert.

- 10** Kattintson a **Finish** gombra. Ha a számítógép figyelmezteti, újra kell indítania a rendszert.

A nyomtató társítása

Most létre kell hoznia egy nyomtatót a Windows® operációs rendszerben a szabvány Windows® nyomtatóbeállítási eljárást használva.

- 1** Ehhez nyomja meg a **Indítás** gombot és válassza a **Beállítások**, majd a **Nyomtatók pontot**.
- 2** A nyomtató telepítésének megkezdéséhez kattintson a **Nyomtató hozzáadása** pontra.
- 3** Ha a **Nyomtató hozzáadása varázsló** képernyő megjelenik, kattintson a **Tovább** gombra.
- 4** Válassza a **Helyi nyomtató** pontot, mikor a rendszer megkérdezi, hogyan vannak a nyomtatók a számítógépéhez csatlakoztatva, majd kattintson a **Tovább** gombra.
- 5** Válassza ki a megfelelő illesztőprogramot. Kattintson a **Tovább** gombra, ha készen van.
- 6** Ha egy, már használatban lévő nyomtatóillesztőt választott, választhat, hogy megtartja a már létező illesztőprogramot (javasolt), vagy kicseréli. Válassza ki a kívánt opciót, majd kattintson a **Tovább** gombra.
- 7** Válassza a Brother LPR portot (a port név, melyet a *A Brother Peer-to-Peer (egyenrangú hálózat) szoftver telepítése*, 3-5. oldal 7. pontjában határozott meg), majd kattintson a **Tovább** gombra.
- 8** Adjon meg bármilyen, kívánt nevet a Brother nyomtatónak, majd kattintson a **Tovább** gombra. Például hívhatja a nyomtatót "Hálózati Brother nyomtató"-nak
- 9** A Windows® most megkérdezi, kíván-e tesztoldalt nyomtatni. Válassza az **Igen-t**, majd a **Befejezés-t**. Ezzel befejezte a Brother Peer-to-Peer Print (egyenrangú hálózati nyomtatás) (LPR) szoftver telepítését.

Egy második Brother LPR prot hozzáadása

Nem szükséges a telepítőprogramot újrafuttatni egy újabb Brother LPR port hozzáadásához. Helyette nyomja meg a **Indítás** gombot és válassza a **Beállítások** pontot, majd a nyissa meg a **Nyomtatók ablakot**. Kattintson annak a nyomtatónak az ikonjára, melyet be kíván állítani, válassza a **Fájl** pontot a menüsorban, majd a **Tulajdonságok** pontot. Kattintson a **Részletek** fülre, majd kattintson a **Port hozzáadása** gombra. A **Port hozzáadása** párbeszédablakban válassza az **Egyéb** rádiógombot, majd jelölje ki a **Brother LPR port**-ot. Kattintson az **OK** gombra, és adja meg a port nevét. Az alapértelmezett portnév BLP1. Ha már használja ezt a nevet, és újra megkísérli megadni, hibaüzenet kap, mely esetben használja a BLP2 nevet, stb... Ha megadta a port nevet, kattintson az **OK** gombra. Megjelenik a **Port beállítás** párbeszédablak.

Adja meg a használni kívánt nyomtató IP címét és kattintson az **OK** gombra. A létrehozott portnak meg kell jelennie a nyomtatóillesztő **Nyomtatás a következő portra** beállításában.

További információk

A nyomtató IP címének beállításához lásd jelen felhasználói kézikönyv, 2. fejezet.

Áttekintés

A Brother nyomtatószerver támogatja az SMB-t (Server Message Block). Ez azt jelenti, hogy a Windows® számítógépekhez hasonlóan a Brother nyomtatók is megjelennek a hálózati helyek között. A NetBIOS nyomtatás fő előnye az, hogy lehetővé teszi a Microsoft® hálózatokhoz csatlakoztatott számítógépeken futó régi DOS alkalmazásokból történő nyomtatást is.



Megjegyzés

- Mielőtt továbblép, be kell állítania a nyomtató IP címét. További információért lásd 2. fejezet.
- A Brother nyomtatószerverek alapértelmezett jelszava `access`.
- A nyomtatószerver alapértelmezett doménneve `WORKGROUP`, megváltoztatásához használja a web böngészőjét vagy a BRAdmin alkalmazást.

Nyomtatószerver beállítása Windows® 95/98/Me, Windows® 2000/XP és Windows NT® 4.0 operációs rendszerben

Nyomtatószerver beállítása

Ahhoz, hogy ez a funkció működjön, meg kell változtatnia a doménnevet vagy a munkacsoport nevet, megfelelően egyeztetve a hálózat nevével. Ha ez megtörtént, a nyomtatószerver automatikusan megjelenik a hálózati helyek között, és további szoftver telepítése nélkül küldhet rá nyomtatási munkákat. Bizonyos esetekben azonban előfordulhat, hogy a Windows® 95/98/Me/2000/XP és Windows NT® 4.0 rendszerek a "Nyomtató foglalt" hibaüzenetet kapják, ha egyszerre több felhasználó próbálja meg elérni a nyomtatót. Erre az esetre mellékelte a Brother a nyomtatóhoz a "Brother NetBIOS Port Monitor" szoftvert, mely lehetővé teszi a felhasználóknak, a nyomtatási munka sorba állítását akkor is, ha a nyomtató foglalt, üzemben kívül van, vagy kifogyott a papírból. A port monitor fenntartja a nyomtatási munkákat addig, míg a nyomtató ismét elérhető nem lesz.

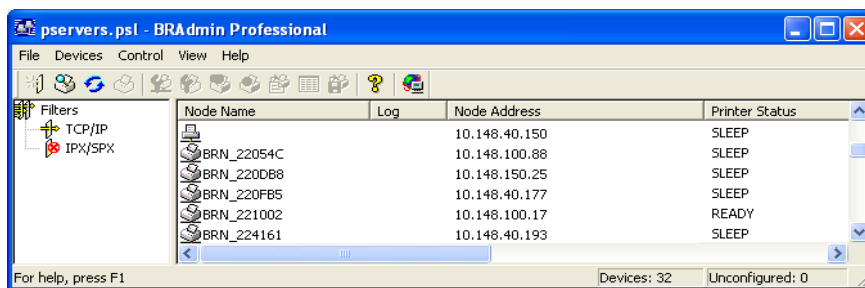
A Windows® 95/98/Me telepítése során a telepítőprogram felteszi a kérdést, melyik munkacsoportba tartozik a számítógép. A Windows® 95/98/Me alapértelmezett munkacsoport neve `WORKGROUP`, azonban ezt bármilyen névre megváltoztathatja. A Windows NT® 4.0 operációs rendszerrel a Microsoft bevezette a "domének" koncepcióját. Egy doménen belül a biztonsági beállítások központi, míg egy munkacsoporton belül egyedileg kezeltek. A nyomtatószerver szempontjából mindegy, hogy a hálózat munkacsoport, vagy domén, egyedül arra van szükség, hogy megadja neki a munkacsoport vagy domén nevét. A Brother nyomtatószervernek alapértelmezetten megadott munkacsoport/domén név: `WORKGROUP`. Ha meg kell változtatnia a nevet, beállíthatja a Brother nyomtatószervernek annak felismerésére. Három módon teheti ezt meg. (Ha nem biztos a munkacsoport vagy domén nevében, nézze meg a hálózati segédalkalmazás azonosító fülénél).

A Munkacsoport /Domén név megváltoztatása a BRAdmin Professional segédprogrammal

Megjegyzés

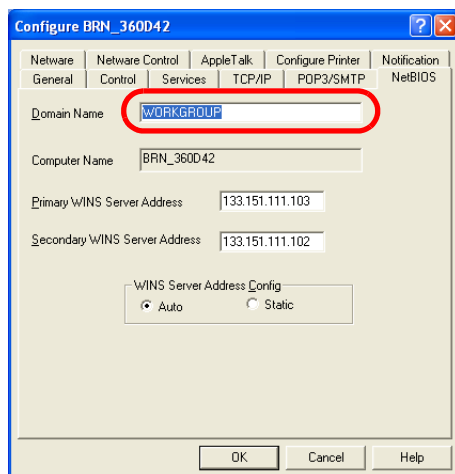
- A nyomtatószervernek és a számítógépnek is érvényes IP címmel kell rendelkeznie; az IP címeket beállíthatja a BRAdmin Professional segédprogram segítségével. Lásd *A BRAdmin Professional segédprogram használata a hálózati nyomtató beállítására (csak Windows® operációs rendszerhez)*, 2-3. oldal.
- Kérjük, használja a BRAdmin Professional segédprogramnak a Brother termékhez mellékelt CD-ROM-on található verzióját. Le is töltheti a legfrissebb Brother BRAdmin Professional segédprogram verziót a <http://solutions.brother.com> címen. Ez a segédprogram csak Windows® operációs rendszerre létezik.
- A Brother nyomtatószerverek alapértelmezett jelszava `access`.

- 1 Indítsa el a BRAdmin Professional segédprogramot (Windows® 95/98/Me, Windows NT® 4.0 és Windows® 2000/XP rendszerekben), a **Indítás / Programok / Brother Administrator Utilities / Brother BRAdmin Professional Utilities / BRAdmin Professional** pontokra kattintva.



- 2 Válassza a **TCP/IP** opciót a fő BRAdmin ablak bal keretében.
- 3 Válassza ki a beállítani kívánt nyomtatószerveret a fő BRAdmin ablak jobb keretében.
- 4 Válassza a **Configure Print Server** pontot a **Control** menüben.
- 5 Adja meg a jelszót. Az alapértelmezett jelszó `access`.

6 Válassza a **NetBIOS** fület. Adjon meg egy munkacsoport/domén nevet.



4



Megjegyzés

A Microsoft® hálózatok működéséből adódóan több percig is eltarthat, míg a nyomtatószerver megjelenik a hálózati helyek között. Hasonlóképpen, több percig is eltarthat, míg a nyomtatószerver eltűnik a hálózati helyek közül, akkor is, ha a számítógépet kikapcsolja. Ez a Microsoft® munkacsoport- és doménalapú hálózatok egy jellemzője.

A Munkacsoport /Domén név megváltoztatása web böngésző segítségével

Standard web böngésző segítségével is megváltoztathatja a NetBIOS nevet. Ehhez csatlakoztatssa a nyomtatószerveret az IP cím használatával, majd válassza a **Configure NetBIOS** opciót a **Network Configuration** képernyőn, végül adja meg a munkacsoport/domén nevet a **Domain Name** szövegdobozban. Bizonyosodjon meg róla, hogy elküldte a változásokat (kattintson a **Submit** gombra).

A Munkacsoport /Domén név megváltoztatása TELNET segítségével

Ha nem tudja a BRAdmin Professional segédprogramot alkalmazni, használhatja a TELNET-et.

A nyomtatószerverhez csatlakozva, adja meg az alapértelmezett jelszót (`access`) a # figyelmeztetésre (promptra) válaszolva. Az `Enter Username>` figyelmeztetésre (promptra), válaszul bármit megadhat, ez a következő, `Local>` figyelmeztetéshez (prompthoz) viszi.

Itt írja be az alábbi parancssort:

```
SET NETBIOS DOMAIN domainname
EXIT
```

Ahol a `domainname` annak a doménnek vagy munkacsoportnak a neve, melybe a számítógépe tartozik. Ha nem biztos a domén- vagy munkacsoport-név felől, nézze meg a Windows® 95/98/Me és Windows NT® 4.0 hálózati segédalkalmazás azonosító fülénél.

A Brother NetBIOS Port Monitor telepítése

A Brother NetBIOS Port Monitor alkalmazásához a TCP/IP transzport protokolloknak telepítve kell lenniük a Windows® 95/98/Me/2000/XP és Windows NT® 4.0 operációs rendszerrel futó számítógépeken. Ezeknek a protokolloknak a telepítéséhez kérjük tanulmányozza Windows® operációs rendszere dokumentációját. Ha a TCP/IP protokollt használja, mind a Brother nyomtatószerveren, mind az ügyfél számítógépen a megfelelő IP címnek kell megadva lennie.

Megjegyzés

Ha már installálta az illesztőprogramot a nyomtató CD-ROM telepítőjéből és a telepítés során a "Brother Peer-to-Peer Network Printer" opciót választotta, nem kell újra telepíteni a Brother Network Print szoftvert.

- 1 Indítsa el a nyomtató Gyors beállítási útmutatója alapján a CD-ROM telepítési menüjét.
- 2 Válassza ki a nyomtatómodellt és a kívánt nyelvet. Kattintson a **Telep. meghajtókat vagy progr.kat.** pontra.
- 3 Válassza a **Network Print Software** telepítőprogramot.
- 4 Kattintson a **Next** gombra az üdvözlőablakban.
- 5 Gondosan olvassa el a licencszerződést. Kövesse a képernyőn megjelenő utasításokat.
- 6 Válassza a **Brother Peer-to-Peer Print (NetBIOS)** gombot.
- 7 Válassza ki a könyvtárat, ahová a Brother Network Direct Print (közvetlen hálózati nyomtatás) fájlokat installálni kívánja, majd kattintson a **Next** gombra.
- 8 Adja meg a használni kívánt port nevét. A port nevének "BNT"-vel kell kezdődnie. Például BNT1. Bármilyen nevet választ is, egyedinek kell lennie. Kattintson az **OK** gombra. A névnek egyedinek kell lennie az Ön számítógépén, más számítógépek azonban használhatják ugyanazt a port nevet, melyet Ön a saját számítógépén meghatározott.
- 9 Most adja meg az aktuális nyomtatószerver szerver nevét és port nevét. A **Browse** gomb segítségével megkeresheti a nyomtatószervert, kiválaszthatja a domén/munkacsoport nevét, és ezután a szerver megjelenik a listán. Ha a nyomtatószerver nem jelenik meg automatikusan a keresési listán, ellenőrizze, hogy a domén név megfelelően van beállítva. Ha ez nem működik, manuálisan kell beírnia a nevet. A névnek meg kell felelnie az UNC (Universal Name Convention) konvenciónak. Példa:
`\\NodeName\ServiceName.`

Ahol a CsomópontNév a Brother nyomtatószerver NetBIOS neve (az alapértelmezett név általában BRN_XXXXXX, ahol XXXXXX az Ethernet cím utolsó hat számjegye), és a ServiceName a nyomtatószerver NetBIOS-ának szolgáltatás neve. Alapértelmezésben ez BINARY_P1. Példa:
`\\BRN_310107\BINARY_P1`

Megjegyzés

A csomópontnév és a NetBIOS név a Nyomtatóbeállítások oldalon megtalálhatóak. Lásd *A Nyomtatóbeállítások oldal kinyomtatása*, 7-6. oldal.

10 Kattintson az **OK** gombra.

11 Kattintson a **Finish** gombra. A folytatás előtt újra kell indítania a számítógépet.

A nyomtató társítása

4

Most létre kell hoznia egy nyomtatót a Windows® 95/98/Me, Windows NT® 4.0 és Windows® 2000/XP operációs rendszerekben a szabvány Windows® nyomtatóbeállítási eljárást használva.

Windows® 95/98/Me

- 1** Windows® 2000: Nyomja meg a **Indítás** gombot és válassza a **Beállítások**, majd a **Nyomtatók** pontot.
- 2** A nyomtató telepítésének megkezdéséhez kattintson a **Nyomtató hozzáadása** pontra.
- 3** Ha a **Nyomtató hozzáadása varázsló** képernyő megjelenik, kattintson a **Tovább** gombra.
- 4** Válassza a **Helyi nyomtató** pontot, mikor a rendszer megkérdezi, hogyan van a nyomtató a számítógéphez csatlakoztatva, majd kattintson a **Tovább** gombra.
- 5** Válassza ki a megfelelő illesztőprogramot. Kattintson a **Tovább** gombra, ha készen van.
- 6** Ha egy, már használatban lévő nyomtatóillesztőt választott, választhat, hogy megtartja a már létező illesztőprogramot (javasolt), vagy kicseréli. Válassza ki a kívánt opciót, majd kattintson a **Tovább** gombra.
- 7** Válassza a **Brother NetBIOS portot** (azt a portot, melynek nevét a jelen fejezet "A Brother NetBIOS Port Monitor telepítése" részében adta meg), majd kattintson a **Tovább** gombra.
- 8** Adjon meg bármilyen, kívánt nevet a Brother nyomtatonak, majd kattintson a **Tovább** gombra. Például hívhatja a nyomtatót Hálózati Brother nyomtató-nak
- 9** A Windows® most megkérdezi, kíván-e tesztoldalt nyomtatni. Válassza az **Igen-t**, majd a **Befejezés-t**.

Készen áll a nyomtatásra. Ha szükséges, megoszthatja a számítógépén a nyomtatót, ekkor valamennyi nyomtatási munka az Ön számítógépén keresztül irányítódik.

Windows NT® 4.0 / Windows® 2000/XP

- 1** Windows® XP: Nyomja meg a **Indítás** gombot és válassza a **Nyomtatók és faxok** pontot.
Windows® 2000: Nyomja meg a **Indítás** gombot és válassza a **Beállítások**, majd a **Nyomtatók** pontot.
- 2** Windows® XP: A nyomtató telepítésének megkezdéséhez válassza a **Nyomtató hozzáadása** pontot.
Windows® 2000 and Windows NT® 4.0: A nyomtató telepítésének megkezdéséhez kattintson duplán a **Nyomtató hozzáadása** pontra.
- 3** Ha a **Nyomtató hozzáadása varázsló** képernyő megjelenik, kattintson a **Tovább** gombra.
- 4** Válassza a **Helyi nyomtató** (Windows® 2000), **A számítógéphez csatlakoztatott helyi nyomtató** (Windows® XP) vagy a **Sajátgép** (Windows NT® 4.0) pontot, mikor a telepítő megkérdezi, hogyan van a nyomtató a számítógéphez csatlakoztatva, majd kattintson a **Tovább** gombra.

- 5 Válassza a **Brother NetBIOS Port**-ot (azt a portot, melynek nevét a jelen fejezet "A Brother NetBIOS Port Monitor telepítése" részének 7. pontjában adta meg), majd kattintson a **Tovább** gombra.
- 6 Válassza ki a megfelelő illesztőprogramot. Kattintson a **Tovább** gombra, ha készen van.
- 7 Ha egy, már használatban lévő nyomtatóillesztőt választott, választhat, hogy megtartja a már létező illesztőprogramot (javasolt), vagy kicseréli. Válassza ki a kívánt opciót, majd kattintson a **Tovább** gombra.
- 8 Adjon meg bármilyen, kívánt nevet a Brother nyomtatónak, majd kattintson a **Tovább** gombra. Például hívhatja a nyomtatót Hálózati Brother nyomtató-nak
- 9 Válassza a **Nincs megosztva** opciót vagy a **Megosztva** opciót és adja meg a **Megosztási nevet**, majd kattintson a **Tovább** gombra.
- 10 A Windows® most megkérdezi, kíván-e tesztoldalt nyomtatni. Válassza az **Igen**-t, majd a **Befejezés**-t.

Készen áll a nyomtatásra. Ha szükséges, megoszthatja a számítógépén a nyomtatót, ekkor valamennyi nyomtatási munka az Ön számítógépén keresztül irányítódik.

Egy második NetBIOS prot hozzáadása

- 1 Nem szükséges a telepítőprogramot újrafuttatni egy második NetBIOS port hozzáadásához. Helyette nyomja meg a **Indítás** gombot és válassza a **Beállítások** pontot, majd nyissa meg a **Nyomtatók** ablakot. Kattintson annak a nyomtatónak az ikonjára, melyet be kíván állítani, válassza a **Fájl** pontot a menüsorban, majd a **Tulajdonságok** pontot.

Windows® 95/98/Me

- 2 Kattintson a **Részletek** fülre, majd kattintson a **Port hozzáadása** gombra. A **Port hozzáadása** párbeszédablakban válassza az **Egyéb** rádiógombot, majd jelölje ki a **Brother NetBIOS port**-ot. Kattintson az **OK** gombra, és adja meg a port nevét. Az alapértelmezett portnév BNT1. Ha már használja ezt a nevet, és újra megkísérli megadni, hibaüzenet kap, mely esetben használja a BNT2 nevet, stb... Ha megadta a port nevét, kattintson az **OK** gombra. Megjelenik a **Port tulajdonságok párbeszédablak**. Adja meg a használni kívánt nyomtatóhoz tartozó nyomtatószerver és port nevét és kattintson az **OK** gombra. A létrehozott portnak meg kell jelennie a nyomtatóillesztő **Nyomatás a következő portra** beállításában.

Windows NT® 4.0 / Windows® 2000/XP

- 2 Kattintson a **Portok** fülre, majd kattintson a **Port hozzáadása** gombra. A **Port hozzáadása** párbeszédablakban, jelölje ki a **Brother NetBIOS port**-ot. Kattintson az **Új port** gombra, és adja meg a port nevét. Az alapértelmezett portnév BNT1. Ha már használja ezt a nevet, és újra megkísérli megadni, hibaüzenet kap, mely esetben használja a BNT2 nevet, stb... Ha megadta a port nevét, kattintson az **OK** gombra. Megjelenik a **Port tulajdonságok párbeszédablak**. Adja meg a használni kívánt nyomtatóhoz tartozó nyomtatószerver és port nevét és kattintson az **OK** gombra. A létrehozott portnak meg kell jelennie a nyomtatóillesztő **Nyomatás a következő portra** beállításában.

További információk

- 1** Látogasson el a <http://solutions.brother.com> honlapra további, a hálózati nyomtatással kapcsolatos információért.
- 2** A nyomtató IP címének beállításához lásd jelen felhasználói kézikönyv, *2. fejezet*.

Áttekintés

A Windows® 2000/XP felhasználók a TCP/IP protokoll, a szabvány hálózati nyomtató szoftver és a valamennyi Windows® 2000/XP telepítésbe beépített IPP protokoll szoftver segítségével nyomtathatnak.



Megjegyzés

- Mielőtt továbblép, be kell állítania a nyomtató IP címét. Ha még nem tette ezt meg, előbb lásd *2. fejezet*.
- Bizonyosodjon meg róla, hogy a számítógép és a nyomtatószerver azonos alhálózaton vannak, vagy hogy a router beállítása megfelelő ahhoz, hogy az adatokat a két eszköz között továbbítsa.
- A Brother nyomtatószerverek alapértelmezett jelszava *access*.

Windows® 2000/XP IPP nyomtatás

A Windows® 2000/XP IPP nyomtatási lehetőségeinek használatához kövesse az alábbi utasításokat.

- 1** Windows® 2000: Nyomja meg a **Indítás** gombot és válassza a **Beállítások**, majd a **Nyomtatók** pontot.
Windows® XP: Nyomja meg a **Indítás** gombot és válassza a **Nyomtatók és faxok** pontot.
- 2** Windows® 2000: Kattintson duplán a **Nyomtató hozzáadása** ikonra, amely a **Nyomtató hozzáadása varázslóhoz** viszi.
Windows® XP: Kattintson a **Nyomtató hozzáadása** pontra, amely a **Nyomtató hozzáadása varázslóhoz** viszi.
- 3** Ha a **Nyomtató hozzáadása - üdvözlí a varázsló** képernyőt látja, kattintson a **Tovább** gombra.
- 4** Válassza a **Helyi nyomtató** vagy **Hálózati nyomtató** pontot. Windows® 2000: Bizonyosodjon meg róla, hogy a **Hálózati nyomtató** pontot választotta.
Windows® XP: Bizonyosodjon meg róla, hogy **hálózati nyomtatót, vagy egy másik számítógéphez csatlakoztatott nyomtatót választott**.
- 5** Kattintson a **Tovább** gombra.
- 6** Windows® 2000: Válassza a **Csatlakozás nyomtatóhoz az interneten vagy intraneten keresztül**, majd írja be a következőt az URL mezőbe: `http://printer_ip_address:631/ipp` (Ahol a `printer_ip_address` az IP cím vagy a nyomtatószerver neve).

Windows® XP: Válassza a **Csatlakozás nyomtatóhoz az interneten vagy othoni vagy irodai hálózaton keresztül**, majd írja be a következőt az URL mezőbe:
`http://printer_ip_address:631/ipp` (Ahol a `printer_ip_address` az IP cím vagy a nyomtatószerver neve).



Megjegyzés

Ha módosította a hosts fájlt a számítógépén, vagy Domain Name System-et alkalmaz, beírhatja a nyomtatószerverre DNS nevét is. Mivel a nyomtatószerver a TCP/IP és NetBIOS neveket támogatja, a nyomtatószerver NetBIOS nevét is megadhatja. A NetBIOS név a Nyomtatóbeállítások oldalon található. A kiosztott NetBIOS név a csomópontnév első 15 karaktere és alapértelmezésben BRN_XXXXXX, ahol XXXXXX az Ethernet cím utolsó hat számjegye.

5

7 A **Tovább** gombra kattintva a Windows® 2000/XP kapcsolatot létesít a megadott URL címmel.

Ha a nyomtatóillesztő már telepítve van:

Ha a megfelelő nyomtatóillesztő már telepítve van a számítógépen, a Windows® 2000/XP automatikusan felismeri és használja a nyomtató használatához. Ebben az esetben a rendszer csak megkérdezi, kívánja-e az illesztőprogramot az alapértelmezett illesztőprogramként használni, és ezután a Nyomtató hozzáadása varázsló végez és kilép. Készen áll a nyomtatásra.

Ha a nyomtatóillesztő még NINCS telepítve:

Az IPP nyomtatóprotokoll egyik előnye, hogy megállapítja a nyomtató modell nevét ha kommunikál vele. Sikeres kommunikáció után a printer modell neve automatikusan megjelenik. Ez azt jelenti, hogy nem szükséges informálnia a Windows® 2000-t arról, hogy milyen típusú nyomtatóillesztőt kell használnia.

8 Kattintson az **OK** gombra. Megjelenik a **Nyomtató hozzáadása varázsló** nyomtatóválasztási ablaka.

9 Ha az ön nyomtatója nem szerepel a támogatott nyomtatók listáján, kattintson a **Saját lemez** gombra. Ekkor a rendszer megkéri, hogy helyezze be az illesztőprogramot tartalmazó lemezt a meghajtóba.

10 Kattintson a **Tallózás** gombra és válassza ki a CD-ROM-ot vagy hálózati megosztást, ahol a megfelelő Brother nyomtatómeghajtó található.

11 Adja meg a nyomtató modell nevét.

12 Ha a telepítendő nyomtatóillesztő nem rendelkezik digitális aláírással, erről egy hibaüzenet értesíti. A telepítés folytatásához kattintson az **Igen** gombra. A **Nyomtató hozzáadása varázsló** végez.

13 Kattintson a **Befejezés** gombra. A nyomtató beállítása befejeződött, nyomtatásra kész. Nyomtasson tesztoldalt a nyomtató kapcsolat ellenőrzésére.

Más URL cím megadása

Felhívjuk figyelmét, hogy többféle URL címet is megadhat.

`http://printer_ip_address:631/ipp`

Ez az alapértelmezett URL cím, melynek használatát javasoljuk. Felhívjuk figyelmét, hogy a **További információk** opció nem jeleníti meg a nyomtató adatait.

`http://printer_ip_address:631/ipp/port1`

Ez cím a HP® Jetdirect® kompatibilitást biztosítja. Felhívjuk figyelmét, hogy a **További információk** opció nem jeleníti meg a nyomtató adatait.

`http://printer_ip_address:631/`

Ha elfelejti az URL címet, egyszerűen írja be a fenti szöveget, és a nyomtató továbbra is képes lesz az adatok fogadására és feldolgozására. Felhívjuk figyelmét, hogy a **További információk** opció nem jeleníti meg a nyomtató adatait.

Ha a Brother nyomtatószerver által támogatott beépített szolgáltatásneveket használja, az alábbiakat is használhatja: (Felhívjuk figyelmét, hogy a **További információk** opció nem jeleníti meg a nyomtató adatait).

`http://printer_ip_address:631/brn_xxxxxx_p1`

`http://printer_ip_address:631/binary_p1`

`http://printer_ip_address:631/text_p1`

`http://printer_ip_address:631/pcl_p1`

(Ahol a nyomtató_ip_cím az IP cím vagy a nyomtatószerver neve)

További információk

A nyomtató IP címének beállításához lásd jelen felhasználói kézikönyv, 2. fejezet.

Áttekintés

Ez a fejezet leírja, hogyan nyomtathat Macintosh® operációs rendszerből hálózaton keresztül, a Mac OS® X 10.2.4 (vagy újabb verzió) Simple Network Configuration képesség használatával. A lézernyomtató Mac OS® 9.1 - 9.2 operációs rendszereken hálózati nyomtatóként való beállításáról további információt a nyomtatóhoz mellékelt Gyors beállítási útmutatóban talál.

A Macintosh® operációs rendszerből történő nyomtatásról szóló legfrissebb információért kérjük látogasson el a Brother Solutions weboldalra az alábbi címen: <http://solutions.brother.com>

Nyomtatás Macintosh® operációs rendszerből a Mac OS® X Simple Network Configuration képesség használatával

A Mac OS® X 10.2 operációs rendszerrel kezdődően az Apple® bevezette a Simple Network Configuration képességet.

A Mac OS® X Simple Network Configuration képessége lehetővé teszi, hogy számítógépek és intelligens eszközök egymáshoz kapcsolásával azonnal hálózatot hozzon létre belőlük. Az intelligens eszközök automatikusan úgy állítják be magukat, hogy kompatibilisek legyenek a hálózattal.

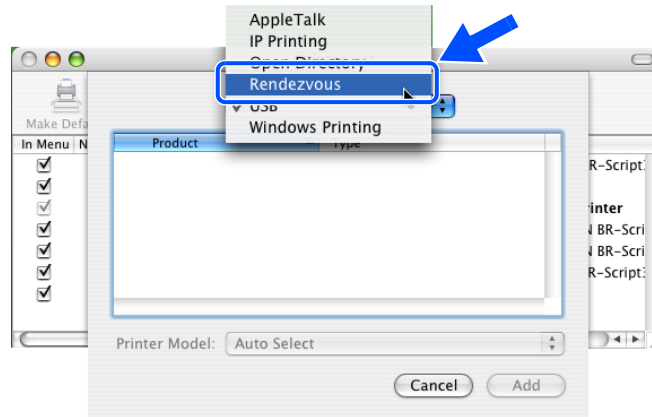
Egyetlen IP címet vagy hálózati karaktersort (string) sem szükséges manuálisan beállítania a nyomtatón, mivel az automatikusan beállítja önmagát.

Felhívjuk figyelmét, hogy a Mac OS® X 10.2.4 vagy későbbi verzió szükséges ennek a képességnek a használatához.

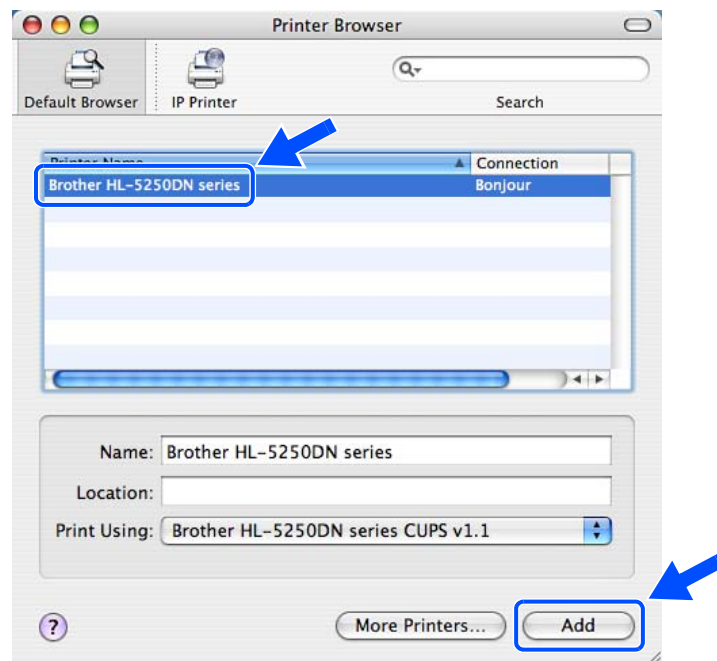
A nyomtatóillesztő kiválasztása (Mac OS® X 10.2.4 vagy újabb verzió)

- 1 Kapcsolja BE a nyomtatót.
- 2 A **Go** menüben válassza az **Applications** opciót.
- 3 Nyissa meg a **Utilities** mappát.
- 4 Kattintson duplán a **Printer Setup Utility** ikonra. (Mac OS® X 10.2.x felhasználók kattintsanak a **Print Center** ikonra.)
- 5 Kattintson az **Add** gombra.
(Mac OS® X 10.2.4 - 10.3 felhasználók:) Menjen a 6. lépéshez.
(Mac OS® X 10.4 felhasználók:) Menjen a 7. lépéshez.

- 6 (Mac OS® X 10.2.4 - 10.3).
Válassza az alábbi pontot.



- 7 Válassza a **Brother HL-XXXX series**-t (ahol XXXX a nyomtatómodell neve) és kattintson az **Add** gombra.



- 8 Kattintson a nyomtatóra, majd a **Make Default** gombra, mellyel a nyomtatót alapértelmezett nyomtatónak állítja be. A nyomtató készen áll a nyomtatásra.

A nyomtatószerver beállításainak megváltoztatása

Web böngésző használata a nyomtatószerver beállításainak megváltoztatására

Macintosh® számítógépen a nyomtató vagy nyomtatószerver paramétereit a legegyszerűbben web böngésző segítségével változtathatja meg.

Egyszerűen csatlakozzon a nyomtatóhoz az alábbi formátumot használva: `http://ip_address`, ahol az `ip_address` a nyomtató címe.

Lásd *A HTTP (web böngésző) használata a nyomtatási beállítások megváltoztatására*, 2-6. oldal.

A BRAdmin Light segédprogram használata (Mac OS® X 10.2.4 vagy újabb verzió esetén)

A Brother BRAdmin Light segédprogram egy Java alkalmazás mely Mac OS X 10.2.4 vagy újabb verziójú operációs rendszerben való alkalmazásra készült. A BRAdmin Light lehetővé teszi Brother hálózatkész számítógépeken a hálózati beállítások és megváltoztatását és a firmware frissítését.



Megjegyzés

- Kérjük, használja a BRAdmin Light segédprogramnak a Brother termékhez mellékelt CD-ROM-on található verzióját. Le is töltheti a legfrissebb Brother BRAdmin Light segédprogram verziót a <http://solutions.brother.com> címen. Ez a segédprogram csak Macintosh® operációs rendszerre létezik.
- Csomópontnév: A csomópontnév az aktuális BRAdmin Light segédprogramban található. Az alapértelmezett csomópontnév: "BRN_XXXXXX" ("XXXXXX" az Ethernet cím utolsó hat számjegye.).
- A Brother nyomtatószerverek alapértelmezett jelszava `access`.

- 1** A BRAdmin Light segédprogramot (Mac OS® X 10.2.4 vagy későbbi verziójú rendszerekből) a desktopon található **Macintosh HD** ikonra duplán kattintva, majd a **Library / Printers / Brother / Utilities** opciókra kattintva érheti el. Végül kattintson duplán a **BRAdminLight.jar** fájlra.
- 2** Válassza ki azt a nyomtatószerveret, melynek beállításait meg akarja változtatni.
- 3** Válassza a **Configure Print Server** pontot a **Control** menüben.
- 4** Adja meg a jelszót. Az alapértelmezett jelszó `access`. Most megváltoztathatja a nyomtatószerver beállításait.

A vezérlőpult használata a nyomtatószerver beállításainak megváltoztatására (HL-5270DN modell)

A nyomtatószerver beállításait beállíthatja és megváltoztathatja a vezérlőpult HÁLÓZAT menüpontjából. Lásd *Beállítás a vezérlőpult segítségével*, 7-1. oldal.

6

További információk

- 1** Látogasson el a <http://solutions.brother.com> honlapra további, a hálózati nyomtatással kapcsolatos információért.
- 2** A nyomtató IP címének beállításához lásd jelen felhasználói kézikönyv, 2. fejezet.

Áttekintés

A vezérlőpult segítségével az alábbiakat végezheti el:

A nyomtatószerver beállításainak megváltoztatása

Lásd *A nyomtatószerver beállításainak megváltoztatása a vezérlőpult HÁLÓZAT menüjének használatával (HL-5270DN modell)*, 7-2. oldal.

A Nyomtatóbeállítások oldal kinyomtatása

A Nyomtatóbeállítások oldal kinyomtatásával kapcsolatos információkhoz Lásd *A Nyomtatóbeállítások oldal kinyomtatása*, 7-6. oldal.

A hálózati beállítások visszaállítása a gyári alapbeállításra

A hálózati beállítások gyári alapbeállításra történő visszaállításához Lásd *A hálózati beállítások visszaállítása a gyári alapbeállításra*, 7-7. oldal.

Az APIPA protokoll letiltása

Az APIPA protokoll letiltásával kapcsolatos információkhoz Lásd *Az APIPA protokoll letiltása*, 7-8. oldal.

A nyomtatószerver beállításainak megváltoztatása a vezérlőpult HÁLÓZAT menüjének használatával (HL-5270DN modell)

A Brother nyomtatót hálózati környezetben történő használata előtt konfigurálni kell a megfelelő TCP/IP beállításokat. További információért lásd *A nyomtatószerver beállításainak megváltoztatása*, 2-5. oldal.

Ebből a részből megtudhatja, hogyan állíthatja be a hálózati beállításokat a nyomtató tetején található vezérlőpult segítségével.

A vezérlőpult **HÁLÓZAT** menüjének pontjai lehetővé teszik, hogy a Brother nyomtatót a hálózati konfigurációknak megfelelően beállítsa. Nyomja meg bármely Menü gombot (+, -, **Set** vagy **Back**), majd a + vagy - gomb segítségével mozogjon előre vagy hátra a menüpontok között, míg a **HÁLÓZAT** meg nem jelenik a kijelzőn. A következő menüsint eléréséhez nyomja meg a **Set** gombot. A + vagy - gombok segítségével válassza ki azt a menüpontot, amit be kíván állítani.

Felhívjuk a figyelmét, hogy a nyomtatóhoz mellékeljük a BRAdmin Professional segédprogramot a Windows[®], és a BRAdmin Light segédprogramot a Mac OS[®]X 10.2.4 vagy újabb verziójú operációs rendszerekhez, valamint a HTTP protokollt (web alapú vezérlés) a Windows[®] és Macintosh[®] operációs rendszerekhez, melyeket szintén használhat a hálózat számos aspektusának beállítására. Lásd *A nyomtatószerver beállításainak megváltoztatása*, 2-5. oldal a Windows[®] és *A nyomtatószerver beállításainak megváltoztatása*, 6-3. oldal a Macintosh[®] operációs rendszerekkel kapcsolatos további információért.

A vezérlőpult HÁLÓZAT menüje és a gyári beállítások

Első szint	Második szint	Harmadik szint	Opciók 1	Gyári beállítások
HÁLÓZAT	TCP/IP	TCP/IP ENGED.	=BE / KI	=BE
		IP CÍM=	[000-255].[000-255].[000-255].[000-255]	[169].[254].[001-254].[000-255] ¹
		ALHÁLÓZATI MASZK=	[000-255].[000-255].[000-255].[000-255]	255.255.0.0 ²
		ALAPÉRT.ÁTJÁRÓ=	[000-255].[000-255].[000-255].[000-255]	0.0.0.0
		IP BOOT PRÓBA	=#	=3
		IP MÓD	=AUTOMATIKUS, STATIC, RARP, BOOTP, DHCP	=AUTOMATIKUS
		APIPA	=BE / KI	=BE
		IPV6	=BE / KI	=KI
	NETBIOS/IP	=BE / KI	-	=BE
	ENET	=AUTOMATIKUS, 100B-FD, 100B-HD, 10B-FD, 10B-HD	-	=AUTOMATIKUS
GYÁRI ÚJRAIND.	-	-	-	

1. Az IP CÍM gyári beállítása az APIPA beállítással megváltoztatható.
2. Az alhálózati maszk gyári beállítása az APIPA beállítással megváltoztatható.

TCP/IP

Ennek a menüpontnak nyolc része van: **TCP/IP ENGED.**, **IP CÍM**, **ALHÁLÓZATI MASZK**, **ALAPÉRT.ÁTJÁRÓ**, **IP BOOT PRÓBA**, **IP MÓD**, **APIPA** és **IPV6**.

■ TCP/IP ENGED.

A TCP/IP protokollt engedélyezheti vagy letilthatja.

■ IP CÍM=

Kijelzi a nyomtató aktuális IP címét. Ha a **STATIC IP MÓD**-ot választotta, adja meg az IP címet, melyet a nyomtatóhoz kíván társítani (ellenőrizze hálózati adminisztrátorával, hogy a megfelelő IP címet használja). Ha nem a **STATIC** módot választotta, a nyomtató megkísérli megállapítani az IP címét a DHCP vagy a BOOTP protokoll segítségével. A nyomtató alapbeállított IP címe valószínűleg nem lesz kompatibilis a hálózat IP cím számozási sémájával. Javasoljuk, kérje hálózati adminisztrátora tanácsát a hálózati egység csatlakoztatási IP címét illetően.

■ ALHÁLÓZATI MASZK=

Kijelzi a nyomtató aktuális alhálózati maszkját. Ha nem használja a DHCP vagy BOOTP protokollt az alhálózati maszk meghatározására, adja meg a kívánt alhálózati maszkot. Ellenőrizze hálózati adminisztrátorával, hogy a megfelelő alhálózati maszkot használja.

■ ALAPÉRT.ÁTJÁRÓ=

Kijelzi a nyomtató által használt aktuális átjáró vagy router címet. Ha nem használja a DHCP vagy BOOTP protokollt az átjáró vagy router cím meghatározására, adja meg a társítani kívánt címet. Ha nincs átjárója vagy routere, hagyja üresen ezt a mezőt. Ha nem biztos a válaszban, kérje hálózati adminisztrátora tanácsát.

■ IP BOOT PRÓBA

Kijelzi, hányszor kísérel meg a nyomtató a hálózat szkennelését az IP cím megállapításához, az **IP MÓD**-ban beállított módon (lásd *IP MÓD*, 7-3. oldal). Az alapértelmezett beállítás 3.

■ IP MÓD

Kijelzi az IP cím TCP/IP protokollok segítségével történő megállapításának módját.

• AUTOMATIKUS:

Ebben az üzemmódban a nyomtató DHCP szervert keres a hálózaton. Ha talál, és a DHCP szerver úgy van beállítva, hogy képes IP címet rendelni a nyomtatóhoz, a DHCP szerver által megadott IP címet fogja használni a nyomtató. Ha a nyomtató nem talál DHCP szervert, BOOTP szervert fog keresni. Ha talál BOOTP szervert, és a szerver megfelelően van beállítva, a nyomtató a BOOTP szervertől kapott IP címet fogja használni. Ha a nyomtató nem talál BOOTP szervert, RARP szervert fog keresni. Ha RARP szervertől sem kap választ a nyomtató, az IP címet az APIPA szolgáltatáson keresztül keresi ki, lásd *Az APIPA használata az IP cím beállítására*, A-3. oldal. A bekapcsolástól számítva néhány percig eltarthat, míg a nyomtató szervert keres a hálózaton.

• STATIC

Ebben az üzemmódban a nyomtató IP címét manuálisan kell megadni. Ha egyszer kiosztották, a megadott IP cím rögzített.

- RARP

A Brother nyomtatószervert IP címe a gazdaszámítógép Reverse ARP (RARP) szolgáltatásán keresztül is beállítható. Ehhez az `/etc/ethers` fájlt kell az alábbihoz hasonló bejegyzéssel módosítani (ha a fájl nem létezik, hozza létre):

```
00:80:77:31:01:07   BRN_310107
```

Ahol az első adatsor a nyomtatószervert Ethernet címe, a második pedig a nyomtatószervert neve (a névnek meg kell egyeznie azzal, amit az `/etc/hosts` fájlba írt be).

Ha a rarp démon nem fut, indítsa el (a rendszertől függően a parancs `rarpd`, `rarpd -a`, `in.rarpd -a` vagy más lehet; írja be a `man rarpd` parancsot, vagy további információért olvassa el a rendszerdokumentációt). Berkeley UNIX® alapú rendszeren annak ellenőrzésére, hogy a rarp démon fut, a következő parancsot írja be:

```
ps -ax | grep -v grep | grep rarpd
```

AT&T UNIX® alapú rendszereken az alábbi parancsot írja be:

```
ps -ef | grep -v grep | grep rarpd
```

Ha a Brother nyomtatószervert be van kapcsolva, a rarp démonról megkapja az IP címét.

- BOOTP

A BOOTP a rarp egy alternatívája, azzal az előnnyel, hogy lehetővé teszi az alhálózati maszk és az átjáró beállítását. Ahhoz, hogy a BOOTP-t használhassa az IP cím beállításához, bizonyosodjon meg róla, hogy a BOOTP telepítve van és fut a gazdaszámítógépen (az `/etc/services` fájlban mint `real service` (valódi szolgáltatás) kell megjelennie; írja be a `man bootpd` parancsot vagy további információért olvassa el a rendszer dokumentációját). A BOOTP általában az `/etc/inetd.conf` fájlban keresztül indítható, ezért engedélyezéséhez szükséges lehet a “#” eltávolítása a bootp bejegyzés elejéről a fájlban. Egy tipikus bootp bejegyzés például így nézhet ki az `/etc/inetd.conf` fájlban:

```
#bootp dgram udp wait /usr/etc/bootpd bootpd -i
```



Megjegyzés

A rendszertől függően ezt a bejegyzést “bootp” helyett “bootps”-nek is hívhatják.

A BOOTP engedélyezéséhez egyszerűen törölje ki a “#”-t a szerkesztőt használva (ha nincs a bejegyzés elején “#”, a BOOTP már engedélyezve van). Ezután módosítsa a BOOTP konfigurációs fájlt (általában /etc/bootptab) és adja meg a nyomtatószerver nevét, a hálózat típusát (1, ha Ethernet típusú), az Ethernet és IP címeket, az alhálózati maszkot és az átjárót. Sajnos a fenti adatok megadásának pontos formátuma nem szabványosított, ezért kérjük, tanulmányozza a rendszer dokumentációját az információ megadásának részletei tekintetében (sok UNIX® rendszer mintasablonokat is tartalmaz a bootptab fájlban, melyeket kiindulási pontként használhat). Néhány tipikus /etc/bootptab bejegyzés:

```
BRN_310107 1 00:80:77:31:01:07 192.189.207.3
```

és:

```
BRN_310107:ht=ethernet:ha=008077310107:\
ip=192.189.207.3:
```

Bizonyos BOOTP gazda szoftvermegvalósítások nem válaszolnak BOOTP kérésekre ha a konfigurációs fájlban nem határozott meg letöltési fájlnevet; ebben az esetben hozzon létre egy üres fájlt a gazdán és adja meg ennek a fájlnek a nevét és elérési útját a konfigurációs fájlban.

A rarp-hoz hasonlóan, ha a Brother nyomtatószerver be van kapcsolva, a BOOTP szervertől megkapja az IP címét.

- DHCP

A Dynamic Host Configuration protokoll (DHCP) egyike a számos automatikus IP cím kiosztási mechanizmusnak. Ha van DHCP szerver a hálózatban (jellemző UNIX®, valamint Windows® 2000/XP hálózatban), a nyomtatószerver automatikusan megkapja IP címét a DHCP szervertől és regisztrálja a nevét bármely RFC 1001 és 1002-kompatibilis dinamikus névszolgáltatással.



Megjegyzés

Ha nem akarja, hogy a nyomtatószerver a DHCP, BOOTP vagy RARP protollokon keresztül legyen beállítva, állítsa az **IP MÓD**-ot **STATIC**-ra. Ez megakadályozza, hogy a nyomtatószerver bármely rendszer segítségével IP címet keressen.

■ APIPA

BE állapotban, ha az **IP MÓD**-ban beállított (lásd *IP MÓD*, 7-3. oldal) módon nem talált IP címet, a nyomtatószerver automatikusan társít egy Link-Local IP címet a 169.254.1.0 - 169.254.254.255 tartományból. **KI** állapotban, ha a nyomtatószerver az **IP MÓD**-ban beállított (lásd *IP MÓD*, 7-3. oldal) módon nem talál IP címet, akkor az IP cím nem változik.

Alapértelmezésben az APIPA protokoll engedélyezett. Ha le akarja tiltatni az APIPA protokollt, lásd *Az APIPA protokoll letiltása*, 7-8. oldal.

■ IPV6

A nyomtató kompatibilis az IPv6-al, a következő generációs internet protokollal. Ha az IPv6 protokollt kívánja használni, kérjük látogasson el a <http://solutions.brother.com> weboldalra további információért.

NETBIOS/IP

A NetBIOS szolgáltatáson keresztül történő IP cím meghatározást engedélyezheti vagy letilthatja.

ENET

Ethernet kapcsolat (link) üzemmód. **AUTO** beállítás esetén a nyomtatószerver 100BASE-TX full vagy half duplex, illetve 10BASE-T full vagy half duplex üzemmódban működhet, automatikus egyeztetéssel (auto negotiation).

A 100BASE-TX Full Duplex (**100B-FD**) vagy Half Duplex (**100B-HD**) és a 10BASE-T Full Duplex (**10B-FD**) vagy Half Duplex (**10B-HD**) beállítások rögzítik a nyomtatószerver kapcsolat üzemmódot. A változások a nyomtatószerver újraindítása után lesznek érvényesek. Az alapértelmezett beállítás az **AUTO**.



Megjegyzés

Ha hibásan állítja be ezt az értéket, előfordulhat, hogy nem tud kommunikálni a nyomtatószerverrel.

A Nyomtatóbeállítások oldal kinyomtatása



Megjegyzés

Csomópontnév: A csomópontnév a Nyomtatóbeállítások oldalon megtalálható. Az alapértelmezett csomópontnév: "BRN_XXXXXX" ("XXXXXX" az Ethernet cím utolsó hat számjegye.).

A Nyomtatóbeállítások oldal egy, az aktuális nyomtatóbeállításokat, köztük a hálózati beállításokat is tartalmazó nyomtatott jelentés. A Nyomtatóbeállítások oldalt kinyomtathatja a nyomtató vezérlőpultjának segítségével.

A Nyomtatóbeállítások oldal kinyomtatása

(HL-5250DN)

- 1 Ellenőrizze, hogy az előlap le van csukva és az áramkábel be van dugva.
- 2 Kapcsolja be a nyomtatót és várjon, amíg a nyomtató "Ready" (Üzemkész) állapotba kerül.
- 3 Nyomja meg háromszor a **Go** gombot. A nyomtató kinyomtatja az aktuális nyomtatóbeállításokat.

(HL-5270DN)

- 1 Ellenőrizze, hogy az előlap le van csukva és az áramkábel be van dugva.

- 2 Kapcsolja be a nyomtatót és várjon, amíg a nyomtató "Ready" (Üzemkész) állapotba kerül.
- 3 Valamely (bármely) Menü gomb (+, -, **Set** vagy **Back**) lenyomásával hozza offline módba a nyomtatót.
- 4 A + vagy - gombot többször nyomja le, amíg az INFORMATION nem jelenik meg az LCD kijelzőn.
- 5 Nyomja meg a **Set** gombot, majd még egyszer a **Set** gombot a Nyomtatóbeállítások oldal kinyomtatásához.

A hálózati beállítások visszaállítása a gyári alapbeállításra

Ha vissza kívánja állítani a nyomtatószervert a gyári alapbeállításokra (valamennyi információ, mint a jelszó és az IP cím visszaállítása), kérjük kövesse az alábbi lépéseket:

(HL-5250DN)

- 1 Kapcsolja ki a nyomtatót.
- 2 Ellenőrizze, hogy az előlap le van csukva és az áramkábel be van dugva.
- 3 Tartsa lenyomva a **Go** gombot miközben bekapcsolja a nyomtatót. Tartsa lenyomva a **Go** gombot, amíg a **Toner**, **Drum** és **Paper** LED-ek felgyulladnak. Engedje fel a **Go** gombot. Bizonyosodjon meg róla, hogy a **Toner**, **Drum** és **Paper** LED-ek kialudtak.
- 4 Nyomja meg hatszor a **Go** gombot, majd engedje ki a **Go** gombot. Bizonyosodjon meg róla, hogy valamennyi LED kigyullad, jelezve, hogy a nyomtatószervert visszaállította a gyári beállításokra.

(HL-5270DN)

- 1 A + vagy - gomb segítségével válassza ki a NETWORK opciót. Nyomja meg a **Set** gombot.
- 2 A + vagy - gomb segítségével válassza ki a FACTORY RESET opciót. Nyomja meg a **Set** gombot.
- 3 Még egyszer nyomja meg a **Set** gombot.



Megjegyzés

A nyomtatószervert visszaállíthatja a gyári beállításokra a BRAdmin Professional segédprogrammal a Windows[®], a BRAdmin Light segédprogrammal a Macintosh[®] operációs rendszereken, vagy web böngésző segítségével is. lásd *A nyomtatószervert beállításainak megváltoztatása*, 2-5. oldal a Windows[®] és *A nyomtatószervert beállításainak megváltoztatása*, 6-3. oldal a Macintosh[®] operációs rendszerekkel kapcsolatos további információért.

Az APIPA protokoll letiltása

Az APIPA protokoll engedélyezett állapotban, ha az **IP METHOD**-ban beállított módon nem talált IP címet, a nyomtatószerver automatikusan társít egy Link-Local IP címet a 169.254.1.0 - 169.254.254.255 tartományból.

Alapértelmezésben az APIPA protokoll engedélyezett. Az APIPA protokollt letilthatja a BRAdmin Professional segédprogram vagy egy web böngésző használatával. További információért lásd *A nyomtatószerver beállításainak megváltoztatása*, 2-5. oldal.

Az APIPA protokollt a nyomtató tetején található vezérlőpanel segítségével is letilthatja. Kérjük, kövesse az alábbi lépéseket:

(HL-5250DN)

A HL-5250DN modellnél a nyomtatószerver automatikusan visszaáll a gyári alapértékekre, ha letiltja az APIPA protokollt.

- 1 Kapcsolja ki a nyomtatót.
- 2 Ellenőrizze, hogy az előlap le van csukva és az áramkábel be van dugva.
- 3 Tartsa lenyomva a **Go** gombot miközben bekapcsolja a nyomtatót. Tartsa lenyomva a **Go** gombot, amíg a **Toner**, **Drum** és **Paper** LED-ek felgyulladnak. Engedje fel a **Go** gombot. Bizonyosodjon meg róla, hogy a **Toner**, **Drum** és **Paper** LED-ek kialudtak.
- 4 Nyomja meg hétszer a **Go** gombot, majd engedje ki a **Go** gombot. Bizonyosodjon meg róla, hogy valamennyi LED kigyullad, jelezve, hogy a nyomtatószervert visszaállította a gyári beállításokra.

(HL-5270DN)

- 1 Ellenőrizze, hogy az előlap le van csukva és az áramkábel be van dugva.
- 2 Kapcsolja be a nyomtatót és várjon, amíg a nyomtató "Ready" (Üzemkész) állapotba kerül.
- 3 Valamely (bármely) Menü gomb (+, -, **Set** vagy **Back**) lenyomásával hozza offline módba a nyomtatót.
- 4 A + vagy - gombot többször nyomja le, amíg a NETWORK nem jelenik meg az LCD kijelzőn.
- 5 A **Set** gomb lenyomásával lépjen tovább a következő menü szintre, majd nyomja le többször a + vagy - gombot, amíg az APIPA nem jelenik meg a kijelzőn.
- 6 A **Set** gomb lenyomásával lépjen tovább a következő menü szintre, majd a + vagy - gomb segítségével válassza ki az **OFF** opciót. Az APIPA protokollt letiltotta.



Megjegyzés

Az APIPA protokollról további információért lásd *1. fejezet* vagy *2. fejezet*, vagy látogasson el a <http://solutions.brother.com> oldalra.

Áttekintés

Ez a fejezet a Brother nyomtatószerver használata során esetlegesen előforduló hibák elhárítását írja le. A fejezet a következő alfejezetekből áll:

- Általános problémák
- Hálózati nyomtatószoftver telepítési problémák
- Nyomtatási problémák
- Protokollokkal kapcsolatos hibák elhárítása

Általános problémák

A CD-ROM a meghajtóban van, de nem indul el automatikusan

Ha a számítógépe nem támogatja az Autorun funkciót, a CD-ROM meghajtóba helyezése után nem indul el automatikusan a menü. Ilyen esetben hajtsa végre a CD-ROM gyökérműkönytárában található **Start.exe** fájlt.

A Brother nyomtatószerver visszaállítás a gyári alapbeállításokra

Visszaállíthatja a nyomtatószervert a gyári alapbeállításokra (valamennyi információ, mint a jelszó és az IP cím visszaállítása). Lásd *A hálózati beállítások visszaállítása a gyári alapbeállításra*, 7-7. oldal.

Telepítési problémák

Nem található a Brother nyomtatószerver a hálózati nyomtató szoftver telepítése során vagy a Brother nyomtató illesztőprogramjából (Windows® alatt).

Nem található a Brother nyomtatószerver a Mac OS® X Simple Network Configuration képesség használatával.

Ellenőrizze, hogy a jelen felhasználói kézikönyv *2. fejezet* ében leírtak szerint elvégezte a Brother nyomtatószerver IP cím beállítását, mielőtt a hálózati nyomtató szoftver vagy a nyomtatóillesztő telepítéséhez kezd. Ellenőrizze az alábbiakat:

- 1** Bizonyosodjon meg felőle, hogy a nyomtató be van kapcsolva, on-line és nyomtatásra kész állapotban van.

2 Ellenőrizze, hogy ég-e valamely LED. A Brother nyomtatószerverek hátlapján két LED található. A felső, zöld LED a Link/Activity (Received/Transmit) [=Kapcsolat/Aktivitás (Fogadott/Elküldött)] állapotot jelzi. Az alsó, narancssárga LED a Speed [Sebesség] állapotot jelzi.

- Nem ég egyik LED sem. Ha a felső LED nem világít, a nyomtatószerver nincs a hálózatra csatlakoztatva.
- A felső LED zöld színnel világít: A Link/Activity LED zöld színnel világít, ha a nyomtatószerver Ethernet hálózathoz van csatlakozva.
- Az alsó LED narancssárga színnel világít: A Speed LED narancssárga színnel világít, ha a nyomtatószerver 100BASE-TX Fast Ethernet hálózathoz van csatlakozva.
- Az alsó LED nem világít: A Speed LED nem világít, ha a nyomtatószerver 10BASE-T Ethernet hálózathoz van csatlakozva.

3 Nyomtassa ki a Nyomtatóbeállítások oldalt és ellenőrizze, hogy a beállítások, mint pl. az IP cím, megfelelnek-e a hálózat beállításainak. A probléma oka nem egyeztetett, vagy duplán használt IP cím lehet. Ellenőrizze, hogy az IP cím megfelelően fel van töltve a nyomtatószerverre. Győződjön meg róla, hogy a hálózaton egyetlen más csomópont sem használja ugyanezt az IP címet. A Nyomtatóbeállítások oldal kinyomtatásával kapcsolatos információkhoz lásd *A Nyomtatóbeállítások oldal kinyomtatása*, 7-6. oldal.

4 Az alábbiak szerint ellenőrizze, hogy a nyomtatószerver a hálózaton van:

Windows®:

Próbálja meg a gazdagép operációs rendszerének parancssorából megpingelni a nyomtatószervert az alábbi parancssal:

```
ping ipaddress
```

Ahol az `ipaddress` a nyomtatószerver IP címe (felhívjuk figyelmét, hogy bizonyos esetekben az IP cím beállítása után két percig is eltarthat, míg a nyomtatószerver letölti IP címét).

Macintosh®:

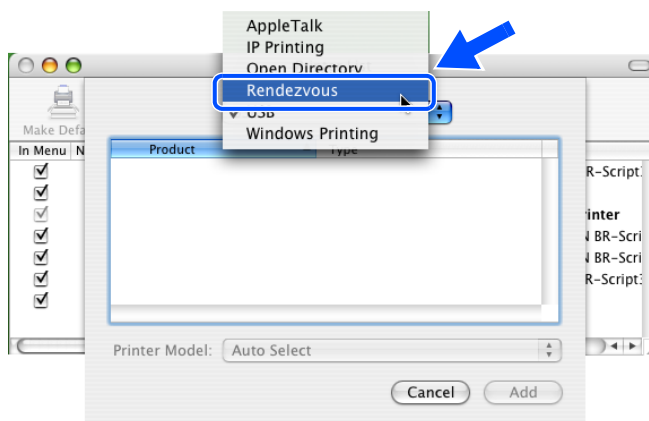
Mac OS® 9.1 - 9.2:

- (1) Az **Apple** menüben nyissa meg a **Chooser** ablakot.
- (2) Kattintson a **Brother Laser (IP)** ikonra, és ellenőrizze, hogy a nyomtatószerver neve megjelenik-e a megfelelő keretben. Ha látható, a kapcsolat rendben van. Ha nem, menjen az 5. ponthoz.

Mac OS® X 10.2.4 vagy újabb verzió:

- (1) A **Go** menüben válassza az **Applications** opciót.
- (2) Nyissa meg a **Utilities** mappát.
- (3) Kattintson duplán a **Printer Setup Utility** ikonra.

- (4) Kattintson az **Add** gombra.
 (Mac OS® X 10.2.4 - 10.3 felhasználók:) Menjen az (5) ponthoz.
 (Mac OS® X 10.4 felhasználók:) Menjen a (6) ponthoz.
- (5) (Mac OS® X 10.2.4 - 10.3).
 Válassza az alábbi pontot.



- (6) Bizonyosodjon meg róla, hogy a nyomtatószerver megjelenik. Ha látható, a kapcsolat rendben van. Ha nem, menjen az 5. ponthoz.
- 5** Ha megpróbálta a fenti 1. - 4. pontokat és nem járt eredménnyel, állítsa vissza a nyomtatószervert a gyári alapbeállításokra és próbálja meg újra elvégezni a kezdeti beállítást. A gyári alapbeállítások visszaállításával kapcsolatos információkhoz lásd *A hálózati beállítások visszaállítása a gyári alapbeállításra*, 7-7. oldal.
- 6** (Windows® operációs rendszereken) Ha a telepítés nem sikerült, lehetséges, hogy a számítógépen működő tűzfal blokkolja a szükséges hálózati kapcsolat kialakítását. Ebben az esetben le kell tiltania a tűzfalat és újra kell installálnia az illesztőprogramokat.

Windows XP SP2 felhasználók

- (1) Nyomja meg a **Indítás** gombot és válassza a **Beállítások**, majd a **Vezérlőpult** pontot.
- (2) Kattintson a **Windows tűzfal** gombra.
- (3) Kattintson az **Általános** fülre. Ellenőrizze, hogy a **Ki (nem javasolt)** opció van kiválasztva.
- (4) Kattintson az **OK** gombra.

Windows® XP SP1 felhasználók

- (1) Keresse meg a “Windows” billentyűt a billentyűzeten. A Windows logóval jelzett billentyűket keresse.



- (2) Nyomja meg a “Windows” billentyűt, valamint a “E” billentyűt a **Sajátgép** megnyitásához.
- (3) A bal oldalon, kattintson a jobb egérgombbal a **Hálózati helyek** pontra, majd kattintson a **Tulajdonságokra**. Ezután kattintson a jobb egérgombbal a **Helyi hálózati csatlakozás** pontra, majd kattintson a **Tulajdonságokra**.
- (4) Kattintson a **Speciális** fülre. Az **Internet csatlakozási tűzfal** pontnál bizonyosodjon meg róla, hogy a **Számítógép védelme...** mellett lévő jelölőnégyzet nincs bejelölve. Ha a négyzet be van jelölve, kattintson rá a bejelölés eltávolításához. Kattintson az **OK** gombra.
- (5) A tűzfal letiltása után próbálja meg újra a Brother szoftvercsomag telepítését. A CD_ROM-ról való telepítéssel kapcsolatos utasítások a géphez mellékelt Gyors beállítási útmutatóban találhatóak.
- (6) Ha a telepítés sikeresen befejeződött, az azt jelenti, hogy a számítógépén működő tűzfal blokkolta a szükséges hálózati kapcsolatot. Ebben az esetben hálózati illesztőprogramok telepítésekor mindig le kell tiltania a tűzfalat.



Megjegyzés

A Brother szoftvercsomag telepítése után engedélyezze újra a tűzfalat. A tűzfal szoftver újraengedélyezésével kapcsolatos utasításokhoz tanulmányozza a tűzfal szoftver felhasználói kézikönyvét vagy lépjen kapcsolatba a tűzfal szoftver gyártójával.

Nyomtatási problémák

A nyomtató nem nyomtatja ki a nyomtatási munkát

Ellenőrizze a nyomtatószervert állapotát és beállításait. Ellenőrizze az alábbiakat:

- 1 Bizonyosodjon meg felőle, hogy a nyomtató be van kapcsolva, on-line és nyomtatásra kész állapotban van.
- 2 Nyomtassa ki a nyomtató Nyomtatóbeállítások oldalát és ellenőrizze, hogy a beállítások, mint pl. az IP cím, megfelelnek-e a hálózat beállításainak. A probléma oka nem egyeztetett, vagy duplán használt IP cím lehet. Ellenőrizze, hogy az IP cím megfelelően fel van töltve a nyomtatószerverre. Győződjön meg róla, hogy a hálózaton egyetlen más csomópont sem használja ugyanezt az IP címet.
- 3 Az alábbiak szerint ellenőrizze, hogy a nyomtatószervert a hálózaton van:

Windows®:

- (1) Próbálja meg a gazdagép operációs rendszerének a parancssorából megpingelni a nyomtatószervert az alábbi parancssal:

```
ping ipaddress
```

Ahol az `ipaddress` a nyomtatószervert IP címe (felhívjuk figyelmét, hogy bizonyos esetekben az IP cím beállítás után két percig is eltarthat, míg a nyomtatószervert letölti IP címét).

- (2) Ha sikeres választ kap, lépjen tovább a *Windows® 95/98/Me és Windows NT®4.0 egyenrangú hálózati nyomtatás (LPR) hibaelhárítás*, és *Windows® 2000/XP IPP hibaelhárítás* részekhez. Ha nem, menjen az 4. ponthoz.

Macintosh®:

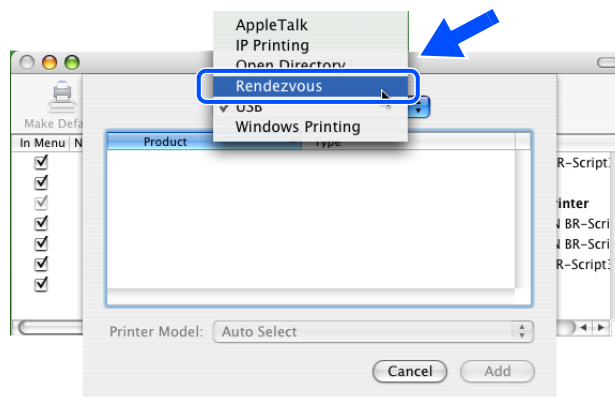
Mac OS® 9.1 - 9.2:

- (1) Az **Apple** menüben nyissa meg a **Chooser** ablakot.
- (2) Kattintson a **Brother Laser (IP)** ikonra, és ellenőrizze, hogy a nyomtatószervert neve megjelenik-e a megfelelő keretben. Ha látható, a kapcsolat rendben van. Ha nem, menjen az 4. ponthoz.

Mac OS® X 10.2.4 vagy újabb verzió:

- (1) A **Go** menüben válassza az **Applications** opciót.
- (2) Nyissa meg a **Utilities** mappát.
- (3) Kattintson duplán a **Printer Setup Utility** ikonra.
- (4) Kattintson az **Add** gombra.
(Mac OS® X 10.2.4 to 10.3 felhasználók:) Menjen az (5) ponthoz.
(Mac OS® X 10.4 felhasználók:) Menjen a (6) ponthoz.

- (5) (Mac OS® X 10.2.4 - 10.3).
Válassza az alábbi pontot.



- (6) Bizonyosodjon meg róla, hogy a nyomtatószerver megjelenik. Ha látható, a kapcsolat rendben van. Ha nem, menjen az 4. ponthoz.

- 4** Ha megpróbálta a fenti 1. - 4. pontokat és nem járt eredménnyel, állítsa vissza a nyomtatószervert a gyári alapbeállításokra és próbálja meg újra elvégezni a kezdeti beállítást. A gyári alapbeállítások visszaállításával kapcsolatos információkhoz lásd *A hálózati beállítások visszaállítása a gyári alapbeállításra*, 7-7. oldal.

Hiba a nyomtatás során

Ha olyankor próbál nyomtatni, mikor más felhasználók nagy adatállományú nyomtatási munkát végeznek (pl. több, nagyfelbontású, színes oldal), a nyomtató nem képes a nyomtatási munkát fogadni, míg az éppen folyó nyomtatást be nem fejezi. Ha a nyomtatási munka várakozási ideje meghalad egy bizonyos határértéket, időtállás következik be, melyről hibaüzenetet kap. Ilyen esetekben hajtson végre újra a nyomtatást miután a futó nyomtatási munkák befejeződtek.

Protokollokkal kapcsolatos hibák elhárítása

Windows® 95/98/Me és Windows NT® 4.0 egyenrangú hálózati nyomtatás (LPR) hibaelhárítás

Ha hiba merül fel Windows® 95/98/Me, Windows NT® 4.0, vagy későbbi verziójú operációs rendszereken egyenrangú hálózati nyomtatás (LPR mód) során, ellenőrizze az alábbiakat:

- 1 Ellenőrizze, hogy a Brother LPR port illesztő a Windows® 95/98/Me vagy Windows NT® 4.0 egyenrangú hálózati nyomtatás fejezetek szerint lett telepítve és beállítva.
- 2 Próbálja meg bekapcsolni a **Byte Count** opciót a nyomtatóillesztő tulajdonságok **Port beállítása** részén.

Előfordulhat, hogy a BLP szofver telepítése során nem jelenik meg az az ablak, mely a port név megadására figyelmezteti. Ez bizonyos Windows® 95/98/Me és Windows NT® 4.0 számítógépeken fordulhat elő. Az ALT és TAB gombok lenyomásával hívhatja elő az ablakot.

Windows® 95/98/Me és Windows NT® 4.0 egyenrangú hálózati nyomtatás (NetBIOS) hibaelhárítás

Ha hiba merül fel Windows® 95/98/Me, Windows NT® 4.0, vagy későbbi verziójú operációs rendszereken egyenrangú hálózati nyomtatás (NetBIOS) során, ellenőrizze az alábbiakat:

- 1 Ellenőrizze, hogy a Brother NetBIOS port illesztő a Windows® 95/98/Me vagy Windows NT® 4.0 egyenrangú hálózati nyomtatás fejezetek szerint lett telepítve és beállítva. Előfordulhat, hogy a portillesztő telepítése során nem jelenik meg az az ablak, mely a port név megadására figyelmezteti. Ez bizonyos Windows® 95/98/Me és Windows NT® 4.0 számítógépeken fordul elő. Az ALT és TAB gombok lenyomásával hívhatja elő az ablakot.
- 2 Bizonyosodjon meg felőle, hogy a nyomtatószerver ugyanazon munkacsoportba vagy doménbe tartozónak lett beállítva, mint a többi számítógép. Több percet is igénybe vehet, amíg a nyomtatószerver megjelenik a hálózati helyek között.

Windows® 2000/XP IPP hibaelhárítás

A 631-től eltérő port számot kíván használni

Ha a 631-es portot használja IPP nyomtatás során, előfordulhat, hogy a tűzfal nem engedi át a nyomtatási adatokat. Ha ez a helyzet áll fenn, használjon másik port számot (80-as port), vagy állítsa be a tűzfalat úgy, hogy az engedje át a 631-es port adatokat.

A 80-as porton (a szabvány HTTP porton) keresztül történő nyomtatáshoz a Windows® 2000/XP operációs rendszer beállítása során a következőt írja be.

```
http://ip_address/ipp
```

A Windows® 2000 További információk opciója nem működik

Ha az alábbi URL címek valamelyikét használja:

```
http://ip_address:631 vagy http://ip_address:631/ipp,
```

, a Windows® 2000 **További információk** opciója nem működik. Ha használni kívánja a **További információk** opciót, használja a következő URL címet:

```
http://ip_address
```

Ez a Windows® 2000/XP és a Brother nyomtatószervert közti kommunikációt a 80-as portra kényszeríti.

Web böngésző hibaelhárítás (TCP/IP)

- 1** Ha nem tudja a nyomtatót a web böngésző segítségével csatlakoztatni, érdemes ellenőrizni a böngésző proxy beállításait. Nézze meg a Kivételek beállítását, és, ha szükséges, írja be a nyomtatószervert IP címét. Ez meggátolja, hogy a számítógép az ISP vagy proxy szerverhez próbáljon kapcsolódni minden alkalommal, ha a nyomtatószervert keresi.
- 2** Győződjön meg róla, hogy megfelelő web böngészőt használ. A Microsoft Internet Explorer 6.0 (vagy újabb verzió), illetve a Netscape® 7.1 (vagy újabb verzió) használata javasolt.

Szolgáltatások használata

A szolgáltatás egy olyan erőforrás, melyet a Brother nyomtatószervertől próbáló számítógép igénybe vehet. A Brother nyomtatószervertől az alábbi előre meghatározott szolgáltatásokat nyújtja (az elérhető szolgáltatásokat a Brother nyomtatószervertől távolsági konzolján a SHOW SERVICE parancs beírásával listáztathatja ki): A támogatott parancsok listáját a HELP parancssorba történő beírásával kaphatja meg.

Szolgáltatás (példa):	Meghatározás
BINARY_P1	TCP/IP bináris, NetBIOS szolgáltatás
TEXT_P1	TCP/IP szövegszolgáltatás (kocsi-vissza jelet ad minden soremelés után)
POSTSCRIPT_P1	PostScript® szolgáltatás (PJL-kompatibilis nyomtatót PostScript® üzemmódba vált)
PCL_P1	PCL® szolgáltatás (PJL-kompatibilis nyomtatót PCL® üzemmódba vált)
BRN_XXXXXX_P1_AT	LPD PostScript® szolgáltatás Mac OS® 8.6 és későbbi verziójú op.rendszerhez

Ahol xxxxxxx az Ethernet cím utolsó hat számjegye (például BRN_310107_P1).

Az IP cím beállításának egyéb módjai (haladó felhasználók és adminisztrátorok számára)

A hálózati nyomtatónak a BRAdmin Professional segédprogrammal vagy web böngészővel történő beállításával kapcsolatos információkért lásd *Az IP cím és az alhálózati maszk beállítása*, 2-3. oldal.

A DHCP használata az IP cím beállítására

A Dynamic Host Configuration protokoll (DHCP) egyike a számos automatikus IP cím kiosztási mechanizmusnak. Ha van DHCP szerver a hálózatban, a nyomtatószervertől automatikusan megkapja IP címét a DHCP szervertől és regisztrálja a nevét bármely RFC 1001 és 1002-kompatibilis dinamikus névszolgáltatással.



Megjegyzés

Ha nem akarja, hogy a nyomtatószervertől a DHCP, BOOTP vagy RARP protokollokon keresztül legyen beállítva, állítsa a boot üzemmódot statikusra. Ezzel statikus IP címet rendel a nyomtatószervertől. Ez megakadályozza, hogy a nyomtatószervertől bármely rendszer segítségével IP címet keressen. A boot üzemmód megváltoztatásához használja a vezérlőpult **HÁLÓZAT** menüjét (HL-5270DN), a BRAdmin Professional segédprogramot vagy web böngészőt.

A BOOTP használata az IP cím beállítására

A BOOTP a rarp egy alternatívája, azzal az előnnyel, hogy lehetővé teszi az alhálózati maszk és az átjáró beállítását. Ahhoz, hogy a BOOTP-t használhassa az IP cím beállításához, bizonyosodjon meg róla, hogy a BOOTP telepítve van és fut a gazdaszámítógépen (az `/etc/services` fájlban mint real service (valódi szolgáltatás) kell megjelennie; írja be a `man bootpd` parancsot vagy további információért olvassa el a rendszer dokumentációját). A BOOTP általában az `/etc/inetd.conf` fájlban keresztül indítható, ezért engedélyezéséhez szükséges lehet a “#” eltávolítása a bootp bejegyzés elejéről a fájlban. Egy tipikus bootp bejegyzés például így nézhet ki az `/etc/inetd.conf` fájlban:

```
#bootp dgram udp wait /usr/etc/bootpd bootpd -i
```

A rendszertől függően ezt a bejegyzést “bootp” helyett “bootps”-nek is hívhatják.



Megjegyzés

A BOOTP engedélyezéséhez egyszerűen törölje ki a “#”-t a szerkesztőt használva (ha nincs a bejegyzés elején “#”, a BOOTP már engedélyezve van). Ezután módosítsa a BOOTP konfigurációs fájlt (általában `/etc/bootptab`) és adja meg a nyomtatószervert nevet, a hálózat típusát (1, ha Ethernet típusú), az Ethernet és IP címeket, az alhálózati maszkot és az átjárót. Sajnos a fenti adatok megadásának pontos formátuma nem szabványosított, ezért kérjük, tanulmányozza a rendszer dokumentációját az információ megadásának részletei tekintetében (sok UNIX® rendszer mintasablonokat is tartalmaz a bootptab fájlban, melyeket kiindulási pontként használhat). Néhány tipikus `/etc/bootptab` bejegyzés:

```
BRN_310107 1 00:80:77:31:01:07 192.168.1.2
```

és:

```
BRN_310107:ht=ethernet:ha=008077310107:\
ip=192.168.1.2:
```

Bizonyos BOOTP gazda szoftvermegvalósítások nem válaszolnak BOOTP kérésekre ha a konfigurációs fájlban nem határozott meg letöltési fájlnevet; ebben az esetben hozzon létre egy üres fájlt a gazdán és adja meg ennek a fájlnak a nevét és elérési útját a konfigurációs fájlban.

A rarp-hoz hasonlóan, ha a Brother nyomtatószervert be van kapcsolva, a BOOTP szervertől megkapja az IP címét.

A RARP használata az IP cím beállítására

A Brother nyomtatószervert IP címe a gazdaszámítógép Reverse ARP (RARP) szolgáltatásán keresztül is beállítható. Ehhez az `/etc/ethers` fájlt kell az alábbihoz hasonló bejegyzéssel módosítani (ha a fájl nem létezik, hozza létre):

```
00:80:77:31:01:07 BRN_310107
```

Ahol az első adatsor a nyomtatószervert Ethernet címe, a második pedig a nyomtatószervert neve (a névnek meg kell egyeznie azzal, amit az `/etc/hosts` fájlba írt be).

Ha a rarp démon nem fut, indítsa el (a rendszertől függően a parancs `rarpd`, `rarpd-a`, `in.rarpd -a` vagy más lehet; írja be a `man rarpd` parancsot, vagy további információért tanulmányozza a rendszerdokumentációt). Berkeley UNIX® alapú rendszeren annak ellenőrzésére, hogy a rarp démon fut, a következő parancsot írja be:

```
ps -ax | grep -v grep | grep rarpd
```

AT&T UNIX® alapú rendszereken az alábbi parancsot írja be:

```
ps -ef | grep -v grep | grep rarpd
```

Ha a nyomtató be van kapcsolva, a Brother nyomtatószerver a rarp démontól megkapja az IP címét.

Az APIPA használata az IP cím beállítására

A Brother nyomtatószerver támogatja az Automatic Private IP Addressing (APIPA) protokollt. Az APIPA segítségével a DHCP kliensek automatikusan beállítanak egy IP címet és alhálózati maszkot, ha nem érhető el DHCP szerver. A készülék a 169.254.1.0 és 169.254.254.255 közötti tartományból választja ki IP címét. Az alhálózati maszk automatikusan 255.255.0.0, az átjárócím 0.0.0.0 értéket kap.

Alapértelmezésben az APIPA protokoll engedélyezett. Ha le kívánja tiltani az APIPA protokollt, a nyomtató vezérlőpultjának segítségével teheti meg. További információért lásd *Az APIPA protokoll letiltása*, 7-8. oldal.

Ha az APIPA protokoll nem engedélyezett, a Brother nyomtatószerver alapértelmezett IP címe 192.0.0.192. Ezt az IP cím számot azonban könnyen megváltoztathatja, a hálózat IP címeinek megfelelő értékre.

Az ARP használata az IP cím beállítására

Ha nem használ DHCP szervert és nem tudja a BRAdmin segédprogramot alkalmazni, az ARP parancsot is használhatja. Az ARP parancs a Windows® rendszereken érhető el, ha a TCP/IP telepítve van, valamint a UNIX® rendszereken. Az arp használatához a következő parancsot gépelje be a parancssorba:

```
arp -s ipaddress ethernetaddress
```

Ahol az `ethernetaddress` a nyomtatószerver Ethernet címe (MAC címe) és az `ipaddress` a nyomtatószerver IP címe. Példa:

Windows® rendszerek

A Windows® rendszereken az Ethernet cím minden két számjegye közé kötőjelet "-" kell tenni.

```
arp -s 192.168.1.2 00-80-77-31-01-07
```

UNIX®/Linux rendszerek

A UNIX® és Linux rendszerek tipikusan a kettőspontot követelik meg ":" az Ethernet cím minden két számjegye között.

```
arp -s 192.168.1.2 00:80:77:31:01:07
```

Megjegyzés

Az arp -s parancs használatához ugyanazon az Ethernet szegmensen kell lenni - vagyis nem lehet router a nyomtatószervertől és az operációs rendszer között.

Ha router van a kettő között, a BOOTP protokollt, vagy más, ebben a fejezetben leírt módszert használjon az IP cím megadására.

Ha adminisztrátora úgy állította be a rendszert, hogy a BOOTP, DHCP vagy RARP protokoll segítségével adja meg az IP címet, a Brother nyomtatószervert ezen IP cím leosztó rendszerek bármelyikétől tudja fogadni az IP címet. Ilyen esetben nincs szükség az ARP parancs használatára. Az ARP parancs csak egyszer használható. Biztonsági okokból, ha egyszer sikeresen beállította a Brother nyomtatószervert az ARP parancs segítségével, nem használhatja újra az ARP parancsot a cím megváltoztatására. A nyomtatószervert minden ilyen kísérletet figyelmen kívül hagy. Ha ismét módosítani kívánja az IP címet, vagy web böngésző vagy a TELNET konzol (SET IP ADDRESS parancs) használatával teheti meg, vagy állítsa vissza a nyomtatószervert gyári beállításait (ezzel újra elérhetővé teszi az ARP parancsot).

A nyomtatószervert beállításához és a kapcsolat ellenőrzéséhez írja be a következő parancsot: ping ipaddress, ahol az ipaddress a nyomtatószervert IP címe. Például: ping 192.189.207.2.

A TELNET konzol használata az IP cím beállítására

A TELNET parancs segítségével is megváltoztathatja az IP címet.

A TELNET egy hatékony mód a nyomtató IP címének megváltoztatására. Használatának előfeltétele, hogy egy érvényes IP cím már be legyen állítva a nyomtatószervertre.

Írja be a TELNET ipcím parancsot a parancssorba, ahol az ipcím a nyomtatószervert IP címe. Ha létrejött a csatlakozás, nyomja meg a Return vagy Enter billentyűt a "#" prompt eléréséhez, majd adja meg az access jelszót (a jelszó nem jelenik meg a képernyőn).

A rendszer felhasználónevet fog kérni. Bármit megadhat válaszul.

Megjelenik a Local> prompt. Írja be a SET IP ADDRESS subnet ipaddress, ahol az ipaddress az IP cím, melyet a nyomtatószervertre kíván társítani (ellenőrizze hálózati adminisztrátorával, hogy a megfelelő IP címet használja). Példa:

```
Local> SET IP ADDRESS 192.168.1.3
```

Állítsa be az alhálózati maszkot az SET IP SUBNET subnet mask parancssal, ahol az subnet mask az alhálózati maszk, melyet a nyomtatószervertre kíván társítani (ellenőrizze hálózati adminisztrátorával, hogy a megfelelő alhálózati maszkot használja). Példa:

```
Local> SET IP SUBNET 255.255.255.0
```

Ha nincs alhálózata, használja az alábbi alapértelmezett alhálózati maszkok egyikét:

255.0.0.0 for A osztályú hálózatokhoz

255.255.0.0 B osztályú hálózatokhoz

255.255.255.0 C osztályú hálózatokhoz

Az IP cím bal oldali első száma alapján dönthető el, milyen típusú a hálózat. Ennek a számnak az értéke 1 és 127 között van A osztályú (pl. 13.27.7.1), 128 és 191 között B osztályú (pl. 128.10.1.30), és 192 és 255 között C osztályú (pl. 192.168.1.4) hálózatok esetében.

Ha átjárót (routert) használ, adja meg címét a `SET IP ROUTER routeraddress` parancssal, ahol a `routeraddress` az átjáró IP címe, melyet a nyomtatószerverhez kíván társítani. Példa:

```
Local> SET IP ROUTER 192.168.1.4
```

Az IP hozzáférés statikusra állításához írja be a `SET IP METHOD STATIC` parancsot.

Annak ellenőrzésére, hogy a megfelelő IP információt írta be, írja be a `SHOW IP` parancsot.

Írja be az `EXIT` parancsot vagy használja a CTR-D billentyűkombinációt (tartsa lenyomva a kontrol billentyűt és írja nyomja le a "D"-t) a távoli konzol használatának befejezéséhez.

A Brother Web BRAdmin szerver szoftver használata az IP cím beállításához IIS*-en keresztül

A WebBRAdmin szerver szoftver alkalmas valamennyi LAN/WAN hálózati Brother eszköz kezelésére. IIS*-t használó számítógépre telepítve a Web BRAdmin szerver szoftvert, az adminisztrátorok web böngészőt használva kapcsolatba léphetnek a Web BRAdmin szerverrel, amely közvetlenül az eszközökkel kommunikál. A BRAdmin Professional segédprogramtól eltérően - mely kizárólag Windows® rendszerekre készült - a Web BRAdmin szerver szoftver bármely számítógépről elérhető, melyen Java alkalmazásokat támogató web böngésző fut.

Felhívjuk figyelmét, hogy ez a szoftver nincs a a Brother termékhez mellékelt CD-ROM-on.

Kérjük, látogasson el a <http://solutions.brother.com/webbradmin> weboldalra, ahol megismekedhet a szoftverrel, és ahonnan le is töltheti.

IIS* = Internet Information Server 4.0, 5.0 or 5.1

Nyomtatószerver specifikációk

Modell név:	NC-6400h	
Operációs rendszer támogatás	Windows® 95/98/Me, Windows NT® 4.0, Windows® 2000/XP Mac OS® 9.1 to 9.2, Mac OS® X 10.2.4 vagy újabb verzió	
Protokoll támogatás	TCP/IP: IPv4	APR, RARP, BOOTP, DHCP, APIPA (Auto IP), WINS, NetBIOS name resolution (NetBIOS név felbontás), DNS Resolver (DNS felbontó), mDNS, LPR/LPD, Custom Raw Port/Port9100, SMB Print, IPP, FTP szerver, Telnet, SNMP, HTTP, TFTP, SMTP kliens
	TCP/IP: IPV6	NDP, DNS Resolver (DNS felbontó), mDNS, LPR/LPD, Custom Raw Port/Port9100, IPP, FTP szerver, Telnet, SNMP, HTTP, TFTP, SMTP kliens
Hálózat típusa	10/100BASE-TX Ethernet hálózat	
Hálózati nyomtatás	Windows® 95/98/Me egyenrangú hálózati nyomtatás Windows NT® 4.0 és Windows® 2000/XP TCP/IP nyomtatás Macintosh® nyomtatás	
Számítógéppel szembeni követelmények (az illesztőprogramokhoz, BRAdmin Professional segédprogramhoz, egyenrangú hálózati szoftverhez, stb.)	CPU	Pentium 75MHz vagy jobb Windows® 95/98-hoz Pentium 150MHz vagy jobb Windows® Me-hez Pentium 133MHz vagy jobb Windows® 2000-hez Pentium 233MHz vagy jobb Windows® XP-hez
	RAM	24MB vagy több (32MB ajánlott) Windows® 95/98-hoz 32MB vagy több (64MB ajánlott) Windows® Me-hez 64MB vagy több (128MB ajánlott) Windows® 2000/XP-hez
Macintosh csatlakozás	Számítógép	Ethernet kész Power Macintosh®
	RAM	32MB vagy több (64MB vagy több ajánlott) Mac OS® 9.1 - 9.2 rendszerhez 128MB vagy több (160MB vagy több ajánlott) Mac OS® X 10.2.4 vagy újabb rendszerhez
	Operációs rendszer	Mac OS® 9.1 to 9.2, Mac OS® X 10.2.4 vagy újabb verzió
Kezelési segédprogramok	BRAdmin Professional segédprogram	Windows® 95/98/Me, Windows NT® 4.0, Windows® 2000/XP
	BRAdmin Light	Mac OS® X 10.2.4 vagy újabb verzió
	Web BRAdmin	Windows® 2000 Professional / Server / Advanced Server, Windows® XP Professional

Brother hívószámok (USA és Kanada)

FONTOS: Műszaki és működtetési segítségért azt az országot hívja, ahol a nyomtatót vásárolta. A hívást az adott országon *belülről* kell kezdeményezni.

A termék regisztrálása

A termék Brother International Corporationnál történő regisztrálásával Önt, mint a termék eredeti tulajdonosát regisztrálják.

A regisztráció előnyei:

- ha elveszítené a vásárlást igazoló blokkot, a regisztráció igazolja a vásárlás dátumát;
- a termék biztosítás fedezte elvesztése esetén a biztosítási igény alátámasztására szolgál; és
- segít, hogy a termék továbbfejlesztéséről/tökéletesítéséről és speciális ajánlatokról szóló információt eljuttathassuk Önnek.

Kérjük, töltsse ki a Brother Warranty Registration (Brother garancia regisztráció) űrlapot, vagy a termék regisztrációjának legegyszerűbb és leghatékonyabb módját választva, regisztráljon on-line az alábbi weboldalon:

<http://www.brother.com/registration/>

Gyakran feltett kérdések (FAQ)

A Brother Solutions Center valamennyi nyomtatással kapcsolatos kérdésére és problémájára választ illetve megoldást kínál. Innen letöltheti a legújabb meghajtó- és segédprogramokat, elolvashatja a "Gyakran feltett kérdések"-re (FAQ) adott válaszokat és a hibaelhárítási javaslatokat, valamint megtudhatja, hogyan használhatja a leghatékonyabb módon a Brother termékeket.

<http://solutions.brother.com>

A Brother illesztőprogramok frissítései is letölthetőek innen.

Ügyfélszolgálat

USA: 1-800-276-7746
Kanada: 1-877-BROTHER

Ha bármilyen megjegyzése vagy javaslata van, kérjük írja meg nekünk:

USA: Printer Customer Support
Brother International Corporation
15 Musick
Irvine CA 92618

Kanada: Brother International Corporation (Canada), Ltd.
- Marketing Dept.
1, rue Hôtel de Ville
Dollard-des-Ormeaux, PQ, Canada H9B 3H6

Szervizközpont keresés (csak USA)

Az 1-800-284-4357 telefonszámon megtudhatja a legközelebbi jogosult Brother szervizközpont címét.

Szervizközpontok (csak Kanada)

Az 1-877-BROTHER telefonszámon megtudhatja a legközelebbi jogosult Brother szervizközpont címét.

Brother fax-válasz rendszer (csak USA)

A Brother létrehozott egy könnyen használható fax-válasz rendszert, melynek segítségével azonnal választ kaphat a gyakori műszaki jellegű kérdésekre, valamint információt kaphat termékeinkről. Ez a rendszer a hét minden napján, napi 24 órában rendelkezésre áll. A rendszer segítségével bármely faxkészülékre elküldheti a kért információt.

Hívja fel az alábbi telefonszámot és kövesse az ott hallott, rögzített utasításokat. Egy, a rendszer használatának leírását, valamint az elérhető információk mutatóját tartalmazó faxot fog kapni.

Csak USA: 1-800-521-2846

Internet címek

A Brother globális weboldala: <http://www.brother.com>

A "Gyakran feltett kérdések" (FAQ), terméktámogatási és műszaki kérdések, valamint meghajtóprogram-frissítések és segédprogramok az alábbi weboldalon találhatóak:
<http://solutions.brother.com>

(Csak USA:) Brother kiegészítők és fogyóeszközök: <http://www.brothermall.com>

Brother hívószámok (Európa és egyéb országok)

FONTOS: Műszaki és működtetési segítségért azt az országot hívja, ahol a nyomtatót vásárolta. A hívást az adott országon *belülről* kell kezdeményezni.

A termék regisztrálása

A termék Brother International Corporationnél történő regisztrálásával Önt, mint a termék eredeti tulajdonosát regisztrálják.

A regisztráció előnyei:

- ha elveszítené a vásárlást igazoló blokkot, a regisztráció igazolja a vásárlás dátumát;
- a termék biztosítás fedezte elvesztése esetén a biztosítási igény alátámasztására szolgál; és
- segít, hogy a termék továbbfejlesztéséről/tökéletesítéséről és speciális ajánlatokról szóló információt eljuttathassuk Önnek.

Kérjük, töltsse ki a Brother Warranty Registration (Brother garancia regisztráció) űrlapot, vagy a termék regisztrációjának legegyszerűbb és leghatékonyabb módját választva, regisztráljon on-line az alábbi weboldalon:

<http://www.brother.com/registration/>

Gyakran feltett kérdések (FAQ)

A Brother Solutions Center valamennyi nyomtatással kapcsolatos kérdésére és problémájára választ illetve megoldást kínál. Innen letöltheti a legújabb meghajtó- és segédprogramokat, elolvashatja a "Gyakran feltett kérdések"-re (FAQ) adott válaszokat és a hibaelhárítási javaslatokat, valamint megtudhatja, hogyan használhatja a leghatékonyabb módon a Brother termékeket.

<http://solutions.brother.com>

A Brother illesztőprogramok frissítései is letölthetők innen.

Ügyfélszolgálat

A <http://www.brother.com> weboldalon keresse meg a helyi Brother iroda kapcsolattartási adatait.

Szervizközpontok

Az európai szervizközpontok címét a helyi Brother irodától tudhatja meg. Az európai irodák címe és telefonszáma a <http://www.brother.com> weboldalon, a megfelelő ország kiválasztásával érhető el.

Internet címek

A Brother globális weboldala: <http://www.brother.com>

A "Gyakran feltett kérdések" (FAQ), terméktámogatási és műszaki kérdések, valamint meghajtóprogram-frissítések és segédprogramok az alábbi weboldalon találhatóak:
<http://solutions.brother.com>

Fontos információ: Szabályozás

LAN csatlakozással kapcsolatos figyelmeztetés

Csak olyan LAN csatlakozásra csatlakoztassa ezt a terméket, melyen nem léphet fel túlfeszültség.

B

A

A termék regisztrálása B-1, B-3
 Alhálózati maszk 2-2
 APIPA 1-4, 7-8, A-3
 ARP A-3
 Átjáró 2-3

B

BINARY_P1 A-1
 BOOTP 1-4, A-2
 BRAdmin Light 6-3
 BRAdmin Professional 2-3, 2-5, 4-2
 Brother egyenrangú hálózat szoftver 3-5
 Brother LPR Port 3-5, 3-7
 Brother NetBIOS Port Monitor 4-1, 4-4
 Brother Solutions Center 2-3, 6-3

D

DHCP 1-4, A-1
 DNS ügyfél 1-4
 Domén ... 2-6, 3-4, 3-6, 4-1, 4-2, 4-3, 5-2, 8-7
 DOS 4-1

E

Egyenrangú hálózat 1-2, 8-7

G

Gyári beállítások 7-7

H

Hálózati helyek 4-1
 Hálózati nyomtatás 3-1, 4-1
 Hálózaton megosztott nyomtatás 1-3
 HTTP 1-5, 2-6
 Hyper Text Transfer Protocol 2-6

I

IIS A-5
 Interneten keresztül történő nyomtatás ... 5-1
 IP cím 2-1
 IPP 1-5, 5-1, 8-8

J

Jelszó 3-1, 4-1, 5-1

L

LED (Nyomtatószerver) 8-2
 LED (Vezérlőpult) 7-7, 7-8
 LPR/LPD 1-4

M

Mac OS 9 6-1
 Mac OS X 6-1
 Macintosh nyomtatás 6-1
 mDNS 1-5
 Munkacsoport 4-1, 4-2

N

NetBIOS 8-7
 NetBIOS egyenrangú hálózati nyomtatás 4-1
 NetBIOS/IP 1-4
 Nyomtatóbeállítások oldal 7-6
 Nyomtatószerver beállítások 2-5

P

PCL_P1 A-1
 Ping 8-2, 8-5
 Port9100 1-5
 Protokoll 1-4

R

RARP 1-4, A-2
 RFC 1001 2-2, A-1
 Router 2-3

S

Server Message Block 4-1
 Simple Network Configuration 6-1, 8-1
 SMB 4-1
 SMTP ügyfél 1-5
 SNMP 1-5
 Specifikációk A-6
 Szervizközpontok (Európa és egyéb országok) B-3
 Szervizközpontok (USA/Kanada) B-2

SzolgáltatásA-1

T

TCP/IP 1-4
TCP/IP nyomtatás 3-1
TELNET 1-5, 4-3, A-4
TEXT_P1A-1

V

Védjegyek i
Vezérlőpult 7-1

W

Web böngésző4-3, 6-3
web böngésző 2-6
Web BRAdminA-5
Web szerver 1-5
Windows 2000 3-1, 4-1, 5-1, 8-8
Windows 95/98/Me4-1, 8-7
Windows 95/98/Me nyomtatás 3-5
Windows NT 4.0 nyomtatás 3-3
Windows XP 3-1, 4-1, 5-1, 8-8
Windows® 2000/XP nyomtatás 3-1