



Server de imprimantă Ethernet on-board multiprotocol

Ghid de Utilizare în Rețea

HL-5250DN
HL-5270DN

Vă rugăm să citiți acest manual cu atenție înainte de a utiliza imprimanta. Puteți tipări sau vedea oricând acest manual de pe CD-ROM-ul livrat împreună cu imprimanta. Vă rugăm să păstrați CD-ROM-ul într-un loc sigur pentru a-l putea consulta rapid și cu ușurință de fiecare dată.

Brother Solutions Center
(<http://solutions.brother.com>) rezolvă toate problemele dvs. legate de imprimare. Descărcați ultimele drivere și utilitare pentru imprimantele Brother, citiți Răspunsuri la Întrebări Frecvente (FAQs) și aflați soluții speciale de imprimare.

Definiții ale mesajelor de avertizare, atenție și observații

Am utilizat următoarea pictogramă în cuprinsul acestui Ghid de Utilizare:



Observațiile vă spun cum să răspundeți la o situație care poate surveni sau vă indică cum decurge funcționarea precum și alte caracteristici.

Mărci comerciale

Brother și sigla Brother sunt mărci comerciale înregistrate și BRAdmin Professional este o marcă comercială a Brother Industries, Ltd.

UNIX este o marcă comercială înregistrată a The Open Group.

Apple, Macintosh și LaserWriter sunt mărci comerciale înregistrate ale Apple Computer, Inc.

HP, Hewlett-Packard, Jetdirect and PCL sunt mărci comerciale înregistrate ale Hewlett-Packard Company.

Microsoft, Windows și Windows NT sunt mărci comerciale înregistrate ale Microsoft Corporation.

PostScript este o marcă comercială a Adobe Systems Incorporated.

Toți ceilalți termeni, nume de marcă și de produs menționate în acest Ghid de Utilizare sunt mărci comerciale înregistrate sau mărci comerciale ale companiilor respective.

Înștiințare privind redactarea și publicarea manualului

Acest manual a fost redactat și publicat sub supravegherea Brother Industries Ltd., cuprinzând descrieri și specificații de ultimă oră ale produsului.

Producătorul își rezervă dreptul de a modifica cuprinsul acestui manual și specificațiile acestui produs fără înștiințare prealabilă.

Brother își rezervă dreptul de a modifica fără înștiințare prealabilă specificațiile și materialele cuprinse în prezenta și nu va fi răspunzător pentru nici o pagubă (inclusiv indirectă) provocată de creditul acordat materialelor prezentate, incluzând, fără a se limita la acestea, erorile tipografice și alte erori aferente publicării.

©2005 Brother Industries Ltd.

Windows® XP în acest document înseamnă Windows® XP Professional, Windows® XP Professional x64 Edition și Windows® XP Home Edition. Vizitați situl Brother Solutions Center (<http://solutions.brother.com>) pentru mai multe informații despre asistența pentru Windows® XP Professional x64 Edition.

Observație importantă: Pentru asistență tehnică și de utilizare, trebuie să sunați în țara de unde ați cumpărat aparatul. Apelurile trebuie efectuate **din țara** respectivă.

în SUA: 1-800-276-7746

în Canada: 1-877-BROTHER

Pentru Europa Vizitați <http://www.brother.com> pentru informații privind contactarea reprezentanțelor locale Brother.

Dacă aveți comentarii sau sugestii, vă rugăm să ne scrieți la:

în Europa European Technical Services
1 Tame Street
Audenshaw
Manchester, M34 5JE
UK

în SUA: Printer Customer Support
Brother International Corporation
15 Musick
Irvine, CA 92618

în Canada: Brother International Corporation (Canada), Ltd.
- Marketing Dept.
1, rue Hôtel de Ville
Dollard-des-Ormeaux, PQ, Canada H9B 3H6

Sistemul de fax la cerere Brother (numai pentru SUA)

Brother a instalat un sistem de fax la cerere ușor de utilizat care oferă răspunsuri pe loc la chestiuni tehnice obișnuite și informații despre toate produsele noastre. Acest serviciu este disponibil 24 de ore pe zi, 7 zile din 7. Puteți utiliza sistemul pentru a primi informațiile la orice fax.

Sunați la numărul de mai jos și urmați instrucțiunile înregistrate pentru a primi un fax despre cum să utilizați acest sistem și un sumar al chestiunilor despre care puteți primi informații.

Numai în SUA: 1-800-521-2846

Amplasarea centrelor de service (SUA)

Pentru a afla amplasarea unui centru de service Brother autorizat, sunați la 1-800-284-4357.

Amplasarea centrelor de service (Canada)

Pentru a afla amplasarea unui centru de service Brother autorizat, sunați la 1-877-BROTHER

Adrese de internet

Situl web general Brother [http:// www.brother.com](http://www.brother.com)

Pentru Răspunsuri la întrebări frecvente (FAQs), Asistență Produs și Chestiuni Tehnice, și Actualizări
Drivere și Utilitare: <http://solutions.brother.com>

(Numai în SUA) Pentru accesorii & produse Brother: [http:// www.brothermall.com](http://www.brothermall.com)

Cuprins

1 **Introducere 1-1**

Prezentare generală	1-1
Tipuri de conectare în rețea:.....	1-2
Exemplu de conectare în rețea.....	1-2
Imprimare Peer-to-Peer utilizând TCP/IP	1-2
Imprimare Network shared	1-3
Protocoale	1-4
Protocoale și funcții TCP/IP	1-4
DHCP/BOOTP/RARP.....	1-4
APIPA.....	1-4
Client DNS.....	1-4
NetBIOS/IP	1-4
LPR/LPD	1-4
Port9100.....	1-5
client SMTP	1-5
IPP.....	1-5
mDNS.....	1-5
TELNET.....	1-5
SNMP	1-5
Web server (HTTP)	1-5

2 **Configurarea imprimantei de rețea 2-1**

Prezentare generală	2-1
Adrese IP, măști de subrețea (subnet masks) și pasarele (gateways).....	2-1
Adresa IP.....	2-1
Cum este adresa IP atribuită serverului dvs. de imprimantă:	2-2
Mască de subrețea	2-2
Gateway (pasarelă) (și ruter).....	2-3
Configurarea adresei IP și a măștii de subrețea.....	2-3
Utilizarea aplicațieiBRAdmin Professional pentru configurarea imprimantei de rețea (numai pentru Windows®).....	2-3
Aplicația utilitară BRAdmin Professional	2-3
Configurarea imprimantei cu ajutorul aplicației utilitare BRAdmin Professional	2-3
Utilizarea panoului de comandă pentru a configura aparatul pentru rețea. (pentru HL-5270DN)	2-4
Utilizarea altor metode de configurare a imprimantei de rețea.....	2-4
Modificarea setărilor serverului de imprimantă	2-5
Utilizarea aplicațieiBRAdmin Professional pentru modificarea setărilor serverului de imprimantă (numai pentru Windows®).....	2-5
Utilizarea panoului de comandă pentru a modifica setările serverului de imprimantă (pentru HL-5270DN)	2-5
Utilizarea HTTP (navigators de internet) pentru modificarea setărilor serverului de imprimantă. .	2-6

3 **Imprimare în rețea în Windows®: Imprimare de bază Peer-to-Peer utilizând TCP/IP 3-1**

Prezentare generală	3-1
Pentru utilizatorii de Windows® 2000/XP	3-1

Configurarea portului standard TCP/IP	3-1
Driverul de imprimantă nu e încă instalat	3-1
Driverul de imprimantă deja instalat	3-2
Pentru utilizatorii de Windows NT® 4.0	3-3
Instalarea protocolului TCP/IP	3-3
Instalarea softului Brother Peer-to-Peer	3-3
Asocierea la imprimantă	3-4
Adăugarea unui al doilea Port Brother LPR	3-5
Pentru utilizatorii de Windows® 95/98/Me	3-5
Instalarea softului Brother Peer-to-Peer	3-5
Asocierea la imprimantă	3-6
Adăugarea unui al doilea Port Brother LPR	3-7
Alte surse de informație	3-7

4

Imprimare în rețea în Windows®: Imprimare NetBIOS Peer-to-Peer

4-1

Prezentare generală	4-1
Configurarea serverului de imprimantă pentru Windows® 95/98/Me, Windows® 2000/XP și Windows NT® 4.0	4-1
Configurarea serverului de imprimantă	4-1
Schimbarea numelui de Grup de lucru/Domeniu cu ajutorul aplicației utilitare BRAdmin Professional.	4-2
Schimbarea Numelui Grupului de Lucru/Domeniului utilizând un navigator de internet.....	4-3
Schimbarea Numelui Grupului de lucru/Domeniului utilizând TELNET	4-3
Instalarea Dispozitivului Brother de Monitorizare a Portului NetBIOS	4-4
Asocierea la imprimantă	4-5
Windows® 95/98/Me	4-5
Windows NT® 4.0 / Windows® 2000/XP	4-5
Adăugarea unui al doilea port de imprimantă NetBIOS.....	4-6
Windows® 95/98/Me	4-6
Windows NT® 4.0 / Windows® 2000/XP	4-6
Alte surse de informație	4-7

5

Imprimare prin Internet în Windows®

5-1

Prezentare generală	5-1
Imprimare prin protocolul IPP în Windows® 2000/XP	5-1
Precizarea unui URL diferit.....	5-3
Alte surse de informare.....	5-3

6

Imprimare în rețea în Macintosh®

6-1

Prezentare generală	6-1
Imprimarea în Macintosh® utilizând posibilitățile Simple Network Configuration ale Mac OS® X	6-1
Cum să selectați driverul de imprimantă (Mac OS® X 10.2.4 sau mai avansat).....	6-1
Modificarea setărilor serverului de imprimantă	6-3
Utilizarea unui navigator de internet pentru a modifica setările serverului de imprimantă.	6-3
Utilizarea aplicației utilitare BRAdmin Light (pentru Mac OS® X 10.2.4 sau mai avansat).....	6-3
Utilizarea panoului de comandă pentru a modifica setările serverului de imprimantă (pentru HL-5270DN).....	6-4
Alte surse de informare.....	6-4

7 Configurare folosind Panoul de Comandă7-1

Prezentare generală	7-1
Modificarea setărilor serverului de imprimantă cu ajutorul meniului REȚEA din panoul de comandă (pentru HL-5270DN)	7-2
Meniul REȚEA din panoul de comandă și setările implicite din fabrică.....	7-2
TCP/IP	7-3
NETBIOS/IP	7-6
ethernet	7-6
Imprimarea Paginii cu Setările Imprimantei.....	7-6
Imprimarea Paginii cu Setările Imprimantei.....	7-6
Revenirea la setările de rețea implicite din fabrică	7-7
Dezactivarea protocolului APIPA.....	7-8

8 Depanare8-1

Prezentare generală	8-1
Probleme generale	8-1
CD-ROM-ul este inserat, dar nu pornește automat.	8-1
Cum să readuceți serverul de imprimantă Brother la setările din fabrică	8-1
Probleme de instalare.....	8-1
Serverul de imprimantă Brother nu poate fi găsit în timpul instalării softului de imprimare în rețea sau de driverul de imprimantă al imprimantei Brother în Windows®.	8-1
Serverul de imprimantă Brother nu poate fi găsit folosind posibilitățile Simple Network Configuration ale Mac OS® X.....	8-1
Probleme de imprimare	8-5
Activitatea de imprimare nu este efectuată.	8-5
Eroare în timpul imprimării.....	8-6
Depanarea problemelor specifice protocoalelor	8-7
Depanarea problemelor de imprimare Peer-to-Peer (LPR) în Windows® 95/98/Me și Windows NT® 4.0.....	8-7
Depanarea problemelor de imprimare Peer-to-Peer (NetBIOS) în Windows® 95/98/Me și Windows NT® 4.0.....	8-7
Depanarea imprimării prin protocolul IPP în Windows® 2000/XP	8-8
Utilizarea unui număr de Port diferit de 631.	8-8
Opțiunea Informații Suplimentare în Windows® 2000 nu funcționează.	8-8
Depanarea problemelor folosind navigatorul de internet.....	8-8

A Anexa AA-1

Utilizarea serviciilor.....	A-1
Alte modalități de configurare a adresei IP (pentru utilizatori avansați și administratori).....	A-1
Utilizarea DHCP pentru configurarea adresei IP	A-1
Utilizarea BOOTP pentru configurarea adresei IP.....	A-2
Utilizarea RARP pentru configurarea adresei IP	A-2
Utilizarea APIPA pentru configurarea adresei IP.....	A-3
Utilizarea ARP pentru configurarea adresei IP.....	A-3
Pentru sistemele Windows®	A-3
Sistemele UNIX®/Linux.....	A-4
Utilizarea consolei TELNET pentru configurarea adresei IP	A-4
Utilizarea softului Brother pentru servere Web BAdmin pentru IIS* pentru configurarea adresei IP	A-5
Specificațiile serverului de imprimantă	A-6

B	Anexa B	B-1
	Numere de telefon Brother (pentru SUA și Canada)	B-1
	Înregistrarea produsului	B-1
	Răspunsuri la întrebări frecvente (FAQs)	B-1
	Serviciu clienți	B-1
	Ghidul centrelor de service (numai pentru SUA)	B-2
	Amplasarea centrelor de service (numai pentru Canada)	B-2
	Sistemul de fax la cerere Brother (numai pentru SUA)	B-2
	Numere de telefon Brother (pentru Europa și alte țări)	B-3
	Înregistrarea produsului	B-3
	Răspunsuri la întrebări frecvente (FAQ's)	B-3
	Serviciu clienți	B-3
	Amplasarea centrelor de service	B-3
	Informație importantă: Reglementări	B-4
	Precauții privind conexiunea LAN	B-4
I	Index	I-1

Prezentare generală

Serverul de imprimantă Brother permite partajarea imprimantei Brother într-o rețea Ethernet de 10/100 Mb și permite utilizarea imprimantei în cazul versiunilor de Windows® 95/98/Me, Windows NT® 4.0, Windows® 2000/XP care acceptă protocoalele TCP/IP și versiunile de Macintosh care acceptă TCP/IP.

Pentru a utiliza imprimanta Brother în rețea, trebuie să configurați serverul de imprimantă și să setați computerul utilizat.

În acest capitol, veți învăța conceptele de bază legate de conectarea și protocoalele de rețea și în *Capitolul 2* veți găsi informații despre configurarea rețelei. De la Capitolul 3 la Capitolul 7 inclusiv este descris modul de configurare a serverului de imprimantă și a sistemului de operare după cum urmează:

Capitolul 3: Imprimare în rețea în Windows®: Imprimare de bază Peer-to-Peer utilizând TCP/IP

Capitolul 4: Imprimare în rețea în Windows®: Imprimare NetBIOS Peer-to-Peer

Capitolul 5: Imprimare prin Internet în Windows®

Capitolul 6: Imprimare în rețea în Macintosh®

Capitolul 7: Configurare folosind Panoul de Comandă

Tipuri de conectare în rețea:

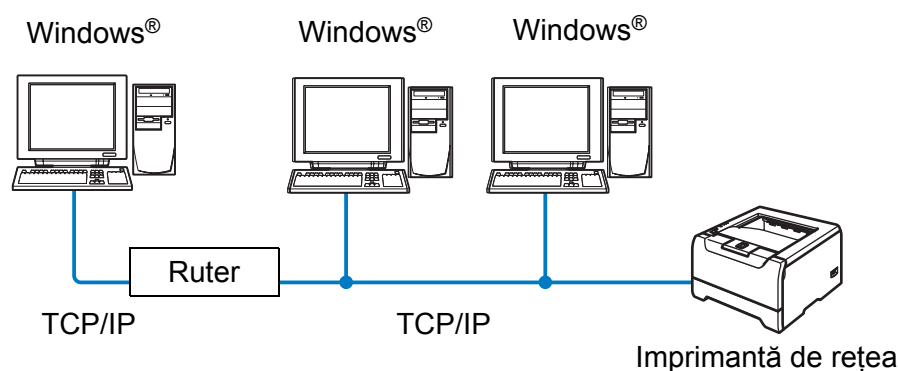
La modul general, sunt două tipuri de conectare în rețea: Mediile de lucru Peer-to-Peer (De la egal la egal) și Network Shared (Rețea partajată)

1

Exemplu de conectare în rețea

Imprimare Peer-to-Peer utilizând TCP/IP

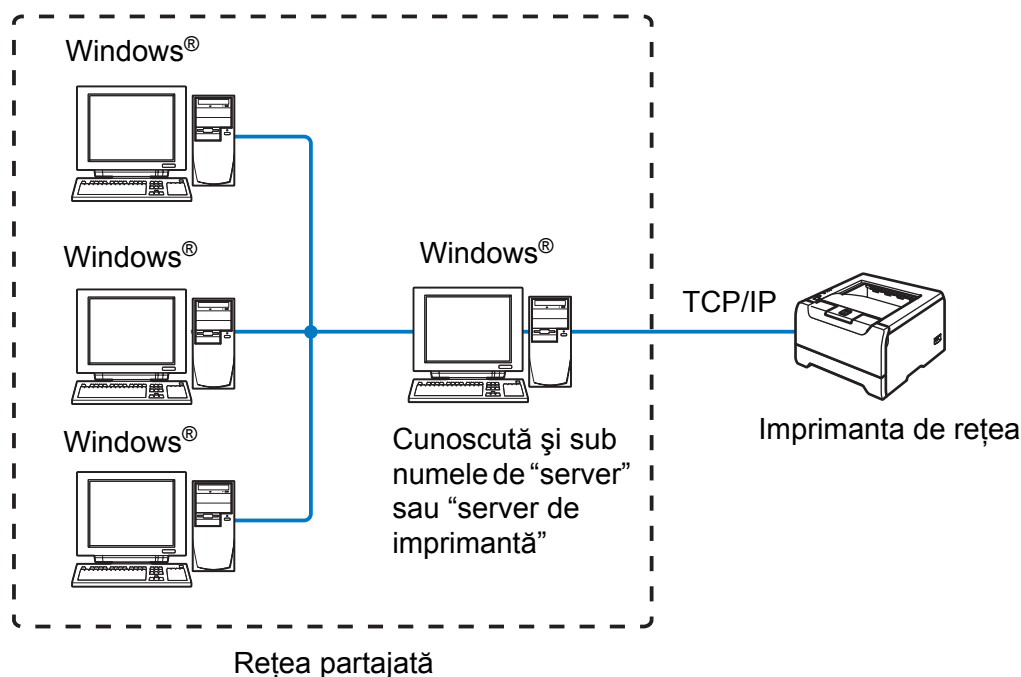
Într-un mediu de lucru Peer-to-Peer, fiecare computer trimite și primește în mod direct date către și de la imprimanta Brother.



- Într-o rețea mică de 2, 3 computere, recomandăm metoda de imprimare Peer-to-Peer, deoarece este mai ușor de configurat decât metoda de imprimare Network Shared descrisă la pagina următoare. Vezi *Imprimare Network shared* la pagina 1-3.
- Fiecare computer trebuie să utilizeze protocolul TCP/IP.
- Imprimanta Brother trebuie să aibă o configurare corespunzătoare a adresei IP.
- Dacă utilizați rutere, computerele pot accesa imprimanta Brother prin intermediul rutelor. (În acest caz, adresa Gateway trebuie să fie configurată și pentru computere și pentru imprimantă.)
- Imprimanta Brother poate comunica de asemenea cu sistemele de operare Macintosh®. (compatibile TCP/IP)

Imprimare Network shared

Într-un mediu de lucru cu rețea partajată, fiecare computer trimite și primește în mod direct date către și de la imprimanta Brother prin intermediul unui computer comandat de la centru. Acest tip de computer este numit adesea “server” sau “server de imprimantă”. Rolul acestuia este de a prelua activitățile de imprimare de la alte computere și de a controla apoi derularea acestora.



- În cazul unei rețele mai mari, recomandăm un mediu de lucru cu rețea partajată.
- “Serverul” sau “serverul de imprimantă” necesită configurarea protocolului de imprimantă TCP/IP.
- Fiecare computer trebuie să utilizeze protocolul TCP/IP.
- Imprimanta Brother trebuie să aibă o configurare corespunzătoare a adresei IP.
- Imprimanta Brother trebuie să aibă o configurare corespunzătoare a adresei IP exceptând cazul când imprimanta este partajată prin interfața paralelă sau USB de la server.
- Imprimanta Brother poate comunica de asemenea cu sistemele de operare Macintosh®. (compatibile TCP/IP)

Protocoloale

Protocoloale și funcții TCP/IP

1

Protocoloalele sunt seturi de reguli standardizate pentru transmiterea de date într-o rețea. Protocoloalele permit utilizatorului să accese resursele conectate la rețea.

Serverul de imprimantă utilizat pentru acest produs Brother acceptă protocolul TCP/IP (Protocol de Control al Transmisiei/Protocol Internet).

TCP/IP este cel mai popular set de protocole utilizat pentru comunicare de tip Internet sau E-mail. Acest protocol poate fi utilizat în aproape toate sistemele de operare cum ar fi Windows®, Macintosh® și Linux.

Următoarele protocole TCP/IP sunt disponibile pentru acest produs Brother.

DHCP/BOOTP/RARP

Prin utilizarea protocolelor DHCP/BOOTP/RARP, adresa IP poate fi configurată automat.



Notă

Pentru utilizarea protocolelor DHCP/BOOTP/RARP, contactați administratorul de rețea.

APIPA

Dacă nu atribuiți o adresă IP manual (utilizând softul BRAdmin) sau automat (utilizând un server DHCP/BOOTP/RARP), protocolul APIPA (Generare Automată a Adresei Private IP) va atribui automat o adresă IP din intervalul 169.254.1.0 - 169.254.254.255.

Client DNS

Imprimanta de server Brother acceptă funcția client DNS (Sistemul Domeniului de Nume). Această funcție permite imprimantei de server să comunice cu alte aparate utilizând numele său DNS.

NetBIOS/IP

NetBIOS, pe lângă funcția sa de bază de IP permite serverului de imprimantă Brother să apară într-o vecinătate de rețea Windows®

LPR/LPD

Protocoloale de imprimare utilizate în mod frecvent într-o rețea TCP/IP

Port9100

Alt protocol de imprimare utilizat în mod frecvent într-o rețea TCP/IP

client SMTP

Clientul SMTP (Protocol de Transmitere Simplă a Poștei) este utilizat pentru transmiterea de mesaje e-mail prin Internet sau Intranet.

IPP

IPP (Protocol de Imprimare prin Internet) Versiunea 1.0 permite imprimarea documentelor în mod direct de la orice imprimantă accesibilă prin intermediul internetului.

mDNS

mDNS permite serverului de imprimantă Brother să se autoconfigureze automat pentru a lucra într-o rețea configurată simplă pentru sistemul de operare Mac OS® X (Mac OS® X 10.2.4 sau mai avansat).

TELNET

Serverul de imprimantă Brother acceptă serverul TELNET pentru configurarea folosind linia de comandă.

SNMP

Protocolul SNMP (Protocol de Administrare Simplă a Rețelei) este utilizat pentru administrarea dispozitivelor conectate în rețea, inclusiv computere, imprimante și terminale într-o rețea TCP/IP.

Web server (HTTP)

Serverul de imprimantă Brother este echipat cu un server de web care permite monitorizarea stării sau schimbarea anumitor setări din configurația acestuia.



Notă

Recomandăm folosirea Microsoft Internet Explorer 6.0 (sau o versiune mai avansată) sau Netscape® 7.1 (sau o versiune mai avansată). Dacă utilizați un navigator de internet, asigurați-vă că acesta este compatibil cu HTTP 1.0 și HTTP 1.1.

Prezentare generală

Înainte de a utiliza imprimanta Brother într-un mediu de rețea, trebuie să configurați setările TCP/IP. În acest capitol, veți învăța etapele de bază ce trebuie parcurse pentru a imprima în rețea cu ajutorul protocolului TCP/IP.



Notă

Puteți configura setările TCP/IP ale imprimantei utilizând panoul de comandă al imprimantei (pentru HL-5270DN). Pentru mai multe informații, vezi *Configurare folosind Panoul de Comandă* în Capitolul 7

Vă recomandăm să utilizați aplicația de instalare automată din CD-ROM-ul livrat împreună cu imprimanta. Utilizând această aplicație, puteți să conectați ușor imprimanta la rețea și să instalați softul pentru rețea și driverul de imprimantă necesare pentru a completa configurarea rețelei. Lăsați-vă ghidat de instrucțiunile de pe ecran până când veți putea utiliza imprimanta de rețea Brother. Vă rugăm să urmați instrucțiunile din Ghidul de Instalare Rapidă.

Dacă doriți să configurați imprimanta fără să folosiți aplicația de instalare rapidă, vă rugăm să citiți acest capitol pentru a învăța cum să configurați setările TCP/IP. Apoi, în *Capitolul 3*, *Capitolul 4*, *Capitolul 5* și *Capitolul 6*, veți învăța cum să instalați softul pentru rețea și driverul de imprimantă în sistemul de operare care rulează pe computerul dvs.

Adrese IP, măști de subrețea (subnet masks) și pasarele (gateways)

Pentru a utiliza imprimanta într-un mediu de lucru în rețea TCP/IP, trebuie să configurați adresa IP și masca de subrețea. Adresa IP atribuită serverului de imprimantă trebuie să fie în aceeași rețea logică ca și computerele gazdă. Dacă nu este, trebuie să configurați corespunzător adresa măștii de subrețea și a pasarelei.

Adresa IP

O adresă IP este o serie de numere prin care se identifică fiecare computer conectat la o rețea. O adresă IP constă din 4 numere separate prin puncte. Fiecare număr se află în intervalul 0 - 255.

Exemplu: Într-o rețea mică, configurați adresa IP schimbând numărul final.

192.168.1.1, 192.168.1.2, 192.168.1.3

Cum este adresa IP atribuită serverului dvs. de imprimantă:

Dacă aveți un server DHCP/BOOTP/RARP în rețea (în general o rețea UNIX®/Linux sau Windows® 2000/XP) serverul de imprimantă va obține automat adresa IP de la serverul DHCP și își va înregistra numele la orice serviciu dinamic de atribuire de nume compatibil RFC 1001 și 1002.



Notă

Pentru rețele mai mici, serverul DHCP poate fi ruterul.

Pentru mai multe informații despre DHCP, BOOTP și RARP, vezi *Utilizarea DHCP pentru configurarea adresei IP* la pagina A-1, *Utilizarea BOOTP pentru configurarea adresei IP* la pagina A-2 și *Utilizarea RARP pentru configurarea adresei IP* la pagina A-2.

Dacă nu aveți un server DHCP/BOOTP/RARP, protocolul APIPA (Atribuirea Automată de Adresă Privată IP) va atribui automat o adresă IP din intervalul 169.254.1.0 - 169.254.254.255. Pentru mai multe informații despre APIPA, vezi *Utilizarea APIPA pentru configurarea adresei IP* la pagina A-3.

Dacă protocolul APIPA este dezactivat, adresa implicită a unui server de imprimantă Brother este 192.0.0.192. Oricum, puteți schimba cu ușurință acest număr de adresă IP pentru a corespunde adresei IP a rețelei dvs. Pentru informații privind schimbarea adresei IP, vezi *Configurarea adresei IP și a măștii de subrețea* la pagina 2-3

Mască de subrețea

Măștile de subrețea restricționează comunicarea în rețea.

Exemplu: PC1 poate comunica cu PC2

Adresa IP a lui PC1:192.168.1.2
Masca de subrețea:255.255.255.0

Adresa IP a lui PC2:192.168.1.3
Masca de subrețea:255.255.255.0



Notă

0 indică faptul că nu există nici o limitare de comunicare în această parte a adresei.

În exemplul de mai sus, putem comunica cu oricine are o adresă IP care începe cu 192.168.1.X

Gateway (pasarelă) (și ruter)

Gateway sau pasarela este un punct din rețea care servește ca intrare către altă rețea și trimite datele transmise prin rețea la o destinație precisă. Ruterul știe unde să direcționeze datele care ajung la gateway. Dacă destinația este situată pe o rețea externă, ruterul transmite datele la rețeaua externă. Dacă rețeaua dvs. comunică cu alte rețele, s-ar putea să fie nevoie să configurați adresa IP pentru Gateway. Dacă nu cunoașteți adresa IP pentru Gateway, adresați-vă administratorului dvs. de rețea.

Configurarea adresei IP și a măștii de subrețea

Utilizarea aplicației BRAdmin Professional pentru configurarea imprimantei de rețea (numai pentru Windows®)

Aplicația utilitară BRAdmin Professional

Aplicația utilitară BRAdmin Professional este concepută pentru a permite administrarea imprimantelor Brother conectate în rețea într-un mediu TCP/IP.

Configurarea imprimantei cu ajutorul aplicației utilitare BRAdmin Professional



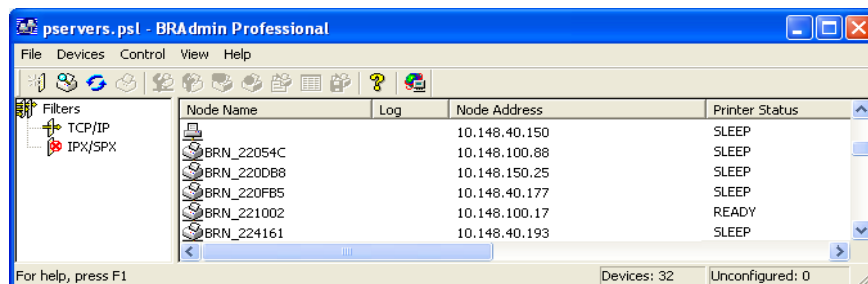
Notă

- Vă rugăm să folosiți versiunea aplicației utilitare BRAdmin Professional care v-a fost livrată pe CD-ROM-ul livrat împreună cu produsul Brother. Puteți de asemenea descărca ultima versiune a aplicației utilitare Brother BRAdmin Professional de la <http://solutions.brother.com>. Aplicația utilitară este disponibilă numai pentru utilizatorii de Windows®.
- Dacă utilizați un soft de firewall personal (de exemplu firewall-ul conexiunii de internet disponibil în Windows® XP), dezactivați-l. O dată ce sunteți siguri că puteți imprima, reporniți softul de Firewall personal.
- Nume de nod: Numele de nod apare în BRAdmin Professional. Numele de Nod implicit este "BRN_XXXXXX", unde ("XXXXXX" reprezintă ultimele 6 cifre ale adresei Ethernet).
- Parola implicită pentru serverul de imprimantă Brother este `access`.

1 Porniți aplicația utilitară BRAdmin Professional (din Windows® 95/98/Me, Windows NT® 4.0 și Windows® 2000/XP), făcând clic pe **Start / Programe / Brother Administrator Utilities / Brother BRAdmin Professional Utilities / BRAdmin Professional**.

2 Selectați **TCP/IP** în cadrul din stânga al ferestrei principale BRAdmin.

- 3** Selectați **Search Active Devices** din meniul **Devices**. BRAdmin Professional va căuta automat noi dispozitive.



Notă

- Dacă serverul de imprimantă este configurat cu setările din fabrică implicite fără să utilizeze un server DHCP/BOOTP/RARP, dispozitivul va apărea ca APIPA în ecranul aplicației utilitare BRAdmin Professional.
- Puteti afla numele de nod și adresa Ethernet (**Node Address** mai sus) listând Pagina cu Setările Imprimantei Vezi *Imprimarea Paginii cu Setările Imprimantei* la pagina 7-6

- 4** Faceți dublu-clic pe dispozitivul neconfigurat.
- 5** Introduceți **IP address**, **Subnet Mask** și **Gateway** (dacă este necesar) pentru serverul dvs. de imprimantă.
- 6** Clicați **OK**.
- 7** Dacă adresa IP este programată corect, veți vedea serverul de imprimantă Brother în lista de dispozitive.

Utilizarea panoului de comandă pentru a configura aparatul pentru rețea. (pentru HL-5270DN)

Puteți configura imprimanta de rețea cu ajutorul meniului **Network** din panoul de comandă. Vezi *Configurare folosind Panoul de Comandă* la pagina 7-1.

Utilizarea altor metode de configurare a imprimantei de rețea

Puteți configura imprimanta de rețea folosind alte metode. Vezi *Alte modalități de configurare a adresei IP (pentru utilizatori avansați și administratori)* la pagina A-1.

Modificarea setărilor serverului de imprimantă

Utilizarea aplicației BRAdmin Professional pentru modificarea setărilor serverului de imprimantă (numai pentru Windows®)

2

- 1** Porniți aplicația utilitară BRAdmin Professional (din Windows® 95/98/Me, Windows NT® 4.0 și Windows® 2000/XP), făcând clic pe **Start / Programe / Brother Administrator Utilities / Brother BRAdmin Professional Utilities / BRAdmin Professional**.
- 2** Selectați **TCP/IP** în cadrul din stânga al ferestrei principale BRAdmin.
- 3** Selectați serverul de imprimantă pe care doriți să-l configurați, în cadrul din dreapta al ferestrei principale BRAdmin.
- 4** Selectați **Configure Print Server** din meniul **Control**.
- 5** Introduceți o parolă. Parola implicită este `access`.
- 6** Acum puteți modifica setările serverului de imprimantă.

Utilizarea panoului de comandă pentru a modifica setările serverului de imprimantă (pentru HL-5270DN)

Puteți configura și modifica setările serverului de imprimantă utilizând meniul REȚEA din panoul de comandă. Vezi *Configurare folosind Panoul de Comandă* la pagina 7-1.

Utilizarea HTTP (navigador de internet) pentru modificarea setărilor serverului de imprimantă

Un navigator de internet standard (recomandăm Microsoft Internet Explorer versiunea 6.0 (sau o versiune mai avansată), sau Netscape® versiunea 7.1 (sau o versiune mai avansată) poate fi utilizat pentru modificarea setărilor serverului de imprimantă utilizând protocolul HTTP (Hyper Text Transfer Protocol). Pentru a utiliza un navigator de internet, trebuie să aveți o adresă IP atribuită serverului de imprimantă.

- 1 Tastați `http://printer_ip_address/` în navigatorul dvs. (Unde `printer_ip_address` reprezintă adresa IP sau numele serverului de imprimantă.

De exemplu: `http://192.168.1.2/` (dacă adresa IP a imprimantei este 192.168.1.2.)



Notă

Dacă ați editat fișierul gazdă pe computerul dvs. sau dacă utilizați Domain Name System, puteți de asemenea introduce numele DNS al serverului de imprimantă. Pentru că serverul de imprimantă acceptă nume TCP/IP și NetBIOS, puteți de asemenea introduce numele NetBIOS al serverului de imprimantă. Numele NetBIOS poate fi văzut în pagina cu setările imprimantei. Numele NetBIOS atribuit este constituit din primele 15 caractere ale numelui de nod și din oficiu apare ca `BRN_XXXXXX` unde `XXXXXX` reprezintă ultimele 6 cifre ale adresei Ethernet.

- 2 Faceți clic pe **Network Configuration**.
- 3 Introduceți un utilizator și o parolă. Utilizatorul este `admin` și parola implicită este `access`.
- 4 Clicați **OK**.
- 5 Clicați **Configure TCP/IP**.
- 6 Acum puteți modifica setările serverului de imprimantă.

Imprimare în rețea în Windows®:

Imprimare de bază Peer-to-Peer utilizând TCP/IP

Prezentare generală

Dacă sunteți utilizator de Windows® și doriți să imprimați folosind protocolul TCP/IP într-un mediu de lucru Peer-to-Peer, vă rugăm să urmați instrucțiunile de la acest capitol. Acest capitol explică cum să instalați softul pentru rețea și driverul de imprimantă necesare pentru a putea imprima de la imprimanta de rețea.



Notă

- Trebuie să configurați adresa IP a imprimantei înainte de a continua parcurgerea acestui capitol. Dacă nu ați făcut încă acest lucru, vezi *Capitolul 2*: mai întâi.
- Verificați dacă computerul și serverul de imprimantă se află pe aceeași subrețea, sau dacă ruterul este configurat corespunzător pentru a permite transmiterea datelor între cele două aparate.
- Parola din oficiu pentru serverul de imprimantă Brother este `access`.

Pentru utilizatorii de Windows® 2000/XP

Din oficiu, sistemele Windows® 2000/XP instalează softul de imprimantă necesar pentru a putea imprima. Această secțiune descrie configurația cel mai frecvent utilizată, imprimarea standard prin portul TCP/IP. Utilizatorii de Windows® 2000/XP pot imprima de asemenea prin Internet folosind protocolul IPP. Pentru mai multe informații, vezi *Imprimare prin Internet în Windows®* la pagina 5-1.

Dacă driverul de imprimantă este instalat deja, săriți la *Driverul de imprimantă deja instalat* la pagina 3-2.

Configurarea portului standard TCP/IP

Driverul de imprimantă nu e încă instalat

- 1** Pentru Windows® XP: Mergeți la **Start** și selectați **Imprimante și Faxuri**.
Pentru Windows® 2000 Mergeți la **Start**, selectați **Setări** și apoi **Imprimante**.
- 2** Pentru Windows® XP: Faceți clic pe **Adăugare imprimantă** pentru a ajunge la **Expert Adăugare Imprimantă**.
Pentru Windows® 2000 Faceți clic pe pictograma **Adăugare Imprimantă** pentru a ajunge la **Expert Adăugare Imprimantă**.
- 3** Faceți clic pe **Următorul** când apare ecranul **Bun venit la Expert Adăugare Imprimantă**.
- 4** Selectați **Imprimantă locală** și deselectați opțiunea **Detectare și Instalare Automată Imprimantă Plug and Play**.
- 5** Clicați **Următorul**.

- 6** În acest moment trebuie să selectați portul corect de imprimare în rețea. Selectați **Creare port nou** apoi selectați **Port TCP/IP Standard** din fereastra de derulare.
- 7** Clicați **Următorul**.
- 8** **Expertul Adăugare Port Imprimantă Standard TCP/IP** apare în acest moment. Clicați **Următorul**.
- 9** Introduceți adresa IP, sau numele serverului de imprimantă pe care doriți să-l configurați. Expertul introduce în mod automat informațiile privitoare la numele Portului pentru dvs.
- 10** Clicați **Următorul**.
- 11** Windows® 2000/XP va contacta în acest moment imprimanta pe care ați specificat-o. Dacă nu ați indicat adresa IP sau numele corect veți primi un mesaj de eroare.
- 12** Faceți clic pe butonul **Finalizare** pentru a finaliza Expertul.
- 13** O dată ce ați configurat portul, trebuie să precizați ce driver de imprimantă doriți să utilizați. Selectați driverul adecvat din lista cu imprimantele acceptate. Dacă utilizați un driver livrat împreună cu imprimanta pe CD-ROM atunci selectați opțiunea **Inserare Disc** pentru a accesa CD-ROM-ul.
- 14** De exemplu, selectați dosarul "X:\Driver\PCL\WIN2K_XP\limba dvs." (unde X reprezintă litera corespunzătoare drive-ului). Clicați **Deschide**, și apoi **OK**. Selectați modelul dvs. de imprimantă, apoi faceți clic pe **Următorul**.
- 15** Precizați un nume și faceți clic pe butonul **Următorul**.
- 16** În acest moment precizați dacă doriți să partajați imprimanta, introduceți numele de partajare și clicați **Următorul**.
- 17** Continuați să parcurgeți Expertul și faceți clic pe butonul **Finalizare** când ați terminat.

Driverul de imprimantă deja instalat

Dacă driverul de imprimantă este deja instalat și doriți să-l configurați pentru imprimarea în rețea, parcurgeți pașii următori:

- 1** Selectați driverul de imprimantă pe care doriți să-l configurați.
- 2** Selectați **Fișier** și apoi **Proprietăți**.
- 3** Faceți clic pe tabul **Porturi** al driverului și clicați **Adăugare Port**.
- 4** Selectați portul pe care doriți să-l utilizați. În mod normal acest este **Port TCP/IP Standard**. Apoi faceți clic pe butonul **Port Nou....**
- 5** Se lansează **Expertul Port TCP/IP Standard**. Urmăriți pașii de la 8 la 12 de la *Driverul de imprimantă nu e încă instalat* la pagina 3-1.

Pentru utilizatorii de Windows NT® 4.0

Utilizatorii Windows NT® 4.0 pot trimite în rețea activități de imprimare cu ajutorul softului Brother Peer-to-Peer oferit pe CD-ROM-ul Brother livrat împreună cu imprimanta.

3

Instalarea protocolului TCP/IP

Dacă nu ați instalat protocolul TCP/IP în timpul instalării sistemului Windows NT® 4.0 (fie pentru stație de lucru, fie pentru server) parcurgeți pașii următori. Dacă ați instalat deja protocolul TCP/IP, treceți la secțiunea următoare, *Instalarea softului Brother Peer-to-Peer* la pagina 3-3.

- 1 Mergeți la **Start**, selectați **Setări** și apoi **Panou de comandă**.
- 2 Executați miniaplicația **Rețea** făcând dublu-clic pe pictograma **Rețea** și apoi clic pe tabul **Protocoale**.
- 3 Selectați **Adăugare**, și faceți dublu-clic pe **Protocol TCP/IP**.
- 4 Inserați discul(urile) corespunzător(oare), sau CD-ROM pentru a copia fișierele cerute.
- 5 Clicați **Închidere**. Sistemul Windows NT® 4.0 va analiza conexiunile protocolului și apoi veți vedea fereastra de dialog **Proprietăți TCP/IP**.
- 6 Configurați adresa IP a computerului gazdă, masca de subrețea și adresa de gateway în fereastra de dialog respectivă. Consultați administratorul de sistem pentru a afla aceste adrese.
- 7 Clicați **OK** pentru ieșire (stația de lucru sau serverul Windows NT® 4.0 vor trebui reinițializate).

Instalarea softului Brother Peer-to-Peer

- 1 Lansați programul de instalare de pe CD-ROM conform instrucțiunilor din Ghid de instalare rapidă al imprimantei.
- 2 Selectați modelul și limba dorită, Apoi faceți clic pe **Instalați Alte Drive-uri sau Utilități**.
- 3 Selectați programul de instalare **Network Print Software**.
- 4 Clicați **Next** ca răspuns la mesajul Bun Venit.
- 5 Citiți cu atenție contractul de licență. Apoi urmați instrucțiunile de pe ecran.
- 6 Selectați butonul **Brother Peer-to-Peer Print (LPR)**.
- 7 Selectați directorul dorit pentru a instala fișierele **Brother Peer-to-Peer Print (LPR)** și faceți clic pe **Next**. Programul de instalare va crea directorul pentru dvs. dacă acesta nu există deja pe disc.
- 8 Introduceți numele Portului pe care doriți să-l utilizați și faceți clic pe **OK**. Numele implicit al portului este BLP1. Indiferent ce nume alegeți, acesta trebuie să fie unic și TREBUIE să înceapă cu BLP.

- 9** În acest moment trebuie să introduceți adresa IP a serverului de imprimantă și numele serverului de imprimantă. Dacă ați editat fișierul gazdă pe computerul dvs. sau dacă utilizați Domain Name System, puteți de asemenea introduce numele DNS al serverului de imprimantă. Pentru că serverul de imprimantă acceptă nume TCP/IP și NetBIOS, puteți de asemenea introduce numele NetBIOS al serverului de imprimantă. Numele NetBIOS poate fi văzut în pagina cu setările imprimantei. Numele NetBIOS atribuit este constituit din primele 15 caractere ale numelui de nod și din oficiu apare ca BRN_XXXXXX unde XXXXXX reprezintă ultimele 6 cifre ale adresei Ethernet.



Notă

- Numele de nod și numele NetBIOS sunt imprimate pe Pagina cu Setările Imprimantei. Pentru a afla cum să listați Pagina cu Setările Imprimantei, vezi *Imprimarea Paginii cu Setările Imprimantei* la pagina 7-6.
- Dacă căutați aparatul cu ajutorul funcției de căutare de la pasul 8 de mai sus, dezactivați Firewall-ul personal, dacă utilizați așa ceva. O dată ce sunteți siguri că puteți imprima, reporniți softul de Firewall personal.

- 10** Faceți clic pe butonul **Finish**. Reinițializați computerul când vi se cere acest lucru.

Asocierea la imprimantă

În acest punct trebuie să adăugați o imprimantă pe propriul dvs. sistem Windows® utilizând procedura Windows® standard de configurare a imprimantei.

- 1** Pentru aceasta, mergeți la **Start**, selectați **Setări** și apoi **Imprimante**.
- 2** Faceți dublu-clic pe pictograma **Adăugare Imprimantă** pentru a ajunge la **Expertul Adăugare Imprimantă**.
- 3** Selectați **Computerul Meu** (nu Imprimantă de Rețea) și clicați **Următorul**.
- 4** Selectați Portul Brother LPR (numele portului pe care l-ați atribuit la pasul 7 de la secțiunea "Instalarea Softului Brother Peer-to-Peer" din acest capitol) și clicați **Următorul**.
- 5** Selectați modelul dorit de imprimantă. Dacă modelul corect nu este afișat, faceți clic pe opțiunea **Inserare Disc** și inserați CD-ROM-ul livrat împreună cu imprimanta.
- 6** Dacă driverul există deja, selectați **Mentține Driver Existent** (dacă nu există, acest pas va fi sărit), apoi faceți clic pe **Următorul**.
- 7** Dacă doriți, schimbați numele imprimantei apoi faceți clic pe **Următorul**.
- 8** Dacă doriți, puteți partaja imprimanta (pentru ca alți utilizatori să aibă acces la ea) și selectați sistemele de operare pe care acești alți utilizatori le rulează. Clicați **Următorul**.
- 9** Selectați **Da** când sunteți întrebat **Doriți să imprimați o pagină de probă?**. Faceți clic pe **Finalizare** pentru a termina instalarea. Acum puteți lista de la imprimantă ca și când ar fi o imprimantă locală.

Adăugarea unui al doilea Port Brother LPR

Nu este nevoie să executați din nou programul de instalare pentru a adăuga un nou port Brother LPR. Nu trebuie decât să mergeți la **Start**, să selectați **Setări** și apoi să deschideți fereastra **Imprimante**. Faceți clic pe pictograma imprimantei pe care doriți să o configurați, selectați **Fișier** din bara de meniuri, și apoi **Proprietăți**. Faceți clic pe tabul **Porturi** și apoi pe butonul **Adăugare Port**. În fereastra de dialog **Porturi Imprimantă** puneți în evidență **Brother LPR Port**. Faceți clic pe butonul **Port Nou** și introduceți numele portului. Numele implicit al portului este BLP1. Dacă ați utilizat deja acest nume, veți primi un mesaj de eroare dacă încercați să-l utilizați încă o dată; în acest caz folosiți BLP2, etc... O dată ce ați precizat numele portului, clickați **OK**. Veți vedea apoi fereastra de dialog **Setări Port**.

Instalați adresa IP a imprimantei la care doriți să imprimați și clickați **OK**. Apoi clickați **Închidere** în fereastra de dialog **Porturi Imprimantă**. Ar trebui în acest moment să vedeți portul pe care tocmai l-ați creat în fereastra de setări **Imprimare la următoarele porturi** a driverului de imprimantă.

Pentru utilizatorii de Windows® 95/98/Me

Utilizatorii de Windows® 95/98/Me pot trimite în rețea activități de imprimare cu ajutorul softului Brother Peer-to-Peer oferit pe CD-ROM-ul Brother livrat împreună cu imprimanta.

Instalarea softului Brother Peer-to-Peer



Notă

Dacă ați instalat deja driverul folosind programul de instalare de pe CD-ROM-ul imprimantei și ați selectat "Imprimantă de Rețea Brother Peer-to-Peer" în timpul instalării nu mai trebuie să instalați softul Brother Network Print încă o dată.

- 1 Lansați programul de instalare de pe CD-ROM conform instrucțiunilor din Ghid de instalare rapidă.
- 2 Selectați modelul și limba dorite. Apoi faceți clic pe **Instalați Alte Drive sau Utilități**.
- 3 Selectați programul de instalare **Network Print Software**
- 4 Clickați **Next** ca răspuns la mesajul Bun Venit.
- 5 Citiți cu atenție contractul de licență. Apoi urmați instrucțiunile de pe ecran.
- 6 Selectați butonul **Brother Peer-to-Peer Print (LPR)**.
- 7 Selectați directorul dorit pentru a instala fișierele **Brother Peer-to-Peer Print (LPR)** și faceți clic pe **Next**. Programul de instalare va crea directorul pentru dvs. dacă acesta nu există deja pe disc.
- 8 Introduceți **Port name** pe care doriți să-l utilizați și faceți clic pe **OK**. Numele implicit al portului este BLP1. Indiferent ce nume alegeți, acesta trebuie să fie unic și TREBUIE să înceapă cu BLP.

- 9** În acest moment trebuie să introduceți adresa IP a serverului de imprimantă și numele serverului de imprimantă. Dacă ați editat fișierul gazdă pe computerul dvs. sau dacă utilizați Domain Name System, puteți de asemenea introduce numele DNS al serverului de imprimantă. Pentru că serverul de imprimantă acceptă nume TCP/IP și NetBIOS, puteți de asemenea introduce numele NetBIOS al serverului de imprimantă. Numele NetBIOS poate fi văzut în pagina cu setările imprimantei. Numele NetBIOS atribuit este constituit din primele 15 caractere ale numelui de nod și din oficiu apare ca BRN_XXXXXX unde XXXXXX reprezintă ultimele 6 cifre ale adresei Ethernet.



Notă

- Numele de nod și numele NetBIOS sunt imprimate pe Pagina cu Setările Imprimantei. Pentru a afla cum să listați Pagina cu Setările Imprimantei, vezi *Imprimarea Paginii cu Setările Imprimantei* la pagina 7-6.
- Dacă căutați aparatul cu ajutorul funcției de căutare de la pasul 8 de mai sus, dezactivați Firewall-ul personal, dacă utilizați așa ceva. O dată ce sunteți siguri că puteți imprima, reporniți softul de Firewall personal.

- 10** Faceți clic pe butonul **Finish** . Reinițializați computerul când vi se cere acest lucru.

Asocierea la imprimantă

În acest punct trebuie să adăugați o imprimantă pe propriul dvs. sistem Windows® utilizând procedura Windows® standard de configurare a imprimantei.

- 1** Pentru aceasta, mergeți la **Start**, selectați **Setări** și apoi **Imprimante**.
- 2** Faceți clic pe **Adăugare Imprimantă** pentru a începe instalarea imprimantei.
- 3** Faceți clic pe **Următorul** când apare fereastra **Expert Adăugare Imprimantă**.
- 4** Selectați **Imprimantă Locală** când sunteți întrebat cum sunt imprimantele conectate la computerul dvs., apoi clickați **Următorul**.
- 5** Selectați driverul corect. Clickați **Următorul** după ce terminați.
- 6** Dacă ați selectat un driver de imprimantă care este deja utilizat, aveți opțiunea de a menține driverul existent (recomandat) sau de a-l înlocui. Selectați opțiunea dorită și clickați **Următorul**.
- 7** Selectați portul Brother LPR (numele portului pe care l-ați atribuit la pasul 7 de la *Instalarea softului Brother Peer-to-Peer* la pagina 3-5) și clickați **Următorul**.
- 8** Introduceți ce nume doriți pentru imprimanta Brother și clickați **Următorul**. De exemplu, o puteți numi "Imprimantă Brother în Rețea".
- 9** Windows® vă întreabă dacă doriți să imprimați o pagină de probă, selectați **Da** și apoi selectați **Finalizare**. În acest moment ați terminat instalarea softului Peer-to-Peer Print (LPR).

Adăugarea unui al doilea Port Brother LPR

Nu este nevoie să executați din nou programul de instalare pentru a adăuga un nou port Brother LPR. Nu trebuie decât să mergeți la **Start**, să selectați **Setări** și apoi să deschideți fereastra **Imprimante**. Faceți clic pe pictograma imprimantei pe care doriți să o configurați, selectați **Fișier** din bara de meniuri, și apoi **Proprietăți**. Faceți clic pe tabul **Detalii** și apoi pe butonul **Adăugare Port**. În fereastra de dialog **Adăugare Port**, selectați butonul **Altele** și apoi puneți în evidență **Brother LPR port**. Faceți clic pe **OK** și introduceți numele portului. Numele implicit al portului este BLP1. Dacă ați utilizat deja acest nume, veți primi un mesaj de eroare dacă încercați să-l utilizați încă o dată; în acest caz folosiți BLP2, etc... O dată ce ați precizat numele portului, clickați **OK**. Veți vedea apoi fereastra de dialog **Proprietăți Port**.

Instalați adresa IP a imprimantei la care doriți să imprimați și clickați **OK**. Ar trebui în acest moment să vedeți portul pe care tocmai l-ați creat în fereastra de setări **Imprimare la următorul port** a driverului de imprimantă.

Alte surse de informație

Vezi *Capitolul 2* al acestui Ghid al Utilizatorului pentru a afla cum se configurează adresa IP a imprimantei.

Imprimare în rețea în Windows®: Imprimare NetBIOS Peer-to-Peer

Prezentare generală

Serverul de imprimantă Brother acceptă SMB (Server Message Block). Aceasta înseamnă că, întocmai ca și Computerele obișnuite care rulează Windows®, imprimantele Brother pot apărea în rețeaua dvs. Principalul avantaj al imprimării în NetBIOS este acela că permite imprimarea din aplicații mai vechi DOS care rulează pe computere conectate la rețelele Microsoft®.



Notă

- Trebuie să configurați adresa IP a imprimantei înainte de a continua parcurgerea acestui capitol. Vezi *Capitolul 2* pentru mai multe informații.
- Parola implicită pentru serverul de imprimantă Brother este `access`.
- Numele de domeniu implicit al serverului de imprimantă este `WORKGROUP`, pentru a-l schimba folosiți navigatorul de internet sau aplicația BRAdmin.

Configurarea serverului de imprimantă pentru Windows® 95/98/Me, Windows® 2000/XP și Windows NT® 4.0

Configurarea serverului de imprimantă

Pentru ca această funcție să meargă, trebuie să schimbați numele de domeniu sau numele de grup de lucru astfel încât să corespundă cu cel al rețelei dvs. După ce faceți acest lucru, serverul de imprimantă va apărea automat în vecinătatea dvs. de rețea și îi veți putea trimite documente de imprimat fără a fi nevoie să instalați alte softuri. Totuși, în anumite situații puteți primi de la sistemele dvs. Windows® 95/98/Me/2000/XP și Windows NT® 4.0 mesaje de eroare de tip "Imprimantă ocupată" atunci când mai mult de o singură persoană încearcă să acceseze imprimanta. În această situație Brother vine cu softul "Brother NetBIOS Port Monitor" care permite utilizatorilor să continue să deruleze activități de imprimare cât timp imprimanta este ocupată, în pană sau fără hârtie. Dispozitivul de monitorizare a portului va menține activitățile de imprimare în așteptare până când imprimanta este din nou disponibilă.

La instalarea Windows® 95/98/Me sunteți întrebat din ce grup de lucru faceți parte. Numele de grup de lucru implicit pentru Windows® 95/98/Me este `WORKGROUP`, dar îl puteți schimba în orice nume doriți. O dată cu Windows NT® 4.0, Microsoft a introdus conceptul de "Domenii". Un domeniu oferă o administrare centralizată pe când pentru grupul de lucru există o administrare distribuită a securității sistemului. Serverului de imprimantă nu-i pasă dacă rețeaua e constituită dintr-un grup de lucru sau un domeniu, singurul lucru care trebuie precizat este numele grupului de lucru sau al domeniului. Serverul de imprimantă Brother are un nume implicit de grup de lucru/domeniu: `WORKGROUP`. Dacă trebuie să schimbați numele, puteți configura serverul de imprimantă Brother să recunoască acest lucru. Există trei modalități. (Dacă nu știți exact numele grupului de lucru sau al domeniului, consultați tabul de identificare al miniaplicației de rețea).

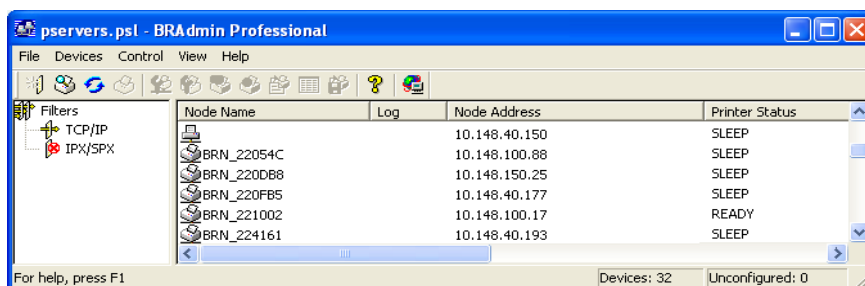
Schimbarea numelui de Grup de lucru/Domeniu cu ajutorul aplicației utilitare BRAdmin Professional.



Notă

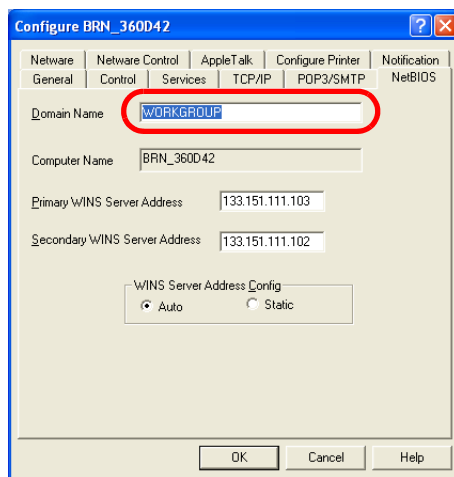
- Serverul de imprimantă trebuie să aibă o adresă IP valabilă, la fel și computerul dvs.; adresa IP poate fi configurată cu ajutorul aplicației utilitare BRAdmin Professional. Vezi *Utilizarea aplicației BRAdmin Professional pentru configurarea imprimantei de rețea (numai pentru Windows®)* la pagina 2-3.
- Vă rugăm să folosiți versiunea aplicației utilitare BRAdmin Professional care v-a fost oferită pe CD-ROM-ul livrat împreună cu produsul Brother. Puteți de asemenea descărca ultima versiune a aplicației utilitare Brother BRAdmin Professional de la <http://solutions.brother.com>. Aplicația utilitară este disponibilă numai pentru utilizatorii de Windows®.
- Parola din oficiu pentru serverul de imprimantă Brother este `access`.

- 1 Porniți aplicația utilitară BRAdmin Professional (din Windows® 95/98/Me, Windows NT® 4.0 și Windows® 2000/XP), făcând clic pe **Start / Programe / Brother Administrator Utilities / Brother BRAdmin Professional Utilities / BRAdmin Professional**.



- 2 Selectați **TCP/IP** în cadrul din stânga al ferestrei principale BRAdmin.
- 3 Selectați serverul de imprimantă pe care doriți să-l configurați, în cadrul din dreapta al ferestrei principale BRAdmin.
- 4 Selectați **Configure Print Server** din meniul **Control**.
- 5 Introduceți o parolă. Parola din oficiu este `access`.

6 Selectați tabul **NetBIOS**. Introduceți un nume de grup de lucru/domeniu.



4

Notă

Din cauza modului de lucru al rețelelor Microsoft®, pot trece câteva minute până când serverul de imprimantă apare în vecinătatea de rețea. Veți vedea de asemenea că, pot trece câteva minute până când serverul de imprimantă dispăre din vecinătatea de rețea chiar dacă imprimanta este oprită. Aceasta este o caracteristică a rețelilor Microsoft® bazate pe grup de lucru și domeniu.

Schimbarea Numei Grupului de Lucru/Domeniului utilizând un navigator de internet.

Puteți utiliza un navigator WWW standard pentru a schimba numele NetBIOS. Pentru aceasta, conectați-vă la serverul de imprimantă utilizând adresa IP a acestuia și apoi selectați opțiunea **Configurare NetBIOS** din ecranul **Network Configuration**, apoi inserați numele grupului dvs. de lucru/domeniului dvs. în căsuța de text **Domain Name**. Asigurați-vă că ați trimis schimbările online (faceți clic pe butonul **Submit**).

Schimbarea Numei Grupului de lucru/Domeniului utilizând TELNET

Dacă nu puteți utiliza aplicația utilitară BRAdmin Professional, puteți utiliza TELNET.

Când sunteți conectat la serverul de imprimantă, inserați parola implicită `access` ca răspuns la mesajul `#`. Tastați orice ca răspuns la solicitarea `Enter Username>`, apoi ajungeți la solicitarea `Local>`.

În acest punct introduceți comanda:

```
SET NETBIOS DOMAIN domainname
EXIT
```

Unde `domainname` reprezintă numele domeniului sau grupului de lucru în care vă aflați. Dacă nu sunteți siguri care este numele domeniului sau grupului de lucru, uitați-vă la tabul **Identificare** din miniaplicația de rețea Windows® 95/98/Me și Windows NT® 4.0.

Instalarea Dispozitivului Brother de Monitorizare a Portului NetBIOS

Dispozitivul Brother de Monitorizare a Portului NetBIOS impune instalarea protocoalelor de transmitere de date TCP/IP pe computerul dvs. care rulează sistemul de operare Windows® 95/98/Me/2000/XP și Windows NT® 4.0. Pentru a instala aceste protocoale, vezi documentația Windows®. Dacă utilizați protocolul TCP/IP, adresa IP corespunzătoare ar trebui definită atât pe serverul de imprimantă Brother cât și pe computerul client.



Notă

Dacă ați instalat deja driverul folosind programul de instalare de pe CD-ROM-ul imprimantei și ați selectat "Imprimantă de Rețea Brother Peer-to-Peer" în timpul instalării nu mai trebuie să instalați softul Brother Network Print încă o dată.

- 1** Lansați programul de instalare de pe CD-ROM conform instrucțiunilor din Ghid de instalare rapidă al imprimantei.
- 2** Selectați modelul și limba dorite. Apoi faceți clic pe **Instalați Alte Drive sau Utilități**.
- 3** Selectați programul de instalare **Network Print Software**.
- 4** Clicați **Next** ca răspuns la mesajul Bun Venit.
- 5** Citiți cu atenție contractul de licență. Apoi urmați instrucțiunile de pe ecran.
- 6** Selectați instalare **Brother Peer-to-Peer Print (NetBIOS)**.
- 7** Selectați directorul dorit pentru a instala fișierele Brother Network Direct Print și faceți clic pe **Next**.
- 8** Selectați numele portului pe care doriți să-l utilizați. Numele portului trebuie să înceapă cu "BNT". De exemplu BNT1. Indiferent ce nume alegeți, acesta trebuie să fie unic. Apoi clicați **OK**. Numele trebuie să fie unic pe PC-ul dvs., dar alte computere din rețea pot utiliza numele de port ales de dvs.
- 9** În acest moment trebuie să introduceți numele serverului și numele portului pentru serverul de imprimantă. Puteți utiliza butonul **Browse** pentru a căuta serverul de imprimantă, selecta numele domeniului/grupului de lucru, și apoi serverul este listat. Dacă serverul de imprimantă nu apare automat în lista de navigare, asigurați-vă că numele de domeniu este configurat corect. Altfel trebuie să introduceți numele manual. Numele trebuie să fie conform cu UNC (Universal Name Convention). De exemplu: \\NodeName\ServiceName.
Unde NumeNod este numele NetBIOS al serverului de imprimantă Brother (numele implicit este de obicei BRN_XXXXXX, unde XXXXXX reprezintă ultimele 6 cifre ale adresei Ethernet), iar ServiceName reprezintă numele de serviciu pentru NetBIOS al serverului de imprimantă. Din oficiu este BINARY_P1. De exemplu: \\BRN_310107\BINARY_P1



Notă

Puteți afla numele NetBIOS și numele de nod imprimând Pagina cu Setările Imprimantei. Vezi *Imprimarea Paginii cu Setările Imprimantei* la pagina 7-6.

10 Apoi apăsați **OK**.

11 Faceți clic pe butonul **Finish**. Trebuie să reporniți computerul înainte de a continua.

Asocierea la imprimantă

4

În acest moment trebuie să creați o imprimantă în sistemele Windows® 95/98/Me, Windows NT® 4.0 și Windows® 2000/XP utilizând procedura Windows® standard de configurare a imprimantei.

Windows® 95/98/Me

- 1** Pentru Windows® 2000 Mergeți la **Start**, selectați **Setări** și apoi **Imprimante**.
- 2** Faceți clic pe **Adăugare Imprimantă** pentru a începe instalarea imprimantei.
- 3** Faceți clic pe **Următorul** când apare fereastra **Expert Adăugare Imprimantă**.
- 4** Selectați **Imprimantă Locală** când sunteți întrebat cum este imprimanta conectată la computerul dvs., apoi apăsați **Următorul**.
- 5** Selectați driverul corect. Apăsați **Următorul** după ce terminați.
- 6** Dacă ați selectat un driver de imprimantă care este deja utilizat, aveți opțiunea de a menține driverul existent (recomandat) sau de a-l înlocui. Selectați opțiunea dorită și apăsați **Următorul**.
- 7** Selectați **Brother NetBIOS Port** (numele portului pe care l-ați atribuit la pasul 7 de la secțiunea "Instalarea Dispozitivului Brother de Monitorizare a Portului NetBIOS ") și apăsați **Următorul**.
- 8** Introduceți ce nume doriți pentru imprimanta Brother și apăsați **Următorul**. De exemplu, o puteți numi „Imprimantă Brother în Rețea”.
- 9** Windows® vă întreabă dacă doriți să imprimați o pagină de probă, selectați **Da** și apoi selectați **Finalizare**.

În acest moment puteți demara imprimarea. Dacă este necesar, puteți partaja imprimanta pe PC-ul dvs., astfel încât toate activitățile de imprimare să fie derulate prin acesta.

Windows NT® 4.0 / Windows® 2000/XP

- 1** Pentru Windows® XP: Mergeți la **Start** și selectați **Imprimante și Faxuri**.
Pentru Windows® 2000 Mergeți la **Start**, selectați **Setări** și apoi **Imprimante**.
- 2** Pentru Windows® XP: Selectați **Adăugare imprimantă** pentru a începe instalarea imprimantei.
Pentru Windows® 2000 și Windows NT® 4.0: Faceți dublu-clic pe **Adăugare Imprimantă** pentru a începe instalarea imprimantei.
- 3** Faceți clic pe **Următorul** când apare fereastra **Expert Adăugare Imprimantă**.
- 4** Selectați **Imprimantă locală** (Windows® 2000), **Imprimantă locală atașată la acest computer** (Windows® XP) sau **Computerul meu** (Windows NT® 4.0) când sunteți întrebat cum este imprimanta conectată la computer, pe urmă faceți clic pe **Următorul**.

- 5 Selectați **Brother NetBIOS Port** (numele portului pe care l-ați atribuit la pasul 7 de la secțiunea “Instalarea Dispozitivului Brother de Monitorizare a Portului NetBIOS”) și clickați **Următorul**.
- 6 Selectați driverul corect. Clickați **Următorul** după ce terminați.
- 7 Dacă ați selectat un driver de imprimantă care este deja utilizat, aveți opțiunea de a menține driverul existent (recomandat) sau de a-l înlocui. Selectați opțiunea dorită și clickați **Următorul**.
- 8 Introduceți ce nume doriți pentru imprimanta Brother și clickați **Următorul**. De exemplu, o puteți numi „Imprimantă Brother în Rețea”.
- 9 Selectați **Nepartajat** sau **Partajat** și **Nume Partajare** și clickați **Următorul**.
- 10 Windows® vă întreabă dacă doriți să imprimați o pagină de probă, selectați **Da** și apoi selectați **Finalizare**.

În acest moment puteți demara imprimarea. Dacă este necesar, puteți partaja imprimanta pe PC-ul dvs., astfel încât toate activitățile de imprimare să fie derulate prin acesta.

Adăugarea unui al doilea port de imprimantă NetBIOS

- 1 Nu este nevoie să executați din nou programul de instalare pentru a adăuga un nou port NetBIOS. Nu trebuie decât să mergeți la **Start**, să selectați **Setări**, și apoi să deschideți fereastra **Imprimante**. Faceți clic pe pictograma imprimantei pe care doriți să o configurați, selectați **Fișier** din bara de meniuri, și apoi **Proprietăți**.

Windows® 95/98/Me

- 2 Faceți clic pe tabul **Detalii** și apoi pe butonul **Adăugare Port**. În fereastra de dialog **Adăugare Port**, selectați butonul **Altele** și apoi puneți în evidență **Brother NetBIOS port**. Faceți clic pe **OK** și introduceți numele portului. Numele implicit al portului este BNT1. Dacă ați utilizat deja acest nume, veți primi un mesaj de eroare dacă încercați să-l utilizați încă o dată; în acest caz folosiți BNT2, etc... O dată ce ați precizat numele portului, clickați **OK**. Veți vedea apoi fereastra de dialog **Proprietăți Port**. Instalați serverul de imprimantă și numele portului pentru imprimanta la care doriți să imprimați și clickați **OK**. Ar trebui în acest moment să vedeți portul pe care tocmai l-ați creat în fereastra de setări **Imprimare la următorul port** a driverului de imprimantă.

Windows NT® 4.0 / Windows® 2000/XP

- 2 Faceți clic pe tabul **Porturi** și apoi pe butonul **Adăugare Port**. În fereastra de dialog **Adăugare Port**, puneți în evidență **Brother NetBIOS Port**. Faceți clic pe **Port Nou** și introduceți numele portului. Numele implicit al portului este BNT1. Dacă ați utilizat deja acest nume, veți primi un mesaj de eroare dacă încercați să-l utilizați încă o dată; în acest caz folosiți BNT2, etc... O dată ce ați precizat numele portului, clickați **OK**. Veți vedea apoi fereastra de dialog **Proprietăți Port**. Instalați serverul de imprimantă și numele portului pentru imprimanta la care doriți să imprimați și clickați **OK**. Ar trebui în acest moment să vedeți portul pe care tocmai l-ați creat în fereastra de setări **Imprimare la următorul port** a driverului de imprimantă.

Alte surse de informație

- 1** Vizitați situl <http://solutions.brother.com> pentru mai multe informații despre imprimarea în rețea.
- 2** Vezi *Capitolul 2* al acestui Ghid al Utilizatorului pentru a afla cum se configurează adresa IP a imprimantei.

Prezentare generală

Utilizatorii de Windows® 2000/XP pot imprima utilizând TCP/IP cu ajutorul softului Network Printing și a softului pentru utilizarea protocolului IPP incorporat în orice instalare de Windows® 2000/XP.



Notă

- Trebuie să configurați adresa IP a imprimantei înainte de a continua parcurgerea acestui capitol. Dacă nu ați făcut încă acest lucru, vezi *Capitolul 2*: mai întâi.
- Verificați dacă computerul și serverul de imprimantă se află pe aceeași subrețea, sau dacă ruterul este configurat corespunzător pentru a permite transmiterea datelor între cele două aparate.
- Parola implicită pentru serverul de imprimantă Brother este `access`.

Imprimare prin protocolul IPP în Windows® 2000/XP

Urmați instrucțiunile următoare dacă doriți să folosiți posibilitățile de imprimare IPP din Windows® 2000/XP.

- 1** Pentru Windows® 2000 Mergeți la **Start**, selectați **Setări** și apoi **Imprimante**.
Pentru Windows® XP Mergeți la **Start** și selectați **Imprimante și Faxuri**.
- 2** Pentru Windows® 2000 Faceți dublu-clic pe pictograma **Adăugare Imprimantă** pentru a ajunge la **Expertul Adăugare Imprimantă**.
Pentru Windows® XP Faceți clic pe **Adăugare imprimantă** pentru a ajunge la **Expert Adăugare Imprimantă**.
- 3** Faceți clic pe **Următorul** când apare ecranul **Bun venit la Expert Adăugare Imprimantă**.
- 4** Selectați **Imprimantă locală** sau **Imprimantă de rețea**. Pentru Windows® 2000 Asigurați-vă că ați selectat **Imprimantă de rețea**.
Pentru Windows® XP Asigurați-vă că ați selectat **O imprimantă de rețea, sau o imprimantă atașată la alt computer**.
- 5** Clicați **Următorul**.
- 6** Pentru Windows® 2000 Selectați **Conectare la o imprimantă pe Internet sau pe intranet** și apoi introduceți datele următoare în câmpul URL: `http://printer_ip_address:631/ipp` (Unde `printer_ip_address` reprezintă adresa IP sau numele serverului de imprimantă).

Pentru Windows® XP: Selectați **Conectare la o imprimantă pe Internet sau pe o rețea personală sau de birou** și apoi introduceți datele următoare în câmpul URL:

`http://printer_ip_address:631/ipp` (Unde `printer_ip_address` reprezintă adresa IP sau numele serverului de imprimantă).

**Notă**

Dacă ați editat fișierul gazdă pe computerul dvs. sau dacă utilizați Domain Name System, puteți de asemenea introduce numele DNS al serverului de imprimantă. Pentru că serverul de imprimantă susține nume TCP/IP și NetBIOS, puteți de asemenea introduce numele NetBIOS al serverului de imprimantă. Numele NetBIOS poate fi văzut în pagina cu setările imprimantei. Numele NetBIOS atribuit este constituit din primele 15 caractere ale numelui de nod și din oficiu apare ca BRN_xxxxxx unde xxxxxx reprezintă ultimele 6 cifre ale adresei Ethernet.

5

- 7** În momentul în care clicați **Următorul**, Windows® 2000/XP va face o conexiune cu URL-ul pe care l-ați precizat.

Dacă driverul de imprimantă a fost deja instalat:

Dacă driverul de imprimantă este deja instalat pe PC-ul dvs., Windows® 2000/XP va utiliza automat driverul respectiv. În acest caz, veți fi pur și simplu întrebat dacă doriți ca driverul să devină driverul implicit, după care Expertul de instalare a Driverului va fi finalizat. În acest moment puteți demara imprimarea.

Dacă driverul de imprimantă nu a fost instalat:

Unul din avantajele protocolului de imprimare IPP este acela că stabilește numele de model al imprimantei când comunicați cu ea. După efectuarea cu succes a comunicării modelul imprimantei este afișat automat. Aceasta înseamnă că nu trebuie să informați Windows® 2000 despre tipul de driver de imprimantă care trebuie folosit.

- 8** Clicați **OK**. Veți vedea ecranul de selectare a imprimantei în **Expert Adăugare Imprimantă**.
- 9** Dacă imprimanta nu este pe lista de imprimante acceptate, faceți clic pe butonul **Inserare Disc**. Vi se va cere să inserați discul cu driverul.
- 10** Faceți clic pe butonul **Navigare** și selectați CD-ROM-ul sau resursa partajată din rețea care conține driverul de imprimantă Brother corespunzător.
- 11** În acest moment precizați numele de model al imprimantei.
- 12** Dacă driverul de imprimantă instalat nu are un Certificat Digital va apărea un mesaj de avertizare. Faceți clic pe **Da** pentru a termina instalarea. **Expertul Adăugare Imprimantă** va fi finalizat.
- 13** Faceți clic pe butonul **Finalizare** și în acest moment imprimanta este configurată și gata de lucru. Pentru a testa conexiunea cu imprimanta, imprimați o pagină de probă.

Precizarea unui URL diferit

Rețineți că sunt mai multe intrări posibile pe care le puteți insera în câmpul URL.

`http://printer_ip_address:631/ipp`

Acesta este URL-ul implicit pe care vă recomandăm să-l utilizați. Rețineți că opțiunea **Informații Suplimentare** nu va afișa nici o dată despre imprimantă.

`http://printer_ip_address:631/ipp/port1`

Aceasta este pentru compatibilitate cu HP® Jetdirect®. Rețineți că opțiunea **Informații Suplimentare** nu va afișa nici o dată despre imprimantă.

`http://printer_ip_address:631/`

Dacă ați uitat adresa URL, puteți insera pur și simplu textul de mai sus și imprimanta va continua să primească și să proceseze date. Rețineți că opțiunea **Informații Suplimentare** nu va afișa nici o dată despre imprimantă.

Dacă utilizați numele de serviciu acceptate de serverul de imprimantă Brother, puteți utiliza următoarele adrese: (Rețineți totuși că opțiunea **Informații Suplimentare** nu va afișa nici o dată despre imprimantă).

`http://printer_ip_address:631/ brn_XXXXXX_p1`

`http://printer_ip_address:631/ binary_p1`

`http://printer_ip_address:631/ text_p1`

`http://printer_ip_address:631/`

Unde adresă_ip_imprimantă reprezintă adresa IP sau numele serverului de imprimantă.

Alte surse de informare

Vezi *Capitolul 2* al acestui Ghid al Utilizatorului pentru a afla cum se configurează adresa IP a imprimantei.

Prezentare generală

Acest capitol explică cum să imprimați în Macintosh® într-o rețea care utilizează posibilitățile Simple Network Configuration pe Mac OS® X 10.2.4 sau mai avansat. Pentru mai multe informații privind configurarea driverului laser într-o rețea pentru Mac OS® 9.1 până la 9.2, consultați Ghid de instalare rapidă livrat împreună cu imprimanta.

Pentru informații actualizate privind imprimarea în Macintosh® vizitați situl web Brother Solutions:
<http://solutions.brother.com>

Imprimarea în Macintosh® utilizând posibilitățile Simple Network Configuration ale Mac OS® X

O dată cu lansarea Mac OS® X 10.2, Apple® a introdus sistemul Simple Network Configuration care oferă multe posibilități.

Posibilitățile Simple Network Configuration în Mac OS® X permit crearea pe loc a unei rețele de computere și dispozitive inteligente prin interconectarea acestora. Dispozitivele inteligente se autoconfigurează automat pentru a fi compatibile cu rețeaua dvs.

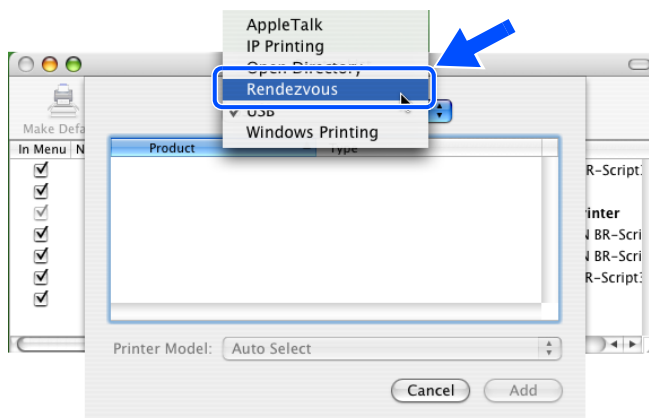
Nu trebuie să configurați manual nici o adresă IP și nici un șir de caractere pentru conectarea imprimantei la rețea deoarece imprimanta se configurează singură.

Rețineți că trebuie să rulați Mac OS® X 10.2.4 sau o versiune mai recentă.

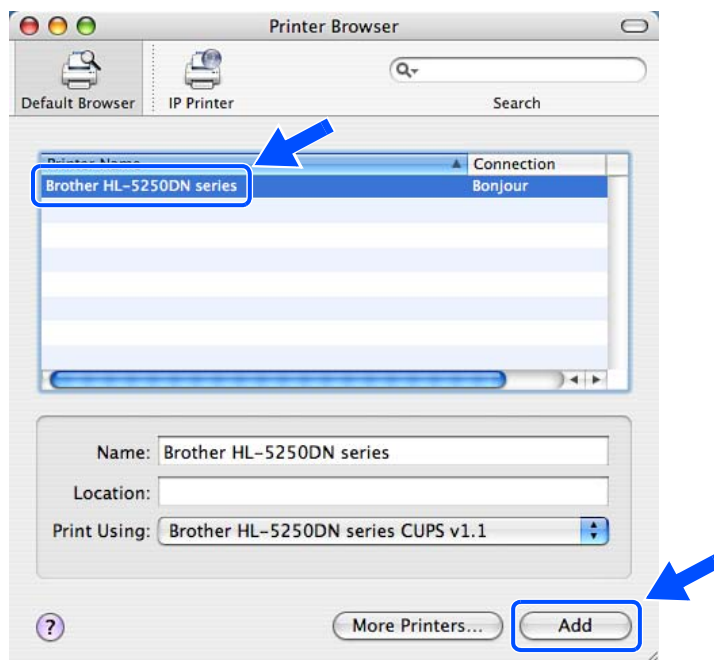
Cum să selectați driverul de imprimantă (Mac OS® X 10.2.4 sau mai avansat)

- 1** Porniți imprimanta.
- 2** Din meniul **Go**, selectați **Applications**.
- 3** Deschideți dosarul **Utilities**.
- 4** Faceți dublu-clic pe pictograma **Printer Setup Utility**. (Utilizatorii de Mac OS® X 10.2.x, faceți clic pe pictograma **Print Center**.)
- 5** Clicați **Add**.
(Pentru Mac OS® X 10.2.4 până la 10.3) săriți la Pasul 6.
(Pentru Mac OS® X 10.4) săriți la Pasul 7.

- 6** (Pentru Mac OS® X 10.2.4 până la 10.3).
Faceți următoarea selecție.



- 7** Selectați **Brother HL-XXXX series** (unde XXXX este modelul dvs.) apoi clickați **Add**.



- 8** Faceți clic pe imprimantă, apoi pe **Make Default** pentru a face imprimanta să devină imprimantă implicită. Imprimanta este gata de lucru.

Modificarea setărilor serverului de imprimantă

Utilizarea unui navigator de internet pentru a modifica setările serverului de imprimantă

În Macintosh®, cel mai simplu mod de a schimba parametrii imprimantei sau ai serverului de imprimantă este de a utiliza un navigator de internet.

Conectați-vă la imprimantă utilizând formatul: `http://ip_address` unde `ip_address` este adresa imprimantei.

Vezi *Utilizarea HTTP (navigator de internet) pentru modificarea setărilor serverului de imprimantă*. la pagina 2-6.

Utilizarea aplicației utilitare BRAdmin Light (pentru Mac OS® X 10.2.4 sau mai avansat)

Aplicația utilitară este o aplicație Java concepută pentru un mediu de lucru Mac OS X 10.2.4 sau mai avansat. BRAdmin Light vă permite să schimbați setările de rețea și să actualizați miniprogramele pe o imprimantă Brother cu rețeaua configurată.



Notă

- Vă rugăm să folosiți versiunea aplicației utilitare BRAdmin Light care v-a fost oferită pe CD-ROM-ul livrat împreună cu produsul Brother. Puteți de asemenea descărca ultima versiune a aplicației utilitare Brother BRAdmin Light de la <http://solutions.brother.com>. Aplicația utilitară este disponibilă numai pentru utilizatorii de Macintosh®.
- Nume de nod: Numele de nod apare în BRAdmin Light. Numele de Nod implicit este "BRN_XXXXXX", ("XXXXXX" reprezintă ultimele 6 cifre ale adresei Ethernet).
- Parola din oficiu pentru serverul de imprimantă Brother este `access`.

- 1** Lansați aplicația utilitară BRAdmin Light (în Mac OS® X 10.2.4 sau mai avansat), făcând dublu-clic pe pictograma **Macintosh HD** de pe suprafața de lucru și clic pe **Library / Printers / Brother / Utilities**. Apoi faceți dublu-clic pe fișierul **BRAdminLight.jar**.
- 2** Selectați serverul de imprimantă căruia doriți să-i modificați setările
- 3** Selectați **Configure Print Server** din meniul **Control**.
- 4** Introduceți o parolă. Parola din oficiu este `access`. Acum puteți modifica setările serverului de imprimantă.

Utilizarea panoului de comandă pentru a modifica setările serverului de imprimantă (pentru HL-5270DN)

Puteți configura și modifica setările serverului de imprimantă utilizând meniul REȚEA din panoul de comandă. Vezi *Configurare folosind Panoul de Comandă* la pagina 7-1.

6

Alte surse de informare

- 1** Vizitați situl <http://solutions.brother.com> pentru mai multe informații despre imprimarea în rețea.
- 2** Vezi *Capitolul 2* al acestui Ghid de Utilizare pentru a afla cum se configurează adresa IP a imprimantei.

Prezentare generală

Cu ajutorul panoului de comandă puteți face următoarele:

Să modificați setările serverului de imprimantă

Vezi *Modificarea setărilor serverului de imprimantă cu ajutorul meniului REȚEA din panoul de comandă (pentru HL-5270DN)* la pagina 7-2.

Să imprimați Pagina cu Setările Imprimantei

Pentru a afla cum să listați Pagina cu Setările Imprimantei, Vezi *Imprimarea Paginii cu Setările Imprimantei* la pagina 7-6.

Să reveniți la setările de rețea implicite din fabrică

Pentru a afla cum să reveniți la setările de rețea implicite din fabrică, Vezi *Revenirea la setările de rețea implicite din fabrică* la pagina 7-7

Să dezactivați protocolul APIPA

Pentru a afla cum să dezactivați protocolul APIPA, Vezi *Dezactivarea protocolului APIPA* la pagina 7-8.

Modificarea setărilor serverului de imprimantă cu ajutorul meniului REȚEA din panoul de comandă (pentru HL-5270DN)

Înainte de a utiliza imprimanta Brother într-un mediu de lucru în rețea, trebuie să configurați setările corecte TCP/IP. Pentru mai multe informații, vezi *Modificarea setărilor serverului de imprimantă* la pagina 2-5.

În această secțiune, veți învăța cum să configurați setările de rețea utilizând panoul de comandă situat în partea superioară a imprimantei.

Selecțiile din meniul **REȚEA** din panoul de comandă vă permit să configurați imprimanta Brother pentru lucrul în rețea. Apăsați oricare din butoanele din Meniu (+, -, **Set** sau **Back**), și apăsați butoanele + sau - pentru a vă deplasa înainte sau înapoi până când apare afișat **NETWORK**. Apăsați butonul **Set** pentru a intra în următorul nivel al meniului. Apăsați butonul + sau - pentru a selecta rubrica de meniu pe care doriți să o configurați.

Rețineți că imprimanta este livrată împreună cu aplicația utilitară BRAdmin Professional pentru Windows®, aplicația utilitară BRAdmin Light pentru Mac OS® X 10.2.4 sau mai avansat și protocolul HTTP (administrare prin internet) pentru Windows® și Macintosh®, care pot fi utilizate pentru a configura multe aspecte ale rețelei. Vezi *Modificarea setărilor serverului de imprimantă* la pagina 2-5 pentru Windows® și *Modificarea setărilor serverului de imprimantă* la pagina 6-3 pentru Macintosh®.

Meniul REȚEA din panoul de comandă și setările implicite din fabrică

Nivelul unu	Nivelul doi	Nivelul trei	Opțiuni 1	Setări din fabrică
REȚEA	TCP/IP	TCP/IP ACTIVAT	= PORNIT / OPRIT	=PORNIT
		ADRESA IP=	[000-255].[000-255].[000-255].[000-255]	[169].[254].[001-254].[000-255] ¹
		SUBNET MASK=	[000-255].[000-255].[000-255].[000-255]	255.255.0.0 ²
		GATEWAY=	[000-255].[000-255].[000-255].[000-255]	0.0.0.0
		IP BOOT ÎNCEARCĂ	=#	=3
		METODA IP	=AUTO, STATIC, RARP, BOOTP, DHCP	=AUTO
		APIPA	= PORNIT / OPRIT	=PORNIT
		IPV6	= PORNIT / OPRIT	=OPRIT
	NETBIOS/IP	= PORNIT / OPRIT	-	=PORNIT
	ETHERNET	=AUTO, 100BfullDUPLEX, 100BhalfDUPLEX, 10B fullDUPLEX, 10B halfDUPLEX	-	=AUTO
	RESET FABRICANT	-	-	-

1. Setarea din fabrică pentru ADRESA IP poate fi modificată cu ajutorul setărilor APIPA.
2. Setarea din fabrică pentru Masca de Subrețea poate fi modificată cu ajutorul setărilor APIPA.

TCP/IP

Acest meniu are 8 secțiuni: **TCP/IP ACTIVAT**, **ADRESA IP**, **SUBNET MASK**, **GATEWAY**, **IP BOOT ÎNCEARCĂ**, **METODA IP**, **APIPA** și **IPV6**.

■ TCP/IP ACTIVAT

Puteți activa și dezactiva protocolul TCP/IP.

■ ADRESA IP=

Acest câmp afișează adresa IP curentă a imprimantei. Dacă ați selectat **METODA IP** din meniul **STATIC**, inserați adresa IP pe care doriți să o atribuiți imprimantei (consultați administratorul de rețea în legătură cu adresa IP care trebuie utilizată). Dacă ați selectat altă metodă decât **STATIC**, imprimanta va încerca să își determine adresa IP cu ajutorul protocoalelor DHCP sau BOOTP. Adresa IP implicită a imprimantei va fi probabil incompatibilă cu schema de numărare a adresei IP a rețelei dvs. Vă recomandăm să contactați administratorul dvs. de rețea pentru a afla adresa IP a rețelei la care va fi conectat aparatul.

■ SUBNET MASK=

Acest câmp afișează masca curentă de subrețea utilizată de imprimantă. Dacă nu utilizați DHCP sau BOOTP pentru a afla masca de subrețea, inserați masca de subrețea dorită. Întrebați administratorul de rețea ce mască de subrețea trebuie utilizată.

■ GATEWAY=

Acest câmp afișează adresa de gateway sau de ruter utilizată de imprimantă. Dacă nu utilizați DHCP sau BOOTP pentru a afla adresa de gateway sau de ruter, inserați adresa pe care doriți să o atribuiți. Dacă nu aveți un gateway sau ruter, lăsați acest câmp necompletat. Consultați administratorul de rețea dacă nu sunteți sigur.

■ IP BOOT ÎNCEARCĂ

Acest câmp afișează de câte ori imprimanta încearcă să scaneze rețeaua pentru a obține adresa IP prin **METODA IP** fixată (vezi *metoda ip* la pagina 7-3). Setarea implicită este 3.

■ METODA IP

Acest câmp afișează metodele de obținere a adresei IP cu ajutorul protocoalelor TCP/IP.

• AUTO:

În acest mod, imprimanta va scana rețeaua pentru a găsi un server DHCP și dacă găsește un astfel de server, și serverul este configurat să aloce o adresă IP imprimantei, adresa IP furnizată de serverul DHCP va fi utilizată. Dacă nu este nici un server DHCP disponibil, imprimanta va căuta un server BOOTP. Dacă este un server BOOTP disponibil, și acesta este configurat corect, imprimanta va prelua adresa IP de la serverul BOOTP. Dacă nu este nici un server BOOTP disponibil, imprimanta va căuta un server RARP. Dacă nici serverul RARP nu răspunde, adresa IP va fi scanată utilizând facilitatea APIPA, vezi *Utilizarea APIPA pentru configurarea adresei IP* la pagina A-3. După pornirea inițială, pot trece câteva minute până ce imprimanta va scana rețeaua pentru a găsi un server.

• STATIC

În acest mod adresa IP trebuie atribuită manual. O dată inserată, adresa IP va rămâne fixată la locația respectivă.

- **RARP**

Adresa serverului de imprimantă Brother poate fi configurată utilizând facilitatea Reverse ARP (RARP) de pe computerul gazdă. Acest lucru se realizează prin editarea fișierului `/etc/ethers` (dacă acest fișier nu există, îl puteți crea) inserând date similare cu următoarele:

```
00:80:77:31:01:07    BRN_310107
```

Unde primul șir de caractere reprezintă adresa Ethernet a serverului de imprimantă și al doilea șir este numele serverului de imprimantă (numele trebuie să fie identic cu cel introdus în fișierul `/etc/hosts`)

Dacă daemonul `rarp` nu rulează deja, porniți-l (în funcție de sistem comanda poate fi `rarpd`, `rarpd -a`, `in.rarpd -a` sau altceva; tasteți `man rarpd` sau consultați documentația sistemului dvs. pentru mai multe informații). Pentru a verifica dacă daemonul `rarp` rulează pe un sistem Berkeley UNIX®, tasteți următoarea comandă:

```
ps -ax | grep -v grep | grep rarpd
```

Pentru sistemele bazate pe AT&T UNIX®, tasteți:

```
ps -ef | grep -v grep | grep rarpd
```

Serverul de imprimantă Brother va primi adresa IP de la daemonul `rarp` când este pusă în funcțiune.

- **BOOTP**

BOOTP este o alternativă la `rarp` care are avantajul că permite configurarea măștii de subrețea și a pasarelei (gateway). Pentru a putea utiliza BOOTP pentru configurarea adresei IP, asigurați-vă că BOOTP este instalat și rulează pe computerul dvs. gazdă (ar trebui să apară în fișierul `/etc/services` ca serviciu real; tasteți `man bootpd` sau consultați documentația sistemului pentru informații suplimentare). BOOTP este de obicei inițializat prin intermediul fișierului `/etc/inetd.conf`, așa că s-ar putea să fie nevoie să-l activați ștergând “#” din fața șirului de caractere `bootp` în fișierul respectiv. De exemplu, un șir de caractere `bootp` tipic în fișierul `/etc/inetd.conf` va fi:

```
#bootp dgram udp wait /usr/etc/bootpd bootpd -i
```



Notă

În funcție de sistem, acest șir de caractere se poate numi “bootps” în loc de “bootp”.

Pentru a activa BOOTP, utilizați pur și simplu un editor pentru a șterge caracterul “#” (dacă nu există nici un “#”, atunci BOOTP este deja activat). Apoi editați fișierul de configurare BOOTP (de obicei /etc/bootptab) și introduceți numele, tipul de rețea (1 pentru Ethernet), adresa Ethernet și adresa IP, masca de subrețea și gateway ale serverului de imprimantă. Din nefericire, formatul exact pentru a face acest lucru nu este standardizat, așa că va trebui să consultați documentația sistemului pentru a determina cum trebuie inserată această informație (multe sisteme UNIX[®] au de asemenea exemple de șabloane în fișierul bootptab care pot fi folosite ca referință). Printre exemplele de șiruri de caractere /etc/bootptab tipice se numără:

```
BRN_310107 1 00:80:77:31:01:07 192.189.207.3
```

și:

```
BRN_310107:ht=ethernet:ha=008077310107:\
ip=192.189.207.3:
```

Anumite implementări software pe host BOOTP nu vor răspunde la cererile BOOTP dacă nu ați inclus un nume de fișier pentru descărcare în fișierul de configurare; în acest caz, creați pur și simplu un fișier gol în host și specificați numele acestui fișier și calea de acces în fișierul de configurare.

La fel ca și cu rarp, serverul de imprimantă își va încărca adresa IP din serverul BOOTP când se pornește imprimanta.

- DHCP

Dynamic Host Configuration Protocol (DHCP) este unul din mecanismele automate de atribuire a adresei IP. Dacă aveți un server DHCP în rețea (în general o rețea UNIX[®], Windows[®] 2000/XP) serverul de imprimantă va obține automat adresa IP de la serverul DHCP și își va înregistra numele la orice serviciu dinamic de atribuire de nume compatibil RFC 1001 și 1002.



Notă

Dacă nu vreți să configurați serverul de imprimantă via DHCP, BOOTP sau RARP, trebuie să fixați **METODA IP** la **STATIC**, împiedicând astfel serverul de imprimantă să încerce obținerea adresei IP prin unul din aceste sisteme.

■ APIPA

Fixarea pe **PORIT** va determina serverul de imprimantă să aloce automat o adresă IP Link-Local din intervalul (169.254.1.0 - 169.254.254.255) dacă serverul de imprimantă nu poate obține o adresă IP prin **METODA IP** fixată (vezi *metoda ip* la pagina 7-3). Dacă selectați **OPRIT** înseamnă că adresa IP nu se schimbă când serverul de imprimantă nu poate obține o adresă IP prin **METODA IP** fixată.

Din oficiu, protocolul APIPA este activat. Dacă doriți să dezactivați protocolul APIPA, vezi *Dezactivarea protocolului APIPA* la pagina 7-8.

■ IPV6

Acest protocol este compatibil cu IPv6, protocolul de internet al generației viitoare. Dacă vreți să utilizați protocolul IPv6, vizitați <http://solutions.brother.com> pentru mai multe informații.

NETBIOS/IP

Puteți activa și dezactiva funcția NetBIOS pentru a obține adresa IP.

ETHERNET

Modul Ethernet link. **AUTO** permite serverului de imprimantă să opereze în mod 100BASE-TX full sau half duplex, sau 10BASE-T full sau half duplex prin autonegociere.

100BASE-TX Full Duplex (**100BfullDUPLEX**) sau Half Duplex (**100BhalfDUPLEX**) și 10BASE-T Full Duplex (**10B fullDUPLEX**) sau Half Duplex (**10B halfDUPLEX**) fixează modul link al serverului de imprimantă. Această modificare devine valabilă după reinițializarea serverului de imprimantă. Setarea din oficiu este **AUTO**.



Notă

Dacă setați incorect această valoare, s-ar putea să nu puteți comunica cu serverul de imprimantă.

Imprimarea Paginii cu Setările Imprimantei



Notă

Nume de nod: Numele de nod apare pe Pagina cu Setările Imprimantei. Numele de Nod din oficiu este "BRN_XXXXXX", unde ("XXXXXX" reprezintă ultimele 6 cifre ale adresei Ethernet).

Pagina cu Setările Imprimantei imprimă un raport care prezintă toate setările curente ale imprimantei, inclusiv setările de rețea ale serverului de imprimantă. Puteți lista Pagina cu Setările Imprimantei cu ajutorul panoului de comandă al imprimantei.

Imprimarea Paginii cu Setările Imprimantei

(Pentru HL-5250DN)

- 1 Asigurați-vă că capacul din față este închis și cordonul de alimentare este în priză.
- 2 Porniți imprimanta și așteptați până când aceasta este gata de lucru (Ready).
- 3 Apăsăți butonul **Go** de trei ori. Imprimanta va lista setările curente ale imprimantei.

(Pentru HL-5270DN)

- 1 Asigurați-vă că capacul din față este închis și cordonul de alimentare este în priză.
- 2 Porniți imprimanta și așteptați până când aceasta este gata de lucru (Ready).

- 3 Apăsați oricare din butoanele din Meniu (+, -, **Set** sau **Back**) pentru a face imprimanta să lucreze offline.
- 4 Apăsați + sau - până **INFORMATION** apare pe ecranul LCD.
- 5 Apăsați **Set**, și apoi apăsați **Set** din nou pentru a lista Pagina cu Setările Imprimantei.

Revenirea la setările de rețea implicite din fabrică

Dacă doriți să readuceți serverul de imprimantă la setările implicite din fabrică (resetând toate informațiile cum ar fi cele despre parolă și adresă IP), vă rugăm să parcurgeți pașii următori:

(Pentru HL-5250DN)

- 1 Opriți imprimanta.
- 2 Asigurați-vă că capacul din față este închis și cordonul de alimentare este în priză.
- 3 Țineți apăsat butonul **Go** în timp ce porniți imprimanta. Țineți apăsat butonul **Go** până când ledurile **Toner**, **Drum** și **Paper** se aprind. Eliberați butonul **Go**. Asigurați-vă că ledurile **Toner**, **Drum** și **Paper** sunt stinse.
- 4 Apăsați butonul **Go** de șase ori apoi eliberați-l. Asigurați-vă că toate ledurile sunt aprinse, ceea ce indică că serverul de imprimantă a revenit la setările implicite din fabrică.

(Pentru HL-5270DN)

- 1 Apăsați butonul + sau - pentru a selecta **NETWORK**. Apăsați **Set**.
- 2 Apăsați butonul + sau - pentru a selecta **FACTORY RESET**. Apăsați **Set**.
- 3 Apăsați **Set** încă o dată.



Notă

Puteți readuce serverul de imprimantă la setările implicite din fabrică utilizând utilitarul BRAdmin Professional pentru Windows®, și utilitarul BRAdmin Light pentru Macintosh® sau un navigator de internet. Pentru mai multe informații vezi *Modificarea setărilor serverului de imprimantă* la pagina 2-5 pentru Windows® și *Modificarea setărilor serverului de imprimantă* la pagina 6-3 pentru Macintosh®.

Dezactivarea protocolului APIPA

Dacă protocolul APIPA este activat, serverul de imprimantă va aloca automat o adresă IP Link-Local din intervalul (169.254.1.0 - 169.254.254.255) dacă serverul de imprimantă nu poate obține o adresă IP prin **METODA IP** fixată.

Din oficiu, protocolul APIPA este activat. Puteți dezactiva protocolul APIPA utilizând aplicația utilitară BRAdmin Profesional și un navigator de internet. Pentru mai multe informații, vezi *Modificarea setărilor serverului de imprimantă* la pagina 2-5.

Puteți de asemenea să dezactivați protocolul APIPA utilizând panoul de comandă din partea superioară a imprimantei. Vă rugăm să parcurgeți pașii următori:

(Pentru HL-5250DN)

Pentru HL-5250DN, serverul de imprimantă revine automat la setările implicite din fabrică când dezactivați protocolul APIPA.

- 1 Opriți imprimanta.
- 2 Asigurați-vă că capacul din față este închis și cordonul de alimentare este în priză.
- 3 Țineți apăsat butonul **Go** în timp ce porniți imprimanta. Țineți apăsat butonul **Go** până când ledurile **Toner**, **Drum** și **Paper** se aprind. Eliberați butonul **Go**. Asigurați-vă că ledurile **Toner**, **Drum** și **Paper** sunt stinse.
- 4 Apăsați butonul **Go** de șapte ori apoi eliberați-l. Asigurați-vă că toate ledurile sunt aprinse, ceea ce indică că serverul de imprimantă a revenit la setările implicite din fabrică.

(Pentru HL-5270DN)

- 1 Asigurați-vă că capacul din față este închis și cordonul de alimentare este în priză.
- 2 Porniți imprimanta și așteptați până când aceasta este gata de lucru (Ready).
- 3 Apăsați oricare din butoanele din Meniu (+, -, **Set** sau **Back**) pentru a face imprimanta să lucreze offline.
- 4 Apăsați + sau - până ce `network` apare pe ecranul LCD.
- 5 Apăsați **Set** pentru a ajunge la următorul nivel de meniu, apoi apăsați + sau - până când apare `APIPA`.
- 6 Apăsați **Set** pentru a ajunge la următorul nivel de meniu, apoi apăsați + sau - până când apare **OFF**. Protocolul APIPA a fost setat să fie dezactivat.



Notă

Pentru mai multe informații despre APIPA, vezi *Capitolul 1*: sau *Capitolul 2*, sau vizitați <http://solutions.brother.com>.

Prezentare generală

Acest capitol descrie procedurile pentru depanarea problemelor pe care le puteți avea cu serverul de imprimantă Brother; el este împărțit în secțiunile următoare:

- Probleme generale
- Probleme de instalare a softului pentru imprimarea în rețea
- Probleme de imprimare
- Depanarea problemelor specifice protocoalelor

Probleme generale

CD-ROM-ul este inserat, dar nu pornește automat.

Dacă computerul dvs. nu acceptă Autorun, meniul nu va porni automat după inserarea CD-ROM-ului. În acest caz, executați **Start.exe** în directorul rădăcină al CD-ROM-ului.

Cum să readuceți serverul de imprimantă Brother la setările din fabrică

Puteți readuce serverul de imprimantă la setările din fabrică (resetarea tuturor informațiilor, precum cele legate de parolă și adresa IP). Vezi *Revenirea la setările de rețea implicite din fabrică* la pagina 7-7.

Probleme de instalare

Serverul de imprimantă Brother nu poate fi găsit în timpul instalării softului de imprimare în rețea sau de driverul de imprimantă al imprimantei Brother în Windows®.

Serverul de imprimantă Brother nu poate fi găsit folosind posibilitățile Simple Network Configuration ale Mac OS® X.

Asigurați-vă că ați terminat configurarea adresei IP a serverului de imprimantă Brother conform *Capitolul 2* al acestui Ghid de Utilizare înainte de a instala softul de imprimare în rețea sau driverul de imprimantă. Verificați următoarele:

- 1 Asigurați-vă că imprimanta este pornită, online și gata de imprimare.

2 Verificați dacă este vreun led aprins. Serverele de imprimantă Brother au două leduri pe panoul din spate al aparatului. Ledul verde mai de sus arată stadiul Link/Activity (Legătură / Activitate) (Primate/Trimise) Ledul portocaliu de mai jos arată Viteza (Speed).

- Nu se aprinde: Dacă ledul de sus este stins, atunci serverul de imprimantă nu este conectat la rețea.
- Ledul de sus este verde. Ledul Link/Activity va fi verde dacă serverul de imprimantă este conectat la o rețea Ethernet.
- Ledul de jos este portocaliu. Ledul Speed va fi portocaliu dacă serverul de imprimantă este conectat la o rețea rapidă Ethernet 100BASE-TX.
- Ledul de jos este stins. Ledul Speed va fi stins dacă serverul de imprimantă este conectat la o rețea Ethernet 10BASE-T.

3 Imprimați Pagina cu Setările Imprimantei și verificați dacă setările precum adresa IP sunt corecte pentru rețeaua dvs. Problema poate fi rezultatul unei nepotriviri sau al unei duplicări a adresei IP. Verificați dacă adresa IP este corect încărcată în serverul de imprimantă. Și asigurați-vă că nici un alt nod din rețea nu are această adresă IP. Pentru a afla cum să listați Pagina cu Setările Imprimantei, vezi *Imprimarea Paginii cu Setările Imprimantei* la pagina 7-6.

4 Verificați dacă serverul de imprimantă Brother este în rețeaua dvs. în modul următor:

Pentru Windows®

Încercați să verificați conexiunea serverului de imprimantă cu utilitarul ping inserând în câmpul de comenzi al sistemului de operare gazdă comanda:

```
ping ipaddress
```

Unde `ipaddress` este adresa IP a serverului de imprimantă (rețineți că în anumite situații pot trece până la 2 minute până când serverul de imprimantă își încarcă adresa IP după configurarea acesteia).

Pentru Macintosh®

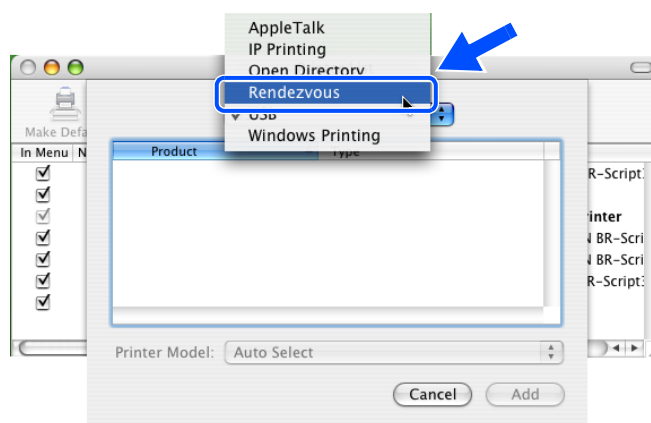
Pentru Mac OS® 9.1 până la 9.2

- (1) Din meniul **Apple**, deschideți **Chooser**.
- (2) Faceți clic pe pictograma **Brother Laser (IP)**, și asigurați-vă că numele serverului de imprimantă apare în cadrul din dreapta. Dacă apare, atunci conexiunea este bună. Dacă nu, săriți la pasul 5.

Pentru Mac OS® X 10.2.4 sau mai avansat.

- (1) Din meniul **Go**, selectați **Applications**.
- (2) Deschideți dosarul **Utilities**.
- (3) Faceți dublu-clic pe pictograma **Printer Setup Utility**.

- (4) Clicați **Add**.
(Pentru Mac OS® X 10.2.4 până la 10.3) săriți la Pasul 5.
(Pentru Mac OS® X 10. 4) săriți la Pasul 6.
- (5) (Pentru Mac OS® X 10.2.4 până la 10.3).
Faceți următoarea selecție.



- (6) Asigurați-vă că serverul dvs. de imprimantă apare. Dacă apare, atunci conexiunea este bună. Dacă nu, săriți la pasul 5.
- 5** Dacă ați încercat pașii 1 – 4 de mai sus și nu a mers, atunci readuceți serverul de imprimantă la setările din fabrică și încercați din nou cu configurarea inițială. Pentru a afla cum să reveniți la setările din fabrică, vezi *Revenirea la setările de rețea implicite din fabrică* la pagina 7-7.
- 6** (Pentru Windows®) Dacă instalarea a eșuat, Firewall-ul de pe computerul dvs. poate bloca conexiunea de rețea cu aparatul. În acest caz, va trebui să dezactivați Firewall-ul de pe computerul dvs. și să reinstalați driverele.

Utilizatorii de Windows XP SP2

- (1) Mergeți la **Start**, selectați **Setări** și apoi **Panou de comandă**.
- (2) Faceți dublu-clic pe **Firewall pentru Windows**.
- (3) Faceți clic pe tabul **Generalități**. Verificați dacă **Dezactivat (nerecomandat)** este selectat.
- (4) Clicați **OK**.

Utilizatorii de Windows® XP SP1

- (1) Găsiți tasta “Windows” pe tastatura dvs. Este vorba de tastele purtând sigla Windows.



- (2) Apăsați tasta “Windows” apoi tasta “E” pentru a deschide **Computerul Meu**.
- (3) În stânga, faceți clic pe **Locurile mele din rețea**, pe **Proprietăți**, apoi dublu-clic pe **Conexiune la Rețea Locală** și pe **Proprietăți**.
- (4) Faceți clic pe tabul **Avansat**. În **Firewall Conexiune Internet**, verificați că căsuța de lângă **Protecție computer...** este nebifată. Dacă căsuța este selectată, clickați în interiorul ei pentru a o debifa. Apoi clickați **OK**.
- (5) După ce ați dezactivat firewall-ul, încercați să reinstalați pachetul software Brother. Pentru instrucțiuni despre instalarea de pe CD-ROM, utilizați Ghidul de Instalare Rapidă livrat împreună cu aparatul.
- (6) Dacă instalarea a fost încheiată cu succes, înseamnă că firewall-ul de pe computerul dvs. împiedică conexiunea la rețea. În acest caz, va trebui să dezactivați Firewall-ul de pe computerul dvs. de câte ori instalați drivere de rețea.



Notă

După instalarea pachetului software Brother, activați din nou Firewall-ul. Pentru instrucțiuni despre reactivarea softului de Firewall, consultați Ghidul Utilizatorului sau contactați producătorul softului de Firewall.

Probleme de imprimare

Activitatea de imprimare nu este efectuată

Verificați statutul și configurarea serverului de imprimantă. Verificați următoarele:

- 1** Asigurați-vă că imprimanta este pornită, online și gata de imprimare.
- 2** Imprimați Pagina cu Setările Imprimantei și verificați dacă setările precum adresa IP sunt corecte pentru rețeaua dvs. Problema poate fi rezultatul unei nepotriviri sau al unei duplicări a adresei IP. Verificați dacă adresa IP este corect încărcată în serverul de imprimantă. Și asigurați-vă că nici un alt nod din rețea nu are această adresă IP.
- 3** Verificați dacă serverul de imprimantă Brother este în rețeaua dvs. în modul următor:

Pentru Windows®

- (1) Încercați să verificați conexiunea serverului de imprimantă cu utilitarul ping inserând în câmpul de comenzi al sistemului de operare gazdă comanda:

```
ping ipaddress
```

Unde `ipaddress` este adresa IP a serverului de imprimantă (rețineți că în anumite situații pot trece până la 2 minute până când serverul de imprimantă își încarcă adresa IP după configurarea acesteia).

- (2) Dacă primiți un răspuns pozitiv, consultați *Depanarea problemelor de imprimare Peer-to-Peer (LPR) în Windows® 95/98/Me și Windows NT® 4.0*, și *Depanarea imprimării prin protocolul IPP în Windows® 2000/XP*. Dacă nu, săriți la pasul 4.

Pentru Macintosh®

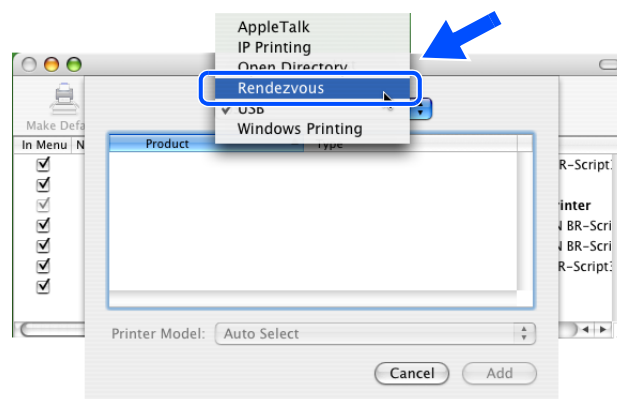
Pentru Mac OS® 9.1 până la 9.2

- (1) Din meniul **Apple**, deschideți **Chooser**.
- (2) Faceți clic pe pictograma **Brother Laser (IP)**, și asigurați-vă că numele serverului de imprimantă apare în cadrul din dreapta. Dacă apare, atunci conexiunea este bună. Dacă nu, săriți la pasul 4.

Pentru Mac OS® X 10.2.4 sau mai avansat.

- (1) Din meniul **Go**, selectați **Applications**.
- (2) Deschideți dosarul **Utilities**.
- (3) Faceți dublu-clic pe pictograma **Printer Setup Utility**.
- (4) Clicați **Add**.
(Pentru Mac OS® X 10.2.4 până la 10.3) săriți la Pasul 5.
(Pentru Mac OS® X 10. 4) săriți la Pasul 6.

- (5) (Pentru Mac OS® X 10.2.4 până la 10.3).
Faceți următoarea selecție.



- (6) Asigurați-vă că serverul dvs. de imprimantă apare. Dacă apare, atunci conexiunea este bună. Dacă nu, săriți la pasul 4.

- 4** Dacă ați încercat pașii 1 – 4 de mai sus și nu a mers, atunci readuceți serverul de imprimantă la setările din fabrică și încercați din nou cu configurarea inițială. Pentru a afla cum să reveniți la setările din fabrică, vezi *Revenirea la setările de rețea implicite din fabrică* la pagina 7-7.

Eroare în timpul imprimării

Dacă încercați să tipăriți în timp ce alți utilizatori imprimă cantități mari de date (ca de exemplu multe pagini sau culori de rezoluție înaltă), imprimanta nu poate accepta activitatea dvs. de imprimare până când activitatea în curs nu este terminată. Dacă timpul de așteptare al activității dvs. de imprimare depășește o anumită limită, apare o situație de depășire a timpului care produce mesajul de eroare. În astfel de situații, executați activitatea de imprimare încă o dată după terminarea celorlalte activități.

Depanarea problemelor specifice protocoalelor

Depanarea problemelor de imprimare Peer-to-Peer (LPR) în Windows® 95/98/Me și Windows NT® 4.0

8

Dacă aveți probleme cu imprimarea într-o rețea Peer-to-Peer (metoda LPR) în Windows® 95/98/Me, Windows NT® 4.0 sau o versiune mai recentă, verificați următoarele:

- 1 Asigurați-vă că driverul portului Brother LPR este instalat și configurat corect conform capitolelor referitoare la imprimarea Peer-to-Peer în Windows® 95/98/Me sau Windows NT® 4.0
- 2 Încercați să lansați **Byte Count** în zona **Configure port** a proprietăților driverului imprimantei.

Puteți constata că în timpul instalării softului BLP, ecranul care vă solicită un nume de port nu este afișat. Acest lucru se poate întâmpla pe anumite computere care rulează Windows® 95/98/Me și Windows NT® 4.0. Apăsăți tastele ALT și TAB pentru a le face să apară.

Depanarea problemelor de imprimare Peer-to-Peer (NetBIOS) în Windows® 95/98/Me și Windows NT® 4.0

Dacă aveți probleme cu imprimarea într-o rețea Peer-to-Peer (NetBIOS) în Windows® 95/98/Me, Windows NT® 4.0 sau o versiune mai recentă, verificați următoarele:

- 1 Asigurați-vă că driverul portului Brother NetBIOS este instalat și configurat corect conform capitolelor referitoare la imprimarea Peer-to-Peer (NetBIOS) în Windows® 95/98/Me sau Windows NT® 4.0. Puteți constata că în timpul instalării driverului de port, ecranul care vă solicită un nume de port nu este afișat. Acest lucru se poate întâmpla pe anumite computere care rulează Windows® 95/98/Me și Windows NT® 4.0. Apăsăți tastele ALT și TAB pentru a le face să apară.
- 2 Asigurați-vă că serverul de imprimantă este configurat să fie în același grup de lucru sau domeniu ca și restul computerelor. Pot trece câteva minute până când serverul de imprimantă apare în vecinătatea de rețea.

Depanarea imprimării prin protocolul IPP în Windows® 2000/XP

Utilizarea unui număr de Port diferit de 631.

Dacă utilizați Portul 631 pentru imprimarea IPP, puteți constata că firewall-ul nu lasă datele de imprimare să treacă. În acest caz, utilizați un număr de port diferit (port 80), sau configurați Firewall-ul astfel încât să permită trecerea datelor prin portul 631.

Pentru a transmite o activitate de imprimare cu ajutorul IPP la o imprimantă care utilizează portul 80 (portul HTTP standard) inserați următoarele când configurați sistemul dvs. Windows® 2000/XP.

```
http://ip_address/ipp
```

Opțiunea Informații Suplimentare în Windows® 2000 nu funcționează.

Dacă folosiți o adresă URL:

```
http://ip_address:631 sau http://ip_address:631/ipp,
```

Opțiunea **Informații Suplimentare** în Windows® 2000 nu va funcționa. Dacă nu doriți să utilizați opțiunea **Informații Suplimentare**, utilizați următorul URL:

```
http://ip_address
```

Aceasta va forța Windows® 2000/XP să utilizeze Portul 80 pentru a comunica cu serverul de imprimantă Brother.

Depanarea problemelor folosind navigatorul de internet

- 1** Dacă nu vă puteți conecta la serverul de imprimantă utilizând navigatorul de internet v-ar putea fi de folos să verificați setările proxy (Proxy Settings) ale navigatorului. Verificați setarea Excepții și dacă este necesar, tastați adresa IP a serverului de imprimantă. Aceasta va împiedica PC-ul dvs. să încerce să se conecteze la ISP sau serverul proxy de fiecare dată când doriți să vă uitați la serverul de imprimantă.
- 2** Asigurați-vă că utilizați o versiune corespunzătoare de navigator de internet, noi recomandăm Microsoft Internet Explorer versiunea 6.0 (sau mai avansată) sau Netscape® versiunea 7.1 (sau mai avansată).

Utilizarea serviciilor

Un serviciu este o resursă care poate fi accesată de computerele care vor să imprime la serverul de imprimantă Brother. Serverul de imprimantă Brother oferă următoarele servicii predefinite (executați comanda SHOW SERVICE din teleconsola serverului de imprimantă pentru a vedea o listă cu serviciile disponibile): Intrați `HELP` în câmpul de comenzi pentru lista comenzilor acceptate.

Serviciu (Exemplu)	Definiție
BINARY_P1	TCP/IP binar, serviciu NetBIOS
TEXT_P1	Serviciu text TCP/IP (execută "carriage return" (aducere la început de rând) după fiecare "line feed" (trecere pe rândul de mai jos))
POSTSCRIPT_P1	Serviciul PostScript® (comută imprimanta compatibilă PJP (printer job language) în modul PostScript®)
PCL_P1	Serviciul PCL® (comută imprimanta compatibilă PJP (printer job language) în modul PCL®)
BRN_XXXXXX_P1_AT	Serviciul LPD PostScript® pentru Mac OS® 8.6 sau mai avansat.

Unde `XXXXXX` reprezintă ultimele 6 cifre ale adresei Ethernet (de exemplu, `BRN_310107_P1`).

Alte modalități de configurare a adresei IP (pentru utilizatori avansați și administratori)

Pentru informații privind modul de configurare a serverului de imprimantă cu ajutorul aplicației utilitare BRAdmin Professional sau a unui navigator de internet, vezi *Configurarea adresei IP și a măștii de subrețea* la pagina 2-3.

Utilizarea DHCP pentru configurarea adresei IP

Dynamic Host Configuration Protocol (DHCP) este unul din mecanismele automate de atribuire a adresei IP. Dacă aveți un server DHCP în rețea, serverul de imprimantă va obține automat adresa IP de la serverul DHCP și își va înregistra numele la orice serviciu dinamic de atribuire de nume compatibil RFC 1001 și 1002.



Notă

Dacă nu vreți să configurați serverul de imprimantă prin DHCP, BOOTP sau RARP, trebuie să fixați metoda de bootare pe static astfel încât serverul de imprimantă să aibă o adresă IP statică. Aceasta va împiedica serverul de imprimantă să încerce obținerea unei adrese IP prin aceste sisteme. Pentru a schimba metoda de bootare, utilizați meniul **REȚEA** din 'panoul de comandă al imprimantei (pentru HL-5270DN), aplicația utilitară BRAdmin Professional sau un navigator de internet.

Utilizarea BOOTP pentru configurarea adresei IP

BOOTP este o alternativă la rarp care are avantajul că permite configurarea măștii de subrețea și a pasarelei (gateway). Pentru a putea utiliza BOOTP pentru configurarea adresei IP, asigurați-vă că BOOTP este instalat și rulează pe computerul dvs. gazdă (ar trebui să apară în fișierul `/etc/services` ca serviciu real; tastați `man bootpd` sau consultați documentația sistemului pentru informații suplimentare). BOOTP este de obicei inițializat prin intermediul fișierului `/etc/inetd.conf`, așa că s-ar putea să fie nevoie să-l activați ștergând `#` din fața șirului de caractere `bootp` în fișierul respectiv. De exemplu, un șir de caractere `bootp` tipic în fișierul `/etc/inetd.conf` va fi:

```
#bootp dgram udp wait /usr/etc/bootpd bootpd -i
```

În funcție de sistem, acest șir de caractere se poate numi “bootps” în loc de “bootp”.

Notă

Pentru a activa BOOTP, utilizați pur și simplu un editor pentru a șterge caracterul “#” (dacă nu există nici un “#”, atunci BOOTP este deja activat). Apoi editați fișierul de configurare BOOTP (de obicei `/etc/bootptab`) și introduceți numele, tipul de rețea (1 pentru Ethernet), adresa Ethernet și adresa IP, masca de subrețea și gateway ale serverului de imprimantă. Din nefericire, formatul exact pentru a face acest lucru nu este standardizat, așa că va trebui să consultați documentația sistemului pentru a determina cum trebuie inserată această informație (multe sisteme UNIX[®] au de asemenea exemple de șabloane în fișierul `bootptab` care pot fi folosite ca referință). Printre exemplele de șiruri de caractere `/etc/bootptab` tipice se numără:

```
BRN_310107 1 00:80:77:31:01:07 192.168.1.2
```

și:

```
BRN_310107:ht=ethernet:ha=008077310107:\  
ip=192.168.1.2:
```

Anumite implementări software pe host BOOTP nu vor răspunde la cererile BOOTP dacă nu ați inclus un nume de fișier pentru descărcare în fișierul de configurare; în acest caz, creați pur și simplu un fișier gol în host și specificați numele acestui fișier și calea de acces în fișierul de configurare.

La fel ca și cu rarp, serverul de imprimantă își va încărca adresa IP din serverul BOOTP când se pornește imprimanta.

Utilizarea RARP pentru configurarea adresei IP

Adresa serverului de imprimantă Brother poate fi configurată utilizând facilitatea Reverse ARP (RARP) de pe computerul gazdă. Acest lucru se realizează prin editarea fișierului `/etc/ethers` (dacă acest fișier nu există, îl puteți crea) inserând date similare cu următoarele:

```
00:80:77:31:01:07 BRN_310107
```

Unde primul șir de caractere reprezintă adresa Ethernet a serverului de imprimantă și al doilea șir este numele serverului de imprimantă (numele trebuie să fie identic cu cel introdus în fișierul `/etc/hosts`)

Dacă daemonul rarp nu rulează deja, porniți-l (în funcție de sistem comanda poate fi `rarpd`, `rarpd -a`, `in.rarpd -a` sau altceva; tasteți `man rarpd` sau consultați documentația sistemului dvs. pentru mai multe informații). Pentru a verifica dacă daemonul rarp rulează pe un sistem Berkeley UNIX®, tasteți următoarea comandă:

```
ps -ax | grep -v grep | grep rarpd
```

Pentru sistemele bazate pe AT&T UNIX®, tasteți:

```
ps -ef | grep -v grep | grep rarpd
```

Serverul de imprimantă Brother va primi adresa IP de la daemonul rarp când imprimanta este pornită.

Utilizarea APIPA pentru configurarea adresei IP

Serverul de imprimantă Brother acceptă protocolul Automatic Private IP Addressing (APIPA). Cu APIPA, clienții DHCP configurează automat o adresă IP și o mască de subrețea când nu este disponibil un server DHCP. Aparatul își alege propria adresă IP în intervalul 169.254.1.0 - 169.254.254.255 inclusiv. În mod automat masca de subrețea este fixată la 255.255.0.0 și adresa de gateway la 0.0.0.0.

Din oficiu, protocolul APIPA este activat. Pentru a dezactiva protocolul APIPA, puteți utiliza panoul de comandă al imprimantei. Pentru mai multe informații, vezi *Dezactivarea protocolului APIPA* la pagina 7-8.

Dacă protocolul APIPA este dezactivat, adresa din oficiu a unui server de imprimantă Brother este 192.0.0.192. Oricum, puteți schimba cu ușurință acest număr de adresă IP pentru a corespunde adresei IP a rețelei dvs.

Utilizarea ARP pentru configurarea adresei IP

Dacă nu puteți folosi aplicația BRAdmin și rețeaua dvs. nu utilizează un server DHCP, puteți folosi de asemenea comanda ARP. Comanda ARP este disponibilă pe sistemele Windows® care au instalat TCP/IP precum și pe sistemele UNIX®. Pentru a utiliza arp inserați comanda următoare în câmpul de comenzi:

```
arp -s ipaddress ethernetaddress
```

Unde `ethernetaddress` reprezintă adresa Ethernet (adresa MAC) a serverului de imprimantă și `ipaddress` reprezintă adresa IP a serverului de imprimantă. De exemplu:

Pentru sistemele Windows®

Sistemele Windows® cer inserarea caracterului "-" între fiecare grup de cifre al adresei Ethernet.

```
arp -s 192.168.1.2 00-80-77-31-01-07
```

Sistemele UNIX®/Linux

În general, sistemele UNIX® și Linux cer inserarea caracterului “:” între fiecare grup de cifre al adresei Ethernet.

```
arp -s 192.168.1.2 00:80:77:31:01:07
```



Notă

Trebuie să fiți pe același segment Ethernet (adică nu trebuie să fie un ruter între serverul de imprimantă și sistemul de operare) pentru a utiliza comanda `arp -s`.

Dacă există un ruter, utilizați BOOTP sau alte metode descrise în acest capitol pentru a insera adresa IP. Dacă administratorul de rețea a configurat sistemul astfel încât să genereze adresele IP cu ajutorul BOOTP, DHCP sau RARP, serverul de imprimantă Brother va primi o adresă IP de la unul din aceste sisteme de atribuire de adrese IP. În acest caz, nu trebuie să utilizați comanda ARP. Comanda ARP nu funcționează decât o dată. Din motive de securitate, o dată ce ați configurat cu succes adresa IP a serverului de imprimantă Brother cu ajutorul comenzii ARP, nu puteți să utilizați comanda ARP din nou pentru a schimba adresa. Serverul de imprimantă va ignora orice încercare de a face acest lucru. Dacă doriți să schimbați adresa IP din nou, utilizați un navigator de internet, TELNET (utilizând comanda SET IP ADDRESS) sau reveniți la setările din fabrică ale serverului de imprimantă (ceea ce vă permite să utilizați comanda ARP încă o dată).

Pentru a configura serverul de imprimantă și a verifica conexiunea, inserați următoarea comandă `ping ipaddress` unde `ipaddress` este adresa IP a serverului de imprimantă. De exemplu, `ping 192.189.207.2`.

Utilizarea consolei TELNET pentru configurarea adresei IP

Puteți utiliza de asemenea comanda TELNET pentru a schimba adresa IP.

TELNET este o metodă eficientă de a schimba adresa IP a imprimantei. Cu condiția ca o adresă IP valabilă să fie deja programată în serverul de imprimantă.

Tastați `TELNET adresaip` în câmpul de comenzi al sistemului, unde `adresaip` reprezintă adresa IP a serverului de imprimantă. Când sunteți conectat, apăsați tasta Return sau Enter pentru a face să apară solicitarea “#”, inserați parola `access` (parola nu apare pe ecran).

Vi se cere apoi un nume de utilizator. Inserați orice ca răspuns la această solicitare.

Va apărea apoi solicitarea `Local>`. Tastați `SET IP ADDRESS ipaddress`, unde `ipaddress` reprezintă adresa IP pe care doriți să o atribuiți serverului de imprimantă (consultați administratorul de rețea în această chestiune). De exemplu:

```
Local> SET IP ADDRESS 192.168.1.3
```

Va trebui apoi să setați masca de subrețea tastând `SET IP SUBNET subnet mask`, unde `subnet mask` reprezintă masca de subrețea pe care doriți să o atribuiți serverului de imprimantă (consultați administratorul de rețea în această chestiune). De exemplu:


```
Local> SET IP SUBNET 255.255.255.0
```

Dacă nu aveți nici o subrețea, utilizați una din următoarele măști de subrețea implicite:

255.0.0.0 pentru rețele din clasa A

255. 255.0.0 pentru rețele din clasa B

255. 255. 255.0 pentru rețele din clasa C

Grupul de cifre cel mai din stânga identifică tipul de rețea pe care îl aveți. Valorile acestui grup sunt cuprinse între 1 și 127 pentru rețelele din clasa A (de exemplu, 13.27.7.1), între 128 și 191 pentru rețelele din clasa B (de exemplu, 128.10.1.30), și între 192 și 255 pentru rețelele din clasa C (de exemplu, 192.168.1.4).

Dacă aveți un gateway (ruter), inserați adresa ip a acestuia cu comanda `SET IP ROUTER routeraddress`, unde `routeraddress` este adresa IP de gateway pe care doriți să o atribuiți serverului de imprimantă. De exemplu:

```
Local> SET IP ROUTER 192.168.1.4
```

Tastați `SET IP METHOD STATIC` pentru a fixa de configurare acces IP pe static.

Pentru a verifica că ați introdus informațiile IP corect, tastați `SHOW IP`.

Tastați `EXIT` sau apăsați `CTR-D` (țineți apăsată tasta control și tastați "D") pentru a termina sesiunea de lucru a teleconsolei.

Utilizarea softului Brother pentru servere Web BRAdmin pentru IIS* pentru configurarea adresei IP

Softul Web BRAdmin pentru servere este conceput pentru administrarea tuturor dispozitivelor Brother conectate în rețea LAN/WAN. Prin instalarea softului pentru servere Web BRAdmin pe un computer care rulează IIS*, administratorii de rețea se pot conecta printr-un navigator de internet la serverul Web BRAdmin, care apoi comunică cu aparatul. Spre deosebire de aplicația utilitară BRAdmin Professional – care este concepută numai pentru sistemele Windows® - softul pentru servere Web BRAdmin poate fi accesat de la orice computer client cu un navigator de internet care acceptă Java.

Vă rugăm să rețineți că acest soft nu este inclus pe CD-ROM-ul livrat cu produsul Brother.

Vă rugăm să vizitați <http://solutions.brother.com/webbradmin> pentru a afla mai multe despre acest soft și despre cum îl puteți descărca.

IIS* = Internet Information Server 4.0, 5.0 sau 5.1

Specificațiile serverului de imprimantă

Nume de model	NC-6400h	
Sisteme de operare acceptate	Windows® 95/98/Me, Windows NT® 4.0, Windows® 2000/XP Mac OS® 9.1 până la 9.2, Mac OS® X 10.2.4 sau mai avansat.	
Protocoale acceptate	TCP/IP: IPv4	APR, RARP, BOOTP, DHCP, APIPA (Auto IP), WINS, NetBIOS name resolution, DNS Resolver, mDNS, LPR/LPD, Custom Raw Port/Port9100, SMB Print, IPP, FTP Server, Telnet, SNMP, HTTP, TFTP, SMTP Client
	TCP/IP: IPv6	NDP, DNS Resolver, mDNS, LPR/LPD, Custom Raw Port/Port9100, IPP, FTP Server, Telnet, SNMP, HTTP, TFTP, SMTP Client
Tip de rețea	Rețea 10/100BASE-TX Ethernet	
Imprimare în rețea	Windows® 95/98/Me imprimare Peer-to-Peer Windows NT® 4.0 / Windows® 2000/XP imprimare TCP/IP Imprimare în Macintosh®	
Cerințele sistemului (pentru drivere, BRAdmin Professional, softul Peer-to-Peer, etc.)	Microprocesor	Pentium 75MHz sau mai puternic pentru Windows® 95/98 Pentium 150MHz sau mai puternic pentru Windows® Me Pentium 133MHz sau mai puternic pentru Windows® 2000 Pentium 233MHz sau mai puternic pentru Windows® XP
	RAM	24MB sau mai mult (32MB recomandat) pentru Windows® 95/98 32MB sau mai mult (64MB recomandat) pentru Windows® Me 64MB sau mai mult (128MB recomandat) pentru Windows® 2000/XP
Conexiune Macintosh	Computer	Power Macintosh® cu Ethernet incorporat
	RAM	32MB sau mai mult (64MB sau mai mult recomandat) pentru Mac OS® 9.1 până la 9.2 128MB sau mai mult (160MB sau mai mult recomandat) pentru Mac OS® X 10.2.4 sau mai avansat
	Sistem de operare	Mac OS® 9.1 până la 9.2, Mac OS® X 10.2.4 sau mai avansat.
Aplicații utilitare de administrare	Aplicația utilitară BRAdmin Professional	Windows® 95/98/Me, Windows NT® 4.0, Windows® 2000/XP
	BRAdmin Light	Mac OS® X 10.2.4 sau mai avansat
	Web BRAdmin	Windows® 2000 Professional / Server / Advanced Server, Windows® XP Professional

Numere de telefon Brother (pentru SUA și Canada)

IMPORTANT: Pentru asistență tehnică și de utilizare, trebuie să sunați în țara în care ați cumpărat imprimanta. Apelurile trebuie făcute *din țara* respectivă.

Înregistrarea produsului

Înregistrând produsul dvs. la Brother International Corporation, veți fi înregistrat ca prim proprietar al produsului.

Înregistrarea la Brother:

- poate reprezenta o confirmare a datei de cumpărare a produsului dacă pierdeți chitanța;
- poate susține o cerere de despăgubire în cazul pierderii produsului dacă acesta este asigurat; și
- ne va ajuta să vă înștiințăm în legătură cu îmbunătățirile aduse produsului și ofertele speciale.

Vă rugăm să completați Certificatul de înregistrare și Garanție Brother sau, modul cel mai simplu și eficient de a înregistra noul produs, înregistrați-l online la

<http://www.brother.com/registration/>

Răspunsuri la întrebări frecvente (FAQs)

Brother Solutions Center rezolvă toate problemele legate de Imprimanta dvs. Puteți să descărcați ultimele softuri și utilitare, să citiți FAQs și sfaturi de depanare pentru a ști cum să beneficiați de tot ce vă oferă produsul Brother.

<http://solutions.brother.com>

Puteți afla despre actualizările driverelor Brother.

Serviciu clienți

în SUA: 1-800-276-7746
în Canada: 1-877-BROTHER

Dacă aveți comentarii sau sugestii, vă rugăm să ne scrieți la:

în SUA: Printer Customer Support
Brother International Corporation
15 Musick
Irvine, CA 92618

în Canada: Brother International Corporation (Canada), Ltd.
- Marketing Dept.
1, rue Hotel de Ville
Dollard-des-Ormeaux, PQ, Canada H9B 3H6

Ghidul centrelor de service (numai pentru SUA)

Pentru a afla amplasarea unui centru de service Brother autorizat, sunați la 1-800-284-4357.

Amplasarea centrelor de service (numai pentru Canada)

Pentru a afla amplasarea unui centru de service Brother autorizat, sunați la 1-877-BROTHER

Sistemul de fax la cerere Brother (numai pentru SUA)

Brother a instalat un sistem de fax la cerere ușor de utilizat care oferă răspunsuri pe loc la chestiuni tehnice obișnuite și informații despre produs. Acest serviciu este disponibil 24 de ore pe zi, 7 zile din 7. Puteți utiliza sistemul pentru a primi informațiile la orice fax.

Sunați la numărul de mai jos și urmați instrucțiunile înregistrate pentru a primi un fax despre cum să utilizați acest sistem și un sumar al chestiunilor acoperite de sistemul de fax la cerere.

Numai în SUA: 1-800-521-2846

Adrese de internet

Situl web general Brother [http:// www.brother.com](http://www.brother.com)

Pentru Răspunsuri la întrebări frecvente (FAQs), Asistență Produs și Chestiuni Tehnice, și Actualizări
Drivere și Utilitare: <http://solutions.brother.com>

(Numai în SUA) Pentru accesorii & produse Brother: [http:// www.brothermall.com](http://www.brothermall.com)

Numere de telefon Brother (pentru Europa și alte țări)

IMPORTANT: Pentru asistență tehnică și de utilizare, trebuie să sunați în țara în care ați cumpărat imprimanta. Apelurile trebuie făcute *din țara* respectivă.

Înregistrarea produsului

Înregistrând produsul dvs. Brother, veți fi înregistrat ca prim proprietar al produsului.

Înregistrarea la Brother:

- poate reprezenta o confirmare a datei de cumpărare a produsului dacă pierdeți chitanța;
- Poate susține o cerere de despăgubire în cazul pierderii produsului dacă acesta este asigurat; și
- ne va ajuta să vă înștiințăm în legătură cu îmbunătățirile aduse produsului și ofertele speciale.

Vă rugăm să completați Certificatul de înregistrare și Garanție Brother sau, modul cel mai simplu și eficient de înregistra noul produs, înregistrați-l online la

<http://www.brother.com/registration/>

Răspunsuri la întrebări frecvente (FAQ's)

Brother Solutions Center rezolvă toate problemele legate de Imprimanta dvs. Puteți să descărcați ultimele drivere, softuri și utilitare, să citiți FAQs și ponturi de depanare pentru a ști cum să beneficiați de tot ce vă oferă produsul Brother.

<http://solutions.brother.com>

Puteți afla despre actualizările driverelor Brother.

Serviciu clienți

Vizitați <http://www.brother.com> pentru informații privind contactarea reprezentanțelor locale Brother.

Amplasarea centrelor de service

Pentru centre de service din Europa, contactați reprezentanța locală Brother. Pentru a afla adresa și numărul de telefon ale reprezentanțelor din Europa accesați <http://www.brother.com> și selectați țara dvs.

Adrese de internet

Situl web general Brother [http:// www.brother.com](http://www.brother.com)

Pentru Răspunsuri la întrebări frecvente (FAQs), Asistență Produs și Chestiuni Tehnice, și Actualizări Drivere și Utilitare: <http://solutions.brother.com>

Informație importantă: Reglementări

Precauții privind conexiunea LAN

Conectați acest produs la o rețea LAN care nu este supusă la supratensiune.

B

I

Index

A

Adresa IP 2-1
APIPA 1-4, 7-8, A-3
ARP A-3

B

BINARY_P1 A-1
BOOTP 1-4, A-2
BRAdmin Light 6-3
BRAdmin Professional 2-3, 2-5, 4-2
Brother Solutions Center 2-3, 6-3

C

Centre de service (Europa și alte țări) B-3
Centre de service (USA/Canada) B-2
Client DNS 1-4
Client SMTP 1-5
Configurarea serverului de imprimantă ... 2-5

D

DHCP 1-4, A-1
Dispozitiv Brother de Monitorizare Port
NetBIOS 4-1, 4-4
Domeniu 2-6, 3-4, 3-6, 4-1, 4-2, 4-3, 5-2, 8-7
DOS 4-1

G

Gateway 2-3
Grup de lucru 4-1, 4-2

H

HTTP 1-5, 2-6
Hyper Text Transfer Protocol 2-6

I

IIS A-5
Imprimare în Macintosh 6-1
Imprimare în rețea 3-1, 4-1
Imprimare în Windows 95/98/Me 3-5
Imprimare NetBIOS Peer-to-Peer 4-1
Imprimare Network shared 1-3
Imprimare prin Internet 5-1
Imprimare prin TCP/IP 3-1

Imprimarea în Windows 2000/XP 3-1
Imprimarea în Windows NT 4.0 3-3
Înregistrarea produsului B-1, B-3
IPP 1-5, 5-1, 8-8

L

LED (Panou de comandă) 7-7, 7-8
LED (Server de imprimantă) 8-2
LPR/LPD 1-4

M

Mac OS 9 6-1
Mac OS X 6-1
Mărci comerciale i
Mască de subrețea 2-2
mDNS 1-5

N

Navigator de internet 2-6, 4-3, 6-3
NetBIOS 8-7
NetBIOS/IP 1-4

P

Pagina cu Setările Imprimantei 7-6
Panou de comandă 7-1
Parolă 3-1, 4-1, 5-1
PCL_P1 A-1
Peer-to-Peer 1-2, 8-7
Ping 8-2, 8-5
Port9100 1-5
Portul Brother LPR 3-5, 3-7
Protocoale 1-4

R

RARP 1-4, A-2
RFC 1001 2-2, A-1
Ruter 2-3

S

Server de Web 1-5
Server Message Block 4-1
Serviciu A-1
Setări Implicite din Fabrică 7-7
Simple Network Configuration. 6-1, 8-1
SMB 4-1

SNMP 1-5

Softul Brother Peer to Peer 3-5

Specificații A-6

T

TCP/IP 1-4

TELNET 1-5, 4-3, A-4

TEXT_P1 A-1

V

Vecinătate Rețea 4-1

W

Web BRAdmin A-5

Windows 2000 3-1, 4-1, 5-1, 8-8

Windows 95/98/Me 4-1, 8-7

Windows XP 3-1, 4-1, 5-1, 8-8