



Internt Ethernet-printernetkort med flere funktioner til flere protokoller og trådløst (IEEE 802.11b/g) Ethernet-printernetkort med flere funktioner

NETVÆRKSBRUGSANVISNING

Læs denne brugsanvisning omhyggeligt før brug af denne maskine på dit netværk. Du kan til enhver tid udskrive eller læse brugsanvisningen fra cd-rom'en. Opbevar cd-rom'en på et let tilgængeligt sted, så du hurtigt kan finde den.

Brother Solutions Center (<http://solutions.brother.com>) er stedet, hvor du kan finde alle de ressourcer, du måtte have brug for til din printer. Download de seneste drivere og hjælpeprogrammer til din maskine, læs de ofte stillede spørgsmål og tip til problemløsning, eller få mere at vide om særlige udskrivningsløsninger.

Definitioner af advarsler, forholdsregler og bemærkninger

Vi bruger følgende ikon gennem hele brugsanvisningen:



Bemærkninger fortæller dig, hvordan du skal reagere i en given situation, eller giver tip om, hvordan operationen fungerer med andre funktioner.

Varemærker

Brother og Brother-logoet er registrerede varemærker og BRAdmin Professional er et varemærke tilhørende Brother Industries, Ltd.

UNIX er et registreret varemærke tilhørende The Open Group.

Apple og Macintosh er varemærker tilhørende Apple Computer, Inc.

HP, Hewlett-Packard, Jetdirect og PCL er registrerede varemærker tilhørende Hewlett-Packard Company.

Microsoft og Windows er registrerede varemærker tilhørende Microsoft Corporation.

BROADCOM, SecureEasySetup og SecureEasySetup-logoet er varemærker eller registrerede varemærker tilhørende Broadcom Corporation.

Wi-Fi er et registreret varemærke, og WPA og WPA2 er registrerede varemærker tilhørende Wi-Fi Alliance.

Alle andre betegnelser samt mærke- og produktnavne, der er nævnt i denne brugsanvisning, er registrerede varemærker eller varemærker tilhørende de respektive virksomheder.

Kompilerings- og publikationsbekendtgørelse

Denne brugsanvisning er kompileret og udgivet under tilsyn af Brother Industries Ltd. Den indeholder de nyeste produktbeskrivelser og specifikationer.

Indholdet af denne vejledning og produktets specifikationer kan ændres uden varsel.

Brother forbeholder sig ret til uden varsel at foretage ændringer af specifikationerne og materialet heri og kan ikke holdes ansvarlig for eventuelle skader (herunder følgeskader), der er forårsaget af tillid til de præsenterede materialer, herunder (men ikke begrænset til) typografiske fejl og andre fejl i publikationen.

©2006 Brother Industries Ltd.

VIGTIGT:

- Dette produkt er kun godkendt til brug i det land, hvor det er købt. Brug ikke dette produkt uden for det land, hvor det er købt, da det kan udgøre en overtrædelse af reglerne om trådløs telekommunikation og strøm i det pågældende land.
- Windows® XP står i dette dokument for Windows® XP Professional, Windows® XP Professional x64 Edition og Windows® XP Home Edition. Besøg Brother Solutions Center (<http://www.brother.com>), hvis du ønsker yderligere oplysninger om support til Windows® XP Professional x64 Edition.

Hvis du ønsker teknisk support og driftssupport skal du ringe til det land, hvor du købte maskinen. Opkaldet skal foretages **fra** det pågældende land.

I USA 1-800-284-4329

I Canada 1-877-BROTHER

Hvis du har kommentarer eller forslag, er du velkommen til at skrive til os:

I USA Customer Support

Brother International Corporation

100 Somerset Corporate Boulevard

Bridgewater NJ 08807-0911

I Canada

Brother International Corporation (Canada), Ltd.

- Marketing Dept.

1, rue Hôtel de Ville

Dollard-des-Ormeaux, PQ, Canada H9B 3H6

Brother fax-back system (USA)

Brother has set up an easy-to-use fax-back system so you can get instant answers to common technical questions and information about all our products. This is available 24 hours a day, seven days a week. You can use the system to send the information to any fax machine.

Call the number below and follow the recorded instructions to receive a fax about how to use the system and an Index of the subjects you can get information about.

In USA only

1-800-521-2846

■ Service center locator (USA)

For the location of a Brother authorized service center, call 1-800-284-4357.

■ Service center locations (Canada)

For the location of a Brother authorized service center, call 1-877-BROTHER.

Internetadresser

Brothers globale websted: <http://www.brother.com>

Ofte stillede spørgsmål (FAQ), produktsupport samt opdaterede drivere og hjælpeprogrammer findes på følgende adresse: <http://www.brother.com>

(Kun i USA) For Brother Accessories & Supplies: <http://www.brothermall.com>

Indholdsfortegnelse

1	Indledning	1
	Oversigt	1
	Netværksfunktioner.....	2
	Netværksudskrivning	2
	Netværksscanning.....	2
	Netværks-pc-fax (ikke tilgængelig for DCP-modeller)	2
	Network PhotoCapture Center™	2
	Styringsprogram	3
	Netværksforbindelsestyper	4
	Eksempel på netværksforbindelse	4
	Eksempel på trådløs netværksforbindelse	6
	Protokoller.....	7
	TCP/IP-protokoller og -funktionaliteter	7
2	Konfiguration af maskinen til et netværk med Ethernet-kabelforbindelse	9
	Oversigt	9
	IP-adresser, undernetmasker og gateways	9
	IP-adresse	9
	Undernetmaske	10
	Gateway (og router).....	10
	Indstilling af IP-adresse og undernetmaske.....	11
	Konfiguration af netværksprintereren vha. BRAdmin Professional og TCP/IP-protokollen (Windows®)	11
	Konfiguration af maskinen til brug i et netværk vha. kontrolpanelet	12
	Konfiguration af maskinen til brug i et netværk vha. andre metoder	12
	Ændring af printernetkortets indstillinger	13
	Ændring af printernetkortets indstillinger vha. BRAdmin Professional (kun Windows®).....	13
	Ændring af printernetkortets indstillinger vha. kontrolpanelet.....	13
	Ændring af printernetkortets indstillinger ved hjælp af Fjernindstilling (Windows® og Mac OS® X 10.2.4 eller højere) (ikke muligt for DCP-modeller).....	13
3	Konfiguration af maskinen til et trådløst netværk	15
	Oversigt	15
	Kontrol af netværk	15
	Eksempel på trådløs netværksforbindelse	15
	Kontrol af netværk	17
	Termer og koncepter inden for trådløst netværk	18
	SSID (Service Set Identifier) og kanaler	18
	Godkendelse og kryptering.....	18
	Konfiguration af maskinen til et trådløst netværk.....	20
	Brug af funktionen Opsæt.guide i kontrolpanelet	20
	Konfiguration af maskinen i et trådløst netværk ved hjælp af SecureEasySetup™-softwaren	22
	Konfiguration af maskinen til et trådløst netværk vha. Brothers automatiske installationsprogram på cd-rom'en.....	22
	Ændring af printernetkortets indstillinger	23
	Ændring af de trådløse indstillinger ved hjælp af BRAdmin Professional (Windows®)	23

	Ændring af printernetkortets indstillinger vha. kontrolpanelet.....	24
	Konfiguration af maskinen til brug i et trådløst netværk vha. andre metoder	24
	Ændring af printernetkortets indstillinger vha. Fjernindstilling (ikke tilgængelig for DCP-modeller).....	24
4	Trådløs konfiguration i Windows®	26
	Konfiguration i infrastrukturtilstand	26
	Windows® 98/98SE/Me/2000 Professional/XP/XP Professional x64 Edition	26
	Konfiguration med et access point, der understøtter SecureEasySetup™	37
	Windows® 98/98SE/Me/2000/XP/XP Professional x64 Edition	37
	Konfiguration i Ad hoc-tilstand	41
	Windows® 98/98SE/Me/2000 Professional/XP	41
5	Trådløs konfiguration i Macintosh®	50
	Konfiguration i infrastrukturtilstand	50
	Mac OS® X 10.2.4 eller nyere	50
	Konfiguration med et access point, der understøtter SecureEasySetup™	59
	Mac OS® X 10.2.4 eller nyere.	59
	Konfiguration i Ad hoc-tilstand	62
	Mac OS® X 10.2.4 eller nyere.	62
6	Indstilling ved hjælp af kontrolpanelet	70
	LAN-menu.....	70
	TCP/IP (kabel) / TCP/IP (WLAN).....	70
	Opsætning WLAN (kun trådløse netværk)	77
	WLAN Status (kun trådløse netværk).....	78
	Opsætn. div.	79
	Netværks I/F	80
	Udskrivning af netværkskonfigurationslisten	81
	Tilbagestilling af netværksindstillingerne til fabriksindstillingerne	81
7	Driverdistributionsguide (kun Windows®)	82
	Oversigt	82
	Tilslutningsmetoder	82
	Første brug af Driverdistributionsguiden	83
	Oprettelse af en eksekverbar fil.....	85
8	Netværksudskrivning fra grundlæggende TCP/IP Peer to Peer-udskrivning i Windows®	86
	Oversigt	86
	Windows® 98/Me/2000/XP/XP Professional x64 Edition-brugere	86
	Konfigurering af TCP/IP-standardport	86
	Andre informationskilder	87

9	Netværksudskrivning i Macintosh®	88
	Oversigt	88
	Valg af printernetkort (TCP/IP)	88
	Ændring af printernetkortets indstillinger	90
	Ændring af konfigurationen vha. Fjernindstilling (ikke tilgængelig for DCP-modeller).....	90
	Ændring af printernetkortets indstillinger vha. BRAdmin Light	90
	Andre informationskilder	90
10	Fejlfinding	91
	Oversigt	91
	Generelle problemer	91
	Netværksudskriftssoftware, installationsproblemer	92
	Udskrivningsproblemer	95
	Problemer med scanning og pc-fax	97
	Fejlfinding i trådløse netværk.....	98
	Problemer ved opsætning af trådløs enhed	98
	Problemer med trådløs forbindelse	98
A	Appendiks A	99
	Brug af services.....	99
	Andre måder at angive IP-adressen på (for meget øvede brugere og administratorer)	99
	Konfiguration af IP-adresse ved hjælp af DHCP	99
	Konfiguration af IP-adresse ved hjælp af BOOTP	99
	Konfiguration af IP-adresse ved hjælp af RARP	100
	Konfiguration af IP-adresse ved hjælp af APIPA.....	101
	Konfiguration af IP-adresse ved hjælp af ARP	101
	Konfiguration af IP-adresse ved hjælp af TELNET.....	102
	Installation ved brug af en netværksudskriftskø eller deling (kun printerdriver).....	103
B	Appendiks B	104
	Specifikationer for printernetkort.....	104
	Kabelbaseret Ethernet-netværk.....	104
	Trådløst Ethernet-netværk.....	106
	Funktionstabel og fabriksindstillinger	108
	Indtastning af tekst	111
	MFC-modeller	111
	DCP-modeller	112
C	Indeks	113

Oversigt

Brother-maskinen kan deles af brugere på et 10/100 MB kabelbaseret Ethernet-netværk ved hjælp af det interne printernetkort. Printernetkortet understøtter forskellige funktioner og forbindelsesmetoder afhængigt af det operativsystem, du bruger, på et netværk, der understøtter TCP/IP. Disse funktioner omfatter udskrivning, scanning, pc-fax-afsendelse, pc-fax-modtagelse, PhotoCapture Center™, Fjernindstilling og statusmonitor. I det nedenstående skema kan du se, hvilke netværksfunktioner og forbindelser der understøttes af de forskellige operativsystemer.

Operativsystemer	10/100 BASE-TX kabelbaseret Ethernet (TCP/IP)	IEEE 802.11b/g trådløst Ethernet (TCP/IP)	Udskrivning	Scanning	Pc-fax-afsendelse ¹	Pc-fax-modtagelse ¹	Photo Capture Center™	Fjernindstilling ¹	Statusmonitor
Windows® 98/98SE/Me/2000/XP/XP Professional x64 Edition ²	✓	✓	✓	✓	✓	✓	✓	✓	✓
Mac OS® X 10.2.4 eller nyere	✓	✓	✓	✓	✓		✓	✓	✓

¹ Ikke tilgængelig for DCP-modeller.

² Trådløs netværksforbindelse understøttes kun mellem Brother-maskinen og et access point for pc'er, der har Windows® XP Professional x64 Edition.

Hvis du vil bruge Brother-maskinen via et netværk, skal du konfigurere printernetkortet og opsætte de computere, du vil bruge.

Brugere af trådløst netværk:

Placer Brother-maskinen så tæt på netværks-access point'et (routeren) som muligt, og sørg for, at der står mindst muligt i vejen for at opnå optimal dokumentudskrivning hver dag. Hvis der er store genstande og vægge mellem to enheder samt interferens fra andet elektronisk udstyr, kan det påvirke dataoverførselshastigheden for dokumenter.

Netværksfunktioner

Brother-maskinen har følgende grundlæggende netværksfunktioner.

Netværksudskrivning

Printernetkortet leverer udskrivningsservice til Windows[®] 98/98SE/Me/2000/XP/XP Professional x64 Edition, der understøtter TCP/IP-protokollerne, og Macintosh[®], der understøtter TCP/IP (Mac OS[®] X 10.2.4 eller nyere).

Netværksscanning

Du kan scanne dokumenter via netværket til din computer (se Netværksscanning i softwarebrugsanvisningen).

Netværks-pc-fax (ikke tilgængelig for DCP-modeller)

Du kan sende en pc-fil direkte som en pc-fax via netværket (se afsnittet om Brothers pc-fax-software til Windows[®] og afsendelse af en fax fra Macintosh[®] i softwarebrugsanvisningen for at få en fuld beskrivelse). Windows[®]-brugere kan også bruge pc-fax-modtagelse (se afsnittet om pc-fax-modtagelse i softwarebrugsanvisningen).

Network PhotoCapture Center™

Du kan se, hente og gemme data fra et mediekort, der er indsat i Brother-maskinen. Windows[®]-brugere: dobbeltklik på ikonet Network PhotoCapture Center™ på pc'ens skrivebord. Softwaren installeres automatisk, når du vælger netværksforbindelse under softwareinstallationen. Macintosh[®]-brugere: start en webbrowser, hvor der er adgang til FTP, og indtast FTP://xxx.xxx.xxx.xxx (xxx.xxx.xxx.xxx er Brother-maskinens IP-adresse).

Styringsprogram

BRAdmin Professional (Windows®)

BRAdmin Professional gør det nemt at arbejde med konfiguration og styring af indstillinger for fax og netværk.

BRAdmin Light (Mac OS® X 10.2.4 eller nyere)

BRAdmin Light er et hjælpeprogram til visning af maskinstatus og konfiguration af netværksindstillinger med en computer, der bruger Mac OS® X 10.2.4 eller nyere.

Fjernindstilling (ikke tilgængelig for DCP-modeller)

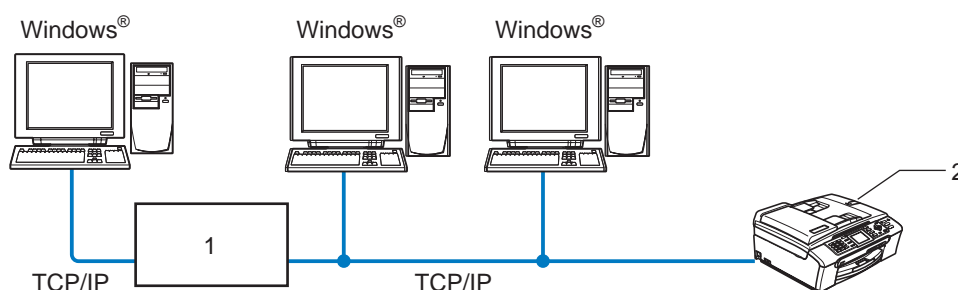
Fjernindstillingssoftwaren giver dig mulighed for at konfigurere netværksindstillinger med Windows® eller Macintosh® (Mac OS® X 10.2.4 eller nyere). (Se afsnittet om Fjernindstilling til Windows® og Fjernindstilling og PhotoCapture Center™ til Macintosh® i softwarebrugsanvisningen).

Netværksforbindelsestyper

Eksempel på netværksforbindelse

Peer to Peer-udskrivning med TCP/IP

I et Peer to Peer-netværk sender de enkelte computere data direkte til og modtager data direkte fra hver enhed. Der findes ikke en central server, som kontrollerer filadgang eller printerdeling.



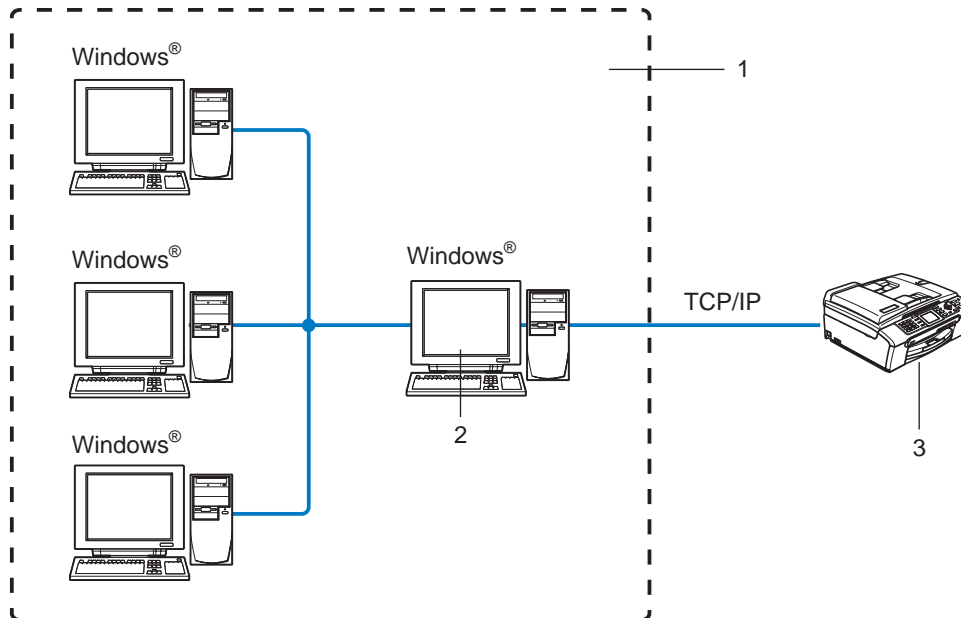
1 Switch eller router

2 Netværksprinter (din maskine)

- I et mindre netværk med 2-3 computere anbefaler vi Peer to Peer-udskrivning, fordi det er nemmere at konfigurere end netværksdelt udskrivning, som er beskrevet på næste side. Se *Netværksdelt udskrivning* på side 4.
- Alle computerne skal benytte TCP/IP-protokollen.
- Brother-maskinen skal have en korrekt IP-adresse konfigureret.
- Hvis du bruger en router, skal gatewayadressen konfigureres ens til både computerne og Brother-maskinen.

Netværksdelt udskrivning

Ved netværksdeling sender de enkelte computere data via en centralt styret computer. Denne type computer kaldes ofte en "server" eller en "udskriftsserver". Den har til opgave at styre udskrivningen af alle udskriftsjob.



1 Netværksdeling

2 Kaldes også “server” eller “udskriftsserver”

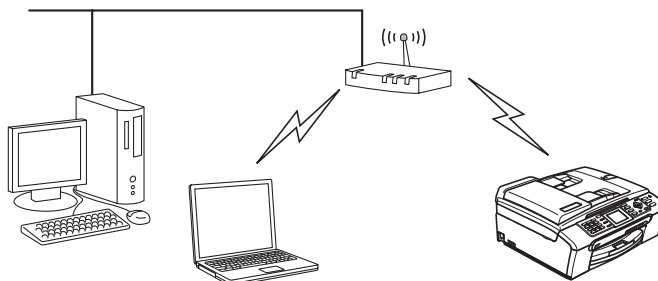
3 Netværksprinter (din maskine)

- I et større netværk anbefaler vi udskrivning via netværksdeling.
- “Serveren” eller “udskriftsserveren” skal bruge TCP/IP-udskriftsprotokollen.
- Brother-maskinen skal have en korrekt IP-adressekonfiguration, medmindre maskinen deles via den parallelle port eller serverens USB-port.

Eksempel på trådløs netværksforbindelse

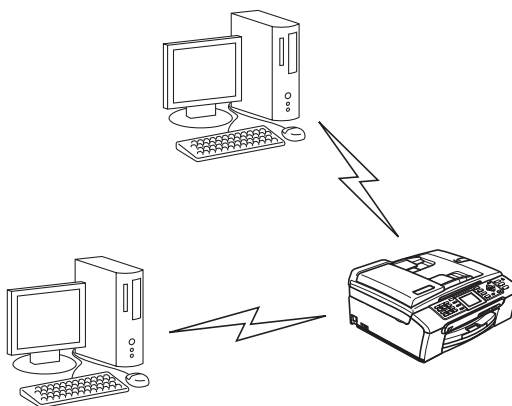
Forbundet med en computer, der kan bruges i et trådløst netværk, med et access point i netværket (Infrastrukturtilstand)

Denne type netværk har et centralt access point i netværkets hjerte. Access point'et kan også fungere som en bro eller en gateway til et kabelbaseret netværk. Når den trådløse Brother-maskine (din maskine) er del af dette netværk, modtager den alle udskriftsjob via et access point.



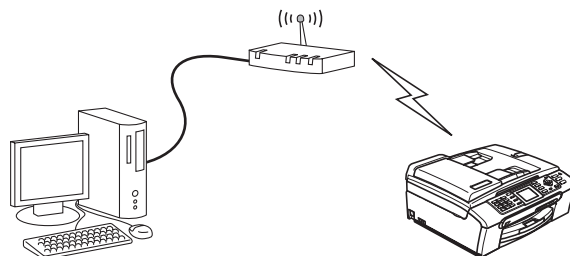
Forbundet med en computer, der kan bruges i et trådløst netværk, uden et access point i netværket (Ad hoc-tilstand)

Denne type netværk har ikke et centralt access point. Hver trådløs klient kommunikerer direkte med hinanden. Når Brothers trådløse maskine (din maskine) er en del af dette netværk, modtager den alle udskriftsjob direkte fra den computer, der sender udskriftsdataene.



Der er et access point i netværket, men computeren kan ikke bruges i et trådløst netværk

Denne type netværk har et centralt access point i netværkets hjerte. Access point'et er forbundet med en computer, der ikke kan bruges i et trådløst netværk, med et Ethernet-kabel. Når Brothers trådløse maskine (din maskine) er en del af dette netværk, modtager den alle udskriftsjob via et access point.



Protokoller

TCP/IP-protokoller og -funktionaliteter

Protokoller er de standardiserede regelsæt for overførsel af data i et netværk. Protokollerne giver brugerne mulighed for at få adgang til netværksforbundne ressourcer.

Det printernetkort, der anvendes i dette Brother-produkt, understøtter TCP/IP-protokollerne (Transmission Control Protocol/Internet Protocol).

TCP/IP er det mest populære sæt protokoller, der bruges til kommunikation såsom internettet og e-mail. Denne protokol kan bruges i næsten alle operativsystemer såsom Windows[®], Macintosh[®] og Linux.

Følgende TCP/IP-protokoller er tilgængelige på dette Brother-produkt.

DHCP/BOOTP/RARP

Ved hjælp af DHCP/BOOTP/RARP-protokollerne er det nemt at konfigurere IP-adressen automatisk.



Bemærk!

Kontakt din netværksadministrator, hvis du vil bruge DHCP-/BOOTP-/RARP-protokollerne.

APIPA

Hvis du ikke tildeler en IP-adresse manuelt (via computerens kontrolpanel eller BRAdmin-softwaren) eller automatisk (via en DHCP-/BOOTP-/RARP-server), tildeler APIPA-protokollen (Automatic Private IP Addressing) automatisk en IP-adresse fra området 169.254.1.0 til 169.254.254.255.

DNS-klient

Brother-printernetkortet understøtter DNS-klientfunktionen (Domain Name Service). Denne funktion gør det muligt for printernetkortet at kommunikere med andre enheder vha. sit DNS-navn.

LPR/LPD

Almindeligt anvendte udskriftprotokoller i et TCP/IP-netværk.

Port9100

En anden almindeligt anvendt udskriftsprotokol i et TCP/IP-netværk.

mDNS

mDNS betyder, at Brother-printernetkortet automatisk kan konfigurere sig selv til at arbejde i et Mac OS[®] X-system, der er konfigureret med funktionerne til enkel netværkskonfiguration. (Mac OS[®] X 10.2.4 eller nyere).

TELNET

Brother-printernetkortet understøtter TELNET-serveren til kommandolinjekonfiguration.

SNMP

SNMP (Simple Network Management Protocol) bruges til at styre netværksenheder, herunder computere, routere og netværksforberedte Brother-maskiner.

Oversigt

Før du kan bruge Brother-maskinen på netværket, skal du installere Brother-softwaren og konfigurere de korrekte TCP/IP-netværksindstillinger på selve maskinen. Vi anbefaler at du bruger det automatiske installationsprogram på Brother-cd-rom'en, da det vil føre dig gennem software- og netværksinstallationen.

Hvis du ikke vil bruge det automatiske installationsprogram eller ikke forstår nogle af de termer, dette installationsprogram bruger, kan du finde flere oplysninger i resten af dette kapitel.

Bemærk!

Hvis du ikke vil eller kan bruge det automatiske installationsprogram eller Brothers softwareværktøjer, kan du også ændre netværksindstillingerne ved hjælp af maskinens kontrolpanel. Du kan få flere oplysninger ved at se *Indstilling ved hjælp af kontrolpanelet* på side 70.

IP-adresser, undernetmasker og gateways

Når du vil anvende maskinen i et TCP/IP-netværksmiljø, skal du konfigurere dens IP-adresse og undernetmaske. Den IP-adresse, du tildeler printernetkortet, skal befinde sig på det samme logiske netværk som dine værtscomputere. Hvis dette ikke er tilfældet, skal du konfigurere undernetmasken og gatewayadressen korrekt.

IP-adresse

En IP-adresse er en række numre, der identificerer hver enkelt enhed, som er tilsluttet et netværk. En IP-adresse består af fire tal adskilt af punktummer. Hvert tal ligger mellem 0 og 255.

- Eksempel: I et lille netværk skal du normalt ændre det sidste tal.

192.168.1.1, 192.168.1.2, 192.168.1.3

Hvis netværket er tilkoblet en DHCP/BOOTP/RARP-server (ofte et UNIX[®]/Linux- eller Windows[®] 2000/XP-netværk), finder printernetkortet automatisk IP-adressen på den pågældende server.

Bemærk!

I mindre netværk er DHCP-serveren muligvis routeren.

Du kan få yderligere oplysninger om DHCP, BOOTP og RARP ved at se *Konfiguration af IP-adresse ved hjælp af DHCP* på side 99, *Konfiguration af IP-adresse ved hjælp af BOOTP* på side 99 og *Konfiguration af IP-adresse ved hjælp af RARP* på side 100.

Hvis du ikke har en DHCP/BOOTP/RARP-server, tildeler APIPA-protokollen (Automatic Private IP Addressing) automatisk en IP-adresse fra området 169.254.1.0 til 169.254.254.255. Du kan få flere oplysninger om APIPA ved at se *Konfiguration af IP-adresse ved hjælp af APIPA* på side 101.

Hvis APIPA-protokollen slås fra, er standard-IP-adressen for et Brother-printernetkort 192.0.0.192. Du kan dog nemt ændre IP-adressens nummer, så det stemmer overens med IP-adresseoplysningerne i dit netværk.

Se *Indstilling af IP-adresse og undernetmaske* på side 11 for at få oplysninger om, hvordan du ændrer IP-adressen.

Undernetmaske

Undernetmasker begrænser netværkskommunikationen.

■ Eksempel: Pc 1 kan tale til pc 2

- Pc1

IP-adresse: 192.168.1.2

Undernetmaske: 255.255.255.0

- Pc2

IP-adresse: 192.168.1.3

Undernetmaske: 255.255.255.0



Bemærk!

0 angiver, at der ikke er nogen begrænsning for kommunikationen ved denne del af adressen.

I ovennævnte eksempel kan der kommunikeres med alt, der har en IP-adresse, som begynder med 192.168.1.X.

Gateway (og router)

En gateway er et netværkspunkt, der fungerer som en indgang til andre netværk og sender data, som overføres via netværket, til en præcis destination. Routeren ved, hvortil den skal sende data, der ankommer til gateway'en. Hvis destinationen er på et eksternt netværk, overfører routeren data til det eksterne netværk. Hvis dit netværk kommunikerer med andre netværk, skal du muligvis konfigurere gateway'ens IP-adresse. Hvis du ikke kender gateway'ens IP-adresse, skal du spørge din netværksadministrator.

Indstilling af IP-adresse og undernetmaske

Konfiguration af netværksprintererne vha. BRAdmin Professional og TCP/IP-protokollen (Windows®)

2

BRAdmin Professional

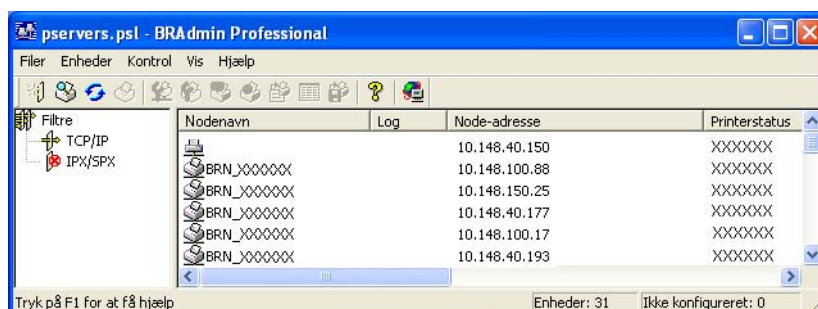
BRAdmin Professional er beregnet til styring af de Brother-maskiner, der er tilsluttet netværket i et TCP/IP-miljø.

Konfiguration af maskinen ved hjælp af BRAdmin Professional

Bemærk!

- Brug den version af BRAdmin Professional, der blev leveret på cd-rom'en til Brother-produktet. Du kan hente den nyeste version af Brother BRAdmin Professional på adressen <http://solutions.brother.com>. Dette hjælpeprogram kan kun anvendes af Windows®-brugere.
- Hvis du anvender personlig firewall-software (f.eks. Firewall til Internetforbindelse i Windows® XP), skal du deaktivere den. Når du er sikker på, at du kan udskrive, skal du genstarte din personlige firewall-software.
- Nodenavn: Nodenavnet vises i det aktuelle BRAdmin Professional-vindue. Standardnodenavnet er "BRN_XXXXXX" ("XXXXXX" angiver de seks sidste cifre i Ethernet-adressen).
- For andre modeller kræves der ikke adgangskode som standard. Dobbeltklik på den enhed, du vil angive en adgangskode for. Klik på fanen **Kontrol**, og klik derefter på **Skift adgangskode**. Indtast den nye adgangskode.

- 1 Start hjælpeprogrammet BRAdmin Professional (fra Windows® 98/98SE/Me/2000/XP/XP Professional x64 Edition) ved at klikke på **Start/Programmer/Brother Administrator Utilities/Brother BRAdmin Professional Utilities/BRAdmin Professional**.
- 2 Vælg **TCP/IP** i den venstre ramme i BRAdmin-hovedvinduet.
- 3 Vælg **Søg efter aktive enheder** i menuen **Enheder**. BRAdmin Professional søger nu automatisk efter nye enheder.



**Bemærk!**

- Hvis printernetkortets fabriksindstillinger er valgt uden brug af en DHCP/BOOTP/RARP-server, vises enheden som en APIPA-enhed på BRAdmin Professional-skærmen.
- Du kan finde nodenavnet og Ethernet-adressen ved at udskrive netværkskonfigurationslisten. Se *Udskrivning af netværkskonfigurationslisten* på side 81, hvis du vil vide, hvordan du udskriver netværkskonfigurationslisten på dit printernetkort.

- 4 Dobbeltklik på den ukonfigurerede enhed.
- 5 Indtast printernetkortets **IP-adresse**, **undernetmaske** og **gateway** (efter behov).
- 6 Klik på **OK**.
- 7 Hvis IP-adressen er konfigureret korrekt, vises Brother-printernetkortet på listen over enheder.

Konfiguration af maskinen til brug i et netværk vha. kontrolpanelet

Du kan konfigurere maskinen til brug i et netværk vha. kontrolpanelets LAN-menu. Se *Indstilling ved hjælp af kontrolpanelet* på side 70.

Konfiguration af maskinen til brug i et netværk vha. andre metoder

Du kan konfigurere maskinen til brug i et netværk med andre metoder. Se *Andre måder at angive IP-adressen på (for meget øvede brugere og administratorer)* på side 99.

Ændring af printernetkortets indstillinger

Ændring af printernetkortets indstillinger vha. BRAdmin Professional (kun Windows®)

2

- 1 Start hjælpeprogrammet BRAdmin Professional (fra Windows® 98/98SE/Me/2000/XP) ved at klikke på **Start / Programmer / Brother Administrator Utilities / Brother BRAdmin Professional Utilities / BRAdmin Professional**.
- 2 Vælg **TCP/IP** i den venstre ramme i BRAdmin-hovedvinduet.
- 3 Vælg det printernetkort, du vil konfigurere, i den højre ramme i BRAdmin-hovedvinduet.
- 4 Vælg **Konfigurer printernetkort** i menuen **Kontrol**.
- 5 Indtast en adgangskode, hvis du har indstillet en.



Bemærk!

Som standard kræves der ingen adgangskode til ændring af printernetkortets indstillinger. Du kan nu indstille en adgangskode, der skal bruges ved ændring af printernetkortets indstillinger. Dobbeltklik på den enhed, du vil angive en adgangskode for. Klik på fanen **Kontrol**, og klik derefter på **Skift adgangskode**. Indtast den nye adgangskode.

- 6 Du kan nu ændre printernetkortets indstillinger.

Ændring af printernetkortets indstillinger vha. kontrolpanelet

Du kan konfigurere og ændre printernetkortets indstillinger vha. kontrolpanelets LAN-menu. Se *Indstilling ved hjælp af kontrolpanelet* på side 70.

Ændring af printernetkortets indstillinger ved hjælp af Fjernindstilling (Windows® og Mac OS® X 10.2.4 eller højere) (ikke muligt for DCP-modeller)

Fjernindstilling med Windows®

Fjernindstillingsprogrammet giver dig mulighed for at konfigurere netværksindstillinger med et Windows®-program. Når du åbner dette program, hentes indstillingerne på din maskine automatisk til pc'en og vises på pc-skærmen. Hvis du ændrer indstillingerne, kan du sende dem direkte til maskinen.

- 1 Klik på knappen **Start, Alle programmer, Brother, MFC-XXXX LAN**, derefter **Fjernindstilling (XXXX er modelnavnet)**.
- 2 Klik på **TCP/IP (kabel)** eller **Opsætn. div.**
- 3 Du kan nu ændre printernetkortets indstillinger.

Fjernindstilling med Macintosh®

Fjernindstillingsprogrammet giver dig mulighed for at konfigurere mange MFC-indstillinger med et Macintosh®-program. Når du åbner dette program, hentes indstillingerne på din maskine automatisk til din Macintosh® og vises på Macintosh®-skærmen. Hvis du ændrer indstillingerne, kan du sende dem direkte til maskinen.

- 1 Dobbeltklik på ikonet **Macintosh HD** på skrivebordet. Vælg **Bibliotek, Printere, Brother** og derefter **Hjælpeprogrammer**.
- 2 Dobbeltklik på ikonet **Fjernindstilling**.
- 3 Klik på **TCP/IP (kabel)** eller **Opsætn. div.**
- 4 Du kan nu ændre printernetkortets indstillinger.

Oversigt

Følg trinene i Hurtig installationsvejledning for at slutte maskinen til dit trådløse netværk. Vi anbefaler, at du bruger funktionen Opsæt.guide i LAN-menuen på maskinens kontrolpanel. Denne metode gør det nemt at slutte din maskine til dit trådløse netværk. Følg instrukserne i den medfølgende Hurtig installationsvejledning.

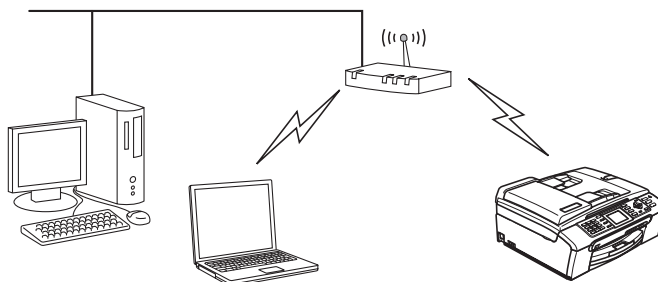
Læs dette kapitel for at få yderligere oplysninger om, hvordan du konfigurerer de trådløse netværksindstillinger. Hvis du ønsker yderligere oplysninger om TCP/IP-indstillinger, skal du se *Indstilling af IP-adresse og undernetmaske* på side 11. Derefter lærer du i *Netværksudskrivning fra grundlæggende TCP/IP Peer to Peer-udskrivning i Windows®* på side 86 og *Netværksudskrivning i Macintosh®* på side 88, hvordan du installerer netværkssoftwaren og driverne i operativsystemet på computeren.

Kontrol af netværk

Eksempel på trådløs netværksforbindelse

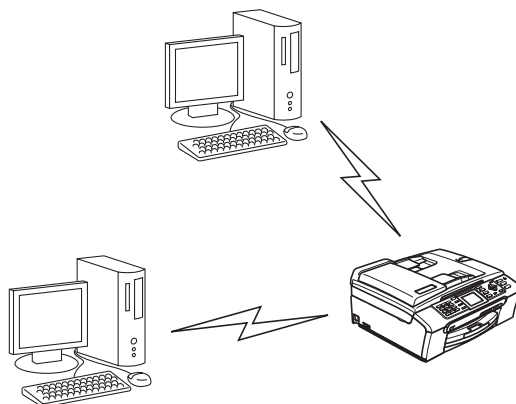
Forbundet med en computer, der kan bruges i et trådløst netværk, med et access point i netværket (Infrastrukturtilstand)

Denne type netværk har et centralt access point i netværkets hjerte. Access point'et kan også fungere som en bro eller en gateway til et kabelbaseret netværk. Når den trådløse Brother-maskine (din maskine) er del af dette netværk, modtager den alle udskriftsjob via et access point.



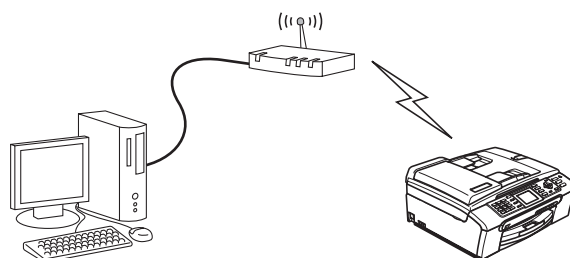
Forbundet med en computer, der kan bruges i et trådløst netværk, uden et access point i netværket (Ad hoc-tilstand)

Denne type netværk har ikke et centralt access point. Hver trådløs klient kommunikerer direkte med hinanden. Når den trådløse Brother-maskine (din maskine) er en del af dette netværk, modtager den alle udskriftsjob direkte fra den computer, der sender udskriftsdataene.



Der er et access point i netværket, men computeren kan ikke bruges i et trådløst netværk

Denne type netværk har et centralt access point i netværkets hjerte. Access point'et er forbundet til en computer, der ikke kan bruges i et trådløst netværk, med Ethernet-kablet. Når Brothers trådløse maskine (din maskine) er en del af dette netværk, modtager den alle udskriftsjob via et access point.

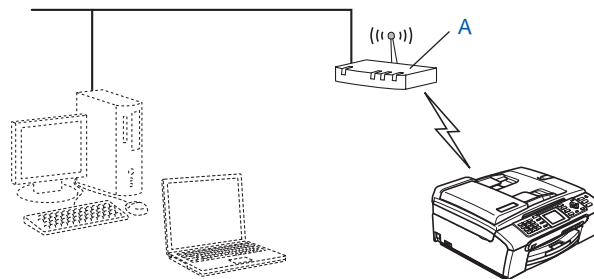


Kontrol af netværk

Opsætningsproceduren varierer afhængigt af, hvilket netværk du bruger

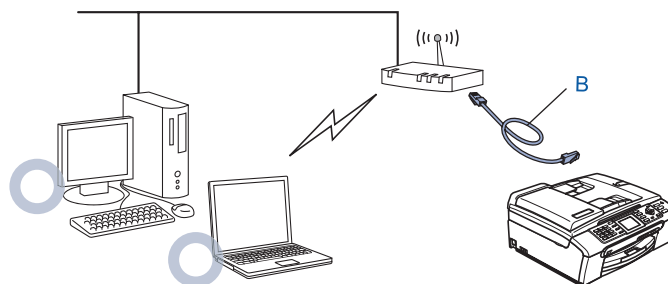
Konfiguration ved hjælp af SecureEasySetup™

Hvis dit trådløse access point(A) understøtter SecureEasySetup™, behøver du ikke en computer til at konfigurere printeren. Access point'et (routeren) og maskinen foretager automatisk konfigurationen ved hjælp af SecureEasySetup™-proceduren.



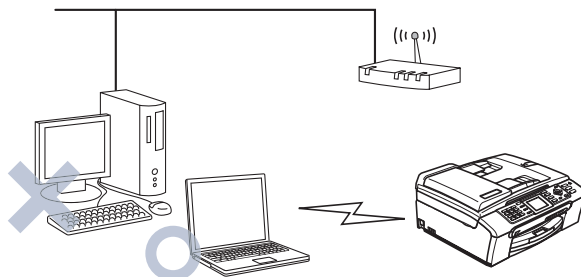
Konfiguration ved midlertidig anvendelse af et netværkskabel

Hvis der er en Ethernet-hub eller -router i samme netværk som maskinens trådløse access point, kan du midlertidigt slutte hub'en eller routeren til maskinen ved hjælp af et Ethernet-kabel(B). Det er en nem måde at konfigurere maskinen på. Du kan derefter konfigurere maskinen fra en computer på netværket.



Konfiguration ved hjælp af en trådløs computer

Hvis computeren har trådløse funktioner, skal du ændre computerens trådløse indstillinger til Ad hoc-tilstand, så du kan tilslutte og konfigurere maskinen direkte.



Termer og koncepter inden for trådløst netværk

Når du konfigurerer din trådløse Brother-enhed, skal du sikre, at den konfigureres, så den svarer til indstillingerne på dit nuværende trådløse netværk. I dette afsnit finder du nogle af hovedterminerne og -koncepterne for disse indstillinger, hvilket kan være en hjælp, når du konfigurerer den trådløse netværksmaskine.

SSID (Service Set Identifier) og kanaler

Du skal konfigurere SSID og en kanal for at angive det trådløse netværk, du ønsker at etablere forbindelse til.

SSID

Alle trådløse netværk har deres eget netværksnavn og den tekniske term er SSID eller ESSID (Extended Service Set Identifier). SSID er en værdi på 32 byte eller mindre og er tildelt access point'et. De trådløse netværksenheder du ønsker at knytte til det trådløse netværk skal matche access point'et. Access point'et og det trådløse netværk sender med jævne mellemrum trådløse pakker (også kaldet en beacon), der indeholder SSID-informationen. Når den trådløse netværksenhed modtager en beacon, kan du identificere det trådløse netværk, der er tæt nok på til, at radiobølgerne kan nå frem til din enhed.

Kanaler

Trådløse netværk bruger kanaler. Hver trådløs kanal bruger sin egen frekvens. Når du konfigurerer Brother-enheden til at fungere i et trådløst netværk, skal du indstille den til den kanal, der bruges af det trådløse netværk, du etablerer forbindelse til. Der op til 14 forskellige kanaler, som kan bruges, når du bruger et trådløst netværk. I mange lande er antallet af kanaler dog begrænset. Du kan få yderligere oplysninger ved at se *Trådløst Ethernet-netværk* på side 106.

Godkendelse og kryptering

De fleste trådløse netværk har en form for sikkerhedsindstillinger. Disse sikkerhedsindstillinger bestemmer godkendelsen (hvordan enheden identificerer sig selv på netværket) og krypteringen (hvordan data krypteres, når de sendes via netværket). Hvis du ikke angiver disse indstillinger korrekt, når du konfigurerer din

trådløse Brother-enhed, kan den ikke etablere forbindelse til det trådløse netværk. Det er derfor vigtigt at være omhyggelig ved konfigurationen af disse indstillinger. Nedenfor kan du se, hvilke godkendelses- og krypteringsmetoder din trådløse Brother-enhed understøtter.

Godkendelsesmetoder

Brother-maskinen understøtter følgende metoder:

- Åbent system

Trådløse enheder får adgang til netværket uden godkendelse.

- Delt nøgle

En hemmelig nøgle, der er bestemt på forhånd, og som alle enheder, der vil have adgang til netværket, deler.

Brother-maskinen bruger WEP-nøglerne som den forhåndsbestemte nøgle.

- WPA-PSK/WPA2-PSK

Aktiverer WPA PSK/WPA2-PSK (Wi-Fi® Protected Access Pre-shared key - Wi-Fi®-beskyttet adgang med forhåndsdelte nøgle), der sætter den trådløse Brother-maskine i stand til at knytte sig til access points ved hjælp af TKIP til WPA-PSK eller AES-kryptering til WPA-PSK og WPA2-PSK (WPA-Personlig).

Krypteringsmetoder

Kryptering bruges til at beskytte selve dataene, der sendes via det trådløse netværk. Brother-maskinen understøtter følgende krypteringsmetoder:

- Ingen

Der bruges ingen krypteringsmetode.

- WEP

Ved brug af WEP (Wired Equivalent Privacy) sendes og modtages dataene med en sikker nøgle.

- TKIP

TKIP (Temporal Key Integrity Protocol) giver en nøgle for hver pakke ved at kombinere kontrol af meddelelsesintegritet og en mekanisme for nye nøgler.

- AES

AES (Advanced Encryption Standard) er en stærk Wi-Fi®-godkendt krypteringsstandard.

Netværksnøgle

Der er visse regler for hver sikkerhedsmetode:

- Åbent system/delt nøgle med WEP

Denne nøgle er en 64 bit eller 128 bit værdi, der skal indtastes i ASCII- eller HEXADECIMAL-format.

64 (40) bit ASCII:

Bruger 5 teksttegn, f.eks. "WLLAN" (der skelnes mellem store og små bogstaver).

64 (40) bit hexadecimal:

Bruger 10 cifre af hexadecimale data, f.eks. "71f2234aba".

128 (104) bit ASCII: Bruger 13 teksttegn, f.eks. "Wirelesscomms" (der skelnes mellem store og små bogstaver)

128 (104) bit hexadecimal: Bruger 26 cifre af hexadecimale data, f.eks. "71f2234ab56cd709e5412aa2ba".

■ WPA-PSK/WPA2 PSK og TKIP eller AES

Bruger en PSK (Pre-Shared Key – forhåndsdelte nøgle) på over 7, men mindre end 64 tegn.

3

Konfiguration af maskinen til et trådløst netværk

Du kan konfigurere den trådløse netværksmaskine på tre måder: ved hjælp af maskinens kontrolpanel (anbefales), ved hjælp af SecureEasySetup™-softwaren eller ved hjælp af det automatiske installationsprogram på cd-rom'en.

Brug af funktionen Opsæt.guide i kontrolpanelet

Du kan konfigurere printernetkortet ved hjælp af funktionen `Opsæt.guide`. Den finder du i LAN-menuen på maskinens kontrolpanel. Se nedenstående trin for at få yderligere oplysninger.

- 1 Tryk på **Menu**.
- 2 Tryk på ▲ eller ▼ for at vælge LAN.
Tryk på **OK**.
- 3 Tryk på ▲ eller ▼ for at vælge Netværks I/F.
Tryk på **OK**.
- 4 Tryk på ▲ eller ▼ for at vælge WLAN.
Tryk på **OK**. Det trådløse netværksinterface aktiveres.
- 5 Tryk på ▲ eller ▼ for at vælge Opsætning WLAN.
Tryk på **OK**.
- 6 Tryk på ▲ eller ▼ for at vælge Opsæt.guide.
Tryk på **OK**.
- 7 Start søgningen efter en SSID på maskinen.
- 8 Efter nogle sekunder kan du vælge SSID'en fra listen ved hjælp af ▲ eller ▼. Tryk på **OK** for at vælge SSID.
Hvis du vælger den viste SSID, skal du gå videre til 11.
Hvis du vil tilføje en ny, skal du gå videre til 9.
- 9 Vælg <Ny SSID> ved hjælp af ▲ eller ▼.
Tryk på **OK**. Gå til 10.
- 10 Indtast SSID. (Du kan få oplysninger om, hvordan du skriver tekst, ved at se *Indtastning af tekst* på side 111).
Tryk på **OK**. Gå til 11.

- 11 Vælg Infrastructure ved hjælp af ▲ eller ▼, når du bliver bedt om det.
Tryk på **OK**. Gå til 12
Hvis du vælger Ad-hoc, skal du gå til 13.
- 12 Vælg godkendelsesmetoden ved hjælp af ▲ eller ▼, og tryk på **OK**.
Hvis du vælger Åbent system, skal du gå til 13.
Hvis du vælger Delt nøgle, skal du gå videre til 14.
Hvis du vælger WPA/WPA2-PSK, skal du gå videre til 17.
- 13 Vælg krypteringstypen Ingen eller WEP ved hjælp af ▲ eller ▼, og tryk på **OK**.
Hvis du vælger Ingen, skal du gå videre til 19.
Hvis du vælger WEP, skal du gå videre til 14.
- 14 Vælg nøglemuligheden TAST1, TAST2, TAST3, TAST4 ved hjælp af ▲ eller ▼, og tryk på **OK**.
Hvis du vælger den nøgle, der viser *****, skal du gå videre til 15.
Hvis du vælger en tom nøgle, skal du gå videre til 16.
- 15 Hvis du vil ændre den nøgle, du valgte i trin 14, skal du trykke på ▲ eller ▼ for at vælge Ændr. Tryk på **OK**. Gå til 16.
Hvis du vil beholde den nøgle, du valgte i trin 14, skal du trykke på ▲ eller ▼ for at vælge Behold. Tryk på **OK**. Gå til 19.
- 16 Indtast en ny WEP-nøgle. Tryk på **OK**. Gå til 19. (Hvis du vil indtaste teksten manuelt, skal du se *Indtastning af tekst* på side 111)
- 17 Vælg krypteringstypen TKIP eller AES ved hjælp af ▲ eller ▼. Tryk på **OK**. Gå til 18.
- 18 Skriv adgangskoden, og tryk på **OK**. Gå til 19. (Hvis du vil indtaste teksten manuelt, skal du se *Indtastning af tekst* på side 111)
- 19 Følgende vises.
For at anvende indstillingerne skal du vælge Ja. Vælg Nej, hvis du vil annullere.
Hvis du vælger Ja, skal du gå videre til 20.
Hvis du vælger Nej, skal du gå tilbage til 6.
- 20 Maskinen begynder at etablere forbindelse til den trådløse enhed, du angav.
- 21 Hvis der blev oprettet forbindelse til den trådløse enhed, vises meddelelsen Tilsluttet i to sekunder på displayet som tegn på, at konfigurationen er gennemført.
Hvis du ikke fik etableret forbindelse, vises meddelelsen Tilslutningsfejl i to sekunder på displayet. Se *Fejlfinding i trådløse netværk* på side 98.

Konfiguration af maskinen i et trådløst netværk ved hjælp af SecureEasySetup™-softwaren

SecureEasySetup™-softwaren gør det nemmere at konfigurere det trådløse netværk, end hvis du gjorde det manuelt. Med et tryk på en knap på den trådløse router eller access point'et kan du gennemføre indstillingen og sikre det trådløse netværk. Routeren eller access point'et skal også understøtte SecureEasySetup™. Se brugsanvisningen til den trådløse LAN-router eller access point'et for at få vejledning i konfiguration af maskinen i et trådløst netværk.

Bemærk!

På routere eller access points, der understøtter SecureEasySetup™, kan du se nedenstående SecureEasySetup™-symbol.



- 1 Tryk på SecureEasySetup™-knappen på den trådløse router eller access point'et. Se vejledningen i brugsanvisningen til den trådløse router eller access point'et.
- 2 Tryk på **Menu** på Brother-maskinens kontrolpanel.
- 3 Tryk på ▲ eller ▼ for at vælge LAN.
Tryk på **OK**.
- 4 Tryk på ▲ eller ▼ for at vælge Opsætning WLAN.
Tryk på **OK**.
- 5 Tryk på ▲ eller ▼ for at vælge SecurEasySetup.
Tryk på **OK**.
- 6 Tilslutningsstatus for det trådløse netværk ved hjælp af SecureEasySetup™-softwaren vises: Tilslutning WLAN, Tilsluttet eller Tilslutningsfejl.
Tilslutning WLAN vises, når printernetkortet forsøger at etablere forbindelse til routeren eller access point'et. Vent, til enten Tilsluttet eller Tilslutningsfejl vises.
Tilsluttet vises, når printernetkortet har etableret forbindelse til routeren eller access point'et. Du kan nu bruge maskinen i et trådløst netværk.
Tilslutningsfejl vises, når printernetkortet ikke har etableret forbindelse til routeren eller access point'et. Prøv at begynde fra ❶ igen. Hvis samme meddelelse vises igen, skal du stille printernetkortet tilbage til fabriksindstillingerne og prøve igen.

Konfiguration af maskinen til et trådløst netværk vha. Brothers automatiske installationsprogram på cd-rom'en

Se *Trådløs konfiguration i Windows®* på side 26 og *Trådløs konfiguration i Macintosh®* på side 50 for at få oplysninger om, hvordan Brothers automatiske installationsprogram på den medfølgende cd-rom, bruges.

Ændring af printernetkortets indstillinger

Når du har konfigureret maskinen, så den kan bruges i et trådløst netværk, kan du ændre de trådløse indstillinger ved hjælp af BRAdmin Professional, Fjernindstillingssoftwaren eller kontrolpanelet på Brother-maskinens forside.

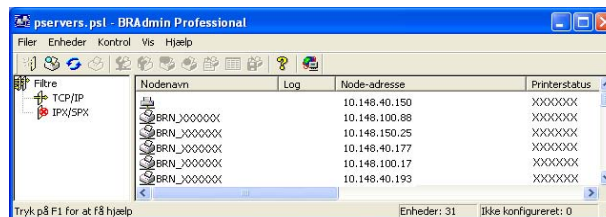
Ændring af de trådløse indstillinger ved hjælp af BRAdmin Professional (Windows®)

3

Bemærk!

- Brug den version af BRAdmin Professional, der blev leveret på cd-rom'en sammen med Brother-produktet. Du kan hente den nyeste version af Brother BRAdmin Professional på adressen <http://solutions.brother.com>. Dette hjælpeprogram kan kun anvendes af Windows®-brugere.
- Hvis du anvender personlig firewall-software (f.eks. Firewall til Internetforbindelse i Windows® XP), skal du deaktivere den. Når du er sikker på, at du kan udskrive, skal du genstarte din personlige firewall-software.
- Nodenavn: Nodenavnet vises i det aktuelle BRAdmin Professional-vindue. Standardnodenavnet er "BRN_XXXXXX" eller "BRW_XXXXXX" ("XXXXXX" angiver de seks sidste cifre i Ethernet-adressen).

- 1 Start hjælpeprogrammet BRAdmin Professional (fra Windows® 98/98SE/Me/2000/XP) ved at klikke på **Start / Programmer / Brother Administrator Utilities / Brother BRAdmin Professional Utilities / BRAdmin Professional**.



- 2 Vælg **TCP/IP** i den venstre ramme i BRAdmin-hovedvinduet.
- 3 Vælg det printernetkort, du vil konfigurere, i den højre ramme i BRAdmin-hovedvinduet.
- 4 Vælg **Konfiguration af trådløse indstillinger** i menuen **Kontrol**.
- 5 Indtast en adgangskode, hvis du har indstillet en.

Bemærk!

Som standard kræves der ingen adgangskode til ændring af printernetkortets indstillinger. Du kan indstille en adgangskode, der skal bruges ved ændring af printernetkortets indstillinger. Dobbeltklik på den enhed, du vil angive en adgangskode for. Klik på fanen **Kontrol**, og klik derefter på **Skift adgangskode**. Indtast den nye adgangskode.

6 Du kan nu ændre de trådløse indstillinger.



Bemærk!

- Hvis printernetkortets fabriksindstillinger er valgt og uden en DHCP-/BOOTP-/RARP-server, vises enheden som en APIPA-enhed på BRAdmin Professional-skærmen.
- Du kan finde nodenavnet og Ethernet-adressen (**nodeadresse** ovenfor) ved at udskrive netværkskonfigurationslisten. Se *Udskrivning af netværkskonfigurationslisten* på side 81, hvis du vil vide, hvordan du udskriver netværkskonfigurationslisten på dit printernetkort.

Ændring af printernetkortets indstillinger vha. kontrolpanelet

Du kan konfigurere og ændre printernetkortets indstillinger vha. kontrolpanelets LAN-menu. Se *Indstilling ved hjælp af kontrolpanelet* på side 70.

Konfiguration af maskinen til brug i et trådløst netværk vha. andre metoder

Du kan konfigurere maskinen til brug i et trådløst netværk med andre metoder. Se *Andre måder at angive IP-adressen på (for meget øvede brugere og administratorer)* på side 99.

Ændring af printernetkortets indstillinger vha. Fjernindstilling (ikke tilgængelig for DCP-modeller)

Fjernindstilling med Windows®

Fjernindstillingsprogrammet giver dig mulighed for at konfigurere netværksindstillinger med en Windows®-computer. Når du åbner dette program, hentes indstillingerne på din maskine automatisk til pc'en og vises på pc-skærmen. Hvis du ændrer indstillingerne, kan du sende dem direkte til maskinen.

- 1 Klik på knappen **Start, Alle programmer, Brother, MFC-XXXX LAN**, derefter **Fjernindstilling** (XXXX er modelnavnet).
- 2 Indtast en adgangskode, hvis du har indstillet en.
- 3 Klik på **TCP/IP (WLAN)**.
- 4 Du kan nu ændre printernetkortets indstillinger.

Fjernindstilling med Macintosh®

Fjernindstillingsprogrammet giver dig mulighed for at konfigurere mange MFC-indstillinger med en Macintosh®. Når du åbner dette program, hentes indstillingerne på din maskine automatisk til din Macintosh® og vises på Macintosh®-skærmen. Hvis du ændrer indstillingerne, kan du sende dem direkte til maskinen.

- 1 Dobbeltklik på ikonet **Macintosh HD** på skrivebordet. Klik på **Bibliotek, Printere, Brother** og derefter **Hjælpeprogrammer**.
- 2 Dobbeltklik på ikonet **Fjernindstilling**.

- 3 Indtast en adgangskode, hvis du har indstillet en.
- 4 Klik på **TCP/IP (WLAN)**.
- 5 Du kan nu ændre printernetkortets indstillinger.

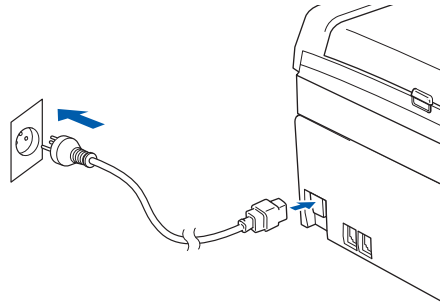
Konfiguration i infrastrukturstilstand

Windows® 98/98SE/Me/2000 Professional/XP/XP Professional x64 Edition

VIGTIGT!

Hvis du tidligere har konfigureret maskinens trådløse indstillinger, skal du nulstille netværks-LAN-indstillingerne, før du kan konfigurere de trådløse indstillinger igen. Tryk på **Menu**, **▲** eller **▼** for at vælge **Fabriksinst.**, og vælg **Ja** for at acceptere ændringen. Maskinen genstartes automatisk.

- 1 Tænd maskinen ved at tilslutte strømkablet.



- 2 Tænd computeren.

(Hvis du bruger Windows® 2000, XP og XP Professional x64 Edition, skal du være logget på med administratorrettigheder).

Bemærk!

- Før konfiguration skal du deaktivere din personlige firewall-software. Når du er sikker på, at du kan udskrive efter installationen, skal du genstarte din personlige firewall-software.
 - Trådløs netværksforbindelse understøttes kun mellem Brother-maskinen og et access point for pc'er, der har Windows® XP Professional x64 Edition.
- 3 Sæt den medfølgende cd-rom i cd-rom-drevet. Hvis skærmen med modelnavne vises, skal du vælge din maskine. Hvis sprogskærmen vises, skal du vælge dit sprog.

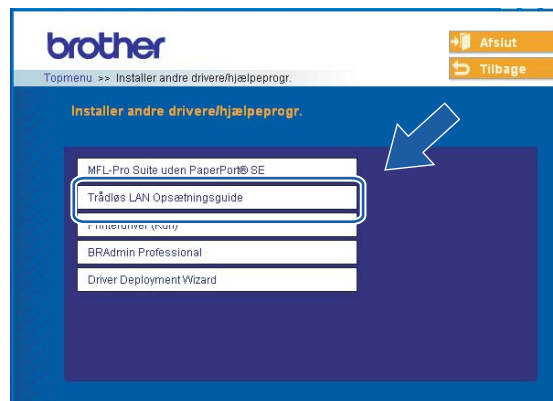
- 4 Cd-rom'ens hovedmenu vises. Klik på **Installer andre drivere/hjælpeprogr..**



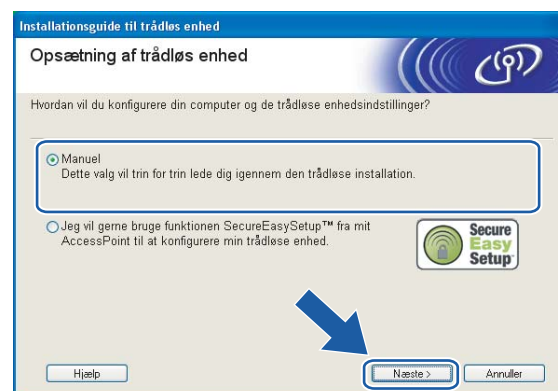
 **Bemærk!**

Hvis dette vindue ikke vises, skal du bruge Windows® Explorer til at køre setup.exe-programmet i rodmappen på Brother-cd-rom'en.

- 5 Klik på **Trådløs LAN-opsætningsguide**.



- 6 Vælg **Manuel**, og klik derefter på **Næste**



7 Under konfigurationen anbefales det, at du midlertidigt slutter den trådløse Brother-enhed direkte til en ledig port på access point'et, hub'en eller routeren ved hjælp af et netværkskabel.

- Hvis du kan tilslutte midlertidigt med et netværkskabel:

Vælg **Jeg kan midlertidigt forbinde min enhed til et access point med et netværkskabel**, og klik derefter på **Næste**.

Gå til **8**.

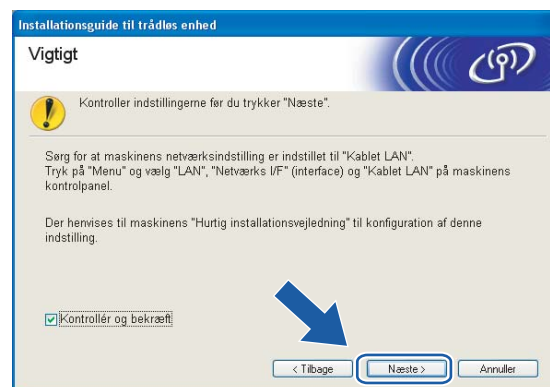
- Hvis du ikke har et netværkskabel eller ikke kan tilslutte den trådløse Brother-enhed midlertidigt til dit access point:

Vælg **Jeg kan ikke tilslutte min enhed til mit AccessPoint med et netværkskabel**, og klik derefter på **Næste**.

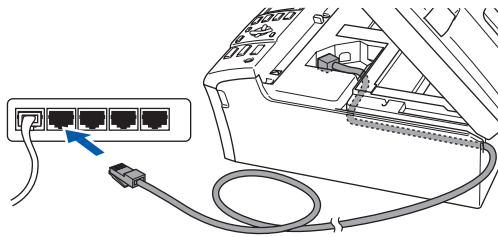
Gå til **10**.



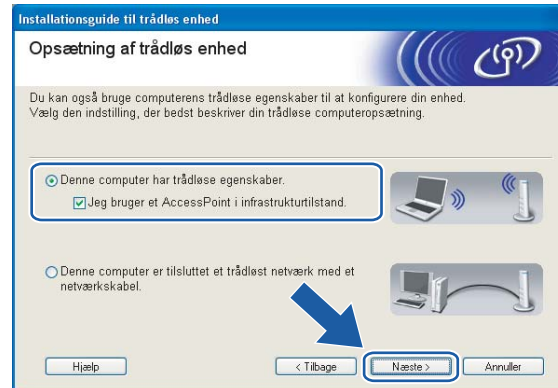
8 Læs **Vigtigt**, og klik på **Næste**.



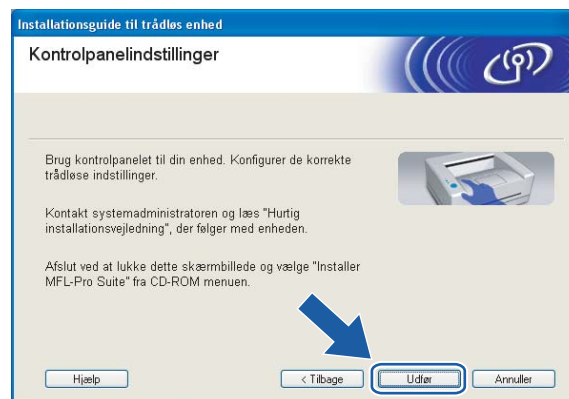
- 9 Slut den trådløse Brother-enhed til dit access point ved hjælp af et netværkskabel, og klik på **Næste**. Gå til 14



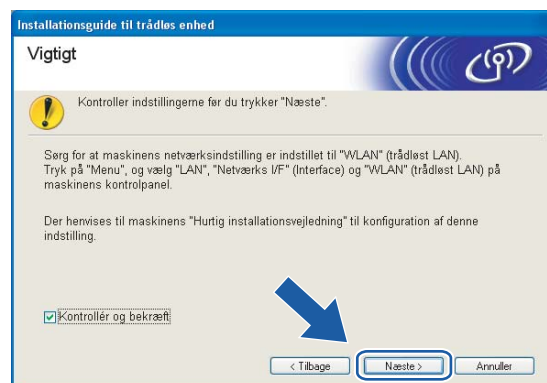
- 10 Hvis du vælger **Denne computer har trådløse egenskaber.**, skal du markere **Jeg bruger et AccessPoint i infrastrukturstilstand** og derefter klikke på **Næste**. Gå til 11



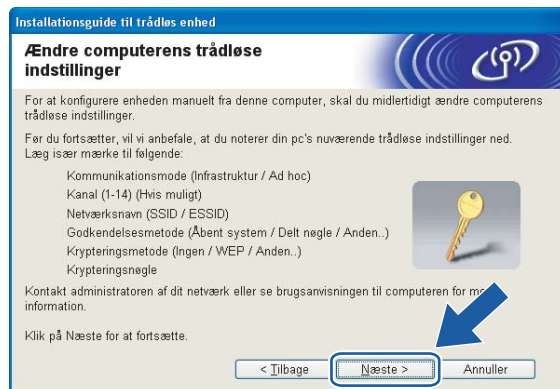
Hvis du bruger en kabelbaseret computer, skal du vælge **Denne computer er tilsluttet et trådløst netværk med et netværkskabel.** Du skal konfigurere de trådløse indstillinger ved hjælp af kontrolpanelet. Klik på **Næste**, og følg instruktionerne på skærmen for at afslutte opsætningen. Se *Brug af funktionen Opsæt.guide i kontrolpanelet* på side 20.



- 11 Læs **Vigtigt**, og klik på **Næste**.

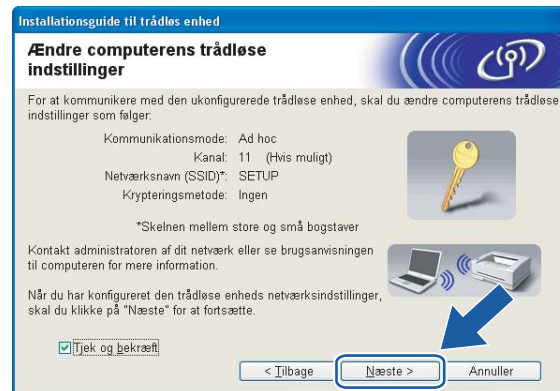


- 12 Du skal midlertidigt ændre pc'ens trådløse indstillinger. Følg instruktionerne på skærmen. Sørg for at notere alle indstillinger ned, f.eks. SSID og pc'ens kanal. Du skal bruge dem til at gendanne pc'ens oprindelige trådløse indstillinger



Punkt	De aktuelle indstillinger for den trådløse computer
Kommunikationsmode (Infrastruktur / Ad hoc)	
Kanal (1-14)	
Netværksnavn (SSID / ESSID)	
Godkendelsesmetode (Åbent system / Delt nøgle / Anden...)	
Krypteringsmetode (Ingen/WEP/WPA/WPA2-PSK)	
Krypteringsnøgle	

- 13 For at kommunikere med den ukonfigurerede trådløse maskine skal du midlertidigt ændre de trådløse indstillinger på pc'en, så de svarer til maskinens standardindstillinger, der vises på denne skærm. Klik på **Næste**.



Bemærk!

- Hvis du får en meddelelse om at genstarte computeren efter ændring af de trådløse indstillinger, skal du genstarte computeren, gå tilbage til trin 4 og fortsætte med installationen, idet du springer trin 11, 12 og 13 over.
- Windows® XP SP2-brugere: Du kan midlertidigt ændre pc'ens trådløse indstillinger ved at følge nedenstående trin:
 - 1 Klik på **Start** og derefter på **Kontrolpanel**.
 - 2 Klik på ikonet **Netværksforbindelser**.
 - 3 Vælg og højreklik på **Trådløs netværksforbindelse**. Klik på **Vis trådløse netværk, der er tilgængelige**.
 - 4 Den trådløse Brother-maskine vises på listen. Vælg **SETUP**, og klik på **Opret forbindelse**.
 - 5 Kontroller statussen for det trådløse netværk. Der kan gå et par minutter, før IP-adressen ændres fra 0.0.0.0 til 169.254.x.x på skærmen (hvor x.x er tal mellem 1 og 254).

- 14 Følgende liste vises. Hvis listen er tom, skal du kontrollere, om der er tændt for access point'et og maskinen, og derefter klikke på **Opdater**. Vælg den maskine, du ønsker at konfigurere, og klik på **Næste**.



Bemærk!

Standardnodenavnet på NC-xxxx (hvor "xxxx" er modelnavnet) er "BRN_XXXXXX" (hvor "XXXXXX" angiver de seks sidste cifre i Ethernet-adressen).

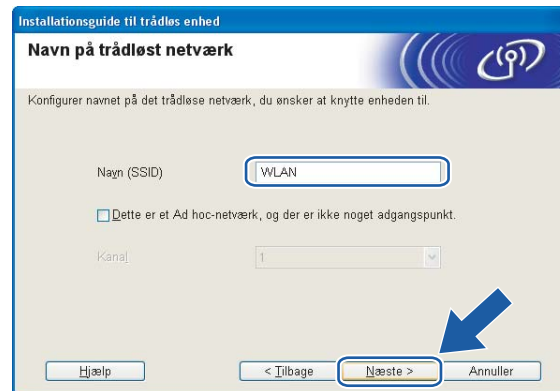
- 15 Guiden vil søge efter trådløse netværk, der er tilgængelige fra maskinen. Vælg det access point, du ønsker at tilknytte maskinen, og klik derefter på **Næste**.



Bemærk!

- Hvis access point'et er indstillet til ikke at udsende SSID, kan du tilføje den manuelt ved at klikke på knappen **Tilføj**. Følg instruktionerne på skærmen for at indtaste **Navn (SSID)** og kanalnummeret.
- Hvis listen er tom, skal du kontrollere, om der er tændt for access point'et, og om det udsender SSID, og derefter kontrollere, at maskinen og access point'et er inden for rækkevidde med henblik på trådløs kommunikation. Klik derefter på **Opdater**.

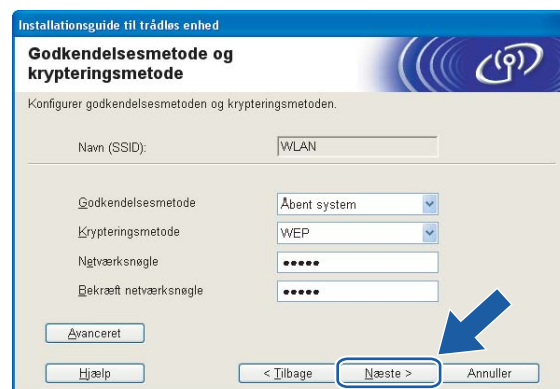
- "SETUP" er standard-SSID'en for maskinen. Vælg ikke denne SSID.



- 16 Hvis dit netværk ikke er konfigureret til godkendelse og kryptering, vil følgende skærbillede blive vist. For at fortsætte konfigurationen skal du klikke på **OK** og gå til 18.



- 17 Hvis dit netværk er konfigureret til godkendelse og kryptering, vil følgende skærbillede blive vist. Når du konfigurerer din trådløse Brother-maskine, skal du sikre, at den konfigureres, så den svarer til godkendelses- og krypteringsindstillingerne på dit nuværende trådløse netværk. Vælg **Godkendelsesmetode** og **Krypteringsmetode** i rullemenuerne i de respektive indstillingsfelter. Indtast herefter **Netværksnøgle**, og klik på **Næste**.



Bemærk!

- Klik på **Avanceret**, hvis du ønsker at indstille mere end én WEP-nøgle.
- Kontakt din netværksadministrator, hvis du ikke kender godkendelses- og krypteringsindstillingerne for netværket.

- 18 Klik på **Næste**. Herefter sendes indstillingerne til din maskine. Indstillingerne forbliver uændrede, hvis du klikker på **Annuller**.

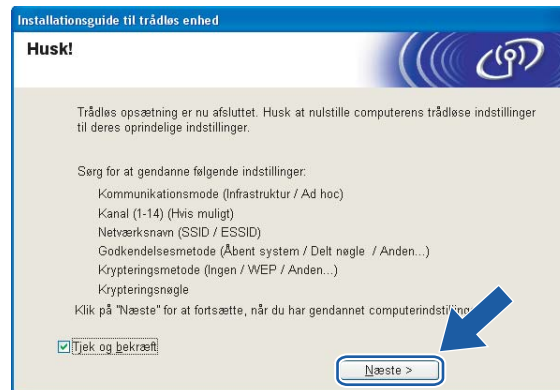
Bemærk!

- Hvis du ønsker at indtaste IP-adresseindstillingerne for maskinen manuelt, skal du vælge **Skift IP-adresse** og indtaste netværkets IP-adresseindstillinger. Når du har foretaget dit valg, skal du klikke på **Næste**, så vil guiden søge efter tilgængelige trådløse netværk.
- Kontrolpanelindstillingerne ændres automatisk til WLAN, når de trådløse indstillinger sendes til din maskine.

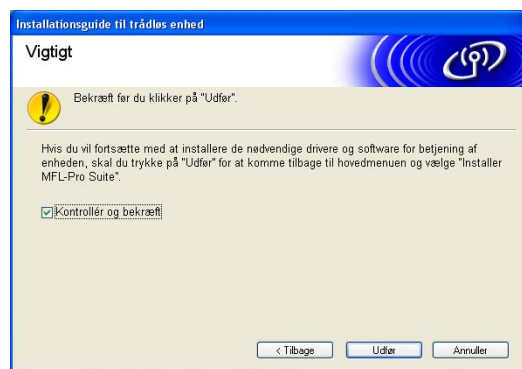
- 19 Frakobl netværkskablet mellem access point'et (hub'en eller routeren) og maskinen, og klik på **Næste**.



- 20 Ved hjælp af de oplysninger, du registrerede i 12, skal du ændre din computers trådløse indstillinger til deres oprindelige indstillinger. Klik på **Næste**.



- 21 Du har nu afsluttet den trådløse opsætning. Klik på **Udfør**. Hvis du vil fortsætte med at installere drivere og software, der er nødvendige for at bruge din enhed, skal du vælge **Installer MFL-Pro Suite** på cd-rom-menuen.



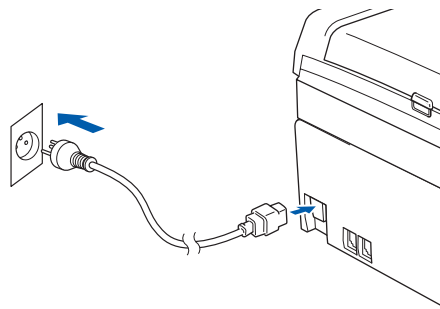
Konfiguration med et access point, der understøtter SecureEasySetup™

Windows® 98/98SE/Me/2000/XP/XP Professional x64 Edition

VIGTIGT!

Hvis du tidligere har konfigureret maskinens trådløse indstillinger, skal du nulstille netværks-LAN-indstillingerne, før du kan konfigurere de trådløse indstillinger igen. Tryk på Menu, ▲ eller ▼ for at vælge Fabriksinst., og vælg Ja for at acceptere ændringen. Maskinen genstartes automatisk.

- 1 Tænd maskinen ved at tilslutte strømkablet.



- 2 Tænd computeren.
(Hvis du bruger Windows® 2000/XP/XP Professional x64 Edition, skal du være logget på med administratorrettigheder).

Bemærk!

- Før konfiguration skal du deaktivere din personlige firewall-software. Når du er sikker på, at du kan udskrive efter installationen, skal du genstarte din personlige firewall-software.
- Trådløs netværksforbindelse understøttes kun mellem Brother-maskinen og et access point for pc'er, der har Windows® XP Professional x64 Edition.

- 3 Sæt den medfølgende cd-rom i cd-rom-drevet. Hvis skærmen med modelnavne vises, skal du vælge din maskine. Hvis sprogskærmen vises, skal du vælge dit sprog.

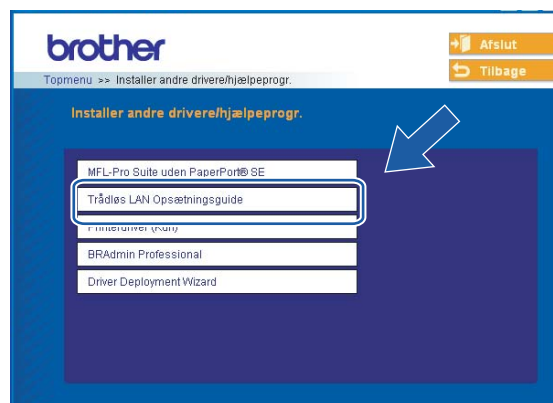
- 4 Cd-rom'ens hovedmenu vises. Klik på **Installer andre drivere/hjælpeprogr..**



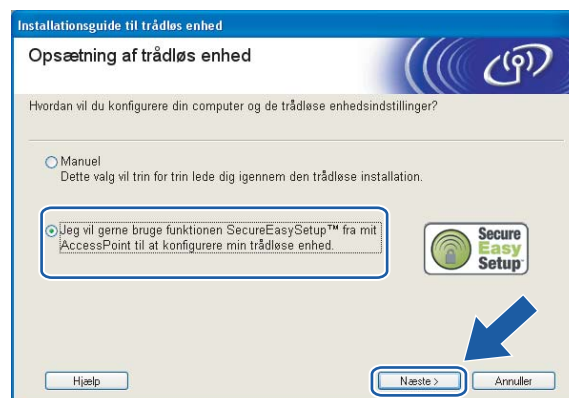
 **Bemærk!**

Hvis dette vindue ikke vises, skal du bruge Windows® Explorer til at køre setup.exe-programmet i rodmappen på Brother-cd-rom'en.

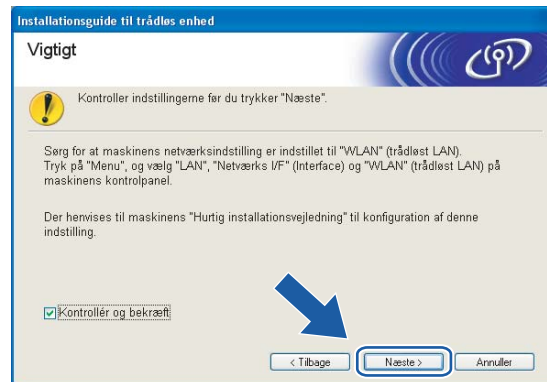
- 5 Klik på **Trådløs LAN-opsætningsguide.**



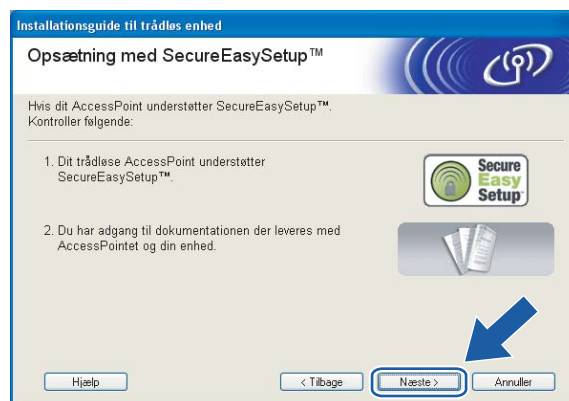
- 6 Vælg **Jeg vil gerne bruge funktionen SecureEasySetup™ fra mit AccessPoint til at konfigurere min trådløse enhed.**, og klik på **Næste.**



7 Læs **Vigtigt** , og klik på **Næste**.



8 Kontroller skærmeddelelsen, og klik på **Næste**.



9 Se i brugsanvisningen, der fulgte med access point'et, for at indstille SecureEasySetup™-tilstanden for access point'et.

10 Indstil maskinen til SecureEasySetup™-tilstand.
Tryk på **Menu**, **▲** eller **▼** for at vælge **LAN**, og tryk på **OK**. Tryk på **▲** eller **▼** for at vælge **Opsætning WLAN**, og tryk derefter på **OK**. Tryk på **▲** eller **▼** for at vælge **SecureEasySetup**, og tryk på **OK**.



Bemærk!

Hvis der står **Tilslutningsfejl** på LCD-displayet, skal du prøve igen.

11 Klik på **Udfør**.

- 12** Konfigurationen er gennemført. Flyt maskinen til et sted, der er inden for access point'ets rækkevidde. Du har nu afsluttet den trådløse opsætning. Hvis du vil fortsætte med at installere drivere og software, der er nødvendige for at bruge din enhed, skal du vælge **Installer MFL-Pro Suite** på cd-rom-menuen.

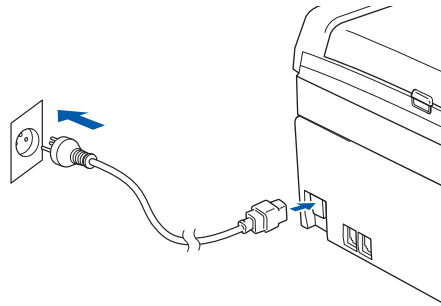
Konfiguration i Ad hoc-tilstand

Windows® 98/98SE/Me/2000 Professional/XP

VIGTIGT!

Hvis du tidligere har konfigureret maskinens trådløse indstillinger, skal du nulstille netværks-LAN-indstillingerne, før du kan konfigurere de trådløse indstillinger igen. Tryk på **Menu**, **▲** eller **▼** for at vælge **Fabriksinst.**, og vælg **Ja** for at acceptere ændringen. Maskinen genstartes automatisk.

- 1 Tænd maskinen ved at tilslutte strømkablet.



- 2 Tænd computeren.
(Hvis du bruger Windows® 2000 Professional/XP, skal du være logget på med administratorrettigheder).



Bemærk!

Før konfiguration skal du deaktivere din personlige firewall-software. Når du er sikker på, at du kan udskrive efter installationen, skal du genstarte din personlige firewall-software.

- 3 Sæt den medfølgende cd-rom i cd-rom-drevet. Hvis skærmen med modelnavne vises, skal du vælge din maskine. Hvis sprogskærmen vises, skal du vælge dit sprog.

- 4 Cd-rom'ens hovedmenu vises. Klik på **Installer andre drivere/hjælpeprogr..**



 **Bemærk!**

Hvis dette vindue ikke vises, skal du bruge Windows® Explorer til at køre setup.exe-programmet i rodmappen på Brother-cd-rom'en.

- 5 Klik på **Trådløs LAN-opsætningsguide**.



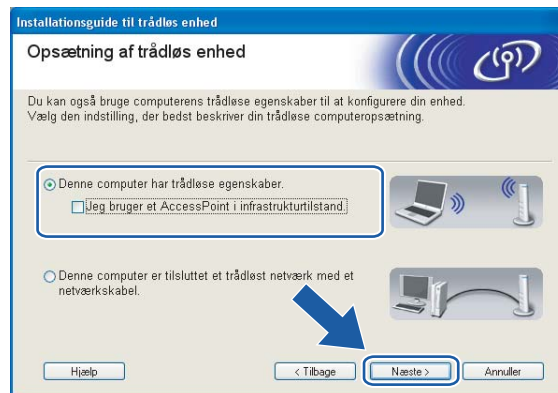
- 6 Vælg **Manuel**, og klik derefter på **Næste**



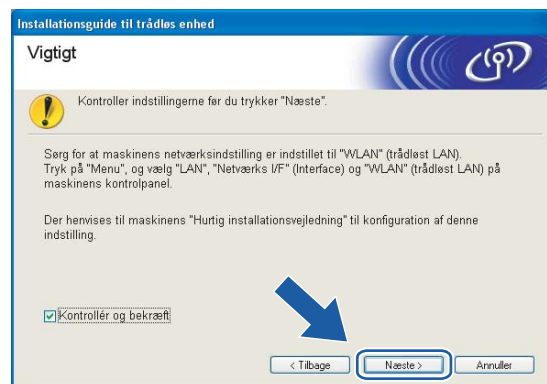
- 7 Vælg **Jeg kan ikke tilslutte min enhed til mit AccessPoint med et netværkskabel.** Klik på **Næste**.



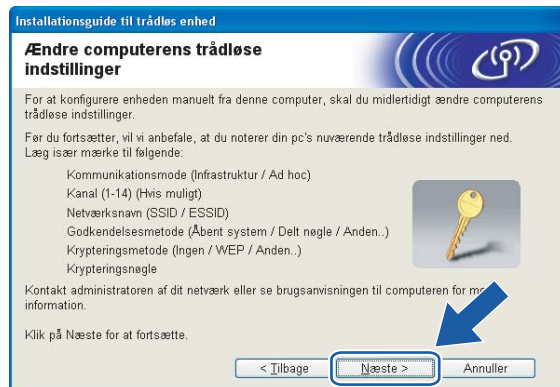
- 8 Vælg **Denne computer har trådløse egenskaber.**, og kontroller, at **Jeg bruger et AccessPoint i infrastrukturtilstand** ikke er markeret. Klik på **Næste**.



- 9 Læs **Vigtigt**, og klik på **Næste**.



- 10 Du skal midlertidigt ændre pc'ens trådløse indstillinger. Følg instruktionerne på skærmen. Sørg for at notere alle indstillinger ned, f.eks. SSID og pc'ens kanal. Du skal bruge dem til at gendanne pc'ens oprindelige trådløse indstillinger



Punkt	De aktuelle indstillinger for den trådløse computer
Kommunikationsmode (Infrastruktur / Ad hoc)	
Kanal (1-14)	
Netværksnavn (SSID / ESSID)	
Godkendelsesmetode (Åbent system / Delt nøgle / Anden...)	
Krypteringsmetode (Ingen/WEP/WPA/WPA2-PSK)	
Krypteringsnøgle	

- 11 For at kommunikere med den ukonfigurerede trådløse maskine skal du midlertidigt ændre de trådløse indstillinger på pc'en, så de svarer til maskinens standardindstillinger, der vises på denne skærm. Klik på **Næste**.



Bemærk!

- Hvis du får en meddelelse om at genstarte computeren efter ændring af de trådløse indstillinger, skal du genstarte computeren, gå tilbage til trin 4 og fortsætte med installationen, idet du springer trin 9, 10 og 11 over.
- Windows® XP SP2-brugere: Du kan midlertidigt ændre pc'ens trådløse indstillinger ved at følge nedenstående trin:
 - 1 Klik på **Start** og derefter på **Kontrolpanel**.
 - 2 Klik på ikonet **Netværksforbindelser**.
 - 3 Vælg og højreklik på **Trådløs netværksforbindelse**. Klik på **Vis trådløse netværk, der er tilgængelige**.
 - 4 Den trådløse Brother-maskine vises på listen. Vælg **SETUP**, og klik på **Opret forbindelse**.
 - 5 Kontroller statussen for det trådløse netværk. Der kan gå et par minutter, før IP-adressen ændres fra 0.0.0.0 til 169.254.x.x på skærmen (hvor x.x er tal mellem 1 og 254).

- 12 Følgende liste vises. Hvis listen er tom, skal du kontrollere, om der er tændt for maskinen, og derefter klikke på **Opdater**. Vælg den maskine, du ønsker at konfigurere, og klik på **Næste**.



Bemærk!

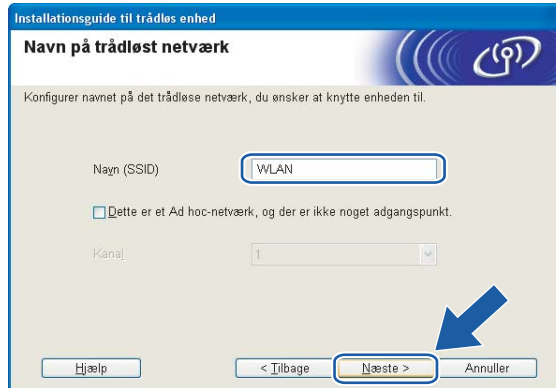
Standardnodenavnet på NC-xxxx (hvor "xxxx" er modelnavnet) er "BRN_XXXXXX" (hvor "XXXXXX" angiver de seks sidste cifre i Ethernet-adressen).

- 13 Guiden vil søge efter trådløse netværk, der er tilgængelige fra maskinen. Vælg det Ad hoc-netværk, du ønsker at tilknytte maskinen, og klik derefter på **Næste**. Hvis der ikke er et tilgængeligt Ad hoc-netværk, skal du oprette et nyt trådløst netværk. Gå til 16.



Bemærk!


- Hvis det ønskede Ad hoc-netværk ikke står på listen, kan du tilføje det manuelt ved at klikke på knappen **Tilføj**. Følg instruktionerne på skærmen for at indtaste **Navn (SSID)** og kanalnummeret.
- Hvis listen er tom, skal du kontrollere, om maskinen er inden for rækkevidde med henblik på trådløs kommunikation. Klik derefter på **Opdater**.



- 14 Hvis dit netværk ikke er konfigureret til godkendelse og kryptering, vil følgende skærbillede blive vist. For at fortsætte konfigurationen skal du klikke på **OK** og gå til 17.



- 15 Hvis dit netværk er konfigureret til godkendelse og kryptering, vil følgende skærbillede blive vist. Når du konfigurerer din trådløse Brother-maskine, skal du sikre, at den konfigureres, så den svarer til godkendelses- og krypteringsindstillingerne på dit nuværende trådløse netværk. Vælg **Godkendelsesmetode** og **Krypteringsmetode** i rullemenuerne i de respektive indstillingsfelter. Indtast herefter **Netværksnøgle**, og klik på **Næste**.



Bemærk!

- Klik på **Avanceret**, hvis du ønsker at indstille mere end én WEP-nøgle.
- Kontakt din netværksadministrator, hvis du ikke kender godkendelses- og krypteringsindstillingerne for netværket.

- 16 Indtast en ny SSID, og vælg **Godkendelsesmetode** og **Krypteringsmetode** i rullemenuerne i de respektive indstillingsfelter. Indtast herefter **Netværksnøgle**, og klik på **Næste**.

Bemærk!

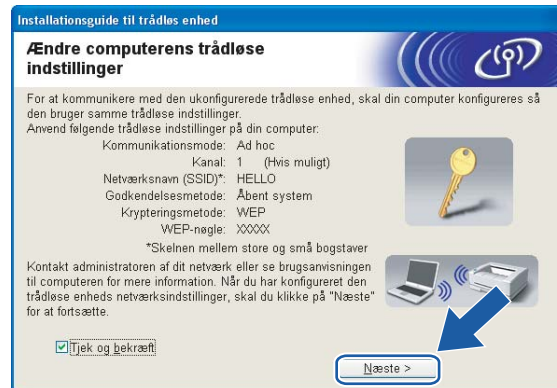
Kontakt din netværksadministrator, hvis du ikke kender godkendelses- og krypteringsindstillingerne for netværket.

- 17 Klik på **Næste**. Herefter sendes indstillingerne til din maskine. Indstillingerne forbliver uændrede, hvis du klikker på **Annuler**.

Bemærk!

Hvis du ønsker at indtaste IP-adresseindstillingerne for maskinen manuelt, skal du vælge **Skift IP-adresse** og indtaste netværkets IP-adresseindstillinger. Når du har foretaget dit valg, skal du klikke på **Næste**, så vil guiden søge efter tilgængelige trådløse netværk.

- 18 For at kunne kommunikere med den konfigurerede trådløse enhed skal du konfigurere pc'en, så den anvender de samme trådløse indstillinger. Skift manuelt de trådløse indstillinger på pc'en, så de svarer til maskinens trådløse indstillinger, der er vist på denne skærm. Klik på **Næste**. (Indstillingerne, der er vist på skærmen, er kun eksempler. Dine indstillinger vil være anderledes).



- 19 Du har nu afsluttet den trådløse opsætning. Klik på **Udfør**. Hvis du vil fortsætte med at installere drivere og software, der er nødvendige for at bruge din enhed, skal du vælge **Installer MFL-Pro Suite** på cd-rom-menuen.



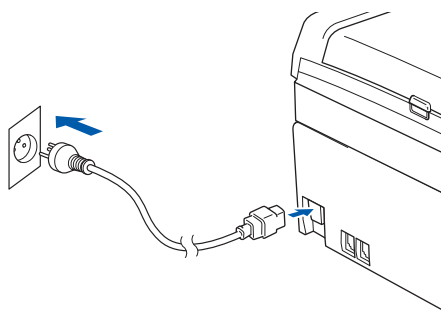
Konfiguration i infrastrukturtilstand

Mac OS® X 10.2.4 eller nyere

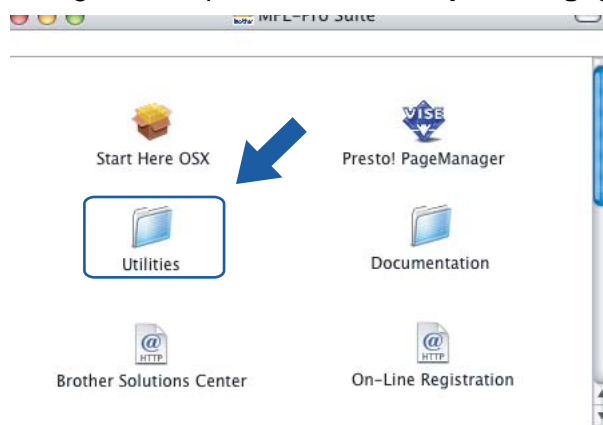
VIGTIGT!

Hvis du tidligere har konfigureret maskinens trådløse indstillinger, skal du nulstille netværks-LAN-indstillingerne, før du kan konfigurere de trådløse indstillinger igen. Tryk på **Menu**, **▲** eller **▼** for at vælge **Fabriksinst.**, og vælg **Ja** for at acceptere ændringen. Maskinen genstartes automatisk.

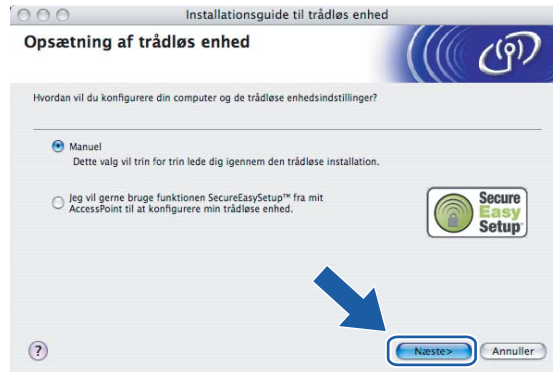
- 1 Tænd maskinen ved at tilslutte strømkablet.



- 2 Tænd din Macintosh®.
- 3 Sæt den medfølgende cd-rom i cd-rom-drevet.
- 4 Dobbeltklik på ikonet Utilities og derefter på **Trådløs LAN-opsætningsguide**.



5 Vælg **Manuel**, og klik derefter på **Næste**



6 Under konfigurationen anbefales det, at du midlertidigt slutter den trådløse Brother-enhed direkte til en ledig port på access point'et, hub'en eller routeren ved hjælp af et netværkskabel.

- Hvis du kan tilslutte midlertidigt med et netværkskabel:

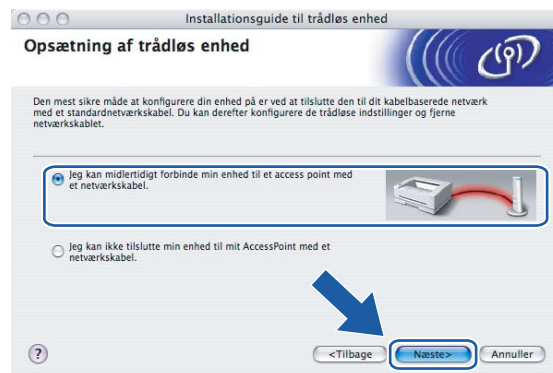
Vælg **Jeg kan midlertidigt forbinde min enhed til et access point med et netværkskabel**, og klik derefter på **Næste**.

Gå til 7.

- Hvis du ikke har et netværkskabel eller ikke kan tilslutte den trådløse Brother-enhed midlertidigt til dit access point:

Vælg **Jeg kan ikke tilslutte min enhed til mit AccessPoint med et netværkskabel**, og klik derefter på **Næste**.

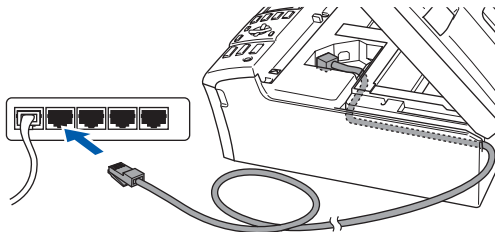
Gå til 9.



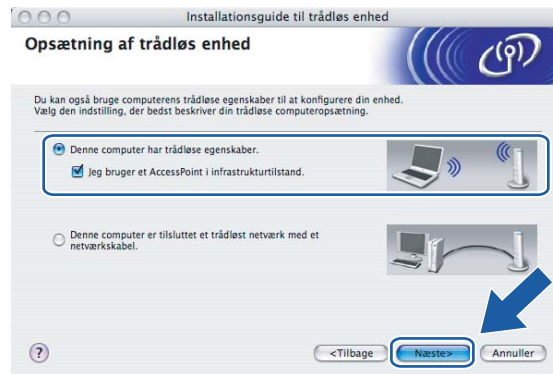
7 Læs **Vigtigt** , og klik på **Næste**.



8 Slut den trådløse Brother-enhed til dit access point ved hjælp af et netværkskabel, og klik på **Næste**. Gå til 13



- 9 Hvis du vælger **Denne computer har trådløse egenskaber.**, skal du markere **Jeg bruger et AccessPoint i infrastrukturstilstand** og derefter klikke på **Næste**. Gå til 10



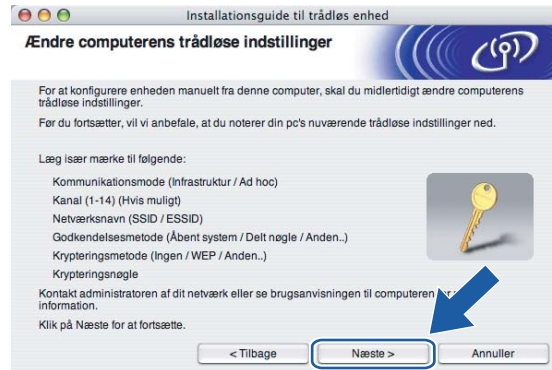
Hvis du bruger en kabelbaseret computer, skal du vælge **Denne computer er tilsluttet et trådløst netværk med et netværkskabel.** Du skal konfigurere de trådløse indstillinger ved hjælp af kontrolpanelet. Klik på **Næste**, og følg instruktionerne på skærmen for at afslutte opsætningen. Se *Brug af funktionen Opsæt.guide i kontrolpanelet* på side 20.



- 10 Læs **Vigtigt**, og klik på **Næste**.



- 11 Du skal midlertidigt ændre pc'ens trådløse indstillinger. Følg instruktionerne på skærmen. Sørg for at notere alle indstillinger ned, f.eks. SSID og pc'ens kanal. Du skal bruge dem til at gendanne pc'ens oprindelige trådløse indstillinger

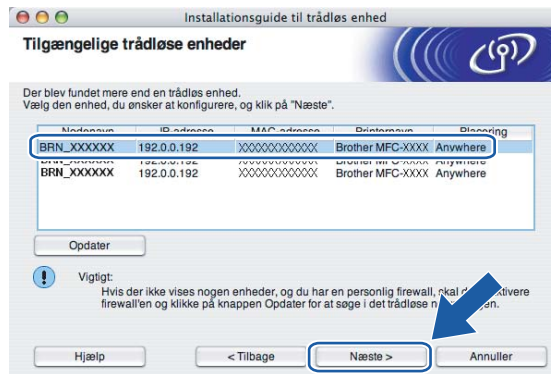


Punkt	De aktuelle indstillinger for den trådløse computer
Kommunikationsmode (Infrastruktur / Ad hoc)	
Kanal (1-14)	
Netværksnavn (SSID / ESSID)	
Godkendelsesmetode (Åbent system / Delt nøgle / Anden...)	
Krypteringsmetode (Ingen/WEP/WPA/WPA2-PSK)	
Krypteringsnøgle	

- 12 For at kommunikere med den ukonfigurerede trådløse maskine skal du midlertidigt ændre de trådløse indstillinger på pc'en, så de svarer til maskinens standardindstillinger, der vises på denne skærm. Klik på **Næste**.



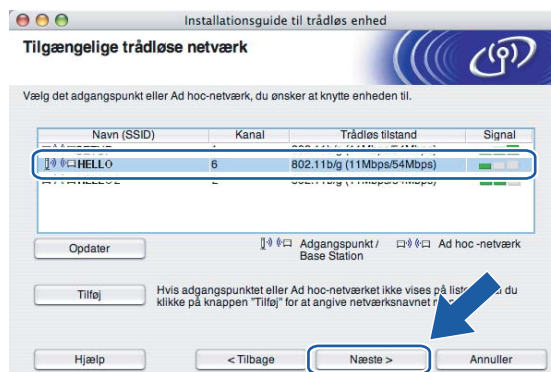
- 13 Følgende liste vises. Hvis listen er tom, skal du kontrollere, om der er tændt for access point'et og maskinen, og derefter klikke på **Opdater**. Vælg den maskine, du ønsker at konfigurere, og klik på **Næste**.



Bemærk!

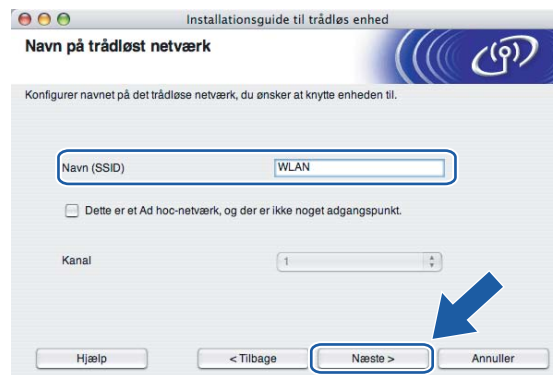
Standardnodenavnet på NC-xxxx (hvor "xxxx" er modelnavnet) er "BRN_xxxxxx" (hvor "xxxxxx" angiver de seks sidste cifre i Ethernet-adressen).

- 14 Guiden vil søge efter trådløse netværk, der er tilgængelige fra maskinen. Vælg det access point, du ønsker at tilknytte maskinen, og klik derefter på **Næste**.



Bemærk!

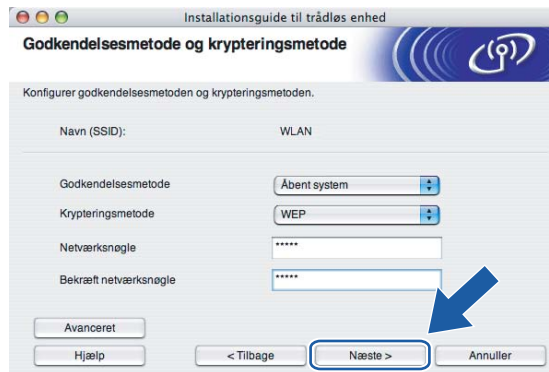
- Hvis access point'et er indstillet til ikke at udsende SSID, kan du tilføje den manuelt ved at klikke på knappen **Tilføj**. Følg instruktionerne på skærmen for at indtaste **Navn (SSID)** og kanalnummeret.
- Hvis listen er tom, skal du kontrollere, om der er tændt for access point'et, og om det udsender SSID, og derefter kontrollere, at maskinen og access point'et er inden for rækkevidde med henblik på trådløs kommunikation. Klik derefter på **Opdater**.
- "SETUP" er standard-SSID'en for maskinen. Vælg ikke denne SSID.



- 15 Hvis dit netværk ikke er konfigureret til godkendelse og kryptering, vil følgende skærbillede blive vist. For at fortsætte installationen skal du klikke på **OK** og gå til 17.

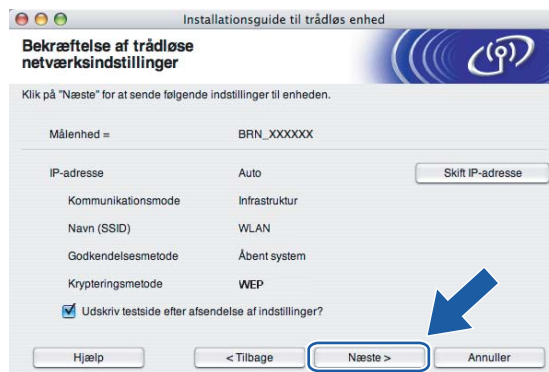


- 16 Hvis dit netværk er konfigureret til godkendelse og kryptering, vil følgende skærbillede blive vist. Når du konfigurerer din trådløse Brother-maskine, skal du sikre, at den konfigureres, så den svarer til godkendelses- og krypteringsindstillingerne på dit nuværende trådløse netværk. Vælg **Godkendelsesmetode** og **Krypteringsmetode** i rullemenuerne i de respektive indstillingsfelter. Indtast herefter **Netværksnøgle**, og klik på **Næste**.



Bemærk!

- Klik på **Avanceret**, hvis du ønsker at indstille mere end én WEP-nøgle.
 - Kontakt din netværksadministrator, hvis du ikke kender godkendelses- og krypteringsindstillingerne for netværket.
- 17 Klik på **Næste**. Herefter sendes indstillingerne til din maskine. Indstillingerne forbliver uændrede, hvis du klikker på **Annuller**.



Bemærk!

- Hvis du ønsker at indtaste IP-adresseindstillingerne for maskinen manuelt, skal du vælge **Skift IP-adresse** og indtaste netværkets IP-adresseindstillinger. Når du har foretaget dit valg, skal du klikke på **Næste**, så vil guiden søge efter tilgængelige trådløse netværk.
- Kontrolpanelindstillingerne ændres automatisk til **WLAN**, når de trådløse indstillinger sendes til din maskine.

- 18 Frakobl netværkskablet mellem access point'et (hub'en eller routeren) og maskinen, og klik på **Næste**.



- 19 Ved hjælp af de oplysninger, du registrerede i 11, skal du ændre din computers trådløse indstillinger til deres oprindelige indstillinger. Klik på **Næste**.



- 20 Du har nu afsluttet den trådløse opsætning. Klik på **Udfør**. Hvis du vil fortsætte med at installere drivere og software, der er nødvendige for at bruge din enhed, skal du vælge **Start Here OSX** på cd-rom-menuen.



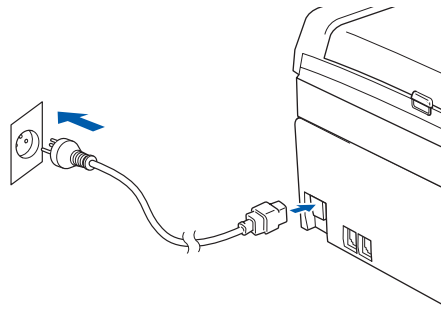
Konfiguration med et access point, der understøtter SecureEasySetup™

Mac OS® X 10.2.4 eller nyere.

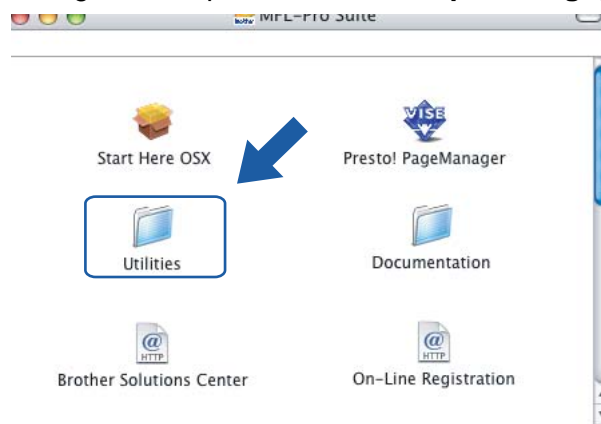
VIGTIGT!

Hvis du tidligere har konfigureret maskinens trådløse indstillinger, skal du nulstille netværks-LAN-indstillingerne, før du kan konfigurere de trådløse indstillinger igen. Tryk på **Menu**, **▲** eller **▼** for at vælge **Fabriksinst.**, og vælg **Ja** for at acceptere ændringen. Maskinen genstartes automatisk.

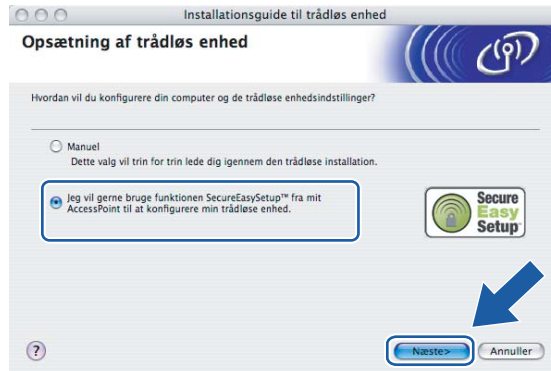
- 1 Tænd maskinen ved at tilslutte strømkablet.



- 2 Tænd din Macintosh®.
- 3 Sæt den medfølgende cd-rom i cd-rom-drevet.
- 4 Dobbeltklik på ikonet Utilities og derefter på **Trådløs LAN-opsætningsguide**.



- 5 Vælg **Jeg vil gerne bruge funktionen SecureEasySetup™ fra mit AccessPoint til at konfigurere min trådløse enhed.**, og klik på **Næste**.



- 6 Læs **Vigtigt**, og klik på **Næste**.



- 7 Kontroller skærmmeddelelsen, og klik på **Næste**.



- 8 Se i brugsanvisningen, der fulgte med access point'et, for at indstille SecureEasySetup™-tilstanden for access point'et.

- 9 Indstil maskinen til SecureEasySetup™-tilstand.
Tryk på **Menu**, **▲** eller **▼** for at vælge LAN, og tryk på **OK**. Tryk på **▲** eller **▼** for at vælge Opsætning WLAN, og tryk derefter på **OK**. Tryk på **▲** eller **▼** for at vælge SecureEasySetup, og tryk på **OK**.

**Bemærk!**

Hvis der står Tilslutningsfejl på LCD-displayet, skal du prøve igen.

- 10 Klik på **Udfør**.



- 11 Konfigurationen er gennemført. Flyt maskinen til et sted, der er inden for access point'ets rækkevidde. Du har nu afsluttet den trådløse opsætning. Hvis du vil fortsætte med at installere drivere og software, der er nødvendige for at bruge din enhed, skal du vælge **Start Here OSX** på cd-rom-menuen.

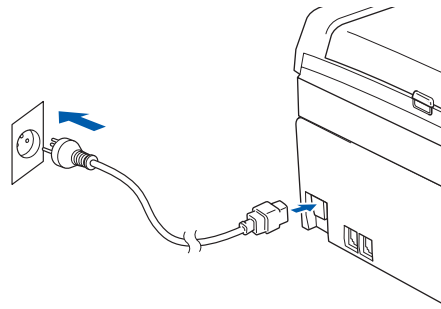
Konfiguration i Ad hoc-tilstand

Mac OS® X 10.2.4 eller nyere.

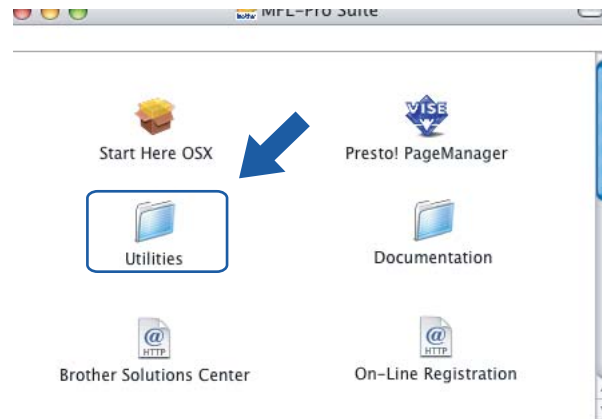
VIGTIGT!

Hvis du tidligere har konfigureret maskinens trådløse indstillinger, skal du nulstille netværks-LAN-indstillingerne, før du kan konfigurere de trådløse indstillinger igen. Tryk på **Menu**, ▲ eller ▼ for at vælge **Fabriksinst.**, og vælg **Ja** for at acceptere ændringen. Maskinen genstartes automatisk.

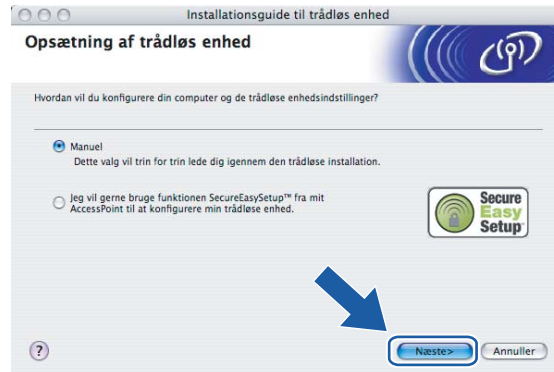
- 1 Tænd maskinen ved at tilslutte strømkablet.



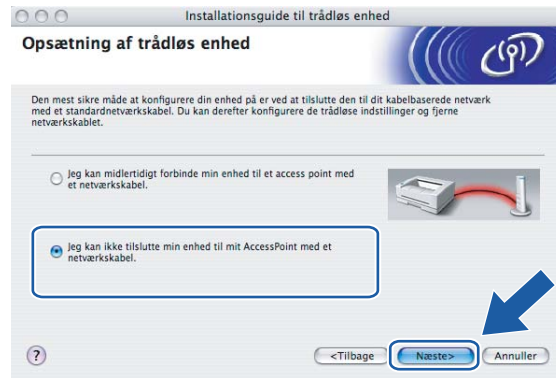
- 2 Tænd din Macintosh®.
- 3 Sæt den medfølgende cd-rom i cd-rom-drevet.
- 4 Dobbeltklik på ikonet Utilities og derefter på **Trådløs LAN-opsætningsguide**.



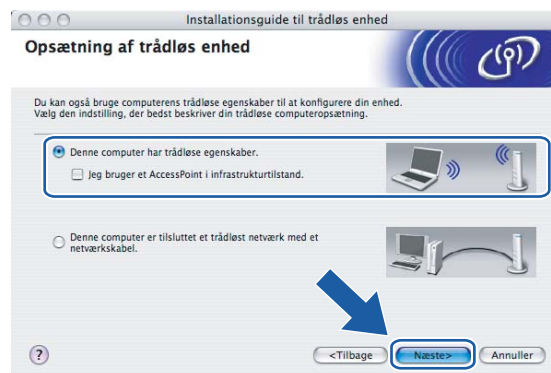
- 5 Vælg **Manuel**, og klik derefter på **Næste**



- 6 Vælg **Jeg kan ikke tilslutte min enhed til mit AccessPoint med et netværkskabel**. Klik på **Næste**.



- 7 Vælg **Denne computer har trådløse egenskaber.**, og kontroller, at **Jeg bruger et AccessPoint i infrastrukturstilstand** ikke er markeret. Klik på **Næste**.



8 Læs **Vigtigt** , og klik på **Næste**.



9 Du skal midlertidigt ændre pc'ens trådløse indstillinger. Følg instruktionerne på skærmen. Sørg for at notere alle indstillinger ned, f.eks. SSID og pc'ens kanal. Du skal bruge dem til at gendanne pc'ens oprindelige trådløse indstillinger

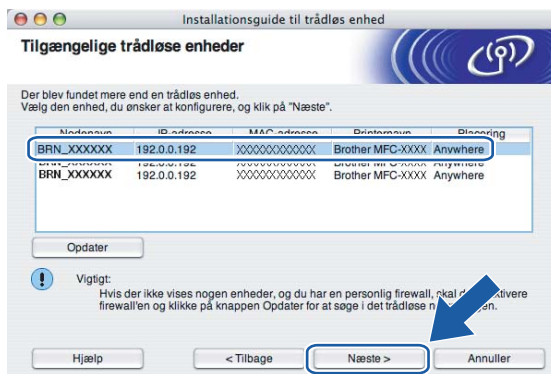


Punkt	De aktuelle indstillinger for den trådløse computer
Kommunikationsmode (Infrastruktur / Ad hoc)	
Kanal (1-14)	
Netværksnavn (SSID / ESSID)	
Godkendelsesmetode (Åbent system / Delt nøgle / Anden...)	
Krypteringsmetode (Ingen/WEP/WPA/WPA2-PSK)	
Krypteringsnøgle	

- 10 For at kommunikere med den ukonfigurerede trådløse maskine skal du midlertidigt ændre de trådløse indstillinger på pc'en, så de svarer til maskinens standardindstillinger, der vises på denne skærm. Klik på **Næste**.



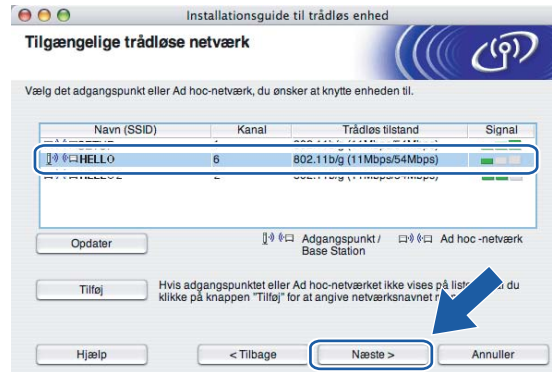
- 11 Følgende liste vises. Hvis listen er tom, skal du kontrollere, om der er tændt for maskinen, og derefter klikke på **Opdater**. Vælg den maskine, du ønsker at konfigurere, og klik på **Næste**.



Bemærk!

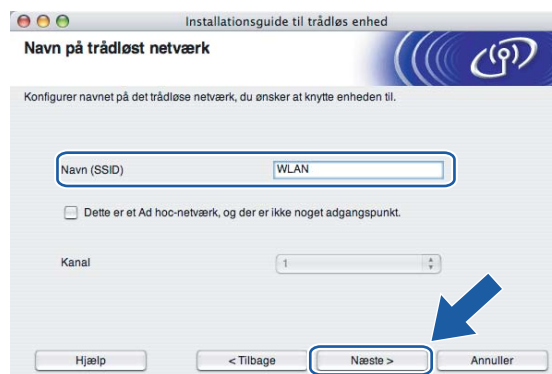
Standardnodenavnet på NC-xxxx (hvor "xxxx" er modelnavnet) er "BRN_xxxxxx" (hvor "xxxxxx" angiver de seks sidste cifre i Ethernet-adressen).

- 12 Guiden vil søge efter trådløse netværk, der er tilgængelige fra maskinen. Vælg det Ad hoc-netværk, du ønsker at tilknytte maskinen, og klik derefter på **Næste**. Hvis der ikke er et tilgængeligt Ad hoc-netværk, skal du oprette et nyt trådløst netværk. Gå til 15.



Bemærk!

- Hvis det ønskede Ad hoc-netværk ikke står på listen, kan du tilføje det manuelt ved at klikke på knappen **Tilføj**. Følg instruktionerne på skærmen for at indtaste **Navn (SSID)** og kanalnummeret.
- Hvis listen er tom, skal du kontrollere, om maskinen er inden for rækkevidde med henblik på trådløs kommunikation. Klik derefter på **Opdater**.



- 13 Hvis dit netværk ikke er konfigureret til godkendelse og kryptering, vil følgende skærbillede blive vist. For at fortsætte installationen skal du klikke på **OK** og gå til 16.



- 14 Hvis dit netværk er konfigureret til godkendelse og kryptering, vil følgende skærbillede blive vist. Når du konfigurerer din trådløse Brother-maskine, skal du sikre, at den konfigureres, så den svarer til godkendelses- og krypteringsindstillingerne på dit nuværende trådløse netværk. Vælg **Godkendelsesmetode** og **Krypteringsmetode** i rullemenuerne i de respektive indstillingsfelter. Indtast herefter **Netværksnøgle**, og klik på **Næste**.



Bemærk!

- Klik på **Avanceret**, hvis du ønsker at indstille mere end én WEP-nøgle.
- Kontakt din netværksadministrator, hvis du ikke kender godkendelses- og krypteringsindstillingerne for netværket.

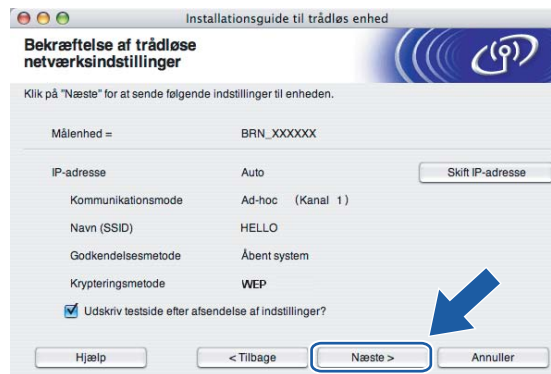
- 15 Indtast en ny SSID, og vælg **Godkendelsesmetode** og **Krypteringsmetode** i rullemenuerne i de respektive indstillingsfelter. Indtast herefter **Netværksnøgle**, og klik på **Næste**.



Bemærk!

Kontakt din netværksadministrator, hvis du ikke kender godkendelses- og krypteringsindstillingerne for netværket.

- 16 Klik på **Næste**. Herefter sendes indstillingerne til din maskine. Indstillingerne forbliver uændrede, hvis du klikker på **Annuller**.



Bemærk!

Hvis du ønsker at indtaste IP-adresseindstillingerne for maskinen manuelt, skal du vælge **Skift IP-adresse** og indtaste netværkets IP-adresseindstillinger. Når du har foretaget dit valg, skal du klikke på **Næste**, så vil guiden søge efter tilgængelige trådløse netværk.

- 17 For at kunne kommunikere med den konfigurerede trådløse enhed skal du konfigurere pc'en, så den anvender de samme trådløse indstillinger. Skift manuelt de trådløse indstillinger på pc'en, så de svarer til maskinens trådløse indstillinger, der er vist på denne skærm. Klik på **Næste**. (Indstillingerne, der er vist på skærmen, er kun eksempler. Dine indstillinger vil være anderledes).



- 18 Du har nu afsluttet den trådløse opsætning. Klik på **Udfør**. Hvis du vil fortsætte med at installere drivere og software, der er nødvendige for at bruge din enhed, skal du vælge **Start Here OSX** på cd-rom-menuen.



LAN-menu

Før du bruger Brother-produktet i et netværk, skal du konfigurere TCP/IP-indstillingerne korrekt. Se *Konfiguration af maskinen til et netværk med Ethernet-kabelforbindelse* på side 9 eller *Konfiguration af maskinen til et trådløst netværk* på side 15 for at få flere oplysninger.

I dette kapitel lærer du, hvordan du konfigurerer netværksindstillingerne ved hjælp af kontrolpanelet på maskinens forside.

Med valgmulighederne i LAN-menuen på kontrolpanelet kan du indstille Brother-maskinen til din netværkskonfiguration. Tryk på **Menu**, og tryk derefter på ▲ eller ▼ for at vælge LAN. Gå videre til det punkt, du vil konfigurere. Se *Funktionstabel og fabriksindstillinger* på side 108.

Bemærk, at maskinen leveres med softwaren BRAdmin Professional Windows® og fjernindstillingsprogrammer til Windows® og Macintosh®, som også kan bruges til at konfigurere mange ting i netværket. Se *Ændring af printernetkortets indstillinger* på side 13 for at få oplysninger om kabelbaserede forbindelser eller *Ændring af printernetkortets indstillinger* på side 23 for at få oplysninger om trådløse forbindelser.

TCP/IP (kabel) / TCP/IP (WLAN)

Hvis du slutter maskinen til netværket med Ethernet-kablet, skal du bruge valgmulighederne i TCP/IP (kabel). Hvis du slutter maskinen til det trådløse Ethernet-netværk, skal du bruge valgmulighederne i TCP/IP (WLAN).

Denne menu rummer ni valgmuligheder: Boot metode, IP-adresse, Subnet mask, Router, Nodenavn, Wins config, Wins server, Dns server og APIPA.

Boot metode

Dette felt styrer, hvordan maskinen får IP-adresserne selv. Standardindstillingen er Auto.

- 1 Tryk på **Menu**.
- 2 Tryk på ▲ eller ▼ for at vælge LAN.
Tryk på **OK**.
- 3 (Kabelbaseret) Tryk på ▲ eller ▼ for at vælge TCP/IP (kabel).
(Trådløs) Tryk på ▲ eller ▼ for at vælge TCP/IP (WLAN).
Tryk på **OK**.
- 4 Tryk på ▲ eller ▼ for at vælge Boot metode.
Tryk på **OK**.
- 5 Tryk på ▲ eller ▼ for at vælge Auto, Static, RARP, BOOTP eller DHCP.
Tryk på **OK**.
- 6 Tryk på **Stop/Exit**.

Auto-tilstand

I denne tilstand scanner maskinen netværket for en DHCP-server. Hvis den kan finde en, og hvis DHCP-serveren er konfigureret til at tildele en IP-adresse til maskinen, bruges den IP-adresse, DHCP-serveren oplyser. Hvis der ikke kan findes nogen DHCP-server, leder maskinen efter en BOOTP-server. Hvis der findes en korrekt konfigureret BOOTP-server, tager maskinen sin IP-adresse fra denne. Hvis der ikke kan findes nogen BOOTP-server, leder maskinen efter en RARP-server. Hvis en RARP-server heller ikke svarer, scannes IP-adressen via APIPA-funktionen, se *Konfiguration af IP-adresse ved hjælp af APIPA* på side 101. Når maskinen tændes for første gang, kan det tage den et par minutter at scanne netværket for en server.

Static-tilstand

I denne tilstand skal maskinens IP-adresse tildeles manuelt. Når IP-adressen er indtastet, er den fastlåst til den tildelte adresse.

RARP-tilstand

Du kan konfigurere IP-adressen på Brother-printernetkortet ved hjælp af servicen Reverse ARP (RARP), som du finder på din værtscomputer. Du skal redigere filen `/etc/ethers` (hvis denne fil ikke findes, kan du oprette den) med et element, der ligner følgende:

```
00:80:77:31:01:07 BRN_310107 (eller BRW_310107 for et trådløst netværk)
```

Det første element er printernetkortets Ethernet-adresse, og det andet element er navnet på printernetkortet (navnet skal svare til det navn, som du angav i filen `/etc/hosts`).

Hvis `rarpd` daemon ikke allerede kører, skal du starte den (afhængigt af systemet kan kommandoen hedde `rarpd`, `rarpd -a`, `in.rarpd -a` eller lignende. Indtast "man rarpd", eller se dokumentationen til systemet, hvis du vil vide mere). Hvis du vil kontrollere, om `rarpd` daemon kører på et Berkeley UNIX[®]-baseret system, skal du indtaste følgende kommando:

```
ps -ax | grep -v grep | grep rarpd
```

Hvis der er tale om et AT&T UNIX[®]-baseret system, skal du indtaste:

```
ps -ef | grep -v grep | grep rarpd
```

Brother-printernetkortet vil få IP-adressen fra `rarpd` daemon, når printeren tændes.

BOOTP-tilstand

BOOTP kan bruges i stedet for `rarpd` og har den fordel, at du også har mulighed for at konfigurere undernetmasken og gateway'en. Hvis du vil konfigurere IP-adressen ved hjælp af BOOTP, skal du sørge for, at BOOTP er installeret og kører på din værtscomputer (dette vises som en service i værtscomputeren i filen `/etc/services`. Indtast "man bootpd", eller se dokumentationen til systemet, hvis du vil vide mere). BOOTP startes normalt via filen `/etc/inetd.conf`, så du skal eventuelt aktivere den ved at fjerne "#" forrest i filens `bootpd`-element. Et eksempel på et typisk `bootpd`-element i filen `/etc/inetd.conf` kunne være:

```
#bootpd dgram udp wait /usr/etc/bootpd bootpd -i
```



Bemærk!

Elementet kan hedde "bootps" i stedet for "bootpd" afhængigt af systemet.

Hvis du vil aktivere BOOTP, skal du blot bruge en editor for at slette "#" (hvis du ikke kan se en "#" betyder det, at BOOTP allerede er aktiveret). Rediger derefter BOOTP-konfigurationsfilen (som regel `/etc/bootptab`),

og indtast navn, netværkstype (1 ved Ethernet), Ethernet-adresse og IP-adresse, undernetmaske og printernetkortets gateway. Der findes desværre ikke en standard, som fortæller, hvordan du skal indtaste oplysningerne, så du skal læse dokumentationen til dit system (mange UNIX[®]-systemer opgiver standardeksempler i filen bootptab, og du kan eventuelt bruge et sådant eksempel som reference). Typiske /etc/bootptab-elementer kunne omfatte følgende: ("BRN" nedenfor er "BRW" for et trådløst netværk).

```
BRN_310107 1 00:80:77:31:01:07 192.189.207.3
```

og:

```
BRN_310107:ht=ethernet:ha=008077310107:\
ip=192.189.207.3:
```

Nogle BOOTP-værtsprogrammer reagerer ikke på BOOTP-forespørgsler, hvis du ikke har medtaget et download-filnavn i konfigurationsfilen. Hvis dette er tilfældet, skal du blot oprette en null-fil på værtscomputeren og angive navnet og stien på denne fil i konfigurationsfilen.

Som det var tilfældet med rarp, henter printernetkortet sin IP-adresse fra BOOTP-serveren, når printeren tændes.

DHCP-tilstand

Protokollen Dynamic Host Configuration Protocol (DHCP) er en af de mange automatiske mekanismer, der kan bruges til allokering af en IP-adresse. Hvis netværket er tilkoblet en DHCP-server (ofte et UNIX[®]- eller Windows[®] 2000/XP-netværk), finder printernetkortet automatisk sin IP-adresse på en DHCP-server og registrerer navnet på enhver dynamisk navneservice, der er RFC 1001- og 1002-kompatibel.



Bemærk!

Hvis du ikke ønsker, at printernetkortet skal konfigureres ved hjælp af DHCP, BOOTP eller RARP, skal du angive Boot metode som Static. Dette vil hindre printernetkortet i at prøve at finde IP-adressen på et af disse systemer. Du kan ændre Boot metoden ved hjælp af maskinens kontrolpanel eller BRAdmin Professional.

IP-adresse

Dette felt viser maskinens aktuelle IP-adresse. Hvis du har valgt Static som Boot metode, skal du indtaste den IP-adresse, du vil tildele maskinen (spørg din netværksadministrator, hvilken IP-adresse du skal bruge). Hvis du har valgt en anden metode end Static, vil maskinen forsøge at finde sin IP-adresse ved hjælp af protokollerne DHCP eller BOOTP. Standard-IP-adressen for maskinen er sandsynligvis inkompatibel med netværkets IP-adresse. Vi anbefaler, at du kontakter din netværksadministrator for at få en IP-adresse til det netværk, enheden skal forbindes til.

- 1 Tryk på **Menu**.
- 2 Tryk på ▲ eller ▼ for at vælge LAN.
Tryk på **OK**.
- 3 (Kabelbaseret) Tryk på ▲ eller ▼ for at vælge TCP/IP (kabel).
(Trådløs) Tryk på ▲ eller ▼ for at vælge TCP/IP (WLAN).
Tryk på **OK**.
- 4 Tryk på ▲ eller ▼ for at vælge IP-adresse.
Tryk på **OK**.

- 5 Tryk på ▲ eller ▼ for at vælge **Ændr.**
Tryk på **OK**.
- 6 Indtast IP-adressen.
Tryk på **OK**.

**Bemærk!**

Hvis der er tale om en DCP-model, skal du trykke gentagne gange på ▲ eller ▼ for at indtaste det første trecifrede tal i IP-adressen. Tryk på ► for at indtaste det andet trecifrede tal. Gentag dette trin, indtil du har indtastet det fjerde trecifrede tal for at færdiggøre IP-adressen. Tryk på **OK**.

- 7 Tryk på **Stop/Exit**.

Subnet mask

Dette felt indeholder den aktuelle undernetmaske, der bruges af maskinen. Hvis du ikke bruger DHCP eller BOOTP til at angive undernetmasken, skal du indtaste den ønskede undernetmaske. Spørg din netværksadministrator, hvilken undernetmaske du skal bruge.

- 1 Tryk på **Menu**.
- 2 Tryk på ▲ eller ▼ for at vælge **LAN**.
Tryk på **OK**.
- 3 (Kabelbaseret) Tryk på ▲ eller ▼ for at vælge **TCP/IP (kabel)**.
(Trådløs) Tryk på ▲ eller ▼ for at vælge **TCP/IP (WLAN)**.
Tryk på **OK**.
- 4 Tryk på ▲ eller ▼ for at vælge **Subnet mask**.
Tryk på **OK**.
- 5 Tryk på ▲ eller ▼ for at vælge **Ændr.**
Tryk på **OK**.
- 6 Indtast undernetmaskeadressen.
Tryk på **OK**.

**Bemærk!**

Hvis der er tale om en DCP-model, skal du trykke gentagne gange på ▲ eller ▼ for at indtaste det første trecifrede tal i undernetmasken. Tryk på ► for at indtaste det andet trecifrede tal. Gentag dette trin, indtil du har indtastet det fjerde trecifrede tal for at færdiggøre undernetmasken. Tryk på **OK**.

- 7 Tryk på **Stop/Exit**.

Router

Dette felt indeholder den aktuelle gateway- eller routeradresse, der bruges af maskinen. Hvis du ikke bruger DHCP eller BOOTP til at angive gateway- eller routeradressen, skal du indtaste den adresse, du vil tildele. Hvis du ikke har en gateway eller router, skal du lade dette felt være tomt. Spørg din netværksadministrator, hvis du er i tvivl.

- 1 Tryk på **Menu**.
- 2 Tryk på ▲ eller ▼ for at vælge LAN.
Tryk på **OK**.
- 3 (Kabelbaseret) Tryk på ▲ eller ▼ for at vælge TCP/IP (kabel).
(Trådløs) Tryk på ▲ eller ▼ for at vælge TCP/IP (WLAN).
Tryk på **OK**.
- 4 Tryk på ▲ eller ▼ for at vælge Router.
Tryk på **OK**.
- 5 Tryk på ▲ eller ▼ for at vælge Ændr.
Tryk på **OK**.
- 6 Indtast gatewayadressen.
Tryk på **OK**.



Bemærk!

Hvis der er tale om en DCP-model, skal du trykke gentagne gange på ▲ eller ▼ for at indtaste det første trecifrede tal i gatewayadressen. Tryk på ► for at indtaste det andet trecifrede tal. Gentag dette trin, indtil du har indtastet det fjerde trecifrede tal for at færdiggøre gatewayadressen. Tryk på **OK**.

- 7 Tryk på **Stop/Exit**.

Nodenavn

Du kan registrere maskinens navn på netværket. Dette navn kaldes ofte et NetBIOS-navn. Det er det navn, der er registreret af WINS-serveren på dit netværk. Brother anbefaler navnet BRN_xxxxxx for et kabelbaseret netværk eller BRW_xxxxxx for et trådløst netværk (hvor xxxxxx er de sidste seks cifre i Ethernet-adressen) (op til 15 tegn).

- 1 Tryk på **Menu**.
- 2 Tryk på ▲ eller ▼ for at vælge LAN.
Tryk på **OK**.
- 3 (Kabelbaseret) Tryk på ▲ eller ▼ for at vælge TCP/IP (kabel).
(Trådløs) Tryk på ▲ eller ▼ for at vælge TCP/IP (WLAN).
Tryk på **OK**.
- 4 Tryk på ▲ eller ▼ for at vælge Nodenavn.
Tryk på **OK**.
- 5 Tryk på ▲ eller ▼ for at vælge Ændr.
Tryk på **OK**.
- 6 Indtast nodenavnet.
Tryk på **OK**.

**Bemærk!**

DCP-modeller kan ikke ændre nodenavnet fra kontrolpanelmenuen.

- 7 Tryk på **Stop/Exit**.

Wins config

Dette punkt styrer, hvordan maskinen får fat i IP-adressen til WINS-serveren.

- 1 Tryk på **Menu**.
- 2 Tryk på ▲ eller ▼ for at vælge LAN.
Tryk på **OK**.
- 3 (Kabelbaseret) Tryk på ▲ eller ▼ for at vælge TCP/IP (kabel).
(Trådløs) Tryk på ▲ eller ▼ for at vælge TCP/IP (WLAN).
Tryk på **OK**.
- 4 Tryk på ▲ eller ▼ for at vælge Wins config.
Tryk på **OK**.
- 5 Tryk på ▲ eller ▼ for at vælge Auto eller Static.
Tryk på **OK**.
- 6 Tryk på **Stop/Exit**.

Auto

Bruger automatisk en DHCP-forespørgsel for at bestemme IP-adresserne for de primære og sekundære WINS-servere. Boot metode skal være indstillet til Auto, for at denne funktion virker.

Static

Bruger en angivet IP-adresse til de primære og sekundære WINS-servere.

Wins server

- 1 Tryk på **Menu**.
- 2 Tryk på ▲ eller ▼ for at vælge LAN.
Tryk på **OK**.
- 3 (Kabelbaseret) Tryk på ▲ eller ▼ for at vælge TCP/IP (kabel).
(Trådløs) Tryk på ▲ eller ▼ for at vælge TCP/IP (WLAN).
Tryk på **OK**.
- 4 Tryk på ▲ eller ▼ for at vælge Wins server.
Tryk på **OK**.
- 5 Tryk på ▲ eller ▼ for at vælge Primary eller Secondary.
Tryk på **OK**.

6 Tryk på ▲ eller ▼ for at vælge *Ændr.*
Tryk på **OK**.

7 Indtast WINS-serveradressen.
Tryk på **OK**.



Bemærk!

Hvis der er tale om en DCP-model, skal du trykke gentagne gange på ▲ eller ▼ for at indtaste det første trecifrede tal i WINS-serveradressen. Tryk på ► for at indtaste det andet trecifrede tal. Gentag dette trin, indtil du har indtastet det fjerde trecifrede tal for at færdiggøre WINS-serveradressen. Tryk på **OK**.

8 Tryk på **Stop/Exit**.

IP-adresse for primær WINS-server

Dette felt angiver IP-adressen på den primære WINS-server (Windows® Internet Naming Service). Hvis det indstilles til andet end nul, kontakter maskinen denne server for at lade sit navn registrere i Windows® Internet Name Service.

IP-adresse for sekundær WINS-server

Dette felt angiver IP-adressen til den sekundære WINS-server. Den bruges som backup til den primære WINS-serveradresse. Hvis den primære server er utilgængelig, kan maskinen stadig lade sig registrere på den sekundære server. Hvis det indstilles til andet end nul, kontakter maskinen denne server for at lade sit navn registrere i Windows® Internet Name Service. Hvis du har en primær WINS-server, men ingen sekundær, skal du blot lade dette felt være tomt.

Dns server

1 Tryk på **Menu**.

2 Tryk på ▲ eller ▼ for at vælge *LAN*.
Tryk på **OK**.

3 (Kabelbaseret) Tryk på ▲ eller ▼ for at vælge *TCP/IP (kabel)*.
(Trådløs) Tryk på ▲ eller ▼ for at vælge *TCP/IP (WLAN)*.
Tryk på **OK**.

4 Tryk på ▲ eller ▼ for at vælge *Dns server*.
Tryk på **OK**.

5 Tryk på ▲ eller ▼ for at vælge *Primary* eller *Secondary*.
Tryk på **OK**.

6 Tryk på ▲ eller ▼ for at vælge *Ændr.*
Tryk på **OK**.

7 Indtast DNS-serveradressen.
Tryk på **OK**.

**Bemærk!**

Hvis der er tale om en DCP-model, skal du trykke gentagne gange på ▲ eller ▼ for at indtaste det første trecifrede tal i DNS-serveradressen. Tryk på ► for at indtaste det andet trecifrede tal. Gentag dette trin, indtil du har indtastet det fjerde trecifrede tal for at færdiggøre DNS-serveradressen. Tryk på **OK**.

- 8 Tryk på **Stop/Exit**.

IP-adresse for primær DNS-server

Dette felt angiver IP-adressen for den primære DNS-server (Domain Name Service).

IP-adresse for sekundær DNS-server

Dette felt angiver IP-adressen for den sekundære DNS-server. Den bruges som backup til den primære DNS-serveradresse. Hvis den primære server ikke er tilgængelig, kontakter maskinen den sekundære DNS-server.

APIPA

Hvis du sætter dette Til, tildeler printernetkortet automatisk en Link-Local IP-adresse i området (169.254.1.0-169.254.254.255), når printernetkortet ikke kan få en IP-adresse via den Boot metode, du har indstillet (se *Boot metode* på side 70). Hvis du vælger indstillingen Fra, ændres IP-adressen ikke, når printernetkortet ikke kan få fat i en IP-adresse via den Boot metode, du har valgt.

- 1 Tryk på **Menu**.
- 2 Tryk på ▲ eller ▼ for at vælge LAN.
Tryk på **OK**.
- 3 (Kabelbaseret) Tryk på ▲ eller ▼ for at vælge TCP/IP (kabel).
(Trådløs) Tryk på ▲ eller ▼ for at vælge TCP/IP (WLAN).
Tryk på **OK**.
- 4 Tryk på ▲ eller ▼ for at vælge APIPA.
Tryk på **OK**.
- 5 Tryk på ▲ eller ▼ for at vælge Til eller Fra.
Tryk på **OK**.
- 6 Tryk på **Stop/Exit**.

Opsætning WLAN (kun trådløse netværk)**Opsæt.guide**

Funktionen **Opsæt.guide** fører dig gennem konfigurationen af det trådløse netværk. Du kan få flere oplysninger ved at se *Brug af funktionen Opsæt.guide i kontrolpanelet* på side 20.

SecureEasySetup

SecureEasySetup™-softwaren gør det nemmere at konfigurere det trådløse netværk, end hvis du gjorde det manuelt. Med et tryk på en knap på den trådløse router eller access point'et kan du gennemføre indstillingen og sikre det trådløse netværk. Routeren eller access point'et skal også understøtte SecureEasySetup™. Se *Konfiguration af maskinen i et trådløst netværk ved hjælp af SecureEasySetup™-softwaren* på side 22.

WLAN Status (kun trådløse netværk)

Status

I dette felt vises den aktuelle status for det trådløse netværk: Aktiv (11b), Aktiv (11g) eller Ej tilsluttet.

- 1 Tryk på **Menu**.
- 2 Tryk på ▲ eller ▼ for at vælge LAN.
Tryk på **OK**.
- 3 Tryk på ▲ eller ▼ for at vælge WLAN Status.
Tryk på **OK**.
- 4 Tryk på ▲ eller ▼ for at vælge Status.
Tryk på **OK**.
- 5 Den aktuelle status for det trådløse netværk vises: Aktiv (11b), Aktiv (11g) eller Ej tilsluttet.
- 6 Tryk på **Stop/Exit**.

Signal

I dette felt vises den aktuelle styrke af netværkets signal: Højt, Middel, Lavt eller Ingen.

- 1 Tryk på **Menu**.
- 2 Tryk på ▲ eller ▼ for at vælge LAN.
Tryk på **OK**.
- 3 Tryk på ▲ eller ▼ for at vælge WLAN Status.
Tryk på **OK**.
- 4 Tryk på ▲ eller ▼ for at vælge Signal.
Tryk på **OK**.
- 5 Den aktuelle styrke af netværkets signal vises: Højt, Middel, Lavt eller Ingen.
- 6 Tryk på **Stop/Exit**.

SSID

I dette felt vises den aktuelle SSID for det trådløse netværk. På displayet vises op til 32 tegn af SSID-navnet.

- 1 Tryk på **Menu**.
- 2 Tryk på ▲ eller ▼ for at vælge LAN.
Tryk på **OK**.
- 3 Tryk på ▲ eller ▼ for at vælge WLAN Status.
Tryk på **OK**.
- 4 Tryk på ▲ eller ▼ for at vælge SSID.
Tryk på **OK**.
- 5 Den aktuelle SSID for det trådløse netværk vises.
- 6 Tryk på **Stop/Exit**.

Komm. Tilst.

I dette felt vises den aktuelle kommunikationsmode for det trådløse netværk: Ad-hoc eller Infrastructure.

- 1 Tryk på **Menu**.
- 2 Tryk på ▲ eller ▼ for at vælge LAN.
Tryk på **OK**.
- 3 Tryk på ▲ eller ▼ for at vælge WLAN Status.
Tryk på **OK**.
- 4 Tryk på ▲ eller ▼ for at vælge Komm. Tilst..
Tryk på **OK**.
- 5 Den aktuelle kommunikationsmode for det trådløse netværk vises: Ad-hoc eller Infrastructure.
- 6 Tryk på **Stop/Exit**.

Opsætn. div.

Kablet LAN (kun kabelbaserede netværk)

Ethernet link-tilstand. Auto gør det muligt at køre printernetkortet i indstillingerne for 100BaseTX fuld eller halv duplex eller 10BaseT fuld eller halv duplex med autoforhandling.

100BASE-TX Full Duplex (100B-FD) eller Half Duplex (100B-HD) og 10BASE-T Full Duplex (10B-FD) eller Half Duplex (10B-HD) fastsætter printernetkortets link-tilstand. Ændringen træder i kraft, når printernetkortet er blevet nulstillet (standardindstillingen er Auto).

**Bemærk!**

Hvis du indstiller denne værdi forkert, kan du muligvis ikke kommunikere med printernetkortet.

- 1 Tryk på **Menu**.
- 2 Tryk på ▲ eller ▼ for at vælge LAN.
Tryk på **OK**.
- 3 Tryk på ▲ eller ▼ for at vælge Opsætn. div..
Tryk på **OK**.
- 4 Tryk på ▲ eller ▼ for at vælge Kablet LAN.
Tryk på **OK**.
- 5 Tryk på ▲ eller ▼ for at vælge Auto/100B-FD/100B-HD/10B-FD/10B-HD.
- 6 Tryk på **Stop/Exit**.

Netværks I/F

Du kan vælge mellem kabelbaseret netværksforbindelse eller trådløs netværksforbindelse som netværksforbindelsestype. Hvis du vil bruge den kabelbaserede netværksforbindelse, skal du vælge Kablet LAN, og hvis du vil bruge den trådløse netværksforbindelse, skal du vælge WLAN. Der kan kun være en type netværksforbindelse aktiveret ad gangen.

- 1 Tryk på **Menu**.
- 2 Tryk på ▲ eller ▼ for at vælge LAN.
Tryk på **OK**.
- 3 Tryk på ▲ eller ▼ for at vælge Netværks I/F.
Tryk på **OK**.
- 4 Tryk på ▲ eller ▼ for at vælge Kablet LAN eller WLAN.
Tryk på **OK**.

Udskrivning af netværkskonfigurationslisten



Bemærk!

Nodenavn: Nodenavnet vises i netværkskonfigurationslisten. Standardnodenavnet er "BRN_xxxxxx" for et kabelbaseret netværk eller "BRW_xxxxxx" for et trådløst netværk ("xxxxxx" er de seks sidste cifre i Ethernet-adressen).

Netværkskonfigurationslisten er en liste med al aktuel netværkskonfiguration, herunder netværksindstillingerne for printernetkortet.

- 1 Tryk på **Menu**.
- 2 Tryk på ▲ eller ▼ for at vælge `Print rapport`.
Tryk på **OK**.
- 3 Tryk på ▲ eller ▼ for at vælge `Netværkskonfig.`
Tryk på **OK**.
- 4 Tryk på **Mono Start** eller **Colour Start**.

Tilbagestilling af netværksindstillingerne til fabriksindstillingerne

Hvis du vil stille printernetkortet tilbage til fabriksindstillingerne (alle oplysninger nulstilles, også oplysninger om adgangskoder og IP-adresse), skal du følge disse trin:



Bemærk!

Med denne funktion tilbagesættes alle indstillinger for kabelbaserede og trådløse netværk til fabriksindstillingerne.

- 1 Tryk på **Menu**.
- 2 Tryk på ▲ eller ▼ for at vælge `LAN`.
Tryk på **OK**.
- 3 Tryk på ▲ eller ▼ for at vælge `Fabriksinst.`
Tryk på **OK**.
- 4 Tryk på **1** for `Fabriksinst..`
- 5 Tryk på **1** for at genstarte.



Bemærk!

Hvis der er tale om en DCP-model, skal du trykke på **+** for `Fabriksinst.` og derefter trykke på **+** for at genstarte.

- 6 Maskinen genstarter. Du kan nu tilslutte netværkskablet igen og konfigurere netværksindstillingerne, så de passer til dit netværk.

Oversigt

Driverdistributionsguiden kan bruges til at lette eller endda automatisere installationen af netværksforbundne printere.

Driverdistributionsguiden kan også bruges til at oprette selvkørende eksekverbare filer, der automatiserer installationen af en printerdriver fuldstændig, når de køres på en fjern-pc. Fjern-pc'en behøver ikke være tilsluttet et netværk.



Bemærk!

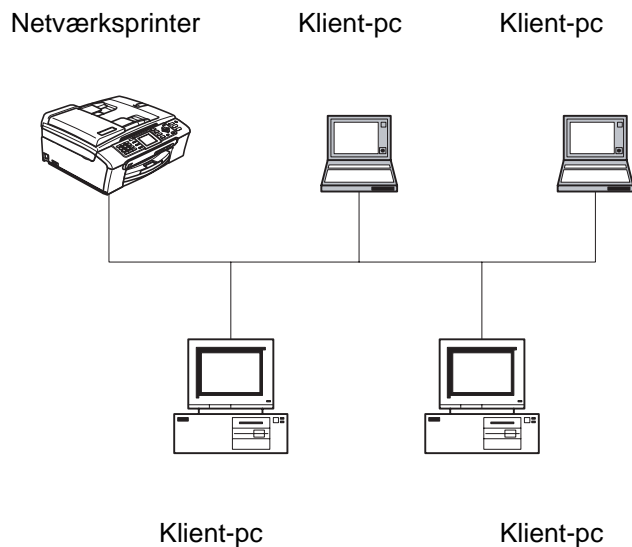
Driverdistributionsguiden understøttes ikke af Windows® XP Professional x64 Edition.

Tilslutningsmetoder

Driverdistributionsguiden understøtter to tilslutningsmetoder.

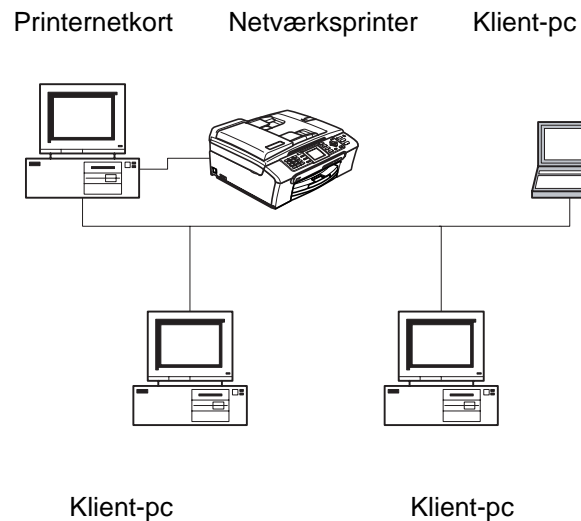
Brother Peer to Peer-netværksprinter

Enheden er tilsluttet netværket, men den enkelte bruger udskriver direkte til printeren UDEN at udskrive via en central kø.



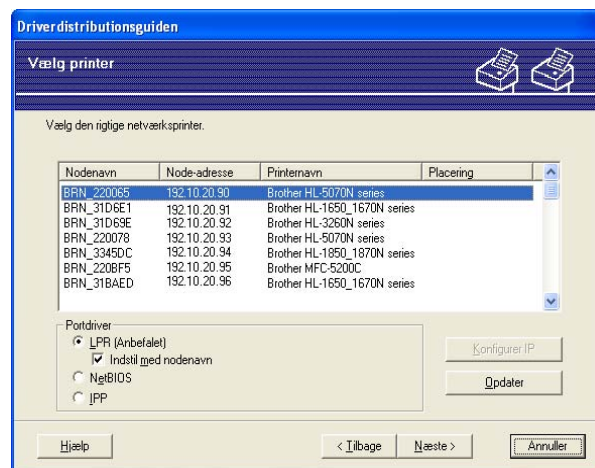
Netværksdelt printer

Enheden er tilsluttet et netværk, og der anvendes en central udskriftskø til styring af alle udskriftsjob.



Første brug af Driverdistributionsguiden

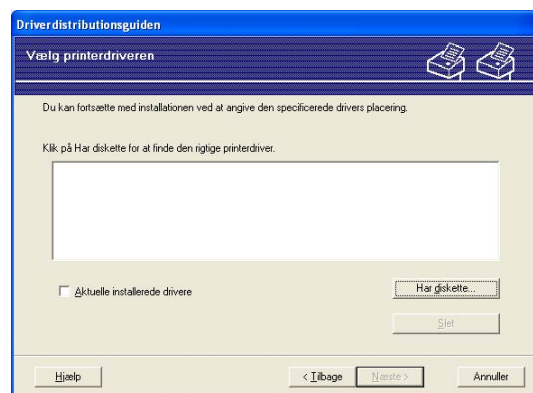
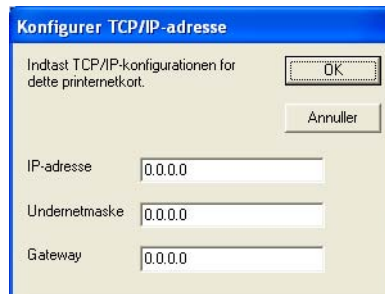
- 1 Når du kører guiden første gang, vises en velkomstskaerm. Klik på **Næste**.
- 2 Vælg din enhedstype, og klik på **Næste**.
- 3 Vælg tilslutningstypen til den enhed, du vil udskrive til.
- 4 Vælg den ønskede mulighed, og klik på **Næste**.
- 5 Hvis du vælger Brother Peer to Peer-netværksprinter, vises følgende skærm.



- 6 Vælg den printer, du ønsker at installere, og klik på **Næste**.

Indstilling af IP-adressen

Hvis printeren ikke har en IP-adresse, giver guiden dig mulighed for at ændre IP-adressen ved at markere printeren på listen og derefter vælge funktionen **Konfigurer IP**. Der åbnes en dialogboks, hvor du kan angive oplysninger om IP-adresse, undernetmaske og gatewayadressen.



- 1 Vælg den printerdriver, du vil bruge.
- 2 Hvis den ønskede driver ikke er installeret på din pc, kan du klikke på knappen **Har diskette** og derefter angive stien til printerdriveren.
- 3 Klik på **Næste**, når du har valgt den korrekte driver.
- 4 Når du har valgt den ønskede driver, vises en opsummeringsskærm. Bekræft driverens indstillinger.
- 5 Klik på **Udfør**. Driveren installeres automatisk på computeren.

Oprettelse af en eksekverbar fil

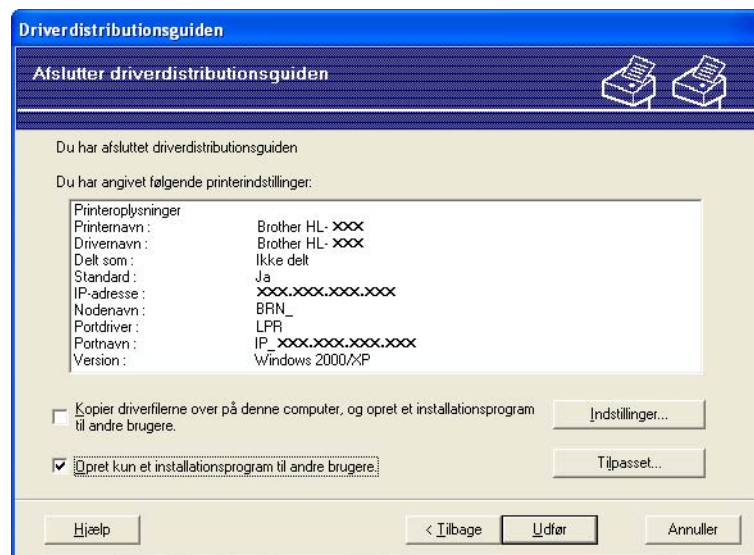
Driverdistributionsguiden kan oprette selvkørende .EXE-filer. Disse selvkørende .EXE-filer kan gemmes på netværket, kopieres til en cd-rom, en diskette eller endda sendes med e-mail til en anden bruger. Når en sådan fil køres, installeres driveren og de tilhørende indstillinger automatisk uden behov for brugerindgreb.

Kopier driverfilerne over på denne computer, og opret et installationsprogram til andre brugere.

Vælg denne funktion, hvis du vil installere driveren på DIN pc og samtidig oprette en selvkørende eksekverbar fil til brug på en anden pc, der har samme operativsystem som din egen pc.

Opret kun et installationsprogram til andre brugere.

Vælg denne funktion, hvis driveren allerede er installeret på din pc, og du vil oprette en selvkørende eksekverbar fil uden at installere driveren igen på din egen pc.



Bemærk!

Hvis du arbejder på et "købaseret" netværk og opretter en eksekverbar fil til en anden bruger, der ikke har adgang til samme printerkø, som defineres i den eksekverbare fil, vil driveren som standard bruge LPT1-udskrivning, når den installeres på fjern-pc'en.

Oversigt

Hvis du er Windows[®]-bruger og vil udskrive vha. TCP/IP-protokollen i et Peer to Peer-miljø, bedes du følge vejledningen i dette kapitel. I dette kapitel beskrives, hvordan du installerer den netværkssoftware og den printerdriver, du skal bruge for at kunne udskrive med netværksprinter.



Bemærk!

- Du skal konfigurere IP-adressen på maskinen, før du går videre med dette kapitel. Hvis du ikke har konfigureret IP-adressen, skal du først se *Indstilling af IP-adresse og undernetmaske* på side 11.
- Kontroller, at værtscomputeren og printernetkortet befinder sig på samme undernet, eller at routeren er konfigureret korrekt, så der kan overføres data mellem de to enheder.
- Hvis du opretter forbindelse til en netværksudskriftskø eller deler (kun udskrivning), skal du se *Installation ved brug af en netværksudskriftskø eller deling (kun printerdriver)* på side 103 for at få oplysninger om installationen.

Windows[®] 98/Me/2000/XP/XP Professional x64 Edition-brugere

Windows[®] 98/Me/2000/XP/XP Professional x64 Edition-brugere kan sende udskriftsjob vha. Brother Peer to Peer-softwaren på den cd-rom, der følger med maskinen.

Hvis du allerede har installeret printerdriveren, skal du springe til *Printerdriver er installeret* på side 87.

Konfigurering af TCP/IP-standardport

Printerdriver endnu ikke installeret

- 1 Start installationsprogrammet fra cd-rom'en som beskrevet i Hurtig installationsvejledning.
- 2 Vælg modelnavnet og dit sprog (om nødvendigt), og klik derefter på **Installer andre drivere/hjælpeprogr..**
- 3 Klik på **Printerdriver (Kun)**.
- 4 Klik på **Næste** for at fortsætte fra velkomstbeskeden. Følg instruktionerne på skærmen.
- 5 Vælg **Standardinstallation**, og klik derefter på **Næste**.
- 6 Vælg **Brother peer-to-peer-netværksprinter**, og klik derefter på **Næste**.

- 7 Følg instruktionerne på skærmen, og klik derefter på **OK**.



Bemærk!

Kontakt administratoren, hvis du ikke er sikker på printerens placering og navn på netværket.

- 8 Fortsæt gennem guiden, og klik på **Udfør**, når du er færdig.

Printerdriver er installeret

Hvis du allerede har installeret printerdriveren og ønsker at konfigurere den til udskrivning på netværk, skal du gøre følgende:

(Windows® 2000/XP/XP Professional x64 Edition-brugere)

- 1 Vælg den printer, du vil konfigurere, i vinduet **Printere og faxenheder**.
- 2 Vælg **Filer** og derefter **Egenskaber**.
- 3 Klik på fanen **Porte** og derefter på knappen **Tilføj port**.
- 4 Vælg den port, som du vil bruge. Dette er typisk **TCP/IP-standardport**. Klik derefter på knappen **Ny port....**
- 5 **Guiden TCP/IP-standardport** starter.
- 6 Luk **Tilføj port** og dialogboksen **Egenskaber**.

(Windows® 98/Me-brugere)

- 1 Vælg den printerdriver, du vil konfigurere, i vinduet **Printere**.
- 2 Vælg **Filer** og derefter **Egenskaber**.
- 3 Klik på fanen **Detaljer** og derefter på knappen **Tilføj port**.
- 4 Marker **Andre** i dialogboksen **Tilføj port**, og marker **Brother LPR-port**.
- 5 Klik på **OK**, og indtast portnavnet.



Bemærk!

Standardportnavnet er BLP1. Hvis du allerede har brugt dette navn, vises en fejlmeddelelse.

- 6 Dialogboksen **Portegenskaber** vises.
- 7 Indtast IP-adressen på den maskine, som du vil udskrive til, og klik på **OK**.

Andre informationskilder

Se *Konfiguration af maskinen til et netværk med Ethernet-kabelforbindelse* på side 9 og *Konfiguration af maskinen til et trådløst netværk* på side 15, hvis du vil vide, hvordan du konfigurerer printerens IP-adresse.

Oversigt

I dette kapitel beskrives, hvordan du udskriver fra Macintosh® på et netværk ved hjælp af funktionerne til enkel netværkskonfiguration i Mac OS® X 10.2.4 eller nyere.

Du kan finde opdaterede oplysninger om udskrivning fra en Macintosh® hos Brother Solutions Center på: <http://solutions.brother.com>.

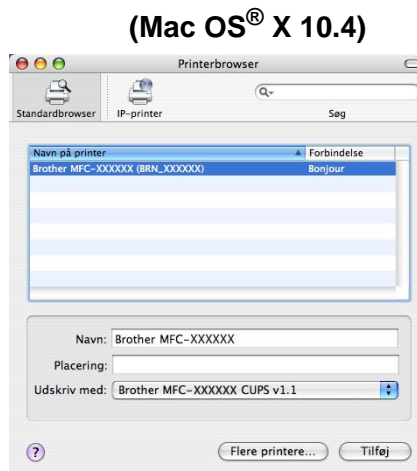
Valg af printernetkort (TCP/IP)

- 1 Tænd for maskinen.
- 2 Vælg menuen **Flyt** og derefter **Programmer**.
- 3 Åbn mappen **Hjælpeprogrammer**.
- 4 Dobbeltklik på ikonet **Printerværktøj**. (Mac OS® X 10.2.x-brugere: klik på ikonet **Print Center**).
- 5 Klik på **Tilføj**.
(Mac OS® X 10.2.4 til 10.3.x-brugere) Gå til 6.
(Mac OS® X 10.4-brugere) Gå til 7.

- 6 (Mac OS® X 10.2.4 til 10.3.x-brugere)
Vælg følgende.



- 7 Vælg **Brother MFC-XXXXXX** (XXXXXX er modelnavnet), og klik derefter på **Tilføj**.



- 8 Klik på printeren, og klik derefter på **Vælg som standard** for at vælge printeren som standardprinter. Printeren er nu klar.

Ændring af printernetkortets indstillinger

Ændring af konfigurationen vha. Fjernindstilling (ikke tilgængelig for DCP-modeller)

Fra en Macintosh® kan du ændre parametrene for printer eller printernetkort med programmet Fjernindstilling. Se *Ændring af printernetkortets indstillinger ved hjælp af Fjernindstilling (Windows® og Mac OS® X 10.2.4 eller højere)* (ikke muligt for DCP-modeller) på side 13.

Ændring af printernetkortets indstillinger vha. BRAdmin Light

Brothers BRAdmin Light er et Java-program, der er designet til Mac OS X 10.2.4 eller nyere. Med BRAdmin Light kan du ændre netværksindstillinger på netværksforberedte Brother-maskiner.



Bemærk!

- Brug den version af BRAdmin Light, der blev leveret på cd-rom'en til Brother-produktet. Du kan også hente den nyeste version af BRAdmin Light på adressen <http://solutions.brother.com>. Dette hjælpeprogram kan kun anvendes af Macintosh®-brugere.
- Nodenavn: Nodenavnet vises på den aktuelle BRAdmin Light-skærm. Standardnodenavnet er BRN_xxxxxx for et kabelbaseret netværk eller BRW_xxxxxx for et trådløst netværk (xxxxxx er de seks sidste cifre i Ethernet-adressen).

- 1 Start BRAdmin Light ved at dobbeltklikke på ikonet **Macintosh HD** på skrivebordet og klikke på **Bibliotek / Printere / Brother / Hjælpeprogrammer**. Dobbeltklik derefter på **BRAdminLight.jar**-filen.
- 2 Vælg det printernetkort, som du ønsker at ændre indstillingerne på.
- 3 Vælg **Configure Print Server** i menuen **Control**.
- 4 Indtast en adgangskode, hvis du har indstillet en. Du kan nu ændre printernetkortets indstillinger.

Andre informationskilder

- 1 Besøg <http://solutions.brother.com>, hvis du ønsker yderligere oplysninger om udskrivning på netværket.
- 2 Se *Indstilling af IP-adresse og undernetmaske* på side 11, hvis du vil vide, hvordan du konfigurerer printerens IP-adresse.

Oversigt

I dette kapitel beskrives, hvordan du løser typiske netværksproblemer, der kan opstå under brugen af maskinen. Hvis du stadig ikke kan løse problemet efter at have læst dette kapitel, skal du besøge Brother Solutions Center på adressen: <http://solutions.brother.com>

Kapitlet er delt op i følgende afsnit:

- Generelle problemer
- Netværksudskriftssoftware, installationsproblemer
- Udskrivningsproblemer
- Problemer med scanning og pc-fax
- Fejlfinding i bestemte protokoller
- Fejlfinding i trådløse netværk

Generelle problemer

Cd-rom'en er sat i, men starter ikke automatisk

Hvis computeren ikke understøtter Autorun, starter menuen ikke automatisk, når du sætter cd-rom'en i. Hvis det er tilfældet, skal du køre **setup.exe** i cd-rom'ens rodbibliotek.

Tilbagestilling af Brother-printernetkort til fabriksindstilling

Du kan stille printernetkortet tilbage til fabriksindstillingerne (alle oplysninger som adgangskode og IP-adresse nulstilles). Se *Tilbagestilling af netværksindstillingerne til fabriksindstillingerne* på side 81.

Min computer kan ikke finde maskinen/printernetkortet Maskinen/printernetkortet vises ikke i vinduet Fjernindstilling eller BRAdmin Professional (BRAdmin Light)

- Windows®
Firewall-indstillingen på pc'en blokerer muligvis for den påkrævede netværksforbindelse. Du kan få flere oplysninger ved at se *Kontroller følgende:* på side 93.
- Macintosh®
Vælg din maskine igen i programmet DeviceSelector i Macintosh **HD/Bibliotek/Printere/Brother/Hjælpeprogrammer** eller fra rullelisten med modeller i ControlCenter2.

Netværksudskriftssoftware, installationsproblemer

Brother-printernetkortet kan ikke findes under installation af softwaren til netværksudskrivning eller fra Brother-maskinens printerdriver i Windows®.

Brother-printernetkortet kan ikke findes med funktionerne til enkel netværkskonfiguration i Mac OS® X.

■ Netværk med Ethernet-kabelforbindelse

Kontroller, at du har afsluttet IP-adresseindstillingen for Brother-printernetkortet ifølge kapitel 2 i denne brugsanvisning, før du installerer softwaren til netværksudskrivning eller printerdriveren.

■ Trådløst netværk

Kontroller, at du har afsluttet IP-adresseindstillingen og de trådløse netværksindstillinger for Brother-printernetkortet ifølge kapitel 3 i denne brugsanvisning, før du installerer softwaren til netværksudskrivning eller printerdriveren.

Kontroller følgende:

- 1 Kontroller, at maskinen er tændt, at den er online og klar til at udskrive.
- 2 Kontroller, om meddelelsen LAN Aktiv vises på LCD-displayet, efter at der er etableret forbindelse til netværket.

LAN Aktiv vises på displayet: Printernetkortet er forbundet med netværket

LAN Aktiv vises ikke på displayet: Printernetkortet er ikke forbundet med netværket

- 3 Udskriv netværkskonfigurationslisten, og kontroller, om indstillinger som IP-adressen er korrekte for dit netværk. Problemet kan skyldes uoverensstemmelse mellem eller dubletter af IP-adresser. Kontroller, at IP-adressen er korrekt indlæst i printernetkortet. Sørg også for, at ingen andre noder på netværket har denne IP-adresse. Du kan få oplysninger om, hvordan du udskriver netværkskonfigurationslisten, ved at se *Udskrivning af netværkskonfigurationslisten* på side 81.

- 4 Kontroller, at printernetkortet er på netværket, som følger:

■ Windows®

Prøv at ping printernetkortet fra kommandoprompten i værtsoperativsystemet med denne kommando:

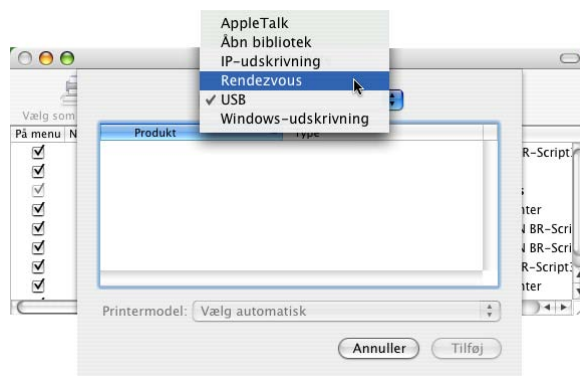
```
ping ipaddress
```

`ipaddress` er printernetkortets IP-adresse (bemærk, at det i nogle tilfælde kan tage op til to minutter for printernetkortet at hente IP-adressen efter indstilling af IP-adressen).

■ Mac OS® X 10.2.4 eller nyere

- 1 Vælg menuen **Flyt** og derefter **Programmer**.
- 2 Åbn mappen **Hjælpeprogrammer**.
- 3 Dobbeltklik på ikonet **Printerværktøj**.
- 4 Klik på **Tilføj**.
(Mac OS® X 10.2.4 til 10.3-brugere) Gå til 5.
(Mac OS® X 10.4-brugere) Gå til 6.

- 5 (Mac OS® X 10.2.4 til 10.3-brugere)
Vælg nedenstående.



- 6 Kontroller, at printernetkortet vises. Hvis det er synligt, er forbindelsen i orden. Ellers skal du gå videre til 5.

- 5 Hvis du har prøvet 1 til 4 ovenfor, og det ikke hjælper, skal du stille printernetkortet tilbage til fabriksindstillingerne og prøve fra den oprindelige opsætning igen. Hvis du ønsker yderligere oplysninger om tilbagesætning til fabriksindstillingerne, skal du se *Tilbagestilling af netværksindstillingerne til fabriksindstillingerne* på side 81.

- 6 Kontroller følgende:

■ Windows®

Hvis installationen mislykkedes, betyder det muligvis, at firewall'en på computeren blokerer for den påkrævede netværksforbindelse. Hvis det er tilfældet, skal du deaktivere firewall'en på computeren og installere driverne igen.

- Windows® XP SP2-brugere
 - 1 Klik på knappen **Start**, vælg **Indstillinger** og derefter **Kontrolpanel**.
 - 2 Dobbeltklik på **Windows Firewall**.
 - 3 Klik på fanen **Generelt**. Kontroller, at **Slået fra (anbefales ikke)** er markeret.
 - 4 Klik på **OK**.
- Windows® XP SP1-brugere
 - 1 Find "Windows"-tasten på tastaturet. Det er tasterne med Windows-logoet.



- 2 Tryk på "Windows"-tasten plus tasten "E" for at åbne **Denne computer**.
- 3 Højreklik på **Netværkssteder** til venstre, klik på **Egenskaber**, og højreklik derefter på **LAN-forbindelse**. Klik dernæst på **Egenskaber**.

- 4 Klik på fanen **Avanceret**. Kontroller, at feltet ved siden af **Beskyt computeren...** under **Firewall til Internetforbindelse** ikke er markeret. Klik på feltet for at fjerne markeringen, hvis det er markeret. Klik derefter på **OK**.
- 5 Når du har deaktiveret din firewall, kan du forsøge at installere Brother-softwarepakken igen. Se Hurtig installationsvejledning, der følger med maskinen, for at få information om installation fra cd-rom'en.
- 6 Hvis installationen lykkes, betyder det, at firewall'en på computeren blokerede for den påkrævede netværksforbindelse. Hvis det er tilfældet, skal du deaktivere firewall'en på computeren, hver gang du installerer netværksdriverne.

**Bemærk!**

Når du har installeret Brother-softwarepakken, skal du aktivere din firewall igen. Se Hurtig installationsvejledning eller kontakt producenten af firewall-softwaren for at få oplysninger om, hvordan du aktiverer firewall-softwaren igen.

■ Macintosh® (trådløst netværk)

Vælg din maskine igen i programmet DeviceSelector i Macintosh **HD/Bibliotek/Printere/Brother/Hjælpeprogrammer** eller fra rullelisten med modeller i ControlCenter2.

- 7 Flyt pc'en tættere på Brother-maskinen, og prøv igen.
- 8 Sæt printernetkortet tilbage til fabriksindstillingerne, og prøv igen. Hvis du ønsker yderligere oplysninger om nulstilling til fabriksindstillingerne, skal du se *Tilbagestilling af netværksindstillingerne til fabriksindstillingerne* på side 81.

Udskrivningsproblemer

Udskriftsjob udskrives ikke

Kontroller status for og konfiguration af printernetkortet. Kontroller følgende:

- 1 Kontroller, at maskinen er tændt, at den er online og klar til at udskrive.
- 2 Udskriv maskinens netværkskonfigurationsliste fra maskinen, og kontroller, om indstillinger som IP-adressen er korrekte for dit netværk. Problemet kan skyldes uoverensstemmelse mellem eller dubletter af IP-adresser. Kontroller, at IP-adressen er korrekt indlæst i printernetkortet. Sørg også for, at ingen andre noder på netværket har denne IP-adresse.
- 3 Kontroller, at printernetkortet er på netværket, som følger:

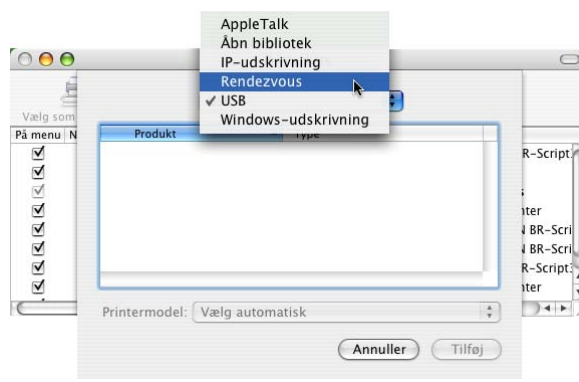
■ Windows®

- 1 Prøv at pinge printernetkortet fra kommandoprompten i værtsoperativsystemet med denne kommando:
`ping ipaddress`
`ipaddress` er printernetkortets IP-adresse (bemærk, at det i nogle tilfælde kan tage op til to minutter for printernetkortet at hente IP-adressen efter indstilling af IP-adressen).
- 2 Hvis det lykkes, skal du derefter fortsætte til fejlfindingsafsnittet om Peer to Peer-udskrivning i Windows® 98/98SE/Me. Ellers skal du gå videre til 4.

■ Mac OS® X 10.2.4 eller nyere

- 1 Vælg menuen **Flyt** og derefter **Programmer**.
- 2 Åbn mappen **Hjælpeprogrammer**.
- 3 Dobbeltklik på ikonet **Printerværktøj**.
- 4 Klik på **Tilføj**.
(Mac OS® X 10.2.4 til 10.3-brugere) Gå til 5.
(Mac OS® X 10.4-brugere) Gå til 6.

- 5 (Mac OS® X 10.2.4 til 10.3-brugere)
Vælg nedenstående.



- 6 Kontroller, at printernetkortet vises. Hvis det er synligt, er forbindelsen i orden. Ellers skal du gå videre til 4.
- 4 Stil printernetkortet tilbage til fabriksindstillingerne, og prøv fra den oprindelige opsætning igen. Hvis du ønsker yderligere oplysninger om tilbagestilling til fabriksindstillingerne, skal du se *Tilbagestilling af netværksindstillingerne til fabriksindstillingerne* på side 81.

Fejl under udskrivning

Hvis du prøver at udskrive, mens andre udskriver store mængder data (f.eks. mange sider eller farvesider med høj opløsning), kan printeren ikke acceptere dit udskriftsjob, før den igangværende udskrivning er færdig. Hvis ventetiden for dit udskriftsjob overstiger en vis grænse, opstår der timeout, som medfører en fejlmeddelelse. I den slags situationer skal du køre udskriftsjobbet igen, når de andre job er afsluttede.

Problemer med scanning og pc-fax

Funktionen til netværksscanning fungerer ikke i Windows®

Funktionen netværks-pc-fax fungerer ikke i Windows®

Firewall-indstillingen på pc'en blokerer muligvis for den påkrævede netværksforbindelse. Følg instruktionerne herunder for at deaktivere firewall'en. Hvis du bruger et personligt firewall-program, skal du se brugsanvisningen til programmet eller kontakte programproducenten.

■ Windows® XP SP2-brugere

- 1 Klik på knappen **Start**, vælg **Indstillinger** og derefter **Kontrolpanel**.
- 2 Dobbeltklik på **Windows Firewall**.
- 3 Klik på fanen **Generelt**. Kontroller, at **Slået til** er markeret.
- 4 Klik på fanen **Undtagelser** og derefter på knappen **Tilføj port**.
- 5 Indtast et navn, portnummer (54925 for netværksscanning og 54926 for pc-fax-modtagelse), vælg **UDP**, og klik på **OK**.
- 6 Kontroller, at den nye indstilling bliver tilføjet og markeret, og klik derefter på **OK**.

Fejlfinding i trådløse netværk

Problemer ved opsætning af trådløs enhed

Brother-printernetkortet findes ikke under installation ved hjælp af Installationsguiden til trådløs enhed.

- 1 Kontroller, at maskinen er tændt, at den er online og klar til at udskrive.
- 2 Flyt computeren tættere på Brother-maskinen, og prøv igen.
- 3 Sæt printernetkortet tilbage til dets fabriksindstillinger, og prøv igen. Hvis du ønsker yderligere oplysninger om nulstilling til fabriksindstillingerne, skal du se *Tilbagestilling af netværksindstillingerne til fabriksindstillingerne* på side 81.

Hvorfor skal jeg ændre maskinens netværksindstilling til “Kablet LAN” under opsætningen, selvom jeg prøver at sætte trådløst LAN op?

Hvis du bruger Windows® 98/98SE/Me/2000, Mac OS® X 10.2.4 eller nyere, eller hvis din maskine er sluttet til det trådløse netværk via et netværkskabel, anbefales det, at du forbinder maskinen midlertidigt med dit access point, din hub eller din router ved hjælp af et netværkskabel. Du skal også midlertidigt ændre maskinens netværksindstilling til kabelbaseret LAN. Maskinens netværksindstilling ændres automatisk til trådløs LAN eller i løbet af indstillingen.

■ Windows®:

Trådløs konfiguration i Windows® på side 26.

Brug af funktionen Opsæt.guide i kontrolpanelet på side 20.

■ Macintosh®:

Trådløs konfiguration i Macintosh® på side 50.

Brug af funktionen Opsæt.guide i kontrolpanelet på side 20.

Problemer med trådløs forbindelse

Den trådløse netværksforbindelse deaktiveres sommetider

Den trådløse netværksforbindelses status påvirkes af Brother-printerens og andre trådløse enheders omgivelser. Nedenstående kan forårsage problemer med forbindelsen:

- Der er en betonvæg eller en metalindrammet væg mellem Brother-maskinen og access point'et.
- Elektriske apparater som f.eks. fjernsyn, computere, mikrobølgeovne, samtaleanlæg, mobiltelefoner samt batteriopladere og vekselstrømsadaptorer kan være anbragt i nærheden af netværket.
- Der er en sendestation eller højspændingsledning i nærheden af netværket.
- Der tændes og slukkes for et lysstofrør i nærheden.

Brug af servicer

En service er en ressource, som computere kan få adgang til, hvis de vil skrive til et Brother-printernetkort. På Brother-printernetkortet finder du følgende foruddefinerede servicer (kør kommandoen `SHOW SERVICE` i Brother-printernetkortets eksterne konsol, hvis du vil have vist en liste over tilgængelige servicer). Hvis du vil have vist en liste over understøttede kommandoer, skal du indtaste `HELP` ved kommandoprompten.

Service (eksempel)	Definition
BINARY_P1	TCP/IP binær, NetBIOS-service
TEXT_P1	TCP/IP-tekstservice (føjer vognretur til hvert linjeskift)
BRN_XXXXXX_P1	TCP/IP binær

xxxxxxx angiver de sidste seks cifre i Ethernet-adressen (f.eks. BRN_310107_P1).

Andre måder at angive IP-adressen på (for meget øvede brugere og administratorer)

Du kan få yderligere oplysninger om, hvordan du konfigurerer maskinen til brug i et netværk ved hjælp af BRAdmin Professional ved at se *Indstilling af IP-adresse og undernetmaske* på side 11.

Konfiguration af IP-adresse ved hjælp af DHCP

Protokollen Dynamic Host Configuration Protocol (DHCP) er en af de mange automatiske mekanismer, der kan bruges til allokering af en IP-adresse. Hvis du har en DHCP-server i netværket, henter printernetkortet automatisk sin IP-adresse fra DHCP-serveren og registrerer navnet på enhver dynamisk navneservice, som er RFC 1001- og 1002-kompatibel.

Bemærk!

Hvis du ikke ønsker, at printernetkortet konfigureres ved hjælp af DHCP, BOOTP eller RARP, skal du angive Boot metode som Static, så printernetkortet får en fast IP-adresse. Dette vil forhindre printernetkortet i at prøve at finde IP-adressen på et af disse systemer. Hvis du vil ændre Boot metoden, skal du bruge BRAdmin Professional.

Konfiguration af IP-adresse ved hjælp af BOOTP

BOOTP kan bruges i stedet for rarp og har den fordel, at du også har mulighed for at konfigurere undernetmasken og gateway'en. Hvis du vil konfigurere IP-adressen ved hjælp af BOOTP, skal du sørge for, at BOOTP er installeret og kører på din værtscomputer (dette vises som en service i værtscomputeren i filen `/etc/services`. Indtast man `bootpd`, eller se dokumentationen til dit system, hvis du vil vide mere). BOOTP startes normalt via filen `/etc/inetd.conf`, så du skal muligvis aktivere den ved at fjerne “#” forrest i filens bootp-element. Et eksempel på et typisk bootp-element i filen `/etc/inetd.conf` kunne være:

```
#bootp dgram udp wait /usr/etc/bootpd bootpd -i
```

Elementet kan hedde “bootps” i stedet for “bootp” afhængigt af systemet.

Bemærk!

Hvis du vil aktivere BOOTP, skal du blot bruge en editor for at slette “#” (hvis du ikke kan se en “#”, betyder det, at BOOTP allerede er aktiveret). Rediger derefter BOOTP-konfigurationsfilen (som regel /etc/bootptab), og indtast navn, netværkstype (1 ved Ethernet), Ethernet-adresse og IP-adresse, undernetmaske og printernetkortets gateway. Der findes desværre ikke en standard, som fortæller, hvordan du skal indtaste oplysningerne, så du skal læse dokumentationen til dit system (mange UNIX®-systemer opgiver standardeksempler i filen bootptab, og du kan eventuelt bruge et sådant eksempel som reference). Typiske /etc/bootptab-elementer kunne omfatte følgende: (“BRN” nedenfor er “BRW” for et trådløst netværk).

```
BRN_310107 1 00:80:77:31:01:07 192.168.1.2
```

og:

```
BRN_310107:ht=ethernet:ha=008077310107:\
ip=192.168.1.2:
```

Nogle BOOTP-værtsprogrammer reagerer ikke på BOOTP-forespørgsler, hvis du ikke har medtaget et download-filnavn i konfigurationsfilen. Hvis dette er tilfældet, skal du blot oprette en null-fil på værtscomputeren og angive navnet og stien på denne fil i konfigurationsfilen.

Som det var tilfældet med rarp, henter printernetkortet sin IP-adresse fra BOOTP-serveren, når printeren tændes.

Konfiguration af IP-adresse ved hjælp af RARP

Du kan konfigurere IP-adressen for et Brother-printernetkort ved hjælp af funktionen Reverse ARP (RARP), som du finder på din værtscomputer. Du skal redigere filen /etc/ethers (hvis denne fil ikke findes, kan du oprette den) med et element, der ligner følgende: (“BRN” nedenfor er “BRW” for et trådløst netværk).

```
00:80:77:31:01:07 BRN_310107
```

Det første element er printernetkortets Ethernet-adresse, og det andet element er navnet på printernetkortet (navnet skal svare til det navn, som du angav i filen /etc/hosts).

Hvis rarp daemon ikke allerede kører, skal du starte den (afhængig af systemet kan kommandoen hedde rarpd, rarpd -a, in.rarpd -a eller lignende. Indtast man rarpd, eller se dokumentationen til systemet for at få yderligere oplysninger). Hvis du vil kontrollere, om rarp daemon kører på et Berkeley UNIX®-baseret system, skal du indtaste følgende kommando:

```
ps -ax | grep -v grep | grep rarpd
```

Hvis der er tale om et AT&T UNIX®-baseret system, skal du indtaste:

```
ps -ef | grep -v grep | grep rarpd
```

Brother-printernetkortet vil få IP-adressen fra rarp daemon, når printeren tændes.

Konfiguration af IP-adresse ved hjælp af APIPA

Brother-printernetkortet understøtter APIPA-protokollen (Automatic Private IP Addressing). Med APIPA konfigurerer DHCP-klienter automatisk en IP-adresse og undernetmaske, når der ikke er en tilgængelig DHCP-server. Enheden vælger sin egen IP-adresse i området 169.254.1.0 til 169.254.254.255. Undernetmasken angives automatisk som 255.255.0.0, og gatewayadressen er sat til 0.0.0.0.

APIPA-protokollen er som standard slået til. Hvis du ønsker at slå APIPA-protokollen fra, skal du gøre det i maskinens kontrolpanel. Du kan få flere oplysninger ved at se *APIPA* på side 77.

Hvis APIPA-protokollen slås fra, er standard-IP-adressen for et Brother-printernetkort 192.0.0.192. Du kan dog nemt ændre IP-adressens nummer, så det stemmer overens med IP-adresseoplysningerne i dit netværk.

Konfiguration af IP-adresse ved hjælp af ARP

Hvis du ikke kan bruge programmet BRAdmin, og dit netværk ikke har en DHCP-server, kan du også bruge kommandoen ARP. Kommandoen ARP er tilgængelig i Windows[®]-systemer, der har installeret TCP/IP, men kan også bruges i UNIX[®]-systemer. Hvis du vil bruge ARP, skal du indtaste følgende kommando ved kommandoprompten:

```
arp -s ipaddress ethernetaddress
```

ethernetaddress er printernetkortets Ethernet-adresse (MAC-adresse), og *ipaddress* er printernetkortets IP-adresse. For eksempel:

■ Windows[®]-systemer

Windows[®]-systemer kræver, at du indsætter en bindestreg "-" mellem hvert ciffer i Ethernet-adressen.

```
arp -s 192.168.1.2 00-80-77-31-01-07
```

■ UNIX[®]/Linux-systemer

UNIX[®]- og Linux-systemer kræver som regel et kolon ":" mellem hvert ciffer i Ethernet-adressen.

```
arp -s 192.168.1.2 00:80:77:31:01:07
```

Bemærk!

Hvis du vil bruge kommandoen `arp -s`, skal du være i samme Ethernet-segment (dvs. der må ikke være en router mellem printernetkortet og operativsystemet).

Hvis der er en router, kan du angive IP-adressen ved hjælp af BOOTP eller de andre metoder, der beskrives i dette kapitel. Hvis din administrator har konfigureret systemet til at levere IP-adresser ved hjælp af BOOTP, DHCP eller RARP, kan Brother-printernetkortet modtage IP-adressen fra et af disse allokeringssystemer. Du behøver derfor ikke bruge kommandoen ARP. Kommandoen ARP virker kun en enkelt gang. Af sikkerhedshensyn kan du ikke bruge ARP-kommandoen igen til at ændre adressen, hvis du allerede en gang har brugt ARP-kommandoen til at konfigurere IP-adressen for et Brother-printernetkort. Hvis du alligevel forsøger, vil printernetkortet ignorere dette. Hvis du vil ændre IP-adressen igen, skal du bruge en webbrowser eller TELNET (brug kommandoen SET IP ADDRESS). Du kan også nulstille fabriksindstillingerne for printernetkortet (du får derefter mulighed for at bruge kommandoen ARP igen).

Hvis du vil konfigurere printernetkortet og kontrollere forbindelsen, skal du indtaste kommandoen `ping ipaddress`. *ipaddress* er printernetkortets IP-adresse. For eksempel: `ping 192.189.207.2`.

Konfiguration af IP-adresse ved hjælp af TELNET

Du kan også ændre IP-adressen med kommandoen TELNET.

TELNET er en effektiv metode til ændring af maskinens IP-adresse. Den kræver dog, at der allerede er oprettet en gyldig IP-adresse til printernetkortet.

Skriv `TELNET ipaddress` ved systemets kommandoprompt. "ipaddress" er printernetkortets IP-adresse. Når du har opnået forbindelse skal du trykke på tasten Return eller Enter for at få vist "#"-prompten. Indtast en adgangskode, hvis du har indstillet en.

Du bliver derefter bedt om et brugernavn. Du kan selv bestemme, hvad der skal indtastes ved denne prompt.

Prompten `Local>` vises. Indtast `SET IP ADDRESS ipaddress`. `ipaddress` er den IP-adresse, som du vil tildele printernetkortet (bed din netværksadministrator om den IP-adresse, der skal bruges). For eksempel:

```
Local> SET IP ADDRESS 192.168.1.3
```

Du skal nu angive undernetmasken ved at indtaste `SET IP SUBNET subnet mask`. `subnet mask` er den undernetmaske, som du vil tildele printernetkortet (bed din netværksadministrator om den undernetmaske, der skal bruges). For eksempel:

```
Local> SET IP SUBNET 255.255.255.0
```

Hvis du ikke har nogen undernetmaske, skal du bruge en af de følgende standardundernetmasker:

255.0.0.0 til klasse A-netværk

255.255.0.0 til klasse B-netværk

255.255.255.0 til klasse C-netværk

De cifre, der står længst til venstre i din IP-adresse, angiver, hvilket netværk du har. Denne gruppes værdier går fra 1 til 127 ved klasse A-netværk (f.eks. 13.27.7.1), 128 til 191 ved klasse B-netværk (f.eks. 128.10.1.30) og 192 til 255 ved klasse C-netværk (f.eks. 192.168.1.4).

Hvis du har en gateway (router), skal du indtaste dens adresse sammen med kommandoen `SET IP ROUTER routeraddress`. `routeraddress` er den gateway-IP-adresse, som du vil tildele printernetkortet. For eksempel:

```
Local> SET IP ROUTER 192.168.1.4
```

Skriv `SET IP METHOD STATIC` for at indstille metoden til IP-adgangskonfiguration til statisk.

Hvis du vil kontrollere, om du har indtastet IP-oplysningerne korrekt, skal du indtaste `SHOW IP`.

Hvis du vil afslutte den eksterne konsolsession, skal du indtaste `EXIT` eller trykke på `Ctrl+D`.

Installation ved brug af en netværksudskriftskø eller deling (kun printerdriver)



Bemærk!

- Du skal konfigurere IP-adressen på maskinen, før du går videre med dette kapitel. Hvis du ikke har konfigureret IP-adressen, skal du først se *Konfiguration af maskinen til et netværk med Ethernet-kabelforbindelse* på side 9.
 - Kontroller, at værtscomputeren og printernetkortet befinder sig på samme undernet, eller at routeren er konfigureret korrekt, så der kan overføres data mellem de to enheder.
 - Før installation skal du deaktivere din personlige firewall-software (f.eks. Firewall til Internetforbindelse i Windows XP). Når du er sikker på, at du kan udskrive, skal du genstarte din personlige firewall-software.
-

- 1 Start installationsprogrammet fra cd-rom'en som beskrevet i Hurtig installationsvejledning.
- 2 Vælg modelnavnet og dit sprog (om nødvendigt), og klik derefter på **Installer andre drivere / hjælpeprogr..**
- 3 Klik på **Printerdriver (Kun)**.
- 4 Klik på **Næste** for at fortsætte fra velkomstbeskeden. Følg instruktionerne på skærmen.
- 5 Vælg **Standardinstallation**, og klik derefter på **Næste**.
- 6 Vælg **Netværksdelt printer**, og klik derefter på **Næste**.
- 7 Vælg printerens kø, og klik derefter på **OK**.



Bemærk!

Kontakt administratoren, hvis du ikke er sikker på printerens placering og navn på netværket.

- 8 Klik på **Udfør**.

Specifikationer for printernetkort

Kabelbaseret Ethernet-netværk

Modelnavn	NC-130h	
Operativsystem- understøttelse	Windows® 98/98SE/Me/2000/XP/XP Professional x64 Edition Mac OS® X 10.2.4 eller nyere	
Protokolunderstøttelse	TCP/IP	ARP, RARP, BOOTP, DHCP, APIPA (Auto IP), NetBIOS- navnefortolkning, WINS, DNS Resolver, LPR/LPD, Custom Raw Port/Port9100, FTP Server, mDNS, TELNET, SNMP, TFTP, scannerport
Netværkstype	10/100BASE-TX Ethernet-netværk	
Netværksudskrivning	Peer to Peer-udskrivning i Windows® 98/98SE/Me TCP/IP-udskrivning i Windows® 2000/XP/XP Professional x64 Edition Macintosh®-udskrivning (Mac OS® 10.2.4 eller nyere, der understøtter TCP/IP)	
Netværks-pc-fax	Windows® 98/98SE/Me/2000/XP/XP Professional x64 Edition Mac OS® 10.2.4 eller nyere (Kun afsendelse)	
Netværksscanning	Windows® 98/98SE/Me/2000/XP/XP Professional x64 Edition Mac OS® 10.2.4 eller nyere	
Network PhotoCapture Center™	Windows® 98/98SE/Me/2000/XP/XP Professional x64 Edition Mac OS® 10.2.4 eller nyere	
Windows®- computerkrav (til drivere, BRAdmin Professional, Peer to Peer-programmer)	Minimal processor- hastighed	Pentium® II eller tilsvarende for Windows® 98/98SE/Me/2000 Professional/XP AMD Opteron™, AMD Athlon™64, Intel® Xeon™ med Intel® EM64T, Intel® Pentium® 4 med Intel® EM64T for Windows® XP Professional x64 Edition
	Minimum RAM	32 MB i Windows® 98/98SE/Me 64 MB i Windows® 2000 Professional 128 MB i Windows® XP 256 MB i Windows® XP Professional x64 Edition
	Anbefalet RAM	128 MB i Windows® 98/98SE/Me 256 MB i Windows® 2000 Professional 256 MB i Windows® XP 512 MB i Windows® XP Professional x64 Edition

Macintosh®- computerkrav	Computer	Power Macintosh med mulighed for Ethernet-tilslutning® Alle grundmodeller opfylder mindstekravene
	Minimal processor- hastighed	
	Minimum RAM	128 MB i Mac OS® X 10.2.4 eller nyere
	Anbefalet RAM	160 MB i Mac OS® X 10.2.4 eller nyere
Styringsprogrammer	BRAdmin Professional	Windows® 98/98SE/Me/2000/XP/XP Professional x64 Edition
	BRAdmin Light ¹	Mac OS® X 10.2.4 eller nyere
	Web BRAdmin ¹	Windows® 2000 Professional / Server / Advanced Server, Windows® XP Professional

¹ Web BRAdmin kan hentes på adressen <http://solutions.brother.com>.

Trådløst Ethernet-netværk

Modelnavn	NC-140w	
Operativsystem-understøttelse	Windows® 98/98SE/Me/2000/XP/XP Professional x64 Edition ¹	
	¹ Trådløs netværksforbindelse understøttes kun mellem Brother-maskinen og et access point for pc'er, der har Windows® XP Professional x64 Edition.	
	Mac OS® X 10.2.4 eller nyere	
Protokolunderstøttelse	TCP/IP	ARP, RARP, BOOTP, DHCP, APIPA (Auto IP), NetBIOS-navnefortolkning, WINS, DNS Resolver, LPR/LPD, Custom Raw Port/Port9100, FTP Server, mDNS, TELNET, SNMP, TFTP, scannerport
Netværkstype	IEEE 802.11b/g trådløs	
Frekvens	2412-2472 MHz	
RF-kanaler	USA/Canada	1-11
	Europa/Oceanien	1-13
	Japan	802.11b:1-14, 802.11g:1-13
Kommunikationsmode	Infrastruktur, Ad hoc (kun 802.11b)	
Datahastighed	802.11b	11/5,5/2/1 Mbps
	802.11g	54/48/36/24/18/12/11/9/6/5,5/2/1 Mbps
Forbindelsesafstand	70 m ved laveste datahastighed (Afstandshastigheden vil variere afhængigt af omgivelser og placering af andet udstyr).	
Netværkssikkerhed	SSID/ESSID, 128 (104) / 64 (40) bit WEP, WPA/WPA2-PSK(TKIP/AES)	
Netværksudskrivning	Peer to Peer-udskrivning i Windows® 98/98SE/Me TCP/IP-udskrivning i Windows® 2000/XP/XP Professional x64 Edition Macintosh®-udskrivning (Mac OS® 10.2.4 eller nyere, der understøtter TCP/IP)	
Netværks-pc-fax	Windows® 98/98SE/Me/2000/XP/XP Professional x64 Edition Mac OS® 10.2.4 eller nyere (Kun afsendelse)	
Netværksscanning	Windows® 98/98SE/Me/2000/XP/XP Professional x64 Edition Mac OS® 10.2.4 eller nyere	
Network PhotoCapture Center™	Windows® 98/98SE/Me/2000/XP/XP Professional x64 Edition Mac OS® 10.2.4 eller nyere	

Windows®- computerkrav (til drivere, BRAdmin Professional, Peer to Peer-programmer, osv.)	Minimal processor- hastighed	Pentium® II eller tilsvarende for Windows® 98/98SE/Me/2000 Professional/XP AMD Opteron™, AMD Athlon™64, Intel® Xeon™ med Intel® EM64T, Intel® Pentium® 4 med Intel® EM64T for Windows® XP Professional x64 Edition
	Minimum RAM	32 MB i Windows® 98/98SE/Me 64 MB i Windows® 2000 Professional 128 MB i Windows® XP 256 MB i Windows® XP Professional x64 Edition
	Anbefalet RAM	128 MB i Windows® 98/98SE/Me 256 MB i Windows® 2000 Professional 256 MB i Windows® XP 512 MB i Windows® XP Professional x64 Edition
	Computer	Power Macintosh® med mulighed for trådløs tilslutning (AirPort- tilslutning)
Macintosh®- computerkrav	Minimal processor- hastighed	Alle grundmodeller opfylder mindstekravene
	Minimum RAM	128 MB i Mac OS® X 10.2.4 eller nyere
	Anbefalet RAM	256 MB i Mac OS® X 10.2.4 eller nyere
Styringsprogrammer	BRAdmin Professional	Windows® 98/98SE/Me/2000/XP/XP Professional x64 Edition
	BRAdmin Light	Mac OS® X 10.2.4 eller nyere
	Web BRAdmin ¹	Windows® 2000 Professional / Server / Advanced Server, Windows® XP Professional

¹ Web BRAdmin kan hentes på adressen <http://solutions.brother.com>.

Funktionstabel og fabriksindstillinger

B

Niveau 1	Niveau 2	Niveau 3	Valgmuligheder	Valgmuligheder
LAN	TCP/IP (kabel)	Boot metode	Auto /Static/RARP/BOOTP/DHCP	
		IP-adresse	Skift	[000-255].[000-255]. [000-255].[000-255]. [000].[000].[000].[000] ¹
			Stop	
		Subnet Mask	Skift	[000-255].[000-255]. [000-255].[000-255]. [000].[000].[000].[000] ¹
			Stop	
		Router	Skift	[000-255].[000-255]. [000-255].[000-255]. [000].[000].[000].[000]
			Stop	
		Nodenavn	Skift	BRN_XXXXXX= (sidste 6 cifre i Ethernet-adresse) (op til 15 tegn) BRN_XXXXXX*
			Stop	
		Wins config	Auto /Static	
		Wins server	Primary/Secondary	[000-255].[000-255]. [000-255].[000-255]. [000].[000].[000].[000]
		Dns server	Primary/Secondary	[000-255].[000-255]. [000-255].[000-255]. [000].[000].[000].[000]
		APIPA	Til /Fra	

Niveau 1	Niveau 2	Niveau 3	Valgmuligheder	Valgmuligheder
LAN	TCP/IP (WLAN)	Boot metode	Auto /Static/RARP/BOOTP/ DHCP	
		IP-adresse	Skift	[000-255].[000-255]. [000-255].[000-255]. [000].[000].[000].[000] ¹
			Stop	
		Subnet Mask	Skift	[000-255].[000-255]. [000-255].[000-255]. [000].[000].[000].[000] ¹
			Stop	
		Router	Skift	[000-255].[000-255]. [000-255].[000-255]. [000].[000].[000].[000]
			Stop	
		Nodenavn	Skift	BRW_XXXXXX= (sidste 6 cifre i Ethernet-adresse) (op til 15 tegn) BRW_XXXXXX*
			Stop	
		Wins config	Auto /Static	
		Wins server	Primary/Secondary	[000-255].[000-255]. [000-255].[000-255]. [000].[000].[000].[000]
		Dns server	Primary/Secondary	[000-255].[000-255]. [000-255].[000-255]. [000].[000].[000].[000]
	APIPA	Til /Fra		
	Opsætning WLAN	Opsæt.guide	Søger SSID	Vælg SSID&Set (Vælg SSID på liste eller tilføj SSID manuelt)
		SecureEasySetup	Tilslutning WLAN/ Tilsluttet/ Tilslutningsfejl	
LAN	WLAN Status	Status	Aktiv(11b)/Aktiv(11g)/ Tilslutningsfejl	
		Signal	Højt/Middel/Lavt/Ingen	
		SSID	(Viser SSID med op til 32 cifre)	
		Komm. Tilst.	Ad-hoc/Infrastructure	
Opsætn. div.	Kablet LAN	Auto /100B-FD/ 100B-HD/10B-FD/10B-HD		

Niveau 1	Niveau 2	Niveau 3	Valgmuligheder	Valgmuligheder
	Netværks I/F	Kablet LAN		
		WLAN		
	Fabriks- inst.		Ja/Nej	

■ Fabriksindstillingerne er vist med fed skrift.

¹ Ved tilslutning til netværket indstilles IP-adressen og undernetmasken automatisk til den værdi, der passer til dit netværk.

Indtastning af tekst

MFC-modeller

Når du indstiller visse menufunktioner, for eksempel Afsender ID, skal du muligvis indtaste tekst på maskinen. På de fleste nummertaster er der tre eller fire tegn. Tasterne for **0**, **#** og ***** har ikke nogen bogstaver, da de bruges til specialtegn.

Du kan indtaste det ønskede tegn ved at trykke på den relevante nummertast gentagne gange.

Ved indstilling af et trådløst netværk

Tryk på tast	en gang	to gange	tre gange	fire gange	fem gange	seks gange	syv gange	otte gange
2	a	b	c	A	B	C	2	a
3	d	e	f	D	E	F	3	b
4	g	h	i	G	H	I	4	g
5	j	k	l	J	K	L	5	j
6	m	n	o	M	N	O	6	m
7	p	q	r	S	P	Q	R	S
8	t	u	v	T	U	V	8	t
9	w	x	y	z	B	X	Y	Z

Ved indstilling af andre menufunktioner

Tryk på tast	en gang	to gange	tre gange	fire gange
2	A	B	C	2
3	D	E	F	3
4	G	H	I	4
5	J	K	L	5
6	M	N	O	6
7	P	Q	R	S
8	T	U	V	8
9	B	X	Y	Z

Indsætning af mellemrum

Hvis du vil indsætte et mellemrum i et faxnummer skal du trykke én gang på ► mellem tallene. Hvis du vil indsætte et mellemrum i et navn skal du trykke to gange på ► mellem bogstaverne.

Rettelser

Hvis du har indtastet et forkert tegn, skal du trykke på ◀ for at flytte markøren hen under det forkerte tegn. Tryk på **Clear/Back**. Indtast derefter det korrekte tegn. Du kan også gå tilbage og overskrive forkerte tegn.

Gentagelse af tegn

Hvis du har brug for at indtaste et tegn, der sidder på samme tast som det foregående tegn, skal du trykke på ▶ for at flytte markøren til højre, før du trykker på tasten igen.

Specialtegn og symboler

Tryk på ✕, # eller 0, og tryk derefter på ◀ eller ▶ for at flytte markøren hen under det ønskede specialtegn eller symbol. Tryk derefter på **OK** for at vælge det.

Tryk på ✕ for at indtaste (mellemrum) ! " # \$ % & ' () * + , - . / €

Tryk på # for at indtaste ; : < = > ? @ [] ^ _

Tryk på 0 for at indtaste Ä Æ Ö Ü Æ Ø Å Ñ

DCP-modeller

Tryk på ▲ eller ▼ flere gange for at indtaste teksten, og tryk på **OK**.

tryk på ◀ eller ▶ flere gange for at flytte markøren.

Tryk på ▲ eller ▼ for at indtaste tegnene nedenfor

abcdefghijklmnopqrstuvwxyzABCDEFGHIJKLMNOPQRSTUVWXYZ0123456789

Rettelser

Hvis du har indtastet et forkert tegn, skal du trykke på ◀ for at flytte markøren hen under det forkerte tegn. Tryk på **Stop/Exit**. Alle tegn over og til højre for markøren slettes. Indtast derefter det korrekte tegn.

C

Indeks

A

AES	19
APIPA	7, 77, 101
ARP	101
Authentication	18

B

BINARY_P1	99
BOOTP	7, 71, 99
BRAdmin Professional	11, 13, 23
BRN_xxxxx_P1	99
Brother Solutions Center	11, 23, 90

D

Delt nøgle	19
DHCP	7, 72, 99
Dns server	76
DNS-klient	7

E

Enkel netværkskonfiguration	92
-----------------------------------	----

F

Fabriksinst.	81
Fjernindstilling	13, 24

I

IP-adresse	9, 72
------------------	-------

K

Kanal	18
Kontrolpanel	13, 24
Kryptering	18

L

LPR/LPD	8
---------------	---

M

Macintosh®-udskrivning	88
mDNS	8

N

Netværksdelt udskrivning	4
Netværkskonfigurationsliste	81
Netværksnøgle	19
Netværksudskrivning	86
Nodenavn	74

P

Peer to Peer	4
Ping	92, 95
Port9100	8
Printernetkortindstilling	13, 23
Protokol	7

R

RARP	7, 71, 100
RFC 1001	99
Router	11, 73

S

SecureEasySetup	22
Service	99
SNMP	8
Specifikationer	104
SSID (Service Set Identifier)	18
Subnet Mask	10, 73
Sætte netværksindstillingerne tilbage	81

T

TCP/IP	7, 70
TCP/IP-udskrivning	86
Tekst indtastning	111
specialtegn	112
TELNET	8, 102
TEXT_P1	99
TKIP	19
Trådløst netværk	15

U

Udskrivning i Windows® 2000/XP	86
--------------------------------------	----

V

Varemærker	i
------------------	---

W

WEP	19
Windows® 2000	86
Windows® XP	86
Wins config	75
Wins server	75
WPA-PSK	19

Å

Åbent system	19
--------------------	----