

Moniprotokollainen sisäinen monitoimitulostuspalvelin ja langaton (IEEE 802.11b/g) monitoimitulostuspalvelin (Ethernet)

VERKKOKÄYTTÄJÄN OPAS

Lue tämä käyttöopas huolellisesti ennen kuin käytät tätä laitetta verkossa. Voit lukea tätä käyttöopasta CD-ROM-levyltä tai tulostaa sen. Pidä CD-ROM ulottuvillasi, jotta voit katsoa siitä tietoja tarvittaessa.

Brother Solutions Center (<http://solutions.brother.com>) on sivusto, josta: voit ladata uusimmat ohjaimet ja apuohjelmat, voit lukea ohjeita vianetsintään, löydät vastauksia usein esitettyihin kysymyksiin sekä saat lisätietoja tulostukseen liittyvistä erikoisominaisuuksista ja käyttömahdollisuuksista.

Oppaassa käytetyt kuvakkeet

Tässä käyttöoppaassa käytetään seuraavaa kuvaketta:



Vinkki kertoo, miten toimia tietyissä tilanteissa, tai antaa vinkin siitä, miten valittu toiminto toimii yhdessä muiden toimintojen kanssa.

Tavaramerkit

Brother ja Brother-logo ovat rekisteröityjä tavaramerkkejä ja BRAdmin Professional on Brother Industries, Ltd:n tavaramerkki.

UNIX on The Open Groupin rekisteröity tavaramerkki.

Apple ja Macintosh ovat Apple Computer, Inc:n tavaramerkkejä.

HP, Hewlett-Packard, Jetdirect ja PCL ovat Hewlett-Packard Companyn rekisteröityjä tavaramerkkejä.

Microsoft ja Windows ovat Microsoft Corporationin tavaramerkkejä.

BROADCOM, SecureEasySetup ja SecureEasySetup-logo ovat Broadcom Corporationin tavaramerkkejä tai rekisteröityjä tavaramerkkejä.

Wi-Fi on rekisteröity tavaramerkki ja WPA ja WPA2 ovat Wi-Fi Alliancen rekisteröityjä tavaramerkkejä.

Kaikki muut tässä käyttöoppaassa mainitut termit sekä tuotemerkit ja -nimet ovat omistajiensa rekisteröityjä tavaramerkkejä tai tavaramerkkejä.

Laadintaa ja julkaisua koskeva huomautus

Tämä käyttöopas on laadittu ja julkaistu Brother Industries Ltd:n valvonnassa, ja se sisältää tuotteen uusimman kuvauksen ja tekniset tiedot.

Tämän käyttöohjeen sisältöä ja tuotteen teknisiä tietoja voidaan muuttaa ilman erillistä ilmoitusta.

Brother pidättää oikeuden muuttaa tässä mainittuja teknisiä tietoja ja aineistoa siitä ilmoittamatta, eikä vastaa mistään vahingoista (mukaan lukien välilliset vahingot), jotka aiheutuvat luottamisesta esitettyyn aineistoon, mukaan lukien typografiset ja muut julkaisuun liittyvät virheet, niihin kuitenkaan rajoittumatta.

©2006 Brother Industries Ltd.

TÄRKEÄ HUOMAUTUS:

- Tämä tuote on hyväksytty käytettäväksi vain ostomaassa. Tätä laitetta ei saa käyttää ostomaan ulkopuolella, koska se saattaa olla kyseisen maan langatonta tietoliikennettä ja virran käyttöä koskevien säännösten vastainen.
- Tässä asiakirjassa Windows® XP tarkoittaa käyttöjärjestelmiä Windows® XP Professional ja Windows® XP Home Edition. Lisätietoja Windows® XP Professional x64 Edition -tuesta on Brother Solutions Centerissä (<http://www.brother.com>).

Jos tarvitset käyttöön liittyvää apua ja teknisiä neuvoja, sinun on soitettava maahan, josta laite on ostettu. Puhelut on soitettava kyseisen maan **sisältä**.

Internet-osoitteet

Brotherin kansainvälinen WWW-sivusto: <http://www.brother.com>

Usein esitetyt kysymykset (FAQ), tuotetuki, ohjainpäivitykset ja apuohjelmat: <http://www.brother.com>

Sisällysluettelo

1	Johdanto	1
	Yleistä.....	1
	Verkkotoiminnot.....	2
	Verkkotulostus.....	2
	Verkkoskannaus.....	2
	Verkko-PC-FAX (ei käytettävissä DCP-malleissa).....	2
	Network PhotoCapture Center™.....	2
	Hallinta-apuohjelmia.....	3
	Verkkoyhteystyytit.....	4
	Verkkoyhteysesimerkki.....	4
	Esimerkki: langaton verkkoyhteys.....	6
	Protokollat.....	7
	TCP/IP-protokollat ja -toiminnot.....	7
2	Ethernet-kaapelilla kytketyn laitteen määrittäminen verkkoon	9
	Yleistä.....	9
	IP-osoitteet, aliverkon peitteet ja yhdyskäytävät.....	9
	IP-osoite.....	9
	Aliverkon peite.....	10
	Yhdyskäytävä (ja reititin).....	10
	IP-osoitteen ja aliverkon peitteen määrittäminen.....	11
	Verkkokirjoittimen määrittäminen BRAdmin Professional -apuohjelman ja TCP/IP-protokollan avulla (vain Windows®).....	11
	Laitteen määrittäminen verkkoon ohjauspaneelilla.....	12
	Laitteen määrittäminen verkkoon muilla menetelmillä.....	12
	Tulostuspalvelimen asetusten muuttaminen.....	13
	Tulostuspalvelimen asetusten muuttaminen BRAdmin Professional -apuohjelmalla (vain Windows®).....	13
	Tulostuspalvelimen asetusten muuttaminen ohjauspaneelilla.....	13
	Tulostuspalvelimen asetusten muuttaminen Etäasetus-ohjelmalla (Windows® ja Mac OS® X 10.2.4 tai uudempi) (ei käytettävissä DCP-malleissa).....	13
3	Laitteen määrittäminen langattomaan verkkoon	15
	Yleistä.....	15
	Valitse oikea verkkoympäristö.....	15
	Esimerkki: langaton verkkoyhteys.....	15
	Valitse oikea verkkoympäristö.....	17
	Langattomaan verkkoon liittyviä termejä ja käsitteitä.....	18
	SSID (Service Set Identifier) ja kanavat.....	18
	Todentaminen ja salaus.....	18
	Laitteen määrittäminen langattomaan verkkoon.....	20
	Ohjattu asennus (ohjauspaneeli).....	20
	Laitteen määrittäminen langattomaan verkkoon SecureEasySetup™-ohjelmistolla.....	22
	Laitteen määrittäminen langattomaan verkkoon CD-ROM-levyllä olevalla Brotherin automaattisella asennusohjelmalla.....	22
	Tulostuspalvelimen asetusten muuttaminen.....	23
	Langattoman verkon asetusten muuttaminen BRAdmin Professional -apuohjelmalla (Windows®).....	23

	Tulostuspalvelimen asetusten muuttaminen ohjauspaneelilla.....	24
	Laitteen määrittäminen langattomaan verkkoon muilla menetelmillä	24
	Tulostuspalvelimen asetusten muuttaminen Etäasetus-ohjelmalla (ei käytettävissä DCP-malleissa).....	25
4	Langattoman verkon asetukset (Windows®)	26
	Infrastruktuuriverkko	26
	Windows® 98/98SE/Me/2000 Professional/XP/XP Professional x64 Edition	26
	Määrittäminen SecureEasySetup™-ohjelmistoa tukevalla tukiasemalla	37
	Windows® 98/98SE/Me/2000/XP/XP Professional x64 Edition	37
	Ad-hoc-verkko.....	41
	Windows® 98/98SE/Me/2000 Professional/XP	41
5	Langattoman verkon asetukset (Macintosh®)	50
	Infrastruktuuriverkko	50
	Mac OS® X 10.2.4 tai uudempi	50
	Määrittäminen SecureEasySetup™-ohjelmistoa tukevalla tukiasemalla	59
	Mac OS® X 10.2.4 tai uudempi	59
	Ad hoc-verkko.....	62
	Mac OS® X 10.2.4 tai uudempi	62
6	Määrittäminen ohjauspaneelia käyttäen	70
	Lähiverkko-valikko	70
	TCP/IP(Kaap.) / TCP/IP (WLAN).....	70
	ASET WLAN (vain langaton verkko)	77
	WLAN-tila (vain langaton verkko)	78
	Muut asetukset	79
	Verkkoliitäntä	80
	Verkon asetusten tulostus	80
	Verkon asetusten palauttaminen tehdasasetuksiin	81
7	Ohjattu ohjaimen käyttöönotto (vain Windows®)	82
	Yleistä.....	82
	Yhteysmenetelmät.....	82
	Ohjatun ohjaimen käyttöönotto ensimmäinen käyttö	83
	Ohjelmatiedoston luonti	85
8	Verkkotulostus Windows® -käyttöjärjestelmissä: normaali TCP/IP-verkkoasetukset	86
	Yleistä.....	86
	Windows® 98/Me/2000/XP/XP Professional x64 Edition.....	86
	Tavallisen TCP/IP-portin määrittäminen.....	86
	Muita tietolähteitä.....	87

9	Verkkotulostus Macintosh®-käyttöjärjestelmästä	88
	Yleistä.....	88
	Tulostuspalvelimen valitseminen (TCP/IP).....	88
	Tulostuspalvelimen asetusten muuttaminen.....	90
	Asetusten muuttaminen Etäasetus-ohjelmalla (ei käytettävissä DCP-malleissa).....	90
	Tulostuspalvelimen asetusten muuttaminen BRAdmin Light -apuohjelmalla	90
	Muita tietolähteitä.....	90
10	Vianetsintä	91
	Yleistä.....	91
	Yleiset ongelmat	91
	Verkkotulostusohjelmien asennusongelmat	92
	Tulostusongelmat	95
	Skannaus- ja PC-FAX-ongelmat.....	97
	Langattoman verkon vianetsintä.....	98
	Langattoman laitteen asennusongelmat.....	98
	Ongelma langattomassa yhteydessä	98
A	Liite A	99
	Palvelujen käyttö.....	99
	IP-osoitteen muut määrittystavat (kokeneille käyttäjille ja järjestelmänvalvojille)	99
	IP-osoitteen määrittäminen DHCP:n avulla	99
	IP-osoitteen määrittäminen BOOTP:n avulla.....	99
	IP-osoitteen määrittäminen RARP:n avulla	100
	IP-osoitteen määrittäminen APIPA:n avulla.....	100
	IP-osoitteen määrittäminen ARP:n avulla	101
	IP-osoitteen määrittäminen TELNET-konsolin avulla	101
	Asennus verkkotulostusjonoa tai jaettavaa resurssia käytettäessä (vain kirjoitinohjain).....	103
B	Liite B	104
	Tulostuspalvelimen tekniset tiedot.....	104
	Kiinteä Ethernet-verkko	104
	Langaton Ethernet-verkko	106
	Toiminnot ja tehdasasetukset.....	108
	Tekstin syöttäminen.....	111
	MFC-mallit	111
	DCP-mallit	112
C	Hakemisto	113

Yleistä

Tämä Brother-laite voidaan jakaa 10/100 Mt:n kiinteässä Ethernet-verkossa sisäisen verkkotulostuspalvelimen avulla. Tulostuspalvelin tukee monia toimintoja ja yhteysmenetelmiä, jotka vaihtelevat sen mukaan, mitä käyttöjärjestelmää TCP/IP:tä tukevassa verkossa käytetään. Toimintoja ovat mm. tulostus, skannaus, PC-FAXin lähetys, PC-FAXin vastaanotto, PhotoCapture Center™, Etäasetus ja Tilan valvonta. Seuraavassa taulukossa näkyy, mitä verkkotoimintoja ja yhteyksiä kukin käyttöjärjestelmä tukee.

Käyttöjärjestelmät	10/100 BASE-TX kiinteä Ethernet (TCP/IP)	IEEE 802.11b/g langaton Ethernet (TCP/IP)	Tulostus	Skannaus	PC-FAXin lähetys ¹	PC-FAXin vastaanotto ¹	Photo Capture Center™	Etäasetus ¹	Tilan valvonta
Windows® 98/98SE/Me/2000/XP/XP Professional x64 Edition ²	✓	✓	✓	✓	✓	✓	✓	✓	✓
Mac OS® X 10.2.4 tai uudempi	✓	✓	✓	✓	✓		✓	✓	✓

¹ Ei käytettävissä DCP-malleissa.

² Langatonta verkkoyhteyttä tuetaan vain Brother-laitteen ja Windows® XP Professional x64 Edition -käyttöjärjestelmää käyttävän tietokoneen tukiaseman välillä.

Kun Brother-laitetta halutaan käyttää verkossa, on ensin määritettävä tulostuspalvelimen ja käytettävien tietokoneiden asetukset.

Langattoman verkon käyttäjät:

Parhaat tulokset normaalissa asiakirjojen päivittäisessä tulostuksessa saadaan, kun Brother-laite sijoitetaan mahdollisimman lähelle verkon tukiasemaa (reititintä) ja kirjoittimen ja tukiaseman välillä on mahdollisimman vähän esteitä. Näiden laitteiden välillä olevat suuret esineet ja seinät sekä muiden elektronisten laitteiden aiheuttamat häiriöt voivat vaikuttaa asiakirjojen tiedonsiirtonopeuteen.

Verkkotoiminnot

Brother-laitteessa on seuraavat verkon perustoiminnot.

Verkkotulostus

Tulostuspalvelin tarjoaa tulostuspalveluja TCP/IP-protokollia tukeville Windows® 98/98SE/Me/2000/XP/XP Professional x64 Edition -verkoille ja TCP/IP-protokollia tukeville Macintosh®-verkoille (Mac OS® X 10.2.4 tai uudempi).

Verkkoskannaus

Asiakirjoja voidaan skannata verkon kautta tietokoneelle (katso ohjelmiston käyttöoppaan luku Verkkoskannaus).

Verkko-PC-FAX (ei käytettävissä DCP-malleissa)

Tiedosto voidaan lähettää suoraan PC-FAXina verkossa (täydellinen kuvaus on ohjelmiston käyttöoppaan Brother PC-FAX -ohjelmaa (Windows®) ja faksin lähetystä (Macintosh®) käsittelevissä kohdissa. Windows®-käyttäjät voivat myös vastaanottaa PC-FAXeja (katso ohjelmiston käyttöoppaan kohta PC-FAXin vastaanotto).

Network PhotoCapture Center™

Brother-laitteeseen asetetun mediakortin tietoja voidaan tarkastella, noutaa ja tallentaa verkon kautta. Windows®: kaksoisnapsauta tietokoneen työpöydällä olevaa Network PhotoCapture Center™ -kuvaketta. Ohjelmisto asennetaan automaattisesti, kun ohjelmiston asennuksen aikana valitaan verkkoyhteys. Macintosh®: käynnistä mikä tahansa verkkoselain, jossa on FTP-toiminto ja anna osoite FTP://xxx.xxx.xxx.xxx (jossa xxx.xxx.xxx.xxx on Brother-laitteen IP-osoite).

Hallinta-apuohjelmia

BRAdmin Professional (Windows®)

BRAdmin Professional -apuohjelman avulla faksi- ja verkkoasetuksia voidaan määrittää ja hallita helposti ja tehokkaasti.

BRAdmin Light (Mac OS® X 10.2.4 tai uudempi)

BRAdmin Light on apuohjelma, jolla voidaan tarkastella laitteen tilaa ja määrittää verkkoasetuksia tietokoneelta, jossa on käyttöjärjestelmä Mac OS® X 10.2.4 tai uudempi.

Etäasetus (ei käytettävissä DCP-malleissa)

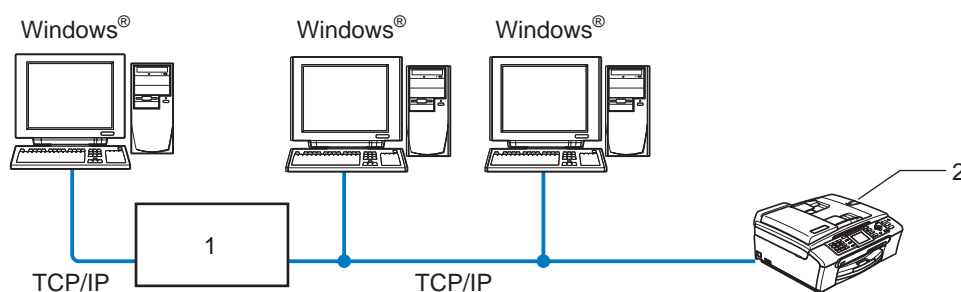
Etäasetus-ohjelmiston avulla voidaan määrittää verkkoasetukset Windows®- tai Macintosh®-tietokoneelta (Mac OS® X 10.2.4 tai uudempi). (Katso ohjelmiston käyttöoppaan kohdat Etäasetus (Windows)® ja Etäasetus ja PhotoCapture Center™ (Macintosh®).

Verkkoyhteystyypit

Verkkoyhteysesimerkki

Vertaistulostus TCP/IP-protokollaa käyttäen

Vertaisverkossa tieto kulkee suoraan kunkin tietokoneen ja laitteen välillä. Tiedostojen käyttöä tai kirjoittimien jakamista ei hallita keskuspalvelimen kautta.



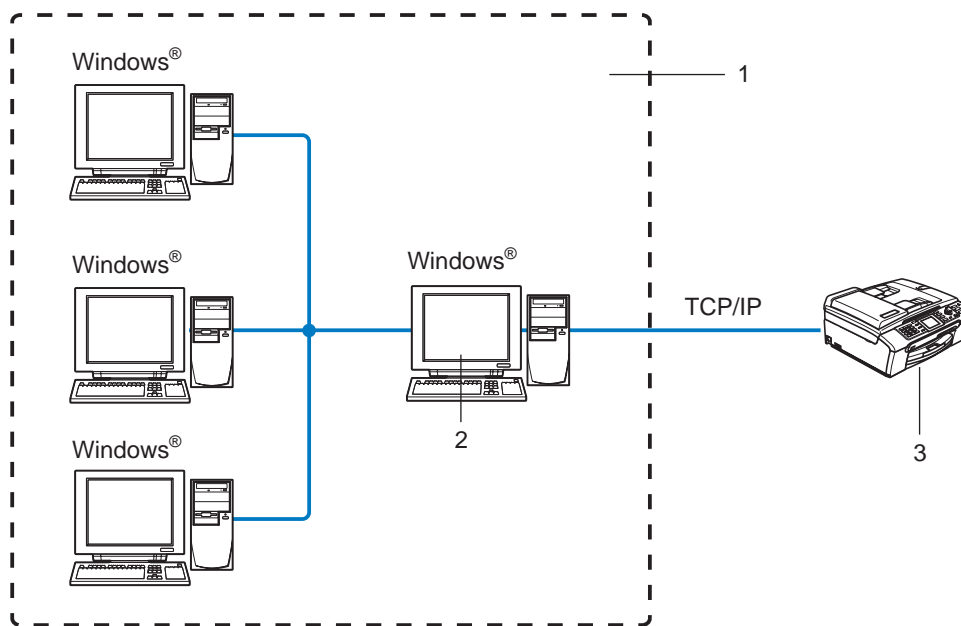
1 Kytkin tai reititin

2 Verkkokirjoitin (Brother-laite)

- Pienessä 2–3 tietokoneen verkossa suosittelemme käytettäväksi vertaistulostusta, koska se on helpompi määrittää kuin seuraavalla sivulla kuvattu jaettu verkkotulostus. Katso *Jaettu verkkotulostus* sivulla 5.
- Jokaisen tietokoneen on käytettävä TCP/IP-protokollaa.
- Brother-laitteelle on määritettävä oikea IP-osoite.
- Jos käytössä on reititin, sekä tietokoneille että Brother-laitteelle on määritettävä yhdyskäytävän osoite.

Jaettu verkkotulostus

Jaetussa verkkoympäristössä kukin tietokone lähettää tiedot keskusohjatun tietokoneen kautta. Tällaista tietokonetta kutsutaan usein ”palvelimeksi” tai ”tulostuspalvelimeksi”. Sen tehtävänä on hallita kaikkien tulostustöiden tulostusta.



1 Jaettu verkko

2 Kutsutaan myös ”palvelimeksi” tai ”tulostuspalvelimeksi”

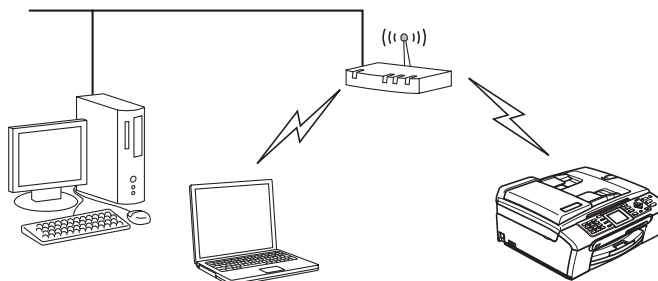
3 Verkkokirjoitin (Brother-laite)

- Laajassa verkossa suosittelemme jaettua verkkotulostusta.
- ”Palvelimen” tai ”tulostuspalvelimen” on käytettävä TCP/IP-tulostusprotokollaa.
- Brother-laitteelle on määritettävä oikea IP-osoite, ellei laitetta jaeta palvelimen rinnakkais- tai USB-portin kautta.

Esimerkki: langaton verkkoyhteys

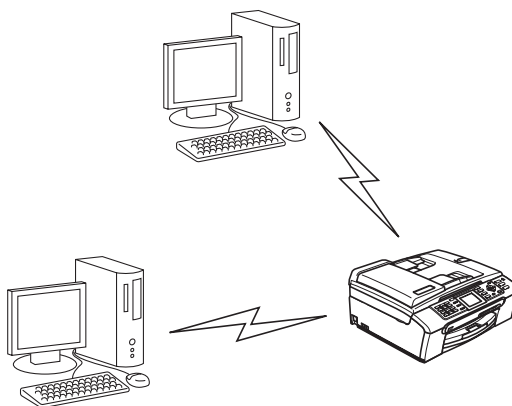
Kytkeä tietokoneeseen langatonta yhteyttä käyttäen, kun verkossa on tukiasema (infrastruktuuriverkko)

Tällaisessa verkossa verkon keskellä on keskitetty tukiasema. Tukiasema voi toimia myös siltana tai yhdyskäytävänä langattomaan verkkoon. Kun langaton Brother-laite on tässä tilassa, se vastaanottaa kaikki tulostustyöt tukiaseman kautta.



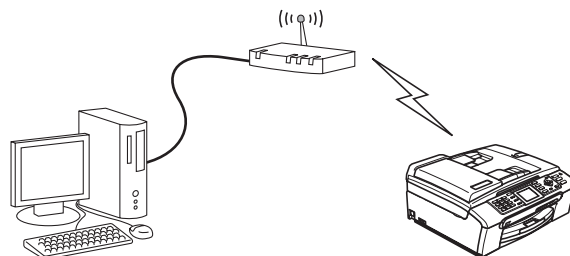
Kytkeä tietokoneeseen langatonta yhteyttä käyttäen, kun verkossa ei ole tukiasemaa (ad-hoc-verkko)

Ad-hoc-verkoissa ei ole keskitettyä tukiasemaa. Kukin langaton työasema ottaa suoraan yhteyden toiseen työasemaan. Kun langaton Brother-laite on tässä tilassa, se vastaanottaa kaikki tulostustyöt suoraan tulostettavan tiedon lähettävältä tietokoneelta.



Verkossa on tukiasema, mutta tietokoneessa ei ole langatonta liitäntää

Tällaisessa verkossa verkon keskellä on keskitetty tukiasema. Tukiasema on kytketty Ethernet-kaapelilla tietokoneeseen, jossa ei ole langatonta liitäntää. Kun langaton Brother-laite on tässä tilassa, se vastaanottaa kaikki tulostustyöt tukiaseman kautta.



Protokollat

TCP/IP-protokollat ja -toiminnot

Protokollat ovat verkossa tapahtuvan tiedonsiirron standardoituja sääntöjä. Protokollien avulla voidaan käyttää verkkoon kytkettyjä resursseja.

Tässä Brother-laitteessa käytetty tulostuspalvelin tukee TCP/IP (Transmission Control Protocol/Internet Protocol) -protokollia.

TCP/IP on Internet- ja sähköpostiviestinnässä yleisimmin käytetty protokolla. Sitä voidaan käyttää lähes kaikissa käyttöjärjestelmissä (esim. Windows®, Macintosh® ja Linux).

Tämä Brother-laite tukee seuraavia TCP/IP-protokollia.

DHCP/BOOTP/RARP

Käyttämällä DHCP/BOOTP/RARP-protokollia IP-osoite voidaan määrittää automaattisesti.



Vinkki

Kysy lisätietoja DHCP/BOOTP/RARP-protokollien käytöstä verkonvalvojalta.

APIPA

Jos IP-osoitetta ei määritetä manuaalisesti (laitteen ohjauspaneelin tai BRAdmin-ohjelman avulla) tai automaattisesti (DHCP/BOOTP/RARP-palvelimen avulla), Automatic Private IP Addressing (APIPA) -protokolla määrittää IP-osoitteen automaattisesti väliltä 169.254.1.0–169.254.254.255.

DNS-asiakas

Tämä Brother-tulostuspalvelin tukee Domain Name Service (DNS) -asiakastoimintoa. Tämän toiminnon avulla tulostuspalvelin voi kommunikoida muiden laitteiden kanssa käyttämällä DNS-nimeä.

LPR/LPD

Yleisesti käytettyjä TCP/IP-verkon tulostusprotokollia.

Port9100

Niin ikään yleisesti käytetty TCP/IP-verkon tulostusprotokolla.

mDNS

Brother-tulostuspalvelin voi mDNS:n avulla määrittää itsensä automaattisesti toimimaan Mac OS® X -järjestelmässä, joka käyttää yksinkertaista verkkoasetusten määrittystä. (Mac OS® X 10.2.4 tai uudempi.)

TELNET

Tämä Brother-tulostuspalvelin tukee TELNET-palvelinta komentorivimäärittelyissä.

SNMP

SNMP-protokollan (Simple Network Management Protocol) avulla voidaan hallita verkkolaitteita, kuten tietokoneita, reitittimiä ja Brotherin verkkolaitteita.

Yleistä

Ennen kuin tätä Brother-laitetta voidaan käyttää verkossa, Brother-ohjelmisto on asennettava ja itse laitteen TCP/IP-verkkoasetukset on määritettävä oikein. Suosittelemme käytettäväksi Brotherin CD-ROM-levyn automaattista asennusohjelmaa, joka opastaa ohjelmiston ja verkon asennuksen loppuun asti.

Jos et halua käyttää automaattista asennusohjelmaa tai jos et ymmärrä joitain automaattisessa asennusohjelmassa käytettyjä termejä, katso lisätietoja tämän luvun muista osista.



Vinkki

Jos et halua tai voi käyttää automaattista asennusohjelmaa tai jotain muuta Brotherin ohjelmistotyökalua, voit muuttaa verkkoasetuksia myös laitteen ohjauspaneelisti. Jos haluat lisätietoja, katso *Määrittäminen ohjauspaneelilla* käyttäen sivulla 70.

IP-osoitteet, aliverkon peitteet ja yhdyskäytävät

Jotta laitetta voidaan käyttää TCP/IP-verkkoympäristössä, sen IP-osoite ja aliverkon peite on määritettävä. Tulostuspalvelimelle määritettävän IP-osoitteen on oltava samassa loogisessa verkossa kuin isäntäkoneet. Jos näin ei ole, aliverkon peite ja yhdyskäytävän osoite on määritettävä oikein.

IP-osoite

IP-osoite on jokaiselle verkkoon kytketylle laitteelle määritetty yksilöllinen numerosarja. IP-osoite koostuu neljästä pistein erotetusta luvusta. Luvut ovat välillä 0–255.

- Esimerkki: Pienessä verkossa muutetaan yleensä viimeistä numeroa.

192.168.1.1, 192.168.1.2, 192.168.1.3

Jos verkossa (yleensä UNIX®/Linux- tai Windows® 2000/XP -verkko) on DHCP/BOOTP/RARP-palvelin, tulostuspalvelin saa IP-osoitteen kyseiseltä palvelimelta automaattisesti.



Vinkki

Pienemmissä verkoissa DHCP-palvelin voi olla reititin.

Jos haluat lisätietoja DHCP:stä, BOOTP:stä ja RARP:stä, katso *IP-osoitteen määrittäminen DHCP:n avulla* sivulla 99, *IP-osoitteen määrittäminen BOOTP:n avulla* sivulla 99 ja *IP-osoitteen määrittäminen RARP:n avulla* sivulla 100.

Jos käytössä ei ole DHCP/BOOTP/RARP-palvelinta, Automatic Private IP Addressing (APIPA) -protokolla määrittää automaattisesti IP-osoitteen väliltä 169.254.1.0–169.254.254.255. Jos haluat lisätietoja APIPA-protokollasta, katso *IP-osoitteen määrittäminen APIPA:n avulla* sivulla 100.

Jos APIPA-protokolla on poistettu käytöstä, Brother tulostuspalvelimen IP-osoitteen oletusarvo on 192.0.0.192. Tämä IP-osoite on kuitenkin helppo vaihtaa verkon IP-osoitemäärityksiin sopivaksi. Jos haluat lisätietoja IP-osoitteen vaihtamisesta, katso *IP-osoitteen ja aliverkon peitteen määrittäminen* sivulla 11.

Aliverkon peite

Aliverkon peitteet rajoittavat tiedonsiirtoa verkossa.

■ Esimerkki: PC1 voi vaihtaa tietoja PC2:n kanssa

- PC1

IP-osoite: 192.168.1.2

Aliverkon peite: 255.255.255.0

- PC2

IP-osoite: 192.168.1.3

Aliverkon peite: 255.255.255.0



Vinkki

0 ilmoittaa, että tämä osoitteen osa ei rajoita tiedonsiirtoa.

Yllä olevassa esimerkissä voidaan olla yhteydessä minkä tahansa koneen kanssa, jonka IP-osoitteen alku on 192.168.1.X.

Yhdyskäytävä (ja reititin)

Yhdyskäytävä on verkon piste, joka toimii sisäänkäyntinä toiseen verkkoon ja lähettää verkon kautta siirretyt tiedot tarkkaan määränpäähen. Reititin "tietää", minne yhdyskäytävään saapuneet tiedot on ohjattava. Jos määränpää on ulkoisessa verkossa, reititin siirtää tiedot ulkoiseen verkkoon. Jos verkko on yhteydessä muihin verkkoihin, voi olla tarpeen määrittää yhdyskäytävän IP-osoite. Jos et tiedä yhdyskäytävän IP-osoitetta, ota yhteys verkonvalvojaan.

IP-osoitteen ja aliverkon peitteen määrittäminen

Verkkokirjoittimen määrittäminen BRAdmin Professional -apuohjelman ja TCP/IP-protokollan avulla (vain Windows®)

2

BRAdmin Professional -apuohjelma

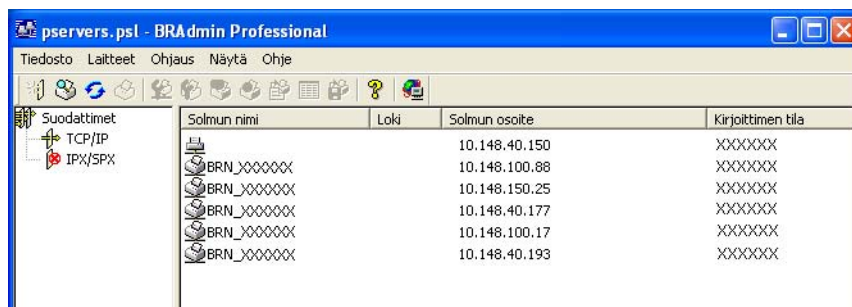
BRAdmin Professional -apuohjelma on tarkoitettu verkkoon kytkettyjen Brother-laitteiden hallintaan TCP/IP-ympäristössä.

Laitteen määrittäminen BRAdmin Professional -apuohjelman avulla

Vinkki

- Käytä Brother-laitteen CD-ROM-levyllä olevaa BRAdmin Professional -apuohjelman versiota. Voit myös ladata uusimman Brother BRAdmin Professional -apuohjelman osoitteesta <http://solutions.brother.com>. Tämä apuohjelma on saatavana vain Windows®-käyttöjärjestelmiin.
- Jos käytössä on palomuuriohjelma (esim. Internet-yhteyden palomuri Windows® XP:ssä), se on poistettava käytöstä. Kun tulostaminen onnistuu, ota palomuuriohjelma uudestaan käyttöön.
- Solmun nimi: Solmun nimi näkyy BRAdmin Professional -ikkunassa. Solmun oletusnimi on "BRN_XXXXXX" (jossa "XXXXXX" on Ethernet-osoitteen kuusi viimeistä numeroa).
- Jotkut mallit eivät vaadi salasanaa oletuksena. Jos haluat asettaa salasanan, kaksoisnapsauta laitetta, jolle haluat asettaa salasanan. Napsauta **Ohjaus**-välilehteä ja sitten **Vaihda salasana**. Anna uusi salasana.

- 1 Käynnistä BRAdmin Professional -apuohjelma (Windows® 98/98SE/Me/2000/XP/XP Professional x64 Edition), napsauttamalla **Käynnistä / Ohjelmat (Kaikki ohjelmat) / Brother Valvonta-apuohjelmat / Brother BRAdmin Professional -apuohjelmat / BRAdmin Professional**.
- 2 Valitse **TCP/IP** BRAdmin-ohjelman pääikkunan vasemmasta ruudusta.
- 3 Valitse **Laitteet**-valikosta **Etsi aktiivisia laitteita**. BRAdmin Professional etsii uusia laitteita automaattisesti.





Vinkki

- Jos tulostuspalvelimen asetuksiksi määritetään tehdasasetukset DHCP/BOOTP/RARP-palvelinta käyttämättä, laite näkyy BRAdmin Professional -apuohjelmassa APIPA-laitteena.
- Voit tarkistaa solmun nimen ja Ethernet-osoitteen tulostamalla verkon asetukset. Katso *Verkon asetusten tulostus* sivulla 80, jos haluat lisätietoja verkkoasetusten tulostamisesta tulostuspalvelimelta.

- 4 Kaksoisnapsauta määrittämätöntä laitetta.
- 5 Anna tulostuspalvelimen **IP-osoite**, **Aliverkon peite** ja **Yhdyskäytävä** tarvittaessa.
- 6 Napsauta **OK**.
- 7 Kun IP-osoite on määritetty oikein, Brother-tulostuspalvelin näkyy laiteluettelossa.

Laitteen määrittäminen verkkoon ohjauspaneelilla

Laitteen verkkoasetukset voidaan määrittää ohjauspaneelin Lähiverkko-valikon avulla. Katso *Määrittäminen ohjauspaneelilla käyttäen* sivulla 70.

Laitteen määrittäminen verkkoon muilla menetelmillä

Laitteen verkkoasetukset voidaan määrittää muilla menetelmillä. Katso *IP-osoitteen muut määrittämistavat (kokeneille käyttäjille ja järjestelmänvalvojille)* sivulla 99.

Tulostuspalvelimen asetusten muuttaminen

Tulostuspalvelimen asetusten muuttaminen BRAdmin Professional -apuohjelmalla (vain Windows®)

- 1 Käynnistä BRAdmin Professional -apuohjelma (Windows® 98/98SE/Me/2000/XP) napsauttamalla **Käynnistä / Ohjelmat (Kaikki ohjelmat) / Brother Valvonta-apuohjelmat / Brother BRAdmin Professional -apuohjelmat / BRAdmin Professional**.
- 2 Valitse **TCP/IP** BRAdmin-ohjelman pääikkunan vasemmasta ruudusta.
- 3 Valitse BRAdmin-ohjelman pääikkunan oikeasta ruudusta tulostuspalvelin, jonka haluat määrittää.
- 4 Valitse **Ohjaus**-valikosta **Tulostuspalvelimen asetukset**.
- 5 Anna salasana, jos se on asetettu.



Vinkki

Tulostuspalvelimen asetusten muuttamiseen ei oletusarvoisesti vaadita salasanaa. Voit asettaa salasanan tulostuspalvelimen asetusten muuttamista varten. Kaksoinapsauta laitetta, jolle haluat asettaa salasanan. Napsauta **Ohjaus**-välilehteä ja sitten **Vaihda salasana**. Anna uusi salasana.

- 6 Tulostuspalvelimen asetuksia voidaan nyt muuttaa.

Tulostuspalvelimen asetusten muuttaminen ohjauspaneelilla

Tulostuspalvelimen asetukset voidaan määrittää ja muuttaa ohjauspaneelin Lähiverkko-valikon avulla. Katso *Määrittäminen ohjauspaneelilla* käyttäen sivulla 70.

Tulostuspalvelimen asetusten muuttaminen Etäasetus-ohjelmalla (Windows® ja Mac OS® X 10.2.4 tai uudempi) (ei käytettävissä DCP-malleissa)

Etäasetus (Windows®)

Etäasetus-ohjelmiston avulla verkkoasetukset voidaan määrittää Windows®-tietokoneelta. Kun käynnistät tämän ohjelman, laitteesi asetukset latautuvat automaattisesti tietokoneeseen ja näkyvät tietokoneen näytössä. Jos muutat asetuksia, voit siirtää ne suoraan laitteeseen.

- 1 Napsauta **Käynnistä**-painiketta, **Ohjelmat (Kaikki ohjelmat)**, **Brother**, **MFC-XXXX LAN**, sitten **Etäasetus** (jossa XXXX on mallin nimi).
- 2 Napsauta **TCP/IP (Kaap.)** tai **Muut asetukset**.
- 3 Tulostuspalvelimen asetuksia voidaan nyt muuttaa.

Etäasetus (Macintosh®)

Etäasetus-ohjelman avulla monia MFC-asetuksia voidaan määrittää Macintosh®-tietokoneelta. Kun käynnistät tämän ohjelman, laitteesi asetukset latautuvat automaattisesti Macintosh®-tietokoneeseesi ja näkyvät Macintosh®-tietokoneen näytössä. Jos muutat asetuksia, voit siirtää ne suoraan laitteeseen.

- 1 Kaksoisosoita työpöydän **Macintosh HD** -symbolia, valitse **Kirjasto**, **Printers**, **Brother** ja lopuksi **Utilities**.
- 2 Kaksoisosoita **Etäasetus**-symbolia.
- 3 Osoita **TCP/IP (Kaap.)** tai **Muut asetukset**.
- 4 Tulostuspalvelimen asetuksia voidaan nyt muuttaa.

Yleistä

Kun haluat kytkeä laitteen langattomaan verkkoon, toimi pika-asennusoppaan ohjeiden mukaisesti. Suosittelemme käytettäväksi laitteen ohjauspaneelin Lähiverkko-valikon ohjattua asennusta. Sen avulla laite on helppo kytkeä langattomaan verkkoon. Noudata mukana toimitetun pika-asennusoppaan ohjeita.

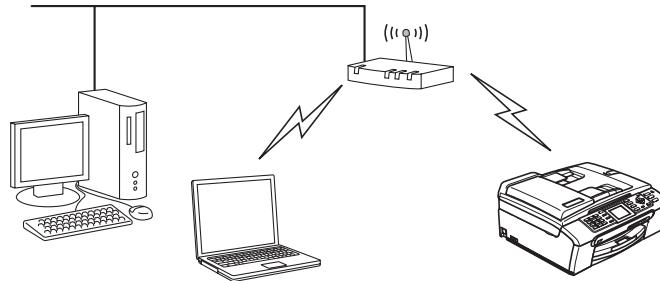
Tässä luvussa on lisätietoja langattoman verkon asetusten määrittämisestä. Jos haluat lisätietoja TCP/IP-asetuksista, katso *IP-osoitteen ja aliverkon peitteen määrittäminen* sivulla 11. Kohdissa *Verkkotulostus Windows®-käyttöjärjestelmissä: normaali TCP/IP-vertaistulostus* sivulla 86 ja *Verkkotulostus Macintosh®-käyttöjärjestelmästä* sivulla 88 kerrotaan verkko-ohjelmien ja kirjoitinohjaimen asentamisesta käyttöjärjestelmääsi.

Valitse oikea verkkoympäristö

Esimerkki: langaton verkkoyhteys

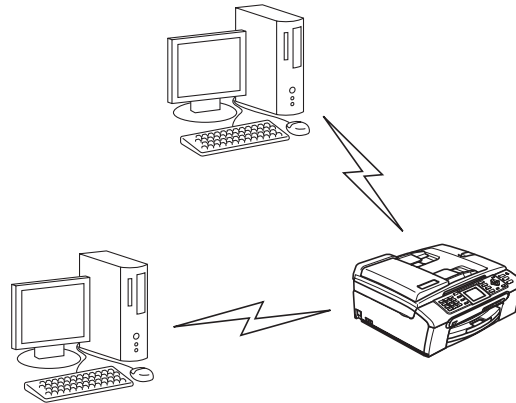
Kytkeä tietokoneeseen langatonta yhteyttä käyttäen, kun verkossa on tukiasema (infrastruktuuriverkko)

Tällaisessa verkossa verkon keskellä on keskitetty tukiasema. Tukiasema voi toimia myös siltana tai yhdyskäytävänä langattomaan verkkoon. Kun langaton Brother-laite on tässä tilassa, se vastaanottaa kaikki tulostustyöt tukiaseman kautta.



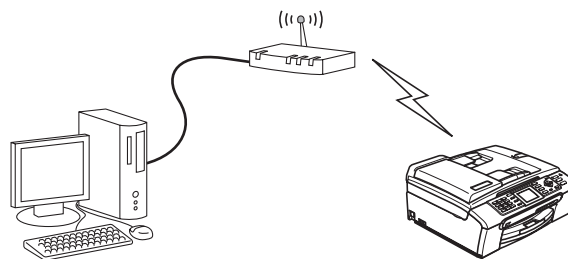
Kytkeä tietokoneeseen langatonta yhteyttä käyttäen, kun verkossa ei ole tukiasemaa (ad-hoc-verkko)

Ad-hoc-verkoissa ei ole keskitettyä tukiasemaa. Kukin langaton työasema ottaa suoraan yhteyden toiseen työasemaan. Kun langaton Brother-laite on tässä tilassa, se vastaanottaa kaikki tulostustyöt suoraan tulostettavan tiedon lähettävältä tietokoneelta.



Verkossa on tukiasema, mutta tietokoneessa ei ole langatonta liitäntää

Tällaisessa verkossa verkon keskellä on keskitetty tukiasema. Tukiasema on kytketty Ethernet-kaapelilla tietokoneeseen, jossa ei ole langatonta liitäntää. Kun langaton Brother-laite on tässä tilassa, se vastaanottaa kaikki tulostustyöt tukiaseman kautta.

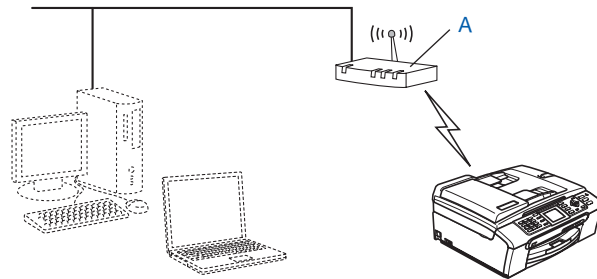


Valitse oikea verkkoympäristö

Asennus on erilainen eri verkkoympäristöissä.

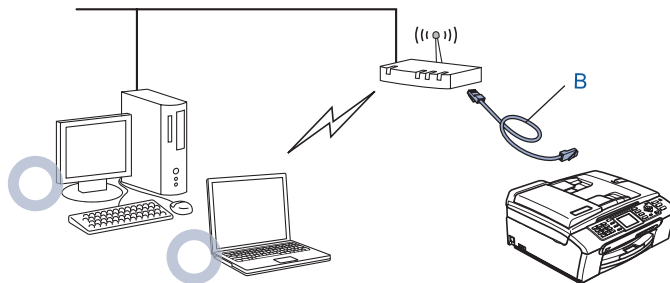
Asennus SecureEasySetup™-toimintoa käyttäen

Jos langaton tukiasema (A) tukee SecureEasySetup™-toimintoa, kirjoittimen asetusten määrittämiseen ei tarvita tietokonetta. Tukiasema (reititin) ja laite voivat olla automaattisesti yhteydessä SecureEasySetup™-toiminnon avulla.



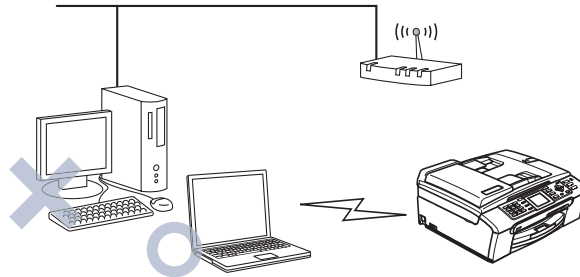
Asennus käyttäen tilapäisesti verkkokaapelia

Jos laitteen langattoman tukiaseman kanssa samassa verkossa on Ethernet-keskitin tai -reititin, keskitin tai reititin voidaan kytkeä tilapäisesti laitteeseen Ethernet-kaapelilla (B). Tämä on helppo tapa määrittää laitteen asetukset. Tämän jälkeen laite voidaan määrittää samassa verkossa olevalta tietokoneelta.



Asennus langatonta tietokonetta käyttäen

Jos tietokoneessa on langaton ominaisuus, tietokoneen langattoman yhteyden asetukset on muutettava ad-hoc-asetukseksi, jotta laitteeseen voidaan olla yhteydessä suoraan ja se voidaan määrittää.



Langattomaan verkkoon liittyviä termejä ja käsitteitä

Langatonta verkkolaitetta määritettäessä on varmistettava, että langattoman verkkolaitteen asetukset ovat nykyisen langattoman verkon asetusten mukaisia. Tässä osassa selitetään eräitä näihin asetuksiin liittyviä termejä ja asetuksia, mikä voi helpottaa langattoman verkkolaitteen asetusten määrittämistä.

SSID (Service Set Identifier) ja kanavat

Kun haluat määrittää verkon, johon haluat kytkeä laitteen, sinun on määritettävä SSID ja kanava.

SSID

Jokaisella langattomalla verkolla on oma ainutlaatuinen verkkonimi, jonka tekninen nimitys on SSID tai ESSID (Extended Service Set Identifier). SSID:n arvo on korkeintaan 32-tavuinen ja se määritetään tukiasemaan. Langattomaan verkkoon kytkettävien langattomien verkkolaitteiden on vastattava tukiasemaa. Tukiasema ja langattomat verkkolaitteet lähettävät säännöllisesti langattomia paketteja (majakkaviestejä), jotka sisältävät SSID-tiedot. Kun langaton verkkolaitteesi vastaanottaa majakkaviestin, voit tunnistaa langattoman verkon, jonka radioaallot ulottuvat laitteeseesi.

Kanavat

Langattomat verkot käyttävät kanavia. Kukin langaton kanava on eri taajuudella. Kun Brother-laite määritetään toimimaan langattomassa verkossa, laitteeseen on määritettävä kanava, jota kyseinen langaton verkko käyttää. Langatonta verkkoa käytettäessä on käytettävissä enintään 14 eri kanavaa. Käytettävissä olevien kanavien määrää on kuitenkin rajoitettu monissa maissa. Jos haluat lisätietoja, katso *Langaton Ethernet-verkko* sivulla 106.

Todentaminen ja salaus

Useimmissa langattomissa verkoissa on jonkinlaiset suojausasetukset. Nämä suojausasetukset määrittävät todentamisen (miten laite tunnistetaan verkossa) ja salauksen (miten verkkoon lähetetty tieto salataan). Jos näitä asetuksia ei määritetä oikein langattoman Brother-laitteen asetuksia määritettäessä, laite ei pysty

saamaan yhteyttä verkkoon. Nämä asetukset on siksi tehtävä huolellisesti. Katso alla olevasta luettelosta, mitä todentamis- ja salausmenetelmiä langaton Brother-laitteesi tukee.

Todentamismenetelmät

Brother-laite tukee seuraavia menetelmiä:

■ Avoin järjestelmä

Langattomat laitteet voivat käyttää verkkoa ilman todentamista.

■ Jaettu avain

Langatonta verkkoa käytävillä laitteilla on ennalta määritetty yhteinen, salainen avain.

Brother-laite käyttää ennalta määritettyä avaimena WEP-avaimia.

■ WPA-PSK/WPA2-PSK

Ottaa käyttöön Wi-Fi® Protected Access Pre-shared -avaimen (WPA PSK/WPA2-PSK), jonka avulla langaton Brother-laite voi ottaa yhteyden TKIP-salausta käyttäviin (WPA-PSK) tai AES-salausta käyttäviin (WPA-PSK ja WPA2-PSK) tukiasemiin (WPA-Personal).

Salausmenetelmät

Salausmenetelmien avulla suojataan langattoman verkon kautta lähetetyt tiedot. Brother-laite tukee seuraavia salausmenetelmiä:

■ Ei mitään

Salausta ei käytetä.

■ WEP

WEP-salauksessa (Wired Equivalent Privacy) tietojen lähetykseen ja vastaanottoon käytetään suojattua avainta.

■ TKIP

TKIP (Temporal Key Integrity Protocol) sisältää pakettikohtaisen avaimen, jossa käytetään sekä viestin tarkistusta että uudelleenavausmekanismia.

■ AES

AES (Advanced Encryption Standard) on tehokas salausmenetelmä, jolla on Wi-Fi®-valtuutus.

Verkkoavain

Kullekin suojausmenetelmälle on joitain sääntöjä:

- Avoin järjestelmä / Jaettu avain ja WEP

Avain on 64-bittinen tai 128-bittinen, ja se on annettava ASCII- tai HEKSADEMAALImuodossa.

64 (40) -bittinen ASCII:	Käyttää viittä tekstimerkkiä. Esim. "WLLAN" (erotetaan isot ja pienet kirjaimet).
64 (40) -bittinen heksadesimaali:	Käyttää 10-numeroista heksadesimaalitietoa. e.g. "71f2234aba".
128 (104) -bittinen ASCII:	Käyttää 13:a tekstimerkkiä. Esim. "Wirelesscomms" (erotetaan isot ja pienet kirjaimet).
128 (104) -bittinen heksadesimaali:	Käyttää 26-numeroista heksadesimaalitietoa. Esim. "71f2234ab56cd709e5412aa2ba".

- WPA-PSK/WPA2 PSK ja TKIP tai AES

Käyttää Pre-Shared Key (PSK) -avainta, joka on yli 7 ja alle 64 merkkiä pitkä.

Laitteen määrittäminen langattomaan verkkoon

Langattoman verkkolaitteen asetukset voidaan määrittää kolmella tavalla: käyttämällä laitteen ohjauspaneelia (suositus), SecureEasySetup™-ohjelmistoa tai CD-ROM-levyllä olevaa automaattista asennusohjelmaa.

Ohjattu asennus (ohjauspaneeli)

Tulostuspalvelimen asetukset voidaan määrittää Ohjattu asennus -toiminnolla. Toiminto löytyy laitteen ohjauspaneelin Lähiverkko-valikosta. Katso lisätietoja alla olevista ohjeista.

- 1 Paina **Menu**.
- 2 Valitse **Lähiverkko** painamalla ▲ tai ▼.
Paina **OK**.
- 3 Valitse **Verkkoliitäntä** painamalla ▲ tai ▼.
Paina **OK**.
- 4 Valitse **WLAN** painamalla ▲ tai ▼.
Paina **OK**. Langaton verkkoliitäntä on nyt käytössä.
- 5 Valitse **ASETA WLAN** painamalla ▲ tai ▼.
Paina **OK**.
- 6 Valitse **OHJAT. ASENNUKSEEN** painamalla ▲ tai ▼.
Paina **OK**.
- 7 Aloita SSID-nimien etsiminen laitteen lähistöltä.

- 8 Muutaman kymmenen sekunnin kuluttua voit valita SSID:n luettelosta painamalla ▲ tai ▼. Valitse SSID painamalla **OK**.
Jos valitset näkyvässä olevan SSID:n, siirry vaiheeseen 11.
Jos haluat lisätä uuden SSID:n, siirry vaiheeseen 9.
- 9 Valitse <Uusi SSID> painamalla ▲ tai ▼.
Paina **OK**. Siirry vaiheeseen 10.
- 10 Anna SSID. (Jos haluat tietoja tekstin kirjoittamisesta, katso *Tekstin syöttäminen* sivulla 111.)
Paina **OK**. Siirry vaiheeseen 11.
- 11 Valitse *Infrastructure* painamalla ▲ tai ▼, kun näin kehoitetaan.
Paina **OK**. Siirry vaiheeseen 12.
Jos valitset *Ad-hoc*, siirry vaiheeseen 13.
- 12 Valitse todentamismenetelmä painamalla ▲ tai ▼ ja paina **OK**.
Jos valitset *AVOIN JÄRJ*, siirry vaiheeseen 13.
Jos valitset vaihtoehdon *JAETTU AVAIN*, siirry vaiheeseen 14.
Jos valitset vaihtoehdon *WPA/WPA2-PSK*, siirry vaiheeseen 17.
- 13 Valitse salaustyyppi *EI MITÄÄN* tai *WEP* painamalla ▲ tai ▼ ja paina **OK**.
Jos valitset vaihtoehdon *EI MITÄÄN*, siirry vaiheeseen 19.
Jos valitset vaihtoehdon *WEP*, siirry vaiheeseen 14.
- 14 Valitse avain: *AV. 1*, *AV. 2*, *AV. 3*, *AV. 4* painamalla ▲ tai ▼ ja paina **OK**.
Jos valitset avaimen, jonka kohdalla näkyy *******, siirry vaiheeseen 15.
Jos valitset tyhjän avaimen, siirry vaiheeseen 16.
- 15 Jos haluat vaihtaa vaiheessa 14 valitsemasi avaimen, valitse *VAIH.* painamalla ▲ tai ▼. Paina **OK**.
Siirry vaiheeseen 16.
Jos haluat säilyttää vaiheessa 14 valitsemasi avaimen, valitse *SÄILYTÄ* painamalla ▲ tai ▼. Paina **OK**.
Siirry vaiheeseen 19.
- 16 Anna uusi WEP-avain. Paina **OK**. Siirry vaiheeseen 19. (Jos haluat syöttää tekstiä manuaalisesti, katso *Tekstin syöttäminen* sivulla 111).
- 17 Valitse salaustyyppi *TKIP* tai *AES* painamalla ▲ tai ▼. Paina **OK**. Siirry vaiheeseen 18.
- 18 Anna salasana ja paina **OK**. Siirry vaiheeseen 19. (Jos haluat syöttää tekstiä manuaalisesti, katso *Tekstin syöttäminen* sivulla 111).
- 19 Näyttöön tulee seuraava teksti.
Ota asetukset käyttöön valitsemalla *Kyllä*. Jos haluat peruuttaa, valitse *Ei*.
Jos valitset vaihtoehdon *Kyllä*, siirry vaiheeseen 20.
Jos valitset vaihtoehdon *Ei*, siirry vaiheeseen 6.
- 20 Laite ottaa yhteyden valitsemaasi langattomaan laitteeseen.
- 21 Jos laite saa yhteyden langattomaan verkkoon, näytössä näkyy *Kytetty* kahden sekunnin ajan, ja asennus on valmis.
Jos yhteyden muodostaminen ei onnistunut, näytössä näkyy *YHTEYSVIRHE* kahden sekunnin ajan.
Katso *Langattoman verkon vianetsintä* sivulla 98.

Laitteen määrittäminen langattomaan verkkoon SecureEasySetup™-ohjelmistolla

SecureEasySetup™-ohjelmisto helpottaa langattoman verkon määrittämistä manuaaliseen määrittämiseen verrattuna. Langattoman verkon asetukset ja suojaus voidaan määrittää painamalla langattomassa reitittimessä tai tukiasemassa olevaa painiketta. Myös reitittimen tai tukiaseman on tuettava SecureEasySetup™-toimintaa. Katso langattoman reitittimen tai tukiaseman käyttöoppaasta ohjeet laitteen määrittämiseen langattomaan verkkoon.



SecureEasySetup™-toimintaa tukevissa reitittimissä ja tukiasemissa on SecureEasySetup™-merkkintä:



- 1 Paina langattoman reitittimen tai tukiaseman SecureEasySetup™-painiketta. Katso ohjeet langattoman reitittimen tai tukiaseman käyttöoppaasta.
- 2 Paina Brother-laitteen ohjauspaneelissa **Menu**.
- 3 Valitse **Lähiverkko** painamalla ▲ tai ▼.
Paina **OK**.
- 4 Valitse **ASETA WLAN** painamalla ▲ tai ▼.
Paina **OK**.
- 5 Valitse **SecurEasySetup** painamalla ▲ tai ▼.
Paina **OK**.
- 6 Langattoman verkon yhteystila tulee näkyviin SecureEasySetup™-toiminnon avulla: **YHDISTÄÄ WLAN, Kytkeyty** tai **YHTEYSVIRHE**.
YHDISTÄÄ WLAN näkyy, kun tulostuspalvelin yrittää saada yhteyttä reitittimeen tai tukiasemaan. Odota, kunnes näytössä näkyy joko **Kytkeyty** tai **YHTEYSVIRHE**.
Kytkeyty näkyy, kun tulostuspalvelin on saanut yhteyden reitittimeen tai tukiasemaan. Laitetta voidaan nyt käyttää langattomassa verkossa.
YHTEYSVIRHE näkyy, kun tulostuspalvelin ei ole saanut yhteyttä reitittimeen tai tukiasemaan. Kokeile aloittaa uudestaan vaiheesta 1. Jos sama viesti tulee uudelleen näkyviin, palauta tulostuspalvelimen tehdasasetukset ja yritä uudelleen.

Laitteen määrittäminen langattomaan verkkoon CD-ROM-levyllä olevalla Brotherin automaattisella asennusohjelmalla

Katso kohdista *Langattoman verkon asetukset (Windows®)* sivulla 26 ja *Langattoman verkon asetukset (Macintosh®)* sivulla 50 ohjeita laitteen mukana toimitetulla CD-ROMilla olevan Brotherin automaattisen asennusohjelman käyttöön.

Tulostuspalvelimen asetusten muuttaminen

Kun laite on määritetty langattomaan verkkoon, langattomia asetuksia voidaan muuttaa BRAdmin Professional -apuohjelmalla, Etäasetus-ohjelmistolla tai Brother-laitteen etuosassa olevalla ohjauspaneelilla.

Langattoman verkon asetusten muuttaminen BRAdmin Professional -apuohjelmalla (Windows®)

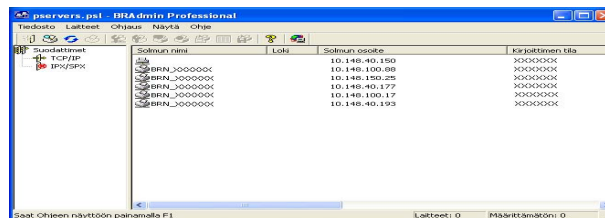
3



Vinkki

- Käytä Brother-laitteen mukana toimitetulla CD-ROMilla olevaa BRAdmin Professional -apuohjelman versiota. Voit myös ladata uusimman Brother BRAdmin Professional -apuohjelman version osoitteesta <http://solutions.brother.com>. Tämä apuohjelma on saatavana vain Windows®-käyttöjärjestelmiin.
- Jos käytössä on palomuuriohjelma (esim. Internet-yhteyden palomuri Windows® XP:ssä), se on poistettava käytöstä. Kun tulostaminen onnistuu, ota palomuuriohjelma uudestaan käyttöön.
- Solmun nimi: Solmun nimi näkyy BRAdmin Professional -ikkunassa. Solmun oletusnimi on "BRN_XXXXXX" tai "BRW_XXXXXX" (jossa "XXXXXX" on Ethernet-osoitteen kuusi viimeistä numeroa).

- 1 Käynnistä BRAdmin Professional -apuohjelma (Windows® 98/98SE/Me/2000/XP) napsauttamalla **Käynnistä / Ohjelmat (Kaikki ohjelmat) / Brother Valvonta-apuohjelmat / Brother BRAdmin Professional -apuohjelmat / BRAdmin Professional**.



- 2 Valitse **TCP/IP** BRAdmin-ohjelman pääikkunan vasemmasta ruudusta.
- 3 Valitse BRAdmin-ohjelman pääikkunan oikeasta ruudusta tulostuspalvelin, jonka haluat määrittää.
- 4 Valitse **Ohjaus**-valikosta **Langattomat asetukset**.
- 5 Anna salasana, jos se on asetettu.



Vinkki

Tulostuspalvelimen asetusten muuttamiseen ei oletusarvoisesti vaadita salasanaa. Voit asettaa salasanan tulostuspalvelimen asetusten muuttamista varten. Kaksoinsapsauta laitetta, jolle haluat asettaa salasanan. Napsauta **Ohjaus**-välilehteä ja sitten **Vaihda salasana**. Anna uusi salasana.

- 6 Tulostuspalvelimen asetuksia voidaan nyt muuttaa.



Vinkki

- Jos tulostuspalvelimen asetuksiksi on määritetty tehdasasetukset DHCP/BOOTP/RARP-palvelinta käyttämättä, laite näkyy BRAdmin Professional -apuohjelmassa APIPA-laitteena.

- Voit tarkistaa solmun nimen ja Ethernet-osoitteen (**Solmun osoite** edellä) tulostamalla verkon asetukset. Katso *Verkon asetusten tulostus* sivulla 80, jos haluat lisätietoja verkkoasetusten tulostamisesta tulostuspalvelimelta.

Tulostuspalvelimen asetusten muuttaminen ohjauspaneelilla

Tulostuspalvelimen asetukset voidaan määrittää ja muuttaa ohjauspaneelin Lähiverkko-valikon avulla. Katso *Määrittäminen ohjauspaneelilla* sivulla 70.

Laitteen määrittäminen langattomaan verkkoon muilla menetelmillä

Laitteen langattoman verkon asetukset voidaan määrittää muilla menetelmillä. Katso *IP-osoitteen muuttaminen* (kokeneille käyttäjille ja järjestelmänvalvojille) sivulla 99.

Tulostuspalvelimen asetusten muuttaminen Etäasetus-ohjelmalla (ei käytettävissä DCP-malleissa)

Etäasetus (Windows®)

Etäasetus-ohjelmiston avulla verkkoasetukset voidaan määrittää Windows®-tietokoneelta. Kun käynnistät tämän ohjelman, laitteesi asetukset latautuvat automaattisesti tietokoneeseen ja näkyvät tietokoneen näytössä. Jos muutat asetuksia, voit siirtää ne suoraan laitteeseen.

- 1 Napsauta **Käynnistä**-painiketta, **Ohjelmat (Kaikki ohjelmat)**, **Brother**, **MFC-XXXX LAN**, sitten **Etäasetus** (jossa XXXX on mallin nimi).
- 2 Anna salasana, jos se on asetettu.
- 3 Napsauta **TCP/IP (WLAN)**.
- 4 Tulostuspalvelimen asetuksia voidaan nyt muuttaa.

Etäasetus (Macintosh®)

Etäasetus-ohjelman avulla monia MFC-asetuksia voidaan määrittää Macintosh®-tietokoneelta. Kun käynnistät tämän ohjelman, laitteesi asetukset latautuvat automaattisesti Macintosh®-tietokoneeseen ja näkyvät Macintosh®-tietokoneen näytössä. Jos muutat asetuksia, voit siirtää ne suoraan laitteeseen.

- 1 Kaksoisosoita työpöydän **Macintosh HD** -symbolia, valitse **Kirjasto**, **Printers**, **Brother** ja lopuksi **Utilities**.
- 2 Kaksoisosoita **Etäasetus**-symbolia.
- 3 Anna salasana, jos se on asetettu.
- 4 Osoita **TCP/IP (WLAN)**.
- 5 Tulostuspalvelimen asetuksia voidaan nyt muuttaa.

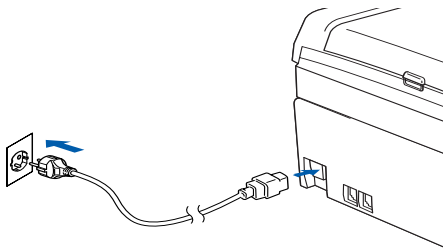
Infrastruktuuriverkko

Windows® 98/98SE/Me/2000 Professional/XP/XP Professional x64 Edition

TÄRKEÄÄ

Jos olet määrittänyt laitteen langattoman verkon asetukset aiemmin, lähiverkon asetukset on palautettava tehdasasetuksiin, ennen kuin langattoman verkon asetukset voidaan määrittää uudestaan. Valitse **Tehdasasetuks.** painamalla **Menu**, **▲** tai **▼** ja hyväksy muutos valitsemalla **Kyllä**. Laite käynnistyy uudelleen automaattisesti.

- 1 Kytke laitteeseen virta kytkemällä virtajohto pistorasiaan.



- 2 Kytke tietokoneeseen virta.
(Windows® 2000, XP ja XP Professional x64 Edition: sinun on kirjauduttava sisään järjestelmänvalvojan oikeuksin.)



Vinkki

- Jos käytössä on henkilökohtainen palomuri, poista se tilapäisesti käytöstä ennen asennusta. Kun tulostaminen onnistuu asennuksen jälkeen, ota palomuriohjelma uudestaan käyttöön.
 - Langatonta verkkoyhteyttä tuetaan vain Brother-laitteen ja Windows® XP Professional x64 Edition -käyttöjärjestelmää käyttävän tietokoneen tukiaseman välillä.
- 3 Aseta mukana toimitettu CD-ROM-levy CD-ROM-asemaan. Jos näyttöön tulee mallinimi-ikkuna, valitse laitteesi. Jos näyttöön tulee kielenvalintaikkuna, valitse suomi.

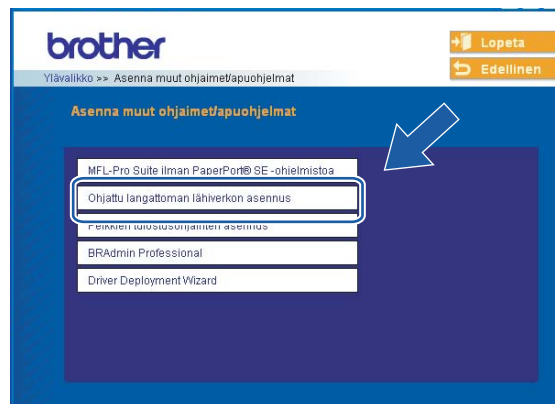
- 4 CD-ROMin päävalikko tulee näkyviin. Napsauta **Asenna muut ohjaimet/apuohjelmat**.



Vinkki

Jos tämä ikkuna ei tule näkyviin, suorita Brotherin CD-ROMin juurikansiossa oleva setup.exe-ohjelma Windows® Resurssienhallinnan kautta.

- 5 Napsauta **Ohjattu langattoman lähiverkon asennus**.



- 6 Valitse **Määritä itse** ja napsauta **Seuraava**



7 Määrittystä varten langaton Brother-laite kannattaa kytkeä tilapäisesti verkkokaapelilla vapaaseen porttiin tukiasemassa, keskittimessä tai reitittimessä.

- Jos voit kytkeä verkkokaapelin tilapäisesti:

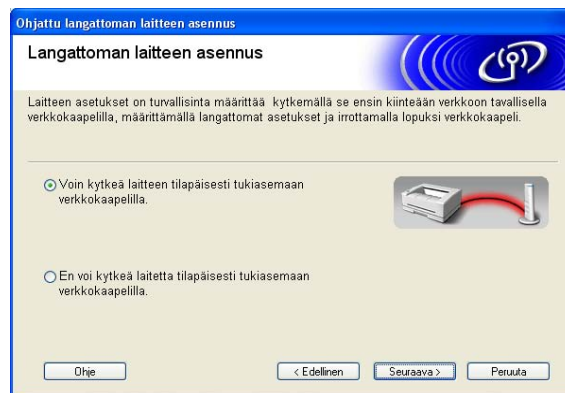
Valitse **Voin kytkeä laitteen tilapäisesti tukiasemaan verkkokaapelilla** ja napsauta sitten **Seuraava**.

Siirry vaiheeseen 8.

- Jos sinulla ei ole verkkokaapelia tai et voi kytkeä langatonta Brother-laitettasi tukiasemaan tilapäisesti:

Valitse **En voi kytkeä laitetta tilapäisesti tukiasemaan verkkokaapelilla** ja napsauta sitten **Seuraava**.

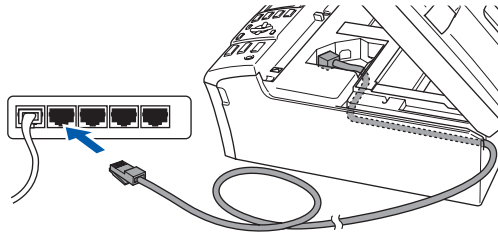
Siirry vaiheeseen 10.



8 Lue **Tärkeä huomautus** ja napsauta **Seuraava**.



- 9 Kytke langaton Brother-laite tukiasemaan verkkokaapelilla ja napsauta **Seuraava**. Siirry vaiheeseen 14.



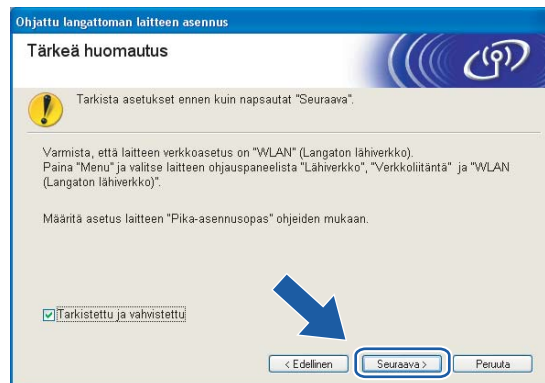
- 10 Jos valitset **Tietokoneessa on langaton yhteys**, valitse **Käytän tukiasemaa infrastruktuuriverkossa** ja napsauta sitten **Seuraava**. Siirry vaiheeseen 11.



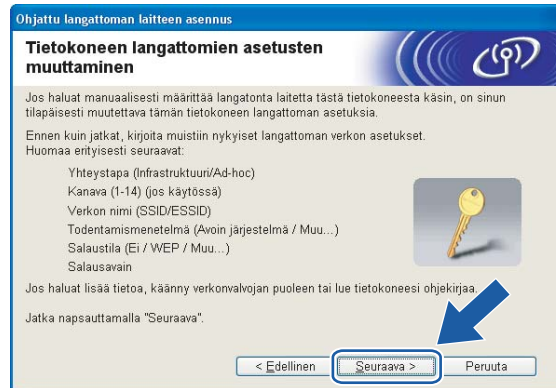
Jos käytät kiinteästi asennettua tietokonetta, valitse **Tietokone on yhteydessä langattomaan verkkoon verkkokaapelin kautta**, ja määritä langattoman verkon asetukset ohjauspaneelin kautta. Napsauta **Seuraava** ja suorita asennus loppuun näytön ohjeiden mukaan. Katso *Ohjattu asennus (ohjauspaneeli)* sivulla 20.



- 11 Lue **Tärkeä huomautus** ja napsauta **Seuraava**.

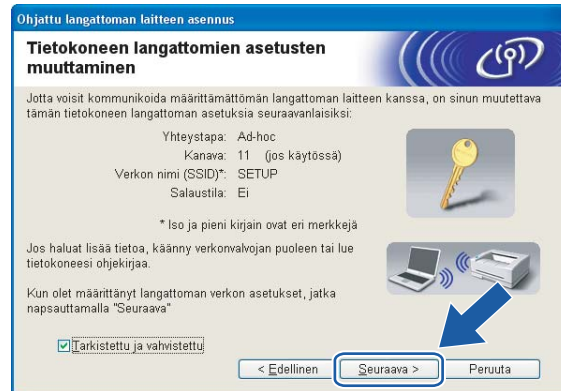


- 12 Tietokoneen langattoman verkon asetuksia on muutettava väliaikaisesti. Noudata näytöllä olevia ohjeita. Merkitse muistiin kaikki tietokoneesi asetukset, kuten SSID ja kanava. Niitä tarvitaan tietokoneen alkuperäisten langattoman verkon asetusten palauttamiseksi.



Asetus	Kirjaa tietokoneen nykyiset langattoman verkon asetukset muistiin
Yhteystapa: (Infrastructure/Ad-hoc)	
Kanava: (1-14)	
Verkkonimi (SSID/ESSID)	
Todentamismenetelmä (Avoin järjestelmä/Jaettu avain)	
Salaustila: (Ei mitään/WEP/WPA/WPA2-PSK)	
Salausavain:	

- 13 Muuta tietokoneen langattoman verkon asetukset tilapäisesti näytössä näkyviin laitteen oletusasetuksiin, jotta tietokone voi ottaa yhteyden langattomaan laitteeseen, jonka asetuksia ei ole vielä määritetty. Napsauta **Seuraava**.



Vinkki

- Jos langattoman laitteen asetusten muuttamisen jälkeen näyttöön tulee viesti, jossa kehoitetaan käynnistämään tietokone uudelleen, käynnistä tietokone uudelleen, palaa vaiheeseen 4 ja suorita asennus ohittaen vaiheet 11, 12 ja 13.
- Windows® XP SP2 Tietokoneen langattoman verkon asetukset voidaan muuttaa tilapäisesti seuraavasti:
 - 1 Napsauta **Käynnistä** ja sitten **Ohjauspaneeli**.
 - 2 Napsauta **Verkkoyhteydet**-kuvaketta.
 - 3 Valitse **Langaton verkkoyhteys** ja napsauta sitä hiiren kakkospainikkeella. Napsauta **Näytä vapaat langattomat verkot**.
 - 4 Luettelossa näkyy langaton Brother-laite. Valitse **SETUP** ja napsauta **Yhdistä**.
 - 5 Katso **Langattoman verkkoyhteyden tila**. Voi kulua jonkin aikaa, ennen kuin IP-osoitteen arvo 0.0.0.0 vaihtuu näytössä arvoksi 169.254.x.x (jossa x.x. ovat numeroita välillä 1 ja 254).

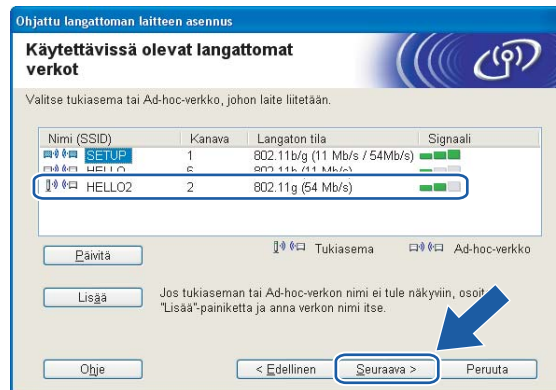
- 14 Näyttöön tulee seuraava luettelo. Jos luettelo on tyhjä, varmista, että tukiasemassa ja laitteessa on virta, ja napsauta sitten **Päivitä**. Valitse laite, jonka haluat määrittää, ja napsauta **Seuraava**.



Vinkki

NC-xxxx:n (jossa "xxxx" on mallin nimi) solmun oletusnimi on "BRW_xxxxx" (jossa "xxxx" on Ethernet-osoitteen kuusi viimeistä numeroa).

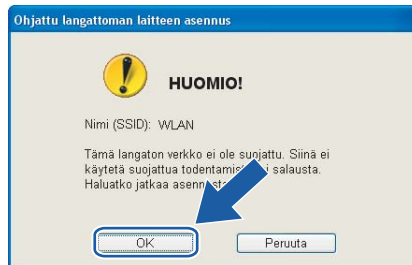
- 15 Ohjattu asennus etsii laitteen käytettävissä olevia langattomia verkkoja. Valitse tukiasema, johon haluat liittää laitteen, ja napsauta sitten **Seuraava**.

**Vinkki**

- Jos tukiasema on määritetty siten, että se ei lähetä verkon nimeä (SSID), voit lisätä sen manuaalisesti napsauttamalla **Lisää**-painiketta. Anna **Nimi (SSID)** ja Kanavan numero näytön ohjeiden mukaan.
- Jos luettelo on tyhjä, tarkista, että tukiaseman virta on kytkettynä ja että se lähettää verkon nimeä (SSID). Tarkista sitten, ovatko laite ja tukiasema riittävän lähellä toisiaan langatonta yhteyttä varten. Napsauta sitten **Päivitä**.
- Laitteen SSID:n oletusasetus on "SETUP". Älä valitse tätä SSID:tä.



- 16 Jos verkossa ei käytetä todentamista eikä salausta, näyttöön tulee seuraava ilmoitus. Jatka asetusten määrittämistä napsauttamalla **OK** ja siirry vaiheeseen 18.



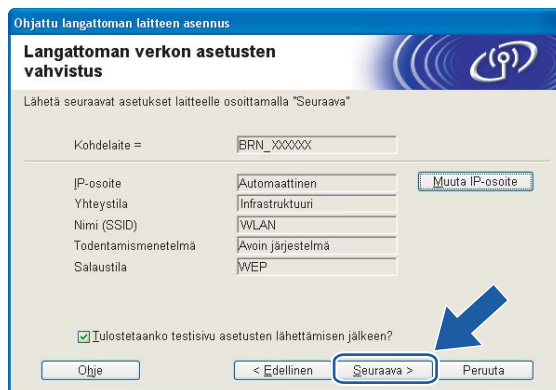
- 17 Jos verkossa käytetään todentamista ja salausta, näyttöön tulee seuraava ilmoitus. Langatonta Brother-laitetta määritettäessä on varmistettava, että sen asetukset vastaavat käytettävän langattoman verkon todentamis- ja salausasetuksia. Valitse alavetovalikoista **Todentamismenetelmä** ja **Salaustila**. Anna sitten **Verkkoavain** ja napsauta **Seuraava**.



Vinkki

- Jos haluat määrittää useamman kuin yhden WEP-avaimen, napsauta **Lisäasetukset**.
- Jos et tiedä verkon todentamis- ja salausasetuksia, ota yhteys verkkonvalvojaan.

- 18 Napsauta **Seuraava**. Asetukset lähetetään laitteeseen. Asetukset eivät muutu, jos napsautat **Peruuta**.



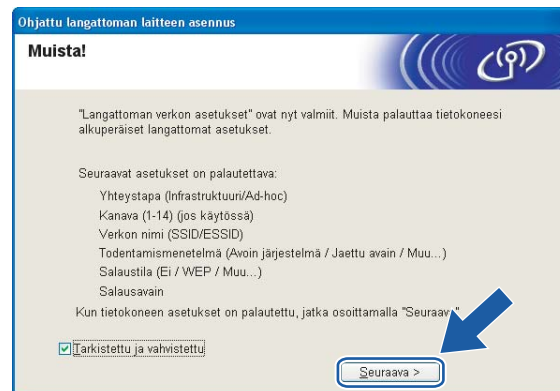
Vinkki

- Jos haluat syöttää laitteen IP-osoitteen manuaalisesti, napsauta **Muuta IP-osoite** ja anna tarvittavat verkon IP-osoiteasetukset. Kun olet tehnyt valintasi, napsauta **Seuraava**, niin ohjattu toiminto alkaa etsiä käytettävissä olevia langattomia verkkoja.
- Ohjauspaneelin asetukseksi muutetaan automaattisesti WLAN, kun langattomat asetukset lähetetään tietokoneelle.

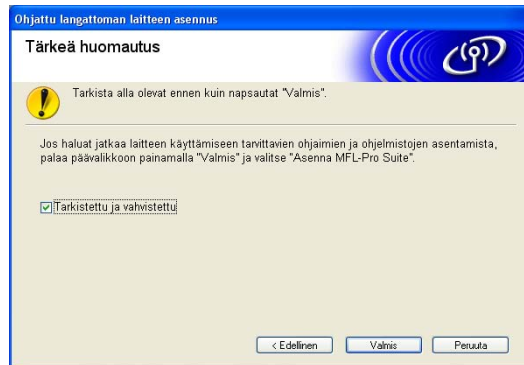
- 19 Irrota tukiaseman (keskittimen tai reitittimen) ja laitteen välinen verkkokaapeli ja napsauta **Seuraava**.



- 20 Käytä vaiheessa 12 kirjaamiasi tietoja ja palauta tietokoneen langattoman verkon asetukset alkuperäisiksi. Napsauta **Seuraava**.



- 21 Langattoman verkon asetukset ovat nyt valmiit. Napsauta **Valmis**. Jos haluat asentaa seuraavaksi ohjaimet ja laitteen käyttöön tarvittavat ohjelmistot, valitse CD-ROMin valikosta **Asenna MFL-Pro Suite**.



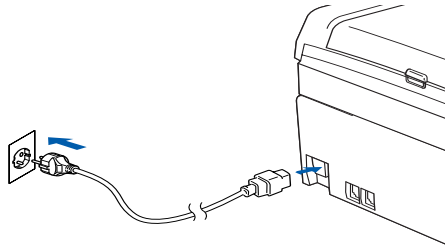
Määrittäminen SecureEasySetup™-ohjelmistoa tukevalla tukiasemalla

Windows® 98/98SE/Me/2000/XP/XP Professional x64 Edition

TÄRKEÄÄ

Jos olet määrittänyt laitteen langattoman verkon asetukset aiemmin, lähiverkon asetukset on palautettava tehdasasetuksiin, ennen kuin langattoman verkon asetukset voidaan määrittää uudestaan. Valitse Tehdasasetuks. painamalla Menu, ▲ tai ▼ ja hyväksy muutos valitsemalla Kyllä. Laite käynnistyy uudelleen automaattisesti.

- 1 Kytke laitteeseen virta kytkemällä virtajohto.



- 2 Kytke tietokoneeseen virta.

(Windows® 2000/XP/XP Professional x64 Edition: sinun on kirjaututtava sisään järjestelmänvalvojan oikeuksin.)



Vinkki

- Jos käytössä on henkilökohtainen palomuri, poista se tilapäisesti käytöstä ennen asennusta. Kun tulostaminen onnistuu asennuksen jälkeen, ota palomuriohjelma uudestaan käyttöön.
 - Langatonta verkkoyhteyttä tuetaan vain Brother-laitteen ja Windows® XP Professional x64 Edition -käyttöjärjestelmää käyttävän tietokoneen tukiaseman välillä.
- 3 Aseta mukana toimitettu CD-ROM-levy CD-ROM-asemaan. Jos näyttöön tulee mallinimi-ikkuna, valitse laitteesi. Jos näyttöön tulee kielenvalintaikkuna, valitse suomi.

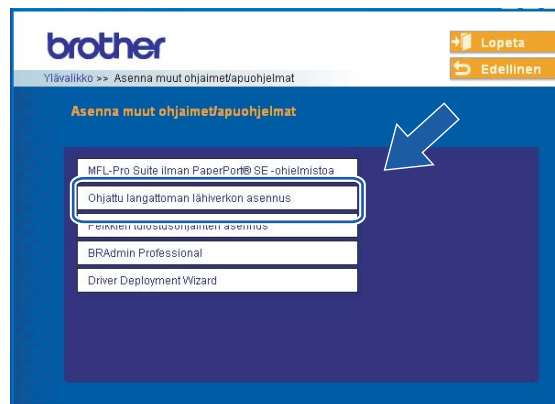
- 4 CD-ROMin päävalikko tulee näkyviin. Napsauta **Asenna muut ohjaimet/apuohjelmat**.



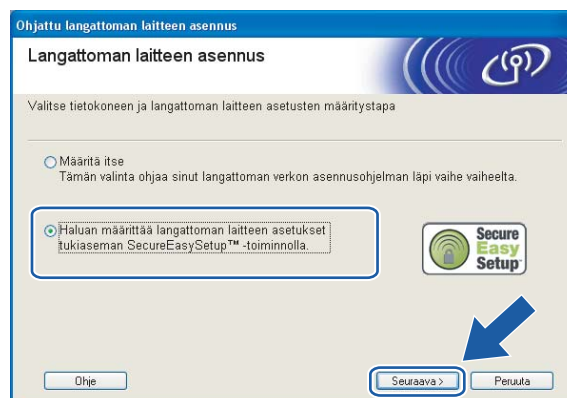
 **Vinkki**

Jos tämä ikkuna ei tule näkyviin, suorita Brotherin CD-ROMin juurikansiossa oleva setup.exe-ohjelma Windows® Resurssienhallinnan kautta.

- 5 Napsauta **Ohjattu langattoman lähiverkon asennus**.



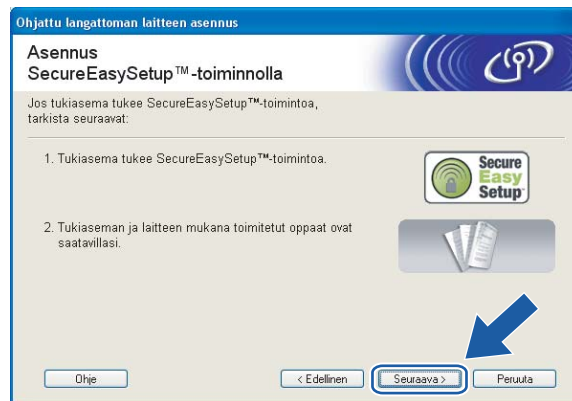
- 6 Valitse **Haluan määrittää langattoman laitteen asetukset tukiaseman SecureEasySetup™-toiminnolla**, ja napsauta **Seuraava**.



- 7 Lue **Tärkeä huomautus** ja napsauta **Seuraava**.



- 8 Tarkista näyttöön tuleva viesti ja napsauta **Seuraava**.



- 9 Katso tukiaseman mukana toimitetusta käyttöoppaasta ohjeet tukiaseman SecureEasySetup™-tilan asettamiseen.
- 10 Aseta laite SecureEasySetup™-tilaan. Valitse **Lähiverkko** painamalla **Menu**, ▲ tai ▼ ja paina **OK**. Valitse **ASETA WLAN** painamalla ▲ tai ▼ ja paina **OK**. Valitse **SecureEasySetup** painamalla ▲ tai ▼ ja paina **OK**.



Vinkki

Jos nestekidenäytössä näkyy YHTEYSVIRHE, yritä uudelleen.

11 Napsauta **Valmis**.

- 12** Asennus on valmis. Siirrä laite tukiaseman kantoalueelle. Langattoman verkon asetukset ovat nyt valmiit. Jos haluat asentaa seuraavaksi ohjaimet ja laitteen käyttöön tarvittavat ohjelmistot, valitse CD-ROMin valikosta **Asenna MFL-Pro Suite**.

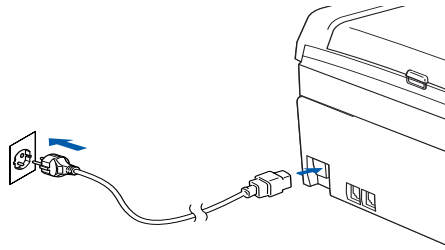
Ad-hoc-verkko

Windows® 98/98SE/Me/2000 Professional/XP

TÄRKEÄÄ

Jos olet määrittänyt laitteen langattoman verkon asetukset aiemmin, lähiverkon asetukset on palautettava tehdasasetuksiin, ennen kuin langattoman verkon asetukset voidaan määrittää uudestaan. Valitse Tehdasasetuks. painamalla **Menu**, ▲ tai ▼ ja hyväksy muutos valitsemalla **Kyllä**. Laite käynnistyy uudelleen automaattisesti.

- 1 Kytke laitteeseen virta kytkemällä virtajohto pistorasiaan.



- 2 Kytke tietokoneeseen virta.
(Windows® 2000 Professional/XP: sinun on kirjaututtava sisään järjestelmänvalvojan oikeuksin.)



Vinkki

Jos käytössä on henkilökohtainen palomuri, poista se tilapäisesti käytöstä ennen asennusta. Kun tulostaminen onnistuu asennuksen jälkeen, ota palomuriohjelma uudestaan käyttöön.

- 3 Aseta mukana toimitettu CD-ROM-levy CD-ROM-asemaan. Jos näyttöön tulee mallinimi-ikkuna, valitse laitteesi. Jos näyttöön tulee kielenvalintaikkuna, valitse suomi.

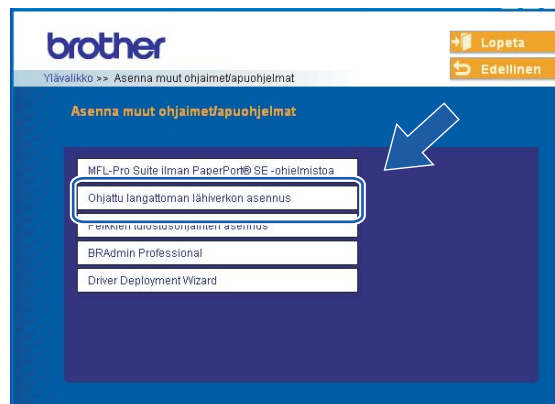
- 4 CD-ROMin päävalikko tulee näkyviin. Napsauta **Asenna muut ohjaimet/apuohjelmat**.



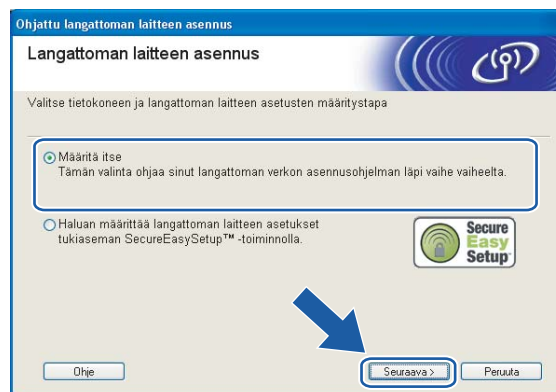
Vinkki

Jos tämä ikkuna ei tule näkyviin, suorita Brotherin CD-ROMin juurikansiossa oleva setup.exe-ohjelma Windows® Resurssienhallinnan kautta.

- 5 Napsauta **Ohjattu langattoman lähiverkon asennus**.



- 6 Valitse **Määritä itse** ja napsauta **Seuraava**



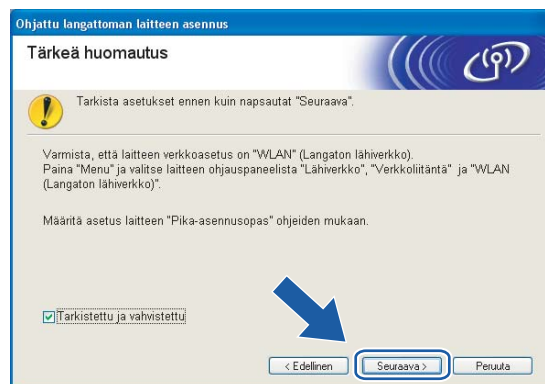
- 7 Valitse **En voi kytkeä laitetta tilapäisesti tukiasemaan verkkokaapelilla**. Napsauta **Seuraava**.



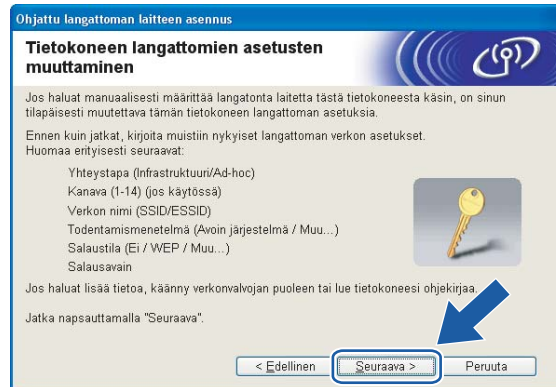
- 8 Valitset **Tietokoneessa on langaton yhteys**, varmista, että **Käytän tukiasemaa infrastruktuuriverkossa** ei ole valittuna. Napsauta **Seuraava**.



- 9 Lue **Tärkeä huomautus** ja napsauta **Seuraava**.

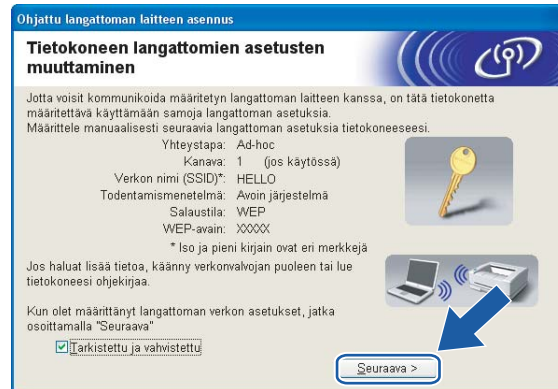


- 10 Tietokoneen langattoman verkon asetuksia on muutettava väliaikaisesti. Noudata näytöllä olevia ohjeita. Merkitse muistiin kaikki tietokoneesi asetukset, kuten SSID ja kanava. Niitä tarvitaan tietokoneen alkuperäisten langattoman verkon asetusten palauttamiseksi.



Asetus	Kirjaa tietokoneen nykyiset langattoman verkon asetukset muistiin
Yhteystapa: (Infrastructure/Ad-hoc)	
Kanava: (1-14)	
Verkkonimi (SSID/ESSID)	
Todentamismenetelmä (Avoin järjestelmä/Jaettu avain)	
Salaustila: (Ei mitään/WEP/WPA/WPA2-PSK)	
Salausavain:	

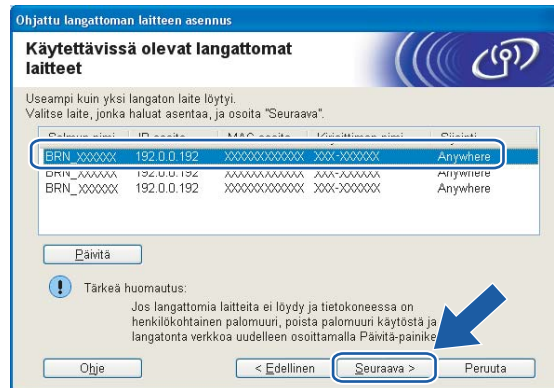
- 11 Muuta tietokoneen langattoman verkon asetukset tilapäisesti näytössä näkyviin laitteen oletusasetuksiin, jotta tietokone voi ottaa yhteyden langattomaan laitteeseen, jonka asetuksia ei ole vielä määritetty. Napsauta **Seuraava**.



Vinkki

- Jos langattoman verkon asetusten muuttamisen jälkeen näyttöön tulee viesti, jossa kehoitetaan käynnistämään tietokone uudelleen, käynnistä tietokone uudelleen, palaa vaiheeseen 4 ja suorita asennus ohittaen vaiheet 9, 10 ja 11.
- Windows® XP SP2 Tietokoneen langattoman verkkoyhteyden asetukset voidaan muuttaa tilapäisesti seuraavasti:
 - 1 Napsauta **Käynnistä** ja sitten **Ohjauspaneeli**.
 - 2 Napsauta **Verkkoyhteydet**-kuvaketta.
 - 3 Valitse **Langaton verkkoyhteys** ja napsauta sitä hiiren oikealla painikkeella. Napsauta **Näytä vapaat langattomat verkot**.
 - 4 Luettelossa näkyy langaton Brother-laite. Valitse **SETUP** ja napsauta **Yhdistä**.
 - 5 Katso **Langattoman verkkoyhteyden tila**. Voi kulua jonkin aikaa, ennen kuin IP-osoitteen arvo 0.0.0.0. vaihtuu näytössä arvoksi 169.254.x.x (jossa x.x. ovat numeroita välillä 1 ja 254).

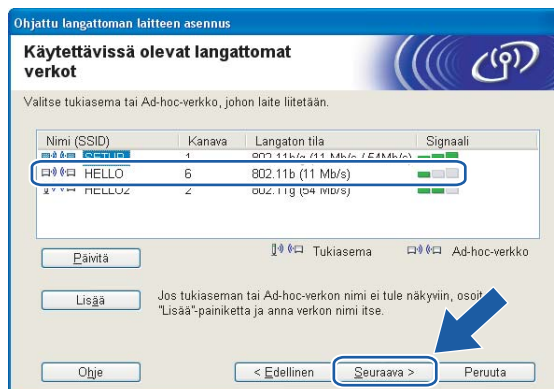
- 12 Näyttöön tulee seuraava luettelo. Jos luettelo on tyhjä, varmista, että laitteessa on virta, ja napsauta sitten **Päivitä**. Valitse laite, jonka haluat määrittää, ja napsauta **Seuraava**.



Vinkki

NC-xxxx:n (jossa "xxxx" on mallin nimi) solmun oletusnimi on "BRW_XXXXXX" (jossa "XXXXXX" on Ethernet-osoitteen kuusi viimeistä numeroa).

- 13 Ohjattu asennus etsii laitteen käytettävissä olevia langattomia verkkoja. Valitse ad-hoc-verkko, johon haluat liittää laitteen, ja napsauta sitten **Seuraava**.
Jos yhtään langatonta ad-hoc-verkkoa ei ole käytettävissä, on luotava uusi langaton verkko. Siirry vaiheeseen 16.



Vinkki

- Jos haluamasi ad-hoc-verkko ei näy luettelossa, voit lisätä sen manuaalisesti napsauttamalla **Lisää**-painiketta. Anna **Nimi (SSID)** ja **Kanava**-numero näytön ohjeiden mukaan.
- Jos luettelo on tyhjä, varmista, että laite on langattoman tiedonsiirron kantoalueella. Napsauta sitten **Päivitä**.



Ohjattu langattoman laitteen asennus

Langattoman verkon nimi

Anna langattoman verkon nimi, johon laite liitetään.

Nimi (SSID)


Tämä on Ad-hoc-verkko. Siinä ei ole tukiasemaa.

Kanava

- 14 Jos verkossa ei käytetä todentamista eikä salausta, näyttöön tulee seuraava ilmoitus. Jatka asetusten määrittämistä napsauttamalla **OK** ja siirry vaiheeseen 17.



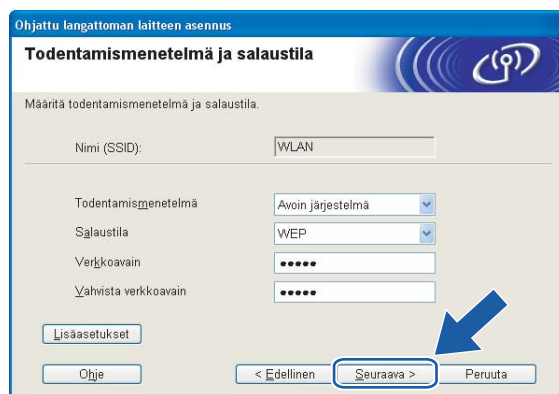
Ohjattu langattoman laitteen asennus

 **HUOMIO!**

Nimi (SSID): WLAN

Tämä langaton verkko ei ole suojattu. Siinä ei käytetä suojattua todentamista eikä salausta. Haluatko jatkaa asennusta?

- 15 Jos verkossa käytetään todentamista ja salausta, näyttöön tulee seuraava ilmoitus. Langatonta Brother-laitetta määritettäessä on varmistettava, että sen asetukset vastaavat käytettävän langattoman verkon todentamis- ja salausasetuksia. Valitse alavetovalikoista **Todentamismenetelmä** ja **Salaustila**. Anna sitten **Verkkoavain** ja napsauta **Seuraava**.



Ohjattu langattoman laitteen asennus

Todentamismenetelmä ja salaustila

Määritä todentamismenetelmä ja salaustila.

Nimi (SSID):

Todentamismenetelmä

Salaustila

Verkkoavain

Vahvista verkkoavain

Vinkki

- Jos haluat määrittää useamman kuin yhden WEP-avaimen, napsauta **Lisäasetukset**.
- Jos et tiedä verkon todentamis- ja salausasetuksia, ota yhteys verkonvalvojaan.

- 16 Anna uusi SSID ja valitse alavetovalikoista **Todentamismenetelmä** ja **Salaustila**. Anna sitten **Verkkoavain** ja napsauta **Seuraava**.

Vinkki

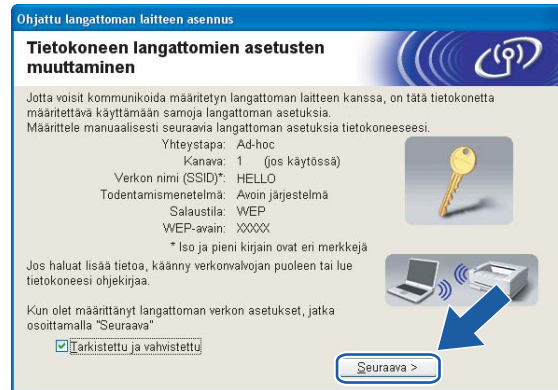
Jos et tiedä verkon todentamis- ja salausasetuksia, ota yhteys verkonvalvojaan.

- 17 Napsauta **Seuraava**. Asetukset lähetetään laitteeseen. Asetukset eivät muutu, jos napsautat **Peruuta**.

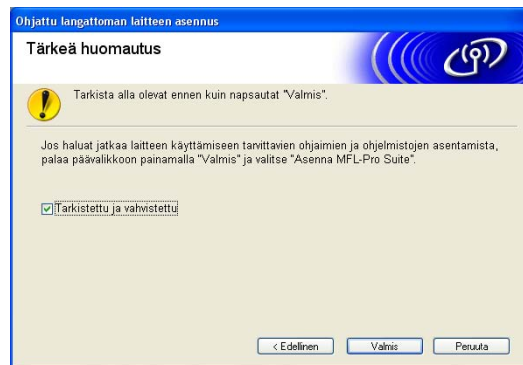
Vinkki

Jos haluat syöttää laitteen IP-osoitteen manuaalisesti, napsauta **Muuta IP-osoite** ja anna tarvittavat verkon IP-osoiteasetukset. Kun olet tehnyt valintasi, napsauta **Seuraava**, niin ohjattu toiminto alkaa etsiä käytettävissä olevia langattomia verkkoja.

- 18 Jotta tietokoneesi voi olla yhteydessä määritettyyn langattomaan laitteeseen, tietokone on määritettävä käyttämään samoja langattoman yhteyden asetuksia. Muuta tietokoneen langattoman verkon asetukset manuaalisesti vastaamaan tässä näytössä näkyviä laitteen langattoman verkon asetuksia. Napsauta **Seuraava**.
(Tässä näytössä näkyvät asetukset ovat vain esimerkki. Omat asetukset eivät ole samat.)



- 19 Langattoman verkon asetukset ovat nyt valmiit. Napsauta **Valmis**. Jos haluat asentaa seuraavaksi ohjaimet ja laitteen käyttöön tarvittavat ohjelmistot, valitse CD-ROMin valikosta **Asenna MFL-Pro Suite**.



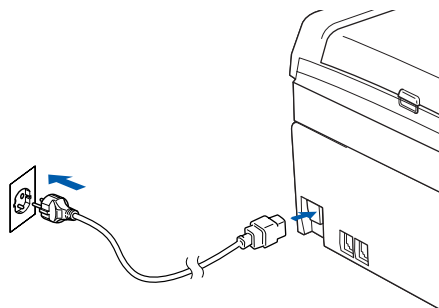
Infrastruktuuriverkko

Mac OS® X 10.2.4 tai uudempi

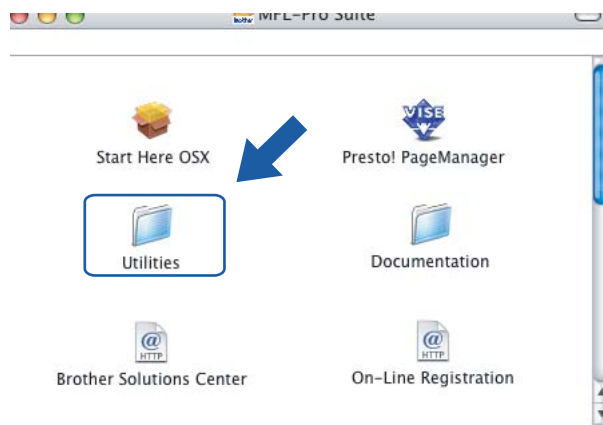
TÄRKEÄÄ

Jos olet määrittänyt laitteen langattoman verkon asetukset aiemmin, lähiverkon asetukset on palautettava tehdasasetuksiin, ennen kuin langattoman verkon asetukset voidaan määrittää uudestaan. Valitse Tehdasasetuks . painamalla **Menu**, ▲ tai ▼ ja hyväksy muutos valitsemalla **Kyllä**. Laite käynnistyy uudelleen automaattisesti.

- 1 Kytke laitteeseen virta kytkemällä virtajohto.



- 2 Kytke Macintosh®-tietokoneeseen virta.
- 3 Aseta mukana toimitettu CD-ROM-levy CD-ROM-asemaan.
- 4 Kaksoisosoita Utilities-symbolia ja sitten kohtaa **Ohjattu langattoman lähiverkon asennus**.



5 Valitse **Määritä itse** ja osoita **Seuraava**



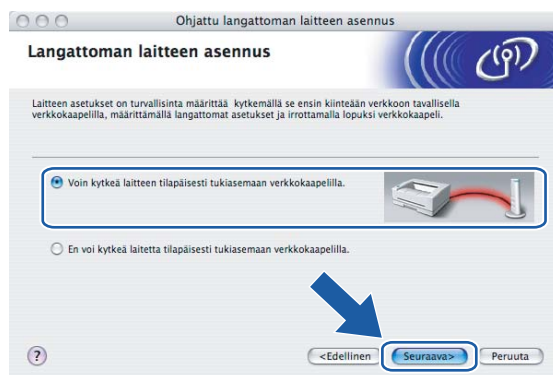
6 Määrittystä varten langaton Brother-laite kannattaa kytkeä tilapäisesti verkkokaapelilla vapaaseen porttiin tukiasemassa, keskittimessä tai reitittimessä.

- Jos voit kytkeä verkkokaapelin tilapäisesti:

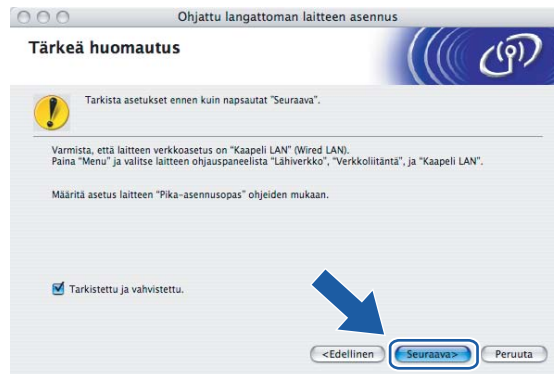
Valitse **Voin kytkeä laitteen tilapäisesti tukiasemaan verkkokaapelilla** ja osoita sitten **Seuraava**.
Siirry vaiheeseen 7.

- Jos sinulla ei ole verkkokaapelia tai et voi kytkeä langatonta Brother-laitettasi tukiasemaan tilapäisesti:

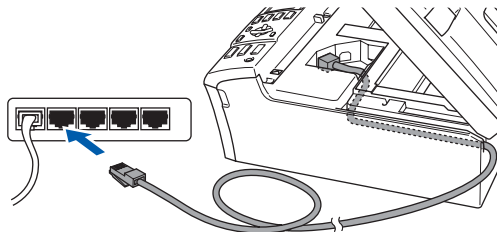
Valitse **En voi kytkeä laitetta tilapäisesti tukiasemaan verkkokaapelilla** ja osoita sitten **Seuraava**.
Siirry vaiheeseen 9.



7 Lue **Tärkeä huomautus** ja osoita **Seuraava**.



8 Kytke langaton Brother-laite tukiasemaan verkkokaapelilla ja osoita **Seuraava**. Siirry vaiheeseen 13.



- 9 Jos valitset **Tietokoneessa on langaton yhteys**, valitse **Käytän tukiasemaa infrastruktuuriverkossa** ja osoita sitten **Seuraava**. Siirry vaiheeseen 10.



Jos käytät kiinteästi asennettua tietokonetta, valitse **Tietokone on yhteydessä langattomaan verkkoon verkkokaapelin kautta**, ja määritä langattoman verkon asetukset ohjauspaneelin kautta. Osoita **Seuraava** ja suorita asennus loppuun näytön ohjeiden mukaan. Katso *Ohjattu asennus (ohjauspaneeli)* sivulla 20.



- 10 Lue **Tärkeä huomautus** ja osoita **Seuraava**.

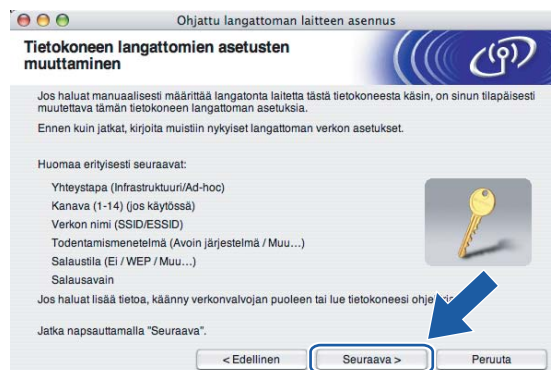


- 11 Tietokoneen langattoman verkon asetuksia on muutettava väliaikaisesti. Noudata näytöllä olevia ohjeita. Merkitse muistiin kaikki tietokoneesi asetukset, kuten SSID ja kanava. Niitä tarvitaan tietokoneen alkuperäisten langattoman verkon asetusten palauttamiseksi.

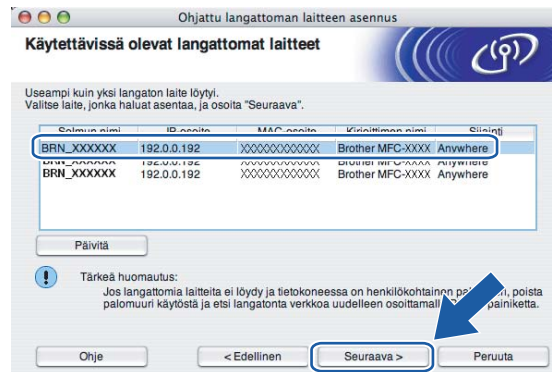


Asetus	Kirjaa tietokoneen nykyiset langattoman verkon asetukset muistiin
Yhteystapa: (Infrastructure/Ad-hoc)	
Kanava: (1-14)	
Verkkonimi (SSID/ESSID)	
Todentamismenetelmä (Avoin järjestelmä/Jaettu avain)	
Salaustila: (Ei mitään/WEP/WPA/WPA2-PSK)	
Salausavain:	

- 12 Muuta tietokoneen langattoman verkon asetukset tilapäisesti näytössä näkyviin laitteen oletusasetuksiin, jotta tietokone voi ottaa yhteyden langattomaan laitteeseen, jonka asetuksia ei ole vielä määritetty. Osoita **Seuraava**.



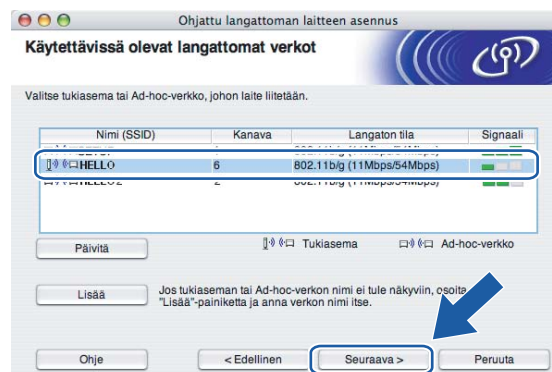
- 13 Näyttöön tulee seuraava luettelo. Jos luettelo on tyhjä, varmista, että tukiasemassa ja laitteessa on virta, ja osoita sitten **Päivitä**. Valitse laite, jonka haluat määrittää, ja osoita **Seuraava**.



Vinkki

NC-xxxx:n (jossa "xxxx" on mallin nimi) solmun oletusnimi on "BRW_XXXXXX" (jossa "XXXXXX" on Ethernet-osoitteen kuusi viimeistä numeroa).

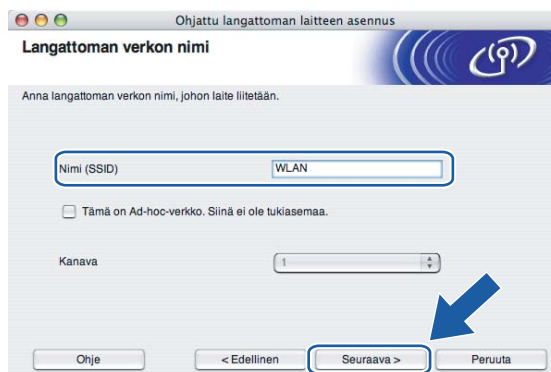
- 14 Ohjattu asennus etsii laitteen käytettävissä olevia langattomia verkkoja. Valitse tukiasema, johon haluat liittää laitteen, ja osoita sitten **Seuraava**.



Vinkki

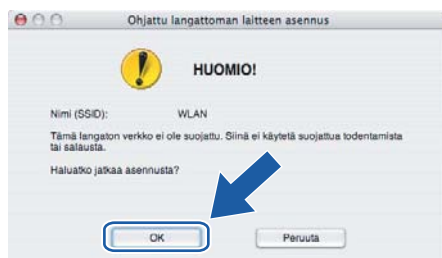
- Jos tukiasema on määritetty siten, että se ei lähetä verkon nimeä (SSID), voit lisätä sen manuaalisesti osoittamalla **Lisää**-painiketta. Anna **Nimi (SSID)** ja Kanavan numero näytön ohjeiden mukaan.
- Jos luettelo on tyhjä, tarkista, että tukiaseman virta on kytketty ja että se lähettää verkon nimeä (SSID). Tarkista sitten, ovatko laite ja tukiasema riittävän lähellä toisiaan langatonta yhteyttä varten. Osoita sitten **Päivitä**.

- Laitteen SSID:n oletusasetus on "SETUP". Älä valitse tätä SSID:tä.



5

- 15 Jos verkossa ei käytetä todentamista eikä salausta, näyttöön tulee seuraava ilmoitus. Jatka asennusta osoittamalla **OK** ja siirry vaiheeseen 17.



- 16 Jos verkossa käytetään todentamista ja salausta, näyttöön tulee seuraava ilmoitus. Langatonta Brother-laitetta määritettäessä on varmistettava, että sen asetukset vastaavat käytettävän langattoman verkon todentamis- ja salausasetuksia. Valitse alavetovalikoista **Todentamismenetelmä** ja **Salaustila**. Anna sitten **Verkkoavain** ja osoita **Seuraava**.

Vinkki

- Jos haluat määrittää useamman kuin yhden WEP-avaimen, osoita **Lisäasetukset**.
- Jos et tiedä verkon todentamis- ja salausasetuksia, ota yhteys verkkovalvojaan.

- 17 Osoita **Seuraava**. Asetukset lähetetään laitteeseen. Asetukset eivät muutu, jos osoitat **Peruuta**.

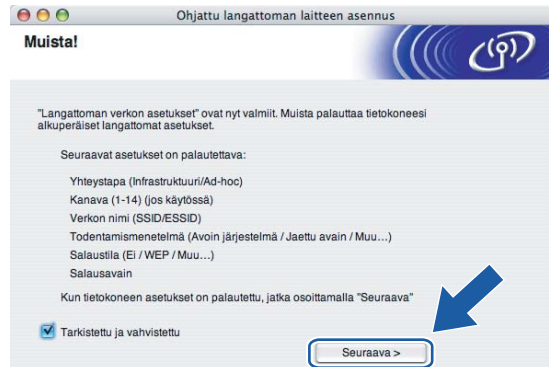
Vinkki

- Jos haluat syöttää laitteen IP-osoitteen manuaalisesti, osoita **Muuta IP-osoite** ja anna tarvittavat verkon IP-osoiteasetukset. Kun olet tehnyt valintasi, osoita **Seuraava**, niin ohjattu toiminto alkaa etsiä käytettävissä olevia langattomia verkkoja.
- Ohjauspaneelin asetukseksi muutetaan automaattisesti WLAN, kun langattomat asetukset lähetetään tietokoneelle.

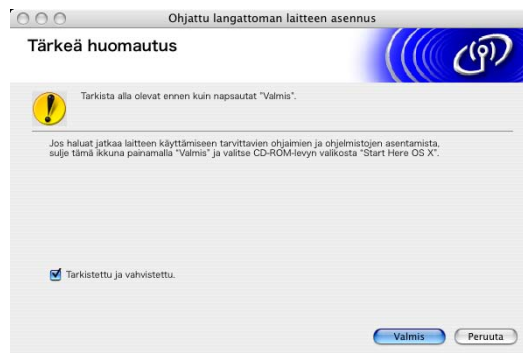
- 18 Irrota tukiaseman (keskittimen tai reitittimen) ja laitteen välinen verkkokaapeli ja osoita **Seuraava**.



- 19 Käytä vaiheessa 11 kirjaamiasi tietoja ja palauta tietokoneen langattoman verkon asetukset alkuperäisiksi. Osoita **Seuraava**.



- 20 Langattoman verkon asetukset ovat nyt valmiit. Osoita **Valmis**. Jos haluat asentaa seuraavaksi ohjaimet ja laitteen käyttöön tarvittavat ohjelmistot, valitse CD-ROMin valikosta **Start Here OSX**.



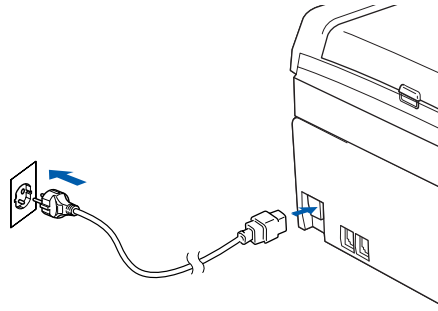
Määrittäminen SecureEasySetup™-ohjelmistoa tukevalla tukiasemalla

Mac OS® X 10.2.4 tai uudempi

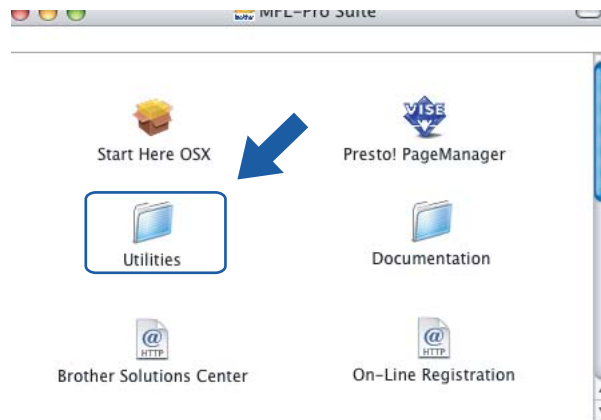
TÄRKEÄÄ

Jos olet määrittänyt laitteen langattoman verkon asetukset aiemmin, lähiverkon asetukset on palautettava tehdasasetuksiin, ennen kuin langattoman verkon asetukset voidaan määrittää uudestaan. Valitse Tehdasasetuks. painamalla **Menu**, ▲ tai ▼ ja hyväksy muutos valitsemalla **Kyllä**. Laite käynnistyy uudelleen automaattisesti.

- 1 Kytke laitteeseen virta kytkemällä virtajohto.



- 2 Kytke Macintosh®-tietokoneeseen virta.
- 3 Aseta mukana toimitettu CD-ROM-levy CD-ROM-asemaan.
- 4 Kaksoisosoita Utilities-symbolia ja sitten kohtaa **Ohjattu langattoman lähiverkon asennus**.



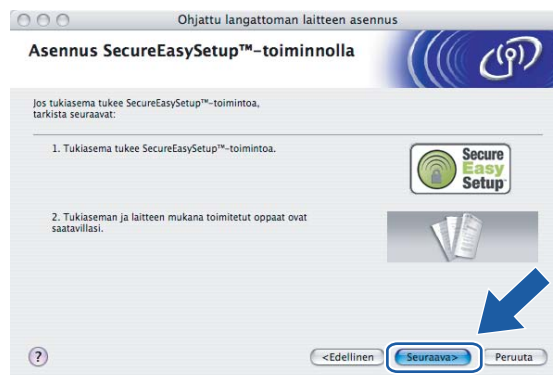
- 5 Valitse **Haluan määrittää langattoman laitteen asetukset tukiaseman SecureEasySetup™-toiminnolla.** ja osoita **Seuraava.**



- 6 Lue **Tärkeä huomautus** ja osoita **Seuraava.**



- 7 Tarkista näyttöön tuleva viesti ja osoita **Seuraava.**



- 8 Katso tukiaseman mukana toimitetusta käyttöoppaasta ohjeet tukiaseman SecureEasySetup™-tilan asettamiseen.

- 9 Aseta laite SecureEasySetup™-tilaan.
Valitse Lähiverkko painamalla **Menu**, ▲ tai ▼ ja paina **OK**. Valitse ASETA WLAN painamalla ▲ tai ▼ ja paina **OK**. Valitse SecureEasySetup painamalla ▲ tai ▼ ja paina **OK**.



Vinkki

Jos nestekidenäytössä näkyy YHTEYSVIRHE, yritä uudelleen.

- 10 Osoita **Valmis**.



- 11 Asennus on valmis. Siirrä laite tukiaseman kantoalueelle.
Langattoman verkon asetukset ovat nyt valmiit. Jos haluat asentaa seuraavaksi ohjaimet ja laitteen käyttöön tarvittavat ohjelmistot, valitse CD-ROMin valikosta **Start Here OSX**.

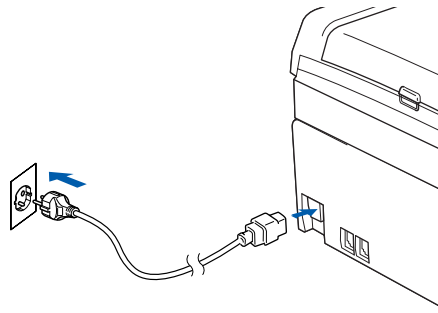
Ad hoc-verkko

Mac OS® X 10.2.4 tai uudempi

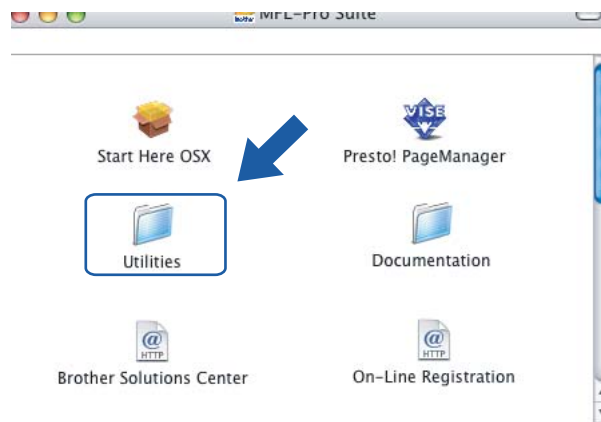
TÄRKEÄÄ

Jos olet määrittänyt laitteen langattoman verkon asetukset aiemmin, lähiverkon asetukset on palautettava tehdasasetuksiin, ennen kuin langattoman verkon asetukset voidaan määrittää uudestaan. Valitse Tehdasasetuks. painamalla **Menu**, ▲ tai ▼ ja hyväksy muutos valitsemalla **Kyllä**. Laite käynnistyy uudelleen automaattisesti.

- 1 Kytke laitteeseen virta kytkemällä virtajohto.



- 2 Kytke Macintosh®-tietokoneeseen virta.
- 3 Aseta mukana toimitettu CD-ROM-levy CD-ROM-asemaan.
- 4 Kaksoisosoita Utilities-symbolia ja sitten kohtaa **Ohjattu langattoman lähiverkon asennus**.

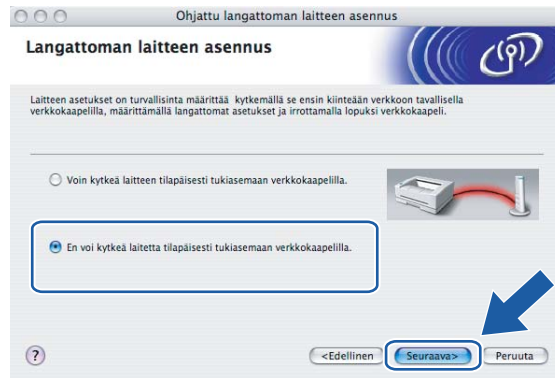


5 Valitse **Määritä itse** ja osoita **Seuraava**



5

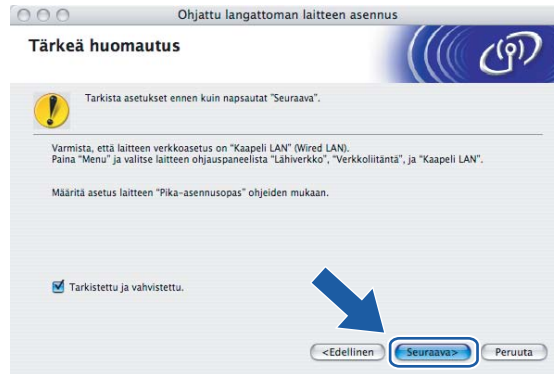
6 Valitse **En voi kytkeä laitetta tilapäisesti tukiasemaan verkkokaapelilla..** Osoita **Seuraava**.



7 Valitse **Tietokoneessa on langaton yhteys.** ja varmista, että **Käytän tukiasemaa infrastruktuuriverkossa** ei ole valittuna. Osoita **Seuraava**.



8 Lue **Tärkeä huomautus** ja osoita **Seuraava**.



9 Tietokoneen langattoman verkon asetuksia on muutettava väliaikaisesti. Noudata näytöllä olevia ohjeita. Merkitse muistiin kaikki tietokoneesi asetukset, kuten SSID ja kanava. Niitä tarvitaan tietokoneen alkuperäisten langattoman verkon asetusten palauttamiseksi.

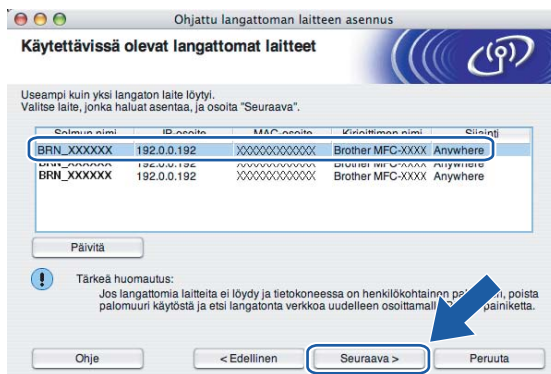


Asetus	Kirjaa tietokoneen nykyiset langattoman verkon asetukset muistiin
Yhteystapa: (Infrastructure/Ad-hoc)	
Kanava: (1-14)	
Verkkonimi (SSID/ESSID)	
Todentamismenetelmä (Avoin järjestelmä/Jaettu avain)	
Salaustila: (Ei mitään/WEP/WPA/WPA2-PSK)	
Salausavain:	

- 10 Muuta tietokoneen langattoman verkon asetukset tilapäisesti näytössä näkyviin laitteen oletusasetuksiin, jotta tietokone voi ottaa yhteyden langattomaan laitteeseen, jonka asetuksia ei ole vielä määritetty. Osoita **Seuraava**.



- 11 Näyttöön tulee seuraava luettelo. Jos luettelo on tyhjä, varmista, että laitteessa on virta, ja osoita sitten **Päivitä**. Valitse laite, jonka haluat määrittää, ja osoita **Seuraava**.



Vinkki

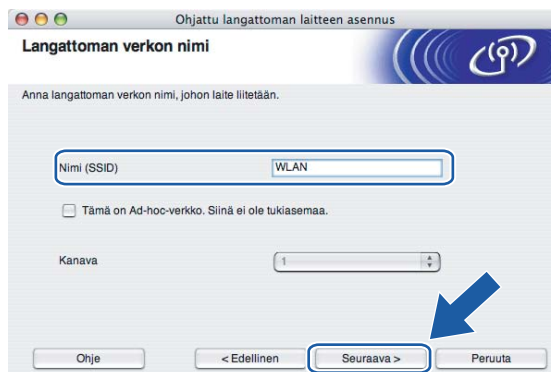
NC-xxxx:n (jossa "xxxx" on mallin nimi) solmun oletusnimi on "BRW_XXXXXX" (jossa "XXXXXX" on Ethernet-osoitteen kuusi viimeistä numeroa).

- 12 Ohjattu asennus etsii laitteen käytettävissä olevia langattomia verkkoja. Valitse ad-hoc-verkko, johon haluat liittää laitteen, ja osoita sitten **Seuraava**.
Jos yhtään langatonta ad-hoc-verkkoa ei ole käytettävissä, on luotava uusi langaton verkko. Siirry vaiheeseen 15.

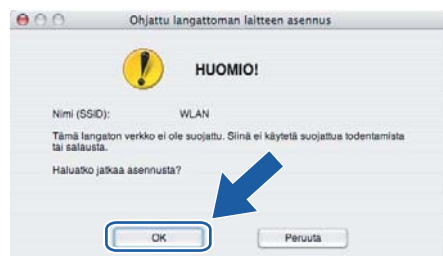


Vinkki

- Jos haluamasi ad-hoc-verkko ei näy luettelossa, voit lisätä sen manuaalisesti osoittamalla **Lisää**-painiketta. Anna **Nimi (SSID)** ja **Kanava**-numero näytön ohjeiden mukaan.
- Jos luettelo on tyhjä, varmista, että laite on langattoman tiedonsiirron kantoalueella. Osoita sitten **Päivitä**.



- 13 Jos verkossa ei käytetä todentamista eikä salausta, näyttöön tulee seuraava ilmoitus. Jatka asennusta osoittamalla **OK** ja siirry vaiheeseen 16.



- 14 Jos verkossa käytetään todentamista ja salausta, näyttöön tulee seuraava ilmoitus. Langatonta Brother-laitetta määritettäessä on varmistettava, että sen asetukset vastaavat käytettävän langattoman verkon todentamis- ja salausasetuksia. Valitse alasvetovalikoista **Todentamismenetelmä** ja **Salaustila**. Anna sitten **Verkkoavain** ja osoita **Seuraava**.

Vinkki

- Jos haluat määrittää useamman kuin yhden WEP-avaimen, osoita **Lisäasetukset**.
- Jos et tiedä verkon todentamis- ja salausasetuksia, ota yhteys verkonvalvojaan.

- 15 Anna uusi SSID ja valitse alasvetovalikoista **Todentamismenetelmä** ja **Salaustila**. Anna sitten **Verkkoavain** ja osoita **Seuraava**.

Vinkki

Jos et tiedä verkon todentamis- ja salausasetuksia, ota yhteys verkonvalvojaan.

- 16 Osoita **Seuraava**. Asetukset lähetetään laitteeseen. Asetukset eivät muutu, jos osoitat **Kumoa**.



Vinkki

Jos haluat syöttää laitteen IP-osoitteen manuaalisesti, osoita **Muuta IP-osoite** ja anna tarvittavat verkon IP-osoiteasetukset. Kun olet tehnyt valintasi, osoita **Seuraava**, niin ohjattu toiminto alkaa etsiä käytettävissä olevia langattomia verkkoja.

- 17 Jotta tietokoneesi voi olla yhteydessä määritettyyn langattomaan laitteeseen, tietokone on määritettävä käyttämään samoja langattoman verkon asetuksia. Muuta tietokoneen langattoman verkon asetukset manuaalisesti vastaamaan tässä näytössä näkyviä laitteen langattoman verkon asetuksia. Osoita **Seuraava**.
(Tässä näytössä näkyvät asetukset ovat vain esimerkki. Omat asetukset eivät ole samat.)



- 18 Langattoman verkon asetukset ovat nyt valmiit. Osoita **Valmis**. Jos haluat asentaa seuraavaksi ohjaimet ja laitteen käyttöön tarvittavat ohjelmistot, valitse CD-ROMin valikosta **Start Here OSX**.



Lähiverkko-valikko

Ennen kuin Brother-laitetta käytetään verkkoympäristössä, on määritettävä sen TCP/IP-asetukset. Jos haluat lisätietoja, katso *Ethernet-kaapelilla kytketyn laitteen määrittäminen verkkoon* sivulla 9 tai *Laitteen määrittäminen langattomaan verkkoon* sivulla 15.

Tässä luvussa kerrotaan, miten verkkoasetukset määritetään laitteen etuosassa olevan ohjauspaneelin avulla.

Ohjauspaneelin Lähiverkko-valikossa voidaan määrittää Brother-laitteen verkkoasetukset. Paina **Menu** ja valitse Lähiverkko painamalla ▲ tai ▼. Valitse valikko, jonka asetuksia haluat määrittää. Katso *Toiminnot ja tehdasasetukset* sivulla 108.

Laitteen mukana on toimitettu BRAdmin Professional Windows® -ohjelmisto sekä Etäasetus-sovellukset Windows®- ja Macintosh®-käyttöjärjestelmiin, joiden avulla voidaan myös määrittää verkon useita ominaisuuksia. Katso *Tulostuspalvelimen asetusten muuttaminen* sivulla 13 (kiinteä yhteys) tai *Tulostuspalvelimen asetusten muuttaminen* sivulla 23 (langaton yhteys).

TCP/IP(Kaap.) / TCP/IP (WLAN)

Jos laite kytketään verkkoon Ethernet-kaapelilla, valitse TCP/IP(Kaap.)-valikko. Jos laite kytketään langattomaan Ethernet-verkkoon, valitse TCP/IP (WLAN) -valikko.

Tässä valikossa on yhdeksän osaa: Boot method, IP-osoite, Aliver. peite, Yhdyskäytävä, Solmun nimi, WINS-asetus, WINS-palvelin, Nimipalvelin ja APIPA.

BOOT method

Tämä valinta ohjaa sitä, miten laite hankkii itselleen IP-osoitteen. Oletusasetus on Auto.

- 1 Paina **Menu**.
- 2 Valitse Lähiverkko painamalla ▲ tai ▼.
Paina **OK**.
- 3 (Kiinteä verkko) Valitse TCP/IP(Kaap.) painamalla ▲ tai ▼.
(Langaton verkko) Valitse TCP/IP (WLAN) painamalla ▲ tai ▼.
Paina **OK**.
- 4 Valitse BOOT method painamalla ▲ tai ▼.
Paina **OK**.
- 5 Valitse Auto, Static, Rarp, BOOTP tai DHCP painamalla ▲ tai ▼.
Paina **OK**.
- 6 Paina **Stop/Exit**.

Auto-tila

Tässä tilassa laite yrittää löytää verkosta DHCP-palvelimen. Jos palvelin löytyy ja se on asetettu määrittämään IP-osoite laitteelle, käytetään DHCP-palvelimen antamaa IP-osoitetta. Jos DHCP-palvelinta ei ole käytettävissä, laite yrittää löytää BOOTP-palvelimen. Jos BOOTP-palvelin on käytettävissä ja se on asetettu oikein, laite ottaa IP-osoitteen BOOTP-palvelimelta. Jos BOOTP-palvelinta ei ole käytettävissä, laite yrittää löytää RARP-palvelimen. Jos myöskään RARP-palvelin ei vastaa, IP-osoite haetaan APIPA-toiminnolla, katso *IP-osoitteen määrittäminen APIPA:n avulla* sivulla 100. Kun laitteeseen kytketään virta ensimmäisen kerran, palvelimen haku verkosta voi viedä muutamia minutteja.

Static-tila

Tässä tilassa laitteen IP-osoite on määritettävä manuaalisesti. Kun IP-osoite on annettu, se lukittuu määritettyyn osoitteeseen.

Rarp-tila

Brother-tulostuspalvelimen IP-osoite voidaan määrittää käyttämällä isäntäkoneella Reverse ARP (RARP) -toimintoa. Tämä tehdään lisäämällä `/etc/ethers`-tiedostoon (jos tiedostoa ei ole, se voidaan luoda) seuraavankaltainen rivi:

```
00:80:77:31:01:07 BRN_310107 (tai BRW_310107 langattomaan verkkoon)
```

Rivin ensimmäinen osa on tulostuspalvelimen Ethernet-osoite ja toinen osa on tulostuspalvelimen nimi (nimen tulee olla sama kuin `/etc/hosts`-tiedostossa).

Käynnistä RARP-palveluprosessi, jos se ei ole jo käynnissä (komento voi olla järjestelmästä riippuen esimerkiksi `rarpd`, `rarpd -a`, `in.rarpd -a`. Katso lisätietoja järjestelmän oppaista tai antamalla komento `man rarpd`). Varmista seuraavalla komennolla, että RARP-palveluprosessi on käynnissä Berkeley UNIX[®]-pohjaisessa järjestelmässä:

```
ps -ax | grep -v grep | grep rarpd
```

Jos järjestelmä on AT&T UNIX[®]-pohjainen, anna komento:

```
ps -ef | grep -v grep | grep rarpd
```

Brother-tulostuspalvelin saa IP-osoitteen RARP-palveluprosessilta, kun palvelimeen kytketään virta.

BOOTP-tila

BOOTP:tä voidaan käyttää RARP:n sijasta. Sen etuna on, että sillä voidaan määrittää aliverkon peite ja yhdyskäytävä. Jos haluat määrittää IP-osoitteen BOOTP:n avulla, varmista, että BOOTP on asennettu isäntäkoneelle ja että se on käynnissä (sen tulee olla `/etc/services`-tiedostossa todellinen palvelu – katso lisätietoja järjestelmän oppaista tai antamalla komento `man bootpd`). BOOTP käynnistetään yleensä `/etc/inetd.conf`-tiedoston kautta, joten se voi olla tarpeen ottaa käyttöön poistamalla #-merkki kyseisen tiedoston `bootp`-rivin edestä. Tyypillinen `/etc/inetd.conf`-tiedoston `bootp`-rivi voi olla seuraavanlainen:

```
#bootp dgram udp wait /usr/etc/bootpd bootpd -i
```



Vinkki

Rivin nimi voi olla järjestelmästä riippuen myös "bootps".

Kun haluat ottaa BOOTP:n käyttöön, poista #-merkki tekstieditorissa (jos #-merkkiä ei ole, BOOTP on jo käytössä). Muokkaa sitten BOOTP-asetustiedostoa (yleensä `/etc/bootptab`) ja anna tulostuspalvelimen nimi,

verkkotyyppi (1, jos Ethernet), Ethernet-osoite ja IP-osoite, aliverkon peite ja yhdyskäytävä. Valitettavasti tälle ei ole standardimuotoa, joten tarkat ohjeet tulee katsoa järjestelmän oppaista (monien UNIX[®]-järjestelmien bootptab-tiedostoissa on myös malleja, joita voi käyttää apuna). Esimerkkejä tyypillisistä /etc/bootptab-riveistä: (alla oleva "BRN" on langattomissa verkoissa "BRW".)

```
BRN_310107 1 00:80:77:31:01:07 192.189.207.3
```

ja:

```
BRN_310107:ht=ethernet:ha=008077310107:\
ip=192.189.207.3:
```

Tietyt BOOTP-isäntäohjelmistototeutukset eivät vastaa BOOTP-kyselyihin, jos asetustiedostossa ei ole lataustiedoston nimeä. Luo siinä tapauksessa isäntäkoneelle tyhjä tiedosto ja lisää tämän tiedoston nimi ja polku asetustiedostoon.

Samoin kuin RARP:tä käytettäessä, tulostuspalvelin saa IP-osoitteen BOOTP-palvelimelta, kun kirjoittimeen kytketään virta.

DHCP-tila

Dynamic Host Configuration Protocol (DHCP) on yksi lukuisista automaattisista IP-osoitteiden jakojärjestelmistä. Jos verkossa (yleensä Unix[®]- tai Windows[®] 2000/XP -verkko) on DHCP-palvelin, tulostuspalvelin saa IP-osoitteen DHCP-palvelimelta automaattisesti ja rekisteröi nimensä mihin tahansa RFC 1001- ja 1002-yhteensopivaan dynaamiseen nimipalveluun.



Vinkki

Jos et halua määrittää tulostuspalvelinta DHCP:n, BOOTP:n tai RARP:n kautta, BOOT method -asetukseksi on valittava Static. Näin tulostuspalvelin ei yritä saada IP-osoitetta näistä järjestelmistä. BOOT method -asetus voidaan vaihtaa laitteen ohjauspaneelilla tai BRAdmin Professional -apuohjelmalla.

IP-osoite

Tässä kentässä näkyy laitteen nykyinen IP-osoite. Jos BOOT method -asetuksena on Static, anna IP-osoite, jonka haluat määrittää laitteelle (tarkista verkonvalvojalta, mitä IP-osoitetta tulee käyttää). Jos asetuksena on muu kuin Static, laite yrittää määrittää IP-osoitteensa DHCP- tai BOOTP-protokollalla. Laitteen oletus-IP-osoite ei todennäköisesti sovi yhteen verkon IP-numerointijärjestelmän kanssa. Suosittelemme, että pyydät verkonvalvojalta IP-osoitteen verkkoon, johon laite kytketään.

- 1 Paina **Menu**.
- 2 Valitse **Lähiverkko** painamalla ▲ tai ▼.
Paina **OK**.
- 3 (Kiinteä verkko) Valitse **TCP/IP (Kaap.)** painamalla ▲ tai ▼.
(Langaton verkko) Valitse **TCP/IP (WLAN)** painamalla ▲ tai ▼.
Paina **OK**.
- 4 Valitse **IP-osoite** painamalla ▲ tai ▼.
Paina **OK**.

- Valitse **Muuta** painamalla ▲ tai ▼.
Paina **OK**.

- Anna IP-osoite.
Paina **OK**.



Vinkki

DCP-mallit: Paina ▲ tai ▼ toistuvasti ja anna IP-osoitteen kolme ensimmäistä numeroa. Paina ► ja anna seuraavat kolme numeroa. Toista tämä vaihe, kunnes olet antanut IP-osoitteen viimeiset kolme numeroa (neljäs numerosarja). Paina **OK**.

- Paina **Stop/Exit**.

Aliver.peite

Tässä kentässä näkyy laitteen nykyinen aliverkon peite. Jos aliverkon peitettä ei haeta DHCP:llä tai BOOTP:llä, anna haluamasi aliverkon peite. Tarkista verkonvalvojalta, mitä aliverkon peitettä tulee käyttää.

- Paina **Menu**.
- Valitse **Lähiverkko** painamalla ▲ tai ▼.
Paina **OK**.
- (Kiinteä verkko) Valitse **TCP/IP (Kaap.)** painamalla ▲ tai ▼.
(Langaton verkko) Valitse **TCP/IP (WLAN)** painamalla ▲ tai ▼.
Paina **OK**.
- Valitse **Aliver.peite** painamalla ▲ tai ▼.
Paina **OK**.
- Valitse **Muuta** painamalla ▲ tai ▼.
Paina **OK**.
- Anna aliverkon peitteen osoite.
Paina **OK**.



Vinkki

DCP-mallit: Paina ▲ tai ▼ toistuvasti ja anna aliverkon peitteen kolme ensimmäistä numeroa. Paina ► ja anna seuraavat kolme numeroa. Toista tämä vaihe, kunnes olet antanut aliverkon peitteen viimeiset kolme numeroa (neljäs numerosarja). Paina **OK**.

- Paina **Stop/Exit**.

Yhdyskäytävä

Tässä kentässä näkyy laitteen nykyisen yhdyskäytävän tai reitittimen osoite. Jos yhdyskäytävän tai reitittimen osoitetta ei haeta DHCP:llä tai BOOTP:llä, anna osoite, jonka haluat määrittää. Jos yhdyskäytävää tai reititintä ei käytetä, jätä tämä kenttä tyhjäksi. Tarkista asia verkonvalvojalta, jos et ole varma.

- Paina **Menu**.

- 2 Valitse Lähiverkko painamalla ▲ tai ▼.
Paina **OK**.
- 3 (Kiinteä verkko) Valitse TCP/IP (Kaap.) painamalla ▲ tai ▼.
(Langaton verkko) Valitse TCP/IP (WLAN) painamalla ▲ tai ▼.
Paina **OK**.
- 4 Valitse Yhdyskäytävä painamalla ▲ tai ▼.
Paina **OK**.
- 5 Valitse Muuta painamalla ▲ tai ▼.
Paina **OK**.
- 6 Anna yhdyskäytävän osoite.
Paina **OK**.

**Vinkki**

DCP-mallit: Paina ▲ tai ▼ toistuvasti ja anna yhdyskäytävän kolme ensimmäistä numeroa. Paina ► ja anna seuraavat kolme numeroa. Toista tämä vaihe, kunnes olet antanut yhdyskäytävän osoitteen viimeiset kolme numeroa (neljäs numerosarja). Paina **OK**.

- 7 Paina **Stop/Exit**.

Solmun nimi

Laitteen nimi voidaan rekisteröidä verkossa. Nimeä kutsutaan usein NetBIOS-nimeksi. Se on nimi, jonka verkon WINS-palvelin rekisteröi. Brother suosittelee nimeä BRN_XXXXXX kiinteälle verkolle tai BRW_XXXXXX langattomalle verkolle (joissa XXXXXX on Ethernet-osoitteen kuusi viimeistä numeroa) (enintään 15 merkkiä).

- 1 Paina **Menu**.
- 2 Valitse Lähiverkko painamalla ▲ tai ▼.
Paina **OK**.
- 3 (Kiinteä verkko) Valitse TCP/IP (Kaap.) painamalla ▲ tai ▼.
(Langaton verkko) Valitse TCP/IP (WLAN) painamalla ▲ tai ▼.
Paina **OK**.
- 4 Valitse Solmun nimi painamalla ▲ tai ▼.
Paina **OK**.
- 5 Valitse Muuta painamalla ▲ tai ▼.
Paina **OK**.
- 6 Anna solmun nimi.
Paina **OK**.

**Vinkki**

DCP-malleja käytettäessä solmun nimeä ei voida vaihtaa ohjauspaneelin valikossa.

- 7 Paina **Stop/Exit**.

WINS-asetus

Tämä valinta ohjaa sitä, miten laite hankkii WINS-palvelimen IP-osoitteen.

- 1 Paina **Menu**.
- 2 Valitse Lähiverkko painamalla ▲ tai ▼.
Paina **OK**.
- 3 (Kiinteä verkko) Valitse TCP/IP (Kaap.) painamalla ▲ tai ▼.
(Langaton verkko) Valitse TCP/IP (WLAN) painamalla ▲ tai ▼.
Paina **OK**.
- 4 Valitse WINS-asetus painamalla ▲ tai ▼.
Paina **OK**.
- 5 Valitse Auto tai Static painamalla ▲ tai ▼.
Paina **OK**.
- 6 Paina **Stop/Exit**.

Auto

Määrittää ensisijaisen ja toissijaisen WINS-palvelimen IP-osoitteet automaattisesti DHCP-kyselyllä. Tämä toiminto toimii vain, jos BOOT method -asetukseksi on valittu Auto.

Static

Käyttää ensisijaiselle ja toissijaiselle WINS-palvelimelle määritettyjä IP-osoitteita.

WINS-palvelin

- 1 Paina **Menu**.
- 2 Valitse Lähiverkko painamalla ▲ tai ▼.
Paina **OK**.
- 3 (Kiinteä verkko) Valitse TCP/IP (Kaap.) painamalla ▲ tai ▼.
(Langaton verkko) Valitse TCP/IP (WLAN) painamalla ▲ tai ▼.
Paina **OK**.
- 4 Valitse WINS-palvelin painamalla ▲ tai ▼.
Paina **OK**.
- 5 Valitse Ensisijainen tai Toissijainen painamalla ▲ tai ▼.
Paina **OK**.
- 6 Valitse Muuta painamalla ▲ tai ▼.
Paina **OK**.
- 7 Anna WINS-palvelimen osoite.
Paina **OK**.

**Vinkki**

DCP-mallit: Paina ▲ tai ▼ toistuvasti ja anna WINS-palvelimen osoitteen kolme ensimmäistä numeroa. Paina ► ja anna seuraavat kolme numeroa. Toista tämä vaihe, kunnes olet antanut WINS-palvelimen osoitteen viimeiset kolme numeroa (neljäs numerosarja). Paina **OK**.

8 Paina **Stop/Exit**.**Ensisijainen WINS-palvelimen IP-osoite**

Tässä kentässä määritetään ensisijaisen WINS (Windows® Internet Naming Service) -palvelimen IP-osoite. Jos sen arvo on muu kuin 0, laite ottaa yhteyden tähän palvelimeen rekisteröidäkseen nimensä Windows® Internet Name Service -nimipalveluun.

Toissijainen WINS-palvelimen IP-osoite

Tässä kentässä määritetään toissijaisen WINS-palvelimen IP-osoite. Se on ensisijaisen WINS-palvelimen osoitteen varajärjestelmä. Jos ensisijainen palvelin ei ole käytettävissä, laite voi silti rekisteröidä itsensä toissijaiselle palvelimelle. Jos sen arvo on muu kuin 0, laite ottaa yhteyden tähän palvelimeen rekisteröidäkseen nimensä Windows® Internet Name Service -nimipalveluun. Jos käytössä on ensisijainen WINS-palvelin, mutta ei toissijaista WINS-palvelinta, jätä tämä kenttä tyhjäksi.

Nimipalvelin

- 1** Paina **Menu**.
- 2** Valitse **Lähiverkko** painamalla ▲ tai ▼.
Paina **OK**.
- 3** (Kiinteä verkko) Valitse **TCP/IP (Kaap.)** painamalla ▲ tai ▼.
(Langaton verkko) Valitse **TCP/IP (WLAN)** painamalla ▲ tai ▼.
Paina **OK**.
- 4** Valitse **Nimipalvelin** painamalla ▲ tai ▼.
Paina **OK**.
- 5** Valitse **Ensisijainen** tai **Toissijainen** painamalla ▲ tai ▼.
Paina **OK**.
- 6** Valitse **Muuta** painamalla ▲ tai ▼.
Paina **OK**.
- 7** Anna nimipalvelimen osoite.
Paina **OK**.

**Vinkki**

DCP-mallit: Paina ▲ tai ▼ toistuvasti ja anna nimipalvelimen osoitteen kolme ensimmäistä numeroa. Paina ► ja anna seuraavat kolme numeroa. Toista tämä vaihe, kunnes olet antanut nimipalvelimen osoitteen viimeiset kolme numeroa (neljäs numerosarja). Paina **OK**.

8 Paina **Stop/Exit**.**Ensisijainen nimipalvelimen IP-osoite**

Tässä kentässä määritetään ensisijaisen nimipalvelimen (DNS, eli Domain Name Service) IP-osoite.

Toissijainen nimipalvelimen IP-osoite

Tässä kentässä määritetään toissijaisen nimipalvelimen IP-osoite. Se on ensisijaisen nimipalvelimen osoitteen varajärjestelmä. Jos ensisijainen palvelu ei ole käytettävissä, laite ottaa yhteyden toissijaiseen nimipalvelimeen.

APIPA

Jos asetukseksi on valittu *Kyllä*, tulostuspalvelin määrittää automaattisesti Link-Local IP -osoitteen väliltä 169.254.1.0–169.254.254.255, jos tulostuspalvelin ei pysty saamaan IP-osoitetta BOOT method -asetuksen avulla (katso *BOOT method* sivulla 70). Jos asetuksena on *Ei*, IP-osoite ei muutu, jos tulostuspalvelin ei pysty saamaan IP-osoitetta BOOT method -asetuksen avulla.

1 Paina **Menu**.**2** Valitse **Lähiverkko** painamalla ▲ tai ▼.
Paina **OK**.**3** (Kiinteä verkko) Valitse **TCP/IP (Kaap.)** painamalla ▲ tai ▼.
(Langaton verkko) Valitse **TCP/IP (WLAN)** painamalla ▲ tai ▼.
Paina **OK**.**4** Valitse **APIPA** painamalla ▲ tai ▼.
Paina **OK**.**5** Valitse **Kyllä** tai **Ei** painamalla ▲ tai ▼.
Paina **OK**.**6** Paina **Stop/Exit**.**ASETA WLAN (vain langaton verkko)****OHJAT. ASENNUS**

Ohjattu asennus opastaa langattoman verkon asetusten määrittämisessä. Jos haluat lisätietoja, katso *Ohjattu asennus (ohjauspaneeli)* sivulla 20.

SecureEasySetup

SecureEasySetup™-ohjelmisto helpottaa langattoman verkon määrittämistä manuaaliseen määrittämiseen verrattuna. Langattoman verkon asetukset ja suojaus voidaan määrittää painamalla langattomassa reitittimessä tai tukiasemassa olevaa painiketta. Myös reitittimen tai tukiaseman on tuettava SecureEasySetup™-toimintoa. Katso *Laitteen määrittäminen langattomaan verkkoon SecureEasySetup™-ohjelmistolla* sivulla 22.

WLAN-tila (vain langaton verkko)

Tila

Tässä kentässä näkyy langattoman verkon nykyinen tila: AKTIIV. (802.11b), AKTIIV. (802.11g) tai Yhteysvirhe.

- 1 Paina **Menu**.
- 2 Valitse Lähiverkko painamalla ▲ tai ▼.
Paina **OK**.
- 3 Valitse WLAN-tila painamalla ▲ tai ▼.
Paina **OK**.
- 4 Valitse TILA painamalla ▲ tai ▼.
Paina **OK**.
- 5 Langattoman verkon nykyinen tila tulee näkyviin: AKTIIV. (802.11b), AKTIIV. (802.11g) tai Yhteysvirhe.
- 6 Paina **Stop/Exit**.

SIGNAALI

Tässä kentässä näkyy langattoman verkon signaalin nykyinen voimakkuus: VAHVA, KESKINKERTAINEN, HEIKKO tai EI MITÄÄN.

- 1 Paina **Menu**.
- 2 Valitse Lähiverkko painamalla ▲ tai ▼.
Paina **OK**.
- 3 Valitse WLAN-tila painamalla ▲ tai ▼.
Paina **OK**.
- 4 Valitse SIGNAALI painamalla ▲ tai ▼.
Paina **OK**.
- 5 Langattoman verkon signaalin nykyinen voimakkuus tulee näkyviin: VAHVA, KESKINKERTAINEN, HEIKKO tai EI MITÄÄN.
- 6 Paina **Stop/Exit**.

SSID

Tässä kentässä näkyy langattoman verkon nykyinen SSID. Näytössä näkyy SSID-nimestä enintään 32 merkkiä.

- 1 Paina **Menu**.

- 2 Valitse Lähiverkko painamalla ▲ tai ▼.
Paina **OK**.
- 3 Valitse WLAN-tila painamalla ▲ tai ▼.
Paina **OK**.
- 4 Valitse SSID painamalla ▲ tai ▼.
Paina **OK**.
- 5 Langattoman verkon nykyinen SSID tulee näkyviin.
- 6 Paina **Stop/Exit**.

Yhteystapa

Tässä kentässä näkyy langattoman verkon nykyinen tyyppi, Ad-hoc tai Infrastructure.

- 1 Paina **Menu**.
- 2 Valitse Lähiverkko painamalla ▲ tai ▼.
Paina **OK**.
- 3 Valitse WLAN-tila painamalla ▲ tai ▼.
Paina **OK**.
- 4 Valitse Yhteystapa painamalla ▲ tai ▼.
Paina **OK**.
- 5 Langattoman verkon nykyinen tyyppi tulee näkyviin: Ad-hoc tai Infrastructure.
- 6 Paina **Stop/Exit**.

Muut asetukset

Kaapeli LAN (vain kiinteä verkko)

Ethernet-linkkitila. Auto-asetuksella tulostuspalvelin voi toimia 100BaseTX FD- tai 100BaseTX HD -tilassa, tai 10BaseT FD- tai 10BaseT HD -tilassa automaattisella tunnistuksella.

100Base-TX FD (100B-FD) tai 100BaseTX-HD (100B-HD) ja 10BaseT-FD (10B-FD) tai 10BaseT-HD (10B-HD) määräävät tulostuspalvelimen linkkitilan. Tämä muutos tulee voimaan sen jälkeen, kun tulostuspalvelin on nollattu (oletus on Automaattinen).



Vinkki

Jos tämä arvo asetetaan väärin, tulostuspalvelimeen ei ehkä saada yhteyttä.

- 1 Paina **Menu**.
- 2 Valitse Lähiverkko painamalla ▲ tai ▼.
Paina **OK**.

- 3 Valitse **Muut** asetukset painamalla ▲ tai ▼.
Paina **OK**.
- 4 Valitse **Kaapeli LAN** painamalla ▲ tai ▼.
Paina **OK**.
- 5 Valitse **Automaattinen/100B-FD/100B-HD/10B-FD/10B-HD** painamalla ▲ tai ▼.
- 6 Paina **Stop/Exit**.

Verkkoliitäntä

Valitse verkon liitäntätyyppi, kiinteä verkkoyhteys tai langaton verkkoyhteys. Jos haluat käyttää kiinteää verkkoyhteyttä, valitse **Kaapeli LAN** ja jos haluat käyttää langatonta verkkoyhteyttä, valitse **WLAN**. Vain yksi verkkoyhteystyyppi voi olla aktiivinen kerrallaan.

- 1 Paina **Menu**.
- 2 Valitse **Lähiverkko** painamalla ▲ tai ▼.
Paina **OK**.
- 3 Valitse **Verkkoliitäntä** painamalla ▲ tai ▼.
Paina **OK**.
- 4 Valitse **Kaapeli LAN** tai **WLAN** painamalla ▲ tai ▼.
Paina **OK**.

Verkon asetusten tulostus



Vinkki

Solmun nimi: Solmun nimi näkyy verkon asetusten luettelossa. Solmun oletusnimi on "BRN_XXXXXX" (kiinteä verkko) tai "BRW_XXXXXX" (langaton verkko) ("XXXXXX" on Ethernet osoitteen kuusi viimeistä numeroa).

Verkon asetusten luetteloon tulostuvat kaikki verkon voimassa olevat asetukset, myös verkon tulostuspalvelimen asetukset.

- 1 Paina **Menu**.
- 2 Valitse **Tul. raportti** painamalla ▲ tai ▼.
Paina **OK**.
- 3 Valitse **Verkkoasetuk.** painamalla ▲ tai ▼.
Paina **OK**.
- 4 Paina **Mono Start** tai **Colour Start**.

Verkon asetusten palauttaminen tehdasasetuksiin

Jos haluat palauttaa tulostuspalvelimen tehdasasetukset (palauttaa kaikki tiedot, mm. salasanan ja IP-osoitteen), toimi seuraavasti:



Vinkki

Tämä toiminto palauttaa kaikki kiinteän ja langattoman verkon asetukset tehdasasetuksiin.

- 1 Paina **Menu**.
- 2 Valitse Lähiverkko painamalla ▲ tai ▼.
Paina **OK**.
- 3 Valitse Tehdasasetuks. painamalla ▲ tai ▼.
Paina **OK**.
- 4 Valitse Tehdasasetuks. painamalla **1**.
- 5 Valitse Käynn. uudelleen? painamalla **1**.



Vinkki

DCP-mallit: valitse Tehdasasetuks. painamalla + ja valitse sitten uudelleenkäynnistys painamalla + .

- 6 Laite käynnistyy uudelleen. Voit nyt kytkeä verkkokaapelin takaisin ja määrittää verkkoasetukset verkkoon sopiviksi.

Ohjattu ohjaimen käyttöönotto (vain Windows®)

Yleistä

Ohjatulla ohjaimen käyttöönottoinnolla voidaan helpottaa tai jopa automatisoida verkkokirjoittimien asennusta.

Ohjatulla ohjaimen käyttöönottoinnolla voidaan myös luoda itsesuorittavia ohjelmatiedostoja, jotka asentavat kirjoitinohjaimen täysin automaattisesti, kun ne ajetaan etäkoneella. Etäkoneen ei tarvitse olla kytkettynä verkkoon.



Vinkki

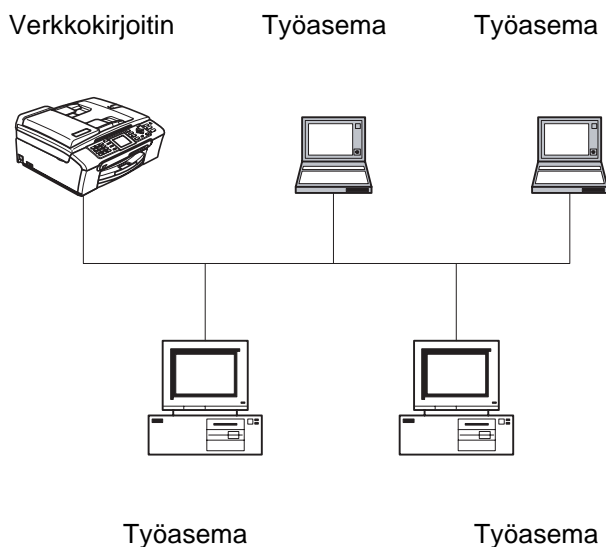
Windows® XP Professional x64 Edition ei tue ohjattua ohjaimen käyttöönottoaintoa.

Yhteysmenetelmät

Ohjattu ohjaimen käyttöönottoiminto tukee kahta yhteysmenetelmää.

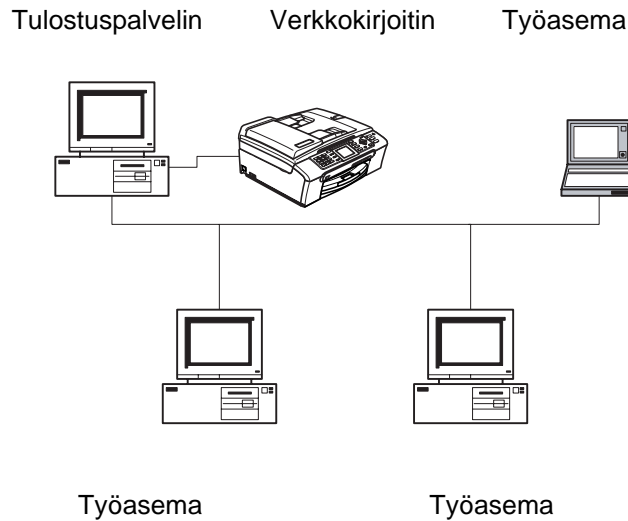
Brother-vertaisverkkokirjoitin

Laite on kytketty verkkoon, mutta jokainen käyttäjä tulostaa kirjoittimelle suoraan, Ei keskusjonon kautta.



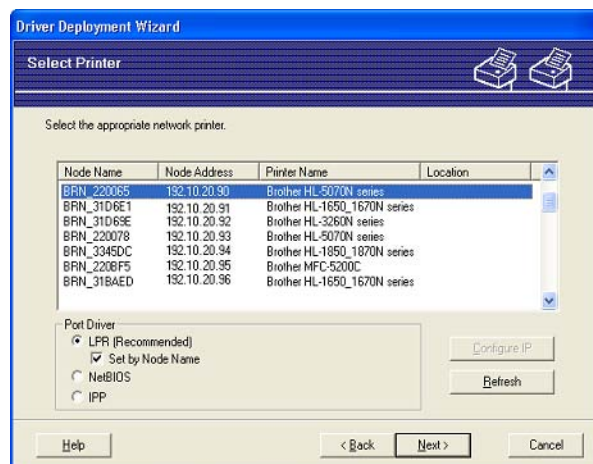
Jaettu verkkokirjoitin

Laitte on kytketty verkkoon, ja kaikkia tulostustöitä hallitaan keskustulostusjonon avulla.



Ohjatun ohjaimen käyttöönottoimen ensimmäinen käyttö

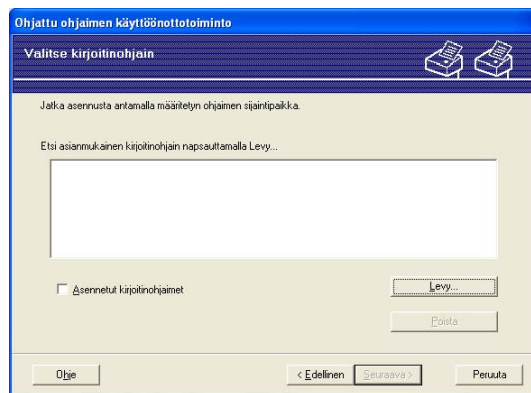
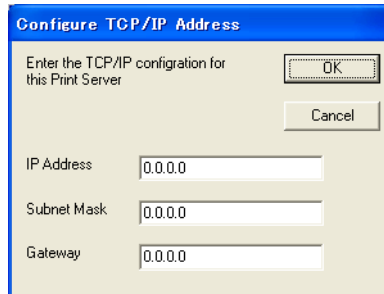
- 1 Kun käynnistät ohjatun toiminnon ensimmäisen kerran, näkyviin tulee tervetulonäyttö. Napsauta **Seuraava**.
- 2 Valitse asianmukainen laitetyyppi ja napsauta **Seuraava**.
- 3 Valitse yhteystyyppi laitteeseen, johon haluat tulostaa.
- 4 Valitse asianmukainen vaihtoehto ja napsauta **Seuraava**.
- 5 Jos valitset Brother-vertaisverkkokirjoittimen, näkyviin tulee seuraava näyttö.



- 6 Valitse kirjoitin, jonka haluat asentaa, ja napsauta **Seuraava**.

IP-osoitteen asetus

Jos kirjoittimella ei ole IP-osoitetta, voit vaihtaa IP-osoitteen ohjatussa toiminnossa valitsemalla kirjoittimen luettelosta ja valitsemalla vaihtoehdon **Määritä IP**. Näkyviin tulee valintaikkuna, jossa voidaan määrittää IP-osoite, aliverkon peite ja yhdyskäytävän osoite.



- 1 Valitse kirjoitinohjain, jota haluat käyttää.
- 2 Jos ohjainta, jota haluat käyttää, ei ole asennettu tietokoneeseen, napsauta **Levy**-painiketta ja anna sitten kirjoitinohjaimen hakemistopolkua.
- 3 Napsauta **Seuraava**, kun olet valinnut oikean ohjaimen.
- 4 Kun asianmukainen ohjain on valittu, näkyviin tulee yhteenvetönäyttö. Tarkista ohjaimen asetukset.
- 5 Napsauta **Valmis**. Ohjain asennetaan tietokoneeseen automaattisesti.

Ohjelmatiedoston luonti

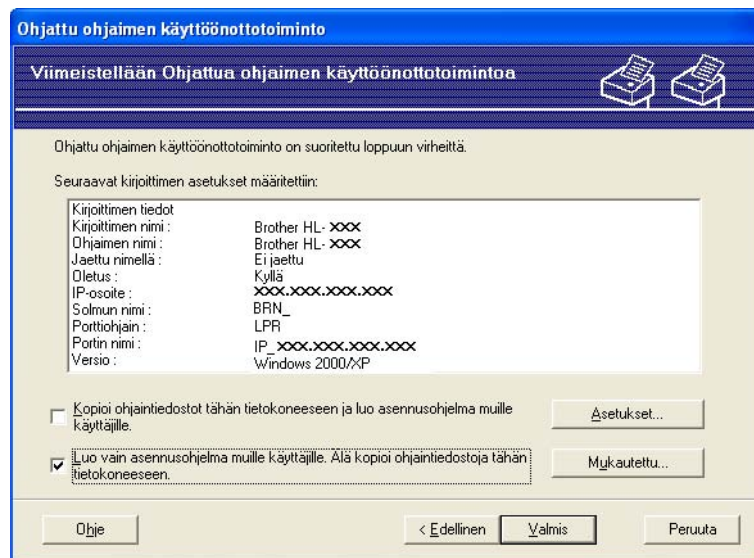
Ohjatulla ohjaimen käyttöönottoiminnolla voidaan luoda myös itsesuorittavia .EXE-tiedostoja. Nämä itsesuorittavat .EXE-tiedostot voidaan tallentaa verkkoon, kopioida CD-ROM-levylle tai levykkeelle, tai lähettää sähköpostitse toiselle käyttäjälle. Kun ohjelma suoritetaan, ohjain ja sen asetukset asennetaan automaattisesti, eikä käyttäjän tarvitse osallistua prosessiin.

Kopioi ohjaintiedostot tähän tietokoneeseen ja luo asennusohjelma muille käyttäjille.

Valitse tämä vaihtoehto, jos haluat asentaa ohjaimen TÄHÄN tietokoneeseen ja lisäksi luoda itsesuorittavan ohjelmatiedoston, jota voidaan käyttää toisella tietokoneella, jossa on sama käyttöjärjestelmä.

Luo vain asennusohjelma muille käyttäjille.

Valitse tämä vaihtoehto, jos ohjain on jo asennettu tietokoneeseen ja haluat luoda itsesuorittavan ohjelmatiedoston asentamatta ohjainta uudelleen tähän tietokoneeseen.



Vinkki

Jos työskentelet jonopohjaisessa verkossa ja luot ohjelmatiedoston käyttäjälle, joka ei voi käyttää ohjelmatiedostoon määritettyä tulostusjonoa, etäkoneelle asennettu ohjain tulostaa oletusarvoisesti LPT1-porttiin.

Verkkotulostus Windows[®]-käyttöjärjestelmissä: normaali TCP/IP-vertaistulostus

Yleistä

Jos käytät Windows[®]-käyttöjärjestelmää ja haluat tulostaa vertaisympäristössä TCP/IP-protokollaa käyttäen, noudata tässä luvussa esitettyjä ohjeita. Tässä luvussa kerrotaan, miten verkko-ohjelmat ja kirjoitinohjaimet asennetaan. Niitä tarvitaan, jotta verkkokirjoittimella voidaan tulostaa.



Vinkki

- Laitteen IP-osoite on määritettävä ennen tässä luvussa esitettyjä toimia. Jos et ole määrittänyt IP-osoitetta, katso *IP-osoitteen ja aliverkon peitteen määrittäminen* sivulla 11 ensin.
- Varmista, että isäntäkone ja tulostuspalvelin ovat samassa aliverkossa tai että reititin on määritetty siten, että tieto voi kulkea näiden laitteiden välillä.
- Jos olet yhteydessä verkkotulostusjonoon tai jaettuun resurssiin (vain tulostus), katso *Asennus verkkotulostusjonoa tai jaettua resurssia käytettäessä (vain kirjoitinohjain)* sivulla 103, jossa on asennusohjeet.

Windows[®] 98/Me/2000/XP/XP Professional x64 Edition

Windows[®] 98/Me/2000/XP/XP Professional x64 Edition -käyttöjärjestelmissä tulostustyöt voidaan lähettää laitteen mukana toimitetulla CD-ROM-levyllä olevaa Brotherin vertaistulostusohjelmaa käyttäen.

Jos olet jo asentanut kirjoitinohjaimen, siirry kohtaan *Kirjoitinohjain asennettu* sivulla 87.

Tavallisen TCP/IP-portin määrittäminen

Kirjoitinohjainta ei vielä asennettu

- 1 Käynnistä CD-ROM-levyn asennusvalikko-ohjelma pika-asennusoppaan ohjeiden mukaisesti.
- 2 Valitse mallinimi ja kieli (tarvittaessa) ja napsauta sitten **Asenna muut ohjaimet/apuohjelmat**.
- 3 Napsauta **Pelkkien tulostusohjainten asennus**.
- 4 Napsauta tervetuloivotuksen jälkeen **Seuraava**-painiketta. Noudata näytöllä olevia ohjeita.
- 5 Valitse **Normaali asennus** ja napsauta **Seuraava**.
- 6 Valitse **Brother-vertaisverkkokirjoitin** ja napsauta sitten **Seuraava**-painiketta.
- 7 Noudata näytöllä olevia ohjeita ja napsauta sitten **OK**.



Vinkki

Jos et ole varma kirjoittimen sijainnista ja nimestä verkossa, ota yhteys järjestelmänvalvojaan.

- 8 Jatka ohjattua toimintoa ja päättää se napsauttamalla **Valmis**-painiketta.

Kirjoitinohjain asennettu

Jos kirjoitinohjain on jo asennettu ja haluat määrittää sen verkkotulostusta varten, toimi seuraavasti:

(Windows® 2000/XP/XP Professional x64 Edition)

- 1 Valitse kirjoitinohjain, jonka haluat määrittää, **Tulostimet (Tulostimet ja faksit)** -ikkunasta.
- 2 Valitse **Tiedosto** ja sitten **Ominaisuudet**.
- 3 Napsauta **Portit**-välilehteä ja napsauta **Lisää portti**.
- 4 Valitse portti, jota haluat käyttää. Normaalisti portti on **Standard TCP/IP Port**. Napsauta sitten **Uusi portti** -painiketta.
- 5 Ohjattu tavallisen TCP/IP-portin lisäystoiminto käynnistyy.
- 6 Sulje valintaikkunat **Lisää portti** ja **Ominaisuudet**.

(Windows® 98/Me)

- 1 Valitse kirjoitinohjain, jonka haluat määrittää, **Kirjoittimet**-ikkunasta.
- 2 Valitse **Tiedosto** ja sitten **Ominaisuudet**.
- 3 Napsauta **Tiedot**-välilehteä ja napsauta **Lisää portti**.
- 4 Valitse **Lisää portti** -valintaikkunassa **Muu** ja sitten **Brother LPR-portti**.
- 5 Napsauta **OK** ja anna portin nimi.



Vinkki

Portin oletusnimi on BLP1. Jos tämä nimi on jo käytössä, näyttöön tulee virheviesti.

- 6 Näyttöön avautuu **Portin ominaisuudet** -valintaikkuna.
- 7 Anna sen laitteen IP-osoite, jolle haluat tulostaa, ja napsauta **OK**.

Muita tietolähteitä

Katso *Ethernet-kaapelilla kytketyn laitteen määrittäminen verkkoon* sivulla 9 ja *Laitteen määrittäminen langattomaan verkkoon* sivulla 15, jos tarvitset ohjeita kirjoittimen IP-osoitteen määrittämiseen.

Yleistä

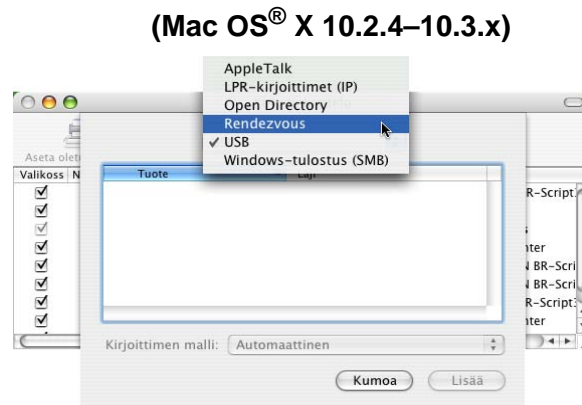
Tässä luvussa kerrotaan verkkotulostuksesta Macintosh®-käyttöjärjestelmistä Mac OS® X 10.2.4:n tai uudemman version yksinkertaista verkkoasetusten määrittämisestä käyttäen.

Ajantasaista tietoa Macintosh®-koneella tulostuksesta on Brother Solutions Centerissä osoitteessa: <http://solutions.brother.com>.

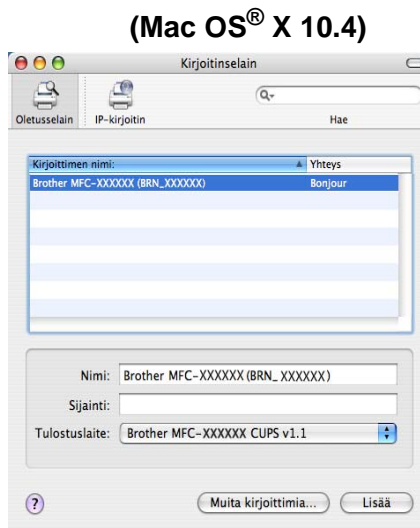
Tulostuspalvelimen valitseminen (TCP/IP)

- 1 Kytke laitteeseen virta.
- 2 Valitse **Siirry**-valikosta **Ohjelmat**.
- 3 Avaa **Utilities**-kansio.
- 4 Kaksoisosoita **Kirjoittimen asetustyökalu** -symbolia. (Mac OS® X 10.2.x: osoita **Print Center** -symbolia.)
- 5 Osoita **Lisää**.
(Mac OS® X 10.2.4–10.3.x) Siirry vaiheeseen 6.
(Mac OS® X 10.4) Siirry vaiheeseen 7.

- 6 (Mac OS® X 10.2.4–10.3.x)
Valitse seuraavasti.



- 7 Valitse **Brother MFC-XXXX** (XXXX on mallin nimi) ja osoita **Lisää**.



- 8 Määritä kirjoitin oletuskirjoittimeksi osoittamalla kirjoitinta ja osoittamalla sitten Aseta oletusarvoksi. Kirjoitin on nyt valmis.

Tulostuspalvelimen asetusten muuttaminen

Asetusten muuttaminen Etäasetus-ohjelmalla (ei käytettävissä DCP-malleissa)

Kirjoittimen tai tulostuspalvelimen parametrit voidaan vaihtaa Macintosh®-koneella Etäasetus-ohjelmalla. Katso *Tulostuspalvelimen asetusten muuttaminen Etäasetus-ohjelmalla (Windows® ja Mac OS® X 10.2.4 tai uudempi) (ei käytettävissä DCP-malleissa)* sivulla 13.

Tulostuspalvelimen asetusten muuttaminen BRAdmin Light -apuohjelmalla

Brother BRAdmin Light -apuohjelma on Java-sovellus, joka on suunniteltu Mac OS X 10.2.4:ään ja sitä uudempiin ympäristöihin. BRAdmin Lightin avulla Brotherin verkkolaitteiden verkkoasetuksia voidaan muuttaa.



Vinkki

- Käytä Brother-laitteen CD-ROM-levyllä olevaa BRAdmin Light -apuohjelman versiota. Voit myös ladata BRAdmin Light -apuohjelman uusimman version osoitteesta <http://solutions.brother.com>. Tämä apuohjelma on saatavana vain Macintosh®-käyttöjärjestelmiin.
- Solmun nimi: Solmun nimi näkyy BRAdmin Light -apuohjelmassa. Solmun oletusnimi on BRN_XXXXXX (kiinteä verkko) tai BRW_XXXXXX (langaton verkko) (XXXXXX on Ethernet-osoitteen kuusi viimeistä numeroa).

- 1 Käynnistä BRAdmin Light -apuohjelma kaksoisosoittamalla työpöydällä olevaa **Macintosh HD** -symbolia ja osoittamalla **Kirjasto/Printers/Brother/Utilities**. Kaksoisosoita sitten **BRAdminLight.jar**-tiedostoa.
- 2 Valitse tulostuspalvelin, jonka asetuksia haluat muuttaa.
- 3 Valitse **Ohjaus**-valikosta **Tulostuspalvelimen asetukset**.
- 4 Anna salasana, jos se on asetettu. Tulostuspalvelimen asetuksia voidaan nyt muuttaa.

Muita tietolähteitä

- 1 WWW-sivustolla <http://solutions.brother.com/> on lisätietoja verkkotulostuksesta.
- 2 Katso *IP-osoitteen ja aliverkon peitteen määrittäminen* sivulla 11, jos tarvitset ohjeita kirjoittimen IP-osoitteen määrittämiseen.

Yleistä

Tässä luvussa kerrotaan, miten laitetta käytettäessä mahdollisesti esiin tulevat tyypilliset verkko-ongelmat ratkaistaan. Jos et tämän luvun luettuasi pysty ratkaisemaan ongelmaasi, käy Brother Solutions Centerissä osoitteessa: <http://solutions.brother.com>

Tämä luku jakautuu seuraaviin osiin:

- Yleiset ongelmat
- Verkkotulostusohjelmien asennusongelmat
- Tulostusongelmat
- Skannaus- ja PC-FAX-ongelmat
- Protokollakohtainen vianetsintä
- Langattoman verkon vianetsintä

Yleiset ongelmat

CD-ROM on asemassa, mutta se ei käynnisty automaattisesti

Jos tietokone ei tue automaattista käynnistystä, valikko ei käynnisty automaattisesti sen jälkeen, kun CD-ROM on asetettu asemaan. Suorita tällöin CD-ROM-levyn juurihakemistossa oleva käynnistystiedosto **setup.exe**.

Brother-tulostuspalvelimen palautus tehdasasetuksiin

Tulostuspalvelin voidaan palauttaa tehdasasetuksiin (palauttaa kaikki tiedot, mm. salasanan ja IP-osoitteen). Katso *Verkon asetusten palauttaminen tehdasasetuksiin* sivulla 81.

Tietokone ei löydä laitetta/tulostuspalvelinta

Laite/tulostuspalvelin ei näy Etäasetus- tai BRAdmin Professional (BRAdmin Light) -ohjelman ikkunassa

■ Windows®

Tietokoneen palomuuriasetus saattaa estää tarvittavan verkkoyhteyden muodostamisen. Jos haluat lisätietoja, katso *Tarkista seuraavat:* sivulla 93.

■ Macintosh®

Valitse laitteesi uudelleen DeviceSelector-sovelluksella, jonka polku on **Macintosh HD/Kirjasto/Printers/Brother/Utilities**, tai ControlCenter2:n Malli-alasvetovalikosta.

Verkkotulostusohjelmien asennusongelmat

Brother-tulostuspalvelinta ei löydy verkkotulostusohjelmien asennuksen aikana tai Brother-laitteen kirjoitinohjaimesta Windows[®]-käyttöjärjestelmässä.

Brother-tulostuspalvelinta ei löydy käytettäessä Mac OS[®] X:n yksinkertaista verkkoasetusten määrittämisvaihtoa.

■ Verkko, jossa Ethernet-kaapeliyhteys

Varmista, että Brother-tulostuspalvelimen IP-osoite on määritetty tämän käyttöoppaan luvun 2 mukaisesti ennen verkkotulostusohjelmien ja kirjoitinohjaimen asennusta.

■ Langaton verkko

Varmista, että Brother-tulostuspalvelimen IP-osoite ja langattoman verkon asetukset on määritetty tämän käyttöoppaan luvun 3 mukaisesti ennen verkkotulostusohjelmien ja kirjoitinohjaimen asennusta.

Tarkista seuraavat:

- 1 Varmista, että laitteeseen on kytketty virta, että se on kytkettynä verkkoon ja että se on valmis tulostamaan.
- 2 Tarkista, näkyykö nestekidenäytössä teksti *Lähiverkko käyt.*, kun laite on kytketty verkkoon. Nestekidenäytössä näkyy *Lähiverkko käyt.: Tulostuspalvelimella on yhteys verkkoon.* Nestekidenäytössä ei näy *Lähiverkko käyt.:* Tulostuspalvelimella ei ole yhteyttä verkkoon.
- 3 Tulosta verkon asetukset ja tarkista, onko esimerkiksi IP-osoite verkkoon sopiva. Ongelma voi johtua sopimattomasta tai toistetusta IP-osoitteesta. Varmista, että IP-osoite on ladattu oikein tulostuspalvelimeen. Varmista myös, ettei muilla tämän verkon solmuilla ole samaa IP-osoitetta. Jos haluat lisätietoja verkon asetusten tulostamisesta, katso *Verkon asetusten tulostus* sivulla 80.

4 Varmista, että tulostuspalvelin on verkossa:

■ Windows[®]

Tarkista tulostuspalvelimen toiminta antamalla isäntäkäyttöjärjestelmän komentoriville seuraava ping-komento:

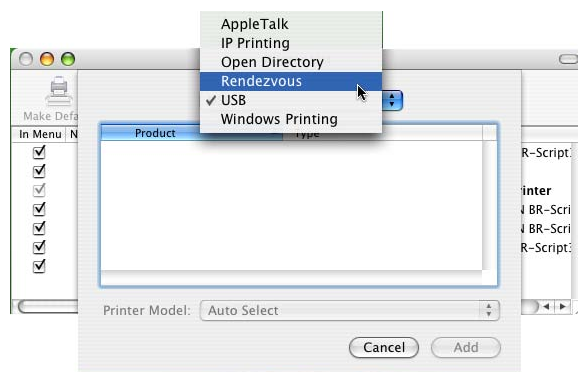
```
ping ip-osoite
```

Jossa *ip-osoite* on tulostuspalvelimen IP-osoite (huomaa, että joissain tapauksissa voi kulua jopa kaksi minuuttia, kun tulostuspalvelin lataa IP-osoitettaan IP-osoitteen asettamisen jälkeen).

■ Mac OS[®] X 10.2.4 tai uudempi

- 1 Valitse **Siirry**-valikosta **Ohjelmat**.
- 2 Avaa **Utilities**-kansio.
- 3 Kaksoisosoita **Kirjoittimen asetustyökalu** -symbolia.
- 4 Osoita **Lisää**.
(Mac OS[®] X 10.2.4–10.3) Siirry vaiheeseen 5.
(Mac OS[®] X 10.4) Siirry vaiheeseen 6.

- 5 (Mac OS® X 10.2.4–10.3)
Valitse seuraavasti.



- 6 Varmista, että tulostuspalvelin näkyy. Jos se näkyy, yhteys on hyvä. Jatka muussa tapauksessa vaiheeseen 5.

- 5 Jos olet kokeillut yllä olevia vaiheita 1–4 ja tulostuspalvelin ei toimi, palauta tulostuspalvelin tehdasasetuksiin ja yritä asentaa alusta. Jos haluat lisätietoja tehdasasetusten palauttamisesta, katso *Verkon asetusten palauttaminen tehdasasetuksiin* sivulla 81.

- 6 Tarkista seuraavat:

■ Windows®

Jos asennus epäonnistui, tietokoneen palomuuuri saattoi estää laitteen tarvitseman verkkoyhteyden muodostamisen. Tässä tapauksessa tietokoneen palomuuuri on poistettava käytöstä ja ohjaimet on asennettava uudestaan.

- Windows® XP SP2
 - 1 Napsauta **Käynnistä** ja **Ohjauspaneeli**.
 - 2 Kaksoisnapsauta **Windowsin palomuuuri**.
 - 3 Valitse **Yleiset**-välilehti. Tarkista, että **Ei käytössä (ei suositella)** on valittuna.
 - 4 Napsauta **OK**.
- Windows® XP SP1
 - 1 Etsi näppäimistöltä "Windows"-näppäin. Se on näppäin, jossa on Windows-logo.



- 2 Avaa **Oma tietokone** painamalla Windows- ja E-näppäimiä.
- 3 Napsauta hiiren kakkospainikkeella vasemmalla olevaa **Verkkoympäristö**-kuvaketta, napsauta **Ominaisuudet**, napsauta sitten kakkospainikkeella **Lähiverkkoyhteys** ja napsauta **Ominaisuudet**.

- 4 Napsauta **Lisäasetukset**-välilehteä. Tarkista, että kohdassa **Internet-yhteyden palomuri** ei ole valittu ruutua **Suojaa tätä tietokonetta....**. Jos ruudussa on rasti, poista se. Napsauta sitten **OK**.
- 5 Kun palomuri on poistettu käytöstä, yritä asentaa Brother-ohjelmistopaketti uudestaan. Ohjeet ohjelmistojen asentamiseen CD-ROMilta löytyvät laitteen mukana toimitetusta pika-asennusoppaasta.
- 6 Jos asennus nyt onnistuu, tietokoneen palomuri esti tarvittavan verkkoyhteyden muodostamisen. Tässä tapauksessa tietokoneen palomuri on poistettava käytöstä aina, kun verkko-ohjaimia asennetaan.



Vinkki

Kun Brother-ohjelmistopaketti on asennettu, ota palomuri uudelleen käyttöön. Katso ohjeet siihen, miten palomuri otetaan uudelleen käyttöön, käyttöoppaasta tai ota yhteys palomuurin valmistajaan.

■ Macintosh® (langaton verkko)

Valitse laitteesi uudelleen DeviceSelector-sovelluksella, jonka polku on **Macintosh HD/Kirjasto/Printers/Brother/Utilities**, tai ControlCenter2:n Malli-alasvetovalikosta.

- 7 Siirrä tietokoneesi lähemmäs Brother-laitetta ja yritä uudelleen.
- 8 Palauta tulostuspalvelimen tehdasasetukset ja yritä uudelleen. Jos haluat lisätietoja tehdasasetusten palauttamisesta, katso *Verkon asetusten palauttaminen tehdasasetuksiin* sivulla 81.

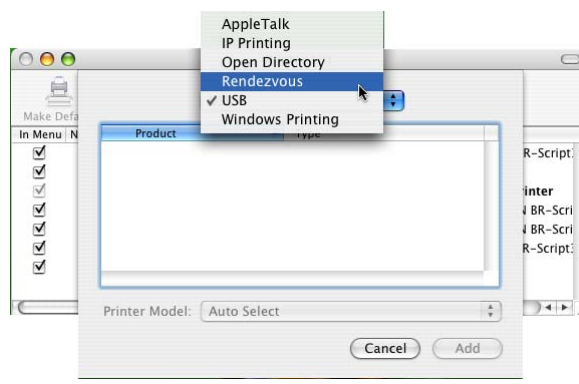
Tulostusongelmat

Tulostustyö ei tulostu

Tarkista tulostuspalvelimen tila ja määrittökset. Varmista seuraavat:

- 1 Varmista, että laitteeseen on kytketty virta, että se on kytkettynä verkkoon ja että se on valmis tulostamaan.
- 2 Tulosta laitteen verkkoasetukset ja tarkista, onko esimerkiksi IP-osoite verkkoon sopiva. Ongelma voi johtua sopimattomasta tai toistetusta IP-osoitteesta. Varmista, että IP-osoite on syötetty oikein tulostuspalvelimeen. Varmista myös, että muilla tämän verkon solmuilla ei ole samaa IP-osoitetta.
- 3 Varmista, että tulostuspalvelin on verkossa:
 - **Windows®**
 - 1 Tarkista tulostuspalvelimen toiminta antamalla isäntäkäyttöjärjestelmän komentoriville seuraava ping-komento:
`ping ip-osoite`
 Jossa `ip-osoite` on tulostuspalvelimen IP-osoite (huomaa, että joissain tapauksissa voi kulua jopa kaksi minuuttia, kun tulostuspalvelin lataa IP-osoitettaan IP-osoitteen asettamisen jälkeen).
 - 2 Jos saat vastauksen pingaukseen, jatka Windows® 98/98SE/Me:n vertaistulostuksen (LPR) vianetsintään. Jatka muussa tapauksessa vaiheeseen 4.
 - **Mac OS® X 10.2.4 tai uudempi**
 - 1 Valitse **Siirry**-valikosta **Ohjelmat**.
 - 2 Avaa **Utilities**-kansio.
 - 3 Kaksoisosoita **Kirjoittimen asetustyökalu** -symbolia.
 - 4 Osoita **Lisää**.
 (Mac OS® X 10.2.4–10.3) Siirry vaiheeseen 5.
 (Mac OS® X 10.4) Siirry vaiheeseen 6.

- 5 (Mac OS® X 10.2.4–10.3)
Valitse seuraavasti.



- 6 Varmista, että tulostuspalvelin näkyy. Jos se näkyy, yhteys on hyvä. Jatka muussa tapauksessa vaiheeseen 4.

- 4 Palauta tulostuspalvelimen tehdasasetukset ja yritä asentaa alusta. Jos haluat lisätietoja tehdasasetusten palauttamisesta, katso *Verkon asetusten palauttaminen tehdasasetuksiin* sivulla 81.

Virhe tulostuksen aikana

Jos yrität tulostaa samaan aikaan, kun muut käyttäjät tulostavat suuria tiedostoja (esim. useita korkearesoluutioisia värisivuja), kirjoitin ei pysty hyväksymään tulostustyötä, ennen kuin meneillään olevat tulostustyöt on tulostettu loppuun. Jos tulostustyön odotusaika ylittää tietyn rajan, syntyy aikakatkaisutilanne, mikä aiheuttaa virheilmoituksen. Tulosta tällöin uudestaan sitten, kun muut tulostustyöt on tulostettu loppuun.

Skannaus- ja PC-FAX-ongelmat

Verkkoskannaustoiminto ei toimi Windows®-käyttöjärjestelmässä

Verkko-PC-FAX-toiminto ei toimi Windows®-käyttöjärjestelmässä

Tietokoneen palomuuriasetus saattaa estää tarvittavan verkkoyhteyden muodostamisen. Jos käytät palomuuriohjelmaa, katso ohjeet ohjelmiston käyttöoppaasta tai ota yhteys ohjelmiston valmistajaan.

■ Windows® XP SP2

- 1 Napsauta **Käynnistä** ja **Ohjauspaneeli**.
- 2 Kaksoisnapsauta **Windowsin palomuri**.
- 3 Valitse **Yleiset**-välilehti. Tarkista, että **Käytössä** on valittuna.
- 4 Napsauta **Poikkeukset**-välilehteä ja napsauta **Lisää portti** -painiketta.
- 5 Anna jokin nimi, portin numero (54925 verkkoskannaukselle ja 54926 PC-FAXin vastaanotolle), valitse **UDP** ja napsauta **OK**.
- 6 Tarkista, että uusi asetus on lisätty ja valittu, ja napsauta sitten **OK**.

Langattoman verkon vianetsintä

Langattoman laitteen asennusongelmat

Ohjattu langattoman laitteen asennus ei löydä Brother-tulostuspalvelinta asennuksen aikana.

- 1 Varmista, että laitteeseen on kytketty virta, että se on kytkettynä verkkoon ja että se on valmis tulostamaan.
- 2 Siirrä tietokoneesi lähemmäs Brother-laitetta ja yritä uudelleen.
- 3 Palauta tulostuspalvelimen tehdasasetukset ja yritä uudelleen. Jos haluat lisätietoja tehdasasetusten palauttamisesta, katso *Verkon asetusten palauttaminen tehdasasetuksiin* sivulla 81.

Miksi laitteen verkkoasetukseksi on valittava ”Kaapeli LAN” asennuksen aikana, vaikka olen asentamassa langatonta lähiverkkoa?

Jos käyttöjärjestelmä on Windows® 98/98SE/Me/2000, Mac OS® X 10.2.4 tai uudempi tai tietokone on kytketty langattomaan verkkoon verkkokaapelilla, suosittelemme, että kytket laitteen tilapäisesti verkkokaapelilla tukiasemaan, keskittimeen tai reitittimeen. Sinun on myös asetettava laitteen verkkoasetukseksi tilapäisesti ”Kaapeli LAN”. Laitteen verkkoasetus vaihtuu langattomaksi automaattisesti tai asennuksen aikana.

■ Windows®

Langattoman verkon asetukset (Windows®) sivulla 26.

Ohjattu asennus (ohjauspaneeli) sivulla 20.

■ Macintosh®:

Langattoman verkon asetukset (Macintosh®) sivulla 50.

Ohjattu asennus (ohjauspaneeli) sivulla 20.

Ongelma langattomassa yhteydessä

Langaton verkkoyhteys katkeilee.

Brother-kirjoittimen ja muiden langattomien laitteiden sijoitusympäristö vaikuttaa langattoman verkkoyhteyden tilaan. Seuraavat olosuhteet saattavat aiheuttaa yhteysongelmia:

- Brother-laitteen ja tukiaseman välissä on betoni- tai metallirunkoinen seinä.
- Verkon lähelle on asennettu sähkölaitteita, kuten televisioita, tietokonelaitteita, mikroaaltouuneja, sisäpuhelimia, matkapuhelimia, akkulatureita tai virtalähteitä.
- Verkon lähellä on radioasema tai suurjännitekaapeli.
- Lähellä oleva loistelamppu sytytetään tai sammutetaan.

Palvelujen käyttö

Palvelu on resurssi, jota Brother-tulostuspalvelimelle tulostavat tietokoneet voivat käyttää. Brother-tulostuspalvelin tarjoaa seuraavat esimääritellyt palvelut (anna Brother-tulostuspalvelimen etäkonsoliin komento `SHOW SERVICE`, niin saat luettelon käytettävistä palveluista). Saat luettelon käytössä olevista komennoista kirjoittamalla komentoriville `HELP`.

Palvelu (esimerkki)	Määritelmä
BINARY_P1	TCP/IP-binaari, NetBIOS-palvelu
TEXT_P1	TCP/IP-tekstipalvelu (palauttaa rivin alkuun rivinvaihdon jälkeen)
BRN_XXXXXX_P1	TCP/IP-binaari

Jossa `XXXXXX` on Ethernet-osoitteen kuusi viimeistä numeroa (esimerkiksi `BRN_310107_P1`).

IP-osoitteen muut määrittystavat (kokeneille käyttäjille ja järjestelmänvalvojille)

Jos haluat lisätietoja laitteen määrittämisestä verkkoon BRAdmin Professional -apuohjelman avulla, katso *IP-osoitteen ja aliverkon peitteen määrittäminen* sivulla 11.

IP-osoitteen määrittäminen DHCP:n avulla

Dynamic Host Configuration Protocol (DHCP) on yksi lukuisista automaattisista IP-osoitteiden jakojärjestelmistä. Jos verkossa on DHCP-palvelin, tulostuspalvelin saa IP-osoitteen DHCP-palvelimelta automaattisesti ja rekisteröi nimensä mihin tahansa RFC 1001- ja 1002-yhteensopivaan dynaamiseen nimipalveluun.



Vinkki

Jos et halua määrittää tulostuspalvelinta DHCP:n, BOOTP:n tai RARP:n kautta, BOOT method -asetukseksi on valittava "Static", jotta tulostuspalvelimen IP-osoite pysyy muuttumattomana. Näin tulostuspalvelin ei yritä saada IP-osoitetta näistä järjestelmistä. BOOT method -asetus muutetaan BRAdmin Professional -apuohjelmalla.

IP-osoitteen määrittäminen BOOTP:n avulla

BOOTP:tä voidaan käyttää RARP:n sijasta. Sen etuna on, että sillä voidaan määrittää aliverkon peite ja yhdyskäytävä. Jos haluat määrittää IP-osoitteen BOOTP:n avulla, varmista, että BOOTP on asennettu isäntäkoneelle ja että se on käynnissä (sen tulee olla `/etc/services`-tiedostossa todellinen palvelu. Katso lisätietoja järjestelmän oppaista tai antamalla komento `man bootpd`). BOOTP käynnistetään yleensä `/etc/inetd.conf`-tiedoston kautta, joten se voi olla tarpeen ottaa käyttöön poistamalla #-merkki kyseisen tiedoston bootp-rivin edestä. Tyypillinen `/etc/inetd.conf`-tiedoston bootp-rivi voi olla seuraavanlainen:

```
#bootp dgram udp wait /usr/etc/bootpd bootpd -i
```

Rivin nimi voi olla järjestelmästä riippuen myös "bootps".

Vinkki

Kun haluat ottaa BOOTP:n käyttöön, poista #-merkki tekstieditorissa (jos #-merkkiä ei ole, BOOTP on jo käytössä). Muokkaa sitten BOOTP-asetustiedostoa (yleensä /etc/bootptab) ja anna tulostuspalvelimen nimi, verkkotyyppi (1, jos Ethernet), Ethernet-osoite ja IP-osoite, aliverkon peite ja yhdyskäytävä. Valitettavasti tälle ei ole standardimuotoa, joten tarkat ohjeet tulee katsoa järjestelmän oppaista (monien UNIX[®]-järjestelmien bootptab-tiedostoissa on myös malleja, joita voi käyttää apuna). Esimerkkejä tyypillisistä /etc/bootptab-riveistä: (alla oleva "BRN" on langattomissa verkoissa "BRW".)

```
BRN_310107 1 00:80:77:31:01:07 192.168.1.2
```

ja:

```
BRN_310107:ht=ethernet:ha=008077310107:\
```

```
ip=192.186.1.2:
```

Tietyt BOOTP-isäntäohjelmistototeutukset eivät vastaa BOOTP-kyselyihin, jos asetustiedostossa ei ole lataustiedoston nimeä. Tässä tapauksessa luo isäntäkoneelle tyhjä tiedosto ja lisää tämän tiedoston nimi ja polku asetustiedostoon.

Samoin kuin RARP:tä käytettäessä, tulostuspalvelin saa IP-osoitteen BOOTP-palvelimelta, kun kirjoittimeen kytketään virta.

IP-osoitteen määrittäminen RARP:n avulla

Brother-tulostuspalvelimen IP-osoite voidaan määrittää käyttämällä isäntäkoneella Reverse ARP -toimintoa (RARP). Tämä tehdään lisäämällä /etc/ethers-tiedostoon (jos tiedostoa ei ole, se voidaan luoda) seuraavankaltainen rivi: (alla oleva "BRN" on langattomissa verkoissa "BRW".)

```
00:80:77:31:01:07 BRN_310107
```

Rivin ensimmäinen osa on tulostuspalvelimen Ethernet-osoite ja toinen osa on tulostuspalvelimen nimi (nimen tulee olla sama kuin /etc/hosts-tiedostossa).

Käynnistä RARP-palveluprosessi, jos se ei ole jo käynnissä (komento voi olla järjestelmästä riippuen esimerkiksi `rarpd`, `rarpd -a`, `in.rarpd -a`. Katso lisätietoja järjestelmän oppaista tai antamalla komento `man rarpd`). Varmista seuraavalla komennolla, että RARP-palveluprosessi on käynnissä Berkeley UNIX[®]-pohjaisessa järjestelmässä:

```
ps -ax | grep -v grep | grep rarpd
```

Jos järjestelmä on AT&T UNIX[®]-pohjainen, anna komento:

```
ps -ef | grep -v grep | grep rarpd
```

Brother-tulostuspalvelin saa IP-osoitteen RARP-palveluprosessilta, kun kirjoittimeen kytketään virta.

IP-osoitteen määrittäminen APIPA:n avulla

Brother-tulostuspalvelimet tukevat APIPA-protokollaa (Automatic Private IP Addressing). APIPA-toimintoa käytettäessä DHCP-työasemat määrittävät IP-osoitteen ja aliverkon peitteen automaattisesti, kun DHCP-palvelinta ei ole käytettävissä. Laite valitsee oman IP-osoitteen väliltä 169.254.1.0–169.254.254.255. Aliverkon peitteeksi asetetaan automaattisesti 255.255.0.0 ja yhdyskäytävän osoitteeksi 0.0.0.0.

APIPA-protokolla on käytössä oletusarvoisesti. APIPA-protokolla voidaan ottaa pois käytöstä laitteen ohjauspaneelistä. Jos haluat lisätietoja, katso *APIPA* sivulla 77.

Jos APIPA-protokolla on poistettu käytöstä, Brother-tulostuspalvelimen IP-osoitteen oletusarvo on 192.0.0.192. Tämä IP-osoite on kuitenkin helppo vaihtaa verkon IP-osoitemäärittämissä sopivaksi.

IP-osoitteen määrittäminen ARP:n avulla

Jos BRAdmin-sovellusta ei voida käyttää ja verkko ei käytä DHCP-palvelinta, voidaan käyttää myös ARP-komentoa. ARP-komento on käytettävissä Unix[®]-järjestelmissä sekä Windows[®]-järjestelmissä, joihin on asennettu TCP/IP. ARP-komentoa käytetään siten, että komentoriville kirjoitetaan seuraava komento:

```
arp -s ip-osoite ethernet-osoite
```

Jossa `ethernet-osoite` on tulostuspalvelimen Ethernet-osoite (MAC-osoite) ja `ip-osoite` on tulostuspalvelimen IP-osoite. Esimerkki:

■ Windows[®]-järjestelmät

Windows[®]-järjestelmät vaativat yhdysmerkin "-" Ethernet-osoitteen numeroiden väliin.

```
arp -s 192.168.1.2 00-80-77-31-01-07
```

■ UNIX[®]/Linux-järjestelmät

Yleensä UNIX[®]- ja Linux-järjestelmät vaativat kaksoispisteen ":" Ethernet-osoitteen numeroiden väliin.

```
arp -s 192.168.1.2 00:80:77:31:01:07
```

Vinkki

Tulostuspalvelimen ja käyttöjärjestelmän välissä ei saa olla reitintä (eli niiden on oltava samassa Ethernet-segmentissä), jotta `arp -s` -komentoa voidaan käyttää.

Jos välissä on reititin, IP-osoite voidaan antaa BOOTP:n tai muun tässä luvussa selostetun menetelmän avulla. Jos järjestelmänvalvoja on määrittänyt järjestelmän jakamaan IP-osoitteet BOOTP:n, DHCP:n tai RARP:n avulla, Brother-tulostuspalvelin voi saada IP-osoitteen miltä tahansa näistä IP-osoitteiden jakojärjestelmistä. Tällöin ARP-komentoa ei tarvita. ARP-komento toimii vain kerran. Turvallisuussyistä ARP-komennolla ei voida muuttaa osoitetta uudestaan sen jälkeen, kun Brother-tulostuspalvelimen IP-osoite on määritetty ARP-komennolla. Tulostuspalvelin jättää huomiotta kaikki yritykset tehdä näin. Jos haluat muuttaa IP-osoitteen uudelleen, käytä WWW-selainta, TELNETiä (SET IP ADDRESS -komennon avulla) tai palauta tulostuspalvelin tehdasasetuksiin (minkä jälkeen ARP-komentoa voidaan käyttää uudelleen).

Kun haluat määrittää tulostuspalvelimen ja varmistaa yhteyden, anna komento `ping ip-osoite`, jossa `ip-osoite` on tulostuspalvelimen IP-osoite. Esimerkiksi `ping 192.189.207.2`.

IP-osoitteen määrittäminen TELNET-konsolin avulla

IP-osoite voidaan muuttaa myös TELNET-komennolla.

TELNET tarjoaa tehokkaan tavan vaihtaa laitteen IP-osoite. Tulostuspalvelimella tulee kuitenkin jo olla käypä IP-osoite.

Kirjoita järjestelmäkehoitteeseen `TELNET ip-osoite`, jossa `ip-osoite` on tulostuspalvelimen `ip-osoite`. Kun yhteys on luotu, paina Palautus- tai Syöttö-näppäintä (eli Return tai Enter), jotta pääset #-kehoitteeseen. Anna salasana, jos se on asetettu.

Sinulta kysytään käyttäjänimi. Anna tähän mikä tahansa sana.

Pääset kehoitteeseen `Local>`. Kirjoita `SET IP ADDRESS ip-osoite`, jossa `ip-osoite` on IP-osoite, jonka haluat määrittää tulostuspalvelimelle (tarkista verkonvalvojalta, mitä IP-osoitetta tulee käyttää).
Esimerkki:

```
Local> SET IP ADDRESS 192.186.1.3
```

Aseta seuraavaksi aliverkon peite kirjoittamalla `SET IP SUBNET aliverkon peite`, jossa `aliverkon peite` on aliverkon peite, jonka haluat määrittää tulostuspalvelimelle (tarkista verkonvalvojalta, mitä aliverkon peitettä tulee käyttää).
Esimerkki:

```
Local> SET IP SUBNET 255.255.255.0
```

Jos aliverkkoja ei ole, käytä jotain seuraavista oletusarvoisista aliverkon peitteistä:

255.0.0.0 A-luokan verkoille

255.255.0.0 B-luokan verkoille

255.255.255.0 C-luokan verkoille

IP-osoitteen ensimmäisestä numeroryhmästä voi päätellä verkon tyyppin. Tämän ryhmän arvo on A-luokan verkoilla 1–127 (esim. 13.27.7.1), B-luokan verkoilla 128–191 (esim. 128.10.1.30) ja C-luokan verkoilla 192–255 (esim. 192.168.1.4).

Jos käytössä on yhdyskäytävä (reititin), anna sen osoite komennolla `SET IP ROUTER reitittimenosoite`, jossa `reitittimenosoite` on sen yhdyskäytävän IP-osoite, jonka haluat määrittää tulostuspalvelimelle.
Esimerkki:

```
Local> SET IP ROUTER 192.168.1.4
```

Aseta IP-osoitteen hakumenetelmän asetus staattiseksi antamalla komento `SET IP METHOD STATIC`.

Varmista, että IP-tiedot on annettu oikein, kirjoittamalla `SHOW IP`.

Päätä etäkonsoli-istunto kirjoittamalla `EXIT` tai painamalla Ctrl-D (eli pidä Ctrl-näppäintä painettuna ja paina D).

Asennus verkkotulostusjonoa tai jaettua resurssia käytettäessä (vain kirjoitinohjain)



Vinkki

- Laitteen IP-osoite on määritettävä ennen tässä luvussa esitettyjä toimia. Jos et ole määrittänyt IP-osoitetta, katso *Ethernet-kaapelilla kytketyn laitteen määrittely verkkoon* sivulla 9 ensin.
 - Varmista, että isäntäkone ja tulostuspalvelin ovat samassa aliverkossa tai että reititin on määritetty siten, että tieto voi kulkea näiden laitteiden välillä.
 - Jos käytössä on palomuuriohjelma (esim. Internet-yhteyden palomuuuri Windows® XP:ssä), se on poistettava käytöstä ennen asennusta. Kun tulostaminen onnistuu, ota palomuuriohjelma uudestaan käyttöön.
-

- 1 Käynnistä CD-ROM-levyn asennusvalikko-ohjelma pika-asennusoppaan ohjeiden mukaan.
- 2 Valitse mallinimi ja kieli (tarvittaessa) ja napsauta sitten **Asenna muut ohjaimet/apuohjelmat**.
- 3 Napsauta **Pelkkien tulostusohjainten asennus**.
- 4 Napsauta tervetuloivotuksen jälkeen **Seuraava**-painiketta. Noudata näytöllä olevia ohjeita.
- 5 Valitse **Normaali asennus** ja napsauta **Seuraava**.
- 6 Valitse **Jaettu verkkokirjoitin** ja napsauta sitten **Seuraava**.
- 7 Valitse kirjoittimesi jono ja napsauta sitten **OK**.



Vinkki

Jos et ole varma kirjoittimen sijainnista ja nimestä verkossa, ota yhteys järjestelmänvalvojaan.

- 8 Napsauta **Valmis**.

Tulostuspalvelimen tekniset tiedot

Kiinteä Ethernet-verkko

Mallin nimi	NC-130h	
Käyttöjärjestelmätuki	Windows® 98/98SE/Me/2000/XP/XP Professional x64 Edition Mac OS® X 10.2.4 tai uudempi	
Protokollatuki	TCP/IP	ARP, RARP, BOOTP, DHCP, APIPA (Auto IP), NetBIOS Name Resolution, WINS, DNS Resolver, LPR/LPD, Custom Raw Port/Port9100, FTP Server, mDNS, TELNET, SNMP, TFTP, Scanner Port
Verkon tyyppi	10/100BASE-TX Ethernet -verkko	
Verkkotulostus	Windows® 98/98SE/Me -järjestelmien vertaistulostus Windows® 2000/XP/XP Professional x64 Edition -järjestelmien TCP/IP-tulostus Macintosh®-tulostus (Mac OS® 10.2.4 tai uudempi, joka tukee TCP/IP-protokollaa)	
Verkko-PC-FAX	Windows® 98/98SE/Me/2000/XP/XP Professional x64 Edition Mac OS® 10.2.4 tai uudempi (vain lähetys)	
Verkkoskannaus	Windows® 98/98SE/Me/2000/XP/XP Professional x64 Edition Mac OS® 10.2.4 tai uudempi	
Network PhotoCapture Center™	Windows® 98/98SE/Me/2000/XP/XP Professional x64 Edition Mac OS® 10.2.4 tai uudempi	
Windows® Laitteistovaatimukset (ohjaimille, BRAdmin Professional apuohjelmalle, vertaisohjelmistolle)	Prossessorin nopeus, vähintään	Pentium® II tai vastaava (Windows® 98/98SE/Me/2000 Professional/XP) AMD Opteron™, AMD Athlon™64, Intel® Xeon™, jossa Intel® EM64T, Intel® Pentium® 4, jossa Intel® EM64T for Windows® XP Professional x64 Edition
	RAM, vähintään	32 Mt (Windows® 98/98SE/Me) 64 Mt (Windows® 2000 Professional) 128 Mt (Windows® XP) 256 Mt (Windows® XP Professional x64 Edition)
	RAM, suositus	128 Mt (Windows® 98/98SE/Me) 256 Mt (Windows® 2000 Professional) 256 Mt (Windows® XP) 512 Mt (Windows® XP Professional x64 Edition)

Macintosh® Laitteistovaatimukset	Tietokone	Power Macintosh®, jossa Ethernet-valmiudet
	Proessorin nopeus, vähintään	Kaikki perusmallit täyttävät vähimmäisvaatimukset
Hallinta-apuohjelmat	RAM, vähintään	128 Mt (Mac OS® X 10.2.4 tai uudempi)
	RAM, suositus	160 Mt (Mac OS® X 10.2.4 tai uudempi)
	BRAdmin Professional	Windows® 98/98SE/Me/2000/XP/XP Professional x64 Edition
	BRAdmin Light ¹	Mac OS® X 10.2.4 tai uudempi
	Web BRAdmin ¹	Windows® 2000 Professional / Server / Advanced Server, Windows® XP Professional

¹ Web BRAdmin voidaan ladata osoitteesta <http://solutions.brother.com>.

Langaton Ethernet-verkko

Mallin nimi	NC-140w
Käyttöjärjestelmätuki	Windows® 98/98SE/Me/2000/XP/XP Professional x64 Edition ¹ ¹ Langatonta verkkoyhteyttä tuetaan vain Brother-laitteen ja Windows® XP Professional x64 Edition -käyttöjärjestelmää käyttävän tietokoneen tukiaseman välillä. Mac OS® X 10.2.4 tai uudempi
Protokollatuki	TCP/IP ARP, RARP, BOOTP, DHCP, APIPA (Auto IP), NetBIOS Name Resolution, WINS, DNS Resolver, LPR/LPD, Custom Raw Port/Port9100, FTP Server, mDNS, TELNET, SNMP, TFTP, Scanner Port
Verkon tyyppi	Langaton IEEE 802.11b/g
Taajuus	2412–2472 MHz
RF-kanavat	USA/Kanada 1-11 Eurooppa/ Oseania 1-13 Japani 802.11b:1-14, 802.11g:1-13
Yhteystila	Infrastruktuuri, ad-hoc (vain 802.11b)
Tiedonsiirtonopeudet	802.11b 11/5,5/2/1 Mb/s 802.11g 54/48/36/24/18/12/11/9/6/5,5/2/1 Mb/s
Linkkietäisyys	70 m hitaimmalla tiedonsiirtonopeudella (Ympäristö ja muiden laitteiden sijainti vaikuttavat etäisyyteen.)
Verkon suojaus	SSID/ESSID, 128 (104) / 64 (40) -bittinen WEP, WPA/WPA2-PSK(TKIP/AES)
Verkkotulostus	Windows® 98/98SE/Me -järjestelmien vertaistulostus Windows® 2000/XP/XP Professional x64 Edition -järjestelmien TCP/IP-tulostus Macintosh®-tulostus (Mac OS® 10.2.4 tai uudempi, joka tukee TCP/IP-protokollaa)
Verkko-PC-FAX	Windows® 98/98SE/Me/2000/XP/XP Professional x64 Edition Mac OS® 10.2.4 tai uudempi (vain lähetys)
Verkkoskannaus	Windows® 98/98SE/Me/2000/XP/XP Professional x64 Edition Mac OS® 10.2.4 tai uudempi
Network PhotoCapture Center™	Windows® 98/98SE/Me/2000/XP/XP Professional x64 Edition Mac OS® 10.2.4 tai uudempi

Windows® Laitteistovaatimukset (ohjaimille, BRAdmin Professional -apuohjelmalle, vertaisohjelmistolle jne.)	Proessorin nopeus, vähintään	Pentium® II tai vastaava (Windows® 98/98SE/Me/2000 Professional/XP) AMD Opteron™, AMD Athlon™64, Intel® Xeon™, jossa Intel® EM64T, Intel® Pentium® 4, jossa Intel® EM64T for Windows® XP Professional x64 Edition
	RAM, vähintään	32 Mt (Windows® 98/98SE/Me) 64 Mt (Windows® 2000 Professional) 128 Mt (Windows® XP) 256 Mt (Windows® XP Professional x64 Edition)
	RAM, suositus	128 Mt (Windows® 98/98SE/Me) 256 Mt (Windows® 2000 Professional) 256 Mt (Windows® XP) 512 Mt (Windows® XP Professional x64 Edition)
	Tietokone	Power Macintosh®, jossa langattomat (Airport) Ethernet- valmiudet
Macintosh® Laitteistovaatimukset	Proessorin nopeus, vähintään	Kaikki perusmallit täyttävät vähimmäisvaatimukset
	RAM, vähintään	128 Mt (Mac OS® X 10.2.4 tai uudempi)
	RAM, suositus	256 Mt (Mac OS® X 10.2.4 tai uudempi)
Hallinta-apuohjelmat	BRAdmin Professional	Windows® 98/98SE/Me/2000/XP/XP Professional x64 Edition
	BRAdmin Light	Mac OS® X 10.2.4 tai uudempi
	Web BRAdmin ¹	Windows® 2000 Professional / Server / Advanced Server, Windows® XP Professional

¹ Web BRAdmin voidaan ladata osoitteesta <http://solutions.brother.com>.

Toiminnot ja tehdasasetukset

B

Taso 1	Taso 2	Taso 3	Asetukset	Asetukset
Lähi- verkko	TCP/IP (KaaP.)	BOOT method	Auto/Static/Rarp/BOOTP/DHCP	
		IP-osoite	Muuta	[000-255].[000-255].[000-255].[000-255]. [000].[000].[000].[000] ¹
			Poistu	
		Aliver.peite	Muuta	[000-255].[000-255].[000-255].[000-255]. [000].[000].[000].[000] ¹
			Poistu	
		Yhdyskäytävä	Muuta	[000-255].[000-255].[000-255].[000-255]. [000].[000].[000].[000]
			Poistu	
		Solmun nimi	Muuta	BRN_XXXXXX= (Ethernet-osoitteen 6 viimeistä numeroa) (enintään 15 merkkiä) BRN_XXXXXX*
			Poistu	
		WINS-asetus	Auto/Static	
		WINS-palvelin	Ensisijainen/ Toissijainen	[000-255].[000-255].[000-255].[000-255]. [000].[000].[000].[000]
		Nimipalvelin	Ensisijainen/ Toissijainen	[000-255].[000-255].[000-255].[000-255]. [000].[000].[000].[000]
		APIPA	Kyllä/Ei	

Taso 1	Taso 2	Taso 3	Asetukset	Asetukset
Lähi- verkko	TCP/IP (WLAN)	BOOT method	Auto/Static/Rarp/BOOTP/DHCP	
		IP-osoite	Muuta	[000-255].[000-255].[000-255].[000-255]. [000].[000].[000].[000] ¹
			Poistu	
		Aliver.peite	Muuta	[000-255].[000-255].[000-255].[000-255]. [000].[000].[000].[000] ¹
			Poistu	
		Yhdyskäytävä	Muuta	[000-255].[000-255].[000-255].[000-255]. [000].[000].[000].[000]
			Poistu	
		Solmun nimi	Muuta	BRW_XXXXXX= (Ethernet-osoitteen 6 viimeistä numeroa) (enintään 15 merkkiä) BRW_XXXXXX*
			Poistu	
		WINS-asetus	Auto/Static	
	WINS-palvelin	Ensisijainen/ Toissijainen	[000-255].[000-255].[000-255].[000-255]. [000].[000].[000].[000]	
	Nimipalvelin	Ensisijainen/ Toissijainen	[000-255].[000-255].[000-255].[000-255]. [000].[000].[000].[000]	
	APIPA	Kyllä/Ei		
	ASETA WLAN	OHJAT. ASENNUK	ETSII SSID	VAL. SSID&SET (Valitse SSID luettelosta tai lisää SSID manuaalisesti)
SecurEasySetup		YHDISTÄÄ WLAN / Kytetty / YHTEYSVIRHE		
Lähi- verkko	WLAN- tila	Tila	AKTIIV.(802.11b)/ AKTIIV.(802.11g)/ YHTEYSVIRHE	
		SIGNAALI	VAHVA/KESKINKERTAINEN/ HEIKKO/Ei mitään	
		SSID	(Näyttää SSID:n, enintään 32 merkkiä)	
		Yhteystapa	Ad-hoc/Infrastructure	

Taso 1	Taso 2	Taso 3	Asetukset	Asetukset
	Muut asetukset	Kaapeli LAN	Automaattinen /100B-FD/100B-HD/10B-FD/10B-HD	
	Verkkoliitännät	Kaapeli LAN		
		WLAN		
	Tehdasasetuks.		Kyllä/Ei	

■ Tehdasasetukset on lihavoitu.

¹ Kun laite kytketään verkkoon, se asettaa automaattisesti verkkoon sopivan IP-osoitteen ja aliverkon peitteen.

Tekstin syöttäminen

MFC-mallit

Joihinkin valikkoasetuksiin, kuten Nimitunnus, saatetaan joutua kirjoittamaan tekstiä. Useimpien numeronäppäinten yläpuolella on kolme tai neljä kirjainta. Näppäinten **0**, **#** ja **✖** kohdalla ei ole kirjaimia, koska niitä käytetään erikoismerkkeihin.

Saat haluamasi merkin painamalla asianmukaista numeronäppäintä toistuvasti.

Langattoman verkon määrittämiseen

Paina näppäintä	kerran	kaksi kertaa	kolme kertaa	neljä kertaa	viisi kertaa	kuusi kertaa	seitsemän kertaa	kahdeksan kertaa
2	a	b	c	A	B	C	2	a
3	d	e	f	D	E	F	3	b
4	g	h	i	G	H	I	4	g
5	j	k	l	J	K	L	5	j
6	m	n	o	M	N	O	6	m
7	p	q	r	S	P	Q	R	S
8	t	u	v	T	U	V	8	t
9	w	x	y	z	W	X	Y	Z

Muiden valikkoasetusten määrittämiseen

Paina näppäintä	kerran	kaksi kertaa	kolme kertaa	neljä kertaa
2	A	B	C	2
3	D	E	F	3
4	G	H	I	4
5	J	K	L	5
6	M	N	O	6
7	P	Q	R	S
8	T	U	V	8
9	W	X	Y	Z

Välilyönnit

Kun haluat lisätä faksinumeroon välilyönnin, paina ► kerran numeroiden välissä. Kun haluat lisätä nimeen välilyönnin, paina ► kaksi kertaa kirjainten välissä.

Korjausten tekeminen

Jos annoit väärän kirjaimen ja haluat muuttaa sen, siirrä kohdistin virheellisen kirjaimen alle painamalla ◀. Paina **Clear/Back**. Anna sitten oikea kirjain. Vaihtoehtoisesti voit siirtyä taaksepäin ja kirjoittaa oikeat kirjaimet väärin päälle.

Kirjainten toistaminen

Jos haluat antaa kirjaimen, joka on samassa näppäimessä kuin edellinen kirjain, siirrä kohdistin oikealle painamalla ▶ ennen kuin painat näppäintä uudestaan.

Skandinaaviset kirjaimet, erikoismerkit ja symbolit

Paina ✖, # tai 0 ja siirry sitten haluamasi erikoismerkin kohdalle painamalla ◀ tai ▶. Valitse se painamalla **OK**.

Paina ✖, kun haluat	(välilyönti) ! " # \$ % & ' () * + , - . / €
Paina #, kun haluat	: ; < = > ? @ [] ^ _
Paina 0, kun haluat	Ä Ë Ö Ü Æ Ø Å Ñ

DCP-mallit

Syötä teksti painamalla toistuvasti ▲ ja ▼ ja paina **OK**.

Siirrä kohdistinta painamalla ◀ tai ▶ toistuvasti.

Kun haluat alla olevia merkkejä, paina ▲ tai ▼

abcdefghijklmnopqrstuvwxyzABCDEFGHIJKLMNOPQRSTUVWXYZ0123456789

Korjausten tekeminen

Jos annoit väärän kirjaimen ja haluat muuttaa sen, siirrä kohdistin virheellisen kirjaimen alle painamalla ◀. Paina **Clear/Back**. Kohdistimen yllä ja oikealla puolella olevat kirjaimet häviävät. Anna sitten oikea kirjain.

C

Hakemisto

A

AES	19
Aliver.peite	73
Aliverkon peite	10
APIPA	7, 77, 100
ARP	101
Avoin järjestelmä	19

B

BINARY_P1	99
BOOTP	7, 71, 99
BRAdmin Professional	11, 13, 23
BRN_xxxxx_P1	99
Brother Solutions Center	11, 23, 90

D

DHCP	7, 72, 99
DNS-asiakas	7

E

Etäasetus	13, 25
-----------------	--------

I

IP-osoite	9, 72
-----------------	-------

J

Jaettu avain	19
Jaettu verkkotulostus	5

K

Kanava	18
--------------	----

L

Langaton verkko	15
LPR/LPD	8

M

Macintosh®-tulostus	88
mDNS	8

N

Nimipalvelin	76
--------------------	----

O

Ohjauspaneeli	13, 24
---------------------	--------

P

Palvelu	99
Ping	92, 95
Port9100	8
Protokolla	7

R

RARP	7, 71, 100
RFC 1001	99

S

Salaus	18
SecureEasySetup	22
SNMP	8
Solmun nimi	74
SSID (Service Set Identifier)	18

T

Tavaramerkit	i
TCP/IP	7, 70
TCP/IP-tulostus	86
Tehdasasetukset	81
Tekniset tiedot	104
Teksti	
erikoismerkit	112
syöttäminen	111
TELNET	8, 101
TEXT_P1	99
TKIP	19
Todentaminen	18
Tulostus Windows® 2000/XP -käyttöjärjestelmissä ..	86
Tulostuspalvelimen asetukset	13, 23

V

Verkkoavain	20
Verkkotulostus	86
Verkon asetusten luettelo	80
Verkon asetusten palauttaminen	81

Vertaistulostus 4

W

WEP 19

Windows® 2000 86

Windows® XP 86

WINS-asetus 75

WINS-palvelin 75

WPA-PSK 19

Y

Yhdyskäytävä 11, 73

Yksinkertainen verkkoasetusten määrittäminen 92