

# SZOFTVER HASZNÁLATI ÚTMUTATÓ

DCP felhasználók számára; Ez a dokumentáció MFC és DCP típusokhoz készült. Ahol a használati útmutatóban 'MFC' jelenik meg, kérjük értesse azt 'DCP'-re vonatkozóként.

# Tartalomjegyzék

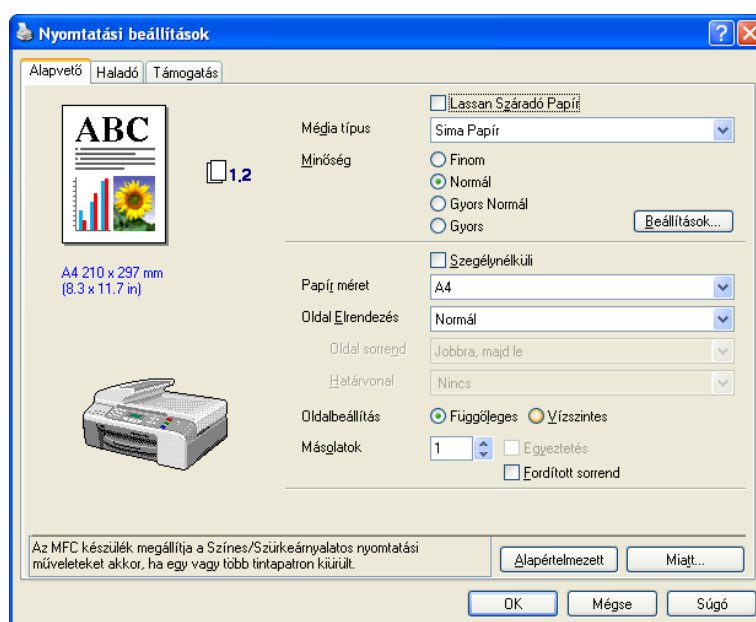
<b>1</b>	<b>Nyomtatás</b>	<b>1</b>
	A nyomtató meghajtó beállításainak elérése .....	1
	Kezdőfül.....	1
	Adathordozó típus .....	1
	Minőség .....	2
	Oldalbeállítás .....	2
	Támogatás fül.....	3
<b>2</b>	<b>Szkennelés</b>	<b>4</b>
	Dokumentum beolvasása TWAIN meghajtóval .....	5
	Szkennér hozzáférés.....	5
	A Szkennelés gomb használata (USB kábel használata esetén) .....	6
	Szkennelés E-mailbe.....	6
	Kép Szkennelése.....	6
	Szkennelés OCR-re.....	7
	Szkennelés fájlba .....	7
	Szkennelés kártyára (Nem elérhető az MFC-240C és MFC-3360C típusnál).....	8
<b>3</b>	<b>ControlCenter3</b>	<b>10</b>
	A ControlCenter3 használata.....	10
	SCAN (Szkennelés).....	10
	EGYEDI SZKENNELÉS .....	10
	PHOTOCAPTURE (USB használata esetén) (Nem elérhető az MFC-3360C típusnál).....	10
	MÁSOLÁS .....	11
	PC-FAX (MFC típusokra érvényes).....	11
	KÉSZÜLÉK BEÁLLÍTÁS.....	11
<b>4</b>	<b>Hálózati szkennelés (Beépített hálózati támogatással rendelkező modellek esetén)</b>	<b>12</b>
	Hálózati szkennelés előkészítése.....	12
	Konfigurált Hálózat Szkennelés.....	12
	Scan Gomb Használat.....	14
	Szkennelés E-mailbe (számítógépről).....	14
	Kép Szkennelése.....	14
	Szkennelés OCR-re.....	15
	Szkennelés Fájlba .....	15
<b>5</b>	<b>Távoli beállítás (Nem elérhető a DCP és az MFC-240C típusnál)</b>	<b>16</b>
	Távoli beállítás.....	16

<b>6</b>	<b>Brother PC-FAX Szoftver (MFC típusokra érvényes)</b>	<b>17</b>
	PC-FAX küldés .....	17
	Felhasználói adatok beállítása .....	17
	Küldés beállítása .....	17
	Cím jegyzék .....	18
	Fájküldés PC-FAX formájában, Faksimile stílusú felhasználói felületről .....	19
	PC-FAX fogadása (Nem elérhető az MFC-240C és MFC-3360C típusnál) .....	20
	PC-FAX engedélyezése a készüléken .....	20
	PC-FAX fogadó szoftver futtatása a számítógépen .....	21
	Számítógépének Beállítása .....	21
	Hálózati PC-FAX fogadó beállításainak konfigurálása .....	22
	Új PC-FAX üzenetek megtekintése .....	23
<b>7</b>	<b>PhotoCapture Center™ (Nem elérhető az MFC-3360C típusnál)</b>	<b>24</b>
	USB kábeles csatlakozás használóinak .....	24
	Hálózat felhasználók számára (beépített hálózati támogatással rendelkező típusokhoz).....	25
<b>A</b>	<b>Index</b>	

## A nyomtató meghajtó beállításainak elérése

- 1 Az alkalmazásban kattintson a **Fájl**, majd a **Nyomtatás** menüpontra.
- 2 Válassza ki a **Brother MFC-XXXX USB Printer** vagy **Brother MFC-XXXX Printer** (ahol az XXXX az ön által használt típus neve) majd kattintson a **Tulajdonságok** földre.  
A nyomtató tulajdonságai párbeszéd doboz jelenik meg.

## Kezdőfül



## Adathordozó típus

A legjobb nyomtatási minőség érdekében a használt adathordozót a meghajtóban válassza ki. A készülék másképp nyomtat, a kiválasztott adathordozó típustól függően.

- **Sima Papír**
- **Tintasugaras papír**
- **Brother Premium Fényes Fotopapír**
- **Egyéb Fotopapír**
- **Átlátszóak**

## Minőség

### ■ Legjobb

Legfeljebb 1200 × 6000 dpi.

### ■ Fotó

Legfeljebb 1200 × 2400 dpi.

### ■ Finom

1200 × 1200 dpi.

### ■ Normál

600 × 600 dpi.

### ■ Gyors Normál

600 × 300 dpi.

### ■ Gyors

600 × 150 dpi.

Adathordozó típus	Szín/Szürkeárnyalatos	Nyomtatási minőség kiválasztása
Sima Papír	Szín/Szürkeárnyalatos	Gyors, Gyors Normál, <b>Normál</b> , Finom
Tintasugaras papír	Szín/Szürkeárnyalatos	Finom, <b>Fotó</b>
Brother Premium Fényes Fotopapír vagy Egyéb Fotopapír	Szín/Szürkeárnyalatos	Finom, <b>Fotó</b> , Legjobb
Átlátszóak	Szín/Szürkeárnyalatos	<b>Normál</b> , Finom

## Oldalbeállítás

### Oldalak rendezése (Windows® 2000/XP esetére vonatkozik)

Ha az 1 opcióban kijelöli az N-t, a legördülő listán kiválaszthatja az **Oldal sorrend**.

### Határvonal

Ha több oldalt nyomtat egy lapra a **Oldal Elrendezés** segítségével, a lapra nyomtatott oldalak köré folytonos vagy szaggatott vonalat helyezhet, vagy beállíthatja, hogy a készülék vonalak nélkül nyomtassa az oldalakat a lapra.

Oldal Elrendezés	2 az egyben
Oldal sorrend	Balról jobbra
Határvonal	Nincs

# Támogatás fül

1



## ■ Brother Solutions Center

Az **Brother Solutions Center** honlapon részletes információkat talál a Brother termékekről, beleértve a GYÉK-et, Felhasználói kézikönyveket valamint a készülék meghajtójához frissítéseket és egyéb hasznos tippeket.

## ■ Web Frissítés

A Brother honlapon megtalálja számítógépének nyomtató meghajtójához szükséges frissítéseket.

## ■ Beállítás ellenőrzése

A szkennelési műveletek és meghajtók attól is függően változnak, hogy milyen operációs rendszert használ. Alapértelmezés szerint a készülék az alkalmazásokból a dokumentumok szkenneléséhez egy megfelelő TWAIN meghajtót használ.

■ Windows® XP használatához

Két szkennер-meghajtó van telepítve. Egy TWAIN kiségitő szkennер-meghajtó és egy Windows® Imaging Acquisition (WIA) meghajtó.

Windows® XP felhasználók választhatják minkét meghajtót dokumentumok szkenneléséhez.



**Megjegyzés**

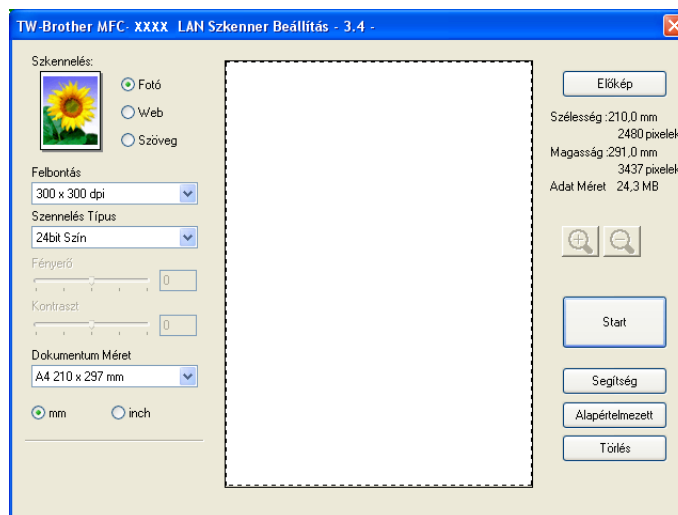
Ha a számítógép a tűzfal miatt nem tudja a nyomtatást elindítani, szükség lehet a tűzfal beállításainak módosítására, hogy lehetővé váljon a kommunikáció a 137-es és 54925-ös porttal. További információkért látogasson el a Brother ügyfélszolgálati központ (<http://solutions.brother.com>) honlapjára.

# Dokumentum beolvasása TWAIN meghajtóval

## Szkenner hozzáférés

2

- 1 Dokumentum szkenneléséhez indítsa el a ScanSoft® PaperPort® SE szoftvert amelyet az MFL-Pro Suite telepítésekor telepített.
- 2 Kattintson a **File**, majd a **Scan** (Nyomtatók és faxok) menüre. Kattintson **Scan** gombra. A **Scan** panel jelenik meg a képernyő bal oldalán.
- 3 Válassza ki a megfelelő szkennert a **Scanner** legördülő listából.
- 4 Kattintson a **Scan** gombra.  
A Szkenner beállítás párbeszédpanel jelenik meg:








## A Szkenelés gomb használata (USB kábel használata esetén)

### Megjegyzés


Ha a **Scan (Szkenel)** gomb használatakor hálózatra kapcsolódik, olvassa el a *Scan Gomb Használat* című részt a(z) 14. oldalon!.

**Scan**




Mielőtt a vezérlőpulton a  (**Scan (Szkenel)**) gombot használná, telepítse a Brother MFL-Pro Suite-t és csatlakoztassa a készüléket a számítógéphez. Ha az MFL-Pro Suite-t az itt található CD-ROM-ról telepíti, a megfelelő meghajtók és a ControlCenter3 is telepítődik. A  (**Scan (Szkenel)**) gombbal való szkenelés a ControlCenter3 **Készülék gomb** gomb konfigurációját használja. További részletekért a szkenelés beállítások segítségével való konfigurálásához és a kiválasztott alkalmazás elindításához  (**Scan (Szkenel)**), lásd *A ControlCenter3 használata* című részt a(z) 10. oldalon!.

## Szkenelés E-mailbe


- 1 Helyezze be a dokumentumot.
- 2 Nyomja meg a  (**Scan (Szkenel)**) gombot.
- 3 Nyomja meg ▲ vagy ▼, hogy kiválassza `Scan to E-mail` (Szken.e-mailbe).  
Nyomja meg a **OK** gombot.
- 4 Nyomja meg a **Mono Start**-t vagy a **Colour Start (Színes Start)**-t.  
A készülék beolvassa a dokumentumot, létrehoz egy csatolt fájlt, elindítja az e-mail -alkalmazást, és megjeleníti az új, megcímezhető levelet.


## Kép Szkenelése

- 1 Helyezze be a dokumentumot.
- 2 Nyomja meg a  (**Scan (Szkenel)**) gombot.
- 3 Nyomja meg ▲ vagy ▼, hogy kiválassza `Scan to Image` (Képszkenelés).  
Nyomja meg a **OK** gombot.
- 4 Nyomja meg a **Mono Start**-t vagy a **Colour Start (Színes Start)**-t.  
A készülék megkezdi a dokumentum szkenelését.

## Szkenelés OCR-re

---


Ha az eredti dokumentum szövegfájl, használhatja a ScanSoft® PaperPort® SE -t a dokumentum szkeneléséhez, amelyet szövegfájlá konvertálhat, hogy a kedvenc szövegszerkesztő szoftverével szerkeszthesse. Megváltoztathatja a  (**Scan (Szkenelés)**) konfigurációt.

- 1 Helyezze be a dokumentumot.
- 2 Nyomja meg a  (**Scan (Szkenelés)**) gombot.
- 3 Nyomja meg ▲ vagy ▼, hogy kiválassza `Scan to OCR` (OCR szkenelés). Nyomja meg a **OK** gombot.
- 4 Nyomja meg a **Mono Start**-t vagy a **Colour Start (Színes Start)**-t. A készülék megkezdí a dokumentum szkenelését.

## Szkenelés fájlba

---

Fekete, fehér vagy színes dokumentumot is bemásolhat, és elmentheti azt fájlként egy kiválasztott mappába. A fájl típusa és a kiválasztott könyvtár attól függ, hogy hogyan állította be a ControlCenter3-ban a Fájlba szkenelést.

- 1 Helyezze be a dokumentumot.
- 2 Nyomja meg a  (**Scan (Szkenelés)**) gombot.
- 3 Nyomja meg ▲ vagy ▼, hogy kiválassza `Scan to File` (Fájlba szkenel). Nyomja meg a **OK** gombot.
- 4 Nyomja meg a **Mono Start**-t vagy a **Colour Start (Színes Start)**-t. A készülék megkezdí a dokumentum szkenelését.



### Megjegyzés

Színes vagy fekete-fehér beolvasás közül választhat a szkenelés típusa opcióval, a ControlCenter3 konfigurációs képernyő **Készülék gomb** fülén.

---

## Szkennelés kártyára (Nem elérhető az MFC-240C és MFC-3360C típusnál)

Fehér-fekete és színes dokumentumokat másolhat be közvetlenül egy médiakártyára. A fehér-fekete dokumentumok PDF (\*.PDF) vagy TIFF fájlformátumban rögzülnek (\*.TIF). Színes dokumentumokat PDF (\*.PDF) vagy JPEG (\*.JPG) formátumban rögzíthet. A fájlneveket az aktuális időpont határozza meg. Például a 2006 július 1-én bemásolt ötödik fájl neve 01070605.PDFIesz. Módosíthatja a szint, minőséget és a fájl nevét.

2

Képfelbontás (Monochrome kijelzős típusoknál)	Képfelbontás (Színes kijelzős típusoknál)	Választható fájlformátumok	Alapértelmezett fájlformátum
FF 200x100 dpi	200x100dpi FF	TIFF / PDF formátum	TIFF
FF 200 dpi	200dpi FF	TIFF / PDF formátum	TIFF
Színes 150 dpi	150dpi Szín	JPEG formátum / PDF formátum	PDF formátum
Színes 300 dpi	300dpi Szín	JPEG formátum / PDF formátum	PDF formátum
Színes 600 dpi	600dpi Szín	JPEG formátum / PDF formátum	PDF formátum

- 1 Helyezzen be egy CompactFlash<sup>®</sup> 1, Memory Stick<sup>®</sup>, Memory Stick Pro<sup>™</sup>, MultiMediaCard<sup>™</sup>, SecureDigital<sup>™</sup> vagy xD-Picture Card<sup>™</sup> 2 -ot a készülékbe.


<sup>1</sup> Ez a termék támogatja a CompactFlash<sup>®</sup> 1 használatát.

<sup>2</sup> Ez a termék támogatja a xD-Picture Card<sup>™</sup> Type M/Type H (Nagy kapacitású) használatát.

### ! VIGYÁZAT

Ne húzza ki a tápkábelt és ne vegye ki a CompactFlash<sup>®</sup>, Memory Stick<sup>®</sup>, Memory Stick Pro<sup>™</sup>, MultiMediaCard<sup>™</sup>, SecureDigital<sup>™</sup> vagy xD-Picture kártyát<sup>™</sup> a készülékből beolvasás közben (a folyamatot a **PhotoCapture** gomb villogása jelzi). Az adatok elveszhetnek vagy sérülhet a kártya.

Ha eltávolítja a médiakártyát miközben a **PhotoCapture** gomb villog, újra kell indítania a gépet mielőtt újra behelyezné. Ha behelyez egy másik médiakártyát mielőtt a gép újraindul, a rajta lévő adatok elveszhetnek.

- 2 Helyezze be a dokumentumot.
- 3 Nyomja meg a  (Scan (Szkennel)) gombot.
- 4 Nyomja meg ▲ vagy ▼, hogy kiválassza Scan to Card (Kártyán tárol). Nyomja meg a OK gombot. Válasszon az alábbi lehetőségek közül:
  - A minőség módosításához lépjen a 5-hoz.
  - A szkennelés elindításához változatlan beállításokkal, nyomja meg a **Mono Start** vagy a **Colour Start (Színes Start)** gombot.

- 5 A kívánt minőséget a ▲ vagy a ▼ gomb megnyomásával választhatja ki. Nyomja meg a **OK** gombot. Válasszon az alábbi lehetőségek közül:
- A fájltypus módosításához lépjen a 6-hoz.
  - A szkennelés elindításához változatlan beállításokkal, nyomja meg a **Mono Start** vagy a **Colour Start (Színes Start)** gombot.
- 6 A kívánt fájlformátumot a ▲ vagy a ▼ gomb megnyomásával választhatja ki. Nyomja meg a **OK** gombot. Válasszon az alábbi lehetőségek közül:
- A fájlnev módosításához lépjen a 7-hoz.
  - A szkennelés elindításához változatlan beállításokkal, nyomja meg a **Mono Start** vagy a **Colour Start (Színes Start)** gombot.



#### Megjegyzés

---

- Ha a színes beállítást választja a képfelbontás megadásánál, nem választhatja a **TIFF** opciót.
  - Ha a monochrome beállítást választja a képfelbontás megadásánál, nem választhatja a **JPEG** formátum opciót.
- 

- 7 A fájlnev automatikusan adott. A fájl nevét azonban megváltoztathatja a nyomógombok segítségével. A fájlnev első hat számjegye módosítható. (MFC típusokra érvényes)  
Nyomja meg a **OK** gombot.



#### Megjegyzés

---

Betűl törléséhez nyomja meg a **Stop/Exit (Stop/Kilépés)** vagy a **Clear/Back (Törlés/Vissza)** gombot.

---

- 8 Nyomja meg a **Mono Start** vagy a **Colour Start (Színes Start)** gombot a szkennelés elindításához.

## A ControlCenter3 használata

### SCAN (Szkennelés)

---

Négy szkennelési opció közül választhat: **Képbe szkennelés**, **OCR-be szkennelés**, **E-mailbe szkennelés** és **Fájlba szkennelés**.

■ **Kép** (Alapértelmezés: Microsoft® Paint)

Segítségével közvetlenül másolhat bármilyen grafikai/néző/szerkesztő alkalmazásba.

■ **OCR** (Alapértelmezés: Microsoft® NotePad)

Segítségével bemásolhat egy oldalt vagy dokumentumot, majd az automatikus OCR alkalmazással a szöveget (nem grafikus kép) egy szövegszerkesztő alkalmazásba helyezi.

■ **E-mail** (Alapértelmezés: az Ön alapértelmezett E-mail szoftvere)

Segítségével egy oldalt vagy dokumentumot közvetlenül az E-mail alkalmazásba másolhatja, standard csatolmányként.

■ **Fájl**

Segítségével közvetlenül a lemezfájlba másolhat. Ha szükséges, megváltoztathatja a fájltypust és rendeltetési hely mappát.

A ControlCenter3 lehetővé teszi, hogy minden szkennelés tulajdonság esetén alakítsa a hardware **Szkennelés** és a ControlCenter3 szoftver gombot. A hardware **Szkennelés** gomb alakításához válassza a **Készülék gomb** fület az egyes gombok **SZKENNELÉS** konfigurációs menüjéből. A ControlCenter3 szoftver gomb alakításához válassza a **Szoftver gomb** fület az egyes gombok **SZKENNELÉS** konfigurációs menüjéből.

### EGYEDI SZKENNELÉS

---

Módosíthatja a gomb nevét és beállításokat igényeinek megfelelően, mindegyik gomb esetén a gombra való jobb kattintással, a következő konfigurációs menü segítségével.

### PHOTOCAPTURE (USB használata esetén) (Nem elérhető az MFC-3360C típusnál)

---

■ **PCC mappa nyitása**

Megtekintheti a médiakártyán található fájlokat és mappákat. (Lásd az *USB kábeles csatlakozás használóinak* című részt a(z) 24. oldalon!.)

■ **Másolás PCC-ről**

Átmásolhatja a médiakártyán található fájlokat a számítógépén lévő mappába. Megválaszthatja a használandó mappát.

### ■ Alkalmazásba másolás

Átmásolhatja a médiakártyán található fájlokat közvetlenül egy adott alkalmazásba.

## MÁSOLÁS

---

Segítségével a számítógépét vagy bármely nyomtató-meghajtót használhat jobb minőségű másolás elérésére.

3

## PC-FAX (MFC típusokra érvényes)

---

### ■ Küldés

Segítségével a bemásolt oldalt vagy dokumentumot automatikusan elküldheti faxként számítógépéről, a Brother PC-FAX szoftverrel. (Lásd az *PC-FAX küldés* című részt a(z) 17. oldalon!.)

### ■ Fogadás (Nem elérhető az MFC-240C és MFC-3360C típusnál)

Erre a gombra kattintva a számítógép-FAX fogadó szoftvere elkezd fogadni a fax adatokat a Brother készülékről. A PC-FAX opció aktiválását követően az ikon **Fogadott fax megjelenítés** nevére változik. Erre az ikonra kattintva nyithatja meg a PC-FAX néző alkalmazást és jelenítheti meg a beérkezett faxokat. A PC-FAX Fogadás funkció használata előtt válassza ki a PC-FAX Fogadás opciót a Brother készülék Vezérlőpult menüjéből. (Lásd az *PC-FAX fogadása (Nem elérhető az MFC-240C és MFC-3360C típusnál)* című részt a(z) 20. oldalon!.)

### ■ Címjegyzék

### ■ Setup

## KÉSZÜLÉK BEÁLLÍTÁS

---

### ■ Távolsági setup (Távbeállítás) (Nem elérhető a DCP és az MFC-240C típusnál)

Lásd a *Távoli beállítás* című részt a(z) 16. oldalon!.

### ■ Gyorstárcsázás (Nem elérhető a DCP és az MFC-240C típusnál)

Lásd a *Távoli beállítás* című részt a(z) 16. oldalon!.

### ■ Tinta szint

### ■ Használati útmutató

Megnézheti a Szoftver használati útmutatót, valamint a Hálózati használati útmutatót.

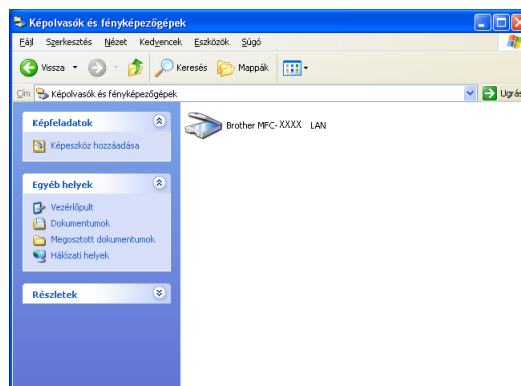
# Hálózati szkennelés (Beépített hálózati támogatással rendelkező modellek esetén)

## Hálózati szkennelés előkészítése

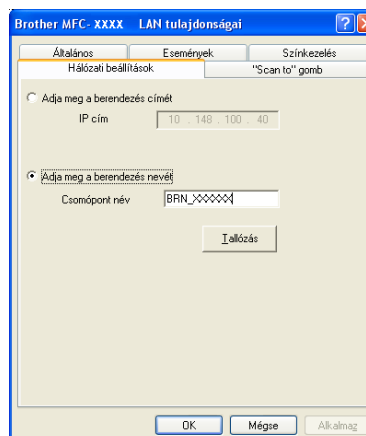
### Konfigurált Hálózat Szkennelés

Ha az MFL-Pro Suite (lásd a *Gyors telepítési útmutatót*), telepítése közben a számítógépen regisztrált készüléket cserélnie kell, kövesse az alábbi lépéseket.

- 1 Windows® XP használat esetében, kattintson a **Start** gombra, **Vezérlőpult**, **Nyomtatók és más hardverek**, majd a **Lapolvasók és kamerák** (vagy **Vezérlőpult**, **Lapolvasók és kamerák**) gombra.  
Windows® 98/Me/2000 használat esetén, kattintson a **Start** gombra, **Vezérlőpult**, majd a **Lapolvasók és kamerák** gombra.



- 2 Kattintson az egér jobb gombjával a Szkenner készülék ikonra és válassza a **Tulajdonságok** gombot. A Hálózati szkennelés tulajdonságok párbeszédablak jelenik meg.
- 3 Kattintson a **Hálózati beállítások** fülre és válassza ki a megfelelő csatlakozási módot.

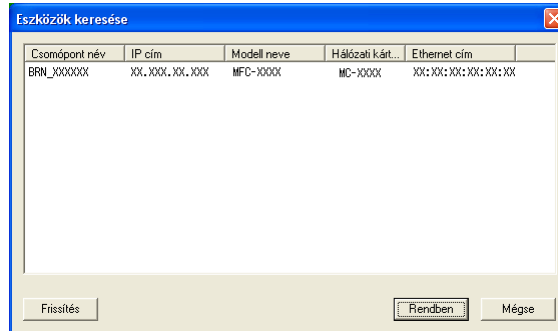


#### Adja meg a berendezés címét

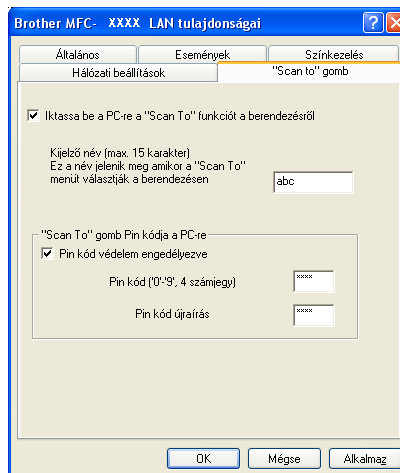
Adja meg a készülék IP címét a **IP-cím** menüpontban és kattintson a **Alkalmaz** gombra.

**Adja meg a berendezés nevét**

- 1 Írja be a készülék állomásnevét a **Csomópont név**-ba vagy kattintson a **Tallózás** és válassza ki a megfelelő készüléket.
- 2 Kattintson a **Alkalmaz** gombra.



- 4 Kattintson a **"Scan to" gomb** földre és írja be a számítógépének nevét a **Kijelző név** mezőbe. A készülék' LCD kijelzőjén megjelenik a név, amit beírt. A számítógépének neve alapértelmezett beállítás. Bármilyen nevet beírhat, amit szeretne.



- 5 Ha el szeretné kerülni a nem kívánatos dokumentumok fogadását, adjon meg egy 4 számjegyű PIN kódot a **Pin kód** és a **Pin kód újírás** mezőben. Ha egy Pin kóddal védett számítógépre kíván adatokat küldeni, a dokumentum szkennelése és küldése előtt az LCD kijelző kéri a Pin kódot. (Lásd az *Scan Gomb Használat* című részt a(z) 14. oldalon!.)




## Scan Gomb Használat

### Megjegyzés


Ha a **Scan (Szkennel)** gombot USB csatlakozással használja, lásd a *A Szkennelés gomb használata (USB kábel használata esetén)* című részt a(z) 6. oldalon!.

## Szkennelés E-mailbe (számítógépről)

Megváltoztathatja a  (**Scan (Szkennel)**) konfigurációt.


- 1 Helyezze be a dokumentumot.
- 2 Nyomja meg a  (**Scan (Szkennel)**) gombot.
- 3 Nyomja meg ▲ vagy ▼, hogy kiválassza `Scan to E-mail` (Szken.e-mailbe).  
Nyomja meg a **OK** gombot.
- 4 Nyomja meg ▲ vagy ▼ gombot, hogy kiválassza a számítógépet amelyet használni kíván dokumentumának E-mailezése- esetén.  
Nyomja meg a **OK** gombot.  
Ha az LCD a Pin kódot kéri, akkor írja be a cél számítógép 4 számjegyű Pin kódját a vezérlőpultba.  
Nyomja meg a **OK** gombot.
- 5 Nyomja meg a **Mono Start**-t vagy a **Colour Start (Színes Start)**-t.  
A készülék megkezdi a dokumentum szkennelését.

## Kép Szkennelése

- 1 Helyezze be a dokumentumot.
- 2 Nyomja meg a  (**Scan (Szkennel)**) gombot.
- 3 Nyomja meg ▲ vagy ▼, hogy kiválassza `Scan to Image` (Képszkenelés).  
Nyomja meg a **OK** gombot.
- 4 Nyomja meg a ▲ vagy a ▼ gombot a cél számítógép kiválasztásához.  
Nyomja meg a **OK** gombot.  
Ha az LCD a Pin kódot kéri, akkor írja be a cél számítógép 4 számjegyű Pin kódját a vezérlőpultba.  
Nyomja meg a **OK** gombot.
- 5 Nyomja meg a **Mono Start**-t vagy a **Colour Start (Színes Start)**-t.  
A készülék megkezdi a dokumentum szkennelését.


## Szkennelés OCR-re

---

- 1 Helyezze be a dokumentumot.
- 2 Nyomja meg a  (**Scan (Szkennelés)**) gombot.
- 3 Nyomja meg ▲ vagy ▼, hogy kiválassza `Scan to OCR` (OCR szkennelés).  
Nyomja meg a **OK** gombot.
- 4 Nyomja meg a ▲ vagy a ▼ gombot a cél számítógép kiválasztásához.  
Nyomja meg a **OK** gombot.  
Ha az LCD a Pin kódot kéri, akkor írja be a cél számítógép 4 számjegyű Pin kódját a vezérlőpultba.  
Nyomja meg a **OK** gombot.
- 5 Nyomja meg a **Mono Start**-t vagy a **Colour Start (Színes Start)**-t.  
A készülék megkezdi a dokumentum szkennelését.

## Szkennelés Fájlbba

---

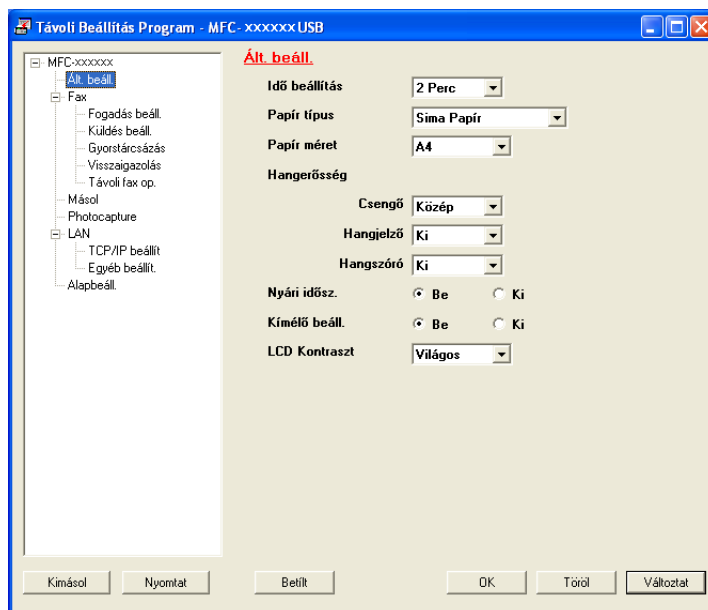
- 1 Helyezze be a dokumentumot.
- 2 Nyomja meg a  (**Scan (Szkennelés)**) gombot.
- 3 Nyomja meg ▲ vagy ▼, hogy kiválassza `Scan to File` (Fájlbba szkennelés).  
Nyomja meg a **OK** gombot.
- 4 Nyomja meg a ▲ vagy a ▼ gombot a cél számítógép kiválasztásához.  
Nyomja meg a **OK** gombot.  
Ha az LCD a Pin kódot kéri, akkor írja be a cél számítógép 4 számjegyű Pin kódját a vezérlőpultba.  
Nyomja meg a **OK** gombot.
- 5 Nyomja meg a **Mono Start**-t vagy a **Colour Start (Színes Start)**-t.  
A készülék megkezdi a dokumentum szkennelését.

## Távoli beállítás

Kattintson a **Start** gombra, **Minden program, Brother, MFC-XXXX**, majd a **Távolsági setup (Távbeállítás)** gombra.

### Megjegyzés

- Ha az MFC-5460CN vagy MFC-5860CN modelleket használja a hálózati csatlakozáshoz, a belépéshez jelszót kell megadnia. Az alapértelmezett jelszó: "access".
- Más modellek esetében, vagy ha USB kábellel csatlakozik, alapértelmezés szerint nem szükséges jelszót megadnia.



#### ■ OK

Ha hibaüzenet jelenik meg, írja be a helyes adatokat újra és kattintson a **OK** gombra.

#### ■ Töröl

#### ■ Változtat

Segítségével elkezdheti az adatok feltöltését anélkül, hogy kilépne a Távolsági beállítás alkalmazásból.

#### ■ Nyomtat

Addig nem tudja nyomtatni az adatot, míg az töltődik a készülékre. Kattintson **Változtat** gombra hogy feltöltse az új adatot a készülékre és kattintson **Nyomtat** gombra.

#### ■ Kimásol

Segítségével elmentheti az aktuális beállítások konfigurációját egy fájlba.

#### ■ Betilt

Segítségével megtekintheti a beállításokat egy fájlból.

## PC-FAX küldés

### Felhasználói adatok beállítása

- 1 Kattintson a **Start** gombra, **Minden program, Brother, MFC-XXXX** (XXXX az Ön által használt modell neve), **PC telefax küldése**, majd **PC-FAX Beállítás**.  
A **Brother PC-FAX Beállítás** párbeszéd megjelenik a dobozban:

- 2 A faxfejléc és fedőlap elkészítéséhez adja meg a szükséges adatokat.
- 3 Kattintson a **OK** gombra, a **Felhasználói Információ** mentéséhez.

### Küldés beállítása

#### ■ Külső vonal kilépés

A külső vonal eléréséhez itt írja be a számot. Erre különösen a helyi PBX telefonos hálózatoknál van szükség (ha irodájában külső vonal eléréséhez egy számot, pl. 9-et kell tárcsáznia).

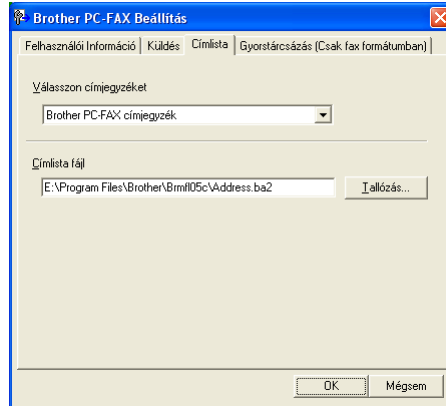
#### ■ Fejléc tartalma

Ha a faxolt dokumentum oldalaihoz fejlécinformációt kíván hozzáadni, jelölje be a **Fejléc tartalma** lehetőséget.

#### ■ Felhasználói felület

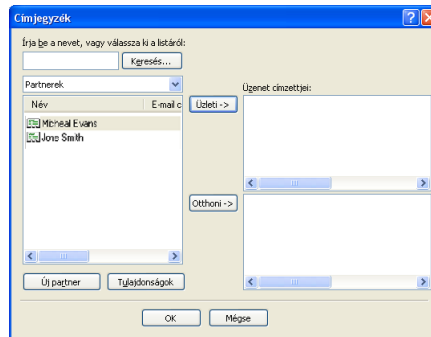
## Címjegyzék

Adatbázisfájl kiválasztásához, kattintson a **Tallózás** gombra.



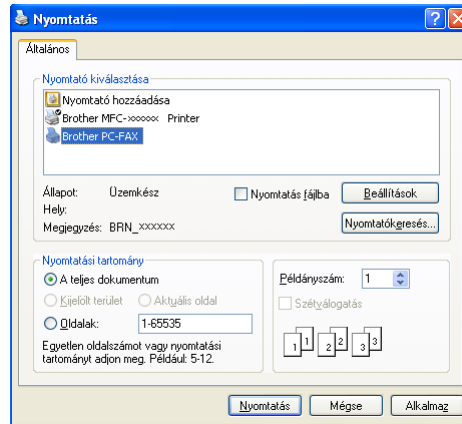
Ha az Outlook Express-t választja, használhatja az Outlook Express címjegyzéket a **Címjegyzék** gombra kattintva a FAX küldés párbeszédpanelben.

### Outlook Express Címjegyzék



## Fájküldés PC-FAX formájában, Fakszimile stílusú felhasználói felületről

- 1 Hozzon létre egy fájlt számítógépén, bármelyik alkalmazással.
- 2 Kattintson a **Fájl**, majd a **Nyomtatás** menüre.  
A **Nyomtatás** párbeszéd megjelenik a dobozban:



- 3 Válassza ki a **Brother PC-FAX** nyomtatót, majd kattintson a **Nyomtatás** gombra.  
A Fkszimile stílusú felhasználói felület jelenik meg:



- 4 Írja be a fax számot, az alábbi módok bármelyikén:
  - A számot beírhatja a tárcsázási mappán.
  - Kattinthat az alábbi 10 **Gyorstárcsázás** gombra.
  - Kattintson az **Címlista** gombra, majd válassza ki a csoportból a megfelelő tagot.
 Ha hibázik, az összes bevitt adat törléséhez kattintson a **Törlés** gombra.

- 5 Fedőlap csatolásához kattintson a  **Fedlap Be** gombra.

### **Megjegyzés**

Fedőlap készítéséhez vagy szerkesztéséhez a  ikonra kell kattintania.

- 6 A fax küldéséhez kattintson a **Start** gombra.

## PC-FAX fogadása (Nem elérhető az MFC-240C és MFC-3360C típusnál)

A Brother PC-FAX-fogadó szoftver lehetővé teszi faxok megtekintését és tárolását számítógépén. A szoftvert az MFL-Pro Suite telepítésekor a telepítő automatikusan telepít. A szoftver helyileg vagy hálózatban egymáshoz kapcsolt gépeken használható.

Ha engedélyezi az alkalmazást, a gép a memóriába fogadja a faxokat. Fogadása után, a rendszer a faxot automatikusan küldi számítógépére.

Ha számítógépét kikapcsolja, a gép továbbra is fogadja a faxküldeményeket és azokat a gépmemóriában tárolja. A gép LCD kijelzőjén a tárolt faxok száma jelenik meg, például:

PC faxüzenet:001



Amikor bekapcsolja számítógépét, a PC-FAX fogadó szoftver a faxokat automatikusan számítógépére küldi.

A PC-FAX fogadó szoftver engedélyezéséhez tegye a következőket:

- A PC-FAX fogadás funkciójának használata előtt engedélyeznie kell a PC-FAX fogadást a gép menüjéből.
- Futassa a Brother PC-FAX fogadó szoftvert a számítógépen. (Javasoljuk, hogy jelölje be a Hozzáadás Indításhoz mappához jelölőnégyzetet, így a szoftver futtatása automatikusan történik és a faxokat az indításnál átküldi a számítógépre.)

### PC-FAX engedélyezése a készüléken

Választhatja a Backup nyomtatás engedélyezését is. Ha ezt a funkciót engedélyezi, a gép egy biztonsági másolatot készít a faxról, mielőtt azt a számítógépre küldené, vagy mielőtt a számítógépet kikapcsolná.


- 1 Nyomja meg a **Menu (Menü), 2, 5, 1** gombot.
- 2 Nyomja meg a **▲** vagy **▼** gombot, hogy kiválaszthassa a **PC fax fogadás** gombot. Nyomja meg a **OK** gombot.
- 3 Nyomja meg a **▲** vagy **▼** gombot az **USB**, a számítógép nevéen, ha hálózatra csatlakozik. Nyomja meg a **OK** gombot.
- 4 Nyomja meg a **▲** vagy a **▼** gombot, és válassza a **Back up nyomt:Be** vagy a **Back up nyomt:Ki** beállítást. Nyomja meg a **OK** gombot.
- 5 Nyomja meg a **Stop/Exit (Stop/Kilépés)** gombot.

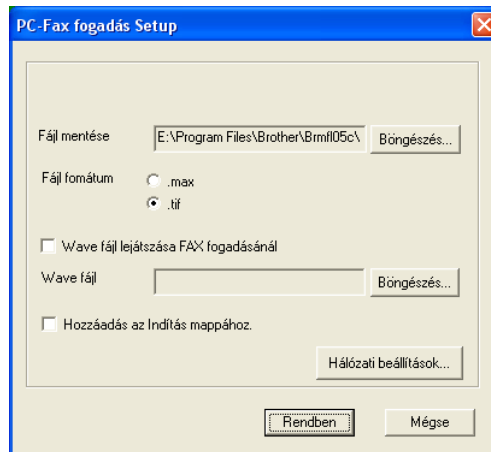
## PC-FAX fogadó szoftver futtatása a számítógépen

Kattintson a **Start** gombra, **Minden program, Brother, MFC-XXXX, PC-FAX vétel** majd a **Fogadás** gombra. A PC-FAX ikon megjelenik számítógépe feladatkezelőjén.



## Számítógépének Beállítása

- 1 Kattintson az egér jobb gombjával a PC-FAX  ikonra a számítógép feladatkezelőjén, majd kattintson a **PC-Fax fogadás Setup** parancsra. A **PC-Fax fogadás Setup** párbeszéd megjelenik a dobozban:



- 2 A **Fájl mentése**, pontban kattintson a **Böngészés** gombra, ha módosítani kívánja a PC-FAX fájlok mentési útvonalát.
- 3 A **Fájl formátum** opciónál válasszon a **.tif** vagy **.max** közül, a dokumentum fogadásánál használt fájlformátum meghatározásához. Az alapértelmezett formátum: **.tif**.
- 4 Wave (.wav kiterjesztésű hangfájlok) lejátszásához fax fogadásakor, jelölje be a **Wave fájl lejátszása FAX fogadásánál**, opciót és adja meg a wave-fájl elérési útvonalát.
- 5 A PC-FAX fogadó szoftver automatikus indításához a Windows<sup>®</sup>, operációs rendszerrel együtt, jelölje be a **Hozzáadás az Indítás mappához**. lehetőséget.
- 6 A PC-FAX fogadó szoftver használatához, lásd: *Hálózati PC-FAX fogadó beállításainak konfigurálása* című részt a(z) 22. oldalon!.

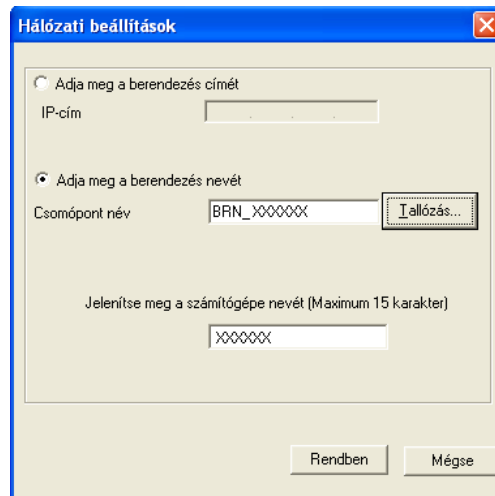


## Hálózati PC-FAX fogadó beállításainak konfigurálása

A számítógépre beérkezett faxok küldési beállításai automatikusan konfigurálódtak az MFL-Pro Suite (lásd a *Gyorstelepítési útmutatót*).

Ha az MFL-Pro Suite szoftver telepítése közben cserélnie kell a regisztrált számítógépet, kövesse az alábbi lépéseket.

- 1 A **PC-Fax fogadás Setup** párbeszédablakban kattintson a **Hálózati beállítások** gombra. A **Hálózati beállítások** párbeszéd megjelenik a dobozban.
- 2 Itt meg kell adnia gépe IP-címét vagy nevét. Válassza ki a megfelelő csatlakozási módot.

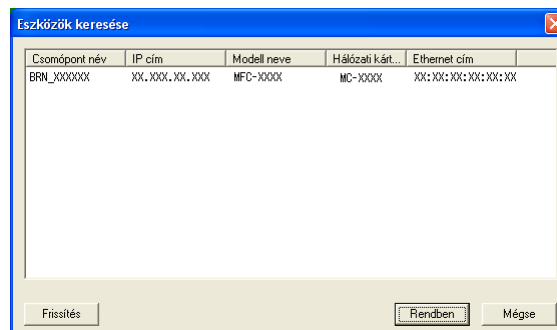


### Adja meg a berendezés címét

Írja be a gép IP-címét az **IP-cím** utáni mezőbe.

### Adja meg a berendezés nevét

Írja be a gép állomásnevét a **Csomópont név** mezőben vagy kattintson a **Tallózás** gombra és válassza ki a listáról a megfelelő Brother gépet.








### A számítógép nevének megadása

Megadhatja a gép kijelzőjén megjelenő számítógépnevet. A név módosításához írja be az új nevet a **Jelenítse meg a számítógépe nevét** mezőbe.

## Új PC-FAX üzenetek megtekintése

---

Valahányszor számítógépe PC-FAX-or fogad, az ikon  és  között váltakozik. A faxfogadás

végeztével az ikon a következőre módosul: . A beérkezett faxok megtekintése után a  ikon  ikonra módosul.

- 1 PaperPort® futtatása.
- 2 Nyissa meg a Fogadott faxok mappát.
- 3 Kattintson kétszer bármelyik új faxra: a fax megnyílik és megtekinthető.



### Megjegyzés

---

Olvasatlan számítógépes üzeneteit a rendszer a fogadás dátuma és ideje alapján nevezi el. Az üzenetek neve módosítható. Például: 'Fax 2-20-2006 16:40:21.tif'

---

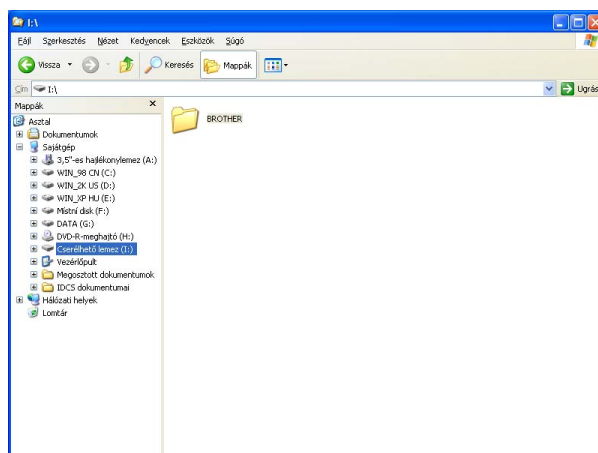
# PhotoCapture Center™ (Nem elérhető az MFC-3360C típusnál)

## ! VIGYÁZAT

Ne indítsa el a gépet ha médiakártya van a gép média meghajtójába telepítve. Az adatok elveszhetnek vagy sérülhet a kártya.


## USB kábeles csatlakozás használóinak

- 1 Helyezzen be egy CompactFlash®<sup>1</sup>, Memory Stick®, Memory Stick Pro™, MultiMediaCard™, SecureDigital™ vagy xD-Picture Card™<sup>2</sup> -ot a készülékbe.
  - 1 Ez a termék támogatja a CompactFlash® 1 használatát.
  - 2 Ez a termék támogatja a xD-Picture Card™ Type M/Type H (Nagy kapacitású) használatát.
- 2 Windows® Explorerben, kattintson az **Cserélhető lemez** ikonra<sup>1</sup>. A médiakártyán található fájlok és mappák megjelennek a számítógép képernyőjén. Szerkesztheti a fájlokat és elmentheti a gép másik meghajtójára.



<sup>1</sup> Ha Windows® XP-t használ és a médiakártya terjedelmét elnevezi, a 'Cserélhető lemez' helyett ez a név fog megjelenni.

### A médiakártya eltávolításakor, a sérülés elkerülése érdekében kövesse az alábbiakat:

- 1 Windows® Explorerben, kattintson az egér jobb gombjával kivehető merevlemez ikonra és válassza a **Kiadás** opciót.
- 2 Várjon amíg  (**PhotoCapture**) a gomb villogása megszűnik mielőtt kivenné a kártyát.

## Hálózat felhasználók számára (beépített hálózati támogatással rendelkező típusokhoz)


- 1 Helyezzen be egy CompactFlash®<sup>1</sup>, Memory Stick®, Memory Stick Pro™, MultiMediaCard™, SecureDigital™ vagy xD-Picture Card™<sup>2</sup>-ot a készülékbe.
  - <sup>1</sup> Ez a termék támogatja a CompactFlash® 1 használatát.
  - <sup>2</sup> Ez a termék támogatja a xD-Picture Card™ Type M/Type H (Nagy kapacitású) használatát.
- 2 Kattintson duplán a **Network PhotoCapture Centre** ikonra.



A böngésző szoftvere megjeleníti a médiakártyán található fájlnevek listáját.

- 3 Írja be a megtekinteni kívánt fájl nevét.

**A médiakártya eltávolításakor, a sérülés elkerülése érdekében kövesse az alábbiakat:**

- 1 Zárja be böngészőt.
- 2 Várjon amíg  (**PhotoCapture**) a gomb villogása megszűnik mielőtt kivenné a kártyát.

# A

# Index

## C

---

ControlCenter3  
Windows® ..... 10

## F

---

FAX (PC-FAX)  
Windows®  
    Fakszimile mód ..... 19  
    fogadás ..... 20  
    küldés ..... 17

## M

---

Meghajtók  
Windows®  
    TWAIN ..... 4

## P

---

PhotoCapture Center™  
Windows® ..... 24

## S

---

Szkennelés  
Windows®  
    Hálózat ..... 12  
    Szkennelés gomb ..... 6, 14

## T

---

Távoli beállítás  
Windows® ..... 16

**brother**<sup>®</sup>

Látogasson meg bennünket a világhálón  
<http://www.brother.com>

**Ez a termék kizárólag abban az országban használható, ahol azt megvásárolták. A helyi Brother vállalatok vagy viszonteladói kizárólag az adott országban megvásárolt gépekhez nyújtanak műszaki szolgáltatást.**

HUN